

中華民國 112 年度 4-0501713

臺北市總預算案

臺北市政府教育局主管

臺北市地方教育發展基金

臺北市立文山幼兒園附屬單位預算之分預算

(特別收入基金)

臺北市立文山幼兒園編

# 臺北市地方教育發展基金－臺北市立文山幼兒園

## 目次

中華民國112年度

一、財務摘要 .....	第 1 頁
二、業務計畫及預算概要 .....	第 3 -8 頁
三、預算主要表	
(一) 基金來源、用途及餘絀預計表 .....	第 9 頁
(二) 現金流量預計表 .....	第 10 頁
四、預算明細表	
(一) 基金來源－財產處分收入明細表 .....	第 11 頁
(二) 基金來源－公庫撥款收入明細表 .....	第 12 頁
(三) 基金來源－學雜費收入明細表 .....	第 13 頁
(四) 基金來源－雜項收入明細表 .....	第 14 頁
(五) 基金用途－學前教育計畫明細表 .....	第 15 -18 頁
(六) 基金用途－一般行政管理計畫明細表 .....	第 19 頁
(七) 基金用途－建築及設備計畫明細表 .....	第 20 -21 頁
五、預算參考表	
(一) 預計平衡表 .....	第 23 頁
(二) 各項費用彙計表 .....	第 24 -29 頁
(三) 員工人數彙計表 .....	第 30 頁
(四) 用人費用彙計表 .....	第 32 -33 頁
(五) 單位（或計畫）成本分析表 .....	第 34 頁
(六) 5年來主要業務計畫分析表 .....	第 35 頁
(七) 繼續性計畫分年資金需求表 .....	第 36 -37 頁
(八) 資本資產明細表 .....	第 38 頁
(九) 各項費用分攤表 .....	第 40 -41 頁



# 臺北市地方教育發展基金－臺北市立文山幼兒園

## 財務摘要

中華民國112年度

單位：新臺幣千元

項 目	本 年 度	上 年 度	比較增減數	%
經營成績：				
基金來源	52,926	41,169	11,757	28.56
基金用途	53,395	41,282	12,113	29.34
賸餘(短絀)	-469	-113	-356	--
餘絀情形：				
基金餘額	9,949	10,418	-469	-4.50
現金流量(註)：				
現金及約當現金之淨增 (減)	-469	-113	-356	--

附註：現金流量係採現金及約當現金基礎，包括現金及自投資日起3個月內到期或清償之債權證券。

本 頁 空 白

# 業務計畫及預算概要

# 臺北市地方教育發展基金 – 臺北市立文山幼兒園

## 業務計畫及預算概要

中華民國 112 年度

### 壹、基金概況

#### 一、設立宗旨及願景：

- (一) 本園遵照憲法第 158 條及 160 條規定，教育文化應發展國民之民族精神、自治精神，國民道德與健全體格、科學及生活智能，並配合幼兒園課程綱要，實施統整性六大學習領域學習活動以培養幼兒六大能力，進而達成幼兒教育及照顧法提供學齡前幼兒優質教保服務之目標。
- (二) 本園自 101 年 8 月 1 日起因應幼兒教育及照護法頒布實施，由公立托兒所改制為幼兒園，納入「臺北市地方教育發展基金」。
- (三) 本園以著重民主領導、重視團隊精神、建立優質環境、重塑學習文化。期許教育民主化、幼園安全化、設施便利化、教學多元化、學習生活化；結合幼園、家長、社區、企業為「教育合夥人」，讓教學日新又新，贏得多數肯定與佳評；邁向優質幼兒園。

#### 二、施政重點：

- (一) 開啟多元智慧：尊重每個幼童獨特的個性，以多元智慧的觀點協助他找到學習的快樂，肯定其適性的成長。
- (二) 培養生活能力：因應新世紀知識社會的到來，培養幼童人際溝通能力、團體生活的互相尊重與協調，為小學階段的學習適應。
- (三) 蘊育人文情懷：在溫馨開放的校園文化中，孕育人文情懷，學會尊重、包容；學會欣賞美育陶冶性情。
- (四) 建置溫馨民主的校園文化：
  1. 以參與式管理、落實行政、教師會、家長會三者的良性互動。
  2. 以學生第一，教學優先的觀念提昇行政服務效率。
  3. 放下威權心態，開啟校園民主之風氣。
- (五) 推動適性教學：
  1. 運用獨立幼兒園優勢，採多元化、活潑化的教學。
  2. 運用校內、外資源，加強小朋友生活之輔導。
  3. 發展多元教學，強調快樂學習，處處學習，奠定學習基礎。
  4. 加強關懷特殊幼兒生活能力教學及發掘優點加以輔導。
- (六) 辦理發展性的訓輔活動：
  1. 辦理各項親子活動、趣味競賽等加強親子互動。

# 臺北市地方教育發展基金－臺北市立文山幼兒園

## 業務計畫及預算概要

中華民國 112 年度

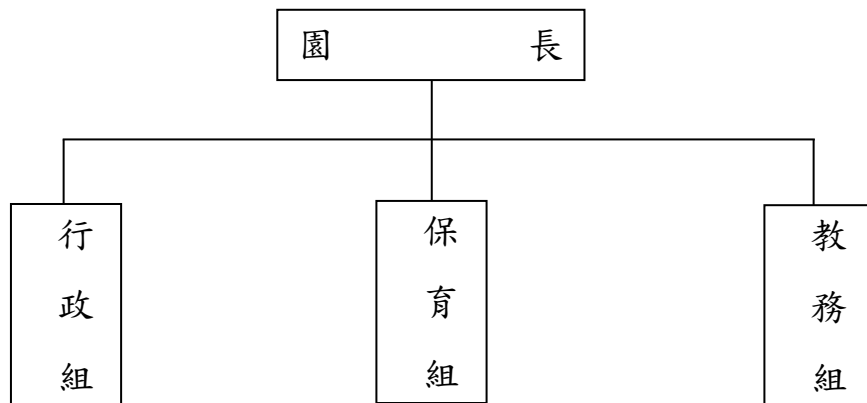
2. 加強幼兒基礎教育，並奠定學習興趣。
3. 鼓勵校外教學及體驗學習。

### 三、組織概況：

本園設置園長 1 人，綜理全園園務，下設教務組、保育組、行政組等單位。

內部分層業務如下：

- (一) 教務組：秉承園長之命，掌理全園招生、註冊、教學活動之安排、教學設備之規劃、管理與運用調配及其他教務相關事項。
- (二) 保育組：秉承園長之命，掌理全園幼兒保育、衛生保健、疾病預防、親職教育、社工與特殊幼兒輔導及其他保育相關事項。
- (三) 行政組：秉承園長之命，掌理全園會計、人事、廚工、幼兒經費補助、出納、文書、公文收發、採購、財產管理、事務管理及其他一般行政與庶務相關事項。



### 四、基金歸類及屬性：

本校地方教育發展基金依據教育經費編列與管理法第 13 條規定設置，本基金為預算法第 4 條第 1 項第 2 款第 5 目所定之特別收入基金，以本府教育局為管理機關。



# 臺北市地方教育發展基金－臺北市立文山幼兒園

## 業務計畫及預算概要

中華民國 112 年度

### 貳、業務計畫

#### 一、基金來源：

單位：新臺幣千元

業務計畫	本年度預算數	實施內容
財產收入	12	本年度預計辦理財產報廢變賣之殘值收入等。
政府撥入收入	48,100	本年度預計由公庫撥入數。
教學收入	3,943	本年度預計收取幼生之學費、雜費等收入。
其他收入	871	本年度預計收取採購圖說費等其他雜項收入。

#### 二、基金用途：

單位：新臺幣千元

業務計畫	本年度預算數	實施內容
學前教育計畫	23,513	本年度預計辦理教學事項為： 1. 幼兒園各項教學及活動。 2. 新購教學用品，革新教學方法，提高教學效能。 3. 幼兒園各項活動，鍛鍊幼兒強健的身體，增進幼兒各項生活智能。
一般行政管理計畫	1,169	本年度預計辦理事項為： 1. 綜理學校總務、人事、會計等業務。 2. 配合園務推動行政處室支援工作，進而增進園務運作。
建築及設備計畫	28,713	本年度預計辦理事項為： 1. 購置各班級教學課程所需教學設備。 2. 參建文山區興隆三期社會住宅(I 基地)，為 108-113 年度連續性工程，總委託技術服務費 540 萬 6 千元，本年度編列第 5 年經費 2,828 萬 3 千元，餘 6,792 萬元編列於以後年度，各年資金需求詳如繼續性計畫分年資金需求表。

# 臺北市地方教育發展基金－臺北市立文山幼兒園

## 業務計畫及預算概要

中華民國 112 年度

### 參、預算概要

#### 一、基金來源及用途之預計：

##### (一) 本年度基金來源：

財產處分收入 1 萬 2 千元、公庫撥款收入 4,810 萬元、學雜費收入 394 萬 3 千元、雜項收入 87 萬 1 千元，本年度基金來源 5,292 萬 6 千元，較上年度預算數 4,116 萬 9 千元，增加 1,175 萬 7 千元，約 28.55%，主要係公庫撥款收入增編所致。

##### (二) 本年度基金用途：

學前教育計畫 2,351 萬 3 千元，一般行政管理計畫 116 萬 9 千元，建築及設備計畫 2,871 萬 3 千元，本年度基金用途 5,339 萬 5 千元，較上年度預算數 4,128 萬 2 千元，增加 1,211 萬 3 千元，約 29.34%，主要係參建文山區興隆三期社會住宅(I 基地)工程經費增編所致。

#### 二、基金餘絀之預計：

本年度基金來源及用途相抵後，差短 46 萬 9 千元，較上年度預算數差短 11 萬 3 千元，增加 35 萬 6 千元，將移用以前基金餘額支應。

#### 三、現金流量之預計：

本年度業務活動淨現金流出 46 萬 9 千元。

#### 四、補辦預算事項：無。

### 肆、以前年度計畫實施成果概述：

#### 一、前(110)年度計畫實施成果概述：

業務計畫	實施概況	實施成果
財產收入	本年度預計辦理財產報廢變賣殘值收入等。	本年度未收取財產報廢變賣殘值收入。
政府撥入收入	本年度預計由公庫撥入數。	本年度已收取公庫撥入數 2,274 萬 5 千元及教育部之補助計畫 93 萬 3 千元。
教學收入	本年度預計收取幼生之學費、雜費等收入。	本年度已收取幼生之學費、雜費等收入 387 萬 1 千元。
其他收入	本年度預計收取採購圖說費等其他雜項收入。	本年度已收取採購圖說費等其他雜項收入 234 萬 6 千元。

# 臺北市地方教育發展基金 - 臺北市立文山幼兒園

## 業務計畫及預算概要

中華民國 112 年度

		千元。
學前教育計畫	本年度預計辦理教學事項為： 1. 辦理幼兒園各項教學及活動。 2. 新購教學用品，革新教學方法，提高教學效能。 3. 辦理幼兒園各項活動，鍛鍊幼兒強健的身體，增進幼兒各項生活智能。	辦理性別平等教育宣導、鍛鍊幼兒強健身體及增進幼兒各項生活智能等活動，並完成購置幼兒園教學用品，進而革新教學方法，提高教學效能，達成預期目標。
一般行政管理計畫	本年度預計辦理事項為： 1. 綜理學校總務、人事、會計等業務。 2. 配合園務推動行政處室支援工作，進而增進園務運作。	綜理學校總務、人事、會計等業務，並配合園務推動行政處室支援工作，進而增進園務運作，達成預期目標。
建築及設備計畫	本年度預計辦理事項為： 1. 購置幼兒教學課程所需教學設備。 2. 參建文山區興隆三期社會住宅(I 基地)。	1. 購置幼兒教學課程所需教學設備。 2. 參建文山區興隆三期社會住宅(I 基地)，由都市發展局主辦，本園參建比例(4.53%)依工程進度辦理經費撥付。

### 二、上年度已過期間（111 年 1 月 1 日至 5 月 31 日止）計畫實施成果概述：

業務計畫	實施概況	實施成果
財產收入	本年度截至 5 月 31 日止預計辦理財產報廢變賣之殘值收入等。	本年度截至 5 月 31 日止未收取財產報廢變賣殘值收入。
政府撥入收入	本年度截至 5 月 31 日止預計公庫撥入數。	本年度截至 5 月 31 日止已收取公庫撥入數 2,721 萬 8 千元及教育部之補助計畫 289 萬 9 千元。
教學收入	本年度截至 5 月 31 日止預計收取幼生之 1 學期學	本年度截至 5 月 31 日止已收取幼生 1 學期學費、雜

# 臺北市地方教育發展基金 - 臺北市立文山幼兒園

## 業務計畫及預算概要

中華民國 112 年度

	費、雜費等收入。	費等收入 195 萬 4 千元。
其他收入	本年度截至 5 月 31 日止預計收取採購圖說費等其他雜項收入。	本年度截至 5 月 31 日止未收取採購圖說費等其他雜項收入。
學前教育計畫	<p>本年度截至 5 月 31 日止預計辦理教學事項為：</p> <ol style="list-style-type: none"> <li>1. 幼兒園各項教學及活動。</li> <li>2. 新購教學用品，革新教學方法，提高教學效能。</li> <li>3. 辦理幼兒園各項活動，鍛鍊幼兒強健的身體，增進幼兒各項生活智能。</li> </ol>	<p>持續辦理性別平等教育宣導、鍛鍊幼兒強健身體及增進幼兒各項生活智能等活動，並購置幼兒園教學用品，進而革新教學方法，提高教學效能，以達成預期目標。</p>
一般行政管理計畫	<p>本年度截至 5 月 31 日止預計辦理事項為：</p> <ol style="list-style-type: none"> <li>1. 綜理學校總務、人事、會計等業務。</li> <li>2. 配合校務推動行政處室支援工作，進而增進校務運作。</li> </ol>	<p>持續辦理學校總務、人事、會計等業務，並配合園務推動行政處室支援工作，進而增進校務運作，以達成預期目標。</p>
建築及設備計畫	<p>本年度截至 5 月 31 日止預計辦理事項為：</p> <ol style="list-style-type: none"> <li>1. 購置各教學課程所需教學設備。</li> <li>2. 參建文山區興隆三期社會住宅(I 基地)。</li> </ol>	<ol style="list-style-type: none"> <li>1. 汰換冷氣機、個人電腦等教學設備。</li> <li>2. 辦理參建文山區興隆三期社會住宅(I 基地)撥款作業。</li> </ol>

# 預算主要表

# 臺北市地方教育發展基金－臺北市立文山幼兒園

## 基金來源、用途及餘絀預計表

中華民國112年度

單位：新臺幣千元

前年度決算數	項 目	本年度預算數	上年度預算數	比較增減（－）
29,895	基金來源	52,926	41,169	11,757
	財產收入	12	12	
	財產處分收入	12	12	
23,678	政府撥入收入	48,100	36,697	11,403
22,745	公庫撥款收入	48,100	36,697	11,403
933	政府其他撥入收入			
3,871	教學收入	3,943	3,943	
3,871	學雜費收入	3,943	3,943	
2,346	其他收入	871	517	354
2,346	雜項收入	871	517	354
27,080	基金用途	53,395	41,282	12,113
23,417	學前教育計畫	23,513	22,724	789
981	一般行政管理計畫	1,169	1,140	29
2,681	建築及設備計畫	28,713	17,418	11,295
2,815	本期賸餘(短絀)	-469	-113	-356
7,716	期初基金餘額	10,418	7,750	2,668
10,531	期末基金餘額	9,949	7,637	2,312

註：前年度決算數細數之和與總數或略有出入，係四捨五入關係，以下各表同。

# 臺北市地方教育發展基金－臺北市立文山幼兒園

## 現金流量預計表

中華民國112年度

單位：新臺幣千元

項 目	本 預	年 算	度 數	說 明
業務活動之現金流量				
本期賸餘(短絀)			-469	
業務活動之淨現金流入(流出)			-469	
其他活動之現金流量				
其他活動之淨現金流入(流出)				
現金及約當現金之淨增(淨減)			-469	
期初現金及約當現金			3,154	
期末現金及約當現金			2,685	

註：本表係採現金及約當現金基礎，包括現金及自投資日起3個月內到期或清償之債權證券。

# 預算明細表



# 臺北市地方教育發展基金－臺北市立文山幼兒園

## 基金來源－財產處分收入明細表

中華民國112年度

單位：新臺幣元

科 目	單位	本 年 度 預 算 數			說 明
		數量 業務量	利(費)率	金 額	
合計				12,000	
財產處分收入	年	1	12,000	12,000	較上年度預算數12,000元，無增減。 報廢財產變賣收入。

# 臺北市地方教育發展基金－臺北市立文山幼兒園

## 基金來源－公庫撥款收入明細表

中華民國112年度

單位：新臺幣元

科 目	單位	本 年 度 預 算 數			說 明
		數量 業務量	利(費)率	金 額	
合計				48,100,000	
公庫撥款收入	年	1	48,100,000	48,100,000	較上年度預算數36,697,000元，增加11,403,000元。 市府補助款。

臺北市地方教育發展基金－臺北市立文山幼兒園

基金來源－學雜費收入明細表

中華民國112年度

單位：新臺幣元

科 目	單 位	本 年 度 預 算 數			說 明
		數 量 業 務 量	利(費)率	金 額	
合計				3,943,000	
學雜費收入				3,943,000	較上年度預算數3,943,000元，無增減。
	人、學期	198x2	7,000	2,772,000	幼兒園學生學費。
	人、學期	198x2	2,955	1,170,180	幼兒園學生雜費。
	年	1	820	820	配合預算編列至千元，增列進位數820元。

# 臺北市地方教育發展基金－臺北市立文山幼兒園

## 基金來源－雜項收入明細表

中華民國112年度

單位：新臺幣元

科 目	單位	本 年 度 預 算 數			說 明
		數量 業務量	利(費)率	金 額	
合計				871,000	
雜項收入	年	1	871,000	871,000	較上年度預算數517,000元，增加354,000元。 採購圖說費等其他雜項收入。

# 臺北市地方教育發展基金－臺北市立文山幼兒園

## 基金用途－學前教育計畫明細表

中華民國112年度

單位：新臺幣元

前年度 決算數	上年度 預算數	科 目	本 年 度 預 算 數	說 明
23,416,920	22,724,242	合計	23,513,000	
21,049,424	20,297,242	用人費用	21,696,000	
14,867,139	13,336,800	正式員額薪資	13,709,820	較上年度預算數13,336,800元，增加373,020元。
13,814,925	12,220,800	職員薪金	12,557,820	
			64,800	教保員教保費，6人*12月*900元。
			12,493,020	教職員23人薪金(詳用人費用彙計表)。
1,052,214	1,116,000	工員工資	1,152,000	廚工3人薪金(詳用人費用彙計表)。
24,111	114,400	聘僱及兼職人員薪資	114,400	較上年度預算數114,400元，無增減。
24,111	114,400	兼職人員酬金	114,400	
			114,400	教師代課鐘點費，本園編制教師總人數10人，按9分之1計，編列2人，每人220節，總節數2人*220節=440節，每節260元。
130,880	472,263	超時工作報酬	239,768	較上年度預算數472,263元，減少232,495元。
130,880	472,263	加班費	239,768	不休假出勤加班費。
2,600,732	2,917,558	獎金	3,380,412	較上年度預算數2,917,558元，增加462,854元。
893,585	1,383,500	考績獎金	1,697,131	依考績法規定核發之獎金。
1,707,147	1,534,058	年終獎金	1,683,281	依規定於年節加發之獎金。
1,400,809	1,391,088	退休及卹償金	1,795,284	較上年度預算數1,391,088元，增加404,196元。
1,400,809	1,356,528	職員退休及離職金	1,758,564	
			1,539,900	提撥退撫基金。
			218,664	退休人員月退休金，2人*9,111元*12月=218,664元。
	34,560	工員退休及離職金	36,720	提撥勞工退休準備金。
2,025,753	2,065,133	福利費	2,456,316	較上年度預算數2,065,133元，增加391,183元。
1,663,306	1,137,264	分擔員工保險費	1,267,752	分擔公保、勞保、健保費。
41,280	46,780	傷病醫藥費	38,500	
			22,500	健康檢查補助費，5人*4500元。
			16,000	健康檢查補助費1人。
196,680	246,960	員工通勤交通費	246,960	
			63,000	教師上下班交通費，10人*10月*630元。

# 臺北市地方教育發展基金－臺北市立文山幼兒園

## 基金用途－學前教育計畫明細表

中華民國112年度

單位：新臺幣元

前年度 決算數	上年度 預算數	科 目	本 年 度 預 算 數	說 明
			52,920	教保員等上下班交通費，7人*12月*630元。
			60,480	教保員等上下班交通費，4人*12月*1,260元。
			70,560	職員上下班交通費，5人*12月*1,176元。
124,487	634,129	其他福利費	903,104	
			65,260	結婚補助費，1人*2月*32,630元。
			189,900	喪葬補助費，1人*5月*37,980元。
			367,944	教職員工子女教育補助。
			24,000	退休人員三節慰問金，4人*6,000元。
			256,000	休假旅遊補助費。
1,608,475	1,446,000	服務費用	1,428,000	
253,272	295,372	水電費	277,372	較上年度預算數295,372元，減少18,000元。
231,788	267,000	工作場所電費	256,000	電費基本費。
21,484	28,372	工作場所水費	21,372	水費基本費。
2,775	6,200	旅運費	6,200	較上年度預算數6,200元，無增減。
2,775	6,200	國內旅費	6,200	教職員工因公出差旅費。
351,811	446,200	修理保養及保固費	446,200	較上年度預算數446,200元，無增減。
315,571	374,850	一般房屋修護費	374,850	依規定標準編列28,000元*105%*15班*85%=374,850元(31年以上老舊學校依標準增列5%)學校校舍及其他建築物之修理。
4,500	5,200	機械及設備修護費	5,200	電腦設備維護費(電腦專案計畫)。
31,740	66,150	雜項設備修護費	66,150	依規定標準編列28,000元*105%*15班*15%=66,150元(31年以上老舊學校依標準增列5%)各項教學設備及其他公用用具之保養修護。
266,805	316,828	一般服務費	316,828	較上年度預算數316,828元，無增減。
1,018	1,908	佣金、匯費、經理費及手續費	1,908	委託超商代收學雜費手續費，159人*2學期*6元。
200,000	200,000	外包費	200,000	專設幼兒園清潔人力勞務外包費。
14,783	62,920	計時與計件人員酬金	62,920	代理教保員(及助理教保員)薪資，本園編制教保員及助理教保員總人數7人，按5分之1計，編列2人，每人220節，總時數2人x220小時=440小時。
51,004	52,000	體育活動費	52,000	
			26,000	文康活動費，本園編列教師10人，職員2

# 臺北市地方教育發展基金－臺北市立文山幼兒園

## 基金用途－學前教育計畫明細表

中華民國112年度

單位：新臺幣元

前年度 決算數	上年度 預算數	科 目	本 年 度 預 算 數	說 明
				人，護士1人，合計13人，每人編列2,000元。
			26,000	文康活動費，本園編列契約進用教保員7人，職員3人，廚工3人，合計13人，每人編列2,000元(上述人員係幼托整合前得編列文康活動費之人員)。
733,812	381,400	專業服務費	381,400	較上年度預算數381,400元，無增減。
619,750	250,000	講課鐘點、稿費、出席審查及查詢費	250,000	
			140,000	教保專業知能研習外聘講師鐘點費，70節*2,000元。
			100,000	社區教保資源中心外聘講師鐘點費，50節*2,000元。
			10,000	性別平等教育宣導活動外聘講授訓練鐘點費，5節*2,000元。
16,750	14,400	委託檢驗(定)試驗認證費	14,400	
			6,000	消防安全檢測費(班級業務費)。
			2,400	飲水機水質檢驗費，2臺*1,200元。
			6,000	公共安檢簽證及申報費(班級業務費)。
97,312	117,000	其他專業服務費	117,000	
			72,000	學童午餐指導費，8班*2人*9月*500元。
			45,000	工作人員午餐指導費，10人*9月*500元。
279,133	225,000	材料及用品費	220,000	
	5,000	使用材料費		較上年度預算數5,000元，減少5,000元。
	5,000	設備零件		辦公桌(主管人員) 1張(由班級設備費移列)(新增)。
279,133	220,000	用品消耗	220,000	較上年度預算數220,000元，無增減。
20,000	20,000	醫療用品(非醫療院所使用)	20,000	健康中心藥品。
259,133	200,000	其他用品消耗	200,000	
			45,600	普通班級業務費(含垃圾袋、消毒藥水、衛生清潔用品、衛生紙及教室佈置費)。
			10,000	兒童節慶活動費。
			400	配合預算編列至千元，增列進位數400元。
			44,000	運動會經費。

# 臺北市地方教育發展基金－臺北市立文山幼兒園

## 基金用途－學前教育計畫明細表

中華民國112年度

單位：新臺幣元

前年度 決算數	上年度 預算數	科 目	本 年 度 預 算 數	說 明
			80,000	教保專業知能研習教材、場地布置等。
			20,000	小田園教育體驗實習計畫用食農教育用種 苗、培養土、繪本等。
384,888	655,000	會費、捐助、補助、分攤、照 護、救濟與交流活動費	73,000	
384,888	655,000	補貼、獎勵、慰問、照護與 救濟	73,000	較上年度預算數655,000元，減少582,000元 。
13,980	15,600	獎勵費用	15,600	
			15,600	敬師獎勵活動費，26人*600元。
370,908	639,400	其他補貼、獎勵、慰問、 照護與救濟	57,400	
			120	配合預算編列至千元，增列進位數120元。
			57,280	補助學校午餐使用有機蔬菜或有機米計畫 ，179人*40週*1次*8元。
95,000	101,000	其他	96,000	
95,000	101,000	其他支出	96,000	較上年度預算數101,000元，減少5,000元。
95,000	101,000	其他	96,000	
			96,000	幼兒導護費。



# 臺北市地方教育發展基金－臺北市立文山幼兒園

## 基金用途－一般行政管理計畫明細表

中華民國112年度

單位：新臺幣元

前年度 決算數	上年度 預算數	科 目	本 年 度 預 算 數	說 明
981,205	1,139,758	合計	1,169,000	
109,748	148,758	用人費用	148,000	
109,748	148,758	超時工作報酬	148,000	較上年度預算數148,758元，減少758元。
109,748	148,758	加班費	148,000	趕辦業務加班費(統籌業務費)。
716,640	871,000	服務費用	900,000	
635,046	777,584	一般服務費	806,696	較上年度預算數777,584元，增加29,112元。
635,046	777,584	外包費	806,696	
			200,000	消化超額職工5人(技工、工友)業務外包費。
			606,696	校園安全保全人員費用，1人*12月*50,558元。
37,200	49,016	專業服務費	48,904	較上年度預算數49,016元，減少112元。
37,200	49,016	其他專業服務費	48,904	校園安全保全系統服務經費。
44,394	44,400	公共關係費	44,400	較上年度預算數44,400元，無增減。
44,394	44,400	公共關係費	44,400	園長特別費，12月*3,700元。
90,487	83,000	材料及用品費	84,000	
90,487	83,000	用品消耗	84,000	較上年度預算數83,000元，增加1,000元。
90,487	83,000	辦公(事務)用品	84,000	
			83,200	本園奉核定8班，不足15班以15班計列，統籌業務費計算如下：1,290元x15班x12月=232,200元，除依實際需求移列趕辦業務加班費148,000元及護理師公會會費1,000元外，其餘如列數。
			800	配合預算編列至千元，增列進位數800元。
10,756	37,000	會費、捐助、補助、分攤、照護、救濟與交流活動費	37,000	
1,000	1,000	會費	1,000	較上年度預算數1,000元，無增減。
1,000	1,000	職業團體會費	1,000	護理師1人公會會費(統籌業務費)。
9,756	36,000	分擔	36,000	較上年度預算數36,000元，無增減。
9,756	36,000	分擔大樓管理費	36,000	公共事務電梯等分攤費。
53,574		其他		
53,574		其他支出		
53,574		其他		

# 臺北市地方教育發展基金－臺北市立文山幼兒園

## 基金用途－建築及設備計畫明細表

中華民國112年度

單位：新臺幣元

前年度 決算數	上年度 預算數	科 目	本 年 度 預 算 數	說 明
2,681,497	17,418,000	合計	28,713,000	
2,681,497	17,418,000	購建固定資產、無形資產及非理財 目的之長期投資	28,713,000	
2,647,227	17,382,000	購建固定資產	28,677,000	
2,264,000	16,993,000	專案計畫	28,283,000	
2,264,000	16,993,000	繼續性計畫	28,283,000	
2,264,000	16,993,000	(一) 文山幼兒園參建文 山區興隆三期社會住宅(基 地)	28,283,000	本工程為108-113年度連續性工 程，由都市發展局主辦，依本 園參建比例(4.53%)需分攤總工 程費116,486,000元，除以前年 度預算數20,283,000元外，本年 度續編第5年經費28,283,000元 ，餘67,920,000元編列於以後年 度，各年度資金需求詳如繼續 性計畫分年資金需求表。
2,264,000	16,993,000	擴充改良房屋建築及設 備	28,283,000	
			27,393,000	一、施工費。
			790,000	二、委託技術服務費(總包價 法)。
			100,000	三、工程管理費(按施工費2% 提列)。
383,227	389,000	一般建築及設備計畫	394,000	
234,283	234,200	班級設備	240,500	
84,000	149,000	購置機械及設備	175,500	
			21,000	新購2,300萬像素運動攝影機1 臺。
			45,000	新購20倍光學變焦4K鏡頭攝影 機1臺。
			92,000	新購75型4K UHD智慧互動顯 示器1臺。
			17,500	新購4重高效清淨除濕機1臺。
150,283	85,200	購置雜項設備	65,000	
			51,400	新購體能動作發展遊戲組1組 。
			13,600	新購A3碎紙機1臺。
148,944	154,800	資訊設備	153,500	

# 臺北市地方教育發展基金－臺北市立文山幼兒園

## 基金用途－建築及設備計畫明細表

中華民國112年度

單位：新臺幣元

前年度 決算數	上年度 預算數	科 目	本 年 度 預 算 數	說 明
148,944	154,800	購置機械及設備	153,500	
			76,500	汰換桌上型電腦(含顯示器)，3部*25,500元(電腦專案計畫)。
			26,000	汰換網路及資訊周邊設備(電腦專案計畫)。
			51,000	汰換筆記型電腦，2部*25,500元(電腦專案計畫)。
34,270	36,000	購置無形資產	36,000	
34,270	36,000	一般建築及設備計畫	36,000	
34,270	36,000	資訊設備	36,000	
34,270	36,000	購置電腦軟體	36,000	
			36,000	電腦教學軟體費(電腦專案計畫)。

本 頁 空 白

# 預 算 參 考 表

# 臺北市地方教育發展基金－臺北市立文山幼兒園

## 預計平衡表

中華民國112年12月31日

單位：新臺幣千元

110年(前年) 12月31日 決算數	科 目	112年12月31日 預計數	111年12月31日 預計數	比較增減(-)
13,614	資產合計	13,032	13,501	-469
13,614	資產	13,032	13,501	-469
3,267	流動資產	2,685	3,154	-469
3,267	現金	2,685	3,154	-469
3,267	銀行存款	2,685	3,154	-469
9,581	投資、長期應收款項、貸墊款及準備金	9,581	9,581	
9,581	準備金	9,581	9,581	
131	退休及離職準備金	131	131	
9,450	其他準備金	9,450	9,450	
765	其他資產	765	765	
765	什項資產	765	765	
765	代管資產	765	765	
13,614	負債及基金餘額合計	13,032	13,501	-469
3,083	負債	3,083	3,083	
1,474	流動負債	1,474	1,474	
1,474	應付款項	1,474	1,474	
1,388	應付代收款	1,388	1,388	
87	應付費用	87	87	
1,608	其他負債	1,608	1,608	
1,608	什項負債	1,608	1,608	
40	存入保證金	40	40	
131	應付退休及離職金	131	131	
765	應付代管資產	765	765	
672	暫收及待結轉帳項	672	672	
10,531	基金餘額	9,949	10,418	-469
10,531	基金餘額	9,949	10,418	-469
10,531	基金餘額	9,949	10,418	-469
10,531	累積餘額	9,949	10,418	-469

註：1.信託代理與保證資產(負債)前年度決算數0元，上年度預計數0元，本年度預計數0元。2.或有資產(負債)0元。3.本基金自93年度起，本固定項目分開原則，將屬長期固定帳項，包括固定資產49,877,861元、無形資產133,516元及長期債務0元等，另立帳類管理，未納入本表。

## 臺北市地方教育發展基金

## 各項費用

中華民國

前年度 決算數	上年度 預算數	計畫別		合計	學前教育計畫
		用途別科目			
27,079,622	41,282,000	合計		53,395,000	23,513,000
21,159,172	20,446,000	用人費用		21,844,000	21,696,000
14,867,139	13,336,800	正式員額薪資		13,709,820	13,709,820
13,814,925	12,220,800	職員薪金		12,557,820	12,557,820
1,052,214	1,116,000	工員工資		1,152,000	1,152,000
24,111	114,400	聘僱及兼職人員薪資		114,400	114,400
24,111	114,400	兼職人員酬金		114,400	114,400
240,628	621,021	超時工作報酬		387,768	239,768
240,628	621,021	加班費		387,768	239,768
2,600,732	2,917,558	獎金		3,380,412	3,380,412
893,585	1,383,500	考績獎金		1,697,131	1,697,131
1,707,147	1,534,058	年終獎金		1,683,281	1,683,281
1,400,809	1,391,088	退休及卹償金		1,795,284	1,795,284
1,400,809	1,356,528	職員退休及離職金		1,758,564	1,758,564
	34,560	工員退休及離職金		36,720	36,720
2,025,753	2,065,133	福利費		2,456,316	2,456,316
1,663,306	1,137,264	分擔員工保險費		1,267,752	1,267,752
41,280	46,780	傷病醫藥費		38,500	38,500
196,680	246,960	員工通勤交通費		246,960	246,960
124,487	634,129	其他福利費		903,104	903,104
2,325,115	2,317,000	服務費用		2,328,000	1,428,000
253,272	295,372	水電費		277,372	277,372
231,788	267,000	工作場所電費		256,000	256,000
21,484	28,372	工作場所水費		21,372	21,372
2,775	6,200	旅運費		6,200	6,200
2,775	6,200	國內旅費		6,200	6,200
351,811	446,200	修理保養及保固費		446,200	446,200
315,571	374,850	一般房屋修護費		374,850	374,850
4,500	5,200	機械及設備修護費		5,200	5,200
31,740	66,150	雜項設備修護費		66,150	66,150
901,851	1,094,412	一般服務費		1,123,524	316,828

# 一 臺北市立文山幼兒園

## 彙計表

112年度

單位：新臺幣元

一般行政管理計畫	建築及設備計畫				
1,169,000	28,713,000				
148,000					
148,000					
148,000					
900,000					
806,696					



## 臺北市地方教育發展基金

## 各項費用

中華民國

前年度 決算數	上年度 預算數	計畫別		合計	學前教育計畫
		用途別科目			
1,018	1,908	佣金、匯費、經理費及手續費		1,908	1,908
835,046	977,584	外包費		1,006,696	200,000
14,783	62,920	計時與計件人員酬金		62,920	62,920
51,004	52,000	體育活動費		52,000	52,000
771,012	430,416	專業服務費		430,304	381,400
619,750	250,000	講課鐘點、稿費、出席審查及查詢費		250,000	250,000
16,750	14,400	委託檢驗(定)試驗認證費		14,400	14,400
134,512	166,016	其他專業服務費		165,904	117,000
44,394	44,400	公共關係費		44,400	
44,394	44,400	公共關係費		44,400	
369,620	308,000	材料及用品費		304,000	220,000
	5,000	使用材料費			
	5,000	設備零件			
369,620	303,000	用品消耗		304,000	220,000
90,487	83,000	辦公(事務)用品		84,000	
20,000	20,000	醫療用品(非醫療院所使用)		20,000	20,000
259,133	200,000	其他用品消耗		200,000	200,000
2,681,497	17,418,000	購建固定資產、無形資產及非理財目的之長期投資		28,713,000	
2,647,227	17,382,000	購建固定資產		28,677,000	
2,264,000	16,993,000	擴充改良房屋建築及設備		28,283,000	
232,944	303,800	購置機械及設備		329,000	
150,283	85,200	購置雜項設備		65,000	
34,270	36,000	購置無形資產		36,000	
34,270	36,000	購置電腦軟體		36,000	
395,644	692,000	會費、捐助、補助、分攤、照護、救濟與交流活動費		110,000	73,000
1,000	1,000	會費		1,000	
1,000	1,000	職業團體會費		1,000	
9,756	36,000	分擔		36,000	
9,756	36,000	分擔大樓管理費		36,000	
384,888	655,000	補貼、獎勵、慰問、照護與救濟		73,000	73,000
13,980	15,600	獎勵費用		15,600	15,600

# 一 臺北市立文山幼兒園

## 彙計表

112年度

單位：新臺幣元

一般行政管理計畫	建築及設備計畫				
806,696					
48,904					
48,904					
44,400					
44,400					
84,000					
84,000					
84,000					
	28,713,000				
	28,677,000				
	28,283,000				
	329,000				
	65,000				
	36,000				
	36,000				
37,000					
1,000					
1,000					
36,000					
36,000					

臺北市地方教育發展基金

各項費用

中華民國

前年度 決算數	上年度 預算數	計畫別		合計	學前教育計畫
		用途別科目			
370,908	639,400	其他補貼、獎勵、慰問、照護與救濟		57,400	57,400
148,574	101,000	其他		96,000	96,000
148,574	101,000	其他支出		96,000	96,000
148,574	101,000	其他		96,000	96,000

一 臺北市立文山幼兒園

彙計表

112年度

單位：新臺幣元

一般行政管理計畫	建築及設備計畫				

臺北市地方教育發展基金－臺北市立文山幼兒園

員工人數彙計表

中華民國112年度

單位：人

計 畫 及 項 目	上年度最高可 進用員額數	本年度 增減(-)數	本年度最高可 進用員額數	說 明
合計	26		26	
學前教育計畫部分	26		26	
職員	23		23	
技工	3		3	

註：1.本表約僱、聘用係指奉准有案之約聘僱人員。

2.外包費編列超額職工5人、校園安全保全人員1人、清潔外包費，計100萬6,696元。3.計時與計件人員酬金編列代理教保員(及助理教保員)薪資，計6萬2,920元。

本 頁 空 白

# 臺北市地方教育發展基金

## 用人費用

中華民國

計畫及項目	合計	正式 員額 薪資	聘僱 人員 薪資	超時 工作 報酬	津貼	獎 金		
						年終獎金	考績獎金	其他
合計	21,844,000	13,709,820		387,768		1,683,281	1,697,131	
學前教育計畫	21,696,000	13,709,820		239,768		1,683,281	1,697,131	
正式人員	21,581,600	13,709,820		239,768		1,683,281	1,697,131	
兼任人員	114,400							
一般行政管理計畫	148,000			148,000				
正式人員	148,000			148,000				

註：1.本表兼任人員用人費用，係學校教職員兼課或請假代課鐘點費。2.外包費編列超額職工5人、校園安全保全人員1人、清潔外包費，計100萬6,696元。3.計時與計件人員酬金編列代理教保員(及助理教保員)薪資，計6萬2,920元。

# —臺北市立文山幼兒園

## 彙計表

112年度

單位：新臺幣元

退休及卹償金		資遣費	福 利 費					提繳費	兼任 人員 用人 費用
退休金	卹償金		分擔 保險費	傷病 醫藥費	提撥 福利金	員工通勤 交通費	其他		
1,795,284			1,267,752	38,500		246,960	903,104		114,400
1,795,284			1,267,752	38,500		246,960	903,104		114,400
1,795,284			1,267,752	38,500		246,960	903,104		114,400



# 臺北市地方教育發展基金－臺北市立文山幼兒園

## 單位（或計畫）成本分析表

中華民國112年度

單位：新臺幣千元

計畫別	單位	單位成本(元)或 平均利(費)率	數量	預算數	說明
合計				53,395	
學前教育計畫				23,513	
一般行政管理計畫				1,169	
建築及設備計畫				28,713	

# 臺北市地方教育發展基金－臺北市立文山幼兒園

## 5年來主要業務計畫分析表

中華民國112年度

單位：新臺幣千元

年度及項目	單位	數量	單位成本(元)或平均利(費)率	金額	說明
(本)年度預算數					
學前教育計畫				23,513	
(上)年度預算數					
學前教育計畫				22,724	
(前)年度決算數					
學前教育計畫				23,417	
(109)年度決算數					
學前教育計畫				17,074	
(108)年度決算數					
學前教育計畫				16,304	

# 臺北市地方教育發展基金

## 繼續性計畫分

中華民國

計畫、項目 及計畫期間	計畫內容	全程計畫 總金額	分 年	
			以前年度 預算數	112年度
合計		116,486,000	20,283,000	28,283,000
建築及設備計畫		116,486,000	20,283,000	28,283,000
專案計畫		116,486,000	20,283,000	28,283,000
(一) 文山幼兒園參建 文山區興隆三期社會住 宅(I基地) (108-113年度)	為優化學前教育，擴增公 共化教保服務，配合公共 住宅之興建，更新幼兒園 教學空間及環境，以提供 學齡前幼兒優質教保服務 。	116,486,000	20,283,000	28,283,000

—臺北市立文山幼兒園

年資金需求表

112年度

單位：新臺幣元

資 金 需 求 表					備 註
113年度	114年度	115年度	116年度	117年度以後	
67,920,000					
67,920,000					
67,920,000					
67,920,000					

臺北市地方教育發展基金－臺北市立文山幼兒園

資本資產明細表

中華民國112年度

單位：新臺幣千元

項 目	取得成本 (期初餘額)	以前年度 累計折舊/ 長期投資 評 價	本 年 度 變 動				本年度累計折 舊/長期投資 評價變動數	期末餘額	
			增加		減少				主要增減 原因說明
			金額	類型	金額	類型			
合計	28,171	6,547	28,713		16		310	50,011	
房屋及建築	16,993		28,283	增置				45,276	
機械及設備	4,480	3,708	329	增置			197	904	
交通及運輸 設備	432	417					3	12	
雜項設備	2,863	2,422	65	增置			109	396	
購建中固定 資產	3,290							3,290	
電腦軟體	113		36	增置	16	無形資 產攤銷		134	

本 頁 空 白

# 臺北市地方教育發展基金

## 各項費用

中華民國

科目名稱	預定完成 工作總數		合辦單位	分攤方式	分攤 比率 %	總經費
	單位	數量				
建築及設備計畫						2,571,548,885
文山幼兒園參建文山區興隆三期社會住宅(I基地)	平方公尺	49,337.39	臺北市政府都市發展局	按樓地板面積比率分攤	91.77	2,571,548,885
	平方公尺	2,435.42	臺北市文山幼兒園	按樓地板面積比率分攤	4.53	116,486,000
	平方公尺	1,989.19	臺北市立圖書館	按樓地板面積比率分攤	3.70	95,143,000

# —臺北市立文山幼兒園

## 分攤表

112年度

單位：新臺幣元

分 攤 標 準				說 明
設 備 及 投 資				
合計	施工費用	工程管理費	委外費用	
285,100,000	276,610,000	1,100,000	7,390,000	1.本工程由都市發展局主辦，為106-113年連續性計畫，市議會審定總經費為2,571,566,532元，因應預算調整至千元，餘17,647元不再編列。 2.教育局(幼兒園、圖書館)及都市發展局按分配樓地板面積暫訂概估面積比例分攤經
285,100,000	276,610,000	1,100,000	7,390,000	
233,585,000	226,685,000	900,000	6,000,000	
28,283,000	27,393,000	100,000	790,000	
23,232,000	22,532,000	100,000	600,000	