

中華民國 112 年度 4-0501714

臺北市總預算案

臺北市政府教育局主管

臺北市地方教育發展基金

臺北市立南港幼兒園附屬單位預算之分預算

(特別收入基金)

臺北市立南港幼兒園編

# 臺北市地方教育發展基金－臺北市立南港幼兒園

## 目次

中華民國112年度

一、財務摘要 .....	第 1 頁
二、業務計畫及預算概要 .....	第 3 -8 頁
三、預算主要表	
(一) 基金來源、用途及餘絀預計表 .....	第 9 頁
(二) 現金流量預計表 .....	第 10 頁
四、預算明細表	
(一) 基金來源－財產處分收入明細表 .....	第 11 頁
(二) 基金來源－其他財產收入明細表 .....	第 12 頁
(三) 基金來源－公庫撥款收入明細表 .....	第 13 頁
(四) 基金來源－學雜費收入明細表 .....	第 14 頁
(五) 基金來源－雜項收入明細表 .....	第 15 頁
(六) 基金用途－學前教育計畫明細表 .....	第 16 -19 頁
(七) 基金用途－一般行政管理計畫明細表 .....	第 20 頁
(八) 基金用途－建築及設備計畫明細表 .....	第 21 -22 頁
五、預算參考表	
(一) 預計平衡表 .....	第 23 頁
(二) 各項費用彙計表 .....	第 24 -29 頁
(三) 員工人數彙計表 .....	第 30 頁
(四) 用人費用彙計表 .....	第 32 -33 頁
(五) 單位(或計畫)成本分析表 .....	第 34 頁
(六) 5年來主要業務計畫分析表 .....	第 35 頁
(七) 資本資產明細表 .....	第 36 頁



# 臺北市地方教育發展基金－臺北市立南港幼兒園

## 財務摘要

中華民國112年度

單位：新臺幣千元

項 目	本 年 度	上 年 度	比較增減數	%
經營成績：				
基金來源	20,235	18,630	1,605	8.62
基金用途	19,734	18,359	1,375	7.49
賸餘(短絀)	501	271	230	84.87
餘絀情形：				
基金餘額	2,503	2,002	501	25.02
現金流量(註)：				
現金及約當現金之淨增(減)	501	271	230	84.87

附註：現金流量係採現金及約當現金基礎，包括現金及自投資日起3個月內到期或清償之債權證券。

本 頁 空 白

# 業務計畫及預算概要

# 臺北市地方教育發展基金－臺北市立南港幼兒園

## 業務計畫及預算概要

中華民國 112 年度

### 壹、基金概況

#### 一、設立宗旨及願景：

- (一) 本園遵照憲法第 158 條及 160 條規定，教育文化應發展國民之民族精神、自治精神，國民道德與健全體格、科學及生活智能，並配合幼兒園課程綱要，實施統整性六大學習領域學習活動以培養幼兒六大能力，進而達成幼兒教育及照顧法提供學齡前幼兒優質教保服務之目標。
- (二) 本園自 101 年 8 月 1 日起因應幼兒教育及照護法頒布實施，由公立托兒所改制為幼兒園，納入「臺北市地方教育發展基金」。
- (三) 快樂學習、信任參與、積極創新、健全發展。

#### 二、施政重點：

- (一) 開啟多元智慧：尊重每個幼童獨特的個性，以多元智慧的觀點協助他找到學習的快樂，肯定其適性的成長。
- (二) 培養生活能力：因應新世紀知識社會的到來，培養幼童人際溝通能力、團體生活的互相尊重與協調，為小學階段的學習適應。
- (三) 蘊育人文情懷：在溫馨開放的校園文化中，孕育人文情懷，學會尊重、包容；學會欣賞美育陶冶性情。
- (四) 建置溫馨民主的校園文化：
  1. 以參與式管理、落實行政、教師會、家長會三者的良性互動。
  2. 以學生第一，教學優先的觀念提昇行政服務效率。
  3. 放下威權心態，開啟校園民主之風氣。
- (五) 推動適性教學：
  1. 運用獨立幼兒園優勢，採多元化、活潑化的教學。
  2. 運用校內、外資源，加強小朋友生活之輔導。
  3. 發展多元教學，強調快樂學習，處處學習，奠定學習基礎。
  4. 加強關懷特殊幼兒生活能力教學及發掘優點加以輔導。
- (六) 辦理發展性的訓輔活動：
  1. 辦理各項親子活動、趣味競賽等加強親子互動。
  2. 加強幼兒基礎教育，並奠定學習興趣。
  3. 鼓勵校外教學及體驗學習。

# 臺北市地方教育發展基金 - 臺北市立南港幼兒園

## 業務計畫及預算概要

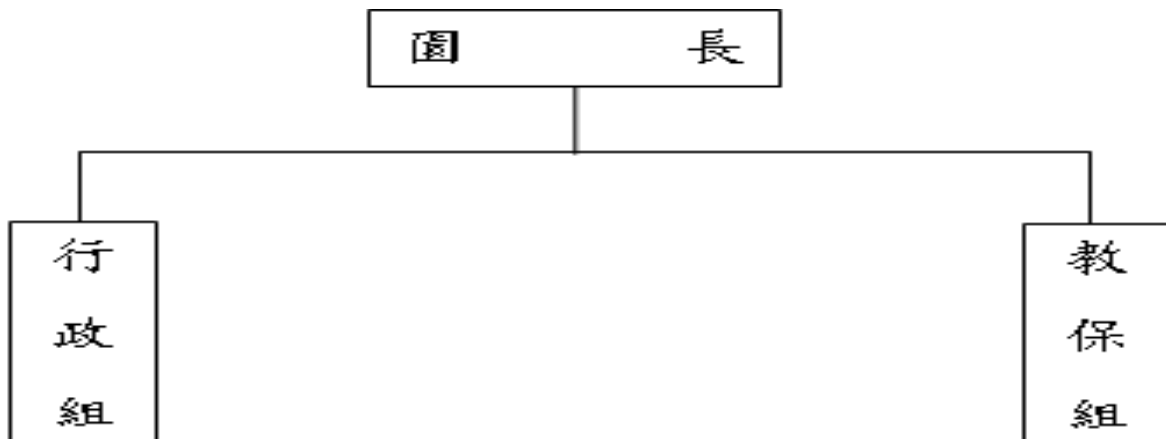
中華民國 112 年度

### 三、組織概況：

本園設置園長 1 人，綜理全園園務，下設教保組、行政組等單位。

內部分層業務如下：

- (一) 教保組：秉承園長之命，掌理全園招生、註冊、教學活動之安排、教學設備之規劃、管理與運用調配及其他教務相關事項、幼兒保育、衛生保健、疾病預防、親職教育、社工與特殊幼兒輔導及其他保育相關事項。秉承校長之命，辦理全校教務事項。
- (二) 行政組：秉承園長之命，掌理全園會計、人事、廚工、幼兒經費補助、出納、文書、公文收發、採購、財產管理、事務管理及其他一般行政與庶務相關事項。



### 四、基金歸類及屬性：

本校地方教育發展基金依據教育經費編列與管理法第 13 條規定設置，本基金為預算法第 4 條第 1 項第 2 款第 5 目所定之特別收入基金，以本府教育局為管理機關。



# 臺北市地方教育發展基金－臺北市立南港幼兒園

## 業務計畫及預算概要

中華民國 112 年度

### 貳、業務計畫

#### 一、基金來源：

單位：新臺幣千元

業務計畫	本年度預算數	實施內容
財產收入	20	本年度預計辦理財產報廢變賣之殘值收入、教職員工停車收入等。
政府撥入收入	17,384	本年度預計由公庫撥入數。
教學收入	2,430	本年度預計收取學生之學費、雜費等收入。
其他收入	389	本年度預計收取採購圖說費等收入。

#### 二、基金用途：

單位：新臺幣千元

業務計畫	本年度預算數	實施內容
學前教育計畫	16,790	本年度預計辦理教學事項為： 1. 幼兒園各項教學及活動。 2. 新購教學用品，革新教學方法，提高教學效能。 3. 幼兒園各項活動，鍛鍊幼兒強健的身體，增進幼兒各項生活智能。
一般行政管理計畫	1,138	本年度預計辦理事項為： 1. 綜理學校總務、人事、會計等業務。 2. 配合校務推動行政處室支援工作，進而增進校務運作。
建築及設備計畫	1,806	本年度預計辦理事項為： 1. 購置各科教學課程所需教學設備。 2. 辦理園舍大門及接送區整修工程。

### 參、預算概要

#### 一、基金來源及用途之預計：

##### (一) 本年度基金來源：

財產處分收入 2 萬元、其他財產收入 1 萬 2 千元、公庫撥款收入 1,738 萬 4 千元、學雜費收入 243 萬元、雜項收入 38 萬 9 千元，本年度基金來源 2,023 萬 5 千元，較上年度預算數 1,860 萬元，增加 160 萬 5

# 臺北市地方教育發展基金 - 臺北市立南港幼兒園

## 業務計畫及預算概要

中華民國 112 年度

千元，約 8.62%，主要係公庫撥款收入增編所致。

### (二) 本年度基金用途：

學前教育計畫 1,679 萬元，一般行政管理計畫 113 萬 8 千元，建築及設備計畫 180 萬 6 千元，本年度基金用途 1,973 萬 4 千元，較上年度預算數 1,835 萬 9 千元，增加 137 萬 5 千元，約 7.49%，主要係學前教育計畫增編所致。

### 二、基金餘絀之預計：

本年度基金來源及用途相抵後，賸餘 50 萬 1 千元，較上年度預算數賸餘 27 萬 1 千元，增加 23 萬元，備供以後年度財源。

### 三、現金流量之預計：

本年度業務活動淨現金流入 50 萬 1 千元。

### 四、補辦預算事項：無

## 肆、以前年度計畫實施成果概述：

### 一、前（110）年度計畫實施成果概述：

業務計畫	實施概況	實施成果
財產收入	本年度預計辦理財產報廢變賣殘值收入、教職員工停車收入等。	本年度已收取財產報廢變賣殘值收入 1 萬 5 千元、教職員工停車收入 1 萬 8 千元。
政府撥入收入	本年度預計由公庫撥入數。	本年度已收取公庫撥入數 1,462 萬 6 千元及教育部之補助計畫 120 萬 3 千元。
教學收入	本年度預計收取學生之學費、雜費等收入。	本年度已收取學生之學費、雜費等收入 241 萬 7 千元。
其他收入	本年度預計收取採購圖說費等收入。	本年度已收取採購圖說費等收入 96 萬 5 千元。
學前教育計畫	本年度預計辦理教學事項為： 1. 辦理幼兒園各項教學及活動。	辦理社區教保資源中心活動、小田園教育體驗計畫等。

## 臺北市地方教育發展基金 - 臺北市立南港幼兒園

### 業務計畫及預算概要

中華民國 112 年度

	2. 新購教學用品，革新教學方法，提高教學效能。 3. 辦理幼兒園各項活動，鍛鍊幼兒強健的身體，增進幼兒各項生活智能。	
一般行政管理計畫	本年度預計辦理事項為： 1. 綜理學校總務、人事、會計等業務。 2. 配合校務推動行政處室支援工作，進而增進校務運作。	綜理學校總務、人事、會計等業務，並配合校務推動行政處室支援工作，進而增進校務運作，達成預期目標。
建築及設備計畫	本年度預計辦理事項為： 購置各科教學課程所需教學設備。	汰換類單眼數位相機、數位電子琴等設備。

#### 二、上年度已過期間（111 年 1 月 1 日至 5 月 31 日止）計畫實施成果概述：

業務計畫	實施概況	實施成果
財產收入	本年度截至 5 月 31 日止預計辦理財產報廢變賣之殘值收入、教職員工停車收入等。	本年度截至 5 月 31 日止已收取教職員工停車收入 3 千元。
政府撥入收入	本年度截至 5 月 31 日止預計公庫撥入數。	本年度截至 5 月 31 日止已收取公庫撥入數 914 萬 4 千元及教育部之補助計畫 91 萬 8 千元。
教學收入	本年度截至 5 月 31 日止預計收取學生之 1 學期學費、雜費等收入。	本年度截至 5 月 31 日止已收取學生 1 學期學費、雜費等收入 113 萬 9 千元。
其他收入	本年度預計收取採購圖說費等收入。	本年度截至 5 月 31 日止未收取。
學前教育計畫	本年度截至 5 月 31 日止預計辦理教學事項為： 1. 幼兒園各項教學及活動。 2. 新購教學用品，革新教學方法，提高教學效能。 3. 辦理幼兒園各項活動，	辦理社區教保資源中心活動、小田園教育體驗計畫等。

臺北市地方教育發展基金 - 臺北市立南港幼兒園

業務計畫及預算概要

中華民國 112 年度

	鍛鍊幼兒強健的身體，增進幼兒各項生活智能。	
一般行政管理計畫	本年度截至 5 月 31 日止預計辦理事項為： 1. 綜理學校總務、人事、會計等業務。 2. 配合校務推動行政處室支援工作，進而增進校務運作。	持續辦理學校總務、人事、會計等業務，並配合校務推動行政處室支援工作，進而增進校務運作，以達成預期目標。
建築及設備計畫	本年度截至 5 月 31 日止預計辦理事項為：購置各科教學課程所需教學設備。	新購大、小單位積木、汰換電腦機櫃等教學設備。

# 預算主要表

# 臺北市地方教育發展基金－臺北市立南港幼兒園

## 基金來源、用途及餘絀預計表

中華民國112年度

單位：新臺幣千元

前年度決算數	項 目	本年度預算數	上年度預算數	比較增減（－）
19,244	基金來源	20,235	18,630	1,605
33	財產收入	32	38	-6
15	財產處分收入	20	20	
18	其他財產收入	12	18	-6
15,829	政府撥入收入	17,384	16,132	1,252
14,626	公庫撥款收入	17,384	16,132	1,252
1,203	政府其他撥入收入			
2,417	教學收入	2,430	2,410	20
2,417	學雜費收入	2,430	2,410	20
965	其他收入	389	50	339
965	雜項收入	389	50	339
18,831	基金用途	19,734	18,359	1,375
17,438	學前教育計畫	16,790	15,282	1,508
1,026	一般行政管理計畫	1,138	1,116	22
367	建築及設備計畫	1,806	1,961	-155
414	本期賸餘(短絀)	501	271	230
1,317	期初基金餘額	2,002	1,334	668
1,731	期末基金餘額	2,503	1,605	898

註：前年度決算數細數之和與總數或略有出入，係四捨五入關係，以下各表同。

# 臺北市地方教育發展基金－臺北市立南港幼兒園

## 現金流量預計表

中華民國112年度

單位：新臺幣千元

項 目	本 預	年 算	度 數	說 明
業務活動之現金流量				
本期賸餘(短絀)			501	
業務活動之淨現金流入(流出)			501	
其他活動之現金流量				
其他活動之淨現金流入(流出)				
現金及約當現金之淨增(淨減)			501	
期初現金及約當現金			1,433	
期末現金及約當現金			1,934	

註：本表係採現金及約當現金基礎，包括現金及自投資日起3個月內到期或清償之債權證券。

# 預算明細表



# 臺北市地方教育發展基金－臺北市立南港幼兒園

## 基金來源－財產處分收入明細表

中華民國112年度

單位：新臺幣元

科 目	單位	本 年 度 預 算 數			說 明
		數量 業務量	利(費)率	金 額	
合計				20,000	
財產處分收入	年	1	20,000	20,000	較上年度預算數20,000元，無增減。 報廢財產殘值收入。

臺北市地方教育發展基金－臺北市立南港幼兒園

基金來源－其他財產收入明細表

中華民國112年度

單位：新臺幣元

科 目	單位	本 年 度 預 算 數			說 明
		數量 業務量	利(費)率	金 額	
合計				12,000	
其他財產收入	年	1	12,000	12,000	較上年度預算數18,000元，減少6,000元。 教職員工停車收入。

# 臺北市地方教育發展基金－臺北市立南港幼兒園

## 基金來源－公庫撥款收入明細表

中華民國112年度

單位：新臺幣元

科 目	單位	本 年 度 預 算 數			說 明
		數量 業務量	利(費)率	金 額	
合計				17,384,000	
公庫撥款收入	年	1	17,384,000	17,384,000	較上年度預算數16,132,000元，增加1,252,000元。 市府補助款。
				17,384,000	

# 臺北市地方教育發展基金－臺北市立南港幼兒園

## 基金來源－學雜費收入明細表

中華民國112年度

單位：新臺幣元

科 目	單 位	本 年 度 預 算 數			說 明
		數量 業務量	利(費)率	金 額	
合計				2,430,000	
學雜費收入				2,430,000	較上年度預算數2,410,000元，增加20,000元。
	人、學期	122x2	2,955	721,020	幼兒園全日班雜費收入預估學生122人。
	人、學期	122x2	7,000	1,708,000	幼兒園全日班學費收入預估學生122人。
	年	1	980	980	配合預算編列至千元，增列進位數980元。

# 臺北市地方教育發展基金－臺北市立南港幼兒園

## 基金來源－雜項收入明細表

中華民國112年度

單位：新臺幣元

科 目	單位	本 年 度 預 算 數			說 明
		數量 業務量	利(費)率	金 額	
合計				389,000	
雜項收入	年	1	389,000	389,000	較上年度預算數50,000元，增加339,000元。 採購圖說費等其他雜項收入。

# 臺北市地方教育發展基金－臺北市立南港幼兒園

## 基金用途－學前教育計畫明細表

中華民國112年度

單位：新臺幣元

前年度 決算數	上年度 預算數	科 目	本 年 度 預 算 數	說 明
17,437,512	15,282,000	合計	16,790,000	
15,000,565	13,969,000	用人費用	15,487,000	
9,966,788	9,189,368	正式員額薪資	10,288,620	較上年度預算數9,189,368元，增加1,099,252元。
8,836,685	8,085,368	職員薪金	9,544,620	
			75,600	教保員教保費，7人*12月*900元。
			9,469,020	教職員16人薪金(含幼兒園教師3人及教保員7人)(詳用人費用彙計表)。
1,130,103	1,104,000	工員工資	744,000	
			744,000	廚工2人工資(詳用人費用彙計表)。
1,288	57,200	聘僱及兼職人員薪資	57,200	較上年度預算數57,200元，無增減。
1,288	57,200	兼職人員酬金	57,200	教師代課鐘點費，本園編制教師總人數3人，按9分之1計，編列1人，每人220節，總節數1人*220節=220節，每節260元。
290,793	355,446	超時工作報酬	337,318	較上年度預算數355,446元，減少18,128元。
290,793	355,446	加班費	337,318	
			235,198	不休假出勤加班費。
			102,120	趕辦業務加班費(統籌業務費)。
1,951,280	1,674,631	獎金	1,713,063	較上年度預算數1,674,631元，增加38,432元。
656,105	491,000	考績獎金	455,000	
			455,000	依考績法規定核發之獎金。
1,295,175	1,183,631	年終獎金	1,258,063	
			1,258,063	依規定於年節加發之獎金。
1,123,506	1,424,184	退休及卹償金	1,684,344	較上年度預算數1,424,184元，增加260,160元。
987,113	1,372,344	職員退休及離職金	1,661,304	
			1,355,040	提撥退撫基金。
			306,264	退休人員月退休金，1人*13,966元*12月=167,592元；1人*11,556元*12月=138,672元，合計306,264元。
136,393	51,840	工員退休及離職金	23,040	
			23,040	提撥勞工退休準備金。
1,666,910	1,268,171	福利費	1,406,455	較上年度預算數1,268,171元，增加138,284元。

# 臺北市地方教育發展基金－臺北市立南港幼兒園

## 基金用途－學前教育計畫明細表

中華民國112年度

單位：新臺幣元

前年度 決算數	上年度 預算數	科 目	本 年 度 預 算 數	說 明
1,283,638	934,320	分擔員工保險費	993,024	
			993,024	分擔公保、勞保、健保費。
7,220	28,440	傷病醫藥費	56,020	
			1,720	幼兒園廚工健康檢查費，2人*860元。
			32,000	教職員健康檢查費，2人*16,000元。
			18,000	教職員健康檢查費，4人*4,500元。
			4,300	幼兒園教保人員健康檢查費(每2人編1人)，5人*860元。
187,192	139,860	員工通勤交通費	132,300	
			18,900	教師上下班交通費，3人*10月*630元。
			52,920	教保員上下班交通費，7人*12月*630元。
			15,120	工員上下班交通費，2人*12月*630元。
			45,360	職員上下班交通費，6人*12月*630元。
188,860	165,551	其他福利費	225,111	
			176,000	休假旅遊補助費。
			30,000	退休人員三節慰問金，5人*6,000元。
			19,111	教職員工子女教育補助。
929,962	979,000	服務費用	984,000	
280,097	322,204	水電費	288,704	較上年度預算數322,204元，減少33,500元。
258,607	301,000	工作場所電費	268,000	電費基本費。
21,490	21,204	工作場所水費	20,704	水費基本費。
50,369		郵電費		
1,446		郵費		
48,923		電話費		
3,195	6,200	旅運費	6,200	較上年度預算數6,200元，無增減。
	6,200	國內旅費	6,200	教職員工因公出差旅費。
3,195		其他旅運費		
34,941		印刷裝訂與廣告費		
34,941		印刷及裝訂費		
243,614	378,600	修理保養及保固費	423,600	較上年度預算數378,600元，增加45,000元。
50,348	318,750	一般房屋修護費	357,000	學校校舍及其他建築物修理(85%)。
12,000	3,600	機械及設備修護費	3,600	電腦設備維護費(電腦專案計畫)。
181,266	56,250	雜項設備修護費	63,000	各項教學設備及公用用具之養護(15%)。
176,420	102,096	一般服務費	100,096	較上年度預算數102,096元，減少2,000元。

# 臺北市地方教育發展基金－臺北市立南港幼兒園

## 基金用途－學前教育計畫明細表

中華民國112年度

單位：新臺幣元

前年度 決算數	上年度 預算數	科 目	本 年 度 預 算 數	說 明
4,387	1,176	佣金、匯費、經理費及手續費	1,176	委託超商代收學雜費手續費，98人*2學期*6元。
134,033	62,920	計時與計件人員酬金	62,920	代理教保員(及助理教保員)薪資，本園編制教保員及助理教保員總人數7人，按5分之1計，編列2人，每人220節，總時數2人*220小時=440小時，每節143元。
38,000	38,000	體育活動費	36,000	
			12,000	文康活動費，本園編列教師3人，教保員1人，職員2人，合計6人，每人編列2,000元。
			24,000	文康活動費，本園編列契約進用教保員6人，職員4人，工員2人，合計12人，每人編列2,000元(上述人員係幼托整合前得編列文康活動費之人員)。
141,326	169,900	專業服務費	165,400	較上年度預算數169,900元，減少4,500元。
70,000	82,000	講課鐘點、稿費、出席審查及查詢費	82,000	
			16,000	運動會外聘活動帶領主持費，8節*2,000元。
			60,000	社區教保資源中心講座鐘點費，30節*2,000元。
			6,000	性別平等教育宣導講座鐘點費，3節*2,000元。
8,550	2,400	委託檢驗(定)試驗認證費	2,400	
			2,400	飲水機水質檢驗費，2臺*1,200元。
62,776	85,500	其他專業服務費	81,000	
			45,000	學童午餐指導費，5班*2人*9月*500元。
			36,000	工作人員午餐指導費，8人*9月*500元。
291,954	153,000	材料及用品費	162,000	
116,851		使用材料費		
116,851		設備零件		
175,103	153,000	用品消耗	162,000	較上年度預算數153,000元，增加9,000元。
12,054		服裝	9,000	工作園服，18套*500元(統籌業務費)(新增)。
6,048	15,000	醫療用品(非醫療院所使用)	15,000	健康中心藥品。



# 臺北市地方教育發展基金－臺北市立南港幼兒園

## 基金用途－學前教育計畫明細表

中華民國112年度

單位：新臺幣元

前年度 決算數	上年度 預算數	科 目	本 年 度 預 算 數	說 明
157,001	138,000	其他用品消耗	138,000	
			10,000	兒童節慶活動費。
			36,000	垃圾袋、消毒藥水、衛生清潔用品費、衛生紙及教室布置費等，5班*7,200元(班級業務費)。
			28,000	運動會器材用品、場地布置等。
			40,000	社區教保資源中心材料用品費。
			4,000	性別平等教育活動場地布置費。
			20,000	小田園教育體驗實習計畫。
1,098,977	80,000	會費、捐助、補助、分攤、照護、救濟與交流活動費	56,000	
1,098,977	80,000	補貼、獎勵、慰問、照護與救濟	56,000	較上年度預算數80,000元，減少24,000元。
10,625	11,400	獎勵費用	10,800	敬師獎勵活動費，18人*600元。
1,088,352	68,600	其他補貼、獎勵、慰問、照護與救濟	45,200	
			80	配合預算編列至千元，增列進位數80元。
			45,120	補助學校午餐使用有機蔬菜或有機米計畫，235人*40週*4.8元。
116,054	101,000	其他	101,000	
116,054	101,000	其他支出	101,000	較上年度預算數101,000元，無增減。
116,054	101,000	其他	101,000	
			5,000	退休人員紀念品，1人*5,000元。
			96,000	幼兒導護費，4人*2學期*20週*5天*2次*60元。

# 臺北市地方教育發展基金－臺北市立南港幼兒園

## 基金用途－一般行政管理計畫明細表

中華民國112年度

單位：新臺幣元

前年度 決算數	上年度 預算數	科 目	本 年 度 預 算 數	說 明
1,025,831	1,116,000	合計	1,138,000	
814,703	819,000	服務費用	848,000	
1,318		郵電費		
1,318		郵費		
666,164	697,584	一般服務費	726,696	較上年度預算數697,584元，增加29,112元。
666,164	697,584	外包費	726,696	
			120,000	消化超額職工3人(技工、工友)業務外包費。
			606,696	校園安全保全人員費用，1人*12月*50,558元。
110,004	49,416	專業服務費	49,304	較上年度預算數49,416元，減少112元。
110,004	49,416	其他專業服務費	49,304	校園安全保全系統服務經費。
37,217	72,000	公共關係費	72,000	較上年度預算數72,000元，無增減。
37,217	72,000	公共關係費	72,000	園長特別費，12月*6,000元。
44,144	130,000	材料及用品費	121,000	
44,144	130,000	用品消耗	121,000	較上年度預算數130,000元，減少9,000元。
44,144	130,000	辦公(事務)用品	121,000	
			920	配合預算編列至千元，增列進位數920元。
			120,080	本園奉核定普通班5班，統籌業務費計算如下：1,290元*15班*12月=232,200元，除依實際需求移列加班費102,120元、服裝9,000元及會費1,000元外，其餘如列數。
166,984	167,000	會費、捐助、補助、分攤、照護、救濟與交流活動費	169,000	
1,000	1,000	會費	1,000	較上年度預算數1,000元，無增減。
1,000	1,000	職業團體會費	1,000	護理師1人公會會費(統籌業務費)。
165,984	166,000	分擔	168,000	較上年度預算數166,000元，增加2,000元。
165,984	166,000	分擔大樓管理費	168,000	
			168,000	社區大樓管理費，12月*14,000元。

# 臺北市地方教育發展基金－臺北市立南港幼兒園

## 基金用途－建築及設備計畫明細表

中華民國112年度

單位：新臺幣元

前年度 決算數	上年度 預算數	科 目	本 年 度 預 算 數	說 明
367,204	1,961,000	合計	1,806,000	
367,204	1,961,000	購建固定資產、無形資產及非理財 目的之長期投資	1,806,000	
333,004	272,000	購建固定資產	270,000	
333,004	272,000	一般建築及設備計畫	270,000	
145,781	149,800	班級設備	150,000	
27,779	27,800	購置機械及設備		
118,002	122,000	購置雜項設備	150,000	
			65,000	汰換一對一分離式冷氣機 (10KW)1臺。
			49,000	新購創意體能遊戲1組。
			36,000	新購彩窗積木，3組*12,000元 。
93,923	122,200	資訊設備	120,000	
93,923	122,200	購置機械及設備	120,000	
			18,000	汰換網路及資訊周邊設備(電 腦專案計畫)。
			51,000	汰換筆記型電腦，2部*25,500 元(電腦專案計畫)。
			51,000	汰換桌上型電腦(含顯示器)，2 部*25,500元(電腦專案計畫)。
93,300		幼兒園設備		
93,300		購置雜項設備		
34,200	36,000	購置無形資產	36,000	
34,200	36,000	一般建築及設備計畫	36,000	
		資訊設備	36,000	
		購置電腦軟體	36,000	
			36,000	電腦教學軟體費(電腦專案計 畫)。
34,200	36,000	校園軟體設備		
34,200	36,000	購置電腦軟體		
	1,653,000	遞延支出	1,500,000	
	1,653,000	一般建築及設備計畫	1,500,000	
		園舍大門及接送區整修工 程	1,500,000	
		遞延修繕房屋建築支出	1,500,000	
			1,373,000	一、施工費。

臺北市地方教育發展基金－臺北市立南港幼兒園

基金用途－建築及設備計畫明細表

中華民國112年度

單位：新臺幣元

前年度 決算數	上年度 預算數	科 目	本 年 度 預 算 數	說 明
			100,229	二、委託技術服務費(總包價 法)。
	1,653,000	校園整修工程	26,771	三、工程管理費(按施工費約 2%提列)。
	1,653,000	遞延修繕房屋建築支出		

# 預 算 參 考 表

# 臺北市地方教育發展基金－臺北市立南港幼兒園

## 預計平衡表

中華民國112年12月31日

單位：新臺幣千元

110年(前年) 12月31日 決算數	科 目	112年12月31日 預計數	111年12月31日 預計數	比較增減(-)
10,648	資產合計	11,420	10,919	501
10,648	資產	11,420	10,919	501
1,168	流動資產	1,940	1,439	501
1,162	現金	1,934	1,433	501
1,162	銀行存款	1,934	1,433	501
6	預付款項	6	6	
6	預付費用	6	6	
6,815	投資、長期應收款項、貸墊款及準備金	6,815	6,815	
6,815	準備金	6,815	6,815	
5,083	退休及離職準備金	5,083	5,083	
1,732	其他準備金	1,732	1,732	
2,664	其他資產	2,664	2,664	
2,664	什項資產	2,664	2,664	
2,664	代管資產	2,664	2,664	
10,648	負債及基金餘額合計	11,420	10,919	501
8,917	負債	8,917	8,917	
1,140	流動負債	1,140	1,140	
1,140	應付款項	1,140	1,140	
1,138	應付代收款	1,138	1,138	
2	應付費用	2	2	
7,777	其他負債	7,777	7,777	
7,777	什項負債	7,777	7,777	
30	存入保證金	30	30	
5,083	應付退休及離職金	5,083	5,083	
2,664	應付代管資產	2,664	2,664	
1,731	基金餘額	2,503	2,002	501
1,731	基金餘額	2,503	2,002	501
1,731	基金餘額	2,503	2,002	501
1,731	累積餘額	2,503	2,002	501

註：1.信託代理與保證資產(負債)前年度決算數0元，上年度預計數0元，本年度預計數0元。

2.或有資產(負債)0元。

3.本基金自101年8月1日起，本固定項目分開原則，將屬長期固定帳項，包括固定資產675,189元、無形資產44,216元及長期債務0元等，另立帳類管理，未納入本表。

## 臺北市地方教育發展基金

## 各項費用

中華民國

前年度 決算數	上年度 預算數	計畫別		合計	學前教育計畫
		用途別科目			
18,830,547	18,359,000	合計		19,734,000	16,790,000
15,000,565	13,969,000	用人費用		15,487,000	15,487,000
9,966,788	9,189,368	正式員額薪資		10,288,620	10,288,620
8,836,685	8,085,368	職員薪金		9,544,620	9,544,620
1,130,103	1,104,000	工員工資		744,000	744,000
1,288	57,200	聘僱及兼職人員薪資		57,200	57,200
1,288	57,200	兼職人員酬金		57,200	57,200
290,793	355,446	超時工作報酬		337,318	337,318
290,793	355,446	加班費		337,318	337,318
1,951,280	1,674,631	獎金		1,713,063	1,713,063
656,105	491,000	考績獎金		455,000	455,000
1,295,175	1,183,631	年終獎金		1,258,063	1,258,063
1,123,506	1,424,184	退休及卹償金		1,684,344	1,684,344
987,113	1,372,344	職員退休及離職金		1,661,304	1,661,304
136,393	51,840	工員退休及離職金		23,040	23,040
1,666,910	1,268,171	福利費		1,406,455	1,406,455
1,283,638	934,320	分擔員工保險費		993,024	993,024
7,220	28,440	傷病醫藥費		56,020	56,020
187,192	139,860	員工通勤交通費		132,300	132,300
188,860	165,551	其他福利費		225,111	225,111
1,744,665	1,798,000	服務費用		1,832,000	984,000
280,097	322,204	水電費		288,704	288,704
258,607	301,000	工作場所電費		268,000	268,000
21,490	21,204	工作場所水費		20,704	20,704
51,687		郵電費			
2,764		郵費			
48,923		電話費			
3,195	6,200	旅運費		6,200	6,200
	6,200	國內旅費		6,200	6,200
3,195		其他旅運費			
34,941		印刷裝訂與廣告費			

# 一 臺北市立南港幼兒園

## 彙計表

112年度

單位：新臺幣元

一般行政管理計畫	建築及設備計畫				
1,138,000	1,806,000				
848,000					



# 臺北市地方教育發展基金

## 各項費用

中華民國

前年度 決算數	上年度 預算數	計畫別 用途別科目	合計	學前教育計畫
34,941		印刷及裝訂費		
243,614	378,600	修理保養及保固費	423,600	423,600
50,348	318,750	一般房屋修護費	357,000	357,000
12,000	3,600	機械及設備修護費	3,600	3,600
181,266	56,250	雜項設備修護費	63,000	63,000
842,584	799,680	一般服務費	826,792	100,096
4,387	1,176	佣金、匯費、經理費及手續費	1,176	1,176
666,164	697,584	外包費	726,696	
134,033	62,920	計時與計件人員酬金	62,920	62,920
38,000	38,000	體育活動費	36,000	36,000
251,330	219,316	專業服務費	214,704	165,400
70,000	82,000	講課鐘點、稿費、出席審查及查詢費	82,000	82,000
8,550	2,400	委託檢驗(定)試驗認證費	2,400	2,400
172,780	134,916	其他專業服務費	130,304	81,000
37,217	72,000	公共關係費	72,000	
37,217	72,000	公共關係費	72,000	
336,098	283,000	材料及用品費	283,000	162,000
116,851		使用材料費		
116,851		設備零件		
219,247	283,000	用品消耗	283,000	162,000
44,144	130,000	辦公(事務)用品	121,000	
12,054		服裝	9,000	9,000
6,048	15,000	醫療用品(非醫療院所使用)	15,000	15,000
157,001	138,000	其他用品消耗	138,000	138,000
367,204	1,961,000	購建固定資產、無形資產及非理財目的之長期投資	1,806,000	
333,004	272,000	購建固定資產	270,000	
121,702	150,000	購置機械及設備	120,000	
211,302	122,000	購置雜項設備	150,000	
34,200	36,000	購置無形資產	36,000	
34,200	36,000	購置電腦軟體	36,000	
	1,653,000	遞延支出	1,500,000	

# 一 臺北市立南港幼兒園

## 彙計表

112年度

單位：新臺幣元

一般行政管理計畫	建築及設備計畫				
726,696					
726,696					
49,304					
49,304					
72,000					
72,000					
121,000					
121,000					
121,000					

臺北市地方教育發展基金

各項費用

中華民國

前年度 決算數	上年度 預算數	計畫別	合計	學前教育計畫
		用途別科目		
	1,653,000	遞延修繕房屋建築支出	1,500,000	
1,265,961	247,000	會費、捐助、補助、分攤、照護、救濟 與交流活動費	225,000	56,000
1,000	1,000	會費	1,000	
1,000	1,000	職業團體會費	1,000	
165,984	166,000	分擔	168,000	
165,984	166,000	分擔大樓管理費	168,000	
1,098,977	80,000	補貼、獎勵、慰問、照護與救濟	56,000	56,000
10,625	11,400	獎勵費用	10,800	10,800
1,088,352	68,600	其他補貼、獎勵、慰問、照護與救 濟	45,200	45,200
116,054	101,000	其他	101,000	101,000
116,054	101,000	其他支出	101,000	101,000
116,054	101,000	其他	101,000	101,000

# 一 臺北市立南港幼兒園

## 彙計表

112年度

單位：新臺幣元

一般行政管理計畫	建築及設備計畫				
	1,500,000				
169,000					
1,000					
1,000					
168,000					
168,000					

臺北市地方教育發展基金－臺北市立南港幼兒園

員工人數彙計表

中華民國112年度

單位：人

計 畫 及 項 目	上年度最高可 進用員額數	本年度 增減(-)數	本年度最高可 進用員額數	說 明
合計	19	-1	18	
學前教育計畫部分	19	-1	18	
職員	16		16	
技工	2		2	
工友	1	-1		

註：1.本表約僱、聘用係指奉准有案之約聘僱人員。

2.外包費編列保全人力1人、消化超額職工業務外包費等，計72萬6,696元。 3.計時與計件人員酬金編列教保員請假代課鐘點費，計6萬2,920元。

本 頁 空 白

臺北市地方教育發展基金

用人費用

中華民國

計畫及項目	合計	正式 員額 薪資	聘僱 人員 薪資	超時 工作 報酬	津貼	獎 金		
						年終獎金	考績獎金	其他
合計	15,487,000	10,288,620		337,318		1,258,063	455,000	
學前教育計畫	15,487,000	10,288,620		337,318		1,258,063	455,000	
正式人員	15,093,536	10,288,620		337,318		1,258,063	455,000	
兼任人員	57,200							
其他人員	336,264							

註：1.本表兼任人員用人費用，係學校教職員兼課或請假代課鐘點費。  
 2.外包費編列保全人力1人、消化超額職工業務外包費等，計72萬6,696元。  
 3.計時與計件人員酬金編列教保員請假代課鐘點費，計6萬2,920元。

# —臺北市立南港幼兒園

## 彙計表

112年度

單位：新臺幣元

退休及卹償金		資遣費	福 利 費					提繳費	兼任 人員 用人 費用
退休金	卹償金		分擔 保險費	傷病 醫藥費	提撥 福利金	員工通勤 交通費	其他		
1,684,344			993,024	56,020		132,300	225,111		57,200
1,684,344			993,024	56,020		132,300	225,111		57,200
1,378,080			993,024	56,020		132,300	195,111		57,200
306,264							30,000		



# 臺北市地方教育發展基金－臺北市立南港幼兒園

## 單位（或計畫）成本分析表

中華民國112年度

單位：新臺幣千元

計 畫 別	單 位	單位成本(元)或 平均利(費)率	數 量	預 算 數	說 明
合計				19,734	
學前教育計畫				16,790	
一般行政管理計畫				1,138	
建築及設備計畫				1,806	

臺北市地方教育發展基金－臺北市立南港幼兒園

5年來主要業務計畫分析表

中華民國112年度

單位：新臺幣千元

年度及項目	單位	數量	單位成本(元)或 平均利(費)率	金額	說明
(本)年度預算數					
學前教育計畫				16,790	
(上)年度預算數					
學前教育計畫				15,282	
(前)年度決算數					
學前教育計畫				17,438	
(109)年度決算數					
學前教育計畫				9,238	
(108)年度決算數					
學前教育計畫				8,575	

臺北市地方教育發展基金－臺北市立南港幼兒園

資本資產明細表

中華民國112年度

單位：新臺幣千元

項 目	取得成本 (期初餘額)	以前年度 累計折舊/ 長期投資 評 價	本 年 度 變 動				本年度累計折 舊/長期投資 評價變動數	期末餘額	
			增加		減少				主要增減 原因說明
			金額	類型	金額	類型			
合計	4,007	3,187	306		57		350	719	
房屋及建築	47	46							
機械及設備	1,693	1,440	120	增置			167	206	
雜項設備	2,202	1,700	150	增置			183	469	
電腦軟體	65		36	增置	57	無形資 產攤銷		44	