

中華民國 110 年度

4-0501801

## 臺北市總預算案

臺北市政府教育局主管

臺北市地方教育發展基金

臺北市立啟明學校附屬單位預算之分預算

(特別收入基金)

臺北市立啟明學校編

# 臺北市地方教育發展基金－臺北市立啟明學校

## 目次

中華民國110年度

一、財務摘要 .....	第 1 頁
二、業務計畫及預算概要 .....	第 3 -11 頁
三、預算主要表	
(一) 基金來源、用途及餘絀預計表 .....	第 13 頁
(二) 現金流量預計表 .....	第 14 頁
四、預算明細表	
(一) 基金來源－服務收入明細表 .....	第 15 頁
(二) 基金來源－財產處分收入明細表 .....	第 16 頁
(三) 基金來源－其他財產收入明細表 .....	第 17 頁
(四) 基金來源－公庫撥款收入明細表 .....	第 18 頁
(五) 基金來源－學雜費收入明細表 .....	第 19 頁
(六) 基金來源－受贈收入明細表 .....	第 20 頁
(七) 基金來源－雜項收入明細表 .....	第 21 頁
(八) 基金用途－特殊教育計畫明細表 .....	第 22 -32 頁
(九) 基金用途－一般行政管理計畫明細表 .....	第 33 -35 頁
(十) 基金用途－建築及設備計畫明細表 .....	第 36 -38 頁
五、預算參考表	
(一) 預計平衡表 .....	第 39 頁
(二) 各項費用彙計表 .....	第 40 -45 頁
(三) 員工人數彙計表 .....	第 46 頁
(四) 用人費用彙計表 .....	第 48 -51 頁
(五) 聘用及約僱人員明細表 .....	第 52 -53 頁
(六) 單位(或計畫)成本分析表 .....	第 54 頁

# 臺北市地方教育發展基金－臺北市立啟明學校

## 目 次

中華民國110年度

(七) 5年來主要業務計畫分析表 .....	第 55 頁
(八) 資本資產明細表 .....	第 56 頁

# 臺北市地方教育發展基金－臺北市立啟明學校

## 財務摘要

中華民國110年度

單位：新臺幣千元

項 目	本 年 度	上 年 度	比較增減數	%
經營成績：				
基金來源	153,610	156,069	-2,459	-1.58
基金用途	158,198	162,189	-3,991	-2.46
賸餘(短絀)	-4,588	-6,120	1,532	--
餘絀情形：				
基金餘額	15,824	20,412	-4,588	-22.48
現金流量(註)：				
現金及約當現金之淨增 (減)	-4,588	-6,120	1,532	--

附註：現金流量係採現金及約當現金基礎，包括現金及自投資日起3個月內到期或清償之債權證券。

本 頁 空 白

# 業務計畫及預算概要

# 臺北市地方教育發展基金 - 臺北市立啟明學校

## 業務計畫及預算概要

中華民國 110 年度

### 壹、基金概況

#### 一、設立宗旨及願景：

- (一) 本校遵照憲法第 158 條及 160 條規定，教育文化應發展國民之民族精神、自治精神，國民道德與健全體格、科學及生活智能，以培養八大學習領域及十大基本能力。
- (二) 本校自 91 年度起依教育經費編列與管理法第 13 條規定設置「臺北市地方教育發展基金」，以促進教育健全發展，提昇教育經費運用績效。
- (三) 本校以「培養三生有幸的視障者」為教育使命，三生包含多彩生活、體驗生態及肯定生命，並以「學生幸福、教師專業及學校優質」為願景，以此建構一所精緻優質、創新卓越的視障專業學校，學生都能「看見了看不見的寬廣」，並勇敢突破自我、踏出步伐，才能「走出了走不出的未來」。

#### 二、施政重點：

- (一) 開啟多元智慧：尊重每個學生獨特的個性，以多元智慧的觀點協助他找到生命的亮點，肯定天生我才必有用，能知於學，樂於學。
- (二) 培養生活能力：培養學生帶得走的公民關鍵能力，強化自我管理、閱讀理解、理性批判、問題解決、奉獻服務、溝通表達等核心素養。
- (三) 蘊育人文情懷：在溫馨開放的校園文化中，孕育人文情懷，學會尊重、包容；建構生命的價值、完成人性的開展。
- (四) 建置溫馨民主的校園文化：
  1. 以參與式管理、落實行政、教師會、家長會三者的良性互動。
  2. 以學生第一，教學優先的觀念提昇行政服務效率。
  3. 放下威權心態，開啟校園民主之風氣。
- (五) 推動適性教學：
  1. 落實校本課程理念，採多元化、活潑化的教學及評量。
  2. 運用校內、外資源，加強多元學習能力。
  3. 關懷相對弱勢學生之教學及輔導。
  4. 推動行動學習，充實學生運用資訊之知能，並提昇教師運用學習載具教學之能力。
- (六) 辦理發展性的訓輔活動：

# 臺北市地方教育發展基金 - 臺北市立啟明學校

## 業務計畫及預算概要

中華民國 110 年度

1. 辦理各項活動、競賽及展演。
2. 推動校內外學習服務。
3. 發展績優社團及校隊，如陶笛社、圍棋社及合唱團等。
4. 加強新興領域教育的辦理，並融入各科教學以收成效。

### (七) 辦理特色課程：

1. 配合十二年國民基本教育課程綱要推動，發展本校特色課程，透過特色課程實施，達成適性揚才及符合視障學生個別化需求。
2. 透過教師專業發展及學校資源整合，精進視障教育教師教學方式及學生學習模式，永續精進發展本校特色課程。

### 三、組織概況：

本校設置校長 1 人，綜理全校校務，下設教務處、學生事務處、總務處、實習輔導處、視障教育資源中心、會計室及人事室等單位。

內部分層業務如下：

#### (一) 教務處：秉承校長之命，辦理全校教務事項。

1. 教學組：掌理課程編排、課業考查、教學研究及教學指導等事項。
2. 註冊組：掌理註冊、編班、轉學、休學及成績考查等有關學籍事項。
3. 資訊設備組：掌理本校電腦教學環境規劃及電子處理資料等事宜暨教學設備計畫之擬定、用具之管理、保管等事項。
4. 出版組：掌理點字、有聲大字體教材及補充讀物之製作等事項。

#### (二) 學生事務處：秉承校長之命，辦理全校學生事務事項。

1. 訓育組：掌理訓育計畫之擬定，指導班聯會、代聯會等學生自治團體之健全發展，並透過各項活動，實施性別教育，人權教育與群己關係之教育。
2. 生活輔導組：重視生活輔導之技巧與方法，加強道德教育與法律常識教育以落實全方位人格教育為目標。
3. 體育衛生組：掌理學生體育活動、體育教學及學生保健、學校環境衛生等事項。

#### (三) 總務處：秉承校長之命，辦理全校總務事項。

1. 事務組：辦理校舍場地佈置及環境美化，監督校舍建築及整修，財物購買保管及分配等事項。



# 臺北市地方教育發展基金 - 臺北市立啟明學校

## 業務計畫及預算概要

中華民國 110 年度

2. 出納組：辦理現金、票據、契約之保管等收支移轉等事項。
3. 文書組：辦理公文收發登記與典守學校印信，撰擬繕校及檔案保管等事項。

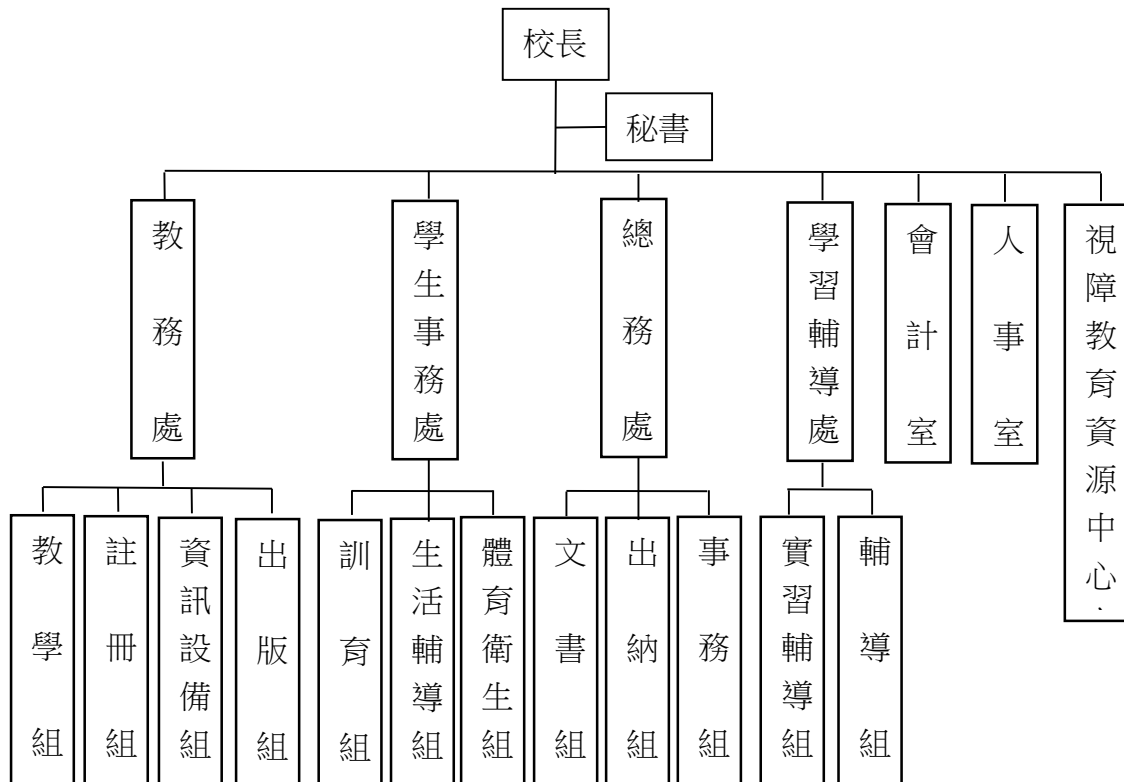
(四) 實習輔導處：秉承校長之命，辦理有關學生之職業輔導等事項。

1. 實習輔導組：掌理學生實習及就業輔導業務。
2. 輔導組：掌理學生生涯及心理輔導等業務。

(五) 會計室：秉承上級主計機關之監督與指導，並受校長之指揮，依法辦理歲計、會計、統計等事項。

(六) 人事室：秉承上級人事機關之監督與指導，並受校長之指揮，依法辦理人事管理查核等事項。

(七) 視障教育資源中心：秉承校長之命，蒐集研發並彙整視障教材、教具輔具，提供本市各級學校參考或借用。



# 臺北市地方教育發展基金 - 臺北市立啟明學校

## 業務計畫及預算概要

中華民國 110 年度

### 四、基金歸類及屬性：

本校地方教育發展基金依據教育經費編列與管理法第 13 條規定設置，本基金為預算法第 4 條第 1 項第 2 款第 5 目所定之特別收入基金，以本府教育局為管理機關。

### 貳、業務計畫

#### 一、基金來源：

單位：新臺幣千元

業務計畫	本年度預算數	實施內容
勞務收入	6	本年度預計辦理教師甄選報名費收入。
財產收入	161	本年度預計辦理財產報廢變賣之殘值收入及學生寄宿費收入。
政府撥入收入	152,867	本年度預計由公庫撥入數。
教學收入	536	本年度預計收取學生之學費及雜費等收入。
其他收入	40	本年度預計收取各界捐款收入及招標文件工本費等收入。

#### 二、基金用途：

單位：新臺幣千元

業務計畫	本年度預算數	實施內容
特殊教育計畫	113,451	本年度預計辦理教學事項為： 1. 各項教學、學生事務、圖書及輔導等業務。 2. 新購教具、圖書等各科教學設備，充實各科教材及用具。 3. 革新教學方法，提高教學效能。 4. 教師甄選業務、指定活動等項目。
一般行政管理計畫	32,228	本年度預計辦理事項為： 1. 綜理學校總務、人事、會計等業務。 2. 配合校務推動行政處室支援工作，進而增進校務運作。
建築及設備計畫	12,519	本年度預計辦理事項為： 1. 購置各學科教學課程所需設備。 2. 辦理學生宿舍空間整修工程。 3. 辦理學生宿舍及連通走廊屋頂防漏整修工程。

臺北市地方教育發展基金 - 臺北市立啟明學校  
業務計畫及預算概要

中華民國 110 年度

參、預算概要

一、基金來源及用途之預計：

(一) 本年度基金來源：

服務收入 6 千元、財產處分收入 2 萬 4 千元、其他財產收入 13 萬 7 千元、公庫撥款收入 1 億 5,286 萬 7 千元、學雜費收入 53 萬 6 千元、受贈收入 6 千元、雜項收入 3 萬 4 千元，本年度基金來源 1 億 5,361 萬元，較上年度預算數 1 億 5,606 萬 9 千元，減少 245 萬 9 千元，約 1.58%，主要係公庫撥款收入減編所致。

(二) 本年度基金用途：

特殊教育計畫 1 億 1,345 萬 1 千元，一般行政管理計畫 3,222 萬 8 千元，建築及設備計畫 1,251 萬 9 千元，本年度基金用途 1 億 5,819 萬 8 千元，較上年度預算數 1 億 6,218 萬 9 千元，減少 399 萬 1 千元，約 2.46%，主要係營建及修建工程減編所致。

二、基金餘絀之預計：

本年度基金來源及用途相抵後，差短 458 萬 8 千元，較上年度預算數差短 612 萬元，減少 153 萬 2 千元，將移用以前基金餘額支應。

三、現金流量之預計：

本年度業務活動淨現金流出 458 萬 8 千元。

四、補辦預算事項：詳補辦預算明細表

(一) 固定資產之建設改良擴充 85 萬 7 千元

1. 108 年度教育部補助特殊教育學校及高中職特教班暨職業輔導員計畫 14 萬 3 千元。
2. 108 年度教育部補助高級中等學校適性學習社區教育資源均質化經費 17 萬 5 千元。
3. 108 年度教育部補助十二年國教課綱身障生前導學校第二階段經費 8 萬元。
4. 109 年度教育部補助特教學校充實資訊教學暨學習資訊應用環境設備計畫經費 45 萬 9 千元。

# 臺北市地方教育發展基金 - 臺北市立啟明學校

## 業務計畫及預算概要

中華民國 110 年度

肆、以前年度計畫實施成果概述：

一、前（108）年度計畫實施成果概述：

業務計畫	實施概況	實 施 成 果
勞務收入	本年度預計辦理教師甄選報名費收入。	本年度僅辦理代理教師甄選，未收取教師甄選報名費。另收取暑期泳訓班報名費 8 千元。
財產收入	本年度預計財產報廢變賣之殘值收入及學生寄宿費收入。	本年度已收取財產報廢變賣殘值收入 2 千元及學生寄宿費收入 13 萬 9 千元。
政府撥入收入	本年度預計由公庫撥入數。	本年度已收取公庫撥入數 1 億 5,862 萬 5 千元及教育部之補助計畫 671 萬 6 千元。
教學收入	本年度預計收取學生之學費及雜費收入。	本年度已收取學生之學費及雜費等收入 52 萬 5 千元。
其他收入	本年度預計收取各界捐款收入及招標文件工本費等收入。	本年度已接受各界捐款收入 6 千元、數位學生證補卡及廠商履約逾期罰款等收入 7 萬 4 千元。
特殊教育計畫	本年度預計辦理教學事項為： <ol style="list-style-type: none"> <li>1. 各項教學、學生事務、圖書及輔導等業務。</li> <li>2. 新購教具、圖書等各科教學設備，充實各科教材及用具。</li> <li>3. 革新教學方法，提高教學效能。</li> <li>4. 教師甄選業務、指定活動等項目。</li> </ol>	<ol style="list-style-type: none"> <li>1. 綜理各項教學、學生事務、圖書及輔導業務。</li> <li>2. 購置各類視障教輔具、圖書等教學設備，充實各科教材及用具，以及滿足學生需求。</li> <li>3. 購置各類教具及資訊設備革新教學方法，提高教學效能及品質。</li> <li>4. 開設各部別分組、特殊需求領域及各類音樂課程。</li> <li>5. 開設多元職業課程，包含手工皂、飲料調製、烘焙等。</li> </ol>

# 臺北市地方教育發展基金 - 臺北市立啟明學校

## 業務計畫及預算概要

中華民國 110 年度

		6. 辦理戶外教育體驗活動如登百岳(雪山東峰)、城市定向競賽。
一般行政管理計畫	本年度預計辦理事項為： 1. 綜理學校總務、人事、會計等業務。 2. 配合校務推動行政處室支援工作，進而增進校務運作。	綜理學校總務、人事、會計等業務，並配合校務推動行政處室支援工作，進而增進校務運作，達成預期目標。
建築及設備計畫	本年度預計辦理事項為： 1. 購置各學科教學課程所需教學設備。 2. 辦理辦理學生宿舍大樓校舍補強工程。	1. 購置各學科教學課程所需教學設備。 2. 辦理學生宿舍大樓校舍補強工程。

### 二、上年度已過期間（109 年 1 月 1 日至 5 月 31 日止）計畫實施成果概述：

業務計畫	實施概況	實施成果
勞務收入	本年度截至 5 月 31 日止預計辦理教師甄選報名費收入。	本年度截至 5 月 31 日止尚未收取教師甄選報名費。
財產收入	本年度截至 5 月 31 日止預計辦理財產報廢變賣之殘值收入及學生寄宿費收入。	本年度截至 5 月 31 日止已收取學生寄宿費收入 6 萬 4 千元。
政府撥入收入	本年度截至 5 月 31 日止預計公庫撥入數。	本年度截至 5 月 31 日止已收取公庫撥入數 6,507 萬 8 千元及教育部之補助計畫 192 萬元。
教學收入	本年度截至 5 月 31 日止預計預計收取學生之 1 學期學費及雜費等收入。	本年度截至 5 月 31 日止已收取學生 1 學期學費及雜費收入 7 萬 3 千元。
其他收入	本年度截至 5 月 31 日止預計收取各界捐款收入及招標文件工本費等收入。	本年度截至 5 月 31 日止已接受各界捐款收入 6 萬 7 千元。
特殊教育計畫	本年度截至 5 月 31 日止預計辦理教學事項為： 1. 各項教學、學生事務、圖書及輔導等業務。 2. 新購教具、圖書等各科	1. 綜理各項教學、學生事務、圖書及輔導業務。 2. 購置各類視障教輔具、圖書等教學設備，充實

# 臺北市地方教育發展基金 - 臺北市立啟明學校

## 業務計畫及預算概要

中華民國 110 年度

		教學設備，充實各科教材及用具。 3.革新教學方法，提高教學效能。 4.教師甄選業務、指定活動等項目。	各科教材及用具，以及滿足學生需求。 3. 購置各類教具及資訊設備革新教學方法，提高教學效能及品質。 4. 開設各部別分組、特殊需求領域及音樂課程。 5. 開設多元職業課程，包含手工皂、飲料調製、烘焙等。
一般行政管理計畫	本年度截至 5 月 31 日止預計辦理事項為： 1. 綜理學校總務、人事、會計等業務。 2. 配合校務推動行政處室支援工作，進而增進校務運作。	持續辦理學校總務、人事、會計等業務，並配合校務推動行政處室支援工作，進而增進校務運作，以達成預期目標。	
建築及設備計畫	本年度截至 5 月 31 日止預計辦理事項為： 1. 購置各學科教學課程所需教學設備招標作業。 2. 辦理人工跑道暨綜合球場整修工程之建築師及工程招標作業。 3. 辦理中央廚房設備更新與工程修繕之建築師及工程招標作業。	1.購置各學科教學課程所需教學設備招標作業。 2.辦理人工跑道暨綜合球場整修工程之建築師及工程招標作業。 3.辦理中央廚房設備更新與工程修繕之建築師及工程招標作業。	

# 臺北市地方教育發展基金－臺北市立啟明學校

## 補辦預算明細表

中華民國110年度

單位：新臺幣元

項 目	金額	辦理年度	說 明
合計	857,000		
固定資產之建設改良擴充	857,000		
購置機械及設備	199,000	108	
筆記型電腦	75,000		教育部補助108年高級中等學校適性學習社區教育資源均質化經費。
攜帶型擴視機	44,000		教育部補助108年度特殊教育學校及高中職特教班暨職業輔導員經費。
筆記型電腦	80,000		教育部補助十二年國教課綱身障生前導學校第二階段經費。
購置雜項設備	199,000	108	
自動閱讀機	75,000		教育部補助108年高級中等學校適性學習社區教育資源均質化經費。
視障用畫圖器	25,000		教育部補助108年高級中等學校適性學習社區教育資源均質化經費。
飛輪健身車	99,000		教育部補助108年度特殊教育學校及高中職特教班暨職業輔導員經費。
購置機械及設備	459,000	109	
互動式投影機	51,000		教育部補助特教學校充實資訊教學暨學習資訊應用環境設備計畫經費。
無線基地臺	108,000		教育部補助特教學校充實資訊教學暨學習資訊應用環境設備計畫經費。
教學控制系統	48,000		教育部補助特教學校充實資訊教學暨學習資訊應用環境設備計畫經費。
大屏電視影音整合系統	252,000		教育部補助特教學校充實資訊教學暨學習資訊應用環境設備計畫經費。

備註：各基金依預算法第88條規定補辦預算，應確係不及編入年度預算，且因經營環境發生重大變遷或正常業務(含執行中央補助款項目)之確實需要，並經主管機關核轉本府核准先行辦理者；不具急迫性之事項，仍應儘可能納入預算辦理。

本 頁 空 白



# 預算主要表

# 臺北市地方教育發展基金－臺北市立啟明學校

## 基金來源、用途及餘絀預計表

中華民國110年度

單位：新臺幣千元

前年度決算數	項 目	本年度預算數	上年度預算數	比較增減（－）
166,094	基金來源	153,610	156,069	-2,459
8	勞務收入	6	6	
8	服務收入	6	6	
141	財產收入	161	157	4
2	財產處分收入	24	20	4
139	其他財產收入	137	137	
165,341	政府撥入收入	152,867	154,957	-2,090
158,625	公庫撥款收入	152,867	154,957	-2,090
6,716	政府其他撥入收入			
525	教學收入	536	522	14
525	學雜費收入	536	522	14
80	其他收入	40	427	-387
6	受贈收入	6	360	-354
74	雜項收入	34	67	-33
169,387	基金用途	158,198	162,189	-3,991
116,638	特殊教育計畫	113,451	114,636	-1,185
31,082	一般行政管理計畫	32,228	32,284	-56
21,668	建築及設備計畫	12,519	15,269	-2,750
-3,293	本期賸餘(短絀)	-4,588	-6,120	1,532
29,825	期初基金餘額	20,412	19,205	1,207
26,532	期末基金餘額	15,824	13,085	2,739

註：前年度決算數細數之和與總數或略有出入，係四捨五入關係，以下各表同。

臺北市地方教育發展基金－臺北市立啟明學校

現金流量預計表

中華民國110年度

單位：新臺幣千元

項 目	本 預 年 算 度 數	說 明
業務活動之現金流量		
本期賸餘(短絀)	-4,588	
業務活動之淨現金流入(流出)	-4,588	
其他活動之現金流量		
其他活動之淨現金流入(流出)		
現金及約當現金之淨增(淨減)	-4,588	
期初現金及約當現金	16,855	
期末現金及約當現金	12,267	

註：本表係採現金及約當現金基礎，包括現金及自投資日起3個月內到期或清償之債權證券。

# 預算明細表

臺北市地方教育發展基金－臺北市立啟明學校

基金來源－服務收入明細表

中華民國110年度

單位：新臺幣元

科 目	單位	本 年 度 預 算 數			說 明
		數量 業務量	利(費)率	金 額	
合計				6,000	
服務收入	人	20	300	6,000	較上年度預算數6,000元，無增減。
				6,000	教師甄選報名費收入。

# 臺北市地方教育發展基金－臺北市立啟明學校

## 基金來源－財產處分收入明細表

中華民國110年度

單位：新臺幣元

科 目	單位	本 年 度 預 算 數			說 明
		數量 業務量	利(費)率	金 額	
合計				24,000	
財產處分收入	年	1	24,000	24,000	較上年度預算數20,000元，增加4,000元。 出售報廢財產收入。

臺北市地方教育發展基金－臺北市立啟明學校

基金來源－其他財產收入明細表

中華民國110年度

單位：新臺幣元

科 目	單位	本 年 度 預 算 數			說 明
		數量 業務量	利(費)率	金 額	
合計				137,000	
其他財產收入				137,000	較上年度預算數137,000元，無增減。
	人、學期	45x2	1,520	136,800	學生寄宿費收入(收支對列)。
	年	1	200	200	配合預算編列至千元，增列進位數200元。

# 臺北市地方教育發展基金－臺北市立啟明學校

## 基金來源－公庫撥款收入明細表

中華民國110年度

單位：新臺幣元

科 目	單位	本 年 度 預 算 數			說 明
		數量 業務量	利(費)率	金 額	
合計				152,867,000	
公庫撥款收入	年	1	152,867,000	152,867,000	較上年度預算數154,957,000元，減少2,090,000元。 市府補助款。



# 臺北市地方教育發展基金－臺北市立啟明學校

## 基金來源－學雜費收入明細表

中華民國110年度

單位：新臺幣元

科 目	單 位	本 年 度 預 算 數			說 明
		數量 業務量	利(費)率	金 額	
合計				536,000	
學雜費收入				536,000	較上年度預算數522,000元，增加14,000元。
	人、學期	50x2	380	38,000	高中職部電腦使用費收入(收支對列)。
	人、學期	25x2	2,955	147,750	幼兒園全日班雜費收入。
	人、學期	25x2	7,000	350,000	幼兒園全日班學費收入。
	年	1	250	250	配合預算編列至千元，增列進位數250元。

# 臺北市地方教育發展基金－臺北市立啟明學校

## 基金來源－受贈收入明細表

中華民國110年度

單位：新臺幣元

科 目	單位	本 年 度 預 算 數			說 明
		數量 業務量	利(費)率	金 額	
合計 受贈收入	年	1	6,000	6,000 6,000 6,000	較上年度預算數360,000元，減少354,000元。 接受各界捐款(收支對列)。

# 臺北市地方教育發展基金－臺北市立啟明學校

## 基金來源－雜項收入明細表

中華民國110年度

單位：新臺幣元

科 目	單位	本 年 度 預 算 數			說 明
		數量 業務量	利(費)率	金 額	
合計 雜項收入	年	1	34,000	34,000 34,000 34,000	較上年度預算數67,000元，減少33,000元。 招標文件工本費收入及其他雜項收入。

# 臺北市地方教育發展基金－臺北市立啟明學校

## 基金用途－特殊教育計畫明細表

中華民國110年度

單位：新臺幣元

前年度 決算數	上年度 預算數	科 目	本 年 度 預 算 數	說 明
116,637,888	114,636,000	合計	113,451,000	
91,075,414	91,958,000	用人費用	92,040,000	
44,856,477	45,936,000	正式員額薪資	45,936,000	較上年度預算數45,936,000元，無增減。
44,856,477	45,936,000	職員薪金	45,936,000	
			45,936,000	教職員72人薪金(詳用人費用彙計表)(含教育部補助導師費324,000元)。
2,803,868	1,948,320	聘僱及兼職人員薪資	1,948,320	較上年度預算數1,948,320元，無增減。
2,803,868	1,948,320	兼職人員酬金	1,948,320	
			158,400	國中部教師代課鐘點費，本校國中部編制教師總人數15人，按9分之1計，編列2人，每人220節，總節數2人*220節=440節，每節360元。
			237,600	高中職部教師代課鐘點費，本校高中職部編制教師總人數30人，按9分之1計，編列3人，每人18節11月，總節數3人*18節*11月=594節，每節400元。
			528,000	專業綜合職能兼課教師鐘點費，30節*44週*400元。
			211,200	幼兒園、國小部教師代課鐘點費，本校幼兒園及國小部編制教師總人數26人，按9分之1計，編列3人，每人220節，總節數3人*220節=660節，每節320元。
			432,000	補助調整授課特教教師鐘點費，15人*2節*40週*360元(教育部補助款)。
			307,200	補助調整授課特教教師鐘點費，12人*2節*40週*320元(教育部補助款)。
			73,920	補助調整授課鐘點費之外聘教師勞、健保及勞退費用(教育部補助款)。
314,258	686,892	超時工作報酬	663,027	較上年度預算數686,892元，減少23,865元。
314,258	686,892	加班費	663,027	
			454,162	不休假出勤加班費。
			152,625	教職員趕辦業務加班費。
			8,510	暑期泳訓班工作人員加班費。
			20,350	資源中心趕辦業務加班費。
			25,900	資源中心辦理鑑定安置輔導工作加班費。
			1,480	資源中心辦理研習活動加班費。

# 臺北市地方教育發展基金－臺北市立啟明學校

## 基金用途－特殊教育計畫明細表

中華民國110年度

單位：新臺幣元

前年度 決算數	上年度 預算數	科 目	本 年 度 預 算 數	說 明
9,364,397	10,524,000	獎金	10,524,000	較上年度預算數10,524,000元，無增減。
4,025,115	4,782,000	考績獎金	4,782,000	依考績法規定核發之獎金。
5,339,282	5,742,000	年終獎金	5,742,000	依規定於年節加發之獎金。
27,262,363	26,748,672	退休及卹償金	26,748,672	較上年度預算數26,748,672元，無增減。
27,262,363	26,748,672	職員退休及離職金	26,748,672	提撥退撫基金。
			3,745,872	退休人員月退休金：58人* $\text{\$}31,600 \times 12 \text{月} = 21,993,600 \text{元}$ ；退休遺族月撫慰金：5人* $\text{\$}16,820 \times 12 \text{月} = 1,009,200 \text{元}$ ；合計23,002,800元。
6,474,051	6,114,116	福利費	6,219,981	較上年度預算數6,114,116元，增加105,865元。
4,514,775	3,806,472	分擔員工保險費	3,806,472	分擔公保、勞保、健保費。
107,500	265,720	傷病醫藥費	371,840	3,440 幼兒園教保服務人員及廚工健康檢查費，4人* $\text{\$}860 \text{元}$ 。
			56,000	健康檢查補助費，16人* $\text{\$}3,500 \text{元}$ 。
			304,000	健康檢查補助費，19人* $\text{\$}16,000 \text{元}$ 。
			8,400	職業安全衛生健康檢查經費，7人* $\text{\$}1,200 \text{元}$ (新增)。
425,756	501,480	員工通勤交通費	501,480	60,480 兼行政教師上下班交通費，8人* $\text{\$}12 \text{月} * 1 \text{段} * \text{\$}630 \text{元}$ 。
			75,600	兼行政教師上下班交通費，5人* $\text{\$}12 \text{月} * 2 \text{段} * \text{\$}630 \text{元}$ 。
			252,000	教師上下班交通費，20人* $\text{\$}10 \text{月} * 2 \text{段} * \text{\$}630 \text{元}$ 。
			113,400	教師上下班交通費，18人* $\text{\$}10 \text{月} * 1 \text{段} * \text{\$}630 \text{元}$ 。
1,426,020	1,540,444	其他福利費	1,540,189	240,000 休假旅遊補助費。
			84,000	退休人員三節慰問金，14人* $\text{\$}6,000 \text{元}$ 。

# 臺北市地方教育發展基金－臺北市立啟明學校

## 基金用途－特殊教育計畫明細表

中華民國110年度

單位：新臺幣元

前年度 決算數	上年度 預算數	科 目	本 年 度 預 算 數	說 明
			6,000	教職員遺族三節慰問金，1人*6,000元。
			125,420	結婚補助，31,355元*2月*2人。
			365,000	喪葬補助，36,500元*5月*2人。
			719,769	子女教育補助費。
7,576,643	8,115,000	服務費用	7,805,000	
1,685,627	2,211,326	水電費	1,939,326	較上年度預算數2,211,326元，減少272,000元。
1,185,121	1,338,000	工作場所電費	1,288,000	
			48,000	資源中心電費。
			40,000	暑期泳訓班電費補助費(室內)。
			1,200,000	班級電費。
191,871	196,526	工作場所水費	196,526	
			169,526	班級水費。
			15,000	暑期泳訓班水費補助費(室內)。
			12,000	資源中心水費。
308,635	676,800	氣體費	454,800	
			136,800	學生宿舍瓦斯費(收支對列)。
			318,000	溫水游泳池瓦斯費。
152,060	331,850	郵電費	330,998	較上年度預算數331,850元，減少852元。
18,262	25,450	郵費	24,598	
			24,598	郵寄通知單及期刊等費用。
133,798	306,400	電話費	306,400	
			306,400	聯繫家長及公務用電話費。
275,373	170,600	旅運費	175,800	較上年度預算數170,600元，增加5,200元。
119,963	143,600	國內旅費	143,600	
			7,200	教職員工外出洽公、參加活動等短程車資。
			27,900	校外教學隨隊人員出差旅費，6人*3天*1,550元。
			102,300	因公出差旅費。
			6,200	資源中心工作人員因公出差旅費，2人*2天*1,550元。
	15,000	貨物運費	15,000	
			15,000	各項教具搬運費。

# 臺北市地方教育發展基金－臺北市立啟明學校

## 基金用途－特殊教育計畫明細表

中華民國110年度

單位：新臺幣元

前年度 決算數	上年度 預算數	科 目	本 年 度 預 算 數	說 明
155,410	12,000	其他旅運費	17,200	17,200 學生參加表演及比賽等活動交通費。
396,941	920,070	印刷裝訂與廣告費	798,620	較上年度預算數920,070元，減少121,450元。
396,941	920,070	印刷及裝訂費	798,620	350,000 視障學生用書編製費。 15,000 才藝表演活動海報、請柬、入場券印製費。 100,000 招生及教學資料印製費。 201,600 影印機使用費，4臺*12月*7,000張* 0.6元。 70,000 資源中心月刊及其他刊物印刷等。 47,020 資源中心各項資料印刷費(含特推會研習手冊印刷)。 15,000 運動會海報、請柬、獎狀等印製費。
1,324,139	1,712,880	修理保養及保固費	1,702,800	較上年度預算數1,712,880元，減少10,080元。
526,897	425,000	一般房屋修護費	425,000	425,000 校舍建築物等修繕維護費。
276,498	413,080	機械及設備修護費	403,000	96,000 中央空調檢修保養費。 36,000 高壓電定期檢修保養費。 30,000 發電機保養費。 96,000 電梯保養費。 36,000 宿舍熱水鍋爐定期檢修保養費。 63,000 游泳池鍋爐定期檢修保養費。 12,000 暑期泳訓班場地設備維護費。 8,000 高中職部學生電腦課程用維護費，2學期*4,000元(收支對列)。 26,000 電腦設備維護費(電腦專案計畫)。
12,450	47,000	交通及運輸設備修護費	47,000	47,000 廣播及通訊系統養護費。
508,294	827,800	雜項設備修護費	827,800	60,000 飲水機維護費。 60,000 樂器養護費。

# 臺北市地方教育發展基金－臺北市立啟明學校

## 基金用途－特殊教育計畫明細表

中華民國110年度

單位：新臺幣元

前年度 決算數	上年度 預算數	科 目	本 年 度 預 算 數	說 明
			21,000	立體複印機養護費。
			66,000	各式教具養護費。
			110,000	點字製作設備養護費。
			100,000	資源中心視障器材維修費。
			14,400	國中小游泳池各項設施維護費，4班*3,600元(游泳池水電清潔維護費)。
			50,000	輔具維修。
			50,400	水塔及水池清潔費。
			20,000	電動鐵門檢修保養費。
			246,000	冷氣機養護費。
			30,000	錄音等教學器材養護費。
2,060,557	1,524,734	一般服務費	1,563,516	較上年度預算數1,524,734元，增加38,782元。
1,062	1,008	佣金、匯費、經理費及手續費	1,008	
			1,008	委託超商代收學雜費手續費，84人*2學期*6元。
		外包費	421,040	
			421,040	游泳池救生員外包費，1人*10月*42,104元。
1,949,895	1,379,726	計時與計件人員酬金	997,468	
			64,000	暑期泳訓班救生員薪津，1人*2月*32,000元。
			3,996	提撥暑期泳訓班救生員退休準備金，1人*2月*1,998元。
			8,212	分擔暑期泳訓班救生員勞保及健保費，1人*2月*4,106元。
			8,000	暑期泳訓班救生員年終獎金，1人*8,000元。
			913,260	補助聘用特教教師助理員經費，2人*456,630元。
109,600	144,000	體育活動費	144,000	
			144,000	文康活動費，本校編列教職員72人，每人編列2,000元。
1,681,946	1,243,540	專業服務費	1,293,940	較上年度預算數1,243,540元，增加50,400元。



# 臺北市地方教育發展基金－臺北市立啟明學校

## 基金用途－特殊教育計畫明細表

中華民國110年度

單位：新臺幣元

前年度 決算數	上年度 預算數	科 目	本 年 度 預 算 數	說 明
1,311,796	989,000	講課鐘點、稿費、出席審查 及查詢費	1,039,400	<p>201,600 教材編輯費，28班*12月*600元。</p> <p>40,000 輔導活動外聘講師鐘點費，20節*2,000元。</p> <p>20,400 校內各項刊物稿費，30千字*680元。</p> <p>56,000 分組活動外聘教師鐘點費，28節*2,000元。</p> <p>360,000 暑期泳訓班教練鐘點費，720節*500元。</p> <p>45,000 資源中心鑑定安置輔導工作專家學者出席費，18人次*2,500元。</p> <p>46,000 資源中心各項研習外聘講師鐘點費，23節*2,000元。</p> <p>10,200 資源中心特約稿費，15千字*680元。</p> <p>50,000 課後社團活動講師鐘點費，125節*400元。</p> <p>9,600 性別平等教育行為人8小時性平課程教師鐘點費，24節*400元。</p> <p>3,000 性別平等教育宣導活動及研習外聘講師鐘點費，2節*1,500元。</p> <p>10,000 性別平等教育性平事件諮詢會議專家學者出席費，4人次*2,500元。</p> <p>40,000 教師專業成長外聘講師鐘點費，20節*2,000元。</p> <p>47,200 視障成人教育班助理講師鐘點費，118節*400元。</p> <p>94,400 視障成人教育班講師鐘點費，118節*800元。</p> <p>6,000 小田園教育體驗學習外聘講師鐘點費，3節*2,000元。</p>
142,250	199,740	委託檢驗(定)試驗認證費	199,740	<p>86,340 學生宿舍大樓沉陷傾斜監測評估費。</p> <p>8,400 飲水機水質檢驗費，7臺*1,200元。</p> <p>38,000 消防安全維護暨檢驗費(2次)。</p> <p>67,000 建築物公共安全檢查簽證申報費(一年一編)。</p>
	4,800	試務甄選費	4,800	<p>4,800 教師甄選試務費用。</p>

# 臺北市地方教育發展基金－臺北市立啟明學校

## 基金用途－特殊教育計畫明細表

中華民國110年度

單位：新臺幣元

前年度 決算數	上年度 預算數	科 目	本 年 度 預 算 數	說 明
162,000		電腦軟體服務費		
65,900	50,000	其他專業服務費	50,000	
			5,000	學童牙齒檢查費。
			27,000	幼兒部學童午餐指導費，3班*2人*9月*500元。
			18,000	國小部學童午餐指導費，2班*2人*9月*500元。
13,004,151	9,300,000	材料及用品費	8,741,000	
1,024,319	1,514,500	使用材料費	6,967,900	較上年度預算數1,514,500元，增加5,453,400元。
1,024,319	1,514,500	設備零件	6,967,900	
			46,200	資源中心各種視障教輔具(含施測工具)。
			30,000	高中職部學生電腦課程用耗材及零組件等，2學期* 15,000元(收支對列)。
			84,000	網路型聽書機，20臺*4,200元，(班級設備費移列)。
			50,000	輔具(班級設備費移列)。
			9,500	資料鐵櫃1組(H83*W252*D40)(班級設備費移列)(新增)。
			7,500	資料鐵櫃1組(H83*W176*D40)(班級設備費移列)(新增)。
			6,000	滾輪式裁刀1組(含耗材)(班級設備費移列)(新增)。
			10,000	資料鐵櫃(H83*W136*D40)，2組*5,000元，(班級設備費移列)(新增)。
			26,000	資料鐵櫃(H217*W90*D45)，4組*6,500元，(班級設備費移列)(新增)。
			56,700	電腦設備維護及管理費，9班*6,300元。
			16,000	保健醫療用具。
			20,000	家事及餐飲用具。
			30,000	康樂及體育用具。
			50,000	英語科教學用具。
			40,000	職場實習工具。
			198,000	教學用事務用具。
			3,000,000	高中職師生用教科書及補充教材，2學期*

# 臺北市地方教育發展基金－臺北市立啟明學校

## 基金用途－特殊教育計畫明細表

中華民國110年度

單位：新臺幣元

前年度 決算數	上年度 預算數	科 目	本 年 度 預 算 數	說 明
				1,500,000元。
			2,880,000	國中小師生用教科書及補充教材，2學期*
				1,440,000元。
			65,000	電腦耗材。
			33,000	小田園教育體驗學習種植容器及農具器材等。
			35,000	綠屋頂計畫用定時器、過濾器、滴灌管、水管及接頭等。
			25,000	綠屋頂計畫用栽培箱、棚架、防蟲網、遮光網等。
			175,000	書桌，50組*3,500元，(工程經費移列)(新增)。
			75,000	椅子，50組*1,500元，(工程經費移列)(新增)。
11,979,832	7,785,500	用品消耗	1,773,100	較上年度預算數7,785,500元，減少6,012,400元。
54,061	238,490	辦公(事務)用品	238,450	
			160,000	印製點字書及大字體課本用紙。
			64,200	教學用文具紙張簿冊費。
			9,250	資源中心辦公用文具等。
			5,000	資源中心CD、CD套等錄製有聲書用品。
10,938,770	5,965,000	報章雜誌	85,000	
			5,000	資源中心有關視障新知的期刊、特教宣導影片等。
			80,000	訂閱圖書雜誌及特教刊物等費用。
185,140	200,000	農業與園藝用品及環境美化費	200,000	
			200,000	校園植栽景觀美化費用。
	200,000	化學藥劑與實驗用品	187,040	
			187,040	各項實驗教學用材料。
	40,000	服裝		
15,140	18,000	醫療用品(非醫療院所使用)	15,000	
			15,000	健康中心藥品費。
786,721	1,124,010	其他用品消耗	1,047,610	
			14,400	國中小游泳池消毒及清潔用品，4班*3,600

# 臺北市地方教育發展基金－臺北市立啟明學校

## 基金用途－特殊教育計畫明細表

中華民國110年度

單位：新臺幣元

前年度 決算數	上年度 預算數	科 目	本 年 度 預 算 數	說 明
				元(游泳池水電清潔維護費)。
			1,200	辦理甄選工作逾時誤餐餐盒費用，12人次*100元。
			10,000	暑期泳訓班教學器材。
			16,560	暑期泳訓班用消毒劑，72班*230元。
			1,400	國小部學生活動費，7人*2學期*100元。
			15,000	運動會用茶水、獎品等。
			30,000	運動會場地佈置等材料。
			10,400	運動會逾時誤餐餐盒費用，104人次*100元。
			5,100	資源中心製作教具用耗材。
			15,000	資源中心辦理鑑定安置輔導工作用雜支。
			9,100	資源中心辦理鑑定安置輔導工作耗材。
			8,200	資源中心巡輔業務用相關用品等。
			12,000	資源中心辦理各項活動逾時誤餐餐盒費用，120人次*100元。
			8,000	資源中心辦理鑑定安置輔導工作逾時誤餐餐盒費用，80人次*100元。
			15,000	綠屋頂計畫用栽培介質、種苗、工具櫃、農藝用品等。
			2,400	性別平等教育宣導活動所需材料、媒材及有獎徵答獎品等。
			36,000	小田園教育體驗學習菜苗、種子及培養土等。
			3,000	暑期泳訓班教學環境佈置費。
			5,000	暑期泳訓班雜支費用。
			8,400	成人教育教學用材料。
			23,000	輔導活動道具及材料等。
			6,800	輔導活動有獎徵答等獎品。
			10,000	兒童節慶活動費。
			20,800	按摩、資訊、點字、閱讀及校慶等各項競賽獎品。
			19,850	才藝表演舞臺佈置等費用。
			52,000	辦理各項慶典等活動費用。
			100,000	辦理校外教學等各項活動費用。

# 臺北市地方教育發展基金－臺北市立啟明學校

## 基金用途－特殊教育計畫明細表

中華民國110年度

單位：新臺幣元

前年度 決算數	上年度 預算數	科 目	本 年 度 預 算 數	說 明
			64,000	印大字體課本用碳粉。
			63,000	敬師活動費，105人*600元。
			50,000	語言課程材料費。
			10,000	按摩理療教學用材料。
			190,000	職業探索課程用材料。
			152,000	垃圾袋、衛生紙及各項清潔消毒用品等。
			20,000	學生參加比賽及體驗營活動來賓逾時誤餐餐盒費用，200人次*100元。
			40,000	因公外勤逾時誤餐餐盒費用，400人次*100元。
4,056,860	4,119,000	租金、償債、利息及相關手續費	4,119,000	
4,052,060	4,114,200	交通及運輸設備租金	4,114,200	較上年度預算數4,114,200元，無增減。
4,052,060	4,114,200	車租	4,114,200	
			14,200	輔導活動車租。
			4,100,000	學生免費通學專車車租，5日*40週*5輛*4,100元。
4,800	4,800	雜項設備租金	4,800	較上年度預算數4,800元，無增減。
4,800	4,800	雜項設備租金	4,800	
			4,800	電錶月租費，12月*400元。
919,290	1,014,000	會費、捐助、補助、分攤、照護、救濟與交流活動費	634,000	
299,940	212,000	捐助、補助與獎助	32,000	較上年度預算數212,000元，減少180,000元。
298,500	212,000	獎助學員生給與	32,000	
			10,000	教育關懷獎每校推薦1名學生獎助金。
			18,000	高中職優秀學生獎學金，9班*2學期* 1,000元。
			4,000	國中部優秀學生獎學金，2班*2學期* 1,000元。
1,440		其他捐助、補助與獎助		
619,350	802,000	補貼、獎勵、慰問、照護與救濟	602,000	較上年度預算數802,000元，減少200,000元。
195,000	180,000	獎勵費用		
424,350	622,000	其他補貼、獎勵、慰問、照護與救濟	602,000	

# 臺北市地方教育發展基金－臺北市立啟明學校

## 基金用途－特殊教育計畫明細表

中華民國110年度

單位：新臺幣元

前年度 決算數	上年度 預算數	科 目	本 年 度 預 算 數	說 明
			6,000	家境困苦學生生活補助費(收支對列)。
			462,000	國高中職清寒學生餐費補助，42人*200日*55元。
			80,000	國小清寒學生餐費補助，8人*200日*50元。
			53,760	補助學校午餐使用有機蔬菜或有機米計畫，168人*40週*1次*8元。
			240	配合預算編列至千元，增列進位數240元。
5,530	130,000	其他	112,000	
5,530	130,000	其他支出	112,000	較上年度預算數130,000元，減少18,000元。
5,530	130,000	其他	112,000	
			8,000	班級自治費，80人*2學期*50元。
			100,800	執行學生路隊安全導護費及義工保險費。
			3,200	義工保險費。

# 臺北市地方教育發展基金－臺北市立啟明學校

## 基金用途－一般行政管理計畫明細表

中華民國110年度

單位：新臺幣元

前年度 決算數	上年度 預算數	科 目	本 年 度 預 算 數	說 明
31,081,526	32,284,000	合計	32,228,000	
28,994,133	29,004,000	用人費用	28,922,000	
16,792,496	17,016,000	正式員額薪資	16,944,000	較上年度預算數17,016,000元，減少72,000元。
12,372,943	13,044,000	職員薪金	12,972,000	職員18人薪金(詳用人費用彙計表)。
3,226,153	2,940,000	工員工資	2,940,000	工員8人薪金(詳用人費用彙計表)。
1,193,400	1,032,000	警餉	1,032,000	校警2人薪金(詳用人費用彙計表)。
2,186,240	1,990,884	聘僱及兼職人員薪資	1,990,884	較上年度預算數1,990,884元，無增減。
2,186,240	1,990,884	約僱職員薪金	1,990,884	約僱人員5人薪金(詳聘用及約僱人員明細表)。
835,554	890,743	超時工作報酬	913,370	較上年度預算數890,743元，增加22,627元。
835,554	890,743	加班費	913,370	生活輔導員值勤加班費。 職員趕辦業務加班費(統籌業務費)。 不休假出勤加班費。 約僱人員加班費。
4,772,346	4,844,861	獎金	4,819,866	較上年度預算數4,844,861元，減少24,995元。
2,378,428	2,469,000	考績獎金	2,453,000	依考績法規定核發之獎金。
2,393,918	2,375,861	年終獎金	2,366,866	依規定於年節加發之獎金。 約僱人員依規定於年節加發之獎金。
1,563,335	1,551,036	退休及卹償金	1,549,164	較上年度預算數1,551,036元，減少1,872元。
1,337,506	1,315,836	職員退休及離職金	1,313,964	提撥退撫基金。 約僱人員提撥離職儲金。
225,829	235,200	工員退休及離職金	235,200	提撥勞工退休準備金。
2,844,162	2,710,476	福利費	2,704,716	較上年度預算數2,710,476元，減少5,760元。

# 臺北市地方教育發展基金－臺北市立啟明學校

## 基金用途－一般行政管理計畫明細表

中華民國110年度

單位：新臺幣元

前年度 決算數	上年度 預算數	科 目	本 年 度 預 算 數	說 明
1,992,570	1,796,916	分擔員工保險費	1,791,156	
			1,558,188	分擔公保、勞保、健保費。
			232,968	約僱人員分擔勞保、健保費。
309,846	385,560	員工通勤交通費	385,560	
			37,800	約僱人員上下班交通費，5人*12月*1段*630元。
			272,160	員工上下班交通費，18人*12月*2段*630元。
			75,600	員工上下班交通費，10人*12月*1段*630元。
541,746	528,000	其他福利費	528,000	
			448,000	休假旅遊補助費。
			80,000	約僱人員休假旅遊補助費。
1,928,506	2,998,000	服務費用	3,028,000	
6,720	7,200	郵電費	7,200	較上年度預算數7,200元，無增減。
6,720	7,200	電話費	7,200	
			7,200	校園安全保全專線電話費用等。
1,299,128	2,226,000	一般服務費	2,226,000	較上年度預算數2,226,000元，無增減。
1,233,128	2,160,000	外包費	2,160,000	
			2,160,000	職工(技工、工友)業務外包費，5人*12月*36,000元。
66,000	66,000	體育活動費	66,000	
			66,000	文康活動費，本校編列教職員18人，工員8人，校警2人，約聘僱人員5人，合計33人，每人編列2,000元。
470,265	612,400	專業服務費	642,400	較上年度預算數612,400元，增加30,000元。
470,265	612,400	其他專業服務費	642,400	
			642,400	校園安全機械定點、機動巡邏等保全費用。
152,393	152,400	公共關係費	152,400	較上年度預算數152,400元，無增減。
152,393	152,400	公共關係費	152,400	
			152,400	校長特別費，12月*12,700元。
145,887	269,000	材料及用品費	265,000	
145,887	269,000	用品消耗	265,000	較上年度預算數269,000元，減少4,000元。
139,887	258,400	辦公(事務)用品	258,800	



# 臺北市地方教育發展基金－臺北市立啟明學校

## 基金用途－一般行政管理計畫明細表

中華民國110年度

單位：新臺幣元

前年度 決算數	上年度 預算數	科 目	本 年 度 預 算 數	說 明
			257,950	統籌業務費計算如下：幼兒園7班、國小6班、國中5班、高中3班、高職7班，1,210元*8班*12月=116,160元，810元*16班*12月=155,520元，640元*4班*12月=30,720元，以上合計302,400元，除依實際需求移列加班費31,450元及會費13,000元外，其餘如列數。
			850	配合預算編列至千元，增列進位數850元。
6,000	10,600	服裝	6,200	
			200	校警襪子，2雙*100元。
			2,200	校警皮鞋，2人*1雙*1,100元。
			800	校警服裝配備，2人*400元。
			3,000	校警夏服，2人*1套*1,500元(成立第36年)。
13,000	13,000	會費、捐助、補助、分攤、照護、救濟與交流活動費	13,000	
13,000	13,000	會費	13,000	較上年度預算數13,000元，無增減。
13,000	13,000	職業團體會費	13,000	
			2,000	護理師2人公會會費(統籌業務費)。
			11,000	專業人員公會會費(統籌業務費)。

# 臺北市地方教育發展基金－臺北市立啟明學校

## 基金用途－建築及設備計畫明細表

中華民國110年度

單位：新臺幣元

前年度 決算數	上年度 預算數	科 目	本 年 度 預 算 數	說 明
21,668,063	15,269,000	合計	12,519,000	
21,668,063	15,269,000	購建固定資產、無形資產及非理財 目的之長期投資	12,519,000	
4,293,779	11,695,000	購建固定資產	4,474,000	
4,293,779	11,695,000	一般建築及設備計畫	4,474,000	
	6,711,000	校園整修工程		
	6,711,000	興建土地改良物		
2,554,689	2,062,000	班級設備	2,677,000	
1,385,180	1,184,000	購置機械及設備	2,076,000	
			425,000	汰舊換新遠近型擴視機，5臺 *85,000元。
			400,000	汰舊高速盲用點字印表機1臺 。
			88,000	新購圖書紫外線除菌機1臺。
			23,000	新購紫外線殺菌燈座1臺。
			70,000	新購輔具。
			380,000	新購藍芽觸摸顯示器，4臺 *95,000元。
			180,000	汰舊換新攜帶型擴視機，4臺 *45,000元。
			436,000	汰舊天然瓦斯熱水爐 (85GAL)，2組*218,000元。
			74,000	新購眼控滑鼠1組。
123,000	253,000	購置交通及運輸設備	333,000	
			51,600	新購單人平台獨木舟，4艘 *12,900元。
			100,000	新購宿舍廣播系統1套。
			85,400	汰舊換新錄音器材組1組。
			96,000	新購多媒體環控系統1套。
1,046,509	625,000	購置雜項設備	268,000	
			11,000	新購木箱鼓(含配件)1組。
			19,000	新購桶桶鼓1組。
			11,000	新購點驗鈔機1臺。
			13,000	新購碎紙機1臺。
			45,000	新購全自動研磨咖啡機1臺。
			70,000	新購數位電鋼琴1臺。

# 臺北市地方教育發展基金－臺北市立啟明學校

## 基金用途－建築及設備計畫明細表

中華民國110年度

單位：新臺幣元

前年度 決算數	上年度 預算數	科 目	本 年 度 預 算 數	說 明
			99,000	汰舊換新飲水機(冰溫熱三用語音及點字)，5臺*19,800元。
1,228,608	600,000	資訊設備	597,000	
1,228,608	600,000	購置機械及設備	597,000	
			247,500	新購筆記型電腦，9部*27,500元(電腦專案計畫)。
			220,257	汰換桌上型電腦(含顯示器)，9部*24,473元(電腦專案計畫)。
			129,243	汰換網路及資訊周邊設備(電腦專案計畫)。
510,482	2,322,000	校園設備		
197,082	483,000	購置機械及設備		
313,400	1,839,000	購置雜項設備		
		學生宿舍空間整修工程	1,200,000	
		購置雜項設備	1,200,000	
			450,000	新購上下床舖(含搬運及安裝)，10組*45,000元。
			750,000	新購下床舖(含搬運及安裝)，30組*25,000元。
	144,000	購置無形資產	144,000	
	144,000	一般建築及設備計畫	144,000	
	144,000	資訊設備	144,000	
	144,000	購置電腦軟體	144,000	
			144,000	電腦教學軟體費(電腦專案計畫)。
17,374,284	3,430,000	遞延支出	7,901,000	
17,374,284	3,430,000	一般建築及設備計畫	7,901,000	
		學生宿舍及連通走廊屋頂防漏整修工程	4,355,000	
		遞延修繕房屋建築支出	4,355,000	
			4,021,630	一、施工費。
			253,363	二、委託技術服務費(總包價法)。
			80,007	三、工程管理費(按施工費約2%提列)。
		學生宿舍空間整修工程	3,546,000	
		遞延修繕房屋建築支出	3,546,000	

臺北市地方教育發展基金－臺北市立啟明學校

基金用途－建築及設備計畫明細表

中華民國110年度

單位：新臺幣元

前年度 決算數	上年度 預算數	科 目	本 年 度 預 算 數	說 明
			3,244,560	一、施工費。
			236,853	二、委託技術服務費(總包價 法)。
			64,587	三、工程管理費(按施工費約 2%提列)。
17,374,284	3,430,000	校園整修工程		
17,374,284	3,430,000	遞延修繕房屋建築支出		

# 預 算 參 考 表

# 臺北市地方教育發展基金－臺北市立啟明學校

## 預計平衡表

中華民國110年12月31日

單位：新臺幣千元

108年(前年) 12月31日 決算數	科 目	110年12月31日 預計數	109年12月31日 預計數	比較增減(-)
4,336,067	資產合計	4,325,359	4,329,947	-4,588
4,336,067	資產	4,325,359	4,329,947	-4,588
23,335	流動資產	12,627	17,215	-4,588
22,975	現金	12,267	16,855	-4,588
22,975	銀行存款	12,267	16,855	-4,588
360	預付款項	360	360	
360	預付費用	360	360	
23,608	投資、長期應收款項、貸墊款及準備金	23,608	23,608	
23,608	準備金	23,608	23,608	
11,501	退休及離職準備金	11,501	11,501	
12,106	其他準備金	12,106	12,106	
4,289,124	其他資產	4,289,124	4,289,124	
4,289,124	什項資產	4,289,124	4,289,124	
46	暫付及待結轉帳項	46	46	
4,289,078	代管資產	4,289,078	4,289,078	
4,336,067	負債及基金餘額合計	4,325,359	4,329,947	-4,588
4,309,535	負債	4,309,535	4,309,535	
6,064	流動負債	6,064	6,064	
6,064	應付款項	6,064	6,064	
4,653	應付代收款	4,653	4,653	
631	應付費用	631	631	
780	應付工程款	780	780	
4,303,471	其他負債	4,303,471	4,303,471	
4,303,471	什項負債	4,303,471	4,303,471	
2,161	存入保證金	2,161	2,161	
11,501	應付退休及離職金	11,501	11,501	
4,289,078	應付代管資產	4,289,078	4,289,078	
731	暫收及待結轉帳項	731	731	
26,532	基金餘額	15,824	20,412	-4,588
26,532	基金餘額	15,824	20,412	-4,588
26,532	基金餘額	15,824	20,412	-4,588
26,532	累積餘額	15,824	20,412	-4,588

註：1.信託代理與保證資產(負債)前年度決算數1,546,000元，上年度預計數1,546,000元，本年度預計數1,546,000元。2.或有資產(負債)0元。3.本基金自93年度起，本固定項目分開原則，將屬長期固定帳項，包括固定資產25,799,434元、無形資產249,126元及長期債務0元等，另立帳類管理，未納入本表。

## 臺北市地方教育發展基

## 各項費用

中華民國

前年度 決算數	上年度 預算數	計畫別		合計	特殊教育計畫
		用途別科目			
169,387,477	162,189,000	合計		158,198,000	113,451,000
120,069,547	120,962,000	用人費用		120,962,000	92,040,000
61,648,973	62,952,000	正式員額薪資		62,880,000	45,936,000
57,229,420	58,980,000	職員薪金		58,908,000	45,936,000
3,226,153	2,940,000	工員工資		2,940,000	
1,193,400	1,032,000	警餉		1,032,000	
4,990,108	3,939,204	聘僱及兼職人員薪資		3,939,204	1,948,320
2,186,240	1,990,884	約僱職員薪金		1,990,884	
2,803,868	1,948,320	兼職人員酬金		1,948,320	1,948,320
1,149,812	1,577,635	超時工作報酬		1,576,397	663,027
1,149,812	1,577,635	加班費		1,576,397	663,027
14,136,743	15,368,861	獎金		15,343,866	10,524,000
6,403,543	7,251,000	考績獎金		7,235,000	4,782,000
7,733,200	8,117,861	年終獎金		8,108,866	5,742,000
28,825,698	28,299,708	退休及卹償金		28,297,836	26,748,672
28,599,869	28,064,508	職員退休及離職金		28,062,636	26,748,672
225,829	235,200	工員退休及離職金		235,200	
9,318,213	8,824,592	福利費		8,924,697	6,219,981
6,507,345	5,603,388	分擔員工保險費		5,597,628	3,806,472
107,500	265,720	傷病醫藥費		371,840	371,840
735,602	887,040	員工通勤交通費		887,040	501,480
1,967,766	2,068,444	其他福利費		2,068,189	1,540,189
9,505,149	11,113,000	服務費用		10,833,000	7,805,000
1,685,627	2,211,326	水電費		1,939,326	1,939,326
1,185,121	1,338,000	工作場所電費		1,288,000	1,288,000
191,871	196,526	工作場所水費		196,526	196,526
308,635	676,800	氣體費		454,800	454,800
158,780	339,050	郵電費		338,198	330,998
18,262	25,450	郵費		24,598	24,598
140,518	313,600	電話費		313,600	306,400
275,373	170,600	旅運費		175,800	175,800

# 金一臺北市立啟明學校

## 彙計表

110年度

單位：新臺幣元

一般行政管理計畫	建築及設備計畫				
32,228,000	12,519,000				
28,922,000					
16,944,000					
12,972,000					
2,940,000					
1,032,000					
1,990,884					
1,990,884					
913,370					
913,370					
4,819,866					
2,453,000					
2,366,866					
1,549,164					
1,313,964					
235,200					
2,704,716					
1,791,156					
385,560					
528,000					
3,028,000					
7,200					
7,200					



# 臺北市地方教育發展基

## 各項費用

中華民國

前年度 決算數	上年度 預算數	計畫別		合計	特殊教育計畫
		用途別科目			
119,963	143,600	國內旅費		143,600	143,600
	15,000	貨物運費		15,000	15,000
155,410	12,000	其他旅運費		17,200	17,200
396,941	920,070	印刷裝訂與廣告費		798,620	798,620
396,941	920,070	印刷及裝訂費		798,620	798,620
1,324,139	1,712,880	修理保養及保固費		1,702,800	1,702,800
526,897	425,000	一般房屋修護費		425,000	425,000
276,498	413,080	機械及設備修護費		403,000	403,000
12,450	47,000	交通及運輸設備修護費		47,000	47,000
508,294	827,800	雜項設備修護費		827,800	827,800
3,359,685	3,750,734	一般服務費		3,789,516	1,563,516
1,062	1,008	佣金、匯費、經理費及手續費		1,008	1,008
1,233,128	2,160,000	外包費		2,581,040	421,040
1,949,895	1,379,726	計時與計件人員酬金		997,468	997,468
175,600	210,000	體育活動費		210,000	144,000
2,152,211	1,855,940	專業服務費		1,936,340	1,293,940
1,311,796	989,000	講課鐘點、稿費、出席審查及查詢費		1,039,400	1,039,400
142,250	199,740	委託檢驗(定)試驗認證費		199,740	199,740
	4,800	試務甄選費		4,800	4,800
162,000		電腦軟體服務費			
536,165	662,400	其他專業服務費		692,400	50,000
152,393	152,400	公共關係費		152,400	
152,393	152,400	公共關係費		152,400	
13,150,038	9,569,000	材料及用品費		9,006,000	8,741,000
1,024,319	1,514,500	使用材料費		6,967,900	6,967,900
1,024,319	1,514,500	設備零件		6,967,900	6,967,900
12,125,719	8,054,500	用品消耗		2,038,100	1,773,100
193,948	496,890	辦公(事務)用品		497,250	238,450
10,938,770	5,965,000	報章雜誌		85,000	85,000
185,140	200,000	農業與園藝用品及環境美化費		200,000	200,000
	200,000	化學藥劑與實驗用品		187,040	187,040

# 金－臺北市立啟明學校

## 彙計表

110年度

單位：新臺幣元

一般行政管理計畫	建築及設備計畫				
2,226,000					
2,160,000					
66,000					
642,400					
642,400					
152,400					
152,400					
265,000					
265,000					
258,800					

## 臺北市地方教育發展基

## 各項費用

中華民國

前年度 決算數	上年度 預算數	計畫別	合計	特殊教育計畫
		用途別科目		
6,000	50,600	服裝	6,200	
15,140	18,000	醫療用品(非醫療院所使用)	15,000	15,000
786,721	1,124,010	其他用品消耗	1,047,610	1,047,610
4,056,860	4,119,000	租金、償債、利息及相關手續費	4,119,000	4,119,000
4,052,060	4,114,200	交通及運輸設備租金	4,114,200	4,114,200
4,052,060	4,114,200	車租	4,114,200	4,114,200
4,800	4,800	雜項設備租金	4,800	4,800
4,800	4,800	雜項設備租金	4,800	4,800
21,668,063	15,269,000	購建固定資產、無形資產及非理財目的 之長期投資	12,519,000	
4,293,779	11,695,000	購建固定資產	4,474,000	
	6,711,000	興建土地改良物		
2,810,870	2,267,000	購置機械及設備	2,673,000	
123,000	253,000	購置交通及運輸設備	333,000	
1,359,909	2,464,000	購置雜項設備	1,468,000	
	144,000	購置無形資產	144,000	
	144,000	購置電腦軟體	144,000	
17,374,284	3,430,000	遞延支出	7,901,000	
17,374,284	3,430,000	遞延修繕房屋建築支出	7,901,000	
932,290	1,027,000	會費、捐助、補助、分攤、照護、救濟 與交流活動費	647,000	634,000
13,000	13,000	會費	13,000	
13,000	13,000	職業團體會費	13,000	
299,940	212,000	捐助、補助與獎助	32,000	32,000
298,500	212,000	獎助學員生給與	32,000	32,000
1,440		其他捐助、補助與獎助		
619,350	802,000	補貼、獎勵、慰問、照護與救濟	602,000	602,000
195,000	180,000	獎勵費用		
424,350	622,000	其他補貼、獎勵、慰問、照護與救 濟	602,000	602,000
5,530	130,000	其他	112,000	112,000
5,530	130,000	其他支出	112,000	112,000
5,530	130,000	其他	112,000	112,000

# 金－臺北市立啟明學校

## 彙計表

110年度

單位：新臺幣元

一般行政管理計畫	建築及設備計畫				
6,200	12,519,000				
	4,474,000				
	2,673,000				
	333,000				
	1,468,000				
	144,000				
	144,000				
	7,901,000				
	7,901,000				
13,000					
13,000					
13,000					

臺北市地方教育發展基金－臺北市立啟明學校

員工人數彙計表

中華民國110年度

單位：人

計 畫 及 項 目	上年度最高可 進用員額數	本年度 增減(-)數	本年度最高可 進用員額數	說 明
合計	105		105	
特殊教育計畫部分	72		72	
職員	72		72	
一般行政管理計畫部分	33		33	
職員	18		18	
駐衛警	2		2	
技工	5		5	
工友	3		3	
約僱	5		5	

註：1.本表約僱、聘用係指奉准有案之約聘僱人員。

2.外包費編列救生員1人及職工外包5人，計258萬1,040元。 3.計時與計件人員酬金編列暑期泳訓班救生員薪津費用及特教助理員時薪，計99萬7,468元。

本 頁 空 白

## 臺北市地方教育發展基

## 用人費用

中華民國

計畫及項目	合計	正式 員額 薪資	聘僱 人員 薪資	超時 工作 報酬	津貼	獎 金		
						年終獎金	考績獎金	其他
合計	120,962,000	62,880,000	1,990,884	1,576,397		8,108,866	7,235,000	
特殊教育計畫	92,040,000	45,936,000		663,027		5,742,000	4,782,000	
職員薪金	45,936,000	45,936,000						
兼職人員 酬金	1,948,320							
加班費	663,027			663,027				
考績獎金	4,782,000						4,782,000	
年終獎金	5,742,000					5,742,000		
職員退休 及離職金	26,748,672							
分擔員工 保險費	3,806,472							
傷病醫藥 費	371,840							
員工通勤 交通費	501,480							
其他福利 費	1,540,189							
一般行政管理計畫	28,922,000	16,944,000	1,990,884	913,370		2,366,866	2,453,000	
職員薪金	12,972,000	12,972,000						
工員工資	2,940,000	2,940,000						
警餉	1,032,000	1,032,000						
約僱職員 薪金	1,990,884		1,990,884					
加班費	913,370			913,370				
考績獎金	2,453,000						2,453,000	
年終獎金	2,366,866					2,366,866		
職員退休 及離職金	1,313,964							

# 金－臺北市立啟明學校

## 彙計表

110年度

單位：新臺幣元

退休及卹償金		資遣費	福 利 費					提繳費	兼任 人員 用人 費用
退休金	卹償金		分擔 保險費	傷病 醫藥費	提撥 福利金	員工通勤 交通費	其他		
28,297,836			5,597,628	371,840		887,040	2,068,189	1,948,320	
26,748,672			3,806,472	371,840		501,480	1,540,189	1,948,320	
26,748,672			3,806,472	371,840		501,480	1,540,189	1,948,320	
1,549,164			1,791,156			385,560	528,000		
1,313,964									



臺北市地方教育發展基

用人費用

中華民國

計畫及項目	合計	正式 員額 薪資	聘僱 人員 薪資	超時 工作 報酬	津貼	獎 金		
						年終獎金	考績獎金	其他
工員退休 及離職金	235,200							
分擔員工 保險費	1,791,156							
員工通勤 交通費	385,560							
其他福利 費	528,000							

註：1.本表兼任人員用人費用，係學校教職員兼課或請假代課鐘點費。2.外包費編列救生員1人及職工外包5人，計258萬1,040元。3.計時與計件人員酬金編列暑期泳訓班救生員薪津費用及特教助理員時薪，計99萬7,468元。

# 金－臺北市立啟明學校

## 彙計表

110年度

單位：新臺幣元

退休及卹償金		資遣費	福 利 費					提繳費	兼任人員用人費用
退休金	卹償金		分擔保險費	傷病醫藥費	提撥福利金	員工通勤交通費	其他		
235,200			1,791,156			385,560	528,000		

# 臺北市地方教育發展基

## 聘用及約僱

中華民國

區分及職稱	人數	擔任工作	聘用或約僱 起訖期間	薪點	年需經費
合計	5				2,749,573
約僱人員小計	5				2,749,573
約僱人員(280)	4	負責住宿學生之生活照顧、管理及訓練事宜。	110/1/1-110/12/31	280	2,246,424
約僱人員(250)	1	協助教師教學活動及學生照護等事宜。	110/1/1-110/12/31	250	503,149

# 金－臺北市立啟明學校

## 人員明細表

110年度

單位：新臺幣元

小計	月			離職 儲金	經費來源 及其科目
	折合 金額	勞保 保險費	健康 保險費		
33,908	33,908				一般行政管理計畫
30,275	30,275				一般行政管理計畫

# 臺北市地方教育發展基金－臺北市立啟明學校

## 單位（或計畫）成本分析表

中華民國110年度

單位：新臺幣千元

計畫別	單位	單位成本(元)或 平均利(費)率	數量	預算數	說明
合計				158,198	
特殊教育計畫				113,451	
一般行政管理計畫				32,228	
建築及設備計畫				12,519	

臺北市地方教育發展基金－臺北市立啟明學校

5年來主要業務計畫分析表

中華民國110年度

單位：新臺幣千元

年度及項目	單位	數量	單位成本(元)或 平均利(費)率	金額	說明
(本)年度預算數					
特殊教育計畫				113,451	
(上)年度預算數					
特殊教育計畫				114,636	
(前)年度決算數					
特殊教育計畫				116,638	
(107)年度決算數					
特殊教育計畫				115,600	
(106)年度決算數					
特殊教育計畫				110,737	

臺北市地方教育發展基金－臺北市立啟明學校

資本資產明細表

中華民國110年度

單位：新臺幣千元

項 目	取得成本 (期初餘額)	以前年度 累計折舊/ 長期投資 評 價	本 年 度 變 動				本年度累計折 舊/長期投資 評價變動數	期末餘額	
			增加		減少				主要增減 原因說明
			金額	類型	金額	類型			
合計	101,205	72,210	4,618		38		7,526	26,049	
土地改良物	11,008	4,589					642	5,777	
機械及設備	48,403	33,819	2,673	增置			5,097	12,160	
交通及運輸 設備	4,191	3,377	333	增置			219	928	
雜項設備	37,460	30,426	1,468	增置			1,568	6,934	
電腦軟體	143		144	增置	38	無形資 產攤銷		249	