

中華民國 112 年度 4-0501801

臺北市總預算案

臺北市政府教育局主管

臺北市地方教育發展基金

臺北市立啟明學校附屬單位預算之分預算

(特別收入基金)

臺北市立啟明學校編

臺北市地方教育發展基金－臺北市立啟明學校

目次

中華民國112年度

一、財務摘要	第 1 頁
二、業務計畫及預算概要	第 3 -11 頁
三、預算主要表	
(一) 基金來源、用途及餘絀預計表	第 13 頁
(二) 現金流量預計表	第 14 頁
四、預算明細表	
(一) 基金來源－服務收入明細表	第 15 頁
(二) 基金來源－財產處分收入明細表	第 16 頁
(三) 基金來源－其他財產收入明細表	第 17 頁
(四) 基金來源－公庫撥款收入明細表	第 18 頁
(五) 基金來源－學雜費收入明細表	第 19 頁
(六) 基金來源－受贈收入明細表	第 20 頁
(七) 基金來源－雜項收入明細表	第 21 頁
(八) 基金用途－特殊教育計畫明細表	第 22 -32 頁
(九) 基金用途－一般行政管理計畫明細表	第 33 -34 頁
(十) 基金用途－建築及設備計畫明細表	第 35 -37 頁
五、預算參考表	
(一) 預計平衡表	第 39 頁
(二) 各項費用彙計表	第 40 -47 頁
(三) 員工人數彙計表	第 48 頁
(四) 用人費用彙計表	第 50 -51 頁
(五) 聘用及約僱人員明細表	第 52 -53 頁
(六) 單位（或計畫）成本分析表	第 54 頁

臺北市地方教育發展基金－臺北市立啟明學校

目 次

中華民國112年度

(七) 5年來主要業務計畫分析表	第 55 頁
(八) 資本資產明細表	第 56 頁

臺北市地方教育發展基金－臺北市立啟明學校

財務摘要

中華民國112年度

單位：新臺幣千元

項 目	本 年 度	上 年 度	比較增減數	%
經營成績：				
基金來源	154,280	150,653	3,627	2.41
基金用途	163,439	160,251	3,188	1.99
賸餘(短絀)	-9,159	-9,598	439	--
餘絀情形：				
基金餘額	12,390	21,549	-9,159	-42.50
現金流量(註)：				
現金及約當現金之淨增(減)	-9,159	-9,598	439	--

附註：現金流量係採現金及約當現金基礎，包括現金及自投資日起3個月內到期或清償之債權證券。

本 頁 空 白

業務計畫及預算概要

臺北市地方教育發展基金 - 臺北市立啟明學校

業務計畫及預算概要

中華民國 112 年度

壹、基金概況

一、設立宗旨及願景：

- (一) 本校遵照憲法第 158 條及 160 條規定，教育文化應發展國民之民族精神、自治精神，國民道德與健全體格、科學及生活智能，以培養八大學習領域及十大基本能力。
- (二) 本校自 91 年度起依教育經費編列與管理法第 13 條規定設置「臺北市地方教育發展基金」，以促進教育健全發展，提昇教育經費運用績效。
- (三) 本校以「培養三生有幸的視障者」為教育使命，三生包含多彩生活、體驗生態及肯定生命，並以「學生幸福、教師專業及學校優質」為願景，以此建構一所精緻優質、創新卓越的視障專業學校，學生都能「看見了看不見的寬廣」，並勇敢突破自我、踏出步伐，才能「走出了走不出的未來」。

二、施政重點：

- (一) 開啟多元智慧：尊重每個學生獨特的個性，以多元智慧的觀點協助他找到生命的亮點，肯定天生我才必有用，能知於學，樂於學。
- (二) 培養生活能力：培養學生帶得走的公民關鍵能力，強化自我管理、閱讀理解、理性批判、問題解決、奉獻服務、溝通表達等核心素養。
- (三) 蘊育人文情懷：在溫馨開放的校園文化中，孕育人文情懷，學會尊重、包容；建構生命的價值、完成人性的開展。
- (四) 建置溫馨民主的校園文化：
 1. 以參與式管理、落實行政、教師會、家長會三者的良性互動。
 2. 以學生第一，教學優先的觀念提昇行政服務效率。
 3. 放下威權心態，開啟校園民主之風氣。
- (五) 推動適性教學：
 1. 落實校本課程理念，採多元化、活潑化的教學及評量。
 2. 運用校內、外資源，加強多元學習能力。
 3. 關懷相對弱勢學生之教學及輔導。
 4. 推動行動學習，充實學生運用資訊之知能，並提昇教師運用學習載具教學之能力。
- (六) 辦理發展性的訓輔活動：

臺北市地方教育發展基金 - 臺北市立啟明學校

業務計畫及預算概要

中華民國 112 年度

1. 辦理各項活動、競賽及展演。
2. 推動校內外學習服務。
3. 發展績優社團及校隊，如陶笛社、圍棋社及合唱團等。
4. 加強新興領域教育的辦理，並融入各科教學以收成效。

(七) 辦理特色課程：

1. 配合十二年國民基本教育課程綱要推動，發展本校特色課程，透過特色課程實施，達成適性揚才及符合視障學生個別化需求。
2. 透過教師專業發展及學校資源整合，精進視障教育教師教學方式及學生學習模式，永續精進發展本校特色課程。

三、組織概況：

本校設置校長 1 人，綜理全校校務，下設教務處、學生事務處、總務處、實習輔導處、視障教育資源中心、會計室及人事室等單位。

內部分層業務如下：

(一) 教務處：秉承校長之命，辦理全校教務事項。

1. 教學組：掌理課程編排、課業考查、教學研究及教學指導等事項。
2. 註冊組：掌理註冊、編班、轉學、休學及成績考查等有關學籍事項。
3. 資訊設備組：掌理本校電腦教學環境規劃及電子處理資料等事宜暨教學設備計畫之擬定、用具之管理、保管等事項。
4. 出版組：掌理點字、有聲大字體教材及補充讀物之製作等事項。

(二) 學生事務處：秉承校長之命，辦理全校學生事務事項。

1. 訓育組：掌理訓育計畫之擬定，指導班聯會、代聯會等學生自治團體之健全發展，並透過各項活動，實施性別教育，人權教育與群己關係之教育。
2. 生活輔導組：重視生活輔導之技巧與方法，加強道德教育與法律常識教育以落實全方位人格教育為目標。
3. 體育衛生組：掌理學生體育活動、體育教學及學生保健、學校環境衛生等事項。

(三) 總務處：秉承校長之命，辦理全校總務事項。

1. 事務組：辦理校舍場地佈置及環境美化，監督校舍建築及整修，財物購買保管及分配等事項。

臺北市地方教育發展基金 - 臺北市立啟明學校

業務計畫及預算概要

中華民國 112 年度

2.出納組：辦理現金、票據、契約之保管等收支移轉等事項。

3.文書組：辦理公文收發登記與典守學校印信，撰擬繕校及檔案保管等事項。

(四) 實習輔導處：秉承校長之命，辦理有關學生之職業輔導等事項。

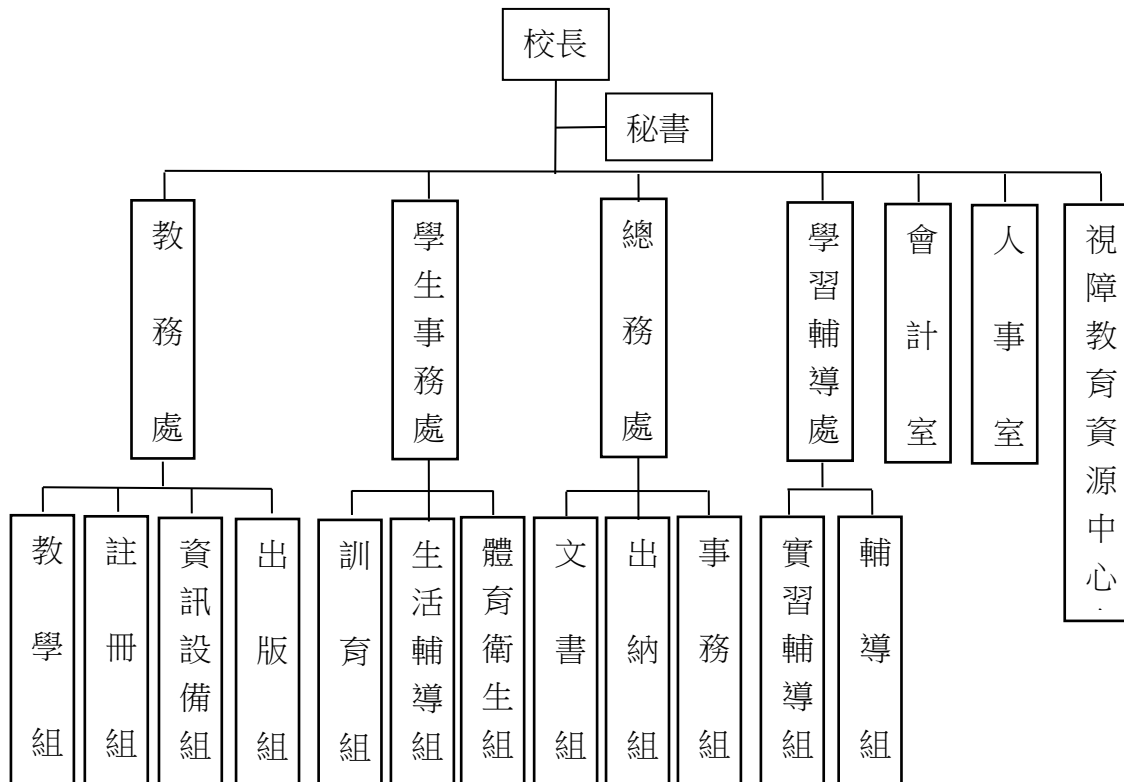
1.實習輔導組：掌理學生實習及就業輔導業務。

2.輔導組：掌理學生生涯及心理輔導等業務。

(五) 會計室：秉承上級主計機關之監督與指導，並受校長之指揮，依法辦理歲計、會計、統計等事項。

(六) 人事室：秉承上級人事機關之監督與指導，並受校長之指揮，依法辦理人事管理查核等事項。

(七) 視障教育資源中心：秉承校長之命，蒐集研發並彙整視障教材、教具輔具，提供本市各級學校參考或借用。



臺北市地方教育發展基金 - 臺北市立啟明學校

業務計畫及預算概要

中華民國 112 年度

四、基金歸類及屬性：

本校地方教育發展基金依據教育經費編列與管理法第 13 條規定設置，本基金為預算法第 4 條第 1 項第 2 款第 5 目所定之特別收入基金，以本府教育局為管理機關。

貳、業務計畫

一、基金來源：

單位：新臺幣千元

業務計畫	本年度預算數	實施內容
勞務收入	3	本年度預計辦理教師甄選報名費收入。
財產收入	161	本年度預計辦理財產報廢變賣之殘值收入及學生寄宿費收入。
政府撥入收入	153,174	本年度預計由公庫撥入數。
教學收入	596	本年度預計收取學生之學費及雜費等收入。
其他收入	346	本年度預計收取各界捐款收入及招標文件工本費等收入。

二、基金用途：

單位：新臺幣千元

業務計畫	本年度預算數	實施內容
特殊教育計畫	144,300	本年度預計辦理教學事項為： 1. 各項教學、學生事務、圖書及輔導等業務。 2. 新購教具、圖書等各科教學設備，充實各科教材及用具。 3. 革新教學方法，提高教學效能。 4. 教師甄選業務、指定活動等項目。
一般行政管理計畫	4,907	本年度預計辦理事項為： 1. 綜理學校總務、人事、會計等業務。 2. 配合校務推動行政處室支援工作，進而增進校務運作。
建築及設備計畫	14,232	本年度預計辦理事項為： 1. 購置各學科教學課程所需設備。 2. 校舍空間電源改善高低設備汰換工程。

臺北市地方教育發展基金 - 臺北市立啟明學校
業務計畫及預算概要

中華民國 112 年度

參、預算概要

一、基金來源及用途之預計：

(一) 本年度基金來源：

服務收入 3 千元、財產處分收入 2 萬 4 千元、其他財產收入 13 萬 7 千元、公庫撥款收入 1 億 5,317 萬 4 千元、學雜費收入 59 萬 6 千元、受贈收入 27 萬 6 千元、雜項收入 7 萬元，本年度基金來源 1 億 5,428 萬元，較上年度預算數 1 億 5,065 萬 3 千元，增加 362 萬 7 千元，約 2.41%，主要係公庫撥款收入增編所致。

(二) 本年度基金用途：

特殊教育計畫 1 億 4,430 萬元，一般行政管理計畫 490 萬 7 千元，建築及設備計畫 1,423 萬 2 千元，本年度基金用途 1 億 6,343 萬 9 千元，較上年度預算數 1 億 6,025 萬 1 千元，增加 318 萬 8 千元，約 1.99%，主要係新增用人費用所致。

二、基金餘絀之預計：

本年度基金來源及用途相抵後，差短 915 萬 9 千元，較上年度預算數差短 959 萬 8 千元，減少 43 萬 9 千元，將移用以前基金餘額支應。

三、現金流量之預計：

本年度業務活動淨現金流出 915 萬 9 千元。

四、補辦預算事項：詳補辦預算明細表

(一) 固定資產之建設改良擴充 59 萬 2 千元

1. 110 年度教育部補助高級中等學校適性學習社區教育資源均質化經費 10 萬 8 千元。
2. 110 年度教育部補助特殊教育資源中心業務及設備經費 32 萬 1 千元。
3. 110 年度教育部補助特殊教育學校及高中職特教班暨職業輔導員經費 16 萬 3 千元。

臺北市地方教育發展基金 - 臺北市立啟明學校

業務計畫及預算概要

中華民國 112 年度

肆、以前年度計畫實施成果概述：

一、前（110）年度計畫實施成果概述：

業務計畫	實施概況	實施成果
勞務收入	本年度預計辦理教師甄選報名費收入。	本年度僅辦理代理教師甄選，未收取教師甄選報名費。
財產收入	本年度預計財產報廢變賣之殘值收入及學生寄宿費收入。	本年度已收取財產報廢變賣殘值收入 2 萬 2 千元及學生寄宿費收入 7 萬元。
政府撥入收入	本年度預計由公庫撥入數。	本年度已收取公庫撥入數 1 億 5,385 萬 2 千元及教育部之補助計畫 685 萬 2 千元。
教學收入	本年度預計收取學生之學費及雜費收入。	本年度已收取學生之學費及雜費等收入 56 萬 8 千元。
其他收入	本年度預計收取各界捐款收入及招標文件工本費等收入。	本年度已接受各界捐款收入 23 萬 6 千元、廠商違約罰鍰收入等 3 千元。
特殊教育計畫	本年度預計辦理教學事項為： 1. 各項教學、學生事務、圖書及輔導等業務。 2. 新購教具、圖書等各科教學設備，充實各科教材及用具。 3. 革新教學方法，提高教學效能。 4. 教師甄選業務、指定活動等項目。	1. 綜理各項教學、學生事務、圖書及輔導業務。 2. 購置各類視障教輔具、圖書等教學設備，充實各科教材及用具，以及滿足學生需求。 3. 購置各類教具及資訊設備革新教學方法，提高教學效能及品質。 4. 開設各部別分組、特殊需求領域及各類音樂課程。 5. 開設多元職業課程，包含手工皂、飲料調製、烘焙等。 6. 辦理戶外教育體驗活動、城市定向競賽。

臺北市地方教育發展基金 - 臺北市立啟明學校

業務計畫及預算概要

中華民國 112 年度

一般行政管理計畫	本年度預計辦理事項為： 1. 綜理學校總務、人事、會計等業務。 2. 配合校務推動行政處室支援工作，進而增進校務運作。	綜理學校總務、人事、會計等業務，並配合校務推動行政處室支援工作，進而增進校務運作，達成預期目標。
建築及設備計畫	本年度預計辦理事項為： 1. 購置各學科教學課程所需教學設備。 2. 辦理學生宿舍及連通走廊屋頂防漏整修工程。 3. 辦理學生宿舍空間整修工程。	1. 購置各學科教學課程所需教學設備。 2. 辦理學生宿舍及連通走廊屋頂防漏整修工程。 3. 辦理學生宿舍空間整修工程。

二、上年度已過期間（111 年 1 月 1 日至 5 月 31 日止）計畫實施成果概述：

業務計畫	實施概況	實施成果
勞務收入	本年度截至 5 月 31 日止預計辦理教師甄選報名費收入。	本年度截至 5 月 31 日止尚未收取教師甄選報名費。
財產收入	本年度截至 5 月 31 日止預計辦理財產報廢變賣之殘值收入及學生寄宿費收入。	本年度截至 5 月 31 日止已收取財產報廢變賣之殘值收入 4 千元及學生寄宿費收入 3 萬 8 千元。
政府撥入收入	本年度截至 5 月 31 日止預計公庫撥入數。	本年度截至 5 月 31 日止已收取公庫撥入數 6,215 萬元及教育部之補助計畫 98 萬 1 千元。
教學收入	本年度截至 5 月 31 日止預計預計收取學生之 1 學期學費及雜費等收入。	本年度截至 5 月 31 日止已收取學生 1 學期學費及雜費收入 22 萬 8 千元。
其他收入	本年度截至 5 月 31 日止預計收取各界捐款收入及招標文件工本費等收入。	本年度截至 5 月 31 日止已接受各界捐款收入 10 萬 7 千元及廠商違約罰鍰收入 1 萬 6 千元。
特殊教育計畫	本年度截至 5 月 31 日止預計辦理教學事項為： 1. 各項教學、學生事務、圖書及輔導等業務。	1. 綜理各項教學、學生事務、圖書及輔導業務。 2. 購置各類視障教輔具、圖書等教學設備，充實

臺北市地方教育發展基金 - 臺北市立啟明學校

業務計畫及預算概要

中華民國 112 年度

	<p>2.新購教具、圖書等各科教學設備，充實各科教材及用具。</p> <p>3.革新教學方法，提高教學效能。</p> <p>4.教師甄選業務、指定活動等項目。</p>	<p>各科教材及用具，以及滿足學生需求。</p> <p>3. 購置各類教具及資訊設備革新教學方法，提高教學效能及品質。</p> <p>4. 開設各部別分組、特殊需求領域及音樂課程。</p> <p>5. 開設多元職業課程，包含手工皂、飲料調製、烘焙等。</p>
一般行政管理計畫	<p>本年度截至 5 月 31 日止預計辦理事項為：</p> <p>1. 綜理學校總務、人事、會計等業務。</p> <p>2. 配合校務推動行政處室支援工作，進而增進校務運作。</p>	<p>持續辦理學校總務、人事、會計等業務，並配合校務推動行政處室支援工作，進而增進校務運作，以達成預期目標。</p>
建築及設備計畫	<p>本年度截至 5 月 31 日止預計辦理事項為：</p> <p>1. 購置各學科教學課程所需教學設備招標作業。</p> <p>2. 辦理宿舍無障礙電梯汰換工程之建築師及工程招標作業。</p> <p>3. 辦理演藝廳改善工程之建築師及工程招標作業。</p> <p>4. 辦理宿舍右側2F-3F浴廁整修工程之建築師及工程招標作業。</p>	<p>1.購置各學科教學課程所需教學設備招標作業。</p> <p>2. 辦理宿舍無障礙電梯汰換工程之建築師及工程招標作業。</p> <p>3. 辦理演藝廳改善工程之建築師及工程招標作業。</p> <p>4. 辦理宿舍右側2F-3F浴廁整修工程之建築師及工程招標作業。</p>

臺北市地方教育發展基金－臺北市立啟明學校

補辦預算明細表

中華民國112年度

單位：新臺幣元

項 目	金額	辦理年度	說 明
合計	592,000		
固定資產之建設改良擴充	592,000		
購置機械及設備	369,000	110	
盲用白手杖組	48,000		教育部補助110年度高級中等學校適性學習社區教育資源均質化經費。
攜帶型點字觸摸顯示器	200,000		教育部補助110年度特殊教育資源中心業務及設備經費。
攜帶型擴視機	66,000		教育部補助110年度特殊教育資源中心業務及設備經費。
高畫質攜帶型擴視機	26,000		教育部補助110年度特殊教育資源中心業務及設備經費。
大螢幕攜帶型擴視機	29,000		教育部補助110年度特殊教育資源中心業務及設備經費。
購置雜項設備	223,000	110	
盲用棒球組	60,000		教育部補助110年度高級中等學校適性學習社區教育資源均質化經費。
銅鈸組	15,000		教育部補助110年度特殊教育學校及高中職特教班暨職業輔導員經費。
爵士鼓組	44,000		教育部補助110年度特殊教育學校及高中職特教班暨職業輔導員經費。
爵士鼓套件	29,000		教育部補助110年度特殊教育學校及高中職特教班暨職業輔導員經費。
籃球機	75,000		教育部補助110年度特殊教育學校及高中職特教班暨職業輔導員經費。

備註：各基金依預算法第88條規定補辦預算，應確係不及編入年度預算，且因經營環境發生重大變遷或正常業務(含執行中央補助款項目)之確實需要，並經主管機關核轉本府核准先行辦理者；不具急迫性之事項，仍應儘可能納入預算辦理。

本 頁 空 白

預算主要表

臺北市地方教育發展基金－臺北市立啟明學校

基金來源、用途及餘絀預計表

中華民國112年度

單位：新臺幣千元

前年度決算數	項 目	本年度預算數	上年度預算數	比較增減（－）
161,603	基金來源	154,280	150,653	3,627
	勞務收入	3	6	-3
	服務收入	3	6	-3
92	財產收入	161	161	
22	財產處分收入	24	24	
70	其他財產收入	137	137	
160,704	政府撥入收入	153,174	149,850	3,324
153,852	公庫撥款收入	153,174	149,850	3,324
6,852	政府其他撥入收入			
568	教學收入	596	596	
568	學雜費收入	596	596	
240	其他收入	346	40	306
236	受贈收入	276	6	270
3	雜項收入	70	34	36
157,274	基金用途	163,439	160,251	3,188
141,822	特殊教育計畫	144,300	141,663	2,637
3,299	一般行政管理計畫	4,907	4,456	451
12,153	建築及設備計畫	14,232	14,132	100
4,329	本期賸餘(短絀)	-9,159	-9,598	439
26,818	期初基金餘額	21,549	22,230	-681
31,147	期末基金餘額	12,390	12,632	-242

註：前年度決算數細數之和與總數或略有出入，係四捨五入關係，以下各表同。

臺北市地方教育發展基金－臺北市立啟明學校

現金流量預計表

中華民國112年度

單位：新臺幣千元

項 目	本 預	年 算	度 數	說 明
業務活動之現金流量				
本期賸餘(短絀)			-9,159	
業務活動之淨現金流入(流出)			-9,159	
其他活動之現金流量				
其他活動之淨現金流入(流出)				
現金及約當現金之淨增(淨減)			-9,159	
期初現金及約當現金			16,539	
期末現金及約當現金			7,380	

註：本表係採現金及約當現金基礎，包括現金及自投資日起3個月內到期或清償之債權證券。

預算明細表

臺北市地方教育發展基金－臺北市立啟明學校

基金來源－服務收入明細表

中華民國112年度

單位：新臺幣元

科 目	單位	本 年 度 預 算 數			說 明
		數量 業務量	利(費)率	金 額	
合計				3,000	
服務收入	人	10	300	3,000	較上年度預算數6,000元，減少3,000元。 教師甄選報名費收入。
				3,000	

臺北市地方教育發展基金－臺北市立啟明學校

基金來源－財產處分收入明細表

中華民國112年度

單位：新臺幣元

科目	單位	本年度預算數			說明
		數量 業務量	利(費)率	金額	
合計				24,000	
財產處分收入	年	1	24,000	24,000	較上年度預算數24,000元，無增減。 出售報廢財產收入。

臺北市地方教育發展基金－臺北市立啟明學校

基金來源－其他財產收入明細表

中華民國112年度

單位：新臺幣元

科 目	單 位	本 年 度 預 算 數			說 明
		數 量 業 務 量	利(費)率	金 額	
合計				137,000	
其他財產收入				137,000	較上年度預算數137,000元，無增減。
	人、學期	45x2	1,520	136,800	學生寄宿費收入(收支對列)。
	年	1	200	200	配合預算編列至千元，增列進位數200元。

臺北市地方教育發展基金－臺北市立啟明學校

基金來源－公庫撥款收入明細表

中華民國112年度

單位：新臺幣元

科 目	單位	本 年 度 預 算 數			說 明
		數量 業務量	利(費)率	金 額	
合計				153,174,000	
公庫撥款收入	年	1	153,174,000	153,174,000	較上年度預算數149,850,000元，增加3,324,000元。 市府補助款。

臺北市地方教育發展基金－臺北市立啟明學校

基金來源－學雜費收入明細表

中華民國112年度

單位：新臺幣元

科 目	單 位	本 年 度 預 算 數			說 明
		數量 業務量	利(費)率	金 額	
合計				596,000	
學雜費收入				596,000	較上年度預算數596,000元，無增減。
	人、學期	28x2	7,000	392,000	幼兒園全日班學費收入。
	人、學期	28x2	2,955	165,480	幼兒園全日班雜費收入。
	年	1	520	520	配合預算編列至千元，增列進位數520元。
	人、學期	50x2	380	38,000	高中職部電腦使用費收入(收支對列)。

臺北市地方教育發展基金－臺北市立啟明學校

基金來源－受贈收入明細表

中華民國112年度

單位：新臺幣元

科 目	單位	本 年 度 預 算 數			說 明
		數量 業務量	利(費)率	金 額	
合計				276,000	
受贈收入				276,000	較上年度預算數6,000元，增加270,000元。
	年	1	270,000	270,000	捐款利息收入(收支對列)。
	年	1	6,000	6,000	接受各界捐款(收支對列)。

臺北市地方教育發展基金－臺北市立啟明學校

基金來源－雜項收入明細表

中華民國112年度

單位：新臺幣元

科 目	單位	本 年 度 預 算 數			說 明
		數量 業務量	利(費)率	金 額	
合計 雜項收入	年	1	70,000	70,000 70,000 70,000	較上年度預算數34,000元，增加36,000元。 招標文件工本費收入及其他雜項收入。

臺北市地方教育發展基金－臺北市立啟明學校

基金用途－特殊教育計畫明細表

中華民國112年度

單位：新臺幣元

前年度決算數	上年度預算數	科 目	本年度預算數	說 明
141,822,397	141,663,475	合 計	144,300,000	
119,871,721	117,556,475	用人費用	123,718,000	
61,737,963	61,080,000	正式員額薪資	65,196,000	較上年度預算數61,080,000元，增加4,116,000元。
58,299,148	57,828,000	職員薪金	62,304,000	教職員94人薪金(詳用人費用彙計表)(含教育部補助導師費324,000元)。
2,245,415	2,220,000	工員工資	1,860,000	工員5人薪金(詳用人費用彙計表)。
1,193,400	1,032,000	警餉	1,032,000	校警2人薪金(詳用人費用彙計表)。
4,212,843	3,939,204	聘僱及兼職人員薪資	3,965,004	較上年度預算數3,939,204元，增加25,800元。
2,109,924	1,990,884	約僱職員薪金	2,016,684	約僱人員5人薪金(詳聘用及約僱人員明細表)。
2,102,919	1,948,320	兼職人員酬金	1,948,320	
			158,400	國中部教師代課鐘點費，本校國中部編制教師總人數15人，按9分之1計，編列2人，每人220節，總節數2人*220節=440節，每節360元。
			432,000	補助調整授課特教教師鐘點費，15人*2節*40週*360元(教育部補助款)。
			237,600	高中職部教師代課鐘點費，本校高中職部編制教師總人數30人，按9分之1計，編列3人，每人18節11月，總節數3人*18節*11月=594節，每節400元。
			307,200	補助調整授課特教教師鐘點費，12人*2節*40週*320元(教育部補助款)。
			528,000	專業綜合職能兼課教師鐘點費，30節*44週*400元。
			73,920	補助調整授課鐘點費之外聘教師勞、健保及勞退費用(教育部補助款)。
			211,200	幼兒園、國小部教師代課鐘點費，本校幼兒園及國小部編制教師總人數26人，按9分之1計，編列3人，每人220節，總節數3人*220節=660節，每節320元。
1,396,215	1,291,157	超時工作報酬	1,394,199	較上年度預算數1,291,157元，增加103,042元。
1,396,215	1,291,157	加班費	1,394,199	

臺北市地方教育發展基金－臺北市立啟明學校

基金用途－特殊教育計畫明細表

中華民國112年度

單位：新臺幣元

前年度 決算數	上年度 預算數	科 目	本 年 度 預 算 數	說 明
			1,219,926	不休假出勤加班費。
			78,428	約僱人員不休假出勤加班費。
			70,855	教職員趕辦業務加班費。
			8,510	暑期泳訓班工作人員加班費。
			1,480	資源中心辦理研習活動加班費。
			15,000	資源中心辦理鑑定安置輔導工作加班費。
14,047,616	14,463,238	獎金	15,401,547	較上年度預算數14,463,238元，增加938,309元。
6,183,151	6,740,000	考績獎金	7,137,000	依考績法規定核發之獎金。
7,864,465	7,723,238	年終獎金	8,264,547	
			8,012,461	依規定於年節加發之獎金。
			252,086	約僱人員依規定於年節加發之獎金。
28,999,372	28,044,012	退休及卹償金	28,736,544	較上年度預算數28,044,012元，增加692,532元。
27,798,811	27,866,412	職員退休及離職金	28,587,744	
			120,984	約僱人員提撥離職儲金。
			5,665,800	提撥退撫基金。
			22,800,960	退休人員月退休金：58人*31,600元*12月=21,993,600元；退休遺族遺屬年金(月撫慰金)：4人*16,820元*12月=807,360元；合計22,800,960元。
1,200,561	177,600	工員退休及離職金	148,800	
			148,800	提撥勞工退休準備金。
9,477,712	8,738,864	福利費	9,024,706	較上年度預算數8,738,864元，增加285,842元。
6,742,361	5,433,324	分擔員工保險費	5,785,092	
			5,543,460	分擔公保、勞保、健保費。
			241,632	約僱人員分擔勞保、健保費。
77,000	373,040	傷病醫藥費	311,100	
			67,500	健康檢查補助費，15人*4,500元。
			240,000	健康檢查補助費，15人*16,000元。
			3,600	職業安全衛生健康檢查經費，3人*1,200元。
561,846	821,352	員工通勤交通費	813,792	
			60,480	兼行政教師上下班交通費，8人*12月*630

臺北市地方教育發展基金－臺北市立啟明學校

基金用途－特殊教育計畫明細表

中華民國112年度

單位：新臺幣元

前年度 決算數	上年度 預算數	科 目	本 年 度 預 算 數	說 明
				元。
			75,600	兼行政教師上下班交通費，5人*12月*1,260元。
			189,000	教師上下班交通費，15人*10月*1,260元。
			113,400	教師上下班交通費，18人*10月* 630元。
			30,240	教師上下班交通費，3人*10月*1,008元。
			23,520	教師上下班交通費，2人*10月*1,176元。
			37,800	約僱人員上下班交通費，5人*12月*630元。
			36,288	員工上下班交通費，3人*12月*1,008元。
			75,600	員工上下班交通費，5人*12月*1,260元。
			143,640	員工上下班交通費，19人*12月*630元。
			28,224	員工上下班交通費，2人*12月*1,176元。
2,096,505	2,111,148	其他福利費	2,114,722	
			704,000	休假旅遊補助費。
			80,000	約僱人員休假旅遊補助費。
			6,000	教職員遺族三節慰問金，1人*6,000元。
			96,000	退休人員三節慰問金，16人*6,000元。
			718,402	子女教育補助費。
			130,520	結婚補助費，2人*2月*32,630元。
			379,800	喪葬補助費，2人*5月*37,980元。
5,920,268	8,007,000	服務費用	7,592,000	
1,235,933	1,712,800	水電費	1,649,966	較上年度預算數1,712,800元，減少62,834元。
				。
954,069	1,126,000	工作場所電費	1,145,000	
			131,032	學生在校作息時間內使用冷氣設備電費，11班*11,912元(新增)。
			925,968	電費基本費。
			48,000	資源中心電費。
			40,000	暑期泳訓班電費補助費(室內)。
128,166	132,000	工作場所水費	128,166	
			15,000	暑期泳訓班水費補助費(室內)。
			12,000	資源中心水費。
			101,166	水費基本費。
153,698	454,800	氣體費	376,800	

臺北市地方教育發展基金－臺北市立啟明學校

基金用途－特殊教育計畫明細表

中華民國112年度

單位：新臺幣元

前年度 決算數	上年度 預算數	科 目	本 年 度 預 算 數	說 明
			240,000	溫水游泳池瓦斯費。
			136,800	學生宿舍瓦斯費(收支對列)。
133,170	330,385	郵電費	328,920	較上年度預算數330,385元，減少1,465元。
27,517	23,985	郵費	23,985	
			23,985	郵寄通知單及期刊等費用。
105,653	306,400	電話費	304,935	聯繫家長及公務用電話費。
148,953	175,800	旅運費	175,800	較上年度預算數175,800元，無增減。
14,973	143,600	國內旅費	143,600	
			7,200	教職員工外出洽公、參加活動等短程車資。
			41,850	校外教學隨隊人員出差旅費，9人*3天*1,550元。
			88,350	教職員工因公出差旅費。
			6,200	資源中心工作人員因公出差旅費。
31,710	15,000	貨物運費	15,000	各項教具搬運費。
102,270	17,200	其他旅運費	17,200	
			17,200	學生參加表演及比賽等活動交通費。
275,404	767,400	印刷裝訂與廣告費	762,800	較上年度預算數767,400元，減少4,600元。
275,404	767,400	印刷及裝訂費	762,800	
			350,000	視障學生用書編製費。
			15,000	才藝表演活動海報、請柬、入場券印製費。
			100,000	招生及教學資料印製費。
			172,800	影印機使用費，4臺*12月*6,000張*0.6元。
			15,000	運動會海報、請柬、獎狀等印製費。
			110,000	資源中心巡迴輔導資料及宣導刊物印刷費(含特推會手冊)。
1,291,141	1,743,600	修理保養及保固費	1,785,600	較上年度預算數1,743,600元，增加42,000元。
567,325	455,000	一般房屋修護費	465,000	
			425,000	校舍建築物等修繕維護費。
			40,000	教學區房屋修繕費(太陽光電發電設備售電回饋)。
269,744	433,800	機械及設備修護費	443,800	
			40,000	監控及抽排水設備維護費(太陽光電發電設

臺北市地方教育發展基金－臺北市立啟明學校

基金用途－特殊教育計畫明細表

中華民國112年度

單位：新臺幣元

前年度 決算數	上年度 預算數	科 目	本 年 度 預 算 數	說 明
				備售電回饋)。
			26,800	電腦設備維護費(電腦專案計畫)。
			96,000	中央空調檢修保養費。
			36,000	高壓電定期檢修保養費。
			30,000	發電機保養費。
			96,000	電梯保養費。
			36,000	宿舍熱水鍋爐定期檢修保養費。
			63,000	游泳池鍋爐定期檢修保養費。
			12,000	暑期泳訓班場地設備維護費。
			8,000	高中職部學生電腦課程用維護費，2學期*
			4,000	4,000元(收支對列)。
25,575	47,000	交通及運輸設備修護費	47,000	廣播及通訊系統養護費。
428,497	807,800	雜項設備修護費	829,800	
			60,000	飲水機維護費。
			60,000	樂器養護費。
			21,000	立體複印機養護費。
			66,000	各式教具養護費。
			110,000	點字製作設備養護費。
			50,400	水塔及水池清潔費。
			20,000	電動鐵門檢修保養費。
			246,000	冷氣機養護費。
			30,000	錄音等教學器材養護費。
			50,000	輔具維修費。
			22,000	冷氣設備維護費，11班*2,000元(新增)。
			14,400	國中小游泳池各項設施維護費，4班*3,600元(游泳池水電清潔維護費)。
			80,000	資源中心視障器材維修費。
1,789,527	1,683,664	一般服務費	1,739,714	較上年度預算數1,683,664元，增加56,050元。
1,422	1,008	佣金、匯費、經理費及手續費	1,008	委託超商代收學雜費手續費，84人*2學期*6元。
378,900	508,656	外包費	508,656	
			423,880	游泳池救生員外包費，1人*10月*42,388元。
			84,776	暑期泳訓班救生員外包費，1人*2月*42,388

臺北市地方教育發展基金－臺北市立啟明學校

基金用途－特殊教育計畫明細表

中華民國112年度

單位：新臺幣元

前年度決算數	上年度預算數	科目	本年度預算數	說明
1,229,205	960,000	計時與計件人員酬金	1,018,050	元。
			1,018,050	補助聘用特教教師助理員經費，2人*509,025元。
180,000	214,000	體育活動費	212,000	文康活動費，本校編列教職員94人，工員5人，校警2人，約聘僱人員5人，合計106人，每人編列2,000元。
1,046,140	1,593,351	專業服務費	1,149,200	較上年度預算數1,593,351元，減少444,151元。
628,808	1,343,811	講課鐘點、稿費、出席審查及查詢費	989,000	
			20,400	校內各項刊物稿費，30千字*680元。
			56,000	分組活動外聘教師鐘點費，28節*2,000元。
			100,800	特教班教材編輯費，14班*12月*600元。
			12,000	校外環境教育及能源教育等講座鐘點費，6節*2,000元(太陽光電發電設備售電回饋)。
			4,000	校內講座教師鐘點費，4節*1,000元(太陽光電發電設備售電回饋)。
			10,000	環境教育專家學者出席費，4人次*2,500元(太陽光電發電設備售電回饋)。
			6,000	小田園教育體驗學習外聘講師鐘點費，3節*2,000元。
			40,000	教師專業成長外聘講師鐘點費，20節*2,000元。
			40,000	輔導活動外聘講師鐘點費，20節*2,000元。
			50,000	課後社團活動講師鐘點費，125節*400元。
			9,600	性別平等教育行為人8小時性平課程教師鐘點費，24節*400元。
			3,000	性別平等教育宣導活動及研習外聘講師鐘點費，2節*1,500元。
			15,000	性別平等教育性平事件諮詢會議專家學者出席費，6人次*2,500元。
			10,200	資源中心特約稿費，15千字*680元。
			30,000	資源中心鑑定安置輔導工作專家學者出席費，12人次*2,500元。
			72,000	資源中心各項研習外聘講師鐘點費，36節

臺北市地方教育發展基金－臺北市立啟明學校

基金用途－特殊教育計畫明細表

中華民國112年度

單位：新臺幣元

前年度 決算數	上年度 預算數	科 目	本 年 度 預 算 數	說 明
				*2,000元。
			360,000	暑期泳訓班教練鐘點費，720節*500元。
			50,000	視障成人教育班助理講師鐘點費，100節*500元。
			100,000	視障成人教育班講師鐘點費，100節*1,000元。
194,140	199,740	委託檢驗(定)試驗認證費	113,400	
			8,400	飲水機水質檢驗費，7臺*1,200元。
			38,000	消防安全維護暨檢驗費(2次)。
			67,000	建築物公共安全檢查簽證申報費(一年一編)。
	4,800	試務甄選費	1,800	教師甄選試務費用。
158,200		電腦軟體服務費		
64,992	45,000	其他專業服務費	45,000	
			18,000	國小部學童午餐指導費，2班*2人*9月*500元。
			27,000	幼兒部學童午餐指導費，3班*2人*9月*500元。
11,484,546	11,276,000	材料及用品費	8,006,000	
10,662,832	9,699,211	使用材料費	6,549,300	較上年度預算數9,699,211元，減少3,149,911元。
10,662,832	9,699,211	設備零件	6,549,300	
			14,600	資源中心巡迴輔導教輔具。
			30,000	高中職部學生電腦課程用耗材及零組件等，2學期* 15,000元(收支對列)。
			25,000	綠屋頂計畫用栽培箱、棚架、防蟲網、遮光網等。
			15,000	綠屋頂計畫用定時器、過濾器、滴灌管、水管及接頭等。
			13,000	小田園教育體驗學習種植容器及農具器材等。
			3,000,000	高中職師生用教科書及補充教材，2學期* 1,500,000元。
			2,880,000	國中小師生用教科書及補充教材，2學期* 1,440,000元。
			50,000	電腦耗材。

臺北市地方教育發展基金－臺北市立啟明學校

基金用途－特殊教育計畫明細表

中華民國112年度

單位：新臺幣元

前年度 決算數	上年度 預算數	科 目	本 年 度 預 算 數	說 明
			50,000	輔具(班級設備費移列)。
			80,000	圖書館圖書等費用(班級設備費移列)。
			10,000	變頻微波爐，2臺*5,000元(班級設備費移列)(新增)。
			11,500	6KG藥球，5顆*2,300元(班級設備費移列)(新增)。
			7,500	4KG藥球，5顆*1,500元(班級設備費移列)(新增)。
			99,400	紫外線殺菌燈組，20組*4,970元(班級設備費移列)(新增)。
			20,000	家事及餐飲用具(班級設備費移列)。
			40,000	職場實習工具(班級設備費移列)。
			50,000	各科領域教學用具(班級設備費移列)。
			96,600	電動升降曬衣架，14臺*6,900元(班級設備費移列)(新增)。
			56,700	電腦設備維護及管理費，9班*6,300元。
821,714	1,576,789	用品消耗	1,456,700	較上年度預算數1,576,789元，減少120,089元。
26,353	258,200	辦公(事務)用品	259,105	
			64,200	教學用文具紙張簿冊費。
			160,000	印製點字書及大字體課本用紙。
			20,905	教育宣導用文具紙張等(太陽光電發電設備售電回饋)。
			9,000	資源中心巡迴輔導辦公用文具等。
			5,000	資源中心CD、CD套等有聲書。
78,643	85,000	報章雜誌	5,000	
			5,000	資源中心有關視障新知的期刊、特教宣導影片等。
197,840	200,000	農業與園藝用品及環境美化費	200,000	校園植栽景觀美化費用。
6,720	15,000	醫療用品(非醫療院所使用)	15,000	健康中心藥品費。
512,158	1,018,589	其他用品消耗	977,595	
			10,000	兒童節慶活動費。
			20,800	按摩、資訊、點字、閱讀及校慶等各項競

臺北市地方教育發展基金－臺北市立啟明學校

基金用途－特殊教育計畫明細表

中華民國112年度

單位：新臺幣元

前年度 決算數	上年度 預算數	科 目	本 年 度 預 算 數	說 明
				賽獎品。
			52,000	辦理各項慶典等活動費用。
			100,000	辦理校外教學等各項活動費用。
			64,000	印大字體課本用碳粉。
			10,000	按摩理療教學用材料。
			190,000	職業探索課程用材料。
			152,000	垃圾袋、衛生紙及各項清潔消毒用品等。
			50,000	語言藝術課程材料費。
			40,000	辦理各項活動及會議逾時誤餐餐盒費用，400人次*100元。
			20,000	學生參加比賽及體驗營活動來賓逾時誤餐餐盒費用，200人次*100元。
			19,245	才藝表演舞臺佈置等費用。
			2,870	場地布置、雜支等費用(太陽光電發電設備售電回饋)。
			15,000	運動會用茶水、獎品等。
			30,000	運動會場地佈置等材料。
			10,400	運動會逾時誤餐餐盒費用，104人次*100元。
			36,000	小田園教育體驗學習菜苗、種子及培養土等。
			15,000	綠屋頂計畫用栽培介質、種苗、農藝用品等。
			1,200	辦理甄選工作逾時誤餐餐盒費用，12人次*100元。
			2,400	性別平等教育宣導活動所需材料、媒材及有獎徵答獎品等。
			23,000	輔導活動道具及材料等。
			6,800	輔導活動有獎徵答等獎品。
			1,400	國小部學生活動費，7人*2學期*100元。
			14,400	國中小游泳池消毒及清潔用品，4班*3,600元(游泳池水電清潔維護費)。
			3,000	暑期泳訓班教學環境佈置費。
			5,000	暑期泳訓班雜支費用。
			10,000	暑期泳訓班教學器材。

臺北市地方教育發展基金－臺北市立啟明學校

基金用途－特殊教育計畫明細表

中華民國112年度

單位：新臺幣元

前年度決算數	上年度預算數	科 目	本 年 度 預 算 數	說 明
			16,560	暑期泳訓班用消毒劑，72班*230元。
			24,520	資源中心辦理鑑定安置輔導及研習用耗材。
			15,000	資源中心巡輔業務用相關用品等。
			12,000	資源中心辦理各項活動逾時誤餐餐盒費用，120人次*100元。
			5,000	資源中心辦理鑑定安置輔導工作逾時誤餐餐盒費用，50人次*100元。
3,414,880	4,119,000	租金、償債、利息及相關手續費	4,119,000	
10,000		地租及水租		
10,000		場地租金		
3,404,880	4,114,200	交通及運輸設備租金	4,114,200	較上年度預算數4,114,200元，無增減。
3,404,880	4,114,200	車租	4,114,200	
			14,200	輔導活動車租。
			4,100,000	學生免費通學專車車租，5日*40週*5輛*4,100元。
	4,800	雜項設備租金	4,800	較上年度預算數4,800元，無增減。
	4,800	雜項設備租金	4,800	電錶月租費，12月*400元。
	2,000	稅捐及規費(強制費)	2,000	
	1,000	土地稅	1,000	較上年度預算數1,000元，無增減。
	1,000	一般土地地價稅	1,000	租用本校校地設置無障礙語音提款機之地價稅)。
	1,000	房屋稅	1,000	較上年度預算數1,000元，無增減。
	1,000	一般房屋稅	1,000	租用本校校地設置無障礙語音提款機之房屋稅。
1,130,422	582,000	會費、捐助、補助、分攤、照護、救濟與交流活動費	736,000	
221,440	34,000	捐助、補助與獎助	172,000	較上年度預算數34,000元，增加138,000元。
220,000	34,000	獎助學員生給與	172,000	
			10,000	教育關懷獎每校推薦1名學生獎助金。
			18,000	高中職優秀學生獎學金，9班*2學期* 1,000元。
			6,000	國中部優秀學生獎學金，3班*2學期* 1,000元。

臺北市地方教育發展基金－臺北市立啟明學校

基金用途－特殊教育計畫明細表

中華民國112年度

單位：新臺幣元

前年度 決算數	上年度 預算數	科 目	本 年 度 預 算 數	說 明
			138,000	學生獎助學金(收支對列)(新增)。
1,440		其他捐助、補助與獎助		
908,982	548,000	補貼、獎勵、慰問、照護與救濟	564,000	較上年度預算數548,000元，增加16,000元。
265,250	75,000	獎勵費用	212,400	
			138,000	音樂比賽獎金(收支對列)。
			63,600	敬師獎勵活動費，106人*600元。
			10,800	依「臺北市公立高級中等以下學校獎勵教師獎金發給要點」發放之獎勵，3人*3,600元。
643,732	473,000	其他補貼、獎勵、慰問、照護與救濟	351,600	
			194,525	清寒學生餐費補助，10人*200日*55元+7人*125日*55元+7人*80日*65元。
			150,800	補助學校午餐使用有機蔬菜或有機米計畫，145人*40週*26元。
			275	配合預算編列至千元，增列進位數275元。
			6,000	家境困苦學生生活補助費(收支對列)。
560	121,000	其他	127,000	
560	121,000	其他支出	127,000	較上年度預算數121,000元，增加6,000元。
560	121,000	其他	127,000	
			20,000	退休人員紀念品，4人*5,000元。
			3,700	班級自治費，37人*2學期*50元。
			100,800	執行學生路隊安全導護費及義工保險費。
			2,500	義工保險費。

臺北市地方教育發展基金－臺北市立啟明學校

基金用途－一般行政管理計畫明細表

中華民國112年度

單位：新臺幣元

前年度 決算數	上年度 預算數	科 目	本 年 度 預 算 數	說 明
3,298,771	4,455,525	合計	4,907,000	
137,508	178,525	用人費用	178,000	
137,508	178,525	超時工作報酬	178,000	較上年度預算數178,525元，減少525元。
137,508	178,525	加班費	178,000	
			148,000	生活輔導員值勤加班費。
			30,000	職員趕辦業務加班費(統籌業務費)。
2,902,996	3,994,000	服務費用	4,450,000	
6,720	7,200	郵電費	7,200	較上年度預算數7,200元，無增減。
6,720	7,200	電話費	7,200	校園安全保全專線電話費用等。
1,238		修理保養及保固費		
1,238		雜項設備修護費		
2,323,546	3,192,000	一般服務費	3,648,000	較上年度預算數3,192,000元，增加456,000元。
2,323,546	3,192,000	外包費	3,648,000	職工(技工、工友)業務外包費，8人*12月*38,000元。
420,540	642,400	專業服務費	642,400	較上年度預算數642,400元，無增減。
420,540	642,400	其他專業服務費	642,400	校園安全機械定點、機動巡邏等保全費用。
150,952	152,400	公共關係費	152,400	較上年度預算數152,400元，無增減。
150,952	152,400	公共關係費	152,400	校長特別費，12月*12,700元。
245,267	270,000	材料及用品費	266,000	
245,267	270,000	用品消耗	266,000	較上年度預算數270,000元，減少4,000元。
241,478	259,500	辦公(事務)用品	259,900	
			259,400	統籌業務費計算如下：幼兒園7班、國小6班、國中5班、高中3班、高職7班，1,210元*8班*12月=116,160元，810元*16班*12月=155,520元，640元*4班*12月=30,720元，以上合計302,400元，除依實際需求移列加班費30,000元及會費13,000元外，其餘如列數。
			500	配合預算編列至千元，增列進位數500元。
3,789	10,500	服裝	6,100	
			2,200	校警皮鞋，2人*1雙*1,100元。
			800	校警服裝配備，2人*400元。
			100	校警襪子，2雙*50元。

臺北市地方教育發展基金－臺北市立啟明學校

基金用途－一般行政管理計畫明細表

中華民國112年度

單位：新臺幣元

前年度 決算數	上年度 預算數	科 目	本 年 度 預 算 數	說 明
			3,000	校警夏服，2人*1套*1,500元(成立第38年)。
13,000	13,000	會費、捐助、補助、分攤、照 護、救濟與交流活動費	13,000	
13,000	13,000	會費	13,000	較上年度預算數13,000元，無增減。
13,000	13,000	職業團體會費	13,000	
			2,000	護理師2人公會會費(統籌業務費)。
			11,000	專業人員公會會費(統籌業務費)。

臺北市地方教育發展基金－臺北市立啟明學校

基金用途－建築及設備計畫明細表

中華民國112年度

單位：新臺幣元

前年度 決算數	上年度 預算數	科 目	本 年 度 預 算 數	說 明
12,152,746	14,132,000	合計	14,232,000	
12,152,746	14,132,000	購建固定資產、無形資產及非理財 目的之長期投資	14,232,000	
4,678,137	5,020,000	購建固定資產	3,191,000	
4,678,137	5,020,000	一般建築及設備計畫	3,191,000	
	2,053,000	校園整修工程		
	2,053,000	擴充改良房屋建築及設 備		
		班級設備	2,404,500	
		購置機械及設備	1,622,500	
			70,000	新購輔具。
			152,000	新購觸摸顯示器，2臺*76,000 元。
			260,000	新購視功能評估箱，2箱 *130,000元。
			27,000	新購魔術燈箱1個。
			20,500	新購電動觀察床1座。
			70,000	新購瓦斯熱水爐排氣系統1組 。
			91,000	汰換86吋觸控顯示器1組。
			901,000	汰換循環過濾桶，2座*450,500 元。
			14,000	新購躺式特製輪椅1臺。
			17,000	新購薄型LED多功能彩色教學 燈箱1個。
		購置交通及運輸設備	215,000	
			98,000	汰換全彩LED電子字幕機1臺。
			53,000	新購可攜式行動多媒體伴唱機 1臺。
			64,000	汰換多軌數位錄音機1臺。
		購置雜項設備	567,000	
			71,800	新購摺疊雙人協力車，2臺 *35,900元。
			57,700	新購閃亮亮彩虹插棒板1組(含2 組插棒)。
			46,000	汰換雙門冰箱，2臺*23,000元 。

臺北市地方教育發展基金－臺北市立啟明學校

基金用途－建築及設備計畫明細表

中華民國112年度

單位：新臺幣元

前年度 決算數	上年度 預算數	科 目	本 年 度 預 算 數	說 明
			30,000	新購蒸飯箱，2臺*15,000元。
			20,000	新購盲人保齡球導向桿1組。
			31,200	新購TRX訓練器，3組* 10,400元。
			55,200	新購感光透明圓盤1組。
			24,000	新購音樂觸覺牆板1組。
			39,800	新購移動式感官沙盤1組。
			11,500	新購感官視覺地墊1組。
			39,800	新購踏板式觸覺圖1組。
			48,000	汰換洽談桌椅組(1桌4椅)，4組*12,000元。
			92,000	汰換飲水機，4臺*23,000元。
560,813	607,200	資訊設備	786,500	
560,813	607,200	購置機械及設備	786,500	
			433,500	汰換桌上型電腦(含顯示器)，17部*25,500元(電腦專案計畫)。
			134,000	汰換網路及資訊周邊設備(電腦專案計畫)。
			168,000	汰換平板電腦，14部*12,000元(電腦專案計畫)。
			51,000	汰換筆記型電腦，2部*25,500元(電腦專案計畫)。
4,117,324	2,359,800	校園設備		
2,356,287	1,406,800	購置機械及設備		
328,587	29,000	購置交通及運輸設備		
1,432,450	924,000	購置雜項設備		
41,000	144,000	購置無形資產	144,000	
41,000	144,000	一般建築及設備計畫	144,000	
41,000	144,000	資訊設備	144,000	
41,000	144,000	購置電腦軟體	144,000	
			144,000	電腦教學軟體費(電腦專案計畫)。
7,433,609	8,968,000	遞延支出	10,897,000	
7,433,609	8,968,000	一般建築及設備計畫	10,897,000	
		校舍空間電源改善高低設備汰換工程	10,897,000	

臺北市地方教育發展基金－臺北市立啟明學校

基金用途－建築及設備計畫明細表

中華民國112年度

單位：新臺幣元

前年度 決算數	上年度 預算數	科 目	本 年 度 預 算 數	說 明
		遞延修繕房屋建築支出	10,897,000	
			9,983,486	一、施工費。
			713,844	二、委託技術服務費(總包價 法)。
			199,670	三、工程管理費(按施工費約 2%提列)。
7,433,609	8,968,000	校園整修工程		
7,433,609	8,968,000	遞延修繕房屋建築支出		

本 頁 空 白

預 算 參 考 表

臺北市地方教育發展基金－臺北市立啟明學校

預計平衡表

中華民國112年12月31日

單位：新臺幣千元

110年(前年) 12月31日 決算數	科 目	112年12月31日 預計數	111年12月31日 預計數	比較增減(-)
3,269,740	資產合計	3,250,983	3,260,142	-9,159
3,269,740	資產	3,250,983	3,260,142	-9,159
26,178	流動資產	7,421	16,580	-9,159
26,137	現金	7,380	16,539	-9,159
26,137	銀行存款	7,380	16,539	-9,159
41	預付款項	41	41	
41	預付費用	41	41	
19,752	投資、長期應收款項、貸墊款及準備金	19,752	19,752	
19,752	準備金	19,752	19,752	
7,861	退休及離職準備金	7,861	7,861	
11,891	其他準備金	11,891	11,891	
3,223,810	其他資產	3,223,810	3,223,810	
3,223,810	什項資產	3,223,810	3,223,810	
3,223,810	代管資產	3,223,810	3,223,810	
3,269,740	負債及基金餘額合計	3,250,983	3,260,142	-9,159
3,238,593	負債	3,238,593	3,238,593	
4,689	流動負債	4,689	4,689	
4,689	應付款項	4,689	4,689	
3,823	應付代收款	3,823	3,823	
866	應付費用	866	866	
3,233,904	其他負債	3,233,904	3,233,904	
3,233,904	什項負債	3,233,904	3,233,904	
2,165	存入保證金	2,165	2,165	
7,861	應付退休及離職金	7,861	7,861	
3,223,810	應付代管資產	3,223,810	3,223,810	
68	暫收及待結轉帳項	68	68	
31,147	基金餘額	12,390	21,549	-9,159
31,147	基金餘額	12,390	21,549	-9,159
31,147	基金餘額	12,390	21,549	-9,159
31,147	累積餘額	12,390	21,549	-9,159

註：1.信託代理與保證資產(負債)前年度決算數189,177元，上年度預計數189,177元，本年度預計數189,177元。

2.或有資產(負債)0元。

3.本基金自93年度起，本固定項目分開原則，將屬長期固定帳項，包括固定資產24,273,897元、無形資產280,949元及長期債務0元等，另立帳類管理，未納入本表。

臺北市地方教育發展基

各項費用

中華民國

前年度 決算數	上年度 預算數	計畫別		合計	特殊教育計畫
		用途別科目			
157,273,914	160,251,000	合計		163,439,000	144,300,000
120,009,229	117,735,000	用人費用		123,896,000	123,718,000
61,737,963	61,080,000	正式員額薪資		65,196,000	65,196,000
58,299,148	57,828,000	職員薪金		62,304,000	62,304,000
2,245,415	2,220,000	工員工資		1,860,000	1,860,000
1,193,400	1,032,000	警餉		1,032,000	1,032,000
4,212,843	3,939,204	聘僱及兼職人員薪資		3,965,004	3,965,004
2,109,924	1,990,884	約僱職員薪金		2,016,684	2,016,684
2,102,919	1,948,320	兼職人員酬金		1,948,320	1,948,320
1,533,723	1,469,682	超時工作報酬		1,572,199	1,394,199
1,533,723	1,469,682	加班費		1,572,199	1,394,199
14,047,616	14,463,238	獎金		15,401,547	15,401,547
6,183,151	6,740,000	考績獎金		7,137,000	7,137,000
7,864,465	7,723,238	年終獎金		8,264,547	8,264,547
28,999,372	28,044,012	退休及卹償金		28,736,544	28,736,544
27,798,811	27,866,412	職員退休及離職金		28,587,744	28,587,744
1,200,561	177,600	工員退休及離職金		148,800	148,800
9,477,712	8,738,864	福利費		9,024,706	9,024,706
6,742,361	5,433,324	分擔員工保險費		5,785,092	5,785,092
77,000	373,040	傷病醫藥費		311,100	311,100
561,846	821,352	員工通勤交通費		813,792	813,792
2,096,505	2,111,148	其他福利費		2,114,722	2,114,722
8,823,264	12,001,000	服務費用		12,042,000	7,592,000
1,235,933	1,712,800	水電費		1,649,966	1,649,966
954,069	1,126,000	工作場所電費		1,145,000	1,145,000
128,166	132,000	工作場所水費		128,166	128,166
153,698	454,800	氣體費		376,800	376,800
139,890	337,585	郵電費		336,120	328,920
27,517	23,985	郵費		23,985	23,985
112,373	313,600	電話費		312,135	304,935
148,953	175,800	旅運費		175,800	175,800

金－臺北市立啟明學校

彙計表

112年度

單位：新臺幣元

一般行政管理計畫	建築及設備計畫				
4,907,000	14,232,000				
178,000					
178,000					
178,000					
4,450,000					
7,200					
7,200					

臺北市地方教育發展基

各項費用

中華民國

前年度 決算數	上年度 預算數	計畫別		合計	特殊教育計畫
		用途別科目			
14,973	143,600	國內旅費		143,600	143,600
31,710	15,000	貨物運費		15,000	15,000
102,270	17,200	其他旅運費		17,200	17,200
275,404	767,400	印刷裝訂與廣告費		762,800	762,800
275,404	767,400	印刷及裝訂費		762,800	762,800
1,292,379	1,743,600	修理保養及保固費		1,785,600	1,785,600
567,325	455,000	一般房屋修護費		465,000	465,000
269,744	433,800	機械及設備修護費		443,800	443,800
25,575	47,000	交通及運輸設備修護費		47,000	47,000
429,735	807,800	雜項設備修護費		829,800	829,800
4,113,073	4,875,664	一般服務費		5,387,714	1,739,714
1,422	1,008	佣金、匯費、經理費及手續費		1,008	1,008
2,702,446	3,700,656	外包費		4,156,656	508,656
1,229,205	960,000	計時與計件人員酬金		1,018,050	1,018,050
180,000	214,000	體育活動費		212,000	212,000
1,466,680	2,235,751	專業服務費		1,791,600	1,149,200
628,808	1,343,811	講課鐘點、稿費、出席審查及查詢費		989,000	989,000
194,140	199,740	委託檢驗(定)試驗認證費		113,400	113,400
	4,800	試務甄選費		1,800	1,800
158,200		電腦軟體服務費			
485,532	687,400	其他專業服務費		687,400	45,000
150,952	152,400	公共關係費		152,400	
150,952	152,400	公共關係費		152,400	
11,729,813	11,546,000	材料及用品費		8,272,000	8,006,000
10,662,832	9,699,211	使用材料費		6,549,300	6,549,300
10,662,832	9,699,211	設備零件		6,549,300	6,549,300
1,066,981	1,846,789	用品消耗		1,722,700	1,456,700
267,831	517,700	辦公(事務)用品		519,005	259,105
78,643	85,000	報章雜誌		5,000	5,000
197,840	200,000	農業與園藝用品及環境美化費		200,000	200,000
3,789	10,500	服裝		6,100	

金－臺北市立啟明學校

彙計表

112年度

單位：新臺幣元

一般行政管理計畫	建築及設備計畫				
3,648,000					
3,648,000					
642,400					
642,400					
152,400					
152,400					
266,000					
266,000					
259,900					
6,100					

臺北市地方教育發展基

各項費用

中華民國

前年度 決算數	上年度 預算數	計畫別		合計	特殊教育計畫
		用途別科目			
6,720	15,000	醫療用品(非醫療院所使用)		15,000	15,000
512,158	1,018,589	其他用品消耗		977,595	977,595
3,414,880	4,119,000	租金、償債、利息及相關手續費		4,119,000	4,119,000
10,000		地租及水租			
10,000		場地租金			
3,404,880	4,114,200	交通及運輸設備租金		4,114,200	4,114,200
3,404,880	4,114,200	車租		4,114,200	4,114,200
	4,800	雜項設備租金		4,800	4,800
	4,800	雜項設備租金		4,800	4,800
12,152,746	14,132,000	購建固定資產、無形資產及非理財目的 之長期投資		14,232,000	
4,678,137	5,020,000	購建固定資產		3,191,000	
	2,053,000	擴充改良房屋建築及設備			
2,917,100	2,014,000	購置機械及設備		2,409,000	
328,587	29,000	購置交通及運輸設備		215,000	
1,432,450	924,000	購置雜項設備		567,000	
41,000	144,000	購置無形資產		144,000	
41,000	144,000	購置電腦軟體		144,000	
7,433,609	8,968,000	遞延支出		10,897,000	
7,433,609	8,968,000	遞延修繕房屋建築支出		10,897,000	
	2,000	稅捐及規費(強制費)		2,000	2,000
	1,000	土地稅		1,000	1,000
	1,000	一般土地地價稅		1,000	1,000
	1,000	房屋稅		1,000	1,000
	1,000	一般房屋稅		1,000	1,000
1,143,422	595,000	會費、捐助、補助、分攤、照護、救濟 與交流活動費		749,000	736,000
13,000	13,000	會費		13,000	
13,000	13,000	職業團體會費		13,000	
221,440	34,000	捐助、補助與獎助		172,000	172,000
220,000	34,000	獎助學員生給與		172,000	172,000
1,440		其他捐助、補助與獎助			
908,982	548,000	補貼、獎勵、慰問、照護與救濟		564,000	564,000

金－臺北市立啟明學校

彙計表

112年度

單位：新臺幣元

一般行政管理計畫	建築及設備計畫				
13,000 13,000 13,000	14,232,000 3,191,000 2,409,000 215,000 567,000 144,000 144,000 10,897,000 10,897,000				

臺北市地方教育發展基

各項費用

中華民國

前年度 決算數	上年度 預算數	計畫別		合計	特殊教育計畫
		用途別科目			
265,250	75,000	獎勵費用		212,400	212,400
643,732	473,000	其他補貼、獎勵、慰問、照護與救濟		351,600	351,600
560	121,000	其他		127,000	127,000
560	121,000	其他支出		127,000	127,000
560	121,000	其他		127,000	127,000

金－臺北市立啟明學校

彙計表

112年度

單位：新臺幣元

一般行政管理計畫	建築及設備計畫				

臺北市地方教育發展基金－臺北市立啟明學校

員工人數彙計表

中華民國112年度

單位：人

計 畫 及 項 目	上年度最高可 進用員額數	本年度 增減(-)數	本年度最高可 進用員額數	說 明
合計	107	-1	106	
特殊教育計畫部分	107	-1	106	
職員	94		94	
駐衛警	2		2	
技工	5		5	
工友	1	-1		
約僱	5		5	

註：1.本表約僱、聘用係指奉准有案之約聘僱人員。

2.外包費編列救生員1人及職工外包8人，計415萬6,656元。 3.計時與計件人員酬金編列特教助理員時薪，計101萬8,050元。

本 頁 空 白

臺北市地方教育發展基

用人費用

中華民國

計畫及項目	合計	正式 員額 薪資	聘僱 人員 薪資	超時 工作 報酬	津貼	獎 金		
						年終獎金	考績獎金	其他
合計	123,896,000	65,196,000	2,016,684	1,572,199		8,264,547	7,137,000	
特殊教育計畫	123,718,000	65,196,000	2,016,684	1,394,199		8,264,547	7,137,000	
正式人員	96,039,106	65,196,000		1,315,771		8,012,461	7,137,000	
聘僱人員	2,827,614		2,016,684	78,428		252,086		
兼任人員	1,948,320							
其他人員	22,902,960							
一般行政管理計畫	178,000			178,000				
正式人員	30,000			30,000				
聘僱人員	148,000			148,000				

金－臺北市立啟明學校

彙計表

112年度

單位：新臺幣元

退休及卹償金		資遣費	福 利 費					提繳費	兼任 人員 用人 費用
退休金	卹償金		分擔 保險費	傷病 醫藥費	提撥 福利金	員工通勤 交通費	其他		
28,736,544			5,785,092	311,100		813,792	2,114,722		1,948,320
28,736,544			5,785,092	311,100		813,792	2,114,722		1,948,320
5,814,600			5,543,460	311,100		775,992	1,932,722		
120,984			241,632			37,800	80,000		
22,800,960							102,000		1,948,320

臺北市地方教育發展基

聘用及約僱

中華民國

區分及職稱	人數	擔任工作	聘用或約僱起訖期間	薪點	年需經費
合計	5				2,789,814
聘用人員小計	1				543,390
專業人員	1				543,390
聘用人員(250)	1	協助教師教學活動及學生照護等事宜。	112/1/1-112/12/31	250	543,390
約僱人員小計	4				2,246,424
約僱人員(280)	4	負責住宿學生之生活照顧、管理及訓練事宜。	112/1/1-112/12/31	280	2,246,424

金－臺北市立啟明學校

人員明細表

112年度

單位：新臺幣元

小計	月 支			經費來源 及其科目
	折合 金額	勞保 保險費	健康 保險費	
32,425	32,425			特殊教育計畫
33,908	33,908			特殊教育計畫

臺北市地方教育發展基金－臺北市立啟明學校

單位（或計畫）成本分析表

中華民國112年度

單位：新臺幣千元

計畫別	單位	單位成本(元)或 平均利(費)率	數量	預算數	說明
合計				163,439	
特殊教育計畫				144,300	
一般行政管理計畫				4,907	
建築及設備計畫				14,232	

臺北市地方教育發展基金－臺北市立啟明學校

5年來主要業務計畫分析表

中華民國112年度

單位：新臺幣千元

年度及項目	單位	數量	單位成本(元)或 平均利(費)率	金額	說明
(本)年度預算數 特殊教育計畫				144,300	
(上)年度預算數 特殊教育計畫				141,663	
(前)年度決算數 特殊教育計畫				141,822	
(109)年度決算數 特殊教育計畫				112,595	
(108)年度決算數 特殊教育計畫				116,638	

臺北市地方教育發展基金－臺北市立啟明學校

資本資產明細表

中華民國112年度

單位：新臺幣千元

項 目	取得成本 (期初餘額)	以前年度 累計折舊/ 長期投資 評 價	本 年 度 變 動				本年度累計折 舊/長期投資 評價變動數	期末餘額	
			增加		減少				主要增減 原因說明
			金額	類型	金額	類型			
合計	104,270	74,230	3,335		56		8,764	24,555	
土地改良物	7,055	1,884					665	4,506	
房屋及建築	2,053	103					205	1,745	
機械及設備	53,509	39,802	2,409	增置			5,614	10,503	
交通及運輸 設備	4,591	3,623	215	增置			279	904	
雜項設備	36,869	28,819	567	增置			2,001	6,616	
電腦軟體	193		144	增置	56	無形資 產攤銷		281	