

中華民國105年度 4-0501802

議會
審定

(自105年1月1日起至105年12月31日止)

臺北市政府教育局主管

臺北市地方教育發展基金－臺北市立啟聰學校

附屬單位預算之分預算

(特別收入基金)

主辦會計人員 蔡秀琴

機關長官 葉宗青

臺北市地方教育發展基金－臺北市立啟聰學校

目次

中華民國105年度

一、財務摘要	第 1 頁
二、業務計畫及預算概要	第 3 -14 頁
三、主要表	
(一) 基金來源、用途及餘絀預計表	第 15 -16 頁
(二) 現金流量預計表	第 17 頁
四、附屬表	
(一) 基金來源－服務收入明細表	第 19 頁
(二) 基金來源－財產處分收入明細表	第 20 頁
(三) 基金來源－其他財產收入明細表	第 21 頁
(四) 基金來源－市庫撥款收入明細表	第 22 頁
(五) 基金來源－學雜費收入明細表	第 23 頁
(六) 基金來源－推廣教育收入明細表	第 24 頁
(七) 基金來源－雜項收入明細表	第 25 頁
(八) 基金用途－特殊教育計畫明細表	第 26 -48 頁
(九) 基金用途－一般行政管理計畫明細表	第 49 -55 頁
(十) 基金用途－建築及設備計畫明細表	第 56 -66 頁
五、參考表	
(一) 預計平衡表	第 67 -68 頁
(二) 各項費用彙計表	第 69 -74 頁
(三) 員工人數彙計表	第 75 頁
(四) 用人費用彙計表	第 76 -79 頁
(五) 聘用及約僱人員明細表	第 80 頁
(六) 增購及汰舊換新各種公務車輛明細表	第 81 頁

臺北市地方教育發展基金－臺北市立啟聰學校

目 次

中華民國105年度

(七) 車輛明細表	第 82 頁
(八) 單位 (或計畫) 成本分析表	第 83 頁
(九) 5年來主要業務計畫分析表	第 84 頁
(十) 固定項目明細表	第 85 頁

臺北市地方教育發展基金－臺北市立啟聰學校

40501802-1

財務摘要

中華民國105年度

單位：新臺幣元

項 目	本 年 度	上 年 度	比較增減(-)	%
經營成績：				
基金來源	176,839,807	200,816,447	-23,976,640	-11.94
基金用途	222,207,756	231,823,910	-9,616,154	-4.15
賸餘(短絀－)	-45,367,949	-31,007,463	-14,360,486	--
餘絀情形：				
基金餘額	20,442,738	65,810,687	-45,367,949	-68.94
現金流量(註)：				
現金及約當現金之淨增(減－)	-45,367,949	-31,007,463	-14,360,486	--

附註：現金流量係採現金及約當現金基礎，包括現金及自投資日起3個月內到期或清償之債權證券。

本 頁 空 白

臺北市地方教育發展基金－臺北市立啟聰學校

業務計畫及預算概要

中華民國 105 年度

壹、基金概況

一、設立宗旨及願景：

(一) 本校遵照憲法第 158 及 160 條暨特殊教育法第 1 條規定，教育文化，應發展國民之民族精神、自治精神、國民道德、健全體格、科學及生活智能，並使身心障礙之國民，均有接受適性教育之權利，以培養特殊學生八大學習領域及十大基本能力。

(二) 本校自 91 年度起依教育經費編列與管理法第 13 條規定設置「臺北市地方教育發展基金」，以促進教育健全發展，提昇教育經費運用績效。

二、組織概況（另附組織系統圖）：

本校設置校長 1 人，綜理全校校務，下設教務處、學生事務處、總務處、輔導暨實習處、研究發展處、聽障教育資源中心、會計室及人事室等單位，現編制教師 92 人，行政人員 26 人、校警 2 人、技工 4 人、工友 5 人，約僱人員 6 人，總計 136 人。

內部分層業務如下：

教務處：秉承校長之命，辦理全校教務事項。

教學組：掌理課程編排、職業課程規劃、課業考查、學藝競賽、教學研究、教師進修、差假教師調代課及缺補課之查核等事項。

註冊組：掌理註冊、編班、轉學、休學、學籍保管、學生資料建立與更新、各項獎助學金補助及成績考查等有關學籍事項。

設備組：掌理教科書編選、教學用具之管理、保管、實習工場設備管理維護及出版學校刊物等事項。

資訊組：掌理電腦設備及區域網路之管理、保管等事項。

學生事務處：秉承校長之命，辦理全校學生事務等事項。

訓育組：掌理訓育計畫之擬定及辦理各類訓育等活動。

生教組：掌理學生校內外生活教育及輔導、交通補助相關申請等事項。

體育組：掌理學生體育活動、體格鍛鍊等事項。

衛生組：掌理健康檢查、個人及環境衛生檢查、保健等事項。

總務處：秉承校長之命，辦理全校總務事項。

文書組：掌理文件收發登錄、撰擬繕校、典守學校印信、檔案保管、整理各項會議紀錄及校史等事項。

事務組：掌理校舍、校具、財產、物品採購保管、工程發包、監工及驗收。

出納組：掌理現金、零用金、票據、契約之保管等收支事項，辦理員工薪津發放及各項扣繳單據證明等。

臺北市地方教育發展基金－臺北市立啟聰學校

業務計畫及預算概要

中華民國 105 年度

輔導暨實習處：秉承校長之命，辦理學生輔導、親職教育、教師研習服務、專業團隊服務並掌理全校學生實習計畫之擬定及畢業生就業輔導等事項。

輔導實：辦理學生輔導、家庭教育、生命教育、性別平等教育、親職教育、專業團隊服務、學校日及節日相關活動、教師研習服務等事項。

轉銜組：掌理在校生職業輔導及畢業生就業調查、彙整通報學生轉銜資料及召開轉銜會議、追蹤輔導、學生實習計畫之擬定及技能競賽、檢定、實習及社區成人教育班等事項。

研究發展處：秉承校長之命研擬學校國際交流及對外行銷方案等事項。

研究發展組：規劃學校各項文宣、招生事宜，出版親職刊物、安排外賓參觀及國際交流等事項。

聽障教育資源中心：秉承上級之命，辦理全市聽障學生融合教育，以及發揮資源整合共享之功能等事項。

服務輔導組：辦理幼兒、國小、國中及高中職聽障學生巡迴輔導、建立個案管理資料，辦理聽障成人教育、家長成長團體以及鑑定安置等事項。

研究推廣組：辦理聽障學生聽能評估，提供適宜之調頻系統，蒐集編輯聽障教材、教具，出版聽障教育期刊、辦理聽障教育知能研習，相關資訊諮詢服務。

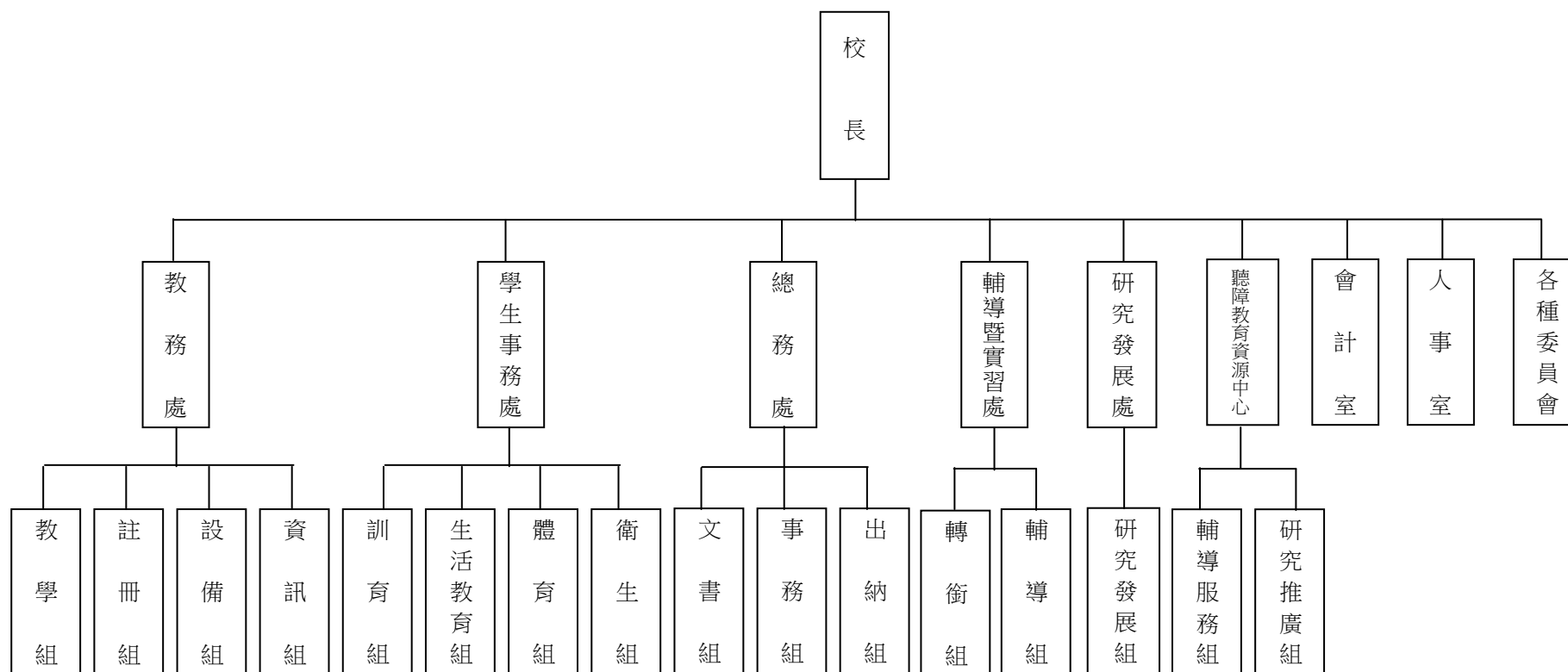
會計室：秉承上級主計機關之監督與指導，並受校長之指揮，依法辦理歲計、會計、統計等事項。

人事室：秉承上級人事機關之監督與指導，並受校長之指揮，依法辦理人事管理查核等事項。

業務計畫及預算概要

中華民國 105 年度

三、組織系統圖：



四、基金歸類及屬性：本校地方教育發展基金依據教育經費編列與管理法第 13 條規定設置，本基金為預算法第 4 條第 1 項第 2 款第 5 目所定之特別收入基金，以本府教育局為管理機關。

臺北市地方教育發展基金－臺北市立啟聰學校

業務計畫及預算概要

中華民國 105 年度

貳、業務範圍及經營趨勢

一、業務範圍：

- (一) 據教育基本法培養學生健全人格，民主素養，法治觀念，人文涵養，強健體魄及思考判斷與創造能力。
- (二) 辦理親職教育--為期學生與家長有良好互動關係，每學期均舉辦親職手語教學，供學生家長學習手語。
- (三) 舉辦夜間成人教育訓練，招收學員以聽障朋友為優先對象，期使聽障朋友有良好進修管道，充分發揮服務社教功能。

二、最近 5 年經營趨勢：

基金來源、用途及餘絀

單位：新臺幣元

來源 用途 餘絀	年 度	101 年度決算 金 額	102 年度決算 金 額	103 年度決算 金 額	104 年度預算 金 額	本年度預算 金 額
來源部分		240,823,813	222,384,910	236,945,524	200,816,447	176,839,807
用途部分		260,705,785	237,695,871	225,097,665	231,823,910	222,207,756
餘絀部份		-19,881,972	-15,310,961	11,847,859	-31,007,463	-45,367,949

參、業務計畫

一、業務計畫及目標：

本年度業務計畫重點與預算配合情形及預期績效，詳列如下：

- (一) 特殊教育計畫：本年度預算編列 172,097,623 元，預定招收 33 班，學生人數 160 人，巡迴輔導學生 320 人，新購各科教學設施及設備，革新教學方法，充實各科教材，提高教學效能。
- (二) 一般行政管理計畫：本年度預算編列 40,170,143 元，係配合校務推動行政處室支援工作，進而增進校務運作。
- (三) 建築及設備計畫：本年度預算編列 9,939,990 元，係購置各項教學設備及行政設備並辦理活動中心 2F~3F 廁所整修工程、聽障典範學習暨校史展示空間整建工程、活動中心空調整修工程、實習大樓暨專科大樓遮陽設施改善工程，以改善教學環境增進教學效能，並提高行政效率。

臺北市地方教育發展基金－臺北市立啟聰學校

業務計畫及預算概要

中華民國 105 年度

二、執行政府重要政策：

- (一) 開啟多元智慧：尊重每個學生獨特的個性，以多元智慧的觀點協助他找到生命的亮點，肯定天生我才必有用，能知於學，樂於學。
- (二) 培養生活能力：因應新世紀知識社會的到來，培養學生帶得走的能力，諸如人際溝通能力、資訊能力、終身學習能力、生涯規畫能力、問題解決能力等。
- (三) 蘊育人文情懷：在溫馨開放的校園文化中，孕育人文情懷，學會尊重、包容；建構生命的價值、完成人性的開展。
- (四) 建置溫馨民主的校園文化：
 - 1. 以參與式管理、落實行政、教師會、家長會三者的良性互動。
 - 2. 以學生第一，教學優先的觀念提昇行政服務效率。
 - 3. 放下威權心態，開啟校園民主之風氣。
- (五) 推動適性教學：
 - 1. 運用小班優勢，採多元化、活潑化的教學及評量。
 - 2. 運用、內外資源，加強多元學習能力。
 - 3. 關懷弱勢學生之教學及輔導。
 - 4. 發展資訊教育，充實學生電腦運用之知能，並提昇教師運用電腦教學之能力。
- (六) 辦理發展性的訓輔活動：
 - 1. 辦理各項活動、競賽及展演。
 - 2. 推動校內、外學習服務。
 - 3. 發展體育校隊及社團，如田徑隊、桌球隊、羽球隊、籃球隊、童軍團、空手道社等。
 - 4. 加強新興領域教育的辦理，並融入各科教學以收成效。

肆、預算概要

一、基金來源及用途之預計：

- (一) 本年度基金來源：服務收入 30,000 元，財產處分收入 64,256 元，其他財產收入 176,416 元，市庫撥款收入 175,793,810 元，學雜費收入 373,820 元，推廣教育收入 263,200 元，雜項收入 138,305 元，基金來源合計 176,839,807 元。

臺北市地方教育發展基金－臺北市立啟聰學校

業務計畫及預算概要

中華民國 105 年度

(二) 本年度基金用途：特殊教育計畫172,097,623 元，一般行政管理計畫 40,170,143 元，建築及設備計畫 9,939,990 元，基金用途合計 222,207,756 元。

二、本期餘絀之預計：本年度短絀 45,367,949 元。

三、現金流量之預計：本年度業務活動淨現金流出 45,367,949 元。

四、補辦預算事項：詳補辦預算明細表

購置固定資產 6,276,175 元。

103 年度-合計 4,689,153 元：

(一) 教育部補助 103 年推動學前及國民教育階段特殊教育經費 198,500 元。

(二) 教育部補助 103 年度直轄市政府所屬特殊學校經費 3,937,913 元。

(三) 教育部補助 103 年本市聽障教育資源中心改善中心環境所需經費 466,040 元。

(四) 因應業務需要增購固定資產 86,700 元。

104 年度-合計 1,587,022 元：

(一) 教育部補助直轄市政府所屬特殊學校經費 705,021 元。

(二) 教育局補助採購聽覺障礙學生教具輔具調頻系統 882,001 元。

伍、其他重要說明

一、本年度預算與上年度預算各項目增減之原因：

(一) 員工人數增減之分析：本年度校長 1 人、教師 92 人、行政人員 26 人、校警 2 人、技工 4 人、工友 5 人、約僱人員 6 人，總計 136 人，較上年度無增減。

(二) 基金來源、用途及餘絀各科目增減原因之分析：

1.服務收入本年度預算數 30,000 元，較上年度預算數 30,000 元，無增減。

2.財產處分收入本年度預算數 64,256 元，較上年度預算數 64,256 元，無增減。

3.其他財產收入本年度預算數 176,416 元，較上年度預算數 139,680 元，核實增列 36,736 元。

4.市庫撥款收入本年度預算數 175,793,810 元，較上年度預算數 199,862,211 元，核實減列 24,068,401 元。

5.學雜費收入本年度預算數 373,820 元，較上年度預算數 307,900 元，核實增列 65,920 元。

臺北市地方教育發展基金－臺北市立啟聰學校

業務計畫及預算概要

中華民國 105 年度

- 6.推廣教育收入本年度預算數 263,200 元，較上年度預算數 263,200 元，無增減。
- 7.雜項收入本年度預算數 138,305 元，較上年度預算數 149,200 元，核實減列 10,895 元。
- 8.用人費用本年度預算數 191,486,597 元，較上年度預算數 197,307,682 元，依業務需要核實減列 5,821,085 元。
- 9.服務費用本年度預算數 12,692,480 元，較上年度預算數 12,652,722 元，依業務需要核實增列 39,758 元。
- 10.材料及用品費本年度預算數 3,580,628 元，較上年度預算數 4,033,668 元，依業務需要核實減列 453,040 元。
- 11.租金、償債與利息本年度預算數 2,973,600 元，較上年度預算數 2,968,800 元，依業務需要核實增列 4,800 元。
- 12.購建固定資產、無形資產及非理財目的之長期投資本年度預算數 9,939,990 元，較上年度預算數 13,079,264 元，依業務需要核實減列 3,139,274 元。
- 13.稅捐及規費(強制費)本年度預算數 157,602 元，較上年度預算數 25,756 元，依業務需要核增列 131,846 元。
- 14.會費、捐助、補助、分攤、照護、救濟與交流活動費本年度預算數 1,019,889 元，較上年度預算數 1,369,988 元，依業務需要核實減列 350,099 元。
- 15.其他本年度預算數 356,970 元，較上年度預算數 386,030 元，依業務需要核實減列 29,060 元。

二、日間部 104 學年度第 2 學期核定幼兒部 5 班 (含聽障巡迴輔導班 2 班)、國小部 6 班 (含聽障巡迴輔導班 3 班)、國中部 6 班 (含聽障巡迴輔導班 2 班)、高(中)職部 16 班 (含聽障巡迴輔導班 4 班、資源中心 1 班)，共 33 班，預定招收學生人數 160 人，巡迴輔導學生 320 人，105 學年度第 1 學期預估幼兒部 5 班 (含聽障巡迴輔導班 2 班)、國小部 6 班 (含聽障巡迴輔導班 3 班)、國中部 6 班 (含聽障巡迴輔導班 2 班)、高 (中)職部 16 班 (含聽障巡迴輔導班 4 班、資源中心 1 班)，共 33 班，預定招收學生人數 160 人，巡迴輔導學生 320 人。

三、其他有關說明：無

臺北市地方教育發展基金－臺北市立啟聰學校

補辦預算明細表

中華民國105年度

單位：新臺幣元

先行辦理 年 度	業務計畫 及用途別	項 目 名 稱	單 位	數 量	單 價	金 額	說 明
103	建築及設備計畫	合計				6,276,175	
		購置固定資產				6,276,175	
		購置固定資產				4,689,153	
		購置機械及設備				86,700	103.08.04府授主事預字第 10331032800號
		購置機械及設備				86,700	
		240吋電動布幕	個	1	40,000	40,000	為本校新設投影機，需裝設投影 機布幕及昇降架，以配合活動及 教學需要，所需經費擬由本校特 殊教育計畫-設備零件項下支應。
		投影機昇降架(行程354公分/總高 95公分)	個	1	46,700	46,700	為本校新設投影機，需裝設投影 機布幕及昇降架，以配合活動及 教學需要，所需經費擬由本校特 殊教育計畫-設備零件項下支應。
		購置固定資產				2,690,725	103.09.05府教工字第10339392000 號
		購置機械及設備				2,690,725	
		適用Oticon助聽器之一體成型調頻 接收器	臺	2	17,456	34,912	教育部補助103年度身心障礙教育 資本門經費。
		一體成型式動態調頻接收器	臺	16	16,294	260,704	教育部補助103年度身心障礙教育 資本門經費。

臺北市地方教育發展基金－臺北市立啟聰學校

40501802-11

補辦預算明細表

中華民國105年度

單位：新臺幣元

先行辦理 年 度	業務計畫 及用途別	項 目 名 稱	單 位	數 量	單 價	金 額	說 明	
	購置固定資產 購置機械及設備	適用Cochlear Nucleus 24_Sprint 及 Advance Bionics PSP 人工電子耳多頻道動態調頻系統介面	臺	3	10,667	32,001	教育部補助103年度身心障礙教育資本門經費。	
		多頻道動態調頻發射器	臺	63	16,294	1,026,522	教育部補助103年度身心障礙教育資本門經費。	
		適用Oticon助聽器一體成型接收器之多頻道動態調頻發射器	臺	1	24,245	24,245	教育部補助103年度身心障礙教育資本門經費。	
		音靴式動態調頻接收器	臺	72	15,129	1,089,288	教育部補助103年度身心障礙教育資本門經費。	
		藍芽音訊匯流器	臺	1	13,577	13,577	教育部補助103年度身心障礙教育資本門經費。	
		線圈式動態調頻接收器	臺	1	19,396	19,396	教育部補助103年度身心障礙教育資本門經費。	
		適用 Cochlear Nucleus 5 耳掛型人工電子耳整合式多頻道動態一體成型調頻接收器	臺	2	25,215	50,430	教育部補助103年度身心障礙教育資本門經費。	
		適用 Cochlear Freedom 耳掛型人工電子耳一體成型接收器	臺	6	23,275	139,650	教育部補助103年度身心障礙教育資本門經費。 103.10.28府教工字第10341760000號	
							471,948	
							309,448	
		適用 Cochlear Freedom 耳掛型人工電子耳一體成型接收器	臺	1	15,000	15,000	教育部補助103年度身心障礙教育資本門經費。	
		一體成型式多頻道動態調頻接收器	臺	12	16,294	195,528	教育部補助103年度身心障礙教育資本門經費。	

臺北市地方教育發展基金－臺北市立啟聰學校

補辦預算明細表

中華民國105年度

單位：新臺幣元

先行辦理 年 度	業務計畫 及用途別	項 目 名 稱	單 位	數 量	單 價	金 額	說 明
	購置什項設備	適用 Cochlear Freedom 耳掛型人工 電子耳一體成型接收器	臺	1	23,275	23,275	教育部補助103年度身心障礙教育 資本門經費。
		適用 Cochlear Nucleus 5 耳掛型人 工電子耳整合式多頻道動態一體 成型調頻接收器	臺	3	25,215	75,645	教育部補助103年度身心障礙教育 資本門經費。
		洗地機	臺	1	162,500	162,500	教育部補助特殊教育學校充實教 學(資本門)設備。 103.12.05府教工字第10343028200 號
	購置固定資產					1,439,780	
	購置機械及設備					981,821	
	購置什項設備	平板電腦	臺	7	14,260	99,820	教育部補助本市聽障教育資源中 心改善中心環境所需經費。
		頸掛式多頻道動態調頻發射器	臺	20	16,184	323,680	教育部補助103年度身心障礙教育 資本門經費。
		音靴式多頻道動態調頻接收器	臺	35	15,027	525,945	教育部補助103年度身心障礙教育 資本門經費。
		一體成型多頻道動態調頻接收器	臺	2	16,188	32,376	教育部補助103年度身心障礙教育 資本門經費。
		割草機	臺	1	36,000	36,000	教育部補助特殊教育學校充實教 學(資本門)設備。
		窗型冷氣機2.5噸	臺	2	32,000	64,000	教育部補助本市聽障教育資源中 心改善中心環境所需經費。

臺北市地方教育發展基金－臺北市立啟聰學校

40501802-13

補辦預算明細表

中華民國105年度

單位：新臺幣元

先行辦理 年 度	業務計畫 及用途別	項 目 名 稱	單 位	數 量	單 價	金 額	說 明	
104	建築及設備計畫	測驗工具	組	1	40,184	40,184	教育部補助103年度身心障礙教育資本門經費。	
		EMR美耐板會議桌	組	1	15,555	15,555	教育部補助103年度身心障礙教育資本門經費。	
		鋼製檔案櫃	組	13	13,266	172,458	教育部補助本市聽障教育資源中心改善中心環境所需經費。	
		活動式超大型科技防潮櫃	個	2	64,881	129,762	教育部補助本市聽障教育資源中心改善中心環境所需經費。	
						1,587,022	104.1.21府教工字第10431095600號	
	購置固定資產					705,021		
	購置什項設備					705,021		
			R PEN(核心字彙成長溝通系統含聽語障功能)	套	1	21,972	21,972	教育部補助身心障礙教育資本門經費。
			V PEN(ㄅㄆㄇ數位筆含聽語障功能)	套	10	38,946	389,460	教育部補助身心障礙教育資本門經費。
			H PEN(聽語訓練輔助系統數位學習筆版本)	套	3	97,863	293,589	教育部補助身心障礙教育資本門經費。
	購置固定資產					882,001	104.02.06府授主事預字第10430156600號	
	購置機械及設備	頸掛式多頻道動態調頻發射器	臺	20	16,184	323,680	教育局補助採購聽覺障礙學生教具輔具調頻系統。(特殊教育計畫-	

臺北市地方教育發展基金－臺北市立啟聰學校

補辦預算明細表

中華民國105年度

單位：新臺幣元

先行辦理 年 度	業務計畫 及用途別	項 目 名 稱	單 位	數 量	單 價	金 額	說 明
		音軌式多頻道動態調頻接收器	臺	35	15,027	525,945	充實特教班設備輔具及特教方案計畫-74Y) 教育局補助採購聽覺障礙學生教具輔具調頻系統。(特殊教育計畫-充實特教班設備輔具及特教方案計畫-74Y)
		一體成型多頻道動態調頻接收器	臺	2	16,188	32,376	教育局補助採購聽覺障礙學生教具輔具調頻系統。(特殊教育計畫-充實特教班設備輔具及特教方案計畫-74Y)

備註：各管理機關(構)依預算法第 8 8 條規定補辦預算，應確係不及編入年度預算，且因經營環境發生重大變遷或正常業務(含執行中央補助款項目)之確實需要，並經主管機關核轉本府核准先行辦理者；不具急迫性之事項，仍應儘可能納入預算辦理。

臺北市地方教育發展基金－臺北市立啟聰學校

40501802-15

基金來源、用途及餘絀預計表

中華民國105年度

單位：新臺幣元

前年度決算數	科 目		本年度預算數	上年度預算數	比較增減（－）
	編 號	名 稱			
236,945,524	4	基金來源	176,839,807	200,816,447	-23,976,640
22,000	43	勞務收入	30,000	30,000	
22,000	431	服務收入	30,000	30,000	
95,230	45	財產收入	240,672	203,936	36,736
46,750	451	財產處分收入	64,256	64,256	
48,480	45Y	其他財產收入	176,416	139,680	36,736
236,051,298	46	政府撥入收入	175,793,810	199,862,211	-24,068,401
225,680,120	462	市庫撥款收入	175,793,810	199,862,211	-24,068,401
10,371,178	46Y	政府其他撥入收入			
548,295	4S	教學收入	637,020	571,100	65,920
258,695	4S1	學雜費收入	373,820	307,900	65,920
289,600	4S2	推廣教育收入	263,200	263,200	
228,701	4Y	其他收入	138,305	149,200	-10,895
228,701	4YY	雜項收入	138,305	149,200	-10,895
225,097,665	5	基金用途	222,207,756	231,823,910	-9,616,154
168,598,083	55	特殊教育計畫	172,097,623	178,344,845	-6,247,222
37,136,674	5L	一般行政管理計畫	40,170,143	40,399,801	-229,658

臺北市地方教育發展基金－臺北市立啟聰學校

基金來源、用途及餘絀預計表

中華民國105年度

單位：新臺幣元

前年度決算數	科 目		本年度預算數	上年度預算數	比較增減（－）
	編 號	名 稱			
19,362,908	5M	建築及設備計畫	9,939,990	13,079,264	-3,139,274
11,847,859	6	本期賸餘(短絀-)	-45,367,949	-31,007,463	-14,360,486
84,970,291	71	期初基金餘額	65,810,687	62,645,951	3,164,736
96,818,150	73	期末基金餘額	20,442,738	31,638,488	-11,195,750

臺北市地方教育發展基金－臺北市立啟聰學校

40501802-17

現金流量預計表

中華民國105年度

單位：新臺幣元

項 目		本年度預算數	說 明
編 號	名 稱		
81	業務活動之現金流量		
811	本期賸餘(短絀－)	-45,367,949	
813	業務活動之淨現金流入(流出－)	-45,367,949	
82	其他活動之現金流量		
82Z	其他活動之淨現金流入(流出－)		
83	現金及約當現金之淨增(淨減－)	-45,367,949	
84	期初現金及約當現金	50,223,444	
85	期末現金及約當現金	4,855,495	

註：本表係採現金及約當現金基礎，包括現金及自投資日起3個月內到期或清償之債權證券。

本 頁 空 白

臺北市地方教育發展基金－臺北市立啟聰學校

40501802-19

基金來源－服務收入明細表

中華民國105年度

單位：新臺幣元

前年度決算數	上年度預算數	科 目		本 年 度 預 算 數				說 明
		編 號	名 稱	單 位	數 量	單 價	金 額	
22,000	30,000		合計				30,000	
22,000	30,000	431	服務收入				30,000	較上年度預算數30,000元，無增減。
				人	60	500	30,000	教師甄選報名費收入(收支對列)。

臺北市地方教育發展基金－臺北市立啟聰學校

基金來源－財產處分收入明細表

中華民國105年度

單位：新臺幣元

前年度決算數	上年度預算數	科 目		本 年 度 預 算 數				說 明
		編 號	名 稱	單 位	數 量	單 價	金 額	
46,750	64,256		合計				64,256	
46,750	64,256	451	財產處分收入	年	1	64,256	64,256	較上年度預算數64,256元，無增減。 財產報廢變賣收入。

臺北市地方教育發展基金－臺北市立啟聰學校

40501802-21

基金來源－其他財產收入明細表

中華民國105年度

單位：新臺幣元

前年度決算數	上年度預算數	科 目		本 年 度 預 算 數				說 明
		編 號	名 稱	單 位	數 量	單 價	金 額	
48,480	139,680		合計				176,416	
48,480	139,680	45Y	其他財產收入				176,416	較上年度預算數139,680元，增加36,736元。
				年	1	7,923	7,923	員工生消費合作社場地費收入。
				年	1	40,524	40,524	臺北市聽障者聲暉協會場地費收入。
				人、學期	30x2	1,520	91,200	學生宿舍費收入(收支對列)。
				年	1	36,769	36,769	中華民國啟聰協會場地費收入(新增)。

臺北市地方教育發展基金－臺北市立啟聰學校

基金來源－市庫撥款收入明細表

中華民國105年度

單位：新臺幣元

前年度決算數	上年度預算數	科 目		本 年 度 預 算 數				說 明
		編 號	名 稱	單 位	數 量	單 價	金 額	
225,680,120	199,862,211		合計				175,793,810	
225,680,120	199,862,211	462	市庫撥款收入				175,793,810	較上年度預算數199,862,211元， 減少24,068,401元。 市府補助款。
				年	1	175,793,810	175,793,810	

臺北市地方教育發展基金－臺北市立啟聰學校

40501802-23

基金來源－學雜費收入明細表

中華民國105年度

單位：新臺幣元

前年度決算數	上年度預算數	科 目		本 年 度 預 算 數				說 明
		編 號	名 稱	單 位	數 量	單 價	金 額	
258,695	307,900		合計				373,820	
258,695	307,900	4S1	學雜費收入				373,820	較上年度預算數307,900元，增加65,920元。
				人、學期	16x2	7,000	224,000	幼兒部學費收入。
				人、學期	16x2	2,955	94,560	幼兒部雜費收入。
				年	1	55,260	55,260	電腦耗材、周邊設備及相關教學軟體費收入(收支對列)。

臺北市地方教育發展基金－臺北市立啟聰學校

基金來源－推廣教育收入明細表

中華民國105年度

單位：新臺幣元

前年度決算數	上年度預算數	科 目		本 年 度 預 算 數				說 明
		編 號	名 稱	單 位	數 量	單 價	金 額	
289,600	263,200		合計				263,200	
289,600	263,200	4S2	推廣教育收入				263,200	較上年度預算數263,200元，無增減。
				人、班、學期	9x1x2	500	9,000	親職教育手語班收入-校外人士。
				人、班、學期	11x1x2	100	2,200	親職教育手語班收入-學生家長。
				人、班、學期	20x2x2	500	40,000	手語班學費收入。
				人、班、學期	10x2x2	500	20,000	識字班學費收入。
				人、班、學期	10x8x2	1,200	192,000	技能班等學費收入。

臺北市地方教育發展基金－臺北市立啟聰學校

40501802-25

基金來源－雜項收入明細表

中華民國105年度

單位：新臺幣元

前年度決算數	上年度預算數	科 目		本 年 度 預 算 數				說 明
		編 號	名 稱	單 位	數 量	單 價	金 額	
228,701	149,200		合計				138,305	
228,701	149,200	4YY	雜項收入				138,305	較上年度預算數149,200元，減少10,895元。
				年	1	50,000	50,000	辦理校內外義賣業務收入(收支對列)。
				年	1	88,305	88,305	招標工程圖說工本費收入。

臺北市地方教育發展基金－臺北市立啟聰學校

基金用途－特殊教育計畫明細表

中華民國105年度

單位：新臺幣元

前年度決算數	上年度預算數	科 目		本年度預算數				說 明
		編 號	名 稱	單位	數量	單價	金額	
168,598,083	178,344,845		合 計				172,097,623	
148,743,041	160,398,941	1	用人費用				154,379,875	
57,019,791	60,552,000	11	正式員額薪資				58,764,000	較上年度預算數60,552,000元，減少1,788,000元。
57,019,791	60,552,000	113	職員薪金	年	1	58,764,000	58,764,000	教職員92人薪金(詳用人費用彙計表)。
2,099,352	1,618,992	12	聘僱及兼職人員薪資				1,618,992	較上年度預算數1,618,992元，無增減。
813,792	813,792	122	約僱職員薪金	年	1	813,792	813,792	臨時職員2人薪金(詳聘用及約僱人員明細表)。
1,285,560	805,200	124	兼職人員酬金	人、節	3x220	260	171,600	教師代課鐘點費，本校編制教師總人數22人，按9分之1計，編列3人，每人220節，總節數3人*220節=660節(幼兒部及國小部)。
				人、節	6x198	400	475,200	教師代課鐘點費，本校編制專任教師總人數48人，按9分之1計，編列6人，每人18節11月，總節數6人*18節*11月=1,188節(高中

臺北市地方教育發展基金－臺北市立啟聰學校

40501802-27

基金用途－特殊教育計畫明細表

中華民國105年度

單位：新臺幣元

前年度決算數	上年度預算數	科 目		本年度預算數				說 明
		編 號	名 稱	單位	數量	單價	金額	
				人、節	2x220	360	158,400	職部)。 教師代課鐘點費，本校編制教師 總人數18人，按9分之1計，編列 2人，每人220節，總節數2人 *220節=440節(國中)部。
644,521	864,208	13	超時工作報酬				942,279	較上年度預算數864,208元，增 加78,071元。
491,772	738,448	131	加班費	年	1	567,004	567,004	不休假出勤加班費。
				人、小時	5x90	185	83,250	工作人員加班費(成人教育班)。
				人、小時	5x2	185	1,850	教師專業成長研習加班費。
				人、小時	15x5	185	13,875	丙級檢測業務加班費。
				人、小時	3x20	185	11,100	發展重點運動項目加班費。
				人、小時	3x16	185	8,880	親職教育輔導工作逾時加班費。
				人、小時	5x12	185	11,100	國中部教職員趕辦業務及慶典活 動加班費。
				人、小時	4x71	185	52,540	高職部教職員趕辦業務及慶典活 動加班費。
				人、小時	4x8	185	5,920	手語、口語、各科教學研習工作 加班費。
				人、小時	16x2	185	5,920	教材教具推廣服務加班費。

臺北市地方教育發展基金－臺北市立啟聰學校

基金用途－特殊教育計畫明細表

中華民國105年度

單位：新臺幣元

前年度決算數	上年度預算數	科 目		本年度預算數				說 明
		編 號	名 稱	單位	數量	單價	金額	
152,749	125,760	133	誤餐費	人、小時	4x9	185	6,660	職業輔導手冊編製加班費。
				人、小時	3x7	185	3,885	職業輔導列車工作加班費。
				人、小時	20x5	185	18,500	臺北市國語文競賽工作加班費。
				人、小時	3x20	185	11,100	課後補救教學活動加班費。
				人、小時	6x3	185	3,330	畢業典禮加班費。
				人、小時	6x15	185	16,650	學生運動會加班費。
				人、小時	1x51	185	9,435	鑑定安置、期刊校對編稿、輔具清點及教育局臨時交辦業務等加班費(聽資中心)。
							111,280	
				人次	80	80	6,400	工作人員誤餐費(啟聰體驗營)。
				人次	120	80	9,600	職業輔導列車工作人員誤餐費。
				人次	81	80	6,480	國中部教職員辦理活動工作人員誤餐費。
				人次	420	80	33,600	高中職部教職員辦理活動工作人員誤餐費。
				人次	90	80	7,200	新生家長座談會工作人員誤餐費。
人次	100	80	8,000	校外體育競賽工作人員誤餐費。				
人次	150	80	12,000	校外實習參觀及訪視工作人員誤餐費。				

臺北市地方教育發展基金－臺北市立啟聰學校

40501802-29

基金用途－特殊教育計畫明細表

中華民國105年度

單位：新臺幣元

前年度決算數	上年度預算數	科 目		本年度預算數				說 明
		編 號	名 稱	單位	數量	單價	金額	
				人次	40	80	3,200	臺北市國語文競賽工作人員誤餐費。
				人次	150	80	12,000	教師甄選試務工作人員誤餐費(收支對列)。
				人次	160	80	12,800	中心各項會議、活動誤餐費(聽資中心)。
12,571,536	15,978,724	15	獎金				15,277,224	較上年度預算數15,978,724元，減少701,500元。
5,432,730	8,308,000	151	考績獎金				7,830,000	
				年	1	7,830,000	7,830,000	依考績法規定核發之獎金。
7,138,806	7,670,724	152	年終獎金				7,447,224	
				年	1	7,447,224	7,447,224	依規定於年節加發之獎金。
67,160,989	71,520,324	16	退休及卹償金				68,147,923	較上年度預算數71,520,324元，減少3,372,401元。
66,715,072	70,961,148	161	職員退休及離職金				67,588,747	
				年	1	4,859,856	4,859,856	提撥退撫基金。
				年	1	62,546,112	62,546,112	退休人員月退休金，152人 *@33,103元*12月=60,379,872元 ；退休遺族月撫慰金，10人 *@18,052元*12月=2,166,240元； 合計62,546,112元。

臺北市地方教育發展基金－臺北市立啟聰學校

基金用途－特殊教育計畫明細表

中華民國105年度

單位：新臺幣元

前年度決算數	上年度預算數	科 目		本年度預算數				說 明
		編 號	名 稱	單位	數量	單價	金額	
445,917	559,176	164	卹償金	年	1	182,779	182,779	退休人員年終慰問金。
				年	1	559,176	559,176	遺族年撫卹金。
9,246,852	9,864,693	18	福利費				9,629,457	較上年度預算數9,864,693元，減少235,236元。
5,837,477	5,346,636	181	分擔員工保險費				5,297,820	
				年	1	5,297,820	5,297,820	分擔公保、勞保、健保費。
226,000	312,000	183	傷病醫藥費				312,000	
				人	16	16,000	256,000	教職員健康檢查費。
				人	16	3,500	56,000	教職員健康檢查費。
753,978	926,100	187	員工通勤交通費				869,400	
				人、月、段	58x10x2	630	730,800	教師上下班交通費(2段)。
				人、月、段	22x10x1	630	138,600	教師上下班交通費(1段)。
2,429,397	3,279,957	18Y	其他福利費				3,150,237	
				年	1	336,000	336,000	休假旅遊補助費。
				年	1	360,000	360,000	退休人員子女教育補助費。
				人、年	146x1	6,000	876,000	退休人員三節慰問金。
				年	1	354,250	354,250	喪葬補助費(35,425元*5月*2人)。
				年	1	121,720	121,720	結婚補助費(30,430元*2月*2人)。

臺北市地方教育發展基金－臺北市立啟聰學校

40501802-31

基金用途－特殊教育計畫明細表

中華民國105年度

單位：新臺幣元

前年度決算數	上年度預算數	科目		本年度預算數				說明
		編號	名稱	單位	數量	單價	金額	
10,900,968	9,590,615	2	服務費用	年	1	1,102,267	1,102,267	子女教育補助費。
2,409,448	3,630,965	21	水電費				10,020,615	較上年度預算數3,630,965元，增加32,393元。
2,298,108	2,789,105	212	工作場所電費				2,865,148	
				年	1	78,400	78,400	電費(成人教育班)。
				年	1	2,786,748	2,786,748	班級電費。
111,340	301,860	214	工作場所水費				269,010	
				年	1	269,010	269,010	班級水費。
	540,000	217	氣體費				529,200	
				年	1	529,200	529,200	溫水游泳池燃料費。
247,244	412,825	22	郵電費				367,106	較上年度預算數412,825元，減少45,719元。
58,375	62,825	221	郵費				52,106	
				年	1	1,800	1,800	畢業典禮邀請函郵資。
				年	1	6,300	6,300	教材教具推廣服務郵資。
				學期	2	2,700	5,400	國中部教學業務郵資。
				學期	2	12,150	24,300	高中職部教學業務郵資。
				年	1	675	675	學生運動會邀請函郵資。
				年	1	13,631	13,631	季刊郵寄及各項會議通知等郵資(聽資中心)。

臺北市地方教育發展基金－臺北市立啟聰學校

基金用途－特殊教育計畫明細表

中華民國105年度

單位：新臺幣元

前年度決算數	上年度預算數	科 目		本年度預算數				說 明
		編 號	名 稱	單位	數量	單價	金額	
188,869	350,000	222	電話費	年	1	4,500	4,500	電話費(成人教育班)。
				學期	2	141,750	283,500	教學業務電話費。
				年	1	27,000	27,000	電話費(聽資中心)。
449,221	211,260	23	旅運費				211,260	較上年度預算數211,260元，無增減。
94,629	139,500	231	國內旅費	天	32	1,550	49,600	高中職部各項活動及比賽差旅費。
				天	8	1,550	12,400	國小部各項活動及比賽差旅費。
				天	42	1,550	65,100	校外教學隨隊人員差旅費。
				天	8	1,550	12,400	巡迴輔導班專業老師訪視差旅費(聽資中心)。
3,200	32,160	236	貨物運費	學期	2	14,080	28,160	高中職部參加各項校外活動展覽、露營、慶典等運費。
				學期	2	2,000	4,000	國中部參加各項校外活動展覽、露營、慶典等運費。
351,392	39,600	23Y	其他旅運費	人次	400	30	12,000	校外體育競賽交通費。
				人次	80	30	2,400	丙級檢測業務外勤交通費。

臺北市地方教育發展基金－臺北市立啟聰學校

40501802-33

基金用途－特殊教育計畫明細表

中華民國105年度

單位：新臺幣元

前年度決算數	上年度預算數	科 目		本年度預算數				說 明
		編 號	名 稱	單位	數量	單價	金額	
				人次	210	30	6,300	校外實習參觀及訪視外勤交通費。
				人次	300	30	9,000	高中職部教職員因公外出交通費。
				人次	280	30	8,400	國中部教職員因公外出交通費。
				人次	50	30	1,500	巡迴輔導老師外勤交通費(聽資中心)。
509,362	926,325	24	印刷裝訂與廣告費				926,585	較上年度預算數926,325元，增加260元。
509,362	926,325	241	印刷及裝訂費				926,585	
				年	1	10,000	10,000	活動印刷、光碟費(啟聰體驗營)。
				學期	2	4,300	8,600	印刷費(成人教育班)。
				學期	2	7,000	14,000	國中部教學印刷費。
				學期	2	9,000	18,000	手語、口語、各科教學用表格、教材及海報印刷費。
				年	1	69,805	69,805	教材教具推廣服務用教材印刷費。
				本	300	132	39,600	職業輔導叢書印刷費。
				學期	2	73,000	146,000	高中職部教學印刷費。
				年	1	12,000	12,000	畢業典禮印刷費。

臺北市地方教育發展基金－臺北市立啟聰學校

基金用途－特殊教育計畫明細表

中華民國105年度

單位：新臺幣元

前年度決算數	上年度預算數	科 目		本年度預算數				說 明
		編 號	名 稱	單位	數量	單價	金額	
				年	1	8,000	8,000	家長成長團體教材印刷費。
				本	1,000	85	85,000	北聰簡介印製費。
				臺、月、張	6x12x6,650	0.7	335,160	影印機使用費。
				學期	2	30,130	60,260	特教輔導業務印刷費。
				年	1	10,000	10,000	學生運動會印刷費。
				年	1	90,000	90,000	刊物印刷費(聽資中心)。
				臺、月、張	1x12x2,400	0.7	20,160	影印機使用費(聽資中心)。
1,307,326	1,304,960	25	修理保養及保固費				2,010,090	較上年度預算數1,304,960元，增加705,130元。
977,382	875,400	252	一般房屋修護費				966,600	
				年	1	90,000	90,000	公共藝術維護費。
				年	1	785,400	785,400	公用房舍等修理維護費。
				年	1	91,200	91,200	學生宿舍修護費(收支對列)。
264,911	265,960	255	機械及設備修護費				639,890	
				學期	2	79,000	158,000	實習工廠設備及助聽器等修護費。
				年	1	373,930	373,930	冷氣機修護費。
				年	1	35,800	35,800	電腦設備維護及管理費(電腦專案計畫)。
				學期	2	11,080	22,160	學生電腦課程用維護費(收支對列)。

臺北市地方教育發展基金－臺北市立啟聰學校

40501802-35

基金用途－特殊教育計畫明細表

中華民國105年度

單位：新臺幣元

前年度決算數	上年度預算數	科 目		本年度預算數				說 明
		編 號	名 稱	單位	數量	單價	金額	
				年	1	50,000	50,000	聽檢儀器、助聽輔具及中心各項設備、器材等修護費(聽資中心)。
		256	交通及運輸設備修護費				240,000	
65,033	163,600	257	什項設備修護費	年	1	240,000	240,000	校園監視系統修護費。
				學期	2	69,300	138,600	黑板、課桌椅、教學器材、童軍器材等修護費。
3,295,112	901,860	27	一般服務費	年	1	25,000	25,000	設備修護費(聽資中心)。
2,135	7,200	276	佣金、匯費、經理費及手續費				952,036	較上年度預算數901,860元，增加50,176元。
				人、學期	136x2	18	4,896	委託超商代收學雜費手續費。
		279	外包費				759,140	
3,162,319		27D	計時與計件人員酬金	人、月	2x10	37,957	759,140	游泳池救生員外包費。
130,658	135,520	27F	體育活動費				188,000	
				人、年	94x1	2,000	188,000	文康活動費，本校編列教職員92人，約聘僱人員2人，合計94

臺北市地方教育發展基金－臺北市立啟聰學校

基金用途－特殊教育計畫明細表

中華民國105年度

單位：新臺幣元

前年度決算數	上年度預算數	科 目		本年度預算數				說 明
		編 號	名 稱	單位	數量	單價	金額	
2,683,255	2,202,420	28	專業服務費				1,890,180	人，每人編列2,000元。 較上年度預算數2,202,420元，減少312,240元。
2,468,239	1,695,420	285	講課鐘點、稿費、出席審查及查詢費				1,575,180	
				節	1,272	550	699,600	講授鐘點費(成人教育班)。
				節	5	1,600	8,000	外聘講授鐘點費(高中職及國中)(性別平等教育研習)。
				節	36	1,600	57,600	分組活動外聘鐘點費。
				節	4	1,600	6,400	職業輔導列車外聘講授鐘點費。
				節	16	1,600	25,600	家長成長團體外聘講授鐘點費。
				節	12	1,600	19,200	親職教育外聘講授鐘點費。
				節	4	1,600	6,400	手語、口語、各科教學研習外聘講授鐘點費。
				節	120	800	96,000	親職教育手語班講授鐘點費。
				節	60	800	48,000	新進教師手語輔導講授鐘點費。
				節	160	800	128,000	手語、口語、各科教學研習內聘講授鐘點費。
				節	15	400	6,000	新生手語輔導講授鐘點費。
				節	10	1,600	16,000	行業說明分組教學講授鐘點費。
				節	9	1,600	14,400	學生輔導指導外聘鐘點費。

臺北市地方教育發展基金－臺北市立啟聰學校

40501802-37

基金用途－特殊教育計畫明細表

中華民國105年度

單位：新臺幣元

前年度決算數	上年度預算數	科 目		本年度預算數				說 明
		編 號	名 稱	單位	數量	單價	金額	
				節	7	800	5,600	學生輔導指導內聘鐘點費。
				節	250	550	137,500	課後補救教學輔導講授鐘點費。
				節	128	550	70,400	職業類科課後補救教學輔導講授鐘點費。
				人次	14	2,000	28,000	國語文競賽外聘人員出席費。
				節	108	550	59,400	聽障資源教育中心成人教育班講授鐘點費(含助教及手譯員)。
				千字	6	680	4,080	職業輔導手冊撰稿費。
				千字	38	680	25,840	親職輔導通訊撰稿費。
				節	9	1,600	14,400	教師專業成長研習外聘講授鐘點費。
				節	12	800	9,600	家長成長團體內聘講授鐘點費。
				節	12	800	9,600	教師專業成長研習內聘講授鐘點費(含講座助理)。
				節	6	1,600	9,600	特殊學生性別平等教育重點學校，外聘專家學者鐘點費。
				人次	19	2,000	38,000	鑑定安置工作專家學者出席費(聽資中心)。
				千字	47	680	31,960	季刊撰稿費(聽資中心)。
11,920	18,000	289	試務甄選費	年	1	18,000	18,000	教師甄選試務費用(收支對列)。

臺北市地方教育發展基金－臺北市立啟聰學校

基金用途－特殊教育計畫明細表

中華民國105年度

單位：新臺幣元

前年度決算數	上年度預算數	科 目		本年度預算數				說 明	
		編 號	名 稱	單位	數量	單價	金額		
203,096	144,000	28A	電子計算機軟體服務費	年	1	20,000	20,000	溝通輔具軟體等(聽資中心)。	
	345,000	28Y	其他	人、月	8x9	500	36,000	工作人員午餐指導費。	
				班、人、月	3x2x9	500	27,000	學童午餐指導費(幼兒部)。	
				班、人、月	6x2x9	500	54,000	學童午餐指導費(一-六年級)。	
				小時	125	800	100,000	兼任聽力師及專業人員鐘點費(聽資中心)。	
				年	1	10,000	10,000	鑑定安置晤談費及施測費等(聽資中心)。	
				年	1	50,000	50,000	巡迴輔導及相關專業人員所需測驗及評估工具、教具及輔具等(聽資中心)。	
	3,778,790	3,622,575	3	材料及用品費				3,206,482	
	2,603,966	2,146,824	31	使用材料費				1,862,289	較上年度預算數2,146,824元，減少284,535元。
	2,603,966	2,146,824	315	設備零件	年	1	30,000	30,000	體驗活動實習材料(啟聰體驗營)。
年					1	50,000	50,000	辦理校內外義賣業務材料費(收	

臺北市地方教育發展基金－臺北市立啟聰學校

40501802-39

基金用途－特殊教育計畫明細表

中華民國105年度

單位：新臺幣元

前年度決算數	上年度預算數	科 目		本年度預算數				說 明
		編 號	名 稱	單位	數量	單價	金額	
				學期	2	244,450	488,900	支對列)。
				學期	2	280,000	560,000	高中職部班級教學材料費。
				年	1	138,200	138,200	高中職部職業課程學生實習材料費(分期辦理採購)。
				批	1	3,120	3,120	班級教學材料費(幼兒部、國小部及國中部)。
				年	1	89,500	89,500	童軍教育用置物架(新增)。
				臺	4	6,000	24,000	電腦耗材(電腦專案計畫)。
				張	10	3,500	35,000	數位相機(秘書室1臺、輔實處1臺、學務處2臺)(由班級設備費移列)(新增)。
				張	4	6,500	26,000	正方形茶几(實習商店)(由班級設備費移列)(新增)。
				張	5	3,500	17,500	長方形餐桌(實習商店)(由班級設備費移列)(新增)。
				張	4	2,500	10,000	正方形餐桌(實習商店)(由班級設備費移列)(新增)。
				張	20	5,200	104,000	高腳椅(實習商店)(由班級設備費移列)(新增)。
				張	30	1,800	54,000	單人沙發椅(實習商店)(由班級設備費移列)(新增)。
								餐桌椅(實習商店)(由班級設備費

臺北市地方教育發展基金－臺北市立啟聰學校

基金用途－特殊教育計畫明細表

中華民國105年度

單位：新臺幣元

前年度決算數	上年度預算數	科 目		本年度預算數				說 明
		編 號	名 稱	單位	數量	單價	金額	
				批	1	50,000	50,000	移列)(新增)。
				臺	15	2,500	37,500	特教輔具(輔實處)(由班級設備費移列)(新增)。
				臺	1	6,680	6,680	輕鋼架節能循環扇(由班級設備費移列)(新增)。
				支	1	2,499	2,499	傳真機(人事室)(由班級設備費移列)(新增)。
				臺	1	7,690	7,690	簡報筆(資訊組)(由班級設備費移列)(新增)。
				臺	5	6,000	30,000	教學用麵包機(幼兒部)(由班級設備費移列)(新增)。
				組	1	5,000	5,000	獨輪車含護具(童軍團)(由班級設備費移列)(新增)。
				組	1	1,500	1,500	治療球(職能治療)(由班級設備費移列)(新增)。
				臺	1	5,500	5,500	超商貨架(綜合職能科)(由班級設備費移列)(新增)。
				個	1	3,000	3,000	可麗餅機(實習商店)(由班級設備費移列)(新增)。
				個	1	1,000	1,000	不銹鋼自動溫控茶桶(綜合職能科)(由班級設備費移列)(新增)。
				個	1	1,000	1,000	肥皂切割器(綜合職能科)(由班級

臺北市地方教育發展基金－臺北市立啟聰學校

40501802-41

基金用途－特殊教育計畫明細表

中華民國105年度

單位：新臺幣元

前年度決算數	上年度預算數	科 目		本年度預算數				說 明
		編 號	名 稱	單位	數量	單價	金額	
				組	2	500	1,000	設備費移列)(新增)。
				個	1	3,500	3,500	晾皂架(綜合職能科)(由班級設備費移列)(新增)。
				班、年	7x1	6,300	44,100	推切式原木切皂器(綜合職能科)(由班級設備費移列)(新增)。
				學期	2	16,550	33,100	一般教學電腦耗材及零附件(國小部3-6年級、國中部)(電腦專案計畫)。
1,174,824	1,475,751	32	用品消耗				1,344,193	學生電腦課程用耗材及零組件等(收支對列)。
630,633	476,810	321	辦公(事務)用品				475,810	較上年度預算數1,475,751元，減少131,558元。
				式	1	13,000	13,000	文具用品(啟聰體驗營)。
				學期	2	13,640	27,280	教學行政辦公物品(成人教育班)。
				班	4	2,540	10,160	課後補救教學活動物品。
				學期	2	6,575	13,150	國中部教學業務物品。
				學期	2	100,000	200,000	高中職部教學業務物品。
				年	1	4,000	4,000	發展重點運動項目物品。
				學期	2	17,000	34,000	家長成長團體、親職教育、新生

臺北市地方教育發展基金－臺北市立啟聰學校

基金用途－特殊教育計畫明細表

中華民國105年度

單位：新臺幣元

前年度決算數	上年度預算數	科 目		本年度預算數				說 明
		編 號	名 稱	單位	數量	單價	金額	
				年	1	18,000	18,000	家長座談會物品。
				年	1	40,000	40,000	畢業典禮物品。
				年	1	5,800	5,800	教材教具推廣服務物品。
				年	1	9,120	9,120	國語文競賽物品。
				年	1	12,000	12,000	文具紙張教材(聽資中心成人教育班)。
				年	1	15,700	15,700	教師專業成長研習物品。
				年	1	10,000	10,000	學生運動會物品。
				年	1	10,000	10,000	特殊學生性別平等教育重點學校文具紙張、研習用品等。
				年	1	63,600	63,600	文具、辦公室及聽檢室清潔用品、聽檢備品等(聽資中心)。
89,946	93,699	322	報章什誌				93,231	
				年	1	900	900	童軍教育用刊物(新增)。
				年	1	92,331	92,331	圖書及訂閱報章雜誌等(由班級設備費移列)。
	115,600	325	服裝					
74,140	60,000	328	醫療用品(非醫療院所使用)				60,000	
				年	1	60,000	60,000	健康中心藥品費。
380,105	729,642	32Y	其他				715,152	

臺北市地方教育發展基金－臺北市立啟聰學校

40501802-43

基金用途－特殊教育計畫明細表

中華民國105年度

單位：新臺幣元

前年度決算數	上年度預算數	科 目		本年度預算數				說 明
		編 號	名 稱	單位	數量	單價	金額	
				年	1	1,300	1,300	場地佈置費(啟聰體驗營)。
				年	1	65,000	65,000	教學物品(成人教育班)。
				年	1	2,000	2,000	宣傳活動用品(高中職及國中)(性別平等教育研習)。
				年	1	12,150	12,150	教師專業成長研習會場地佈置等雜支。
				年	1	165,600	165,600	垃圾袋、消毒水、衛生清潔用品、衛生紙及教室佈置費(班級業務費)。
				年	1	25,000	25,000	學生畢業典禮場地佈置等雜支。
				學期	2	4,000	8,000	手語教學場地佈置等雜支。
				學期	2	7,665	15,330	國中部獎狀。
				學期	2	45,250	90,500	高中職部獎狀。
				年	1	60,000	60,000	發展重點運動項目學生活動用品。
				組	22	2,000	44,000	國語文競賽活動獎品。
				年	1	17,250	17,250	發展重點運動項目雜支。
				年	1	15,675	15,675	職業輔導列車相關活動用品。
				年	1	22,147	22,147	家長成長團體、親職教育、新生家長座談會等場地佈置、茶水等雜支。

臺北市地方教育發展基金－臺北市立啟聰學校

基金用途－特殊教育計畫明細表

中華民國105年度

單位：新臺幣元

前年度決算數	上年度預算數	科 目		本年度預算數				說 明
		編 號	名 稱	單 位	數 量	單 價	金 額	
				年	1	8,800	8,800	學生運動會競賽場地佈置等雜支。
				年	1	10,000	10,000	學生運動會各部別競賽項目獎品。
				年	1	20,400	20,400	特殊學生性別平等教育重點學校，教學及宣傳活動所需各項材料、媒材及宣導活動所需獎品等。
				年	1	132,000	132,000	巡迴輔導班教學材料費(聽資中心)。
2,279,210	2,968,800	4	租金、償債與利息				2,973,600	
2,279,210	2,968,800	44	交通及運輸設備租金				2,968,800	較上年度預算數2,968,800元，無增減。
2,279,210	2,968,800	442	車租				2,968,800	
				天	8	11,100	88,800	校外實習參觀及訪視租車費。
				輛、次	4x400	1,800	2,880,000	學生免費通學專車車租。
		45	什項設備租金				4,800	新增項目
		451	什項設備租金				4,800	
				月	12	400	4,800	電錶月租費(新增)。
9,070	7,896	6	稅捐及規費(強制費)				140,192	
4,744	4,744	61	土地稅				118,788	較上年度預算數4,744元，增加

臺北市地方教育發展基金－臺北市立啟聰學校

40501802-45

基金用途－特殊教育計畫明細表

中華民國105年度

單位：新臺幣元

前年度決算數	上年度預算數	科 目		本年度預算數				說 明
		編 號	名 稱	單 位	數 量	單 價	金 額	
4,744	4,744	612	一般土地地價稅	年	1	4,744	118,788	114,044元。
				年	1	19,874	4,744	臺北市聽障者聲暉協會租用本校校地設立辦公室之地價稅。
				批	1	89,426	19,874	105年宿舍地價稅(新增)。
				年	1	4,744	89,426	98-104年宿舍記帳緩繳地價稅(新增)。
				年	1	4,744	4,744	中華民國啟聰協會租用本校校地設立辦公室之地價稅(新增)。
1,576	3,152	63	房屋稅				21,404	較上年度預算數3,152元，增加18,252元。
1,576	3,152	631	一般房屋稅	年	1	3,152	21,404	
				批	1	11,554	3,152	臺北市聽障者聲暉協會租用本校校地設立辦公室之房屋稅。
				年	1	3,546	11,554	98-104年宿舍記帳緩繳房屋稅(新增)。
				年	1	3,152	3,546	105年宿舍房屋稅(新增)。
				年	1	3,152	3,152	中華民國啟聰協會租用本校校地設立辦公室之房屋稅(新增)。
2,750		66	規費					
2,750		661	行政規費與強制費					

臺北市地方教育發展基金－臺北市立啟聰學校

基金用途－特殊教育計畫明細表

中華民國105年度

單位：新臺幣元

前年度決算數	上年度預算數	科 目		本年度預算數				說 明
		編 號	名 稱	單 位	數 量	單 價	金 額	
1,100,640	1,369,988	7	會費、捐助、補助、分攤、 照護、救濟與交流活動 費				1,019,889	
69,771	71,200	72	捐助、補助與獎助				28,000	較上年度預算數71,200元，減少 43,200元。
19,000	28,000	726	獎助學員生給與				28,000	
				班、學期	10x2	1,000	20,000	優秀學生獎學金(高中職部)。
				班、學期	4x2	1,000	8,000	優秀學生獎學金(國中部)(每班2 名，每名500元)。
50,771	43,200	72Y	其他					
1,030,869	1,298,788	74	補貼(償)、獎勵、慰問 、照護與救濟				991,889	較上年度預算數1,298,788元，減 少306,899元。
10,000		747	慰問金、照護及濟助 金					
1,020,869	1,298,788	74Y	其他				991,889	
				人、日	70x200	55	770,000	清寒學生餐費補助(國中、高中 職部)。
				人、日	15x200	50	150,000	清寒學生餐費補助(國小部)。
				人、年	270x1	137	36,990	教職員工生流感疫苗接種經費(不含國小部)。
				人、學期	3x1	11,633	34,899	低收入戶家庭幼生月費補助。

臺北市地方教育發展基金－臺北市立啟聰學校

40501802-47

基金用途－特殊教育計畫明細表

中華民國105年度

單位：新臺幣元

前年度決算數	上年度預算數	科 目		本年度預算數				說 明
		編 號	名 稱	單位	數量	單價	金額	
1,786,364	386,030	9	其他				356,970	
1,786,364	386,030	91	其他支出				356,970	較上年度預算數386,030元，減少29,060元。
1,786,364	386,030	91Y	其他				356,970	
				年	1	13,000	13,000	雜支(含參加活動來賓便當及茶水)(啟聰體驗營)。
				年	1	10,000	10,000	組隊參賽住宿、交通、誤餐等雜支。
				年	1	14,545	14,545	校外實習參觀及訪視雜支。
				年	1	2,000	2,000	臺北市國語文競賽雜支。
				班、年	1x1	5,600	5,600	國小游泳檢測未通過學生暑期游泳訓練班報名費。
				年	1	100,800	100,800	導護人員導護費。
				人、學期	25x2	100	5,000	國小部學生活動費。
				人、學期	30x2	50	3,000	國中部班級自治費。
				人、學期	25x2	50	2,500	國小部班級自治費。
				年	1	1,500	1,500	丙級檢測業務雜支。
				人次	88	80	7,040	研習活動及會議誤餐費。
				人次	300	80	24,000	臺北市國語文競賽參賽學生、校外教師及外賓誤餐費。
				年	1	3,980	3,980	童軍教育相關會費及登記費等

臺北市地方教育發展基金－臺北市立啟聰學校

基金用途－特殊教育計畫明細表

中華民國105年度

單位：新臺幣元

前年度決算數	上年度預算數	科 目		本年度預算數				說 明
		編 號	名 稱	單 位	數 量	單 價	金 額	
				年	1	16,000	16,000	(新增)。
				年	1	63,000	63,000	高中職部輔導活動費。
				年	1	10,205	10,205	測驗評量工具、教材教具輔具等。
				班、年	6x1	7,200	43,200	職業輔導列車相關活動之場地佈置、茶水等雜支。
				班、年	3x1	7,200	21,600	游泳池水電清潔維護費(國中部)。
				年	1	10,000	10,000	游泳池水電清潔維護費(國小部4-6年級)。
								學生參加體育競賽及表演活動交通、誤餐費等。

臺北市地方教育發展基金－臺北市立啟聰學校

40501802-49

基金用途－一般行政管理計畫明細表

中華民國105年度

單位：新臺幣元

前年度決算數	上年度預算數	科 目		本年度預算數				說 明
		編 號	名 稱	單 位	數 量	單 價	金 額	
37,136,674	40,399,801		合 計				40,170,143	
34,247,796	36,908,741	1	用人費用				37,106,722	
20,685,406	22,608,000	11	正式員額薪資				22,884,000	較上年度預算數22,608,000元，增加276,000元。
16,116,106	18,288,000	113	職員薪金	年	1	18,564,000	18,564,000	教職員27人薪金(詳用人費用彙計表)。
3,491,920	3,288,000	114	工員工資	年	1	3,288,000	3,288,000	工員9人工資(詳用人費用彙計表)。
1,077,380	1,032,000	115	警餉	年	1	1,032,000	1,032,000	校警2人薪金(詳用人費用彙計表)。
1,637,184	1,627,584	12	聘僱及兼職人員薪資				1,627,584	較上年度預算數1,627,584元，無增減。
1,627,584	1,627,584	122	約僱職員薪金	年	1	1,627,584	1,627,584	臨時職員4人薪金(詳聘用及約僱人員明細表)。
9,600		124	兼職人員酬金					
718,583	1,198,005	13	超時工作報酬				949,638	較上年度預算數1,198,005元，減少248,367元。

臺北市地方教育發展基金－臺北市立啟聰學校

基金用途－一般行政管理計畫明細表

中華民國105年度

單位：新臺幣元

前年度決算數	上年度預算數	科 目		本年度預算數				說 明
		編 號	名 稱	單位	數量	單價	金額	
718,583	933,005	131	加班費	年	1	871,938	949,638	不休假出勤加班費。 住宿生管理員輔導業務加班費。 趕辦業務加班費(統籌業務費)。
				人、小時	4x80	185	59,200	
				人、小時	4x25	185	18,500	
	265,000	132	值班費					
5,216,195	5,620,448	15	獎金				5,712,448	較上年度預算數5,620,448元，增加92,000元。
2,396,570	2,591,000	151	考績獎金	年	1	2,648,500	2,648,500	依考績法規定核發之獎金。
2,819,625	3,029,448	152	年終獎金	年	1	3,063,948	3,063,948	依規定於年節加發之獎金。
2,044,400	1,929,168	16	退休及卹償金				1,957,248	較上年度預算數1,929,168元，增加28,080元。
1,625,480	1,764,768	161	職員退休及離職金	年	1	1,792,848	1,792,848	提撥退撫基金。
418,920	164,400	162	工員退休及離職金	年	1	164,400	164,400	提撥勞工退休準備金。
3,946,028	3,925,536	18	福利費				3,975,804	較上年度預算數3,925,536元，增加50,268元。
2,411,191	2,311,416	181	分擔員工保險費	年	1	2,376,804	2,376,804	分擔公保、勞保、健保費。

臺北市地方教育發展基金－臺北市立啟聰學校

40501802-51

基金用途－一般行政管理計畫明細表

中華民國105年度

單位：新臺幣元

前年度決算數	上年度預算數	科目		本年度預算數				說明
		編號	名稱	單位	數量	單價	金額	
526,808	582,120	187	員工通勤交通費	人、月、段	5x12x1	630	567,000	員工上下班交通費(1段)。 員工上下班交通費(2段)。
				人、月、段	35x12x2	630	37,800	
1,008,029	1,032,000	18Y	其他福利費	年	1	672,000	1,032,000	休假旅遊補助費。
				年	1	360,000	360,000	子女教育補助費。
2,561,562	3,062,107	2	服務費用				2,671,865	
14,275	52,900	23	旅運費				52,900	較上年度預算數52,900元，無增減。
2,730	21,700	231	國內旅費	天	14	1,550	21,700	教職員校外會議差旅費。
11,545	31,200	23Y	其他旅運費	人次	1,040	30	31,200	聯絡員送公文往返外勤交通費。
342,665	626,180	25	修理保養及保固費				8,300	較上年度預算數626,180元，減少617,880元。
265,615	373,930	255	機械及設備修護費				8,300	
77,050	252,250	256	交通及運輸設備修護費	輛、年	1x1	8,300	8,300	客貨兩用車車輛養護費(詳車輛明細表)。
3,695	937	26	保險費				2,915	較上年度預算數937元，增加

臺北市地方教育發展基金－臺北市立啟聰學校

基金用途－一般行政管理計畫明細表

中華民國105年度

單位：新臺幣元

前年度決算數	上年度預算數	科 目		本年度預算數				說 明
		編 號	名 稱	單 位	數 量	單 價	金 額	
3,695	937	264	交通及運輸設備保險費	輛、年	1x1	2,915	2,915	1,978元。
1,167,964	1,234,340	27	一般服務費				1,460,000	客貨兩用車保險費(詳車輛明細表)。
2,796		276	佣金、匯費、經理費及手續費					較上年度預算數1,234,340元，增加225,660元。
1,119,188	1,183,520	279	外包費	人、年	2x1	40,000	1,376,000	消化超額職工(技工、工友)業務外包費。
				人、月	3x12	36,000	1,296,000	職工(技工、工友)業務外包費。
45,980	50,820	27F	體育活動費	人、年	42x1	2,000	84,000	文康活動費，本校編列教職員27人，工員9人，校警2人，約聘僱人員4人，合計42人，每人編列2,000元。
880,624	995,350	28	專業服務費				995,350	較上年度預算數995,350元，無增減。
166,000	168,000	287	委託檢驗(定)試驗認證費				168,000	

臺北市地方教育發展基金－臺北市立啟聰學校

40501802-53

基金用途－一般行政管理計畫明細表

中華民國105年度

單位：新臺幣元

前年度決算數	上年度預算數	科 目		本年度預算數				說 明
		編 號	名 稱	單位	數量	單價	金額	
714,624	827,350	28Y	其他	次 年	2 1	40,000 88,000	80,000 88,000	建築物消防安全檢測及申報費。 建築物公共安全檢測及申報費。
				年	1	827,350	827,350	校園安全機械定點、機動巡邏等 保全費用。
152,339	152,400	29	公共關係費				152,400	較上年度預算數152,400元，無 增減。
152,339	152,400	291	公共關係費	月	12	12,700	152,400	校長特別費。
309,156	411,093	3	材料及用品費				374,146	
6,069	14,553	31	使用材料費				41,026	較上年度預算數14,553元，增加 26,473元。
6,069	14,553	313	油脂	公升、月、輛	132x12x1	25.9	41,026	客貨兩用車汽油費(詳車輛明細 表)。
303,087	396,540	32	用品消耗				333,120	較上年度預算數396,540元，減 少63,420元。
290,287	390,720	321	辦公(事務)用品	年	1	322,300	322,300	統籌業務費計算如下：高中部3 班、高職部13班、國中部6班、 國小部6班、幼兒部5班，1,210

臺北市地方教育發展基金－臺北市立啟聰學校

基金用途－一般行政管理計畫明細表

中華民國105年度

單位：新臺幣元

前年度決算數	上年度預算數	科 目		本年度預算數				說 明
		編 號	名 稱	單位	數量	單價	金額	
12,800	5,820	325	服裝	人、套	2x1	1,500	3,000	元x8班x12月=116,160元，810元x16班x12月=155,520元，640元x9班x12月=69,120元，以上合計340,800元，除依實際需求移列加班費18,500元外，其餘如列數。
				雙	2	100	200	校警夏服(成立第31年)。
				人、年	2x1	210	420	校警襪子。
				人、雙	2x1	1,100	2,200	校警服裝配備。
				人、套	2x1	2,500	5,000	校警皮鞋。
18,160	17,860	6	稅捐及規費(強制費)				17,410	校警冬服(新增)。
11,230	11,230	64	消費與行為稅				11,230	較上年度預算數11,230元，無增減。
11,230	11,230	646	使用牌照稅	輛、年	1x1	11,230	11,230	客貨兩用車使用牌照稅(詳車輛明細表)。
6,930	6,630	66	規費				6,180	較上年度預算數6,630元，減少450元。
750	450	661	行政規費與強制費					

臺北市地方教育發展基金－臺北市立啟聰學校

40501802-55

基金用途－一般行政管理計畫明細表

中華民國105年度

單位：新臺幣元

前年度決算數	上年度預算數	科 目		本年度預算數				說 明
		編 號	名 稱	單位	數量	單價	金額	
6,180	6,180	663	汽車燃料使用費	輛、年	1x1	6,180	6,180	客貨兩用車汽車燃料使用費(詳車輛明細表)。

臺北市地方教育發展基金－臺北市立啟聰學校

基金用途－建築及設備計畫明細表

中華民國105年度

單位：新臺幣元

前年度決算數	上年度預算數	科 目		本年度預算數				說 明
		編 號	名 稱	單位	數量	單價	金額	
19,362,908	13,079,264		合計				9,939,990	
19,362,908	13,079,264	5	購建固定資產、無形資產及非理財目的之長期投資				9,939,990	
12,399,878	2,651,877	51	購置固定資產				3,803,300	
5,789,477			專案計畫					
5,789,477			繼續性計畫					
5,789,477			(一) 室內溫水游泳池新建工程					
5,789,477		513	擴充改良房屋建築及設備					
6,610,401	2,651,877		一般建築及設備計畫				3,803,300	新增。
		515	學校設備				550,000	
			購置交通及運輸設備				550,000	
			活動中心空調整修工程	輛	1	550,000	550,000	汰舊換新客貨兩用車(5人座、自排)。
							660,000	

臺北市地方教育發展基金－臺北市立啟聰學校

40501802-57

基金用途－建築及設備計畫明細表

中華民國105年度

單位：新臺幣元

前年度決算數	上年度預算數	科 目		本年度預算數				說 明
		編 號	名 稱	單位	數量	單價	金額	
		514	購置機械及設備				200,000	
				臺	2	35,000	70,000	汰舊換新水泵。
				座	1	130,000	130,000	汰舊換新圓型冷卻水塔。
		516	購置什項設備				460,000	
				臺	2	230,000	460,000	汰舊換新箱型冷氣(15噸以上)。
2,145,063	1,713,877		班級設備				1,642,300	
805,433	615,200	514	購置機械及設備				534,400	
				年	1	50,000	50,000	新購特教輔具(輔實處)。
				臺	2	24,700	49,400	汰舊換新攪拌機(家政科)。
				臺	1	20,000	20,000	新購動態攝影機(美工圖傳科)。
				臺	1	30,000	30,000	新購3D真空熱昇華轉印機(美工圖傳科)。
				臺	1	20,000	20,000	新購3D掃描機(美工圖傳科)。
				組	7	50,000	350,000	新購助聽輔具(聽資中心)。
				臺	1	15,000	15,000	新購數位攝影機(秘書室)。
35,000	54,000	515	購置交通及運輸設備				58,000	
				臺	1	58,000	58,000	新購十二軌前極混音機(活動中)

臺北市地方教育發展基金－臺北市立啟聰學校

基金用途－建築及設備計畫明細表

中華民國105年度

單位：新臺幣元

前年度決算數	上年度預算數	科 目		本年度預算數				說 明
		編 號	名 稱	單位	數量	單價	金額	
1,304,630	1,044,677	516	購置什項設備				1,049,900	心)。
				張	1	12,000	12,000	新購窗邊吧檯桌(實習商店)。
				臺	1	94,900	94,900	新購70吋LED液晶電視(實習大樓)。
				臺	1	12,000	12,000	新購冰沙機(實習商店)。
				臺	1	18,000	18,000	新購櫥櫃工作臺(實習商店)。
				臺	2	34,000	68,000	新購工作台冷藏冰箱(機左、機右)(實習商店)。
				臺	2	32,000	64,000	新購雙門立式玻璃冰箱(實習商店)。
				臺	1	35,000	35,000	新購全自動咖啡機(實習商店)。
				臺	1	12,000	12,000	新購烤箱(綜合職能科)。
				組	2	30,000	60,000	新購教育機器人(美工圖傳科)。
				套	1	450,000	450,000	新購廣播級多功能導播系統(美工圖傳科)。
				套	1	66,000	66,000	新購烘焙助手工作樣本(職能治療)。
				組	1	18,000	18,000	新購長方板鞦韆(職能治療)。
				組	1	28,000	28,000	新購吊網鞦韆(職能治療)。

臺北市地方教育發展基金－臺北市立啟聰學校

40501802-59

基金用途－建築及設備計畫明細表

中華民國105年度

單位：新臺幣元

前年度決算數	上年度預算數	科 目		本年度預算數				說 明
		編 號	名 稱	單位	數量	單價	金額	
				組	1	22,000	22,000	新購倒T形鞦韆(職能治療)。
				組	1	28,000	28,000	新購滾筒鞦韆(職能治療)。
				組	1	22,000	22,000	新購青蛙懸盪組(職能治療)。
				張	1	40,000	40,000	新購10人會議桌(教學資源中心)。
	82,000		學校設備				82,000	
	82,000	514	購置機械及設備				82,000	
				臺	4	20,500	82,000	汰舊換新單槍投影機。
1,320,140	856,000		資訊設備				869,000	
1,320,140	856,000	514	購置機械及設備				869,000	
				年	1	179,000	179,000	汰舊換新電腦周邊設備及零組件。(電腦專案計畫)
				部	30	23,000	690,000	汰舊換新個人電腦。(電腦專案計畫)
3,145,198			校園設備					
3,145,198		514	購置機械及設備					
179,360		52	購置無形資產				144,000	
179,360			一般建築及設備計				144,000	新增。

臺北市地方教育發展基金－臺北市立啟聰學校

基金用途－建築及設備計畫明細表

中華民國105年度

單位：新臺幣元

前年度決算數	上年度預算數	科 目		本年度預算數				說 明
		編 號	名 稱	單 位	數 量	單 價	金 額	
			畫					
			資訊設備				144,000	
		521	購置電腦軟體				144,000	
				年	1	144,000	144,000	電腦套裝軟體(電腦專案計畫)。
179,360			購置無形資產					
179,360		521	購置電腦軟體					
6,783,670	10,427,387	58	遞延支出(臺北市地方教育發展基金及臺北市臺北都會區捷運固定資產重置基金專用)				5,992,690	
6,783,670	10,427,387		一般建築及設備計畫				5,992,690	新增。
			活動中心				823,143	
			2F~3F廁所整修工程					
		581	遞延修繕房屋建築支出				823,143	
				平方公尺	45	1,470	762,170	一、施工費
							66,150	地面(含拆除運棄、防水處理)。

臺北市地方教育發展基金－臺北市立啟聰學校

40501802-61

基金用途－建築及設備計畫明細表

中華民國105年度

單位：新臺幣元

前年度決算數	上年度預算數	科 目		本年度預算數				說 明
		編 號	名 稱	單位	數量	單價	金額	
				平方公尺	45	630	28,350	天花板(含拆除運棄、防水處理)。
				平方公尺	128	1,360	174,080	牆面(含拆除運棄、防水處理)。
				平方公尺	45	630	28,350	廁所照明燈具(含拆除運棄、開關、電線抽換及抽風設備)。
				平方公尺	6	4,080	24,480	窗戶(含拆除運棄)。
				間	10	15,750	157,500	隔間(含拆除運棄、隔間門版)。
				個	3	10,950	32,850	大便器(含拆除運棄、配管安裝)(坐式)。
				個	6	9,990	59,940	大便器(含拆除運棄、配管安裝)(蹲式)。
				間	2	29,400	58,800	廁所無障礙附屬設備(拉門、扶手、呼救鈴、傾斜明鏡)、(含拆除運棄、配管安裝)。
				個	1	5,250	5,250	2樓拖布盆(含拆除運棄、配管安裝及水龍頭)。
				座	2	21,000	42,000	洗手台組(含拆除運棄、配管安裝、明鏡及水龍頭)。
				片	2	830	1,660	無障礙標誌牌。
				片	2	1,380	2,760	無障礙指示牌。
				式	2	40,000	80,000	管線、開關、插座及緊急求救系統(含配線安裝)。

臺北市地方教育發展基金－臺北市立啟聰學校

基金用途－建築及設備計畫明細表

中華民國105年度

單位：新臺幣元

前年度決算數	上年度預算數	科 目		本年度預算數				說 明		
		編 號	名 稱	單位	數量	單價	金額			
		581	聽障典範學習 暨校史展示空 間整建工程 遞延修繕房 屋建築支出	式	1	45,730	45,730	二、委託技術服務費(總包價法)。		
				式	1	15,243	15,243	三、工程管理費(按施工費2%提列)。		
								2,239,438		
								2,239,438		
								2,054,530	一、施工費	
						公尺	24	6,300	151,200	矮櫃(120cm以下)。
						間	2	26,250	52,500	舊有設施設備拆除運棄。
						式	1	100,000	100,000	入口空間意象。
						公尺	18	10,500	189,000	高櫃(120cm以上)。
						平方公尺	245	1,260	308,700	地磚地坪(含拆除運棄)。
						平方公尺	245	630	154,350	天花板更新工程(含拆除清運)。
						公尺	21	2,480	52,080	防焰遮光窗簾(含窗簾盒)。
						平方公尺	356	180	64,080	粉刷油漆(含刮除舊漆)。
				平方公尺	7	5,660	39,620	鋁門(含拆除運棄、五金、安裝)。		
				平方公尺	50	4,080	204,000	鋁窗(含拆除運棄、安裝)。		

臺北市地方教育發展基金－臺北市立啟聰學校

40501802-63

基金用途－建築及設備計畫明細表

中華民國105年度

單位：新臺幣元

前年度決算數	上年度預算數	科 目		本年度預算數				說 明
		編 號	名 稱	單位	數量	單價	金額	
				式	8	14,000	112,000	空調設施工程(含安裝、配管配線及測試)。
				組	40	3,760	150,400	照明更新(含配線安裝及開關)。
				平方公尺	180	2,300	414,000	牆面防水。
				座	1	12,600	12,600	電動銀幕(含安裝)。
				式	1	50,000	50,000	消防設備、開關、網路插座及緊急求救系統(含配線安裝)。
				式	1	143,817	143,817	二、委託技術服務費(總包價法)。
				式	1	41,091	41,091	三、工程管理費(按施工費2%提列)。
			活動中心空調 整修工程				1,517,816	
		581	遞延修繕房 屋建築支出				1,517,816	
							1,368,719	一、施工費
				式	1	35,000	35,000	洗管(含藥品)試壓。
				式	1	84,029	84,029	運雜費。
				式	1	51,200	51,200	鍍鋅鐵管另件。
				公尺	384	680	261,120	鍍鋅鋼管B級(65 \$)。

臺北市地方教育發展基金－臺北市立啟聰學校

基金用途－建築及設備計畫明細表

中華民國105年度

單位：新臺幣元

前年度決算數	上年度預算數	科 目		本年度預算數				說 明
		編 號	名 稱	單位	數量	單價	金額	
				公尺	72	750	54,000	鍍鋅鋼管B級(75 \$)。
				公尺	31	770	23,870	鍍鋅鋼管B級(100 \$)。
				式	1	100,000	100,000	敲打修補復原。
				只	4	5,000	20,000	回風口(150cm*60cm)。
				式	1	150,000	150,000	機房內外保溫送/回風管。
				臺	2	50,000	100,000	現有箱型冷氣機維修檢測。
				只	8	2,100	16,800	溫度計。
				只	12	2,500	30,000	壓力錶。
				只	2	4,480	8,960	過濾器(100 \$)。
				只	2	15,080	30,160	逆止閥(100 \$)。
				只	4	5,800	23,200	蝶型閥(10KG,65 \$ BV)。
				只	7	500	3,500	排水考克(20 \$)。
				式	1	51,200	51,200	鍍鋅鐵管支撐、吊掛。
				式	1	51,200	51,200	鍍鋅鐵管電焊、車牙。
				只	6	9,260	55,560	蝶型閥(10KG,100 \$ BV)。
				只	4	4,480	17,920	球型閥(65 \$)。
				式	1	8,000	8,000	空調監控工程管線材料另料。
				只	4	1,700	6,800	水流開關。
				式	1	80,000	80,000	敲打修補復原。
				式	1	90,000	90,000	水管油漆。
				式	1	4,200	4,200	管路標示費用。

臺北市地方教育發展基金－臺北市立啟聰學校

40501802-65

基金用途－建築及設備計畫明細表

中華民國105年度

單位：新臺幣元

前年度決算數	上年度預算數	科 目		本年度預算數				說 明
		編 號	名 稱	單位	數量	單價	金額	
				組	1	12,000	12,000	水管型溫度感測器。
				式	1	121,723	121,723	二、委託技術服務費(總包價法)。
				式	1	27,374	27,374	三、工程管理費(按施工費2%提列)。
			實習大樓暨專 科大樓遮陽設 施改善工程				1,412,293	
		581	遞延修繕房 屋建築支出				1,412,293	
							1,319,900	一、施工費
				公尺	315	3,000	945,000	遮陽板(實習大樓、專科大樓)。
				平方公尺	315	460	144,900	施工架(鷹架含護網)。
				天	6	10,000	60,000	吊車。
				公尺	85	2,000	170,000	圍籬工程(含告示牌)。
				式	1	65,995	65,995	二、委託技術服務費(總包價法)。
				式	1	26,398	26,398	三、工程管理費(按施工費2%提列)。
6,783,670	10,427,387		校園整修工程					
6,783,670	10,427,387	581	遞延修繕房					

臺北市地方教育發展基金－臺北市立啟聰學校

基金用途－建築及設備計畫明細表

中華民國105年度

單位：新臺幣元

前年度決算數	上年度預算數	科 目		本年度預算數				說 明
		編 號	名 稱	單位	數量	單價	金額	
			屋建築支出					

臺北市地方教育發展基金－臺北市立啟聰學校

40501802-67

預計平衡表

中華民國105年12月31日

單位：新臺幣元

103年(前年)12月31日		科 目		105年12月31日		104年(上年)12月31日				比較 增減(-)
決 算 數		編 號	名 稱	預 計 數		預 計 數	調 整 數(±)	調 整 後 預 計 數		
金 額	%			金 額	%			金 額	%	
4,058,654,262	100.00		資產合計	3,982,278,850	100.00	3,587,988,861	439,657,938	4,027,646,799	100.00	-45,367,949
4,058,654,262	100.00	1	資產	3,982,278,850	100.00	3,587,988,861	439,657,938	4,027,646,799	100.00	-45,367,949
83,222,365	2.05	11	流動資產	6,846,953	0.17	4,475,339	47,739,563	52,214,902	1.30	-45,367,949
81,230,907	2.00	111	現金	4,855,495	0.12	4,066,495	46,156,949	50,223,444	1.25	-45,367,949
81,230,907	2.00	1112	銀行存款	4,855,495	0.12	4,066,495	46,156,949	50,223,444	1.25	-45,367,949
4,437	0.00	113	應收款項	4,437	0.00	8,844	-4,407	4,437	0.00	
4,437	0.00	113Y	其他應收款	4,437	0.00	8,844	-4,407	4,437	0.00	
1,987,021	0.05	115	預付款項	1,987,021	0.05	400,000	1,587,021	1,987,021	0.05	
1,987,021	0.05	1154	預付費用	1,987,021	0.05	400,000	1,587,021	1,987,021	0.05	
4,392,897	0.11	12	投資、長期應收款項、貸墊款及準備金	4,392,897	0.11	3,625,983	766,914	4,392,897	0.11	
4,392,897	0.11	124	準備金	4,392,897	0.11	3,625,983	766,914	4,392,897	0.11	
3,071,503	0.08	1241	退休及離職準備金	3,071,503	0.08	2,268,965	802,538	3,071,503	0.08	
1,321,394	0.03	124Y	其他準備金	1,321,394	0.03	1,357,018	-35,624	1,321,394	0.03	
3,971,039,000	97.84	13	其他資產	3,971,039,000	99.72	3,579,887,539	391,151,461	3,971,039,000	98.59	
3,971,039,000	97.84	131	什項資產	3,971,039,000	99.72	3,579,887,539	391,151,461	3,971,039,000	98.59	
22,427,195	0.55	1315	暫付及待結轉帳項	22,427,195	0.57	31,360,031	-8,932,836	22,427,195	0.56	
3,948,611,805	97.29	1316	代管資產	3,948,611,805	99.15	3,548,527,508	400,084,297	3,948,611,805	98.03	
4,058,654,262	100.00		負債及基金餘額合計	3,982,278,850	100.00	3,587,988,861	439,657,938	4,027,646,799	100.00	-45,367,949
3,961,836,112	97.61	2	負債	3,961,836,112	99.49	3,556,350,373	405,485,739	3,961,836,112	98.37	
8,319,930	0.20	21	流動負債	8,319,930	0.21	3,722,038	4,597,892	8,319,930	0.21	
8,319,730	0.20	212	應付款項	8,319,730	0.21	3,722,038	4,597,692	8,319,730	0.21	
3,111,765	0.08	2123	應付代收款	3,111,765	0.08	3,323,073	-211,308	3,111,765	0.08	
535,165	0.00	2125	應付費用	535,165	0.01	398,965	136,200	535,165	0.01	
4,672,800	0.12	2129	應付工程款	4,672,800	0.12		4,672,800	4,672,800	0.12	

臺北市地方教育發展基金－臺北市立啟聰學校

預計平衡表

中華民國105年12月31日

單位：新臺幣元

103年(前年)12月31日		科 目		105年12月31日		104年(上年)12月31日				比較 增減(-)
決 算 數		編 號	名 稱	預 計 數		預 計 數	調 整 數(±)	調 整 後 預 計 數		
金 額	%			金 額	%			金 額	%	
200	0.00	213	預收款項	200	0.00		200	200	0.00	
200	0.00	213Y	其他預收款	200	0.00		200	200	0.00	
3,953,516,182	97.41	22	其他負債	3,953,516,182	99.28	3,552,628,335	400,887,847	3,953,516,182	98.16	
3,953,516,182	97.41	221	什項負債	3,953,516,182	99.28	3,552,628,335	400,887,847	3,953,516,182	98.16	
1,126,185	0.03	2211	存入保證金	1,126,185	0.03	1,551,981	-425,796	1,126,185	0.02	
3,071,503	0.08	2213	應付退休及離職金	3,071,503	0.08	2,268,965	802,538	3,071,503	0.08	
3,948,611,805	97.28	2214	應付代管資產	3,948,611,805	99.15	3,548,527,508	400,084,297	3,948,611,805	98.04	
706,689	0.02	2215	暫收及待結轉帳項	706,689	0.02	279,881	426,808	706,689	0.02	
96,818,150	2.39	3	基金餘額	20,442,738	0.51	31,638,488	34,172,199	65,810,687	1.63	-45,367,949
96,818,150	2.39	31	基金餘額	20,442,738	0.51	31,638,488	34,172,199	65,810,687	1.63	-45,367,949
96,818,150	2.39	311	基金餘額	20,442,738	0.51	31,638,488	34,172,199	65,810,687	1.63	-45,367,949
96,818,150	2.39	3111	累積餘額	20,442,738	0.51	31,638,488	34,172,199	65,810,687	1.63	-45,367,949

註：1.信託代理與保證資產(負債)前年度決算數438,000元，上年度調整後預計數438,000元，本年度預計數438,000元。2.或有資產(負債)0元。3.本基金自93年度起，本固定項目分開原則，將屬長期固定帳項，包括固定資產382,161,519元，無形資產832,507元及長期債務0元，另立帳類管理，未納入本表。

臺北市地方教育發展基金－臺北市立啟聰學校

40501802-69

各項費用彙計表

中華民國105年度

單位：新臺幣元

前年度 決算數	上年度 預算數	計畫別	合計	特殊教育計畫	一般行政管理計畫	建築及設備計畫	
		用途別科目					
225,097,665	231,823,910	合計	222,207,756	172,097,623	40,170,143	9,939,990	
182,990,837	197,307,682	用人費用	191,486,597	154,379,875	37,106,722		
77,705,197	83,160,000	正式員額薪資	81,648,000	58,764,000	22,884,000		
73,135,897	78,840,000	職員薪金	77,328,000	58,764,000	18,564,000		
3,491,920	3,288,000	工員工資	3,288,000		3,288,000		
1,077,380	1,032,000	警餉	1,032,000		1,032,000		
3,736,536	3,246,576	聘僱及兼職人員薪資	3,246,576	1,618,992	1,627,584		
2,441,376	2,441,376	約僱職員薪金	2,441,376	813,792	1,627,584		
1,295,160	805,200	兼職人員酬金	805,200	805,200			
1,363,104	2,062,213	超時工作報酬	1,891,917	942,279	949,638		
1,210,355	1,671,453	加班費	1,780,637	830,999	949,638		
	265,000	值班費					
152,749	125,760	誤餐費	111,280	111,280			
17,787,731	21,599,172	獎金	20,989,672	15,277,224	5,712,448		
7,829,300	10,899,000	考績獎金	10,478,500	7,830,000	2,648,500		
9,958,431	10,700,172	年終獎金	10,511,172	7,447,224	3,063,948		
69,205,389	73,449,492	退休及卹償金	70,105,171	68,147,923	1,957,248		
68,340,552	72,725,916	職員退休及離職金	69,381,595	67,588,747	1,792,848		

臺北市地方教育發展基金－臺北市立啟聰學校

各項費用彙計表

中華民國105年度

單位：新臺幣元

前年度 決算數	上年度 預算數	計畫別	合計	特殊教育計畫	一般行政管理計畫	建築及設備計畫	
		用途別科目					
418,920	164,400	工員退休及離職金	164,400		164,400		
445,917	559,176	卹償金	559,176	559,176			
13,192,880	13,790,229	福利費	13,605,261	9,629,457	3,975,804		
8,248,668	7,658,052	分擔員工保險費	7,674,624	5,297,820	2,376,804		
226,000	312,000	傷病醫藥費	312,000	312,000			
1,280,786	1,508,220	員工通勤交通費	1,436,400	869,400	567,000		
3,437,426	4,311,957	其他福利費	4,182,237	3,150,237	1,032,000		
13,462,530	12,652,722	服務費用	12,692,480	10,020,615	2,671,865		
2,409,448	3,630,965	水電費	3,663,358	3,663,358			
2,298,108	2,789,105	工作場所電費	2,865,148	2,865,148			
111,340	301,860	工作場所水費	269,010	269,010			
	540,000	氣體費	529,200	529,200			
247,244	412,825	郵電費	367,106	367,106			
58,375	62,825	郵費	52,106	52,106			
188,869	350,000	電話費	315,000	315,000			
463,496	264,160	旅運費	264,160	211,260	52,900		
97,359	161,200	國內旅費	161,200	139,500	21,700		
3,200	32,160	貨物運費	32,160	32,160			

臺北市地方教育發展基金－臺北市立啟聰學校

40501802-71

各項費用彙計表

中華民國105年度

單位：新臺幣元

前年度 決算數	上年度 預算數	計畫別	合計	特殊教育計畫	一般行政管理計畫	建築及設備計畫	
		用途別科目					
362,937	70,800	其他旅運費	70,800	39,600	31,200		
509,362	926,325	印刷裝訂與廣告費	926,585	926,585			
509,362	926,325	印刷及裝訂費	926,585	926,585			
1,649,991	1,931,140	修理保養及保固費	2,018,390	2,010,090	8,300		
977,382	875,400	一般房屋修護費	966,600	966,600			
530,526	639,890	機械及設備修護費	639,890	639,890			
77,050	252,250	交通及運輸設備修護費	248,300	240,000	8,300		
65,033	163,600	什項設備修護費	163,600	163,600			
3,695	937	保險費	2,915		2,915		
3,695	937	交通及運輸設備保險費	2,915		2,915		
4,463,076	2,136,200	一般服務費	2,412,036	952,036	1,460,000		
4,931	7,200	佣金、匯費、經理費及手續費	4,896	4,896			
1,119,188	1,942,660	外包費	2,135,140	759,140	1,376,000		
3,162,319		計時與計件人員酬金					
176,638	186,340	體育活動費	272,000	188,000	84,000		
3,563,879	3,197,770	專業服務費	2,885,530	1,890,180	995,350		
2,468,239	1,695,420	講課鐘點、稿費、出席審查及查詢費	1,575,180	1,575,180			
166,000	168,000	委託檢驗(定)試驗認證費	168,000		168,000		

臺北市地方教育發展基金－臺北市立啟聰學校

各項費用彙計表

中華民國105年度

單位：新臺幣元

前年度 決算數	上年度 預算數	計畫別	合計	特殊教育計畫	一般行政管理計畫	建築及設備計畫	
		用途別科目					
11,920	18,000	試務甄選費	18,000	18,000			
	144,000	電子計算機軟體服務費	20,000	20,000			
917,720	1,172,350	其他	1,104,350	277,000	827,350		
152,339	152,400	公共關係費	152,400		152,400		
152,339	152,400	公共關係費	152,400		152,400		
4,087,946	4,033,668	材料及用品費	3,580,628	3,206,482	374,146		
2,610,035	2,161,377	使用材料費	1,903,315	1,862,289	41,026		
6,069	14,553	油脂	41,026		41,026		
2,603,966	2,146,824	設備零件	1,862,289	1,862,289			
1,477,911	1,872,291	用品消耗	1,677,313	1,344,193	333,120		
920,920	867,530	辦公(事務)用品	798,110	475,810	322,300		
89,946	93,699	報章什誌	93,231	93,231			
12,800	121,420	服裝	10,820		10,820		
74,140	60,000	醫療用品(非醫療院所使用)	60,000	60,000			
380,105	729,642	其他	715,152	715,152			
2,279,210	2,968,800	租金、償債與利息	2,973,600	2,973,600			
2,279,210	2,968,800	交通及運輸設備租金	2,968,800	2,968,800			
2,279,210	2,968,800	車租	2,968,800	2,968,800			

臺北市地方教育發展基金－臺北市立啟聰學校

40501802-73

各項費用彙計表

中華民國105年度

單位：新臺幣元

前年度 決算數	上年度 預算數	計畫別 用途別科目	合計	特殊教育計畫	一般行政管理計畫	建築及設備計畫	
		什項設備租金	4,800	4,800			
		什項設備租金	4,800	4,800			
19,362,908	13,079,264	購建固定資產、無形資產及非 理財目的之長期投資	9,939,990			9,939,990	
12,399,878	2,651,877	購置固定資產	3,803,300			3,803,300	
5,789,477		擴充改良房屋建築及設備					
5,270,771	1,553,200	購置機械及設備	1,685,400			1,685,400	
35,000	54,000	購置交通及運輸設備	608,000			608,000	
1,304,630	1,044,677	購置什項設備	1,509,900			1,509,900	
179,360		購置無形資產	144,000			144,000	
179,360		購置電腦軟體	144,000			144,000	
6,783,670	10,427,387	遞延支出(臺北市地方教育 發展基金及臺北市臺北都會 區捷運固定資產重置基金專 用)	5,992,690			5,992,690	
6,783,670	10,427,387	遞延修繕房屋建築支出	5,992,690			5,992,690	
27,230	25,756	稅捐及規費(強制費)	157,602	140,192	17,410		
4,744	4,744	土地稅	118,788	118,788			
4,744	4,744	一般土地地價稅	118,788	118,788			
1,576	3,152	房屋稅	21,404	21,404			

臺北市地方教育發展基金－臺北市立啟聰學校

各項費用彙計表

中華民國105年度

單位：新臺幣元

前年度 決算數	上年度 預算數	計畫別	合計	特殊教育計畫	一般行政管理計畫	建築及設備計畫	
		用途別科目					
1,576	3,152	一般房屋稅	21,404	21,404			
11,230	11,230	消費與行為稅	11,230		11,230		
11,230	11,230	使用牌照稅	11,230		11,230		
9,680	6,630	規費	6,180		6,180		
3,500	450	行政規費與強制費					
6,180	6,180	汽車燃料使用費	6,180		6,180		
1,100,640	1,369,988	會費、捐助、補助、分攤、照 護、救濟與交流活動費	1,019,889	1,019,889			
69,771	71,200	捐助、補助與獎助	28,000	28,000			
19,000	28,000	獎助學員生給與	28,000	28,000			
50,771	43,200	其他					
1,030,869	1,298,788	補貼(償)、獎勵、慰問、照 護與救濟	991,889	991,889			
10,000		慰問金、照護及濟助金					
1,020,869	1,298,788	其他	991,889	991,889			
1,786,364	386,030	其他	356,970	356,970			
1,786,364	386,030	其他支出	356,970	356,970			
1,786,364	386,030	其他	356,970	356,970			

臺北市地方教育發展基金－臺北市立啟聰學校

40501802-75

員工人數彙計表

中華民國105年度

單位：人

計畫及項目	本年度預算數	上年度預算數	本年度增減數	增減原因
合計	136	136		
特殊教育計畫部分	94	94		
正式職員	92	92		
臨時職員	2	2		
一般行政管理計畫部分	42	42		
正式職員	29	29		
臨時職員	4	4		
正式工員	9	9		

註：1.本表不包含臨時工員人數。

2.本表臨時職員係指奉准有案之約聘僱人員。

用人費用

中華民國

計畫及項目	合計	正式員額薪資	聘僱及兼職人員薪資	超時工作報酬	津貼	獎金		
						年終獎金	績效獎金	考績獎金
合計	191,486,597	81,648,000	3,246,576	1,891,917		10,511,172		10,478,500
特殊教育計畫	154,379,875	58,764,000	1,618,992	942,279		7,447,224		7,830,000
職員薪金	58,764,000	58,764,000						
約僱職員薪金	813,792		813,792					
兼職人員酬金	805,200		805,200					
加班費	830,999			830,999				
誤餐費	111,280			111,280				
考績獎金	7,830,000							7,830,000
年終獎金	7,447,224					7,447,224		
職員退休及離職金	67,588,747							
卹償金	559,176							
分擔員工保險費	5,297,820							
傷病醫藥費	312,000							
員工通勤交通費	869,400							
其他福利費	3,150,237							
一般行政管理計畫	37,106,722	22,884,000	1,627,584	949,638		3,063,948		2,648,500
職員薪金	18,564,000	18,564,000						
工員工資	3,288,000	3,288,000						

彙計表

105年度

單位：新臺幣元

其他獎金	退休及卹償金		資遣費	福 利 費					提繳費
	退休金	卹償金		分擔保險費	傷病醫藥費	提撥福利金	員工通勤交通費	其他福利費	
	69,545,995	559,176		7,674,624	312,000		1,436,400	4,182,237	
	67,588,747	559,176		5,297,820	312,000		869,400	3,150,237	
	67,588,747	559,176		5,297,820	312,000		869,400	3,150,237	
	1,957,248			2,376,804			567,000	1,032,000	

計畫及項目	合計	正式員額薪資	聘僱及兼職人員薪資	超時工作報酬	津貼	獎金		
						年終獎金	績效獎金	考績獎金
警餉	1,032,000	1,032,000						
約僱職員薪金	1,627,584		1,627,584					
加班費	949,638			949,638				
考績獎金	2,648,500							2,648,500
年終獎金	3,063,948					3,063,948		
職員退休及離職金	1,792,848							
工員退休及離職金	164,400							
分擔員工保險費	2,376,804							
員工通勤交通費	567,000							
其他福利費	1,032,000							

註：本表不包含臨時工員薪津。

彙計表

105年度

單位：新臺幣元

其他獎金	退休及卹償金		資遣費	福 利 費					提繳費
	退休金	卹償金		分擔保險費	傷病醫藥費	提撥福利金	員工通勤交通費	其他福利費	
	1,792,848			2,376,804			567,000		
	164,400							1,032,000	

臺北市地方教育發展基金－臺北市立啟聰學校

聘用及約僱人員明細表

中華民國105年度

單位：新臺幣元

區分及職稱	人數	擔任工作	聘用或約僱 起訖期間	薪點	年需經費	月 支					經費來源 及其科目
						小計	折合 金額	勞保 保險費	健康 保險費	離職 儲金	
合計	6				3,271,164						
約僱人員小計	6				3,271,164						
約僱人員(280)	2	協助辦理教學活動。	105/1/1-105/12/31	280	1,090,388	33,908	33,908				特殊教育計畫
約僱人員(280)	4	負責本校住宿生之生活 照顧、管理及訓練等。	105/1/1-105/12/31	280	2,180,776	33,908	33,908				一般行政管理計畫

臺北市地方教育發展基金－臺北市立啟聰學校

40501802-81

增購及汰舊換新各種公務車輛明細表

中華民國105年度

單位：新臺幣元

項 目	單位	合 計		增 購 部 分		汰 舊 換 新 部 分		說 明
		數量	金額	數量	金額	數量	金額	
合 計		1	550,000			1	550,000	
客貨兩用車	輛	1	550,000			1	550,000	

臺北市地方教育發展基金－臺北市立啟聰學校

車輛明細表

中華民國105年度

單位：新臺幣元

工作計畫別	車輛種類	車號	廠牌及引擎號碼	購置年月	汽缸總排氣量(立方公分)	合計	牌照稅(全年)	燃料使用費(全年)	油料費(全年)			液化石油氣(全年)			修護費	檢驗執照及保險費
									數量(公升)	單價	金額	數量(公升)	單價	金額		
合計	車輛1輛					69,651	11,230	6,180			41,026			8,300	2,915	
一般行政管理計畫	客貨兩用車1輛					69,651	11,230	6,180			41,026			8,300	2,915	
	客貨兩用車(汰換)	2A-4527		2016	2,000	69,651	11,230	6,180	1,584	25.9	41,026			8,300	2,915	

臺北市地方教育發展基金－臺北市立啟聰學校

40501802-83

單位（或計畫）成本分析表

中華民國105年度

單位：新臺幣元

計畫別	單位	單位成本	數量	預算數	說明
合計				222,207,756	
特殊教育計畫				172,097,623	
一般行政管理計畫				40,170,143	
建築及設備計畫				9,939,990	

臺北市地方教育發展基金－臺北市立啟聰學校

5年來主要業務計畫分析表

中華民國105年度

單位：新臺幣元

年 度 及 項 目	單 位	數 量	單位成本或 平均利(費)率	金 額	說 明
(本)年度預算數				172,097,623	
特殊教育計畫				172,097,623	
(上)年度預算數				178,344,845	
特殊教育計畫				178,344,845	
(前)年度決算數				168,598,083	
特殊教育計畫				168,598,083	
(102)年度決算數				170,361,671	
特殊教育計畫				170,361,671	
(101)年度決算數				179,958,122	
特殊教育計畫				179,958,122	

臺北市地方教育發展基金－臺北市立啟聰學校

40501802-85

固定項目明細表

中華民國105年度

單位：新臺幣元

項 目	期初餘額	本年度增加	本年度減少	期末餘額	說 明
資產	379,046,726	3,947,300		382,994,026	
房屋及建築	232,231,970			232,231,970	
機械及設備	75,867,452	1,685,400		77,552,852	
交通及運輸設備	6,233,859	608,000		6,841,859	
什項設備	22,164,553	1,509,900		23,674,453	
購建中固定資產	41,860,385			41,860,385	
電腦軟體	688,507	144,000		832,507	

註：92年度以前已提列折舊2,647,710元(包括機械及設備累計折舊1,970,810元、交通及運輸設備累計折舊67,553元、什項設備累計折舊609,347元)及已攤銷費用61,050元(電腦軟體61,050元)，自93年度起，本固定項目分開原則，將屬長期固定帳項另立帳類管理(不再提列折舊及攤銷)。