

中華民國 110 年度

4-0501803

## 臺北市總預算

臺北市政府教育局主管

臺北市地方教育發展基金

臺北市立啟智學校附屬單位預算之分預算

(特別收入基金)

臺北市立啟智學校編

# 臺北市地方教育發展基金－臺北市立啟智學校

## 目次

中華民國110年度

一、財務摘要 .....	第 1 頁
二、業務計畫及預算概要 .....	第 3 -11 頁
三、預算主要表	
(一) 基金來源、用途及餘絀預計表 .....	第 13 頁
(二) 現金流量預計表 .....	第 14 頁
四、預算明細表	
(一) 基金來源－服務收入明細表 .....	第 15 頁
(二) 基金來源－財產處分收入明細表 .....	第 16 頁
(三) 基金來源－公庫撥款收入明細表 .....	第 17 頁
(四) 基金來源－學雜費收入明細表 .....	第 18 頁
(五) 基金來源－雜項收入明細表 .....	第 19 頁
(六) 基金用途－特殊教育計畫明細表 .....	第 20 -30 頁
(七) 基金用途－一般行政管理計畫明細表 .....	第 31 -34 頁
(八) 基金用途－建築及設備計畫明細表 .....	第 35 -37 頁
五、預算參考表	
(一) 預計平衡表 .....	第 39 頁
(二) 各項費用彙計表 .....	第 40 -47 頁
(三) 員工人數彙計表 .....	第 48 頁
(四) 用人費用彙計表 .....	第 50 -53 頁
(五) 聘用及約僱人員明細表 .....	第 54 -55 頁
(六) 單位（或計畫）成本分析表 .....	第 56 頁
(七) 5年來主要業務計畫分析表 .....	第 57 頁
(八) 資本資產明細表 .....	第 58 頁

# 臺北市地方教育發展基金－臺北市立啟智學校

## 財務摘要

中華民國110年度

單位：新臺幣千元

項 目	本 年 度	上 年 度	比較增減數	%
經營成績：				
基金來源	238,626	225,112	13,514	6.00
基金用途	256,789	253,389	3,400	1.34
賸餘(短絀)	-18,163	-28,277	10,114	--
餘絀情形：				
基金餘額	5,173	23,336	-18,163	-77.83
現金流量(註)：				
現金及約當現金之淨增(減)	-18,163	-28,277	10,114	--

附註：現金流量係採現金及約當現金基礎，包括現金及自投資日起3個月內到期或清償之債權證券。

本 頁 空 白

# 業務計畫及預算概要

# 臺北市地方教育發展基金 - 臺北市立啟智學校 業務計畫及預算概要

中華民國 110 年度

## 壹、基金概況

### 一、設立宗旨及願景：

- (一) 本校遵照憲法第 158 及 160 條暨特殊教育法第 1 條規定，教育文化應發展國民之民族精神、自治精神，國民道德與健全體格、科學及生活智能，使身心障礙之國民，均有接受適性教育之權利。
- (二) 本校自 91 年度起依教育經費編列與管理法第 13 條規定設置「臺北市地方教育發展基金」，以促進教育健全發展，提昇教育經費運用績效。
- (三) 本校設有幼兒、國小、國中、高職等部別，施以適合其能力之教育，以發展身心潛能、培養其健全人格及增進服務社會能力。

### 二、施政重點：

- (一) 開啟多元智慧：尊重每個學生獨特的個性，以多元智慧的觀點協助他找到生命的亮點，肯定天生我才必有用，能知於學，樂於學。
- (二) 培養生活能力：培養學生帶得走的公民關鍵能力，強化自我管理、閱讀理解、理性批判、問題解決、奉獻服務、溝通表達等核心素養。
- (三) 蘊育人文情懷：在溫馨開放的校園文化中，孕育人文情懷，學會尊重、包容；建構生命的價值、完成人性的開展。
- (四) 建置溫馨民主的校園文化：
  1. 以參與式管理、落實行政、教師會、家長會三者的良性互動。
  2. 以學生第一，教學優先的觀念提昇行政服務效率。
  3. 放下威權心態，開啟校園民主之風氣。
- (五) 推動適性教學：
  1. 落實校本課程理念，採多元化、活潑化的教學及評量。
  2. 運用校內、外資源，加強多元學習能力。
  3. 關懷弱勢學生之教學及輔導。
  4. 推動行動學習，充實學生運用資訊之知能，並提昇教師運用學習載具教學之能力。
- (六) 辦理發展性的訓輔活動：
  1. 辦理各項活動、競賽及展演。
  2. 推動校內外學習服務。
  3. 發展績優社團及校隊。
  4. 加強新興領域教育的辦理，並融入各科教學以收成效。
- (七) 辦理職業教育：
  1. 辦理適應社會變遷社區環境，積極培養適應之工作能力。

# 臺北市地方教育發展基金 - 臺北市立啟智學校 業務計畫及預算概要

中華民國 110 年度

2. 培養學生職業生活能力、態度與意願。
3. 結合社政、勞政等相關單位積極做好學生轉銜。

### 三、組織概況：

本校設置校長 1 人，綜理全校校務，下設教務處、學生事務處、總務處、實習輔導處、輔導室、北區特殊教育資源中心、會計室及人事室等單位。內部分層業務如下：

#### (一) 教務處：秉承校長之命，辦理全校教務事項。

1. 教學組：掌理課程編排、課業考查、教學研究及教學指導等事項。
2. 註冊組：掌理註冊、編班、轉學、休學及成績考查等有關學籍事項。
3. 設備組：掌理教學設備計畫之擬定、用具之管理、保管等事項。
4. 資訊組：掌理電腦設備及區域網路之管理、保管等事項。
5. 復健組：掌理相關專業服務、輔具管理、學生評量及其他相關復健訓練活動等事項。

#### (二) 學生事務處：秉承校長之命，辦理全校學生事務事項。

1. 訓育組：掌理訓育計畫之擬定，並透過各項活動，實施性別教育、人權教育與群己關係之教育。
2. 體育組：加強學生體能訓練，重視團隊合作精神與良好運動風度之養成。
3. 生教組：重視生活輔導之技巧與方法，加強道德教育與法律常識教育以落實全方位人格教育為目標。
4. 衛生組：重視校園環境之整理與美化，配合宣導環保教育與人口教育。

#### (三) 總務處：秉承校長之命，辦理全校總務事項。

1. 事務組：辦理校舍場地佈置及環境美化，監督校舍建築及整修，財物購買保管及分配等事項。
2. 文書組：辦理公文收發登記與典守學校印信，撰擬繕校及檔案保管等事項。
3. 出納組：辦理現金、票據、契約之保管等收支移轉等事項。

#### (四) 實習輔導處：秉承校長之命，掌理全校學生實習計畫之擬定及畢業生就業輔導等事項。

1. 實習組：掌理學生實習計畫之擬定及技能競賽、檢定、實習等事項。
2. 就業輔導組：掌理在校生職業輔導及畢業生就業調查、追蹤輔導及社區成人教育班等事項。

# 臺北市地方教育發展基金 - 臺北市立啟智學校 業務計畫及預算概要

中華民國 110 年度

(五) 輔導室：秉承校長之命，視學生身心狀況及需求提供發展性輔導，介入性輔導或處理性輔導，並掌理學生輔導與諮商，實施適性生涯輔導等事項。

輔導組：辦理學生學習輔導、生活輔導、生涯輔導、生命教育、性別平等教育、親職教育、教師研習服務等事項。

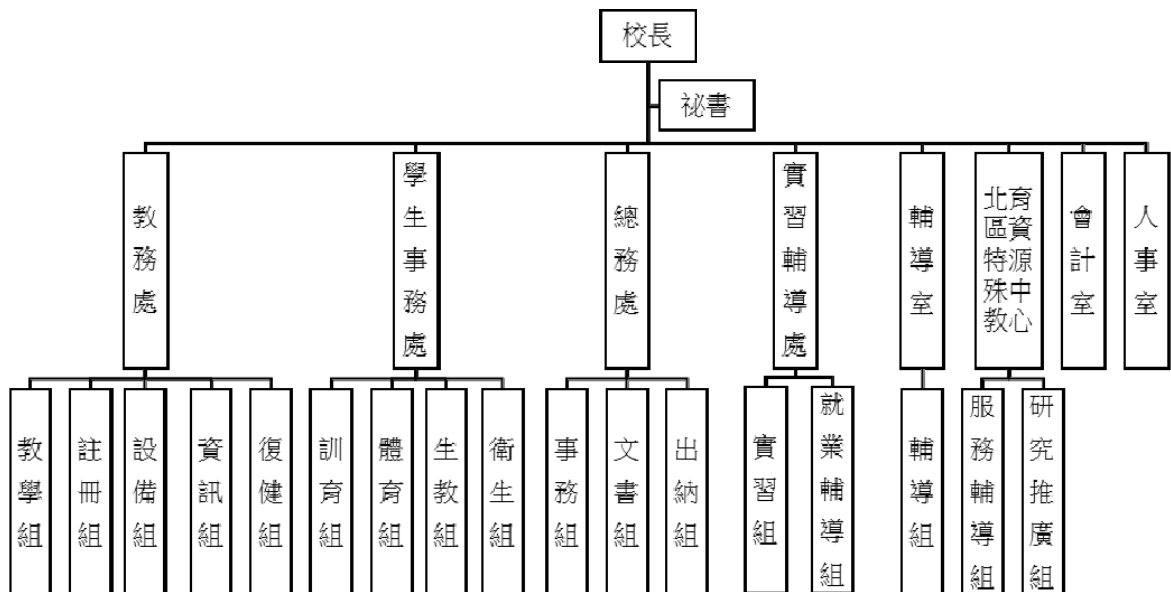
(六) 北區特殊教育資源中心：秉承校長及上級之命，辦理全市特教學生融合教育，以及發揮資源整合共享之功能。

1. 服務輔導組：辦理在家教育學生巡迴輔導，提供家長相關諮詢服務，提供物理、知動訓練場所，辦理相關專業團隊服務。

2. 研究推廣組：辦理智障學生鑑定、成人教育事宜及研究發展等。

(七) 會計室：秉承上級主計機關之監督與指導，並受校長之指揮，依法辦理歲計、會計、統計等事項。

(八) 人事室：秉承上級人事機關之監督與指導，並受校長之指揮，依法辦理人事管理查核等事項。





# 臺北市地方教育發展基金 - 臺北市立啟智學校

## 業務計畫及預算概要

中華民國 110 年度

### 四、基金歸類及屬性：

本校地方教育發展基金依據教育經費編列與管理法第 13 條規定設置，本基金為預算法第 4 條第 1 項第 2 款第 5 目所定之特別收入基金，以本府教育局為管理機關。

### 貳、業務計畫

#### 一、基金來源：

單位：新臺幣千元

業務計畫	本年度預算數	實施內容
勞務收入	81	本年度預計辦理教師甄選報名費收入。
財產收入	61	本年度預計辦理財產報廢變賣之殘值收入。
政府撥入收入	237,552	本年度預計由公庫撥入數。
教學收入	287	本年度預計收取學生之學費、雜費等收入。
其他收入	645	本年度預計收取學生實習校內外義賣業務收入及廠商履約逾期罰款等收入。

#### 二、基金用途：

單位：新臺幣千元

業務計畫	本年度預算數	實施內容
特殊教育計畫	200,625	本年度預計辦理教學事項為： <ol style="list-style-type: none"> <li>1. 各項教學、學生事務、圖書及輔導等業務。</li> <li>2. 新購教具、圖書等各科教學設備，充實各科教材及用具。</li> <li>3. 革新教學方法，提高教學效能。</li> <li>4. 教師甄選業務、指定活動等項目。</li> </ol>
一般行政管理計畫	46,655	本年度預計辦理事項為： <ol style="list-style-type: none"> <li>1. 綜理學校總務、人事、會計等業務。</li> <li>2. 配合校務推動行政處室支援工作，進而增進校務運作。</li> </ol>
建築及設備計畫	9,509	本年度預計辦理事項為： <ol style="list-style-type: none"> <li>1. 購置各學科教學課程需教學設備。</li> <li>2. 辦理教學大樓(國中部)電梯設施設</li> </ol>

# 臺北市地方教育發展基金 - 臺北市立啟智學校 業務計畫及預算概要

中華民國 110 年度

備改善。

3. 辦理活動中心空調汰換工程。
4. 辦理教學大樓室內櫃體改善工程。

## 參、預算概要

### 一、基金來源及用途之預計：

#### (一) 本年度基金來源：

服務收入 8 萬 1 千元、財產處分收入 6 萬 1 千元、公庫撥款收入 2 億 3,755 萬 2 千元、學雜費收入 28 萬 7 千元、雜項收入 64 萬 5 千元，本年度基金來源 2 億 3,862 萬 6 千元，較上年度預算數 2 億 2,511 萬 2 千元，增加 1,351 萬 4 千元，約 6%，主要係公庫撥款收入增編所致。

#### (二) 本年度基金用途：

特殊教育計畫 2 億 62 萬 5 千元，一般行政管理計畫 4,665 萬 5 千元，建築及設備計畫 950 萬 9 千元，本年度基金用途 2 億 5,678 萬 9 千元，較上年度預算數 2 億 5,338 萬 9 千元，增加 340 萬元，約 1.34%，主要係增編員額致人事費增加所致。

### 二、基金餘絀之預計：

本年度基金來源及用途相抵後，差短 1,816 萬 3 千元，較上年度預算數差短 2,827 萬 7 千元，減少 1,011 萬 4 千元，將移用以前基金餘額支應。

### 三、現金流量之預計：

本年度業務活動淨現金流出 1,816 萬 3 千元。

### 四、補辦預算事項：詳補辦預算明細表

#### (一) 固定資產之建設改良擴充 104 萬 8 千元

- 1.108 年度教育部補助臺北市辦理 108 年度身心障礙教育資本門經費 34 萬 3 千元。
- 2.108 年度教育部補助直轄市立特殊教育學校充實資訊教學暨學習資訊應用環境設備計畫 45 萬元。
- 3.108 年度教育部補助十二年國教身障生前導學校第二階段資本門經費 7 萬 5 千元。
- 4.108 年度教育部補助臺北市所屬各級學校特殊教育學生維生設備經費 7 萬 6 千元，學校自籌款由特殊教育計畫-328 醫療用品項下支應

# 臺北市地方教育發展基金 - 臺北市立啟智學校

## 業務計畫及預算概要

中華民國 110 年度

4 千元，共計 8 萬元。

5.109 年度教育部補助臺北市辦理 109 年度身心障礙教育資本門經費 10 萬元。

### 肆、以前年度計畫實施成果概述：

#### 一、前（108）年度計畫實施成果概述：

業務計畫	實施概況	實施成果
勞務收入	本年度預計辦理教師甄選報名費收入。	本年度已收取教師甄選報名費 1 萬 2 千元等。
財產收入	本年度預計辦理財產報廢變賣之殘值收入。	本年度已收取財產報廢變賣殘值收入 8 萬 8 千元等。
政府撥入收入	本年度預計由公庫撥入數。	本年度已收取公庫撥入數 2 億 8,005 萬 9 千元及教育部之補助計畫 638 萬 3 千元。
教學收入	本年度預計收取學生之學費、雜費等收入。	本年度已收取學生之學費、雜費等收入 29 萬 4 千元。
其他收入	本年度預計收取學生實習校內外義賣業務收入及廠商履約逾期罰款等收入。	本年度已收取學生實習校內外義賣業務收入 10 萬 3 千元、數位學生證補卡及廠商履約逾期罰款等收入 19 萬 6 千元。
特殊教育計畫	本年度預計辦理教學事項為： <ol style="list-style-type: none"> <li>1. 各項教學、學生事務、實習輔導、輔導及北區特殊教育資源中心等業務。</li> <li>2. 新購教具、圖書等各科教學設備，充實各科教材及用具。</li> <li>3. 革新教學方法，提高教學效能。</li> <li>4. 教師甄選業務、指定活</li> </ol>	購置工藝、自然、廣播、機具、圖書等各科教學設備，革新教學方法，充實各科教材，提高教學效能及辦理教師甄選業務、各項指定活動。

**臺北市地方教育發展基金 - 臺北市立啟智學校**  
**業務計畫及預算概要**

中華民國 110 年度

	動等項目。	
一般行政管理計畫	本年度預計辦理事項為： 1. 綜理學校總務、人事、會計等業務。 2. 配合校務推動行政處室支援工作，進而增進校務運作。	綜理學校總務、人事、會計等業務，並配合校務推動行政處室支援工作，進而增進校務運作，達成預期目標。
建築及設備計畫	本年度預計辦理事項為： 1. 購置各學科教學課程需教學設備。 2. 辦理全校防火門更新工程。 3. 辦理行政大樓(含活動中心)耐震補強暨斜屋頂、外牆、鋁門窗等改善工程。 4. 辦理行政辦公室設施設備優質化。 5. 辦理共融式遊戲場。	1. 購置各學科教學課程需教學設備。 2. 辦理全校防火門更新工程。 3. 辦理行政大樓(含活動中心)耐震補強暨斜屋頂、外牆、鋁門窗等改善暨行政大樓(含活動中心)優質化工程。 4. 辦理行政辦公室設施設備優質化。 5. 辦理共融式遊戲場。

二、上年度已過期間（109 年 1 月 1 日至 5 月 31 日止）計畫實施成果概述：

業務計畫	實施概況	實施成果
勞務收入	本年度截至 5 月 31 日止預計辦理教師甄選報名費收入。	本年度截至 5 月 31 日止已收取教師甄選報名費 1 千元。
財產收入	本年度截至 5 月 31 日止預計辦理財產報廢變賣之殘值收入。	本年度截至 5 月 31 日止已收取財產報廢變賣殘值收入未達 1 千元。
政府撥入收入	本年度截至 5 月 31 日止預計公庫撥入數。	本年度截至 5 月 31 日止已收取公庫撥入數 9,963 萬元及教育部之補助計畫 312 萬 6 千元。
教學收入	本年度截至 5 月 31 日止預計收取學生之 1 學期學費、雜費等收入。	本年度截至 5 月 31 日止已收取學生 1 學期學費、雜費收入 3 萬 8 千元

**臺北市地方教育發展基金 - 臺北市立啟智學校**  
**業務計畫及預算概要**

中華民國 110 年度

其他收入	本年度截至 5 月 31 日止預計收取學生實習校內外義賣業務收入及廠商履約逾期罰款等收入。	本年度截至 5 月 31 日止已收取學生實習校內外義賣業務收入 2 萬 8 千元及廠商履約逾期罰款等收入 9 萬元。
特殊教育計畫	<p>本年度截至 5 月 31 日止預計辦理教學事項為：</p> <ol style="list-style-type: none"> <li>1. 各項教學、學生事務、實習輔導、輔導及北區特殊教育資源中心等業務。</li> <li>2. 新購教具、圖書等各科教學設備，充實各科教材及用具。</li> <li>3. 革新教學方法，提高教學效能。</li> <li>4. 教師甄選業務、指定活動等項目。</li> </ol>	購置工藝、自然、廣播、機具、圖書等各科教學設備，革新教學方法，充實各科教材，提高教學效能及辦理教師甄選業務、各項指定活動。
一般行政管理計畫	<p>本年度截至 5 月 31 日止預計辦理事項為：</p> <ol style="list-style-type: none"> <li>1. 綜理學校總務、人事、會計等業務。</li> <li>2. 配合校務推動行政處室支援工作，進而增進校務運作。</li> </ol>	持續辦理學校總務、人事、會計等業務，並配合校務推動行政處室支援工作，進而增進校務運作，以達成預期目標。
建築及設備計畫	<p>本年度截至 5 月 31 日止預計辦理事項為：</p> <ol style="list-style-type: none"> <li>1. 購置各學科教學課程需教學設備招標作業。</li> <li>2. 辦理教學大樓及實習大樓(地下室至 3 樓)天花板修補工程招標作業。</li> <li>3. 辦理共融式遊戲場。</li> </ol>	<ol style="list-style-type: none"> <li>1. 購置各學科教學課程需教學設備招標作業。</li> <li>2. 辦理教學大樓及實習大樓(地下室至 3 樓)天花板修補工程招標作業。</li> <li>3. 辦理共融式遊戲場。</li> </ol>

# 臺北市地方教育發展基金－臺北市立啟智學校

## 補辦預算明細表

中華民國110年度

單位：新臺幣元

項 目	金額	辦理年度	說 明
合計	1,048,000		
固定資產之建設改良擴充	1,048,000		
購置機械及設備	948,000	108	
傾倒式特製擺位輪椅	64,000		教育部補助臺北市辦理108年度身心障礙教育資本門經費。
傾倒式特製擺位電動輪椅	76,000		教育部補助臺北市辦理108年度身心障礙教育資本門經費。
電動移位機	62,000		教育部補助臺北市辦理108年度身心障礙教育資本門經費。
手動仰躺式站立架	27,000		教育部補助臺北市辦理108年度身心障礙教育資本門經費。
可調斜面升降桌(大)	14,000		教育部補助臺北市辦理108年度身心障礙教育資本門經費。
個人電腦	100,000		教育部補助臺北市辦理108年度身心障礙教育資本門經費。
筆記型電腦	75,000		教育部補助十二年國教身障生前導學校第二階段資本門經費。
抽痰機	24,000		教育部補助臺北市所屬各級學校特殊教育學生維生設備經費。
血氧濃度計	18,000		教育部補助臺北市所屬各級學校特殊教育學生維生設備經費。
氧氣製造機	38,000		教育部補助臺北市所屬各級學校特殊教育學生維生設備經費34,000元，學校自籌4,000元，所需經費擬控留本校特殊教育計畫-328醫療用品項下支應。
VR系統廚房助手	450,000		教育部補助直轄市立特殊教育學校充實資訊教學暨學習資訊應用環境設備計畫。
購置機械及設備	100,000	109	
魏氏兒童智力量表第五版	100,000		教育部補助臺北市辦理109年度身心障礙教育資本門經費。

備註：各基金依預算法第 8 8 條規定補辦預算，應確係不及編入年度預算，且因經營環境發生重大變遷或正常業務(含執行中央補助款項目)之確實需要，並經主管機關核轉本府核准先行辦理者；不具急迫性之事項，仍應儘可能納入預算辦理。

本 頁 空 白

# 預算主要表



# 臺北市地方教育發展基金－臺北市立啟智學校

## 基金來源、用途及餘絀預計表

中華民國110年度

單位：新臺幣千元

前年度決算數	項 目	本年度預算數	上年度預算數	比較增減（－）
287,136	基金來源	238,626	225,112	13,514
12	勞務收入	81	81	
12	服務收入	81	81	
88	財產收入	61	46	15
88	財產處分收入	61	46	15
286,442	政府撥入收入	237,552	224,053	13,499
280,059	公庫撥款收入	237,552	224,053	13,499
6,383	政府其他撥入收入			
294	教學收入	287	287	
294	學雜費收入	287	287	
299	其他收入	645	645	
299	雜項收入	645	645	
299,275	基金用途	256,789	253,389	3,400
203,836	特殊教育計畫	200,625	198,636	1,989
44,195	一般行政管理計畫	46,655	45,711	944
51,243	建築及設備計畫	9,509	9,042	467
-12,139	本期賸餘(短絀)	-18,163	-28,277	10,114
63,752	期初基金餘額	23,336	31,302	-7,966
51,613	期末基金餘額	5,173	3,025	2,148

註：前年度決算數細數之和與總數或略有出入，係四捨五入關係，以下各表同。

臺北市地方教育發展基金－臺北市立啟智學校

現金流量預計表

中華民國110年度

單位：新臺幣千元

項 目	本 年 度 預 算 數	說 明
業務活動之現金流量		
本期賸餘(短絀)	-18,163	
業務活動之淨現金流入(流出)	-18,163	
其他活動之現金流量		
其他活動之淨現金流入(流出)		
現金及約當現金之淨增(淨減)	-18,163	
期初現金及約當現金	33,955	
期末現金及約當現金	15,792	

註：本表係採現金及約當現金基礎，包括現金及自投資日起3個月內到期或清償之債權證券。

# 預算明細表

臺北市地方教育發展基金－臺北市立啟智學校

基金來源－服務收入明細表

中華民國110年度

單位：新臺幣元

科 目	單位	本 年 度 預 算 數			說 明
		數量 業務量	利(費)率	金 額	
合計				81,000	
服務收入	人	270	300	81,000	較上年度預算數81,000元，無增減。 教師甄選。

臺北市地方教育發展基金－臺北市立啟智學校

基金來源－財產處分收入明細表

中華民國110年度

單位：新臺幣元

科目	單位	本年度預算數			說明
		數量 業務量	利(費)率	金額	
合計				61,000	
財產處分收入	年	1	61,000	61,000	較上年度預算數46,000元，增加15,000元。 拍賣報廢財產。

臺北市地方教育發展基金－臺北市立啟智學校

基金來源－公庫撥款收入明細表

中華民國110年度

單位：新臺幣元

科目	單位	本年度預算數			說明
		數量 業務量	利(費)率	金額	
合計				237,552,000	
公庫撥款收入	年	1	237,552,000	237,552,000	較上年度預算數224,053,000元，增加13,499,000元。 市府補助款。

# 臺北市地方教育發展基金－臺北市立啟智學校

## 基金來源－學雜費收入明細表

中華民國110年度

單位：新臺幣元

科 目	單位	本 年 度 預 算 數			說 明
		數量 業務量	利(費)率	金 額	
合計				287,000	
學雜費收入				287,000	較上年度預算數287,000元，無增減。
	人、學期	13x2	2,955	76,830	幼兒園全日班雜費收入預估學生13人。
	年	1	170	170	配合預算編列至千元，增列進位數170元。
	人、學期	15x2	7,000	210,000	幼兒園全日班學費收入預估學生15人。

臺北市地方教育發展基金－臺北市立啟智學校

基金來源－雜項收入明細表

中華民國110年度

單位：新臺幣元

科目	單位	本年度預算數			說明
		數量 業務量	利(費)率	金額	
合計				645,000	
雜項收入				645,000	較上年度預算數645,000元，無增減。
	學期	2	50,000	100,000	學生實習校內外義賣業務(收支對列)。
	年	1	545,000	545,000	廠商履約逾期罰款及其他雜項收入。



# 臺北市地方教育發展基金－臺北市立啟智學校

## 基金用途－特殊教育計畫明細表

中華民國110年度

單位：新臺幣元

前年度 決算數	上年度 預算數	科 目	本 年 度 預 算 數	說 明
203,836,162	198,636,000	合計	200,625,000	
171,636,807	167,493,000	用人費用	169,778,000	
83,021,460	77,568,000	正式員額薪資	79,620,000	較上年度預算數77,568,000元，增加2,052,000元。
83,021,460	77,568,000	職員薪金	79,620,000	79,620,000 教職員135人薪金(詳用人費用彙計表)(含教育部補助導師費1,008,000元)。
9,055,792	10,394,488	聘僱及兼職人員薪資	10,420,888	較上年度預算數10,394,488元，增加26,400元。
822,791	1,092,792	聘用人員薪金	1,092,792	1,092,792 在校護理人員2人薪金(詳聘用及約僱人員明細表)。
6,591,277	6,510,336	約僱職員薪金	6,510,336	6,510,336 約僱教師助理員16人薪金(詳聘用及約僱人員明細表)。
1,641,724	2,791,360	兼職人員酬金	2,817,760	
			460,800	補助調整授課國小特教教師鐘點費，總節數18人*2節*40週=1,440節，每節320元(教育部補助款)。
			1,036,800	補助調整授課國中特教教師鐘點費，總節數36人*2節*40週=2,880節，每節360元(教育部補助款)。
			149,760	補助調整授課鐘點費之外聘教師勞、健保及勞退費用(教育部補助款)。
			316,800	教師代課鐘點費，本校國中部編制教師總人數36人，按9分之1計，編列4人，每人220節，總節數4人x220節=880節，每節360元。
			140,800	教師代課鐘點費，本校國小部編制教師總人數18人，按9分之1計，編列2人，每人220節，總節數2人*220節=440節，每節320元。
			712,800	教師代課鐘點費，本校高職部編制專任教師總人數81人，按9分之1計，編列9人，每人18節11月，總節數9人*18節*11月=1,782節，每節400元。
339,892	880,404	超時工作報酬	880,404	較上年度預算數880,404元，無增減。
339,892	880,404	加班費	880,404	

# 臺北市地方教育發展基金－臺北市立啟智學校

## 基金用途－特殊教育計畫明細表

中華民國110年度

單位：新臺幣元

前年度 決算數	上年度 預算數	科 目	本 年 度 預 算 數	說 明
			471,739	不休假出勤加班費。
			259,000	辦理學生事務加班費。
			60,125	趕辦業務活動、慶典加班費。
			28,490	就業市場調查加班費。
			11,100	教師甄選加班費。
			27,750	學生鑑定工作人員加班費(北區)。
			22,200	特教資源中心工作人員加班費(北區)。
17,036,630	16,018,392	獎金	17,537,892	較上年度預算數16,018,392元，增加1,519,500元。
6,313,560	6,464,000	考績獎金	6,635,000	
			6,635,000	依考績法規定核發之獎金。
10,723,070	9,554,392	年終獎金	10,902,892	
			9,952,500	依規定於年節加發之獎金。
			813,792	約僱教師助理員依規定於年節加發之獎金。
			136,600	在校護理人員依規定於年節加發之獎金。
49,822,401	50,587,033	退休及卹償金	49,668,412	較上年度預算數50,587,033元，減少918,621元。
49,798,797	50,564,136	職員退休及離職金	49,644,816	
			6,336,720	提撥退撫基金。
			390,528	約僱教師助理員提撥離職儲金。
			42,852,000	退休人員月退休金，126人*28,100元*12月=42,487,200元；退休遺族月撫慰金，2人*15,200元*12月=364,800元，合計42,852,000
			65,568	在校護理人員提撥離職儲金。
23,604	22,897	卹償金	23,596	
			23,596	遺族年撫卹金(101年3月至111年2月，共計10年，每年23,810元*2*基數5*比例22/222=23,596元)。
12,360,632	12,044,683	福利費	11,650,404	較上年度預算數12,044,683元，減少394,279元。
9,217,789	7,259,712	分擔員工保險費	7,430,172	
			6,540,468	分擔公保、勞保、健保費。
			761,856	約僱教師助理員分擔勞保、健保費。
			127,848	在校護理人員分擔勞保、健保費。

# 臺北市地方教育發展基金－臺北市立啟智學校

## 基金用途－特殊教育計畫明細表

中華民國110年度

單位：新臺幣元

前年度 決算數	上年度 預算數	科 目	本 年 度 預 算 數	說 明
171,000	404,500	傷病醫藥費	429,700	
			25,200	職業安全衛生健康檢查經費，21人*1,200元(新增)。
			352,000	教職員健康檢查費，22人*16,000元。
			52,500	教職員健康檢查費，15人*3,500元。
1,230,450	1,777,860	員工通勤交通費	1,777,860	
			30,240	在校護理人員上下班交通費，2人*12月*2段*630元。
			241,920	約僱教師助理員上下班交通費，16人*12月*2段*630元。
			157,500	教師上下班交通費，25人*10月*1段*630元。
			1,348,200	教師上下班交通費，107人*10月*2段*630元。
1,741,393	2,602,611	其他福利費	2,012,672	
			304,000	休假旅遊補助費。
			256,000	約僱教師助理員休假旅遊補助費。
			32,000	在校護理人員休假旅遊補助費。
			48,000	退休人員三節慰問金，8人*6,000元。
			125,420	結婚補助，2人*2月*31,355元。
			365,000	喪葬補助費，2人*5月*36,500元。
			882,252	子女教育補助費。
11,997,342	9,464,000	服務費用	9,161,000	
1,618,108	1,876,624	水電費	1,729,324	較上年度預算數1,876,624元，減少147,300元。
1,434,052	1,689,136	工作場所電費	1,545,268	
			1,545,268	班級電費。
184,056	187,488	工作場所水費	184,056	
			184,056	班級水費。
168,342	204,144	郵電費	204,144	較上年度預算數204,144元，無增減。
40,978	44,144	郵費	44,144	
			44,144	寄發成績單及各類公文用郵資。
127,364	160,000	電話費	160,000	
			160,000	教學暨公務聯絡用電話費。
360,813	173,850	旅運費	173,850	較上年度預算數173,850元，無增減。

# 臺北市地方教育發展基金－臺北市立啟智學校

## 基金用途－特殊教育計畫明細表

中華民國110年度

單位：新臺幣元

前年度 決算數	上年度 預算數	科 目	本 年 度 預 算 數	說 明
354,455	157,850	國內旅費	157,850	17,100 教職員因公短程車資。 9,000 教師輔導學生校外實習短程車資。 60,450 校外教學隨隊人員出差旅費，13人*3天*1,550元。 62,000 參加各項活動比賽或公務出差旅費(高職部)，10人*4天*1,550元。 9,300 參加各項活動比賽或公務出差旅費(國中部)，3人*2天*1,550元。
5,800	16,000	貨物運費	16,000	3,100 參加校外活動展覽等運費(國中部)。 12,900 參加校外活動展覽等運費(高職部)。
558		其他旅運費		
682,551	824,500	印刷裝訂與廣告費	759,500	較上年度預算數824,500元，減少65,000元。
682,551	824,500	印刷及裝訂費	759,500	14,500 各項活動用海報、請柬等印製費。 100,000 印製各種教學用報表、聘書、獎狀等費用。 81,000 教材編印費。 66,000 印製轉銜輔導手冊。 367,200 影印機使用費，6臺*12月*8,500張*0.6元。 48,800 補充教材編印費。 5,000 運動會用海報、請柬等印製費。 1,000 教師專業成長印刷費。 38,000 研習資料印刷費(北區)。 38,000 鑑定安置用印刷費(北區)。
2,414,401	2,420,000	修理保養及保固費	2,329,600	較上年度預算數2,420,000元，減少90,400元。
986,732	1,225,000	一般房屋修護費	1,250,000	校舍建築物等修繕費。
42,800	55,000	機械及設備修護費	50,600	電腦設備維護費(電腦專案計畫)。
1,384,869	1,140,000	雜項設備修護費	1,029,000	各項財物設備修理保養費。

# 臺北市地方教育發展基金－臺北市立啟智學校

## 基金用途－特殊教育計畫明細表

中華民國110年度

單位：新臺幣元

前年度 決算數	上年度 預算數	科 目	本 年 度 預 算 數	說 明
			489,000	輔具維修及耗材更換(北區)。
1,789,222	1,525,672	一般服務費	1,530,772	較上年度預算數1,525,672元，增加5,100元。
11,887	7,992	佣金、匯費、經理費及手續費	7,092	
			7,092	委託超商代收學雜費手續費，591人*2學期*6元。
1,550,376	1,217,680	計時與計件人員酬金	1,217,680	
			1,217,680	聘用臨時特教教師助理員經費，2人*608,840元。
226,959	300,000	體育活動費	306,000	
			4,000	文康活動費，本校編列在校護理人員2人，每人編列2,000元。
			302,000	文康活動費，本校編列教職員135人，約僱教師助理員16人，合計151人，每人編列2,000元。
4,963,905	2,439,210	專業服務費	2,433,810	較上年度預算數2,439,210元，減少5,400元。
4,476,155	1,760,400	講課鐘點、稿費、出席審查及查詢費	1,759,500	
			14,000	講座鐘點費，7節*2,000元。
			48,000	輔導活動研習講座鐘點費，24節*2,000元。
			360,000	教材編輯費，50班*12月*600元。
			56,000	分組活動講座鐘點費，28節*2,000元。
			6,000	綠屋頂平臺種植計畫講座鐘點費，3節*2,000元。
			900,000	醫療專業人員輔導鐘點費(北區)。
			116,000	成人教育講座鐘點費(北區)，58節*2,000元。
			72,000	研習講座鐘點費(北區)，36節*2,000元。
			90,000	學生鑑定專家出席費(北區)，36人次*2,500元。
			15,000	在家教育代金審查專家出席費(北區)，6人次*2,500元。
			36,000	教師專業成長進修研習講座鐘點費，18節*2,000元。
			8,000	性別平等教育宣導活動講座鐘點費，4節*2,000元。

# 臺北市地方教育發展基金－臺北市立啟智學校

## 基金用途－特殊教育計畫明細表

中華民國110年度

單位：新臺幣元

前年度 決算數	上年度 預算數	科 目	本 年 度 預 算 數	說 明
			10,000	小田園教育體驗學習講座鐘點費，5節*2,000元。
			2,500	行政大樓及實習大樓監測專家學者出席費1人次。
			26,000	輔導活動費-講座鐘點費，13節*2,000元。
169,310	122,310	委託檢驗(定)試驗認證費	113,310	
			47,310	建築物公共安全檢查簽證及申報費(1年1次)。
			16,800	消防安全檢測費(1年2次)。
			19,200	飲水機水質檢驗費，16臺*1,200元。
			30,000	行政大樓及實習大樓監測費及專業技師簽證費等。
6,890	60,000	試務甄選費	60,000	
			60,000	教師甄選試務費用。
27,200		電腦軟體服務費		
284,350	496,500	其他專業服務費	501,000	
			17,500	鑑定安置監場費(北區)，35人*1節*500元。
			110,000	鑑定安置試務人員(含委員會議)工作費(北區)，22人*5日*1,000元。
			207,000	學童午餐指導費(幼兒園、國小部及國中部)，23班*2人*9月*500元。
			45,000	工作人員午餐指導費，10人*9月*500元。
			121,500	學童午餐指導費(高職部)，27班*1人*9月*500元。
3,606,657	4,447,000	材料及用品費	4,474,000	
1,384,054	1,316,680	使用材料費	1,485,780	較上年度預算數1,316,680元，增加169,100元。
1,384,054	1,316,680	設備零件	1,485,780	
			20,000	小田園教育體驗學習計畫木質種菜盆、組合花箱等。
			16,000	綠屋頂平臺種植計畫種菜盆、組合花箱等設備。
			19,600	綠屋頂平臺種植計畫自動灑水系統，2組*9,800元。
			220,000	輔具(北區)。

# 臺北市地方教育發展基金－臺北市立啟智學校

## 基金用途－特殊教育計畫明細表

中華民國110年度

單位：新臺幣元

前年度 決算數	上年度 預算數	科 目	本 年 度 預 算 數	說 明
			160,000	一般教學用具。
			56,000	康樂體育器材。
			36,580	實習及評量用具。
			40,000	教學影片、影帶、掛圖等。
			60,000	木工、餐飲、居家、陶瓷工等用具(高職部)。
			4,000	新購電子溝通相簿，2本*2,000元(班級設備費移列)(新增)。
			9,500	新購四格拿走或放上溝通板1臺(班級設備費移列)(新增)。
			9,000	新購氣炸鍋，2臺*4,500元(班級設備費移列)(新增)。
			20,000	新購耳溫槍，8支*2,500元(班級設備費移列)(新增)。
			4,000	新購加壓馬達1個(班級設備費移列)(新增)。
			9,000	新購標籤機1臺(班級設備費移列)(新增)。
			5,000	新購立體聲槍型麥克風1組(班級設備費移列)(新增)。
			8,000	汰換傳真機1臺(班級設備費移列)(新增)。
			24,000	汰換額溫槍，8支*3,000元(班級設備費移列)(新增)。
			18,000	汰換戶外遮陽傘，3支*6,000元(班級設備費移列)(新增)。
			5,000	汰換鬆餅機，2臺*2,500元(班級設備費移列)(新增)。
			31,500	電腦設備維護及管理費(國中部)，5班*6,300元。
			12,600	電腦設備維護及管理費(國小部)，2班*6,300元。
			396,000	汰換T8 LED4尺2管(懸吊格柵式)，330盞*1,200元(普通教室照明移列)(新增)。
			105,600	汰換T8 LED4尺2管(黑板燈)，88盞*1,200元(普通教室照明移列)(新增)。
			34,400	汰換T8 LED(山型)，43盞*800元(普通教室照明移列)(新增)。
			162,000	汰換T8 LED2尺4管(輕鋼架)，135盞*1,200元

# 臺北市地方教育發展基金－臺北市立啟智學校

## 基金用途－特殊教育計畫明細表

中華民國110年度

單位：新臺幣元

前年度 決算數	上年度 預算數	科 目	本 年 度 預 算 數	說 明
2,222,603	3,130,320	用品消耗	2,988,220	(普通教室照明移列)(新增)。 較上年度預算數3,130,320元，減少142,100元。
335,685	1,175,930	辦公(事務)用品	1,190,150	
			160,000	教學用文具紙張。
			691,000	特教知動及生活訓練用教學材料、實驗材料、衛生器材等。
			200,000	巡迴輔導班教材費(北區)。
			20,000	研習用文具紙張(北區)。
			29,750	鑑定安置用文具紙張等(北區)。
			50,000	輔導活動費-活動用辦公用品、文具紙張、新版測驗工具及耗材等。
			20,000	輔導活動費-活動用教材教具。
			5,000	小田園教育體驗學習計畫用辦公用品、文具、園藝相關書籍等。
			11,000	運動會用文具紙張及碳粉。
			3,400	綠屋頂平臺種植計畫辦公事務用品、文具、園藝相關書籍等。
78,761	159,800	報章雜誌	159,800	
			99,000	圖書一批。
			60,800	訂閱特殊教育相關刊物。
76,074	150,000	農業與園藝用品及環境美化費	150,000	
			80,000	園藝科實習材料費。
			20,000	綠屋頂平臺種植計畫種子、菜苗、植栽及園藝材料等。
			10,000	綠屋頂平臺種植計畫種植用農具、盆器、防蚊網及土壤等。
			20,000	小田園教育體驗學習計畫用植栽及園藝材料等。
			20,000	小田園教育體驗學習計畫種植用農具、盆器、防蚊網及土壤等。
20,000	40,000	服裝	40,000	
			40,000	體育、社團等教學活動用服裝。
149,444	200,000	食品	200,000	



# 臺北市地方教育發展基金－臺北市立啟智學校

## 基金用途－特殊教育計畫明細表

中華民國110年度

單位：新臺幣元

前年度 決算數	上年度 預算數	科 目	本 年 度 預 算 數	說 明
			200,000	烹飪、餐飲、烘焙等實習材料費。
54,200	70,000	醫療用品(非醫療院所使用)	70,000	
			70,000	健康中心藥品、耗材、器具等。
1,508,439	1,334,590	其他用品消耗	1,178,270	
			3,000	教師專業成長用相關耗材等。
			3,600	教師甄選逾時誤餐費用，36人次*100元。
			6,300	教師甄試用茶水費。
			20,000	運動會工作人員逾時誤餐費用，200人次*100元。
			41,000	運動會用競賽場地規劃、佈置材料、獎牌、獎品等。
			54,000	輔導活動費-活動用道具、獎品及光碟等。
			3,000	國小學生活動費，15人*2學期*100元。
			17,000	性別平等教育教學及宣導活動用材料、媒材及獎品等。
			50,000	清潔服務實習材料費。
			41,000	體育、社團等教學活動用品。
			20,000	洗車、超商等實習材料費。
			100,000	辦理校內外義賣業務材料費(收支對列)。
			20,000	生活保健、照護等實習材料費。
			40,000	木工、手工藝、創意手工實習材料費。
			40,000	生活用品整理、洗衣、家務處理等實習材料費。
			10,000	陶藝實習材料費。
			360,000	垃圾袋費用、消毒藥水、衛生清潔用品費、衛生紙及教室佈置費。
			120,000	敬師活動費，200人*600元。
			4,800	校外工場參觀訪問逾時誤餐費用，48人次*100元。
			12,000	辦理各類評估暨活動工作人員逾時誤餐費用，120人次*100元。
			65,500	教職員因公逾時誤餐費用，655人次*100元。
			97,270	校外教學及各項活動費。
			6,000	研習場地、茶水等費用(北區)。

# 臺北市地方教育發展基金－臺北市立啟智學校

## 基金用途－特殊教育計畫明細表

中華民國110年度

單位：新臺幣元

前年度 決算數	上年度 預算數	科 目	本 年 度 預 算 數	說 明
			11,800	成人教育課程材料(北區)。
			12,000	研習人員逾時誤餐費用，120人次*100元(北區)。
			20,000	學生鑑定安置參加人員逾時誤餐費用，200人次*100元(北區)。
16,089,938	16,357,000	租金、償債、利息及相關手續費	16,357,000	
16,085,138	16,351,400	交通及運輸設備租金	16,351,400	較上年度預算數16,351,400元，無增減。
16,085,138	16,351,400	車租	16,351,400	16,351,400 學生免費通學專車車租。(為載運行動不方便之學生，每年以9.5個月計算，每月1,721,200元，3年訂約一次，第9次3年預算自109學年度至111學年度，預算總金額49,054,200元)
4,800	5,600	雜項設備租金	5,600	較上年度預算數5,600元，無增減。
4,800	5,600	雜項設備租金	5,600	5,600 電錶月租費。
427,440	748,000	會費、捐助、補助、分攤、照護、救濟與交流活動費	731,000	
63,000	86,000	捐助、補助與獎助	88,000	較上年度預算數86,000元，增加2,000元。
63,000	86,000	獎助學員生給與	88,000	10,000 教育關懷獎每校推薦1名學生獎助金。
			54,000	優秀學生獎學金，27班*2學期*1,000元(高職部)。
			24,000	優秀學生獎學金，12班*2學期*每班2名*500元(國中部)。
364,440	662,000	補貼、獎勵、慰問、照護與救濟	643,000	較上年度預算數662,000元，減少19,000元。
14,400		獎勵費用		
350,040	662,000	其他補貼、獎勵、慰問、照護與救濟	643,000	
			216,134	學生上下學交通費。
			330,000	清寒學生餐費補助，30人*200日*55元。
			23,266	低收入戶家庭幼生月費補助，1人*2學期*11,633元。
			73,600	補助學校午餐使用有機蔬菜或有機米計畫，230人*40週*1次*8元。

# 臺北市地方教育發展基金－臺北市立啟智學校

## 基金用途－特殊教育計畫明細表

中華民國110年度

單位：新臺幣元

前年度 決算數	上年度 預算數	科 目	本 年 度 預 算 數	說 明
77,978	127,000	其他	124,000	
77,978	127,000	其他支出	124,000	較上年度預算數127,000元，減少3,000元。
77,978	127,000	其他	124,000	
			100,800	執行學生路隊安全導護費及導護志工保險費。
			200	配合預算編列至千元，增列進位數200元。
			18,100	班級自治費(高職部)，181人*2學期*50元。
			3,400	班級自治費(國中部)，34人*2學期*50元。
			1,500	班級自治費(國小部)，15人*2學期*50元。

# 臺北市地方教育發展基金－臺北市立啟智學校

## 基金用途－一般行政管理計畫明細表

中華民國110年度

單位：新臺幣元

前年度 決算數	上年度 預算數	科 目	本 年 度 預 算 數	說 明
44,195,359	45,711,000	合計	46,655,000	
41,038,673	41,257,000	用人費用	41,873,000	
27,202,955	27,084,000	正式員額薪資	27,756,000	較上年度預算數27,084,000元，增加672,000元。
23,049,095	23,280,000	職員薪金	24,312,000	
			24,312,000	教職員38人薪金(詳用人費用彙計表)。
3,557,160	3,288,000	工員工資	2,928,000	
			2,928,000	工員8人工資(詳用人費用彙計表)。
596,700	516,000	警餉	516,000	
			516,000	校警1人薪金(詳用人費用彙計表)。
3,500		聘僱及兼職人員薪資		
3,500		兼職人員酬金		
923,016	1,082,641	超時工作報酬	1,066,641	較上年度預算數1,082,641元，減少16,000元。
923,016	1,082,641	加班費	1,066,641	
			936,861	不休假出勤加班費。
			19,980	趕辦急要公務加班費。
			53,280	校園安全刷卡、設定、解除人員加班費。
			13,320	校園安全校內同仁例假日人力支援加班費。
			43,200	校園安全夜間配合保全公司處理狀況加班費。
6,686,404	6,850,879	獎金	6,709,335	較上年度預算數6,850,879元，減少141,544元。
3,506,473	3,466,000	考績獎金	3,240,000	
			3,240,000	依考績法規定核發之獎金。
3,179,931	3,384,879	年終獎金	3,469,335	
			3,469,335	依規定於年節加發之獎金。
2,499,127	2,376,624	退休及卹償金	2,439,552	較上年度預算數2,376,624元，增加62,928元。
2,144,011	2,113,584	職員退休及離職金	2,205,312	
			2,205,312	提撥退撫基金。
355,116	263,040	工員退休及離職金	234,240	
			234,240	提撥勞工退休準備金。
3,723,671	3,862,856	福利費	3,901,472	較上年度預算數3,862,856元，增加38,616元。

# 臺北市地方教育發展基金－臺北市立啟智學校

## 基金用途－一般行政管理計畫明細表

中華民國110年度

單位：新臺幣元

前年度 決算數	上年度 預算數	科 目	本 年 度 預 算 數	說 明
				元。
2,665,790	2,438,016	分擔員工保險費	2,484,192	
			2,484,192	分攤公保、勞保、健保費。
458,525	672,840	員工通勤交通費	665,280	
			30,240	職員、技工、工友上下班交通費，4人*12月*1段*630元。
			635,040	職員、技工、工友上下班交通費，42人*12月*2段*630元。
599,356	752,000	其他福利費	752,000	
			752,000	休假旅遊補助費。
2,956,400	3,923,000	服務費用	4,318,000	
11,520	12,600	郵電費	12,600	較上年度預算數12,600元，無增減。
11,520	12,600	電話費	12,600	
			12,600	校園安全保全專線電話費用等。
	18,600	旅運費	18,600	較上年度預算數18,600元，無增減。
	18,600	國內旅費	18,600	
			18,600	因公市外出差旅費。
1,330	10,018	印刷裝訂與廣告費	10,460	較上年度預算數10,018元，增加442元。
1,330	10,018	印刷及裝訂費	10,460	
			5,000	表冊、簽到簿、服務手冊等印製費用(統籌業務費)。
			5,460	印製預算、決算等相關表報等費用(統籌業務費)。
197,723	393,734	修理保養及保固費	344,435	較上年度預算數393,734元，減少49,299元。
159,045	308,734	機械及設備修護費	308,435	
			36,000	水塔清潔費。
			48,000	發電機、電氣設備養護費。
			59,840	飲水機養護費。
			51,600	電梯保養費(國中部)。
			36,000	電梯保養費(高職部)。
			76,995	冷氣機養護費。
38,678	85,000	交通及運輸設備修護費	36,000	
			36,000	通訊設備維護費。
1,748	2,915	保險費		較上年度預算數2,915元，減少2,915元。

# 臺北市地方教育發展基金－臺北市立啟智學校

## 基金用途－一般行政管理計畫明細表

中華民國110年度

單位：新臺幣元

前年度 決算數	上年度 預算數	科 目	本 年 度 預 算 數	說 明
1,748	2,915	交通及運輸設備保險費		
2,148,276	2,806,912	一般服務費	3,253,684	較上年度預算數2,806,912元，增加446,772元。
2,073,152	2,712,912	外包費	3,159,684	
			2,592,000	職工(技工、工友)業務外包費，6人*12月*36,000元。
			567,684	校警勞務外包費，1人*12月*47,307元。
75,124	94,000	體育活動費	94,000	
			94,000	文康活動費，本校編列教職員38人，工員8人，校警1人，合計47人，每人編列2,000元。
415,803	498,221	專業服務費	498,221	較上年度預算數498,221元，無增減。
415,803	498,221	其他專業服務費	498,221	
			498,221	校園安全機械定點、機動巡邏等保全費用。
180,000	180,000	公共關係費	180,000	較上年度預算數180,000元，無增減。
180,000	180,000	公共關係費	180,000	
			180,000	校長特別費，12月*15,000元。
134,126	464,000	材料及用品費	421,000	
1,895	48,038	使用材料費		較上年度預算數48,038元，減少48,038元。
1,895	48,038	油脂		
132,231	415,962	用品消耗	421,000	較上年度預算數415,962元，增加5,038元。
129,231	410,662	辦公(事務)用品	417,900	
			417,900	統籌業務費計算如下：高職部27班、國中部12班、國小部9班、幼兒園2班，1,210元*8班*12月=116,160元，810元*16班*12月=155,520元，640元*26班*12月=199,680元，以上合計471,360元，除依實際需求移列印刷及裝訂費10,460元，及會費43,000元外，其餘如列數。
3,000	5,300	服裝	3,100	
			1,100	校警皮鞋，1人*1雙*1,100元。
			100	校警襪子，1雙*100元。
			400	校警服裝配備，1人*1年*400元。
			1,500	校警夏服(成立第32年)，1人*1套*1,500元。

# 臺北市地方教育發展基金－臺北市立啟智學校

## 基金用途－一般行政管理計畫明細表

中華民國110年度

單位：新臺幣元

前年度 決算數	上年度 預算數	科 目	本 年 度 預 算 數	說 明
23,160	24,000	稅捐及規費(強制費)		
15,210	15,210	消費與行為稅		較上年度預算數15,210元，減少15,210元。
15,210	15,210	使用牌照稅		
7,950	8,790	規費		較上年度預算數8,790元，減少8,790元。
750	900	行政規費與強制費		
7,200	7,200	汽車燃料使用費		
	690	其他規費		
43,000	43,000	會費、捐助、補助、分攤、照護 、救濟與交流活動費	43,000	
43,000	43,000	會費	43,000	較上年度預算數43,000元，無增減。
43,000	43,000	職業團體會費	43,000	
			41,000	專業人員公會會費(統籌業務費)。
			2,000	護理師2人公會會費(統籌業務費)。

# 臺北市地方教育發展基金－臺北市立啟智學校

## 基金用途－建築及設備計畫明細表

中華民國110年度

單位：新臺幣元

前年度 決算數	上年度 預算數	科 目	本 年 度 預 算 數	說 明
51,243,170	9,042,000	合計	9,509,000	
51,243,170	9,042,000	購建固定資產、無形資產及非理財 目的之長期投資	9,509,000	
12,913,600	4,717,000	購建固定資產	6,745,000	
12,913,600	4,717,000	一般建築及設備計畫	6,745,000	
		北區特教資源中心	700,000	
		購置機械及設備	700,000	
			700,000	新購肢障學生輔具(北區)。
		班級設備	2,623,959	
		購置機械及設備	1,423,959	
			500,000	新購各式輔具(按當年學生需求訂製)。
			13,500	新購四格立體溝通板1臺。
			99,000	汰換LCD固態光源投影機1臺。
			35,000	汰換4K影像攝影機1臺。
			79,000	汰換數位多功能講桌1組。
			276,000	汰換多用途電動跑步機，4臺*69,000元。
			138,000	汰換跑步機，3臺*46,000元。
			34,000	汰換紫外線消毒燈，2臺*17,000元。
			249,459	汰換字幕機系統1組。
		購置交通及運輸設備	578,500	
			317,500	汰換監視系統1組。
			261,000	汰換移動式人員昇降機1臺。
		購置雜項設備	621,500	
			48,000	新購電視/掌上型電子遊戲機，3組*16,000元。
			35,000	新購電動升降曬衣架，2組*17,500元。
			40,000	汰換雙門冰箱，2臺*20,000元。
			10,000	汰換小冰箱1臺。
			14,000	汰換會議桌1張。
			96,000	汰換人造石檯面工作桌1座。
			81,000	汰換直立式健身車，3臺*27,



# 臺北市地方教育發展基金－臺北市立啟智學校

## 基金用途－建築及設備計畫明細表

中華民國110年度

單位：新臺幣元

前年度 決算數	上年度 預算數	科 目	本 年 度 預 算 數	說 明
				000元。
			58,000	汰換籃球機1臺。
			36,000	汰換兒童籃球機1臺。
			94,500	汰換舞臺電動吊具1組。
			69,000	汰換飲水機，3臺*23,000元。
			40,000	新購無線吸塵器，2臺*20,000元。
		資訊設備	1,164,041	
		購置機械及設備	1,164,041	
			253,000	汰換網路及資訊周邊設備(電腦專案計畫)。
			495,000	汰換筆記型電腦，18部*27,500元(電腦專案計畫)。
			416,041	汰換桌上型電腦(含顯示器)，17部*24,473元(電腦專案計畫)。
12,913,600	4,717,000	校園設備		
5,677,957	3,210,800	購置機械及設備		
657,450	384,400	購置交通及運輸設備		
6,578,193	1,121,800	購置雜項設備		
		教學大樓(國中部)電梯設施 設備改善	737,000	
		購置機械及設備	737,000	
			737,000	汰換電梯1臺。
		活動中心空調汰換工程	1,520,000	
		購置雜項設備	1,520,000	
			1,320,000	汰換20RT氣冷箱型冷氣機，4臺*330,000元。
			200,000	汰換10RT氣冷箱型冷氣機1臺。
116,800	144,000	購置無形資產	144,000	
116,800	144,000	一般建築及設備計畫	144,000	
116,800	144,000	資訊設備	144,000	
116,800	144,000	購置電腦軟體	144,000	
			144,000	電腦教學軟體費(電腦專案計畫)。
38,212,770	4,181,000	遞延支出	2,620,000	

# 臺北市地方教育發展基金－臺北市立啟智學校

## 基金用途－建築及設備計畫明細表

中華民國110年度

單位：新臺幣元

前年度 決算數	上年度 預算數	科 目	本 年 度 預 算 數	說 明
38,212,770	4,181,000	一般建築及設備計畫	2,620,000	
		教學大樓室內櫃體改善工程	1,194,000	
		遞延修繕房屋建築支出	1,194,000	
			1,102,950	一、施工費。
			69,486	二、委託技術服務費(總包價法)。
			21,564	三、工程管理費(按施工費2%提列)。
		活動中心空調汰換工程	1,426,000	
		遞延修繕房屋建築支出	1,426,000	
			1,305,000	一、施工費。
			95,265	二、委託技術服務費(總包價法)。
			25,735	三、工程管理費(按施工費2%提列)。
38,212,770	4,181,000	校園整修工程		
38,078,955	4,181,000	遞延修繕房屋建築支出		
133,815		其他遞延支出		

本 頁 空 白

# 預 算 參 考 表

# 臺北市地方教育發展基金－臺北市立啟智學校

## 預計平衡表

中華民國110年12月31日

單位：新臺幣千元

108年(前年) 12月31日 決算數	科 目	110年12月31日 預計數	109年12月31日 預計數	比較增減(-)
3,126,888	資產合計	3,080,448	3,098,611	-18,163
3,126,888	資產	3,080,448	3,098,611	-18,163
62,543	流動資產	16,103	34,266	-18,163
62,232	現金	15,792	33,955	-18,163
62,232	銀行存款	15,792	33,955	-18,163
11	應收款項	11	11	
11	其他應收款	11	11	
300	預付款項	300	300	
300	預付費用	300	300	
18,678	投資、長期應收款項、貸墊款及準備金	18,678	18,678	
18,678	準備金	18,678	18,678	
17,773	退休及離職準備金	17,773	17,773	
905	其他準備金	905	905	
3,045,668	其他資產	3,045,668	3,045,668	
3,045,668	什項資產	3,045,668	3,045,668	
550	暫付及待結轉帳項	550	550	
3,045,118	代管資產	3,045,118	3,045,118	
3,126,888	負債及基金餘額合計	3,080,448	3,098,611	-18,163
3,075,275	負債	3,075,275	3,075,275	
9,633	流動負債	9,633	9,633	
9,633	應付款項	9,633	9,633	
6,856	應付代收款	6,856	6,856	
2,778	應付費用	2,778	2,778	
3,065,642	其他負債	3,065,642	3,065,642	
3,065,642	什項負債	3,065,642	3,065,642	
2,655	存入保證金	2,655	2,655	
17,773	應付退休及離職金	17,773	17,773	
3,045,118	應付代管資產	3,045,118	3,045,118	
96	暫收及待結轉帳項	96	96	
51,613	基金餘額	5,173	23,336	-18,163
51,613	基金餘額	5,173	23,336	-18,163
51,613	基金餘額	5,173	23,336	-18,163
51,613	累積餘額	5,173	23,336	-18,163

註：1.信託代理與保證資產(負債)前年度決算數1,635,000元，上年度預計數1,635,000元，本年度預計數1,635,000元。2.或有資產(負債)0元。3.本基金自93年度起，本固定項目分開原則，將屬長期固定帳項，包括固定資產23,734,291元、無形資產284,781元及長期債務0元等，另立帳類管理，未納入本表。

臺北市地方教育發展基

各項費用

中華民國

前年度 決算數	上年度 預算數	計畫別		合計	特殊教育計畫
		用途別科目			
299,274,691	253,389,000	合計		256,789,000	200,625,000
212,675,480	208,750,000	用人費用		211,651,000	169,778,000
110,224,415	104,652,000	正式員額薪資		107,376,000	79,620,000
106,070,555	100,848,000	職員薪金		103,932,000	79,620,000
3,557,160	3,288,000	工員工資		2,928,000	
596,700	516,000	警餉		516,000	
9,059,292	10,394,488	聘僱及兼職人員薪資		10,420,888	10,420,888
822,791	1,092,792	聘用人員薪金		1,092,792	1,092,792
6,591,277	6,510,336	約僱職員薪金		6,510,336	6,510,336
1,645,224	2,791,360	兼職人員酬金		2,817,760	2,817,760
1,262,908	1,963,045	超時工作報酬		1,947,045	880,404
1,262,908	1,963,045	加班費		1,947,045	880,404
23,723,034	22,869,271	獎金		24,247,227	17,537,892
9,820,033	9,930,000	考績獎金		9,875,000	6,635,000
13,903,001	12,939,271	年終獎金		14,372,227	10,902,892
52,321,528	52,963,657	退休及卹償金		52,107,964	49,668,412
51,942,808	52,677,720	職員退休及離職金		51,850,128	49,644,816
355,116	263,040	工員退休及離職金		234,240	
23,604	22,897	卹償金		23,596	23,596
16,084,303	15,907,539	福利費		15,551,876	11,650,404
11,883,579	9,697,728	分擔員工保險費		9,914,364	7,430,172
171,000	404,500	傷病醫藥費		429,700	429,700
1,688,975	2,450,700	員工通勤交通費		2,443,140	1,777,860
2,340,749	3,354,611	其他福利費		2,764,672	2,012,672
14,953,742	13,387,000	服務費用		13,479,000	9,161,000
1,618,108	1,876,624	水電費		1,729,324	1,729,324
1,434,052	1,689,136	工作場所電費		1,545,268	1,545,268
184,056	187,488	工作場所水費		184,056	184,056
179,862	216,744	郵電費		216,744	204,144
40,978	44,144	郵費		44,144	44,144
138,884	172,600	電話費		172,600	160,000

# 金一臺北市立啟智學校

## 彙計表

110年度

單位：新臺幣元

一般行政管理計畫	建築及設備計畫				
46,655,000	9,509,000				
41,873,000					
27,756,000					
24,312,000					
2,928,000					
516,000					
1,066,641					
1,066,641					
6,709,335					
3,240,000					
3,469,335					
2,439,552					
2,205,312					
234,240					
3,901,472					
2,484,192					
665,280					
752,000					
4,318,000					
12,600					
12,600					

## 臺北市地方教育發展基

## 各項費用

中華民國

前年度 決算數	上年度 預算數	計畫別		合計	特殊教育計畫
		用途別科目			
360,813	192,450	旅運費		192,450	173,850
354,455	176,450	國內旅費		176,450	157,850
5,800	16,000	貨物運費		16,000	16,000
558		其他旅運費			
683,881	834,518	印刷裝訂與廣告費		769,960	759,500
683,881	834,518	印刷及裝訂費		769,960	759,500
2,612,124	2,813,734	修理保養及保固費		2,674,035	2,329,600
986,732	1,225,000	一般房屋修護費		1,250,000	1,250,000
201,845	363,734	機械及設備修護費		359,035	50,600
38,678	85,000	交通及運輸設備修護費		36,000	
1,384,869	1,140,000	雜項設備修護費		1,029,000	1,029,000
1,748	2,915	保險費			
1,748	2,915	交通及運輸設備保險費			
3,937,498	4,332,584	一般服務費		4,784,456	1,530,772
11,887	7,992	佣金、匯費、經理費及手續費		7,092	7,092
2,073,152	2,712,912	外包費		3,159,684	
1,550,376	1,217,680	計時與計件人員酬金		1,217,680	1,217,680
302,083	394,000	體育活動費		400,000	306,000
5,379,708	2,937,431	專業服務費		2,932,031	2,433,810
4,476,155	1,760,400	講課鐘點、稿費、出席審查及查詢費		1,759,500	1,759,500
169,310	122,310	委託檢驗(定)試驗認證費		113,310	113,310
6,890	60,000	試務甄選費		60,000	60,000
27,200		電腦軟體服務費			
700,153	994,721	其他專業服務費		999,221	501,000
180,000	180,000	公共關係費		180,000	
180,000	180,000	公共關係費		180,000	
3,740,783	4,911,000	材料及用品費		4,895,000	4,474,000
1,385,949	1,364,718	使用材料費		1,485,780	1,485,780
1,895	48,038	油脂			
1,384,054	1,316,680	設備零件		1,485,780	1,485,780
2,354,834	3,546,282	用品消耗		3,409,220	2,988,220



# 金一臺北市立啟智學校

## 彙計表

110年度

單位：新臺幣元

一般行政管理計畫	建築及設備計畫				
18,600					
18,600					
10,460					
10,460					
344,435					
308,435					
36,000					
3,253,684					
3,159,684					
94,000					
498,221					
498,221					
180,000					
180,000					
421,000					
421,000					

## 臺北市地方教育發展基

## 各項費用

中華民國

前年度 決算數	上年度 預算數	計畫別		合計	特殊教育計畫
		用途別科目			
464,916	1,586,592	辦公(事務)用品		1,608,050	1,190,150
78,761	159,800	報章雜誌		159,800	159,800
76,074	150,000	農業與園藝用品及環境美化費		150,000	150,000
23,000	45,300	服裝		43,100	40,000
149,444	200,000	食品		200,000	200,000
54,200	70,000	醫療用品(非醫療院所使用)		70,000	70,000
1,508,439	1,334,590	其他用品消耗		1,178,270	1,178,270
16,089,938	16,357,000	租金、償債、利息及相關手續費		16,357,000	16,357,000
16,085,138	16,351,400	交通及運輸設備租金		16,351,400	16,351,400
16,085,138	16,351,400	車租		16,351,400	16,351,400
4,800	5,600	雜項設備租金		5,600	5,600
4,800	5,600	雜項設備租金		5,600	5,600
51,243,170	9,042,000	購建固定資產、無形資產及非理財目的 之長期投資		9,509,000	
12,913,600	4,717,000	購建固定資產		6,745,000	
5,677,957	3,210,800	購置機械及設備		4,025,000	
657,450	384,400	購置交通及運輸設備		578,500	
6,578,193	1,121,800	購置雜項設備		2,141,500	
116,800	144,000	購置無形資產		144,000	
116,800	144,000	購置電腦軟體		144,000	
38,212,770	4,181,000	遞延支出		2,620,000	
38,078,955	4,181,000	遞延修繕房屋建築支出		2,620,000	
133,815		其他遞延支出			
23,160	24,000	稅捐及規費(強制費)			
15,210	15,210	消費與行為稅			
15,210	15,210	使用牌照稅			
7,950	8,790	規費			
750	900	行政規費與強制費			
7,200	7,200	汽車燃料使用費			
	690	其他規費			
470,440	791,000	會費、捐助、補助、分攤、照護、救濟 與交流活動費		774,000	731,000
43,000	43,000	會費		43,000	

# 金一臺北市立啟智學校

## 彙計表

110年度

單位：新臺幣元

一般行政管理計畫	建築及設備計畫				
417,900					
3,100					

臺北市地方教育發展基

各項費用

中華民國

前年度 決算數	上年度 預算數	計畫別		合計	特殊教育計畫
		用途別科目			
43,000	43,000	職業團體會費		43,000	
63,000	86,000	捐助、補助與獎助		88,000	88,000
63,000	86,000	獎助學員生給與		88,000	88,000
364,440	662,000	補貼、獎勵、慰問、照護與救濟		643,000	643,000
14,400		獎勵費用			
350,040	662,000	其他補貼、獎勵、慰問、照護與救濟		643,000	643,000
77,978	127,000	其他		124,000	124,000
77,978	127,000	其他支出		124,000	124,000
77,978	127,000	其他		124,000	124,000

# 金－臺北市立啟智學校

## 彙計表

110年度

單位：新臺幣元

一般行政管理計畫	建築及設備計畫				
43,000					

臺北市地方教育發展基金－臺北市立啟智學校

員工人數彙計表

中華民國110年度

單位：人

計 畫 及 項 目	上年度最高可 進用員額數	本年度 增減(-)數	本年度最高可 進用員額數	說 明
合計	197	3	200	
特殊教育計畫部分	150	3	153	
職員	132	3	135	
聘用	2		2	
約僱	16		16	
一般行政管理計畫部分	47		47	
職員	37	1	38	
駐衛警	1		1	
技工	4		4	
工友	5	-1	4	

註：1.本表約僱、聘用係指奉准有案之約聘僱人員。  
 2.外包費編列工友外包6人、校警外包1人，計315萬9,684元。  
 3.計時與計件人員酬金編列特教助理員時薪，計121萬7,680元。

本 頁 空 白

# 臺北市地方教育發展基

## 用人費用

中華民國

計畫及項目	合計	正式 員額 薪資	聘僱 人員 薪資	超時 工作 報酬	津貼	獎 金		
						年終獎金	考績獎金	其他
合計	211,651,000	107,376,000	7,603,128	1,947,045		14,372,227	9,875,000	
特殊教育計畫	169,778,000	79,620,000	7,603,128	880,404		10,902,892	6,635,000	
職員薪金	79,620,000	79,620,000						
聘用人員薪金	1,092,792		1,092,792					
約僱職員薪金	6,510,336		6,510,336					
兼職人員酬金	2,817,760							
加班費	880,404			880,404				
考績獎金	6,635,000						6,635,000	
年終獎金	10,902,892					10,902,892		
職員退休及離職金	49,644,816							
卹償金	23,596							
分擔員工保險費	7,430,172							
傷病醫藥費	429,700							
員工通勤交通費	1,777,860							
其他福利費	2,012,672							
一般行政管理計畫	41,873,000	27,756,000		1,066,641		3,469,335	3,240,000	
職員薪金	24,312,000	24,312,000						
工員工資	2,928,000	2,928,000						
警餉	516,000	516,000						
加班費	1,066,641			1,066,641				



# 金－臺北市立啟智學校

## 彙計表

110年度

單位：新臺幣元

退休及卹償金		資遣費	福 利 費					提繳費	兼任 人員 用人 費用
退休金	卹償金		分擔 保險費	傷病 醫藥費	提撥 福利金	員工通勤 交通費	其他		
52,084,368	23,596		9,914,364	429,700		2,443,140	2,764,672	2,817,760	
49,644,816	23,596		7,430,172	429,700		1,777,860	2,012,672	2,817,760	
49,644,816	23,596		7,430,172	429,700		1,777,860	2,012,672	2,817,760	
2,439,552			2,484,192			665,280	752,000		

# 臺北市地方教育發展基

## 用人費用

中華民國

計畫及項目	合計	正式 員額 薪資	聘僱 人員 薪資	超時 工作 報酬	津貼	獎 金		
						年終獎金	考績獎金	其他
考績獎金	3,240,000						3,240,000	
年終獎金	3,469,335					3,469,335		
職員退休 及離職金	2,205,312							
工員退休 及離職金	234,240							
分擔員工 保險費	2,484,192							
員工通勤 交通費	665,280							
其他福利 費	752,000							

註：1.本表兼任人員用人費用，係學校教職員兼課或請假代課鐘點費。  
 2.外包費編列工友外包6人、校警外包1人，計315萬9,684元。  
 3.計時與計件人員酬金編列特教助理員時薪，計121萬7,680元。

# 金－臺北市立啟智學校

## 彙計表

110年度

單位：新臺幣元

退休及卹償金		資遣費	福 利 費					提繳費	兼任人員用人費用
退休金	卹償金		分擔保險費	傷病醫藥費	提撥福利金	員工通勤交通費	其他		
2,205,312	234,240		2,484,192			665,280	752,000		

臺北市地方教育發展基

聘用及約僱

中華民國

區分及職稱	人數	擔任工作	聘用或約僱起訖期間	薪點	年需經費
合計	18				10,187,320
聘用人員小計	2				1,454,808
專業人員	2				1,454,808
聘用人員(376)	2	辦理侵入性醫療照護學生 在校護理	110/1/1-110/12/31	376	1,454,808
約僱人員小計	16				8,732,512
約僱人員(280)	16	協助教師輔導學生	110/1/1-110/12/31	280	8,732,512

# 金－臺北市立啟智學校

## 人員明細表

110年度

單位：新臺幣元

小計	月			離職 儲金	經費來源 及其科目
	折合 金額	勞保 保險費	支 健康 保險費		
45,533	45,533				特殊教育計畫
33,908	33,908				特殊教育計畫

# 臺北市地方教育發展基金－臺北市立啟智學校

## 單位（或計畫）成本分析表

中華民國110年度

單位：新臺幣千元

計畫別	單位	單位成本(元)或 平均利(費)率	數量	預算數	說明
合計				256,789	
特殊教育計畫				200,625	
一般行政管理計畫				46,655	
建築及設備計畫				9,509	

# 臺北市地方教育發展基金－臺北市立啟智學校

## 5年來主要業務計畫分析表

中華民國110年度

單位：新臺幣千元

年度及項目	單位	數量	單位成本(元)或 平均利(費)率	金額	說明
(本)年度預算數					
特殊教育計畫				200,625	
(上)年度預算數					
特殊教育計畫				198,636	
(前)年度決算數					
特殊教育計畫				203,836	
(107)年度決算數					
特殊教育計畫				205,205	
(106)年度決算數					
特殊教育計畫				202,803	

# 臺北市地方教育發展基金－臺北市立啟智學校

## 資本資產明細表

中華民國110年度

單位：新臺幣千元

項 目	取得成本 (期初餘額)	以前年度 累計折舊/ 長期投資 評 價	本 年 度 變 動				本年度累計折 舊/長期投資 評價變動數	期末餘額	
			增加		減少				主要增減 原因說明
			金額	類型	金額	類型			
合計	103,721	79,502	6,889		118		6,970	24,019	
土地改良物	4,074	2,118					403	1,553	
機械及設備	62,778	52,257	4,025	增置			3,951	10,594	
交通及運輸 設備	7,792	5,658	579	增置			609	2,105	
雜項設備	28,817	19,469	2,142	增置			2,007	9,482	
電腦軟體	259		144	增置	118	無形資 產攤銷		285	