

中華民國 110 年度

4-0501804

## 臺北市總預算案

臺北市政府教育局主管

臺北市地方教育發展基金

臺北市立文山特殊教育學校附屬單位預算之分預算

(特別收入基金)

臺北市立文山特殊教育學校編

# 臺北市地方教育發展基金－臺北市立文山特殊教育學校

## 目次

中華民國110年度

一、財務摘要 .....	第 1 頁
二、業務計畫及預算概要 .....	第 3 -12 頁
三、預算主要表	
(一) 基金來源、用途及餘絀預計表 .....	第 13 頁
(二) 現金流量預計表 .....	第 14 頁
四、預算明細表	
(一) 基金來源－服務收入明細表 .....	第 15 頁
(二) 基金來源－財產處分收入明細表 .....	第 16 頁
(三) 基金來源－公庫撥款收入明細表 .....	第 17 頁
(四) 基金來源－學雜費收入明細表 .....	第 18 頁
(五) 基金來源－雜項收入明細表 .....	第 19 頁
(六) 基金用途－特殊教育計畫明細表 .....	第 20 -33 頁
(七) 基金用途－一般行政管理計畫明細表 .....	第 34 -36 頁
(八) 基金用途－建築及設備計畫明細表 .....	第 37 -39 頁
五、預算參考表	
(一) 預計平衡表 .....	第 41 頁
(二) 各項費用彙計表 .....	第 42 -49 頁
(三) 員工人數彙計表 .....	第 50 頁
(四) 用人費用彙計表 .....	第 52 -55 頁
(五) 聘用及約僱人員明細表 .....	第 56 -57 頁
(六) 車輛明細表 .....	第 58 -59 頁
(七) 單位(或計畫)成本分析表 .....	第 60 頁
(八) 5年來主要業務計畫分析表 .....	第 61 頁

臺北市地方教育發展基金－臺北市立文山特殊教育學校

目 次

中華民國110年度

(九) 資本資產明細表 .....	第 62 頁
-------------------	--------

# 臺北市地方教育發展基金－臺北市立文山特殊教育學校

## 財務摘要

中華民國110年度

單位：新臺幣千元

項 目	本 年 度	上 年 度	比較增減數	%
經營成績：				
基金來源	229,589	238,199	-8,610	-3.61
基金用途	242,418	250,056	-7,638	-3.05
賸餘(短絀)	-12,829	-11,857	-972	--
餘絀情形：				
基金餘額	2,184	15,013	-12,829	-85.45
現金流量(註)：				
現金及約當現金之淨增 (減)	-12,829	-11,857	-972	--

附註：現金流量係採現金及約當現金基礎，包括現金及自投資日起3個月內到期或清償之債權證券。

本 頁 空 白

# 業務計畫及預算概要

# 臺北市地方教育發展基金 - 臺北市立文山特殊教育學校

## 業務計畫及預算概要

中華民國 110 年度

### 壹、基金概況

#### 一、設立宗旨及願景：

(一) 本校遵照憲法第 158 及 160 條暨特殊教育法第 1 條規定，教育文化應發展民族精神、自治精神，國民道德、健全體格、科學及生活智能，並使身心障礙之國民，均有接受適性教育之權利，以培養特殊學生三大面向及九大項目能力。

(二) 本校自 91 年度起依教育經費編列與管理法第 13 條規定設置「臺北市地方教育發展基金」，以促進教育健全發展，提昇教育經費運用績效。

(三) 本校願景

#### 1. 健康快樂好人生

實施適應體育教學，提升健康體適能；培養從事休閒活動的習慣及技能，豐富身心靈；聘請專案護理師，滿足重度醫療照護的需求；發揮相關專業團隊功能，使用科技及輔具補學生之不足。

#### 2. 多元適性好學習

發掘優勢能力加以發揮；看見孩子的亮點；滿足孩子個別化需求。

#### 3. 社區融合好悅納

實施與實際生活結合的校外教學；學校資源與普通學校共享，製造融合的機會；教導孩子感恩的心，以孩子能力所及的方式回饋社區；招募鄰近大學及社區志工幫助孩子學習；利用文山實習生活館發揮社會教育的功能。

#### 4. 無縫轉銜好安置

提升生活自理能力，減少照顧者負擔；培養正確積極的工作態度，以符合職場的需求；學習正確表達情緒的方式。

#### 二、施政重點：

(一) 開啟多元智慧：尊重每個學生獨特的個性，以多元智慧的觀點協助他找到生命的亮點，肯定天生我才必有用，能知於學，樂於學。

(二) 培養生活能力：培養學生帶得走的公民關鍵能力，強化自我管理、閱讀理解、理性批判、問題解決、奉獻服務、溝通表達等核心素養。

(三) 蘊育人文情懷：在溫馨開放的校園文化中，孕育人文情懷，學會尊重、包容；建構生命的價值、完成人性的開展。

# 臺北市地方教育發展基金 - 臺北市立文山特殊教育學校

## 業務計畫及預算概要

中華民國 110 年度

### (四) 建置溫馨民主的校園文化：

1. 以參與式管理、落實行政、教師會、家長會三者的良性互動。
2. 以學生第一，教學優先的觀念提昇行政服務效率。
3. 放下威權心態，開啟校園民主之風氣。

### (五) 推動適性教學：

1. 落實校本課程理念，採多元化、活潑化的教學及評量。
2. 運用校內、外資源，加強多元學習能力。
3. 關懷相對弱勢學生之教學及輔導。
4. 推動行動學習，充實學生運用資訊之知能，並提昇教師運用學習載具教學之能力。

### (六) 辦理發展性的訓輔活動：

1. 辦理各項活動、競賽及展演。
2. 推動校內外學習服務。
3. 發展績優社團及校隊，如啦啦隊、打擊樂、手鼓等。
4. 加強新興領域教育的辦理，並融入各科教學以收成效。

### (七) 辦理特色課程：

1. 設置自營的實習餐廳，兼具特殊教育與社會教育的實習場所，提供高職部學生社區實作，讓學生能更貼近實際職場環境學習工作技能，強調結構化教學，提升學生獨立工作能力。
2. 根據學生的活動能力規劃適當水中活動，增進學生的動作能力，亦配合學生的能力及感官需求，提供多元的刺激及動作經驗。
3. 規劃自我決策課程讓學生從了解自我開始，進而依照自己的能力和條件，培養學生為自己發聲、做自己的主人以及負責任的能力。
4. 開設美術創作課程，讓具有創作潛能並對美術有興趣的學生，能藉由適性課程，豐富美術創作經驗，發揮個人藝術優勢能力，提升自信心。

### 三、組織概況：

本校設置校長 1 人，綜理全校校務，下設教務處、學生事務處、總務處、實習輔導處、南區特教資源中心、會計室及人事室等單位。

內部分層業務如下：

#### (一) 教務處：秉承校長之命，辦理全校教務事項。



# 臺北市地方教育發展基金 - 臺北市立文山特殊教育學校

## 業務計畫及預算概要

中華民國 110 年度

1. 教學組：掌理課程編排、課業考查、教學研究及教學指導等事項。
2. 註冊組：掌理註冊、編班、轉學、休學及成績考查等有關學籍事項。
3. 設備暨資訊組：掌理教學設備計畫之擬定管理、電腦設備之管理及資訊教育、學校網路、網際網路之規劃等事項。
4. 復健組：掌理相關專業服務、輔具管理、學生評量及其他相關復健訓練活動等事項。

(二) 學生事務處：秉承校長之命，辦理全校學生事務事項。

1. 訓育組：掌理訓育計畫之擬定、實施學生生活輔導及民族精神等事項。
2. 生教組：掌理學生校內外生活管理及輔導等事項。
3. 體衛組：掌理學生體育活動、體格鍛鍊、學生健康檢查、個人及環境衛生檢查保健、營養午餐等事項。
4. 輔導組：掌理學生輔導計畫擬定、策劃、個別輔導與團體輔導等事項。

(三) 總務處：秉承校長之命，辦理全校總務事項。

1. 事務組：掌理校舍、校具、財產、物品採購保管、工程發包、監工及驗收等事項。
2. 文書組：掌理公文收發登記與典守學校印信，撰擬繕校及檔案保管等事項。
3. 出納組：掌理現金、票據、契約之保管等收支事項。

(四) 實習輔導處：秉承校長之命，辦理全校學生實習、職業輔導及就業輔導等事項。

1. 實習組：掌理學生實習教學等事項。
2. 就業輔導組：掌理學生就業資訊、職種開發、職場開拓、就業輔導等事項。

(五) 南區特教資源中心：秉承校長之命，辦理學前特殊幼兒鑑定安置、教學輔導、巡迴輔導、教材研發等事項。

(六) 會計室：秉承上級主計機關之監督與指導，並受校長之指揮，依法辦理歲計、會計、統計等事項。

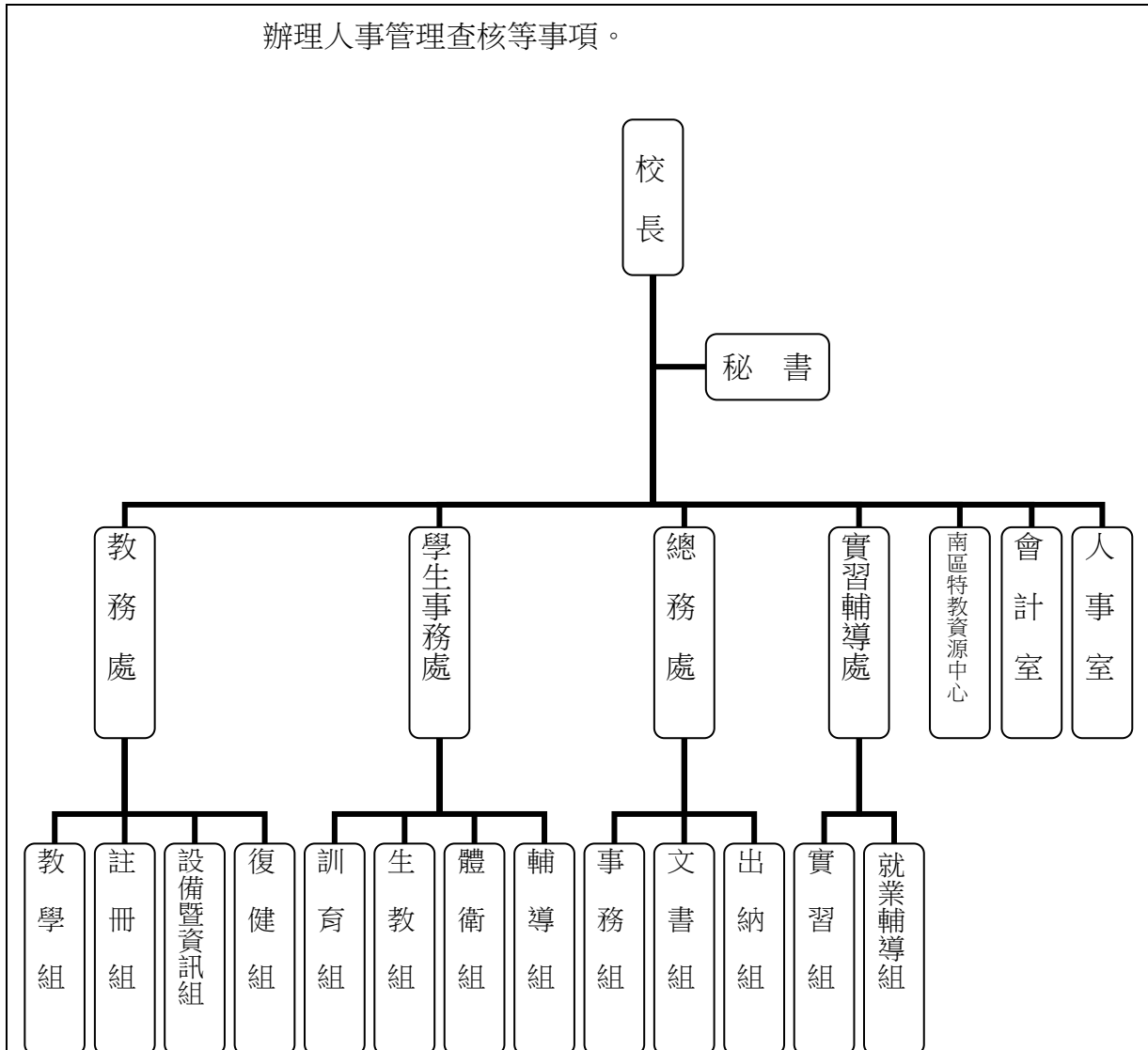
(七) 人事室：秉承上級人事機關之監督與指導，並受校長之指揮，依法

# 臺北市地方教育發展基金 - 臺北市立文山特殊教育學校

## 業務計畫及預算概要

中華民國 110 年度

辦理人事管理查核等事項。



#### 四、基金歸類及屬性：

本校地方教育發展基金依據教育經費編列與管理法第 13 條規定設置，本基金為預算法第 4 條第 1 項第 2 款第 5 目所定之特別收入基金，以本府教育局為管理機關。

# 臺北市地方教育發展基金 - 臺北市立文山特殊教育學校

## 業務計畫及預算概要

中華民國 110 年度

### 貳、業務計畫

#### 一、基金來源：

單位：新臺幣千元

業務計畫	本年度預算數	實施內容
勞務收入	104	本年度預計辦理教師甄選報名費、暑期泳訓班報名費等收入。
財產收入	70	本年度預計辦理財產報廢變賣之殘值收入。
政府撥入收入	228,296	本年度預計由公庫撥入數。
教學收入	617	本年度預計收取幼兒園學生之學費、雜費等收入。
其他收入	502	本年度預計收取學生實習校內外義賣業務收入、廠商履約逾期罰款等收入。

#### 二、基金用途：

單位：新臺幣千元

業務計畫	本年度預算數	實施內容
特殊教育計畫	184,778	本年度預計辦理教學事項為： 1. 各項教學、學生事務、圖書及輔導等業務。 2. 新購教具、圖書等各科教學設備，充實各科教材及用具。 3. 革新教學方法，提高教學效能。 4. 教師甄選業務、指定活動等項目。
一般行政管理計畫	48,131	本年度預計辦理事項為： 1. 綜理學校總務、人事、會計等業務。 2. 配合校務推動行政處室支援工作，進而增進校務運作。
建築及設備計畫	9,509	本年度預計辦理事項為： 1. 購置教學課程所需教學設備。 2. 辦理中央空調監控系統節能改善工程(第一期)、辦公室整修工程。

# 臺北市地方教育發展基金 - 臺北市立文山特殊教育學校

## 業務計畫及預算概要

中華民國 110 年度

### 參、預算概要

#### 一、基金來源及用途之預計：

##### (一) 本年度基金來源：

服務收入 10 萬 4 千元、財產處分收入 7 萬元、公庫撥款收入 2 億 2,829 萬 6 千元、學雜費收入 61 萬 7 千元、雜項收入 50 萬 2 千元，本年度基金來源 2 億 2,958 萬 9 千元，較上年度預算數 2 億 3,819 萬 9 千元，減少 861 萬元，約 3.61%，主要係公庫撥款收入減少所致。

##### (二) 本年度基金用途：

特殊教育計畫 1 億 8,477 萬 8 千元，一般行政管理計畫 4,813 萬 1 千元，建築及設備計畫 950 萬 9 千元，本年度基金用途 2 億 4,241 萬 8 千元，較上年度預算數 2 億 5,005 萬 6 千元，減少 763 萬 8 千元，約 3.05%，主要係特殊教育計畫、建築及設備計畫減少所致。

#### 二、基金餘絀之預計：

本年度基金來源及用途相抵後，差短 1,282 萬 9 千元，較上年度預算數差短 1,185 萬 7 千元，增加 97 萬 2 千元，將移用以前基金餘額支應。

#### 三、現金流量之預計：

本年度業務活動淨現金流出 1,282 萬 9 千元。

#### 四、補辦預算事項：詳補辦預算明細表

##### (一) 固定資產之建設改良擴充 19 萬 4 千元

- 1.108 年度教育部補助特殊學生維生設備經費 3 萬元，學校自籌款控留特殊教育計畫-醫療用品項下支應 5 千元，共計 3 萬 5 千元。
- 2.108 年度教育部補助特殊學生維生設備經費 1 萬 8 千元。
- 3.108 年度為學生身體狀況及學習需求改善教學環境確實需要，且具急迫及必要性，由其他準備金項下支應 9 萬 5 千元。
- 4.109 年度為因應新冠狀病毒疫情考量學生健康安全確實需要，且具急迫及必要性，由其他準備金項下支應 2 萬 6 千元。
- 5.109 年度為維護校園健康中心傷病處理需求確實需要，且具急迫及必要性，由其他準備金項下支應 2 萬元。

**臺北市地方教育發展基金 - 臺北市立文山特殊教育學校**

**業務計畫及預算概要**

中華民國 110 年度

肆、以前年度計畫實施成果概述：

一、前（108）年度計畫實施成果概述：

業務計畫	實施概況	實施成果
勞務收入	本年度預計辦理教師甄選報名費、暑期泳訓班報名費等收入。	本年度已收取教師甄選報名費 1 萬 4 千元及暑期泳訓班報名費 12 萬 2 千元。
財產收入	本年度預計辦理財產報廢變賣之殘值收入。	本年度已收取財產報廢變賣殘值收入 2 萬 3 千元。
政府撥入收入	本年度預計由公庫撥入數。	本年度已收取公庫撥入數 2 億 2,390 萬 9 千元及教育部之補助計畫 705 萬元。
教學收入	本年度預計收取幼兒園學生之學費、雜費等收入。	本年度已收取學生之學費、雜費等收入 54 萬 8 千元。
其他收入	本年度預計收取學生實習校內外義賣業務收入、廠商履約逾期罰款等收入。	本年度已收取學生實習校內外義賣業務收入 7 萬 7 千元、廠商違約罰款及代收結餘款繳庫等收入 25 萬 1 千元。
特殊教育計畫	本年度預計辦理教學事項為： <ol style="list-style-type: none"> <li>1. 各項教學、學生事務、圖書及輔導等業務。</li> <li>2. 新購教具、圖書等各科教學設備，充實各科教材及用具。</li> <li>3. 革新教學方法，提高教學效能。</li> <li>4. 教師甄選業務、指定活動等項目。</li> </ol>	本年度辦理教學事項為： <ol style="list-style-type: none"> <li>1. 辦理公開觀課、教師專業社群、教學輔導教師計畫幫助教師專業成長。</li> <li>2. 辦理新生能力評估、輔具評估及購置。</li> <li>3. 增購教具、圖書及設備並辦理新書展示。</li> <li>4. 與南門國中、戲曲學院合作辦理藝術展演。</li> <li>5. 辦理適應體育競賽、學習成果展，培養榮譽感及建立自信心。</li> <li>6. 實施口腔保健，安排牙醫師入校診療及口腔衛教。</li> <li>7. 辦理生命教育、性別平等教育宣導，增加教職員工生相關知能。</li> <li>8. 開發校外實習職場，藉多</li> </ol>

**臺北市地方教育發展基金 - 臺北市立文山特殊教育學校**

**業務計畫及預算概要**

中華民國 110 年度

		元職種訓練提升學生能力，順利轉銜安置。
一般行政管理計畫	本年度預計辦理事項為： 1. 綜理學校總務、人事、會計等業務。 2. 配合校務推動行政處室支援工作，進而增進校務運作。	本年度辦理事項為： 綜理學校總務、人事、會計等業務，並配合校務推動行政處室支援工作，進而增進校務運作，達成預期目標。
建築及設備計畫	本年度預計辦理事項為： 購置教學課程所需教學設備。	本年度辦理事項為： 1. 購置教學課程所需教學設備。 2. 辦理 LED 燈具汰換工程。

二、上年度已過期間（109 年 1 月 1 日至 5 月 31 日止）計畫實施成果概述：

業務計畫	實施概況	實施成果
勞務收入	本年度截至 5 月 31 日止預計收取教師甄選報名費收入。	本年度截至 5 月 31 日止已收取教師甄選報名費 1 千元。
財產收入	本年度截至 5 月 31 日止預計收取財產報廢變賣之殘值收入。	本年度截至 5 月 31 日止已收取財產報廢變賣殘值收入 3 萬元。
政府撥入收入	本年度截至 5 月 31 日止預計公庫撥入數。	本年度截至 5 月 31 日止已收取公庫撥入數 1 億 661 萬 9 千元及教育部之補助計畫 246 萬 5 千元。
教學收入	本年度截至 5 月 31 日止預計預計收取幼兒園學生之學費、雜費等收入。	本年度截至 5 月 31 日止已收取學生之學費、雜費等收入 8 萬元。
其他收入	本年度截至 5 月 31 日止預計收取學生實習校內外義賣業務收入、廠商履約逾期罰款等收入。	本年度截至 5 月 31 日止已收取學生實習校內外義賣業務收入 3 萬 9 千元。
特殊教育計畫	本年度截至 5 月 31 日止預計辦理教學事項為： 1. 各項教學、學生事務、圖書及輔導等業務。	1. 教師公開觀課、專業社群、教學輔導教師計畫。 2. 辦理新生能力評估、輔具評估及購置。

臺北市地方教育發展基金 - 臺北市立文山特殊教育學校

業務計畫及預算概要

中華民國 110 年度

	<ol style="list-style-type: none"> <li>2. 新購教具、圖書等各科教學設備，充實各科教材及用具。</li> <li>3. 革新教學方法，提高教學效能。</li> <li>4. 教師甄選業務、指定活動等項目。</li> </ol>	<ol style="list-style-type: none"> <li>3. 促進教師教學與學生能力評估專業能力，提高教學效能。</li> <li>4. 與扶輪社合辦「擁抱天使 讓愛飛翔」之藝術展演計畫。</li> <li>5. 辦理健康促進計畫、適應體育競賽、學習成果展，培養榮譽感及自信心。</li> <li>6. 辦理防疫工作、因應防疫線上課程教學提前佈署及推動資訊安全教育。</li> <li>7. 開發校外實習職場，藉多元職種訓練提升學生能力，順利轉銜安置。</li> </ol>
一般行政管理計畫	<p>本年度截至 5 月 31 日止預計辦理事項為：</p> <ol style="list-style-type: none"> <li>1. 綜理學校總務、人事、會計等業務。</li> <li>2. 配合校務推動行政處室支援工作，進而增進校務運作。</li> </ol>	<p>持續辦理學校總務、人事、會計等業務，並配合校務推動行政處室支援工作，進而增進校務運作，以達成預期目標。</p>
建築及設備計畫	<p>本年度截至 5 月 31 日止預計辦理事項為：</p> <ol style="list-style-type: none"> <li>1. 購置教學課程所需教學設備招標作業。</li> <li>2. 辦理游泳池加熱設備、消防設施改善、1 樓無障礙廁所整修之建築師及工程招標作業。</li> <li>3. 辦理校園能源翻新計畫-活動中心空調工程之建築師及工程招標作業。</li> </ol>	<ol style="list-style-type: none"> <li>1. 購置教學課程所需教學設備招標作業，廠商陸續交貨中。</li> <li>2. 游泳池加熱設備、消防設施改善、1 樓無障礙廁所整修工程完成招標作業，工程持續進行中。</li> <li>3. 辦理校園能源翻新計畫-活動中心空調工程已完成招標作業，工程持續進行中。</li> </ol>

# 臺北市地方教育發展基金－臺北市立文山特殊教育學校

## 補辦預算明細表

中華民國110年度

單位：新臺幣元

項 目	金額	辦理年度	說 明
合計	194,000		
固定資產之建設改良擴充	194,000		
購置機械及設備	53,000	108	
氧氣製造機	35,000		教育部補助特殊學生維生設備經費29,750元，學校自籌5,250元，所需經費控留本校特殊教育計畫-醫療用品支應。
血氧機	18,000		教育部補助特殊學生維生設備經費18,000元。
購置雜項設備	95,000	108	
冷氣機(一對一分離式8KW含安裝費)	95,000		為學生身體狀況及學習需求改善教學環境，確實需要辦理新購，且具急迫及必要性，所需經費擬由本校其他準備金支應。
購置機械及設備	26,000	109	
紫外線殺菌燈	26,000		為因應新冠病毒疫情考量學生健康安全，確實需要辦理新購，且具急迫及必要性，所需經費擬由本校其他準備金支應。
購置雜項設備	20,000	109	
變頻電冰箱	20,000		為維護校園健康中心傷病處理需求，確實需要汰舊換新，且具急迫及必要性，所需經費擬由本校其他準備金支應。

備註：各基金依預算法第88條規定補辦預算，應確係不及編入年度預算，且因經營環境發生重大變遷或正常業務(含執行中央補助款項目)之確實需要，並經主管機關核轉本府核准先行辦理者；不具急迫性之事項，仍應儘可能納入預算辦理。



# 預算主要表

# 臺北市地方教育發展基金－臺北市立文山特殊教育學校

## 基金來源、用途及餘絀預計表

中華民國110年度

單位：新臺幣千元

前年度決算數	項 目	本年度預算數	上年度預算數	比較增減（－）
231,993	基金來源	229,589	238,199	-8,610
136	勞務收入	104	119	-15
136	服務收入	104	119	-15
23	財產收入	70	10	60
23	財產處分收入	70	10	60
230,959	政府撥入收入	228,296	236,949	-8,653
223,909	公庫撥款收入	228,296	236,949	-8,653
7,050	政府其他撥入收入			
548	教學收入	617	756	-139
548	學雜費收入	617	756	-139
328	其他收入	502	365	137
328	雜項收入	502	365	137
237,020	基金用途	242,418	250,056	-7,638
182,956	特殊教育計畫	184,778	188,588	-3,810
46,110	一般行政管理計畫	48,131	48,292	-161
7,954	建築及設備計畫	9,509	13,176	-3,667
-5,027	本期賸餘(短絀)	-12,829	-11,857	-972
31,897	期初基金餘額	15,013	14,358	655
26,870	期末基金餘額	2,184	2,501	-317

註：前年度決算數細數之和與總數或略有出入，係四捨五入關係，以下各表同。

# 臺北市地方教育發展基金－臺北市立文山特殊教育學校

## 現金流量預計表

中華民國110年度

單位：新臺幣千元

項 目	本 預	年 算	度 數	說 明
業務活動之現金流量				
本期賸餘(短絀)			-12,829	
業務活動之淨現金流入(流出)			-12,829	
其他活動之現金流量				
其他活動之淨現金流入(流出)				
現金及約當現金之淨增(淨減)			-12,829	
期初現金及約當現金			22,929	
期末現金及約當現金			10,100	

註：本表係採現金及約當現金基礎，包括現金及自投資日起3個月內到期或清償之債權證券。

# 預算明細表

# 臺北市地方教育發展基金－臺北市立文山特殊教育學校

## 基金來源－服務收入明細表

中華民國110年度

單位：新臺幣元

科 目	單 位	本 年 度 預 算 數			說 明
		數 量 業 務 量	利(費)率	金 額	
合計				104,000	
服務收入				104,000	較上年度預算數119,000元，減少15,000元。
	人	126	700	88,200	暑期游泳訓練班報名費收入(一般生班15人x6期x2班x0.7，身障生班5人x6期x3班)(收支對列)。
	年	1	800	800	配合預算編列至千元，增列進位數800元。
	人	50	300	15,000	教師甄選報名費。

臺北市地方教育發展基金－臺北市立文山特殊教育學校

基金來源－財產處分收入明細表

中華民國110年度

單位：新臺幣元

科目	單位	本年度預算數			說明
		數量 業務量	利(費)率	金額	
合計				70,000	
財產處分收入	年	1	70,000	70,000	較上年度預算數10,000元，增加60,000元。 報廢財產處分收入。

# 臺北市地方教育發展基金－臺北市立文山特殊教育學校

## 基金來源－公庫撥款收入明細表

中華民國110年度

單位：新臺幣元

科 目	單位	本 年 度 預 算 數			說 明
		數量 業務量	利(費)率	金 額	
合計				228,296,000	
公庫撥款收入	年	1	228,296,000	228,296,000 228,296,000	較上年度預算數236,949,000元，減少8,653,000元。 市府補助款。

# 臺北市地方教育發展基金－臺北市立文山特殊教育學校

## 基金來源－學雜費收入明細表

中華民國110年度

單位：新臺幣元

科 目	單 位	本 年 度 預 算 數			說 明
		數量 業務量	利(費)率	金 額	
合計				617,000	
學雜費收入				617,000	較上年度預算數756,000元，減少139,000元。
	人、學期	5x2	5,150	51,500	幼兒園半日班學費收入預估學生5人。
	人、學期	5x2	2,745	27,450	幼兒園半日班雜費收入預估學生5人。
	人、學期	27x2	2,955	159,570	幼兒園全日班雜費收入預估學生27人。
	人、學期	27x2	7,000	378,000	幼兒園全日班學費收入預估學生27人。
	年	1	480	480	配合預算編列至千元，增列進位數480元。



# 臺北市地方教育發展基金－臺北市立文山特殊教育學校

## 基金來源－雜項收入明細表

中華民國110年度

單位：新臺幣元

科 目	單位	本 年 度 預 算 數			說 明
		數量 業務量	利(費)率	金 額	
合計				502,000	
雜項收入				502,000	較上年度預算數365,000元，增加137,000元。
	年	1	100,000	100,000	學生實習校內外義賣業務收入(收支對列)。
	年	1	402,000	402,000	違約罰款收入及其他收入等。

# 臺北市地方教育發展基金－臺北市立文山特殊教育學校

## 基金用途－特殊教育計畫明細表

中華民國110年度

單位：新臺幣元

前年度 決算數	上年度 預算數	科 目	本 年 度 預 算 數	說 明
182,956,247	188,588,000	合計	184,778,000	
148,653,844	155,017,000	用人費用	151,791,000	
91,998,156	94,536,000	正式員額薪資	91,908,000	較上年度預算數94,536,000元，減少2,628,000元。
91,998,156	94,536,000	職員薪金	91,908,000	91,908,000 教職員131人薪金(詳用人費用彙計表)(含教育部補助導師費480,000元)。
10,942,432	12,391,752	聘僱及兼職人員薪資	12,256,232	較上年度預算數12,391,752元，減少135,520元。
1,125,288	1,125,288	聘用人員薪金	1,125,288	1,125,288 在校護理人員2人薪金(詳聘用及約僱人員明細表)。
8,400,111	9,217,824	約僱職員薪金	9,217,824	9,217,824 約僱人員22人薪金(詳聘用及約僱人員明細表)。
1,417,033	2,048,640	兼職人員酬金	1,913,120	
			158,400	教師代課鐘點費，本校國中部編制教師總人數18人，按9分之1計，編列2人，每人220節，總節數2人*220節=440節，每節360元。
			518,400	補助調整授課特教教師鐘點費(國中部)，18人，每週2節，40週，每節360元(教育部補助款)。
			563,200	教師代課鐘點費，本校國小及幼兒部編制教師總人數68人，按9分之1計，編列8人，每人220節，總節數8人*220節=1,760節，每節320元。
			204,800	補助調整授課特教教師鐘點費(國小部)，8人，每週2節，40週，每節320元(教育部補助款)。
			396,000	教師代課鐘點費，本校高職部編制專任教師總人數45人，按9分之1計，編列5人，每人18節11月，總節數5人*198節=990節，每節400元。
			72,320	補助調整授課鐘點費之外聘教師勞、健保及勞退費用(教育部補助款)。
1,120,737	1,328,764	超時工作報酬	1,687,232	較上年度預算數1,328,764元，增加358,468

# 臺北市地方教育發展基金－臺北市立文山特殊教育學校

## 基金用途－特殊教育計畫明細表

中華民國110年度

單位：新臺幣元

前年度 決算數	上年度 預算數	科 目	本 年 度 預 算 數	說 明
1,120,737	1,328,764	加班費	1,687,232	元。
			666,000	隨車接送學生上下學加班費。
			106,560	教職員趕辦業務活動、慶典加班費(高職部)。
			433,734	不休假出勤加班費。
			358,468	約僱人員不休假出勤加班費。
			8,880	輔導知能研習工作人員加班費。
			5,920	專業教師研習工作人員加班費。
			8,880	家長成長團體研習工作人員加班費。
			3,330	教師甄選工作人員加班費。
			29,600	學前巡迴輔導團隊加班費。
			55,500	鑑定安置工作人員加班費。
			10,360	南區特教資源中心工作人員加班費。
20,023,411	20,987,890	獎金	20,440,390	較上年度預算數20,987,890元，減少547,500元。
7,601,615	7,878,000	考績獎金	7,659,000	
			7,659,000	依考績法規定核發之獎金。
12,421,796	13,109,890	年終獎金	12,781,390	
			11,488,500	依規定於年節加發之獎金。
			1,152,228	約僱人員依規定於年節加發之獎金。
			140,662	在校護理人員依規定於年節加發之獎金。
11,706,955	13,090,526	退休及卹償金	12,884,688	較上年度預算數13,090,526元，減少205,838元。
11,706,955	13,090,526	職員退休及離職金	12,884,688	
			7,722,000	提撥退撫基金。
			553,080	約僱人員提撥離職儲金。
			4,542,096	退休人員月退休金，13人*29,116元*12月=4,542,096元。
			67,512	在校護理人員提撥退撫基金。
12,862,153	12,682,068	福利費	12,614,458	較上年度預算數12,682,068元，減少67,610元。
9,890,772	9,124,320	分擔員工保險費	8,909,616	
			131,664	在校護理人員分擔公保、勞保、健保費。
			7,699,512	分擔公保、勞保、健保費。

# 臺北市地方教育發展基金－臺北市立文山特殊教育學校

## 基金用途－特殊教育計畫明細表

中華民國110年度

單位：新臺幣元

前年度 決算數	上年度 預算數	科 目	本 年 度 預 算 數	說 明
241,500	312,000	傷病醫藥費	1,078,440 332,400 56,000 256,000 20,400	約僱人員分擔勞保、健保費。 教職員健康檢查補助費，16人*3,500元。 教職員健康檢查補助費，16人*16,000元。 職業安全衛生健康檢查經費，17人*1,200元(新增)。
980,719	1,668,240	員工通勤交通費	1,636,740 15,120 166,320	在校護理人員上下班交通費，2人*12月*1段630元。 約僱人員上下班交通費，22人*12月*1段630元。
1,749,162	1,577,508	其他福利費	1,260,000 195,300 1,735,702 125,420 365,000 6,000 256,000 352,000 32,000 599,282	教師上下班交通費，100人*10月*2段1,260元。 教師上下班交通費，31人*10月*1段630元。 結婚補助，31,355元*2月*2人。 喪葬補助，36,500元*5月*2人。 退休人員三節慰問金，1人*6,000元(新增)。 休假旅遊補助費。 約僱人員休假旅遊補助費。 在校護理人員休假旅遊補助費。 子女教育補助費。
17,762,909	14,912,000	服務費用	14,556,000	
3,962,022	4,576,471	水電費	4,360,513	較上年度預算數4,576,471元，減少215,958元。
3,518,156	3,669,776	工作場所電費	3,751,018 3,416,688 25,000 66,040 243,290	班級電費。 游泳池電費(國中及國小)。 南區特教資源中心電費。 巡迴輔導班電費。
277,085	366,695	工作場所水費	359,495 20,000 22,800 316,695	巡迴輔導班水費。 游泳池水費(國中及國小)。 班級水費。

# 臺北市地方教育發展基金－臺北市立文山特殊教育學校

## 基金用途－特殊教育計畫明細表

中華民國110年度

單位：新臺幣元

前年度 決算數	上年度 預算數	科 目	本 年 度 預 算 數	說 明
166,781	540,000	氣體費	250,000	
			250,000	溫水游泳池瓦斯費。
215,110	285,600	郵電費	225,600	較上年度預算數285,600元，減少60,000元。
81,072	78,500	郵費	78,500	
			36,000	寄發成績單及公文用郵資(高職部)。
			2,000	南區特教資源中心早期療育宣導活動郵寄資料費。
			1,500	南區特教資源中心特殊幼兒融合教育研習郵寄資料郵費。
			38,000	巡迴輔導班宣導資料寄送。
			1,000	寄送海報、請柬等(學生運動會)。
134,038	207,100	電話費	147,100	
			100,000	聯繫家長及公務用電話費(高職部)。
			1,500	南區特教資源中心特殊幼兒融合教育研習聯絡電話費。
			9,600	南區特教資源中心電話費。
			36,000	巡迴輔導班諮詢聯絡電話費。
1,292,507	195,770	旅運費	195,770	較上年度預算數195,770元，無增減。
1,277,507	170,770	國內旅費	170,770	
			10,200	學前巡迴輔導團隊短程車資。
			5,270	因公市外出差旅費(國小部)。
			6,200	因公市外出差旅費(國中部)。
			65,100	因公市外出差旅費(高職部)。
			12,000	教職員因公外勤短程車資(高職部)。
			25,500	輔導學生校外實習短程車資(學生實習)。
			27,900	校外教學隨隊人員出差旅費(畢業班)，6人*3天*1,550元。
			18,600	校外教學隨隊人員出差旅費(高職部)，4人*3天*1,550元。
15,000	25,000	貨物運費	25,000	
			25,000	參加校外活動等運費(高職部)。
317,671	619,792	印刷裝訂與廣告費	529,854	較上年度預算數619,792元，減少89,938元。
317,671	619,792	印刷及裝訂費	529,854	
			143,762	印製教學用報表、獎狀等(高職部)。
			11,000	個案研討研習印刷教學資料。

# 臺北市地方教育發展基金－臺北市立文山特殊教育學校

## 基金用途－特殊教育計畫明細表

中華民國110年度

單位：新臺幣元

前年度 決算數	上年度 預算數	科 目	本 年 度 預 算 數	說 明
			163,452	教材編印費。
			126,000	影印機使用費(高職部)，5臺*12月*3,500張*0.6元。
			9,100	印製海報、請柬等(學生運動會)。
			5,000	專業成長研習印刷研習資料。
			10,000	專業教師研習印刷研習資料。
			38,340	巡迴輔導班資料印刷。
			23,200	鑑定安置研習資料及教材印刷。
3,697,505	3,264,040	修理保養及保固費	3,223,240	較上年度預算數3,264,040元，減少40,800元。
2,047,659	889,440	一般房屋修護費	839,440	
			539,440	校舍建築物等修繕費(高職部)。
			300,000	國中小、幼兒部校舍建築物等修繕費，12班*25,000元。
1,081,104	1,493,600	機械及設備修護費	1,493,800	
			310,000	各項設備修理保養費(高職部)。
			50,000	輪椅升降機養護費(高職部)。
			200,000	中央空調等機電設備保養費。
			58,000	電動殘障門養護費。
			220,800	機械停車位養護費，92位*12月*200元。
			600,000	電梯養護費，12月*50,000元。
			5,800	游泳池維護費(國中及國小)。
			49,200	電腦設備維護費(電腦專案計畫)。
40	24,000	交通及運輸設備修護費	33,000	
			33,000	公務車輛1輛養護費(詳車輛明細表)。
568,702	857,000	雜項設備修護費	857,000	
			98,000	飲水機養護費。
			95,000	游泳池及水療池設備修理保養費(高職部)。
			400,000	各項器具修理保養費(高職部)。
			250,000	輔具調整費。
			14,000	南區特教資源中心設備維修費。
10,722	6,443	保險費	6,443	較上年度預算數6,443元，無增減。
5,376	2,915	交通及運輸設備保險費	2,915	
			2,915	小客貨兩用車1輛強制險及任意險(詳車輛明

# 臺北市地方教育發展基金－臺北市立文山特殊教育學校

## 基金用途－特殊教育計畫明細表

中華民國110年度

單位：新臺幣元

前年度 決算數	上年度 預算數	科 目	本 年 度 預 算 數	說 明
5,346	3,528	其他保險費	3,528	細表)。
			3,528	暑期泳訓班學員126人保險費(收支對列)。
1,601,388	2,480,114	一般服務費	2,547,680	較上年度預算數2,480,114元，增加67,566元。
4,526	9,504	佣金、匯費、經理費及手續費	9,504	
			9,504	委託超商代收學雜費手續費，792人*2學期*6元。
386,470	466,464	外包費	505,248	
			421,040	游泳池救生員外包費，1人*10月*42,104元。
			84,208	暑期泳訓班救生員外包費，1人*2月*42,104元。
943,037	1,684,146	計時與計件人員酬金	1,722,928	
			8,212	分擔暑期泳訓班救生員勞保及健保費，1人*2月*4,106元。
			64,000	暑期泳訓班救生員薪津，1人*2月*32,000元。
			3,996	提撥暑期泳訓班救生員退休金，1人*2月*1,998元。
			8,000	暑期泳訓班救生員年終獎金，1人*8,000元。
			41,060	分擔游泳池救生員勞保及健保費，1人*10月*4,106元。
			320,000	游泳池救生員薪津，1人*10月*32,000元。
			19,980	提撥游泳池救生員退休金，1人*10月*1,998元。
			40,000	游泳池救生員年終獎金，1人*40,000元。
			1,217,680	補助聘用臨時特教教師助理員2人。
267,355	320,000	體育活動費	310,000	
			4,000	文康活動費，本校編列在校護理人員2人，每人編列2,000元。
			120,000	文康活動費，幼兒部編列教職員60人，每人編列2,000元。
			186,000	文康活動費，本校編列教職員71人，約僱

# 臺北市地方教育發展基金－臺北市立文山特殊教育學校

## 基金用途－特殊教育計畫明細表

中華民國110年度

單位：新臺幣元

前年度 決算數	上年度 預算數	科 目	本 年 度 預 算 數	說 明
6,665,984	3,483,770	專業服務費	3,466,900	人員22人，合計93人，每人編列2,000元。 較上年度預算數3,483,770元，減少16,870元。
6,013,284	2,720,400	講課鐘點、稿費、出席審查 及查詢費	2,741,000	<p>102,000 校內各項刊物稿費，150千字*680元。</p> <p>64,000 個案研討研習講座鐘點費，32節*2,000元。</p> <p>396,000 教師教材編輯費，55班*12月*600元。</p> <p>80,000 暑期泳訓班教練鐘點費(收支對列)，160節*500元。</p> <p>12,000 機構轉銜參訪與安置活動研習講座鐘點費，6節*2,000元。</p> <p>6,000 小田園教育體驗學習講座鐘點費，3節*2,000元。</p> <p>52,000 家長成長團體研習講座鐘點費，26節*2,000元。</p> <p>5,000 專業教師及團體知能研習專家出席費，2人次*2,500元。</p> <p>84,000 專家指導教學知能講座鐘點費，42節*2,000元。</p> <p>48,000 專業教師及團體知能研習講座鐘點費，24節*2,000元。</p> <p>25,000 專業成長研習專家出席費，10人次*2500元。</p> <p>10,000 專業成長研習講座鐘點費，5節*2,000元。</p> <p>16,000 性別平等教育宣導講座鐘點費，8節*2,000元。</p> <p>848,000 南區特殊教育資源中心醫療專業人員入園輔導費，1,060節*800元。</p> <p>128,000 南區特教資源中心早期療育教師寒暑假個案輔導費，640節*200元。</p> <p>84,000 南區特教資源中心特殊幼兒融合教育研習講座鐘點費，42節*2,000元。</p> <p>60,000 巡迴輔導班研習講座鐘點費，30節*2,000元。</p> <p>52,000 南區特教資源中心早期療育宣導活動研習</p>



# 臺北市地方教育發展基金－臺北市立文山特殊教育學校

## 基金用途－特殊教育計畫明細表

中華民國110年度

單位：新臺幣元

前年度 決算數	上年度 預算數	科 目	本 年 度 預 算 數	說 明
				講座鐘點費，26節*2,000元。
			40,000	鑑定安置專家學者研習講座鐘點費，20節*2,000元。
			280,000	學前巡迴輔導團隊入園輔導費，350節*800元。
			44,000	鑑定安置專業人員評估費，55節*800元。
			165,000	鑑定安置專家學者審查及查詢出席費，66人次*2,500元。
			100,000	成人教育班講座鐘點費，200節*500元。
			24,000	學生成長團體研習講座鐘點費，12節*2,000元。
			16,000	性別平等重點學校推廣性平教育講座鐘點費，8節*2,000元。
109,700	151,800	委託檢驗(定)試驗認證費	151,800	
			40,000	建物公共安全檢查簽證及申報費。
			15,000	游泳池鍋爐安全檢查簽驗。
			16,800	飲水機水質檢驗費，14臺*1,200元。
			80,000	消防安全檢測費，2次*40,000元。
	18,470	試務甄選費	8,000	
			8,000	教師甄選試務費用。
543,000	593,100	其他專業服務費	566,100	
			12,000	性別平等重點學校推廣性平教育外聘團體表演費，2場次*6,000元。
			6,000	學生成長團體研習外聘團體演出費。
			100,100	鑑定安置心理評估人員鑑定費，286人次*350元。
			105,000	巡迴輔導班心理評估人員鑑定費，300人次*350元。
			10,000	外聘團體表演費(學生運動會)。
			6,000	性別平等教育宣導外聘團體演出費。
			5,000	國小及幼兒部學童牙醫師檢查費(牙齒保健)。
			7,000	牙醫師檢查費(高職部)。
			243,000	學童午餐指導費及工作人員午餐指導費，27班*2人*9月*500元。

# 臺北市地方教育發展基金－臺北市立文山特殊教育學校

## 基金用途－特殊教育計畫明細表

中華民國110年度

單位：新臺幣元

前年度 決算數	上年度 預算數	科 目	本 年 度 預 算 數	說 明
			72,000	學童午餐指導費及工作人員午餐指導費，16人*9月*500元。
2,691,985	3,426,000	材料及用品費	3,300,000	
896,085	1,373,928	使用材料費	1,482,419	較上年度預算數1,373,928元，增加108,491元。
16,362	48,038	油脂	40,199	40,199 公務車用油脂(詳車輛明細表)。
879,723	1,325,890	設備零件	1,442,220	80,000 學前肢障學生輔具。 35,000 綠屋頂計畫種植箱.網架器材等。 9,160 折合桌(120*60*73cm)，2張*4,580元(辦公室整修工程)(新增)。 105,600 折合桌(180*60*73cm)，20張*5,280元(辦公室整修工程)(新增)。 1,454 O型桌邊洽談桌(87*85*30cm)1張(辦公室整修工程)(新增)。 74,088 雙開門鋼製公文櫃，21個*3,528元(辦公室整修工程)(新增)。 89,520 辦公椅，60張*1,492元(辦公室整修工程)(新增)。 117,652 高活動櫃(40*60*65cm)，67個*1,756元(辦公室整修工程)(新增)。 29,526 雙開門上置式鋼製公文櫃，21個*1,406元(辦公室整修工程)(新增)。 376,000 T8LED4尺3管，235盞*1,600元(普通教室照明)(新增)。 90,000 教學教具費(高職部)。 30,000 各項職業訓練實習用器材費(學生實習)。 35,000 小田園教育體驗學習用器材費。 9,000 節能風扇，3臺*3,000元(太陽光電發電設備售電回饋)(新增)。 5,500 滅火器，10支*550元(班級設備費移列)(新增)。 9,500 立扇，10臺*950元(班級設備費移列)(新增)。 9,500 通風扇，10臺*950元(班級設備費移列)(新

# 臺北市地方教育發展基金－臺北市立文山特殊教育學校

## 基金用途－特殊教育計畫明細表

中華民國110年度

單位：新臺幣元

前年度 決算數	上年度 預算數	科 目	本 年 度 預 算 數	說 明
				增)。
			7,500	壁掛風扇，10臺*750元(班級設備費移列)(新增)。
			30,000	節能風扇，10臺*3,000元(班級設備費移列)(新增)。
			132,000	投影布幕，22架*6,000元(班級設備費移列)(新增)。
			25,000	紅外線攝影機，10支*2,500元(班級設備費移列)(新增)。
			4,600	馬椅1支(班級設備費移列)(新增)。
			136,620	教學輔具(班級設備費移列)(新增)。
1,795,900	2,052,072	用品消耗	1,817,581	較上年度預算數2,052,072元，減少234,491元。
274,135	299,060	辦公(事務)用品	266,189	
			1,081	再生能源教育宣導用文具紙張等(太陽光電發電設備售電回饋)(新增)。
			11,000	個案研討研習文具用品。
			166,048	教學用文具用品(高職部)。
			2,000	運動會用文具用品(學生運動會)。
			6,000	專業教師研習用文具用品。
			25,750	南區特教資源中心特殊幼兒融合教育研習印製文具紙張等。
			41,160	巡迴輔導班宣導用文具用品等。
			7,950	鑑定安置辦公用品等。
			5,200	家長成長團體研習用文具用品。
53,960	62,000	報章雜誌	62,000	
			50,000	訂閱圖書雜誌及特教刊物等(高職部)。
			12,000	輔導活動費-書籍及期刊等，2學期*6,000元。
			46,000	
		服裝	46,000	社團表演用服裝(高職部)，23人*1件*2,000元。
53,605	65,000	醫療用品(非醫療院所使用)	65,000	
			15,000	學童牙科藥品費(牙齒保健)。
			50,000	保健室用品(高職部)。

# 臺北市地方教育發展基金－臺北市立文山特殊教育學校

## 基金用途－特殊教育計畫明細表

中華民國110年度

單位：新臺幣元

前年度 決算數	上年度 預算數	科 目	本 年 度 預 算 數	說 明
1,414,200	1,580,012	其他用品消耗	1,378,392	10,000 兒童節慶活動費。 40,000 校內外義賣業務激勵學生用增強物(實習義賣)(收支對列)。 13,860 個案研討研習場地佈置費等。 12,580 清潔用品費(高職部)。 60,000 辦理校內外義賣業務材料費(實習義賣)(收支對列)。 55,280 特教班教學材料費(國中部)，4班*13,820元。 12,600 專用垃圾袋費用(國中部)，4班*3,150元。 16,200 清潔用品費(國中部)，4班*4,050元。 204,000 各項職業訓練實習材料費(學生實習)。 32,400 清潔用品費(國小及幼兒部)，8班*4,050元。 25,200 專用垃圾袋費用(國小及幼兒部)，8班*3,150元。 117,000 敬師活動費，195人*600元。 55,280 特教班教學材料費(國小部)，4班*13,820元。 47,250 專用垃圾袋費用(高職部)，15班*3,150元。 207,300 特教班教學材料費(高職部)，15班*13,820元。 56,400 教職員因公外勤逾時誤餐費用(高職部)，564人次*100元。 4,000 校外督導小組訪視逾時誤餐費用(學生實習)，40人次*100元。 4,000 游泳池用消毒及清潔用品費(國中及國小)。 3,000 性別平等教育宣導活動場地佈置、宣導用品雜支等。 40,000 綠屋頂計畫材料雜支等。 48,000 運動會場地佈置費等(學生運動會)。 33,000 輔導活動費-獎勵品及雜支等，2學期*16,500元。 6,400 國小學生活動費，32人*2學期*100元。 5,000 專業教師研習場地佈置費等。

# 臺北市地方教育發展基金－臺北市立文山特殊教育學校

## 基金用途－特殊教育計畫明細表

中華民國110年度

單位：新臺幣元

前年度 決算數	上年度 預算數	科 目	本 年 度 預 算 數	說 明
			3,600	輔導知能研習用品雜支等。
			16,000	輔導知能研習人員逾時誤餐費用，160人次*100元。
			13,000	家長成長團體研習場地佈置及用品費等。
			34,000	小田園教育體驗學習用材料雜支等。
			10,400	機構轉銜參訪與安置活動用品費等。
			16,000	機構轉銜參訪與安置活動人員逾時誤餐費用(高職部)，160人次*100元。
			7,200	機構轉銜參訪與安置活動人員逾時誤餐費用(含機構設攤轉銜活動)，72人次*100元。
			3,172	暑期泳訓班用消毒劑、招生公告及場地佈置費等雜支(收支對列)。
			1,500	暑期泳訓班場地佈置費(收支對列)。
			1,670	教師甄選場地佈置及用品費等。
			2,000	教師甄選工作人員逾時誤餐費用，20人次*100元。
			7,600	專業教師研習工作人員逾時誤餐費用，76人次*100元。
			850	鑑定安置場地佈置費等。
			9,000	南區特教資源中心早期療育宣導活動場地佈置費等。
			5,250	南區特教資源中心特殊幼兒融合教育研習場地佈置費等。
			32,000	南區特教資源中心特殊幼兒融合教育研習學員及工作人員逾時誤餐費用，320人次*100元。
			33,600	巡迴輔導班研習逾時誤餐費用，336人次*100元。
			12,000	南區特教資源中心早期療育宣導活動工作人員逾時誤餐費用，120人次*100元。
			30,400	鑑定安置工作人員及研習人員逾時誤餐費用，304人次*100元。
			18,000	學前巡迴輔導團隊工作人員及研習人員逾時誤餐費用，180人次*100元。
			8,400	學生成長團體研習用材料雜支等。
			4,000	性別平等重點學校推廣性平教育活動宣導

# 臺北市地方教育發展基金－臺北市立文山特殊教育學校

## 基金用途－特殊教育計畫明細表

中華民國110年度

單位：新臺幣元

前年度 決算數	上年度 預算數	科 目	本 年 度 預 算 數	說 明
				用品、獎品雜支等。
13,163,445	14,163,000	租金、償債、利息及相關手續費	14,163,000	
13,158,645	14,158,200	交通及運輸設備租金	14,158,200	較上年度預算數14,158,200元，無增減。
13,158,645	14,158,200	車租	14,158,200	
			24,500	校外督導小組訪視及學生實習等活動交通費(學生實習)。
			14,070,460	學生免費通學專車車租，接送行動不便學生上下學。
			18,900	機構轉銜參訪租車費(高職部)。
			20,500	機構轉銜參訪租車費。
			23,840	學前巡迴輔導團隊參訪車資。
4,800	4,800	雜項設備租金	4,800	較上年度預算數4,800元，無增減。
4,800	4,800	雜項設備租金	4,800	
			4,800	電錶月租費(高職部)，12月*400元。
17,410	18,000	稅捐及規費(強制費)	18,000	
11,230	11,230	消費與行為稅	11,230	較上年度預算數11,230元，無增減。
11,230	11,230	使用牌照稅	11,230	
			11,230	公務車1輛使用牌照稅(詳車輛明細表)。
6,180	6,770	規費	6,770	較上年度預算數6,770元，無增減。
	590	行政規費與強制費	590	
			590	配合預算編列至千元，增列進位數590元。
6,180	6,180	汽車燃料使用費	6,180	
			6,180	公務車1輛燃料使用費(詳車輛明細表)。
521,286	874,000	會費、捐助、補助、分攤、照護、救濟與交流活動費	776,000	
21,000	88,500	捐助、補助與獎助	86,500	較上年度預算數88,500元，減少2,000元。
21,000	50,000	獎助學員生給與	48,000	
			10,000	教育關懷獎每校推薦1名學生獎助金。
			8,000	優秀學生獎學金(國中部)，4班*2學期*每人1,000元。
			30,000	優秀學生獎學金(高職部)，15班*2學期*每人1,000元。
	38,500	其他捐助、補助與獎助	38,500	
			38,500	學生刊物、學校社團等補助(高職部)。
500,286	785,500	補貼、獎勵、慰問、照護與救	689,500	較上年度預算數785,500元，減少96,000元。

# 臺北市地方教育發展基金－臺北市立文山特殊教育學校

## 基金用途－特殊教育計畫明細表

中華民國110年度

單位：新臺幣元

前年度 決算數	上年度 預算數	科 目	本 年 度 預 算 數	說 明
32,400		濟 獎勵費用	21,600	
			21,600	依「臺北市公立高級中等以下學校獎勵教師獎金發給要點」發放之獎勵，6人*3600元(新增)。
467,886	785,500	其他補貼、獎勵、慰問、照護與救濟	667,900	
			200,000	國民教育階段學生上、下學交通費補助，2學期*100,000元。
			368	配合預算編列至千元，增列進位數368元。
			1,000	本市市民第3胎就讀國小教育補助費，1人*1,000元。
			264,000	清寒學生餐費補助，24人*200日*55元(國中、高職部)。
			60,000	清寒學生餐費補助，6人*200日*50元(國小部)。
			46,532	低收入戶家庭幼生月費補助，2人*2學期*11,633元。
			96,000	補助學校午餐使用有機蔬菜或有機米計畫，300人*40週*1次*8元。
145,368	178,000	其他	174,000	
145,368	178,000	其他支出	174,000	較上年度預算數178,000元，減少4,000元。
145,368	178,000	其他	174,000	
			48,000	幼兒部導護費。
			100,800	執行學生路隊安全導護費及義工保險費。
			3,200	班級自治費(國小部)，32人*2學期*50元。
			4,000	班級自治費(國中部)，40人*2學期*50元。
			18,000	班級自治費(高職部)，180人*2學期*50元。

# 臺北市地方教育發展基金－臺北市立文山特殊教育學校

## 基金用途－一般行政管理計畫明細表

中華民國110年度

單位：新臺幣元

前年度 決算數	上年度 預算數	科 目	本 年 度 預 算 數	說 明
46,110,149	48,292,000	合計	48,131,000	
39,634,591	41,589,000	用人費用	40,984,000	
25,307,513	27,204,000	正式員額薪資	26,820,000	較上年度預算數27,204,000元，減少384,000元。
22,892,033	24,900,000	職員薪金	24,900,000	
			24,900,000	教職員35人薪金(詳用人費用彙計表)。
2,415,480	2,304,000	工員工資	1,920,000	
			1,920,000	工員5人工資(詳用人費用彙計表)。
945,022		聘僱及兼職人員薪資		
264,532		聘用人員薪金		
236,359		約僱職員薪金		
444,131		兼職人員酬金		
782,911	1,233,936	超時工作報酬	1,216,584	較上年度預算數1,233,936元，減少17,352元。
782,911	1,233,936	加班費	1,216,584	
			1,123,997	不休假出勤加班費。
			21,832	趕辦會計業務逾時工作加班費(統籌業務費)。
			48,555	教職員工逾時工作加班費(統籌業務費)。
			22,200	趕辦人事業務逾時加班費(統籌業務費)。
6,813,062	7,237,000	獎金	7,125,000	較上年度預算數7,237,000元，減少112,000元。
3,541,047	3,836,500	考績獎金	3,772,500	
			3,772,500	依考績法規定核發之獎金。
3,272,015	3,400,500	年終獎金	3,352,500	
			3,352,500	依規定於年節加發之獎金。
2,311,319	2,408,256	退休及卹償金	2,377,536	較上年度預算數2,408,256元，減少30,720元。
2,166,395	2,223,936	職員退休及離職金	2,223,936	
			2,223,936	提撥退撫基金。
144,924	184,320	工員退休及離職金	153,600	
			153,600	提撥勞工退休準備金。
3,474,764	3,505,808	福利費	3,444,880	較上年度預算數3,505,808元，減少60,928元。
2,399,575	2,403,768	分擔員工保險費	2,358,840	



# 臺北市地方教育發展基金－臺北市立文山特殊教育學校

## 基金用途－一般行政管理計畫明細表

中華民國110年度

單位：新臺幣元

前年度 決算數	上年度 預算數	科 目	本 年 度 預 算 數	說 明
			2,358,840	分擔公保、勞保、健保費。
394,582	446,040	員工通勤交通費	446,040	
			362,880	職員、技工、工友上下班交通費，24人*12月*2段1,260元。
			83,160	職員、技工、工友上下班交通費，11人*12月*1段630元。
680,607	656,000	其他福利費	640,000	
			640,000	休假旅遊補助費。
6,419,671	6,270,000	服務費用	6,729,000	
	47,898	郵電費	47,354	較上年度預算數47,898元，減少544元。
	47,898	電話費	47,354	
			47,354	校園安全保全專線電話費用等。
5,438,912	5,075,824	一般服務費	5,535,368	較上年度預算數5,075,824元，增加459,544元。
5,359,912	4,993,824	外包費	5,455,368	
			1,135,368	校警勞務外包費(替代校警2名)，2人*12月*47,307元。
			3,888,000	全校園藝、清潔、文山實習生活館廚工、空調及水電維護勞務外包費(替代工友9名)，9人*12月*36,000元。
			432,000	職工(工友)業務外包費，1人*12月*36,000元(新增)。
79,000	82,000	體育活動費	80,000	
			80,000	文康活動費，本校編列職員35人，工員5人，合計40人，每人編列2,000元。
800,774	966,278	專業服務費	966,278	較上年度預算數966,278元，無增減。
800,774	966,278	其他專業服務費	966,278	
			966,278	校園安全機械定點、機動巡邏等保全費用。
179,985	180,000	公共關係費	180,000	較上年度預算數180,000元，無增減。
179,985	180,000	公共關係費	180,000	
			180,000	校長特別費，12月*15,000元。
17,087	388,000	材料及用品費	373,000	
17,087	388,000	用品消耗	373,000	較上年度預算數388,000元，減少15,000元。
17,087	388,000	辦公(事務)用品	373,000	

# 臺北市地方教育發展基金－臺北市立文山特殊教育學校

## 基金用途－一般行政管理計畫明細表

中華民國110年度

單位：新臺幣元

前年度 決算數	上年度 預算數	科 目	本 年 度 預 算 數	說 明
			372,173	統籌業務費計算如下：高職部特殊班15班、國中部特殊班6班、國小部特殊班4班、幼兒部30班， $1,210 \times 8 \text{班} \times 12 \text{月} = 116,160 \text{元}$ ， $810 \times 16 \text{班} \times 12 \text{月} = 155,520 \text{元}$ ， $640 \times 31 \text{班} \times 12 \text{月} = 238,080 \text{元}$ ，以上合計509,760元，除依實際需求移列加班費92,587元及職業團體會費45,000元外，其餘如列數。
			827	配合預算編列至千元，增列進位數827元。
38,800	45,000	會費、捐助、補助、分攤、照護、救濟與交流活動費	45,000	
38,800	45,000	會費	45,000	較上年度預算數45,000元，無增減。
38,800	45,000	職業團體會費	45,000	
			2,000	護理師2人公會會費(統籌業務費)。
			43,000	專業人員公會會費(統籌業務費)。

# 臺北市地方教育發展基金－臺北市立文山特殊教育學校

## 基金用途－建築及設備計畫明細表

中華民國110年度

單位：新臺幣元

前年度 決算數	上年度 預算數	科 目	本 年 度 預 算 數	說 明
7,953,510	13,176,000	合計	9,509,000	
7,953,510	13,176,000	購建固定資產、無形資產及非理財 目的之長期投資	9,509,000	
6,241,690	10,155,000	購建固定資產	4,129,000	
6,241,690	10,155,000	一般建築及設備計畫	4,129,000	
		南區特教資源中心	100,000	
		購置雜項設備	100,000	
			100,000	新購學前肢障學生輔具。
		班級設備	2,388,932	
		購置機械及設備	321,932	
			25,000	新購塑膠地板焊接機1組。
			77,000	新購輪椅律動機1臺。
			78,000	新購紫外線殺菌燈，3臺 *26,000元。
			25,000	新購短焦投影機1臺。
			29,000	新購數位相機(含變焦鏡頭)1臺 。
			15,000	汰舊換新液晶顯示器1臺。
			32,932	新購高壓洗地盤1個。
			20,000	汰舊換新數位相機(2000萬畫素 以上)，2臺*10,000元。
			20,000	汰舊換新攝錄影機(900萬畫素 以上含腳架)1臺。
		購置交通及運輸設備	563,000	
			46,000	汰舊換新監控主機，2臺 *23,000元。
			504,000	汰舊換新麥克風會議系統1組 。
			13,000	新購藍芽音響吸頂燈1個。
		購置雜項設備	1,504,000	
			228,000	新購特製輪椅，6臺*38,000元 。
			200,000	教學輔具。
			130,000	汰舊換新液晶電視(75吋)1臺。
			15,000	新購除濕機(16公升)1臺。
			25,000	汰舊換新沙發1座。
			290,000	新購步行訓練器1組。

# 臺北市地方教育發展基金－臺北市立文山特殊教育學校

## 基金用途－建築及設備計畫明細表

中華民國110年度

單位：新臺幣元

前年度 決算數	上年度 預算數	科 目	本 年 度 預 算 數	說 明
			300,000	新購門框式可移動軌道懸吊系統1組。
			40,000	汰舊換新變頻電冰箱，2臺*20,000元。
			230,000	汰舊換新飲水機，10臺*23,000元。
			16,000	新購圓桌組1組。
			30,000	新購遊戲機1組。
		資訊設備	1,105,068	
		購置機械及設備	1,105,068	
			467,500	新購筆記型電腦，17部*27,500元(電腦專案計畫)。
			246,000	汰換網路及資訊周邊設備(電腦專案計畫)。
			391,568	汰換桌上型電腦(含顯示器)，16部*24,473元(電腦專案計畫)。
6,241,690	10,155,000	校園設備		
4,617,673	7,552,000	購置機械及設備		
90,000	230,000	購置交通及運輸設備		
1,534,017	2,373,000	購置雜項設備		
		中央空調監控系統節能改善工程(第一期)	535,000	
		購置機械及設備	535,000	
			535,000	客製化彩色圖控監控系統1組。
98,293	144,000	購置無形資產	144,000	
98,293	144,000	一般建築及設備計畫	144,000	
98,293	144,000	資訊設備	144,000	
98,293	144,000	購置電腦軟體	144,000	
			144,000	電腦教學軟體費(電腦專案計畫)。
1,613,527	2,877,000	遞延支出	5,236,000	
1,613,527	2,877,000	一般建築及設備計畫	5,236,000	
		中央空調監控系統節能改善工程(第一期)	4,250,000	
		遞延修繕房屋建築支出	4,250,000	

# 臺北市地方教育發展基金－臺北市立文山特殊教育學校

## 基金用途－建築及設備計畫明細表

中華民國110年度

單位：新臺幣元

前年度 決算數	上年度 預算數	科 目	本 年 度 預 算 數	說 明
			3,853,000	一、施工費。
			320,324	二、委託技術服務費(總包價 法)。
			76,676	三、工程管理費(按施工費約 2%提列)。
		辦公室整修工程	986,000	
		遞延修繕房屋建築支出	986,000	
			903,000	一、施工費。
			65,919	二、委託技術服務費(總包價 法)。
			17,081	三、工程管理費(按施工費約 2%提列)。
1,613,527	2,877,000	校園整修工程		
1,613,527	2,877,000	遞延修繕房屋建築支出		

本 頁 空 白

# 預 算 參 考 表

# 臺北市地方教育發展基金－臺北市立文山特殊教育學校

## 預計平衡表

中華民國110年12月31日

單位：新臺幣千元

108年(前年) 12月31日 決算數	科 目	110年12月31日 預計數	109年12月31日 預計數	比較增減(-)
792,111	資產合計	767,425	780,254	-12,829
792,111	資產	767,425	780,254	-12,829
35,500	流動資產	10,814	23,643	-12,829
34,786	現金	10,100	22,929	-12,829
34,786	銀行存款	10,100	22,929	-12,829
13	應收款項	13	13	
13	其他應收款	13	13	
700	預付款項	700	700	
700	預付費用	700	700	
14,992	投資、長期應收款項、貸墊款及準備金	14,992	14,992	
14,992	準備金	14,992	14,992	
13,308	退休及離職準備金	13,308	13,308	
1,685	其他準備金	1,685	1,685	
741,620	其他資產	741,620	741,620	
741,620	什項資產	741,620	741,620	
270	暫付及待結轉帳項	270	270	
741,350	代管資產	741,350	741,350	
792,111	負債及基金餘額合計	767,425	780,254	-12,829
765,241	負債	765,241	765,241	
9,781	流動負債	9,781	9,781	
9,781	應付款項	9,781	9,781	
7,613	應付代收款	7,613	7,613	
2,168	應付費用	2,168	2,168	
755,460	其他負債	755,460	755,460	
755,460	什項負債	755,460	755,460	
798	存入保證金	798	798	
13,308	應付退休及離職金	13,308	13,308	
741,350	應付代管資產	741,350	741,350	
5	暫收及待結轉帳項	5	5	
26,870	基金餘額	2,184	15,013	-12,829
26,870	基金餘額	2,184	15,013	-12,829
26,870	基金餘額	2,184	15,013	-12,829
26,870	累積餘額	2,184	15,013	-12,829

註：1.信託代理與保證資產(負債)前年度決算數550,000元，上年度預計數550,000元，本年度預計數550,000元。2.或有資產(負債)0元。3.本基金自93年度起，本固定項目分開原則，將屬長期固定帳項，包括固定資產27,281,050元、無形資產314,423元及長期債務0元等，另立帳類管理，未納入本表。



## 臺北市地方教育發展基金一

## 各項費用

中華民國

前年度 決算數	上年度 預算數	計畫別		合計	特殊教育計畫
		用途別科目			
237,019,906	250,056,000	合計		242,418,000	184,778,000
188,288,435	196,606,000	用人費用		192,775,000	151,791,000
117,305,669	121,740,000	正式員額薪資		118,728,000	91,908,000
114,890,189	119,436,000	職員薪金		116,808,000	91,908,000
2,415,480	2,304,000	工員工資		1,920,000	
11,887,454	12,391,752	聘僱及兼職人員薪資		12,256,232	12,256,232
1,389,820	1,125,288	聘用人員薪金		1,125,288	1,125,288
8,636,470	9,217,824	約僱職員薪金		9,217,824	9,217,824
1,861,164	2,048,640	兼職人員酬金		1,913,120	1,913,120
1,903,648	2,562,700	超時工作報酬		2,903,816	1,687,232
1,903,648	2,562,700	加班費		2,903,816	1,687,232
26,836,473	28,224,890	獎金		27,565,390	20,440,390
11,142,662	11,714,500	考績獎金		11,431,500	7,659,000
15,693,811	16,510,390	年終獎金		16,133,890	12,781,390
14,018,274	15,498,782	退休及卹償金		15,262,224	12,884,688
13,873,350	15,314,462	職員退休及離職金		15,108,624	12,884,688
144,924	184,320	工員退休及離職金		153,600	
16,336,917	16,187,876	福利費		16,059,338	12,614,458
12,290,347	11,528,088	分擔員工保險費		11,268,456	8,909,616
241,500	312,000	傷病醫藥費		332,400	332,400
1,375,301	2,114,280	員工通勤交通費		2,082,780	1,636,740
2,429,769	2,233,508	其他福利費		2,375,702	1,735,702
24,182,580	21,182,000	服務費用		21,285,000	14,556,000
3,962,022	4,576,471	水電費		4,360,513	4,360,513
3,518,156	3,669,776	工作場所電費		3,751,018	3,751,018
277,085	366,695	工作場所水費		359,495	359,495
166,781	540,000	氣體費		250,000	250,000
215,110	333,498	郵電費		272,954	225,600
81,072	78,500	郵費		78,500	78,500
134,038	254,998	電話費		194,454	147,100
1,292,507	195,770	旅運費		195,770	195,770

# 臺北市立文山特殊教育學校

## 彙計表

110年度

單位：新臺幣元

一般行政管理計畫	建築及設備計畫				
48,131,000	9,509,000				
40,984,000					
26,820,000					
24,900,000					
1,920,000					
1,216,584					
1,216,584					
7,125,000					
3,772,500					
3,352,500					
2,377,536					
2,223,936					
153,600					
3,444,880					
2,358,840					
446,040					
640,000					
6,729,000					
47,354					
47,354					

臺北市地方教育發展基金一

各項費用

中華民國

前年度 決算數	上年度 預算數	計畫別		合計	特殊教育計畫
		用途別科目			
1,277,507	170,770	國內旅費		170,770	170,770
15,000	25,000	貨物運費		25,000	25,000
317,671	619,792	印刷裝訂與廣告費		529,854	529,854
317,671	619,792	印刷及裝訂費		529,854	529,854
3,697,505	3,264,040	修理保養及保固費		3,223,240	3,223,240
2,047,659	889,440	一般房屋修護費		839,440	839,440
1,081,104	1,493,600	機械及設備修護費		1,493,800	1,493,800
40	24,000	交通及運輸設備修護費		33,000	33,000
568,702	857,000	雜項設備修護費		857,000	857,000
10,722	6,443	保險費		6,443	6,443
5,376	2,915	交通及運輸設備保險費		2,915	2,915
5,346	3,528	其他保險費		3,528	3,528
7,040,300	7,555,938	一般服務費		8,083,048	2,547,680
4,526	9,504	佣金、匯費、經理費及手續費		9,504	9,504
5,746,382	5,460,288	外包費		5,960,616	505,248
943,037	1,684,146	計時與計件人員酬金		1,722,928	1,722,928
346,355	402,000	體育活動費		390,000	310,000
7,466,758	4,450,048	專業服務費		4,433,178	3,466,900
6,013,284	2,720,400	講課鐘點、稿費、出席審查及查詢費		2,741,000	2,741,000
109,700	151,800	委託檢驗(定)試驗認證費		151,800	151,800
	18,470	試務甄選費		8,000	8,000
1,343,774	1,559,378	其他專業服務費		1,532,378	566,100
179,985	180,000	公共關係費		180,000	
179,985	180,000	公共關係費		180,000	
2,709,072	3,814,000	材料及用品費		3,673,000	3,300,000
896,085	1,373,928	使用材料費		1,482,419	1,482,419
16,362	48,038	油脂		40,199	40,199
879,723	1,325,890	設備零件		1,442,220	1,442,220
1,812,987	2,440,072	用品消耗		2,190,581	1,817,581
291,222	687,060	辦公(事務)用品		639,189	266,189
53,960	62,000	報章雜誌		62,000	62,000

# 臺北市立文山特殊教育學校

## 彙計表

110年度

單位：新臺幣元

一般行政管理計畫	建築及設備計畫				
5,535,368					
5,455,368					
80,000					
966,278					
966,278					
180,000					
180,000					
373,000					
373,000					
373,000					

臺北市地方教育發展基金一

各項費用

中華民國

前年度 決算數	上年度 預算數	計畫別	合計	特殊教育計畫
		用途別科目		
	46,000	服裝	46,000	46,000
53,605	65,000	醫療用品(非醫療院所使用)	65,000	65,000
1,414,200	1,580,012	其他用品消耗	1,378,392	1,378,392
13,163,445	14,163,000	租金、償債、利息及相關手續費	14,163,000	14,163,000
13,158,645	14,158,200	交通及運輸設備租金	14,158,200	14,158,200
13,158,645	14,158,200	車租	14,158,200	14,158,200
4,800	4,800	雜項設備租金	4,800	4,800
4,800	4,800	雜項設備租金	4,800	4,800
7,953,510	13,176,000	購建固定資產、無形資產及非理財目的 之長期投資	9,509,000	
6,241,690	10,155,000	購建固定資產	4,129,000	
4,617,673	7,552,000	購置機械及設備	1,962,000	
90,000	230,000	購置交通及運輸設備	563,000	
1,534,017	2,373,000	購置雜項設備	1,604,000	
98,293	144,000	購置無形資產	144,000	
98,293	144,000	購置電腦軟體	144,000	
1,613,527	2,877,000	遞延支出	5,236,000	
1,613,527	2,877,000	遞延修繕房屋建築支出	5,236,000	
17,410	18,000	稅捐及規費(強制費)	18,000	18,000
11,230	11,230	消費與行為稅	11,230	11,230
11,230	11,230	使用牌照稅	11,230	11,230
6,180	6,770	規費	6,770	6,770
	590	行政規費與強制費	590	590
6,180	6,180	汽車燃料使用費	6,180	6,180
560,086	919,000	會費、捐助、補助、分攤、照護、救濟 與交流活動費	821,000	776,000
38,800	45,000	會費	45,000	
38,800	45,000	職業團體會費	45,000	
21,000	88,500	捐助、補助與獎助	86,500	86,500
21,000	50,000	獎助學員生給與	48,000	48,000
	38,500	其他捐助、補助與獎助	38,500	38,500
500,286	785,500	補貼、獎勵、慰問、照護與救濟	689,500	689,500
32,400		獎勵費用	21,600	21,600

# 臺北市立文山特殊教育學校

## 彙計表

110年度

單位：新臺幣元

一般行政管理計畫	建築及設備計畫				
	9,509,000				
	4,129,000				
	1,962,000				
	563,000				
	1,604,000				
	144,000				
	144,000				
	5,236,000				
	5,236,000				
45,000					
45,000					
45,000					

臺北市地方教育發展基金一

各項費用

中華民國

前年度 決算數	上年度 預算數	計畫別		合計	特殊教育計畫
		用途別科目			
467,886	785,500	其他補貼、獎勵、慰問、照護與救濟		667,900	667,900
145,368	178,000	其他		174,000	174,000
145,368	178,000	其他支出		174,000	174,000
145,368	178,000	其他		174,000	174,000

# 臺北市立文山特殊教育學校

## 彙計表

110年度

單位：新臺幣元

一般行政管理計畫	建築及設備計畫				



# 臺北市地方教育發展基金－臺北市立文山特殊教育學校

## 員工人數彙計表

中華民國110年度

單位：人

計 畫 及 項 目	上年度最高可 進用員額數	本年度 增減(-)數	本年度最高可 進用員額數	說 明
合計	201	-6	195	
特殊教育計畫部分	160	-5	155	
職員	136	-5	131	
聘用	2		2	
約僱	22		22	
一般行政管理計畫部分	41	-1	40	
職員	35		35	
技工	3		3	
工友	3	-1	2	

註：1.本表約僱、聘用係指奉准有案之約聘僱人員。

2.外包費編列救生員1人、工友外包10人、校警外包2人，計596萬616元。3.計時與計件人員酬金編列特教助理員時薪、游泳池及暑期泳訓班救生員薪資等，計172萬2,928元。

本 頁 空 白

臺北市地方教育發展基金一

用人費用

中華民國

計畫及項目	合計	正式 員額 薪資	聘僱 人員 薪資	超時 工作 報酬	津貼	獎 金		
						年終獎金	考績獎金	其他
合計	192,775,000	118,728,000	10,343,112	2,903,816		16,133,890	11,431,500	
特殊教育計畫	151,791,000	91,908,000	10,343,112	1,687,232		12,781,390	7,659,000	
職員薪金	91,908,000	91,908,000						
聘用人員薪金	1,125,288		1,125,288					
約僱職員薪金	9,217,824		9,217,824					
兼職人員酬金	1,913,120							
加班費	1,687,232			1,687,232				
考績獎金	7,659,000						7,659,000	
年終獎金	12,781,390					12,781,390		
職員退休及離職金	12,884,688							
分擔員工保險費	8,909,616							
傷病醫藥費	332,400							
員工通勤交通費	1,636,740							
其他福利費	1,735,702							
一般行政管理計畫	40,984,000	26,820,000		1,216,584		3,352,500	3,772,500	
職員薪金	24,900,000	24,900,000						
工員工資	1,920,000	1,920,000						
加班費	1,216,584			1,216,584				
考績獎金	3,772,500						3,772,500	
年終獎金	3,352,500					3,352,500		

# 臺北市立文山特殊教育學校

## 彙計表

110年度

單位：新臺幣元

退休及卹償金		資遣費	福 利 費					提繳費	兼任 人員 用人 費用
退休金	卹償金		分擔 保險費	傷病 醫藥費	提撥 福利金	員工通勤 交通費	其他		
15,262,224			11,268,456	332,400		2,082,780	2,375,702	1,913,120	
12,884,688			8,909,616	332,400		1,636,740	1,735,702	1,913,120	
12,884,688			8,909,616	332,400		1,636,740	1,735,702	1,913,120	
2,377,536			2,358,840			446,040	640,000		

臺北市地方教育發展基金一

用人費用

中華民國

計畫及項目	合計	正式 員額 薪資	聘僱 人員 薪資	超時 工作 報酬	津貼	獎 金		
						年終獎金	考績獎金	其他
職員退休 及離職金	2,223,936							
工員退休 及離職金	153,600							
分擔員工 保險費	2,358,840							
員工通勤 交通費	446,040							
其他福利 費	640,000							

註：1.本表兼任人員用人費用，係學校教職員兼課或請假代課鐘點費。2.外包費編列救生員1人、工友外包10人、校警外包2人，計596萬616元。3.計時與計件人員酬金編列特教助理員時薪、游泳池及暑期泳訓班救生員薪資等，計172萬2,928元。

# 臺北市立文山特殊教育學校

## 彙計表

110年度

單位：新臺幣元

退休及卹償金		資遣費	福 利 費					提繳費	兼任人員用人費用
退休金	卹償金		分擔保險費	傷病醫藥費	提撥福利金	員工通勤交通費	其他		
2,223,936									
153,600									
			2,358,840			446,040			
							640,000		

臺北市地方教育發展基金一

聘用及約僱

中華民國

區分及職稱	人數	擔任工作	聘用或約僱起訖期間	薪點	年需經費
合計	24				14,209,166
聘用人員小計	2				1,497,126
專業人員	2				1,497,126
聘用人員(376)	2	辦理侵入性醫療照護學生 在校護理約聘計畫	110/1/1-110/12/31	376	1,497,126
約僱人員小計	22				12,712,040
約僱人員(280)	22	協助特教教師評量、教學 、生活輔導等	110/1/1-110/12/31	280	12,712,040

# 臺北市立文山特殊教育學校

## 人員明細表

110年度

單位：新臺幣元

小計	月 支			離職 儲金	經費來源 及其科目
	折合 金額	勞保 保險費	健康 保險費		
46,887	46,887				特殊教育計畫
34,916	34,916				特殊教育計畫



車輛明

中華民國

工作計畫別	車輛種類	車號	廠牌及引擎號碼	購置年月	汽缸總排氣量(立方公分)	合計	牌照稅(全年)	燃料使用費(全年)
合計	車輛1輛 客貨兩用車1輛					93,524	11,230	6,180
特殊教育計畫	客貨兩用車	ATG-6113	中華-4G69S4NSTD7502	201709	2,378	93,524	11,230	6,180

# 臺北市立文山特殊教育學校

## 細表

110年度

單位：新臺幣元

油料費(全年)			液化石油氣(全年)			修護費	檢驗執照及保險費
數量 (公升)	單價	金額	數量 (公升)	單價	金額		
		40,199				33,000	2,915
		40,199				33,000	2,915
1,668	24.1	40,199				33,000	2,915

# 臺北市地方教育發展基金－臺北市立文山特殊教育學校

## 單位（或計畫）成本分析表

中華民國110年度

單位：新臺幣千元

計畫別	單位	單位成本(元)或 平均利(費)率	數量	預算數	說明
合計				242,418	
特殊教育計畫				184,778	
一般行政管理計畫				48,131	
建築及設備計畫				9,509	

# 臺北市地方教育發展基金－臺北市立文山特殊教育學校

## 5年來主要業務計畫分析表

中華民國110年度

單位：新臺幣千元

年度及項目	單位	數量	單位成本(元)或 平均利(費)率	金額	說明
(本)年度預算數					
特殊教育計畫				184,778	
(上)年度預算數					
特殊教育計畫				188,588	
(前)年度決算數					
特殊教育計畫				182,956	
(107)年度決算數					
特殊教育計畫				183,707	
(106)年度決算數					
特殊教育計畫				177,285	

臺北市地方教育發展基金－臺北市立文山特殊教育學校

資本資產明細表

中華民國110年度

單位：新臺幣千元

項 目	取得成本 (期初餘額)	以前年度 累計折舊/ 長期投資 評 價	本 年 度 變 動				本年度累計折 舊/長期投資 評價變動數	期末餘額	
			增加		減少				主要增減 原因說明
			金額	類型	金額	類型			
合計	119,073	90,343	4,273		92		5,316	27,595	
機械及設備	71,772	53,335	1,962	增置			3,423	16,975	
交通及運輸 設備	11,092	9,960	563	增置			201	1,494	
雜項設備	35,947	27,047	1,604	增置			1,692	8,812	
電腦軟體	262		144	增置	92	無形資 產攤銷		314	