

中華民國 111 年度

4-0501804

臺北市總預算案

臺北市政府教育局主管

臺北市地方教育發展基金

臺北市立文山特殊教育學校附屬單位預算之分預算

(特別收入基金)

臺北市立文山特殊教育學校編

# 臺北市地方教育發展基金－臺北市立文山特殊教育學校

## 目 次

中華民國111年度

一、財務摘要 .....	第 1 頁
二、業務計畫及預算概要 .....	第 3 -12 頁
三、預算主要表	
(一) 基金來源、用途及餘絀預計表 .....	第 13 頁
(二) 現金流量預計表 .....	第 14 頁
四、預算明細表	
(一) 基金來源－服務收入明細表 .....	第 15 頁
(二) 基金來源－財產處分收入明細表 .....	第 16 頁
(三) 基金來源－公庫撥款收入明細表 .....	第 17 頁
(四) 基金來源－學雜費收入明細表 .....	第 18 頁
(五) 基金來源－雜項收入明細表 .....	第 19 頁
(六) 基金用途－特殊教育計畫明細表 .....	第 20 -33 頁
(七) 基金用途－一般行政管理計畫明細表 .....	第 34 -35 頁
(八) 基金用途－建築及設備計畫明細表 .....	第 36 -38 頁
五、預算參考表	
(一) 預計平衡表 .....	第 39 頁
(二) 各項費用彙計表 .....	第 40 -47 頁
(三) 員工人數彙計表 .....	第 48 頁
(四) 用人費用彙計表 .....	第 50 -53 頁
(五) 聘用及約僱人員明細表 .....	第 54 -55 頁
(六) 車輛明細表 .....	第 56 -57 頁
(七) 單位（或計畫）成本分析表 .....	第 58 頁
(八) 5年來主要業務計畫分析表 .....	第 59 頁

臺北市地方教育發展基金－臺北市立文山特殊教育學校

目 次

中華民國111年度

(九) 資本資產明細表 .....	第 60 頁
-------------------	--------

# 臺北市地方教育發展基金－臺北市立文山特殊教育學校

## 財務摘要

中華民國111年度

單位：新臺幣千元

項 目	本 年 度	上 年 度	比較增減數	%
經營成績：				
基金來源	231,873	229,589	2,284	0.99
基金用途	244,212	242,418	1,794	0.74
賸餘(短絀)	-12,339	-12,829	490	--
餘絀情形：				
基金餘額	2,333	14,672	-12,339	-84.10
現金流量(註)：				
現金及約當現金之淨增(減)	-12,339	-12,829	490	--

附註：現金流量係採現金及約當現金基礎，包括現金及自投資日起3個月內到期或清償之債權證券。

本 頁 空 白

# 業務計畫及預算概要

# 臺北市地方教育發展基金 - 臺北市立文山特殊教育學校

## 業務計畫及預算概要

中華民國 111 年度

### 壹、基金概況

#### 一、設立宗旨及願景：

(一) 本校遵照憲法第 158 及 160 條暨特殊教育法第 1 條規定，教育文化應發展民族精神、自治精神，國民道德與健全體格、科學及生活智能，並使身心障礙之國民，均有接受適性教育之權利，以培養特殊學生三大面向及九大項目能力。

(二) 本校自 91 年度起依教育經費編列與管理法第 13 條規定設置「臺北市地方教育發展基金」，以促進教育健全發展，提昇教育經費運用績效。

#### (三) 本校願景

##### 1. 健康快樂好人生

實施適應體育教學，提升健康體適能；培養從事休閒活動的習慣及技能，豐富身心靈；聘請專案護理師，滿足重度醫療照護的需求；發揮相關專業團隊功能，使用科技及輔具補學生之不足。

##### 2. 多元適性好學習

發掘優勢能力加以發揮；看見孩子的亮點；滿足孩子個別化需求。

##### 3. 社區融合好悅納

實施與實際生活結合的校外教學；學校資源與普通學校共享，製造融合的機會；教導孩子感恩的心，以孩子能力所及的方式回饋社區；招募鄰近大學及社區志工幫助孩子學習；利用文山實習生活館發揮社會教育的功能。

##### 4. 無縫轉銜好安置

提升生活自理能力，減少照顧者負擔；培養正確積極的工作態度，以符合職場的需求；學習正確表達情緒的方式。

#### 二、施政重點：

(一) 開啟多元智慧：尊重每個學生獨特的個性，以多元智慧的觀點協助他找到生命的亮點，肯定天生我才必有用，能知於學，樂於學。

(二) 培養生活能力：培養學生帶得走的公民關鍵能力，強化自我管理、閱讀理解、理性批判、問題解決、奉獻服務、溝通表達等核心素養。

(三) 蘊育人文情懷：在溫馨開放的校園文化中，孕育人文情懷，學會尊重、包容；建構生命的價值、完成人性的開展。

# 臺北市地方教育發展基金 – 臺北市立文山特殊教育學校

## 業務計畫及預算概要

中華民國 111 年度

### (四) 建置溫馨民主的校園文化：

1. 以參與式管理、落實行政、教師會、家長會三者的良性互動。
2. 以學生第一，教學優先的觀念提昇行政服務效率。
3. 放下威權心態，開啟校園民主之風氣。

### (五) 推動適性教學：

1. 落實校本課程理念，採多元化、活潑化的教學及評量。
2. 運用校內、外資源，加強多元學習能力。
3. 關懷相對弱勢學生之教學及輔導。
4. 推動行動學習，充實學生運用資訊之知能，並提昇教師運用學習載具教學之能力。

### (六) 辦理發展性的訓輔活動：

1. 辦理各項活動、競賽及展演。
2. 推動校內外學習服務。
3. 發展績優社團及校隊，如啦啦隊、打擊樂、手鼓等。
4. 加強新興領域教育的辦理，並融入各科教學以收成效。

### (七) 辦理特色課程：

1. 設置自營的實習餐廳，兼具特殊教育與社會教育的實習場所，提供高職部學生社區實作，讓學生能更貼近實際職場環境學習工作技能，強調結構化教學，提升學生獨立工作能力。
2. 根據學生的活動能力規劃適應體育課程，如水中活動、田徑、球類等，增進學生的動作能力，亦配合學生的能力及感官需求，提供多元的刺激及動作經驗。
3. 開設美術創作課程，讓具有創作潛能並對美術有興趣的學生，能藉由適性課程，豐富美術創作經驗，發揮個人藝術優勢能力，提升自信心。

### 三、組織概況：

本校設置校長 1 人，綜理全校校務，下設教務處、學生事務處、總務處、實習輔導處、南區特教資源中心、會計室及人事室等單位。

內部分層業務如下：

#### (一) 教務處：秉承校長之命，辦理全校教務事項。

1. 教學組：掌理課程編排、課業考查、教學研究及教學指導等事項。



# 臺北市地方教育發展基金－臺北市立文山特殊教育學校

## 業務計畫及預算概要

中華民國 111 年度

2. 註冊組：掌理註冊、編班、轉學、休學及成績考查等有關學籍事項。

3. 設備暨資訊組：掌理教學設備計畫之擬定管理、電腦設備之管理及資訊教育、學校網路、網際網路之規劃等事項。

4. 復健組：掌理相關專業服務、輔具管理、學生評量及其他相關復健訓練活動等事項。

(二) 學生事務處：秉承校長之命，辦理全校學生事務事項。

1. 訓育組：掌理訓育計畫之擬定、實施學生生活輔導及民族精神等事項。

2. 生教組：掌理學生校內外生活管理及輔導等事項。

3. 體衛組：掌理學生體育活動、體格鍛鍊、學生健康檢查、個人及環境衛生檢查保健、營養午餐等事項。

4. 輔導組：掌理學生輔導計畫擬定、策劃、個別輔導與團體輔導等事項。

(三) 總務處：秉承校長之命，辦理全校總務事項。

1. 事務組：掌理校舍、校具、財產、物品採購保管、工程發包、監工及驗收等事項。

2. 文書組：掌理公文收發登記與典守學校印信，撰擬繕校及檔案保管等事項。

3. 出納組：掌理現金、票據、契約之保管等收支事項。

(四) 實習輔導處：秉承校長之命，辦理全校學生實習、職業輔導及就業輔導等事項。

1. 實習組：掌理學生實習教學等事項。

2. 就業輔導組：掌理學生就業資訊、職種開發、職場開拓、就業輔導等事項。

(五) 南區特教資源中心：秉承校長之命，辦理學前特殊幼兒鑑定安置、教學輔導、巡迴輔導、教材研發等事項。

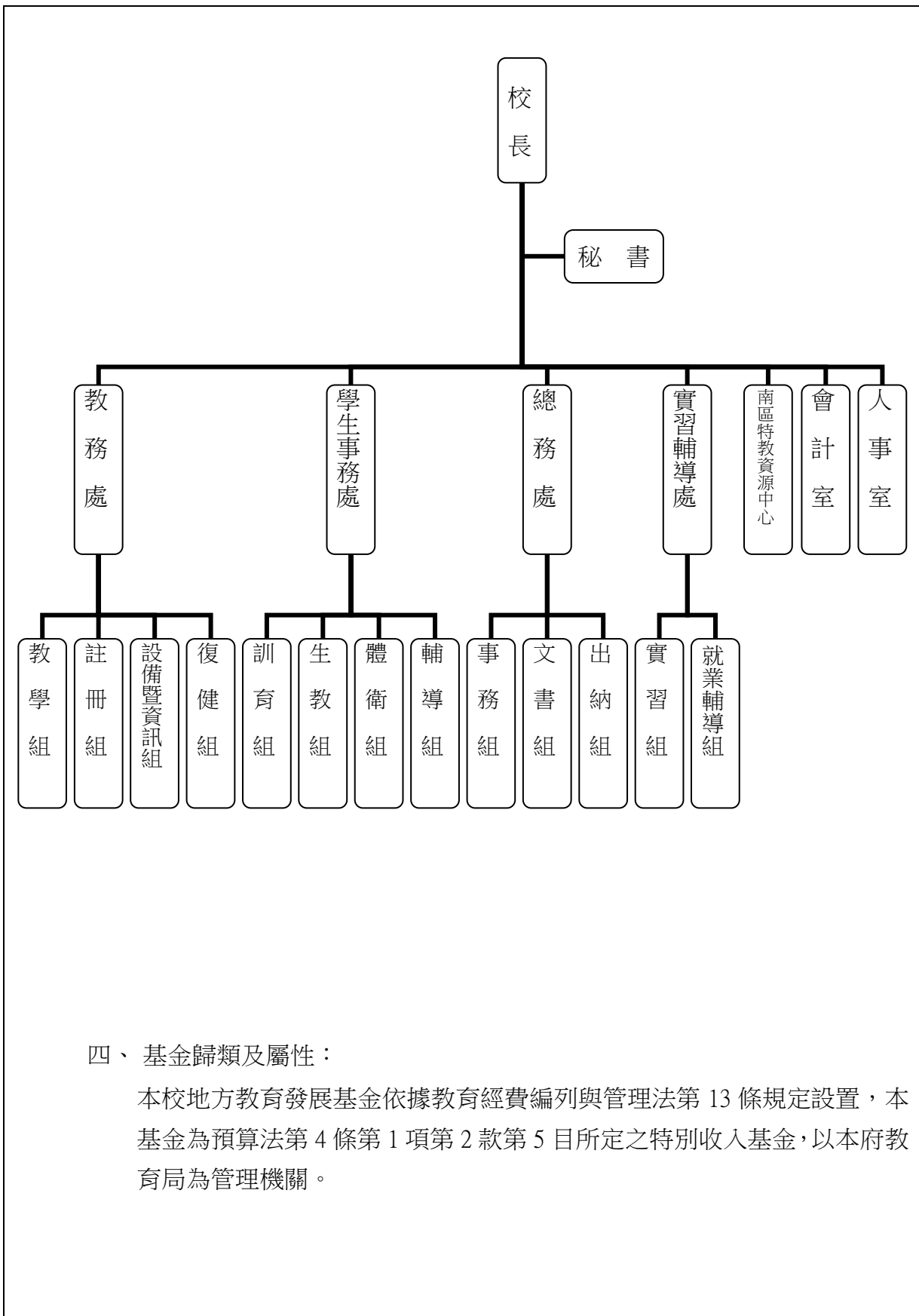
(六) 會計室：秉承上級主計機關之監督與指導，並受校長之指揮，依法辦理歲計、會計、統計等事項。

(七) 人事室：秉承上級人事機關之監督與指導，並受校長之指揮，依法辦理人事管理查核等事項。

臺北市地方教育發展基金 - 臺北市立文山特殊教育學校

業務計畫及預算概要

中華民國 111 年度



四、基金歸類及屬性：

本校地方教育發展基金依據教育經費編列與管理法第 13 條規定設置，本基金為預算法第 4 條第 1 項第 2 款第 5 目所定之特別收入基金，以本府教育局為管理機關。

# 臺北市地方教育發展基金 - 臺北市立文山特殊教育學校

## 業務計畫及預算概要

中華民國 111 年度

### 貳、業務計畫

#### 一、基金來源：

單位：新臺幣千元

業務計畫	本年度預算數	實施內容
勞務收入	104	本年度預計辦理教師甄選報名費、暑期泳訓班報名費等收入。
財產收入	70	本年度預計辦理財產報廢變賣之殘值收入。
政府撥入收入	230,732	本年度預計由公庫撥入數。
教學收入	617	本年度預計收取幼兒園學生之學費、雜費等收入。
其他收入	350	本年度預計收取學生實習校內外義賣業務收入、廠商履約逾期罰款等收入。

#### 二、基金用途：

單位：新臺幣千元

業務計畫	本年度預算數	實施內容
特殊教育計畫	186,012	本年度預計辦理教學事項為： 1. 各項教學、學生事務、圖書及輔導等業務。 2. 新購教具、圖書等各科教學設備，充實各科教材及用具。 3. 革新教學方法，提高教學效能。 4. 教師甄選業務、指定活動等項目。
一般行政管理計畫	46,943	本年度預計辦理事項為： 1. 綜理學校總務、人事、會計等業務。 2. 配合校務推動行政處室支援工作，進而增進校務運作。
建築及設備計畫	11,257	本年度預計辦理事項為： 1. 購置教學課程所需教學設備。 2. 辦理數位電話交換機系統汰換工程、中央空調監控系統節能改善工程(第二期)。 3. 辦理教學大樓 2F 前棟西側 211、213 男女廁整修工程。

臺北市地方教育發展基金 - 臺北市立文山特殊教育學校  
業務計畫及預算概要

中華民國 111 年度

參、預算概要

一、基金來源及用途之預計：

(一) 本年度基金來源：

服務收入 10 萬 4 千元、財產處分收入 7 萬元、公庫撥款收入 2 億 3,073 萬 2 千元、學雜費收入 61 萬 7 千元、雜項收入 35 萬元，本年度基金來源 2 億 3,187 萬 3 千元，較上年度預算數 2 億 2,958 萬 9 千元，增加 228 萬 4 千元，約 0.99%，主要係公庫撥款收入增加所致。

(二) 本年度基金用途：

特殊教育計畫 1 億 8,601 萬 2 千元，一般行政管理計畫 4,694 萬 3 千元，建築及設備計畫 1,125 萬 7 千元，本年度基金用途 2 億 4,421 萬 2 千元，較上年度預算數 2 億 4,241 萬 8 千元，增加 179 萬 4 千元，約 0.74%，主要係特殊教育計畫、建築及設備計畫增加所致。

二、基金餘絀之預計：

本年度基金來源及用途相抵後，差短 1,233 萬 9 千元，較上年度預算數差短 1,282 萬 9 千元，減少 49 萬元，將移用以前基金餘額支應。

三、現金流量之預計：

本年度業務活動淨現金流出 1,233 萬 9 千元。

四、補辦預算事項：詳補辦預算明細表

(一) 固定資產之建設改良擴充 64 萬 3 千元

- 1.109 年度教育部補助特教及高職特教班資本門經費 16 萬 4 千元。
- 2.109 年度教育部補助臺北市所屬各級學校特殊教育學生維生設備經費 20 萬 2 千元。
- 3.109 年度原列遞延修繕房屋建築支出-消防設施改善工程，內屬設備部分移列固定資產 27 萬 7 千元。

**臺北市地方教育發展基金 - 臺北市立文山特殊教育學校**

**業務計畫及預算概要**

中華民國 111 年度

肆、以前年度計畫實施成果概述：

一、前（109）年度計畫實施成果概述：

業務計畫	實施概況	實施成果
勞務收入	本年度預計辦理教師甄選報名費、暑期泳訓班報名費等收入。	本年度已收取教師甄選報名費 1 萬 1 千元。
財產收入	本年度預計辦理財產報廢變賣之殘值收入。	本年度已收取財產報廢變賣殘值收入 5 萬元。
政府撥入收入	本年度預計由公庫撥入數。	本年度已收取公庫撥入數 2 億 4,095 萬 9 千元及教育部之補助計畫 697 萬 5 千元。
教學收入	本年度預計收取幼兒園學生之學費、雜費等收入。	本年度已收取學生之學費、雜費等收入 63 萬元。
其他收入	本年度預計收取學生實習校內外義賣業務收入、廠商履約逾期罰款等收入。	本年度已收取學生實習校內外義賣業務收入 5 萬 5 千元、代收結餘款繳庫等收入 21 萬 1 千元。
特殊教育計畫	本年度預計辦理教學事項為： <ol style="list-style-type: none"> <li>1. 各項教學、學生事務、圖書及輔導等業務。</li> <li>2. 新購教具、圖書等各科教學設備，充實各科教材及用具。</li> <li>3. 革新教學方法，提高教學效能。</li> <li>4. 教師甄選業務、指定活動等項目。</li> </ol>	本年度辦理教學事項為： <ol style="list-style-type: none"> <li>1. 辦理教師公開觀課、專業社群、教學輔導教師計畫。</li> <li>2. 辦理新生能力評估、輔具評估及購置。</li> <li>3. 促進教師教學與學生能力評估專業能力，提高教學效能。</li> <li>4. 與扶輪社合辦「擁抱天使讓愛飛翔」之藝術展演計畫。</li> <li>5. 辦理健康促進計畫、適應體育競賽、學習成果展，培養榮譽感與自信心。</li> <li>6. 辦理防疫工作、因應防疫線上課程教學提前佈署及推動資訊安全教育。</li> <li>7. 開發校外實習職場，藉多元職種訓練提升學生能力，順利轉銜安置。</li> </ol>

臺北市地方教育發展基金 - 臺北市立文山特殊教育學校

業務計畫及預算概要

中華民國 111 年度

一般行政管理計畫	本年度預計辦理事項為： 1. 綜理學校總務、人事、會計等業務。 2. 配合校務推動行政處室支援工作，進而增進校務運作。	本年度辦理事項為： 綜理學校總務、人事、會計等業務，並配合校務推動行政處室支援工作，進而增進校務運作，達成預期目標。
建築及設備計畫	本年度預計辦理事項為： 購置教學課程所需教學設備。	本年度辦理事項為： 1. 購置教學課程所需教學設備。 2. 辦理游泳池加熱設備、消防設施改善、1樓無障礙廁所整修、校園退縮地舖更新工程。 3. 校園能源翻新計畫-活動中心空調工程。

二、上年度已過期間（110年1月1日至6月30日止）計畫實施成果概述：

業務計畫	實施概況	實施成果
勞務收入	本年度截至6月30日止預計收取教師甄選報名費收入。	本年度截至6月30日止已收取教師甄選報名費2千元。
財產收入	本年度截至6月30日止預計收取財產報廢變賣之殘值收入。	本年度截至6月30日止已收取財產報廢變賣殘值收入1萬元。
政府撥入收入	本年度截至6月30日止預計公庫撥入數。	本年度截至6月30日止已收取公庫撥入數1億1,924萬8千元及教育部之補助計畫381萬元。
教學收入	本年度截至6月30日止預計預計收取幼兒園學生之學費、雜費等收入。	本年度截至6月30日止已收取學生之學費、雜費等收入29萬1千元。
其他收入	本年度截至6月30日止預計收取學生實習校內外義賣業務收入、廠商履約逾期罰款等收入。	本年度截至6月30日止已收取學生實習校內外義賣業務等收入5萬元。
特殊教育計畫	本年度截至6月30日止預計辦理教學事項為：	1. 教師公開觀課、專業社群、教學輔導教師計畫。

臺北市地方教育發展基金 - 臺北市立文山特殊教育學校

業務計畫及預算概要

中華民國 111 年度

		<ol style="list-style-type: none"> <li>1. 各項教學、學生事務、圖書及輔導等業務。</li> <li>2. 新購教具、圖書等各科教學設備，充實各科教材及用具。</li> <li>3. 革新教學方法，提高教學效能。</li> <li>4. 教師甄選業務、指定活動等項目。</li> </ol>	<ol style="list-style-type: none"> <li>2. 辦理新生能力評估、輔具評估及購置。</li> <li>3. 促進教師教學與學生能力評估專業能力，提高教學效能。</li> <li>4. 與扶輪社合辦「擁抱天使 讓愛飛翔」之藝術展演計畫。</li> <li>5. 辦理健康促進計畫、適應體育競賽、學習成果展，培養榮譽感及自信心。</li> <li>6. 辦理防疫工作、因應防疫線上課程教學提前佈署及推動資訊安全教育。</li> <li>7. 開發校外實習職場，藉多元職種訓練提升學生能力，順利轉銜安置。</li> </ol>
	一般行政管理計畫	<p>本年度截至 6 月 30 日止預計辦理事項為：</p> <ol style="list-style-type: none"> <li>1. 綜理學校總務、人事、會計等業務。</li> <li>2. 配合校務推動行政處室支援工作，進而增進校務運作。</li> </ol>	<p>持續辦理學校總務、人事、會計等業務，並配合校務推動行政處室支援工作，進而增進校務運作，以達成預期目標。</p>
	建築及設備計畫	<p>本年度截至 6 月 30 日止預計辦理事項為：</p> <ol style="list-style-type: none"> <li>1. 購置教學課程所需教學設備招標作業。</li> <li>2. 辦理中央空調監控系統節能改善工程(第一期)、辦公室整修工程之建築師及工程招標作業。</li> </ol>	<ol style="list-style-type: none"> <li>1. 購置教學課程所需教學設備招標作業，廠商陸續交貨中。</li> <li>2. 中央空調監控系統節能改善工程(第一期)、辦公室整修工程完成招標作業，工程持續進行中。</li> </ol>

# 臺北市地方教育發展基金－臺北市立文山特殊教育學校

## 補辦預算明細表

中華民國111年度

單位：新臺幣元

項 目	金額	辦理年度	說 明
合計	643,000		
固定資產之建設改良擴充	643,000		
購置機械及設備	219,000	109	
紫外線殺菌淨化器	17,000		教育部補助109年特教及高職特教班資本門經費。
抽痰機	26,000		教育部補助臺北市所屬各級學校特殊教育學生維生設備經費。
灌食機	70,000		教育部補助臺北市所屬各級學校特殊教育學生維生設備經費。
氧氣製造機	70,000		教育部補助臺北市所屬各級學校特殊教育學生維生設備經費。
血氧監測器	36,000		教育部補助臺北市所屬各級學校特殊教育學生維生設備經費。
購置交通及運輸設備	207,000	109	
復健三輪車	121,000		教育部補助109年特教及高職特教班資本門經費。
廣播控制機	86,000		原列遞延修繕房屋建築支出-消防設施改善工程，內屬設備部分移列固定資產。
購置雜項設備	217,000	109	
攀爬繩網	26,000		教育部補助109年特教及高職特教班資本門經費。
火警受信總機	191,000		原列遞延修繕房屋建築支出-消防設施改善工程，內屬設備部分移列固定資產。

備註：各基金依預算法第88條規定補辦預算，應確係不及編入年度預算，且因經營環境發生重大變遷或正常業務(含執行中央補助款項目)之確實需要，並經主管機關核轉本府核准先行辦理者；不具急迫性之事項，仍應儘可能納入預算辦理。



# 預算主要表

# 臺北市地方教育發展基金－臺北市立文山特殊教育學校

## 基金來源、用途及餘絀預計表

中華民國111年度

單位：新臺幣千元

前年度決算數	項 目	本年度預算數	上年度預算數	比較增減（－）
248,891	基金來源	231,873	229,589	2,284
11	勞務收入	104	104	
11	服務收入	104	104	
50	財產收入	70	70	
50	財產處分收入	70	70	
247,934	政府撥入收入	230,732	228,296	2,436
240,959	公庫撥款收入	230,732	228,296	2,436
6,975	政府其他撥入收入			
630	教學收入	617	617	
630	學雜費收入	617	617	
266	其他收入	350	502	-152
266	雜項收入	350	502	-152
248,260	基金用途	244,212	242,418	1,794
188,084	特殊教育計畫	186,012	184,778	1,234
44,555	一般行政管理計畫	46,943	48,131	-1,188
15,621	建築及設備計畫	11,257	9,509	1,748
631	本期賸餘(短絀)	-12,339	-12,829	490
26,870	期初基金餘額	14,672	15,013	-341
27,501	期末基金餘額	2,333	2,184	149

註：前年度決算數細數之和與總數或略有出入，係四捨五入關係，以下各表同。

# 臺北市地方教育發展基金－臺北市立文山特殊教育學校

## 現金流量預計表

中華民國111年度

單位：新臺幣千元

項 目	本 預	年 算	度 數	說 明
業務活動之現金流量				
本期賸餘(短絀)			-12,339	
業務活動之淨現金流入(流出)			-12,339	
其他活動之現金流量				
其他活動之淨現金流入(流出)				
現金及約當現金之淨增(淨減)			-12,339	
期初現金及約當現金			21,665	
期末現金及約當現金			9,326	

註：本表係採現金及約當現金基礎，包括現金及自投資日起3個月內到期或清償之債權證券。

# 預算明細表

# 臺北市地方教育發展基金－臺北市立文山特殊教育學校

## 基金來源－服務收入明細表

中華民國111年度

單位：新臺幣元

科 目	單 位	本 年 度 預 算 數			說 明
		數 量 業 務 量	利(費)率	金 額	
合計				104,000	
服務收入				104,000	較上年度預算數104,000元，無增減。
	人	126	700	88,200	暑期游泳訓練班報名費收入(一般生班15人x6期x2班x0.7，身障生班5人x6期x3班)(收支對列)。
	年	1	800	800	配合預算編列至千元，增列進位數800元。
	人	50	300	15,000	教師甄選報名費。

臺北市地方教育發展基金－臺北市立文山特殊教育學校

基金來源－財產處分收入明細表

中華民國111年度

單位：新臺幣元

科目	單位	本年度預算數			說明
		數量 業務量	利(費)率	金額	
合計				70,000	
財產處分收入	年	1	70,000	70,000	較上年度預算數70,000元，無增減。 報廢財產處分收入。

# 臺北市地方教育發展基金－臺北市立文山特殊教育學校

## 基金來源－公庫撥款收入明細表

中華民國111年度

單位：新臺幣元

科 目	單位	本 年 度 預 算 數			說 明
		數量 業務量	利(費)率	金 額	
合計				230,732,000	
公庫撥款收入	年	1	230,732,000	230,732,000	較上年度預算數228,296,000元，增加2,436,000元。 市府補助款。

# 臺北市地方教育發展基金－臺北市立文山特殊教育學校

## 基金來源－學雜費收入明細表

中華民國111年度

單位：新臺幣元

科 目	單 位	本 年 度 預 算 數			說 明
		數 量 業 務 量	利(費)率	金 額	
合計				617,000	
學雜費收入				617,000	較上年度預算數617,000元，無增減。
	人、學期	5x2	5,150	51,500	幼兒園半日班學費收入預估學生5人。
	人、學期	5x2	2,745	27,450	幼兒園半日班雜費收入預估學生5人。
	人、學期	27x2	2,955	159,570	幼兒園全日班雜費收入預估學生27人。
	人、學期	27x2	7,000	378,000	幼兒園全日班學費收入預估學生27人。
	年	1	480	480	配合預算編列至千元，增列進位數480元。



# 臺北市地方教育發展基金－臺北市立文山特殊教育學校

## 基金來源－雜項收入明細表

中華民國111年度

單位：新臺幣元

科 目	單位	本 年 度 預 算 數			說 明
		數量 業務量	利(費)率	金 額	
合計				350,000	
雜項收入				350,000	較上年度預算數502,000元，減少152,000元。
	年	1	100,000	100,000	學生實習校內外義賣業務收入(收支對列)。
	年	1	250,000	250,000	違約罰款收入及其他收入等。

# 臺北市地方教育發展基金－臺北市立文山特殊教育學校

## 基金用途－特殊教育計畫明細表

中華民國111年度

單位：新臺幣元

前年度 決算數	上年度 預算數	科 目	本 年 度 預 算 數	說 明
188,083,962	184,778,000	合計	186,012,000	
153,729,569	151,791,000	用人費用	153,968,000	
93,825,536	91,908,000	正式員額薪資	92,172,000	較上年度預算數91,908,000元，增加264,000元。
93,825,536	91,908,000	職員薪金	92,172,000	教職員132人薪金(詳用人費用彙計表)(含教育部補助導師費480,000元)。
12,096,424	12,256,232	聘僱及兼職人員薪資	12,256,232	較上年度預算數12,256,232元，無增減。
1,125,288	1,125,288	聘用人員薪金	1,125,288	在校護理人員2人薪金(詳聘用及約僱人員明細表)。
8,983,189	9,217,824	約僱職員薪金	9,217,824	約僱人員22人薪金(詳聘用及約僱人員明細表)。
1,987,947	1,913,120	兼職人員酬金	1,913,120	
			158,400	教師代課鐘點費，本校國中部編制教師總人數18人，按9分之1計，編列2人，每人220節，總節數2人*220節=440節，每節360元。
			518,400	補助調整授課特教教師鐘點費(國中部)，18人，每週2節，40週，每節360元(教育部補助款)。
			563,200	教師代課鐘點費，本校國小及幼兒部編制教師總人數68人，按9分之1計，編列8人，每人220節，總節數8人*220節=1,760節，每節320元。
			204,800	補助調整授課特教教師鐘點費(國小部)，8人，每週2節，40週，每節320元(教育部補助款)。
			72,320	補助調整授課鐘點費之外聘教師勞、健保及勞退費用(教育部補助款)。
			396,000	教師代課鐘點費，本校高職部編制專任教師總人數45人及專任輔導教師1人，按9分之1計，編列5人，每人18節11月，總節數5人*198節=990節，每節400元。
1,229,747	1,687,232	超時工作報酬	1,884,020	較上年度預算數1,687,232元，增加196,788元。
1,229,747	1,687,232	加班費	1,884,020	
			666,000	隨車接送學生上下學加班費。
			106,560	教職員趕辦業務活動、慶典加班費(高職)

# 臺北市地方教育發展基金－臺北市立文山特殊教育學校

## 基金用途－特殊教育計畫明細表

中華民國111年度

單位：新臺幣元

前年度 決算數	上年度 預算數	科 目	本 年 度 預 算 數	說 明
				部)。
			12,504	在校護理人員不休假出勤加班費。
			3,330	教師甄選工作人員加班費。
			8,880	輔導知能研習工作人員加班費。
			5,920	專業教師研習工作人員加班費。
			8,880	家長成長團體研習工作人員加班費。
			29,600	學前巡迴輔導團隊加班費。
			55,500	鑑定安置工作人員加班費。
			10,360	南區特教資源中心工作人員加班費。
			566,802	不休假出勤加班費。
			409,684	約僱人員不休假出勤加班費。
20,292,629	20,440,390	獎金	20,495,390	較上年度預算數20,440,390元，增加55,000元。
8,197,270	7,659,000	考績獎金	7,681,000	依考績法規定核發之獎金。
12,095,359	12,781,390	年終獎金	12,814,390	
			11,521,500	依規定於年節加發之獎金。
			1,152,228	約僱人員依規定於年節加發之獎金。
			140,662	在校護理人員依規定於年節加發之獎金。
12,882,687	12,884,688	退休及卹償金	14,136,144	較上年度預算數12,884,688元，增加1,251,456元。
12,271,581	12,884,688	職員退休及離職金	14,090,880	
			9,024,288	提撥退撫基金。
			553,080	約僱人員提撥離職儲金。
			67,512	在校護理人員提撥退撫基金。
			4,446,000	退休人員月退休金，13人*28,500元*12月=4,446,000元。
611,106		卹償金	45,264	遺族撫卹金，1人*3,772元*12月=45,264元。(新增)
13,402,546	12,614,458	福利費	13,024,214	較上年度預算數12,614,458元，增加409,756元。
10,064,882	8,909,616	分擔員工保險費	9,300,636	
			148,080	在校護理人員分擔公保、勞保、健保費。
			7,939,476	分擔公保、勞保、健保費。
			1,213,080	約僱人員分擔勞保、健保費。
285,500	332,400	傷病醫藥費	424,400	

# 臺北市地方教育發展基金－臺北市立文山特殊教育學校

## 基金用途－特殊教育計畫明細表

中華民國111年度

單位：新臺幣元

前年度 決算數	上年度 預算數	科 目	本 年 度 預 算 數	說 明
			84,000	教職員健康檢查補助費，24人*3,500元。
			320,000	教職員健康檢查補助費，20人*16,000元。
			20,400	職業安全衛生健康檢查經費，17人*1,200元。
915,751	1,636,740	員工通勤交通費	1,216,152	
			14,112	在校護理人員上下班交通費，1人*12月*1,176元。
			15,120	在校護理人員上下班交通費，1人*12月*1,260元。
			166,320	約僱人員上下班交通費，22人*12月*630元。
			378,000	教師上下班交通費，30人*10月*1,260元。
			642,600	教師上下班交通費，102人*10月*630元。
2,136,413	1,735,702	其他福利費	2,083,026	
			125,420	結婚補助費，31,355元*2月*2人。
			365,000	喪葬補助費，36,500元*5月*2人。
			940,606	子女教育補助費。
			6,000	退休人員三節慰問金，1人*6,000元。
			6,000	遺族未成年之女加發三節慰問金，1人*6,000元。(新增)
			32,000	在校護理人員休假旅遊補助費。
			256,000	休假旅遊補助費。
			352,000	約僱人員休假旅遊補助費。
17,448,711	14,556,000	服務費用	14,021,000	
3,525,848	4,360,513	水電費	3,462,436	較上年度預算數4,360,513元，減少898,077元。
3,134,189	3,751,018	工作場所電費	3,071,000	
			3,041,000	班級電費。
			6,330	巡迴輔導班電費。
			20,000	南區特教資源中心電費。
			3,670	游泳池電費(國中及國小)。
303,223	359,495	工作場所水費	303,000	
			9,902	游泳池水費(國中及國小)。
			10,000	巡迴輔導班水費。
			283,098	班級水費。

# 臺北市地方教育發展基金－臺北市立文山特殊教育學校

## 基金用途－特殊教育計畫明細表

中華民國111年度

單位：新臺幣元

前年度 決算數	上年度 預算數	科 目	本 年 度 預 算 數	說 明
88,436	250,000	氣體費	88,436	溫水游泳池瓦斯費。
215,200	225,600	郵電費	225,600	較上年度預算數225,600元，無增減。
87,603	78,500	郵費	78,500	
			36,000	寄發成績單及公文用郵資(高職部)。
			2,000	南區特教資源中心早期療育宣導活動郵寄資料費。
			1,500	南區特教資源中心特殊幼兒融合教育研習郵寄資料郵費。
			38,000	巡迴輔導班宣導資料寄送。
			1,000	寄送海報、請柬等(學生運動會)。
127,597	147,100	電話費	147,100	
			1,500	南區特教資源中心特殊幼兒融合教育研習聯絡電話費。
			9,600	南區特教資源中心電話費。
			36,000	巡迴輔導班諮詢聯絡電話費。
			100,000	聯繫家長及公務用電話費(高職部)。
1,332,148	195,770	旅運費	195,770	較上年度預算數195,770元，無增減。
1,328,648	170,770	國內旅費	170,770	
			25,500	輔導學生校外實習短程車資(學生實習)。
			27,900	校外教學隨隊人員出差旅費(畢業班)，6人*3天*1,550元。
			18,600	校外教學隨隊人員出差旅費(高職部)，4人*3天*1,550元。
			5,270	教職員工因公出差旅費(國小部)。
			6,200	教職員工因公出差旅費(國中部)。
			65,100	教職員工因公出差旅費(高職部)。
			12,000	教職員工因公外勤短程車資(高職部)。
			10,200	學前巡迴輔導團隊短程車資。
3,500	25,000	貨物運費	25,000	參加校外活動等運費(高職部)。
417,436	529,854	印刷裝訂與廣告費	521,769	較上年度預算數529,854元，減少8,085元。
417,436	529,854	印刷及裝訂費	521,769	
			11,000	個案研討研習印刷教學資料。
			163,452	教材編印費。
			126,000	影印機使用費(高職部)，5臺*12月*3,500張*0.6元。

# 臺北市地方教育發展基金－臺北市立文山特殊教育學校

## 基金用途－特殊教育計畫明細表

中華民國111年度

單位：新臺幣元

前年度 決算數	上年度 預算數	科 目	本 年 度 預 算 數	說 明
			139,677	印製教學用報表、獎狀等(高職部)。
			9,100	印製海報、請柬等(學生運動會)。
			38,340	巡迴輔導班資料印刷。
			23,200	鑑定安置研習資料及教材印刷。
			10,000	專業教師研習印刷研習資料。
			1,000	專業成長研習印刷研習資料。
2,360,245	3,223,240	修理保養及保固費	3,256,033	較上年度預算數3,223,240元，增加32,793元。
678,360	839,440	一般房屋修護費	839,440	
			539,440	校舍建築物等修繕費(高職部)。
			300,000	國中小、幼兒部校舍建築物等修繕費，12班*25,000元。
1,211,413	1,493,800	機械及設備修護費	1,509,028	
			29,028	游泳池維護費(國中及國小)。
			41,200	電腦設備維護費(電腦專案計畫)。
			50,000	輪椅升降機養護費(高職部)。
			200,000	中央空調等機電設備保養費。
			58,000	電動殘障門養護費。
			220,800	機械停車位養護費，92位*12月*200元。
			600,000	電梯養護費，12月*50,000元。
			310,000	各項設備修理保養費(高職部)。
2,700	33,000	交通及運輸設備修護費	33,000	公務車輛1輛養護費(詳車輛明細表)。
467,772	857,000	雜項設備修護費	874,565	
			98,000	飲水機養護費。
			95,000	游泳池及水療池設備修理保養費(高職部)。
			400,000	各項器具修理保養費(高職部)。
			250,000	輔具調整費。
			17,565	公有財產修繕(太陽光電發電設備售電回饋)。
			14,000	南區特教資源中心設備維修費。
4,967	6,443	保險費	10,528	較上年度預算數6,443元，增加4,085元。
4,967	2,915	交通及運輸設備保險費	7,000	公務車輛保險費(詳車輛明細表)。
	3,528	其他保險費	3,528	暑期泳訓班學員保險費，126人*28元(收支對列)。

# 臺北市地方教育發展基金－臺北市立文山特殊教育學校

## 基金用途－特殊教育計畫明細表

中華民國111年度

單位：新臺幣元

前年度 決算數	上年度 預算數	科 目	本 年 度 預 算 數	說 明
2,563,025	2,547,680	一般服務費	2,611,964	較上年度預算數2,547,680元，增加64,284元。
4,711	9,504	佣金、匯費、經理費及手續費	2,652	委託超商代收學雜費手續費，221人*2學期*6元。
375,000	505,248	外包費	508,656	
			423,880	游泳池救生員外包費，1人*10月*42,388元。
			84,776	暑期泳訓班救生員外包費，1人*2月*42,388元。
1,890,314	1,722,928	計時與計件人員酬金	1,788,656	
			8,780	分擔暑期泳訓班救生員勞保及健保費，1人*2月*4,390元。
			64,000	暑期泳訓班救生員薪津，1人*2月*32,000元。
			3,996	提撥暑期泳訓班救生員退休金，1人*2月*1,998元。
			8,000	暑期泳訓班救生員年終獎金，1人*8,000元。
			1,280,000	補助聘用臨時特教教師助理員2人。
			43,900	分擔游泳池救生員勞保及健保費，1人*10月*4,390元。
			320,000	游泳池救生員薪津，1人*10月*32,000元。
			19,980	提撥游泳池救生員退休金，1人*10月*1,998元。
			40,000	游泳池救生員年終獎金，1人*40,000元。
293,000	310,000	體育活動費	312,000	
			4,000	文康活動費，本校編列在校護理人員2人，每人編列2,000元。
			120,000	文康活動費，幼兒部編列教職員60人，每人編列2,000元。
			188,000	文康活動費，本校編列教職員72人，約僱人員22人，合計94人，每人編列2,000元。
7,029,842	3,466,900	專業服務費	3,736,900	較上年度預算數3,466,900元，增加270,000元。
6,445,460	2,741,000	講課鐘點、稿費、出席審查及查詢費	3,018,000	

# 臺北市地方教育發展基金－臺北市立文山特殊教育學校

## 基金用途－特殊教育計畫明細表

中華民國111年度

單位：新臺幣元

前年度 決算數	上年度 預算數	科 目	本 年 度 預 算 數	說 明
			102,000	校內各項刊物稿費，150千字*680元。
			64,000	個案研討研習講座鐘點費，32節*2,000元。
			396,000	特教班教材編輯費，55班*12月*600元。
			128,000	南區特教資源中心早期療育教師寒暑假個案輔導費，640節*200元。
			84,000	南區特教資源中心特殊幼兒融合教育研習講座鐘點費，42節*2,000元。
			60,000	巡迴輔導班研習講座鐘點費，30節*2,000元。
			52,000	南區特教資源中心早期療育宣導活動研習講座鐘點費，26節*2,000元。
			40,000	鑑定安置專家學者研習講座鐘點費，20節*2,000元。
			165,000	鑑定安置專家學者審查及查詢出席費，66人次*2,500元。
			1,060,000	南區特殊教育資源中心醫療專業人員入園輔導費，1,060節*1,000元。
			350,000	學前巡迴輔導團隊入園輔導費，350節*1,000元。
			55,000	鑑定安置專業人員評估費，55節*1,000元。
			80,000	暑期泳訓班教練鐘點費(收支對列)，160節*500元。
			25,000	專業成長研習專家出席費，10人次*2500元。
			14,000	專業成長研習講座鐘點費，7節*2,000元。
			2,000	小田園教育體驗學習講座鐘點費，1節*2,000元。
			52,000	家長成長團體研習講座鐘點費，26節*2,000元。
			12,000	機構轉銜參訪與安置活動研習講座鐘點費，6節*2,000元。
			100,000	成人教育班講座鐘點費，200節*500元。
			24,000	學生成長團體研習講座鐘點費，12節*2,000元。
			5,000	專業教師及團體知能研習專家出席費，2人次*2,500元。



# 臺北市地方教育發展基金－臺北市立文山特殊教育學校

## 基金用途－特殊教育計畫明細表

中華民國111年度

單位：新臺幣元

前年度 決算數	上年度 預算數	科 目	本 年 度 預 算 數	說 明
			84,000	專家指導教學知能講座鐘點費，42節*2,000元。
			48,000	專業教師及團體知能研習講座鐘點費，24節*2,000元。
			16,000	性別平等教育宣導講座鐘點費，8節*2,000元。
106,600	151,800	委託檢驗(定)試驗認證費	151,800	
			40,000	建物公共安全檢查簽證及申報費。
			15,000	游泳池鍋爐安全檢查簽證。
			16,800	飲水機水質檢驗費，14臺*1,200元。
			80,000	消防安全檢測費，2次*40,000元。
4,000	8,000	試務甄選費	8,000	教師甄選試務費用。
33,247		電腦軟體服務費		
440,535	566,100	其他專業服務費	559,100	
			11,000	性別平等教育宣導外聘團體演出費。
			6,000	學生成長團體研習外聘團體演出費。
			100,100	鑑定安置心理評估人員鑑定費，286人次*350元。
			105,000	巡迴輔導班心理評估人員鑑定費，300人次*350元。
			10,000	外聘團體表演費(學生運動會)。
			5,000	國小及幼兒部學童牙醫師檢查費(牙齒保健)。
			7,000	牙醫師檢查費(高職部)。
			243,000	學童午餐指導費，27班*2人*9月*500元。
			72,000	工作人員午餐指導費，16人*9月*500元。
2,744,718	3,300,000	材料及用品費	2,713,000	
1,234,886	1,482,419	使用材料費	1,007,500	較上年度預算數1,482,419元，減少474,919元。
11,000	40,199	油脂	46,704	公務車用油脂(詳車輛明細表)。
1,223,886	1,442,220	設備零件	960,796	
			90,000	教學教具費(高職部)。
			30,000	各項職業訓練實習用器材費(學生實習)。
			9,000	節能風扇，3臺*3,000元(太陽光電發電設備售電回饋)。

# 臺北市地方教育發展基金－臺北市立文山特殊教育學校

## 基金用途－特殊教育計畫明細表

中華民國111年度

單位：新臺幣元

前年度 決算數	上年度 預算數	科 目	本 年 度 預 算 數	說 明
			25,000	紅外線攝影機，10支*2,500元(班級設備費移列)(新增)。
			7,500	壁掛風扇，10臺*750元(班級設備費移列)(新增)。
			9,500	通風扇，10臺*950元(班級設備費移列)(新增)。
			30,000	節能風扇，10臺*3,000元(班級設備費移列)(新增)。
			18,900	中央空調迴風板，90片*210元(班級設備費移列)(新增)。
			63,000	月亮椅，40張*1,575元(班級設備費移列)(新增)。
			10,500	月亮椅堆置架，4臺*2,625元(班級設備費移列)(新增)。
			21,000	團圓椅，10張*2100元(班級設備費移列)(新增)。
			6,750	汰換滅火器，10支*675元(班級設備費移列)(新增)。
			149,246	教學輔具(班級設備費移列)(新增)。
			30,400	電腦設備維護及管理費(高職部)，40人*2學期*380元。
			35,000	綠屋頂計畫種植箱.網架器材等。
			10,000	小田園教育體驗學習用器材費。
			80,000	學前肢障學生輔具。
			295,200	類比式電話單機，160臺*1,845元(數位電話交換機系統汰換工程)(新增)。
			9,000	瞬熱式電能熱水器，2組*4,500元(教學大樓2F前棟西側211、213男女廁整修工程)(新增)。
			30,800	12外線鍵顯示型數位話機，10臺*3,080元(數位電話交換機系統汰換工程)(新增)。
1,509,832	1,817,581	用品消耗	1,705,500	較上年度預算數1,817,581元，減少112,081元。
249,147	266,189	辦公(事務)用品	265,108	
			25,750	南區特教資源中心特殊幼兒融合教育研習印製文具紙張等。

# 臺北市地方教育發展基金－臺北市立文山特殊教育學校

## 基金用途－特殊教育計畫明細表

中華民國111年度

單位：新臺幣元

前年度 決算數	上年度 預算數	科 目	本 年 度 預 算 數	說 明
			41,160	巡迴輔導班宣導用文具用品等。
			7,950	鑑定安置辦公用品等。
			6,000	專業教師研習用文具用品。
			5,200	家長成長團體研習用文具用品。
			2,000	運動會用文具用品(學生運動會)。
			11,000	個案研討研習文具用品。
			166,048	教學用文具用品(高職部)。
18,350	62,000	報章雜誌	62,000	
			50,000	訂閱圖書雜誌及特教刊物等(高職部)。
			12,000	輔導活動費-書籍及期刊等，2學期*6,000元。
23,687	46,000	服裝	46,000	社團表演用服裝(高職部)，23人*1件*2,000元。
60,659	65,000	醫療用品(非醫療院所使用)	65,000	
			15,000	學童牙科藥品費(牙齒保健)。
			50,000	保健室用品(高職部)。
1,157,989	1,378,392	其他用品消耗	1,267,392	
			10,000	兒童節慶活動費。
			13,860	個案研討研習場地佈置費等。
			12,580	清潔用品費(高職部)。
			55,280	特教班教學材料費(國中部)，4班*13,820元。
			12,600	專用垃圾袋費用(國中部)，4班*3,150元。
			16,200	清潔用品費(國中部)，4班*4,050元。
			204,000	各項職業訓練實習材料費(學生實習)。
			32,400	清潔用品費(國小及幼兒部)，8班*4,050元。
			25,200	專用垃圾袋費用(國小及幼兒部)，8班*3,150元。
			48,000	運動會場地佈置費等(學生運動會)。
			33,000	輔導活動費-獎勵品及雜支等，2學期*16,500元。
			6,400	國小學生活動費，32人*2學期*100元。
			15,000	游泳池用消毒及清潔用品費(國中及國小)。
			55,280	特教班教學材料費(國小部)，4班*13,820

# 臺北市地方教育發展基金－臺北市立文山特殊教育學校

## 基金用途－特殊教育計畫明細表

中華民國111年度

單位：新臺幣元

前年度決算數	上年度預算數	科 目	本 年 度 預 算 數	說 明
				元。
			47,250	專用垃圾袋費用(高職部)，15班*3,150元。
			207,300	特教班教學材料費(高職部)，15班*13,820元。
			56,400	教職員因公外勤逾時誤餐餐盒費用(高職部)，564人次*100元。
			4,000	校外督導小組訪視逾時誤餐餐盒費用(學生實習)，40人次*100元。
			40,000	校內外義賣業務激勵學生用增強物(實習義賣)(收支對列)。
			60,000	辦理校內外義賣業務材料費(實習義賣)(收支對列)。
			850	鑑定安置場地佈置費等。
			9,000	南區特教資源中心早期療育宣導活動場地佈置費等。
			5,250	南區特教資源中心特殊幼兒融合教育研習場地佈置費等。
			32,000	南區特教資源中心特殊幼兒融合教育研習學員及工作人員逾時誤餐餐盒費用，320人次*100元。
			33,600	巡迴輔導班研習逾時誤餐餐盒費用，336人次*100元。
			12,000	南區特教資源中心早期療育宣導活動工作人員逾時誤餐餐盒費用，120人次*100元。
			30,400	鑑定安置工作人員及研習人員逾時誤餐餐盒費用，304人次*100元。
			18,000	學前巡迴輔導團隊工作人員及研習人員逾時誤餐餐盒費用，180人次*100元。
			3,172	暑期泳訓班用消毒劑、招生公告及場地佈置費等雜支(收支對列)。
			1,500	暑期泳訓班場地佈置費(收支對列)。
			8,400	學生成長團體研習用材料雜支等。
			10,400	機構轉銜參訪與安置活動用品費等。
			16,000	機構轉銜參訪與安置活動人員逾時誤餐餐盒費用(高職部)，160人次*100元。
			7,200	機構轉銜參訪與安置活動人員逾時誤餐餐

# 臺北市地方教育發展基金－臺北市立文山特殊教育學校

## 基金用途－特殊教育計畫明細表

中華民國111年度

單位：新臺幣元

前年度 決算數	上年度 預算數	科 目	本 年 度 預 算 數	說 明
				盒費用(含機構設攤轉銜活動)，72人次*100元。
			13,000	家長成長團體研習場地佈置及用品費等。
			43,000	小田園教育體驗學習用材料雜支等。
			1,670	教師甄選場地佈置及用品費等。
			2,000	教師甄選工作人員逾時誤餐餐盒費用，20人次*100元。
			30,000	綠屋頂計畫材料雜支等。
			3,000	性別平等教育宣導活動場地佈置、宣導用品雜支等。
			5,000	專業教師研習場地佈置費等。
			3,600	輔導知能研習用品雜支等。
			16,000	輔導知能研習人員逾時誤餐餐盒費用，160人次*100元。
			7,600	專業教師研習工作人員逾時誤餐餐盒費用，76人次*100元。
13,300,164	14,163,000	租金、償債、利息及相關手續費	14,163,000	
13,295,364	14,158,200	交通及運輸設備租金	14,158,200	較上年度預算數14,158,200元，無增減。
13,295,364	14,158,200	車租	14,158,200	
			24,500	校外督導小組訪視及學生實習等活動交通費(學生實習)。
			14,070,460	學生免費通學專車車租，接送行動不便學生上下學。
			18,900	機構轉銜參訪租車費(高職部)。
			20,500	機構轉銜參訪租車費。
			23,840	學前巡迴輔導團隊參訪車資。
4,800	4,800	雜項設備租金	4,800	較上年度預算數4,800元，無增減。
4,800	4,800	雜項設備租金	4,800	電錶月租費(高職部)，12月*400元。
17,410	18,000	稅捐及規費(強制費)	18,000	
11,230	11,230	消費與行為稅	11,230	較上年度預算數11,230元，無增減。
11,230	11,230	使用牌照稅	11,230	公務車1輛使用牌照稅(詳車輛明細表)。
6,180	6,770	規費	6,770	較上年度預算數6,770元，無增減。
	590	行政規費與強制費	590	
			450	客貨兩用車1輛檢驗費(第6年)(詳車輛明細

# 臺北市地方教育發展基金－臺北市立文山特殊教育學校

## 基金用途－特殊教育計畫明細表

中華民國111年度

單位：新臺幣元

前年度 決算數	上年度 預算數	科 目	本 年 度 預 算 數	說 明
				表)。
6,180	6,180	汽車燃料使用費	140	配合預算編列至千元，增列進位數140元。
694,698	776,000	會費、捐助、補助、分攤、照 護、救濟與交流活動費	6,180	公務車1輛燃料使用費(詳車輛明細表)。
38,000	86,500	捐助、補助與獎助	961,000	
38,000	48,000	獎助學員生給與	86,500	較上年度預算數86,500元，無增減。
			48,000	
			10,000	教育關懷獎每校推薦1名學生獎助金。
			8,000	優秀學生獎學金(國中部)，4班*2學期*1,000元。
			30,000	優秀學生獎學金(高職部)，15班*2學期*1,000元。
	38,500	其他捐助、補助與獎助	38,500	學生刊物、學校社團等補助(高職部)。
656,698	689,500	補貼、獎勵、慰問、照護與 救濟	874,500	較上年度預算數689,500元，增加185,000元。
121,458	21,600	獎勵費用	138,600	
			117,000	敬師活動費，195人*600元。
			21,600	依「臺北市公立高級中等以下學校獎勵教師獎金發給要點」發放之獎勵，6人*3600元。
535,240	667,900	其他補貼、獎勵、慰問、 照護與救濟	735,900	
			200,000	國民教育階段學生上、下學交通費補助，2學期*100,000元。
			688	配合預算編列至千元，增列進位數688元。
			1,000	本市市民第3胎就讀國小教育補助費，1人*1,000元。
			46,532	低收入戶家庭幼生月費補助，2人*2學期*11,633元。
			242,000	清寒學生餐費補助，22人*200日*55元(國中、高職部)。
			110,000	清寒學生餐費補助，11人*200日*50元(國小部)。
			135,680	補助學校午餐使用有機蔬菜或有機米計畫，212人*40週*16元。
148,692	174,000	其他	168,000	

# 臺北市地方教育發展基金－臺北市立文山特殊教育學校

## 基金用途－特殊教育計畫明細表

中華民國111年度

單位：新臺幣元

前年度 決算數	上年度 預算數	科 目	本 年 度 預 算 數	說 明
148,692	174,000	其他支出	168,000	較上年度預算數174,000元，減少6,000元。
148,692	174,000	其他	168,000	
			48,000	幼兒部導護費。
			100,300	執行學生路隊安全導護費及義工保險費。
			2,600	班級自治費(國小部)，26人*2學期*50元。
			2,400	班級自治費(國中部)，24人*2學期*50元。
			9,700	班級自治費(高職部)，97人*2學期*50元。
			5,000	退休人員紀念品，1人*5,000元(由教育局移列)。

# 臺北市地方教育發展基金－臺北市立文山特殊教育學校

## 基金用途－一般行政管理計畫明細表

中華民國111年度

單位：新臺幣元

前年度 決算數	上年度 預算數	科 目	本 年 度 預 算 數	說 明
44,555,375	48,131,000	合計	46,943,000	
37,660,679	40,984,000	用人費用	39,440,000	
23,971,930	26,820,000	正式員額薪資	25,332,000	較上年度預算數26,820,000元，減少1,488,000元。
21,948,862	24,900,000	職員薪金	23,412,000	教職員34人薪金(詳用人費用彙計表)。
2,023,068	1,920,000	工員工資	1,920,000	工員5人工資(詳用人費用彙計表)。
795,241		聘僱及兼職人員薪資		
488,791		約僱職員薪金		
306,450		兼職人員酬金		
945,172	1,216,584	超時工作報酬	1,429,312	較上年度預算數1,216,584元，增加212,728元。
945,172	1,216,584	加班費	1,429,312	
			1,336,836	不休假出勤加班費。
			21,832	趕辦會計業務逾時工作加班費(統籌業務費)。
			48,555	教職員工逾時工作加班費(統籌業務費)。
			22,089	趕辦人事業務逾時加班費(統籌業務費)。
6,326,974	7,125,000	獎金	6,722,500	較上年度預算數7,125,000元，減少402,500元。
3,237,052	3,772,500	考績獎金	3,556,000	依考績法規定核發之獎金。
3,089,922	3,352,500	年終獎金	3,166,500	依規定於年節加發之獎金。
2,196,686	2,377,536	退休及卹償金	2,577,840	較上年度預算數2,377,536元，增加200,304元。
2,075,301	2,223,936	職員退休及離職金	2,424,240	提撥退撫基金。
121,385	153,600	工員退休及離職金	153,600	提撥勞工退休準備金。
3,424,676	3,444,880	福利費	3,378,348	較上年度預算數3,444,880元，減少66,532元。
2,373,987	2,358,840	分擔員工保險費	2,308,308	分擔公保、勞保、健保費。
345,872	446,040	員工通勤交通費	446,040	
			83,160	職員、技工、工友上下班交通費，11人*12月*630元。
			362,880	職員、技工、工友上下班交通費，24人*12月*1,260元。
704,817	640,000	其他福利費	624,000	休假旅遊補助費。
6,751,065	6,729,000	服務費用	7,085,000	
	47,354	郵電費	46,854	較上年度預算數47,354元，減少500元。



# 臺北市地方教育發展基金－臺北市立文山特殊教育學校

## 基金用途－一般行政管理計畫明細表

中華民國111年度

單位：新臺幣元

前年度 決算數	上年度 預算數	科 目	本 年 度 預 算 數	說 明
	47,354	電話費	46,854	校園安全保全專線電話費用等。
5,604,793	5,535,368	一般服務費	5,793,168	較上年度預算數5,535,368元，增加257,800元。
5,534,793	5,455,368	外包費	5,715,168	
			4,104,000	全校園藝、清潔、文山實習生活館廚工、空調及水電維護勞務外包費(替代工友9名)，9人*12月*38,000元。
			456,000	職工(工友)業務外包費，1人*12月*38,000元。
			1,155,168	校警勞務外包費，2人*12月*48,132元。
70,000	80,000	體育活動費	78,000	文康活動費，本校編列職員34人，員工5人，合計39人，每人編列2,000元。
966,278	966,278	專業服務費	1,064,978	較上年度預算數966,278元，增加98,700元。
		委託檢驗(定)試驗認證費	98,700	水土保持設施安全監測及研判。
966,278	966,278	其他專業服務費	966,278	校園安全機械定點、機動巡邏等保全費用。
179,994	180,000	公共關係費	180,000	較上年度預算數180,000元，無增減。
179,994	180,000	公共關係費	180,000	校長特別費，12月*15,000元。
104,231	373,000	材料及用品費	373,000	
104,231	373,000	用品消耗	373,000	較上年度預算數373,000元，無增減。
104,231	373,000	辦公(事務)用品	373,000	
			372,284	統籌業務費計算如下：高職部特殊班15班、國中部特殊班6班、國小部特殊班4班、幼兒部30班，1,210*8班*12月=116,160元，810*16班*12月=155,520元，640*31班*12月=238,080元，以上合計509,760元，除依實際需求移列加班費92,476元及職業團體會費45,000元外，其餘如列數。
39,400	45,000	會費、捐助、補助、分攤、照護、救濟與交流活動費	45,000	716 配合預算編列至千元，增列進位數716元。
39,400	45,000	會費	45,000	較上年度預算數45,000元，無增減。
39,400	45,000	職業團體會費	45,000	
			2,000	護理師2人公會會費(統籌業務費)。
			43,000	專業人員公會會費(統籌業務費)。

# 臺北市地方教育發展基金－臺北市立文山特殊教育學校

## 基金用途－建築及設備計畫明細表

中華民國111年度

單位：新臺幣元

前年度 決算數	上年度 預算數	科 目	本 年 度 預 算 數	說 明
15,620,806	9,509,000	合計	11,257,000	
15,620,806	9,509,000	購建固定資產、無形資產及非理財 目的之長期投資	11,257,000	
9,684,490	4,129,000	購建固定資產	4,373,000	
9,684,490	4,129,000	一般建築及設備計畫	4,373,000	
		南區特教資源中心	100,000	
		購置雜項設備	100,000	
			100,000	新購學前肢障學生輔具。
		班級設備	2,408,600	
		購置機械及設備	371,600	
			210,000	新購電動移位機1臺。
			21,000	新購運動攝影機1組。
			120,000	新購觸控式螢幕(65吋)，2臺 *60,000元。
			20,600	新購充電式集塵機1臺。
		購置交通及運輸設備	95,000	
			25,000	新購手提式無限擴音機(含麥 克風)，2臺*12,500元。
			70,000	新購行動伴唱機1臺。
		購置雜項設備	1,942,000	
			12,000	汰舊換新變頻洗衣機(14公斤)1 臺。
			184,000	汰舊換新飲水機，8臺*23,000 元。
			70,000	新購電動升降架，2臺*35,000 元。
			160,000	新購籃球機，2臺*80,000元。
			40,000	新購電動站立架1臺。
			41,000	新購遊戲主機(含VR裝置.遊戲 片)1臺。
			70,000	新購數位鋼琴1臺。
			99,600	新購電動伸縮遮陽棚(香草花 園、水耕區)1式。
			100,000	教學輔具。
			52,500	汰舊換新瓦斯爐(2口檯面爐 )，4臺*13,125元。
			240,000	新購特製輪椅，6臺*40,000

# 臺北市地方教育發展基金－臺北市立文山特殊教育學校

## 基金用途－建築及設備計畫明細表

中華民國111年度

單位：新臺幣元

前年度 決算數	上年度 預算數	科 目	本 年 度 預 算 數	說 明
				元。
			42,000	汰舊換新爐臺，4座*10,500元。
			121,200	汰舊換新冷氣機(一對一分離式10.0KW壁掛式，含舊機拆卸)(1樓實習超商)，2臺*60,600元。
			142,000	新購冷氣機(一對一分離式8.0KW隱藏式或埋入式，含舊機拆卸)(3樓南區資源中心)，2臺*71,000元。
			194,800	新購冷氣機(一對一分離式8.0KW壁掛式，含舊機拆卸)(5樓表演藝術教室)，4臺*48,700元。
			372,900	新購冷氣機(一對一分離式14.0KW箱型，含舊機拆卸)(6樓大研討室)，4臺*93,225元。
		資訊設備	1,029,400	
		購置機械及設備	1,029,400	
			110,000	新購筆記型電腦，4部*27,500元(電腦專案計畫)。
			206,000	汰換網路及資訊周邊設備(電腦專案計畫)。
			713,400	汰換桌上型電腦(含顯示器)，29部*24,600元(電腦專案計畫)。
9,684,490	4,129,000	校園設備		
6,869,308	1,962,000	購置機械及設備		
422,085	563,000	購置交通及運輸設備		
2,393,097	1,604,000	購置雜項設備		
		中央空調監控系統節能改善工程(第二期)	454,000	
		購置機械及設備	454,000	
			265,840	小型冷風機系統圖控監控系統。
			188,160	小型冷風機系統通訊連線系

# 臺北市地方教育發展基金－臺北市立文山特殊教育學校

## 基金用途－建築及設備計畫明細表

中華民國111年度

單位：新臺幣元

前年度 決算數	上年度 預算數	科 目	本 年 度 預 算 數	說 明
				統。
		數位電話交換機系統汰換 工程	381,000	
		購置交通及運輸設備	381,000	
			381,000	交換機系統主裝置1套。
118,133	144,000	購置無形資產	144,000	
118,133	144,000	一般建築及設備計畫	144,000	
118,133	144,000	資訊設備	144,000	
118,133	144,000	購置電腦軟體	144,000	
			144,000	電腦教學軟體費(電腦專案計 畫)。
5,818,183	5,236,000	遞延支出	6,740,000	
5,818,183	5,236,000	一般建築及設備計畫	6,740,000	
		中央空調監控系統節能改 善工程(第二期)	4,117,000	
		遞延修繕房屋建築支出	4,117,000	
			3,736,375	一、施工費。
			305,897	二、委託技術服務費(總包價 法)。
			74,728	三、工程管理費(按施工費約 2%提列)。
		教學大樓2F前棟西側211、 213男女廁整修工程	2,623,000	
		遞延修繕房屋建築支出	2,623,000	
			2,373,620	一、施工費。
			197,011	二、委託技術服務費(總包價 法)。
			5,000	三、室內裝修審查費。
			47,369	四、工程管理費(按施工費約 2%提列)。
5,818,183	5,236,000	校園整修工程		
2,051,267	5,236,000	遞延修繕房屋建築支出		
3,766,916		其他遞延支出		

# 預 算 參 考 表

# 臺北市地方教育發展基金－臺北市立文山特殊教育學校

## 預計平衡表

中華民國111年12月31日

單位：新臺幣千元

109年(前年) 12月31日 決算數	科 目	111年12月31日 預計數	110年12月31日 預計數	比較增減(-)
785,322	資產合計	760,154	772,493	-12,339
785,322	資產	760,154	772,493	-12,339
35,438	流動資產	10,270	22,609	-12,339
34,494	現金	9,326	21,665	-12,339
34,494	銀行存款	9,326	21,665	-12,339
152	應收款項	152	152	
152	其他應收款	152	152	
791	預付款項	791	791	
791	預付費用	791	791	
14,243	投資、長期應收款項、貸墊款及準備金	14,243	14,243	
14,243	準備金	14,243	14,243	
12,409	退休及離職準備金	12,409	12,409	
1,834	其他準備金	1,834	1,834	
735,641	其他資產	735,641	735,641	
735,641	什項資產	735,641	735,641	
1,088	暫付及待結轉帳項	1,088	1,088	
734,553	代管資產	734,553	734,553	
785,322	負債及基金餘額合計	760,154	772,493	-12,339
757,821	負債	757,821	757,821	
10,143	流動負債	10,143	10,143	
10,143	應付款項	10,143	10,143	
7,629	應付代收款	7,629	7,629	
2,515	應付費用	2,515	2,515	
747,677	其他負債	747,677	747,677	
747,677	什項負債	747,677	747,677	
715	存入保證金	715	715	
12,409	應付退休及離職金	12,409	12,409	
734,553	應付代管資產	734,553	734,553	
27,501	基金餘額	2,333	14,672	-12,339
27,501	基金餘額	2,333	14,672	-12,339
27,501	基金餘額	2,333	14,672	-12,339
27,501	累積餘額	2,333	14,672	-12,339

註：1.信託代理與保證資產(負債)前年度決算數550,000元，上年度預計數550,000元，本年度預計數550,000元。2.或有資產(負債)0元。3.本基金自93年度起，本固定項目分開原則，將屬長期固定帳項，包括固定資產19,106,067元、無形資產336,585元及長期債務0元等，另立帳類管理，未納入本表。

臺北市地方教育發展基金一

各項費用

中華民國

前年度 決算數	上年度 預算數	計畫別		
		用途別科目	合計	特殊教育計畫
248,260,143	242,418,000	合計	244,212,000	186,012,000
191,390,248	192,775,000	用人費用	193,408,000	153,968,000
117,797,466	118,728,000	正式員額薪資	117,504,000	92,172,000
115,774,398	116,808,000	職員薪金	115,584,000	92,172,000
2,023,068	1,920,000	工員工資	1,920,000	
12,891,665	12,256,232	聘僱及兼職人員薪資	12,256,232	12,256,232
1,125,288	1,125,288	聘用人員薪金	1,125,288	1,125,288
9,471,980	9,217,824	約僱職員薪金	9,217,824	9,217,824
2,294,397	1,913,120	兼職人員酬金	1,913,120	1,913,120
2,174,919	2,903,816	超時工作報酬	3,313,332	1,884,020
2,174,919	2,903,816	加班費	3,313,332	1,884,020
26,619,603	27,565,390	獎金	27,217,890	20,495,390
11,434,322	11,431,500	考績獎金	11,237,000	7,681,000
15,185,281	16,133,890	年終獎金	15,980,890	12,814,390
15,079,373	15,262,224	退休及卹償金	16,713,984	14,136,144
14,346,882	15,108,624	職員退休及離職金	16,515,120	14,090,880
121,385	153,600	工員退休及離職金	153,600	
611,106		卹償金	45,264	45,264
16,827,222	16,059,338	福利費	16,402,562	13,024,214
12,438,869	11,268,456	分擔員工保險費	11,608,944	9,300,636
285,500	332,400	傷病醫藥費	424,400	424,400
1,261,623	2,082,780	員工通勤交通費	1,662,192	1,216,152
2,841,230	2,375,702	其他福利費	2,707,026	2,083,026
24,199,776	21,285,000	服務費用	21,106,000	14,021,000
3,525,848	4,360,513	水電費	3,462,436	3,462,436
3,134,189	3,751,018	工作場所電費	3,071,000	3,071,000
303,223	359,495	工作場所水費	303,000	303,000
88,436	250,000	氣體費	88,436	88,436
215,200	272,954	郵電費	272,454	225,600
87,603	78,500	郵費	78,500	78,500
127,597	194,454	電話費	193,954	147,100

# 臺北市立文山特殊教育學校

## 彙計表

111年度

單位：新臺幣元

一般行政管理計畫	建築及設備計畫				
46,943,000	11,257,000				
39,440,000					
25,332,000					
23,412,000					
1,920,000					
1,429,312					
1,429,312					
6,722,500					
3,556,000					
3,166,500					
2,577,840					
2,424,240					
153,600					
3,378,348					
2,308,308					
446,040					
624,000					
7,085,000					
46,854					
46,854					



臺北市地方教育發展基金一

各項費用

中華民國

前年度 決算數	上年度 預算數	計畫別		合計	特殊教育計畫
		用途別科目			
1,332,148	195,770	旅運費		195,770	195,770
1,328,648	170,770	國內旅費		170,770	170,770
3,500	25,000	貨物運費		25,000	25,000
417,436	529,854	印刷裝訂與廣告費		521,769	521,769
417,436	529,854	印刷及裝訂費		521,769	521,769
2,360,245	3,223,240	修理保養及保固費		3,256,033	3,256,033
678,360	839,440	一般房屋修護費		839,440	839,440
1,211,413	1,493,800	機械及設備修護費		1,509,028	1,509,028
2,700	33,000	交通及運輸設備修護費		33,000	33,000
467,772	857,000	雜項設備修護費		874,565	874,565
4,967	6,443	保險費		10,528	10,528
4,967	2,915	交通及運輸設備保險費		7,000	7,000
	3,528	其他保險費		3,528	3,528
8,167,818	8,083,048	一般服務費		8,405,132	2,611,964
4,711	9,504	佣金、匯費、經理費及手續費		2,652	2,652
5,909,793	5,960,616	外包費		6,223,824	508,656
1,890,314	1,722,928	計時與計件人員酬金		1,788,656	1,788,656
363,000	390,000	體育活動費		390,000	312,000
7,996,120	4,433,178	專業服務費		4,801,878	3,736,900
6,445,460	2,741,000	講課鐘點、稿費、出席審查及查詢費		3,018,000	3,018,000
106,600	151,800	委託檢驗(定)試驗認證費		250,500	151,800
4,000	8,000	試務甄選費		8,000	8,000
33,247		電腦軟體服務費			
1,406,813	1,532,378	其他專業服務費		1,525,378	559,100
179,994	180,000	公共關係費		180,000	
179,994	180,000	公共關係費		180,000	
2,848,949	3,673,000	材料及用品費		3,086,000	2,713,000
1,234,886	1,482,419	使用材料費		1,007,500	1,007,500
11,000	40,199	油脂		46,704	46,704
1,223,886	1,442,220	設備零件		960,796	960,796
1,614,063	2,190,581	用品消耗		2,078,500	1,705,500

# 臺北市立文山特殊教育學校

## 彙計表

111年度

單位：新臺幣元

一般行政管理計畫	建築及設備計畫				
5,793,168					
5,715,168					
78,000					
1,064,978					
98,700					
966,278					
180,000					
180,000					
373,000					
373,000					

## 臺北市地方教育發展基金一

## 各項費用

中華民國

前年度 決算數	上年度 預算數	計畫別		合計	特殊教育計畫
		用途別科目			
353,378	639,189	辦公(事務)用品		638,108	265,108
18,350	62,000	報章雜誌		62,000	62,000
23,687	46,000	服裝		46,000	46,000
60,659	65,000	醫療用品(非醫療院所使用)		65,000	65,000
1,157,989	1,378,392	其他用品消耗		1,267,392	1,267,392
13,300,164	14,163,000	租金、償債、利息及相關手續費		14,163,000	14,163,000
13,295,364	14,158,200	交通及運輸設備租金		14,158,200	14,158,200
13,295,364	14,158,200	車租		14,158,200	14,158,200
4,800	4,800	雜項設備租金		4,800	4,800
4,800	4,800	雜項設備租金		4,800	4,800
15,620,806	9,509,000	購建固定資產、無形資產及非理財目的 之長期投資		11,257,000	
9,684,490	4,129,000	購建固定資產		4,373,000	
6,869,308	1,962,000	購置機械及設備		1,855,000	
422,085	563,000	購置交通及運輸設備		476,000	
2,393,097	1,604,000	購置雜項設備		2,042,000	
118,133	144,000	購置無形資產		144,000	
118,133	144,000	購置電腦軟體		144,000	
5,818,183	5,236,000	遞延支出		6,740,000	
2,051,267	5,236,000	遞延修繕房屋建築支出		6,740,000	
3,766,916		其他遞延支出			
17,410	18,000	稅捐及規費(強制費)		18,000	18,000
11,230	11,230	消費與行為稅		11,230	11,230
11,230	11,230	使用牌照稅		11,230	11,230
6,180	6,770	規費		6,770	6,770
	590	行政規費與強制費		590	590
6,180	6,180	汽車燃料使用費		6,180	6,180
734,098	821,000	會費、捐助、補助、分攤、照護、救濟 與交流活動費		1,006,000	961,000
39,400	45,000	會費		45,000	
39,400	45,000	職業團體會費		45,000	
38,000	86,500	捐助、補助與獎助		86,500	86,500
38,000	48,000	獎助學員生給與		48,000	48,000

# 臺北市立文山特殊教育學校

## 彙計表

111年度

單位：新臺幣元

一般行政管理計畫	建築及設備計畫				
373,000					
	11,257,000				
	4,373,000				
	1,855,000				
	476,000				
	2,042,000				
	144,000				
	144,000				
	6,740,000				
	6,740,000				
45,000					
45,000					
45,000					

臺北市地方教育發展基金一

各項費用

中華民國

前年度 決算數	上年度 預算數	計畫別	
		用途別科目	合計
			特殊教育計畫
	38,500	其他捐助、補助與獎助	38,500
656,698	689,500	補貼、獎勵、慰問、照護與救濟	874,500
121,458	21,600	獎勵費用	138,600
535,240	667,900	其他補貼、獎勵、慰問、照護與救濟	735,900
148,692	174,000	其他	168,000
148,692	174,000	其他支出	168,000
148,692	174,000	其他	168,000

# 臺北市立文山特殊教育學校

## 彙計表

111年度

單位：新臺幣元

一般行政管理計畫	建築及設備計畫				

# 臺北市地方教育發展基金－臺北市立文山特殊教育學校

## 員工人數彙計表

中華民國111年度

單位：人

計 畫 及 項 目	上年度最高可 進用員額數	本年度 增減(-)數	本年度最高可 進用員額數	說 明
合計	195		195	
特殊教育計畫部分	155	1	156	
職員	131	1	132	
聘用	2		2	
約僱	22		22	
一般行政管理計畫部分	40	-1	39	
職員	35	-1	34	
技工	3		3	
工友	2		2	

註：1.本表約僱、聘用係指奉准有案之約聘僱人員。

2.外包費編列救生員1人、工友外包10人、校警外包2人，計622萬3,824元。3.計時與計件人員酬金編列特教助理員時薪、游泳池及暑期泳訓班救生員薪資等，計178萬8,656元。

本 頁 空 白



臺北市地方教育發展基金一

用人費用

中華民國

計畫及項目	合計	正式 員額 薪資	聘僱 人員 薪資	超時 工作 報酬	津貼	獎 金		
						年終獎金	考績獎金	其他
合計	193,408,000	117,504,000	10,343,112	3,313,332		15,980,890	11,237,000	
特殊教育計畫	153,968,000	92,172,000	10,343,112	1,884,020		12,814,390	7,681,000	
職員薪金	92,172,000	92,172,000						
聘用人員 薪金	1,125,288		1,125,288					
約僱職員 薪金	9,217,824		9,217,824					
兼職人員 酬金	1,913,120							
加班費	1,884,020			1,884,020				
考績獎金	7,681,000						7,681,000	
年終獎金	12,814,390					12,814,390		
職員退休 及離職金	14,090,880							
卹償金	45,264							
分擔員工 保險費	9,300,636							
傷病醫藥 費	424,400							
員工通勤 交通費	1,216,152							
其他福利 費	2,083,026							
一般行政管理計畫	39,440,000	25,332,000		1,429,312		3,166,500	3,556,000	
職員薪金	23,412,000	23,412,000						
工員工資	1,920,000	1,920,000						
加班費	1,429,312			1,429,312				
考績獎金	3,556,000						3,556,000	

# 臺北市立文山特殊教育學校

## 彙計表

111年度

單位：新臺幣元

退休及卹償金		資遣費	福 利 費					提繳費	兼任人員用人費用
退休金	卹償金		分擔保險費	傷病醫藥費	提撥福利金	員工通勤交通費	其他		
16,668,720	45,264		11,608,944	424,400		1,662,192	2,707,026	1,913,120	
14,090,880	45,264		9,300,636	424,400		1,216,152	2,083,026	1,913,120	
14,090,880	45,264		9,300,636	424,400		1,216,152	2,083,026	1,913,120	
2,577,840			2,308,308			446,040	624,000		

臺北市地方教育發展基金一

用人費用

中華民國

計畫及項目	合計	正式 員額 薪資	聘僱 人員 薪資	超時 工作 報酬	津貼	獎 金		
						年終獎金	考績獎金	其他
年終獎金	3,166,500					3,166,500		
職員退休 及離職金	2,424,240							
工員退休 及離職金	153,600							
分擔員工 保險費	2,308,308							
員工通勤 交通費	446,040							
其他福利 費	624,000							

註：1.本表兼任人員用人費用，係學校教職員兼課或請假代課鐘點費。

2.外包費編列救生員1人、工友外包10人、校警外包2人，計622萬3,824元。

3.計時與計件人員酬金編列特教助理員時薪、游泳池及暑期泳訓班救生員薪資等，計178萬8,656元。

# 臺北市立文山特殊教育學校

## 彙計表

111年度

單位：新臺幣元

退休及卹償金		資遣費	福 利 費					提繳費	兼任人員用人費用
退休金	卹償金		分擔保險費	傷病醫藥費	提撥福利金	員工通勤交通費	其他		
2,424,240									
153,600									
			2,308,308						
						446,040			
							624,000		

臺北市地方教育發展基金一

聘用及約僱

中華民國

區分及職稱	人數	擔任工作	聘用或約僱 起訖期間	薪點	年需經費
合計	24				14,423,942
聘用人員小計	2				1,526,046
專業人員	2				1,526,046
聘用人員(376)	2	辦理侵入性醫療照護學生 在校護理約聘計畫	111/1/1-111/12/31	376	1,526,046
約僱人員小計	22				12,897,896
約僱人員(280)	22	協助特教教師評量、教學 、生活輔導等	111/1/1-111/12/31	280	12,897,896

# 臺北市立文山特殊教育學校

## 人員明細表

111年度

單位：新臺幣元

小計	月 支			經費來源 及其科目
	折合 金額	勞保 保險費	健康 保險費	
46,887	46,887			特殊教育計畫
34,916	34,916			特殊教育計畫

車輛明

中華民國

工作計畫別	車輛種類	車號	廠牌及引擎號碼	購置年月	汽缸總排氣量(立方公分)	合計	牌照稅(全年)	燃料使用費(全年)
合計	車輛1輛 客貨兩用車1輛					104,564	11,230	6,180
特殊教育計畫	客貨兩用車	ATG-6113	中華-4G69S4NSTD7502	201709	2,378	104,564	11,230	6,180

# 臺北市立文山特殊教育學校

## 細表

111年度

單位：新臺幣元

油料費(全年)			液化石油氣(全年)			修護費	檢驗執照及保險費
數量 (公升)	單價	金額	數量 (公升)	單價	金額		
		46,704				33,000	7,450
		46,704				33,000	7,450
1,668	28.0	46,704				33,000	7,450



# 臺北市地方教育發展基金－臺北市立文山特殊教育學校

## 單位（或計畫）成本分析表

中華民國111年度

單位：新臺幣千元

計畫別	單位	單位成本(元)或 平均利(費)率	數量	預算數	說明
合計				244,212	
特殊教育計畫				186,012	
一般行政管理計畫				46,943	
建築及設備計畫				11,257	

# 臺北市地方教育發展基金－臺北市立文山特殊教育學校

## 5年來主要業務計畫分析表

中華民國111年度

單位：新臺幣千元

年度及項目	單位	數量	單位成本(元)或 平均利(費)率	金額	說明
(本)年度預算數 特殊教育計畫				186,012	
(上)年度預算數 特殊教育計畫				184,778	
(前)年度決算數 特殊教育計畫				188,084	
(108)年度決算數 特殊教育計畫				182,956	
(107)年度決算數 特殊教育計畫				183,707	

臺北市地方教育發展基金－臺北市立文山特殊教育學校

資本資產明細表

中華民國111年度

單位：新臺幣千元

項 目	取得成本 (期初餘額)	以前年度 累計折舊/ 長期投資 評 價	本 年 度 變 動				本年度累計折 舊/長期投資 評價變動數	期末餘額	
			增加		減少				主要增減 原因說明
			金額	類型	金額	類型			
合計	112,951	92,126	4,517		99		5,801	19,443	
機械及設備	66,590	53,687	1,855	增置			3,653	11,106	
交通及運輸 設備	11,809	10,165	476	增置			285	1,835	
雜項設備	34,261	28,275	2,042	增置			1,863	6,166	
電腦軟體	291		144	增置	99	無形資 產攤銷		337	