

中華民國 108 年度 4-0501051

# 臺北市總預算

臺北市政府教育局主管

臺北市地方教育發展基金

臺北市立建國高級中學附屬單位預算之分預算

(特別收入基金)

臺北市立建國高級中學編

# 臺北市地方教育發展基金－臺北市立建國高級中學

## 目次

中華民國108年度

一、財務摘要 .....	第 1 頁
二、業務計畫及預算概要 .....	第 3 -12 頁
三、預算主要表	
(一) 基金來源、用途及餘絀預計表 .....	第 13 頁
(二) 現金流量預計表 .....	第 14 頁
四、預算明細表	
(一) 基金來源－服務收入明細表 .....	第 15 頁
(二) 基金來源－財產處分收入明細表 .....	第 16 頁
(三) 基金來源－利息收入明細表 .....	第 17 頁
(四) 基金來源－其他財產收入明細表 .....	第 18 頁
(五) 基金來源－公庫撥款收入明細表 .....	第 19 頁
(六) 基金來源－學雜費收入明細表 .....	第 20 頁
(七) 基金來源－受贈收入明細表 .....	第 21 頁
(八) 基金來源－雜項收入明細表 .....	第 22 頁
(九) 基金用途－高中及高職教育計畫明細表 .....	第 23 -41 頁
(十) 基金用途－一般行政管理計畫明細表 .....	第 42 -44 頁
(十一) 基金用途－建築及設備計畫明細表 .....	第 45 -48 頁
五、預算參考表	
(一) 預計平衡表 .....	第 49 頁
(二) 各項費用彙計表 .....	第 50 -57 頁
(三) 員工人數彙計表 .....	第 58 頁
(四) 用人費用彙計表 .....	第 60 -63 頁
(五) 聘用及約僱人員明細表 .....	第 64 -65 頁

# 臺北市地方教育發展基金－臺北市立建國高級中學

## 目 次

中華民國108年度

(六) 單位(或計畫)成本分析表 .....	第 66 頁
(七) 5年來主要業務計畫分析表 .....	第 67 頁
(八) 資本資產及長期負債明細表 .....	第 68 頁

# 臺北市地方教育發展基金－臺北市立建國高級中學

## 財務摘要

中華民國108年度

單位：新臺幣千元

項 目	本 年 度	上 年 度	比較增減數	%
經營成績：				
基金來源	562,462	591,800	-29,338	-4.96
基金用途	565,499	591,170	-25,671	-4.34
賸餘(短絀)	-3,037	630	-3,667	--
餘絀情形：				
基金餘額	62,544	65,581	-3,037	-4.63
現金流量：				
現金及約當現金之淨增(減)	-3,037	630	-3,667	--

附註：現金流量係採現金及約當現金基礎，包括現金及自投資日起3個月內到期或清償之債權證券。

本 頁 空 白

# 業務計畫及預算概要

# 臺北市地方教育發展基金 - 臺北市立建國高級中學

## 業務計畫及預算概要

中華民國 108 年度

### 壹、基金概況

#### 一、設立宗旨及願景：

- (一) 本校遵照憲法第 158 及 160 條規定，教育文化應發展民族精神、自治精神、國民道德與健全體格、科學及生活智能，以培養青少年七大學習領域及十大基本能力。
- (二) 本校自 91 年度起依教育經費編列與管理法第 13 條規定設置「臺北市地方教育發展基金」，以促進教育健全發展，提昇教育經費運用績效。

#### 二、施政重點：

- (一) 開啟多元智慧：尊重每個學生獨特的個性，以多元智慧的觀點協助他找到生命的亮點，肯定天生我才必有用，能知於學，樂於學。
- (二) 培養生活能力：因應新世紀知識社會的到來，培養學生帶得走的能力，諸如人際溝通能力、資訊能力、終身學習能力、生涯規劃能力、問題解決能力等。
- (三) 蘊育人文情懷：在溫馨開放的校園文化中，孕育人文情懷，學會尊重、包容；建構生命的價值、完成人性的開展。
- (四) 建置溫馨民主的校園文化：
  1. 以參與式管理、落實行政、教師會、家長會三者的良性互動。
  2. 以學生第一，教學優先的觀念提昇行政服務效率。
  3. 放下威權心態，開啟校園民主之風氣。
- (五) 推動適性教學：
  1. 落實校本課程理念，採多元化、活潑化的教學及評量。
  2. 運用校內、外資源，加強多元學習能力。
  3. 關懷相對弱勢學生之教學及輔導。
  4. 推動行動學習，充實學生運用資訊之知能，並提昇教師運用學習載具教學之能力。
- (六) 辦理發展性的訓輔活動：
  1. 辦理各項活動、競賽及展演。
  2. 推動校內外學習服務。
  3. 發展績優社團及校隊，如樂旗隊、管弦樂社、建青社、資訊社、合唱團及儀隊等。

# 臺北市地方教育發展基金 - 臺北市立建國高級中學

## 業務計畫及預算概要

中華民國 108 年度

4. 加強新興領域教育的辦理，並融入各科教學以收成效。

(七) 辦理特色課程：

1. 配合十二年國民基本教育，發展特色課程，透過特色課程之實施，達成適性揚才之目的。
2. 透過教師專業發展及學校資源統整，改變教師教學方式及學生學習模式，永續精進發展特色課程。

三、組織概況（另附組織系統圖）：

本校設置校長 1 人，綜理全校校務，下設教務處、學生事務處、總務處、圖書館、輔導室、會計室及人事室等單位。

內部分層業務如下：

(一) 教務處：秉承校長之命，辦理全校教務事項。

1. 教學組：掌理課程編排、課業考查、教學研究及教學指導等事項。
2. 註冊組：掌理註冊、編班、轉學、休學及成績考查等有關學籍事項。
3. 設備組：掌理教學設備計畫之擬定、用具之管理、保管等事項。
4. 特殊教育組：掌理特教學生特殊需求之安排，包括資源班及資優班之入班教學輔導等個別化教育計畫等事項。
5. 實驗研究組：掌理全校課程實驗，申請及執行各項課程計畫。

(二) 學生事務處：秉承校長之命，辦理全校學生事務事項。

1. 訓育組：掌理訓育計畫之擬定、實施學生生活輔導及人權教育與群己關係之教育。
2. 社團活動組：掌理課外活動及辦理各項學生交流等事項。
3. 生活輔導組：掌理學生校內外生活輔導及安全維護等事項。
4. 體育組：掌理學生體育活動、體格鍛鍊等事項。
5. 衛生組：掌理健康檢查，個人及環境衛生檢查、保健等事項。

(三) 總務處：秉承校長之命，辦理全校總務事項。

1. 事務組：掌理校舍、校具、財產、物品採購保管、工程發包、監工及驗收。
2. 出納組：掌理現金、票據、契約之保管等收支事項。
3. 文書組：掌理文件收發、撰擬繕校及檔案保管等事項。



# 臺北市地方教育發展基金 - 臺北市立建國高級中學

## 業務計畫及預算概要

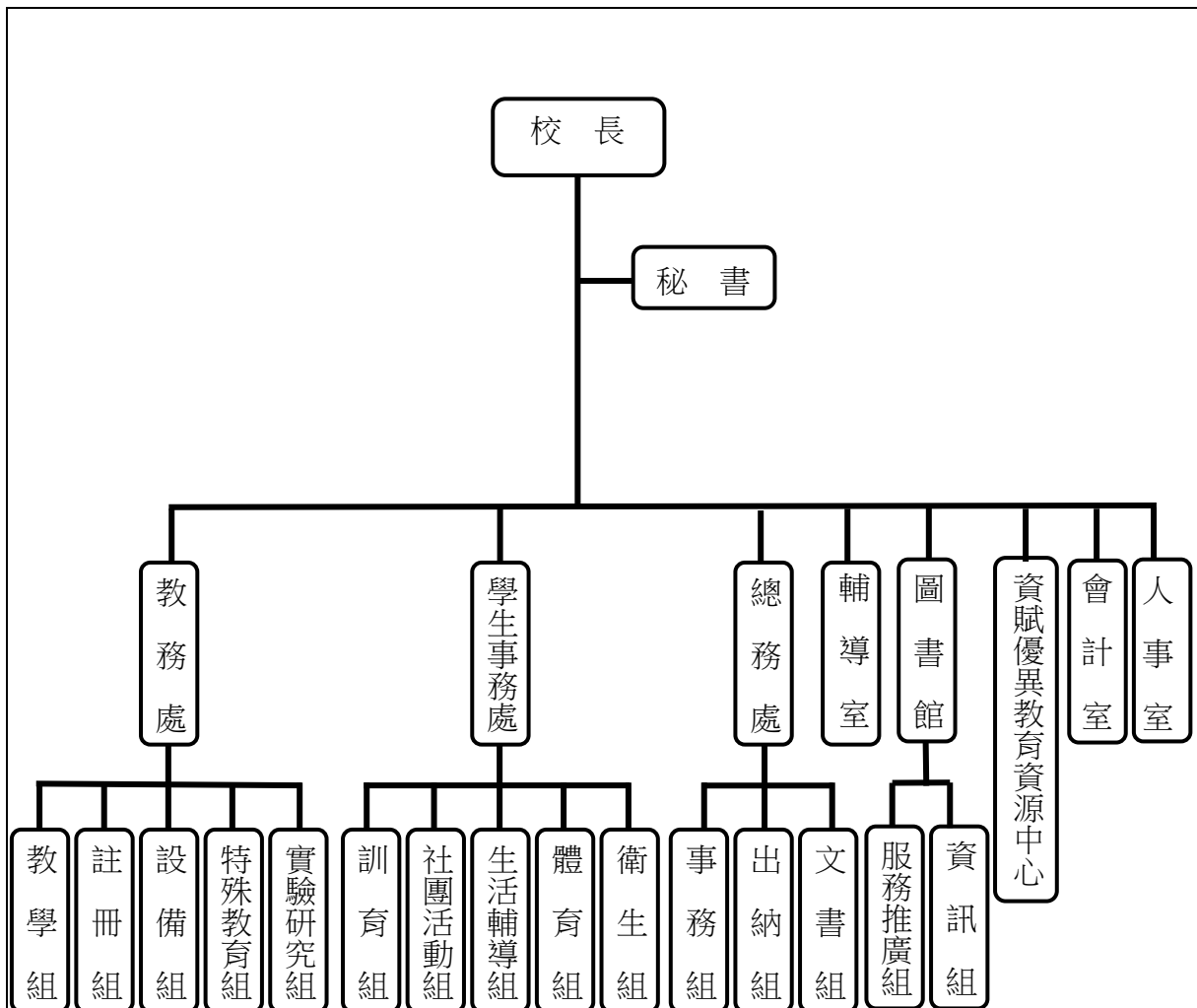
中華民國 108 年度

- (四) 輔導室：秉承校長之命，辦理學生生活輔導、教育輔導、職業輔導等事項。
- (五) 圖書館：秉承校長之命，掌理全校圖書典藏、推廣及管理等事項，並綜理全校資訊業務。
  - 1. 服務推廣組：掌理圖書分類、編目、自動化作業系統維護、參考、諮詢服務、推動館際合作服務等事項。
  - 2. 資訊組：掌理校務行政資訊系統維護及資訊教學之推動等事項。
- (六) 資賦優異教育資源中心：秉承上級主管教育機關（特殊教育科）之監督與指導，並受校長之指揮，建立及推動臺北市資優教育相關支援與資源系統等事項。
- (七) 會計室：秉承上級主計機關之監督與指導，並受校長之指揮，依法辦理歲計、會計、統計等事項。
- (八) 人事室：秉承上級人事機關之監督與指導，並受校長之指揮，依法辦理人事管理查核等事項。

臺北市地方教育發展基金 - 臺北市立建國高級中學

業務計畫及預算概要

中華民國 108 年度



四、基金歸類及屬性：

本校地方教育發展基金依據教育經費編列與管理法第 13 條規定設置，本基金為預算法第 4 條第 1 項第 2 款第 5 目所定之特別收入基金，以本府教育局為管理機關。

# 臺北市地方教育發展基金 - 臺北市立建國高級中學

## 業務計畫及預算概要

中華民國 108 年度

### 貳、業務計畫

本年度業務計畫重點與預算配合情形及預期績效，詳列如下：

單位：新臺幣千元

業務計畫名稱	計畫重點內容	預算數	預 期 績 效
高中及高職教育計畫	辦理各項教學、學生事務、圖書及輔導等業務。	513,486	1.新購工藝、自然、社會、圖書等各科教學設備，充實各科教材及用具。 2.革新教學方法，提高教學效能。 3.辦理暑期泳訓班、教師甄選、指定活動等項目。
一般行政管理計畫	綜理學校總務、人事、會計等業務。	44,104	配合校務推動行政處室支援工作，進而增進校務運作。
建築及設備計畫	購置教學所需教學設備等及改善教學環境。	7,909	辦理各學科因應教學課程需要購置教學設備，另辦理專科教室環境改善工程，以改善教學環境，增進教學效能，並提高行政效率。

### 參、預算概要

#### 一、基金來源及用途之預計：

##### (一) 本年度基金來源：

服務收入 157 萬 7 千元、財產處分收入 3 萬元、利息收入 1 千元、其他財產收入 113 萬 5 千元、公庫撥款收入 4 億 9,647 萬 2 千元、學雜費收入 6,025 萬 4 千元、受贈收入 250 萬 4 千元、雜項收入 48 萬 9 千元，本年度基金來源 5 億 6,246 萬 2 千元，較上年度預算數 5 億 9,180 萬元，減少 2,933 萬 8 千元，約 4.96%，主要係公庫撥款收入減編所致。

##### (二) 本年度基金用途：

高中及高職教育計畫 5 億 1,348 萬 6 千元，一般行政管理計畫 4,410 萬 4 千元，建築及設備計畫 790 萬 9 千元，本年度基金用途 5 億 6,549 萬 9 千元，較上年度預算數 5 億 9,117 萬元，減少 2,567 萬 1 千元，約 4.34%，主要係減編修建工程所致。

# 臺北市地方教育發展基金 - 臺北市立建國高級中學

## 業務計畫及預算概要

中華民國 108 年度

### 二、基金餘絀之預計：

本年度基金來源及用途相抵後，差短 303 萬 7 千元，較上年度預算數賸餘 63 萬元，減少 366 萬 7 千元，約 582.06%，將移用以前基金餘額 303 萬 7 千元支應。

### 三、現金流量之預計：

本年度業務活動淨現金流出 303 萬 7 千元。

### 四、補辦預算事項：詳補辦預算明細表

#### (一) 購建固定資產 1,157 萬 4 千元

1.106 年度教育部補助高中優質化前導輔助方案計畫 93 萬元。

2.106 年度教育部補助運動防護員設備計畫 17 萬 4 千元。

3.107 年度教育部補助高中優質化前導輔助方案計畫 98 萬 1 千元。

4.107 年度為改善夢紅樓展演廳辦理表演藝術活動、音樂比賽活動之收聽品質需要，且具急迫及必要性，由捐款-校務統籌款支應 85 萬元。

5.107 年度教育局學校設施改善準備，補助人工跑道整修工程，內屬設備部分移列固定資產 863 萬 9 千元。

### 肆、年度關鍵績效指標：

關鍵策略目標	關鍵績效指標	衡量標準	年度目標值
提升多元文化學習環境	參與多元文化(國際教育、本土教育等)課程及交流學生比率	參與多元文化(國際教育、本土教育等)課程及交流學生數/全校學生數 x100% 單位：%	60%

### 伍、前年度及上年度已過期間實施狀況及成果概述：

#### 一、前(106)年度決算結果及績效達成情形：

##### (一) 前年度決算結果：

1.基金來源：決算數 5 億 5,109 萬 4 千元，較預算數 5 億 4,198 萬 1

# 臺北市地方教育發展基金 - 臺北市立建國高級中學

## 業務計畫及預算概要

中華民國 108 年度

千元，計增加 911 萬 3 千元，約 1.68%，主要係因教育部補助收入增加所致。

2.基金用途：決算數 5 億 5,989 萬 2 仟元，較預算數 5 億 4,993 萬 3 千元，計增加 995 萬 9 千元，約 1.81%，主要係因執行教育部補助優質化經費所致。

(二) 前年度績效達成情形分析：

年度績效目標	衡量指標	年度目標值	績效衡量暨達成情形分析
提升多元文化學習環境	參與多元文化(國際教育、本土教育等)課程及交流學生比率	60%	學生參與日、韓、德、美、星等國相關交流活動計 960 人；第二外語及多元文化(國際及本土教育)課程計 1,089 人，總計 2,049 人占全校學生數 3,282 人，比率為 62%，達原訂目標值。

二、上(107)年度已過期間預算執行情形及績效達成情形：

(一) 上年度預算截至 107 年 5 月 31 日止執行情形：

1.基金來源：實際執行數 2 億 8,394 萬 5 千元，較預算分配數 2 億 7,685 萬 1 千元，計增加 709 萬 4 千元，約 2.56%，主要係因教育部補助收入增加所致。

2.基金用途：實際執行數 2 億 6,146 萬 6 千元，較預算分配數 2 億 7,622 萬 1 千元，計減少 1,475 萬 5 千元，約 5.34%，主要係因依教學進度執行所致。

臺北市地方教育發展基金 - 臺北市立建國高級中學

業務計畫及預算概要

中華民國 108 年度

(二) 上(107) 年度績效達成情形分析：

年度績效目標	衡量指標	年度目標值	績效衡量暨達成情形分析
提升多元文化學習環境	參與多元文化(國際教育、本土教育等)課程及交流學生比率	60%	截至 107 年 5 月，學生參與日、德、美、韓、星等國相關交流活動計 176 人；第二外語及多元文化(國際及本土教育)課程計 1,089 人，總計 1,265 人占全校學生數 3,282 人，比率為 39%，達原訂目標值之 65%。

陸、其他：無

# 臺北市地方教育發展基金－臺北市立建國高級中學

## 補辦預算明細表

中華民國108年度

單位：新臺幣元

項 目	金額	辦理年度	說 明
合計	11,573,671		
購建固定資產	11,573,671		
購置機械及設備	714,701	106	
3D印表機	80,000		教育部補助106學年度高中優質化前導學校經費。
高速攝影機(960FPS以上)	60,000		教育部補助106學年度高中優質化前導學校經費。
超音波洗淨器	25,000		教育部補助106學年度高中優質化前導學校經費。
實物投影機	20,000		教育部補助106學年度高中優質化前導學校經費。
精密天平(4位數)	58,000		教育部補助106學年度高中優質化前導學校經費。
離心機(15ml, 50ml)	32,000		教育部補助106學年度高中優質化前導學校經費。
抽氣幫浦	50,000		教育部補助106學年度高中優質化前導學校經費。
電磁加熱攪拌器	45,000		教育部補助106學年度高中優質化前導學校經費。
HDR高畫質攝影機(含立體聲聚音麥克風)	47,010		教育部補助106學年度高中優質化前導學校經費。
排煙設備(含風車、配管配電、風罩施作)	187,740		教育部補助106學年度高中優質化前導學校經費。
不鏽鋼水塔	33,000		教育部補助106學年度高中優質化前導學校經費。
製冰機	51,503		教育部補助運動防護員設備51,503元，學校自籌33,497元，所須經費擬由教育局學校設施改善計畫補助學校改善運動設備經費項下支應。
熱敷箱	25,448		教育部補助運動防護員設備25,448元，學校自籌16,552元，所須經費擬由教育局學校設施改善計畫補助學校改善運動設備經費項下支應。
購置雜項設備	389,197	106	
90CM一小二大抽屜落地儲物櫃(含人造石檯面、配備)	66,000		教育部補助106學年度高中優質化前導學校經費。
負80度冰箱	150,000		教育部補助106學年度高中優質化前導學校經費。
桌上型無菌操作臺	50,000		教育部補助106學年度高中優質化前導學校經費。
圖書	26,250		教育部補助106學年度高中優質化前導學校經費。
貼紮床	19,390		教育部補助運動防護員設備19,390元，學校自籌12,610元，所須經費擬由教育局學校設施改善計畫補助學校改善運動設備經費項下支應。
雙門冰箱	12,118		教育部補助運動防護員設備12,118元，學校自籌7,882元，所須經費擬由教育局學校設施改善計畫補助學校改善運動設備經費項下支應。
洗脫烘變頻滾筒洗衣機	24,237		教育部補助運動防護員設備24,237元，學校自籌15,763元，所須經費擬由教育局學校設施改善計畫補助學校改善運動設備經費項下支應。
開放式全身多功能訓練架	41,202		教育部補助運動防護員設備41,202元，學校自籌26,798元，所須經費擬由教育局學校設施改善計畫補助學校改善運動設備經費項下支應。
購置機械及設備	1,444,500	107	
互動式投影伺服器	30,000		教育部補助106學年度高中優質化前導學校經費。
實物投影機	20,000		教育部補助106學年度高中優質化前導學校經費。

# 臺北市地方教育發展基金－臺北市立建國高級中學

## 補辦預算明細表

中華民國108年度

單位：新臺幣元

項 目	金額	辦理年度	說 明
低溫冷卻循環水槽	60,000		教育部補助106學年度高中優質化前導學校經費。
雷射切割機	871,000		教育部補助106學年度高中優質化前導學校經費。
中、高頻輔助音箱	453,000		為改善夢紅樓展演廳辦理表演藝術活動、音樂比賽活動之收聽品質，確實需要辦理新購，且具急迫及必要性，所需經費擬由本校捐款-校務統籌款支應。
電源控制器	10,500		為改善夢紅樓展演廳辦理表演藝術活動、音樂比賽活動之收聽品質，確實需要辦理新購，且具急迫及必要性，所需經費擬由本校捐款-校務統籌款支應。
購置交通及運輸設備	373,500	107	
全數位功率擴大機	179,500		為改善夢紅樓展演廳辦理表演藝術活動、音樂比賽活動之收聽品質，確實需要辦理新購，且具急迫及必要性，所需經費擬由本校捐款-校務統籌款支應。
專業音場收音麥克風	143,500		為改善夢紅樓展演廳辦理表演藝術活動、音樂比賽活動之收聽品質，確實需要辦理新購，且具急迫及必要性，所需經費擬由本校捐款-校務統籌款支應。
數位前級及殘響產生器	50,500		為改善夢紅樓展演廳辦理表演藝術活動、音樂比賽活動之收聽品質，確實需要辦理新購，且具急迫及必要性，所需經費擬由本校捐款-校務統籌款支應。
購置雜項設備	12,500	107	
金屬機櫃	12,500		為改善夢紅樓展演廳辦理表演藝術活動、音樂比賽活動之收聽品質，確實需要辦理新購，且具急迫及必要性，所需經費擬由本校捐款-校務統籌款支應。
興建土地改良物	8,639,273	107	
人工跑道	8,639,273		教育局學校設施改善準備，補助人工跑道整修工程，內屬設備部分移列固定資產。

備註：各管理機關(構)依預算法第 8 8 條規定補辦預算，應確係不及編入年度預算，且因經營環境發生重大變遷或正常業務(含執行中央補助款項目)之確實需要，並經主管機關核轉本府核准先行辦理者；不具急迫性之事項，仍應儘可能納入預算辦理。



# 預算主要表

# 臺北市地方教育發展基金－臺北市立建國高級中學

## 基金來源、用途及餘絀預計表

中華民國108年度

單位：新臺幣千元

前年度決算數	項 目	本年度預算數	上年度預算數	比較增減（－）
551,094	基金來源	562,462	591,800	-29,338
1,243	勞務收入	1,577	1,576	1
1,243	服務收入	1,577	1,576	1
1,132	財產收入	1,166	944	222
7	財產處分收入	30	30	
	利息收入	1	2	-1
1,125	其他財產收入	1,135	912	223
494,003	政府撥入收入	496,472	524,611	-28,139
476,336	公庫撥款收入	496,472	524,611	-28,139
17,667	政府其他撥入收入			
49,024	教學收入	60,254	61,682	-1,428
49,024	學雜費收入	60,254	61,682	-1,428
5,692	其他收入	2,993	2,987	6
5,316	受贈收入	2,504	2,503	1
376	雜項收入	489	484	5
559,892	基金用途	565,499	591,170	-25,671
491,784	高中及高職教育計畫	513,486	504,012	9,474
36,993	一般行政管理計畫	44,104	44,296	-192
31,116	建築及設備計畫	7,909	42,862	-34,953
-8,798	本期賸餘(短絀)	-3,037	630	-3,667
73,749	期初基金餘額	65,581	65,798	-217
64,951	期末基金餘額	62,544	66,428	-3,884

註：1.前年度決算數及上年度預算數細數之和與總數或略有出入，係四捨五入關係，以下各表同。

# 臺北市地方教育發展基金－臺北市立建國高級中學

## 現金流量預計表

中華民國108年度

單位：新臺幣千元

項 目	本 預	年 算	度 數	說 明
業務活動之現金流量				
本期賸餘(短絀)			-3,037	
業務活動之淨現金流入(流出)			-3,037	
其他活動之現金流量				
其他活動之淨現金流入(流出)				
現金及約當現金之淨增(淨減)			-3,037	
期初現金及約當現金			38,202	
期末現金及約當現金			35,165	

註：1.本表係採現金及約當現金基礎，包括現金及自投資日起3個月內到期或清償之債權證券。

# 預算明細表

# 臺北市地方教育發展基金－臺北市立建國高級中學

## 基金來源－服務收入明細表

中華民國108年度

單位：新臺幣元

科 目	單 位	本 年 度 預 算 數			說 明
		數量 業務量	利(費)率	金 額	
合計				1,577,000	
服務收入				1,577,000	較上年度預算數1,576,100元，增加900元。
	人、次	60x8	500	240,000	教師甄選報名費收入(收支對列)。
	班、人、次	10x7x2	700	98,000	暑期游泳訓練班除免費生42人外學生票收入(收支對列)。
	班、人、次	10x6x2	800	96,000	暑期游泳訓練班普通票收入(收支對列)。
	人	143	700	100,100	體育班甄選報名費收入(收支對列)。
	人	440	300	132,000	科學班甄選報名費收入(收支對列)。
	人	60	500	30,000	科學班第二階段甄選報名費收入(收支對列)。
	人	300	500	150,000	資優班甄選報名費收入(收支對列)。
	學期	2	365,450	730,900	教科書費作業管理費(收支對列)。

# 臺北市地方教育發展基金－臺北市立建國高級中學

## 基金來源－財產處分收入明細表

中華民國108年度

單位：新臺幣元

科 目	單位	本 年 度 預 算 數			說 明
		數量 業務量	利(費)率	金 額	
合計				30,000	
財產處分收入	年	1	30,000	30,000	較上年度預算數30,000元，無增減。 報廢財產殘值收入。

# 臺北市地方教育發展基金－臺北市立建國高級中學

## 基金來源－利息收入明細表

中華民國108年度

單位：新臺幣元

科 目	單 位	本 年 度 預 算 數			說 明
		數 量 業 務 量	利(費)率	金 額	
合計				1,000	
利息收入				1,000	較上年度預算數1,810元，減少810元。
	年	1	162	162	員工薪津專戶存款之利息收入。
	年	1	838	838	配合預算編列至千元，增列進位數838元。

# 臺北市地方教育發展基金－臺北市立建國高級中學

## 基金來源－其他財產收入明細表

中華民國108年度

單位：新臺幣元

科 目	單位	本 年 度 預 算 數			說 明
		數量 業務量	利(費)率	金 額	
合計				1,135,000	
其他財產收入				1,135,000	較上年度預算數912,144元，增加222,856元。
	年	1	330,000	330,000	教職員工停車收入。
	月	12	1,000	12,000	台新銀行提款機土地及房屋使用費收入。
	月	12	28,509	342,108	員生消費合作社土地及房屋使用費收入。
	年	1	300,000	300,000	校園場地開放使用收入(收支對列)。
	年	1	150,000	150,000	對外開放停車場管理收入(收支對列)。
	年	1	892	892	配合預算編列至千元，增列進位數892元。



# 臺北市地方教育發展基金－臺北市立建國高級中學

## 基金來源－公庫撥款收入明細表

中華民國108年度

單位：新臺幣元

科 目	單位	本 年 度 預 算 數			說 明
		數量 業務量	利(費)率	金 額	
合計				496,472,000	
公庫撥款收入	年	1	496,472,000	496,472,000	較上年度預算數524,610,908元，減少28,138,908元。 市府補助款。

# 臺北市地方教育發展基金－臺北市立建國高級中學

## 基金來源－學雜費收入明細表

中華民國108年度

單位：新臺幣元

科 目	單 位	本 年 度 預 算 數			說 明
		數量 業務量	利(費)率	金 額	
合計				60,254,000	
學雜費收入				60,254,000	較上年度預算數61,682,280元，減少1,428,280元。
	人、學期	1,010x1	1,820	1,838,200	107學年度第2學期高一雜費收入預估學生1,050人，減免40人(收支對列)。
	人、學期	1,010x1	1,820	1,838,200	108學年度第1學期高一雜費收入預估學生1,050人，減免40人(收支對列)。
	人、學期	295x1	1,740	513,300	107學年度第2學期高二及高三社會組雜費收入預估學生315人，減免20人(收支對列)。
	人、學期	273x1	1,740	475,020	108學年度第1學期高二及高三社會組雜費收入預估學生290人，減免17人(收支對列)。
	人、學期	1,819x1	2,060	3,747,140	107學年度第2學期高二及高三自然組雜費收入預估學生1,875人，減免56人(收支對列)。
	人、學期	1,794x1	2,060	3,695,640	108學年度第1學期高二及高三自然組雜費收入預估學生1,855人，減免61人(收支對列)。
	人、學期	3,128x1	6,240	19,518,720	107學年度第2學期學費收入預估學生3,240人，減免112人。
	人、學期	3,077x1	6,240	19,200,480	108學年度第1學期學費收入預估學生3,195人，減免118人。
	人、學期	1,050x1	380	399,000	107學年度第2學期電腦耗材、周邊設備及相關教學軟體費收入(收支對列)。
	人、學期	500x1	380	190,000	108學年度第1學期電腦耗材、周邊設備及相關教學軟體費收入(收支對列)。
	學期	2	4,059,000	8,118,000	學習輔導收入(收支對列)。
	人、節	1,500x2	240	720,000	暑期重修學分收入(收支對列)。
	年	1	300	300	配合預算編列至千元，增列進位數300元。

# 臺北市地方教育發展基金－臺北市立建國高級中學

## 基金來源－受贈收入明細表

中華民國108年度

單位：新臺幣元

科 目	單位	本 年 度 預 算 數			說 明
		數量 業務量	利(費)率	金 額	
合計				2,504,000	
受贈收入				2,504,000	較上年度預算數2,503,151元，增加849元。 接受各界捐款。 其他準備金-獎學金孳息收入(核發績優及清寒學生獎助學金-收支對列)。
	年	1	1,615,790	1,615,790	
	年	1	888,210	888,210	

臺北市地方教育發展基金－臺北市立建國高級中學

基金來源－雜項收入明細表

中華民國108年度

單位：新臺幣元

科目	單位	本年度預算數			說明
		數量 業務量	利(費)率	金額	
合計				489,000	
雜項收入				489,000	較上年度預算數484,080元，增加4,920元。
	人、月	1x12	700	8,400	收回配住公有宿舍房租津貼-薦任。
	人、月	1x12	600	7,200	收回配住公有宿舍房租津貼-委任。
	年	1	4,680	4,680	配住公有宿舍使用費-委任。(1人*15平方公尺*50元*0.52年代折扣*12月)
	年	1	48,000	48,000	數位學生證補卡收入。
	年	1	420,720	420,720	廠商履約逾期罰款等其他收入。

# 臺北市地方教育發展基金－臺北市立建國高級中學

## 基金用途－高中及高職教育計畫明細表

中華民國108年度

單位：新臺幣元

前年度 決算數	上年度 預算數	科 目	本 年 度 預 算 數	說 明
491,784,047	504,012,420	合計	513,486,000	
453,980,554	467,967,270	用人費用	476,242,000	
183,058,961	187,956,000	正式員額薪資	187,212,000	較上年度預算數187,956,000元，減少744,000元。
183,058,961	187,956,000	職員薪金	187,212,000	
			159,648,000	教職員193人薪金（詳用人費用彙計表）。
			22,188,000	特教教師30人薪金（詳用人費用彙計表）。
			5,376,000	體育班教師6人及教練2人薪金（詳用人費用彙計表）。
12,803,388	15,196,052	聘僱及兼職人員薪資	15,157,736	較上年度預算數15,196,052元，減少38,316元。
227,665	569,652	聘用人員薪金	610,536	
			610,536	專任輔導人員1人薪金(詳聘用及約僱人員明細表)(含教育部補助52萬8,000元)。
12,575,723	14,626,400	兼職人員酬金	14,547,200	
			12,531,200	教師兼課鐘點費：1.依課程標準規定每週課程總時數3,010節。2.現有教師依規定標準每週授課總時數2,298節。3.每週兼課總時數3,010節-2,298節=712節。
			1,821,600	教師代課鐘點費，本校編制教師總人數204人，按9分之1計，編列23人，每人198節，總節數23人x18節*11月=4,554節，每節400元。
			194,400	依高級中等學校體育班課程綱要規定，於寒、暑假開設競技專項運動綜合訓練編列鐘點費，3班*162節*400元。
1,457,422	2,291,762	超時工作報酬	2,403,684	較上年度預算數2,291,762元，增加111,922元。
1,172,622	2,123,762	加班費	2,235,684	
			1,319,861	不休假出勤加班費。
			103,600	教職員各項業務加班費(收支對列)。
			86,933	不休假出勤加班費。
			1,200	體育班技工、工友逾時加班費(體育班業務費)。
			3,700	體育班教職員逾時加班費(體育班業務費)。

# 臺北市地方教育發展基金－臺北市立建國高級中學

## 基金用途－高中及高職教育計畫明細表

中華民國108年度

單位：新臺幣元

前年度 決算數	上年度 預算數	科 目	本 年 度 預 算 數	說 明
			14,800	專任輔導人員逾時加班費。
			14,430	暑期泳訓班工作人員加班費(收支對列)。
			37,000	開放場地管理人員加班費(收支對列)。
			39,960	教科書工作人員逾時加班費(收支對列)。
			259,000	學習輔導費督導、協助各項輔導活動及留校自習加班費(收支對列)。
			59,200	重修學分費督導、協助各項輔導活動及留校自習加班費(收支對列)。
			111,000	高中科學實驗能力競賽工作人員逾時加班費。
			111,000	資優資源中心工作人員逾時加班費。
			74,000	資優教育研習工作人員加班費。
284,800	168,000	值班費	168,000	168,000 教官值班費，7人*12月*2,000元(教育部補助款)。
45,080,203	45,116,007	獎金	44,920,917	較上年度預算數45,116,007元，減少195,090元。
21,761,923	21,550,300	考績獎金	21,443,100	17,633,100 依考績法規定核發之獎金。
			3,698,000	依考績法規定核發之獎金。
			112,000	依考績法規定核發之獎金。
23,318,280	23,565,707	年終獎金	23,477,817	19,956,000 依規定於年節加發之獎金。
			2,773,500	依規定於年節加發之獎金。
			672,000	依規定於年節加發之獎金。
			76,317	專任輔導人員依規定於年節加發之獎金。
186,606,355	193,150,270	退休及卹償金	202,318,797	較上年度預算數193,150,270元，增加9,168,527元。
184,629,049	189,883,204	職員退休及離職金	200,639,543	13,980,096 提撥退撫基金。
			1,881,360	提撥退撫基金。
			449,280	提撥退撫基金。
			34,571	退休人員年終慰問金。
			184,257,600	退休人員月退休金，380人x@36,500元x12月=166,440,000元；退休遺族月撫慰金，80人

# 臺北市地方教育發展基金－臺北市立建國高級中學

## 基金用途－高中及高職教育計畫明細表

中華民國108年度

單位：新臺幣元

前年度 決算數	上年度 預算數	科 目	本 年 度 預 算 數	說 明
				x@18,560元x12月=17,817,600元；合計 184,257,600元。
			36,636	專任輔導人員提撥離職儲金。
1,977,306	3,267,066	工員退休及離職金	1,679,254	
			1,679,254	職工2人退休一次退休金。
24,974,225	24,257,179	福利費	24,228,866	較上年度預算數24,257,179元，減少28,313元。
				。
18,784,173	16,026,012	分擔員工保險費	15,968,568	
			13,582,620	分擔公保、勞保、健保費。
			1,865,052	分擔公保、勞保、健保費。
			449,472	分擔公保、勞保、健保費。
			71,424	專任輔導人員分擔勞保、健保費。
385,483	714,000	傷病醫藥費	714,000	
			560,000	健康檢查費用，35人*16,000元。
			154,000	健康檢查費用，44人*3,500元。
1,741,443	2,566,620	員工通勤交通費	2,554,020	
			390,600	教師上下班交通費，62人*10月*1段*630元。
				。
			196,560	教官上下班交通費，13人*12月*2段*630元。
				。
			1,348,200	教師上下班交通費，107人*10月*2段*630元。
				。
			166,320	兼行政教師上下班交通費，11人*12月*2段*630元。
				。
			289,800	特殊班教師上下班交通費，23人*10月*2段*630元。
				。
			15,120	特殊班兼行政教師上下班交通費，2人*12月*1段*630元。
				。
			31,500	特殊班教師上下班交通費，5人*10月*1段*630元。
				。
			100,800	體育班教師上下班交通費，8人*10月*2段*630元。
				。
			15,120	專任輔導人員上下班交通費，1人*12月*2段*630元。
				。
4,063,126	4,950,547	其他福利費	4,992,278	

# 臺北市地方教育發展基金－臺北市立建國高級中學

## 基金用途－高中及高職教育計畫明細表

中華民國108年度

單位：新臺幣元

前年度 決算數	上年度 預算數	科 目	本 年 度 預 算 數	說 明
			464,000	休假旅遊補助費。
			32,000	休假旅遊補助費。
			32,000	休假旅遊補助費。
			120,000	退休人員三節慰問金，20人*6,000元。
			18,000	退休人員遺族三節慰問金，3人*6,000元。
			2,468,388	子女教育補助費。
			1,277,500	喪葬補助費，36,500元*5月*7人。
			564,390	結婚補助費，31,355元*2月*9人。
			16,000	專任輔導人員休假旅遊補助費。
26,494,907	26,829,285	服務費用	28,101,000	
6,806,375	8,127,401	水電費	8,165,814	較上年度預算數8,127,401元，增加38,413元。
				。
5,579,058	6,820,138	工作場所電費	6,694,870	
			1,834,560	班級電費(收支對列)。
			3,476,234	班級電費。
			43,126	暑期泳訓班電費補助費(室內)(收支對列)。
			245,000	開放場地電費(收支對列)。
			50,000	教科書電費(收支對列)。
			887,450	學習輔導費電費(收支對列)。
			58,500	重修學分費電費(收支對列)。
			100,000	資優教育中心教學用電費。
689,276	497,263	工作場所水費	660,944	
			650,944	班級水費。
			10,000	暑期泳訓班水費補助費(室內)(收支對列)。
538,041	810,000	氣體費	810,000	
			810,000	游泳池瓦斯燃料費。
553,065	568,075	郵電費	567,075	較上年度預算數568,075元，減少1,000元。
138,619	91,875	郵費	90,875	
			87,300	寄發成績單等資料郵資(收支對列)。
			3,575	體育班甄選寄發資料等郵資(收支對列)。
414,446	476,200	電話費	476,200	
			476,200	校務聯絡電話費(收支對列)。
1,231,424	1,101,450	旅運費	1,170,400	較上年度預算數1,101,450元，增加68,950元。
				。



# 臺北市地方教育發展基金－臺北市立建國高級中學

## 基金用途－高中及高職教育計畫明細表

中華民國108年度

單位：新臺幣元

前年度 決算數	上年度 預算數	科 目	本 年 度 預 算 數	說 明
449,481	665,800	國內旅費	665,800	36,810 教職員工因公短程車資(收支對列)。 279,000 教職員工因公出差旅費，18人*10天*1,550元(收支對列)。 201,500 校外教學隨隊人員差旅費，13人*10天*1,550元(收支對列)。 2,400 體育班教師市內參賽短程車資(體育班業務費)。 117,800 體育班教師帶隊赴外縣市參賽差旅費，4人*19天*1,550元(體育班業務費)。 5,040 專任輔導人員因公短程車資。 23,250 資優教育研習差旅費，5人*3天*1,550元。
65,340		國外旅費		
340,801		大陸地區旅費		
67,385	62,000	貨物運費	57,000	55,000 參加各種校外活動、露營、展覽、慶典搬運費等(收支對列)。 2,000 高中冬夏令營活動器材運送費用。
308,417	373,650	其他旅運費	447,600	62,000 學生赴外縣市參賽旅運費，20人*2天*1,550元(收支對列)。 9,600 體育班學生市內參賽短程車資(體育班業務費)。 235,600 體育班學生赴外縣市參賽旅運費，19人*8天*1,550元(體育班業務費)。 4,000 班級自治費學生參加活動競賽市內短程車資。 49,600 班級自治費學生赴外縣市參賽旅運費，16人*2天*1,550元。 86,800 辦理高中工作圈研習活動講師交通費，28人*2天*1,550元。
2,227,845	1,954,960	印刷裝訂與廣告費	2,105,560	較上年度預算數1,954,960元，增加150,600元。
2,227,845	1,954,960	印刷及裝訂費	2,105,560	30,000 輔導活動資料及刊物等印製費。 696,000 教學試卷、研究報告等資料印製費(收支對

# 臺北市地方教育發展基金－臺北市立建國高級中學

## 基金用途－高中及高職教育計畫明細表

中華民國108年度

單位：新臺幣元

前年度 決算數	上年度 預算數	科 目	本 年 度 預 算 數	說 明
				列)。
			504,000	影印機使用費，30臺*12月*2,000張*0.7元(收支對列)。
			14,400	資源班教材編輯印刷費用。
			14,800	資優班專題研究、科展報告等教材編輯印製費。
			13,000	運動會邀請函與信封製作，1,000份*13元。
			35,000	班級自治費相關資料印製費。
			3,000	小田園教育體驗學習資料等印製費。
			30,000	綠屋頂計畫相關資料印製費(由教育局移列)。
			5,000	高中冬夏令營活動手冊及海報等印製費。
			10,500	資優班甄選影印機使用費，3臺*1月*5,000張*0.7元(收支對列)。
			15,120	科學班甄選影印機使用費，3臺*1月*7,200張*0.7元(收支對列)。
			30,640	教科書相關資料印製費(收支對列)。
			400,000	學習輔導教材及教學試卷等資印製費(收支對列)。
			9,600	高中第二外語競賽手冊及海報等印製費。
			13,000	國際學校獎認證學校計畫印製國際教育、交流手冊及海報等資料。
			25,000	高中科學實驗能力競賽手冊、獎狀及名牌等印製費。
			112,000	辦理高中工作圈研習手冊等資料印製費。
			100,000	資優教育研習資料印製費。
			7,000	資優教育巡迴服務各項資料印製費用(含活動紀錄及教材印製光碟費等)。
			37,500	中小學科學網路數學通訊解題計畫成果報告等印製費，150本*250元。
5,045,976	3,492,367	修理保養及保固費	3,546,050	較上年度預算數3,492,367元，增加53,683元。
923,641	960,600	一般房屋修護費	960,600	
			960,600	教室及公用房舍等建築物修繕維護費(收支對列)。
2,122,645	1,381,767	機械及設備修護費	1,435,450	

# 臺北市地方教育發展基金－臺北市立建國高級中學

## 基金用途－高中及高職教育計畫明細表

中華民國108年度

單位：新臺幣元

前年度 決算數	上年度 預算數	科 目	本 年 度 預 算 數	說 明
			960,600	各項教學及公務用器材修護費(收支對列)。
			96,000	電腦設備維護費(電腦專案計畫)。
			42,850	太陽光電設備修護費(太陽光電設備維修、線材、零件、清潔維護等)。
			12,000	暑期泳訓班場地設備維護費(收支對列)。
			18,000	開放場地器材及設備等維護費(收支對支)。
			246,000	學生電腦課程用電腦維護費(收支對列)。
			50,000	高中科學實驗能力競賽實驗器材設備保養維修費。
			10,000	資優資源中心教學設備修理及維護費。
1,999,690	1,150,000	雜項設備修護費	1,150,000	
			1,000,000	教學及公務用什項設備修護費(收支對列)。
			80,000	教職員工停車管理監視器、偵測器及柵欄設備等維護費。
			70,000	停車場管理監視器、偵測器及柵欄等設備維修費(收支對列)。
71,965	82,365	保險費	82,365	較上年度預算數82,365元，無增減。
71,965	82,365	其他保險費	82,365	
			71,965	三級古蹟紅樓火災及地震險(收支對列)。
			10,400	暑期泳訓班學員保險費，260人*40元(收支對列)。
1,784,152	1,699,897	一般服務費	1,715,986	較上年度預算數1,699,897元，增加16,089元。
67,380	96,372	佣金、匯費、經理費及手續費	93,312	
			93,312	委託超商代收學雜費手續費，2,592人*2學期*18元。
523,540	657,484	外包費	668,464	
			388,720	游泳池救生員外包費，1人*10月*38,872元。
			47,000	教職員工停車管理清潔費。
			95,000	教職員工停車管理周邊樹木修剪費。
			77,744	暑期泳訓班救生員外包費，1人*2月*38,872元。
			60,000	停車場管理周邊樹木修剪、清潔等費用(收

# 臺北市地方教育發展基金－臺北市立建國高級中學

## 基金用途－高中及高職教育計畫明細表

中華民國108年度

單位：新臺幣元

前年度 決算數	上年度 預算數	科 目	本 年 度 預 算 數	說 明
816,036	478,041	計時與計件人員酬金	490,210	支對列)。
			36,360	分擔游泳池救生員勞保及健保費，1人*10月*3,636元。
			18,180	提撥游泳池救生員勞工退休準備金，1人*10月*1,818元。
			37,131	游泳池救生員年終工作獎金，1人*37,131元。
			297,050	游泳池救生員薪津，1人*10月*29,705元。
			59,410	暑期泳訓班救生員薪津，1人*2月*29,705元。
			3,636	提撥暑期泳訓班救生員退休金，1人*2月*1,818元。
			7,427	暑期泳訓班救生員年終獎金，1人*7,427元。
			7,272	分擔暑期泳訓班救生員勞保及健保費，1人*2月*3,636元。
			22,400	暑期泳訓班工讀生薪津，1人*20天*8小時*140元(收支對列)。
			1,344	提撥暑期泳訓班工讀生勞退準備金，1人*1,344元(收支對列)。
377,196	468,000	體育活動費	464,000	
			386,000	文康活動費，本校編列教師193人，每人編列2,000元。
			60,000	文康活動費，本校編列特教教師30人，每人編列2,000元。
			16,000	文康活動費，本校編列體育班教師6人、教練2人，合計8人，每人編列2,000元。
			2,000	文康活動費，本校編列專任輔導人員1人，每人編列2,000元。
8,774,105	9,802,770	專業服務費	10,747,750	較上年度預算數9,802,770元，增加944,980元。
7,927,652	8,812,500	講課鐘點、稿費、出席審查及查詢費	9,474,160	
			60,000	輔導活動外聘教授鐘點費。
			57,600	分組活動外聘指導鐘點費。

# 臺北市地方教育發展基金－臺北市立建國高級中學

## 基金用途－高中及高職教育計畫明細表

中華民國108年度

單位：新臺幣元

前年度 決算數	上年度 預算數	科 目	本 年 度 預 算 數	說 明
			10,200	輔導活動心泉等刊物撰稿費，15千字*680元。
			124,000	資優教育巡迴服務內聘教師鐘點費。
			180,000	資優教育巡迴服務外聘教師鐘點費。
			96,000	資優教育巡迴服務外聘專家學者講授鐘點費。
			200,000	資優班外聘教授鐘點費。
			40,000	資源班外聘教授鐘點費。
			12,000	資源班外聘教師鐘點費。
			50,000	資優班教材編輯費。
			10,000	資優班邀請專家學者出席指導費。
			200,000	資優班內聘教師鐘點費，500節*400元。
			348,000	資源班內聘教師鐘點費，870節*400元。
			100,000	資優班外聘教師鐘點費。
			7,500	運動會競賽外聘評審出席費。
			24,000	班級自治費班週會講座等外聘講師鐘點費。
			60,000	班級自治費學生競賽專家學者評審出席費。
			50,000	課後社團活動社團教師鐘點費，125節*400元。
			7,500	校園性別事件調查會議專家學者出席費。
			4,000	性別平等教育宣導活動外聘專家學者鐘點費。
			8,000	校園性別事件行為人接受性平課程外聘專家學者鐘點費。
			1,360	校園性別事件調查報告撰稿費，2千字*680元。
			1,600	校園性別事件行為人接受性平課程內聘教師鐘點費，4節*400元。
			32,000	小田園教育體驗學習外聘專家學者鐘點費。
			8,000	小田園教育體驗學習專家學者出席費。
			20,000	教師專業成長內聘講師鐘點費。
			22,000	教師專業成長外聘專家學者鐘點費。

# 臺北市地方教育發展基金－臺北市立建國高級中學

## 基金用途－高中及高職教育計畫明細表

中華民國108年度

單位：新臺幣元

前年度 決算數	上年度 預算數	科 目	本 年 度 預 算 數	說 明
			60,000	綠屋頂計畫外聘專家學者鐘點費(由教育局移列)。
			20,000	綠屋頂計畫專家學者出席費(由教育局移列)。
			32,000	綠屋頂計畫非消耗品等(由教育局移列)。
			1,600	高中冬夏令營活動內聘講師鐘點費。
			16,000	高中法治教育外聘講師鐘點費。
			60,000	暑期泳訓班教練指導鐘點費，120節*500元(收支對列)。
			5,454,800	學習輔導教師授課鐘點費，13,637節*400元(收支對列)。
			522,500	重修學分費教師授課鐘點費，950節*550元(收支對列)。
			22,500	高中第二外語競賽專家學者評審出席費。
			30,000	國際學校獎認證學校計畫外聘教授鐘點費。
			16,000	國際學校獎認證學校計畫內聘教師鐘點費。
			325,000	高中科學實驗能力競賽專家學者出席費。
			252,000	辦理高中工作圈研習外聘講師鐘點費。
			336,000	辦理高中工作圈研習外聘專家學者鐘點費。
			75,000	辦理高中工作圈專家學者出席費。
			25,000	資優教育巡迴服務各項會議專家學者出席費。
			60,000	資優教育研習外聘講師鐘點費。
			40,000	資優教育研習內聘講師鐘點費。
			80,000	資優教育研習外聘專家學者鐘點費。
			120,000	資優資源中心各項會議專家學者出席費。
			140,000	資優教育研習專家學者出席費。
			40,800	資優資源中心資優教育刊物撰稿費，40千字*1,020元。
			11,200	資優資源中心資優教育刊物審稿費，56千字*200元。
106,000	153,600	委託檢驗(定)試驗認證費	77,600	

# 臺北市地方教育發展基金－臺北市立建國高級中學

## 基金用途－高中及高職教育計畫明細表

中華民國108年度

單位：新臺幣元

前年度 決算數	上年度 預算數	科 目	本 年 度 預 算 數	說 明
			50,000	消防安全檢測費(收支對列)。
			27,600	飲水機水質檢驗費，23臺*1,200元。
5,000		委託考選訓練費		
606,613	610,990	試務甄選費	1,008,990	
			200,000	教師甄選試務費用(收支對列)。
			86,000	體育班甄選試務費用(收支對列)。
			22,500	科學班甄選試務費用(收支對列)。
			116,250	資優班甄選試務費用(收支對列)。
			10,000	高中第二外語競賽命題費，4人次*2,500元。
			150,000	高中科學實驗能力競賽外聘教授命題費，15人*5科*2,000元。
			5,000	高中科學實驗能力競賽試卷製作費，10份*500元。
			16,000	高中科學實驗能力競賽實驗試作費，32份*500元。
			130,000	高中科學實驗能力競賽面試、實驗實作評審費，26人次*5,000元。
			87,000	高中科學實驗能力競賽面試、實驗實作助理評審費，29人次*3,000元。
			23,040	中小學科學網路數學通訊解題計畫閱卷費，3人*80題*8期*12元。
			43,200	中小學科學網路數學通訊解題計畫審查費，15人*8題*8期*45元。
			120,000	中小學科學網路數學通訊解題計畫命題費，15人*4題*8期*250元。
128,840	225,680	電腦軟體服務費	187,000	
			107,000	學生電腦課程用教學軟體(收支對列)。
			80,000	資優教育巡迴服務資優資源中心網站建置維護費。
6,842,829	6,823,291	材料及用品費	6,728,000	
3,397,999	2,118,230	使用材料費	1,836,135	較上年度預算數2,118,230元，減少282,095元。
				。
3,397,999	2,118,230	設備零件	1,836,135	
			130,000	教學軍樂、國樂等樂器用具(收支對列)。

# 臺北市地方教育發展基金－臺北市立建國高級中學

## 基金用途－高中及高職教育計畫明細表

中華民國108年度

單位：新臺幣元

前年度 決算數	上年度 預算數	科 目	本 年 度 預 算 數	說 明
			140,000	教學用影片、錄影(音)帶、投影片、幻燈片、掛圖、標本、實驗用儀器、模型等雜項用具(收支對列)。
			140,000	美術、生活科技、家政、音樂教學等用具(收支對列)。
			140,000	教學文書、照明、計數、放置等用具(收支對列)。
			140,000	各種球類、標槍、釘鞋等體育教學用具(收支對列)。
			30,000	輔導活動輔導書籍、各非消耗品及設備零件等。
			895	配合預算編列至千元，增列進位數895元。
			10,000	資源班教學用非消耗品等(特教班教學材料費)。
			2,200	體育班教學訓練等用具(體育班業務費)。
			5,380	手足健身車1臺(特殊班級設備移列-資源班)。
			3,990	數位錄音筆1臺(特殊班級設備移列-資源班)。
			5,320	獨立式雙面展示板1個(特殊班級設備移列-資源班)。
			5,000	小田園教育體驗學習用非消耗品等。
			45,000	教職員工停車管理非消耗品。
			10,000	科學班甄選考試實作用各式器材(收支對列)。
			5,000	停車場管理用非消耗品等(收支對列)。
			132,000	學生電腦課程用零組件等(收支對列)。
			600,000	學習輔導教學需要非消耗品及設備零件等(收支對列)。
			48,150	重修學分教學需要非消耗品及設備零件等(收支對列)。
			10,000	高中第二外語競賽非消耗品等。
			10,000	國際學校獎認證學校計畫國際教育教學用具。
			154,200	高中科學實驗能力競賽各式器材。
			19,000	資優教育巡迴服務各項非消耗品等。



# 臺北市地方教育發展基金－臺北市立建國高級中學

## 基金用途－高中及高職教育計畫明細表

中華民國108年度

單位：新臺幣元

前年度 決算數	上年度 預算數	科 目	本 年 度 預 算 數	說 明
3,444,830	4,705,061	用品消耗	20,000 30,000 4,891,865	資優資源中心用各類非消耗品等。 程式設計教學用材料(新增)。 較上年度預算數4,705,061元，增加186,804元。
736,579	897,135	辦公(事務)用品	891,685 10,000 300,000 7,640 1,450 60 10,000 3,325 120,000 300,000 31,650 3,900 3,000 50,000 14,000 20,000 16,660	輔導活動所需文具紙張等。 教學行政用文具紙張、簿冊等辦公用品(收支對列)。 資源班教學用文具紙張等(特教班教學材料費)。 運動會文具紙張等耗材。 性別平等教育宣導活動用文具紙張。 教師甄選用文具紙張、辦公用品等(收支對列)。 體育班甄選用文具紙張等(收支對列)。 教科書業務所需文具紙張等(收支對列)。 學習輔導用各項事務用品、文具紙張等(收支對列)。 重修學分費用各項事務用品、文具紙張等(收支對列)。 高中第二外語競賽資料夾、碼表、按鈴及海報紙等。 國際學校獎認證學校計畫文具紙張等。 高中科學實驗能力競賽文具紙張等。 辦理高中工作圈文具紙張等。 資優教育研習活動用文具紙張等。 中小學科學網路數學通訊解題用文具紙張等。
127,264	203,000	報章雜誌	150,000 150,000	教學用報章雜誌(收支對列)。
19,904	30,000	農業與園藝用品及環境美化費	30,000 30,000	校園美化費用(收支對列)。
71,171	100,000	醫療用品(非醫療院所使用)	100,000 100,000	各類醫療保健用品(收支對列)。

# 臺北市地方教育發展基金－臺北市立建國高級中學

## 基金用途－高中及高職教育計畫明細表

中華民國108年度

單位：新臺幣元

前年度決算數	上年度預算數	科 目	本 年 度 預 算 數	說 明
2,489,912	3,474,926	其他用品消耗	3,720,180	
			260,000	教職員工辦理各項會議或活動逾時誤餐費用，3,250人次*80元(收支對列)。
			90,000	學生校外比賽逾時誤餐費用，1,125人次*80元(收支對列)。
			83,700	輔導活動心理測驗材料費、使用費、電腦閱卷統計服務費及拷貝資料費。
			5,300	輔導活動用各類消耗品。
			164,400	敬師活動費，274人*600元(新增)。
			28,800	輔導活動辦理相關會議或活動逾時誤餐費用，360人次*80元。
			301,000	專用垃圾袋費，86班*10月*350元(收支對列)。
			120,000	生活領域教學材料：木工、電工、金工、泥工、家政等材料(收支對列)。
			130,000	音樂、美術教學材料：音樂及美術零星器材配件等(收支對列)。
			130,000	教學實驗材料：物理、化學、生物之實驗藥品、材料等(收支對列)。
			139,500	教學衛生器材(收支對列)。
			150,000	教學材料：粉筆、油墨、版紙、白報紙等教學用消耗品(收支對列)。
			10,000	資源班教學用教材、教具消耗品等(特教班教學材料費)。
			124,380	資優班教學材料費(特教班教學材料費)。
			10,000	資優班研討會場地佈置及活動照片等雜支。
			14,400	資源班辦理相關會議或活動逾時誤餐費用，180人次*80元。
			28,800	資優班辦理相關會議或活動逾時誤餐費用，360人次*80元。
			240,000	電腦耗材(電腦專案計畫)。
			5,700	體育班教學用消耗品(體育班業務費)。
			74,880	體育班學生參賽逾時誤餐費用，936人次*80元(體育班業務費)。
			19,840	體育班相關業務工作人員逾時誤餐費用，

# 臺北市地方教育發展基金－臺北市立建國高級中學

## 基金用途－高中及高職教育計畫明細表

中華民國108年度

單位：新臺幣元

前年度 決算數	上年度 預算數	科 目	本 年 度 預 算 數	說 明
				248人次*80元(體育班業務費)。
			31,600	運動會各項競賽用消耗品及獎品等。
			2,400	運動會工作人員逾時誤餐費用，30人次*80元。
			38,550	班級自治費學生參加活動競賽用材料。
			100,000	班級自治活動學生競賽獎品等。
			4,000	班級自治費學生參加各項活動競賽逾時誤餐費用，50人次*80元。
			2,480	性別平等教育宣導活動、調查案件工作人員逾時誤餐費用，31人次*80元。
			32,000	小田園教育體驗學習植物解說牌、木板材料、鋤頭、農事體驗實作菜苗、種子、培養土等園藝資材。
			8,000	教師專業成長研習或活動逾時誤餐費用，100人次*80元。
			3,000	教職員工停車管理門禁感應器更換等消耗品。
			60,000	教職員工停車管理停車場周邊美化費(包含土壤及植栽)。
			108,000	綠屋頂計畫種植箱組、竹子、種植土及農藝資材等(由教育局移列)。
			10,480	高中冬夏令營活動逾時誤餐費用，131人次*80元。
			4,820	高中冬夏令營活動用實驗材料等。
			12,600	高中冬夏令營活動服裝等，70套*180元。
			2,000	高中法治教育活動獎品等。
			2,000	高中法治教育場地佈置及茶水等雜支。
			3,000	暑期泳訓班教學環境佈置費(收支對列)。
			5,000	暑期泳訓班教學材料雜支等(收支對列)。
			10,000	暑期泳訓班教學器材費(收支對列)。
			2,300	暑期泳訓班消毒劑，10班*230元(收支對列)。
			30,000	教師甄選工作人員逾時誤餐費用，375人次*80元(收支對列)。
			50,000	科學班甄選考試實作用材料及入闈人員用品等(收支對列)。

# 臺北市地方教育發展基金－臺北市立建國高級中學

## 基金用途－高中及高職教育計畫明細表

中華民國108年度

單位：新臺幣元

前年度 決算數	上年度 預算數	科 目	本 年 度 預 算 數	說 明
			8,000	科學班甄選工作人員逾時誤餐費用，100人次*80元(收支對列)。
			7,200	體育班甄選工作人員逾時誤餐費用，90人次*80元(收支對列)。
			20,000	資優班甄選工作人員逾時誤餐費用，250人次*80元(收支對列)。
			15,000	停車場管理門禁感應器耗材更換等消耗品(收支對列)。
			104,000	學生電腦課程用耗材等(收支對列)。
			30,550	教科書業務所需消耗品等(收支對列)。
			216,750	學習輔導用教學實驗材料及消耗品等(收支對列)。
			20,000	高中第二外語競賽獎品等。
			4,000	高中第二外語競賽工作人員逾時誤餐費用，50人次*80元。
			6,400	國際學校獎認證學校計畫國際教育會議及接待友校教師逾時誤餐費用，80人次*80元。
			30,000	國際學校獎認證學校計畫相關教材消耗品及活動獎品。
			16,000	國際學校獎認證學校計畫辦理交流活動學生逾時誤餐費用，200人次*80元。
			70,800	高中科學實驗能力競賽獎品等。
			16,000	高中科學實驗能力競賽工作人員逾時誤餐費用，200人次*80元。
			40,000	高中科學實驗能力競賽參賽學生及領隊教師逾時誤餐費用，500人次*80元。
			28,200	辦理高中工作圈消耗品及茶水等費用。
			96,000	辦理高中工作圈研習及工作會議等逾時誤餐費用，1,200人次*80元。
			240,000	資優資源中心辦理資優鑑定工具紀錄紙等消耗品。
			9,000	資優資源中心辦公用消耗品等。
			24,000	資優教育研習學員及工作人員逾時誤餐費用，300人次*80元。
			7,750	資優教育研習競賽獎品等。

# 臺北市地方教育發展基金－臺北市立建國高級中學

## 基金用途－高中及高職教育計畫明細表

中華民國108年度

單位：新臺幣元

前年度 決算數	上年度 預算數	科 目	本 年 度 預 算 數	說 明
			48,000	資優資源中心工作人員逾時誤餐費用，600人次*80元。
			9,600	中小學科學網路數學通訊解題計畫會議逾時誤餐費用，120人次*80元。
220,704	201,300	租金、償債、利息及相關手續費	179,000	
	3,300	地租及水租	3,500	較上年度預算數3,300元，增加200元。
	3,300	場地租金	3,500	
			3,500	高中冬夏令營活動場地租金。
33,000	15,000	機器租金	15,000	較上年度預算數15,000元，無增減。
33,000	15,000	機械及設備租金	15,000	
			15,000	運動會租用音響設備等費用。
156,904	148,000	交通及運輸設備租金	127,000	較上年度預算數148,000元，減少21,000元。
156,904	148,000	車租	127,000	
			50,000	辦理各項活動及參加競賽等車租(收支對列)。
			16,000	資優班參加競賽車租。
			4,000	體育班參加競賽車租(體育班業務費)。
			10,000	小田園教育體驗學習縣市農事田園交流車租。
			47,000	國際學校獎認證學校計畫國際教育及接待友校交流參訪車租。
30,800	35,000	雜項設備租金	33,500	較上年度預算數35,000元，減少1,500元。
30,800	35,000	雜項設備租金	33,500	
			33,500	運動會租用汽球拱門、帳篷及桌子等費用。
3,658,672	1,885,761	會費、捐助、補助、分攤、照護、救濟與交流活動費	1,890,000	
3,254,747	1,354,461	捐助、補助與獎助	1,358,700	較上年度預算數1,354,461元，增加4,239元。
3,244,747	1,313,421	獎助學員生給與	1,317,660	
			154,000	學生工讀金，1,100小時*140元(收支對列)。
			10,000	教育關懷獎每校推薦1名學生獎助金。
			172,000	優秀學生獎學金，86班*2學期*1,000元。
			888,210	其他準備金-核發績優及清寒學生獎助學金(收支對列)。
			93,100	教科書學生工讀金，665小時*140元(收支對列)。

# 臺北市地方教育發展基金－臺北市立建國高級中學

## 基金用途－高中及高職教育計畫明細表

中華民國108年度

單位：新臺幣元

前年度 決算數	上年度 預算數	科 目	本 年 度 預 算 數	說 明
				列)。
			350	配合預算編列至千元，增列進位數350元(收支對列)。
10,000	41,040	其他捐助、補助與獎助	41,040	
			41,040	教學補助學生刊物、社團費用等(收支對列)。
403,925	531,300	補貼、獎勵、慰問、照護與救濟	531,300	較上年度預算數531,300元，無增減。
37,620		獎勵費用		
366,305	531,300	其他補貼、獎勵、慰問、照護與救濟	531,300	
			165,000	清寒學生餐費補助，15人*200日*55元。
			366,300	教科書清寒學生餐費補助，37人*20次*9月*55元(收支對列)。
92,903	92,903	短絀與賠償給付	93,000	
92,903	92,903	賠償給付	93,000	較上年度預算數92,903元，增加97元。
92,903	92,903	一般賠償	93,000	
			92,903	勞保投保薪資及新制勞工退休金賠償經費。
			97	配合預算編列至千元，增列進位數97元。
493,478	212,610	其他	253,000	
493,478	212,610	其他支出	253,000	較上年度預算數212,610元，增加40,390元。
493,478	212,610	其他	253,000	
			76,700	學生校外比賽報名費及實彈射擊教學等所需各項費用等(收支對列)。
			790	配合預算編列至千元，增列進位數790元。
			37,080	體育班學生參賽報名費，18次*2,060元(體育班業務費)。
			1,350	運動會環境整理專用垃圾袋等。
			8,850	班級自治費學生參加各項活動競賽報名費等。
			3,250	資優班甄選闈場布置及茶包等(收支對列)。
			56,380	科學班甄選闈場布置及茶包等(收支對列)。
			28,600	國際學校獎認證學校計畫舉辦國際教育及交流參訪門票、茶水等費用。

# 臺北市地方教育發展基金－臺北市立建國高級中學

## 基金用途－高中及高職教育計畫明細表

中華民國108年度

單位：新臺幣元

前年度 決算數	上年度 預算數	科 目	本 年 度 預 算 數	說 明
			40,000	高中科學實驗能力競賽場地佈置清潔等。

# 臺北市地方教育發展基金－臺北市立建國高級中學

## 基金用途－一般行政管理計畫明細表

中華民國108年度

單位：新臺幣元

前年度 決算數	上年度 預算數	科 目	本 年 度 預 算 數	說 明
36,992,617	44,295,985	合計	44,104,000	
35,064,745	42,022,065	用人費用	41,749,000	
23,300,054	27,060,000	正式員額薪資	26,904,000	較上年度預算數27,060,000元，減少156,000元。
19,973,403	23,784,000	職員薪金	23,952,000	
			23,952,000	職員34人薪金（詳用人費用彙計表）。
3,326,651	3,276,000	工員工資	2,952,000	
			2,952,000	工員8人工資（詳用人費用彙計表）。
663,734	1,336,725	超時工作報酬	1,316,900	較上年度預算數1,336,725元，減少19,825元。
663,734	1,336,725	加班費	1,316,900	
			1,302,395	不休假出勤加班費。
			14,505	行政人員趕辦業務加班費(統籌業務費)。
5,950,961	7,788,500	獎金	7,741,000	較上年度預算數7,788,500元，減少47,500元。
2,825,518	4,406,000	考績獎金	4,378,000	
			4,378,000	依考績法規定核發之獎金。
3,125,443	3,382,500	年終獎金	3,363,000	
			3,363,000	依規定於年節加發之獎金。
1,821,382	2,392,416	退休及卹償金	2,375,856	較上年度預算數2,392,416元，減少16,560元。
1,721,590	2,130,336	職員退休及離職金	2,139,696	
			2,139,696	提撥退撫基金。
99,792	262,080	工員退休及離職金	236,160	
			236,160	提撥勞工退休準備金。
3,328,614	3,444,424	福利費	3,411,244	較上年度預算數3,444,424元，減少33,180元。
2,388,789	2,424,144	分擔員工保險費	2,398,524	
			2,398,524	分擔公保、勞保、健保費。
317,180	476,280	員工通勤交通費	468,720	
			166,320	員工上下班交通費，22人*12月*1段*630元。
			302,400	員工上下班交通費，20人*12月*2段*630元。
622,645	544,000	其他福利費	544,000	



# 臺北市地方教育發展基金－臺北市立建國高級中學

## 基金用途－一般行政管理計畫明細表

中華民國108年度

單位：新臺幣元

前年度 決算數	上年度 預算數	科 目	本 年 度 預 算 數	說 明
			544,000	休假旅遊補助費。
1,520,104	1,496,000	服務費用	1,584,000	
375		印刷裝訂與廣告費		
375		印刷及裝訂費		
1,157,857	1,130,000	一般服務費	1,188,000	較上年度預算數1,130,000元，增加58,000元。
1,084,727	1,044,000	外包費	1,104,000	
			560,000	消化超額職工14人(技工、工友)業務外包費(92年7月30日舊編制人數22人-106年實有人數8人)*40,000元。
			544,000	校園安全保全人員費用。
73,130	86,000	體育活動費	84,000	
			84,000	文康活動費，本校編列職員34人、工員8人，合計42人，每人編列2,000元。
181,912	186,000	專業服務費	216,000	較上年度預算數186,000元，增加30,000元。
181,912	186,000	其他專業服務費	216,000	
			216,000	校園安全機械定點保全費用，12月*18,000元。
179,960	180,000	公共關係費	180,000	較上年度預算數180,000元，無增減。
179,960	180,000	公共關係費	180,000	
			180,000	校長特別費，12月*15,000元。
405,768	775,920	材料及用品費	769,000	
55,308		使用材料費		
55,308		設備零件		
350,460	775,920	用品消耗	769,000	較上年度預算數775,920元，減少6,920元。
350,460	775,920	辦公(事務)用品	769,000	
			768,535	統籌業務費計算如下：普通班74班、集中式特教班9班，1,290元x15班x12月=232,200元，810元x15班x12月=145,800元，640元x53班x12月=407,040元，以上合計785,040元，除依實際需求移列加班費14,505元及會費2,000元外，其餘如列數。
			465	配合預算編列至千元，增列進位數465元。
2,000	2,000	會費、捐助、補助、分攤、照護、救濟與交流活動費	2,000	

# 臺北市地方教育發展基金－臺北市立建國高級中學

## 基金用途－一般行政管理計畫明細表

中華民國108年度

單位：新臺幣元

前年度 決算數	上年度 預算數	科 目	本 年 度 預 算 數	說 明
2,000	2,000	會費	2,000	較上年度預算數2,000元，無增減。
2,000	2,000	職業團體會費	2,000	
			2,000	護理師2人公會會費(統籌業務費)。

# 臺北市地方教育發展基金－臺北市立建國高級中學

## 基金用途－建築及設備計畫明細表

中華民國108年度

單位：新臺幣元

前年度 決算數	上年度 預算數	科 目	本 年 度 預 算 數	說 明
31,115,631	42,862,068	合計	7,909,000	
31,115,631	42,862,068	購建固定資產、無形資產及非理財 目的之長期投資	7,909,000	
8,426,098	12,081,742	購建固定資產	4,128,000	
8,426,098	12,081,742	一般建築及設備計畫	4,128,000	
		班級設備	914,000	
		購置機械及設備	285,800	
			30,000	新購平台式圓鋸機1臺(生活科技科)。
			12,000	新購集塵機1臺(生活科技科)。
			47,500	新購火力發電模型實驗器1組(物理科)。
			26,900	新購單眼相機1臺(藝術生活科)。
			29,900	新購數位攝影機1臺(920萬畫素)(藝術生活科)。
			87,000	汰舊換新顯微鏡2臺*43,500元(生物科)。
			15,000	新購園藝用平台1個(總務處)。
			19,000	汰舊換新引擎自走式割草機1臺(總務處)。
			18,500	新購空氣清淨機1臺(生活科技科)。
		購置雜項設備	628,200	
			286,000	新購圖書設備及供館藏閱覽用影音光碟等(圖書館)。
			50,000	汰舊換新製冰機1臺(化學科)。
			55,000	汰舊換新一對一直流變頻冷暖氣機1臺(7.3kw)(音樂科)。
			66,000	新購照護娃娃三代1套(健護科)。
			13,401	汰舊換新烹飪教室貯藏室卷軸遮光窗簾1式(家政科)。
			13,975	汰舊換新家政教室(一)卷軸遮光窗簾1式(家政科)。
			13,019	汰舊換新家政教室(二)卷軸遮光窗簾1式(家政科)。

# 臺北市地方教育發展基金－臺北市立建國高級中學

## 基金用途－建築及設備計畫明細表

中華民國108年度

單位：新臺幣元

前年度 決算數	上年度 預算數	科 目	本 年 度 預 算 數	說 明
			13,305	汰舊換新家政教室(四)卷軸遮光窗簾1式(家政科)。
			27,000	汰舊換新短焦投影機1臺(地球科學科)。
			62,500	汰舊換新羽球網柱5組*12,500元(體育組)。
			17,000	汰舊換新鑑偽點鈔機1臺(總務處)。
			11,000	新購行動微型投影機1臺(物理科)。
		特殊班設備	161,310	
		購置機械及設備	17,310	
			17,310	新購數位相機1臺(2020萬畫素)(資源班)。
		購置雜項設備	144,000	
			63,500	新購沙發床組(含備用床包)5套*12,700元(資優班-特教組)。
			41,000	新購一對一分離式變頻冷氣1臺(7.1kw)(資優班-特教組)。
			39,500	新購地板清潔機2臺*19,750元(資優班-特教組)。
		資訊設備	2,298,000	
		購置機械及設備	2,298,000	
			480,000	汰舊換新網路及資訊周邊設備(電腦專案計畫)。
			1,350,000	汰舊換新個人電腦54部*25,000元(電腦專案計畫)。
			468,000	新購平板電腦39臺*12,000元(電腦專案計畫)。
8,426,098	12,081,742	校園設備		
6,799,697	7,577,942	購置機械及設備		
51,686		購置交通及運輸設備		
1,574,715	4,503,800	購置雜項設備		
		專科教室環境改善工程	754,690	
		購置機械及設備	207,800	
			20,000	新購可移動式電視立架(含安裝)1座(化學實驗室)。

# 臺北市地方教育發展基金－臺北市立建國高級中學

## 基金用途－建築及設備計畫明細表

中華民國108年度

單位：新臺幣元

前年度 決算數	上年度 預算數	科 目	本 年 度 預 算 數	說 明
			11,000	新購白熾燈內的普朗克常數實驗設備1套(物理實驗室)。
			11,000	新購扭擺1套(物理實驗室)。
			12,000	新購太陽電池的基本特性實驗設備1套(物理實驗室)。
			17,800	新購靜電學套件組1套(物理實驗室)。
			25,000	新購高電壓靜電學套件1套(物理實驗室)。
			30,000	新購線性運動感應器(含5組固定夾)2套*15,000元(物理實驗室)。
			70,000	新購水波槽實驗裝置5套*14,000元(物理實驗室)。
			11,000	新購靜電感應器1個(物理實驗室)。
		購置交通及運輸設備	75,600	
			37,800	新購綜合擴大機(含喇叭)(含定位安裝及測試)1組(生活科技教室)。
			37,800	新購綜合擴大機(含喇叭)(含定位安裝及測試)1組(化學實驗室)。
		購置雜項設備	471,290	
			28,700	汰舊換新單槍投影機(含安裝)1組(化學實驗室)。
			12,598	新購電動伸縮銀幕(含安裝)1座(化學實驗室)。
			20,800	新購麥克森干涉儀1套(物理實驗室)。
			169,504	新購掀合活動式討論桌椅組8組*21,188元(生活科技教室)。
			116,688	汰舊換新通風櫃(含安裝、配管及配線)1座(化學實驗室)。
			123,000	新購一對一分離式直流變頻冷氣(7.1kw以上)(含安裝、配管及配線、動力電源開關箱及測試)3臺*41,000元(化學實驗

# 臺北市地方教育發展基金－臺北市立建國高級中學

## 基金用途－建築及設備計畫明細表

中華民國108年度

單位：新臺幣元

前年度 決算數	上年度 預算數	科 目	本 年 度 預 算 數	說 明
				室)。
36,000	36,000	購置無形資產	36,000	
36,000	36,000	一般建築及設備計畫	36,000	
36,000	36,000	資訊設備	36,000	
36,000	36,000	購置電腦軟體	36,000	
			36,000	電腦教學軟體費(電腦專案計畫)。
22,653,533	30,744,326	遞延支出	3,745,000	
22,653,533	30,744,326	一般建築及設備計畫	3,745,000	
		專科教室環境改善工程	3,745,000	
		遞延修繕房屋建築支出	3,745,000	
			3,450,331	一、施工費
			3,450,331	施工費(物理、化學、美術及生科教室)。
			225,939	二、委託技術服務費(總包價法)。
			68,730	三、工程管理費(按施工費約2%提列)。
22,653,533	30,744,326	校園整修工程		
22,631,923	30,744,326	遞延修繕房屋建築支出		
21,610		其他遞延支出		

# 預 算 參 考 表

# 臺北市地方教育發展基金－臺北市立建國高級中學

## 預計平衡表

中華民國108年12月31日

單位：新臺幣千元

106年(前年) 12月31日 決算數	科 目	108年12月31日 預計數	107年12月31日 預計數	比較增減(-)
21,436,276	資產合計	21,433,870	21,436,907	-3,037
21,436,276	資產	21,433,870	21,436,907	-3,037
37,984	流動資產	35,577	38,614	-3,037
37,572	現金	35,165	38,202	-3,037
37,572	銀行存款	35,165	38,202	-3,037
385	應收款項	385	385	
385	其他應收款	385	385	
27	預付款項	27	27	
27	預付費用	27	27	
56,225	投資、長期應收款項、貸墊款及準備金	56,225	56,225	
56,225	準備金	56,225	56,225	
6,258	退休及離職準備金	6,258	6,258	
49,967	其他準備金	49,967	49,967	
21,342,068	其他資產	21,342,068	21,342,068	
21,342,068	什項資產	21,342,068	21,342,068	
50	存出保證金	50	50	
564	暫付及待結轉帳項	564	564	
21,341,454	代管資產	21,341,454	21,341,454	
21,436,276	負債及基金餘額合計	21,433,870	21,436,907	-3,037
21,371,326	負債	21,371,326	21,371,326	
18,832	流動負債	18,832	18,832	
18,309	應付款項	18,309	18,309	
18,154	應付代收款	18,154	18,154	
83	應付費用	83	83	
	應付工程款			
72	其他應付款	72	72	
523	預收款項	523	523	
523	預收收入	523	523	
21,352,493	其他負債	21,352,494	21,352,494	
21,352,493	什項負債	21,352,494	21,352,494	
3,986	存入保證金	3,986	3,986	
6,258	應付退休及離職金	6,258	6,258	
21,341,454	應付代管資產	21,341,454	21,341,454	
796	暫收及待結轉帳項	796	796	
64,951	基金餘額	62,544	65,581	-3,037
64,951	基金餘額	62,544	65,581	-3,037
64,951	基金餘額	62,544	65,581	-3,037
64,951	累積餘額	62,544	65,581	-3,037

註：1.前年度決算數細數之和與總數或略有出入，係四捨五入關係。

2.信託代理與保證資產(負債)前年度決算數886,145元，上年度調整後預計數886,145元，本年度預計數886,145元。3.或有資產(負債)0元。4.本基金自93年度起，本固定項目分開原則，將屬長期固定帳項，包括固定資產492,928,694元、無形資產127,883元及長期債務0元等，另立帳類管理，詳資本資產及長期負債明細表。



## 臺北市地方教育發展基金

## 各項費用

中華民國

前年度 決算數	上年度 預算數	計畫別		合計	高中及高職教育計畫
		用途別科目			
559,892,295	591,170,473	合計		565,499,000	513,486,000
489,045,299	509,989,335	用人費用		517,991,000	476,242,000
206,359,015	215,016,000	正式員額薪資		214,116,000	187,212,000
203,032,364	211,740,000	職員薪金		211,164,000	187,212,000
3,326,651	3,276,000	工員工資		2,952,000	
12,803,388	15,196,052	聘僱及兼職人員薪資		15,157,736	15,157,736
227,665	569,652	聘用人員薪金		610,536	610,536
12,575,723	14,626,400	兼職人員酬金		14,547,200	14,547,200
2,121,156	3,628,487	超時工作報酬		3,720,584	2,403,684
1,836,356	3,460,487	加班費		3,552,584	2,235,684
284,800	168,000	值班費		168,000	168,000
51,031,164	52,904,507	獎金		52,661,917	44,920,917
24,587,441	25,956,300	考績獎金		25,821,100	21,443,100
26,443,723	26,948,207	年終獎金		26,840,817	23,477,817
188,427,737	195,542,686	退休及卹償金		204,694,653	202,318,797
186,350,639	192,013,540	職員退休及離職金		202,779,239	200,639,543
2,077,098	3,529,146	工員退休及離職金		1,915,414	1,679,254
28,302,839	27,701,603	福利費		27,640,110	24,228,866
21,172,962	18,450,156	分擔員工保險費		18,367,092	15,968,568
385,483	714,000	傷病醫藥費		714,000	714,000
2,058,623	3,042,900	員工通勤交通費		3,022,740	2,554,020
4,685,771	5,494,547	其他福利費		5,536,278	4,992,278
28,015,011	28,325,285	服務費用		29,685,000	28,101,000
6,806,375	8,127,401	水電費		8,165,814	8,165,814
5,579,058	6,820,138	工作場所電費		6,694,870	6,694,870
689,276	497,263	工作場所水費		660,944	660,944
538,041	810,000	氣體費		810,000	810,000
553,065	568,075	郵電費		567,075	567,075
138,619	91,875	郵費		90,875	90,875
414,446	476,200	電話費		476,200	476,200
1,231,424	1,101,450	旅運費		1,170,400	1,170,400

# 一 臺北市立建國高級中學

## 彙計表

108年度

單位：新臺幣元

一般行政管理計畫	建築及設備計畫				
44,104,000	7,909,000				
41,749,000					
26,904,000					
23,952,000					
2,952,000					
1,316,900					
1,316,900					
7,741,000					
4,378,000					
3,363,000					
2,375,856					
2,139,696					
236,160					
3,411,244					
2,398,524					
468,720					
544,000					
1,584,000					

## 臺北市地方教育發展基金

## 各項費用

中華民國

前年度 決算數	上年度 預算數	計畫別		合計	高中及高職教育計畫
		用途別科目			
449,481	665,800	國內旅費		665,800	665,800
65,340		國外旅費			
340,801		大陸地區旅費			
67,385	62,000	貨物運費		57,000	57,000
308,417	373,650	其他旅運費		447,600	447,600
2,228,220	1,954,960	印刷裝訂與廣告費		2,105,560	2,105,560
2,228,220	1,954,960	印刷及裝訂費		2,105,560	2,105,560
5,045,976	3,492,367	修理保養及保固費		3,546,050	3,546,050
923,641	960,600	一般房屋修護費		960,600	960,600
2,122,645	1,381,767	機械及設備修護費		1,435,450	1,435,450
1,999,690	1,150,000	雜項設備修護費		1,150,000	1,150,000
71,965	82,365	保險費		82,365	82,365
71,965	82,365	其他保險費		82,365	82,365
2,942,009	2,829,897	一般服務費		2,903,986	1,715,986
67,380	96,372	佣金、匯費、經理費及手續費		93,312	93,312
1,608,267	1,701,484	外包費		1,772,464	668,464
816,036	478,041	計時與計件人員酬金		490,210	490,210
450,326	554,000	體育活動費		548,000	464,000
8,956,017	9,988,770	專業服務費		10,963,750	10,747,750
7,927,652	8,812,500	講課鐘點、稿費、出席審查及查詢費		9,474,160	9,474,160
106,000	153,600	委託檢驗(定)試驗認證費		77,600	77,600
5,000		委託考選訓練費			
606,613	610,990	試務甄選費		1,008,990	1,008,990
128,840	225,680	電腦軟體服務費		187,000	187,000
181,912	186,000	其他專業服務費		216,000	
179,960	180,000	公共關係費		180,000	
179,960	180,000	公共關係費		180,000	
7,248,597	7,599,211	材料及用品費		7,497,000	6,728,000
3,453,307	2,118,230	使用材料費		1,836,135	1,836,135
3,453,307	2,118,230	設備零件		1,836,135	1,836,135
3,795,290	5,480,981	用品消耗		5,660,865	4,891,865

# 一 臺北市立建國高級中學

## 彙計表

108年度

單位：新臺幣元

一般行政管理計畫	建築及設備計畫				
1,188,000					
1,104,000					
84,000					
216,000					
216,000					
180,000					
180,000					
769,000					
769,000					

## 臺北市地方教育發展基金

## 各項費用

中華民國

前年度 決算數	上年度 預算數	計畫別		合計	高中及高職教育計畫
		用途別科目			
1,087,039	1,673,055	辦公(事務)用品		1,660,685	891,685
127,264	203,000	報章雜誌		150,000	150,000
19,904	30,000	農業與園藝用品及環境美化費		30,000	30,000
71,171	100,000	醫療用品(非醫療院所使用)		100,000	100,000
2,489,912	3,474,926	其他用品消耗		3,720,180	3,720,180
220,704	201,300	租金、償債、利息及相關手續費		179,000	179,000
	3,300	地租及水租		3,500	3,500
	3,300	場地租金		3,500	3,500
33,000	15,000	機器租金		15,000	15,000
33,000	15,000	機械及設備租金		15,000	15,000
156,904	148,000	交通及運輸設備租金		127,000	127,000
156,904	148,000	車租		127,000	127,000
30,800	35,000	雜項設備租金		33,500	33,500
30,800	35,000	雜項設備租金		33,500	33,500
31,115,631	42,862,068	購建固定資產、無形資產及非理財目的 之長期投資		7,909,000	
8,426,098	12,081,742	購建固定資產		4,128,000	
6,799,697	7,577,942	購置機械及設備		2,808,910	
51,686		購置交通及運輸設備		75,600	
1,574,715	4,503,800	購置雜項設備		1,243,490	
36,000	36,000	購置無形資產		36,000	
36,000	36,000	購置電腦軟體		36,000	
22,653,533	30,744,326	遞延支出		3,745,000	
22,631,923	30,744,326	遞延修繕房屋建築支出		3,745,000	
21,610		其他遞延支出			
3,660,672	1,887,761	會費、捐助、補助、分攤、照護、救濟 與交流活動費		1,892,000	1,890,000
2,000	2,000	會費		2,000	
2,000	2,000	職業團體會費		2,000	
3,254,747	1,354,461	捐助、補助與獎助		1,358,700	1,358,700
3,244,747	1,313,421	獎助學員生給與		1,317,660	1,317,660
10,000	41,040	其他捐助、補助與獎助		41,040	41,040
403,925	531,300	補貼、獎勵、慰問、照護與救濟		531,300	531,300

一 臺北市立建國高級中學

彙計表

108年度

單位：新臺幣元

一般行政管理計畫	建築及設備計畫				
769,000					
	7,909,000				
	4,128,000				
	2,808,910				
	75,600				
	1,243,490				
	36,000				
	36,000				
	3,745,000				
	3,745,000				
2,000					
2,000					
2,000					

臺北市地方教育發展基金

各項費用

中華民國

前年度 決算數	上年度 預算數	計畫別	合計	高中及高職教育計 畫
		用途別科目		
37,620		獎勵費用		
366,305	531,300	其他補貼、獎勵、慰問、照護與救濟	531,300	531,300
92,903	92,903	短絀與賠償給付	93,000	93,000
92,903	92,903	賠償給付	93,000	93,000
92,903	92,903	一般賠償	93,000	93,000
493,478	212,610	其他	253,000	253,000
493,478	212,610	其他支出	253,000	253,000
493,478	212,610	其他	253,000	253,000

一 臺北市立建國高級中學

彙計表

108年度

單位：新臺幣元

一般行政管理計畫	建築及設備計畫				



# 臺北市地方教育發展基金－臺北市立建國高級中學

## 員工人數彙計表

中華民國108年度

單位：人

計 畫 及 項 目	上年度最高可 進用員額數	本年度 增減(-)數	本年度最高可 進用員額數	說 明
合計	277	-3	274	
高中及高職教育計畫部分	234	-2	232	
正式職員	233	-2	231	
臨時職員	1		1	
一般行政管理計畫部分	43	-1	42	
正式職員	34		34	
正式工員	9	-1	8	

註：1.本校計時與計件人員酬金編列1人救生員薪資等相關費用計46萬6,466元，外包費編列1人救生員薪資等相關費用計46萬6,464元。

本 頁 空 白

# 臺北市地方教育發展基金

## 用人費用

中華民國

計畫及項目	合計	正式 員額 薪資	聘僱 人員 薪資	超時 工作 報酬	津貼	獎 金		
						年終獎金	考績獎金	其他
合計	517,991,000	214,116,000	610,536	3,720,584		26,840,817	25,821,100	
高中及高職 教育計畫	476,242,000	187,212,000	610,536	2,403,684		23,477,817	21,443,100	
職員薪金	187,212,000	187,212,000						
聘用人員 薪金	610,536		610,536					
兼職人員 酬金	14,547,200							
加班費	2,235,684			2,235,684				
值班費	168,000			168,000				
考績獎金	21,443,100						21,443,100	
年終獎金	23,477,817					23,477,817		
職員退休 及離職金	200,639,543							
工員退休 及離職金	1,679,254							
分擔員工 保險費	15,968,568							
傷病醫藥 費	714,000							
員工通勤 交通費	2,554,020							
其他福利 費	4,992,278							
一般行政管 理計畫	41,749,000	26,904,000		1,316,900		3,363,000	4,378,000	
職員薪金	23,952,000	23,952,000						
工員工資	2,952,000	2,952,000						
加班費	1,316,900			1,316,900				
考績獎金	4,378,000						4,378,000	

一 臺北市立建國高級中學

彙計表

108年度

單位：新臺幣元

退休及卹償金		資遣費	福 利 費					提繳費	兼任 人員 用人 費用
退休金	卹償金		分擔 保險費	傷病 醫藥費	提撥 福利金	員工通勤 交通費	其他		
204,694,653			18,367,092	714,000		3,022,740	5,536,278	14,547,200	
202,318,797			15,968,568	714,000		2,554,020	4,992,278	14,547,200	
200,639,543								14,547,200	
1,679,254			15,968,568	714,000		2,554,020	4,992,278		
2,375,856			2,398,524			468,720	544,000		

# 臺北市地方教育發展基金

## 用人費用

中華民國

計畫及項目	合計	正式 員額 薪資	聘僱 人員 薪資	超時 工作 報酬	津貼	獎金		
						年終獎金	考績獎金	其他
年終獎金	3,363,000					3,363,000		
職員退休 及離職金	2,139,696							
工員退休 及離職金	236,160							
分擔員工 保險費	2,398,524							
員工通勤 交通費	468,720							
其他福利 費	544,000							

註：1.本表不包含臨時工員薪津。

2.本表兼任人員用人費用，係學校教職員兼課或請假代課鐘點費。3.本校計時與計件人員酬金編列1人救生員薪資等相關費用計46萬6,466元，外包費編列1人救生員薪資等相關費用計46萬6,464元。

# —臺北市立建國高級中學

## 彙計表

108年度

單位：新臺幣元

退休及卹償金		資遣費	福 利 費					提繳費	兼任 人員 用人 費用
退休金	卹償金		分擔 保險費	傷病 醫藥費	提撥 福利金	員工通勤 交通費	其他		
2,139,696									
236,160									
			2,398,524						
						468,720			
							544,000		

臺北市地方教育發展基金

聘用及約僱

中華民國

區分及職稱	人數	擔任工作	聘用或約僱 起訖期間	薪點	年需經費
合計	1				810,913
聘用人員小計	1				810,913
專業人員	1				810,913
聘用人員(408)	1	擔任本校及駐點學校專任 輔導人員及駐區服務	108/1/1-108/12/31	408	810,913

—臺北市立建國高級中學

人員明細表

108年度

單位：新臺幣元

月					支	經費來源 及其科目
小計	折合 金額	勞保 保險費	健康 保險費	離職 儲金		
50,878	50,878				高中及高職教育計畫	



# 臺北市地方教育發展基金－臺北市立建國高級中學

## 單位（或計畫）成本分析表

中華民國108年度

單位：新臺幣千元

計畫別	單位	單位成本(元)或 平均利(費)率	數量	預算數	說明
合計				565,499	
高中及高職教育計畫				513,486	
一般行政管理計畫				44,104	
建築及設備計畫				7,909	

# 臺北市地方教育發展基金－臺北市立建國高級中學

## 5年來主要業務計畫分析表

中華民國108年度

單位：新臺幣千元

年度及項目	單位	數量	單位成本(元)或 平均利(費)率	金額	說明
(本)年度預算數				513,486	
高中及高職教育計畫				513,486	
(上)年度預算數				504,012	
高中及高職教育計畫				504,012	
(前)年度決算數				491,784	
高中及高職教育計畫				491,784	
(105)年度決算數				508,883	
高中及高職教育計畫				508,883	
(104)年度決算數				505,705	
高中及高職教育計畫				505,705	

臺北市地方教育發展基金－臺北市立建國高級中學

資本資產及長期負債明細表

中華民國108年度

單位：新臺幣千元

項 目	取得成本/ 舉債數	以前年度累 計折舊(耗)/ 長期投資評 價/未攤銷溢 (折)價	本 年 度 變 動				主要增減 原因說明	本年度累計折 舊(耗)/長期投 資評價變動數 /攤銷數	期末餘額
			增加		減少				
			金額	類型	金額	類型			
資產	733,333	221,749	4,164				22,692	493,057	
土地改良物	12,357	10,087					1,410	860	
房屋及建築	513,509	52,989					8,472	452,047	
機械及設備	126,776	98,952	2,809	增置			8,486	22,147	
交通及運輸 設備	22,836	19,145	76	增置			1,652	2,115	
雜項設備	56,863	39,746	1,243	增置			2,601	15,759	
電腦軟體	992	829	36	增置			71	128	