

中華民國 113 年度 4-0501051

臺北市總預算案

臺北市政府教育局主管

臺北市地方教育發展基金

臺北市立建國高級中學附屬單位預算之分預算

(特別收入基金)

臺北市立建國高級中學編

臺北市地方教育發展基金－臺北市立建國高級中學

目次

中華民國113年度

一、財務摘要	第 1 頁
二、業務計畫及預算概要	第 3 -14 頁
三、預算主要表	
(一) 基金來源、用途及餘絀預計表	第 15 頁
(二) 現金流量預計表	第 16 頁
四、預算明細表	
(一) 基金來源－違規罰款收入明細表	第 17 頁
(二) 基金來源－服務收入明細表	第 18 頁
(三) 基金來源－財產處分收入明細表	第 19 頁
(四) 基金來源－利息收入明細表	第 20 頁
(五) 基金來源－其他財產收入明細表	第 21 頁
(六) 基金來源－公庫撥款收入明細表	第 22 頁
(七) 基金來源－學雜費收入明細表	第 23 頁
(八) 基金來源－受贈收入明細表	第 24 頁
(九) 基金來源－雜項收入明細表	第 25 頁
(十) 基金用途－高中及高職教育計畫明細表	第 26 -44 頁
(十一) 基金用途－一般行政管理計畫明細表	第 45 -46 頁
(十二) 基金用途－建築及設備計畫明細表	第 47 -49 頁
五、預算參考表	
(一) 預計平衡表	第 51 頁
(二) 各項費用彙計表	第 52 -59 頁
(三) 員工人數彙計表	第 60 頁
(四) 用人費用彙計表	第 62 -63 頁

臺北市地方教育發展基金－臺北市立建國高級中學

目 次

中華民國113年度

(五) 聘用及約僱人員明細表	第 64 – 65 頁
(六) 單位 (或計畫) 成本分析表	第 66 頁
(七) 5 年來主要業務計畫分析表	第 67 頁
(八) 資本資產明細表	第 68 頁

臺北市地方教育發展基金－臺北市立建國高級中學

財務摘要

中華民國113年度

單位：新臺幣千元

項 目	本 年 度	上 年 度	比較增減數	%
經營成績：				
基金來源	562,415	548,559	13,856	2.53
基金用途	566,468	563,711	2,757	0.49
賸餘(短絀)	-4,053	-15,152	11,099	--
餘絀情形：				
基金餘額	61,269	65,322	-4,053	-6.20
現金流量(註)：				
現金及約當現金之淨增(減)	-4,053	-15,152	11,099	--

附註：現金流量係採現金及約當現金基礎，包括現金及自投資日起3個月內到期或清償之債權證券。

本 頁 空 白

業務計畫及預算概要

臺北市地方教育發展基金 - 臺北市立建國高級中學

業務計畫及預算概要

中華民國 113 年度

壹、基金概況

一、設立宗旨及願景：

- (一) 本校遵照憲法第 158 條及 160 條規定，教育文化應發展國民之民族精神、自治精神，國民道德與健全體格、科學及生活智能，以培養青少年八大學習領域及十大基本能力。
- (二) 本校自 91 年度起依教育經費編列與管理法第 13 條規定設置「臺北市地方教育發展基金」，以促進教育健全發展，提昇教育經費運用績效。
- (三) 本校以「博雅教育」為核心理念，「多元·實踐」為願景，以培養兼具「反省悅納、通識豐沛、積極奉獻」特質的「博雅建中人」為教育目標。

二、施政重點：

- (一) 開啟多元智慧：尊重每個學生獨特的個性，以多元智慧的觀點協助他找到生命的亮點，肯定天生我才必有用，能知於學，樂於學。
- (二) 培養生活能力：培養學生帶得走的公民關鍵能力，強化自我管理、閱讀理解、理性批判、問題解決、奉獻服務、溝通表達等核心素養。
- (三) 蘊育人文情懷：在溫馨開放的校園文化中，孕育人文情懷，學會尊重、包容；建構生命的價值、完成人性的開展。
- (四) 建置溫馨民主的校園文化：
 1. 以參與式管理、落實行政、教師會、家長會三者的良性互動。
 2. 以學生第一，教學優先的觀念提昇行政服務效率。
 3. 放下威權心態，開啟校園民主之風氣。
- (五) 推動適性教學：
 1. 落實校本課程理念，採多元化、活潑化的教學及評量。
 2. 運用校內、外資源，加強多元學習能力。
 3. 關懷相對弱勢學生之教學及輔導。
 4. 推動行動學習，充實學生運用資訊之知能，並提昇教師運用學習載具教學之能力。
- (六) 辦理發展性的訓輔活動：
 1. 辦理各項活動、競賽及展演。
 2. 推動校內外學習服務。

業務計畫及預算概要

中華民國 113 年度

- 3.發展績優社團及校隊，如樂旗隊、管弦樂社、建青社、資訊社及合唱團等。
- 4.加強新興領域教育的辦理，並融入各科教學以收成效。

(七) 辦理特色課程：

- 1.配合十二年國民基本教育，發展特色課程，透過特色課程之實施，達成適性揚才之目的。
- 2.透過教師專業發展及學校資源統整，改變教師教學方式及學生學習模式，永續精進發展特色課程。

三、組織概況：

本校設置校長 1 人，綜理全校校務，下設教務處、學生事務處、總務處、輔導室、圖書館、資賦優異教育資源中心、會計室及人事室等單位。

內部分層業務如下：

(一) 教務處：秉承校長之命，辦理全校教務事項。

- 1.教學組：掌理課程編排、課業考查、教學研究及教學指導、課程諮詢、微課程、公開觀課等事項。
- 2.註冊組：掌理註冊、編班、轉學、休學及成績考查、自主學習、選課與加退選、升學制度等有關學籍事項。
- 3.設備組：掌理科學類競賽科展；教學設備計畫之擬定、用具之管理、保管等事項。
- 4.特殊教育組：掌理特教學生特殊需求之安排，包括資優班之入班教學輔導等個別化教育計畫等事項。
- 5.實驗研究組：掌理全校課程實驗，申請及執行各項課程計畫；各類語文競賽及國際教育等事項。

(二) 學生事務處：秉承校長之命，辦理全校學生事務事項。

- 1.訓育組：掌理訓育計畫之擬定、實施學生生活輔導、性別教育及人權教育與群己關係之教育。
- 2.社團活動組：掌理學生社團活動，學生服務學習、校外競賽、國際教育旅行等，指導社聯會學生自治團體，引導學生多元發展。
- 3.生活輔導組：重視生活輔導之技巧與方法，加強道德教育與法律常識教育以落實全方位人格教育為目標。
- 4.體育組：加強學生體能訓練，重視團隊合作精神與良好運動風度

業務計畫及預算概要

中華民國 113 年度

之養成。

5. 衛生組：重視校園環境之整理與美化，配合宣導實施防災意識、環保教育與人口教育。

(三) 總務處：秉承校長之命，辦理全校總務事項。

1. 庶務組：辦理校舍場地佈置及環境美化，財物採購保管、工程發包、監工及驗收等事項。

2. 出納組：掌理現金、票據、契約之保管等收支事項。

3. 文書組：辦理公文收發登記與典守學校印信，撰擬繕校及檔案保管等事項。

(四) 輔導室：秉承校長之命，視學生身心狀況及需求提供發展性輔導，介入性輔導，並辦理學生輔導與諮商，實施適性生涯輔導等事項。

(五) 圖書館：秉承校長之命，掌理全校圖書典藏、推廣及管理等事項，並綜理全校資訊業務。

1. 讀者服務組：掌理圖書分類、編目、自動化作業系統維護、參考、諮詢服務、推動館際合作服務及閱讀推廣活動等事項。

2. 資訊媒體組：掌理校務行政資訊系統維護及資訊教學之推動等事項。

(六) 資賦優異教育資源中心：秉承上級主管教育機關之監督與指導，並受校長之指揮，建立及推動臺北市資優教育相關支援與資源系統等事項。

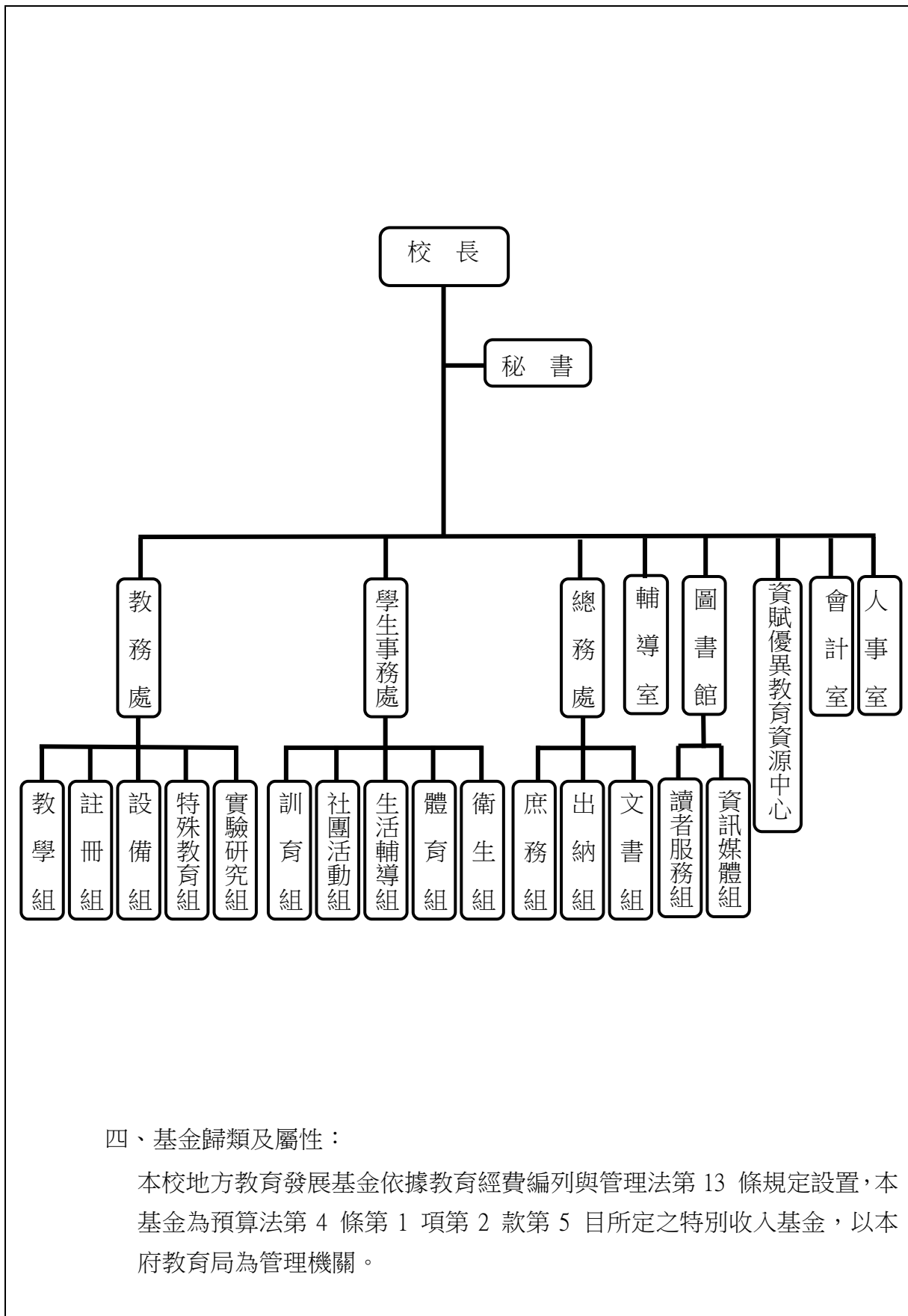
(七) 會計室：秉承上級主計機關之監督與指導，並受校長之指揮，依法辦理歲計、會計、統計等事項。

(八) 人事室：秉承上級人事機關之監督與指導，並受校長之指揮，依法辦理人事管理查核等事項。

臺北市地方教育發展基金 - 臺北市立建國高級中學

業務計畫及預算概要

中華民國 113 年度



臺北市地方教育發展基金 - 臺北市立建國高級中學

業務計畫及預算概要

中華民國 113 年度

貳、業務計畫

一、基金來源：

單位：新臺幣千元

業務計畫	本年度預算數	實施內容
徵收及依法分配收入	500	本年度預計收取廠商履約逾期罰款收入。
勞務收入	1,207	本年度預計辦理 2 學期教科書採購收取之作業管理費、收取科學班、資優班、體育班及教師甄選報名費等收入。
財產收入	1,350	本年度預計辦理報廢財產殘值收入、設置自動櫃員機、員生消費合作社土地及房屋使用費收入、熱食部房地使用費收入、教職員工停車收入、校園場地開放等收入。
政府撥入收入	507,057	本年度預計由公庫撥入數。
教學收入	46,864	本年度預計收取學生之學費、雜費、課業輔導等收入。
其他收入	5,437	本年度預計收取各界捐款及獎學金孳息收入、配住公有宿舍房租津貼、數位學生證補卡等收入。

二、基金用途：

單位：新臺幣千元

業務計畫	本年度預算數	實施內容
高中及高職教育計畫	550,085	本年度預計辦理教學事項為： 1. 各項教學、學生事務、圖書及輔導等業務。 2. 新購生活科技、自然、社會、圖書等各科教學用品，充實各科教材及用具。 3. 革新教學方法，提高教學效能。 4. 辦理科學班甄選、教師甄選、指定活動等項目。
一般行政管理計畫	3,244	本年度預計辦理事項為： 1. 綜理學校總務、人事、會計等業務。 2. 配合校務推動行政處室支援工作，進而增進校務運作。

臺北市地方教育發展基金 - 臺北市立建國高級中學

業務計畫及預算概要

中華民國 113 年度

建築及設備計畫	13,139	本年度預計辦理事項為： 1. 購置各學科教學課程所需教學設備、圖書館典藏之圖書。 2. 辦理消防安全設備改善工程、莊敬樓廁所整修工程、紅樓古蹟周邊樹木修剪與綠美化作業。
---------	--------	--

參、預算概要

一、基金來源及用途之預計：

(一) 本年度基金來源：

違規罰款收入 50 萬元、服務收入 120 萬 7 千元、財產處分收入 6 千元、利息收入 1 千元、其他財產收入 134 萬 3 千元、公庫撥款收入 5 億 705 萬 7 千元、學雜費收入 4,686 萬 4 千元、受贈收入 490 萬元、雜項收入 53 萬 7 千元，本年度基金來源 5 億 6,241 萬 5 千元，較上年度預算數 5 億 4,855 萬 9 千元，增加 1,385 萬 6 千元，約 2.53%，主要係其他財產收入及公庫撥款收入增編所致。

(二) 本年度基金用途：

高中及高職教育計畫 5 億 5,008 萬 5 千元，一般行政管理計畫 324 萬 4 千元，建築及設備計畫 1,313 萬 9 千元，本年度基金用途 5 億 6,646 萬 8 千元，較上年度預算數 5 億 6,371 萬 1 千元，增加 275 萬 7 千元，約 0.49%，主要係增編用人費用及樂儀旗舞隊暨社團聯合展演計畫等所致。

二、基金餘絀之預計：

本年度基金來源及用途相抵後，差短 405 萬 3 千元，較上年度預算數差短 1,515 萬 2 千元，減少 1,109 萬 9 千元，將移用以前基金餘額支應。

三、現金流量之預計：

本年度業務活動淨現金流出 405 萬 3 千元。

四、補辦預算事項：詳補辦預算明細表

(一) 固定資產之建設改良擴充 296 萬 4 千元

1.111 年度為提升教學品質改善教學環境及充實教學設備需要，且具急迫及必要性，由高中及高職教育計畫項下移列固定資產 30 萬 4

臺北市地方教育發展基金 - 臺北市立建國高級中學

業務計畫及預算概要

中華民國 113 年度

千元。

- 2.111 年度教育局學校設施改善準備，補助改善運動設施設備，內屬設備部分移列固定資產 53 萬 5 千元。
- 3.111 年度教育部補助十二年國民基本教育特殊教育課程綱要，磐石學校優良教案設備 5 萬 1 千元。
- 4.111 年度教育部補助科學班計畫 17 萬 6 千元。
- 5.111 年度教育部補助高中優質化輔助方案 36 萬元。
- 6.112 年度教育部補助充實資優教育資源中心設施設備 20 萬 4 千元。
- 7.112 年度教育部補助高中優質化輔助方案 35 萬 9 千元。
- 8.112 年度教育部補助高級中等學校充實教學及實習設備計畫 44 萬元
學校自籌款由高中及高職教育計畫項下移列固定資產 11 萬元，共計 55 萬元。
9. 112 年度教育部補助高級中等學校資本門計畫 22 萬 8 千元。
10. 112 年度為配合教學所需，且具急迫及必要性，由高中及高職教育計畫項下移列固定資產 2 萬 7 千元。
- 11.112 年度為提升教學品質改善教學環境及充實教學設備需要，且具急迫及必要性，由其他準備金項下支應 17 萬元。

肆、以前年度計畫實施成果概述：

一、前（111）年度計畫實施成果概述：

業務計畫	實施概況	實施成果
徵收及依法分配收入	本年度預計收取廠商履約逾期罰款收入。	本年度已接受廠商履約逾期罰款收入 28 萬元。
勞務收入	本年度預計辦理 2 學期教科書採購收取之作業管理費、收取體育班、科學班、資優班甄選報名費及教師甄選報名費等收入。	本年度已收取 2 學期教科書作業管理費計 75 萬 4 千元、收取體育班甄選報名費 9 萬 2 千元、科學班甄選報名費 21 萬 2 千元、資優班甄選報名 13 萬 5 千元及教師甄選報名費 7 萬 7 千元等。
財產收入	本年度預計辦理設置自動櫃員機、員生消費合作社土地及房屋使用費收入、	本年度已收取設置自動櫃員機設施房地使用費收入

臺北市地方教育發展基金 - 臺北市立建國高級中學

業務計畫及預算概要

中華民國 113 年度

	報廢財產殘值收入、教職員工停車收入、校園場地開放收入等。	1 萬元、員生消費合作社土地及房屋使用費收入 6 萬 8 千元、報廢財產殘值收入 3 千元、教職員工停車收入 37 萬 1 千元、校園場地開放收入 52 萬 2 千元等。
政府撥入收入	本年度預計由公庫撥入數。	本年度已收取公庫撥入數 4 億 7,678 萬 6 千元及教育部之補助計畫 2,013 萬 5 千元。
教學收入	本年度預計收取學生之學費、雜費、課業輔導等收入。	本年度已收取學生之學費、雜費、課業輔導等收入 5,004 萬 1 千元。
其他收入	本年度預計收取各界捐款收入、數位學生證補卡等收入。	本年度已接受各界捐款收入 471 萬 7 千元、數位學生證補卡等收入 5 萬 2 千元。
高中及高職教育計畫	本年度預計辦理教學事項為： 1. 各項教學、學生事務、圖書及輔導等業務。 2. 新購生活科技、自然、社會、圖書等各科教學用品，充實各科教材及用具。 3. 辦理教師甄選、指定活動等項目。	持續辦理各項教學、學生事務、圖書及輔導等業務與新購生活科技、自然、社會、圖書等各科教學用品，充實各科教材及用具以及辦理教師甄選、指定活動等項目，以達成預期目標。
一般行政管理計畫	本年度預計辦理事項為： 1. 綜理學校總務、人事、會計等業務。 2. 配合校務推動行政處室支援工作，進而增進校務運作。	綜理學校總務、人事、會計等業務，並配合校務推動行政處室支援工作，進而增進校務運作，達成預期目標。
建築及設備計畫	本年度預計辦理事項為： 1. 購置各學科教學課程所需教學設備及圖書館典藏之圖書。 2. 辦理科學館電梯改善工	1. 購置各學科教學課程所需教學設備及圖書館典藏之圖書。 2. 辦理科學館電梯改善工程。

臺北市地方教育發展基金 - 臺北市立建國高級中學

業務計畫及預算概要

中華民國 113 年度

	程。 3. 辦理網球場整修工程。	3. 辦理網球場整修工程。
--	---------------------	---------------

二、上年度已過期間（112 年 1 月 1 日至 6 月 30 日止）計畫實施成果概述：

業務計畫	實施概況	實施成果
徵收及依法分配收入	本年度截至 6 月 30 日止，收取廠商履約逾期罰款收入。	本年度截至 6 月 30 日止已收取廠商履約逾期罰款收入 3 千元。
勞務收入	本年度截至 6 月 30 日止預計辦理 1 學期教科書採購收取之作業管理費、收取體育班、科學班、教師甄選報名費等收入。	本年度截至 6 月 30 日止已收取 1 學期教科書作業管理費計 55 萬 2 千元、體育班甄選報名費 9 萬 4 千元、科學班甄選報名費 23 萬元、教師甄選報名費 7 萬 3 千元、資優班鑑定費 1 千元等。
財產收入	本年度截至 6 月 30 日止預計辦理報廢財產殘值收入、利息收入、設置自動櫃員機、員生消費合作社土地及房屋使用費收入、教職員工停車收入、校園場地開放收入等。	本年度截至 6 月 30 日止已收取財產物品報廢殘值收入 4 千元、利息收入 1 千元、設置自動櫃員機設施房地使用費收入 1 萬 3 千元、員生消費合作社土地及房屋使用費收入 8 萬 4 千元、教職員工停車收入 23 萬 1 千元、校園場地開放收入 39 萬 4 千元等。
政府撥入收入	本年度截至 6 月 30 日止預計公庫撥入數。	本年度截至 6 月 30 日止已收取公庫撥入數 2 億 7,964 萬 5 千元及教育部之補助計畫 708 萬元。
教學收入	本年度截至 6 月 30 日止預計收取學生之 1 學期學費、雜費、課業輔導等收入。	本年度截至 6 月 30 日止已收取學生 1 學期學費、雜費、課業輔導等收入 2,358 萬 3 千元。
其他收入	本年度截至 6 月 30 日止預	本年度截至 6 月 30 日止已

臺北市地方教育發展基金 - 臺北市立建國高級中學

業務計畫及預算概要

中華民國 113 年度

	計收取各界捐款收入、數位學生證補卡、公有房舍房租使用費等收入。	接受各界捐款收入 302 萬 1 千元、數位學生證補卡費及收回以前年度支出、配住公有宿舍房租使用費收入 4 萬元。
高中及高職教育計畫	本年度截至 6 月 30 日止預計辦理教學事項為： 1. 各項教學、學生事務、圖書及輔導等業務。 2. 新購工藝、自然、社會、圖書等各科教學用品，充實各科教材及用具。 3. 辦理教師甄選、指定活動等項目。	持續辦理各項教學、學生事務、圖書及輔導等業務與新購生活科技、自然、社會、圖書等各科教學用品，充實各科教材及用具以及辦理教師甄選、指定活動等項目，以達成預期目標。
一般行政管理計畫	本年度截至 6 月 30 日止預計辦理事項為： 1. 綜理學校總務、人事、會計等業務。 2. 配合校務推動行政處室支援工作，進而增進校務運作。	持續辦理學校總務、人事、會計等業務，並配合校務推動行政處室支援工作，進而增進校務運作，以達成預期目標。
建築及設備計畫	本年度截至 6 月 30 日止預計辦理事項為： 1. 購置各學科教學課程所需教學設備、圖書館典藏之圖書招標作業。 2. 辦理夢紅樓屋頂防水隔熱整修工程招標作業。	1. 購置各學科教學課程所需教學設備、圖書館典藏之圖書招標作業。 2. 辦理夢紅樓屋頂防水隔熱整修工程招標作業。

臺北市地方教育發展基金－臺北市立建國高級中學

補辦預算明細表

中華民國113年度

單位：新臺幣元

項 目	金額	辦理 年度	說 明
合計	2,964,000		
固定資產之建設改良擴充	2,964,000		
購置機械及設備	1,145,000	111	
超高亮4K影視投影機(4K UHD4000 流明)	70,000		教育部補助111學年度高中優質化輔助方案經費。
3D建模用筆電	290,000		教育部補助111學年度高中優質化輔助方案經費。
顯微鏡	50,000		教育部補助111學年度科學班計畫經費。
PH測量儀	50,000		教育部補助111學年度科學班計畫經費。
電子天平	16,000		教育部補助111學年度科學班計畫經費。
筆記型電腦(B)	60,000		教育部補助111學年度科學班計畫經費。
4K 視訊會議鏡頭	30,000		教育部補助十二年國民基本教育特殊教育課程綱要， 磐石學校優良教案設備經費。
平板電腦	21,000		教育部補助十二年國民基本教育特殊教育課程綱要， 磐石學校優良教案設備經費。
無動力跑步機	240,000		教育局學校設施改善準備，補助所屬學校改善運動設 施設備，內屬設備部分移列固定資產。
水中鏡	60,000		教育局學校設施改善準備，補助所屬學校改善運動設 施設備，內屬設備部分移列固定資產。
羅馬椅	20,000		教育局學校設施改善準備，補助所屬學校改善運動設 施設備，內屬設備部分移列固定資產。
蹬腿機	30,000		教育局學校設施改善準備，補助所屬學校改善運動設 施設備，內屬設備部分移列固定資產。
86吋觸控螢幕(無線投影)	98,000		為高三班級教室教學互動並提升學生學習成效，確實 需要辦理新購，且具急迫及必要性，所需經費擬控留 本校高中及高職教育計畫-設備零件支應。
雷射投影機	110,000		為紅樓會議室使用，確實需要辦理新購，且具急迫及 必要性，所需經費擬控留本校高中及高職教育計畫- 設備零件支應。
購置雜項設備	281,000	111	
穿線機	70,000		教育局學校設施改善準備，補助所屬學校改善運動設 施設備，內屬設備部分移列固定資產。
起跑架	60,000		教育局學校設施改善準備，補助所屬學校改善運動設 施設備，內屬設備部分移列固定資產。
游泳爆發力訓練組	55,000		教育局學校設施改善準備，補助所屬學校改善運動設 施設備，內屬設備部分移列固定資產。
冷氣機(10KW一對一分離式)	96,000		為夢紅樓5樓政經研究室教學使用，確實需要辦理新 購，且具急迫及必要性，所需經費擬控留本校高中及 高職教育計畫-設備零件支應。
購置機械及設備	1,211,000	112	
遠距教學用追焦攝錄影組	150,000		教育部補助111學年度高中優質化輔助方案經費。
雷射雕刻機	40,000		教育部補助111學年度高中優質化輔助方案經費。
3D列印機	36,000		教育部補助111學年度高中優質化輔助方案經費。
智慧型雷射超短焦互動投影機	65,000		教育部補助111學年度高中優質化輔助方案經費。
數位照相機	70,000		教育部補助112年度高級中等學校充實教學及實習設 備計畫經費。

臺北市地方教育發展基金－臺北市立建國高級中學

補辦預算明細表

中華民國113年度

單位：新臺幣元

項 目	金額	辦理年度	說 明
認識電磁波實驗組	70,000		教育部補助112年度高級中等學校充實教學及實習設備計畫經費。
分析天平	30,000		教育部補助112年度高級中等學校充實教學及實習設備計畫經費。
最高/最低溫度計	52,000		教育部補助112年度高級中等學校充實教學及實習設備計畫經費。
雷射投影機。	228,000		教育部補助112年度高級中等學校資本門計畫經費。
桌上型電腦組(含顯示器)	204,000		教育部補助112年度充實資優教育資源中心設施設備經費。
分析天平	30,000		教育部補助112年度高級中等學校充實教學及實習設備計畫經費，學校自籌30,000元，所需經費擬控留本校高中及高職教育計畫-設備零件項下支應。
不斷電供應器	80,000		教育部補助112年度高級中等學校充實教學及實習設備計畫經費，學校自籌80,000元，所需經費擬控留本校高中及高職教育計畫-設備零件項下支應。
雷射投影機(10000流明)	156,000		為資源大樓5樓單槍設備已過保固且解析度不符目前需求，確實需要辦理新購，且具急迫及必要性，所需經費擬由本校其他準備金支應。
購置交通及運輸設備	95,000	112	
教學用擴大機	68,000		教育部補助111學年度高中優質化輔助方案經費。
綜合擴大機	27,000		為配合教學所需，原綜合擴大機老舊損壞不堪使用，評估維修不符合經濟效益，確實需要汰舊換新，且具急迫及必要性，所需經費擬控留本校高中及高職教育計畫-設備零件支應。
購置雜項設備	232,000	112	
數位鍵盤或數位鋼琴(需能連結電腦)	98,000		教育部補助112年度高級中等學校充實教學及實習設備計畫經費。
鑑賞教具	30,000		教育部補助112年度高級中等學校充實教學及實習設備計畫經費。
畫桌	20,000		教育部補助112年度高級中等學校充實教學及實習設備計畫經費。
翻拍檯架	10,000		教育部補助112年度高級中等學校充實教學及實習設備計畫經費。
食物份量模型	60,000		教育部補助112年度高級中等學校充實教學及實習設備計畫經費。
100吋標準型電動布幕	14,000		為資源大樓5樓側邊布幕已損壞無法正常運作，確實需要辦理汰舊換新，且具急迫及必要性，所需經費擬由本校其他準備金支應。

備註：各基金依預算法第88條規定補辦預算，應確係不及編入年度預算，且因經營環境發生重大變遷或正常業務(含執行中央補助款項目)之確實需要，並經主管機關核轉本府核准先行辦理者；不具急迫性之事項，仍應儘可能納入預算辦理。

預算主要表

臺北市地方教育發展基金－臺北市立建國高級中學

基金來源、用途及餘絀預計表

中華民國113年度

單位：新臺幣千元

前年度決算數	項 目	本年度預算數	上年度預算數	比較增減（－）
554,255	基金來源	562,415	548,559	13,856
280	徵收及依法分配收入	500	768	-268
280	違規罰款收入	500	768	-268
1,270	勞務收入	1,207	1,208	-1
1,270	服務收入	1,207	1,208	-1
974	財產收入	1,350	995	355
3	財產處分收入	6	6	
1	利息收入	1	1	
971	其他財產收入	1,343	988	355
496,921	政府撥入收入	507,057	491,620	15,437
476,786	公庫撥款收入	507,057	491,620	15,437
20,135	政府其他撥入收入			
50,041	教學收入	46,864	47,475	-611
50,041	學雜費收入	46,864	47,475	-611
4,769	其他收入	5,437	6,493	-1,056
4,717	受贈收入	4,900	6,438	-1,538
52	雜項收入	537	55	482
584,330	基金用途	566,468	563,711	2,757
554,539	高中及高職教育計畫	550,085	547,087	2,998
2,621	一般行政管理計畫	3,244	2,318	926
27,170	建築及設備計畫	13,139	14,306	-1,167
-30,075	本期賸餘(短絀)	-4,053	-15,152	11,099
110,549	期初基金餘額	65,322	90,716	-25,394
80,474	期末基金餘額	61,269	75,564	-14,295

註：前年度決算數細數之和與總數或略有出入，係四捨五入關係，以下各表同。

臺北市地方教育發展基金－臺北市立建國高級中學

現金流量預計表

中華民國113年度

單位：新臺幣千元

項 目	本 預	年 算	度 數	說 明
業務活動之現金流量				
本期賸餘(短絀)			-4,053	
業務活動之淨現金流入(流出)			-4,053	
其他活動之現金流量				
其他活動之淨現金流入(流出)				
現金及約當現金之淨增(淨減)			-4,053	
期初現金及約當現金			16,202	
期末現金及約當現金			12,149	

註：本表係採現金及約當現金基礎，包括現金及自投資日起3個月內到期或清償之債權證券。

預算明細表

臺北市地方教育發展基金－臺北市立建國高級中學

基金來源－違規罰款收入明細表

中華民國113年度

單位：新臺幣元

科 目	單位	本 年 度 預 算 數			說 明
		數量 業務量	利(費)率	金 額	
合計 違規罰款收入	年	1	500,000	500,000 500,000 500,000	較上年度預算數768,000元，減少268,000元。 廠商履約逾期罰款等。

臺北市地方教育發展基金－臺北市立建國高級中學

基金來源－服務收入明細表

中華民國113年度

單位：新臺幣元

科 目	單位	本 年 度 預 算 數			說 明
		數量 業務量	利(費)率	金 額	
合計				1,207,000	
服務收入				1,207,000	較上年度預算數1,208,000元，減少1,000元。
	人、次	103x2	300	61,800	教師甄選報名費收入。
	年	1	200	200	配合預算編列至千元，增列進位數200元。
	學期	2	353,000	706,000	教科書作業管理費收入(收支對列)。
	人	130	700	91,000	體育班甄選報名費收入(收支對列)。
	人	300	500	150,000	資優班甄選報名費收入(收支對列)。
	人	60	800	48,000	科學班第二階段甄選報名費收入(收支對列)。
	人	300	500	150,000	科學班甄選報名費收入(收支對列)。

臺北市地方教育發展基金－臺北市立建國高級中學

基金來源－財產處分收入明細表

中華民國113年度

單位：新臺幣元

科 目	單位	本 年 度 預 算 數			說 明
		數量 業務量	利(費)率	金 額	
合計				6,000	
財產處分收入	年	1	6,000	6,000	較上年度預算數6,000元，無增減。 報廢財產殘值收入。

臺北市地方教育發展基金－臺北市立建國高級中學

基金來源－利息收入明細表

中華民國113年度

單位：新臺幣元

科 目	單位	本 年 度 預 算 數			說 明
		數量 業務量	利(費)率	金 額	
合計 利息收入	年	1	1,000	1,000 1,000 1,000	較上年度預算數1,000元，無增減。 員工薪津專戶存款之利息收入。

臺北市地方教育發展基金－臺北市立建國高級中學

基金來源－其他財產收入明細表

中華民國113年度

單位：新臺幣元

科 目	單位	本 年 度 預 算 數			說 明
		數量 業務量	利(費)率	金 額	
合計				1,343,000	
其他財產收入				1,343,000	較上年度預算數988,000元，增加355,000元。
	年	1	500,000	500,000	校園場地開放使用收入(收支對列)。
	年	1	371,500	371,500	校園停車空間租金收入(收支對列)。
	月	12	1,050	12,600	設置自動櫃員機設施房地使用費收入。
	月	12	7,600	91,200	員生消費合作社土地及房屋使用費收入。
	月	12	30,600	367,200	熱食部房地使用費收入(新增)。
	年	1	500	500	配合預算編列至千元，增列進位數500元。

臺北市地方教育發展基金－臺北市立建國高級中學

基金來源－公庫撥款收入明細表

中華民國113年度

單位：新臺幣元

科 目	單位	本 年 度 預 算 數			說 明
		數量 業務量	利(費)率	金 額	
合計				507,057,000	
公庫撥款收入	年	1	507,057,000	507,057,000 507,057,000	較上年度預算數491,620,000元，增加15,437,000元。 市府補助款。

臺北市地方教育發展基金－臺北市立建國高級中學

基金來源－學雜費收入明細表

中華民國113年度

單位：新臺幣元

科 目	單 位	本 年 度 預 算 數			說 明
		數量 業務量	利(費)率	金 額	
合計				46,864,000	
學雜費收入				46,864,000	較上年度預算數47,475,000元，減少611,000元。
	人、學期	2,720x1	6,240	16,972,800	113學年度第1學期學費收入預估學生2,850人，減免130人。
	人、學期	2,723x1	6,240	16,991,520	112學年度第2學期學費收入預估學生2,853人，減免130人。
	人、學期	1,530x1	2,060	3,151,800	113學年度第1學期高二及高三自然組雜費收入預估學生1,610人，減免80人(收支對列)。
	人、學期	1,542x1	2,060	3,176,520	112學年度第2學期高二及高三自然組雜費收入預估學生1,622人，減免80人(收支對列)。
	人、學期	250x1	1,740	435,000	113學年度第1學期高二及高三社會組雜費收入預估學生280人，減免30人(收支對列)。
	人、學期	251x1	1,740	436,740	112學年度第2學期高二及高三社會組雜費收入預估學生282人，減免31人(收支對列)。
	人、學期	900x1	1,820	1,638,000	112學年度第2學期高一雜費收入預估學生949人，減免49人(收支對列)。
	年	1	487,680	487,680	重修學分費收入(收支對列)。
	學期	2	489,125	978,250	課業輔導費收入(收支對列)。
	人、學期	910x1	1,820	1,656,200	113學年度第1學期高一雜費收入預估學生960人，減免50人(收支對列)。
	人、學期	1,500x1	380	570,000	113學年度第1學期電腦使用費收入(收支對列)。
	人、學期	970x1	380	368,600	112學年度第2學期電腦使用費收入(收支對列)。
	年	1	890	890	配合預算編列至千元，增列進位數890元。

臺北市地方教育發展基金－臺北市立建國高級中學

基金來源－受贈收入明細表

中華民國113年度

單位：新臺幣元

科 目	單位	本 年 度 預 算 數			說 明
		數量 業務量	利(費)率	金 額	
合計 受贈收入	年	1	4,900,000	4,900,000 4,900,000 4,900,000	較上年度預算數6,438,000元，減少1,538,000元。 接受各界捐款及獎學金孳息收入等(收支對列)。

臺北市地方教育發展基金－臺北市立建國高級中學

基金來源－雜項收入明細表

中華民國113年度

單位：新臺幣元

科 目	單 位	本 年 度 預 算 數			說 明
		數 量 業 務 量	利(費)率	金 額	
合計				537,000	
雜項收入				537,000	較上年度預算數55,000元，增加482,000元。 收回配住公有宿舍房租津貼-薦任。 數位學生證補卡費等收入。
	人、月	2x12	700	16,800	
	年	1	520,200	520,200	

臺北市地方教育發展基金－臺北市立建國高級中學

基金用途－高中及高職教育計畫明細表

中華民國113年度

單位：新臺幣元

前年度 決算數	上年度 預算數	科 目	本 年 度 預 算 數	說 明
554,539,180	547,087,000	合 計	550,085,000	
509,289,317	513,772,000	用人費用	514,116,000	
223,889,974	224,748,000	正式員額薪資	225,694,680	較上年度預算數224,748,000元，增加946,680元。
221,398,424	222,156,000	職員薪金	224,179,560	
			186,543,240	教職員214人薪金(含教師180人、行政34人)(詳用人費用彙計表)。
			29,859,360	特教教師32人薪金(詳用人費用彙計表)。
			7,776,960	體育班教師6人及教練2人薪金(詳用人費用彙計表)。
2,491,550	2,592,000	工員工資	1,515,120	工員4人工資(詳用人費用彙計表)。
19,298,069	17,993,660	聘僱及兼職人員薪資	21,336,828	較上年度預算數17,993,660元，增加3,343,168元。
3,605,774	3,604,860	聘用人員薪金	5,341,548	
			4,681,632	學務創新人力8人薪金(詳聘用及約僱人員明細表)。
			659,916	專任輔導人員1人薪金(詳聘用及約僱人員明細表)(含教育部補助659,916元)。
15,692,295	14,388,800	兼職人員酬金	15,995,280	
			14,044,800	教師兼課鐘點費：1.依課程標準規定每週課程總時數2,835節。2.現有教師依規定標準每週授課總時數2,075節。3.每週兼課總時數2,835節-2,075節=760節。4.總節數760節*4週*11月=33,440節，每節420元。
			1,746,360	教師代課鐘點費，本校編制專任教師總人數193人，按9分之1計，編列21人，每人18節11月，總節數21人*18節*11月=4,158節，每節420元。
			204,120	依高級中等學校體育班課程綱要規定，於寒、暑假開設競技專項運動綜合訓練編列鐘點費，3班*162節*420元。
2,400,787	3,658,088	加（夜）班費	3,406,962	較上年度預算數3,658,088元，減少251,126元。
287,982	828,951	延長工時加班費	1,023,401	
			10,000	課業輔導費督導、協助各項輔導活動及留

臺北市地方教育發展基金－臺北市立建國高級中學

基金用途－高中及高職教育計畫明細表

中華民國113年度

單位：新臺幣元

前年度 決算數	上年度 預算數	科 目	本 年 度 預 算 數	說 明
				校自習加班費(收支對列)。
			10,000	重修學分費督導、協助各項輔導活動及留校自習加班費(收支對列)。
			74,000	資優教育研習工作人員加班費。
			61,000	資優資源中心工作人員逾時加班費。
			32,050	科學班甄選工作人員加班費(收支對列)。
			192,400	高中職、國中國語文五項競賽工作人員加班費。
			3,700	體育班教職員逾時加班費(體育班業務費)。
			1,200	體育班技工、工友逾時加班費(體育班業務費)。
			102,000	開放場地管理人員加班費(收支對列)。
			39,960	教科書作業管理工作人員逾時加班費(收支對列)。
			98,050	樂儀旗舞展演工作人員逾時加班費(重大活動專案計畫)。
			103,600	教職員各項業務加班費(收支對列)。
			232,641	教學活動逾時加班費。
			48,000	教官值班費，2人*12月*2,000元(教育部補助款)。
			14,800	專任輔導人員逾時加班費。
2,112,805	2,829,137	未休假加班費	2,383,561	
			7,332	未休假出勤加班費。
			115,374	未休假出勤加班費。
			1,970,777	未休假出勤加班費。
			182,064	未休假出勤加班費。
			108,014	未休假出勤加班費。
52,405,257	55,031,708	獎金	50,519,248	較上年度預算數55,031,708元，減少4,512,460元。
25,750,046	26,487,600	考績獎金	21,639,715	
			1,296,160	依考績法規定核發之獎金。
			17,160,950	依考績法規定核發之獎金。
			3,182,605	依考績法規定核發之獎金。
26,655,211	28,544,108	年終獎金	28,879,533	
			82,490	專任輔導人員依規定於年節加發之獎金(含

臺北市地方教育發展基金－臺北市立建國高級中學

基金用途－高中及高職教育計畫明細表

中華民國113年度

單位：新臺幣元

前年度 決算數	上年度 預算數	科 目	本 年 度 預 算 數	說 明
				教育部補助20,084元)。
			23,507,295	依規定於年節加發之獎金。
			585,208	學務創新人力依規定於年節加發之獎金。
			3,732,420	依規定於年節加發之獎金。
			972,120	依規定於年節加發之獎金。
182,412,493	183,985,128	退休及卹償金	184,216,300	較上年度預算數183,985,128元，增加231,172元。
181,072,893	183,777,768	職員退休及離職金	183,095,076	
			891,456	提撥退撫基金。
			157,696,200	退休人員月退休金，355人*33,370元*12月=142,156,200元；退休遺族遺屬年金(月撫慰金)，70人*18,500元*12月=15,540,000元；合計157,696,200元。
			3,370,416	提撥退撫基金。
			20,816,508	提撥退撫基金。
			280,896	學務創新人力提撥離職儲金。
			39,600	專任輔導人員提撥離職儲金。
1,339,600	207,360	工員退休及離職金	1,121,224	
			121,224	提撥勞工退休準備金。
			1,000,000	技工友退休金，1人*1,000,000元=1,000,000元(新增)。
28,882,737	28,355,416	福利費	28,941,982	較上年度預算數28,355,416元，增加586,566元。
22,465,419	20,028,636	分擔員工保險費	20,207,040	
			674,592	分擔公保、勞保、健保費。
			88,884	專任輔導人員分擔勞保、健保費。
			630,624	學務創新人力分擔勞保、健保費。
			16,236,588	分擔公保、勞保、健保費。
			2,576,352	分擔公保、勞保、健保費。
741,900	1,091,600	傷病醫藥費	1,507,000	
			72,000	職業安全衛生健康檢查經費，60人*1,200元。
			1,120,000	健康檢查補助費，70人*16,000元。
			315,000	健康檢查補助費，70人*4,500元。
1,926,214	2,010,960	員工通勤交通費	2,014,152	

臺北市地方教育發展基金－臺北市立建國高級中學

基金用途－高中及高職教育計畫明細表

中華民國113年度

單位：新臺幣元

前年度 決算數	上年度 預算數	科 目	本 年 度 預 算 數	說 明
			7,560	專任輔導人員上下班交通費，1人*12月*630元。
			342,720	教師上下班交通費，34人*10月*1,008元。
			128,520	兼行政教師上下班交通費，17人*12月*630元。
			756,000	教師上下班交通費，120人*10月*630元。
			204,120	員工上下班交通費，27人*12月*630元。
			60,480	學務創新人力上下班交通費，8人*12月*630元。
			30,240	教官上下班交通費，4人*12月*630元。
			60,000	教師上下班交通費，5人*10月*1,200元。
			158,400	員工上下班交通費，11人*12月*1,200元。
			15,120	特殊班兼行政教師上下班交通費，2人*12月*630元。
			189,000	特殊班教師上下班交通費，30人*10月*630元。
			37,800	體育班教師上下班交通費，6人*10月*630元。
			24,192	體育班教師上下班交通費，2人*12月*1,008元。
3,749,204	5,224,220	其他福利費	5,213,790	
			2,278,800	喪葬補助費，12人*5月*37,980元。
			16,000	專任輔導人員休假旅遊補助費。
			391,560	結婚補助費，6人*2月*32,630元。
			1,265,430	子女教育補助費。
			32,000	休假旅遊補助費。
			120,000	退休人員三節慰問金，20人*6,000元。
			6,000	退休人員遺族三節慰問金，1人*6,000元。
			32,000	休假旅遊補助費。
			128,000	學務創新人力休假旅遊補助費。
			944,000	休假旅遊補助費。
31,209,853	21,183,000	服務費用	22,832,000	
7,111,051	7,311,190	水電費	7,369,754	較上年度預算數7,311,190元，增加58,564元。
6,222,746	6,163,000	工作場所電費	6,222,000	

臺北市地方教育發展基金－臺北市立建國高級中學

基金用途－高中及高職教育計畫明細表

中華民國113年度

單位：新臺幣元

前年度 決算數	上年度 預算數	科 目	本 年 度 預 算 數	說 明
			100,000	開放場地電費(收支對列)。
			200,000	資優教育中心教學用電費。
			5,000	重修學分費電費(收支對列)。
			10,000	課業輔導費電費(收支對列)。
			50,000	教科書作業管理電費(收支對列)。
			200,000	班級電費(收支對列)。
			5,657,000	電費基本費。
503,226	503,190	工作場所水費	502,754	水費基本費。
385,079	645,000	氣體費	645,000	溫水游泳池燃料費。
394,505	449,575	郵電費	449,575	較上年度預算數449,575元，無增減。
72,018	89,575	郵費	89,575	
			80,000	寄發成績單等資料郵資(收支對列)。
			6,000	國際學校獎認證寄送國際教育成果與相關教材至夥伴學校。
			3,575	體育班甄選寄發資料等郵資(收支對列)。
322,487	360,000	電話費	360,000	校務聯絡電話費(收支對列)。
789,940	978,409	旅運費	1,067,409	較上年度預算數978,409元，增加89,000元。
380,479	579,409	國內旅費	579,409	
			226,319	教職員工因公出差旅費(收支對列)。
			198,400	校外教學隨隊人員出差旅費，32人*4天*1,550元(收支對列)。
			5,040	專任輔導人員因公出差旅費。
			6,200	國際學校獎認證學校教師參與國內之國際教育活動出差旅費，4人*1天*1,550元。
			117,800	體育班教師帶隊赴外縣市參賽差旅費，4人*19天*1,550元(體育班業務費)。
			2,400	體育班教師市內參賽旅費(體育班業務費)。
			23,250	資優教育研習差旅費，5人*3天*1,550元。
3,150	57,000	貨物運費	144,500	
			55,000	參加各種校外活動、露營、展覽、慶典搬運費等(收支對列)。
			87,500	樂儀旗舞展演活動器材及物品搬運費(重大活動專案計畫)。
			2,000	冬夏令營(含童軍活動)計畫活動器材運送費用。

臺北市地方教育發展基金－臺北市立建國高級中學

基金用途－高中及高職教育計畫明細表

中華民國113年度

單位：新臺幣元

前年度決算數	上年度預算數	科 目	本 年 度 預 算 數	說 明
406,311	342,000	其他旅運費	343,500	4,000 班級自治費學生參加活動競賽市內短程車資。 24,800 班級自治費學生赴外縣市參賽旅運費，8人*2天*1,550元。 6,000 國際學校獎認證外聘講座交通費。 9,600 體育班學生市內參賽短程車資(體育班業務費)。 235,600 體育班學生赴外縣市參賽旅運費，19人*8天*1,550元(體育班業務費)。 62,000 學生赴外縣市參賽旅運費，20人*2天*1,550元(收支對列)。 1,500 高中職、國中國語文五項競賽評審交通費。
1,986,918	1,406,472	印刷裝訂與廣告費	1,678,022	較上年度預算數1,406,472元，增加271,550元。
1,986,918	1,406,472	印刷及裝訂費	1,678,022	90,000 高中職、國中國語文五項競賽資料手冊等印刷費。 6,000 輔導活動資料及刊物等印製費。 13,000 運動會邀請函與信封製作，1,000份*13元。 14,400 資源班教材編輯費，2班*12月*600元。 50,400 資優班教材編輯費，7班*12月*600元。 504,000 影印機使用費，35臺*12月*2,000張*0.6元(收支對列)。 541,420 教學試卷、研究報告等資料印製費(收支對列)。 73,970 教科書作業管理相關資料印製費(收支對列)。 25,000 課業輔導教材及教學試卷等資料印製費(收支對列)。 7,000 資優教育巡迴服務各項資料印製費用(含活動紀錄及教材印製光碟費等)。 99,712 資優教育研習資料印製費。 15,120 科學班甄選影印機使用費，4臺*1月*6,300張*0.6元(收支對列)。

臺北市地方教育發展基金－臺北市立建國高級中學

基金用途－高中及高職教育計畫明細表

中華民國113年度

單位：新臺幣元

前年度 決算數	上年度 預算數	科 目	本 年 度 預 算 數	說 明
			10,500	資優班甄選影印機使用費，4臺*1月*4,375張*0.6元(收支對列)。
			40,000	國際學校獎認證印製國際教育相關資料、海報、成果冊等。
			150,000	樂儀旗舞展演活動手冊、海報、工作證等印製(重大活動專案計畫)。
			27,900	班級自治費相關資料印製費。
			2,000	教師專業成長教學輔導教師與研究教師等相關會議印刷品。
			2,600	綠屋頂計畫相關資料印製費。
			5,000	冬夏令營(含童軍活動)計畫手冊、海報、相關文件等印製費。
5,204,658	3,970,698	修理保養及保固費	4,718,424	較上年度預算數3,970,698元，增加747,726元。
2,254,799	949,128	一般房屋修護費	1,147,054	
			1,147,054	教室及公用房舍等建築物修繕維護費(收支對列)。
1,454,114	1,852,100	機械及設備修護費	1,851,900	
			960,600	各項教學及公務用器材修護費(收支對列)。
			208,000	開放場地器材及設備等維護費(收支對列)。
			580,700	學生電腦課程用電腦維護費(收支對列)。
			92,600	電腦設備維護費(電腦專案計畫)。
			10,000	資優資源中心電腦設備修理及維護費。
1,495,745	1,169,470	雜項設備修護費	1,719,470	
			50,000	開放場地器材及雜項設備等維護費(收支對列)。
			70,000	校園停車場管理監視器、偵測器及柵欄設備等維護費(收支對列)。
			1,599,470	教學及公務用雜項設備修護費(收支對列)。
68,254	71,050	保險費	79,750	較上年度預算數71,050元，增加8,700元。
68,254	71,050	其他保險費	79,750	
			70,000	三級古蹟紅樓火災及地震險(收支對列)。
			4,500	圖書館協助辦理各項活動校外人員團體意外保險費，30人*150元(收支對列)。
			5,250	樂儀旗舞展演活動保險費(重大活動專案計

臺北市地方教育發展基金－臺北市立建國高級中學

基金用途－高中及高職教育計畫明細表

中華民國113年度

單位：新臺幣元

前年度決算數	上年度預算數	科 目	本 年 度 預 算 數	說 明
4,760,666	1,549,096	一般服務費	2,369,816	畫)。 較上年度預算數1,549,096元，增加820,720元。
26,566	27,336	佣金、匯費、經理費及手續費	27,396	。
			27,396	委託超商代收學雜費手續費，2,283人*2學期*6元。
1,190,502	989,760	外包費	1,007,760	
			847,760	游泳池救生員外包費，2人*10月*42,388元。
			18,000	高中職、國中國語文五項競賽防疫消毒等。
			47,000	校園停車場管理清潔費(收支對列)。
			95,000	校園停車場管理周邊樹木修剪費(收支對列)。
		義(志)工服務費	20,000	樂儀旗舞展演活動交通義警協勤費用，100小時*200元(重大活動專案計畫)。
3,029,598		計時與計件人員酬金	528,660	
			17,600	樂儀旗舞展演活動衛生局支援醫生酬金，1人*11小時*1,600元(重大活動專案計畫)。
			4,400	樂儀旗舞展演活動衛生局支援救護車司機酬金，1人*11小時*400元(重大活動專案計畫)。
			7,700	樂儀旗舞展演活動衛生局支援護理人員酬金，1人*11小時*700元(重大活動專案計畫)。
			45,360	閩客語教學支援人員鐘點費之外聘人員勞、健保及勞退費用(新增)。
			453,600	閩客語教學支援人員鐘點費，27節*40週*420元(新增)。
514,000	532,000	體育活動費	786,000	
			24,000	文康活動費，本校編列體育班教師6人，教練2人，合計8人，每人編列3,000元。
			24,000	文康活動費，本校編列學務創新人力8人，每人編列3,000元。
			114,000	文康活動費，本校編列職員34人、工員4

臺北市地方教育發展基金－臺北市立建國高級中學

基金用途－高中及高職教育計畫明細表

中華民國113年度

單位：新臺幣元

前年度 決算數	上年度 預算數	科 目	本 年 度 預 算 數	說 明
				人，合計38人，每人編列3,000元。
			525,000	文康活動費，本校編列教師175人，每人編列3,000元。
			3,000	文康活動費，本校編列專任輔導人員1人，每人編列3,000元。
			96,000	文康活動費，本校編列特教教師32人，每人編列3,000元。
10,893,861	5,446,510	專業服務費	5,099,250	較上年度預算數5,446,510元，減少347,260元。
8,407,264	4,692,160	講課鐘點、稿費、出席審查及查詢費	4,176,400	
			10,000	資優班邀請專家學者出席指導費，4人次*2,500元。
			210,000	資優班內聘教師鐘點費，500節*420元(特教教師改編鐘點)。
			14,000	人社班外聘教師鐘點費，7節*2,000元(特教教師改編鐘點)。
			96,000	資優教育巡迴服務外聘專家學者講授鐘點費，48節*2,000元(特教教師改編鐘點)。
			190,000	資優班外聘教授鐘點費，95節*2,000元(特教教師改編鐘點)。
			100,000	資優班外聘教師鐘點費，50節*2,000元(特教教師改編鐘點)。
			400,000	資源班外聘講師鐘點費，200節*2,000元(特教教師改編鐘點)。
			124,000	資優教育巡迴服務內聘教師鐘點費，124節*1,000元(特教教師改編鐘點)。
			180,000	資優教育巡迴服務外聘教師鐘點費，120節*1,500元(特教教師改編鐘點)。
			336,000	人社班內聘教師鐘點費，800節*420元(特教教師改編鐘點)。
			50,000	人社班外聘教授鐘點費，25節*2,000元(特教教師改編鐘點)。
			5,000	綠屋頂計畫專家學者指導會議等出席費，2人次*2,500元。
			16,000	樂儀旗舞展演活動外聘專業教練訓練指導鐘點費，8節*2,000元(重大活動專案計畫)。

臺北市地方教育發展基金－臺北市立建國高級中學

基金用途－高中及高職教育計畫明細表

中華民國113年度

單位：新臺幣元

前年度 決算數	上年度 預算數	科 目	本 年 度 預 算 數	說 明
			60,000	國際學校獎認證外聘講座鐘點費，30節*2,000元。
			18,000	國際學校獎認證外聘講座鐘點費，12節*1,500元。
			30,000	國際學校獎認證內聘講座鐘點費，30節*1,000元。
			4,000	教師專業成長外聘專家學者鐘點費，2節*2,000元。
			2,000	教師專業成長內聘講師鐘點費，2節*1,000元。
			10,000	教師專業成長專家學者蒞校諮詢審查出席費，4人次*2,500元。
			24,000	班級自治費班週會講座等外聘講師鐘點費，12節*2,000元。
			35,000	班級自治費學生競賽專家學者評審出席費，14人次*2,500元。
			48,720	課後社團活動社團教師鐘點費，116節*420元。
			20,000	小田園教育體驗學習外聘教師鐘點費，10節*2,000元。
			14,000	冬夏令營(含童軍活動)計畫活動外聘講師鐘點費，7節*2,000元。
			8,000	校園性別事件行為人接受性平課程外聘專家學者鐘點費，4節*2,000元。
			4,000	性別平等教育宣導活動外聘專家學者鐘點費，2節*2,000元。
			1,680	校園性別事件行為人接受性平課程內聘教師鐘點費，4節*420元。
			10,000	校園性別事件調查會議專家學者出席費，4人次*2,500元。
			2,200	校園性別事件調查專業人員撰寫報告費，2千字*1,100元。
			16,500	輔導活動心泉等刊物撰稿費，15千字*1,100元。
			80,000	輔導活動外聘教授鐘點費，40節*2,000元。
			7,500	運動會競賽外聘評審出席費，3人次*2,500元。

臺北市地方教育發展基金－臺北市立建國高級中學

基金用途－高中及高職教育計畫明細表

中華民國113年度

單位：新臺幣元

前年度決算數	上年度預算數	科 目	本 年 度 預 算 數	說 明
			56,000	分組活動外聘教師指導鐘點費，28節*2,000元。
			183,600	高中職、國中國語文五項競賽第一階段評審費(全日)，51人次*3,600元。
			43,200	高中職、國中國語文五項競賽第二階段評審費(半日)，24人次*1,800元。
			880,000	課業輔導教師授課鐘點費，1,600節*550元(收支對列)。
			440,000	重修學分費教師授課鐘點費，800節*550元(收支對列)。
			25,000	資優教育巡迴服務各項會議專家學者出席費，10人次*2,500元。
			60,000	資優教育研習外聘講師鐘點費，30節*2,000元。
			40,000	資優教育研習內聘講師鐘點費，40節*1,000元。
			120,000	資優資源中心各項會議專家學者出席費，48人次*2,500元。
			70,000	資優教育研習專家學者出席費，28人次*2,500元。
			80,000	資優教育研習外聘專家學者鐘點費，40節*2,000元。
			10,200	資優資源中心資優教育刊物審稿費，34千字*300元。
			41,800	資優資源中心資優教育刊物撰稿費，38千字*1,100元。
226,040	161,400	委託檢驗(定)試驗認證費	161,400	
			26,400	飲水機水質檢驗費，22臺*1,200元。
			50,000	消防安全檢測費(收支對列)。
			85,000	建物公共安全檢查簽證及申報費(收支對列)。
16,888		委託考選訓練費		
850,254	339,350	試務甄選費	373,850	
			58,000	教師甄選試務費用。
			77,700	體育班甄選試務費用(收支對列)。
			116,250	資優班甄選試務費用(收支對列)。

臺北市地方教育發展基金－臺北市立建國高級中學

基金用途－高中及高職教育計畫明細表

中華民國113年度

單位：新臺幣元

前年度 決算數	上年度 預算數	科 目	本 年 度 預 算 數	說 明
			97,900	科學班甄選試務費用(收支對列)。
			24,000	高中職、國中國語文五項競賽命題費，12次*2,000元。
1,008,136	203,600	電腦軟體服務費	203,600	
			103,600	學生電腦課程用教學軟體(收支對列)。
			100,000	資優教育巡迴服務資優資源中心網站建置系統維護費。
385,279	50,000	其他專業服務費	184,000	
			134,000	樂儀旗舞展演活動所需攝錄影、網站架置維護、譜曲費等雜項支出(重大活動專案計畫)。
			50,000	國際學校獎認證教育成果影片錄製與剪輯。
8,498,454	4,129,000	材料及用品費	5,106,000	
2,608,867	1,044,146	使用材料費	1,334,865	較上年度預算數1,044,146元，增加290,719元。
2,608,867	1,044,146	設備零件	1,334,865	
			333,756	樂儀旗舞展演活動所需器材(重大活動專案計畫)。
			4,000	新購口袋型筋膜按摩槍1臺(資源班班級設備費移列)(新增)。
			14,000	汰換新型人體工學電腦椅，5張*2,800元(資源班班級設備費移列)(新增)。
			45,000	校園停車場管理非消耗品(收支對列)。
			148,900	學生電腦課程用零組件等(收支對列)。
			15,000	小田園教育體驗學習用非消耗品等。
			40,000	開放場地非消耗品(收支對列)。
			30,000	綠屋頂計畫教學用非消耗品等。
			1,880	科學班甄選考試實作用各式器材(收支對列)。
			2,200	體育班教學訓練等用具(體育班業務費)。
			10,000	課業輔導教學需要非消耗品及設備零件等(收支對列)。
			10,000	重修學分教學需要非消耗品及設備零件等(收支對列)。
			18,000	資優教育巡迴服務各項非消耗品等。

臺北市地方教育發展基金－臺北市立建國高級中學

基金用途－高中及高職教育計畫明細表

中華民國113年度

單位：新臺幣元

前年度 決算數	上年度 預算數	科 目	本 年 度 預 算 數	說 明
			21,000	資優資源中心用各類非消耗品等。
			120,000	美術、生活科技、家政、音樂教學等用具(收支對列)。
			120,000	教學文書、照明、計數、放置等用具(收支對列)。
			120,000	各科教學用影片、掛圖、模型標本、實驗用儀器及其他教學用具等費用(收支對列)。
			119,526	各種球類及器材等體育教學用具(收支對列)。
			79,323	音樂教學等樂器用具(收支對列)。
			10,000	資源班教學用非消耗品等(特教班教學材料費)。
			55,280	資優巡輔班教學用非消耗品等(資優巡輔班教學材料費)。
			17,000	輔導活動輔導書籍、非消耗品及設備零件等。
5,889,587	3,084,854	用品消耗	3,771,135	較上年度預算數3,084,854元，增加686,281元。
274,601	503,994	辦公(事務)用品	536,595	
			22,680	重修學分費用各項事務用品、文具紙張等(收支對列)。
			25,000	課業輔導用各項事務用品、文具紙張等(收支對列)。
			100,000	高中職、國中國語文五項競賽所需油印用紙、筆、資料夾等文具用品。
			3,325	體育班甄選用文具紙張等(收支對列)。
			20,000	資優教育研習活動用文具紙張等。
			1,800	教師甄選用文具紙張、辦公用品等。
			5,000	教師專業成長計畫業務所需文具紙張等。
			20,000	國際學校獎認證資料夾、資料夾內頁、紙張、膠帶、筆、收納盒等辦理國際教育業務所需事務用品。
			12,000	樂儀旗舞展演活動所需文具紙張(重大活動專案計畫)。
			40,000	教科書作業管理業務所需文具紙張等(收支對列)。

臺北市地方教育發展基金－臺北市立建國高級中學

基金用途－高中及高職教育計畫明細表

中華民國113年度

單位：新臺幣元

前年度 決算數	上年度 預算數	科 目	本 年 度 預 算 數	說 明
			7,640	資源班教學用文具紙張等(特教班教學材料費)。
			267,900	教學行政用文具紙張、簿冊等辦公用品(收支對列)。
			2,230	運動會文具紙張等耗材。
			8,000	輔導活動所需文具紙張等。
			1,020	性別平等教育宣導活動用文具紙張。
130,295	155,000	報章雜誌	155,000	
			150,000	教學用報章雜誌(收支對列)。
			5,000	國際學校獎認證訂閱國際教育相關圖書等(教材)。
139,370	20,000	農業與園藝用品及環境美化費	20,000	
			20,000	校園美化費用(收支對列)。
153,486	100,000	醫療用品(非醫療院所使用)	100,000	健康中心藥品(收支對列)。
5,191,835	2,305,860	其他用品消耗	2,959,540	
			120,000	教學實驗材料：物理、化學、生物之實驗藥品、材料等(收支對列)。
			120,000	教學材料：粉筆、油墨、版紙、白報紙等教學用消耗品(收支對列)。
			120,000	教學衛生器材(收支對列)。
			283,500	專用垃圾袋費，81班*10月*350元(收支對列)。
			3,100	性別平等教育宣導活動、調查案件工作人員逾時誤餐餐盒費用，31人次*100元。
			5,100	冬夏令營(含童軍活動)計畫活動用實驗材料費。
			10,400	冬夏令營(含童軍活動)計畫活動逾時誤餐餐盒費用，104人次*100元。
			86,000	輔導活動心理測驗材料費、使用費、電腦閱卷統計服務費及拷貝資料費。
			24,500	輔導活動辦理相關會議或活動逾時誤餐餐盒費用，245人次*100元。
			5,000	輔導活動用各類消耗品。
			2,400	運動會工作人員逾時誤餐餐盒費用，24人

臺北市地方教育發展基金－臺北市立建國高級中學

基金用途－高中及高職教育計畫明細表

中華民國113年度

單位：新臺幣元

前年度 決算數	上年度 預算數	科 目	本 年 度 預 算 數	說 明
				次*100元。
			31,000	運動會各項競賽用消耗品及獎品等。
			10,000	資源班教學用教材、教具消耗品等(特教班教學材料費)。
			14,400	資源班辦理相關會議或活動逾時誤餐餐盒費用，144人次*100元。
			28,800	資優班辦理相關會議或活動逾時誤餐餐盒費用，288人次*100元。
			2,800	資優班研討會場地佈置及活動照片等雜支。
			96,740	資優班教學材料費(特教班教學材料費)。
			38,550	教科書作業管理業務所需消耗品等(收支對列)。
			2,400	綠屋頂教學活動逾時誤餐餐盒費用，24人次*100元。
			27,500	綠屋頂計畫種植株、植箱組、種植土、園藝資材、文具及美術材料等。
			120,000	生活領域教學等材料(收支對列)。
			120,000	音樂、美術教學材料：音樂及美術零星器材配件等(收支對列)。
			306,800	教職員工辦理各項會議或活動逾時誤餐餐盒費用，3,068人次*100元(收支對列)。
			380,000	樂儀旗舞展演活動場地布置及清潔等費用(重大活動專案計畫)。
			90,000	辦理樂儀旗舞展演各項會議或比賽逾時誤餐餐盒費用，900人次*100元(重大活動專案計畫)。
			38,800	國際學校獎認證科學實驗用耗材、食農國際教育用耗材、使節團及參訪體驗活動等國際教育課程所需教材教具。
			10,000	國際學校獎認證教育相關活動茶水與場佈費用。
			15,000	國際學校獎認證教育相關會議逾時誤餐餐盒費用，150人次*100元。
			10,600	教師專業成長教輔及研究教師課程所需教材教具。

臺北市地方教育發展基金－臺北市立建國高級中學

基金用途－高中及高職教育計畫明細表

中華民國113年度

單位：新臺幣元

前年度 決算數	上年度 預算數	科 目	本 年 度 預 算 數	說 明
			6,400	教師專業成長研習或活動逾時誤餐餐盒費用，64人次*100元。
			2,000	教師甄選工作人員逾時誤餐餐盒費用，20人次*100元。
			32,500	小田園教育體驗學習材料、農事體驗實作菜苗、種子、培養土、肥料等園藝資材。
			1,280	課後社團活動用消耗品(新增)。
			38,550	班級自治費學生參加活動競賽用材料。
			4,000	班級自治費學生參加各項活動競賽逾時誤餐餐盒費用，40人次*100元。
			70,400	班級自治活動學生競賽獎品等。
			20,000	資優班甄選工作人員逾時誤餐餐盒費用，200人次*100元(收支對列)。
			5,000	資優資源中心研習用辦公用消耗品等。
			3,750	資優教育研習競賽獎品等。
			48,000	資優資源中心工作人員逾時誤餐餐盒費用，480人次*100元。
			24,000	資優教育研習學員及工作人員逾時誤餐餐盒費用，240人次*100元。
			50,000	資優資源中心研習用資優鑑定工具紀錄紙等消耗品。
			30,000	科學班甄選考試實作用材料及入闈人員用品等(收支對列)。
			8,000	科學班甄選工作人員逾時誤餐餐盒費用，80人次*100元(收支對列)。
			6,400	體育班甄選工作人員逾時誤餐餐盒費用，64人次*100元(收支對列)。
			5,620	體育班教學用消耗品(體育班業務費)。
			74,800	體育班學生參賽逾時誤餐餐盒費用，748人次*100元(體育班業務費)。
			20,000	體育班相關業務工作人員逾時誤餐餐盒費用，200人次*100元(體育班業務費)。
			78,000	高中職、國中國語文五項競賽工作人員、評審等逾時誤餐餐盒費用，780人次*100元。
			69,300	高中職、國中國語文五項競賽用印表機碳

臺北市地方教育發展基金－臺北市立建國高級中學

基金用途－高中及高職教育計畫明細表

中華民國113年度

單位：新臺幣元

前年度決算數	上年度預算數	科 目	本 年 度 預 算 數	說 明
				粉匣、茶包、場地佈置雜支等。
			105,400	學生電腦課程用耗材等(收支對列)。
			60,000	校園停車場管理停車場周邊美化費(包含土壤及植栽)(收支對列)。
			54,500	校園停車場管理門禁感應器更換等消耗品(收支對列)。
			18,250	課業輔導用教學實驗材料及消耗品等(收支對列)。
244,165	133,000	租金、償債、利息及相關手續費	652,000	
5,000	3,500	地租及水租	157,500	較上年度預算數3,500元，增加154,000元。
5,000	3,500	場地租金	157,500	
			154,000	樂儀旗舞展演活動場地使用租金(重大活動專案計畫)。
			3,500	冬夏令營(含童軍活動)計畫活動場地租金。
86,000		房租		
86,000		一般房屋租金		
92,000	15,000	機器租金	15,000	較上年度預算數15,000元，無增減。
92,000	15,000	機械及設備租金	15,000	
			15,000	運動會租用音響設備等費用。
37,515	82,800	交通及運輸設備租金	384,800	較上年度預算數82,800元，增加302,000元。
37,515	82,800	車租	384,800	
			4,000	樂儀旗舞展演活動衛生局支援救護車車租費用，1輛*2天*2,000元(重大活動專案計畫)。
			4,000	體育班參加競賽車租(體育班業務費)。
			50,000	辦理各項活動及參加競賽等車租(收支對列)。
			18,800	資優班參加競賽車租。
			288,000	樂儀旗舞展演活動車租費用，36輛*8,000元(重大活動專案計畫)。
			20,000	國際學校獎認證學生參與校外國際教育參訪行程車租。
23,650	31,700	雜項設備租金	94,700	較上年度預算數31,700元，增加63,000元。
23,650	31,700	雜項設備租金	94,700	

臺北市地方教育發展基金－臺北市立建國高級中學

基金用途－高中及高職教育計畫明細表

中華民國113年度

單位：新臺幣元

前年度 決算數	上年度 預算數	科 目	本 年 度 預 算 數	說 明
			31,700	運動會租用汽球拱門、帳篷及桌子等費用。
			63,000	樂儀旗舞展演活動用器具、音響設備租金(重大活動專案計畫)。
525		稅捐及規費(強制費)		
525		消費與行為稅		
525		營業稅		
3,971,420	7,715,000	會費、捐助、補助、分攤、照護、救濟與交流活動費	6,650,000	
2,687,152	3,861,400	捐助、補助與獎助	3,420,000	較上年度預算數3,861,400元，減少441,400元。
2,687,152	3,822,040	獎助學員生給與	3,380,536	
			2,450,000	接受各界捐款核發績優及清寒學生獎助學金等(收支對列)。
			358,800	教科書作業管理費發放清寒學生獎助學金等(收支對列)。
			104,720	教科書作業管理學生工讀金，595小時*176元(收支對列)。
			184,272	學生工讀金，1,047小時*176元(收支對列)。
			10,000	教育關懷獎每校推薦1名學生獎助金。
			15,000	國際學校獎認證學生參與國際教育相關活動與競賽獎勵。
			95,744	樂儀旗舞展演活動服務學生工讀金，544小時*176元(重大活動專案計畫)。
			162,000	優秀學生獎學金，81班*2學期*1,000元。
	39,360	其他捐助、補助與獎助	39,464	教學補助學生刊物、社團費用等(收支對列)。
1,284,268	3,853,600	補貼、獎勵、慰問、照護與救濟	3,230,000	較上年度預算數3,853,600元，減少623,600元。
448,833	195,600	獎勵費用	560,000	
			36,000	依「臺北市公立高級中等以下學校獎勵教師獎金發給要點」發放之獎勵，10人*3,600元。
			524,000	敬師獎勵活動費，262人*2,000元。
835,435	3,658,000	其他補貼、獎勵、慰問、照護與救濟	2,670,000	

臺北市地方教育發展基金－臺北市立建國高級中學

基金用途－高中及高職教育計畫明細表

中華民國113年度

單位：新臺幣元

前年度 決算數	上年度 預算數	科 目	本 年 度 預 算 數	說 明
			220,000	清寒學生餐費補助，20人*200日*55元。
			2,450,000	接受各界捐款核發清寒學生餐費等補助(收支對列)。
1,325,446	155,000	其他	729,000	
1,325,446	155,000	其他支出	729,000	較上年度預算數155,000元，增加574,000元。
1,325,446	155,000	其他	729,000	
			75,000	學生校外比賽報名費及實彈射擊教學等所需各項費用等(收支對列)。
			1,470	運動會環境整理專用垃圾袋等。
			37,080	體育班學生參賽報名費，18次*2,060元(體育班業務費)。
			50,000	退休人員紀念品，10人*5,000元。
			331,000	樂儀旗舞展演活動參演學校洗衣、誤餐及樂器維修等費用(重大活動專案計畫)。
			10,000	國際學校獎認證學生參與校外國際教育參訪門票等。
			118,000	樂儀旗舞展演活動招待外國參演團體之膳食、交通、保險及雜支等費用(重大活動專案計畫)。
			90,000	樂儀旗舞展演獎盃、感謝狀及活動紀念品等(重大活動專案計畫)。
			150	班級自治費學生參加各項活動競賽報名費等。
			3,250	資優班甄選闈場布置及茶包等(收支對列)。
			13,050	科學班甄選闈場布置及茶包等(收支對列)。

臺北市地方教育發展基金－臺北市立建國高級中學

基金用途－一般行政管理計畫明細表

中華民國113年度

單位：新臺幣元

前年度 決算數	上年度 預算數	科 目	本 年 度 預 算 數	說 明
2,620,625	2,318,000	合計	3,244,000	
31,844	46,000	用人費用	46,000	
31,844	46,000	加(夜)班費	46,000	較上年度預算數46,000元，無增減。
31,844	46,000	延長工時加班費	46,000	行政人員趕辦業務加班費(統籌業務費)。
2,028,755	1,540,000	服務費用	2,474,000	
850,787	600,000	一般服務費	1,512,000	較上年度預算數600,000元，增加912,000元。
850,787	600,000	外包費	1,512,000	
			600,000	消化超額職工15人(技工、工友)業務外包費。
			912,000	職工(技工、工友)業務外包費，2人*12月*38,000元(新增)。
997,968	760,000	專業服務費	782,000	較上年度預算數760,000元，增加22,000元。
997,968	760,000	其他專業服務費	782,000	
			216,000	校園安全機械定點、機動巡邏等保全費用，12月*18,000元。
			566,000	校園安全保全人員費用。
180,000	180,000	公共關係費	180,000	較上年度預算數180,000元，無增減。
180,000	180,000	公共關係費	180,000	校長特別費，12月*15,000元。
553,202	730,000	材料及用品費	722,000	
553,202	730,000	用品消耗	722,000	較上年度預算數730,000元，減少8,000元。
553,202	730,000	辦公(事務)用品	722,000	
			320	配合預算編列至千元，增列進位數320元。
			721,680	本校奉核定普通班72班、集中式特教班6班及體育班3班，1,290元*15班*12月=232,200元，810元*15班*12月=145,800元，640元*51班*12月=391,680元，以上合計769,680元，除依實際需求移列加班費46,000元及會費2,000元外，其餘如列數。
4,824		稅捐及規費(強制費)		
1,679		土地稅		
1,679		一般土地地價稅		
3,145		規費		
3,145		行政規費與強制費		
2,000	2,000	會費、捐助、補助、分攤、照	2,000	

臺北市地方教育發展基金－臺北市立建國高級中學

基金用途－一般行政管理計畫明細表

中華民國113年度

單位：新臺幣元

前年度 決算數	上年度 預算數	科 目	本 年 度 預 算 數	說 明
		護、救濟與交流活動費		
2,000	2,000	會費	2,000	較上年度預算數2,000元，無增減。
2,000	2,000	職業團體會費	2,000	護理師2人公會會費(統籌業務費)。

臺北市地方教育發展基金－臺北市立建國高級中學

基金用途－建築及設備計畫明細表

中華民國113年度

單位：新臺幣元

前年度 決算數	上年度 預算數	科 目	本 年 度 預 算 數	說 明
27,170,005	14,306,000	合計	13,139,000	
27,170,005	14,306,000	購建固定資產、無形資產、非理財 目的之長期投資及營舍與設施工程 支出	13,139,000	
11,585,689	3,419,000	購建固定資產	3,189,000	
11,585,689	3,419,000	一般建築及設備計畫	3,189,000	
4,319,925		校園整修工程		
4,319,925		興建土地改良物		
		班級設備	894,400	
		購置機械及設備	539,400	
			105,000	汰換教學評量機1臺(註冊組)。
			60,000	汰換身高體重計1臺(學務處)。
			19,500	新購18V充電式蚊釘槍1組(總 務處)。
			176,000	新購油壓式閘門桿組1組(圖書 館)。
			178,900	汰換雷射投影機1組(含安裝工 程)(設備組)。
		購置雜項設備	355,000	
			73,000	汰換製冰機1臺(體育組)。
			80,000	汰換關防蓋印機1臺(總務處)。
			14,900	汰換空氣清淨除濕機1臺(輔導 室)。
			51,300	汰換一對一分離式冷氣8.0 KW1組(設備組)。
			135,800	新購圖書館典藏圖書。
		特殊班設備	126,000	
		購置機械及設備	14,000	
			14,000	汰換彩色雷射多功能事務機1 臺(資源教室)。
		購置交通及運輸設備	16,000	
			16,000	新購槍型指向性麥克風1組(資 源教室)。
		購置雜項設備	96,000	
			96,000	新購圖書館典藏圖書。
		資訊設備	1,798,600	
		購置機械及設備	1,798,600	

臺北市地方教育發展基金－臺北市立建國高級中學

基金用途－建築及設備計畫明細表

中華民國113年度

單位：新臺幣元

前年度 決算數	上年度 預算數	科 目	本 年 度 預 算 數	說 明
			1,630,600	汰換桌上型電腦(含顯示器)，62部*26,300元(電腦專案計畫)。
			168,000	汰換網路及資訊周邊設備(電腦專案計畫)。
7,265,764	3,419,000	校園設備		
4,900,857	2,848,880	購置機械及設備		
557,657	180,600	購置交通及運輸設備		
1,807,250	389,520	購置雜項設備		
		消防安全設備改善工程	370,000	
		購置機械及設備	120,000	
			120,000	汰換引擎式消防幫浦1臺。
		購置雜項設備	250,000	
			50,000	汰換火警受信總機，2臺*25,000元。
			200,000	汰換緩降機(含白鐵製落地架)，8組*25,000元。
1,838,000	36,000	購置無形資產	35,000	
1,838,000	36,000	一般建築及設備計畫	35,000	
36,000	36,000	資訊設備	35,000	
36,000	36,000	購置電腦軟體	35,000	
			35,000	電腦教學軟體費(電腦專案計畫)。
1,802,000		校園軟體設備		
1,802,000		購置電腦軟體		
13,746,316	10,851,000	遞延支出	9,915,000	
13,746,316	10,851,000	一般建築及設備計畫	9,915,000	
		消防安全設備改善工程	2,630,000	
		遞延修繕房屋建築支出	2,630,000	
			2,630,000	一、施工費。
		莊敬樓廁所整修工程	5,245,000	
		遞延修繕房屋建築支出	5,245,000	
			4,799,600	一、施工費。
			350,371	二、委託技術服務費(總包價法)。
			95,029	三、工程管理費(按施工費約

臺北市地方教育發展基金－臺北市立建國高級中學

基金用途－建築及設備計畫明細表

中華民國113年度

單位：新臺幣元

前年度 決算數	上年度 預算數	科 目	本 年 度 預 算 數	說 明
				2%提列)。
		紅樓古蹟周邊樹木修剪與 綠美化作業	2,040,000	
		其他遞延支出	2,040,000	
			2,040,000	一、施工費。
13,746,316	10,851,000	校園整修工程		
366,057	10,851,000	遞延修繕房屋建築支出		
13,380,259		其他遞延支出		

本 頁 空 白

預 算 參 考 表

臺北市地方教育發展基金－臺北市立建國高級中學

預計平衡表

中華民國113年12月31日

單位：新臺幣千元

111年(前年) 12月31日 決算數	科 目	113年12月31日 預計數	112年12月31日 預計數	比較增減(-)
101,061	資產合計	81,856	85,909	-4,053
101,061	資產	81,856	85,909	-4,053
32,926	流動資產	13,721	17,774	-4,053
31,354	現金	12,149	16,202	-4,053
31,354	銀行存款	12,149	16,202	-4,053
1,257	應收款項	1,257	1,257	
1,257	其他應收款	1,257	1,257	
315	預付款項	315	315	
315	預付費用	315	315	
66,797	投資、長期應收款項、貸墊款及準備金	66,797	66,797	
66,797	準備金	66,797	66,797	
6,968	退休及離職準備金	6,968	6,968	
59,828	其他準備金	59,828	59,828	
1,339	其他資產	1,339	1,339	
1,339	什項資產	1,339	1,339	
1,339	暫付及待結轉帳項	1,339	1,339	
22,686,106	代管資產	22,686,106	22,686,106	
22,686,106	應付代管資產	22,686,106	22,686,106	
101,061	負債及基金餘額合計	81,856	85,909	-4,053
20,587	負債	20,587	20,587	
9,545	流動負債	9,545	9,545	
8,922	應付款項	8,922	8,922	
6,741	應付代收款	6,741	6,741	
2,181	應付費用	2,181	2,181	
623	預收款項	623	623	
623	預收收入	623	623	
11,042	其他負債	11,042	11,042	
11,042	什項負債	11,042	11,042	
2,962	存入保證金	2,962	2,962	
6,968	應付退休及離職金	6,968	6,968	
1,111	暫收及待結轉帳項	1,111	1,111	
80,474	基金餘額	61,269	65,322	-4,053
80,474	基金餘額	61,269	65,322	-4,053
80,474	基金餘額	61,269	65,322	-4,053
80,474	累積餘額	61,269	65,322	-4,053

註：1.信託代理與保證資產(負債)前年度決算數0元，上年度預計數0元，本年度預計數0元。2.或有資產(負債)0元。3.本基金自93年度起，本固定項目分開原則，將屬長期固定帳項，包括固定資產454,418,393元、無形資產1,058,941元及長期債務0元等，另立帳類管理，未納入本表。

臺北市地方教育發展基金

各項費用

中華民國

前年度 決算數	上年度 預算數	計畫別	合計	高中及高職教育計 畫
		用途別科目		
584,329,810	563,711,000	合計	566,468,000	550,085,000
509,321,161	513,818,000	用人費用	514,162,000	514,116,000
223,889,974	224,748,000	正式員額薪資	225,694,680	225,694,680
221,398,424	222,156,000	職員薪金	224,179,560	224,179,560
2,491,550	2,592,000	工員工資	1,515,120	1,515,120
19,298,069	17,993,660	聘僱及兼職人員薪資	21,336,828	21,336,828
3,605,774	3,604,860	聘用人員薪金	5,341,548	5,341,548
15,692,295	14,388,800	兼職人員酬金	15,995,280	15,995,280
2,432,631	3,704,088	加(夜)班費	3,452,962	3,406,962
319,826	874,951	延長工時加班費	1,069,401	1,023,401
2,112,805	2,829,137	未休假加班費	2,383,561	2,383,561
52,405,257	55,031,708	獎金	50,519,248	50,519,248
25,750,046	26,487,600	考績獎金	21,639,715	21,639,715
26,655,211	28,544,108	年終獎金	28,879,533	28,879,533
182,412,493	183,985,128	退休及卹償金	184,216,300	184,216,300
181,072,893	183,777,768	職員退休及離職金	183,095,076	183,095,076
1,339,600	207,360	工員退休及離職金	1,121,224	1,121,224
28,882,737	28,355,416	福利費	28,941,982	28,941,982
22,465,419	20,028,636	分擔員工保險費	20,207,040	20,207,040
741,900	1,091,600	傷病醫藥費	1,507,000	1,507,000
1,926,214	2,010,960	員工通勤交通費	2,014,152	2,014,152
3,749,204	5,224,220	其他福利費	5,213,790	5,213,790
33,238,608	22,723,000	服務費用	25,306,000	22,832,000
7,111,051	7,311,190	水電費	7,369,754	7,369,754
6,222,746	6,163,000	工作場所電費	6,222,000	6,222,000
503,226	503,190	工作場所水費	502,754	502,754
385,079	645,000	氣體費	645,000	645,000
394,505	449,575	郵電費	449,575	449,575
72,018	89,575	郵費	89,575	89,575
322,487	360,000	電話費	360,000	360,000
789,940	978,409	旅運費	1,067,409	1,067,409

一 臺北市立建國高級中學

彙計表

113年度

單位：新臺幣元

一般行政管理計畫	建築及設備計畫				
3,244,000	13,139,000				
46,000					
46,000					
46,000					
2,474,000					

臺北市地方教育發展基金

各項費用

中華民國

前年度 決算數	上年度 預算數	計畫別		合計	高中及高職教育計畫
		用途別科目			
380,479	579,409	國內旅費		579,409	579,409
3,150	57,000	貨物運費		144,500	144,500
406,311	342,000	其他旅運費		343,500	343,500
1,986,918	1,406,472	印刷裝訂與廣告費		1,678,022	1,678,022
1,986,918	1,406,472	印刷及裝訂費		1,678,022	1,678,022
5,204,658	3,970,698	修理保養及保固費		4,718,424	4,718,424
2,254,799	949,128	一般房屋修護費		1,147,054	1,147,054
1,454,114	1,852,100	機械及設備修護費		1,851,900	1,851,900
1,495,745	1,169,470	雜項設備修護費		1,719,470	1,719,470
68,254	71,050	保險費		79,750	79,750
68,254	71,050	其他保險費		79,750	79,750
5,611,453	2,149,096	一般服務費		3,881,816	2,369,816
26,566	27,336	佣金、匯費、經理費及手續費		27,396	27,396
2,041,289	1,589,760	外包費		2,519,760	1,007,760
		義(志)工服務費		20,000	20,000
3,029,598		計時與計件人員酬金		528,660	528,660
514,000	532,000	體育活動費		786,000	786,000
11,891,829	6,206,510	專業服務費		5,881,250	5,099,250
8,407,264	4,692,160	講課鐘點、稿費、出席審查及查詢費		4,176,400	4,176,400
226,040	161,400	委託檢驗(定)試驗認證費		161,400	161,400
16,888		委託考選訓練費			
850,254	339,350	試務甄選費		373,850	373,850
1,008,136	203,600	電腦軟體服務費		203,600	203,600
1,383,247	810,000	其他專業服務費		966,000	184,000
180,000	180,000	公共關係費		180,000	
180,000	180,000	公共關係費		180,000	
9,051,656	4,859,000	材料及用品費		5,828,000	5,106,000
2,608,867	1,044,146	使用材料費		1,334,865	1,334,865
2,608,867	1,044,146	設備零件		1,334,865	1,334,865
6,442,789	3,814,854	用品消耗		4,493,135	3,771,135
827,803	1,233,994	辦公(事務)用品		1,258,595	536,595

一 臺北市立建國高級中學

彙計表

113年度

單位：新臺幣元

一般行政管理計畫	建築及設備計畫				
1,512,000					
1,512,000					
782,000					
782,000					
180,000					
180,000					
722,000					
722,000					
722,000					

臺北市地方教育發展基金

各項費用

中華民國

前年度 決算數	上年度 預算數	計畫別		合計	高中及高職教育計畫
		用途別科目			
130,295	155,000	報章雜誌		155,000	155,000
139,370	20,000	農業與園藝用品及環境美化費		20,000	20,000
153,486	100,000	醫療用品(非醫療院所使用)		100,000	100,000
5,191,835	2,305,860	其他用品消耗		2,959,540	2,959,540
244,165	133,000	租金、償債、利息及相關手續費		652,000	652,000
5,000	3,500	地租及水租		157,500	157,500
5,000	3,500	場地租金		157,500	157,500
86,000		房租			
86,000		一般房屋租金			
92,000	15,000	機器租金		15,000	15,000
92,000	15,000	機械及設備租金		15,000	15,000
37,515	82,800	交通及運輸設備租金		384,800	384,800
37,515	82,800	車租		384,800	384,800
23,650	31,700	雜項設備租金		94,700	94,700
23,650	31,700	雜項設備租金		94,700	94,700
27,170,005	14,306,000	購建固定資產、無形資產、非理財目的 之長期投資及營舍與設施工程支出		13,139,000	
11,585,689	3,419,000	購建固定資產		3,189,000	
4,319,925		興建土地改良物			
4,900,857	2,848,880	購置機械及設備		2,472,000	
557,657	180,600	購置交通及運輸設備		16,000	
1,807,250	389,520	購置雜項設備		701,000	
1,838,000	36,000	購置無形資產		35,000	
1,838,000	36,000	購置電腦軟體		35,000	
13,746,316	10,851,000	遞延支出		9,915,000	
366,057	10,851,000	遞延修繕房屋建築支出		7,875,000	
13,380,259		其他遞延支出		2,040,000	
5,349		稅捐及規費(強制費)			
1,679		土地稅			
1,679		一般土地地價稅			
525		消費與行為稅			
525		營業稅			

一臺北市立建國高級中學

彙計表

113年度

單位：新臺幣元

一般行政管理計畫	建築及設備計畫				
	13,139,000				
	3,189,000				
	2,472,000				
	16,000				
	701,000				
	35,000				
	35,000				
	9,915,000				
	7,875,000				
	2,040,000				

臺北市地方教育發展基金

各項費用

中華民國

前年度 決算數	上年度 預算數	計畫別	合計	高中及高職教育計 畫
		用途別科目		
3,145		規費		
3,145		行政規費與強制費		
3,973,420	7,717,000	會費、捐助、補助、分攤、照護、救濟 與交流活動費	6,652,000	6,650,000
2,000	2,000	會費	2,000	
2,000	2,000	職業團體會費	2,000	
2,687,152	3,861,400	捐助、補助與獎助	3,420,000	3,420,000
2,687,152	3,822,040	獎助學員生給與	3,380,536	3,380,536
	39,360	其他捐助、補助與獎助	39,464	39,464
1,284,268	3,853,600	補貼、獎勵、慰問、照護與救濟	3,230,000	3,230,000
448,833	195,600	獎勵費用	560,000	560,000
835,435	3,658,000	其他補貼、獎勵、慰問、照護與救 濟	2,670,000	2,670,000
1,325,446	155,000	其他	729,000	729,000
1,325,446	155,000	其他支出	729,000	729,000
1,325,446	155,000	其他	729,000	729,000

一臺北市立建國高級中學

彙計表

113年度

單位：新臺幣元

一般行政管理計畫	建築及設備計畫				
2,000 2,000 2,000					

臺北市地方教育發展基金－臺北市立建國高級中學

員工人數彙計表

中華民國113年度

單位：人

計 畫 及 項 目	上年度最高可 進用員額數	本年度 增減(-)數	本年度最高可 進用員額數	說 明
合計	266	1	267	
高中及高職教育計畫部分	266	1	267	
職員	252	2	254	
技工	3	-2	1	
工友	4	-1	3	
聘用	7	2	9	

註：1.本表約僱、聘用係指奉准有案之約聘僱人員。

2.外包費編列救生員2人、職工外包2人、消化超額職工15人(技工、工友)業務外包費、停車場管理清潔外包、高中職國中國語文五項競賽防疫外包等，計251萬9,760元。3.計時與計件人員酬金編列閩客語教學支援鐘點費及勞健保勞退、樂儀旗舞展演活動衛生局支援醫生酬金、救護車司機酬金、護理人員酬金，計52萬8,660元。

本 頁 空 白

臺北市地方教育發展基金

用人費用

中華民國

計畫及項目	合計	正式 員額 薪資	聘僱 人員 薪資	加(夜) 班費	津貼	獎 金		
						年終獎金	考績獎金	其他
合計	514,162,000	225,694,680	5,341,548	3,452,962		28,879,533	21,639,715	
高中及高職 教育計畫	514,116,000	225,694,680	5,341,548	3,406,962		28,879,533	21,639,715	
正式人員	331,833,034	225,694,680		3,202,766		28,211,835	21,639,715	
聘僱人員	7,465,486		5,341,548	204,196		667,698		
兼任人員	15,995,280							
其他人員	158,822,200							
一般行政管 理計畫	46,000			46,000				
正式人員	46,000			46,000				

註：1.本表兼任人員用人費用，係學校教職員兼課或請假代課鐘點費。2.外包費編列救生員2人、職工外包2人、消化超額職工15人(技工、工友)業務外包費、停車場管理清潔外包、高中職國中國語文五項競賽防疫外包等，計251萬9,760元。3.計時與計件人員酬金編列閩客語教學支援鐘點費及勞健保勞退、樂儀旗舞展演活動衛生局支援醫生酬金、救護車司機酬金、護理人員酬金，計52萬8,660元。

—臺北市立建國高級中學

彙計表

113年度

單位：新臺幣元

退休及卹償金		資遣費	福 利 費					提繳費	兼任 人員 用人 費用
退休金	卹償金		分擔 保險費	傷病 醫藥費	提撥 福利金	員工通勤 交通費	其他		
184,216,300			20,207,040	1,507,000		2,014,152	5,213,790	15,995,280	
184,216,300			20,207,040	1,507,000		2,014,152	5,213,790	15,995,280	
25,199,604			19,487,532	1,507,000		1,946,112	4,943,790		
320,496			719,508			68,040	144,000	15,995,280	
158,696,200							126,000		

臺北市地方教育發展基金

聘用及約僱

中華民國

區分及職稱	人數	擔任工作	聘用或約僱 起訖期間	薪點	年需經費
合計	9				7,382,646
聘用人員小計	9				7,382,646
專業人員	9				7,382,646
聘用人員(424)	1	擔任本校及駐點學校輔導人員及駐區服務。	113/1/1-113/12/31	424	894,222
聘用人員(376)	8	校園安全維護及學生生活輔導轉介等。	113/1/1-113/12/31	376	6,488,424

—臺北市立建國高級中學

人員明細表

113年度

單位：新臺幣元

小計	月 支			離職 儲金	經費來源 及其科目
	折合 金額	勞保 保險費	健康 保險費		
894,222	894,222				高中及高職教育計畫
811,053	811,053				高中及高職教育計畫

臺北市地方教育發展基金－臺北市立建國高級中學

單位（或計畫）成本分析表

中華民國113年度

單位：新臺幣千元

計畫別	單位	單位成本(元)或 平均利(費)率	數量	預算數	說明
合計				566,468	
高中及高職教育計畫				550,085	
一般行政管理計畫				3,244	
建築及設備計畫				13,139	

臺北市地方教育發展基金－臺北市立建國高級中學

5年來主要業務計畫分析表

中華民國113年度

單位：新臺幣千元

年度及項目	單位	數量	單位成本(元)或 平均利(費)率	金額	說明
(本)年度預算數					
高中及高職教育計畫				550,085	
(上)年度預算數					
高中及高職教育計畫				547,087	
(前)年度決算數					
高中及高職教育計畫				554,539	
(110)年度決算數					
高中及高職教育計畫				537,637	
(109)年度決算數					
高中及高職教育計畫				518,591	

臺北市地方教育發展基金－臺北市立建國高級中學

資本資產明細表

中華民國113年度

單位：新臺幣千元

項 目	取得成本 (期初餘額)	以前年度 累計折舊/ 長期投資 評 價	本 年 度 變 動				本年度累計折 舊/長期投資 評價變動數	期末餘額	
			增加		減少				主要增減 原因說明
			金額	類型	金額	類型			
合計	774,022	295,781	3,224		907		25,081	455,477	
土地改良物	26,017	21,232					1,037	3,749	
房屋及建築	513,509	95,351					8,472	409,686	
機械及設備	139,051	104,685	2,472	增置			12,146	24,692	
交通及運輸 設備	25,635	22,857	16	增置			321	2,472	
雜項設備	67,879	51,656	701	增置			3,105	13,819	
電腦軟體	1,931		35	增置	907	無形資 產攤銷		1,059	