

中華民國105年度 4-0501053

議
會
審
定

(自105年1月1日起至105年12月31日止)

臺北市政府教育局主管

臺北市地方教育發展基金－臺北市立第一女子高級中學

附屬單位預算之分預算

(特別收入基金)

主辦會計人員 陳清容

機關長官 楊世瑞

臺北市地方教育發展基金－臺北市立第一女子高級中學

目 次

中華民國105年度

一、財務摘要	第 1 頁
二、業務計畫及預算概要	第 3 -16 頁
三、主要表	
(一) 基金來源、用途及餘絀預計表	第 17 -18 頁
(二) 現金流量預計表	第 19 頁
四、附屬表	
(一) 基金來源－服務收入明細表	第 21 頁
(二) 基金來源－財產處分收入明細表	第 22 頁
(三) 基金來源－其他財產收入明細表	第 23 頁
(四) 基金來源－市庫撥款收入明細表	第 24 頁
(五) 基金來源－政府其他撥入收入明細表	第 25 頁
(六) 基金來源－學雜費收入明細表	第 26 -27 頁
(七) 基金來源－受贈收入明細表	第 28 頁
(八) 基金來源－雜項收入明細表	第 29 頁
(九) 基金用途－高中及高職教育計畫明細表	第 30 -54 頁
(十) 基金用途－一般行政管理計畫明細表	第 55 -58 頁
(十一) 基金用途－建築及設備計畫明細表	第 59 -68 頁
五、參考表	
(一) 預計平衡表	第 69 -70 頁
(二) 各項費用彙計表	第 71 -76 頁
(三) 員工人數彙計表	第 77 頁
(四) 用人費用彙計表	第 78 -81 頁
(五) 單位（或計畫）成本分析表	第 82 頁

臺北市地方教育發展基金－臺北市立第一女子高級中學

目 次

中華民國105年度

(六) 5年來主要業務計畫分析表	第 83 頁
(七) 固定項目明細表	第 84 頁

臺北市地方教育發展基金－臺北市立第一女子高級中學

40501053-1

財務摘要

中華民國105年度

單位：新臺幣元

項 目	本 年 度	上 年 度	比較增減(-)	%
經營成績：				
基金來源	476,713,306	467,113,093	9,600,213	2.06
基金用途	507,554,025	500,545,461	7,008,564	1.40
賸餘(短絀－)	-30,840,719	-33,432,368	2,591,649	--
餘絀情形：				
基金餘額	180,860,440	211,701,159	-30,840,719	-14.57
現金流量(註)：				
現金及約當現金之淨增(減－)	-30,840,719	-33,432,368	2,591,649	--

附註：現金流量係採現金及約當現金基礎，包括現金及自投資日起3個月內到期或清償之債權證券。

本 頁 空 白

業務計畫及預算概要

臺北市地方教育發展基金-臺北市立第一女子高級中學

業務計畫及預算概要

中華民國 105 年度

壹、基金概況

一、設立宗旨及願景：

- (一)本校遵照憲法第 158 及 160 條規定，教育文化應發展民族精神、自治精神，國民道德與健全體格、科學及生活智能，以培養青少年七大學習領域及十大基本能力。
- (二)本校自 91 年度起依教育經費編列與管理法第 13 條規定設置「臺北市地方教育發展基金」，以促進教育健全發展，提昇教育經費運用績效。

二、組織概況（另附組織系統圖）：

本校設置校長 1 人，綜理全校校務，下設教務處、學生事務處、總務處、輔導室、圖書館、會計室及人事室等單位，現編制教師 193 人、行政人員 28 人、技工 3 人、工友 4 人，總計 229 人。

內部分層業務如下：

教務處：依部頒高中課程標準，秉承校長之命，安排全校課程，辦理全校教務事項。

教學組：掌理課程編排、課業考查、教學研究及教學指導等事項。

註冊組：掌理註冊、編班、轉學、休學及成績考查等有關學籍事項。

設備組：掌理教學設備計畫之擬定、用具之管理、保管等事項。

實驗研究組：掌理全校課程實驗及多元入學方案研究等事項。

特殊教育組：掌理特教學生特殊需求之安排，包括資源班之入班教學輔導等個別化教育計畫等事項。

學生事務處：秉承校長之命，辦理全校學生事務事項。

學生活動組：掌理訓育計畫之擬定、實施學生生活輔導及民族精神等事項。

課外活動組：掌理學生課外及社團活動等事項。

體育組：掌理學生體育活動、體格鍛鍊等事項。

衛生組：掌理健康檢查，個人及環境衛生檢查、保健等事項。

生活輔導組：掌理學生校內外生活輔導及安全維護等事項。

總務處：秉承校長之命，辦理全校總務事項。

事務組：掌理校舍、校具、財產、物品採購保管、工程發包、監工及驗收。

出納組：掌理現金、票據、契約之保管等收支事項。

臺北市地方教育發展基金-臺北市立第一女子高級中學

業務計畫及預算概要

中華民國 105 年度

文書組：掌理文件收發、撰擬繕校及檔案保管等事項。

輔導室：秉承校長之命，辦理全校學生生活輔導、教育輔導、職業輔導等事項。

圖書館：秉承校長之命，辦理圖書資料採購、編目、疏通及參考諮詢等事項，以支援教學活動。

資訊組：掌理學校行政資與教學電腦系統之規劃、校園網路資源充實與教師資訊知能進修等事項。

服務推廣組：掌理圖書館利用教育、參考諮詢、教學資源、館際合作等服務之推廣應用。

會計室：秉承上級主計機關之監督與指導，並受校長之指揮，依法辦理歲計、會計、統計等事項。

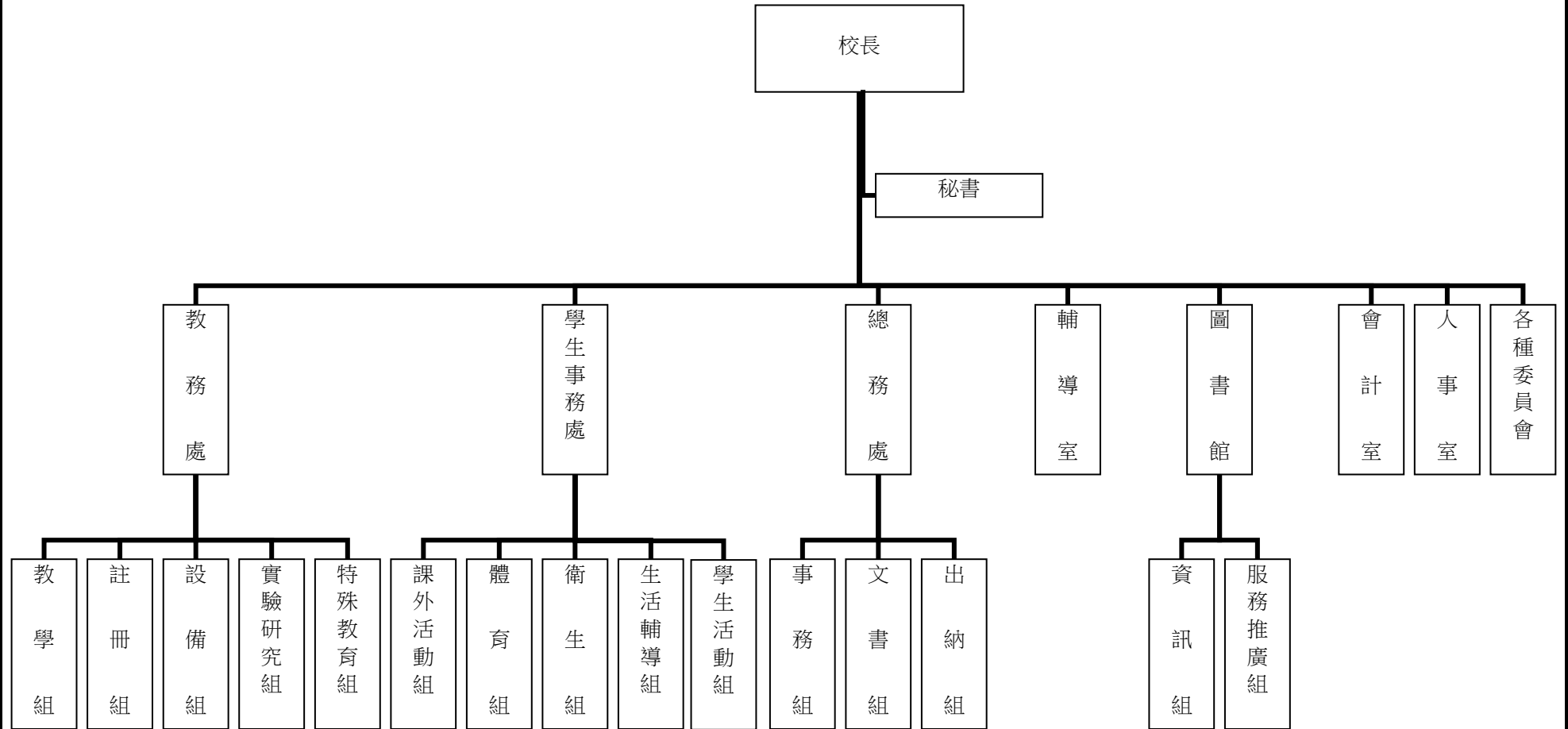
人事室：秉承上級人事機關之監督與指導，並受校長之指揮，依法辦理人事管理查核等事項。

臺北市地方教育發展基金-臺北市立第一女子高級中學

業務計畫及預算概要

中華民國 105 年度

三、組織系統圖：



四、基金歸類及屬性：本校地方教育發展基金依據教育經費編列與管理法第 13 條規定設置，本基金為預算法第 4 條第 1 項第 2 款第 5 目所定之特別收入基金，以本府教育局為管理機關。

臺北市地方教育發展基金-臺北市立第一女子高級中學

業務計畫及預算概要

中華民國 105 年度

貳、業務範圍及經營趨勢

一、業務範圍：

- (一)依據教育基本法培養學生健全人格，民主素養，法治觀念，人文涵養，強健體魄及思考判斷與創造能力。
- (二)依據特殊教育法、特殊教育法施行細則及相關規定，身心障礙資源班及人文數理資優班，因材施教，以達適才適性發展之教育目標。

二、最近 5 年經營趨勢：

基金來源、用途及餘絀

單位：新臺幣元

來源 用途 餘絀	年 度	101 年度決算 金 額	102 年度決算 金 額	103 年度決算 金 額	104 年度預算數 金 額	本年度預算數 金 額
來源部分		591,667,387	615,287,299	620,918,011	467,113,093	476,713,306
用途部分		538,158,304	620,726,352	540,971,899	500,545,461	507,554,025
餘絀部分		53,509,083	-5,439,053	79,946,112	-33,432,368	-30,840,719

參、業務計畫

一、業務計畫及目標：

(一)本年度業務計畫重點與預算配合情形及預期績效,詳列如下:

- 高中及高職教育計畫:本年度預算編列 436,291,930 元，預定招收 74 班，學生人數 2,815 人，革新教學方法，充實各科教材，提高教學效能及辦理教師甄選、指定活動等項目，藉由辦理各項活動可鍛鍊學生強健的身體，增進學生各項生活智能。
- 一般行政管理計畫：本年度預算編列 34,158,416 元，係配合校務推動行政處室支援工作，進而增進校務運作。

臺北市地方教育發展基金-臺北市立第一女子高級中學

業務計畫及預算概要

中華民國 105 年度

3.建築及設備計畫：本年度預算編列 37,103,679 元，係因應「高級中學課程綱要」之實施，增列所需教學設備 3,687,200 元；辦理至善樓廁所整修工程(第三期)3,364,869 元、辦理校園優質化工程 14,504,777 元、辦理中正樓外牆整修工程 6,914,040 元及中正樓結構耐震補強工程 8,632,793 元，提昇教學與學習環境品質，改善教學環境增進教學效能，並提高行政效率。

二、執行政府重要政策：

(一)開啟多元智慧：尊重每個學生獨特的個性，以多元智慧的觀點協助他找到生命的亮點，肯定天生我才必有用，能知於學，樂於學。

(二)培養生活能力：因應新世紀知識社會的到來，培養學生帶得走的能力，諸如人際溝通能力、資訊能力、終身學習能力、生涯規畫能力、問題解決能力等。

(三)蘊育人文情懷：在溫馨開放的校園文化中，孕育人文情懷，學會尊重、包容；建構生命的價值、完成人性的開展。

(四)建置溫馨民主的校園文化：1.以參與式管理、落實行政、教師會、家長會三者的良性互動。

2.以學生第一，教學優先的觀念提昇行政服務效率。

3.放下威權心態，開啟校園民主之風氣。

(五)推動適性教學：1.運用小班優勢，採多元化、活潑化的教學及評量。

2.運用校內、外資源，加強多元學習能力。

3.關懷相對弱勢學生之教學及輔導。

4.發展資訊教育，充實學生電腦運用之知能，並提昇教師運用電腦教學之能力。

(六)辦理發展性的訓輔活動：1.辦理各項活動、競賽及展演。

2.推動校內、外學習服務。

3.發展績優社團及校隊，如樂儀旗隊、排球、籃球、童軍等。

4.加強新興領域教育的辦理，並融入各科教學以收成效。

(七)辦理特色招生與特色課程：1.配合十二年國民基本教育，發展特色課程，透過特色課程之實施，達成適性揚才之目的。

2.透過教師專業發展及學校資源統整，改變教師教學方式及學生學習模式，永續精進發展特色課程。

肆、預算概要

一、基金來源及用途之預計：

(一)本年度基金來源：服務收入 1,328,200 元，財產處分收入 88,000 元，其他財產收入 357,346 元，市庫撥款收入 416,077,478 元，政府其他撥入收入 11,294,400

臺北市地方教育發展基金-臺北市立第一女子高級中學

業務計畫及預算概要

中華民國 105 年度

元，學雜費收入 43,060,500 元，受贈收入 1,954,999 元，雜項收入 2,552,383 元，基金來源合計 476,713,306 元。

(二)本年度基金用途：高中及高職教育計畫 436,291,930 元，一般行政管理計畫 34,158,416 元，建築及設備計畫 37,103,679 元，基金用途合計 507,554,025 元。
辦理至善樓廁所整修工程(第三期)3,364,869 元、辦理校園優質化工程 14,504,777 元、辦理中正樓外牆整修工程 6,914,040 元及中正樓結構耐震補強工程 8,632,793 元，以改善教學環境，增進教學效能，並提高行政效率。

二、基金餘絀之預計：本年度短絀 30,840,719 元。

三、現金流量之預計：本年度業務活動淨現金流出 30,840,719 元。

四、補辦預算事項：詳補辦預算明細表

購置固定資產 3,706,469 元

(一)教師研習中心補助高中職課程與教學領先計畫第 2 期程經費 2,803,500 元。

(二)教育部補助高中職適性學習社區教育資源均質化經費 267,869 元。

(三)教育部補助大學入學考試英語聽力測驗考場設備經費 224,100 元。

(四)教育局學校設施改善準備補助改善運動設施經費，內屬設備部分移列固定資產 200,000 元。

(五)教育部補助推動 3D 印表機應用普及和培育實施計畫經費 80,000 元。

(六)教育局補助高級中等以下學校資賦優異班設備經費 131,000 元。

伍、其他重要說明

一、本年度預算與上年度預算各項目增減之原因：

(一)員工人數增減原因分析：本年度校長 1 人，教師 191 人，行政人員 28 人，技工 3 人，工友 5 人，總計 228 人，較上年度 232 人減列教師 2 人，工友 2 人。

(二)基金來源、用途及餘絀各科目增減原因之分析：

1.服務收入本年度預算數 1,328,200 元，較上年度預算數 10,352,100 元，核實減列 9,023,900 元。

2.財產處分收入本年度預算數 88,000 元，較上年度預算數 89,935 元，核實減列 1,935 元。

3.其他財產收入本年度預算數 357,346 元，較上年度預算數 99,800 元，核實增列 257,546 元。

4.市庫撥款收入本年度預算數 416,077,478 元，較上年度預算數 402,444,079 元，核實增列 13,633,399 元。

5.政府其他撥入收入本年度預算數 11,294,400 元，較上年度預算數 14,707,680 元，核實減列 3,413,280 元。

6.學雜費收入本年度預算數 43,060,500 元，較上年度預算數 38,420,960 元，核實增列 4,639,540 元。

臺北市地方教育發展基金-臺北市立第一女子高級中學

業務計畫及預算概要

中華民國 105 年度

- 7.受贈收入本年度預算數 1,954,999 元，較上年度預算數 860,855 元，核實增列 1,094,144 元。
 - 8.雜項收入本年度預算數 2,552,383 元，較上年度預算數 137,684 元，核實增列 2,414,699 元。
 - 9.用人費用本年度預算數 435,245,367 元，較上年度預算數 441,775,682 元，核實減列 6,530,315 元。
 - 10.服務費用本年度預算數 24,329,460 元，較上年度預算數 36,788,709 元，核實減列 12,459,249 元。
 - 11.材料及用品費本年度預算數 6,966,520 元，較上年度預算數 10,087,855 元，核實減列 3,121,335 元。
 - 12.租金、償債與利息本年度預算數 100,000 元，較上年度預算數 600,000 元，核實減列 500,000 元。
 - 13.購建固定資產、無形資產及非理財目的之長期投資本年度預算數 37,103,679 元，較上年度預算 8,148,840 元，核實增列 28,954,839 元。
 - 14.會費、捐助、補助、分攤、照護、救濟與交流活動費本年度預算數 2,715,899 元，較上年度 2,121,755 元，依業務需要核實增列 594,144 元。
 - 15.其他本年度預算數 1,093,100 元，較上年度預算數 1,022,620 元，依業務需要核實增列 70,480 元。
- 二、104 學年度第 2 學期核定高中普通班 64 班、資源班 1 班、資優班 9 班共計 74 班，預定招收學生人數 2,815 人，105 年度第 1 學期預估普通班 63 班、資源班 1 班、資優班 9 班共計 73 班，預定招收學生人數 2,700 人。
- 三、其他有關說明：無

臺北市地方教育發展基金－臺北市立第一女子高級中學

補辦預算明細表

中華民國105年度

單位：新臺幣元

先行辦理 年 度	業務計畫 及用途別	項 目 名 稱	單 位	數 量	單 價	金 額	說 明
103	建築及設備計畫	合計				3,706,469	103.10.28府教工字第10341760000號 教育局學校設施改善準備補助103年改善運動設施經費，內屬設備部分移列固定資產。 教育局學校設施改善準備補助103年改善運動設施經費，內屬設備部分移列固定資產。 教育局學校設施改善準備補助103年改善運動設施經費，內屬設備部分移列固定資產。 103.11.21府授主事預字第10331529100號 教師研習中心補助高中職課程與教學領先計畫第2期程103年精進計畫經費。(訓練教育計畫-746-補助高中職發展課程與教學特色學
		購置固定資產				3,706,469	
		購置固定資產				200,000	
		購置什項設備				200,000	
		高拉訓練機	臺	1	70,000	70,000	
		坐姿伸腿訓練機	臺	1	70,000	70,000	
		垂直跳測定器	臺	1	60,000	60,000	
		購置固定資產				2,803,500	
		購置機械及設備				2,213,785	
		單槍投影機(含吊架及安裝)	臺	1	44,265	44,265	

臺北市地方教育發展基金－臺北市立第一女子高級中學

40501053-11

補辦預算明細表

中華民國105年度

單位：新臺幣元

先行辦理 年 度	業務計畫 及用途別	項 目 名 稱	單 位	數 量	單 價	金 額	說 明
	購置交通及運輸設備	化學實驗室排煙設備	式	1	918,000	918,000	校) 教師研習中心補助高中職課程與 教學領先計畫第2期程103年精進 計畫經費。(訓練教育計畫-746-補 助高中職發展課程與教學特色學 校)
		氣墊軌道(含光電計時器)	組	10	38,000	380,000	教師研習中心補助高中職課程與 教學領先計畫第2期程103年精進 計畫經費。(訓練教育計畫-746-補 助高中職發展課程與教學特色學 校)
		生物顯微鏡	臺	20	34,576	691,520	教師研習中心補助高中職課程與 教學領先計畫第2期程103年精進 計畫經費。(訓練教育計畫-746-補 助高中職發展課程與教學特色學 校)
		硬碟式攝影機	臺	1	180,000	180,000	教師研習中心補助高中職課程與 教學領先計畫第2期程103年精進 計畫經費。(訓練教育計畫-746-補 助高中職發展課程與教學特色學 校)
		地科實驗用簡易綜合氣象台	臺	1	18,000	18,000	教師研習中心補助高中職課程與 教學領先計畫第2期程103年精進 計畫經費。(訓練教育計畫-746-補 助高中職發展課程與教學特色學 校)
						280,500	

臺北市地方教育發展基金－臺北市立第一女子高級中學

補辦預算明細表

中華民國105年度

單位：新臺幣元

先行辦理 年 度	業務計畫 及用途別	項 目 名 稱	單 位	數 量	單 價	金 額	說 明
	購置什項設備	16進8出數位混音器	臺	1	84,000	84,000	教師研習中心補助高中職課程與教學領先計畫第2期程103年精進計畫經費。(訓練教育計畫-746-補助高中職發展課程與教學特色學校)
		16進8出前級放大器	臺	1	36,750	36,750	教師研習中心補助高中職課程與教學領先計畫第2期程103年精進計畫經費。(訓練教育計畫-746-補助高中職發展課程與教學特色學校)
		8進1出前級放大器	臺	9	10,500	94,500	教師研習中心補助高中職課程與教學領先計畫第2期程103年精進計畫經費。(訓練教育計畫-746-補助高中職發展課程與教學特色學校)
		4CH擴大機	臺	1	47,250	47,250	教師研習中心補助高中職課程與教學領先計畫第2期程103年精進計畫經費。(訓練教育計畫-746-補助高中職發展課程與教學特色學校)
		10吋高效率喇叭	臺	4	10,500	42,000	教師研習中心補助高中職課程與教學領先計畫第2期程103年精進計畫經費。(訓練教育計畫-746-補助高中職發展課程與教學特色學校)
		18吋超低音喇叭	臺	2	21,000	42,000	教師研習中心補助高中職課程與教學領先計畫第2期程103年精進
						309,215	

臺北市地方教育發展基金－臺北市立第一女子高級中學

40501053-13

補辦預算明細表

中華民國105年度

單位：新臺幣元

先行辦理 年 度	業務計畫 及用途別	項 目 名 稱	單 位	數 量	單 價	金 額	說 明
		DVD錄放影機(含燒錄)	臺	1	12,000	12,000	計畫經費。(訓練教育計畫-746-補助高中職發展課程與教學特色學校)
		活動式磁性玻璃白板	臺	6	13,000	78,000	教師研習中心補助高中職課程與教學領先計畫第2期程103年精進計畫經費。(訓練教育計畫-746-補助高中職發展課程與教學特色學校)
		實物投影機	臺	1	26,215	26,215	教師研習中心補助高中職課程與教學領先計畫第2期程103年精進計畫經費。(訓練教育計畫-746-補助高中職發展課程與教學特色學校)
		數位投影機組(含銀幕及安裝)	臺	2	54,500	109,000	教師研習中心補助高中職課程與教學領先計畫第2期程103年精進計畫經費。(訓練教育計畫-746-補助高中職發展課程與教學特色學校)
	購置固定資產					491,969	103.12.05府教工字第10343028200號
	購置機械及設備					216,000	

臺北市地方教育發展基金－臺北市立第一女子高級中學

補辦預算明細表

中華民國105年度

單位：新臺幣元

先行辦理 年 度	業務計畫 及用途別	項 目 名 稱	單 位	數 量	單 價	金 額	說 明
	購置交通及運輸設備	高畫質高亮度投影機	臺	1	88,000	88,000	教育部補助高中職適性學習社區教育資源均質化經費購置教學設備。
		數位錄影機(可投影數位攝影機)	臺	1	36,000	36,000	教育部補助高中職適性學習社區教育資源均質化經費購置教學設備。
		鑽床	臺	1	12,000	12,000	教育部補助高中職適性學習社區教育資源均質化經費購置教學設備。
		定址解碼擴充主機(含現有定址系統整合)	臺	1	80,000	80,000	教育部補助103年度大學入學考試英語聽力測驗考場學校設備經費。
		錄音迴圈器	臺	1	20,250	20,250	教育部補助高中職適性學習社區教育資源均質化經費購置教學設備。
		效果器	臺	1	19,000	19,000	教育部補助高中職適性學習社區教育資源均質化經費購置教學設備。
		可程式定址分區廣播主控系統主機(含現有傳輸線路控制主覽系統檢修擴充及改善)	套	1	93,500	93,500	教育部補助103年度大學入學考試英語聽力測驗考場學校設備經費。
		後級功率擴大機(500W以上)	臺	1	25,600	25,600	教育部補助103年度大學入學考試英語聽力測驗考場學校設備經費。
	購置什項設備					117,619	

臺北市地方教育發展基金－臺北市立第一女子高級中學

40501053-15

補辦預算明細表

中華民國105年度

單位：新臺幣元

先行辦理 年 度	業務計畫 及用途別	項 目 名 稱	單 位	數 量	單 價	金 額	說 明
104	建築及設備計畫 購置固定資產 購置機械及設備 購置什項設備	展示櫃(含玻璃門與軌道等)	式	1	70,700	70,700	教育部補助高中職適性學習社區教育資源均質化經費購置教學設備。
		電動投影螢幕	組	1	21,919	21,919	教育部補助高中職適性學習社區教育資源均質化經費購置教學設備。
		標準防雷擊及鼠害防護型主控機櫃	式	1	25,000	25,000	教育部補助103年度大學入學考試英語聽力測驗考場學校設備經費。
						211,000	104.04.13府授主事預字第10430458200號
						211,000	
		3D雙色印表機	臺	1	53,010	53,010	因教育部補助推動3D印表機應用普及和培育實施計畫經費26,505元，學校自籌26,505元，所需經費擬由本校高中教育計畫-315設備零件項下支應。
		3D印表機	臺	1	26,990	26,990	因教育部補助推動3D印表機應用普及和培育實施計畫經費13,495元，學校自籌13,495元，所需經費擬由本校高中教育計畫-315設備零件項下支應。
						80,000	
						131,000	

臺北市地方教育發展基金－臺北市立第一女子高級中學

補辦預算明細表

中華民國105年度

單位：新臺幣元

先行辦理 年 度	業務計畫 及用途別	項 目 名 稱	單 位	數 量	單 價	金 額	說 明
		討論桌(梯形桌)	張	10	11,000	110,000	教育局補助104年高級中等以下學校資賦優異班設備經費。(特殊教育計畫-充實特教班設備輔具及特教方案-74Y)
		書櫃	座	1	21,000	21,000	教育局補助104年高級中等以下學校資賦優異班設備經費。(特殊教育計畫-充實特教班設備輔具及特教方案-74Y)

備註：各管理機關(構)依預算法第 8 8 條規定補辦預算，應確係不及編入年度預算，且因經營環境發生重大變遷或正常業務(含執行中央補助款項目)之確實需要，並經主管機關核轉本府核准先行辦理者；不具急迫性之事項，仍應儘可能納入預算辦理。

主 要 表

臺北市地方教育發展基金－臺北市立第一女子高級中學

40501053-17

基金來源、用途及餘絀預計表

中華民國105年度

單位：新臺幣元

前年度決算數	科 目		本年度預算數	上年度預算數	比較增減（－）
	編 號	名 稱			
620,918,011	4	基金來源	476,713,306	467,113,093	9,600,213
932,714	43	勞務收入	1,328,200	10,352,100	-9,023,900
932,714	431	服務收入	1,328,200	10,352,100	-9,023,900
297,748	45	財產收入	445,346	189,735	255,611
45,350	451	財產處分收入	88,000	89,935	-1,935
3	454	利息收入			
252,395	45Y	其他財產收入	357,346	99,800	257,546
558,428,936	46	政府撥入收入	427,371,878	417,151,759	10,220,119
553,737,020	462	市庫撥款收入	416,077,478	402,444,079	13,633,399
4,691,916	46Y	政府其他撥入收入	11,294,400	14,707,680	-3,413,280
49,275,858	4S	教學收入	43,060,500	38,420,960	4,639,540
49,275,858	4S1	學雜費收入	43,060,500	38,420,960	4,639,540
11,982,755	4Y	其他收入	4,507,382	998,539	3,508,843
8,526,654	4YO	受贈收入	1,954,999	860,855	1,094,144
3,456,101	4YY	雜項收入	2,552,383	137,684	2,414,699
540,971,899	5	基金用途	507,554,025	500,545,461	7,008,564
431,923,267	52	高中及高職教育計畫	436,291,930	457,175,598	-20,883,668

臺北市地方教育發展基金－臺北市立第一女子高級中學

基金來源、用途及餘絀預計表

中華民國105年度

單位：新臺幣元

前年度決算數	科 目		本年度預算數	上年度預算數	比較增減（－）
	編 號	名 稱			
34,207,780	5L	一般行政管理計畫	34,158,416	35,221,023	-1,062,607
74,840,852	5M	建築及設備計畫	37,103,679	8,148,840	28,954,839
79,946,112	6	本期賸餘(短絀-)	-30,840,719	-33,432,368	2,591,649
165,187,415	71	期初基金餘額	211,701,159	159,825,507	51,875,652
245,133,527	73	期末基金餘額	180,860,440	126,393,139	54,467,301

臺北市地方教育發展基金－臺北市立第一女子高級中學

40501053-19

現金流量預計表

中華民國105年度

單位：新臺幣元

項 目		本年度預算數	說 明
編 號	名 稱		
81	業務活動之現金流量		
811	本期賸餘(短絀－)	-30,840,719	
813	業務活動之淨現金流入(流出－)	-30,840,719	
82	其他活動之現金流量		
82Z	其他活動之淨現金流入(流出－)		
83	現金及約當現金之淨增(淨減－)	-30,840,719	
84	期初現金及約當現金	161,564,755	
85	期末現金及約當現金	130,724,036	

註：本表係採現金及約當現金基礎，包括現金及自投資日起3個月內到期或清償之債權證券。

本 頁 空 白

附 屬 表

臺北市地方教育發展基金－臺北市立第一女子高級中學

40501053-21

基金來源－服務收入明細表

中華民國105年度

單位：新臺幣元

前年度決算數	上年度預算數	科 目		本 年 度 預 算 數				說 明
		編 號	名 稱	單 位	數 量	單 價	金 額	
932,714	10,352,100		合計				1,328,200	
932,714	10,352,100	431	服務收入				1,328,200	較上年度預算數10,352,100元，減少9,023,900元。
				年	1	150,000	150,000	常年泳訓費(收支對列)。
				年	1	520,000	520,000	教科書作業管理費(收支對列)。
				人、學期	157x1	700	109,900	暑期游泳訓練班：除免費生42人外，學生票157人每人700元(收支對列)。
				人、學期	151x1	800	120,800	暑期游泳訓練班：普通票151人每人800元。(收支對列)。
				人、次	263x2	500	263,000	教師公開甄選報名費(收支對列)。
				人	280	500	140,000	資優班甄選報名費，280人*500元=140,000元(收支對列)。
				人	35	700	24,500	體優生甄選報名費，35人*700元=24,500元(收支對列)。

臺北市地方教育發展基金－臺北市立第一女子高級中學

基金來源－財產處分收入明細表

中華民國105年度

單位：新臺幣元

前年度決算數	上年度預算數	科 目		本 年 度 預 算 數				說 明
		編 號	名 稱	單 位	數 量	單 價	金 額	
45,350	89,935		合計				88,000	
45,350	89,935	451	財產處分收入	年	1	88,000	88,000	較上年度預算數89,935元，減少1,935元。 財產報廢收入。

臺北市地方教育發展基金－臺北市立第一女子高級中學

40501053-23

基金來源－其他財產收入明細表

中華民國105年度

單位：新臺幣元

前年度決算數	上年度預算數	科 目		本 年 度 預 算 數				說 明
		編 號	名 稱	單 位	數 量	單 價	金 額	
252,395	99,800		合計				357,346	
252,395	99,800	45Y	其他財產收入				357,346	較上年度預算數99,800元，增加257,546元。
				年	1	30,000	30,000	收取郵局自動提款機放置房租及土地租金
				年	1	83,446	83,446	收取員工消費合作社房租及土地租金。房屋租金：25,696元*1年=25,696元。土地租金：57,750元*1年=57,750元。
				年	1	3,900	3,900	開放場地收入(收支對列)。
				年	1	240,000	240,000	教職員工停車收入(新增)。

臺北市地方教育發展基金－臺北市立第一女子高級中學

基金來源－市庫撥款收入明細表

中華民國105年度

單位：新臺幣元

前年度決算數	上年度預算數	科 目		本 年 度 預 算 數				說 明
		編 號	名 稱	單 位	數 量	單 價	金 額	
553,737,020	402,444,079		合計				416,077,478	
553,737,020	402,444,079	462	市庫撥款收入	年	1	416,077,478	416,077,478	較上年度預算數402,444,079元，增加13,633,399元。市府補助款。

臺北市地方教育發展基金－臺北市立第一女子高級中學

40501053-25

基金來源－政府其他撥入收入明細表

中華民國105年度

單位：新臺幣元

前年度決算數	上年度預算數	科 目		本 年 度 預 算 數				說 明
		編 號	名 稱	單 位	數 量	單 價	金 額	
4,691,916	14,707,680		合計				11,294,400	
4,691,916	14,707,680	46Y	政府其他撥入收入	人	1,810	6,240	11,294,400	較上年度預算數14,707,680元，減少3,413,280元。 教育部補助學生學費收入 104學年度第2學期高一學費收入 900人*0.4=360人。 104學年度第2學期高二學費收入 925人*0.4=370人。 105學年度第1學期高一學費收入 875人*0.4=350人。 105學年度第1學期高二學費收入 900人*0.4=360人。 105學年度第1學期高三學費收入 925人*0.4=370人。 合計共4,525人*0.4=1,810人。

臺北市地方教育發展基金－臺北市立第一女子高級中學

基金來源－學雜費收入明細表

中華民國105年度

單位：新臺幣元

前年度決算數	上年度預算數	科 目		本 年 度 預 算 數				說 明
		編 號	名 稱	單 位	數 量	單 價	金 額	
49,275,858	38,420,960		合計				43,060,500	
49,275,858	38,420,960	4S1	學雜費收入				43,060,500	較上年度預算數38,420,960元，增加4,639,540元。
				人、學期	900x1	1,820	1,638,000	104學年度第2學期雜費收入-高一。
				人、學期	1,295x1	2,060	2,667,700	104學年度第2學期雜費收入-自然組。
				人、學期	620x1	1,740	1,078,800	104學年度第2學期雜費收入-社會組。
				人、學期	875x1	1,820	1,592,500	105學年度第1學期雜費收入-高一。
				人、學期	1,235x1	2,060	2,544,100	105學年度第1學期雜費收入-自然組。
				人、學期	590x1	1,740	1,026,600	105學年度第1學期雜費收入-社會組。
				人、學期	2,061x1	6,240	12,860,640	104學年度第2學期學費收入。學生人數2,815人，其中高一360人，高二370人，公費生（包括低收入戶學生、身障學生等）24人免收學費。
				人、學期	1,570x1	6,240	9,796,800	105學年度第1學期學費收入，學生人數2,700人，其中高一350人，高二360人，高三370人，公費生（包括低收入戶學生、身障學生等）50人免收學費。
				人、學期	900x1	380	342,000	104學年度第2學期電腦耗材、周邊設備及相關教學軟體費收入(收支對列)。
				人、學期	875x1	380	332,500	105學年度第1學期電腦耗材、周邊設備及相關教學軟體費收入

臺北市地方教育發展基金－臺北市立第一女子高級中學

基金來源－受贈收入明細表

中華民國105年度

單位：新臺幣元

前年度決算數	上年度預算數	科 目		本 年 度 預 算 數				說 明
		編 號	名 稱	單 位	數 量	單 價	金 額	
8,526,654	860,855		合計				1,954,999	
8,526,654	860,855	4YO	受贈收入	年	1	1,954,999	1,954,999	較上年度預算數860,855元，增加1,094,144元。 其他準備金利息收入(核發學生清寒及績優獎助學金)(收支對列)。

臺北市地方教育發展基金－臺北市立第一女子高級中學

40501053-29

基金來源－雜項收入明細表

中華民國105年度

單位：新臺幣元

前年度決算數	上年度預算數	科 目		本 年 度 預 算 數				說 明
		編 號	名 稱	單 位	數 量	單 價	金 額	
3,456,101	137,684		合計				2,552,383	
3,456,101	137,684	4YY	雜項收入				2,552,383	較上年度預算數137,684元，增加2,414,699元。
				年	1	41,940	41,940	收取居住公有房舍使用費：98.46平方公尺*50元*0.44年代折扣=每月2,166元*12月=25,992元。60.4平方公尺*50元*0.44年代折扣=每月1,329元*12月=15,948元。(依府授秘一字第09480146500號函辦理) 以上合計41,940元。
				年	1	12,000	12,000	收取居住公有房舍房租津貼 600元*1人*12月=7,200元。400元*1人*12月=4,800元。 以上合計12,000元。
				次	90	100	9,000	工程圖說費。
				年	1	154	154	學生到離校刷卡簡訊費。
				次	300	70	21,000	數位學生證補辦費用。
				年	1	2,468,289	2,468,289	其他雜項收入。

臺北市地方教育發展基金－臺北市立第一女子高級中學

基金用途－高中及高職教育計畫明細表

中華民國105年度

單位：新臺幣元

前年度決算數	上年度預算數	科 目		本年度預算數				說 明
		編 號	名 稱	單位	數量	單價	金額	
431,923,267	457,175,598		合 計				436,291,930	
406,274,187	408,330,174	1	用人費用				402,920,171	
160,990,875	162,360,000	11	正式員額薪資				158,304,000	較上年度預算數162,360,000元，減少4,056,000元。
160,990,875	162,360,000	113	職員薪金	年	1	137,808,000	137,808,000	教師167人薪金(詳用人費用彙計表)。
				年	1	20,496,000	20,496,000	特教教師24人薪金(詳用人費用彙計表)。
10,138,444	10,704,000	12	聘僱及兼職人員薪資				10,308,000	較上年度預算數10,704,000元，減少396,000元。
10,138,444	10,704,000	124	兼職人員酬金	人、節	19x126	400	957,600	104學年度第2學期教師代課鐘點費，本校編制教師總人數169人，按9分之1計，編列19人，每人126節，總節數19人*126節=2,394節。
				人、節	19x18	400	547,200	105學年度第1學期教師代課鐘點費，本校編制教師總人數169人，按9分之1計，編列19人，每人72節，總節數19人*72節=1,368節。

臺北市地方教育發展基金－臺北市立第一女子高級中學

40501053-31

基金用途－高中及高職教育計畫明細表

中華民國105年度

單位：新臺幣元

前年度決算數	上年度預算數	科 目		本年度預算數				說 明
		編 號	名 稱	單 位	數 量	單 價	金 額	
				節、週、月	482x4x7	400	5,398,400	104學年度第2學期兼課鐘點費： 1.依課程標準規定每週課程總時數2,960節。2.現有教師依規定標準每週授課總時數2,478節。3.每週兼課總時數 2,960節－2,478節＝482節。
				節、週、月	482x4x4	400	3,084,800	105學年度第1學期兼課鐘點費： 1.依課程標準規定每週課程總時數2,960節。2.現有教師依規定標準每週授課總時數2,478節。3.每週兼課總時數 2,960節－2,478節＝482節。
				節	250	400	100,000	資優班教學教師鐘點費。(包括個別輔導、學科、心理諮商等項)
				節	550	400	220,000	資源班教學教師鐘點費(學科、輔導等項目)。
2,038,239	4,222,965	13	超時工作報酬				2,698,560	較上年度預算數4,222,965元，減少1,524,405元。
1,340,904	2,761,365	131	加班費				2,104,800	
				年	1	758,060	758,060	不休假出勤加班費。
				人、小時	36x35	185	233,100	教職員趕辦各項業務及參加各種

臺北市地方教育發展基金－臺北市立第一女子高級中學

基金用途－高中及高職教育計畫明細表

中華民國105年度

單位：新臺幣元

前年度決算數	上年度預算數	科 目		本年度預算數				說 明
		編 號	名 稱	單位	數量	單價	金額	
				人、小時	2x8	185	2,960	慶典及值星等加班費(收支對列)。
				人、小時	2x5	185	1,850	人文社會資優班工作人員加班費。
				人、小時	1x10	185	1,850	資優班教學工作人員加班費。
				年	1	265,230	265,230	資源班教學工作人員加班費。
				人、小時	4x5	185	3,700	不休假出勤加班費。
				人、小時	2x10	185	3,700	高中人權、法治、品德教育活動工作人員加班費。
				人、小時	10x3	185	5,550	暑期游泳訓練班工作人員加班費(收支對列)。
				人、小時	4x10	185	7,400	教師甄選工作人員加班費(收支對列)。
				人、小時	20x222	185	821,400	資優班甄選工作人員超時加班費(收支對列)。
142,800		132	值班費					課業輔導費工作人員加班費(收支對列)。
554,535	1,461,600	133	誤餐費	人次	3,122	80	249,760	教職員工因公外出洽辦公務或辦理活動等逾時誤餐費(收支對列)。
							593,760	

臺北市地方教育發展基金－臺北市立第一女子高級中學

40501053-33

基金用途－高中及高職教育計畫明細表

中華民國105年度

單位：新臺幣元

前年度決算數	上年度預算數	科目		本年度預算數				說明
		編號	名稱	單位	數量	單價	金額	
				人次	36	80	2,880	資源班教學工作人員逾時誤餐費。
				人次	90	80	7,200	資優班教學工作人員逾時誤餐費。
				人次	122	80	9,760	人文社會資優班工作人員逾時誤餐費。
				人次	100	80	8,000	高中冬夏令營(含童軍活動)工作人員逾時誤餐費。
				人次	400	80	32,000	教師甄選工作人員逾時誤餐費(收支對列)。
				人次	50	80	4,000	體優生甄選工作人員逾時誤餐費(收支對列)。
				人次	350	80	28,000	資優班甄選工作人員逾時誤餐費(收支對列)。
				人次	2,960	80	236,800	辦理高中工作圈各式研習及工作會議誤餐費。
				人次	192	80	15,360	線上教學影片計畫誤餐費(新增)。
39,365,393	38,229,920	15	獎金				36,145,240	較上年度預算數38,229,920元，減少2,084,680元。
18,684,555	17,934,920	151	考績獎金				16,357,240	
				年	1	13,417,440	13,417,440	依考績法規定核發之獎金。

臺北市地方教育發展基金－臺北市立第一女子高級中學

基金用途－高中及高職教育計畫明細表

中華民國105年度

單位：新臺幣元

前年度決算數	上年度預算數	科目		本年度預算數				說明
		編號	名稱	單位	數量	單價	金額	
20,680,838	20,295,000	152	年終獎金	年	1	2,939,800	2,939,800	依考績法規定核發之獎金。
							19,788,000	
				年	1	17,226,000	17,226,000	依規定於年節加發之獎金。
				年	1	2,562,000	2,562,000	依規定於年節加發之獎金。
165,903,777	170,086,911	16	退休及卹償金				172,979,133	較上年度預算數170,086,911元，增加2,892,222元。
165,903,777	170,086,911	161	職員退休及離職金				170,016,233	
				年	1	12,057,552	12,057,552	提撥退撫基金。
				年	1	1,823,328	1,823,328	提撥退撫基金。
				年	1	155,702,400	155,702,400	教職員退休金。(領月退休金：392人*33,100元*12月=155,702,400元)。
				年	1	432,953	432,953	退休人員年終慰問金。
		162	工員退休及離職金				2,962,900	
				年	1	2,962,900	2,962,900	依規定提撥勞工退休準備金不足之差額(新增)。
27,837,459	22,726,378	18	福利費				22,485,238	較上年度預算數22,726,378元，減少241,140元。
18,126,456	14,403,108	181	分擔員工保險費				14,357,208	
				年	1	12,488,700	12,488,700	分擔公保、勞保、健保費。
				年	1	1,868,508	1,868,508	分擔公保、勞保、健保費。

臺北市地方教育發展基金－臺北市立第一女子高級中學

40501053-35

基金用途－高中及高職教育計畫明細表

中華民國105年度

單位：新臺幣元

前年度決算數	上年度預算數	科目		本年度預算數				說明
		編號	名稱	單位	數量	單價	金額	
268,542	621,000	183	傷病醫藥費	人	27	16,000	432,000	教職員健康檢查費。
				人	54	3,500	189,000	教職員健康檢查費。
1,852,277	2,057,580	187	員工通勤交通費	人、月、段	100x10x2	630	1,260,000	教師上下班交通費。
				人、月、段	7x12x2	630	105,840	軍訓教官上下班交通費。
				人、月、段	60x10x1	630	378,000	教師上下班交通費。
				人、月、段	2x12x1	630	15,120	軍訓教官上下班交通費。
				人、月、段	11x10x1	630	69,300	特殊教育教師上下班交通費。
				人、月、段	13x10x2	630	163,800	特殊教育教師上下班交通費。
7,590,184	5,644,690	18Y	其他福利費	年	1	384,000	384,000	休假旅遊補助費。
				年	1	16,000	16,000	休假旅遊補助費。
				學期	2	536,500	1,073,000	退休人員子女教育補助費。
				人、年	1x1	6,000	6,000	教職員遺族三節慰問金。
				人、年	310x1	6,000	1,860,000	退休人員(含工員)三節慰問金。
				學期	2	850,000	1,700,000	子女教育補助費。
				年	1	121,720	121,720	結婚補助。(30,430元*2月*2人)
				年	1	354,250	354,250	喪葬補助。(35,425元*5月*2人)
17,316,731	35,681,294	2	服務費用				23,156,660	

臺北市地方教育發展基金－臺北市立第一女子高級中學

基金用途－高中及高職教育計畫明細表

中華民國105年度

單位：新臺幣元

前年度決算數	上年度預算數	科 目		本年度預算數				說 明
		編 號	名 稱	單位	數量	單價	金額	
6,259,553	6,538,329	21	水電費				5,763,641	較上年度預算數6,538,329元，減少774,688元。
4,887,289	5,340,329	212	工作場所電費				4,540,111	
				年	1	445,131	445,131	教學用電費(收支對列)。
				年	1	3,161,080	3,161,080	班級電費。
				年	1	40,000	40,000	員工停車場電費(新增)。
				年	1	10,000	10,000	暑期游泳訓練班室內游泳池電費(收支對列)。
				年	1	3,900	3,900	開放場地電費(收支對列)。
				年	1	830,000	830,000	課業輔導費電費(收支對列)。
				年	1	50,000	50,000	常年泳訓班電費(收支對列)。
461,017	478,000	214	工作場所水費				517,930	
				年	1	451,430	451,430	水費。
				年	1	45,000	45,000	暑期游泳訓練班室內游泳池水費(收支對列)。
				年	1	21,500	21,500	常年泳訓班水費(收支對列)。
911,247	720,000	217	氣體費				705,600	
				年	1	705,600	705,600	瓦斯燃料費。
274,998	751,000	22	郵電費				279,900	較上年度預算數751,000元，減少471,100元。
46,403	201,000	221	郵費				54,900	

臺北市地方教育發展基金－臺北市立第一女子高級中學

40501053-37

基金用途－高中及高職教育計畫明細表

中華民國105年度

單位：新臺幣元

前年度決算數	上年度預算數	科 目		本年度預算數				說 明
		編 號	名 稱	單位	數量	單價	金額	
				學期	2	21,950	43,900	寄發學生調查表成績單及其他郵件等郵資(收支對列)。
				學期	2	1,500	3,000	資源班教學郵寄各項資料等郵資。
				學期	2	1,500	3,000	人文社會資優班郵寄各項資料等郵資。
				學期	2	2,500	5,000	資優班教學郵寄各項資料等郵資。
228,595	450,000	222	電話費				225,000	
				學期	2	112,500	225,000	電信通訊費(收支對列)。
	100,000	224	數據通訊費					
378,469	950,700	23	旅運費				428,800	較上年度預算數950,700元，減少521,900元。
							279,000	
197,891	496,000	231	國內旅費				279,000	
				天	180	1,550	279,000	各項教學活動之差旅費(收支對列)。
							100,000	
77,780	344,000	236	貨物運費				100,000	
				學期	2	50,000	100,000	參加打靶、行軍、樂儀隊、科展、美展等各項活動及其他零星物品之搬運費(收支對列)。
102,798	110,700	23Y	其他旅運費				49,800	

臺北市地方教育發展基金－臺北市立第一女子高級中學

基金用途－高中及高職教育計畫明細表

中華民國105年度

單位：新臺幣元

前年度決算數	上年度預算數	科 目		本年度預算數				說 明
		編 號	名 稱	單位	數量	單價	金額	
				人次	1,000	30	30,000	教職員工因公外出洽辦公務或辦理活動等所需車票費(收支對列)。
1,066,992	2,950,000	24	印刷裝訂與廣告費	人次	660	30	19,800	特殊班校外活動所需車票費。
							1,370,000	較上年度預算數2,950,000元，減少1,580,000元。
1,066,992	2,950,000	241	印刷及裝訂費	臺、月、張	10x12x4,800	0.7	403,200	影印機使用費(收支對列)。
				學期	2	218,400	436,800	印製各項教學報表表冊、借書証、獎狀及其他印刷等(收支對列)。
				年	1	90,000	90,000	印製輔導刊物。
				學期	2	22,500	45,000	資優班專研資料等製作所需印刷費。
				學期	2	10,000	20,000	人文社會資優班教學資料製作打字、印刷等。
				學期	2	5,000	10,000	資源班教學資料製作所需打字、印刷等費用。
				年	1	120,000	120,000	課業輔導費教學資料等印刷費(收支對列)。
				式	2,400	100	240,000	辦理高中工作圈課程領導工作組及課程諮詢輔導組講義資料、印

臺北市地方教育發展基金－臺北市立第一女子高級中學

40501053-39

基金用途－高中及高職教育計畫明細表

中華民國105年度

單位：新臺幣元

前年度決算數	上年度預算數	科目		本年度預算數				說明
		編號	名稱	單位	數量	單價	金額	
2,490,514	2,790,340	25	修理保養及保固費	年	1	5,000	5,000	刷用紙及工作坊研習手冊印刷經費。
993,211	800,000	252	一般房屋修護費	年	1	800,000	800,000	線上教學影片計畫拍攝影片所需之印刷費(新增)。
632,236	865,340	255	機械及設備修護費	年	1	500,000	500,000	較上年度預算數2,790,340元，增加97,460元。
				年	1	80,400	80,400	教室門窗，教室地面，走廊地面，教室牆壁，天花板粉刷、廁所修護、公用房舍及其他建物等修護(收支對列)。
				年	1	115,400	115,400	教學器材之保養整修(收支對列)。
				年	1	12,000	12,000	電腦設備維護及管理費(電腦專案計畫)。
				學期	2	125,000	250,000	員工停車場機械式停車設備維護費(新增)。
								暑期游泳訓練班場地維護費(收支對列)。
								學生電腦課程用維護費(收支對列)。

臺北市地方教育發展基金－臺北市立第一女子高級中學

基金用途－高中及高職教育計畫明細表

中華民國105年度

單位：新臺幣元

前年度決算數	上年度預算數	科 目		本年度預算數				說 明
		編 號	名 稱	單位	數量	單價	金額	
865,067	1,125,000	257	什項設備修護費	年	1	5,000	5,000	常年泳訓班設備維護費(收支對列)。
							1,125,000	
				年	1	1,100,000	1,100,000	教學器材之保養整修(收支對列)。
				年	1	25,000	25,000	高中社團活動各課程器材維修費。
51,249	67,319	26	保險費				67,319	較上年度預算數67,319元，無增減。
51,249	67,319	26Y	其他保險費				67,319	
				年	1	52,999	52,999	3級古蹟光復樓火災及地震險(依96.10.22文化二字第09630315600號函辦理)(收支對列)。
				式	1	2,000	2,000	高中冬夏令營活動保險費。
				人	308	40	12,320	暑期游泳訓練班保險費(收支對列)。
1,680,095	1,963,008	27	一般服務費				1,790,510	較上年度預算數1,963,008元，減少172,498元。
68,730	410,880	276	佣金、匯費、經理費及手續費				81,072	
				人、學期	2,252x2	18	81,072	委託超商代收學雜費手續費。
758,000	759,140	279	外包費				759,140	

臺北市地方教育發展基金－臺北市立第一女子高級中學

40501053-41

基金用途－高中及高職教育計畫明細表

中華民國105年度

單位：新臺幣元

前年度決算數	上年度預算數	科 目		本年度預算數				說 明	
		編 號	名 稱	單位	數量	單價	金額		
583,148	498,958	27D	計時與計件人員酬金	人、月	2x10	37,957	759,140	游泳池救生員外包費。	
								568,298	
				年	1	72,000	72,000	員工停車場清潔費(新增)。	
				人、年	2x1	7,210	14,420	暑期游泳訓練班臨僱技術員工作獎金(收支對列)。	
				人、月	2x2	3,694	14,776	暑期游泳訓練班臨僱技術員之勞保費、健保費3,694元(收支對列)。	
				人、月	2x2	28,840	115,360	暑期游泳訓練班臨僱技術員薪津(收支對列)。	
				人、月	2x2	1,818	7,272	暑期游泳訓練班臨僱技術員退休金(收支對列)。	
				小時	90	133	11,970	暑期游泳訓練班工讀生薪津(1人*9期*5天*2小時)(收支對列)。	
				小時	500	133	66,500	常年泳訓班工讀生薪津(收支對列)。	
270,217	294,030	27F	體育活動費	小時	2,000	133	266,000	辦理高中工作圈協助辦理研習之臨時人力(限工讀生)，每小時133元，一日以8小時為限。	
								382,000	
				人、年	167x1	2,000	334,000	文康活動費，本校編列教師167人，每人編列2,000元。	

臺北市地方教育發展基金－臺北市立第一女子高級中學

基金用途－高中及高職教育計畫明細表

中華民國105年度

單位：新臺幣元

前年度決算數	上年度預算數	科 目		本年度預算數				說 明
		編 號	名 稱	單位	數量	單價	金額	
5,114,861	19,670,598	28	專業服務費	人、年	24x1	2,000	48,000	文康活動費，本校編列特教教師24人，每人編列2,000元。
4,672,062	11,078,700	285	講課鐘點、稿費、出席審查及查詢費				10,568,690	較上年度預算數19,670,598元，減少9,101,908元。
				節	4	1,600	6,400	防護團常年訓練講座鐘點費(收支對列)。
				節	4	800	3,200	資訊研習內聘鐘點費(收支對列)。
				節	4	1,600	6,400	資訊研習外聘鐘點費(收支對列)。
				節	20	1,600	32,000	個案輔導諮詢諮商外聘指導費。
				節	36	1,600	57,600	分組活動外聘鐘點費。
				節	61	800	48,800	個案輔導諮詢諮商內聘鐘點費。
				節	70	1,600	112,000	資優班教學外聘專家學者鐘點費。
				節	30	1,600	48,000	資源班教學外聘專家學者鐘點費。
				節	100	800	80,000	資優班教學內聘相關專業人員鐘點費。
				班、月	1x12	600	7,200	資源班教學教材編輯費。

臺北市地方教育發展基金－臺北市立第一女子高級中學

40501053-43

基金用途－高中及高職教育計畫明細表

中華民國105年度

單位：新臺幣元

前年度決算數	上年度預算數	科 目		本年度預算數				說 明
		編 號	名 稱	單位	數量	單價	金額	
				節	50	800	40,000	資源班教學內聘相關專業人員鐘點費。
				班、月	6x12	600	43,200	資優班教學教材編輯費。
				班、月	3x12	600	21,600	人文社會資優班教學教材編輯費。
				人、月	1x12	700	8,400	資源班教學召集人輔導費。
				節	3	1,600	4,800	性別平等教育宣導活動外聘教授鐘點費。
				節	8	800	6,400	高中冬夏令營內聘教授鐘點費。
				節	6	1,600	9,600	高中冬夏令營外聘教授鐘點費。
				節	12	400	4,800	高中冬夏令營助教鐘點費。
				節	4	1,600	6,400	高中人權、法治、品德教育活動外聘講座鐘點費。
				節	26	1,600	41,600	教師專業成長外聘講師鐘點費。
				節	6	800	4,800	教師專業成長內聘講師鐘點費。
				節	90	500	45,000	暑期游泳訓練班教練指導鐘點費(每班聘請1位，9期每班10節)(收支對列)。
				節	10,700	550	5,885,000	課業輔導費鐘點費(收支對列)。
				節	210	550	115,500	重修學分鐘點費(收支對列)。
				節	10	700	7,000	常年泳訓班鐘點費(收支對列)。

臺北市地方教育發展基金－臺北市立第一女子高級中學

基金用途－高中及高職教育計畫明細表

中華民國105年度

單位：新臺幣元

前年度決算數	上年度預算數	科 目		本年度預算數				說 明
		編 號	名 稱	單位	數量	單價	金額	
				節	100	1,600	160,000	辦理高中工作圈研習講座鐘點費。
				節	600	1,200	720,000	辦理高中工作圈研習講座鐘點費。
				人次	700	2,000	1,400,000	辦理高中工作圈專家學者出席、諮詢費。
				小時	160	400	64,000	辦理高中工作圈指派人才庫教師參加增能成果發表會之代課鐘點費。
				件	180	810	145,800	辦理高中工作圈校本課程書面審查費。
				千字	430	1,020	438,600	辦理高中工作圈各式研習成果報告書撰稿費。
				人次	8	2,000	16,000	線上教學影片計畫專家學者出席費(新增)。
				支	94	810	76,140	線上教學影片計畫影片製作審查費(新增)。
				支	94	3,000	282,000	線上教學影片計畫測驗命題費(新增)。
168,648	213,648	287	委託檢驗(定)試驗認證費				72,600	
				年	1	60,000	60,000	建物消防安全檢測費。(收支對

臺北市地方教育發展基金－臺北市立第一女子高級中學

40501053-45

基金用途－高中及高職教育計畫明細表

中華民國105年度

單位：新臺幣元

前年度決算數	上年度預算數	科 目		本年度預算數				說 明
		編 號	名 稱	單位	數量	單價	金額	
				年	1	12,600	12,600	列) 員工停車場機械式停車設備檢驗費(新增)。
217,930	7,135,650	289	試務甄選費				326,950	
				年	1	225,450	225,450	教師甄選試務費用(收支對列)。
				年	1	87,000	87,000	資優班甄選試務費(收支對列)。
				年	1	14,500	14,500	體優生甄選試務費(收支對列)。
	192,600	28A	電子計算機軟體服務費					
56,221	1,050,000	28Y	其他				220,900	
				支	94	1,350	126,900	線上教學影片計畫錄製影片費(新增)。
				支	94	1,000	94,000	線上教學影片計畫影片後製作費用(新增)。
5,371,920	9,419,755	3	材料及用品費				6,306,100	
2,380,158	5,037,990	31	使用材料費				3,018,000	較上年度預算數5,037,990元，減少2,019,990元。
2,380,158	5,037,990	315	設備零件				3,018,000	
				學期	2	125,000	250,000	其他用具之購置(收支對列)。
				學期	2	100,000	200,000	教學上所需事務用具購置(收支對列)。

臺北市地方教育發展基金－臺北市立第一女子高級中學

基金用途－高中及高職教育計畫明細表

中華民國105年度

單位：新臺幣元

前年度決算數	上年度預算數	科 目		本年度預算數				說 明
		編 號	名 稱	單位	數量	單價	金額	
				學期	2	70,000	140,000	音樂運動等所需康樂用具(收支對列)。
				學期	2	55,000	110,000	家事烹飪所需炊事餐飲用具之購置(收支對列)。
				臺	402	500	201,000	電腦耗材402臺(電腦專案計畫)。
				個	2	3,200	6,400	羅盤傾斜儀2個-地理專研教學用(班級設備費移列)(新增)。
				套	2	5,250	10,500	機器人開放原始碼單晶片學習套件2套 -資訊專研教學用(班級設備費移列)(新增)。
				組	10	4,500	45,000	長槍櫃10組 -國防教育教學用(班級設備費移列)(新增)。
				把	16	6,000	96,000	T91教學用槍16把 -國防教育教學用(班級設備費移列)(新增)。
				把	60	550	33,000	槍架60把 -國防教育教學用(班級設備費移列)(新增)。
				個	12	1,500	18,000	碼錶12個 -生物教學用(班級設備費移列)(新增)。
				個	5	3,500	17,500	坐姿體前彎器5個 -體育教學用(班級設備費移列)(新增)。
				雙	15	1,000	15,000	蛙鞋15雙 -體育教學用(班級設備

臺北市地方教育發展基金－臺北市立第一女子高級中學

40501053-47

基金用途－高中及高職教育計畫明細表

中華民國105年度

單位：新臺幣元

前年度決算數	上年度預算數	科 目		本年度預算數				說 明
		編 號	名 稱	單位	數量	單價	金額	
				件	15	1,000	15,000	費移列)(新增)。
				個	5	1,500	7,500	救生衣15件 -體育教學用(班級設備費移列)(新增)。
				個	2	5,000	10,000	碼錶5個 -體育教學用(班級設備費移列)(新增)。
				臺	3	3,500	10,500	衝浪板2個 -體育教學用(班級設備移列)(新增)。
				支	2	1,100	2,200	擴音器3臺-體育教學用(班級設備移列)(新增)。
				座	2	2,500	5,000	雷射無線翻頁器2支 -公民專研教學用(班級設備移列)(新增)。
				座	1	4,700	4,700	放置圖書用鐵櫃(玻璃拉門含底座、H88*W118*D40)2座 -生物專研教學用(班級設備移列)(新增)。
				座	1	4,700	4,700	放置圖書用鐵櫃(玻璃拉門含底座、H176*W88*D40)1座 -生物專研教學用(班級設備移列)(新增)。
				塊	10	750	7,500	高級磁性白板(45*60cm)10塊 -公民專研教學用(班級設備移列)(新增)。

臺北市地方教育發展基金－臺北市立第一女子高級中學

基金用途－高中及高職教育計畫明細表

中華民國105年度

單位：新臺幣元

前年度決算數	上年度預算數	科 目		本年度預算數				說 明
		編 號	名 稱	單位	數量	單價	金額	
				臺	1	5,500	5,500	裁紙機(A3圓盤式)1臺 -國文教學用(班級設備費移列)(新增)。
				學期	2	212,250	424,500	學生電腦課程用耗材及零組件等(收支對列)。
				年	1	1,323,000	1,323,000	課業輔導費教學所需用具購置(收支對列)。
				式	1	60,200	60,200	辦理高中工作圈為執行計畫購置之使用年限未及兩年或金額未達1萬元之消耗及非消耗品。
2,991,762	4,381,765	32	用品消耗				3,288,100	較上年度預算數4,381,765元，減少1,093,665元。
278,520	959,830	321	辦公(事務)用品				402,830	
				學期	2	150,000	300,000	一般教學用文具紙張等(收支對列)。
				學期	2	3,015	6,030	人文社會資優班資料製作文具紙張。
				學期	2	3,000	6,000	資優班教學資料製作所需文具紙張。
				年	1	800	800	性別平等教育宣導活動所需文具紙張等。
				式	6	15,000	90,000	辦理高中工作圈為執行計畫購置文具用品、紙張、資料夾等。

臺北市地方教育發展基金－臺北市立第一女子高級中學

40501053-49

基金用途－高中及高職教育計畫明細表

中華民國105年度

單位：新臺幣元

前年度決算數	上年度預算數	科 目		本年度預算數				說 明
		編 號	名 稱	單位	數量	單價	金額	
353,078	420,000	322	報章什誌	學期	2	125,000	340,000	報章、雜誌之訂閱(收支對列)。 辦理高中工作圈分組主辦學校購買相關書籍及蒐集資料費用。
				式	6	15,000	90,000	
91,500	80,000	323	農業與園藝用品及環境美化費	年	1	80,000	80,000	校園美化費用(收支對列)。
266,498	300,000	324	化學藥劑與實驗用品	學期	2	150,000	300,000	物理、生物、化學實驗等材料(收支對列)。
136,400	140,000	325	服裝	學期	2	70,000	140,000	體育、社團等教學活動用服裝(收支對列)。
52,559	45,000	328	醫療用品(非醫療院所使用)	學期	2	22,500	45,000	保健醫療用品之購置(收支對列)。
1,813,207	2,436,935	32Y	其他	年	1	51,200	1,980,270	適性評量測驗提本、答案卡、計分讀卡與說明資料等。
				班、月	74x10	350	259,000	專用垃圾袋(收支對列)。

臺北市地方教育發展基金－臺北市立第一女子高級中學

基金用途－高中及高職教育計畫明細表

中華民國105年度

單位：新臺幣元

前年度決算數	上年度預算數	科 目		本年度預算數				說 明
		編 號	名 稱	單位	數量	單價	金額	
				學期	2	60,000	120,000	衛生器材(收支對列)。
				學期	2	450,000	900,000	教學材料(體育、音樂及家事材料及學生學籍資料建檔等)費用(收支對列)。
				學期	2	12,105	24,210	資優班學生各種專題研究耗材。
				學期	2	2,325	4,650	人文社會資優班教學材料等雜支。
				學期	2	5,000	10,000	人文社會資優班各項專題研究耗材。
				學期	2	7,805	15,610	資優班教學材料等雜支。
				學期	2	1,500	3,000	資源班教學教學材料等雜支。
				年	1	70,000	70,000	運動會場地佈置等雜支。
				年	1	25,000	25,000	高中社團活動各課程所需材料、場地佈置、茶水等雜支。
				次	1	4,100	4,100	高中冬夏令營佈置場地、茶水等雜支。
				式	1	3,600	3,600	辦理教師專業成長教材及茶水等雜支。
				班	9	230	2,070	暑期游泳訓練班消毒劑(收支對列)。
				年	1	10,000	10,000	暑期游泳訓練班教學器材費(收支對列)。

臺北市地方教育發展基金－臺北市立第一女子高級中學

40501053-51

基金用途－高中及高職教育計畫明細表

中華民國105年度

單位：新臺幣元

前年度決算數	上年度預算數	科 目		本年度預算數				說 明
		編 號	名 稱	單位	數量	單價	金額	
				年	1	3,000	3,000	暑期游泳訓練班教學環境佈置費(收支對列)。
				年	1	5,000	5,000	暑期游泳訓練班教學材料雜支等(收支對列)。
				年	1	17,600	17,600	資優班甄選材料、雜支等(收支對列)。
				年	1	6,000	6,000	體優生甄選材料、雜支等(收支對列)。
				年	1	320,000	320,000	教科書作業管理費支援學生參加各項教學材料等雜支(收支對列)。
				年	1	85,960	85,960	課業輔導費教學材料等雜支(收支對列)。
				式	1	28,600	28,600	辦理高中工作圈為執行計畫所需茶水、雜支等費用。
				年	1	11,670	11,670	線上教學影片計畫茶水、文具等費用(新增)。
134,600	600,000	4	租金、償債與利息				100,000	
30,800		44	交通及運輸設備租金					
30,800		442	車租					
103,800	600,000	45	什項設備租金				100,000	較上年度預算數600,000元，減少500,000元。

臺北市地方教育發展基金－臺北市立第一女子高級中學

基金用途－高中及高職教育計畫明細表

中華民國105年度

單位：新臺幣元

前年度決算數	上年度預算數	科 目		本年度預算數				說 明
		編 號	名 稱	單位	數量	單價	金額	
103,800	600,000	451	什項設備租金	學期	2	50,000	100,000	飲水機租金(收支對列)。
							100,000	
8,105		6	稅捐及規費(強制費)					
3,790		61	土地稅					
3,790		612	一般土地地價稅					
285		63	房屋稅					
285		631	一般房屋稅					
4,030		66	規費					
4,030		661	行政規費與強制費					
1,123,242	2,121,755	7	會費、捐助、補助、分攤、 照護、救濟與交流活動 費				2,715,899	
589,742	1,183,755	72	捐助、補助與獎助				2,275,899	較上年度預算數1,183,755元，增加1,092,144元。
589,742	1,183,755	726	獎助學員生給與	小時	1,300	133	172,900	學生工讀金(收支對列)。
				班、學期	74x2	1,000	148,000	優秀學生獎學金。
				年	1	1,954,999	1,954,999	學生清寒及優秀獎助學金(收支對列)。
533,500	938,000	74	補貼(償)、獎勵、慰問、 照護與救濟				440,000	較上年度預算數938,000元，減少498,000元。

臺北市地方教育發展基金－臺北市立第一女子高級中學

40501053-53

基金用途－高中及高職教育計畫明細表

中華民國105年度

單位：新臺幣元

前年度決算數	上年度預算數	科 目		本年度預算數				說 明
		編 號	名 稱	單位	數量	單價	金額	
10,000		747	慰問金、照護及濟助金					
523,500	938,000	74Y	其他	人、日	40x200	55	440,000	清寒學生餐費補助。
1,694,482	1,022,620	9	其他				1,093,100	
1,694,482	1,022,620	91	其他支出				1,093,100	較上年度預算數1,022,620元，增加70,480元。
1,694,482	1,022,620	91Y	其他	人、學期	2,815x2	50	281,500	班級自治費(新增)。
				學期	2	150,000	300,000	外聘社團指導教練指導費(收支對列)。
				學期	2	100,000	200,000	參加比賽優勝獎品、校外比賽報名費、誤餐費、旅費及實彈射擊教學所需其他教學活動等雜支(收支對列)。
				年	1	32,200	32,200	運動會各項競賽優勝獎牌、獎品等。
				年	1	4,400	4,400	性別平等教育宣導活動所需獎品等。
				人、小時	6x2	425	5,100	高中冬夏令營輔導人員指導費。
				批	1	9,900	9,900	高中人權、法治、品德教育活動獎勵會考優異者獎品。

臺北市地方教育發展基金－臺北市立第一女子高級中學

基金用途－高中及高職教育計畫明細表

中華民國105年度

單位：新臺幣元

前年度決算數	上年度預算數	科 目		本年度預算數				說 明
		編 號	名 稱	單 位	數 量	單 價	金 額	
				年	1	200,000	200,000	教科書作業管理費支援學生參加各項教學活動等雜支(收支對列)。 辦理高中工作圈研習場地布置及清潔費。
				天	10	6,000	60,000	

臺北市地方教育發展基金－臺北市立第一女子高級中學

40501053-55

基金用途－一般行政管理計畫明細表

中華民國105年度

單位：新臺幣元

前年度決算數	上年度預算數	科 目		本年度預算數				說 明
		編 號	名 稱	單 位	數 量	單 價	金 額	
34,207,780	35,221,023		合 計				34,158,416	
32,627,794	33,445,508	1	用人費用				32,325,196	
21,748,258	21,648,000	11	正式員額薪資				20,928,000	較上年度預算數21,648,000元，減少720,000元。
18,138,957	18,012,000	113	職員薪金	年	1	18,012,000	18,012,000	職員29人薪金(詳用人費用彙計表)。
3,609,301	3,636,000	114	工員工資	年	1	2,916,000	2,916,000	工員8人工資(詳用人費用彙計表)。
802,936	973,030	13	超時工作報酬				941,030	較上年度預算數973,030元，減少32,000元。
802,936	973,030	131	加班費	年	1	885,530	885,530	不休假出勤加班費。
				人、小時	5x60	185	55,500	趕辦業務工作人員逾時加班費。(統籌業務費)
5,622,535	5,888,710	15	獎金				5,678,710	較上年度預算數5,888,710元，減少210,000元。
2,899,102	3,182,710	151	考績獎金	年	1	3,062,710	3,062,710	依考績法規定核發之獎金。
2,723,433	2,706,000	152	年終獎金				2,616,000	

臺北市地方教育發展基金－臺北市立第一女子高級中學

基金用途－一般行政管理計畫明細表

中華民國105年度

單位：新臺幣元

前年度決算數	上年度預算數	科 目		本年度預算數				說 明
		編 號	名 稱	單位	數量	單價	金額	
2,916,218	1,765,512	16	退休及卹償金	年	1	2,616,000	2,616,000	依規定於年節加發之獎金。
							1,729,512	較上年度預算數1,765,512元，減少36,000元。
1,345,198	1,583,712	161	職員退休及離職金				1,583,712	
				年	1	1,583,712	1,583,712	提撥退撫基金。
1,571,020	181,800	162	工員退休及離職金				145,800	
				年	1	145,800	145,800	提撥勞工退休準備金。
1,537,847	3,170,256	18	福利費				3,047,944	較上年度預算數3,170,256元，減少122,312元。
573,450	2,017,056	181	分擔員工保險費				1,972,104	
				年	1	1,972,104	1,972,104	分擔公保、勞保、健保費。
391,667	529,200	187	員工通勤交通費				483,840	
				人、月、段	10x12x1	630	75,600	職員暨技工、工友上下班交通費。
				人、月、段	27x12x2	630	408,240	職員暨技工、工友上下班交通費。
572,730	624,000	18Y	其他福利費				592,000	
				年	1	592,000	592,000	休假旅遊補助費。
1,150,258	1,107,415	2	服務費用				1,172,800	
12,000	12,505	22	郵電費				10,800	較上年度預算數12,505元，減少1,705元。

臺北市地方教育發展基金－臺北市立第一女子高級中學

40501053-57

基金用途－一般行政管理計畫明細表

中華民國105年度

單位：新臺幣元

前年度決算數	上年度預算數	科 目		本年度預算數				說 明
		編 號	名 稱	單位	數量	單價	金額	
12,000	12,505	222	電話費	年	1	10,800	10,800	校園安全保全專線電話費。
394,858	407,190	27	一般服務費				474,000	較上年度預算數407,190元，增加66,810元。
352,900	360,000	279	外包費	人、年	10x1	40,000	400,000	消化超額職工(技工、工友)業務外包費。(依95.5.18日北市教人字第09533725200號函辦理)
							400,000	40,000元x10人=400,000元。
41,958	47,190	27F	體育活動費	人、年	37x1	2,000	74,000	文康活動費，本校編列職員29人，工員8人，合計37人，每人編列2,000元。
563,400	507,720	28	專業服務費				508,000	較上年度預算數507,720元，增加280元。
563,400	507,720	28Y	其他	月	12	19,000	228,000	校園安全機械定點保全服務費。
				年	1	280,000	280,000	校園安全機動巡邏費。
180,000	180,000	29	公共關係費				180,000	較上年度預算數180,000元，無增減。
180,000	180,000	291	公共關係費				180,000	

臺北市地方教育發展基金－臺北市立第一女子高級中學

基金用途－一般行政管理計畫明細表

中華民國105年度

單位：新臺幣元

前年度決算數	上年度預算數	科 目		本年度預算數				說 明
		編 號	名 稱	單 位	數 量	單 價	金 額	
				月	12	15,000	180,000	校長特別費。
429,728	668,100	3	材料及用品費				660,420	
429,728	668,100	32	用品消耗				660,420	較上年度預算數668,100元，減少7,680元。
429,728	668,100	321	辦公(事務)用品	年	1	660,420	660,420	統籌業務費計算如下：普通班64班、特教班10班，1,290元*15班*12月=232,200元。810元*15班*12月=145,800元。640元*44班*12月=337,920元。以上合計715,920元，除依實際需求移列加班費55,500元外，其餘如列數。

臺北市地方教育發展基金－臺北市立第一女子高級中學

40501053-59

基金用途－建築及設備計畫明細表

中華民國105年度

單位：新臺幣元

前年度決算數	上年度預算數	科 目		本年度預算數				說 明
		編 號	名 稱	單位	數量	單價	金額	
74,840,852	8,148,840		合計				37,103,679	
74,840,852	8,148,840	5	購建固定資產、無形資產及非理財目的之長期投資				37,103,679	
68,922,627	4,116,010	51	購置固定資產				3,651,200	
60,004,028			專案計畫					
60,004,028			繼續性計畫					
60,004,028			(一)資源大樓-學珠樓新建工程					
60,004,028		513	擴充改良房屋建築及設備					
8,918,599	4,116,010		一般建築及設備計畫				3,651,200	新增。
571,038	613,900		班級設備				496,500	
135,550	112,000	514	購置機械及設備				72,000	
				臺	1	15,000	15,000	汰舊換新專業碼表印表機1臺-體育教學用。
				臺	1	12,000	12,000	新購電動釘書機1臺-國文科編纂教學講義用。

臺北市地方教育發展基金－臺北市立第一女子高級中學

基金用途－建築及設備計畫明細表

中華民國105年度

單位：新臺幣元

前年度決算數	上年度預算數	科 目		本年度預算數				說 明	
		編 號	名 稱	單位	數量	單價	金額		
435,488	501,900	516	購置什項設備	臺	1	15,000	15,000	汰舊換新砂盤砂帶機(6吋砂帶，砂盤直徑9吋)1臺-生活科技教學用。	
				臺	1	30,000	30,000	汰舊換新小型車床(馬力3/4Hp，附車刀一組、四爪夾頭、鑽頭夾)1臺-生活科技教學用。	
							424,500		
				臺	3	18,000	54,000	汰舊換新冷氣機(窗型，2噸，含安裝)3臺-至善樓214生物準備室、生物實驗室及光復樓會議室。	
				臺	3	23,000	69,000	汰舊換新冷氣機(分離式，1噸，含安裝)3臺-輔導室3間個輔室。	
				臺	1	40,000	40,000	汰舊換新冷氣機(分離式，3噸，含安裝)1臺-至善樓211電腦教室。	
				臺	2	22,000	44,000	汰舊換新冷氣機(窗型，3噸，含安裝)2臺-活動中心體育組。	
				套	2	18,000	36,000	新購簡易傻瓜攝影棚2套-美術教學用。	
				批	1	116,500	116,500	新購圖書-教育用書。	

臺北市地方教育發展基金－臺北市立第一女子高級中學

40501053-61

基金用途－建築及設備計畫明細表

中華民國105年度

單位：新臺幣元

前年度決算數	上年度預算數	科 目		本年度預算數				說 明
		編 號	名 稱	單位	數量	單價	金額	
				臺	1	65,000	65,000	汰舊換新全自動身高體重計1臺-健康中心學生身高、體重檢查用。
	307,500		學校設備				307,500	
	307,500	514	購置機械及設備				307,500	
				臺	15	20,500	307,500	汰舊換新短焦3000流明單槍投影機15臺。
112,666	122,610		特殊班設備				122,200	
39,450	36,988	514	購置機械及設備				53,200	
				臺	1	10,000	10,000	新購空氣清淨機1臺-至善樓5樓星象教室用。
				套	1	25,200	25,200	新購數位電子荷質比實驗器1套-物理專研教學用。
				臺	1	18,000	18,000	新購電子天平(精密度至0.0001g)1臺-化學專研教學用。
73,216	85,622	516	購置什項設備				69,000	
				批	1	69,000	69,000	新購圖書一批-資源班教學、國文、歷史、地理、生物、資訊、數學專研教學用。

臺北市地方教育發展基金－臺北市立第一女子高級中學

基金用途－建築及設備計畫明細表

中華民國105年度

單位：新臺幣元

前年度決算數	上年度預算數	科 目		本年度預算數				說 明
		編 號	名 稱	單位	數量	單價	金額	
3,787,570	2,722,000		資訊設備				2,725,000	
3,787,570	2,722,000	514	購置機械及設備				2,725,000	
				年	1	402,000	402,000	汰舊換新電腦周邊設備及零組件。(電腦專案計畫)
				部	101	23,000	2,323,000	汰舊換新個人電腦101部。(電腦專案計畫)
4,447,325	350,000		校園設備					
2,466,891		514	購置機械及設備					
332,250	350,000	515	購置交通及運輸設備					
1,648,184		516	購置什項設備					
675,000		52	購置無形資產				36,000	
675,000			一般建築及設備計畫				36,000	新增。
675,000			資訊設備				36,000	
675,000		521	購置電腦軟體				36,000	
				年	1	36,000	36,000	教學用電腦套裝軟體(電腦專案計畫)。

臺北市地方教育發展基金－臺北市立第一女子高級中學

40501053-63

基金用途－建築及設備計畫明細表

中華民國105年度

單位：新臺幣元

前年度決算數	上年度預算數	科目		本年度預算數				說明
		編號	名稱	單位	數量	單價	金額	
5,243,225	4,032,830	58	遞延支出(臺北市地方教育發展基金及臺北市臺北都會區捷運固定資產重置基金專用)				33,416,479	
5,243,225	4,032,830		一般建築及設備計畫				33,416,479	新增。
			至善樓廁所整修工程(第三期)				3,364,869	
		581	遞延修繕房屋建築支出				3,364,869	
				間	6	38,000	228,000	一、施工費 管道間管線更新。
				個	6	5,250	31,500	拖布盆(含拆除運棄、配管)。
				間	6	6,740	40,440	廁所指示牌、照明節能感應計時器、緊急按鈕等附屬設備。
				座	8	21,000	168,000	洗手臺組(含拆除運棄、配管)。
				平方公尺	216	1,470	317,520	地面貼地磚(含拆除運棄、防水處理)。
				平方公尺	40	1,580	63,200	新做隔間牆(男廁)。
				平方公尺	270	180	48,600	天花板油漆(含破損修補)。

臺北市地方教育發展基金－臺北市立第一女子高級中學

基金用途－建築及設備計畫明細表

中華民國105年度

單位：新臺幣元

前年度決算數	上年度預算數	科 目		本年度預算數				說 明
		編 號	名 稱	單位	數量	單價	金額	
				平方公尺	216	630	136,080	廁所照明燈具(含開關電線抽換)。
				片	2	2,210	4,420	小便器擣擺(含拆除運棄)。
				個	2	5,250	10,500	小便器電子式沖水感應器(含拆除運棄)。
				個	2	7,880	15,760	小便器(含拆除運棄、配管安裝)。
				個	8	9,450	75,600	坐式大便器(含拆除運棄、配管安裝)。
				個	50	5,460	273,000	蹲式大便器(含拆除運棄、配管安裝)。
				間	56	15,750	882,000	隔間(含拆除運棄、隔間門板)。
				平方公尺	546	1,360	742,560	牆面貼面磚(含拆除運棄、防水處理)。
				平方公尺	148	530	78,440	隔間牆拆除運棄。
				式	1	186,937	186,937	二、委託技術服務費(總包價法)。
				式	1	62,312	62,312	三、工程管理費(按施工費2%提列)。
			校園優質化工程(第一期)				14,504,777	
		581	遞延修繕房				6,829,476	

臺北市地方教育發展基金－臺北市立第一女子高級中學

40501053-65

基金用途－建築及設備計畫明細表

中華民國105年度

單位：新臺幣元

前年度決算數	上年度預算數	科 目		本年度預算數				說 明
		編 號	名 稱	單位	數量	單價	金額	
			屋建築支出				6,360,717	一、施工費
				式	1	6,360,717	6,360,717	校園高壓變電總站電力系統改善暨電力監控系統工程(第1期)。
				式	1	341,545	341,545	二、委託技術服務費(總包價法)。
				式	1	127,214	127,214	三、工程管理費(按施工費2%提列)。
		582	其他遞延支出				7,675,301	
				式	1	7,148,420	7,148,420	一、施工費
				式	1	383,912	383,912	綜合球場及人工跑道整修工程。
				式	1	142,969	142,969	二、委託技術服務費(總包價法)。
				式	1	142,969	142,969	三、工程管理費(按施工費2%提列)。
		581	中正樓外牆整修工程 遞延修繕房屋建築支出				6,914,040	
							6,914,040	
							6,475,510	一、施工費

臺北市地方教育發展基金－臺北市立第一女子高級中學

基金用途－建築及設備計畫明細表

中華民國105年度

單位：新臺幣元

前年度決算數	上年度預算數	科 目		本年度預算數				說 明
		編 號	名 稱	單位	數量	單價	金額	
				公尺	250	400	100,000	管線更新(含洗孔、清孔與表面油漆)。
				平方公尺	855	1,310	1,120,050	外牆磁磚。
				平方公尺	200	3,500	700,000	塑木格柵。
				平方公尺	1,950	180	351,000	油漆(正面外牆油漆更新)。
				式	1	100,000	100,000	東側木平台保護措施。
				平方公尺	836	4,080	3,410,880	鋁窗。
				平方公尺	1,273	460	585,580	鷹架及墜落防止設施。
				公尺	54	2,000	108,000	施工圍籬。
				式	1	309,020	309,020	二、委託技術服務費(總包價法)。
				式	1	129,510	129,510	三、工程管理費(按施工費2%提列)。
		581	中正樓結構耐震補強工程				8,632,793	
			遞延修繕房屋建築支出				8,632,793	
							8,216,637	一、施工費
				平方公尺	20	1,200	24,000	1B紅磚回補。
				平方公尺	1,010	1,310	1,323,100	補強範圍外牆整修。
				組	20	800	16,000	LED緊急照明燈具。

臺北市地方教育發展基金－臺北市立第一女子高級中學

40501053-67

基金用途－建築及設備計畫明細表

中華民國105年度

單位：新臺幣元

前年度決算數	上年度預算數	科 目		本年度預算數				說 明
		編 號	名 稱	單位	數量	單價	金額	
				處	32	3,000	96,000	佈告欄新做(60*90)cm。
				式	1	39,257	39,257	管線更新(含洗孔、清孔與表面油漆)。
				平方公尺	38	1,260	47,880	地坪磨石子整修。
				平方公尺	10	3,500	35,000	鋼筋外露銹蝕處理。
				平方公尺	3,000	180	540,000	油漆。
				平方公尺	90	460	41,400	滲水白華處理。
				公尺	50	650	32,500	裂縫修復(環氧樹脂)。
				式	1	767,000	767,000	零星整修及復原修繕。
				平方公尺	45	1,160	52,200	補強位置磁磚。
				平方公尺	10	1,260	12,600	補強處地坪復原。
				平方公尺	810	4,080	3,304,800	鋁窗。
				平方公尺	250	180	45,000	補強處刷環保水泥漆(含批土整平)。
				立方公尺	1	5,000	5,000	無收縮水泥砂漿。
				支	1,090	75	81,750	植筋(#4)(不含鋼筋)。
				支	3,000	50	150,000	植筋(#3)(不含鋼筋)。
				立方公尺	22	3,800	83,600	預拌混凝土，280kg/cm2(含混凝土澆置及搗實)。
				噸	4	35,000	140,000	熱軋鋼筋及組立綁紮(SD420，含試驗費)。

臺北市地方教育發展基金－臺北市立第一女子高級中學

基金用途－建築及設備計畫明細表

中華民國105年度

單位：新臺幣元

前年度決算數	上年度預算數	科 目		本年度預算數				說 明
		編 號	名 稱	單位	數量	單價	金額	
				平方公尺	250	550	137,500	普通模板製作及裝拆。
				平方公尺	10	300	3,000	地坪鑿除。
				人次	25	2,500	62,500	室內設備搬移復舊。
				間	16	2,500	40,000	補強室內防護措施。
				平方公尺	980	350	343,000	拆除工程(含運棄)。
				平方公尺	350	145	50,750	施工架，鋼管。
				平方公尺	1,180	460	542,800	鷹架及墜落防止設施。
				公尺	100	2,000	200,000	施工圍籬。
				式	1	283,323	283,323	二、委託技術服務費(總包價法)。
				式	1	132,833	132,833	三、工程管理費(按施工費2%提列)。
5,243,225	4,032,830		校園整修工程					
5,243,225	3,851,330	581	遞延修繕房屋建築支出					
	181,500	582	其他遞延支出					

参 考 表

臺北市地方教育發展基金－臺北市立第一女子高級中學

40501053-69

預計平衡表

中華民國105年12月31日

單位：新臺幣元

103年(前年)12月31日		科 目		105年12月31日		104年(上年)12月31日				比較 增減(-)
決 算 數		編 號	名 稱	預 計 數		預 計 數	調 整 數(±)	調 整 後 預 計 數		
金 額	%			金 額	%			金 額	%	
6,058,992,933	100.00		資產合計	5,994,719,846	100.00	5,573,852,185	451,708,380	6,025,560,565	100.00	-30,840,719
6,058,992,933	100.00	1	資產	5,994,719,846	100.00	5,573,852,185	451,708,380	6,025,560,565	100.00	-30,840,719
195,217,193	3.22	11	流動資產	130,944,106	2.18	98,389,172	63,395,653	161,784,825	2.68	-30,840,719
194,997,123	3.22	111	現金	130,724,036	2.18	96,909,668	64,655,087	161,564,755	2.68	-30,840,719
194,997,123	3.22	1112	銀行存款	130,724,036	2.18	96,909,668	64,655,087	161,564,755	2.68	-30,840,719
		113	應收款項			1,253,918	-1,253,918			
		113Y	其他應收款			1,253,918	-1,253,918			
220,070	0.00	115	預付款項	220,070	0.00	225,586	-5,516	220,070	0.00	
220,070	0.00	1154	預付費用	220,070	0.00	225,586	-5,516	220,070	0.00	
77,361,577	1.28	12	投資、長期應收款項、貸墊款及準備金	77,361,577	1.29	66,694,718	10,666,859	77,361,577	1.28	
77,361,577	1.28	124	準備金	77,361,577	1.29	66,694,718	10,666,859	77,361,577	1.28	
2,364,342	0.04	1241	退休及離職準備金	2,364,342	0.04	2,235,933	128,409	2,364,342	0.04	
74,997,235	1.24	124Y	其他準備金	74,997,235	1.25	64,458,785	10,538,450	74,997,235	1.24	
5,786,414,163	95.50	13	其他資產	5,786,414,163	96.53	5,408,768,295	377,645,868	5,786,414,163	96.04	
5,786,414,163	95.50	131	什項資產	5,786,414,163	96.53	5,408,768,295	377,645,868	5,786,414,163	96.04	
		1315	暫付及待結轉帳項			17,500	-17,500			
5,786,414,163	95.50	1316	代管資產	5,786,414,163	96.53	5,408,750,795	377,663,368	5,786,414,163	96.04	
6,058,992,933	100.00		負債及基金餘額合計	5,994,719,846	100.00	5,573,852,185	451,708,380	6,025,560,565	100.00	-30,840,719
5,813,859,406	95.95	2	負債	5,813,859,406	96.98	5,447,459,046	366,400,360	5,813,859,406	96.49	
21,405,746	0.35	21	流動負債	21,405,746	0.35	33,369,653	-11,963,907	21,405,746	0.36	
21,405,746	0.35	212	應付款項	21,405,746	0.35	33,369,653	-11,963,907	21,405,746	0.36	
8,183,362	0.14	2123	應付代收款	8,183,362	0.14	14,808,868	-6,625,506	8,183,362	0.14	
88,710	0.00	2125	應付費用	88,710	0.00		88,710	88,710	0.00	
13,133,674	0.21	2129	應付工程款	13,133,674	0.21	17,306,867	-4,173,193	13,133,674	0.22	

臺北市地方教育發展基金－臺北市立第一女子高級中學

預計平衡表

中華民國105年12月31日

單位：新臺幣元

103年(前年)12月31日		科 目		105年12月31日		104年(上年)12月31日				比較 增減(-)
決 算 數		編 號	名 稱	預 計 數		預 計 數	調 整 數(±)	調 整 後 預 計 數		
金 額	%			金 額	%			金 額	%	
		212Y	其他應付款			1,253,918	-1,253,918			
5,792,453,660	95.60	22	其他負債	5,792,453,660	96.63	5,414,089,393	378,364,267	5,792,453,660	96.13	
5,792,453,660	95.60	221	什項負債	5,792,453,660	96.63	5,414,089,393	378,364,267	5,792,453,660	96.13	
2,595,286	0.04	2211	存入保證金	2,595,286	0.04	3,085,165	-489,879	2,595,286	0.04	
2,364,342	0.04	2213	應付退休及離職金	2,364,342	0.04	2,235,933	128,409	2,364,342	0.04	
5,786,414,163	95.50	2214	應付代管資產	5,786,414,163	96.53	5,408,750,795	377,663,368	5,786,414,163	96.03	
1,079,869	0.02	2215	暫收及待結轉帳項	1,079,869	0.02	17,500	1,062,369	1,079,869	0.02	
245,133,527	4.05	3	基金餘額	180,860,440	3.02	126,393,139	85,308,020	211,701,159	3.51	-30,840,719
245,133,527	4.05	31	基金餘額	180,860,440	3.02	126,393,139	85,308,020	211,701,159	3.51	-30,840,719
245,133,527	4.05	311	基金餘額	180,860,440	3.02	126,393,139	85,308,020	211,701,159	3.51	-30,840,719
245,133,527	4.05	3111	累積餘額	180,860,440	3.02	126,393,139	85,308,020	211,701,159	3.51	-30,840,719

註：1.信託代理與保證資產(負債)前年度決算數 67,568,480元，上年度調整後預計數 67,568,480元，本年度預計數 67,568,480元。2.或有資產(負債)0元。3.本基金自93年度起，本固定項目分開原則，將屬長期固定帳項，包括固定資產 409,270,908元、無形資產 3,536,320 元及長期債務 0 元等，另立帳類管理，未納入本表。

臺北市地方教育發展基金－臺北市立第一女子高級中學

40501053-71

各項費用彙計表

中華民國105年度

單位：新臺幣元

前年度 決算數	上年度 預算數	計畫別 用途別科目	合計	高中及高職教育計 畫	一般行政管理計畫	建築及設備計畫	
540,971,899	500,545,461	合計	507,554,025	436,291,930	34,158,416	37,103,679	
438,901,981	441,775,682	用人費用	435,245,367	402,920,171	32,325,196		
182,739,133	184,008,000	正式員額薪資	179,232,000	158,304,000	20,928,000		
179,129,832	180,372,000	職員薪金	176,316,000	158,304,000	18,012,000		
3,609,301	3,636,000	工員工資	2,916,000		2,916,000		
10,138,444	10,704,000	聘僱及兼職人員薪資	10,308,000	10,308,000			
10,138,444	10,704,000	兼職人員酬金	10,308,000	10,308,000			
2,841,175	5,195,995	超時工作報酬	3,639,590	2,698,560	941,030		
2,143,840	3,734,395	加班費	3,045,830	2,104,800	941,030		
142,800		值班費					
554,535	1,461,600	誤餐費	593,760	593,760			
44,987,928	44,118,630	獎金	41,823,950	36,145,240	5,678,710		
21,583,657	21,117,630	考績獎金	19,419,950	16,357,240	3,062,710		
23,404,271	23,001,000	年終獎金	22,404,000	19,788,000	2,616,000		
168,819,995	171,852,423	退休及卹償金	174,708,645	172,979,133	1,729,512		
167,248,975	171,670,623	職員退休及離職金	171,599,945	170,016,233	1,583,712		
1,571,020	181,800	工員退休及離職金	3,108,700	2,962,900	145,800		
29,375,306	25,896,634	福利費	25,533,182	22,485,238	3,047,944		

臺北市地方教育發展基金－臺北市立第一女子高級中學

各項費用彙計表

中華民國105年度

單位：新臺幣元

前年度 決算數	上年度 預算數	計畫別		合計	高中及高職教育計 畫	一般行政管理計畫	建築及設備計畫
		用途別科目					
18,699,906	16,420,164	分擔員工保險費		16,329,312	14,357,208	1,972,104	
268,542	621,000	傷病醫藥費		621,000	621,000		
2,243,944	2,586,780	員工通勤交通費		2,475,900	1,992,060	483,840	
8,162,914	6,268,690	其他福利費		6,106,970	5,514,970	592,000	
18,466,989	36,788,709	服務費用		24,329,460	23,156,660	1,172,800	
6,259,553	6,538,329	水電費		5,763,641	5,763,641		
4,887,289	5,340,329	工作場所電費		4,540,111	4,540,111		
461,017	478,000	工作場所水費		517,930	517,930		
911,247	720,000	氣體費		705,600	705,600		
286,998	763,505	郵電費		290,700	279,900	10,800	
46,403	201,000	郵費		54,900	54,900		
240,595	462,505	電話費		235,800	225,000	10,800	
	100,000	數據通訊費					
378,469	950,700	旅運費		428,800	428,800		
197,891	496,000	國內旅費		279,000	279,000		
77,780	344,000	貨物運費		100,000	100,000		
102,798	110,700	其他旅運費		49,800	49,800		
1,066,992	2,950,000	印刷裝訂與廣告費		1,370,000	1,370,000		

臺北市地方教育發展基金－臺北市立第一女子高級中學

40501053-73

各項費用彙計表

中華民國105年度

單位：新臺幣元

前年度 決算數	上年度 預算數	計畫別 用途別科目	合計	高中及高職教育計 畫	一般行政管理計畫	建築及設備計畫	
1,066,992	2,950,000	印刷及裝訂費	1,370,000	1,370,000			
2,490,514	2,790,340	修理保養及保固費	2,887,800	2,887,800			
993,211	800,000	一般房屋修護費	800,000	800,000			
632,236	865,340	機械及設備修護費	962,800	962,800			
865,067	1,125,000	什項設備修護費	1,125,000	1,125,000			
51,249	67,319	保險費	67,319	67,319			
51,249	67,319	其他保險費	67,319	67,319			
2,074,953	2,370,198	一般服務費	2,264,510	1,790,510	474,000		
68,730	410,880	佣金、匯費、經理費及手續費	81,072	81,072			
1,110,900	1,119,140	外包費	1,159,140	759,140	400,000		
583,148	498,958	計時與計件人員酬金	568,298	568,298			
312,175	341,220	體育活動費	456,000	382,000	74,000		
5,678,261	20,178,318	專業服務費	11,076,690	10,568,690	508,000		
4,672,062	11,078,700	講課鐘點、稿費、出席審查及查詢費	9,948,240	9,948,240			
168,648	213,648	委託檢驗(定)試驗認證費	72,600	72,600			
217,930	7,135,650	試務甄選費	326,950	326,950			
	192,600	電子計算機軟體服務費					
619,621	1,557,720	其他	728,900	220,900	508,000		

臺北市地方教育發展基金－臺北市立第一女子高級中學

各項費用彙計表

中華民國105年度

單位：新臺幣元

前年度 決算數	上年度 預算數	計畫別 用途別科目	合計	計畫別		
				高中及高職教育計畫	一般行政管理計畫	建築及設備計畫
180,000	180,000	公共關係費	180,000		180,000	
180,000	180,000	公共關係費	180,000		180,000	
5,801,648	10,087,855	材料及用品費	6,966,520	6,306,100	660,420	
2,380,158	5,037,990	使用材料費	3,018,000	3,018,000		
2,380,158	5,037,990	設備零件	3,018,000	3,018,000		
3,421,490	5,049,865	用品消耗	3,948,520	3,288,100	660,420	
708,248	1,627,930	辦公(事務)用品	1,063,250	402,830	660,420	
353,078	420,000	報章什誌	340,000	340,000		
91,500	80,000	農業與園藝用品及環境美化費	80,000	80,000		
266,498	300,000	化學藥劑與實驗用品	300,000	300,000		
136,400	140,000	服裝	140,000	140,000		
52,559	45,000	醫療用品(非醫療院所使用)	45,000	45,000		
1,813,207	2,436,935	其他	1,980,270	1,980,270		
134,600	600,000	租金、償債與利息	100,000	100,000		
30,800		交通及運輸設備租金				
30,800		車租				
103,800	600,000	什項設備租金	100,000	100,000		
103,800	600,000	什項設備租金	100,000	100,000		

臺北市地方教育發展基金－臺北市立第一女子高級中學

40501053-75

各項費用彙計表

中華民國105年度

單位：新臺幣元

前年度 決算數	上年度 預算數	計畫別 用途別科目	合計	高中及高職教育計畫	一般行政管理計畫	建築及設備計畫	
74,840,852	8,148,840	購建固定資產、無形資產及非 理財目的之長期投資	37,103,679			37,103,679	
68,922,627	4,116,010	購置固定資產	3,651,200			3,651,200	
60,004,028		擴充改良房屋建築及設備					
6,429,461	3,178,488	購置機械及設備	3,157,700			3,157,700	
332,250	350,000	購置交通及運輸設備					
2,156,888	587,522	購置什項設備	493,500			493,500	
675,000		購置無形資產	36,000			36,000	
675,000		購置電腦軟體	36,000			36,000	
5,243,225	4,032,830	遞延支出(臺北市地方教育 發展基金及臺北市臺北都會 區捷運固定資產重置基金專 用)	33,416,479			33,416,479	
5,243,225	3,851,330	遞延修繕房屋建築支出	25,741,178			25,741,178	
	181,500	其他遞延支出	7,675,301			7,675,301	
8,105		稅捐及規費(強制費)					
3,790		土地稅					
3,790		一般土地地價稅					
285		房屋稅					
285		一般房屋稅					

臺北市地方教育發展基金－臺北市立第一女子高級中學

各項費用彙計表

中華民國105年度

單位：新臺幣元

前年度 決算數	上年度 預算數	計畫別 用途別科目	合計	高中及高職教育計 畫	一般行政管理計畫	建築及設備計畫	
4,030		規費					
4,030		行政規費與強制費					
1,123,242	2,121,755	會費、捐助、補助、分攤、照 護、救濟與交流活動費	2,715,899	2,715,899			
589,742	1,183,755	捐助、補助與獎助	2,275,899	2,275,899			
589,742	1,183,755	獎助學員生給與	2,275,899	2,275,899			
533,500	938,000	補貼(償)、獎勵、慰問、照 護與救濟	440,000	440,000			
10,000		慰問金、照護及濟助金					
523,500	938,000	其他	440,000	440,000			
1,694,482	1,022,620	其他	1,093,100	1,093,100			
1,694,482	1,022,620	其他支出	1,093,100	1,093,100			
1,694,482	1,022,620	其他	1,093,100	1,093,100			

臺北市地方教育發展基金－臺北市立第一女子高級中學

40501053-77

員工人數彙計表

中華民國105年度

單位：人

計畫及項目	本年度預算數	上年度預算數	本年度增減數	增減原因
合計	228	232	-4	
高中及高職教育計畫部分	191	193	-2	
正式職員	191	193	-2	
一般行政管理計畫部分	37	39	-2	
正式職員	29	29		
正式工員	8	10	-2	

註：1.本表不包含臨時工員人數。

2.本表臨時職員係指奉准有案之約聘僱人員。

用人費用

中華民國

計畫及項目	合計	正式員額薪資	聘僱及兼職人員薪資	超時工作報酬	津貼	獎金		
						年終獎金	績效獎金	考績獎金
合計	435,245,367	179,232,000	10,308,000	3,639,590		22,404,000		19,419,950
高中及高職教育計畫	402,920,171	158,304,000	10,308,000	2,698,560		19,788,000		16,357,240
職員薪金	158,304,000	158,304,000						
兼職人員酬金	10,308,000		10,308,000					
加班費	2,104,800			2,104,800				
誤餐費	593,760			593,760				
考績獎金	16,357,240							16,357,240
年終獎金	19,788,000					19,788,000		
職員退休及離職金	170,016,233							
工員退休及離職金	2,962,900							
分擔員工保險費	14,357,208							
傷病醫藥費	621,000							
員工通勤交通費	1,992,060							
其他福利費	5,514,970							
一般行政管理計畫	32,325,196	20,928,000		941,030		2,616,000		3,062,710
職員薪金	18,012,000	18,012,000						
工員工資	2,916,000	2,916,000						
加班費	941,030			941,030				

彙計表

105年度

單位：新臺幣元

其他獎金	退休及卹償金		資遣費	福 利 費					提繳費
	退休金	卹償金		分擔保險費	傷病醫藥費	提撥福利金	員工通勤交通費	其他福利費	
	174,708,645			16,329,312	621,000		2,475,900	6,106,970	
	172,979,133			14,357,208	621,000		1,992,060	5,514,970	
	170,016,233								
	2,962,900			14,357,208	621,000		1,992,060	5,514,970	
	1,729,512			1,972,104			483,840	592,000	

用人費用

中華民國

計畫及項目	合計	正式員額薪資	聘僱及兼職人員薪資	超時工作報酬	津貼	獎金		
						年終獎金	績效獎金	考績獎金
考績獎金	3,062,710							3,062,710
年終獎金	2,616,000					2,616,000		
職員退休及離職金	1,583,712							
工員退休及離職金	145,800							
分擔員工保險費	1,972,104							
員工通勤交通費	483,840							
其他福利費	592,000							

註：本表不包含臨時工員薪津。

臺北市地方教育發展基金－臺北市立第一女子高級中學單位（或計畫）成本分析表

中華民國105年度

單位：新臺幣元

計畫別	單位	單位成本	數量	預算數	說明
合計				507,554,025	
高中及高職教育計畫				436,291,930	
一般行政管理計畫				34,158,416	
建築及設備計畫				37,103,679	

臺北市地方教育發展基金－臺北市立第一女子高級中學

40501053-83

5年來主要業務計畫分析表

中華民國105年度

單位：新臺幣元

年 度 及 項 目	單 位	數 量	單位成本或 平均利(費)率	金 額	說 明
(本)年度預算數				436,291,930	
高中及高職教育計畫				436,291,930	
(上)年度預算數				457,175,598	
高中及高職教育計畫				457,175,598	
(前)年度決算數				431,923,267	
高中及高職教育計畫				431,923,267	
(102)年度決算數				426,791,558	
高中及高職教育計畫				426,791,558	
(101)年度決算數				439,958,510	
高中及高職教育計畫				439,958,510	

臺北市地方教育發展基金－臺北市立第一女子高級中學

固定項目明細表

中華民國105年度

單位：新臺幣元

項 目	期初餘額	本年度增加	本年度減少	期末餘額	說 明
資產	409,120,028	3,687,200		412,807,228	
房屋及建築	4,323,131			4,323,131	
機械及設備	73,467,981	3,157,700		76,625,681	
交通及運輸設備	6,178,973			6,178,973	
什項設備	32,850,301	493,500		33,343,801	
購建中固定資產	288,799,322			288,799,322	
電腦軟體	3,500,320	36,000		3,536,320	

註：92年度以前已提列折舊1,846,459元(包括機械及設備累計折舊841,996元、交通及運輸設備累計折舊50,816元、什項設備累計折舊953,647元)及已攤銷費用10,000元(電腦軟體10,000元)，自93年度起，本固定項目分開原則，將屬長期固定帳項另立帳類管理(不再計提折舊及攤銷)