

中華民國 110 年度

4-0501053

臺北市總預算

臺北市政府教育局主管

臺北市地方教育發展基金

臺北市立第一女子高級中學附屬單位預算之分預算

(特別收入基金)

臺北市立第一女子高級中學編

臺北市地方教育發展基金－臺北市立第一女子高級中學

目次

中華民國110年度

| | |
|-----------------------------|------------|
| 一、財務摘要 | 第 1 頁 |
| 二、業務計畫及預算概要 | 第 3 -15 頁 |
| 三、預算主要表 | |
| (一) 基金來源、用途及餘絀預計表 | 第 17 頁 |
| (二) 現金流量預計表 | 第 18 頁 |
| 四、預算明細表 | |
| (一) 基金來源－服務收入明細表 | 第 19 頁 |
| (二) 基金來源－財產處分收入明細表 | 第 20 頁 |
| (三) 基金來源－其他財產收入明細表 | 第 21 頁 |
| (四) 基金來源－公庫撥款收入明細表 | 第 22 頁 |
| (五) 基金來源－學雜費收入明細表 | 第 23 頁 |
| (六) 基金來源－受贈收入明細表 | 第 24 頁 |
| (七) 基金來源－雜項收入明細表 | 第 25 頁 |
| (八) 基金用途－高中及高職教育計畫明細表 | 第 26 -41 頁 |
| (九) 基金用途－一般行政管理計畫明細表 | 第 42 -44 頁 |
| (十) 基金用途－建築及設備計畫明細表 | 第 45 -48 頁 |
| 五、預算參考表 | |
| (一) 預計平衡表 | 第 49 頁 |
| (二) 各項費用彙計表 | 第 50 -57 頁 |
| (三) 員工人數彙計表 | 第 58 頁 |
| (四) 用人費用彙計表 | 第 60 -63 頁 |
| (五) 聘用及約僱人員明細表 | 第 64 -65 頁 |
| (六) 單位(或計畫)成本分析表 | 第 66 頁 |

臺北市地方教育發展基金－臺北市立第一女子高級中學

目 次

中華民國110年度

| | |
|------------------------|------------|
| (七) 5年來主要業務計畫分析表 | 第 67 頁 |
| (八) 繼續性計畫分年資金需求表 | 第 68 –69 頁 |
| (九) 資本資產明細表 | 第 70 頁 |

臺北市地方教育發展基金－臺北市立第一女子高級中學

財務摘要

中華民國110年度

單位：新臺幣千元

| 項 目 | 本 年 度 | 上 年 度 | 比較增減數 | % |
|-------------------|---------|---------|---------|--------|
| 經營成績： | | | | |
| 基金來源 | 487,074 | 500,917 | -13,843 | -2.76 |
| 基金用途 | 506,442 | 512,898 | -6,456 | -1.26 |
| 賸餘(短絀) | -19,368 | -11,981 | -7,387 | -- |
| 餘絀情形： | | | | |
| 基金餘額 | 79,186 | 98,554 | -19,368 | -19.65 |
| 現金流量(註)： | | | | |
| 現金及約當現金之淨增 (減) | -19,368 | -11,981 | -7,387 | -- |

附註：現金流量係採現金及約當現金基礎，包括現金及自投資日起3個月內到期或清償之債權證券。

本 頁 空 白

業務計畫及預算概要

臺北市地方教育發展基金－臺北市立第一女子高級中學

業務計畫及預算概要

中華民國 110 年度

壹、基金概況

一、設立宗旨及願景：

- (一) 本校遵照憲法第 158 條及 160 條規定，教育文化應發展國民之民族精神、自治精神，國民道德與健全體格、科學及生活智能，以培養八大學習領域及十大基本能力。
- (二) 本校自 91 年度起依教育經費編列與管理法第 13 條規定設置「臺北市地方教育發展基金」，以促進教育健全發展，提昇教育經費運用績效。
- (三) 本校以「培育未來的女性菁英」為辦學使命，將「宏觀視野終身學習」作為願景，培育學生成為具國際移動力的世界公民，將來能立足穩固並有所貢獻。以此理念建構一所注重全人教育，能以學生為本、教學優先，並正向積極、創新向前的優質高中。

二、施政重點：

- (一) 開啟多元智慧：尊重每個學生獨特的個性，以多元智慧的觀點協助他找到生命的亮點，肯定天生我才必有用，能知於學，樂於學。
- (二) 培養生活能力：培養學生帶得走的公民關鍵能力，強化自我管理、閱讀理解、理性批判、問題解決、奉獻服務、溝通表達等核心素養。
- (三) 蘊育人文情懷：在溫馨開放的校園文化中，孕育人文情懷，學會尊重、包容；建構生命的價值、完成人性的開展。
- (四) 建置溫馨民主的校園文化：
 1. 以參與式管理、落實行政、教師會、家長會三者的良性互動。
 2. 以學生第一，教學優先的觀念提昇行政服務效率。
 3. 放下威權心態，開啟校園民主之風氣。
- (五) 推動適性教學：
 1. 落實校本課程理念，採多元化、活潑化的教學及評量。
 2. 運用校內、外資源，加強多元學習能力。
 3. 關懷相對弱勢學生之教學及輔導。
 4. 推動行動學習，充實學生運用資訊之知能，並提昇教師運用學習載具教學之能力。
- (六) 辦理發展性的訓輔活動：
 1. 辦理各項活動、競賽及展演。

臺北市地方教育發展基金－臺北市立第一女子高級中學

業務計畫及預算概要

中華民國 110 年度

2. 推動校內外學習服務。
3. 發展績優社團及校隊。
4. 加強新興領域教育的辦理，並融入各科教學以收成效。

(七) 辦理特色課程：

1. 配合十二年國民基本教育，發展特色課程，透過特色課程之實施，達成適性揚才之目的。
2. 透過教師專業發展及學校資源統整，改變教師教學方式及學生學習模式，永續精進發展特色課程。

三、組織概況：

本校設置校長 1 人，綜理全校校務，下設教務處、學生事務處、總務處、輔導室、圖書館、會計室及人事室等單位。

內部分層業務如下：

(一) 教務處：秉承校長之命，辦理全校教務事項。

1. 教學組：掌理課程編排、課業考查、教學研究及教學指導等事項。
2. 註冊組：掌理註冊、編班、轉學、休學及成績考查等有關學籍事項。
3. 設備組：掌理教學設備計畫之擬定、用具之管理、保管等事項。
4. 特殊教育組：掌理特教學生特殊需求之安排，包括資源班之入班教學輔導等個別化教育計畫或個別輔導計畫等事項。
5. 實驗研究組：辦理教師專業發展評鑑、教學輔導制度、教師研習、創新實驗計畫等事項。

(二) 學生事務處：秉承校長之命，辦理全校學生事務事項。

1. 訓育組：掌理訓育計畫之擬定，指導班聯會、代聯會等學生自治團體之健全發展及學生服務學習，並透過各項活動，實施性別教育、人權教育與群己關係之教育。
2. 社團活動組：掌理學生社團活動，校外競賽、國際教育旅行等，指導社聯會學生自治團體，引導學生多元發展。
3. 生活輔導組：掌理學生校內外生活輔導及安全維護，加強道德教育與法律常識教育以落實全方位人格教育為目標。
4. 體育組：掌理學生體育活動、體能訓練，重視團隊合作精神與良好運動風度之養成。

臺北市地方教育發展基金 - 臺北市立第一女子高級中學
業務計畫及預算概要

中華民國 110 年度

5. 衛生組：重視校園環境衛生，辦理學生健康檢查，配合宣導實施環保教育與人口教育。

(三) 總務處：秉承校長之命，辦理全校總務事項。

1. 事務組：辦理校舍場地佈置及環境美化，監督校舍建築及整修，財物購買保管及分配等事項。

2. 出納組：辦理現金、票據、契約之保管等收支移轉等事項。

3. 文書組：辦理公文收發登記與典守學校印信，撰擬繕校及檔案保管等事項。

(四) 輔導室：秉承校長指示推動輔導計畫，增進學生心理健康、實施生涯適性輔導並視個別需要提供諮商與轉介，結合校內外資源掌理發展性、介入性、處遇性之三級預防輔導網絡之建置與推展等事宜。

(五) 圖書館：秉承校長之命，辦理圖書分類編目、自動化作業系統維護，參考諮詢服務，推動圖書館利用教育及資訊融入教學、校園網路管理等事項。

1. 服務推廣組：掌理圖書館利用教育、參考諮詢、教學資源、館際合作等服務之推廣應用。

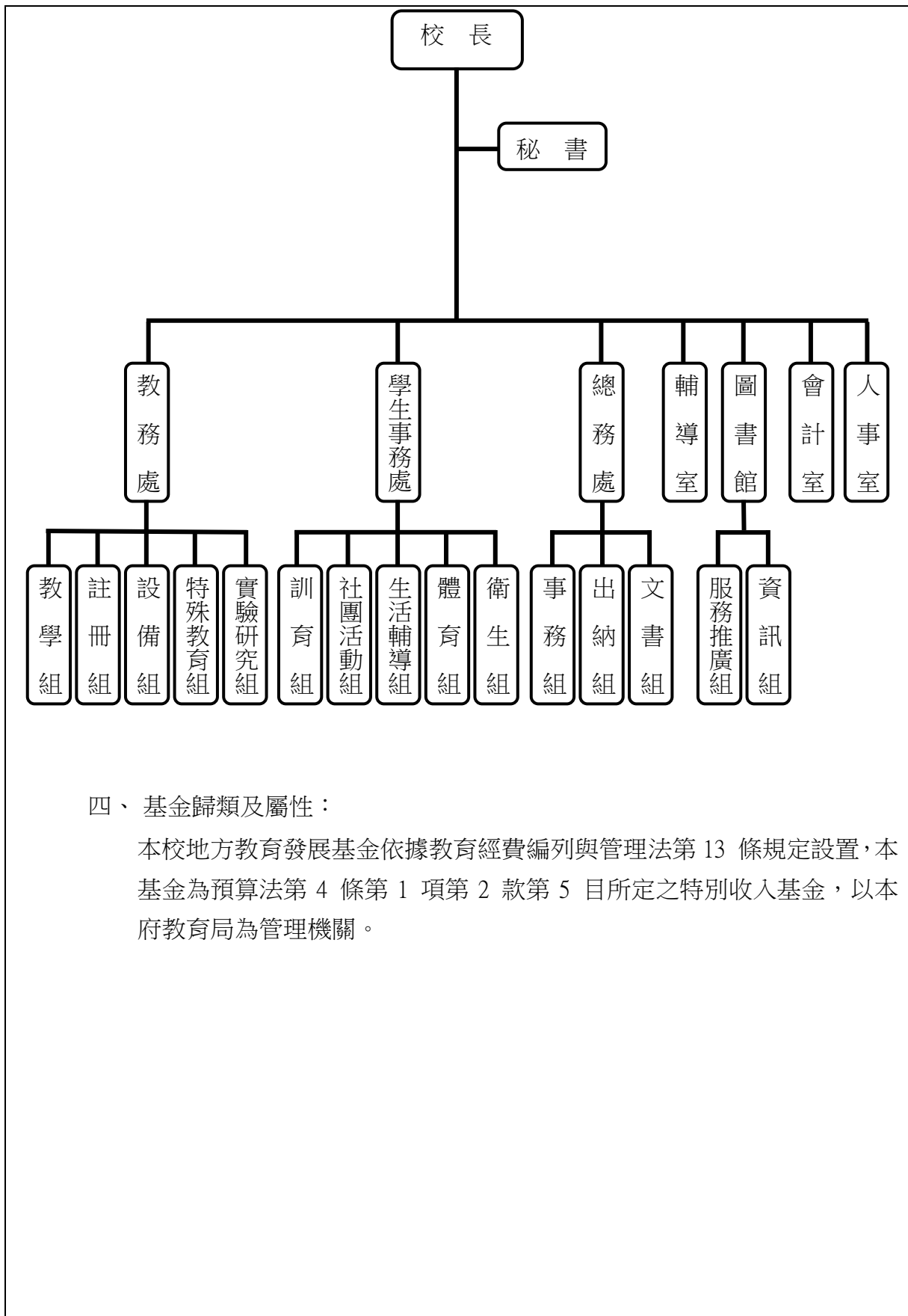
2. 資訊組：掌理學校行政與教學電腦系統之規劃、校園網路資源充實與教師資訊知能進修等事項。

(六) 會計室：秉承上級主計機關之監督與指導，並受校長之指揮，依法辦理歲計、會計、統計等事項。

(七) 人事室：秉承上級人事機關之監督與指導，並受校長之指揮，依法辦理人事管理查核等事項。

臺北市地方教育發展基金 - 臺北市立第一女子高級中學
業務計畫及預算概要

中華民國 110 年度



四、基金歸類及屬性：

本校地方教育發展基金依據教育經費編列與管理法第 13 條規定設置，本基金為預算法第 4 條第 1 項第 2 款第 5 目所定之特別收入基金，以本府教育局為管理機關。

臺北市地方教育發展基金 - 臺北市立第一女子高級中學

業務計畫及預算概要

中華民國 110 年度

貳、業務計畫

一、基金來源：

單位：新臺幣千元

| 業務計畫 | 本年度預算數 | 實施內容 |
|--------|---------|--|
| 勞務收入 | 1,318 | 本年度預計辦理 2 學期教科書採購收取之作業管理費、收取資優班、科學班及體優生甄選報名費、教師甄選報名費及常年泳訓費等收入。 |
| 財產收入 | 695 | 本年度預計辦理財產報廢變賣之殘值收入、教職員工停車收入、校園場地開放收入等。 |
| 政府撥入收入 | 437,212 | 本年度預計由公庫撥入數。 |
| 教學收入 | 45,469 | 本年度預計收取學生之學費、雜費、課業輔導等收入。 |
| 其他收入 | 2,380 | 本年度預計收取各界捐款收入、數位學生證補卡及其他雜項收入等收入。 |

二、基金用途：

單位：新臺幣千元

| 業務計畫名稱 | 預算數 | 預期績效 |
|-----------|---------|--|
| 高中及高職教育計畫 | 451,100 | 本年度預計辦理教學事項為： 1.各項教學、學生事務、圖書及輔導等業務。 2.新購工藝、自然、社會、圖書等各科教學用品，充實各科教材及用具。 3.革新教學方法，提高教學效能。 4.辦理暑期泳訓班、教師甄選、指定活動等項目。 |
| 一般行政管理計畫 | 34,014 | 本年度預計辦理事項為： 1.綜理學校總務、人事、會計等業務。 2.配合校務推動行政處室支援工作，進而增進校務運作。 |
| 建築及設備計畫 | 21,328 | 本年度預計辦理事項為： 1.購置各學科教學課程所需教學設備。 2.辦理至善樓北棟門窗更新工程。 3.辦理校園電源改善工程(活動中心總變電站及至善樓變電站)。 |

臺北市地方教育發展基金 - 臺北市立第一女子高級中學
業務計畫及預算概要

中華民國 110 年度

| | | | |
|--|--|--|--|
| | | | <p>4.辦理專科教室環境改善工程。</p> <p>5.光復樓古蹟修復及再利用工程(總委託技術服務費)，為 107-112 年度連續性工程，總委託技術服務費 1,032 萬 7 千元，本年度編列第 4 年經費 44 萬 8 千元，餘 494 萬 4 千元編列於以後年度，各年資金需求詳如繼續性計畫分年資金需求表。</p> <p>6.光復樓古蹟修復及再利用工程(工程費)，為 109-112 年度連續性工程，總工程費為 9,127 萬 6 千元，其中施工費 8,841 萬 6 千元，工程管理費 197 萬 6 千元，公共藝術費 88 萬 4 千元，本年度編列第 2 年經費 755 萬 2 千元，餘 8,295 萬 9 千元編列於以後年度，各年度資金需求詳如繼續性計畫分年資金需求表。</p> |
|--|--|--|--|

參、預算概要

一、基金來源及用途之預計：

(一) 本年度基金來源：

服務收入 131 萬 8 千元、財產處分收入 32 萬 4 千元、其他財產收入 37 萬 1 千元、公庫撥款收入 4 億 3,721 萬 2 千元、學雜費收入 4,546 萬 9 千元、受贈收入 195 萬 5 千元、雜項收入 42 萬 5 千元，本年度基金來源 4 億 8,707 萬 4 千元，較上年度預算數 5 億 91 萬 7 千元，減少 1,384 萬 3 千元，約 2.76%，主要係公庫撥款收入減編所致。

(二) 本年度基金用途：

高中及高職教育計畫 4 億 5,110 萬元、一般行政管理計畫 3,401 萬 4 千元、建築及設備計畫 2,132 萬 8 千元，本年度基金用途 5 億 644 萬 2 千元，較上年度預算數 5 億 1,289 萬 8 千元，減少 645 萬 6 千元，約 1.26%，主要係員額減少人事費減編所致。

二、基金餘絀之預計：

本年度基金來源及用途相抵後，差短 1,936 萬 8 千元，較上年度預算數差短 1,198 萬 1 千元，增加 738 萬 7 千元，將移用以前基金餘額支應。

臺北市地方教育發展基金 - 臺北市立第一女子高級中學
業務計畫及預算概要

中華民國 110 年度

三、現金流量之預計：

本年度業務活動淨現金流出 1,936 萬 8 千元。

四、補辦預算事項：詳補辦預算明細表

(一) 固定資產之建設改良擴充 427 萬 6 千元

- 1.108 年度教育部補助前瞻基礎建設計畫 72 萬 5 千元。
- 2.108 年度教育部補助高中優質化輔助方案計畫 55 萬 2 千元。
- 3.108 年度教育部補助充實體育器材計畫 65 萬元。
- 4.108 年度為提升教學品質改善教學環境確實需要，且具急迫及必要性，由其他準備金項下支應 25 萬 6 千元。
- 5.108 年度為提高教學品質及學習效果，且具急迫及必要性，由高中及高職教育計畫項下移列固定資產 14 萬 8 千元。
- 6.109 年教育部補助高中優質化輔助方案計畫 123 萬 6 千元。
- 7.109 年度教育部補助約用運動防護員巡迴服務計畫 1 萬 8 千元。
- 8.109 年度教育部補助科學班實驗計畫 2 萬 3 千元。
- 9.109 年度為因應疫情需要，且具急迫及必要性，由基金餘額支應 9 萬 8 千元。
- 10.109 年度為提升教學品質改善教學環境確實需要，且具急迫及必要性，由其他準備金項下支應 57 萬元。

肆、以前年度計畫實施成果概述：

一、前（108）年度計畫實施成果概述：

| 業務計畫 | 實施概況 | 實施成果 |
|------|--|--|
| 勞務收入 | 本年度預計辦理 2 學期教科書採購收取之作業管理費、收取資優班、科學班及體優生甄選報名費、教師甄選報名費及常年泳訓費等收入。 | 本年度已收取 2 學期教科書作業管理費計 56 萬 9 千元、收取資優班、科學班及體優生甄選報名費 32 萬 5 千元、教師甄選報名費 15 萬 1 千元及常年泳訓費 8 萬 2 千元等。 |
| 財產收入 | 本年度預計辦理財產報廢變賣之殘值收入、教職員工停車收入、校園場地開 | 本年度已收取財產報廢變賣殘值收入 50 萬 9 千元、教職員工停車收入 22 萬 5 |

臺北市地方教育發展基金 - 臺北市立第一女子高級中學

業務計畫及預算概要

中華民國 110 年度

| | | |
|-----------|---|--|
| | 放收入等。 | 千元、校園場地開放收入 23 萬 8 千元等。 |
| 政府撥入收入 | 本年度預計由公庫撥入數。 | 本年度已收取公庫撥入數 4 億 5,772 萬 6 千元及教育部之補助計畫 910 萬 5 千元。 |
| 教學收入 | 本年度預計收取學生之學費、雜費、課業輔導等收入。 | 本年度已收取學生之學費、雜費、課業輔導等收入 4,882 萬 1 千元。 |
| 其他收入 | 本年度預計收取各界捐款收入、數位學生證補卡及其他雜項收入等收入。 | 本年度已接受各界捐款收入 704 萬 5 千元、數位學生證補卡及其他雜項收入等收入 43 萬 9 千元。 |
| 高中及高職教育計畫 | <p>本年度預計辦理教學事項為：</p> <ol style="list-style-type: none"> 1.各項教學、學生事務、圖書及輔導等業務。 2.新購工藝、自然、社會、圖書等各科教學用品，充實各科教材及用具。 3.辦理暑期泳訓班、教師甄選、指定活動等項目。 | <p>本年度已辦理各項教學、學生事務、圖書及輔導等業務、購置各科教學用品，充實各科教材及用具、辦理教師甄選、資優班、科學班及體優生各項學生甄選及指定活動，藉由辦理各項活動可鍛鍊學生強健身體，增進學生各項生活智能。</p> |
| 一般行政管理計畫 | <p>本年度預計辦理事項為：</p> <ol style="list-style-type: none"> 1.綜理學校總務、人事、會計等業務。 2.配合校務推動行政處室支援工作，進而增進校務運作。 | <p>綜理學校總務、人事、會計等業務，並配合校務推動行政處室支援工作，進而增進校務運作，達成預期目標。</p> |
| 建築及設備計畫 | <p>本年度預計辦理事項為：</p> <ol style="list-style-type: none"> 1.購置各學科教學課程所需教學設備。 2.辦理自來水管改善工程。 3.辦理至善樓東棟及南棟鋁窗更新工程。 4.辦理專科教室環境改善工程。 5.光復樓古蹟修復及再利用工程(總委託技術服務 | <ol style="list-style-type: none"> 1. 購置各學科教學課程所需教學設備。 2. 辦理自來水管改善工程。 3. 辦理至善樓東棟及南棟鋁窗更新工程。 4. 辦理專科教室環境改善工程。 5. 光復樓古蹟修復及再利用工程(總委託技術服務費)，於 108 年度已完 |

臺北市地方教育發展基金 - 臺北市立第一女子高級中學

業務計畫及預算概要

中華民國 110 年度

| | | |
|--|-----|-----------------------------|
| | 費)。 | 成結構安全鑑定、規劃及初步設計等作業，並完成期初審查。 |
|--|-----|-----------------------------|

二、上年度已過期間（109 年 1 月 1 日至 5 月 31 日止）計畫實施成果概述：

| 業務計畫 | 實施概況 | 實施成果 |
|-----------|--|--|
| 勞務收入 | 本年度截至 5 月 31 日止預計辦理 1 學期教科書採購收取之作業管理費、收取資優班、科學班及體優生甄選報名費、教師甄選報名費及常年泳訓費等收入。 | 本年度截至 5 月 31 日止已收取資優班、科學班及體優生甄選報名費 18 萬元、教師甄選報名費 11 萬 2 千元及常年泳訓費 3 萬元等。 |
| 財產收入 | 本年度截至 5 月 31 日止預計辦理財產報廢變賣之殘值收入、教職員工停車收入、校園場地開放收入等。 | 本年度截至 5 月 31 日止已收取教職員工停車收入 20 萬 4 千元、校園場地開放收入 6 萬元等。 |
| 政府撥入收入 | 本年度截至 5 月 31 日止預計公庫撥入數。 | 本年度截至 5 月 31 日止已收取公庫撥入數 2 億 298 萬 5 千元及教育部之補助計畫 316 萬 6 千元。 |
| 教學收入 | 本年度截至 5 月 31 日止預計預計收取學生之 1 學期學費、雜費、課業輔導等收入。 | 本年度截至 5 月 31 日止已收取學生 1 學期學費、雜費、課業輔導等收入 2,218 萬 7 千元。 |
| 其他收入 | 本年度截至 5 月 31 日止預計收取各界捐款收入、數位學生證補卡及其他雜項收入等收入。 | 本年度截至 5 月 31 日止已接受各界捐款收入 486 萬 8 千元、數位學生證補卡及其他雜項收入等收入 17 萬 9 千元。 |
| 高中及高職教育計畫 | 本年度截至 5 月 31 日止預計辦理教學事項為： 1. 各項教學、學生事務、圖書及輔導等業務。 2. 新購工藝、自然、社會、圖書等各科教學用品，充實各科教材及用具。 3. 辦理教師甄選、指定活 | 持續辦理學校各項教學、學生事務、圖書及輔導等業務、購置各科教學用品，充實各科教材及用具、辦理教師甄選、資優班、科學班及體優生各項學生甄選及指定活動，藉由辦理各項活動可鍛鍊學生強健身體，增進 |

臺北市地方教育發展基金 - 臺北市立第一女子高級中學

業務計畫及預算概要

中華民國 110 年度

| | 動等項目。 | 學生各項生活智能。 |
|----------|--|---|
| 一般行政管理計畫 | <p>本年度截至 5 月 31 日止預計辦理事項為：</p> <ol style="list-style-type: none"> 綜理學校總務、人事、會計等業務。 配合校務推動行政處室支援工作，進而增進校務運作。 | <p>持續辦理學校總務、人事、會計等業務，並配合校務推動行政處室支援工作，進而增進校務運作，以達成預期目標。</p> |
| 建築及設備計畫 | <p>本年度截至 5 月 31 日止預計辦理事項為：</p> <ol style="list-style-type: none"> 購置各學科教學課程所需教學設備招標作業。 辦理校園電源改善工程(至善樓變電站)之建築師及工程招標作業。 辦理專科教室環境改善工程之建築師及工程招標作業。 光復樓古蹟修復及再利用工程(總委託技術服務費)。 光復樓古蹟修復及再利用工程(工程費)。 | <ol style="list-style-type: none"> 購置各學科教學課程所需教學設備招標作業。 辦理校園電源改善工程(至善樓變電站)之建築師及工程招標作業。 辦理專科教室環境改善工程之建築師及工程招標作業。 光復樓古蹟修復及再利用工程(總委託技術服務費)，已完成期中審查及因應計畫送文化局審查，並預計於年底完成期末審查、設計圖說、預算明細及招標相關文件等作業。 光復樓古蹟修復及再利用工程(工程費)，為提升文資價值，已向文化部文資局申請補助經費，預計於年底完成發包作業，並於 110 年 6 月開工。 |

臺北市地方教育發展基金－臺北市立第一女子高級中學

補辦預算明細表

中華民國110年度

單位：新臺幣元

| 項 目 | 金額 | 辦理 年度 | 說 明 |
|--------------------------|-----------|----------|---|
| 合計 | 4,276,000 | | |
| 固定資產之建設改良擴充 | 4,276,000 | | |
| 購置機械及設備 | 1,094,000 | 108 | |
| 烘箱 | 80,000 | | 教育部補助108學年度高中優質化補助方案設備費。 |
| 操場285W LED遠程投射燈 | 168,000 | | 教育部補助108年度充實體育器材設備費。 |
| 電腦(4核心、主記憶體16G(含)以上) | 600,000 | | 教育部補助108年前瞻基礎建設-普及高級中等以下學校新興科技之認知計畫暨促進學校設備費。 |
| 學務系統資料處理機 | 98,000 | | 為本校學務系統資料處理機之滾軸損壞不堪使用，確實需要汰舊換新，且具急迫及必要性，所需經費擬由本校其他準備金支應。 |
| 四面柱玻璃磁性白板成果分享公佈欄 | 58,000 | | 為善用牆面進行情境佈置與學生成果作品分享，確實需要辦理新購，且具急迫及必要性，所需經費擬控留本校高中及高職教育計畫-其他用品消耗支應。 |
| 智慧教室廣播系統(含4座液晶螢幕、分配器、佈線) | 90,000 | | 為協助進行英文翻轉互動教學與課堂教學e化，確實需要辦理新購，且具急迫及必要性，所需經費擬控留本校高中及高職教育計畫-其他用品消耗支應。 |
| 購置交通及運輸設備 | 80,000 | 108 | |
| 音響(含喇叭、擴大機與無線麥克風2支) | 52,000 | | 教育部補助108學年度高中優質化補助方案設備費。 |
| 前後級混音擴大機 | 28,000 | | 為利本校校園廣播系統之設備正常運作，確實需要汰舊換新，且具急迫及必要性，所需經費擬由本校其他準備金支應。 |
| 購置雜項設備 | 1,157,000 | 108 | |
| AR/VR無線視覺傳輸模組 | 276,000 | | 教育部補助108學年度高中優質化補助方案設備費。 |
| 梯形桌 | 144,000 | | 教育部補助108學年度高中優質化補助方案設備費。 |
| LED燈控制箱 | 143,000 | | 教育部補助108年度充實體育器材設備費。 |
| 操場150W LED智慧型天井燈 | 294,000 | | 教育部補助108年度充實體育器材設備費。 |
| 羅馬椅 | 45,000 | | 教育部補助108年度充實體育器材設備費。 |
| 一對一分離式冷氣機(7.2KW) | 59,000 | | 為提升本校樂隊練習室教學與學習環境，確實需要辦理新購，且具急迫及必要性，所需經費擬由本校其他準備金支應。 |
| 中音薩克斯風 | 24,000 | | 為提供本校樂隊師生友善教學與學習樂器，確實需要辦理新購，且具急迫及必要性，所需經費擬由本校其他準備金支應。 |
| 立奏鐘琴 | 31,000 | | 為提供本校樂隊師生友善教學與學習樂器，確實需要辦理新購，且具急迫及必要性，所需經費擬由本校其他準備金支應。 |
| 豎笛 | 16,000 | | 為提供本校樂隊師生友善教學與學習樂器，確實需要辦理新購，且具急迫及必要性，所需經費擬由本校其他準備金支應。 |
| VR頭戴式眼鏡 | 125,000 | | 教育部補助108年前瞻基礎建設-普及高級中等以下學校新興科技之認知計畫暨促進學校設備費。 |
| 購置機械及設備 | 752,000 | 109 | |
| 初階天文光譜攝影裝置 | 66,000 | | 教育部補助108學年度高中優質化補助方案設備費。 |
| 桌上型立式銑床 | 99,000 | | 教育部補助108學年度高中優質化補助方案設備費。 |

臺北市地方教育發展基金－臺北市立第一女子高級中學

補辦預算明細表

中華民國110年度

單位：新臺幣元

| 項 目 | 金額 | 辦理年度 | 說 明 |
|-----------------------------------|---------|------|--|
| 鑽頭研磨機 | 48,000 | | 教育部補助108學年度高中優質化輔助方案設備費。 |
| 空壓機 | 65,000 | | 教育部補助108學年度高中優質化輔助方案設備費。 |
| 低速離心機 | 55,000 | | 教育部補助108學年度高中優質化輔助方案設備費。 |
| 迷你離心機 | 40,000 | | 教育部補助108學年度高中優質化輔助方案設備費。 |
| 微量吸取器套組 | 23,000 | | 教育部補助108學年度科學班實驗計畫經費。 |
| 熱敷箱 | 18,000 | | 教育部補助各級學校約用運動防護員巡迴服務計畫設備經費。 |
| 追蹤攝影機24X | 156,000 | | 為提升本校學珠樓六樓國際會議中心教學與學習環境，確實需要辦理新購，且具急迫及必要性，所需經費擬由本校其他準備金支應。 |
| 1080投影機 | 84,000 | | 為提升本校學珠樓六樓國際會議中心教學與學習環境，確實需要辦理新購，且具急迫及必要性，所需經費擬由本校其他準備金支應。 |
| 雙鏡頭紅外線體溫快篩感測儀 | 98,000 | | 為因應武漢肺炎疫情，入校人員須量測體溫，確實需要辦理新購，且具急迫及必要性，所需經費擬由本校基金餘額支應。 |
| 購置交通及運輸設備 | 390,000 | 109 | |
| 天文臺圓頂360度通電電軌 | 135,000 | | 教育部補助108學年度高中優質化輔助方案設備費。 |
| 天文台自動化系統(含控制伺服器、主鏡對焦、折射鏡對焦、數位導星鏡) | 239,000 | | 教育部補助108學年度高中優質化輔助方案設備費。 |
| 行動麥克風 | 16,000 | | 教育部補助108學年度高中優質化輔助方案設備費。 |
| 購置雜項設備 | 803,000 | 109 | |
| 多功能料理機 | 56,000 | | 教育部補助108學年度高中優質化輔助方案設備費。 |
| 群組桌 | 96,000 | | 教育部補助108學年度高中優質化輔助方案設備費。 |
| 學生桌 | 78,000 | | 教育部補助108學年度高中優質化輔助方案設備費。 |
| AR/VR視覺模組套組 | 184,000 | | 教育部補助108學年度高中優質化輔助方案設備費。 |
| 大型工作桌 | 16,000 | | 教育部補助108學年度高中優質化輔助方案設備費。 |
| 諮商輔導兩人座沙發 | 18,000 | | 教育部補助108學年度高中優質化輔助方案設備費。 |
| 諮商輔導三人座沙發 | 25,000 | | 教育部補助108學年度高中優質化輔助方案設備費。 |
| HDMI矩陣式影音切換器 | 117,000 | | 為提升本校學珠樓六樓國際會議中心教學與學習環境，確實需要辦理新購，且具急迫及必要性，所需經費擬由本校其他準備金支應。 |
| 環控主機 | 69,000 | | 為提升本校學珠樓六樓國際會議中心教學與學習環境，確實需要辦理新購，且具急迫及必要性，所需經費擬由本校其他準備金支應。 |
| 八迴路電源控制器(含環控編程) | 59,000 | | 為提升本校學珠樓六樓國際會議中心教學與學習環境，確實需要辦理新購，且具急迫及必要性，所需經費擬由本校其他準備金支應。 |
| 次中音薩克斯風 | 33,000 | | 為提供本校樂隊師生友善教學與學習樂器設備，確實需要辦理新購，且具急迫及必要性，所需經費擬由本校其他準備金支應。 |
| 豎笛 | 52,000 | | 為提供本校樂隊師生友善教學與學習樂器設備，確實需要辦理新購，且具急迫及必要性，所需經費擬由本校其他準備金支應。 |

臺北市地方教育發展基金－臺北市立第一女子高級中學

補辦預算明細表

中華民國110年度

單位：新臺幣元

| 項 目 | 金額 | 辦理 年度 | 說 明 |
|-----|----|----------|-----------|
| | | | 校其他準備金支應。 |

備註：各基金依預算法第 8 8 條規定補辦預算，應確係不及編入年度預算，且因經營環境發生重大變遷或正常業務(含執行中央補助款項目)之確實需要，並經主管機關核轉本府核准先行辦理者；不具急迫性之事項，仍應儘可能納入預算辦理。

本 頁 空 白

預算主要表

臺北市地方教育發展基金－臺北市立第一女子高級中學

基金來源、用途及餘絀預計表

中華民國110年度

單位：新臺幣千元

| 前年度決算數 | 項 目 | 本年度預算數 | 上年度預算數 | 比較增減（－） |
|---------|-----------|---------|---------|---------|
| 525,234 | 基金來源 | 487,074 | 500,917 | -13,843 |
| 1,127 | 勞務收入 | 1,318 | 1,318 | |
| 1,127 | 服務收入 | 1,318 | 1,318 | |
| 972 | 財產收入 | 695 | 499 | 196 |
| 510 | 財產處分收入 | 324 | 134 | 190 |
| 463 | 其他財產收入 | 371 | 365 | 6 |
| 466,830 | 政府撥入收入 | 437,212 | 449,925 | -12,713 |
| 457,726 | 公庫撥款收入 | 437,212 | 449,925 | -12,713 |
| 9,105 | 政府其他撥入收入 | | | |
| 48,821 | 教學收入 | 45,469 | 46,494 | -1,025 |
| 48,821 | 學雜費收入 | 45,469 | 46,494 | -1,025 |
| 7,484 | 其他收入 | 2,380 | 2,681 | -301 |
| 7,045 | 受贈收入 | 1,955 | 1,955 | |
| 439 | 雜項收入 | 425 | 726 | -301 |
| 509,656 | 基金用途 | 506,442 | 512,898 | -6,456 |
| 440,174 | 高中及高職教育計畫 | 451,100 | 459,887 | -8,787 |
| 33,483 | 一般行政管理計畫 | 34,014 | 34,229 | -215 |
| 35,999 | 建築及設備計畫 | 21,328 | 18,782 | 2,546 |
| 15,578 | 本期賸餘(短絀) | -19,368 | -11,981 | -7,387 |
| 94,957 | 期初基金餘額 | 98,554 | 91,527 | 7,027 |
| 110,535 | 期末基金餘額 | 79,186 | 79,546 | -360 |

註：前年度決算數細數之和與總數或略有出入，係四捨五入關係，以下各表同。

臺北市地方教育發展基金－臺北市立第一女子高級中學

現金流量預計表

中華民國110年度

單位：新臺幣千元

| 項 目 | 本 預 | 年 算 | 度 數 | 說 明 |
|----------------|-----|-----|---------|-----|
| 業務活動之現金流量 | | | | |
| 本期賸餘(短絀) | | | -19,368 | |
| 業務活動之淨現金流入(流出) | | | -19,368 | |
| 其他活動之現金流量 | | | | |
| 其他活動之淨現金流入(流出) | | | | |
| 現金及約當現金之淨增(淨減) | | | -19,368 | |
| 期初現金及約當現金 | | | 33,989 | |
| 期末現金及約當現金 | | | 14,621 | |

註：本表係採現金及約當現金基礎，包括現金及自投資日起3個月內到期或清償之債權證券。

預算明細表

臺北市地方教育發展基金－臺北市立第一女子高級中學

基金來源－服務收入明細表

中華民國110年度

單位：新臺幣元

| 科 目 | 單 位 | 本 年 度 預 算 數 | | | 說 明 |
|------|------|-------------|---------|-----------|---------------------------------------|
| | | 數量 業務量 | 利(費)率 | 金 額 | |
| 合計 | | | | 1,318,000 | |
| 服務收入 | | | | 1,318,000 | 較上年度預算數1,318,000元，無增減。 |
| | 人、學期 | 157x1 | 700 | 109,900 | 暑期游泳訓練班：除免費生42人外，學生票157人每人700元(收支對列)。 |
| | 人、次 | 150x2 | 300 | 90,000 | 教師公開甄選報名費。 |
| | 人 | 60 | 800 | 48,000 | 科學班第二階段甄選報名費收入(收支對列)。 |
| | 人 | 230 | 500 | 115,000 | 科學班甄選報名費收入(收支對列)。 |
| | 年 | 1 | 519,800 | 519,800 | 教科書作業管理費(收支對列)。 |
| | 年 | 1 | 150,000 | 150,000 | 常年泳訓費(收支對列)。 |
| | 人 | 280 | 500 | 140,000 | 資優班甄選報名費，280人*500元=140,000元(收支對列)。 |
| | 人 | 35 | 700 | 24,500 | 體優生甄選報名費，35人*700元=24,500元(收支對列)。 |
| | 人、學期 | 151x1 | 800 | 120,800 | 暑期游泳訓練班：普通票151人每人800元。(收支對列)。 |

臺北市地方教育發展基金－臺北市立第一女子高級中學

基金來源－財產處分收入明細表

中華民國110年度

單位：新臺幣元

| 科目 | 單位 | 本年度預算數 | | | 說明 |
|--------|----|-----------|---------|---------|--|
| | | 數量 業務量 | 利(費)率 | 金額 | |
| 合計 | | | | 324,000 | |
| 財產處分收入 | 年 | 1 | 324,000 | 324,000 | 較上年度預算數134,000元，增加190,000元。 財產報廢收入。 |

臺北市地方教育發展基金－臺北市立第一女子高級中學

基金來源－其他財產收入明細表

中華民國110年度

單位：新臺幣元

| 科 目 | 單位 | 本 年 度 預 算 數 | | | 說 明 |
|--------|----|-------------|---------|---------|---|
| | | 數量 業務量 | 利(費)率 | 金 額 | |
| 合計 | | | | 371,000 | |
| 其他財產收入 | | | | 371,000 | 較上年度預算數365,000元，增加6,000元。 |
| | 年 | 1 | 30,000 | 30,000 | 收取郵局自動提款機放置房租及土地租金 |
| | 年 | 1 | 84,000 | 84,000 | 收取員工消費合作社房租及土地租金。房屋租金：25,000元*1年=25,000元。土地租金：59,000元*1年=59,000元。 |
| | 年 | 1 | 252,000 | 252,000 | 教職員工停車收入。 |
| | 年 | 1 | 5,000 | 5,000 | 開放場地收入(收支對列)。 |

臺北市地方教育發展基金－臺北市立第一女子高級中學

基金來源－公庫撥款收入明細表

中華民國110年度

單位：新臺幣元

| 科 目 | 單位 | 本 年 度 預 算 數 | | | 說 明 |
|--------|----|-------------|-------------|-------------|--|
| | | 數量 業務量 | 利(費)率 | 金 額 | |
| 合計 | | | | 437,212,000 | |
| 公庫撥款收入 | 年 | 1 | 437,212,000 | 437,212,000 | 較上年度預算數449,925,000元，減少12,713,000元。 市府補助款。 |

臺北市地方教育發展基金－臺北市立第一女子高級中學

基金來源－學雜費收入明細表

中華民國110年度

單位：新臺幣元

| 科 目 | 單 位 | 本 年 度 預 算 數 | | | 說 明 |
|-------|------|-------------|-----------|------------|---|
| | | 數量 業務量 | 利(費)率 | 金 額 | |
| 合計 | | | | 45,469,000 | |
| 學雜費收入 | | | | 45,469,000 | 較上年度預算數46,494,000元，減少1,025,000元。 |
| | 人、學期 | 2,450x1 | 6,240 | 15,288,000 | 109學年度第2學期學費收入預估學生2,480人，減免30人。 |
| | 人、學期 | 2,440x1 | 6,240 | 15,225,600 | 110學年度第1學期學費收入預估學生2,470人，減免30人。 |
| | 年 | 1 | 192 | 192 | 配合預算編列至千元，增列進位數192元。 |
| | 年 | 1 | 4,813,968 | 4,813,968 | 課業輔導費(收支對列)。 |
| | 人、學期 | 830x1 | 380 | 315,400 | 110學年度第1學期電腦使用費收入(收支對列)。 |
| | 人、學期 | 830x1 | 380 | 315,400 | 109學年度第2學期電腦使用費收入(收支對列)。 |
| | 人、學期 | 1,188x1 | 2,060 | 2,447,280 | 110學年度第1學期高二及高三自然組雜費收入預估學生1,200人，減免12人(收支對列)。 |
| | 人、學期 | 1,189x1 | 2,060 | 2,449,340 | 109學年度第2學期高二及高三自然組雜費收入預估學生1,200人，減免11人(收支對列)。 |
| | 人、學期 | 432x1 | 1,740 | 751,680 | 110學年度第1學期高二及高三社會組雜費收入預估學生440人，減免8人(收支對列)。 |
| | 人、學期 | 441x1 | 1,740 | 767,340 | 109學年度第2學期高二及高三社會組雜費收入預估學生450人，減免9人(收支對列)。 |
| | 人、學期 | 820x1 | 1,820 | 1,492,400 | 110學年度第1學期高一雜費收入預估學生830人，減免10人(收支對列)。 |
| | 人、學期 | 820x1 | 1,820 | 1,492,400 | 109學年度第2學期高一雜費收入預估學生830人，減免10人(收支對列)。 |
| | 年 | 1 | 110,000 | 110,000 | 重修學分費(收支對列)。 |

臺北市地方教育發展基金－臺北市立第一女子高級中學

基金來源－受贈收入明細表

中華民國110年度

單位：新臺幣元

| 科 目 | 單位 | 本 年 度 預 算 數 | | | 說 明 |
|------|----|-------------|-----------|-----------|---|
| | | 數量 業務量 | 利(費)率 | 金 額 | |
| 合計 | | | | 1,955,000 | |
| 受贈收入 | 年 | 1 | 1,955,000 | 1,955,000 | 較上年度預算數1,955,000元，無增減。 其他準備金利息收入(核發學生清寒及績優獎助學金)。 |

臺北市地方教育發展基金－臺北市立第一女子高級中學

基金來源－雜項收入明細表

中華民國110年度

單位：新臺幣元

| 科 目 | 單 位 | 本 年 度 預 算 數 | | | 說 明 |
|------|-----|--------------|---------|---------|----------------------------------|
| | | 數 量 業 務 量 | 利(費)率 | 金 額 | |
| 合計 | | | | 425,000 | |
| 雜項收入 | | | | 425,000 | 較上年度預算數726,000元，減少301,000元。 |
| | 次 | 120 | 100 | 12,000 | 工程圖說費。 |
| | 次 | 300 | 113 | 33,900 | 數位學生證補辦費用。 |
| | 年 | 1 | 8,400 | 8,400 | 收取居住公有房舍房租津貼 700元*1人*12月=8,400元。 |
| | 年 | 1 | 370,700 | 370,700 | 其他雜項收入。 |

臺北市地方教育發展基金－臺北市立第一女子高級中學

基金用途－高中及高職教育計畫明細表

中華民國110年度

單位：新臺幣元

| 前年度 決算數 | 上年度 預算數 | 科 目 | 本 年 度 預 算 數 | 說 明 |
|-------------|-------------|-----------|----------------|--|
| 440,174,318 | 459,887,000 | 合計 | 451,100,000 | |
| 402,584,097 | 419,709,000 | 用人費用 | 414,206,000 | |
| 161,104,534 | 167,212,800 | 正式員額薪資 | 163,684,800 | 較上年度預算數167,212,800元，減少3,528,000元。 |
| 161,104,534 | 167,212,800 | 職員薪金 | 163,684,800 | |
| | | | 19,296,000 | 特教教師21人薪金(詳用人費用彙計表)。 |
| | | | 144,388,800 | 教師161人薪金(詳用人費用彙計表)。 |
| 11,208,756 | 11,976,076 | 聘僱及兼職人員薪資 | 15,121,232 | 較上年度預算數11,976,076元，增加3,145,156元。 |
| 476,619 | 634,476 | 聘用人員薪金 | 1,080,432 | |
| | | | 418,992 | 約聘學務創新人力1人薪金(詳聘用及約僱人員明細表)(新增)。 |
| | | | 661,440 | 專任輔導人員1人薪金(詳聘用及約僱人員明細表)(含教育部補助528,000元)。 |
| 10,732,137 | 11,341,600 | 兼職人員酬金 | 14,040,800 | |
| | | | 220,000 | 資源班教學教師鐘點費(學科、輔導等項目)，550節*每節400元。 |
| | | | 160,000 | 人文社會資優班教師鐘點費，200節*2學期*400元。 |
| | | | 100,000 | 資優班教學教師鐘點費(包括個別輔導、學科、心理諮商等項目)，250節每節400元。 |
| | | | 1,346,400 | 教師代課鐘點費，本校編制專任教師總人數153人，按9分之1計，編列17人，每人18節11月，總節數17人*18節*11月=3,366節，每節400元。 |
| | | | 12,214,400 | 兼課鐘點費：1.依課程標準規定每週課程總時數2,450節，每節400元。2.現有教師依規定標準每週授課總時數1,756節。3.每週兼課總時數694節。4.694節*4週*11月*400元。 |
| 1,844,470 | 2,190,837 | 超時工作報酬 | 2,204,796 | 較上年度預算數2,190,837元，增加13,959元。 |
| 1,655,670 | 2,022,837 | 加班費 | 1,988,796 | |
| | | | 233,100 | 教職員趕辦各項業務及參加各種慶典及值星等加班費(收支對列)。 |
| | | | 89,920 | 教職員趕辦各項業務及參加各種慶典及值 |

臺北市地方教育發展基金－臺北市立第一女子高級中學

基金用途－高中及高職教育計畫明細表

中華民國110年度

單位：新臺幣元

| 前年度 決算數 | 上年度 預算數 | 科 目 | 本 年 度 預 算 數 | 說 明 |
|-------------|-------------|----------|----------------|-----------------------------------|
| | | | | 星等加班費。 |
| | | | 14,800 | 專任輔導人員趕辦業務等加班費。 |
| | | | 33,072 | 專任輔導人員不休假出勤加班費。 |
| | | | 258,230 | 不休假出勤加班費。 |
| | | | 925 | 資源班教學工作人員加班費。 |
| | | | 1,480 | 人文社會資優班工作人員加班費。 |
| | | | 925 | 資優班教學工作人員加班費。 |
| | | | 817,494 | 不休假出勤加班費。 |
| | | | 3,700 | 暑期游泳訓練班工作人員加班費(收支對列)。 |
| | | | 5,550 | 教師甄選工作人員加班費。 |
| | | | 7,400 | 資優班甄選工作人員超時加班費(收支對列)。 |
| | | | 522,200 | 課業輔導費工作人員加班費(收支對列)。 |
| 188,800 | 168,000 | 值班費 | 216,000 | |
| | | | 216,000 | 教官值班費，9人*12月*2,000元(教育部補助款)。 |
| 39,213,851 | 37,075,190 | 獎金 | 35,891,544 | 較上年度預算數37,075,190元，減少1,183,646元。 |
| 19,013,052 | 16,403,880 | 考績獎金 | 16,874,260 | |
| | | | 13,996,660 | 依考績法規定核發之獎金。 |
| | | | 2,877,600 | 依考績法規定核發之獎金。 |
| 20,200,799 | 20,671,310 | 年終獎金 | 19,017,284 | |
| | | | 16,554,600 | 依規定於年節加發之獎金。 |
| | | | 52,374 | 約聘學務創新人力依規定於年節加發之獎金(新增)。 |
| | | | 2,331,000 | 依規定於年節加發之獎金。 |
| | | | 79,310 | 專任輔導人員依規定於年節加發之獎金。 |
| 168,417,512 | 179,400,866 | 退休及卹償金 | 175,789,130 | 較上年度預算數179,400,866元，減少3,611,736元。 |
| 168,198,077 | 179,400,866 | 職員退休及離職金 | 175,789,130 | |
| | | | 39,684 | 專任輔導人員提撥離職儲金。 |
| | | | 1,754,064 | 提撥退撫基金。 |
| | | | 12,810,984 | 提撥退撫基金。 |
| | | | 25,140 | 約聘學務創新人力提撥離職儲金(新增)。 |

臺北市地方教育發展基金－臺北市立第一女子高級中學

基金用途－高中及高職教育計畫明細表

中華民國110年度

單位：新臺幣元

| 前年度 決算數 | 上年度 預算數 | 科 目 | 本 年 度 預 算 數 | 說 明 |
|------------|------------|----------|----------------|---|
| | | | 26,858 | 退休人員年終慰問金。 |
| | | | 161,132,400 | 退休人員月退休金，390人*34,430元*12月=161,132,400元。 |
| 219,435 | | 工員退休及離職金 | | |
| 20,794,974 | 21,853,231 | 福利費 | 21,514,498 | 較上年度預算數21,853,231元，減少338,733元。 |
| 15,630,884 | 14,394,132 | 分擔員工保險費 | 14,137,284 | |
| | | | 12,345,540 | 分擔公保、勞保、健保費。 |
| | | | 49,020 | 約聘學務創新人力分擔勞保、健保費(新增)。 |
| | | | 1,665,336 | 分擔公保、勞保、健保費。 |
| | | | 77,388 | 專任輔導人員分擔勞保、健保費。 |
| 260,888 | 621,000 | 傷病醫藥費 | 634,200 | |
| | | | 189,000 | 教職員健康檢查費，54人*3,500元。 |
| | | | 432,000 | 教職員健康檢查費，27人*16,000元。 |
| | | | 13,200 | 職業安全衛生健康檢查經費，11人*1,200元(新增)。 |
| 1,529,334 | 2,004,660 | 員工通勤交通費 | 1,973,160 | |
| | | | 136,080 | 軍訓教官上下班交通費，9人*12月*2段*630元。 |
| | | | 1,285,200 | 教師上下班交通費，102人*10月*2段*630元。 |
| | | | 315,000 | 教師上下班交通費，50人*10月*1段*630元。 |
| | | | 7,560 | 約聘學務創新人力上下班交通費，1人*12月*1段*630元(新增)。 |
| | | | 163,800 | 特殊教育教師上下班交通費，13人*10月*2段*630元。 |
| | | | 50,400 | 特殊教育教師上下班交通費，8人*10月*1段*630元。 |
| | | | 15,120 | 專任輔導人員上下班交通費，1人*12月*2段*630元。 |
| 3,373,868 | 4,833,439 | 其他福利費 | 4,769,854 | |
| | | | 1,825,000 | 喪葬補助，10人*5月*36,500元。 |
| | | | 627,100 | 結婚補助，10人*2月*31,355元。 |

臺北市地方教育發展基金－臺北市立第一女子高級中學

基金用途－高中及高職教育計畫明細表

中華民國110年度

單位：新臺幣元

| 前年度 決算數 | 上年度 預算數 | 科 目 | 本 年 度 預 算 數 | 說 明 |
|------------|------------|--------|----------------|--|
| | | | 1,731,754 | 子女教育補助費。 |
| | | | 384,000 | 休假旅遊補助費。 |
| | | | 8,000 | 約聘學務創新人力休假旅遊補助費(新增)。 |
| | | | 162,000 | 退休人員(含工員)三節慰問金，27人*6,000元。 |
| | | | 16,000 | 休假旅遊補助費。 |
| | | | 16,000 | 專任輔導人員休假旅遊補助費。 |
| 24,624,051 | 21,120,000 | 服務費用 | 20,584,000 | |
| 7,377,686 | 8,171,860 | 水電費 | 8,266,403 | 較上年度預算數8,171,860元，增加94,543元。 |
| | | | | 。 |
| 5,589,912 | 6,378,572 | 工作場所電費 | 6,477,232 | |
| | | | 6,067,364 | 班級電費。 |
| | | | 41,160 | 教職員工停車管理電費。 |
| | | | 156,208 | 課業輔導費電費(收支對列)。 |
| | | | 5,000 | 開放場地電費(收支對列)。 |
| | | | 10,000 | 暑期游泳訓練班室內游泳池電費(收支對列)。 |
| | | | | 。 |
| | | | 97,500 | 辦理線上資料庫電費。 |
| | | | 50,000 | 辦理高中工作圈電費。 |
| | | | 50,000 | 常年泳訓班電費(收支對列)。 |
| 1,099,284 | 1,073,288 | 工作場所水費 | 1,069,171 | |
| | | | 14,000 | 常年泳訓班水費(收支對列)。 |
| | | | 45,000 | 暑期游泳訓練班室內游泳池水費(收支對列)。 |
| | | | | 。 |
| | | | 1,010,171 | 班級水費。 |
| 688,490 | 720,000 | 氣體費 | 720,000 | |
| | | | 720,000 | 瓦斯燃料費。 |
| 252,216 | 282,500 | 郵電費 | 274,500 | 較上年度預算數282,500元，減少8,000元。 |
| 45,169 | 61,000 | 郵費 | 53,000 | |
| | | | 50,000 | 寄發學生調查表、成績單及其他郵件等郵資，2學期*25,000元(收支對列)。 |
| | | | 1,000 | 資源班教學郵寄各項資料等郵資，2學期*500元。 |
| | | | 1,000 | 人文社會資優班郵寄各項資料等郵資，2學期*500元。 |

臺北市地方教育發展基金－臺北市立第一女子高級中學

基金用途－高中及高職教育計畫明細表

中華民國110年度

單位：新臺幣元

| 前年度 決算數 | 上年度 預算數 | 科 目 | 本 年 度 預 算 數 | 說 明 |
|------------|------------|----------|----------------|---|
| | | | 1,000 | 資優班教學郵寄各項資料等郵資，2學期*500元。 |
| 207,047 | 221,500 | 電話費 | 221,500 | |
| | | | 221,500 | 電信通訊費，2學期*110,750元(收支對列)。 |
| 654,811 | 446,840 | 旅運費 | 446,840 | 較上年度預算數446,840元，無增減。 |
| 347,339 | 367,840 | 國內旅費 | 367,840 | |
| | | | 5,040 | 專任輔導人員短程車資。 |
| | | | 30,000 | 教職員工因公外出洽辦公務或辦理活動等所需短程車資(收支對列)。 |
| | | | 263,500 | 因公市外出差旅費，17人*10天*1,550元(收支對列)。 |
| | | | 19,800 | 特殊班校外活動所需短程車資。 |
| | | | 3,000 | 因公短程車資。 |
| | | | 46,500 | 相關會議、研習之市外出差旅費30人*1天*1,550元。 |
| 187,906 | | 國外旅費 | | |
| 80,000 | | 大陸地區旅費 | | |
| 37,880 | 79,000 | 貨物運費 | 79,000 | |
| | | | 6,000 | 辦理活動運費及其他零星物品搬運費。 |
| | | | 73,000 | 參加打靶、行軍、樂儀隊、科展、美展等各項活動及其他零星物品之搬運費，2學期*36,500(收支對列)。 |
| 1,686 | | 其他旅運費 | | |
| 1,536,768 | 1,440,990 | 印刷裝訂與廣告費 | 1,249,200 | 較上年度預算數1,440,990元，減少191,790元。 |
| 1,536,768 | 1,440,990 | 印刷及裝訂費 | 1,249,200 | |
| | | | 81,000 | 印製輔導刊物。 |
| | | | 100,000 | 課業輔導費教學資料等印刷費(收支對列)。 |
| | | | 45,000 | 資優班專研資料等製作所需印刷費，2學期*22,500元。 |
| | | | 20,000 | 人文社會資優班教學資料製作打字、印刷等，2學期*10,000元。 |
| | | | 10,000 | 資源班教學資料製作所需打字、印刷等費用，2學期*5,000元。 |
| | | | 500,000 | 印製各項教學報表表冊、借書証、獎狀及 |

臺北市地方教育發展基金－臺北市立第一女子高級中學

基金用途－高中及高職教育計畫明細表

中華民國110年度

單位：新臺幣元

| 前年度 決算數 | 上年度 預算數 | 科 目 | 本 年 度 預 算 數 | 說 明 |
|------------|------------|----------|----------------|---|
| | | | | 其他等印刷，2學期*250,000元(收支對列)。 |
| | | | 403,200 | 影印機使用費，10臺*12月*5,600張*0.6元(收支對列)。 |
| | | | 20,000 | 智慧教育輔導小組活動用印刷品(海報、手冊、易拉展等)。 |
| | | | 70,000 | 辦理高中工作圈課程領導工作組及課程諮詢輔導組講義資料、印刷用紙及工作坊研習手冊印刷費，700式*100元。 |
| 3,253,524 | 3,156,210 | 修理保養及保固費 | 3,224,286 | 較上年度預算數3,156,210元，增加68,076元。 |
| 1,166,414 | 940,000 | 一般房屋修護費 | 920,000 | |
| | | | 900,000 | 教室門窗，教室地面，走廊地面，教室牆壁，天花板粉刷、廁所修護、公用房舍及其他建物等修護(收支對列)。 |
| | | | 20,000 | 綠屋頂計畫種植搭棚架等房屋修建維護。 |
| 1,018,588 | 1,171,210 | 機械及設備修護費 | 1,251,286 | |
| | | | 250,000 | 學生電腦課程用維護費，2學期*125,000元(收支對列)。 |
| | | | 84,086 | 暑期游泳訓練班場地維護費(收支對列)。 |
| | | | 90,000 | 電腦設備維護費(機櫃、筆電、硬碟、不斷電系統、印表機、投影機、螢幕等設備維修)。 |
| | | | 84,800 | 電腦設備維護費(電腦專案計畫)。 |
| | | | 620,000 | 教學器材之保養整修(收支對列)。 |
| | | | 122,400 | 教職員工停車管理機械式停車設備維護費。 |
| 1,068,522 | 1,045,000 | 雜項設備修護費 | 1,053,000 | |
| | | | 25,000 | 高中社團活動各課程器材維修費。 |
| | | | 1,000,000 | 教學器材之保養整修(收支對列)。 |
| | | | 28,000 | 器材維護修繕費。 |
| 63,096 | 72,320 | 保險費 | 70,624 | 較上年度預算數72,320元，減少1,696元。 |
| 63,096 | 72,320 | 其他保險費 | 70,624 | |
| | | | 8,624 | 暑期游泳訓練班保險費，308人*28元(收支對列)。 |
| | | | 60,000 | 3級古蹟光復樓火災及地震險(依96.10.22文化二字第09630315600號函辦理)(收支對 |

臺北市地方教育發展基金－臺北市立第一女子高級中學

基金用途－高中及高職教育計畫明細表

中華民國110年度

單位：新臺幣元

| 前年度 決算數 | 上年度 預算數 | 科 目 | 本 年 度 預 算 數 | 說 明 |
|------------|------------|------------------|----------------|--|
| 3,003,049 | 1,336,080 | 一般服務費 | 897,056 | 列)。 2,000 高中冬夏令營活動保險費。 較上年度預算數1,336,080元，減少439,024元。 |
| 283,028 | 25,152 | 佣金、匯費、經理費及手續費 | 23,808 | 。 |
| 777,000 | 932,928 | 外包費 | 505,248 | 23,808 委託超商代收學雜費手續費，1,984人*2學期*6元。 |
| 1,638,016 | | 計時與計件人員酬金 | 84,208 | 84,208 暑期游泳訓練班救生員外包費，1人*2月*42,104元。 |
| 305,005 | 378,000 | 體育活動費 | 421,040 | 421,040 游泳池救生員外包費，1人*10月*42,104元。 |
| | | 文康活動費 | 368,000 | 。 |
| | | 文康活動費 | 42,000 | 42,000 文康活動費，本校編列特教教師21人，每人編列2,000元。 |
| | | 文康活動費 | 324,000 | 324,000 文康活動費，本校編列教師161人，約聘學務創新人力1人，合計162人，每人編列2,000元。 |
| | | 文康活動費 | 2,000 | 2,000 文康活動費，本校編列專任輔導人員1人，每人編列2,000元。 |
| 8,482,901 | 6,213,200 | 專業服務費 | 6,155,091 | 較上年度預算數6,213,200元，減少58,109元。 |
| 7,742,937 | 5,654,850 | 講課鐘點、稿費、出席審查及查詢費 | 5,707,941 | 。 |
| | | 講課鐘點費 | 5,000 | 5,000 高中冬夏令營內聘講師鐘點費，5節*1,000元。 |
| | | 講課鐘點費 | 10,000 | 10,000 高中冬夏令營外聘講師鐘點費，5節*2,000元。 |
| | | 講課鐘點費 | 5,000 | 5,000 高中冬夏令營外聘助理講師鐘點費，5節*1,000元。 |
| | | 講課鐘點費 | 24,000 | 24,000 小田園教育體驗實習外聘鐘點費，12節*2,000元。 |
| | | 講課鐘點費 | 6,000 | 6,000 專業成長內聘鐘點費，6節*1,000元。 |
| | | 講課鐘點費 | 30,000 | 30,000 專業成長外聘鐘點費，15節*2,000元。 |

臺北市地方教育發展基金－臺北市立第一女子高級中學

基金用途－高中及高職教育計畫明細表

中華民國110年度

單位：新臺幣元

| 前年度 決算數 | 上年度 預算數 | 科 目 | 本 年 度 預 算 數 | 說 明 |
|------------|------------|-----|----------------|----------------------------------|
| | | | 48,000 | 個案輔導諮詢諮商內聘鐘點費，48節*1,000元。 |
| | | | 32,000 | 個案輔導諮詢諮商外聘指導費，16節*2,000元。 |
| | | | 3,400 | 辦理性平事件調查報告撰稿費，4千字*850元。 |
| | | | 8,000 | 性別平等教育宣導活動外聘鐘點費，4節*2,000元。 |
| | | | 7,500 | 辦理性平事件調查會議出席費、諮詢費，3人次*2,500元。 |
| | | | 56,000 | 分組活動外聘鐘點費，28節*2,000元。 |
| | | | 10,000 | 防護團常年訓練講座鐘點費，5節*2,000元(收支對列)。 |
| | | | 4,000 | 資訊研習內聘鐘點費，4節*1,000元(收支對列)。 |
| | | | 6,000 | 資訊研習外聘鐘點費，3節*2,000元(收支對列)。 |
| | | | 7,200 | 資源班教學教材編輯費，1班*12月*600元。 |
| | | | 43,200 | 資優班教學教材編輯費，6班*12月*600元。 |
| | | | 14,400 | 人文社會資優班教學教材編輯費，2班*12月*600元。 |
| | | | 8,400 | 資源班教學召集人輔導費，1人*12月*700元。 |
| | | | 48,000 | 資源班教學外聘鐘點費，24節*2,000元。 |
| | | | 40,000 | 資源班教學內聘相關專業人員鐘點費，40節*1,000元。 |
| | | | 112,000 | 資優班教學外聘鐘點費，56節*2,000元。 |
| | | | 80,000 | 資優班教學內聘相關專業人員鐘點費，80節*1,000元。 |
| | | | 200,000 | 人文社會資優班教學外聘鐘點費，100節*2,000元。 |
| | | | 40,000 | 人文社會資優班教學內聘相關專業人員鐘點費，40節*1,000元。 |
| | | | 7,000 | 常年泳訓班鐘點費，7節*1,000元(收支對列)。 |
| | | | 110,000 | 重修學分鐘點費，200節*550元(收支對列)。 |

臺北市地方教育發展基金－臺北市立第一女子高級中學

基金用途－高中及高職教育計畫明細表

中華民國110年度

單位：新臺幣元

| 前年度 決算數 | 上年度 預算數 | 科 目 | 本 年 度 預 算 數 | 說 明 |
|------------|------------|--------------|----------------|--|
| | | | | 列)。 |
| | | | 8,000 | 辦理高中工作圈指派人才庫教師參加增能 成果發表會之代課鐘點費，20節*400元。 |
| | | | 12,500 | 線上資料庫外聘學者專家評選會議等出席 費，5人次*2,500元。 |
| | | | 86,000 | 辦理高中工作圈研習講座鐘點費，86節 *1,000元。 |
| | | | 124,000 | 辦理高中工作圈研習講座鐘點費，62節 *2,000元。 |
| | | | 90,000 | 辦理高中工作圈專家學者出席、諮詢費 ，36人次*2,500元。 |
| | | | 6,341 | 二代健保補充保費。 |
| | | | 300,000 | 專家學者出席費，120人次*2,500元。 |
| | | | 32,000 | 外聘講師鐘點費，16節*2,000元。 |
| | | | 45,000 | 暑期游泳訓練班教練指導鐘點費(每班聘請1 位，9期每班10節，每節500元)(收支對列)。 |
| | | | 24,000 | 綠屋頂計畫外聘鐘點費，12節*2,000元。 |
| | | | 4,015,000 | 課業輔導費鐘點費，7,300節*550元(收支對 列)。 |
| 111,670 | 115,400 | 委託檢驗(定)試驗認證費 | 114,200 | |
| | | | 21,600 | 飲水機水質檢驗費，18臺*1,200元。 |
| | | | 80,000 | 公共安全檢查簽證及申報費(收支對列)。 |
| | | | 12,600 | 教職員工停車管理機械式停車設備檢驗費 。 |
| 379,394 | 262,950 | 試務甄選費 | 262,950 | |
| | | | 87,000 | 資優班甄選試務費(收支對列)。 |
| | | | 14,500 | 體優生甄選試務費(收支對列)。 |
| | | | 89,000 | 科學班甄選試務費用(收支對列)。 |
| | | | 72,450 | 教師甄選試務費用。 |
| 53,900 | 120,000 | 電腦軟體服務費 | 70,000 | |
| | | | 20,000 | 行動學習智慧教學用軟體(小組各式活動與 教學用APP及軟體費用)。 |
| | | | 50,000 | 線上資料庫知識管理入口服務系統軟體維 護。 |
| 195,000 | 60,000 | 其他專業服務費 | | |

臺北市地方教育發展基金－臺北市立第一女子高級中學

基金用途－高中及高職教育計畫明細表

中華民國110年度

單位：新臺幣元

| 前年度 決算數 | 上年度 預算數 | 科 目 | 本 年 度 預 算 數 | 說 明 |
|------------|------------|--------|----------------|--|
| 7,654,757 | 8,121,000 | 材料及用品費 | 6,500,000 | |
| 3,069,207 | 3,755,270 | 使用材料費 | 2,448,887 | 較上年度預算數3,755,270元，減少1,306,383元。 |
| 3,069,207 | 3,755,270 | 設備零件 | 2,448,887 | |
| | | | 150,000 | 辦理高中工作圈為執行計畫購置之使用年限未及兩年或金額未達1萬元之消耗及非消耗品。 |
| | | | 100,000 | 音樂運動等所需康樂用具，2學期*50,000元(收支對列)。 |
| | | | 110,000 | 家事烹飪所需炊事餐飲用具，2學期*55,000元(收支對列)。 |
| | | | 140,000 | 教學所需非消耗品及教具，2學期*70,000元(收支對列)。 |
| | | | 150,000 | 其他事務用具，2學期*75,000元(收支對列)。 |
| | | | 2,000 | 新購馬德堡半球演示器1組(班級設備費移列)(新增)。 |
| | | | 2,000 | 新購帕斯卡定理(連通管)演示器1組(班級設備費移列)(新增)。 |
| | | | 3,000 | 新購壓力演示杯(波以耳定律)1組(班級設備費移列)(新增)。 |
| | | | 2,500 | 新購熱膨脹儀演示器1組(班級設備費移列)(新增)。 |
| | | | 5,000 | 新購光學全反射光纖演示器1組(班級設備費移列)(新增)。 |
| | | | 2,000 | 新購光學眼球演示組1組(班級設備費移列)(新增)。 |
| | | | 2,000 | 新購冷次定律旋轉盤演示器1組(班級設備費移列)(新增)。 |
| | | | 6,500 | 汰舊換新哽塞訓練背心1件(班級設備費移列)(新增)。 |
| | | | 7,800 | 汰舊換新溶解氧分析儀1臺(特殊班設備費移列)(新增)。 |
| | | | 9,000 | 汰舊換新碼表，3只*3,000元(班級設備費移列)(新增)。 |
| | | | 20,000 | 綠屋頂計畫種植箱、鏟子等器材。 |

臺北市地方教育發展基金－臺北市立第一女子高級中學

基金用途－高中及高職教育計畫明細表

中華民國110年度

單位：新臺幣元

| 前年度 決算數 | 上年度 預算數 | 科 目 | 本 年 度 預 算 數 | 說 明 |
|------------|------------|-----|----------------|---------------------------------------|
| | | | 30,000 | 科學班甄選考試實作用各式器材(收支對列)。 |
| | | | 10,000 | 課業輔導費教學所需用具購置(收支對列)。 |
| | | | 12,000 | 新購團體輔導用牌卡桌遊教具1批(特殊班設備費移列)(新增)。 |
| | | | 6,800 | 新購充電電池內阻測試儀，4臺*1,700元(特殊班設備費移列)(新增)。 |
| | | | 9,900 | 新購電磁棒球，10組*990元(特殊班設備費移列)(新增)。 |
| | | | 2,000 | 汰舊換新銅離子選擇性電極，2支*1,000元(特殊班設備費移列)(新增)。 |
| | | | 32,130 | 新購無線導覽接收器，17臺*1,890元(特殊班設備費移列)(新增)。 |
| | | | 97,717 | 汰舊換新球類及器材等1批(班級設備費移列)(新增)。 |
| | | | 6,500 | 新購除濕機1臺(特殊班設備費移列)(新增)。 |
| | | | 60,000 | 輔導小組辦公場所及增能研習用設備零件等。 |
| | | | 19,800 | 新購實物投影機，2臺*9,900元(新增)。 |
| | | | 13,500 | 汰舊換新音箱，3只*4,500元(班級設備費移列)(新增)。 |
| | | | 38,400 | 汰舊換新號碼衣，192件*200元(班級設備費移列)(新增)。 |
| | | | 63,000 | 新購折疊課桌椅，42張*1,500元(班級設備費移列)(新增)。 |
| | | | 780 | 新購高強度雷射指示筆1臺(特殊班設備費移列)(新增)。 |
| | | | 2,490 | 新購無線簡報器1臺(特殊班設備費移列)(新增)。 |
| | | | 1,100 | 新購手臂支撐架2組*550元(特殊班設備費移列)(新增)。 |
| | | | 79,200 | 新購數位相機，8臺*9,900元(新增)。 |
| | | | 23,920 | 新購繪圖板，8臺*2,990元(新增)。 |
| | | | 873,600 | 汰舊換新T8LED4尺2管，728盞*1,200元(新增)。 |
| | | | 354,250 | 汰舊換新節能循環扇，109臺*3,250元(新 |

臺北市地方教育發展基金－臺北市立第一女子高級中學

基金用途－高中及高職教育計畫明細表

中華民國110年度

單位：新臺幣元

| 前年度 決算數 | 上年度 預算數 | 科 目 | 本 年 度 預 算 數 | 說 明 |
|------------|------------|---------------|----------------|--|
| 4,585,550 | 4,365,730 | 用品消耗 | 4,051,113 | 增)。 較上年度預算數4,365,730元，減少314,617元。 |
| 256,655 | 305,740 | 辦公(事務)用品 | 284,770 | 。 |
| | | | 6,000 | 資優班教學資料製作所需文具紙張，2學期*3,000元。 |
| | | | 6,270 | 人文社會資優班資料製作文具紙張，2學期*3,135元。 |
| | | | 200,000 | 教學用文具紙張、簿冊等，2學期*100,000元(收支對列)。 |
| | | | 2,500 | 性別平等教育宣導活動所需文具紙張等。 |
| | | | 20,000 | 線上資料庫文具紙張等雜支。 |
| | | | 50,000 | 辦理高中工作圈為執行計畫購置文具用品、紙張、資料夾等。 |
| 198,315 | 250,000 | 報章雜誌 | 250,000 | |
| | | | 250,000 | 報章、雜誌之訂閱，2學期*125,000元(收支對列)。 |
| 20,040 | 30,318 | 農業與園藝用品及環境美化費 | 59,574 | |
| | | | 59,574 | 校園美化費用(收支對列)。 |
| 201,172 | 200,000 | 化學藥劑與實驗用品 | 200,000 | |
| | | | 200,000 | 物理、生物、化學實驗等材料，2學期*100,000元(收支對列)。 |
| 155,500 | 100,000 | 服裝 | 100,000 | |
| | | | 100,000 | 體育、社團等教學活動用服裝，2學期*50,000元(收支對列)。 |
| 39,209 | 45,000 | 醫療用品(非醫療院所使用) | 45,000 | |
| | | | 45,000 | 保健醫療用品之購置，2學期*22,500元(收支對列)。 |
| 3,714,659 | 3,434,672 | 其他用品消耗 | 3,111,769 | |
| | | | 800,000 | 教學材料(體育、音樂及家事材料及學生學籍資料建檔等)費用，2學期*400,000元(收支對列)。 |
| | | | 248,500 | 專用垃圾袋，71班*10月*350元(收支對列)。 |
| | | | 120,000 | 衛生器材，2學期*60,000元(收支對列)。 |
| | | | 129,600 | 敬師活動費，216人*600元。 |

臺北市地方教育發展基金－臺北市立第一女子高級中學

基金用途－高中及高職教育計畫明細表

中華民國110年度

單位：新臺幣元

| 前年度 決算數 | 上年度 預算數 | 科 目 | 本 年 度 預 算 數 | 說 明 |
|------------|------------|-----|----------------|--|
| | | | 250,000 | 教職員工因公外出洽辦公務或辦理活動等逾時誤餐費用，2,500人次*100元(收支對列)。 |
| | | | 50,000 | 學生參加比賽逾時誤餐費用，500人次*100元(收支對列)。 |
| | | | 3,600 | 辦理性平事件等相關會議逾時誤餐費用，36人次*100元。 |
| | | | 46,000 | 適性評量測驗提本、答案卡、計分讀卡與說明資料等。 |
| | | | 25,000 | 高中社團活動各課程所需材料、場地佈置、茶水等雜支。 |
| | | | 4,000 | 辦理專業成長教材及茶水等雜支。 |
| | | | 51,000 | 小田園教育體驗實習教學材料費。 |
| | | | 10,000 | 高中冬夏令營佈置場地、茶水等雜支。 |
| | | | 8,000 | 辦理高中冬夏令營會議工作人員逾時誤餐費用，80人次*100元。 |
| | | | 20,000 | 資優班學生各種專題研究耗材，2學期*10,000元。 |
| | | | 4,620 | 人文社會資優班教學材料等雜支，2學期*2,310元。 |
| | | | 7,000 | 人文社會資優班各項專題研究耗材，2學期*3,500元。 |
| | | | 14,760 | 資優班教學材料等雜支，2學期*7,380元。 |
| | | | 3,000 | 資源班教學教學材料等雜支，2學期*1,500元。 |
| | | | 8,000 | 辦理人文社會資優班會議工作人員逾時誤餐費用，80人次*100元。 |
| | | | 7,200 | 辦理資優班教學會議工作人員逾時誤餐費用，72人次*100元。 |
| | | | 17,600 | 資優班甄選材料、雜支等(收支對列)。 |
| | | | 6,000 | 體優生甄選材料、雜支等(收支對列)。 |
| | | | 28,000 | 辦理資優班甄選會議工作人員逾時誤餐費用，280人次*100元(收支對列)。 |
| | | | 4,000 | 辦理體優生甄選會議工作人員逾時誤餐費用，40人次*100元(收支對列)。 |
| | | | 24,000 | 科學班甄選工作人員逾時誤餐費用，240人 |

臺北市地方教育發展基金－臺北市立第一女子高級中學

基金用途－高中及高職教育計畫明細表

中華民國110年度

單位：新臺幣元

| 前年度 決算數 | 上年度 預算數 | 科 目 | 本 年 度 預 算 數 | 說 明 |
|------------|------------|----------------|----------------|--------------------------------------|
| | | | | 次*100元(收支對列)。 |
| | | | 12,000 | 辦理教師甄選會議工作人員逾時誤餐費用，120人次*100元。 |
| | | | 11,000 | 綠屋頂計畫種植用栽培土、肥料、種子等栽種用品。 |
| | | | 5,000 | 暑期游泳訓練班教學材料雜支等(收支對列)。 |
| | | | 10,000 | 暑期游泳訓練班教學器材費(收支對列)。 |
| | | | 3,000 | 暑期游泳訓練班教學環境佈置費(收支對列)。 |
| | | | 2,070 | 暑期游泳訓練班消毒劑，9班*230元(收支對列)。 |
| | | | 2,560 | 課業輔導費教學材料等雜支(收支對列)。 |
| | | | 8,000 | 課業輔導活動等逾時誤餐費用，80人次*100元(收支對列)。 |
| | | | 380,800 | 學生電腦課程用耗材及零組件等(收支對列)。 |
| | | | 319,800 | 教科書作業管理費支援學生參加各項教學材料等雜支(收支對列)。 |
| | | | 50,000 | 辦理高中工作圈為執行計畫所需茶水、雜支等費用。 |
| | | | 160,000 | 辦理高中工作圈各式研習及工作會議逾時誤餐費用，1,600人次*100元。 |
| | | | 20,000 | 線上資料庫相關會議誤餐費用，200人次*100元。 |
| | | | 2,800 | 辦理資源班教學會議工作人員逾時誤餐費用，28人次*100元。 |
| | | | 70,700 | 運動會場地佈置等雜支。 |
| | | | 94,159 | 增能研習用耗材。 |
| | | | 50,000 | 智慧教育輔導小組成果發表會場地佈置。 |
| | | | 20,000 | 教育訓練、推廣活動參與人員、工作人員逾時誤餐費用，200人次*100元。 |
| 329,740 | 175,000 | 租金、償債、利息及相關手續費 | 151,000 | |
| 137,740 | | 地租及水租 | | |
| 137,740 | | 場地租金 | | |
| 88,200 | 70,000 | 交通及運輸設備租金 | 46,000 | 較上年度預算數70,000元，減少24,000元。 |

臺北市地方教育發展基金－臺北市立第一女子高級中學

基金用途－高中及高職教育計畫明細表

中華民國110年度

單位：新臺幣元

| 前年度 決算數 | 上年度 預算數 | 科 目 | 本 年 度 預 算 數 | 說 明 |
|------------|------------|-------------------------|----------------|-------------------------------|
| 88,200 | 70,000 | 車租 | 46,000 | |
| | | | 22,000 | 辦理高中工作圈活動租車費用，2輛*11,000元。 |
| | | | 24,000 | 團員跨縣市交流參訪車租，2輛*12,000元。 |
| 103,800 | 105,000 | 雜項設備租金 | 105,000 | 較上年度預算數105,000元，無增減。 |
| 103,800 | 105,000 | 雜項設備租金 | 105,000 | |
| | | | 5,000 | 電錶月租費(收支對列)。 |
| | | | 100,000 | 飲水機租金，2學期*50,000元(收支對列)。 |
| 19,460 | | 稅捐及規費(強制費) | | |
| 12,008 | | 土地稅 | | |
| 12,008 | | 一般土地地價稅 | | |
| 5,952 | | 房屋稅 | | |
| 5,952 | | 一般房屋稅 | | |
| 1,500 | | 消費與行為稅 | | |
| 1,500 | | 營業稅 | | |
| 3,286,550 | 3,840,000 | 會費、捐助、補助、分攤、照護、救濟與交流活動費 | 2,871,000 | |
| 1,876,205 | 2,440,000 | 捐助、補助與獎助 | 2,431,000 | 較上年度預算數2,440,000元，減少9,000元。 |
| 1,876,205 | 2,440,000 | 獎助學員生給與 | 2,431,000 | |
| | | | 75,840 | 教職員工停車管理清潔費工讀金，480小時*158元。 |
| | | | 138,000 | 優秀學生獎學金，69班*2學期*1,000元。 |
| | | | 14,220 | 暑期游泳訓練班工讀生，90小時*158元(收支對列)。 |
| | | | 79,000 | 常年泳訓班工讀生薪津，500小時*158元(收支對列)。 |
| | | | 940 | 配合預算編列至千元，增列進位數940元。 |
| | | | 158,000 | 學生工讀金，1,000小時*158元(收支對列)。 |
| | | | 10,000 | 教育關懷獎每校推薦1名學生獎助金。 |
| | | | 1,955,000 | 學生清寒及優秀獎助學金。 |
| 1,410,345 | 1,400,000 | 補貼、獎勵、慰問、照護與救濟 | 440,000 | 較上年度預算數1,400,000元，減少960,000元。 |
| 1,008,800 | 960,000 | 獎勵費用 | | |
| 10,000 | | 慰問金、照護及濟助金 | | |
| 391,545 | 440,000 | 其他補貼、獎勵、慰問、照 | 440,000 | |

臺北市地方教育發展基金－臺北市立第一女子高級中學

基金用途－高中及高職教育計畫明細表

中華民國110年度

單位：新臺幣元

| 前年度 決算數 | 上年度 預算數 | 科 目 | 本 年 度 預 算 數 | 說 明 |
|------------|------------|------|----------------|--|
| | | 護與救濟 | 440,000 | 清寒學生餐費補助，40人*200日*55元。 |
| 1,675,663 | 6,922,000 | 其他 | 6,788,000 | |
| 1,675,663 | 6,922,000 | 其他支出 | 6,788,000 | 較上年度預算數6,922,000元，減少134,000元。 |
| 1,675,663 | 6,922,000 | 其他 | 6,788,000 | |
| | | | 40,000 | 辦理高中工作圈研習場地布置及清潔費，10次*4,000元。 |
| | | | 5,800,000 | 線上資料庫使用權限。 |
| | | | 150,000 | 參加比賽優勝獎品、校外比賽報名費、旅費及實彈射擊教學所需其他教學活動等雜支，2學期*75,000元(收支對列)。 |
| | | | 300,000 | 外聘社團指導教練指導費，2學期*150,000元(收支對列)。 |
| | | | 200,000 | 教科書作業管理費支援學生參加各項教學活動等雜支(收支對列)。 |
| | | | 20,000 | 科學班甄選闈場布置及茶包等(收支對列)。 |
| | | | 30,000 | 運動會各項競賽優勝獎牌、獎品等。 |
| | | | 248,000 | 班級自治費，2,480人*2學期*50元。 |

臺北市地方教育發展基金－臺北市立第一女子高級中學

基金用途－一般行政管理計畫明細表

中華民國110年度

單位：新臺幣元

| 前年度 決算數 | 上年度 預算數 | 科 目 | 本 年 度 預 算 數 | 說 明 |
|------------|------------|----------|----------------|--|
| 33,482,574 | 34,229,000 | 合計 | 34,014,000 | |
| 30,896,445 | 31,213,000 | 用人費用 | 30,620,000 | |
| 20,699,010 | 20,352,000 | 正式員額薪資 | 19,980,000 | 較上年度預算數20,352,000元，減少372,000元。 |
| 18,922,314 | 18,864,000 | 職員薪金 | 18,864,000 | 職員29人薪金(詳用人費用彙計表)。 |
| 1,776,696 | 1,488,000 | 工員工資 | 1,116,000 | 工員3人工資(詳用人費用彙計表)。 |
| 651,011 | 967,498 | 超時工作報酬 | 935,842 | 較上年度預算數967,498元，減少31,656元。 |
| 651,011 | 967,498 | 加班費 | 935,842 | 881,867 不休假出勤加班費。 53,975 趕辦業務工作人員逾時加班費(統籌業務費)。 |
| 4,997,408 | 5,411,710 | 獎金 | 5,303,210 | 較上年度預算數5,411,710元，減少108,500元。 |
| 2,295,514 | 2,870,710 | 考績獎金 | 2,808,710 | 依考績法規定核發之獎金。 |
| 2,701,894 | 2,541,000 | 年終獎金 | 2,494,500 | 依規定於年節加發之獎金。 |
| 1,847,331 | 1,781,376 | 退休及卹償金 | 1,751,616 | 較上年度預算數1,781,376元，減少29,760元。 |
| 1,595,830 | 1,662,336 | 職員退休及離職金 | 1,662,336 | 提撥退撫基金。 |
| 251,501 | 119,040 | 工員退休及離職金 | 89,280 | 89,280 提撥勞工退休準備金。 |
| 2,701,685 | 2,700,416 | 福利費 | 2,649,332 | 較上年度預算數2,700,416元，減少51,084元。 |
| 1,943,489 | 1,782,816 | 分擔員工保險費 | 1,739,292 | 分擔公保、勞保、健保費。 |
| 292,464 | 453,600 | 員工通勤交通費 | 446,040 | 408,240 職員暨技工、工友上下班交通費，27人*12月*2段*630元。 37,800 職員暨技工、工友上下班交通費，5人*12月*1段*630元。 |
| 465,732 | 464,000 | 其他福利費 | 464,000 | |

臺北市地方教育發展基金－臺北市立第一女子高級中學

基金用途－一般行政管理計畫明細表

中華民國110年度

單位：新臺幣元

| 前年度 決算數 | 上年度 預算數 | 科 目 | 本 年 度 預 算 數 | 說 明 |
|------------|------------|----------|----------------|---|
| | | | 464,000 | 休假旅遊補助費。 |
| 2,170,587 | 2,370,000 | 服務費用 | 2,770,000 | |
| 12,000 | 12,000 | 郵電費 | | 較上年度預算數12,000元，減少12,000元。 |
| 12,000 | 12,000 | 電話費 | | |
| 1,271,789 | 1,450,000 | 一般服務費 | 1,880,000 | 較上年度預算數1,450,000元，增加430,000元。 |
| 1,218,789 | 1,384,000 | 外包費 | 1,816,000 | |
| | | | 1,296,000 | 職工(技工、工友)業務外包費，3人*12月*36,000元(新增)。(依107.6.1日北市教人字第1076005184號函辦理、108.6.10日北市教人字第1083052790號函辦理、109.3.26日北市教人字第1093026165號函辦理) |
| | | | 520,000 | 消化超額職工(技工、工友)業務外包費，13人*40,000元。 |
| 53,000 | 66,000 | 體育活動費 | 64,000 | |
| | | | 64,000 | 文康活動費，本校編列職員29人，工員3人，合計32人，每人編列2,000元。 |
| 707,361 | 728,000 | 專業服務費 | 710,000 | 較上年度預算數728,000元，減少18,000元。 |
| 707,361 | 728,000 | 其他專業服務費 | 710,000 | |
| | | | 410,000 | 校園安全機動巡邏費。 |
| | | | 300,000 | 校園安全機械定點保全服務費，12月*25,000元。 |
| 179,437 | 180,000 | 公共關係費 | 180,000 | 較上年度預算數180,000元，無增減。 |
| 179,437 | 180,000 | 公共關係費 | 180,000 | |
| | | | 180,000 | 校長特別費，12月*15,000元。 |
| 413,542 | 644,000 | 材料及用品費 | 622,000 | |
| | 71 | 使用材料費 | | 較上年度預算數71元，減少71元。 |
| | 71 | 設備零件 | | |
| 413,542 | 643,929 | 用品消耗 | 622,000 | 較上年度預算數643,929元，減少21,929元。 |
| 413,542 | 643,929 | 辦公(事務)用品 | 622,000 | |
| | | | 621,545 | 統籌業務費計算如下：普通班62班、特教班7班，1,290元*15班*12月=232,200元。810元*15班*12月=145,800元。640元*39班*12月=299,520元。以上合計677,520元，除依實際需求移列加班費53,975元及會費2,000元外，其餘如列數。 |

臺北市地方教育發展基金－臺北市立第一女子高級中學

基金用途－一般行政管理計畫明細表

中華民國110年度

單位：新臺幣元

| 前年度 決算數 | 上年度 預算數 | 科 目 | 本 年 度 預 算 數 | 說 明 |
|------------|------------|-----------------------------|----------------|---------------------------------|
| | | | 455 | 配合預算編列至千元，增列進位數455元。 |
| 2,000 | 2,000 | 會費、捐助、補助、分攤、照護 、救濟與交流活動費 | 2,000 | |
| 2,000 | 2,000 | 會費 | 2,000 | 較上年度預算數2,000元，無增減。 |
| 2,000 | 2,000 | 職業團體會費 | 2,000 | |
| | | | 2,000 | 護理師2人公會會費(統籌業務費)，2人 *1,000元。 |

臺北市地方教育發展基金－臺北市立第一女子高級中學

基金用途－建築及設備計畫明細表

中華民國110年度

單位：新臺幣元

| 前年度決算數 | 上年度預算數 | 科目 | 本年度預算數 | 說明 |
|------------|------------|-----------------------------|------------|--|
| 35,998,835 | 18,782,000 | 合計 | 21,328,000 | |
| 35,998,835 | 18,782,000 | 購建固定資產、無形資產及非理財目的之長期投資 | 21,328,000 | |
| 13,387,892 | 10,324,000 | 購建固定資產 | 10,756,000 | |
| 2,000,000 | 3,700,000 | 專案計畫 | 8,000,000 | |
| 2,000,000 | 3,700,000 | 繼續性計畫 | 8,000,000 | |
| 2,000,000 | 2,935,000 | (一) 光復樓古蹟修復及再利用工程(總委託技術服務費) | 448,000 | 本工程為107-112年度連續性工程，總委託技術服務費編列10,326,912元，以前年度已編列6,535,000元，其中107年度不予保留1,600,000元，本年度編列第4年經費448,000元，餘4,943,912元編列於以後年度，各年度資金需求詳如繼續性計畫分年資金需求表。 |
| 2,000,000 | 2,935,000 | 擴充改良房屋建築及設備 | 448,000 | |
| | | 擴充改良房屋建築及設備 | 448,000 | 委託技術服務費。 |
| | 765,000 | (二) 光復樓古蹟修復及再利用工程(工程費) | 7,552,000 | 本工程為109-112年度連續性工程，總工程費為91,276,000元，其中施工費88,416,000元，工程管理費1,975,840元，公共藝術費884,160元，本年度編列第2年經費7,552,000元，餘82,959,000元編列於以後年度，各年度資金需求詳如繼續性計畫分年資金需求表。 |
| | 765,000 | 擴充改良房屋建築及設備 | 7,552,000 | |
| | | | 7,294,000 | 一、施工費。 |
| | | | 158,000 | 二、工程管理費。 |
| | | | 100,000 | 三、公共藝術費。 |
| 11,387,892 | 6,624,000 | 一般建築及設備計畫 | 2,756,000 | |
| 650,448 | 596,000 | 班級設備 | 551,867 | |
| | 126,000 | 購置機械及設備 | 230,867 | |
| | | | 13,000 | 新購聲波共振儀1具。 |

臺北市地方教育發展基金－臺北市立第一女子高級中學

基金用途－建築及設備計畫明細表

中華民國110年度

單位：新臺幣元

| 前年度 決算數 | 上年度 預算數 | 科 目 | 本 年 度 預 算 數 | 說 明 |
|------------|------------|-----------------|-------------|------------------------------------|
| | | | 42,867 | 新購電子電荷與質量比實驗1具。 |
| | | | 175,000 | 新購微波實驗，5組*35,000元。 |
| 29,500 | 71,000 | 購置交通及運輸設備 | | |
| 620,948 | 399,000 | 購置雜項設備 | 321,000 | |
| | | | 121,300 | 新購圖書-教育用書。 |
| | | | 14,000 | 新購防潮箱1臺。 |
| | | | 60,000 | 汰舊換新強化磁性玻璃白板含安裝，6片*10,000元。 |
| | | | 60,000 | 汰舊換新櫥櫃，2座*30,000元。 |
| | | | 50,700 | 汰舊換新四門立式上冷凍下冷藏冰櫃1臺。 |
| | | | 15,000 | 汰舊換新電動釘書機1臺。 |
| 122,000 | 160,000 | 特殊班設備 | 62,500 | |
| 122,000 | 96,000 | 購置機械及設備 | 62,500 | |
| | | | 15,000 | 新購熱顯像儀1臺。 |
| | | | 22,000 | 新購蛋白質電泳槽1組。 |
| | | | 25,500 | 新購直流電源供應器1臺。 |
| | 49,000 | 購置交通及運輸設備 | | |
| | 15,000 | 購置雜項設備 | | |
| 2,881,655 | 2,539,000 | 資訊設備 | 1,542,933 | |
| 2,881,655 | 2,539,000 | 購置機械及設備 | 1,542,933 | |
| | | | 424,000 | 汰換網路及資訊周邊設備(電腦專案計畫)。 |
| | | | 513,933 | 汰換桌上型電腦(含顯示器)，21部*24,473元(電腦專案計畫)。 |
| | | | 605,000 | 汰換筆記型電腦，22部*27,500元(電腦專案計畫)。 |
| | | 音樂性社團大型公用樂器改善計畫 | 530,000 | |
| | | 購置雜項設備 | 530,000 | |
| | | | 530,000 | 汰舊換新定音鼓1組。 |
| | | 充實資優班數位學習資源設備 | 68,700 | |

臺北市地方教育發展基金－臺北市立第一女子高級中學

基金用途－建築及設備計畫明細表

中華民國110年度

單位：新臺幣元

| 前年度 決算數 | 上年度 預算數 | 科 目 | 本 年 度 預 算 數 | 說 明 |
|------------|------------|---------------------------|-------------|---------------------|
| | | 購置機械及設備 | 68,700 | |
| | | | 68,700 | 新購投影機，3臺*22,900元。 |
| 7,733,789 | 3,329,000 | 校園設備 | | |
| 2,948,674 | 876,000 | 購置機械及設備 | | |
| 897,800 | 37,800 | 購置交通及運輸設備 | | |
| 3,887,315 | 2,415,200 | 購置雜項設備 | | |
| 36,000 | 36,000 | 購置無形資產 | 36,000 | |
| 36,000 | 36,000 | 一般建築及設備計畫 | 36,000 | |
| 36,000 | 36,000 | 資訊設備 | 36,000 | |
| 36,000 | 36,000 | 購置電腦軟體 | 36,000 | |
| | | | 36,000 | 電腦教學軟體費(電腦專案計畫)。 |
| 22,574,943 | 8,422,000 | 遞延支出 | 10,536,000 | |
| 22,574,943 | 8,422,000 | 一般建築及設備計畫 | 10,536,000 | |
| | | 至善樓北棟門窗更新工程 | 4,164,000 | |
| | | 遞延修繕房屋建築支出 | 4,164,000 | |
| | | | 3,845,674 | 一、施工費。 |
| | | | 242,277 | 二、委託技術服務費(總包價法)。 |
| | | | 76,049 | 三、工程管理費(按施工費約2%提列)。 |
| | | 校園電源改善工程(活動中心總變電站及至善樓變電站) | 5,372,000 | |
| | | 遞延修繕房屋建築支出 | 5,372,000 | |
| | | | 4,915,000 | 一、施工費。 |
| | | | 358,795 | 二、委託技術服務費(總包價法)。 |
| | | | 98,205 | 三、工程管理費(按施工費約2%提列)。 |
| | | 專科教室環境改善工程 | 1,000,000 | |
| | | 遞延修繕房屋建築支出 | 1,000,000 | |
| | | | 914,913 | 一、施工費。 |
| | | | 66,789 | 二、委託技術服務費(總包價法)。 |
| | | | 18,298 | 三、工程管理費(按施工費2%提列)。 |

臺北市地方教育發展基金－臺北市立第一女子高級中學

基金用途－建築及設備計畫明細表

中華民國110年度

單位：新臺幣元

| 前年度 決算數 | 上年度 預算數 | 科 目 | 本 年 度 預 算 數 | 說 明 |
|------------|------------|------------|-------------|-----|
| 22,574,943 | 8,422,000 | 校園整修工程 | | |
| 22,574,943 | 8,422,000 | 遞延修繕房屋建築支出 | | |

預算參考表

臺北市地方教育發展基金－臺北市立第一女子高級中學

預計平衡表

中華民國110年12月31日

單位：新臺幣千元

| 108年(前年) 12月31日 決算數 | 科 目 | 110年12月31日 預計數 | 109年12月31日 預計數 | 比較增減(-) |
|---------------------------|-------------------|-------------------|-------------------|---------|
| 5,577,308 | 資產合計 | 5,545,959 | 5,565,327 | -19,368 |
| 5,577,308 | 資產 | 5,545,959 | 5,565,327 | -19,368 |
| 47,398 | 流動資產 | 16,049 | 35,417 | -19,368 |
| 45,970 | 現金 | 14,621 | 33,989 | -19,368 |
| 45,970 | 銀行存款 | 14,621 | 33,989 | -19,368 |
| 1,428 | 預付款項 | 1,428 | 1,428 | |
| 1,428 | 預付費用 | 1,428 | 1,428 | |
| 83,776 | 投資、長期應收款項、貸墊款及準備金 | 83,776 | 83,776 | |
| 83,776 | 準備金 | 83,776 | 83,776 | |
| 5,089 | 退休及離職準備金 | 5,089 | 5,089 | |
| 78,687 | 其他準備金 | 78,687 | 78,687 | |
| 5,446,134 | 其他資產 | 5,446,134 | 5,446,134 | |
| 5,446,134 | 什項資產 | 5,446,134 | 5,446,134 | |
| 271 | 暫付及待結轉帳項 | 271 | 271 | |
| 5,445,863 | 代管資產 | 5,445,863 | 5,445,863 | |
| 5,577,308 | 負債及基金餘額合計 | 5,545,959 | 5,565,327 | -19,368 |
| 5,466,772 | 負債 | 5,466,772 | 5,466,772 | |
| 10,773 | 流動負債 | 10,773 | 10,773 | |
| 10,260 | 應付款項 | 10,260 | 10,260 | |
| 8,158 | 應付代收款 | 8,158 | 8,158 | |
| 2,102 | 應付費用 | 2,102 | 2,102 | |
| 513 | 預收款項 | 513 | 513 | |
| 513 | 預收收入 | 513 | 513 | |
| 5,456,000 | 其他負債 | 5,456,000 | 5,456,000 | |
| 5,456,000 | 什項負債 | 5,456,000 | 5,456,000 | |
| 3,820 | 存入保證金 | 3,820 | 3,820 | |
| 5,089 | 應付退休及離職金 | 5,089 | 5,089 | |
| 5,445,863 | 應付代管資產 | 5,445,863 | 5,445,863 | |
| 1,228 | 暫收及待結轉帳項 | 1,228 | 1,228 | |
| 110,535 | 基金餘額 | 79,186 | 98,554 | -19,368 |
| 110,535 | 基金餘額 | 79,186 | 98,554 | -19,368 |
| 110,535 | 基金餘額 | 79,186 | 98,554 | -19,368 |
| 110,535 | 累積餘額 | 79,186 | 98,554 | -19,368 |

註：1.信託代理與保證資產(負債)前年度決算數3,698,294元，上年度調整後預計數0元，本年度預計數0元。2.或有資產(負債)0元。3.本基金自93年度起，本固定項目分開原則，將屬長期固定帳項，包括固定資產322,992,016元、無形資產118,034元及長期債務0元等，另立帳類管理，未納入本表。

臺北市地方教育發展基金一

各項費用

中華民國

| 前年度 決算數 | 上年度 預算數 | 計畫別 | | 合計 | 高中及高職教育計 畫 |
|-------------|-------------|-----------|--|-------------|---------------|
| | | 用途別科目 | | | |
| 509,655,727 | 512,898,000 | 合計 | | 506,442,000 | 451,100,000 |
| 433,480,542 | 450,922,000 | 用人費用 | | 444,826,000 | 414,206,000 |
| 181,803,544 | 187,564,800 | 正式員額薪資 | | 183,664,800 | 163,684,800 |
| 180,026,848 | 186,076,800 | 職員薪金 | | 182,548,800 | 163,684,800 |
| 1,776,696 | 1,488,000 | 工員工資 | | 1,116,000 | |
| 11,208,756 | 11,976,076 | 聘僱及兼職人員薪資 | | 15,121,232 | 15,121,232 |
| 476,619 | 634,476 | 聘用人員薪金 | | 1,080,432 | 1,080,432 |
| 10,732,137 | 11,341,600 | 兼職人員酬金 | | 14,040,800 | 14,040,800 |
| 2,495,481 | 3,158,335 | 超時工作報酬 | | 3,140,638 | 2,204,796 |
| 2,306,681 | 2,990,335 | 加班費 | | 2,924,638 | 1,988,796 |
| 188,800 | 168,000 | 值班費 | | 216,000 | 216,000 |
| 44,211,259 | 42,486,900 | 獎金 | | 41,194,754 | 35,891,544 |
| 21,308,566 | 19,274,590 | 考績獎金 | | 19,682,970 | 16,874,260 |
| 22,902,693 | 23,212,310 | 年終獎金 | | 21,511,784 | 19,017,284 |
| 170,264,843 | 181,182,242 | 退休及卹償金 | | 177,540,746 | 175,789,130 |
| 169,793,907 | 181,063,202 | 職員退休及離職金 | | 177,451,466 | 175,789,130 |
| 470,936 | 119,040 | 工員退休及離職金 | | 89,280 | |
| 23,496,659 | 24,553,647 | 福利費 | | 24,163,830 | 21,514,498 |
| 17,574,373 | 16,176,948 | 分擔員工保險費 | | 15,876,576 | 14,137,284 |
| 260,888 | 621,000 | 傷病醫藥費 | | 634,200 | 634,200 |
| 1,821,798 | 2,458,260 | 員工通勤交通費 | | 2,419,200 | 1,973,160 |
| 3,839,600 | 5,297,439 | 其他福利費 | | 5,233,854 | 4,769,854 |
| 26,794,638 | 23,490,000 | 服務費用 | | 23,354,000 | 20,584,000 |
| 7,377,686 | 8,171,860 | 水電費 | | 8,266,403 | 8,266,403 |
| 5,589,912 | 6,378,572 | 工作場所電費 | | 6,477,232 | 6,477,232 |
| 1,099,284 | 1,073,288 | 工作場所水費 | | 1,069,171 | 1,069,171 |
| 688,490 | 720,000 | 氣體費 | | 720,000 | 720,000 |
| 264,216 | 294,500 | 郵電費 | | 274,500 | 274,500 |
| 45,169 | 61,000 | 郵費 | | 53,000 | 53,000 |
| 219,047 | 233,500 | 電話費 | | 221,500 | 221,500 |
| 654,811 | 446,840 | 旅運費 | | 446,840 | 446,840 |

臺北市立第一女子高級中學

彙計表

110年度

單位：新臺幣元

| 一般行政管理計畫 | 建築及設備計畫 | | | | |
|------------|------------|--|--|--|--|
| 34,014,000 | 21,328,000 | | | | |
| 30,620,000 | | | | | |
| 19,980,000 | | | | | |
| 18,864,000 | | | | | |
| 1,116,000 | | | | | |
| 935,842 | | | | | |
| 935,842 | | | | | |
| 5,303,210 | | | | | |
| 2,808,710 | | | | | |
| 2,494,500 | | | | | |
| 1,751,616 | | | | | |
| 1,662,336 | | | | | |
| 89,280 | | | | | |
| 2,649,332 | | | | | |
| 1,739,292 | | | | | |
| 446,040 | | | | | |
| 464,000 | | | | | |
| 2,770,000 | | | | | |

臺北市地方教育發展基金一

各項費用

中華民國

| 前年度 決算數 | 上年度 預算數 | 計畫別 | | |
|------------|------------|------------------|-----------|-----------|
| | | 用途別科目 | 合計 | 高中及高職教育計畫 |
| 347,339 | 367,840 | 國內旅費 | 367,840 | 367,840 |
| 187,906 | | 國外旅費 | | |
| 80,000 | | 大陸地區旅費 | | |
| 37,880 | 79,000 | 貨物運費 | 79,000 | 79,000 |
| 1,686 | | 其他旅運費 | | |
| 1,536,768 | 1,440,990 | 印刷裝訂與廣告費 | 1,249,200 | 1,249,200 |
| 1,536,768 | 1,440,990 | 印刷及裝訂費 | 1,249,200 | 1,249,200 |
| 3,253,524 | 3,156,210 | 修理保養及保固費 | 3,224,286 | 3,224,286 |
| 1,166,414 | 940,000 | 一般房屋修護費 | 920,000 | 920,000 |
| 1,018,588 | 1,171,210 | 機械及設備修護費 | 1,251,286 | 1,251,286 |
| 1,068,522 | 1,045,000 | 雜項設備修護費 | 1,053,000 | 1,053,000 |
| 63,096 | 72,320 | 保險費 | 70,624 | 70,624 |
| 63,096 | 72,320 | 其他保險費 | 70,624 | 70,624 |
| 4,274,838 | 2,786,080 | 一般服務費 | 2,777,056 | 897,056 |
| 283,028 | 25,152 | 佣金、匯費、經理費及手續費 | 23,808 | 23,808 |
| 1,995,789 | 2,316,928 | 外包費 | 2,321,248 | 505,248 |
| 1,638,016 | | 計時與計件人員酬金 | | |
| 358,005 | 444,000 | 體育活動費 | 432,000 | 368,000 |
| 9,190,262 | 6,941,200 | 專業服務費 | 6,865,091 | 6,155,091 |
| 7,742,937 | 5,654,850 | 講課鐘點、稿費、出席審查及查詢費 | 5,707,941 | 5,707,941 |
| 111,670 | 115,400 | 委託檢驗(定)試驗認證費 | 114,200 | 114,200 |
| 379,394 | 262,950 | 試務甄選費 | 262,950 | 262,950 |
| 53,900 | 120,000 | 電腦軟體服務費 | 70,000 | 70,000 |
| 902,361 | 788,000 | 其他專業服務費 | 710,000 | |
| 179,437 | 180,000 | 公共關係費 | 180,000 | |
| 179,437 | 180,000 | 公共關係費 | 180,000 | |
| 8,068,299 | 8,765,000 | 材料及用品費 | 7,122,000 | 6,500,000 |
| 3,069,207 | 3,755,341 | 使用材料費 | 2,448,887 | 2,448,887 |
| 3,069,207 | 3,755,341 | 設備零件 | 2,448,887 | 2,448,887 |
| 4,999,092 | 5,009,659 | 用品消耗 | 4,673,113 | 4,051,113 |
| 670,197 | 949,669 | 辦公(事務)用品 | 906,770 | 284,770 |

臺北市立第一女子高級中學

彙計表

110年度

單位：新臺幣元

| 一般行政管理計畫 | 建築及設備計畫 | | | | |
|-----------|---------|--|--|--|--|
| 1,880,000 | | | | | |
| 1,816,000 | | | | | |
| 64,000 | | | | | |
| 710,000 | | | | | |
| 710,000 | | | | | |
| 180,000 | | | | | |
| 180,000 | | | | | |
| 622,000 | | | | | |
| 622,000 | | | | | |
| 622,000 | | | | | |

臺北市地方教育發展基金一

各項費用

中華民國

| 前年度 決算數 | 上年度 預算數 | 計畫別 | | 合計 | 高中及高職教育計畫 |
|------------|------------|-----------------------------|--|------------|-----------|
| | | 用途別科目 | | | |
| 198,315 | 250,000 | 報章雜誌 | | 250,000 | 250,000 |
| 20,040 | 30,318 | 農業與園藝用品及環境美化費 | | 59,574 | 59,574 |
| 201,172 | 200,000 | 化學藥劑與實驗用品 | | 200,000 | 200,000 |
| 155,500 | 100,000 | 服裝 | | 100,000 | 100,000 |
| 39,209 | 45,000 | 醫療用品(非醫療院所使用) | | 45,000 | 45,000 |
| 3,714,659 | 3,434,672 | 其他用品消耗 | | 3,111,769 | 3,111,769 |
| 329,740 | 175,000 | 租金、償債、利息及相關手續費 | | 151,000 | 151,000 |
| 137,740 | | 地租及水租 | | | |
| 137,740 | | 場地租金 | | | |
| 88,200 | 70,000 | 交通及運輸設備租金 | | 46,000 | 46,000 |
| 88,200 | 70,000 | 車租 | | 46,000 | 46,000 |
| 103,800 | 105,000 | 雜項設備租金 | | 105,000 | 105,000 |
| 103,800 | 105,000 | 雜項設備租金 | | 105,000 | 105,000 |
| 35,998,835 | 18,782,000 | 購建固定資產、無形資產及非理財目的 之長期投資 | | 21,328,000 | |
| 13,387,892 | 10,324,000 | 購建固定資產 | | 10,756,000 | |
| 2,000,000 | 3,700,000 | 擴充改良房屋建築及設備 | | 8,000,000 | |
| 5,952,329 | 3,637,000 | 購置機械及設備 | | 1,905,000 | |
| 927,300 | 157,800 | 購置交通及運輸設備 | | | |
| 4,508,263 | 2,829,200 | 購置雜項設備 | | 851,000 | |
| 36,000 | 36,000 | 購置無形資產 | | 36,000 | |
| 36,000 | 36,000 | 購置電腦軟體 | | 36,000 | |
| 22,574,943 | 8,422,000 | 遞延支出 | | 10,536,000 | |
| 22,574,943 | 8,422,000 | 遞延修繕房屋建築支出 | | 10,536,000 | |
| 19,460 | | 稅捐及規費(強制費) | | | |
| 12,008 | | 土地稅 | | | |
| 12,008 | | 一般土地地價稅 | | | |
| 5,952 | | 房屋稅 | | | |
| 5,952 | | 一般房屋稅 | | | |
| 1,500 | | 消費與行為稅 | | | |
| 1,500 | | 營業稅 | | | |
| 3,288,550 | 3,842,000 | 會費、捐助、補助、分攤、照護、救濟 與交流活動費 | | 2,873,000 | 2,871,000 |

臺北市立第一女子高級中學

彙計表

110年度

單位：新臺幣元

| 一般行政管理計畫 | 建築及設備計畫 | | | | |
|----------|---|--|--|--|--|
| 2,000 | 21,328,000 10,756,000 8,000,000 1,905,000 851,000 36,000 36,000 10,536,000 10,536,000 | | | | |

臺北市地方教育發展基金一

各項費用

中華民國

| 前年度 決算數 | 上年度 預算數 | 計畫別 | 合計 | 高中及高職教育計 畫 |
|------------|------------|------------------|-----------|---------------|
| | | 用途別科目 | | |
| 2,000 | 2,000 | 會費 | 2,000 | |
| 2,000 | 2,000 | 職業團體會費 | 2,000 | |
| 1,876,205 | 2,440,000 | 捐助、補助與獎助 | 2,431,000 | 2,431,000 |
| 1,876,205 | 2,440,000 | 獎助學員生給與 | 2,431,000 | 2,431,000 |
| 1,410,345 | 1,400,000 | 補貼、獎勵、慰問、照護與救濟 | 440,000 | 440,000 |
| 1,008,800 | 960,000 | 獎勵費用 | | |
| 10,000 | | 慰問金、照護及濟助金 | | |
| 391,545 | 440,000 | 其他補貼、獎勵、慰問、照護與救濟 | 440,000 | 440,000 |
| 1,675,663 | 6,922,000 | 其他 | 6,788,000 | 6,788,000 |
| 1,675,663 | 6,922,000 | 其他支出 | 6,788,000 | 6,788,000 |
| 1,675,663 | 6,922,000 | 其他 | 6,788,000 | 6,788,000 |

臺北市立第一女子高級中學

彙計表

110年度

單位：新臺幣元

| 一般行政管理計畫 | 建築及設備計畫 | | | | |
|----------------|---------|--|--|--|--|
| 2,000 2,000 | | | | | |

臺北市地方教育發展基金－臺北市立第一女子高級中學

員工人數彙計表

中華民國110年度

單位：人

| 計 畫 及 項 目 | 上年度最高可 進用員額數 | 本年度 增減(-)數 | 本年度最高可 進用員額數 | 說 明 |
|-------------|-----------------|---------------|-----------------|-----|
| 合計 | 222 | -6 | 216 | |
| 高中及高職教育計畫部分 | 189 | -5 | 184 | |
| 職員 | 188 | -6 | 182 | |
| 聘用 | 1 | 1 | 2 | |
| 一般行政管理計畫部分 | 33 | -1 | 32 | |
| 職員 | 29 | | 29 | |
| 技工 | 2 | | 2 | |
| 工友 | 2 | -1 | 1 | |

註：1.本表約僱、聘用係指奉准有案之約聘僱人員。

2.外包費編列救生員1人、暑期泳訓班救生員1人、職工業務外包3人、消化超額職工業務外包費等，計232萬1,248元。

本 頁 空 白

臺北市地方教育發展基金一

用人費用

中華民國

| 計畫及項目 | 合計 | 正式 員額 薪資 | 聘僱 人員 薪資 | 超時 工作 報酬 | 津貼 | 獎 金 | | |
|---------------|-------------|----------------|----------------|----------------|----|------------|------------|----|
| | | | | | | 年終獎金 | 考績獎金 | 其他 |
| 合計 | 444,826,000 | 183,664,800 | 1,080,432 | 3,140,638 | | 21,511,784 | 19,682,970 | |
| 高中及高職 教育計畫 | 414,206,000 | 163,684,800 | 1,080,432 | 2,204,796 | | 19,017,284 | 16,874,260 | |
| 職員薪金 | 163,684,800 | 163,684,800 | | | | | | |
| 聘用人員 薪金 | 1,080,432 | | 1,080,432 | | | | | |
| 兼職人員 酬金 | 14,040,800 | | | | | | | |
| 加班費 | 1,988,796 | | | 1,988,796 | | | | |
| 值班費 | 216,000 | | | 216,000 | | | | |
| 考績獎金 | 16,874,260 | | | | | | 16,874,260 | |
| 年終獎金 | 19,017,284 | | | | | 19,017,284 | | |
| 職員退休 及離職金 | 175,789,130 | | | | | | | |
| 分擔員工 保險費 | 14,137,284 | | | | | | | |
| 傷病醫藥 費 | 634,200 | | | | | | | |
| 員工通勤 交通費 | 1,973,160 | | | | | | | |
| 其他福利 費 | 4,769,854 | | | | | | | |
| 一般行政管 理計畫 | 30,620,000 | 19,980,000 | | 935,842 | | 2,494,500 | 2,808,710 | |
| 職員薪金 | 18,864,000 | 18,864,000 | | | | | | |
| 工員工資 | 1,116,000 | 1,116,000 | | | | | | |
| 加班費 | 935,842 | | | 935,842 | | | | |
| 考績獎金 | 2,808,710 | | | | | | 2,808,710 | |
| 年終獎金 | 2,494,500 | | | | | 2,494,500 | | |
| 職員退休 及離職金 | 1,662,336 | | | | | | | |

臺北市立第一女子高級中學

彙計表

110年度

單位：新臺幣元

| 退休及卹償金 | | 資遣費 | 福 利 費 | | | | | 提繳費 | 兼任 人員 用人 費用 |
|-------------|-----|-----|------------|-----------|-----------|-------------|-----------|------------|----------------------|
| 退休金 | 卹償金 | | 分擔 保險費 | 傷病 醫藥費 | 提撥 福利金 | 員工通勤 交通費 | 其他 | | |
| 177,540,746 | | | 15,876,576 | 634,200 | | 2,419,200 | 5,233,854 | 14,040,800 | |
| 175,789,130 | | | 14,137,284 | 634,200 | | 1,973,160 | 4,769,854 | 14,040,800 | |
| 175,789,130 | | | 14,137,284 | 634,200 | | 1,973,160 | 4,769,854 | 14,040,800 | |
| 1,751,616 | | | 1,739,292 | | | 446,040 | 464,000 | | |
| 1,662,336 | | | | | | | | | |

臺北市地方教育發展基金一

用人費用

中華民國

| 計畫及項目 | 合計 | 正式 員額 薪資 | 聘僱 人員 薪資 | 超時 工作 報酬 | 津貼 | 獎 金 | | |
|--------------|-----------|----------------|----------------|----------------|----|------|------|----|
| | | | | | | 年終獎金 | 考績獎金 | 其他 |
| 工員退休 及離職金 | 89,280 | | | | | | | |
| 分擔員工 保險費 | 1,739,292 | | | | | | | |
| 員工通勤 交通費 | 446,040 | | | | | | | |
| 其他福利 費 | 464,000 | | | | | | | |

註：1.本表兼任人員用人費用，係學校教職員兼課或請假代課鐘點費。2.外包費編列救生員1人、暑期泳訓班救生員1人、職工業務外包3人、消化超額職工業務外包費等，計232萬1,248元。

臺北市立第一女子高級中學

彙計表

110年度

單位：新臺幣元

| 退休及卹償金 | | 資遣費 | 福 利 費 | | | | | 提繳費 | 兼任人員用人費用 |
|--------|-----|-----|-----------|-------|-------|---------|---------|-----|----------|
| 退休金 | 卹償金 | | 分擔保險費 | 傷病醫藥費 | 提撥福利金 | 員工通勤交通費 | 其他 | | |
| 89,280 | | | 1,739,292 | | | 446,040 | 464,000 | | |

臺北市地方教育發展基金一

聘用及約僱

中華民國

| 區分及職稱 | 人數 | 擔任工作 | 聘用或約僱起訖期間 | 薪點 | 年需經費 |
|-----------|----|----------------------|-------------------|-----|-----------|
| 合計 | 2 | | | | 1,460,420 |
| 聘用人員小計 | 2 | | | | 1,460,420 |
| 專業人員 | 2 | | | | 1,460,420 |
| 聘用人員(424) | 1 | 擔任本校及駐點學校專任輔導人員及駐區服務 | 110/1/1-110/12/31 | 424 | 906,894 |
| 聘用人員(280) | 1 | 校園安全維護、學生生活輔導及轉介 | 110/1/1-110/12/31 | 280 | 553,526 |

臺北市立第一女子高級中學

人員明細表

110年度

單位：新臺幣元

| 小計 | 月 支 | | | 經費來源 及其科目 |
|--------|----------|-----------|-----------|--------------|
| | 折合 金額 | 勞保 保險費 | 健康 保險費 | |
| 55,120 | 55,120 | | | 高中及高職教育計畫 |
| 34,916 | 34,916 | | | 高中及高職教育計畫 |

臺北市地方教育發展基金－臺北市立第一女子高級中學

單位（或計畫）成本分析表

中華民國110年度

單位：新臺幣千元

| 計畫別 | 單位 | 單位成本(元)或 平均利(費)率 | 數量 | 預算數 | 說明 |
|-----------|----|---------------------|----|---------|----|
| 合計 | | | | 506,442 | |
| 高中及高職教育計畫 | | | | 451,100 | |
| 一般行政管理計畫 | | | | 34,014 | |
| 建築及設備計畫 | | | | 21,328 | |

臺北市地方教育發展基金－臺北市立第一女子高級中學

5年來主要業務計畫分析表

中華民國110年度

單位：新臺幣千元

| 年度及項目 | 單位 | 數量 | 單位成本(元)或 平均利(費)率 | 金額 | 說明 |
|------------|----|----|---------------------|---------|----|
| (本)年度預算數 | | | | | |
| 高中及高職教育計畫 | | | | 451,100 | |
| (上)年度預算數 | | | | | |
| 高中及高職教育計畫 | | | | 459,887 | |
| (前)年度決算數 | | | | | |
| 高中及高職教育計畫 | | | | 440,174 | |
| (107)年度決算數 | | | | | |
| 高中及高職教育計畫 | | | | 443,875 | |
| (106)年度決算數 | | | | | |
| 高中及高職教育計畫 | | | | 431,587 | |

繼續性計畫分

中華民國

| 計畫、項目 及計畫期間 | 計畫內容 | 全程計畫 總金額 | 分 年 | |
|--|---|-------------|-------------|-----------|
| | | | 以前年度 預算數 | 110年度 |
| 合計 | | 101,602,912 | 5,700,000 | 8,000,000 |
| 建築及設備計畫 | | 101,602,912 | 5,700,000 | 8,000,000 |
| 專案計畫 | | 101,602,912 | 5,700,000 | 8,000,000 |
| (一) 光復樓古蹟修復 及再利用工程(總委託技 術服務費) (107-112年度) | 市定三級古蹟光復樓為教 學暨行政大樓，本計畫內 含古蹟建築本體修繕、歷 史空間恢復、普通教室、 行政辦公室及會議室整修 ，以及周圍景觀環境改善 。 | 10,326,912 | 4,935,000 | 448,000 |
| (二) 光復樓古蹟修復 及再利用工程(工程費) (109-112年度) | 市定三級古蹟光復樓為教 學暨行政大樓，本計畫內 含古蹟建築本體修繕、歷 史空間恢復、普通教室、 行政辦公室及會議室整修 ，以及周圍景觀環境改善 。 | 91,276,000 | 765,000 | 7,552,000 |

臺北市立第一女子高級中學

年資金需求表

110年度

單位：新臺幣元

| 資 金 需 求 表 | | | | | 備 註 |
|------------|------------|-------|-------|---------|---|
| 111年度 | 112年度 | 113年度 | 114年度 | 115年度以後 | |
| 63,363,000 | 24,539,912 | | | | 總委託技術服務費編列10,326,912元，以前年度已編列6,535,000元，其中107年度不予保留1,600,000元，本年度編列第4年經費448,000元，餘4,943,912元編列於以後年度。 工程費 |
| 63,363,000 | 24,539,912 | | | | |
| 63,363,000 | 24,539,912 | | | | |
| 3,595,000 | 1,348,912 | | | | |
| 59,768,000 | 23,191,000 | | | | |

臺北市地方教育發展基金－臺北市立第一女子高級中學

資本資產明細表

中華民國110年度

單位：新臺幣千元

| 項 目 | 取得成本 (期初餘額) | 以前年度 累計折舊/ 長期投資 評 價 | 本 年 度 變 動 | | | | 本年度累計折 舊/長期投資 評價變動數 | 期末餘額 | |
|-------------|----------------|------------------------------|-----------|----|----|------------|---------------------------|---------|--------------|
| | | | 增加 | | 減少 | | | | 主要增減 原因說明 |
| | | | 金額 | 類型 | 金額 | 類型 | | | |
| 合計 | 482,766 | 151,721 | 10,792 | | 64 | | 18,663 | 323,110 | |
| 房屋及建築 | 318,431 | 33,087 | 8,000 | 增置 | | | 5,669 | 287,674 | |
| 機械及設備 | 90,189 | 65,093 | 1,905 | 增置 | | | 7,569 | 19,433 | |
| 交通及運輸 設備 | 11,154 | 8,387 | | | | | 712 | 2,056 | |
| 雜項設備 | 60,845 | 45,154 | 851 | 增置 | | | 4,713 | 11,829 | |
| 購建中固定 資產 | 2,000 | | | | | | | 2,000 | |
| 電腦軟體 | 146 | | 36 | 增置 | 64 | 無形資 產攤銷 | | 118 | |