

中華民國 111 年度

4-0501053

臺北市總預算案

臺北市政府教育局主管

臺北市地方教育發展基金

臺北市立第一女子高級中學附屬單位預算之分預算

(特別收入基金)

臺北市立第一女子高級中學編

臺北市地方教育發展基金－臺北市立第一女子高級中學

目次

中華民國111年度

一、財務摘要	第 1 頁
二、業務計畫及預算概要	第 3 -14 頁
三、預算主要表	
(一) 基金來源、用途及餘絀預計表	第 15 頁
(二) 現金流量預計表	第 16 頁
四、預算明細表	
(一) 基金來源－服務收入明細表	第 17 頁
(二) 基金來源－財產處分收入明細表	第 18 頁
(三) 基金來源－其他財產收入明細表	第 19 頁
(四) 基金來源－公庫撥款收入明細表	第 20 頁
(五) 基金來源－學雜費收入明細表	第 21 頁
(六) 基金來源－受贈收入明細表	第 22 頁
(七) 基金來源－雜項收入明細表	第 23 頁
(八) 基金用途－高中及高職教育計畫明細表	第 24 -38 頁
(九) 基金用途－一般行政管理計畫明細表	第 39 -40 頁
(十) 基金用途－建築及設備計畫明細表	第 41 -44 頁
五、預算參考表	
(一) 預計平衡表	第 45 頁
(二) 各項費用彙計表	第 46 -53 頁
(三) 員工人數彙計表	第 54 頁
(四) 用人費用彙計表	第 56 -59 頁
(五) 聘用及約僱人員明細表	第 60 -61 頁
(六) 單位（或計畫）成本分析表	第 62 頁

臺北市地方教育發展基金－臺北市立第一女子高級中學

目 次

中華民國111年度

(七) 5年來主要業務計畫分析表	第 63 頁
(八) 繼續性計畫分年資金需求表	第 64 –65 頁
(九) 資本資產明細表	第 66 頁

臺北市地方教育發展基金－臺北市立第一女子高級中學

財務摘要

中華民國111年度

單位：新臺幣千元

項 目	本 年 度	上 年 度	比較增減數	%
經營成績：				
基金來源	475,975	487,074	-11,099	-2.28
基金用途	502,073	506,442	-4,369	-0.86
賸餘(短絀)	-26,098	-19,368	-6,730	--
餘絀情形：				
基金餘額	94,838	120,936	-26,098	-21.58
現金流量(註)：				
現金及約當現金之淨增(減)	-26,098	-19,368	-6,730	--

附註：現金流量係採現金及約當現金基礎，包括現金及自投資日起3個月內到期或清償之債權證券。

本 頁 空 白

業務計畫及預算概要

臺北市地方教育發展基金－臺北市立第一女子高級中學

業務計畫及預算概要

中華民國 111 年度

壹、基金概況

一、設立宗旨及願景：

- (一) 本校遵照憲法第 158 條及 160 條規定，教育文化應發展國民之民族精神、自治精神，國民道德與健全體格、科學及生活智能，以培養八大學習領域及十大基本能力。
- (二) 本校自 91 年度起依教育經費編列與管理法第 13 條規定設置「臺北市地方教育發展基金」，以促進教育健全發展，提昇教育經費運用績效。
- (三) 本校以「培育未來的女性菁英」為辦學使命，將「宏觀視野終身學習」作為願景，培育學生成為具國際移動力的世界公民，將來能立足穩固並有所貢獻。以此理念建構一所注重全人教育，能以學生為本、教學優先，並正向積極、創新向前的優質高中。

二、施政重點：

- (一) 開啟多元智慧：尊重每個學生獨特的個性，以多元智慧的觀點協助他找到生命的亮點，肯定天生我才必有用，能知於學，樂於學。
- (二) 培養生活能力：培養學生帶得走的公民關鍵能力，強化自我管理、閱讀理解、理性批判、問題解決、奉獻服務、溝通表達等核心素養。
- (三) 蘊育人文情懷：在溫馨開放的校園文化中，孕育人文情懷，學會尊重、包容；建構生命的價值、完成人性的開展。
- (四) 建置溫馨民主的校園文化：
 1. 以參與式管理、落實行政、教師會、家長會三者的良性互動。
 2. 以學生第一，教學優先的觀念提昇行政服務效率。
 3. 放下威權心態，開啟校園民主之風氣。
- (五) 推動適性教學：
 1. 落實校本課程理念，採多元化、活潑化的教學及評量。
 2. 運用校內、外資源，加強多元學習能力。
 3. 關懷相對弱勢學生之教學及輔導。
 4. 推動行動學習，充實學生運用資訊之知能，並提昇教師運用學習載具教學之能力。
- (六) 辦理發展性的訓輔活動：
 1. 辦理各項活動、競賽及展演。

臺北市地方教育發展基金 - 臺北市立第一女子高級中學

業務計畫及預算概要

中華民國 111 年度

2. 推動校內外學習服務。
3. 發展績優社團及校隊。
4. 加強新興領域教育的辦理，並融入各科教學以收成效。

(七) 辦理特色課程：

1. 配合十二年國民基本教育，發展特色課程，透過特色課程之實施，達成適性揚才之目的。
2. 透過教師專業發展及學校資源統整，改變教師教學方式及學生學習模式，永續精進發展特色課程。

三、組織概況：

本校設置校長 1 人，綜理全校校務，下設教務處、學生事務處、總務處、輔導室、圖書館、會計室及人事室等單位。

內部分層業務如下：

(一) 教務處：秉承校長之命，辦理全校教務事項。

1. 教學組：掌理課程編排、課業考查、教學研究及教學指導等事項。
2. 註冊組：掌理註冊、編班、轉學、休學及成績考查等有關學籍事項。
3. 設備組：掌理教學設備計畫之擬定、用具之管理、保管等事項。
4. 特殊教育組：掌理特教學生特殊需求之安排，包括資源班之入班教學輔導等個別化教育計畫或個別輔導計畫等事項。
5. 實驗研究組：辦理教師專業發展評鑑、教學輔導制度、教師研習、創新實驗計畫等事項。

(二) 學生事務處：秉承校長之命，辦理全校學生事務事項。

1. 訓育組：掌理訓育計畫之擬定，指導班聯會、代聯會等學生自治團體之健全發展及學生服務學習，並透過各項活動，實施性別教育、人權教育與群己關係之教育。
2. 社團活動組：掌理學生社團活動，校外競賽、國際教育旅行等，指導社聯會學生自治團體，引導學生多元發展。
3. 生活輔導組：掌理學生校內外生活輔導及安全維護，加強道德教育與法律常識教育以落實全方位人格教育為目標。
4. 體育組：掌理學生體育活動、體能訓練，重視團隊合作精神與良好運動風度之養成。

臺北市地方教育發展基金 - 臺北市立第一女子高級中學

業務計畫及預算概要

中華民國 111 年度

5. 衛生組：重視校園環境衛生，辦理學生健康檢查，配合宣導實施環保教育與人口教育。

(三) 總務處：秉承校長之命，辦理全校總務事項。

1. 事務組：辦理校舍場地佈置及環境美化，監督校舍建築及整修，財物購買保管及分配等事項。

2. 出納組：辦理現金、票據、契約之保管等收支移轉等事項。

3. 文書組：辦理公文收發登記與典守學校印信，撰擬繕校及檔案保管等事項。

(四) 輔導室：秉承校長指示推動輔導計畫，增進學生心理健康、實施生涯適性輔導並視個別需要提供諮商與轉介，結合校內外資源掌理發展性、介入性、處遇性之三級預防輔導網絡之建置與推展等事宜。

(五) 圖書館：秉承校長之命，辦理圖書分類編目、自動化作業系統維護，參考諮詢服務，推動圖書館利用教育及資訊融入教學、校園網路管理等事項。

1. 服務推廣組：掌理圖書館利用教育、參考諮詢、教學資源、館際合作等服務之推廣應用。

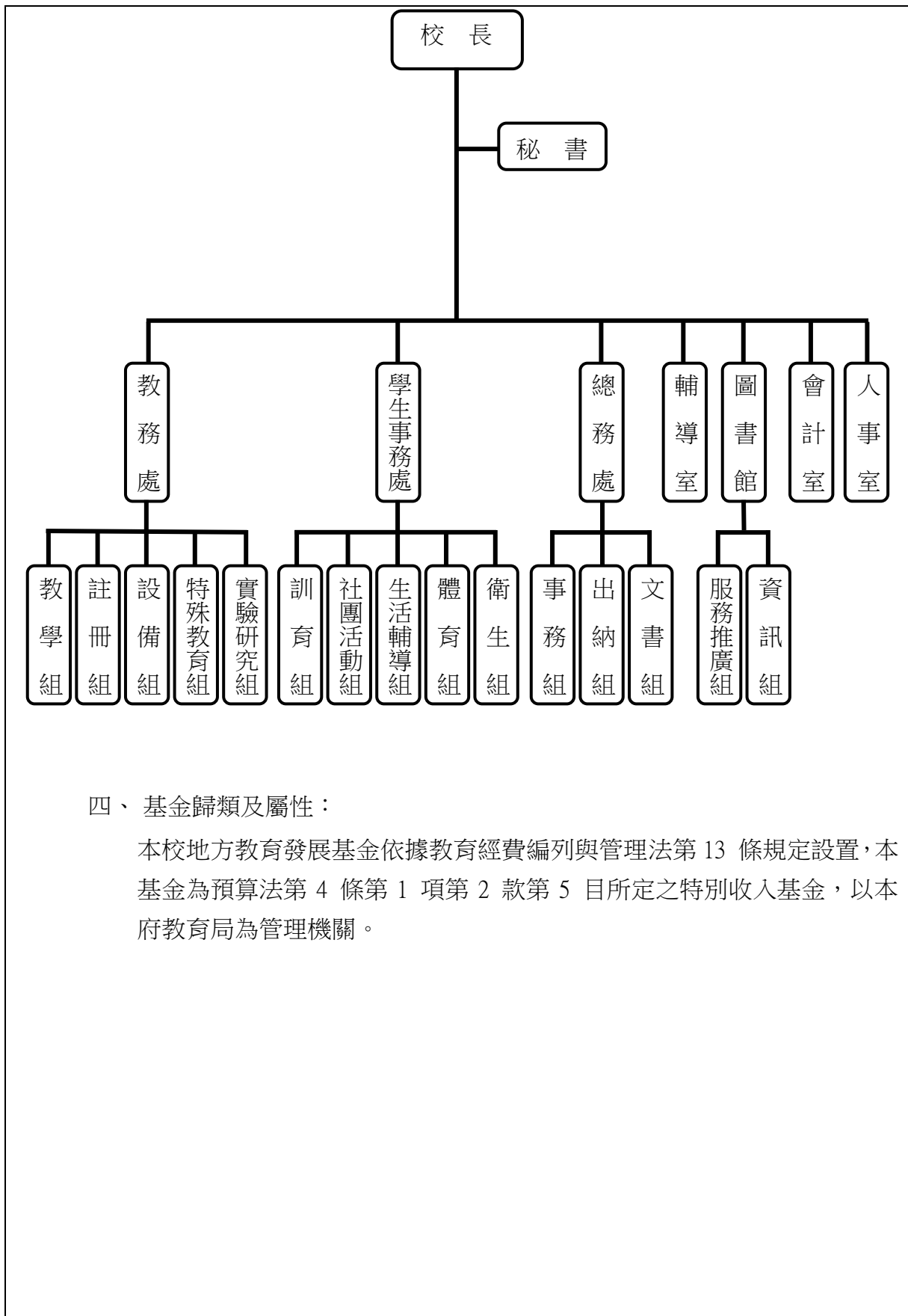
2. 資訊組：掌理學校行政與教學電腦系統之規劃、校園網路資源充實與教師資訊知能進修等事項。

(六) 會計室：秉承上級主計機關之監督與指導，並受校長之指揮，依法辦理歲計、會計、統計等事項。

(七) 人事室：秉承上級人事機關之監督與指導，並受校長之指揮，依法辦理人事管理查核等事項。

臺北市地方教育發展基金 - 臺北市立第一女子高級中學
業務計畫及預算概要

中華民國 111 年度



四、基金歸類及屬性：

本校地方教育發展基金依據教育經費編列與管理法第 13 條規定設置，本基金為預算法第 4 條第 1 項第 2 款第 5 目所定之特別收入基金，以本府教育局為管理機關。

臺北市地方教育發展基金 - 臺北市立第一女子高級中學

業務計畫及預算概要

中華民國 111 年度

貳、業務計畫

一、基金來源：

單位：新臺幣千元

業務計畫	本年度預算數	實施內容
勞務收入	1,318	本年度預計辦理 2 學期教科書採購收取之作業管理費、收取資優班、科學班及體優生甄選報名費、教師甄選報名費及常年泳訓費等收入。
財產收入	429	本年度預計辦理財產報廢變賣之殘值收入、教職員工停車收入、校園場地開放收入等。
政府撥入收入	420,895	本年度預計由公庫撥入數。
教學收入	43,770	本年度預計收取學生之學費、雜費、課業輔導等收入。
其他收入	9,563	本年度預計收取各界捐款收入、數位學生證補卡及其他雜項收入等收入。

二、基金用途：

單位：新臺幣千元

業務計畫名稱	預算數	預期績效
高中及高職教育計畫	428,092	本年度預計辦理教學事項為： 1.各項教學、學生事務、圖書及輔導等業務。 2.新購工藝、自然、社會、圖書等各科教學用品，充實各科教材及用具。 3.革新教學方法，提高教學效能。 4.辦理暑期泳訓班、教師甄選、指定活動等項目。
一般行政管理計畫	34,430	本年度預計辦理事項為： 1.綜理學校總務、人事、會計等業務。 2.配合校務推動行政處室支援工作，進而增進校務運作。
建築及設備計畫	39,551	本年度預計辦理事項為： 1.購置各學科教學課程所需教學設備。 2.辦理活動中心空調改善整修工程。 3.辦理消防設備改善工程。 4.光復樓古蹟修復及再利用工程(總委

臺北市地方教育發展基金 - 臺北市立第一女子高級中學
業務計畫及預算概要

中華民國 111 年度

			<p>託技術服務費)，為 107-112 年度連續性工程，總委託技術服務費 1,032 萬 7 千元，本年度編列第 5 年經費 313 萬 2 千元，餘 181 萬 2 千元編列於以後年度，各年資金需求詳如繼續性計畫分年資金需求表。</p> <p>5.光復樓古蹟修復及再利用工程(工程費)，為 109-112 年度連續性工程，總工程費為 9,127 萬 6 千元，其中施工費 8,841 萬 6 千元，工程管理費 197 萬 6 千元，公共藝術費 88 萬 4 千元，本年度編列第 3 年經費 2,686 萬 8 千元，餘 5,678 萬 2 千元編列於以後年度，各年度資金需求詳如繼續性計畫分年資金需求表。</p>
--	--	--	--

參、預算概要

一、基金來源及用途之預計：

(一) 本年度基金來源：

服務收入 131 萬 8 千元、財產處分收入 10 萬元、其他財產收入 32 萬 9 千元、公庫撥款收入 4 億 2,089 萬 5 千元、學雜費收入 4,377 萬元、受贈收入 926 萬 2 千元、雜項收入 30 萬 1 千元，本年度基金來源 4 億 7,597 萬 5 千元，較上年度預算數 4 億 8,707 萬 4 千元，減少 1,109 萬 9 千元，約 2.28%，主要係公庫撥款收入減編所致。

(二) 本年度基金用途：

高中及高職教育計畫 4 億 2,809 萬 2 千元、一般行政管理計畫 3,443 萬元、建築及設備計畫 3,955 萬 1 千元，本年度基金用途 5 億 207 萬 3 千元，較上年度預算數 5 億 644 萬 2 千元，減少 436 萬 9 千元，約 0.86%，主要係人事費減編所致。

二、基金餘絀之預計：

本年度基金來源及用途相抵後，差短 2,609 萬 8 千元，較上年度預算數差短 1,936 萬 8 千元，增加 673 萬元，將移用以前基金餘額支應。

三、現金流量之預計：

本年度業務活動淨現金流出 2,609 萬 8 千元。

臺北市地方教育發展基金 - 臺北市立第一女子高級中學

業務計畫及預算概要

中華民國 111 年度

四、補辦預算事項：詳補辦預算明細表

(一) 固定資產之建設改良擴充 184 萬 3 千元

- 1.109 年度教育部補助前瞻基礎建設計畫 38 萬元。
- 2.109 年度教育部補助高中優質化輔助方案計畫 12 萬 8 千元，學校自籌款由高中及高職教育計畫項下移列固定資產 3 萬 2 千元，共計 16 萬元。
- 3.109 年度為提升教學品質改善教學環境確實需要，且具急迫及必要性，由其他準備金項下支應 2 萬 5 千元。
- 4.110 年度教育部補助科學班實驗計畫 28 萬 9 千元。
- 5.110 年度教育部補助高中優質化輔助方案計畫 37 萬 1 千元。
- 6.110 年度教育部補助 FabLab 自造實驗室營運推廣計畫 3 萬 9 千元。
- 7.110 年度教育部補助約用運動防護員巡迴服務計畫 8 萬 1 千元。
- 8.110 年度教育部補助精進高中學校課程與教學計畫 8 萬 8 千元。
- 9.110 年度教育部補助美感生活學習地圖實踐計畫 9 萬 8 千元。
- 10.110 年度教育部補助前瞻基礎建設計畫 21 萬 4 千元。
- 11.110 年度為提升教學品質改善教學環境確實需要，且具急迫及必要性，由其他準備金項下支應 9 萬 8 千元。

肆、以前年度計畫實施成果概述：

一、前(109)年度計畫實施成果概述：

業務計畫	實施概況	實施成果
勞務收入	本年度預計辦理 2 學期教科書採購收取之作業管理費、收取資優班、科學班及體優生甄選報名費、教師甄選報名費及常年泳訓費等收入。	本年度已收取 2 學期教科書作業管理費計 55 萬 5 千元、收取資優班、科學班及體優生甄選報名費 31 萬元、教師甄選報名費 15 萬 3 千元及常年泳訓費 5 萬 7 千元等。
財產收入	本年度預計辦理財產報廢變賣之殘值收入、教職員工停車收入、校園場地開放收入等。	本年度已收取財產報廢變賣殘值收入 8 萬 9 千元、教職員工停車收入 21 萬 1 千元、校園場地開放收入 11 萬 1 千元等。

臺北市地方教育發展基金 - 臺北市立第一女子高級中學

業務計畫及預算概要

中華民國 111 年度

政府撥入收入	本年度預計由公庫撥入數。	本年度已收取公庫撥入數 4 億 5,240 萬 5 千元及教育部之補助計畫 826 萬 3 千元。
教學收入	本年度預計收取學生之學費、雜費、課業輔導等收入。	本年度已收取學生之學費、雜費、課業輔導等收入 4,488 萬 1 千元。
其他收入	本年度預計收取各界捐款收入、數位學生證補卡及其他雜項收入等收入。	本年度已接受各界捐款收入 1,984 萬 3 千元、數位學生證補卡及其他雜項收入等收入 36 萬 4 千元。
高中及高職教育計畫	本年度預計辦理教學事項為： 1.各項教學、學生事務、圖書及輔導等業務。 2.新購工藝、自然、社會、圖書等各科教學用品，充實各科教材及用具。 3.辦理暑期泳訓班、教師甄選、指定活動等項目。	本年度已辦理各項教學、學生事務、圖書及輔導等業務、購置各科教學用品，充實各科教材及用具、辦理教師甄選、資優班、科學班及體優生各項學生甄選及指定活動，藉由辦理各項活動可鍛鍊學生強健身體，增進學生各項生活智能。
一般行政管理計畫	本年度預計辦理事項為： 1.綜理學校總務、人事、會計等業務。 2.配合校務推動行政處室支援工作，進而增進校務運作。	綜理學校總務、人事、會計等業務，並配合校務推動行政處室支援工作，進而增進校務運作，達成預期目標。
建築及設備計畫	本年度預計辦理事項為： 1.購置各學科教學課程所需教學設備。 2.辦理校園電源改善工程。 3.專科教室環境改善工程。 4.光復樓古蹟修復及再利用工程(總委託技術服務費)。 5.光復樓古蹟修復及再利用工程(工程費)。	1. 購置各學科教學課程所需教學設備。 2. 辦理校園電源改善工程。 3. 辦理專科教室環境改善工程。 4. 光復樓古蹟修復及再利用工程(總委託技術服務費)，於 109 年度提送文化部「臺北第一高女(光復樓)修復及再利用工程」補助案計畫書及規劃設計書圖，並於 12 月召開採購評選小組委

臺北市地方教育發展基金 - 臺北市立第一女子高級中學

業務計畫及預算概要

中華民國 111 年度

		員會研訂招標文件。 5. 光復樓古蹟修復及再利用工程(工程費)，於 109 年度提送文化部「臺北第一高女(光復樓)修復及再利用工程」補助案計畫書，申請補助經費 3,050 萬 3 千元。
--	--	--

二、上年度已過期間（110 年 1 月 1 日至 6 月 30 日止）計畫實施成果概述：

業務計畫	實施概況	實施成果
勞務收入	本年度截至 6 月 30 日止預計辦理 1 學期教科書採購收取之作業管理費、收取科學班及體優生甄選報名費、教師甄選報名費及常年泳訓費等收入。	本年度截至 6 月 30 日止已收取 1 學期教科書採購收取之作業管理費 15 萬元、科學班及體優生甄選報名費 18 萬 2 千元及常年泳訓費 1 萬 4 千元等。
財產收入	本年度截至 6 月 30 日止預計辦理財產報廢變賣之殘值收入、教職員工停車收入、校園場地開放收入等。	本年度截至 6 月 30 日止已收取財產報廢變賣殘值收入 2 千元、教職員工停車收入 19 萬 4 千元、校園場地開放收入 6 萬 2 千元等。
政府撥入收入	本年度截至 6 月 30 日止預計公庫撥入數。	本年度截至 6 月 30 日止已收取公庫撥入數 2 億 2,387 萬元及教育部之補助計畫 726 萬 7 千元。
教學收入	本年度截至 6 月 30 日止預計預計收取學生之 1 學期學費、雜費、課業輔導等收入。	本年度截至 6 月 30 日止已收取學生 1 學期學費、雜費、課業輔導等收入 2,101 萬元。
其他收入	本年度截至 6 月 30 日止預計收取各界捐款收入、數位學生證補卡及其他雜項收入等收入。	本年度截至 6 月 30 日止已接受各界捐款收入 824 萬 9 千元、數位學生證補卡及其他雜項收入等收入 60 萬 4 千元。
高中及高職教育計畫	本年度截至 6 月 30 日止預計辦理教學事項為： 1. 各項教學、學生事務、	持續辦理學校各項教學、學生事務、圖書及輔導等業務、購置各科教學用品，充

臺北市地方教育發展基金 - 臺北市立第一女子高級中學

業務計畫及預算概要

中華民國 111 年度

		<p>圖書及輔導等業務。</p> <p>2. 新購工藝、自然、社會、圖書等各科教學用品，充實各科教材及用具。</p> <p>3. 辦理教師甄選、指定活動等項目。</p>	<p>實各科教材及用具、辦理教師甄選、資優班、科學班及體優生各項學生甄選及指定活動，藉由辦理各項活動可鍛鍊學生強健身體，增進學生各項生活智能。</p>
一般行政管理計畫	<p>本年度截至 6 月 30 日止預計辦理事項為：</p> <p>1. 綜理學校總務、人事、會計等業務。</p> <p>2. 配合校務推動行政處室支援工作，進而增進校務運作。</p>	<p>持續辦理學校總務、人事、會計等業務，並配合校務推動行政處室支援工作，進而增進校務運作，以達成預期目標。</p>	
建築及設備計畫	<p>本年度截至 6 月 30 日止預計辦理事項為：</p> <p>1. 購置各學科教學課程所需教學設備招標作業。</p> <p>2. 辦理至善樓北棟門窗更新工程之建築師及工程招標作業。</p> <p>3. 辦理校園電源改善工程之建築師及工程招標作業。</p> <p>4. 辦理專科教室環境改善工程之建築師及工程招標作業。</p> <p>5. 光復樓古蹟修復及再利用工程(總委託技術服務費)。</p> <p>6. 光復樓古蹟修復及再利用工程(工程費)。</p>	<p>1. 購置各學科教學課程所需教學設備招標作業。</p> <p>2. 辦理至善樓北棟門窗更新工程之建築師及工程招標作業。</p> <p>3. 辦理校園電源改善工程之建築師及工程招標作業。</p> <p>4. 辦理專科教室環境改善工程之建築師及工程招標作業。</p> <p>5. 光復樓古蹟修復及再利用工程(總委託技術服務費)，已於 110 年 2 月獲文化部文化資產局核定修復計畫及補助經費，並於 3 月完成招標文件送市府聯合發包中心招標，5 月 19 日決標，7 月 5 日開工。</p> <p>6. 光復樓古蹟修復及再利用工程(工程費)，已於 110 年度 5 月完成招標、決標作業，6 月 22 日簽訂工程契約，7 月 5 日開工。</p>	

臺北市地方教育發展基金－臺北市立第一女子高級中學

補辦預算明細表

中華民國111年度

單位：新臺幣元

項 目	金額	辦理年度	說 明
合計	1,843,000		
固定資產之建設改良擴充	1,843,000		
購置機械及設備	479,000	109	
無線HD數位WIFI攝影機(40倍光學變焦)	60,000		教育部補助109學年度高中優質化補助方案設備費。
光譜管圓形放電裝置	39,000		教育部補助109學年度高中優質化補助方案設備費。
繪圖工作站筆電	196,000		教育部補助109年度前瞻基礎建設-普及高級中等以下學校新興科技之認知計畫暨促進學校設備經費。
開發套件模組(Jetson AGX Xavier Developer Kit)	100,000		教育部補助109年度前瞻基礎建設-普及高級中等以下學校新興科技之認知計畫暨促進學校設備經費。
開發套件模組(NVIDIA Jetson TX2 Developer Kit)	84,000		教育部補助109年度前瞻基礎建設-普及高級中等以下學校新興科技之認知計畫暨促進學校設備經費。
購置交通及運輸設備	25,000	109	
四頻道無線麥克風主機	25,000		為提升本校學珠樓六樓國際會議中心教學與學習環境，確實需要汰舊換新，且具急迫及必要性，所需經費擬由本校其他準備金支應。
購置雜項設備	61,000	109	
大型工作桌	48,000		教育部補助109學年度高中優質化補助方案設備費16,000元，學校自籌32,000元，所需經費擬控留本校高中及高職教育計畫-其他用品消耗支應。
電動訂書機	13,000		教育部補助109學年度高中優質化補助方案設備費。
購置機械及設備	868,000	110	
水平電泳槽組	15,000		教育部補助109學年度科學班實驗計畫經費。
酸鹼度計	13,000		教育部補助109學年度科學班實驗計畫經費。
物理奧匹實驗組電磁感應	18,000		教育部補助109學年度科學班實驗計畫經費。
超微量溫控連續式掃描波長分光光度計	190,000		教育部補助109學年度科學班實驗計畫經費。
分析檢體槽轉盤	14,000		教育部補助109學年度科學班實驗計畫經費。
光譜管圓形放電裝置	39,000		教育部補助109學年度科學班實驗計畫經費。
冷風槍	34,000		教育部補助109學年度高中優質化補助方案設備經費。
低轉速金屬圓鋸機	42,000		教育部補助109學年度高中優質化補助方案設備經費。
變頻式直流氬焊機	40,000		教育部補助109學年度高中優質化補助方案設備經費。
砂布環帶機	10,000		教育部補助109學年度高中優質化補助方案設備經費。
微波實驗	245,000		教育部補助109學年度高中優質化補助方案設備經費。
筆記型電腦	88,000		教育部補助109學年度精進高級中等學校課程與教學計畫設備經費。
上下肢加壓循環機	81,000		教育部補助109學年度各級學校約用運動防護人員巡迴服務計畫經費。
金屬圓鋸機	14,000		教育部補助110年度Fab Lab自造實驗室營運推廣計畫設備經費。
3D列印機	25,000		教育部補助110年度Fab Lab自造實驗室營運推廣計畫

臺北市地方教育發展基金－臺北市立第一女子高級中學

補辦預算明細表

中華民國111年度

單位：新臺幣元

項 目	金額	辦理年度	說 明
購置交通及運輸設備	225,000	110	設備經費。
手持錄音機	45,000		教育部補助109學年度美感生活學習地圖實踐計畫設備經費。
智慧教室錄直播系統	82,000		教育部補助110年度前瞻基礎建設數位建設-高級中等學校新興科技教育遠距示範服務計畫之區域推廣中心及促進學校設備經費。
錄直播系統	98,000		為因應疫情本校至善二樓會議室推展線上課程及會議，確實需要辦理新購，且具急迫及必要性，所需經費擬由本校其他準備金支應。
購置雜項設備	185,000	110	
非洲鼓	13,000		教育部補助109學年度美感生活學習地圖實踐計畫設備經費。
康加鼓(一組二顆)	28,000		教育部補助109學年度美感生活學習地圖實踐計畫設備經費。
手碟鼓	12,000		教育部補助109學年度美感生活學習地圖實踐計畫設備經費。
混合實境HoloLens	132,000		教育部補助110年度前瞻基礎建設數位建設-高級中等學校新興科技教育遠距示範服務計畫之區域推廣中心及促進學校設備經費。

備註：各基金依預算法第88條規定補辦預算，應確係不及編入年度預算，且因經營環境發生重大變遷或正常業務(含執行中央補助款項目)之確實需要，並經主管機關核轉本府核准先行辦理者；不具急迫性之事項，仍應儘可能納入預算辦理。

預算主要表

臺北市地方教育發展基金－臺北市立第一女子高級中學

基金來源、用途及餘絀預計表

中華民國111年度

單位：新臺幣千元

前年度決算數	項 目	本年度預算數	上年度預算數	比較增減（－）
527,242	基金來源	475,975	487,074	-11,099
1,075	勞務收入	1,318	1,318	
1,075	服務收入	1,318	1,318	
411	財產收入	429	695	-266
89	財產處分收入	100	324	-224
322	其他財產收入	329	371	-42
460,668	政府撥入收入	420,895	437,212	-16,317
452,405	公庫撥款收入	420,895	437,212	-16,317
8,263	政府其他撥入收入			
44,881	教學收入	43,770	45,469	-1,699
44,881	學雜費收入	43,770	45,469	-1,699
20,207	其他收入	9,563	2,380	7,183
19,843	受贈收入	9,262	1,955	7,307
364	雜項收入	301	425	-124
497,474	基金用途	502,073	506,442	-4,369
443,430	高中及高職教育計畫	428,092	451,100	-23,008
32,021	一般行政管理計畫	34,430	34,014	416
22,023	建築及設備計畫	39,551	21,328	18,223
29,769	本期賸餘(短絀)	-26,098	-19,368	-6,730
110,535	期初基金餘額	120,936	98,554	22,382
140,304	期末基金餘額	94,838	79,186	15,652

註：前年度決算數細數之和與總數或略有出入，係四捨五入關係，以下各表同。

臺北市地方教育發展基金－臺北市立第一女子高級中學

現金流量預計表

中華民國111年度

單位：新臺幣千元

項 目	本 預	年 算	度 數	說 明
業務活動之現金流量				
本期賸餘(短絀)			-26,098	
業務活動之淨現金流入(流出)			-26,098	
其他活動之現金流量				
其他活動之淨現金流入(流出)				
現金及約當現金之淨增(淨減)			-26,098	
期初現金及約當現金			45,568	
期末現金及約當現金			19,470	

註：本表係採現金及約當現金基礎，包括現金及自投資日起3個月內到期或清償之債權證券。

預算明細表

臺北市地方教育發展基金－臺北市立第一女子高級中學

基金來源－服務收入明細表

中華民國111年度

單位：新臺幣元

科 目	單位	本 年 度 預 算 數			說 明
		數量 業務量	利(費)率	金 額	
合計				1,318,000	
服務收入				1,318,000	較上年度預算數1,318,000元，無增減。
	人、次	150x2	300	90,000	教師公開甄選報名費。
	人	60	800	48,000	科學班第二階段甄選報名費收入(收支對列)。
	人	230	500	115,000	科學班甄選報名費收入(收支對列)。
	年	1	519,800	519,800	教科書作業管理費(收支對列)。
	年	1	150,000	150,000	常年泳訓費(收支對列)。
	人	157	700	109,900	暑期游泳訓練班學生票收入(收支對列)。
	人	151	800	120,800	暑期游泳訓練班普通票收入(收支對列)。
	人	35	700	24,500	體優生甄選報名費(收支對列)。
	人	280	500	140,000	資優班甄選報名費(收支對列)。

臺北市地方教育發展基金－臺北市立第一女子高級中學

基金來源－財產處分收入明細表

中華民國111年度

單位：新臺幣元

科 目	單位	本 年 度 預 算 數			說 明
		數量 業務量	利(費)率	金 額	
合計				100,000	
財產處分收入	年	1	100,000	100,000	較上年度預算數324,000元，減少224,000元。 財產報廢收入。

臺北市地方教育發展基金－臺北市立第一女子高級中學

基金來源－其他財產收入明細表

中華民國111年度

單位：新臺幣元

科 目	單位	本 年 度 預 算 數			說 明
		數量 業務量	利(費)率	金 額	
合計				329,000	
其他財產收入				329,000	較上年度預算數371,000元，減少42,000元。
	年	1	84,000	84,000	收取員工消費合作社房租及土地租金。房屋租金：25,000元*1年=25,000元。土地租金：59,000元*1年=59,000元。
	年	1	5,000	5,000	開放場地收入(收支對列)。
	年	1	30,000	30,000	收取郵局自動提款機放置房租及土地租金。
	年	1	210,000	210,000	教職員工停車收入。

臺北市地方教育發展基金－臺北市立第一女子高級中學

基金來源－公庫撥款收入明細表

中華民國111年度

單位：新臺幣元

科 目	單位	本 年 度 預 算 數			說 明
		數量 業務量	利(費)率	金 額	
合計				420,895,000	
公庫撥款收入	年	1	420,895,000	420,895,000	較上年度預算數437,212,000元，減少16,317,000元。 市府補助款。

臺北市地方教育發展基金－臺北市立第一女子高級中學

基金來源－學雜費收入明細表

中華民國111年度

單位：新臺幣元

科 目	單 位	本 年 度 預 算 數			說 明
		數量 業務量	利(費)率	金 額	
合計				43,770,000	
學雜費收入				43,770,000	較上年度預算數45,469,000元，減少1,699,000元。
	人、學期	810x1	1,820	1,474,200	110學年度第2學期高一雜費收入預估學生820人，減免10人(收支對列)。
	人、學期	800x1	1,820	1,456,000	111學年度第1學期高一雜費收入預估學生810人，減免10人(收支對列)。
	人、學期	470x1	1,740	817,800	110學年度第2學期高二及高三社會組雜費收入預估學生480人，減免10人(收支對列)。
	人、學期	460x1	1,740	800,400	111學年度第1學期高二及高三社會組雜費收入預估學生470人，減免10人(收支對列)。
	人、學期	1,140x1	2,060	2,348,400	110學年度第2學期高二及高三自然組雜費收入預估學生1,150人，減免10人(收支對列)。
	人、學期	1,150x1	2,060	2,369,000	111學年度第1學期高二及高三自然組雜費收入預估學生1,160人，減免10人(收支對列)。
	人、學期	2,420x1	6,240	15,100,800	110學年度第2學期學費收入預估學生2,450人，減免30人。
	人、學期	2,410x1	6,240	15,038,400	111學年度第1學期學費收入預估學生2,440人，減免30人。
	人、學期	820x1	380	311,600	110學年度第2學期電腦使用費收入(收支對列)。
	人、學期	810x1	380	307,800	111學年度第1學期電腦使用費收入(收支對列)。
	年	1	3,634,990	3,634,990	課業輔導費(收支對列)。
	年	1	110,000	110,000	重修學分費(收支對列)。
	年	1	610	610	配合預算編列至千元，增列進位數610元。

臺北市地方教育發展基金－臺北市立第一女子高級中學

基金來源－受贈收入明細表

中華民國111年度

單位：新臺幣元

科 目	單位	本 年 度 預 算 數			說 明
		數量 業務量	利(費)率	金 額	
合計				9,262,000	
受贈收入				9,262,000	較上年度預算數1,955,000元，增加7,307,000元。
	年	1	1,955,000	1,955,000	其他準備金利息收入(核發學生清寒及績優獎助學金)。
	年	1	7,307,000	7,307,000	接受各界捐款收入。

臺北市地方教育發展基金－臺北市立第一女子高級中學

基金來源－雜項收入明細表

中華民國111年度

單位：新臺幣元

科 目	單 位	本 年 度 預 算 數			說 明
		數 量 業 務 量	利(費)率	金 額	
合計				301,000	
雜項收入				301,000	較上年度預算數425,000元，減少124,000元。
	次	120	100	12,000	工程圖說費。
	次	300	113	33,900	數位學生證補辦費用。
	人、月	2x12	700	16,800	收取居住公有房舍房租津貼。
	年	1	238,300	238,300	其他雜項收入。

臺北市地方教育發展基金－臺北市立第一女子高級中學

基金用途－高中及高職教育計畫明細表

中華民國111年度

單位：新臺幣元

前年度 決算數	上年度 預算數	科 目	本 年 度 預 算 數	說 明
443,429,799	451,100,000	合計	428,092,000	
398,980,278	414,206,000	用人費用	398,771,000	
158,766,436	163,684,800	正式員額薪資	153,319,200	較上年度預算數163,684,800元，減少10,365,600元。
158,766,436	163,684,800	職員薪金	153,319,200	
			135,403,200	教師161人薪金(詳用人費用彙計表)。
			17,916,000	特教教師19人薪金(詳用人費用彙計表)。
13,789,431	15,121,232	聘僱及兼職人員薪資	16,528,756	較上年度預算數15,121,232元，增加1,407,524元。
897,705	1,080,432	聘用人員薪金	1,942,356	
			661,440	專任輔導人員1人薪金(詳聘用及約僱人員明細表)(含教育部補助608,000元)。
			1,280,916	約聘學務創新人力3人薪金(詳聘用及約僱人員明細表)。
12,891,726	14,040,800	兼職人員酬金	14,586,400	
			12,760,000	兼課鐘點費：1.依課程標準規定每週課程總時數2,485節，每節400元。2.現有教師依規定標準每週授課總時數1,760節。3.每週兼課總時數725節。4.725節*4週*11月*400元。
			1,346,400	教師代課鐘點費，本校編制專任教師總人數153人，按9分之1計，編列17人，每人18節11月，總節數17人*18節*11月=3,366節，每節400元。
			220,000	資源班教學教師鐘點費(學科、輔導等項目)，550節*400元。
			160,000	人文社會資優班教師鐘點費，400節*400元。
			100,000	資優班教學教師鐘點費(包括個別輔導、學科、心理諮商等項目)，250節*400元。
1,779,593	2,204,796	超時工作報酬	2,194,840	較上年度預算數2,204,796元，減少9,956元。
1,600,793	1,988,796	加班費	2,026,840	
			172,231	不休假出勤加班費。
			925	資源班教學工作人員加班費。
			925	資優班教學工作人員加班費。
			550	人文社會資優班工作人員加班費。
			233,100	教職員趕辦各項業務及參加各種慶典及值

臺北市地方教育發展基金－臺北市立第一女子高級中學

基金用途－高中及高職教育計畫明細表

中華民國111年度

單位：新臺幣元

前年度 決算數	上年度 預算數	科 目	本 年 度 預 算 數	說 明
				星等加班費(收支對列)。
			189,920	教職員趕辦各項業務及參加各種慶典及值星等加班費。
			844,827	不休假出勤加班費。
			14,800	專任輔導人員趕辦業務等加班費。
			33,072	專任輔導人員不休假出勤加班費。
			5,550	教師甄選工作人員加班費。
			3,700	暑期泳訓班工作人員加班費(收支對列)。
			7,400	資優班甄選工作人員超時加班費(收支對列)。
			421,790	課業輔導費工作人員加班費(收支對列)。
			98,050	樂儀旗舞展演工作人員逾時加班費。
178,800	216,000	值班費	168,000	教官值班費，7人*12月*2,000元(教育部補助款)。
38,978,912	35,891,544	獎金	39,366,295	較上年度預算數35,891,544元，增加3,474,751元。
18,986,953	16,874,260	考績獎金	19,958,600	
			17,089,600	依考績法規定核發之獎金。
			2,869,000	依考績法規定核發之獎金。
19,991,959	19,017,284	年終獎金	19,407,695	
			82,680	專任輔導人員依規定於年節加發之獎金。
			16,925,400	依規定於年節加發之獎金。
			160,115	約聘學務創新人力依規定於年節加發之獎金。
			2,239,500	依規定於年節加發之獎金。
164,667,215	175,789,130	退休及卹償金	166,502,138	較上年度預算數175,789,130元，減少9,286,992元。
164,667,215	175,789,130	職員退休及離職金	166,502,138	
			1,921,920	提撥退撫基金。
			26,858	退休人員年終慰問金。
			150,645,600	退休人員月退休金，348人*34,600元*12月=144,489,600元；退休遺族遺屬年金(月撫慰金)，27人*19,000元*12月=6,156,000元，合計150,645,600元。
			13,791,216	提撥退撫基金。

臺北市地方教育發展基金－臺北市立第一女子高級中學

基金用途－高中及高職教育計畫明細表

中華民國111年度

單位：新臺幣元

前年度 決算數	上年度 預算數	科 目	本 年 度 預 算 數	說 明
20,998,691	21,514,498	福利費	76,860 39,684 20,859,771	約聘學務創新人力提撥離職儲金。 專任輔導人員提撥離職儲金。 較上年度預算數21,514,498元，減少654,727元。
15,358,534	14,137,284	分擔員工保險費	13,669,500 1,592,808 87,060	分擔公保、勞保、健保費。 專任輔導人員分擔勞保、健保費。
236,070	634,200	傷病醫藥費	11,821,056 168,576 636,600	分擔公保、勞保、健保費。 約聘學務創新人力分擔勞保、健保費。 教職員健康檢查費，54人*3,500元。
1,403,082	1,973,160	員工通勤交通費	432,000 15,600 1,980,720	教職員健康檢查費，27人*16,000元。 職業安全衛生健康檢查經費，13人*1,200元。 專任輔導人員上下班交通費，1人*12月*1,260元。
4,001,005	4,769,854	其他福利費	1,297,800 321,300 45,360 105,840 151,200 44,100 4,572,951 1,825,000 627,100 1,494,851 16,000 162,000 16,000 400,000 32,000	教師上下班交通費，103人*10月*1,260元。 教師上下班交通費，51人*10月*630元。 約聘學務創新人力上下班交通費，3人*12月*1,260元。 教官上下班交通費，7人*12月*1,260元。 特殊教育教師上下班交通費，12人*10月*1,260元。 特殊教育教師上下班交通費，7人*10月*630元。 喪葬補助費，10人*5月*36,500元。 結婚補助費，10人*2月*31,355元。 子女教育補助費。 休假旅遊補助費。 退休人員三節慰問金，27人*6,000元。 專任輔導人員休假旅遊補助費。 休假旅遊補助費。 約聘學務創新人力休假旅遊補助費。

臺北市地方教育發展基金－臺北市立第一女子高級中學

基金用途－高中及高職教育計畫明細表

中華民國111年度

單位：新臺幣元

前年度 決算數	上年度 預算數	科 目	本 年 度 預 算 數	說 明
24,219,620	20,584,000	服務費用	19,283,000	
7,847,401	8,266,403	水電費	8,001,924	較上年度預算數8,266,403元，減少264,479元。
6,553,465	6,477,232	工作場所電費	6,422,000	
			6,272,400	班級電費。
			19,400	教職員工停車管理電費。
			35,200	課業輔導費電費(收支對列)。
			5,000	開放場地電費(收支對列)。
			10,000	暑期泳訓班室內游泳池電費(收支對列)。
			30,000	辦理高中工作圈電費。
			50,000	常年泳訓班電費(收支對列)。
860,513	1,069,171	工作場所水費	859,924	
			14,000	常年泳訓班水費(收支對列)。
			45,000	暑期泳訓班室內游泳池水費(收支對列)。
			800,924	班級水費。
433,423	720,000	氣體費	720,000	瓦斯燃料費。
254,088	274,500	郵電費	274,500	較上年度預算數274,500元，無增減。
43,815	53,000	郵費	53,000	
			50,000	寄發學生調查表、成績單及其他郵件等郵資，2學期*25,000元(收支對列)。
			1,000	資源班教學郵寄各項資料等郵資，2學期*500元。
			1,000	人文社會資優班郵寄各項資料等郵資，2學期*500元。
			1,000	資優班教學郵寄各項資料等郵資，2學期*500元。
210,273	221,500	電話費	221,500	電信通訊費，2學期*110,750元(收支對列)。
467,676	446,840	旅運費	488,720	較上年度預算數446,840元，增加41,880元。
364,946	367,840	國內旅費	318,340	
			30,000	教職員工因公外出洽辦公務或辦理活動等所需短程車資(收支對列)。
			263,500	因公市外出差旅費，17人*10天*1,550元(收支對列)。
			5,040	專任輔導人員短程車資。
			19,800	特殊班校外活動所需短程車資。

臺北市地方教育發展基金－臺北市立第一女子高級中學

基金用途－高中及高職教育計畫明細表

中華民國111年度

單位：新臺幣元

前年度 決算數	上年度 預算數	科 目	本 年 度 預 算 數	說 明
99,642	79,000	國外旅費 貨物運費	150,380	90,000 樂儀旗舞展演活動器材及物品搬運費。 60,380 參加打靶、行軍、樂儀隊、科展、美展等各項活動及其他零星物品之搬運費，2學期*30,190元(收支對列)。
3,088		其他旅運費	20,000	20,000 班級自治費學生參加各項活動短程車資。
1,529,866	1,249,200	印刷裝訂與廣告費	1,530,750	較上年度預算數1,249,200元，增加281,550元。
1,529,866	1,249,200	印刷及裝訂費	1,530,750	403,200 影印機使用費，10臺*12月*5,600張*0.6元(收支對列)。 480,000 印製各項教學報表表冊、借書証、獎狀及其他等印刷，2學期*240,000元(收支對列)。 77,300 班級自治費相關資料印製費。 45,000 輔導活動印製輔導刊物。 200,000 課業輔導費教學資料等印刷費(收支對列)。 202,250 樂儀旗舞展演活動手冊、海報、工作證等印製。 45,000 資優班專研資料等製作所需印刷費，2學期*22,500元(特教班教學材料費)。 8,000 人文社會資優班教學資料製作打字、印刷等，2學期*4,000元(特教班教學材料費)。 10,000 資源班教學資料製作所需打字、印刷等費用，2學期*5,000元(特教班教學材料費)。 60,000 辦理高中工作圈課程領導工作組及課程諮詢輔導組講義資料、印刷用紙及工作坊研習手冊印刷費。
2,585,067	3,224,286	修理保養及保固費	3,083,506	較上年度預算數3,224,286元，減少140,780元。
1,019,010	920,000	一般房屋修護費	920,000	900,000 教室及公用房舍等建築物修繕維護費(收支對列)。 20,000 綠屋頂計畫種植搭棚架等房屋修建維護。
579,105	1,251,286	機械及設備修護費	1,138,506	

臺北市地方教育發展基金－臺北市立第一女子高級中學

基金用途－高中及高職教育計畫明細表

中華民國111年度

單位：新臺幣元

前年度 決算數	上年度 預算數	科 目	本 年 度 預 算 數	說 明
			100,000	教職員工停車管理機械式停車設備維護費。
			83,906	暑期泳訓班場地維護費(收支對列)。
			250,000	學生電腦課程用維護費，2學期*125,000元(收支對列)。
			620,000	教學器材之保養整修(收支對列)。
			84,600	電腦設備維護費(電腦專案計畫)。
986,952	1,053,000	雜項設備修護費	1,025,000	
			1,000,000	教學器材之保養整修(收支對列)。
			25,000	高中社團活動各課程器材維修費。
59,972	70,624	保險費	75,124	較上年度預算數70,624元，增加4,500元。
59,972	70,624	其他保險費	75,124	
			2,000	高中冬夏令營活動保險費。
			8,624	暑期泳訓班保險費，308人*28元(收支對列)。
			4,500	樂儀旗舞展演活動保險費。
			60,000	3級古蹟光復樓火災及地震險(依96.10.22文化二字第09630315600號函辦理)(收支對列)。
3,575,616	897,056	一般服務費	1,018,426	較上年度預算數897,056元，增加121,370元。
201,992	23,808	佣金、匯費、經理費及手續費	23,520	
			23,520	委託超商代收學雜費手續費，1,960人*2學期*6元。
777,000	505,248	外包費	586,656	
			423,880	游泳池救生員外包費，1人*10月*42,388元。
			84,776	暑期泳訓班救生員外包費，1人*2月*42,388元。
			78,000	教職員工停車管理清潔費，12月*6,500元。
		義(志)工服務費	20,000	樂儀旗舞展演活動交通義警協勤費，100小時*200元。
2,246,664		計時與計件人員酬金	20,250	
			13,500	樂儀旗舞展演活動衛生局支援醫生酬金，1人*9小時*1,500元。

臺北市地方教育發展基金－臺北市立第一女子高級中學

基金用途－高中及高職教育計畫明細表

中華民國111年度

單位：新臺幣元

前年度 決算數	上年度 預算數	科 目	本 年 度 預 算 數	說 明
349,960	368,000	體育活動費	6,750	樂儀旗舞展演活動衛生局支援救護車司機酬金，1人*9小時*750元。
			368,000	
			2,000	文康活動費，本校編列專任輔導人員1人，每人編列2,000元。
			38,000	文康活動費，本校編列特教教師19人，每人編列2,000元。
			328,000	文康活動費，本校編列教師161人，約聘學務創新人力3人，合計164人，每人編列2,000元。
7,899,934	6,155,091	專業服務費	4,810,050	較上年度預算數6,155,091元，減少1,345,041元。
7,279,573	5,707,941	講課鐘點、稿費、出席審查及查詢費	4,298,900	
			56,000	分組活動外聘鐘點費，28節*2,000元。
			10,000	防護團常年訓練講座鐘點費，5節*2,000元(收支對列)。
			4,000	資訊研習內聘鐘點費，4節*1,000元(收支對列)。
			6,000	資訊研習外聘鐘點費，3節*2,000元(收支對列)。
			7,200	資源班教學教材編輯費，1班*12月*600元。
			43,200	資優班教學教材編輯費，6班*12月*600元。
			8,400	資源班教學召集人輔導費，1人*12月*700元。
			48,000	資源班教學外聘鐘點費，24節*2,000元。
			40,000	資源班教學內聘相關專業人員鐘點費，40節*1,000元。
			112,000	資優班教學外聘鐘點費，56節*2,000元。
			80,000	資優班教學內聘相關專業人員鐘點費，80節*1,000元。
			200,000	人文社會資優班教學外聘鐘點費，100節*2,000元。
			40,000	人文社會資優班教學內聘相關專業人員鐘點費，40節*1,000元。
			7,200	人文社會資優班教學教材編輯費，1班*12月

臺北市地方教育發展基金－臺北市立第一女子高級中學

基金用途－高中及高職教育計畫明細表

中華民國111年度

單位：新臺幣元

前年度 決算數	上年度 預算數	科 目	本 年 度 預 算 數	說 明
				*600元。
			48,000	個案輔導諮詢諮商內聘鐘點費，48節*1,000元。
			68,000	個案輔導諮詢諮商外聘指導費，34節*2,000元。
			5,000	高中冬夏令營內聘講師鐘點費，5節*1,000元。
			10,000	高中冬夏令營外聘講師鐘點費，5節*2,000元。
			5,000	高中冬夏令營外聘助理講師鐘點費，5節*1,000元。
			20,000	班級自治費班週會及專題講座外聘講師鐘點費，10節*2,000元。
			3,400	辦理性平事件調查報告撰稿費，4千字*850元。
			7,500	辦理性平事件調查會議出席費、諮詢費，3人次*2,500元。
			10,000	性別平等教育宣導活動外聘鐘點費，5節*2,000元。
			24,000	小田園教育體驗實習外聘鐘點費，12節*2,000元。
			6,000	專業成長內聘鐘點費，6節*1,000元。
			30,000	專業成長外聘鐘點費，15節*2,000元。
			45,000	暑期泳訓班教練指導鐘點費(每班聘請1位，9期每班10節，每節500元)(收支對列)。
			24,000	綠屋頂計畫外聘鐘點費，12節*2,000元。
			2,970,000	課業輔導費鐘點費，5,400節*550元(收支對列)。
			6,000	常年泳訓班鐘點費，6節*1,000元(收支對列)。
			16,000	樂儀旗舞展演活動外聘專業教練訓練指導鐘點費，8節*2,000元。
			110,000	重修學分鐘點費，200節*550元(收支對列)。
			4,000	辦理高中工作圈指派人才庫教師參加增能成果發表會之代課鐘點費，10節*400元。

臺北市地方教育發展基金－臺北市立第一女子高級中學

基金用途－高中及高職教育計畫明細表

中華民國111年度

單位：新臺幣元

前年度 決算數	上年度 預算數	科 目	本 年 度 預 算 數	說 明
			75,000	辦理高中工作圈專家學者出席、諮詢費，30人次*2,500元。
			50,000	辦理高中工作圈研習內聘講座鐘點費，50節*1,000元。
			100,000	辦理高中工作圈研習外聘講座鐘點費，50節*2,000元。
79,920	114,200	委託檢驗(定)試驗認證費	114,200	
			12,600	教職員工停車管理機械式停車設備檢驗費。
			80,000	公共安全檢查簽證及申報費(收支對列)。
			21,600	飲水機水質檢驗費，18臺*1,200元。
370,028	262,950	試務甄選費	262,950	
			72,450	教師甄選試務費用。
			87,000	資優班甄選試務費(收支對列)。
			14,500	體優生甄選試務費(收支對列)。
			89,000	科學班甄選試務費用(收支對列)。
170,413	70,000	電腦軟體服務費 其他專業服務費	134,000	樂儀旗舞展演活動所需攝錄影、網站架置維護、譜曲費等雜項支出。
9,162,569	6,500,000	材料及用品費	5,076,000	
4,412,835	2,448,887	使用材料費	1,111,760	較上年度預算數2,448,887元，減少1,337,127元。
4,412,835	2,448,887	設備零件	1,111,760	
			30,000	科學班甄選考試實作用各式器材(收支對列)。
			20,000	綠屋頂計畫種植箱、鏟子等器材。
			48,750	新購走向傾斜實習臺，5組*9,750元(班級設備費移列)(新增)。
			19,500	新購傾斜儀附羅盤，5臺*3,900元(班級設備費移列)(新增)。
			5,600	新購高功率溶膠槍，2支*2,800元(班級設備費移列)(新增)。
			9,000	新購簡報型雷射筆，2個*4,500元(班級設備費移列)(新增)。
			7,000	新購電鑽，2個*3,500元(班級設備費移列)(新增)。

臺北市地方教育發展基金－臺北市立第一女子高級中學

基金用途－高中及高職教育計畫明細表

中華民國111年度

單位：新臺幣元

前年度 決算數	上年度 預算數	科 目	本 年 度 預 算 數	說 明
			17,000	新購微距望遠鏡，2個*8,500元(班級設備費移列)(新增)。
			9,400	新購強化玻璃白板1片(班級設備費移列)(新增)。
			23,940	新購麥克風無線接收、發射器，3臺*7,980元(班級設備費移列)(新增)。
			6,000	新購直接盒1個(班級設備費移列)(新增)。
			11,200	新購移動式布告欄，2組*5,600元(特殊班設備費移列)(新增)。
			9,800	汰舊換新屏風及側桌組(OA桌)1組(特殊班設備費移列)。
			100,000	音樂運動等所需康樂用具，2學期*50,000元(收支對列)。
			140,000	教學所需非消耗品及教具，2學期*70,000元(收支對列)。
			100,000	家事烹飪所需炊事餐飲用具，2學期*50,000元(收支對列)。
			139,620	其他事務用具，2學期*69,810元(收支對列)。
			333,950	樂儀旗舞展演活動所需器材。
			81,000	辦理高中工作圈所需設備零件等用具。
4,749,734	4,051,113	用品消耗	3,964,240	較上年度預算數4,051,113元，減少86,873元。
461,866	284,770	辦公(事務)用品	206,700	
			6,000	資優班教學資料製作所需文具紙張，2學期*3,000元。
			2,000	人文社會資優班資料製作文具紙張，2學期*1,000元。
			151,200	教學用文具紙張、簿冊等，2學期*75,600元(收支對列)。
			30,000	辦理高中工作圈為執行計畫購置文具用品、紙張、資料夾等。
			12,000	樂儀旗舞展演活動所需文具紙張。
			5,500	性別平等教育宣導活動所需文具紙張等。
174,671	250,000	報章雜誌	240,000	報章、雜誌之訂閱，2學期*120,000元(收支對列)。

臺北市地方教育發展基金－臺北市立第一女子高級中學

基金用途－高中及高職教育計畫明細表

中華民國111年度

單位：新臺幣元

前年度 決算數	上年度 預算數	科 目	本 年 度 預 算 數	說 明
104,850	59,574	農業與園藝用品及環境美化費	73,130	校園美化費用(收支對列)。
643,863	200,000	化學藥劑與實驗用品	220,000	物理、生物、化學實驗等材料，2學期*110,000元(收支對列)。
185,700	100,000	服裝	100,000	體育、社團等教學活動用服裝，2學期*50,000元(收支對列)。
151,452	45,000	醫療用品(非醫療院所使用)	45,000	保健醫療用品之購置，2學期*22,500元(收支對列)。
3,027,332	3,111,769	其他用品消耗	3,079,410	6,000 辦理人文社會資優班會議工作人員逾時誤餐餐盒費用，60人次*100元。 7,200 辦理資優班教學會議工作人員逾時誤餐餐盒費用，72人次*100元。 2,800 辦理資源班教學會議工作人員逾時誤餐餐盒費用，28人次*100元。 20,000 資優班學生各種專題研究耗材，2學期*10,000元(特教班教學材料費)。 2,000 人文社會資優班教學材料等雜支，2學期*1,000元(特教班教學材料費)。 2,000 人文社會資優班各項專題研究耗材，2學期*1,000元(特教班教學材料費)。 6,740 資優班教學材料等雜支，2學期*3,370元(特教班教學材料費)。 3,000 資源班教學教學材料等雜支，2學期*1,500元(特教班教學材料費)。 760,000 教學材料(體育、音樂及家事材料及學生學籍資料建檔等)費用，2學期*380,000元(收支對列)。 100,000 衛生器材，2學期*50,000元(收支對列)。 241,500 專用垃圾袋，69班*10月*350元(收支對列)。 250,000 教職員工因公外出洽辦公務或辦理活動等逾時誤餐餐盒費用，2,500人次*100元(收支對列)。

臺北市地方教育發展基金－臺北市立第一女子高級中學

基金用途－高中及高職教育計畫明細表

中華民國111年度

單位：新臺幣元

前年度 決算數	上年度 預算數	科 目	本 年 度 預 算 數	說 明
			50,000	學生參加比賽逾時誤餐餐盒費用，500人次*100元(收支對列)。
			319,800	教科書作業管理費支援學生參加各項教學材料等雜支(收支對列)。
			8,000	課業輔導活動等逾時誤餐餐盒費用，80人次*100元(收支對列)。
			11,000	綠屋頂計畫種植用栽培土、肥料、種子等栽種用品。
			17,600	資優班甄選材料、雜支等(收支對列)。
			6,000	體優生甄選材料、雜支等(收支對列)。
			4,000	辦理體優生甄選會議工作人員逾時誤餐餐盒費用，40人次*100元(收支對列)。
			28,000	辦理資優班甄選會議工作人員逾時誤餐餐盒費用，280人次*100元(收支對列)。
			24,000	科學班甄選工作人員逾時誤餐餐盒費用，240人次*100元(收支對列)。
			5,000	暑期泳訓班教學材料雜支等(收支對列)。
			10,000	暑期泳訓班教學器材費(收支對列)。
			3,000	暑期泳訓班教學環境佈置費(收支對列)。
			2,070	暑期泳訓班消毒劑，9班*230元(收支對列)。
			3,600	辦理性平事件等相關會議逾時誤餐餐盒費用，36人次*100元。
			4,000	辦理專業成長教材及茶水等雜支。
			51,000	小田園教育體驗實習教學材料費。
			12,000	辦理教師甄選會議工作人員逾時誤餐餐盒費用，120人次*100元。
			50,000	班級自治費學生參加各項活動用材料。
			20,000	班級自治費學生參加各項活動逾時誤餐餐盒費用，200人次*100元。
			25,000	高中社團活動各課程所需材料、場地佈置、茶水等雜支。
			10,000	高中冬夏令營佈置場地、茶水等雜支。
			8,000	辦理高中冬夏令營會議工作人員逾時誤餐餐盒費用，80人次*100元。
			46,000	適性評量測驗提本、答案卡、計分讀卡與

臺北市地方教育發展基金－臺北市立第一女子高級中學

基金用途－高中及高職教育計畫明細表

中華民國111年度

單位：新臺幣元

前年度 決算數	上年度 預算數	科 目	本 年 度 預 算 數	說 明
				說明資料等。
			70,700	運動會場地佈置等雜支。
			250,000	樂儀旗舞展演活動場地布置及清潔等費用。
			90,000	辦理樂儀旗舞展演各項會議或比賽逾時誤餐餐盒費用，900人次*100元。
			40,000	辦理高中工作圈為執行計畫所需茶水、雜支等費用。
			369,400	學生電腦課程用耗材及零組件等(收支對列)。
			140,000	辦理高中工作圈各式研習及工作會議逾時誤餐餐盒費用，1,400人次*100元。
199,800	151,000	租金、償債、利息及相關手續費	527,000	
		地租及水租	59,500	較上年度預算數0元，增加59,500元。
		場地租金	59,500	樂儀旗舞展演活動場地使用租金。
83,400	46,000	交通及運輸設備租金	299,500	較上年度預算數46,000元，增加253,500元。
83,400	46,000	車租	299,500	
			288,000	樂儀旗舞展演活動車租費用，36輛*8,000元。
			1,500	樂儀旗舞展演活動衛生局支援救護車1輛車租費用。
			10,000	辦理高中工作圈活動租車費用，2輛*5,000元。
116,400	105,000	雜項設備租金	168,000	較上年度預算數105,000元，增加63,000元。
116,400	105,000	雜項設備租金	168,000	
			5,000	電錶月租費(收支對列)。
			100,000	飲水機租金，2學期*50,000元(收支對列)。
			63,000	樂儀旗舞展演活動用器具、音響設備租金。
10,516		稅捐及規費(強制費)		
3,221		土地稅		
3,221		一般土地地價稅		
5,195		房屋稅		
5,195		一般房屋稅		
1,500		消費與行為稅		

臺北市地方教育發展基金－臺北市立第一女子高級中學

基金用途－高中及高職教育計畫明細表

中華民國111年度

單位：新臺幣元

前年度 決算數	上年度 預算數	科 目	本 年 度 預 算 數	說 明
1,500		營業稅		
600		規費		
600		行政規費與強制費		
3,878,790	2,871,000	會費、捐助、補助、分攤、照護 、救濟與交流活動費	2,964,000	
2,451,591	2,431,000	捐助、補助與獎助	2,453,600	較上年度預算數2,431,000元，增加22,600元。
2,451,591	2,431,000	獎助學員生給與	2,453,600	
			160,000	學生工讀金，1,000小時*160元(收支對列)。
			200	配合預算編列至千元，增列進位數200元。
			10,000	教育關懷獎每校推薦1名學生獎助金。
			1,955,000	學生清寒及優秀獎助學金。
			138,000	優秀學生獎學金，69班*2學期*1,000元。
			14,400	暑期泳訓班工讀生薪津，90小時*160元(收支對列)。
			80,000	常年泳訓班工讀生薪津，500小時*160元(收支對列)。
			96,000	樂儀旗舞展演活動服務學生工讀金，600小時*160元。
1,427,199	440,000	補貼、獎勵、慰問、照護與救濟	510,400	較上年度預算數440,000元，增加70,400元。
1,091,809		獎勵費用	158,400	
			129,600	敬師活動費，216人*600元。
			28,800	依「臺北市公立高級中等以下學校獎勵教師獎金發給要點」發放之獎勵，8人*3,600元(新增)。
335,390	440,000	其他補貼、獎勵、慰問、照護與救濟	352,000	清寒學生餐費補助，32人*200日*55元。
6,978,226	6,788,000	其他	1,471,000	
6,978,226	6,788,000	其他支出	1,471,000	較上年度預算數6,788,000元，減少5,317,000元。
6,978,226	6,788,000	其他	1,471,000	
			10,000	辦理高中工作圈研習場地布置及清潔費，5次*2,000元。
			90,000	樂儀旗舞展演獎盃、感謝狀及活動紀念品等。

臺北市地方教育發展基金－臺北市立第一女子高級中學

基金用途－高中及高職教育計畫明細表

中華民國111年度

單位：新臺幣元

前年度 決算數	上年度 預算數	科 目	本 年 度 預 算 數	說 明
			331,000	樂儀旗舞展演活動參演學校洗衣、誤餐及樂器維修等費用。
			300,000	樂儀旗舞展演活動招待外國參演團體之膳食、交通、保險及雜支等費用。
			200,000	教科書作業管理費支援學生參加各項教學活動等雜支(收支對列)。
			20,000	科學班甄選闈場布置及茶包等(收支對列)。
			10,000	班級自治費學生參加各項活動報名費等。
			30,000	運動會各項競賽優勝獎牌、獎品等。
			30,000	退休人員紀念品，6人*5,000元(由教育局移列)。
			150,000	參加比賽優勝獎品、校外比賽報名費、旅費及實彈射擊教學所需其他教學活動等雜支，2學期*75,000元(收支對列)。
			300,000	外聘社團指導教練指導費，2學期*150,000元(收支對列)。

臺北市地方教育發展基金－臺北市立第一女子高級中學

基金用途－一般行政管理計畫明細表

中華民國111年度

單位：新臺幣元

前年度 決算數	上年度 預算數	科 目	本 年 度 預 算 數	說 明
32,021,169	34,014,000	合計	34,430,000	
29,080,075	30,620,000	用人費用	30,964,000	
19,509,649	19,980,000	正式員額薪資	19,980,000	較上年度預算數19,980,000元，無增減。
18,135,773	18,864,000	職員薪金	18,864,000	職員29人薪金(詳用人費用彙計表)。
1,373,876	1,116,000	工員工資	1,116,000	工員3人工資(詳用人費用彙計表)。
8,151		聘僱及兼職人員薪資		
8,151		兼職人員酬金		
801,034	935,842	超時工作報酬	935,724	較上年度預算數935,842元，減少118元。
801,034	935,842	加班費	935,724	
			881,867	不休假出勤加班費。
			53,857	趕辦業務工作人員逾時加班費(統籌業務費)。
4,636,310	5,303,210	獎金	5,310,500	較上年度預算數5,303,210元，增加7,290元。
2,147,669	2,808,710	考績獎金	2,813,000	依考績法規定核發之獎金。
2,488,641	2,494,500	年終獎金	2,497,500	依規定於年節加發之獎金。
1,613,399	1,751,616	退休及卹償金	2,028,672	較上年度預算數1,751,616元，增加277,056元。
1,432,730	1,662,336	職員退休及離職金	1,939,392	提撥退撫基金。
180,669	89,280	工員退休及離職金	89,280	提撥勞工退休準備金。
2,511,532	2,649,332	福利費	2,709,104	較上年度預算數2,649,332元，增加59,772元。
1,759,567	1,739,292	分擔員工保險費	1,799,064	分擔公保、勞保、健保費。
299,728	446,040	員工通勤交通費	446,040	
			408,240	職員暨技工、工友上下班交通費，27人*12月*1,260元。
			37,800	職員暨技工、工友上下班交通費，5人*12月*630元。
452,237	464,000	其他福利費	464,000	休假旅遊補助費。
2,632,657	2,770,000	服務費用	2,842,000	
12,000		郵電費		
12,000		電話費		
10,238		保險費		
10,238		其他保險費		
1,730,301	1,880,000	一般服務費	1,952,000	較上年度預算數1,880,000元，增加72,000元。

臺北市地方教育發展基金－臺北市立第一女子高級中學

基金用途－一般行政管理計畫明細表

中華民國111年度

單位：新臺幣元

前年度 決算數	上年度 預算數	科 目	本 年 度 預 算 數	說 明
1,670,277	1,816,000	外包費	1,888,000	
			1,368,000	職工(技工、工友)業務外包費，3人*12月*38,000元。
			520,000	消化超額職工13人(技工、工友)業務外包費。
60,024	64,000	體育活動費	64,000	文康活動費，本校編列職員29人，工員3人，合計32人，每人編列2,000元。
700,598	710,000	專業服務費	710,000	較上年度預算數710,000元，無增減。
700,598	710,000	其他專業服務費	710,000	
			100,800	校園安全機械定點保全服務費，12月*8,400元。
			609,200	校園安全機動巡邏費。
179,520	180,000	公共關係費	180,000	較上年度預算數180,000元，無增減。
179,520	180,000	公共關係費	180,000	校長特別費，12月*15,000元。
306,437	622,000	材料及用品費	622,000	
306,437	622,000	用品消耗	622,000	較上年度預算數622,000元，無增減。
306,437	622,000	辦公(事務)用品	622,000	
			621,663	統籌業務費計算如下：普通班63班、特教班6班，1,290元*15班*12月=232,200元。810元*15班*12月=145,800元。640元*39班*12月=299,520元。以上合計677,520元，除依實際需求移列加班費53,857元及會費2,000元外，其餘如列數。
			337	配合預算編列至千元，增列進位數337元。
2,000	2,000	會費、捐助、補助、分攤、照護、救濟與交流活動費	2,000	
2,000	2,000	會費	2,000	較上年度預算數2,000元，無增減。
2,000	2,000	職業團體會費	2,000	護理師2人公會會費(統籌業務費)。

臺北市地方教育發展基金－臺北市立第一女子高級中學

基金用途－建築及設備計畫明細表

中華民國111年度

單位：新臺幣元

前年度 決算數	上年度 預算數	科 目	本 年 度 預 算 數	說 明
22,022,762	21,328,000	合計	39,551,000	
22,022,762	21,328,000	購建固定資產、無形資產及非理財 目的之長期投資	39,551,000	
10,907,067	10,756,000	購建固定資產	35,323,000	
2,179,985	8,000,000	專案計畫	30,000,000	
2,179,985	8,000,000	繼續性計畫	30,000,000	
2,105,985	448,000	(一) 光復樓古蹟修復及 再利用工程(總委託技術服 務費)	3,132,000	本工程為107-112年度連續性工 程，總委託技術服務費編列 10,326,912元，以前年度已編列 6,983,000元，其中107年度不予 保留1,600,000元，本年度編列 第5年經費3,132,000元，餘 1,811,912元編列於以後年度， 各年度資金需求詳如繼續性計 畫分年資金需求表。
2,105,985	448,000	擴充改良房屋建築及設 備	3,132,000	
		擴充改良房屋建築及設 備	3,132,000	委託技術服務費。
74,000	7,552,000	(二) 光復樓古蹟修復及 再利用工程(工程費)	26,868,000	本工程為109-112年度連續性工 程，總工程費為91,276,000元， 其中施工費88,416,000元，工程 管理費1,975,840元，公共藝術 費884,160元，以前年度已編列 8,317,000元，其中109年度不予 保留691,000元，本年度編列第 3年經費26,868,000元，餘 56,782,000元編列於以後年度， 各年度資金需求詳如繼續性計 畫分年資金需求表。
74,000	7,552,000	擴充改良房屋建築及設 備	26,868,000	
			25,500,000	一、施工費。
			100,000	二、公共藝術費。
			1,268,000	三、工程管理費。
8,727,082	2,756,000	一般建築及設備計畫	5,323,000	
		班級設備	662,021	
		購置機械及設備	152,000	

臺北市地方教育發展基金－臺北市立第一女子高級中學

基金用途－建築及設備計畫明細表

中華民國111年度

單位：新臺幣元

前年度 決算數	上年度 預算數	科 目	本 年 度 預 算 數	說 明
			16,000	新購攜帶型濁度計1套。
			82,000	新購無線光譜儀含專用光纜，2組*41,000元。
			24,000	新購攜帶型導電度，2套*12,000元。
			30,000	新購攜帶型溶氧計，2套*15,000元。
		購置交通及運輸設備	129,000	
			36,000	新購無線天氣感應器與支架組，2組*18,000元。
			14,000	新購無線式多功能行動音箱1臺。
			51,000	新購多媒體聲音設備1組。
			28,000	汰舊換新錄音混音器1臺。
		購置雜項設備	381,021	
			16,000	新購除濕機(16公升一級能效)1臺。
			52,000	汰舊換新折疊式三層組合式合唱臺，4架*13,000元。
			30,000	汰舊換新雙門變頻電冰箱(650公升一級能效)1臺。
			70,000	新購光柵濾鏡組，7組*10,000元。
			30,000	新購強化玻璃白板，2片*15,000元。
			33,000	新購電子吹管1支。
			28,000	新購食物調理機，2臺*14,000元。
			122,021	新購圖書。
		特殊班設備	107,000	
		購置機械及設備	75,000	
			56,000	新購斜面上的磁煞車，4組*14,000元。
			19,000	新購白熾燈內的普朗克常數1組。
		購置雜項設備	32,000	
			32,000	汰舊換新工作桌，2組*16,000

臺北市地方教育發展基金－臺北市立第一女子高級中學

基金用途－建築及設備計畫明細表

中華民國111年度

單位：新臺幣元

前年度決算數	上年度預算數	科 目	本 年 度 預 算 數	說 明
				元。
		資訊設備	1,495,300	
		購置機械及設備	1,495,300	
			423,000	汰換網路及資訊周邊設備(電腦專案計畫)。
			934,800	汰換桌上型電腦(含顯示器)，38部*24,600元(電腦專案計畫)。
			137,500	汰換筆記型電腦，5部*27,500元(電腦專案計畫)。
8,727,082	2,756,000	校園設備		
		購置機械及設備		
4,696,348	1,905,000	購置交通及運輸設備		
562,468		購置雜項設備		
3,468,266	851,000	活動中心空調改善整修工程	3,058,679	
		購置機械及設備	1,152,900	
			1,152,900	汰舊換新冷卻水塔，2組*576,450元(活動中心空調改善整修工程移列)。
		購置雜項設備	1,905,779	
			1,905,779	汰舊換新空調主機1組(活動中心空調改善整修工程移列)。
		購置無形資產	36,000	
30,000	36,000	一般建築及設備計畫	36,000	
30,000	36,000	資訊設備	36,000	
30,000	36,000	購置電腦軟體	36,000	
			36,000	電腦教學軟體費(電腦專案計畫)。
11,085,695	10,536,000	遞延支出	4,192,000	
		一般建築及設備計畫	4,192,000	
11,085,695	10,536,000	活動中心空調改善整修工程	2,077,000	
		遞延修繕房屋建築支出	2,077,000	
			1,901,321	一、施工費。
			138,796	二、委託技術服務費(總包價法)。

臺北市地方教育發展基金－臺北市立第一女子高級中學

基金用途－建築及設備計畫明細表

中華民國111年度

單位：新臺幣元

前年度 決算數	上年度 預算數	科 目	本 年 度 預 算 數	說 明
			36,883	三、工程管理費(按施工費約2%提列)。
		消防設備改善工程	2,115,000	
		遞延修繕房屋建築支出	2,115,000	
			1,953,370	一、施工費。
			123,062	二、委託技術服務費(總包價法)。
			38,568	三、工程管理費(按施工費約2%提列)。
11,085,695	10,536,000	校園整修工程		
11,085,695	10,536,000	遞延修繕房屋建築支出		

預 算 參 考 表

臺北市地方教育發展基金－臺北市立第一女子高級中學

預計平衡表

中華民國111年12月31日

單位：新臺幣千元

109年(前年) 12月31日 決算數	科 目	111年12月31日 預計數	110年12月31日 預計數	比較增減(-)
5,514,411	資產合計	5,468,945	5,495,043	-26,098
5,514,411	資產	5,468,945	5,495,043	-26,098
67,087	流動資產	21,621	47,719	-26,098
64,936	現金	19,470	45,568	-26,098
64,936	銀行存款	19,470	45,568	-26,098
2,151	預付款項	2,151	2,151	
2,151	預付費用	2,151	2,151	
97,792	投資、長期應收款項、貸墊款及準備金	97,792	97,792	
97,792	準備金	97,792	97,792	
4,282	退休及離職準備金	4,282	4,282	
93,510	其他準備金	93,510	93,510	
5,349,532	其他資產	5,349,532	5,349,532	
5,349,532	什項資產	5,349,532	5,349,532	
77	暫付及待結轉帳項	77	77	
5,349,454	代管資產	5,349,454	5,349,454	
5,514,411	負債及基金餘額合計	5,468,945	5,495,043	-26,098
5,374,107	負債	5,374,107	5,374,107	
15,174	流動負債	15,174	15,174	
15,026	應付款項	15,026	15,026	
10,133	應付代收款	10,133	10,133	
4,893	應付費用	4,893	4,893	
148	預收款項	148	148	
148	預收收入	148	148	
5,358,933	其他負債	5,358,933	5,358,933	
5,358,933	什項負債	5,358,933	5,358,933	
3,805	存入保證金	3,805	3,805	
4,282	應付退休及離職金	4,282	4,282	
5,349,454	應付代管資產	5,349,454	5,349,454	
1,392	暫收及待結轉帳項	1,392	1,392	
140,304	基金餘額	94,838	120,936	-26,098
140,304	基金餘額	94,838	120,936	-26,098
140,304	基金餘額	94,838	120,936	-26,098
140,304	累積餘額	94,838	120,936	-26,098

註：1.信託代理與保證資產(負債)前年度決算數0元，上年度預計數12,226,290元，本年度預計數12,226,290元。2.或有資產(負債)0元。3.本基金自93年度起，本固定項目分開原則，將屬長期固定帳項，包括固定資產344,392,312元、無形資產274,951元及長期債務0元等，另立帳類管理，未納入本表。

臺北市地方教育發展基金一

各項費用

中華民國

前年度 決算數	上年度 預算數	計畫別		合計	高中及高職教育計 畫
		用途別科目			
497,473,730	506,442,000	合計		502,073,000	428,092,000
428,060,353	444,826,000	用人費用		429,735,000	398,771,000
178,276,085	183,664,800	正式員額薪資		173,299,200	153,319,200
176,902,209	182,548,800	職員薪金		172,183,200	153,319,200
1,373,876	1,116,000	工員工資		1,116,000	
13,797,582	15,121,232	聘僱及兼職人員薪資		16,528,756	16,528,756
897,705	1,080,432	聘用人員薪金		1,942,356	1,942,356
12,899,877	14,040,800	兼職人員酬金		14,586,400	14,586,400
2,580,627	3,140,638	超時工作報酬		3,130,564	2,194,840
2,401,827	2,924,638	加班費		2,962,564	2,026,840
178,800	216,000	值班費		168,000	168,000
43,615,222	41,194,754	獎金		44,676,795	39,366,295
21,134,622	19,682,970	考績獎金		22,771,600	19,958,600
22,480,600	21,511,784	年終獎金		21,905,195	19,407,695
166,280,614	177,540,746	退休及卹償金		168,530,810	166,502,138
166,099,945	177,451,466	職員退休及離職金		168,441,530	166,502,138
180,669	89,280	工員退休及離職金		89,280	
23,510,223	24,163,830	福利費		23,568,875	20,859,771
17,118,101	15,876,576	分擔員工保險費		15,468,564	13,669,500
236,070	634,200	傷病醫藥費		636,600	636,600
1,702,810	2,419,200	員工通勤交通費		2,426,760	1,980,720
4,453,242	5,233,854	其他福利費		5,036,951	4,572,951
26,852,277	23,354,000	服務費用		22,125,000	19,283,000
7,847,401	8,266,403	水電費		8,001,924	8,001,924
6,553,465	6,477,232	工作場所電費		6,422,000	6,422,000
860,513	1,069,171	工作場所水費		859,924	859,924
433,423	720,000	氣體費		720,000	720,000
266,088	274,500	郵電費		274,500	274,500
43,815	53,000	郵費		53,000	53,000
222,273	221,500	電話費		221,500	221,500
467,676	446,840	旅運費		488,720	488,720

臺北市立第一女子高級中學

彙計表

111年度

單位：新臺幣元

一般行政管理計畫	建築及設備計畫				
34,430,000	39,551,000				
30,964,000					
19,980,000					
18,864,000					
1,116,000					
935,724					
935,724					
5,310,500					
2,813,000					
2,497,500					
2,028,672					
1,939,392					
89,280					
2,709,104					
1,799,064					
446,040					
464,000					
2,842,000					

臺北市地方教育發展基金一

各項費用

中華民國

前年度 決算數	上年度 預算數	計畫別		合計	高中及高職教育計 畫
		用途別科目			
364,946	367,840	國內旅費		318,340	318,340
99,642		國外旅費			
	79,000	貨物運費		150,380	150,380
3,088		其他旅運費		20,000	20,000
1,529,866	1,249,200	印刷裝訂與廣告費		1,530,750	1,530,750
1,529,866	1,249,200	印刷及裝訂費		1,530,750	1,530,750
2,585,067	3,224,286	修理保養及保固費		3,083,506	3,083,506
1,019,010	920,000	一般房屋修護費		920,000	920,000
579,105	1,251,286	機械及設備修護費		1,138,506	1,138,506
986,952	1,053,000	雜項設備修護費		1,025,000	1,025,000
70,210	70,624	保險費		75,124	75,124
70,210	70,624	其他保險費		75,124	75,124
5,305,917	2,777,056	一般服務費		2,970,426	1,018,426
201,992	23,808	佣金、匯費、經理費及手續費		23,520	23,520
2,447,277	2,321,248	外包費		2,474,656	586,656
		義(志)工服務費		20,000	20,000
2,246,664		計時與計件人員酬金		20,250	20,250
409,984	432,000	體育活動費		432,000	368,000
8,600,532	6,865,091	專業服務費		5,520,050	4,810,050
7,279,573	5,707,941	講課鐘點、稿費、出席審查及查詢費		4,298,900	4,298,900
79,920	114,200	委託檢驗(定)試驗認證費		114,200	114,200
370,028	262,950	試務甄選費		262,950	262,950
170,413	70,000	電腦軟體服務費			
700,598	710,000	其他專業服務費		844,000	134,000
179,520	180,000	公共關係費		180,000	
179,520	180,000	公共關係費		180,000	
9,469,006	7,122,000	材料及用品費		5,698,000	5,076,000
4,412,835	2,448,887	使用材料費		1,111,760	1,111,760
4,412,835	2,448,887	設備零件		1,111,760	1,111,760
5,056,171	4,673,113	用品消耗		4,586,240	3,964,240
768,303	906,770	辦公(事務)用品		828,700	206,700

臺北市立第一女子高級中學

彙計表

111年度

單位：新臺幣元

一般行政管理計畫	建築及設備計畫				
1,952,000					
1,888,000					
64,000					
710,000					
710,000					
180,000					
180,000					
622,000					
622,000					
622,000					

臺北市地方教育發展基金一

各項費用

中華民國

前年度 決算數	上年度 預算數	計畫別		合計	高中及高職教育計 畫
		用途別科目			
174,671	250,000	報章雜誌		240,000	240,000
104,850	59,574	農業與園藝用品及環境美化費		73,130	73,130
643,863	200,000	化學藥劑與實驗用品		220,000	220,000
185,700	100,000	服裝		100,000	100,000
151,452	45,000	醫療用品(非醫療院所使用)		45,000	45,000
3,027,332	3,111,769	其他用品消耗		3,079,410	3,079,410
199,800	151,000	租金、償債、利息及相關手續費		527,000	527,000
		地租及水租		59,500	59,500
		場地租金		59,500	59,500
83,400	46,000	交通及運輸設備租金		299,500	299,500
83,400	46,000	車租		299,500	299,500
116,400	105,000	雜項設備租金		168,000	168,000
116,400	105,000	雜項設備租金		168,000	168,000
22,022,762	21,328,000	購建固定資產、無形資產及非理財目的 之長期投資		39,551,000	
10,907,067	10,756,000	購建固定資產		35,323,000	
2,179,985	8,000,000	擴充改良房屋建築及設備		30,000,000	
4,696,348	1,905,000	購置機械及設備		2,875,200	
562,468		購置交通及運輸設備		129,000	
3,468,266	851,000	購置雜項設備		2,318,800	
30,000	36,000	購置無形資產		36,000	
30,000	36,000	購置電腦軟體		36,000	
11,085,695	10,536,000	遞延支出		4,192,000	
11,085,695	10,536,000	遞延修繕房屋建築支出		4,192,000	
10,516		稅捐及規費(強制費)			
3,221		土地稅			
3,221		一般土地地價稅			
5,195		房屋稅			
5,195		一般房屋稅			
1,500		消費與行為稅			
1,500		營業稅			
600		規費			

臺北市立第一女子高級中學

彙計表

111年度

單位：新臺幣元

一般行政管理計畫	建築及設備計畫				
	39,551,000				
	35,323,000				
	30,000,000				
	2,875,200				
	129,000				
	2,318,800				
	36,000				
	36,000				
	4,192,000				
	4,192,000				

臺北市地方教育發展基金一

各項費用

中華民國

前年度 決算數	上年度 預算數	計畫別 用途別科目	合計	高中及高職教育計 畫
600		行政規費與強制費		
3,880,790	2,873,000	會費、捐助、補助、分攤、照護、救濟 與交流活動費	2,966,000	2,964,000
2,000	2,000	會費	2,000	
2,000	2,000	職業團體會費	2,000	
2,451,591	2,431,000	捐助、補助與獎助	2,453,600	2,453,600
2,451,591	2,431,000	獎助學員生給與	2,453,600	2,453,600
1,427,199	440,000	補貼、獎勵、慰問、照護與救濟	510,400	510,400
1,091,809		獎勵費用	158,400	158,400
335,390	440,000	其他補貼、獎勵、慰問、照護與救 濟	352,000	352,000
6,978,226	6,788,000	其他	1,471,000	1,471,000
6,978,226	6,788,000	其他支出	1,471,000	1,471,000
6,978,226	6,788,000	其他	1,471,000	1,471,000

臺北市立第一女子高級中學

彙計表

111年度

單位：新臺幣元

一般行政管理計畫	建築及設備計畫				
2,000 2,000 2,000					

臺北市地方教育發展基金－臺北市立第一女子高級中學

員工人數彙計表

中華民國111年度

單位：人

計 畫 及 項 目	上年度最高可 進用員額數	本年度 增減(-)數	本年度最高可 進用員額數	說 明
合計	216		216	
高中及高職教育計畫部分	184		184	
職員	182	-2	180	
聘用	2	2	4	
一般行政管理計畫部分	32		32	
職員	29		29	
技工	2		2	
工友	1		1	

註：1.本表約僱、聘用係指奉准有案之約聘僱人員。

2.外包費編列救生員1人、暑期泳訓班救生員1人、職工業務外包3人、消化超額職工業務外包費等，計247萬4,656元。

3.計時與計件人員酬金編列樂儀旗舞展演活動衛生局支援醫生酬金、救護車司機酬金，計2萬250元。

本 頁 空 白

臺北市地方教育發展基金一

用人費用

中華民國

計畫及項目	合計	正式 員額 薪資	聘僱 人員 薪資	超時 工作 報酬	津貼	獎 金		
						年終獎金	考績獎金	其他
合計	429,735,000	173,299,200	1,942,356	3,130,564		21,905,195	22,771,600	
高中及高職 教育計畫	398,771,000	153,319,200	1,942,356	2,194,840		19,407,695	19,958,600	
職員薪金	153,319,200	153,319,200						
聘用人員 薪金	1,942,356		1,942,356					
兼職人員 酬金	14,586,400							
加班費	2,026,840			2,026,840				
值班費	168,000			168,000				
考績獎金	19,958,600						19,958,600	
年終獎金	19,407,695					19,407,695		
職員退休 及離職金	166,502,138							
分擔員工 保險費	13,669,500							
傷病醫藥 費	636,600							
員工通勤 交通費	1,980,720							
其他福利 費	4,572,951							
一般行政管 理計畫	30,964,000	19,980,000		935,724		2,497,500	2,813,000	
職員薪金	18,864,000	18,864,000						
工員工資	1,116,000	1,116,000						
加班費	935,724			935,724				
考績獎金	2,813,000						2,813,000	
年終獎金	2,497,500					2,497,500		
職員退休 及離職金	1,939,392							

臺北市立第一女子高級中學

彙計表

111年度

單位：新臺幣元

退休及卹償金		資遣費	福 利 費					提繳費	兼任 人員 用人 費用
退休金	卹償金		分擔 保險費	傷病 醫藥費	提撥 福利金	員工通勤 交通費	其他		
168,530,810			15,468,564	636,600		2,426,760	5,036,951	14,586,400	
166,502,138			13,669,500	636,600		1,980,720	4,572,951	14,586,400	
166,502,138			13,669,500	636,600		1,980,720	4,572,951	14,586,400	
2,028,672			1,799,064			446,040	464,000		
1,939,392									

臺北市地方教育發展基金一

用人費用

中華民國

計畫及項目	合計	正式 員額 薪資	聘僱 人員 薪資	超時 工作 報酬	津貼	獎 金		
						年終獎金	考績獎金	其他
工員退休 及離職金	89,280							
分擔員工 保險費	1,799,064							
員工通勤 交通費	446,040							
其他福利 費	464,000							

註：1.本表兼任人員用人費用，係學校教職員兼課或請假代課鐘點費。

2.外包費編列救生員1人、暑期泳訓班救生員1人、職工業務外包3人、消化超額職工業務外包費等，計247萬4,656元。

3.計時與計件人員酬金編列樂儀旗舞展演活動衛生局支援醫生酬金、救護車司機酬金，計2萬250元。

臺北市立第一女子高級中學

彙計表

111年度

單位：新臺幣元

退休及卹償金		資遣費	福 利 費					提繳費	兼任人員用人費用
退休金	卹償金		分擔保險費	傷病醫藥費	提撥福利金	員工通勤交通費	其他		
89,280			1,799,064			446,040	464,000		

臺北市地方教育發展基金一

聘用及約僱

中華民國

區分及職稱	人數	擔任工作	聘用或約僱起訖期間	薪點	年需經費
合計	4				2,638,403
聘用人員小計	4				2,638,403
專業人員	4				2,638,403
聘用人員(424)	1	擔任本校及駐點學校專任輔導人員及駐區服務	111/1/1-111/12/31	424	919,936
聘用人員(296)	1	校園安全維護、學生生活輔導及轉介	111/1/1-111/12/31	296	599,175
聘用人員(280)	2	校園安全維護、學生生活輔導及轉介	111/1/1-111/12/31	280	1,119,292

臺北市立第一女子高級中學

人員明細表

111年度

單位：新臺幣元

小計	月 支			經費來源及其科目
	折合金額	勞保保險費	健康保險費	
55,120	55,120			高中及高職教育計畫
36,911	36,911			高中及高職教育計畫
34,916	34,916			高中及高職教育計畫

臺北市地方教育發展基金－臺北市立第一女子高級中學

單位（或計畫）成本分析表

中華民國111年度

單位：新臺幣千元

計 畫 別	單 位	單位成本(元)或 平均利(費)率	數 量	預 算 數	說 明
合計				502,073	
高中及高職教育計畫				428,092	
一般行政管理計畫				34,430	
建築及設備計畫				39,551	

臺北市地方教育發展基金－臺北市立第一女子高級中學

5年來主要業務計畫分析表

中華民國111年度

單位：新臺幣千元

年度及項目	單位	數量	單位成本(元)或 平均利(費)率	金額	說明
(本)年度預算數					
高中及高職教育計畫				428,092	
(上)年度預算數					
高中及高職教育計畫				451,100	
(前)年度決算數					
高中及高職教育計畫				443,430	
(108)年度決算數					
高中及高職教育計畫				440,174	
(107)年度決算數					
高中及高職教育計畫				443,875	

繼續性計畫分

中華民國

計畫、項目 及計畫期間	計畫內容	全程計畫 總金額	分 年	
			以前年度 預算數	111年度
合計		101,602,912	13,009,000	30,000,000
建築及設備計畫		101,602,912	13,009,000	30,000,000
專案計畫		101,602,912	13,009,000	30,000,000
(一) 光復樓古蹟修復 及再利用工程(總委託技 術服務費) (107-112年度)	市定三級古蹟光復樓為教 學暨行政大樓，本計畫內 含古蹟建築本體修繕、歷 史空間恢復、普通教室、 行政辦公室及會議室整修 ，以及周圍景觀環境改善 。	10,326,912	5,383,000	3,132,000
(二) 光復樓古蹟修復 及再利用工程(工程費) (109-112年度)	市定三級古蹟光復樓為教 學暨行政大樓，本計畫內 含古蹟建築本體修繕、歷 史空間恢復、普通教室、 行政辦公室及會議室整修 ，以及周圍景觀環境改善 。	91,276,000	7,626,000	26,868,000

臺北市立第一女子高級中學

年資金需求表

111年度

單位：新臺幣元

資 金 需 求 表					備 註
112年度	113年度	114年度	115年度	116年度以後	
58,593,912					總委託技術服務費編列10,326,912元，以前年度已編列6,983,000元，其中107年度不予保留1,600,000元，本年度編列第5年經費3,132,000元，餘1,811,912元編列於以後年度。 總工程費編列91,276,000元，以前年度已編列8,317,000元，其中109年度不予保留691,000元，本年度編列第3年經費26,868,000元，餘56,782,000元編列於以後年度。
58,593,912					
58,593,912					
1,811,912					
56,782,000					

臺北市地方教育發展基金－臺北市立第一女子高級中學

資本資產明細表

中華民國111年度

單位：新臺幣千元

項 目	取得成本 (期初餘額)	以前年度 累計折舊/ 長期投資 評 價	本 年 度 變 動				本年度累計折 舊/長期投資 評價變動數	期末餘額	
			增加		減少				主要增減 原因說明
			金額	類型	金額	類型			
合計	498,824	169,328	35,359		149		20,039	344,667	
房屋及建築	322,731	39,229	30,000	增置			5,669	307,832	
機械及設備	100,031	72,631	2,875	增置			10,146	20,129	
交通及運輸 設備	11,004	8,815	129	增置			696	1,622	
雜項設備	60,491	48,653	2,319	增置			3,528	10,628	
購建中固定 資產	4,180							4,180	
電腦軟體	388		36	增置	149	無形資 產攤銷		275	