

中華民國 113 年度

4-0501055

臺北市總預算案

臺北市政府教育局主管

臺北市地方教育發展基金

臺北市立景美女子高級中學附屬單位預算之分預算

(特別收入基金)

臺北市立景美女子高級中學編

# 臺北市地方教育發展基金－臺北市立景美女子高級中學

## 目 次

中華民國113年度

一、財務摘要 .....	第 1 頁
二、業務計畫及預算概要 .....	第 3 -15 頁
三、預算主要表	
(一) 基金來源、用途及餘絀預計表 .....	第 17 頁
(二) 現金流量預計表 .....	第 18 頁
四、預算明細表	
(一) 基金來源－違規罰款收入明細表 .....	第 19 頁
(二) 基金來源－服務收入明細表 .....	第 20 頁
(三) 基金來源－財產處分收入明細表 .....	第 21 頁
(四) 基金來源－其他財產收入明細表 .....	第 22 頁
(五) 基金來源－公庫撥款收入明細表 .....	第 23 頁
(六) 基金來源－學雜費收入明細表 .....	第 24 頁
(七) 基金來源－受贈收入明細表 .....	第 25 頁
(八) 基金來源－雜項收入明細表 .....	第 26 頁
(九) 基金用途－高中及高職教育計畫明細表 .....	第 27 -38 頁
(十) 基金用途－一般行政管理計畫明細表 .....	第 39 頁
(十一) 基金用途－建築及設備計畫明細表 .....	第 40 -43 頁
五、預算參考表	
(一) 預計平衡表 .....	第 45 頁
(二) 各項費用彙計表 .....	第 46 -51 頁
(三) 員工人數彙計表 .....	第 52 頁
(四) 用人費用彙計表 .....	第 54 -55 頁
(五) 聘用及約僱人員明細表 .....	第 56 -57 頁

# 臺北市地方教育發展基金－臺北市立景美女子高級中學

## 目 次

中華民國113年度

(六) 單位(或計畫)成本分析表 .....	第 58 頁
(七) 5年來主要業務計畫分析表 .....	第 59 頁
(八) 繼續性計畫分年資金需求表 .....	第 60－61 頁
(九) 資本資產明細表 .....	第 62 頁
(十) 各項費用分攤表 .....	第 64－65 頁

# 臺北市地方教育發展基金－臺北市立景美女子高級中學

## 財務摘要

中華民國113年度

單位：新臺幣千元

項 目	本 年 度	上 年 度	比較增減數	%
經營成績：				
基金來源	436,011	443,583	-7,572	-1.71
基金用途	433,561	448,237	-14,676	-3.27
賸餘(短絀)	2,450	-4,654	7,104	--
餘絀情形：				
基金餘額	50,936	48,486	2,450	5.05
現金流量(註)：				
現金及約當現金之淨增(減)	2,450	-4,654	7,104	--

附註：現金流量係採現金及約當現金基礎，包括現金及自投資日起3個月內到期或清償之債權證券。

本 頁 空 白

# 業務計畫及預算概要

# 臺北市地方教育發展基金－臺北市立景美女子高級中學

## 業務計畫及預算概要

中華民國 113 年度

### 壹、基金概況

#### 一、設立宗旨及願景：

- (一) 本校遵照憲法第 158 條及 160 條規定，教育文化應發展國民之民族精神、自治精神，國民道德與健全體格、科學及生活智能，以培養八大學習領域及十大基本能力。
- (二) 本校自 91 年度起依教育經費編列與管理法第 13 條規定設置「臺北市地方教育發展基金」，以促進教育健全發展，提昇教育經費運用績效。
- (三) 本校以「歡欣學習、溫馨互動、創新發展」為學校願景，積極推動「品格力、國際力、學習力」三大課程目標，培育學生具備健全品格、拓展全球視野、掌握未來學習之特質。

#### 二、施政重點：

- (一) 開啟多元智慧：尊重每個學生獨特的個性，以多元智慧的觀點協助找到生命的亮點，肯定天生我才必有用，能知於學，樂於學。
- (二) 培養生活能力：培養學生帶得走的公民關鍵能力，強化自我管理、閱讀理解、理性批判、問題解決、奉獻服務、溝通表達等核心素養。
- (三) 蘊育人文情懷：在溫馨開放的校園文化中，孕育人文情懷，學會尊重、包容；建構生命的價值、完成人性的開展。
- (四) 建置溫馨民主的校園文化：
  1. 以參與式管理、落實行政、教師會、家長會三者的良性互動。
  2. 以學生第一，教學優先的觀念提昇行政服務效率。
  3. 放下威權心態，開啟校園民主之風氣。
- (五) 推動適性教學：
  1. 落實校本課程理念，採多元化、活潑化的教學及評量。
  2. 運用校內、外資源，加強多元學習能力。
  3. 關懷相對弱勢學生之教學及輔導。
  4. 推動行動學習，充實學生運用資訊之知能，並提昇教師運用學習載具教學之能力。
- (六) 辦理發展性的訓輔活動：
  1. 辦理各項活動、競賽及展演。
  2. 推動校內外學習服務。

# 臺北市地方教育發展基金 – 臺北市立景美女子高級中學

## 業務計畫及預算概要

中華民國 113 年度

3. 發展績優社團及校隊，如國樂、合唱團、拔河隊、排球隊、樂儀旗隊等。
4. 加強新興領域教育的辦理，並融入各科教學以收成效。

### (七) 辦理特色課程：

1. 配合十二年國民基本教育，發展特色課程，透過特色課程之實施，達成適性揚才之目的。
2. 透過教師專業發展及學校資源統整，改變教師教學方式及學生學習模式，永續精進發展特色課程。

### 三、組織概況：

本校設置校長 1 人，綜理全校校務，下設教務處、學生事務處、總務處、輔導室、圖書館、會計室及人事室等單位。

內部分層業務如下：

#### (一) 教務處：秉承校長之命，辦理全校教務事項。

1. 教學組：掌理課程編排、課業考查、教學研究及教學指導等事項。
2. 註冊組：掌理註冊、編班、轉學、休學及成績考查等有關學籍事項。
3. 設備組：掌理教學設備計畫之擬定、用具之管理、保管等事項。
4. 實驗研究組：辦理教師專業發展評鑑、教學輔導制度及教師進修等事項。
5. 特殊教育組：掌理特教學生特殊需求之安排，包括資源班之入班教學輔導等個別化教育計畫等事項。

#### (二) 學生事務處：秉承校長之命，辦理全校學生事務事項。

1. 訓育組：掌理訓育計畫之擬定，指導班聯會等學生自治團體之健全發展，並透過各項活動，實施法治教育，人權教育與群己關係之教育。
2. 體育組：加強學生體能訓練，重視團隊合作精神與良好運動風度之養成。
3. 衛生組：重視校園環境之整理與美化，配合宣導實施防災意識、環保教育與人口教育。
4. 生活輔導組：重視生活輔導之技巧與方法，加強道德教育與法律常識教育以落實全方位人格教育為目標。



臺北市地方教育發展基金 - 臺北市立景美女子高級中學  
業務計畫及預算概要

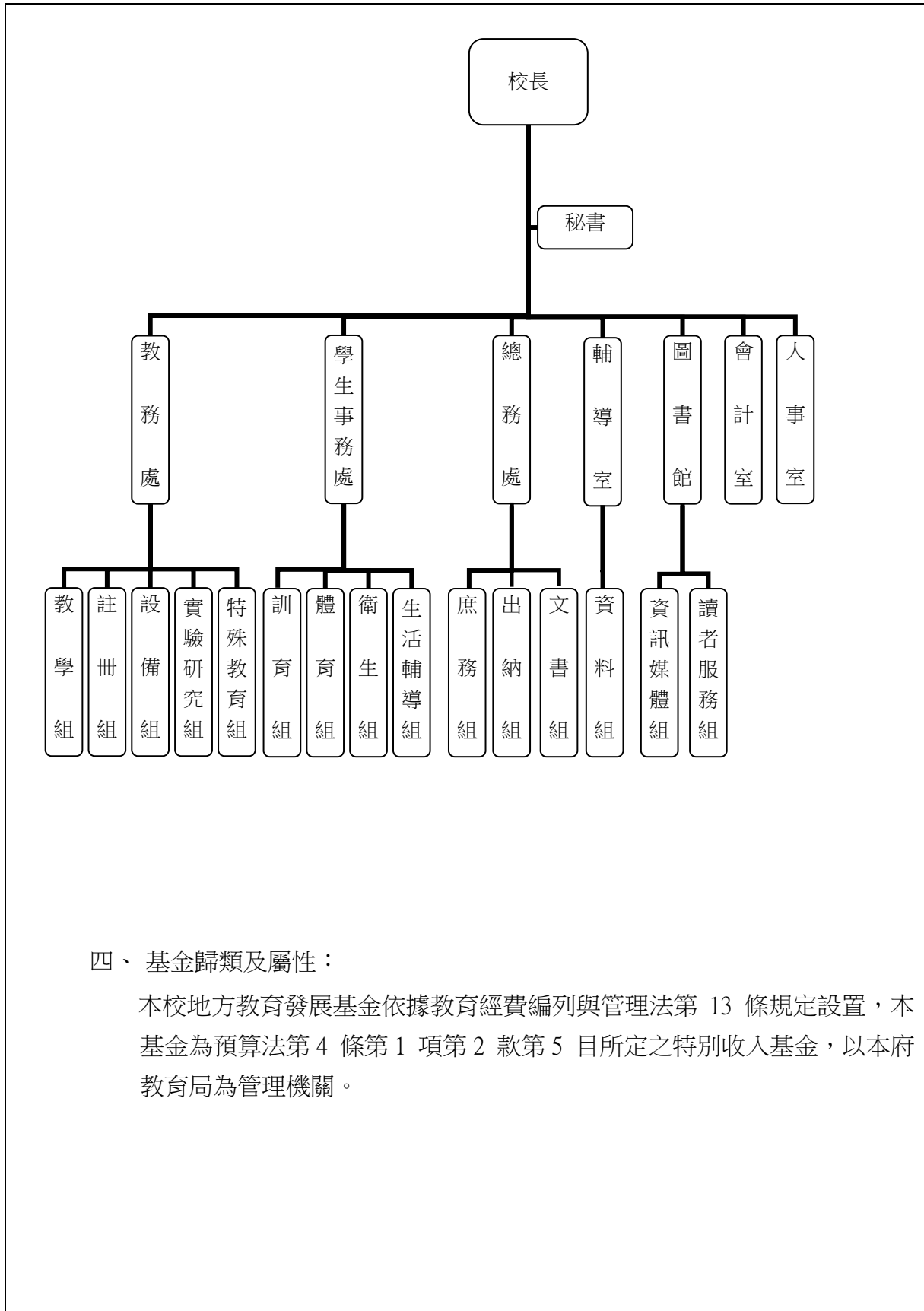
中華民國 113 年度

- (三) 總務處：秉承校長之命，辦理全校總務事項。
1. 庶務組：辦理校舍場地佈置及環境美化，監督校舍建築及整修，財物購買保管及分配等事項。
  2. 出納組：辦理現金、票據等收支移轉等事項。
  3. 文書組：辦理公文收發登記與典守學校印信，撰擬繕校及檔案保管等事項。
- (四) 輔導室：秉承校長之命，視學生身心狀況及需求提供發展性輔導，介入性輔導或處理性輔導，並掌理學生輔導與諮商，實施適性生涯輔導等事項。
- 資料組：掌理學生心理測驗、輔導資料建立及運用等事項。
- (五) 圖書館：秉承校長之命，辦理圖書分類編目、自動化作業系統維護，參考諮詢服務，推動圖書館利用教育及資訊融入教學、校園網路管理等事項。
1. 資訊媒體組：辦理校務行政資訊系統維護，資訊教學之推動等事項。
  2. 讀者服務組：辦理各項閱讀推廣、圖書館利用教育、國際教育等業務。
- (六) 會計室：秉承上級主計機關之監督與指導，並受校長之指揮，依法辦理歲計、會計、統計等事項。
- (七) 人事室：秉承上級人事機關之監督與指導，並受校長之指揮，依法辦理人事管理查核等事項。

臺北市地方教育發展基金 - 臺北市立景美女子高級中學

業務計畫及預算概要

中華民國 113 年度



四、基金歸類及屬性：

本校地方教育發展基金依據教育經費編列與管理法第 13 條規定設置，本基金為預算法第 4 條第 1 項第 2 款第 5 目所定之特別收入基金，以本府教育局為管理機關。

臺北市地方教育發展基金 - 臺北市立景美女子高級中學

業務計畫及預算概要

中華民國 113 年度

貳、業務計畫

一、基金來源：

單位：新臺幣千元

業務計畫	本年度預算數	實施內容
徵收及依法分配收入	200	本年度預計收取廠商履約逾期罰款等收入。
勞務收入	736	本年度預計辦理 2 學期教科書採購收取之作業管理費、收取體育績優學生、資優班、雙語實驗班等學生甄選報名費及教師甄選報名費、暑期泳訓班報名費等收入。
財產收入	1,825	本年度預計收取學生住宿費收入、財產報廢變賣之殘值收入、教職員工停車收入、校園場地開放收入等。
政府撥入收入	396,723	本年度預計由公庫撥入數。
教學收入	31,646	本年度預計收取學生之學費、雜費、課業輔導等收入。
其他收入	4,881	本年度預計收取各界捐款收入及數位學生證補卡等收入。

二、基金用途：

單位：新臺幣千元

業務計畫	本年度預算數	實施內容
高中及高職教育計畫	361,370	本年度預計辦理教學事項為： 1. 各項教學、學生事務、圖書及輔導等業務。 2. 新購生活科技、自然、社會等各科教學用品，充實各科教材及用具。 3. 革新教學方法，提高教學效能。 4. 辦理暑期泳訓班、教師甄選、指定活動等項目。
一般行政管理計畫	4,093	本年度預計辦理事項為： 1. 綜理學校總務、人事、會計等業務。 2. 配合校務推動行政處室支援工作，進而增進校務運作。

臺北市地方教育發展基金 - 臺北市立景美女子高級中學  
業務計畫及預算概要

中華民國 113 年度

建築及設備計畫	68,098	<p>本年度預計辦理事項為：</p> <ol style="list-style-type: none"> <li>1. 購置各學科教學課程所需教學設備、圖書館典藏之圖書。</li> <li>2. 辦理活動中心消防改善工程、科學館變電站設備汰換工程、活動中心電源改善工程。</li> <li>3. 綜合大樓暨附設地下停車場新建工程，為 103-114 年度連續性工程，總經費 8 億 7,254 萬 6 千元(委託技術服務費 2,822 萬 8 千元；工程費 8 億 4,431 萬 8 千元)，除以前年度編列 5 億 6,821 萬元外，本年度編列 5,500 萬元，餘 2 億 4,933 萬 6 千元編列於以後年度，各年度資金需求詳如繼續性計畫分年資金需求表。</li> </ol>
---------	--------	--

參、預算概要

一、基金來源及用途之預計：

(一) 本年度基金來源：

違規罰款收入 20 萬元、服務收入 73 萬 6 千元、財產處分收入 13 萬元、其他財產收入 169 萬 5 千元、公庫撥款收入 3 億 9,672 萬 3 千元、學雜費收入 3,164 萬 6 千元、受贈收入 450 萬元、雜項收入 38 萬 1 千元，本年度基金來源 4 億 3,601 萬 1 千元，較上年度預算數 4 億 4,358 萬 3 千元，減少 757 萬 2 千元，約 1.71%，主要係公庫撥款收入減編所致。

(二) 本年度基金用途：

高中及高職教育計畫 3 億 6,137 萬元、一般行政管理計畫 409 萬 3 千元、建築及設備計畫 6,809 萬 8 千元，本年度基金用途 4 億 3,356 萬 1 千元，較上年度預算數 4 億 4,823 萬 7 千元，減少 1,467 萬 6 千元，約 3.27%，主要係綜合大樓暨附設地下停車場新建工程經費依進度編列減少所致。

二、基金餘絀之預計：

本年度基金來源及用途相抵後，賸餘 245 萬元，較上年度預算數差短 465 萬 4 千元，增加 710 萬 4 千元，備供以後年度財源。

臺北市地方教育發展基金 - 臺北市立景美女子高級中學  
業務計畫及預算概要

中華民國 113 年度

三、現金流量之預計：

本年度業務活動淨現金流入 245 萬元。

四、補辦預算事項：詳補辦預算明細表

(一) 固定資產之建設改良擴充 300 萬 9 千元

1. 111 年度教育部補助高中優質化輔助方案計畫 52 萬 8 千元。
2. 111 年度教育部補助高中適性學習社區教育資源均質化實施方案計畫 12 萬 2 千元。
3. 111 年度教育部補助與國外校際合作推動線上教學實施計畫 49 萬 2 千元。
4. 111 年度教育部補助校內治安死角改善計畫 43 萬 5 千元。
5. 111 年度為課程教學改善及充實教學設備需要，且具急迫及必要性，由高中及高職教育計畫項下移列固定資產 15 萬 4 千元。
6. 112 年度教育部補助高中優質化輔助方案計畫 40 萬元。
7. 112 年度教育部補助公立高級中等以下學校電力系統改善暨冷氣裝設計畫 57 萬 2 千元。
8. 112 年度教育部補助高中適性學習社區教育資源均質化實施方案計畫 12 萬 1 千元。
9. 112 年度教育部補助充實教學實習設備計畫 11 萬元。
10. 112 年度教育部補助跨校遠距教學課程計畫 7 萬 5 千元。

肆、以前年度計畫實施成果概述：

一、前（111）年度計畫實施成果概述：

業務計畫	實施概況	實施成果
徵收及依法分配收入	本年度預計收取廠商履約逾期罰款收入。	本年度已收取廠商履約逾期罰款收入 21 萬 5 千元。
勞務收入	本年度預計辦理 2 學期教科書採購收取之作業管理費、收取體育績優學生、資優班學生甄選報名費及教師甄選報名費等收入。	本年度已收取 2 學期教科書作業管理費計 48 萬 4 千元、收取體育績優學生、資優班學生甄選報名費 11 萬 5 千元及教師甄選報名費 2 萬 2 千元等。

臺北市地方教育發展基金 - 臺北市立景美女子高級中學

業務計畫及預算概要

中華民國 113 年度

財產收入	本年度預計收取學生住宿費收入、財產報廢變賣之殘值收入、教職員工停車收入、校園場地開放收入、員生消費合作社使用費等。	本年度收取學生住宿費收入 110 萬 6 千元、收取財產報廢變賣殘值收入 3 萬 8 千元、教職員工停車收入 18 萬 3 千元、校園場地開放收入 3 千元、員生消費合作社使用費收入 1 萬 8 千元等。
政府撥入收入	本年度預計由公庫撥入數。	本年度已收取公庫撥入數 3 億 9,903 萬 9 千元及教育部之補助計畫 826 萬 9 千元。
教學收入	本年度預計收取學生之學費、雜費、課業輔導等收入。	本年度已收取學生之學費、雜費、課業輔導等收入 3,286 萬 8 千元。
其他收入	本年度預計收取各界捐款收入及數位學生證補卡等收入。	本年度已接受各界捐款收入 405 萬 1 千元及數位學生證補卡等收入 14 萬 2 千元。
高中及高職教育計畫	<p>本年度預計辦理教學事項為：</p> <ol style="list-style-type: none"> <li>1. 各項教學、學生事務、圖書及輔導等業務。</li> <li>2. 新購生活科技、自然、社會等各科教學用品，充實各科教材及用具。</li> <li>3. 辦理教師甄選、指定活動等項目。</li> </ol>	<ol style="list-style-type: none"> <li>1. 配合課綱訂定各學程教學課程，培養學生基本知能。</li> <li>2. 研發多元選修特色課程，以培育卓越人才。</li> <li>3. 配合教學課程購置化學、生物、家政、地科等實驗材料及教學用品。</li> <li>4. 辦理環境教育、性別平等、小田園及教學共備等教師教學研習。</li> <li>5. 辦理高中工作圈、教育關懷獎等計畫。</li> </ol>
一般行政管理計畫	<p>本年度預計辦理事項為：</p> <ol style="list-style-type: none"> <li>1. 綜理學校總務、人事、會計等業務。</li> <li>2. 配合校務推動行政處室支援工作，進而增進校務運作。</li> </ol>	綜理學校總務、人事、會計等業務，並配合校務推動行政處室支援工作，進而增進校務運作，達成預期目標。

**臺北市地方教育發展基金 - 臺北市立景美女子高級中學**

**業務計畫及預算概要**

中華民國 113 年度

建築及設備計畫	本年度預計辦理事項為： 1. 購置各學科教學課程所需教學設備。 2. 辦理校園水溝整修工程。 3. 辦理運動場域照明汰換工程。 4. 辦理活動中心空調汰換工程。 5. 辦理消防設備改善工程。 6. 綜合大樓暨附設地下停車場新建工程。	1. 購置各學科教學課程所需教學設備。 2. 辦理校園水溝整修工程、電力系統改善工程、校園防墜改善工程。 3. 辦理運動場域照明汰換工程。 4. 辦理活動中心空調汰換工程。 5. 辦理消防設備改善工程。 6. 綜合大樓暨附設地下停車場新建工程，係與停管處共同參建，委託新工處代辦，截至 111 年底已完成結構體工程並進行水電、消防、機電及欄杆等相關工項，持續依施工計畫，推展工程進度。
---------	--	---

二、上年度已過期間（112 年 1 月 1 日至 6 月 30 日止）計畫實施成果概述：

業務計畫	實施概況	實施成果
徵收及依法分配收入	本年度截至 6 月 30 日止預計收取廠商履約逾期罰款收入。	本年度截至 6 月 30 日止已收取廠商履約逾期罰款收入 4 千元。
勞務收入	本年度截至 6 月 30 日止預計辦理 1 學期教科書採購收取之作業管理費及收取體育績優學生甄選報名費收入。	本年度截至 6 月 30 日止已收取 1 學期教科書作業管理費 21 萬 5 千元及體育績優學生甄選報名費 1 萬元。
財產收入	本年度截至 6 月 30 日止預計收取學生住宿費收入、財產報廢變賣之殘值收入、教職員工停車收入、校園場地開放收入、員生消費合作社使用費收入等。	本年度截至 6 月 30 日止已收取學生住宿收入 105 萬 1 千元、教職員工停車收入 10 萬 1 千元、校園場地開放收入 2 萬 2 千元、員生消費合作社使用費收入 1 萬 8 千元、熱食部房地使

**臺北市地方教育發展基金 - 臺北市立景美女子高級中學**

**業務計畫及預算概要**

中華民國 113 年度

			用費收入 7 萬 2 千元等。
政府撥入收入	本年度截至 6 月 30 日止預計由公庫撥入數。		本年度截至 6 月 30 日止已收取公庫撥入數 2 億 5,731 萬 4 千元及教育部之補助計畫 461 萬 1 千元。
教學收入	本年度截至 6 月 30 日止預計收取學生之學費、雜費、課業輔導等收入。		本年度截至 6 月 30 日止已收取學生之學費、雜費、課業輔導等收入 1,507 萬 8 千元。
其他收入	本年度截至 6 月 30 日止預計收取各界捐款收入及數位學生證補卡等收入。		本年度截至 6 月 30 日止已接受各界捐款收入 44 萬 9 千元、數位學生證補卡及貨物稅退稅等收 2 萬 1 千元。
高中及高職教育計畫	<p>本年度截至 6 月 30 日止預計辦理教學事項為：</p> <ol style="list-style-type: none"> <li>1. 各項教學、學生事務、圖書及輔導等業務。</li> <li>2. 新購生活科技、自然、社會等各科教學用品，充實各科教材及用具。</li> <li>3. 辦理教師甄選、指定活動等項目。</li> </ol>		<ol style="list-style-type: none"> <li>1. 配合課綱訂定各學程教學課程，培養學生基本知能。</li> <li>2. 研發多元選修特色課程，以培育卓越人才。</li> <li>3. 配合教學課程購置化學、生物、家政、地科等實驗材料及教學用品。</li> <li>4. 辦理環境教育、性別平等、小田園及教學共備等教師教學研習。</li> <li>5. 辦理高中工作圈等指定計畫。</li> </ol>
一般行政管理計畫	<p>本年度截至 6 月 30 日止預計辦理事項為：</p> <ol style="list-style-type: none"> <li>1. 綜理學校總務、人事、會計等業務。</li> <li>2. 配合校務推動行政處室支援工作，進而增進校務運作。</li> </ol>		綜理學校總務、人事、會計等業務，並配合校務推動行政處室支援工作，進而增進校務運作，達成預期目標。



# 臺北市地方教育發展基金 - 臺北市立景美女子高級中學

## 業務計畫及預算概要

中華民國 113 年度

建築及設備計畫	本年度截至 6 月 30 日止預計辦理事項為： 1. 購置各學科教學課程所需教學設備、圖書館典藏之圖書招標作業。 2. 辦理活動中心屋頂防漏修復工程之建築師及工程招標作業。 3. 綜合大樓暨附設地下停車場新建工程。	1. 購置各學科教學課程所需教學設備、圖書館典藏之圖書招標作業。 2. 辦理活動中心屋頂防漏修復工程之建築師及工程招標作業。 3. 綜合大樓暨附設地下停車場新建工程，第一期工程已進入完工階段，將陸續辦理使用執照請領及驗收作業，持續依施工計畫，推展工程進度。
---------	--	--

# 臺北市地方教育發展基金－臺北市立景美女子高級中學

## 補辦預算明細表

中華民國113年度

單位：新臺幣元

項 目	金額	辦理年度	說 明
合計	3,009,000		
固定資產之建設改良擴充	3,009,000		
購置機械及設備	942,000	111	
可調式分注器	21,000		教育部補助111學年度第1學期高中優質化輔助方案計畫經費。
元宇宙VR設備	11,000		教育部補助111學年度第1學期高中優質化輔助方案計畫經費。
雷射投影機	66,000		教育部補助111學年度第1學期高中優質化輔助方案計畫經費。
3D印表機	66,000		教育部補助111學年度第1學期高中優質化輔助方案計畫經費。
天文望遠鏡組(含配件)	51,000		教育部補助111學年度第1學期高中優質化輔助方案計畫經費。
外接式大容量硬碟組	99,000		教育部補助111學年度第1學期高中優質化輔助方案計畫經費。
筆記型電腦(四核心,2.8GHz,12MB 快取記憶體)	30,000		教育部補助111學年度第1學期高級中等學校適性學習社區教育資源均質化實施方案計畫經費。
戶外用數位IP攝影機	375,000		教育部補助111年度高級中等以下學校校內治安死角改善計畫經費。
監控主機	30,000		教育部補助111年度高級中等以下學校校內治安死角改善計畫經費。
監控硬碟(10TB)	30,000		教育部補助111年度高級中等以下學校校內治安死角改善計畫經費。
PTZ攝影機(12倍光學變焦)	63,000		教育部補助111學年度高級中等學校與國外校際合作推動線上教學實施計畫經費。
評卷雙讀頭複合機	100,000		為學生段考閱卷讀卡機老舊損壞無法修復，確實需要辦理汰舊換新，且具急迫及必要性，所需經費擬控留本校高中及高職教育計畫-設備零件支應。
購置交通及運輸設備	521,000	111	
電容式麥克風套組	50,000		教育部補助111學年度第1學期高級中等學校適性學習社區教育資源均質化實施方案計畫經費。
錄影(音)器材(含腳架)	42,000		教育部補助111學年度第1學期高級中等學校適性學習社區教育資源均質化實施方案計畫經費。
導播控盤	39,000		教育部補助111學年度高級中等學校與國外校際合作推動線上教學實施計畫經費。
3D4K虛擬攝影棚導播便攜機	390,000		教育部補助111學年度高級中等學校與國外校際合作推動線上教學實施計畫經費。
購置雜項設備	268,000	111	
高山帳篷	36,000		教育部補助111學年度第1學期高中優質化輔助方案計畫經費。
登山背包	144,000		教育部補助111學年度第1學期高中優質化輔助方案計畫經費。
電動布幕	34,000		教育部補助111學年度第1學期高中優質化輔助方案計畫經費。
變頻電冰箱	20,000		為學生宿舍冰箱老舊損壞無法修復，確實需要辦理汰舊換新，且具急迫及必要性，所需經費擬控留本校高中及高職教育計畫-設備零件支應。
一對一分離式冷氣機(7.0KW)	34,000		為改善並提升學生宿舍環境，確實需要辦理汰舊換新，且具急迫及必要性，所需經費擬控留本校高中及高職教育計畫-設備零件支應。

# 臺北市地方教育發展基金－臺北市立景美女子高級中學

## 補辦預算明細表

中華民國113年度

單位：新臺幣元

項 目	金額	辦理年度	說 明
購置機械及設備	401,000	112	
萬象抽氣罩用過濾箱及馬達	57,000		教育部補助111學年度第2學期高中優質化輔助方案計畫經費。
學生型顯微鏡	45,000		教育部補助111學年度第2學期高中優質化輔助方案計畫經費。
觸控螢幕	160,000		教育部補助111學年度第2學期高中優質化輔助方案計畫經費。
藥品櫃用活性碳過濾箱	19,000		教育部補助111學年度第2學期高中優質化輔助方案計畫經費。
全方位攝影機(含配件)	45,000		教育部補助111學年度第2學期高級中等學校適性學習社區教育資源均質化實施方案計畫經費。
微型雷射投影機	35,000		教育部補助111學年度高級中等學校實施跨校遠距教學課程計畫經費。
高畫質運動攝影機	25,000		教育部補助111學年度高級中等學校實施跨校遠距教學課程計畫經費。
平板電腦	15,000		教育部補助111學年度高級中等學校實施跨校遠距教學課程計畫經費。
購置交通及運輸設備	76,000	112	
Podcast廣播集成套組(含混音工作站)	76,000		教育部補助111學年度第2學期高級中等學校適性學習社區教育資源均質化實施方案計畫經費。
購置雜項設備	801,000	112	
圖書	65,000		教育部補助111學年度第2學期高中優質化輔助方案計畫經費。
高山帳篷	54,000		教育部補助111學年度第2學期高中優質化輔助方案計畫經費。
窗簾	60,000		教育部補助112年度高級中等校充實教學實習設備計畫-一般科目經費。
雙層黑板	50,000		教育部補助112年度高級中等校充實教學實習設備計畫-一般科目經費。
一對一分離式冷氣機(8.0KW以上)	572,000		教育部補助公立高級中等以下學校電力系統改善暨冷氣裝設計畫購置1對1分離式冷氣機16臺，中央補助572,000元，學校自籌244,000元，所需經費擬由教育局代收代付支應。

備註：各基金依預算法第88條規定補辦預算，應確係不及編入年度預算，且因經營環境發生重大變遷或正常業務(含執行中央補助款項目)之確實需要，並經主管機關核轉本府核准先行辦理者；不具急迫性之事項，仍應儘可能納入預算辦理。

本 頁 空 白

# 預算主要表

# 臺北市地方教育發展基金－臺北市立景美女子高級中學

## 基金來源、用途及餘絀預計表

中華民國113年度

單位：新臺幣千元

前年度決算數	項 目	本年度預算數	上年度預算數	比較增減（－）
446,554	基金來源	436,011	443,583	-7,572
215	徵收及依法分配收入	200	327	-127
215	違規罰款收入	200	327	-127
621	勞務收入	736	614	122
621	服務收入	736	614	122
1,348	財產收入	1,825	2,130	-305
38	財產處分收入	130	50	80
1,310	其他財產收入	1,695	2,080	-385
407,308	政府撥入收入	396,723	404,362	-7,639
399,039	公庫撥款收入	396,723	404,362	-7,639
8,269	政府其他撥入收入			
32,868	教學收入	31,646	31,607	39
32,868	學雜費收入	31,646	31,607	39
4,193	其他收入	4,881	4,543	338
4,051	受贈收入	4,500	4,500	
142	雜項收入	381	43	338
504,355	基金用途	433,561	448,237	-14,676
356,389	高中及高職教育計畫	361,370	346,850	14,520
4,006	一般行政管理計畫	4,093	4,071	22
143,961	建築及設備計畫	68,098	97,316	-29,218
-57,801	本期賸餘(短絀)	2,450	-4,654	7,104
110,941	期初基金餘額	48,486	105,737	-57,251
53,140	期末基金餘額	50,936	101,083	-50,147

註：前年度決算數細數之和與總數或略有出入，係四捨五入關係，以下各表同。

# 臺北市地方教育發展基金－臺北市立景美女子高級中學

## 現金流量預計表

中華民國113年度

單位：新臺幣千元

項 目	本 預	年 算	度 數	說 明
業務活動之現金流量				
本期賸餘(短絀)			2,450	
業務活動之淨現金流入(流出)			2,450	
其他活動之現金流量				
其他活動之淨現金流入(流出)				
現金及約當現金之淨增(淨減)			2,450	
期初現金及約當現金			4,956	
期末現金及約當現金			7,406	

註：本表係採現金及約當現金基礎，包括現金及自投資日起3個月內到期或清償之債權證券。

# 預算明細表



臺北市地方教育發展基金－臺北市立景美女子高級中學

基金來源－違規罰款收入明細表

中華民國113年度

單位：新臺幣元

科目	單位	本年度預算數			說明
		數量 業務量	利(費)率	金額	
合計				200,000	
違規罰款收入	年	1	200,000	200,000	較上年度預算數327,000元，減少127,000元。 廠商履約逾期罰款等收入。

# 臺北市地方教育發展基金－臺北市立景美女子高級中學

## 基金來源－服務收入明細表

中華民國113年度

單位：新臺幣元

科 目	單位	本 年 度 預 算 數			說 明
		數量 業務量	利(費)率	金 額	
合計				736,000	
服務收入				736,000	較上年度預算數614,000元，增加122,000元。
	學期	2	250,000	500,000	教科書費衍生之作業管理費收入(收支對列)。
	人	20	700	14,000	體育績優學生甄選報名費收入(收支對列)。
	人	240	500	120,000	資優班、雙語實驗班等學生甄選報名費收入(收支對列)。
	人	100	300	30,000	教師甄選報名費收入。
	人	20	800	16,000	暑期游泳訓練班普通票收入(收支對列)(新增)。
	人	80	700	56,000	暑期游泳訓練班學生票收入(收支對列)(新增)。

# 臺北市地方教育發展基金－臺北市立景美女子高級中學

## 基金來源－財產處分收入明細表

中華民國113年度

單位：新臺幣元

科 目	單位	本 年 度 預 算 數			說 明
		數量 業務量	利(費)率	金 額	
合計				130,000	
財產處分收入	年	1	130,000	130,000	較上年度預算數50,000元，增加80,000元。 報廢財產處分收入。

# 臺北市地方教育發展基金－臺北市立景美女子高級中學

## 基金來源－其他財產收入明細表

中華民國113年度

單位：新臺幣元

科 目	單位	本 年 度 預 算 數			說 明
		數量 業務量	利(費)率	金 額	
合計				1,695,000	
其他財產收入				1,695,000	較上年度預算數2,080,000元，減少385,000元。
	年	1	150,000	150,000	教職員工停車收入(收支對列)。
	年	1	10,000	10,000	校園場地開放收入(收支對列)。
	年	1	82,000	82,000	熱食部房地使用費收入(新增)。
	年	1	13,000	13,000	員生消費合作社房地使用費收入。
	人、學期	150x2	4,800	1,440,000	學生住宿費收入(收支對列)。

# 臺北市地方教育發展基金－臺北市立景美女子高級中學

## 基金來源－公庫撥款收入明細表

中華民國113年度

單位：新臺幣元

科 目	單位	本 年 度 預 算 數			說 明
		數量 業務量	利(費)率	金 額	
合計				396,723,000	
公庫撥款收入	年	1	396,723,000	396,723,000	較上年度預算數404,362,000元，減少7,639,000元。 市府補助款。

# 臺北市地方教育發展基金－臺北市立景美女子高級中學

## 基金來源－學雜費收入明細表

中華民國113年度

單位：新臺幣元

科 目	單 位	本 年 度 預 算 數			說 明
		數 量 業 務 量	利(費)率	金 額	
合計				31,646,000	
學雜費收入				31,646,000	較上年度預算數31,607,000元，增加39,000元。
	人、學期	1,790x1	6,240	11,169,600	112學年度第2學期學費收入預估學生1,901人，減免111人。
	人、學期	1,787x1	6,240	11,150,880	113學年度第1學期學費收入預估學生1,885人，減免98人。
	人、學期	602x1	1,820	1,095,640	112學年度第2學期高一雜費收入預估學生635人，減免33人(收支對列)。
	人、學期	624x1	1,740	1,085,760	112學年度第2學期高二及高三社會組雜費收入預估學生670人，減免46人(收支對列)。
	人、學期	564x1	2,060	1,161,840	112學年度第2學期高二及高三自然組雜費收入預估學生596人，減免32人(收支對列)。
	人、學期	587x1	1,820	1,068,340	113學年度第1學期高一雜費收入預估學生620人，減免33人(收支對列)。
	人、學期	647x1	1,740	1,125,780	113學年度第1學期高二及高三社會組雜費收入預估學生690人，減免43人(收支對列)。
	人、學期	553x1	2,060	1,139,180	113學年度第1學期高二及高三自然組雜費收入預估學生575人，減免22人(收支對列)。
	人、學期	313x1	380	118,940	112學年第2學期電腦使用費收入(收支對列)。
	人、學期	314x1	380	119,320	113學年第1學期電腦使用費收入(收支對列)。
	年	1	1,500,000	1,500,000	學生學習輔導費收入(收支對列)。
	年	1	910,720	910,720	學生重修學分費收入(收支對列)。

# 臺北市地方教育發展基金－臺北市立景美女子高級中學

## 基金來源－受贈收入明細表

中華民國113年度

單位：新臺幣元

科 目	單位	本 年 度 預 算 數			說 明
		數量 業務量	利(費)率	金 額	
合計				4,500,000	
受贈收入	年	1	4,500,000	4,500,000	較上年度預算數4,500,000元，無增減。 學生獎助學金等捐款收入(收支對列)。

# 臺北市地方教育發展基金－臺北市立景美女子高級中學

## 基金來源－雜項收入明細表

中華民國113年度

單位：新臺幣元

科 目	單位	本 年 度 預 算 數			說 明
		數量 業務量	利(費)率	金 額	
合計 雜項收入	年	1	381,000	381,000 381,000 381,000	較上年度預算數43,000元，增加338,000元。 補辦數位學生證收入及其他雜項等收入。



# 臺北市地方教育發展基金－臺北市立景美女子高級中學

## 基金用途－高中及高職教育計畫明細表

中華民國113年度

單位：新臺幣元

前年度 決算數	上年度 預算數	科 目	本 年 度 預 算 數	說 明
356,388,555	346,850,000	合計	361,370,000	
332,225,981	325,433,000	用人費用	337,520,000	
153,968,154	149,532,000	正式員額薪資	158,543,280	較上年度預算數149,532,000元，增加9,011,280元。
153,123,354	148,788,000	職員薪金	157,739,280	
			2,010,480	教師2人薪金(詳用人費用彙計表)。
			155,728,800	教職員165人薪金(詳用人費用彙計表)。
844,800	744,000	工員工資	804,000	工員2人工資(詳用人費用彙計表)。
13,251,228	13,101,928	聘僱及兼職人員薪資	14,156,712	較上年度預算數13,101,928元，增加1,054,784元。
2,143,656	2,216,328	聘用人員薪金	2,726,832	
			2,042,016	學務創新人力4人薪金(詳聘用及約僱人員明細表)。
			684,816	專任輔導人員1人薪金(詳聘用及約僱人員明細表)(教育部補助680,000元)。
11,107,572	10,885,600	兼職人員酬金	11,429,880	
			1,081,080	教師代課鐘點費，本校編制專任教師總人數113人，按9分之1計，編列13人，每人18節11月，總節數13人*18節*11月=2,574節，每節420元。
			10,348,800	兼課鐘點費:依課程標準規定每週課程總時數1,890節。現有教師依規定標準每週應授課總時數1,330節。每週兼課總時數1,890-1,330=560節，總節數560節*4週*11月=24,640節，每節420元。
2,392,289	3,465,845	加(夜)班費	3,677,879	較上年度預算數3,465,845元，增加212,034元。
333,941	847,552	延長工時加班費	818,552	
			18,000	中小學拔河錦標賽工作人員逾時加班費(新增)。
			6,660	舉辦輔導活動員工逾時加班費。
			14,800	專任輔導人員逾時加班費。
			133,000	課業輔導巡查人員逾時加班費(收支對列)。
			2,035	高中社團活動工作人員逾時加班費。
			6,660	教師甄選教職員布置場地、整理報名及成績資料、協助評審等逾時加班費。

# 臺北市地方教育發展基金－臺北市立景美女子高級中學

## 基金用途－高中及高職教育計畫明細表

中華民國113年度

單位：新臺幣元

前年度 決算數	上年度 預算數	科 目	本 年 度 預 算 數	說 明
			3,700	開放學校場地管理人員逾時加班費(收支對列)。
			3,700	辦理資優班學生甄選業務工作人員逾時加班費(收支對列)。
			2,220	辦理體育績優學生甄選業務工作人員逾時加班費(收支對列)。
			362,800	教職員工逾時加班費(收支對列)。
			160,097	教學活動逾時加班費。
			96,000	教官值班費，4人*12月*2,000元(教育部補助款)。
			8,880	教職員工逾時加班費（資源班、資優班）。
2,058,348	2,618,293	未休假加班費	2,859,327	
			34,241	專任輔導人員不休假出勤加班費。
			2,733,464	不休假出勤加班費。
			39,704	學務創新人力不休假出勤加班費。
			51,918	不休假出勤加班費。
38,157,741	36,825,041	獎金	39,071,584	較上年度預算數36,825,041元，增加2,246,543元。
19,573,154	17,856,500	考績獎金	18,912,820	
			167,540	依考績法規定核發之獎金。
			18,745,280	依考績法規定核發之獎金。
18,584,587	18,968,541	年終獎金	20,158,764	
			251,310	依規定於年節加發之獎金。
			19,566,600	依規定於年節加發之獎金。
			255,252	學務創新人力依規定於年節加發之獎金。
			85,602	專任輔導人員依規定於年節加發之獎金。
104,083,703	103,783,593	退休及卹償金	103,027,029	較上年度預算數103,783,593元，減少756,564元。
103,974,621	103,724,073	職員退休及離職金	102,962,709	
			16,846,716	提撥退撫基金。
			122,544	學務創新人力提撥離職儲金。
			222,864	提撥退撫基金。
			31,497	退休人員年終慰問金。
			85,698,000	退休人員月退休金，204人*33,000元*12月

# 臺北市地方教育發展基金－臺北市立景美女子高級中學

## 基金用途－高中及高職教育計畫明細表

中華民國113年度

單位：新臺幣元

前年度 決算數	上年度 預算數	科 目	本 年 度 預 算 數	說 明
				=80,784,000元；退休遺族遺屬年金(月撫慰金)，21人*19,500元*12月=4,914,000元；合計85,698,000元。
109,082	59,520	工員退休及離職金	41,088	專任輔導人員提撥離職儲金。
20,372,866	18,724,593	福利費	64,320	提撥勞工退休準備金。
			19,043,516	較上年度預算數18,724,593元，增加318,923元。
15,215,286	13,103,052	分擔員工保險費	13,893,564	
			13,353,828	分擔公保、勞保、健保費。
			275,088	學務創新人力分擔勞保、健保費。
			172,404	分擔公保、勞保、健保費。
			92,244	專任輔導人員分擔勞保、健保費。
488,750	727,500	傷病醫藥費	615,500	
			175,500	健康檢查補助費，39人*4,500元。
			416,000	健康檢查補助費，26人*16,000元。
			24,000	職業安全衛生健康檢查經費，20人*1,200元。
1,211,013	1,256,556	員工通勤交通費	1,242,636	
			7,560	專任輔導人員上下班交通費，1人*12月*630元。
			12,096	教職員工(含兼行政)上下班交通費，1人*12月*1,008元。
			141,120	教職員工(含兼行政)上下班交通費，10人*12月*1,176元。
			409,500	教師上下班交通費，65人*10月*630元。
			94,080	教師上下班交通費，8人*10月*1,176元。
			40,320	教師上下班交通費，4人*10月*1,008元。
			249,480	教職員工(含兼行政)上下班交通費，33人*12月*630元。
			72,000	教職員工(含兼行政)上下班交通費，5人*12月*1,200元。
			192,000	教師上下班交通費，16人*10月*1,200元。
			10,080	教特殊教育教師上下班交通費，1人*10月*1,008元。
			14,400	教特殊教育教師兼組長上下班交通費，1人*12

# 臺北市地方教育發展基金－臺北市立景美女子高級中學

## 基金用途－高中及高職教育計畫明細表

中華民國113年度

單位：新臺幣元

前年度 決算數	上年度 預算數	科 目	本 年 度 預 算 數	說 明
3,457,817	3,637,485	其他福利費	3,291,816	月*1,200元。
			16,000	休假旅遊補助費。
			78,000	退休人員三節慰問金，13人*6,000元。
			949,500	喪葬補助費，5人*5月*37,980元。
			195,780	結婚補助費，3人*2月*32,630元。
			1,156,536	子女教育補助費。
			816,000	休假旅遊補助費。
			64,000	學務創新人力休假旅遊補助費。
			16,000	專任輔導人員休假旅遊補助費。
15,407,900	13,099,000	服務費用	15,470,000	
4,276,206	4,751,438	水電費	5,469,846	較上年度預算數4,751,438元，增加718,408元。
3,475,839	3,787,000	工作場所電費	3,686,620	
			6,300	開放學校場地電費(收支對列)。
			10,000	課業輔導分攤電費(收支對列)。
			200,000	學生宿舍電費(收支對列)。
			15,320	學生重修分攤電費(收支對列)。
			3,455,000	電費基本費。
795,725	959,818	工作場所水費	1,058,606	
			958,606	水費基本費。
			100,000	學生宿舍水費(收支對列)。
4,642	4,620	氣體費	724,620	
			4,620	教學用燃料費(收支對列)。
			720,000	溫水游泳池燃料費(新增)。
211,252	227,445	郵電費	207,791	較上年度預算數227,445元，減少19,654元。
43,278	67,445	郵費	47,791	
			47,291	寄發調查表、成績單等郵資(收支對列)。
			500	寄發體育績優學生成績單郵資(收支對列)。
167,974	160,000	電話費	160,000	
			150,000	電話費(收支對列)。
			10,000	學生宿舍電話費(收支對列)。
519,374	314,455	旅運費	328,625	較上年度預算數314,455元，增加14,170元。
294,902	250,740	國內旅費	250,740	

# 臺北市地方教育發展基金－臺北市立景美女子高級中學

## 基金用途－高中及高職教育計畫明細表

中華民國113年度

單位：新臺幣元

前年度 決算數	上年度 預算數	科 目	本 年 度 預 算 數	說 明
			5,040	專任輔導人員短程車資。
			13,200	教職員工因公外出短程車資(收支對列)。
			232,500	教職員工因公出差旅費(收支對列)。
92,095		國外旅費		
22,000	30,000	貨物運費	40,000	
			10,000	班級自治費學生參加活動競賽物品之搬運費(新增)。
			30,000	各項活動及零星物品之搬運費(收支對列)。
110,377	33,715	其他旅運費	37,885	
			37,885	班級自治費學生參加活動競賽短程車資。
948,073	640,638	印刷裝訂與廣告費	661,638	較上年度預算數640,638元，增加21,000元。
948,073	640,638	印刷及裝訂費	661,638	
			384,038	各種教學報表、冊等印刷費(收支對列)。
			201,600	影印機使用費，8臺*12月*3,500張*0.6元(收支對列)。
			40,000	輔導活動印學生適性評量資料表格、研究報告等。
			20,000	教職員工停車管理停車證印刷費(收支對列)(新增)。
			16,000	中小學拔河錦標賽秩序冊、獎狀等印刷費(新增)。
3,081,726	3,369,340	修理保養及保固費	3,138,340	較上年度預算數3,369,340元，減少231,000元。
1,624,481	1,690,000	一般房屋修護費	1,660,000	
			10,000	教職員工停車管理場地維護費(收支對列)(新增)。
			1,650,000	校舍水電及什項修理費(收支對列)。
327,275	619,540	宿舍修護費	429,540	學生宿舍之養護(收支對列)。
444,715	547,800	機械及設備修護費	546,800	
			300,000	教學器材之養護(收支對列)。
			66,800	電腦設備維護費(電腦專案計畫)。
			180,000	學生電腦課程用維護費(收支對列)。
685,255	512,000	雜項設備修護費	502,000	
			50,000	學生宿舍設備之養護(收支對列)。
			2,000	課業輔導教學器材養護費(收支對列)。

# 臺北市地方教育發展基金－臺北市立景美女子高級中學

## 基金用途－高中及高職教育計畫明細表

中華民國113年度

單位：新臺幣元

前年度 決算數	上年度 預算數	科 目	本 年 度 預 算 數	說 明
			450,000	教學器材之養護(收支對列)。
3,508		保險費	2,800	較上年度預算數0元，增加2,800元。
3,508		其他保險費	2,800	
			2,800	暑期泳訓班學員保險費，100人*28元(收支對列)(新增)。
1,920,347	1,032,504	一般服務費	2,707,120	較上年度預算數1,032,504元，增加1,674,616元。
511,666	468,504	佣金、匯費、經理費及手續費	518,168	
			500,000	委託合作社代辦教科書發放等作業管理費(收支對列)。
			18,168	委託超商代收學雜費手續費，1,514人*2學期*6元。
335,675	220,000	外包費	1,337,312	
			847,760	游泳池救生員外包費，2人*10月*42,388元(新增)。
			120,000	教職員工停車管理場地樹木修剪費(收支對列)。
			200,000	學生宿舍清潔外包費(收支對列)。
			169,552	暑期泳訓班救生員外包費，2人*2月*42,388元(新增)。
759,806		計時與計件人員酬金	332,640	
			30,240	閩客語教學支援人員鐘點費之外聘人員勞、健保及勞退費用(新增)。
			302,400	閩客語教學支援人員鐘點費，18節*40週*420元(新增)。
313,200	344,000	體育活動費	519,000	
			510,000	文康活動費，本校編列教職員164人、工員2人，學務創新人力4人，合計170人，每人編列3,000元。
			6,000	文康活動費，本校編列特教教師2人，每人編列3,000元。
			3,000	文康活動費，本校編列專任輔導人員1人，每人編列3,000元。
4,447,414	2,763,180	專業服務費	2,953,840	較上年度預算數2,763,180元，增加190,660元。

# 臺北市地方教育發展基金－臺北市立景美女子高級中學

## 基金用途－高中及高職教育計畫明細表

中華民國113年度

單位：新臺幣元

前年度 決算數	上年度 預算數	科 目	本 年 度 預 算 數	說 明
3,723,525	2,438,640	講課鐘點、稿費、出席審查及查詢費	2,662,000	
			56,000	辦理分組活動外聘鐘點費，28節*2,000元。
			90,000	學校招標案件之專家學者出席費，36人次*2,500元(收支對列)。
			28,800	資源班、資優班教材編輯費，4班*12月*600元。
			895,400	學生重修教師授課鐘點費，1,628節*550元(收支對列)。
			35,000	辦理高中工作圈專家學者出席費，14人次*2,500元。
			16,000	辦理高中工作圈研習外聘講座鐘點費，8節*2,000元。
			50,000	暑期泳訓班教練指導鐘點費，100節*500元(收支對列)(新增)。
			28,000	小田園教育體驗學習外聘講座鐘點費，14節*2,000元。
			20,000	辦理專業成長宣導活動外聘講座鐘點費，10節*2,000元。
			6,000	高中社團活動外聘講座鐘點費，3節*2,000元。
			10,000	性別平等事件諮詢會議專家學者出席費，4人次*2,500元。
			8,800	性別平等事件調查報告撰稿費，8千字*1,100元。
			10,000	性別平等教育宣導活動外聘講座鐘點費，5節*2,000元。
			1,320,000	課業輔導教師授課鐘點費，2,400節*550元(收支對列)。
			5,000	班級自治費學生競賽專家學者出席費，2人次*2,500元。
			4,000	班級自治費班週會外聘講座鐘點費，2節*2,000元。
			32,000	高中冬夏令營含童軍活動外聘講座鐘點費，16節*2,000元。
			33,000	輔導活動內聘講座鐘點費，33節*1,000元。

# 臺北市地方教育發展基金－臺北市立景美女子高級中學

## 基金用途－高中及高職教育計畫明細表

中華民國113年度

單位：新臺幣元

前年度決算數	上年度預算數	科 目	本 年 度 預 算 數	說 明
			14,000	輔導活動外聘講座鐘點費，7節*2,000元。
61,200	96,800	委託檢驗(定)試驗認證費	96,800	
			30,000	建築物公共安全檢查簽證及申報費(收支對列)。
			50,000	建築物消防安全檢測費(收支對列)。
			16,800	飲水機水質檢驗費，14臺*1,200元。
112,593	136,040	試務甄選費	104,040	
			4,000	體育績優學生甄選試務費用(收支對列)。
			90,000	資優班學生甄選試務費用(收支對列)。
			10,040	教師甄選試務費用。
510,711	69,800	電腦軟體服務費	54,800	
			45,000	辦理高中工作圈網站及電子報系統功能維護費。
			9,800	教師甄選報名平台系統使用費。
39,385	21,900	其他專業服務費	36,200	
			21,900	班級自治費學生學習檔案照片拍攝費。
			5,100	中小學拔河錦標賽外聘裁判費(A級裁判)，3人*1天*1,700元(新增)。
			5,600	中小學拔河錦標賽外聘裁判費(B級裁判)，4人*1天*1,400元(新增)。
			3,600	中小學拔河錦標賽外聘裁判費(C級裁判)，3人*1天*1,200元(新增)。
4,660,436	2,929,000	材料及用品費	2,768,000	
807,021	1,098,870	使用材料費	862,830	較上年度預算數1,098,870元，減少236,040元。
				。
807,021	1,098,870	設備零件	862,830	
			50,000	家事烹飪所需炊事餐飲用具(收支對列)。
			52,000	木工、金工、電工、泥工等用具(收支對列)。
				。
			120,470	音樂、運動等所需康樂用具(收支對列)。
			227,000	教學所需事務用具(收支對列)。
			9,400	運動會各項競賽用器材等。
			350,460	學生宿舍所需生活、事務用具(收支對列)。
			7,500	小田園計畫用農具、澆水等器具。
			16,000	課業輔導教學所需事務用具(收支對列)。



# 臺北市地方教育發展基金－臺北市立景美女子高級中學

## 基金用途－高中及高職教育計畫明細表

中華民國113年度

單位：新臺幣元

前年度 決算數	上年度 預算數	科 目	本 年 度 預 算 數	說 明
			30,000	學生電腦課程用零組件等(收支對列)。
3,853,415	1,830,130	用品消耗	1,905,170	較上年度預算數1,830,130元，增加75,040元。
			268,990	
	175,285	辦公(事務)用品	249,775	
			4,000	學生電腦課程用所需文具、紙張等費用(收支對列)。
			6,000	課業輔導教學所需文具、紙張等費用(收支對列)。
			1,565	高中社團活動所需文具、紙張等費用。
			44,000	輔導活動所需文具、紙張等費用。
			4,000	辦理高中工作圈所需文具用品、紙張、耗材等費用。
			8,920	推動資源班、資優班班務所需文具、紙張等費用。
			181,290	教學所需文具、紙張等費用(收支對列)。
152,918	127,330	報章雜誌	102,330	
			82,330	報章雜誌之訂閱等(收支對列)。
			5,000	辦理高中工作圈所需雜誌等參考資料。
			15,000	輔導活動所需雜誌等參考資料。
293,550	50,000	服裝	40,000	
			40,000	體育、社團等教學活動用服裝(收支對列)。
20,590	30,000	醫療用品(非醫療院所使用)	30,000	健康中心藥品(收支對列)。
3,117,367	1,447,515	其他用品消耗	1,483,065	
			445,600	教學實驗、體育、衛生、音樂、家事材料(收支對列)。
			153,600	辦理各項會議或比賽逾時誤餐餐盒費用，1,536人次*100元(收支對列)。
			100,000	教學用專用垃圾袋費用(收支對列)。
			94,014	衛生器材(收支對列)。
			56,106	健康中心床組及樂儀旗隊表演服等清洗(收支對列)。
			11,000	辦理各項會議或比賽逾時誤餐餐盒費用，110人次*100元。
			55,280	資源班、資優班教學材料費，4班*13,820

# 臺北市地方教育發展基金－臺北市立景美女子高級中學

## 基金用途－高中及高職教育計畫明細表

中華民國113年度

單位：新臺幣元

前年度 決算數	上年度 預算數	科 目	本 年 度 預 算 數	說 明
				元。
			2,940	輔導活動場地布置費等。
			6,400	辦理輔導活動逾時誤餐餐盒費用，64人次*100元。
			68,800	運動會各項競賽用器材、獎牌、錦旗及場地布置雜支等。
			30,000	班級自治費辦理學生參加各項活動競賽逾時誤餐餐盒費用，300人次*100元。
			9,715	班級自治費學生參加活動競賽用材料。
			4,800	高中冬夏令營含童軍活動場地布置、茶水等雜支。
			3,200	辦理高中冬夏令營含童軍活動逾時誤餐餐盒費用，32人次*100元。
			20,400	高中社團活動所需布置材料、獎品等。
			1,200	性別平等教育宣導活動卡片設計比賽獎品等雜支。
			32,000	小田園計畫用農事實作菜苗、種子、培養土等園藝材料及雜支。
			8,000	辦理專業成長宣導活動場地布置等費用。
			12,000	辦理專業成長宣導活動逾時誤餐餐盒費用，120人次*100元。
			500	教師甄選場地布置等雜支。
			3,000	辦理教師甄選業務逾時誤餐餐盒費用，30人次*100元。
			58,500	綠屋頂計畫用種植木箱、自動澆水器具、菜苗、種子、培養土及肥料等材料。
			100,000	學生宿舍打掃、清潔用品等(收支對列)。
			3,000	暑期泳訓班教學環境布置費(收支對列)(新增)。
			10,000	暑期泳訓班教學器材費(收支對列)(新增)。
			3,900	暑期泳訓班雜支(收支對列)(新增)。
			2,300	暑期泳訓班消毒劑，10班*230元(收支對列)(新增)。
			4,000	辦理體育績優學生甄選業務逾時誤餐餐盒費用，40人次*100元(收支對列)。
			19,500	資優班學生甄選答案卡、海報等雜支(收支

# 臺北市地方教育發展基金－臺北市立景美女子高級中學

## 基金用途－高中及高職教育計畫明細表

中華民國113年度

單位：新臺幣元

前年度 決算數	上年度 預算數	科 目	本 年 度 預 算 數	說 明
				對列。
			6,800	辦理資優班學生甄選業務逾時誤餐餐盒費用，68人次*100元(收支對列)。
			3,280	體育績優學生甄選場地布置等雜支(收支對列)。
			24,260	學生電腦課程用耗材等(收支對列)。
			4,000	辦理高中工作圈場地布置、茶水等。
			10,000	辦理高中工作圈研習及工作會議逾時誤餐餐盒費用，100人次*100元。
			13,000	課業輔導教學所需材料費(收支對列)。
			28,000	中小學拔河錦標賽拔河比賽繩，4條*7,000元(新增)。
			8,200	辦理中小學拔河錦標賽工作人員逾時誤餐餐盒費用，82人次*100元(新增)。
			58,500	中小學拔河錦標賽競賽活動獎盃獎牌等(新增)。
			7,270	中小學拔河錦標賽競賽活動場地佈置等雜支(新增)。
462,184	46,000	租金、償債、利息及相關手續費	41,000	
362,364	40,000	交通及運輸設備租金	35,000	較上年度預算數40,000元，減少5,000元。
362,364	40,000	車租	35,000	
			20,000	高中社團活動車租費用，4輛*5,000元。
			15,000	班級自治費學生參加各項活動競賽車租費用，3輛*5,000元。
99,820	6,000	雜項設備租金	6,000	較上年度預算數6,000元，無增減。
99,820	6,000	雜項設備租金	6,000	
			6,000	電錶月租費，12月*500元(收支對列)。
3,332,045	5,290,000	會費、捐助、補助、分攤、照護、救濟與交流活動費	5,533,000	
1,444,637	4,618,000	捐助、補助與獎助	4,618,000	較上年度預算數4,618,000元，無增減。
1,444,637	4,618,000	獎助學員生給與	4,618,000	
			4,500,000	學生獎助學金等(收支對列)。
			108,000	優秀學生獎學金，54班*2學期*1,000元。
			10,000	教育關懷獎每校推薦1名學生獎助金。

臺北市地方教育發展基金－臺北市立景美女子高級中學

基金用途－高中及高職教育計畫明細表

中華民國113年度

單位：新臺幣元

前年度 決算數	上年度 預算數	科 目	本 年 度 預 算 數	說 明
1,887,408	672,000	補貼、獎勵、慰問、照護與救濟	915,000	較上年度預算數672,000元，增加243,000元。
123,013	125,000	獎勵費用	368,000	
			21,600	依「臺北市公立高級中等以下學校獎勵教師獎金發給要點」發放之獎勵，6人*3,600元。
			400	配合預算編列至千元，增列進位數400元。
			346,000	敬師獎勵活動費，173人*2,000元。
1,764,395	547,000	其他補貼、獎勵、慰問、照護與救濟	547,000	
			528,000	清寒學生餐費補助，48人*200日*55元。
			19,000	學生刊物、營養補助、學生團體之補助(收支對列)。
300,009	53,000	其他	38,000	
300,009	53,000	其他支出	38,000	較上年度預算數53,000元，減少15,000元。
300,009	53,000	其他	38,000	
			18,000	班級自治費學生參加校外競賽報名費、住宿費等。
			20,000	退休人員紀念品，4人*5,000元。

# 臺北市地方教育發展基金－臺北市立景美女子高級中學

## 基金用途－一般行政管理計畫明細表

中華民國113年度

單位：新臺幣元

前年度 決算數	上年度 預算數	科 目	本 年 度 預 算 數	說 明
4,005,567	4,071,000	合 計	4,093,000	
42,211	66,000	用人費用	66,000	
42,211	66,000	加(夜)班費	66,000	較上年度預算數66,000元，無增減。
42,211	66,000	延長工時加班費	66,000	
			33,000	校園安全校內同仁例假日人力支援。
			33,000	行政員工逾時加班費(統籌業務費)。
3,421,497	3,475,000	服務費用	3,497,000	
1,786,665	1,968,000	一般服務費	1,968,000	較上年度預算數1,968,000元，無增減。
1,786,665	1,968,000	外包費	1,968,000	
			600,000	消化超額職工15人(技工、工友)業務外包費。
			1,368,000	職工(技工、工友)業務外包費，3人*12月*38,000元。
1,454,832	1,327,000	專業服務費	1,349,000	較上年度預算數1,327,000元，增加22,000元。
1,454,832	1,327,000	其他專業服務費	1,349,000	校園安全機械定點、機動巡邏等保全費用。
180,000	180,000	公共關係費	180,000	較上年度預算數180,000元，無增減。
180,000	180,000	公共關係費	180,000	校長特別費，12月*15,000元。
539,859	528,000	材料及用品費	528,000	
539,859	528,000	用品消耗	528,000	較上年度預算數528,000元，無增減。
539,859	528,000	辦公(事務)用品	528,000	
			527,320	本校奉核定普通班51班、資優班3班，統籌業務費計算如下：1,290元*15班*12月=232,200元，810元*15班*12月=145,800元，640元*24班*12月=184,320元，以上合計562,320元，除依實際需求移列加班費33,000元、會費2,000元外，其餘如列數。
			680	配合預算編列至千元，增列進位數680元。
2,000	2,000	會費、捐助、補助、分攤、照護、救濟與交流活動費	2,000	
2,000	2,000	會費	2,000	較上年度預算數2,000元，無增減。
2,000	2,000	職業團體會費	2,000	護理師2人公會會費(統籌業務費)。

# 臺北市地方教育發展基金－臺北市立景美女子高級中學

## 基金用途－建築及設備計畫明細表

中華民國113年度

單位：新臺幣元

前年度決算數	上年度預算數	科目	本年度預算數	說明
143,961,113	97,316,000	合計	68,098,000	
143,961,113	97,316,000	購建固定資產、無形資產、非理財目的之長期投資及營舍與設施工程支出	68,098,000	
133,719,417	86,263,000	購建固定資產	57,451,000	
125,990,639	84,000,000	專案計畫	55,000,000	
125,990,639	84,000,000	繼續性計畫	55,000,000	
2,629,027	3,500,000	(一) 綜合大樓暨附設地下停車場新建工程(委託技術服務費)	3,490,000	本工程為103-113年度連續性工程，因配合工程期程，擬修正為103-114年度，總委託技術服務費38,263,623元(不含先期規劃費)，依參建比例分攤，本校分攤比例為71.61%，共計分攤27,328,426元，連同101年度執行先期規劃900,000元，本校總計畫共編列28,228,426元，除以前年度編列20,852,000元外，本年度編列第11年經費3,490,000元，餘3,886,426元編列於以後年度，各年度資金需求詳如繼續性計畫分年資金需求表。
2,629,027	3,500,000	擴充改良房屋建築及設備	3,490,000	
		擴充改良房屋建築及設備	3,490,000	一、委託技術服務費。
123,361,612	80,500,000	(二) 綜合大樓暨附設地下停車場新建工程(工程費)	51,510,000	本工程為107-113年度連續性工程，因配合工程期程，擬修正為107-114年度，總工程費為1,179,049,750元，其中施工費1,170,466,238元，工程管理費8,583,512元，依參建比例分攤，本校分攤比例為71.61%，共計分攤844,317,526元，施工費838,170,873元，工程管理費6,146,653元，除以前年度編列547,358,000元外，本年度編列第7年經費51,510,000元，餘

# 臺北市地方教育發展基金－臺北市立景美女子高級中學

## 基金用途－建築及設備計畫明細表

中華民國113年度

單位：新臺幣元

前年度 決算數	上年度 預算數	科 目	本 年 度 預 算 數	說 明
123,361,612	80,500,000	擴充改良房屋建築及設備	51,510,000	245,449,526元編列於以後年度，各年度資金需求詳如繼續性計畫分年資金需求表。
			51,500,000	一、施工費。
			10,000	二、工程管理費。
7,728,778	2,263,000	一般建築及設備計畫	2,451,000	
		班級設備	692,920	
		購置機械及設備	249,000	
			105,000	汰換評卷讀卡機1臺(教學組)。
			144,000	新購解剖顯微鏡，2臺*72,000元(設備組)。
		購置交通及運輸設備	13,000	
			13,000	新購高傳真音響1臺(訓育組)。
		購置雜項設備	430,920	
			280,000	新購上低音薩克斯風1支(教官室)。
			21,000	汰換大獅鼓1組(訓育組)。
			16,000	汰換碳纖木魚1組(訓育組)。
			113,920	新購圖書館典藏圖書。
		特殊班設備	64,000	
		購置機械及設備	64,000	
			64,000	新購攝影機，2臺*32,000元(特教組)。
		資訊設備	1,189,080	
		購置機械及設備	1,189,080	
			420,800	汰換桌上型電腦(含顯示器)，16部*26,300元(電腦專案計畫)。
			433,500	汰換筆記型電腦，17部*25,500元(電腦專案計畫)。
			334,780	汰換網路及資訊周邊設備(電腦專案計畫)。
7,728,778	2,263,000	校園設備		
3,145,642	1,910,000	購置機械及設備		
1,355,922		購置交通及運輸設備		

# 臺北市地方教育發展基金－臺北市立景美女子高級中學

## 基金用途－建築及設備計畫明細表

中華民國113年度

單位：新臺幣元

前年度 決算數	上年度 預算數	科 目	本 年 度 預 算 數	說 明
3,227,214	353,000	購置雜項設備		
		活動中心消防改善工程	195,000	
		購置機械及設備	195,000	
			75,000	汰換10HP消防泵浦1臺。
			120,000	汰換30KW發電機1臺。
		科學館變電站設備汰換工程	310,000	
		購置機械及設備	310,000	
			310,000	汰換負載斷路器1臺。
427,021	36,000	購置無形資產	17,000	
427,021	36,000	一般建築及設備計畫	17,000	
		資訊設備	17,000	
		購置電腦軟體	17,000	
			17,000	電腦教學軟體費(電腦專案計畫)。
427,021	36,000	校園軟體設備		
427,021	36,000	購置電腦軟體		
9,814,675	11,017,000	遞延支出	10,630,000	
9,814,675	11,017,000	一般建築及設備計畫	10,630,000	
		活動中心消防改善工程	1,405,000	
		遞延修繕房屋建築支出	1,405,000	
			1,272,430	一、施工費。
			107,122	二、委託技術服務費(總包價法)。
			25,448	三、工程管理費(按施工費約2%提列)。
		科學館變電站設備汰換工程	360,000	
		遞延修繕房屋建築支出	360,000	
			309,000	一、施工費。
			45,187	二、委託技術服務費(總包價法)。
			5,813	三、工程管理費(按施工費約2%提列)。
		活動中心電源改善工程	8,865,000	
		遞延修繕房屋建築支出	8,865,000	



# 臺北市地方教育發展基金－臺北市立景美女子高級中學

## 基金用途－建築及設備計畫明細表

中華民國113年度

單位：新臺幣元

前年度 決算數	上年度 預算數	科 目	本 年 度 預 算 數	說 明
			8,120,100	一、施工費。
			583,407	二、委託技術服務費(總包價 法)。
			161,493	三、工程管理費(按施工費約 2%提列)。
9,814,675	11,017,000	校園整修工程		
5,722,761	11,017,000	遞延修繕房屋建築支出		
4,091,914		其他遞延支出		

本 頁 空 白

# 預 算 參 考 表

# 臺北市地方教育發展基金－臺北市立景美女子高級中學

## 預計平衡表

中華民國113年12月31日

單位：新臺幣千元

111年(前年) 12月31日 決算數	科 目	113年12月31日 預計數	112年12月31日 預計數	比較增減(-)
64,841	資產合計	62,637	60,187	2,450
64,841	資產	62,637	60,187	2,450
41,975	流動資產	39,771	37,321	2,450
9,610	現金	7,406	4,956	2,450
9,610	銀行存款	7,406	4,956	2,450
952	應收款項	952	952	
952	其他應收款	952	952	
31,413	預付款項	31,413	31,413	
31,413	預付費用	31,413	31,413	
22,682	投資、長期應收款項、貸墊款及準備金	22,682	22,682	
22,682	準備金	22,682	22,682	
3,738	退休及離職準備金	3,738	3,738	
18,944	其他準備金	18,944	18,944	
185	其他資產	185	185	
185	什項資產	185	185	
185	暫付及待結轉帳項	185	185	
8,452,585	代管資產	8,452,585	8,452,585	
8,452,585	應付代管資產	8,452,585	8,452,585	
64,841	負債及基金餘額合計	62,637	60,187	2,450
11,701	負債	11,701	11,701	
5,182	流動負債	5,182	5,182	
4,703	應付款項	4,703	4,703	
4,419	應付代收款	4,419	4,419	
263	應付費用	263	263	
20	其他應付款	20	20	
479	預收款項	479	479	
479	預收收入	479	479	
6,519	其他負債	6,519	6,519	
6,519	什項負債	6,519	6,519	
2,041	存入保證金	2,041	2,041	
3,738	應付退休及離職金	3,738	3,738	
740	暫收及待結轉帳項	740	740	
53,140	基金餘額	50,936	48,486	2,450
53,140	基金餘額	50,936	48,486	2,450
53,140	基金餘額	50,936	48,486	2,450
53,140	累積餘額	50,936	48,486	2,450

註：1.信託代理與保證資產(負債)前年度決算數382,674元，上年度預計數382,674元，本年度預計數382,674元。2.或有資產(負債)0元。3.本基金自93年度起，本固定項目分開原則，將屬長期固定帳項，包括固定資產676,727,052元、無形資產675,789元及長期債務0元等，另立帳類管理，未納入本表。

## 臺北市地方教育發展基金一

## 各項費用

中華民國

前年度 決算數	上年度 預算數	計畫別		合計	高中及高職教育計 畫
		用途別科目			
504,355,235	448,237,000	合計		433,561,000	361,370,000
332,268,192	325,499,000	用人費用		337,586,000	337,520,000
153,968,154	149,532,000	正式員額薪資		158,543,280	158,543,280
153,123,354	148,788,000	職員薪金		157,739,280	157,739,280
844,800	744,000	工員工資		804,000	804,000
13,251,228	13,101,928	聘僱及兼職人員薪資		14,156,712	14,156,712
2,143,656	2,216,328	聘用人員薪金		2,726,832	2,726,832
11,107,572	10,885,600	兼職人員酬金		11,429,880	11,429,880
2,434,500	3,531,845	加(夜)班費		3,743,879	3,677,879
376,152	913,552	延長工時加班費		884,552	818,552
2,058,348	2,618,293	未休假加班費		2,859,327	2,859,327
38,157,741	36,825,041	獎金		39,071,584	39,071,584
19,573,154	17,856,500	考績獎金		18,912,820	18,912,820
18,584,587	18,968,541	年終獎金		20,158,764	20,158,764
104,083,703	103,783,593	退休及卹償金		103,027,029	103,027,029
103,974,621	103,724,073	職員退休及離職金		102,962,709	102,962,709
109,082	59,520	工員退休及離職金		64,320	64,320
20,372,866	18,724,593	福利費		19,043,516	19,043,516
15,215,286	13,103,052	分擔員工保險費		13,893,564	13,893,564
488,750	727,500	傷病醫藥費		615,500	615,500
1,211,013	1,256,556	員工通勤交通費		1,242,636	1,242,636
3,457,817	3,637,485	其他福利費		3,291,816	3,291,816
18,829,397	16,574,000	服務費用		18,967,000	15,470,000
4,276,206	4,751,438	水電費		5,469,846	5,469,846
3,475,839	3,787,000	工作場所電費		3,686,620	3,686,620
795,725	959,818	工作場所水費		1,058,606	1,058,606
4,642	4,620	氣體費		724,620	724,620
211,252	227,445	郵電費		207,791	207,791
43,278	67,445	郵費		47,791	47,791
167,974	160,000	電話費		160,000	160,000
519,374	314,455	旅運費		328,625	328,625

# 臺北市立景美女子高級中學

## 彙計表

113年度

單位：新臺幣元

一般行政管理計畫	建築及設備計畫				
4,093,000	68,098,000				
66,000					
66,000					
66,000					
3,497,000					

## 臺北市地方教育發展基金一

## 各項費用

中華民國

前年度 決算數	上年度 預算數	計畫別		合計	高中及高職教育計畫
		用途別科目			
294,902	250,740	國內旅費		250,740	250,740
92,095		國外旅費			
22,000	30,000	貨物運費		40,000	40,000
110,377	33,715	其他旅運費		37,885	37,885
948,073	640,638	印刷裝訂與廣告費		661,638	661,638
948,073	640,638	印刷及裝訂費		661,638	661,638
3,081,726	3,369,340	修理保養及保固費		3,138,340	3,138,340
1,624,481	1,690,000	一般房屋修護費		1,660,000	1,660,000
327,275	619,540	宿舍修護費		429,540	429,540
444,715	547,800	機械及設備修護費		546,800	546,800
685,255	512,000	雜項設備修護費		502,000	502,000
3,508		保險費		2,800	2,800
3,508		其他保險費		2,800	2,800
3,707,012	3,000,504	一般服務費		4,675,120	2,707,120
511,666	468,504	佣金、匯費、經理費及手續費		518,168	518,168
2,122,340	2,188,000	外包費		3,305,312	1,337,312
759,806		計時與計件人員酬金		332,640	332,640
313,200	344,000	體育活動費		519,000	519,000
5,902,246	4,090,180	專業服務費		4,302,840	2,953,840
3,723,525	2,438,640	講課鐘點、稿費、出席審查及查詢費		2,662,000	2,662,000
61,200	96,800	委託檢驗(定)試驗認證費		96,800	96,800
112,593	136,040	試務甄選費		104,040	104,040
510,711	69,800	電腦軟體服務費		54,800	54,800
1,494,217	1,348,900	其他專業服務費		1,385,200	36,200
180,000	180,000	公共關係費		180,000	
180,000	180,000	公共關係費		180,000	
5,200,295	3,457,000	材料及用品費		3,296,000	2,768,000
807,021	1,098,870	使用材料費		862,830	862,830
807,021	1,098,870	設備零件		862,830	862,830
4,393,274	2,358,130	用品消耗		2,433,170	1,905,170
808,849	703,285	辦公(事務)用品		777,775	249,775

# 臺北市立景美女子高級中學

## 彙計表

113年度

單位：新臺幣元

一般行政管理計畫	建築及設備計畫				
1,968,000					
1,968,000					
1,349,000					
1,349,000					
180,000					
180,000					
528,000					
528,000					
528,000					



## 臺北市地方教育發展基金一

## 各項費用

中華民國

前年度 決算數	上年度 預算數	計畫別		合計	高中及高職教育計 畫
		用途別科目			
152,918	127,330	報章雜誌		102,330	102,330
293,550	50,000	服裝		40,000	40,000
20,590	30,000	醫療用品(非醫療院所使用)		30,000	30,000
3,117,367	1,447,515	其他用品消耗		1,483,065	1,483,065
462,184	46,000	租金、償債、利息及相關手續費		41,000	41,000
362,364	40,000	交通及運輸設備租金		35,000	35,000
362,364	40,000	車租		35,000	35,000
99,820	6,000	雜項設備租金		6,000	6,000
99,820	6,000	雜項設備租金		6,000	6,000
143,961,113	97,316,000	購建固定資產、無形資產、非理財目的 之長期投資及營舍與設施工程支出		68,098,000	
133,719,417	86,263,000	購建固定資產		57,451,000	
125,990,639	84,000,000	擴充改良房屋建築及設備		55,000,000	
3,145,642	1,910,000	購置機械及設備		2,007,080	
1,355,922		購置交通及運輸設備		13,000	
3,227,214	353,000	購置雜項設備		430,920	
427,021	36,000	購置無形資產		17,000	
427,021	36,000	購置電腦軟體		17,000	
9,814,675	11,017,000	遞延支出		10,630,000	
5,722,761	11,017,000	遞延修繕房屋建築支出		10,630,000	
4,091,914		其他遞延支出			
3,334,045	5,292,000	會費、捐助、補助、分攤、照護、救濟 與交流活動費		5,535,000	5,533,000
2,000	2,000	會費		2,000	
2,000	2,000	職業團體會費		2,000	
1,444,637	4,618,000	捐助、補助與獎助		4,618,000	4,618,000
1,444,637	4,618,000	獎助學員生給與		4,618,000	4,618,000
1,887,408	672,000	補貼、獎勵、慰問、照護與救濟		915,000	915,000
123,013	125,000	獎勵費用		368,000	368,000
1,764,395	547,000	其他補貼、獎勵、慰問、照護與救 濟		547,000	547,000
300,009	53,000	其他		38,000	38,000
300,009	53,000	其他支出		38,000	38,000
300,009	53,000	其他		38,000	38,000

# 臺北市立景美女子高級中學

## 彙計表

113年度

單位：新臺幣元

一般行政管理計畫	建築及設備計畫				
	68,098,000				
	57,451,000				
	55,000,000				
	2,007,080				
	13,000				
	430,920				
	17,000				
	17,000				
	10,630,000				
	10,630,000				
2,000					
2,000					
2,000					

# 臺北市地方教育發展基金－臺北市立景美女子高級中學

## 員工人數彙計表

中華民國113年度

單位：人

計 畫 及 項 目	上年度最高可 進用員額數	本年度 增減(-)數	本年度最高可 進用員額數	說 明
合計	172	2	174	
高中及高職教育計畫部分	172	2	174	
職員	166	1	167	
技工	2		2	
聘用	4	1	5	

註：1.本表約僱、聘用係指奉准有案之約聘僱人員。

2.外包費編列救生員2人、工友外包3人、學生宿舍清潔外包費、校園樹木修剪費、消化超額職工15人外包費等，計330萬5,312元。3.計時與計件人員酬金編列閩客語教學支援人員鐘點費，計33萬2,640元。

本 頁 空 白

臺北市地方教育發展基金一

用人費用

中華民國

計畫及項目	合計	正式 員額 薪資	聘僱 人員 薪資	加(夜) 班費	津貼	獎 金		
						年終獎金	考績獎金	其他
合計	337,586,000	158,543,280	2,726,832	3,743,879		20,158,764	18,912,820	
高中及高職 教育計畫	337,520,000	158,543,280	2,726,832	3,677,879		20,158,764	18,912,820	
正式人員	236,507,668	158,543,280		3,589,134		19,817,910	18,912,820	
聘僱人員	3,774,955		2,726,832	88,745		340,854		
兼任人員	11,429,880							
其他人員	85,807,497							
一般行政管 理計畫	66,000			66,000				
正式人員	66,000			66,000				

註：1.本表兼任人員用人費用，係學校教職員兼課或請假代課鐘點費。2.外包費編列救生員2人、工友外包3人、學生宿舍清潔外包費、校園樹木修剪費、消化超額職工15人外包費等，計330萬5,312元。3.計時與計件人員酬金編列閩客語教學支援人員鐘點費，計33萬2,640元。

# 臺北市立景美女子高級中學

## 彙計表

113年度

單位：新臺幣元

退休及卹償金		資遣費	福 利 費					提繳費	兼任 人員 用人 費用
退休金	卹償金		分擔 保險費	傷病 醫藥費	提撥 福利金	員工通勤 交通費	其他		
103,027,029			13,893,564	615,500		1,242,636	3,291,816		11,429,880
103,027,029			13,893,564	615,500		1,242,636	3,291,816		11,429,880
17,133,900			13,526,232	615,500		1,235,076	3,133,816		
163,632			367,332			7,560	80,000		
85,729,497							78,000		11,429,880

臺北市地方教育發展基金一

聘用及約僱

中華民國

區分及職稱	人數	擔任工作	聘用或約僱起訖期間	薪點	年需經費
合計	5				3,752,595
聘用人員小計	5				3,752,595
專業人員	5				3,752,595
聘用人員(440)	1	擔任本校及駐點學校輔導人員及駐區服務	113/1/1-113/12/31	440	953,991
聘用人員(328)	4	擔任校園安全維護	113/1/1-113/12/31	328	2,798,604

# 臺北市立景美女子高級中學

## 人員明細表

113年度

單位：新臺幣元

小計	月 支			經費來源 及其科目
	折合 金額	勞保 保險費	健康 保險費	
57,068	57,068			高中及高職教育計畫
42,542	42,542			高中及高職教育計畫



# 臺北市地方教育發展基金－臺北市立景美女子高級中學

## 單位（或計畫）成本分析表

中華民國113年度

單位：新臺幣千元

計 畫 別	單 位	單位成本(元)或 平均利(費)率	數 量	預 算 數	說 明
合計				433,561	
高中及高職教育計畫				361,370	
一般行政管理計畫				4,093	
建築及設備計畫				68,098	

# 臺北市地方教育發展基金－臺北市立景美女子高級中學

## 5年來主要業務計畫分析表

中華民國113年度

單位：新臺幣千元

年度及項目	單位	數量	單位成本(元)或 平均利(費)率	金額	說明
(本)年度預算數					
高中及高職教育計畫				361,370	
(上)年度預算數					
高中及高職教育計畫				346,850	
(前)年度決算數					
高中及高職教育計畫				356,389	
(110)年度決算數					
高中及高職教育計畫				348,100	
(109)年度決算數					
高中及高職教育計畫				328,177	

計畫、項目 及計畫期間	計畫內容	全程計畫 總金額	分 年	
			以前年度 預算數	113年度
合計		872,545,952	568,210,000	55,000,000
建築及設備計畫		872,545,952	568,210,000	55,000,000
專案計畫		872,545,952	568,210,000	55,000,000
(一) 綜合大樓暨附設 地下停車場新建工程(委 託技術服務費) (103-114年度)	原有校舍屋齡老舊、結構 強度不足，亦不符合師生 使用機能及動線串連，為 維學校永續經營及良善教 學環境，期望透過本工程 進行改善，保留維持校園 指標性之建築與環境，並 提供200部以上車位供校 內及周邊學校與社區使用 。	28,228,426	20,852,000	3,490,000
(二) 綜合大樓暨附設 地下停車場新建工程(工 程費) (107-114年度)	原有校舍屋齡老舊、結構 強度不足，亦不符合師生 使用機能及動線串連，為 維學校永續經營及良善教 學環境，期望透過本工程 進行改善，保留維持校園 指標性之建築與環境，並 提供200部以上車位供校 內及周邊學校與社區使用 。	844,317,526	547,358,000	51,510,000

# 臺北市立景美女子高級中學

## 年資金需求表

113年度

單位：新臺幣元

資 金 需 求 表					備 註
114年度	115年度	116年度	117年度	118年度以後	
249,335,952					委託技術服務費，含先期規劃費900,000元(委託技術服務費850,000元、工程管理費50,000元)。
249,335,952					
249,335,952					
3,886,426					
245,449,526					施工費及工程管理費，106年度以前編列工程管理費1,750,000元。

臺北市地方教育發展基金－臺北市立景美女子高級中學

資本資產明細表

中華民國113年度

單位：新臺幣千元

項 目	取得成本 (期初餘額)	以前年度 累計折舊/ 長期投資 評 價	本 年 度 變 動				本年度累計折 舊/長期投資 評價變動數	期末餘額	
			增加		減少				主要增減 原因說明
			金額	類型	金額	類型			
合計	788,198	154,854	57,468		400		13,008	677,403	
土地改良物	12,893	8,234					330	4,328	
房屋及建築	181,432	34,278	55,000	增置			2,065	200,090	
機械及設備	82,580	68,926	2,007	增置			6,852	8,809	
交通及運輸 設備	9,572	5,683	13	增置			1,121	2,782	
雜項設備	48,047	37,734	431	增置			2,640	8,104	
購建中固定 資產	452,614							452,614	
電腦軟體	1,059		17	增置	400	無形資 產攤銷		676	

本 頁 空 白

臺北市地方教育發展基金一

各項費用

中華民國

科目名稱	預定完成 工作總數		合辦單位	分攤方式	分攤 比率 %	總經費
	單位	數量				
建築及設備計畫						1,218,213,373
綜合大樓暨附設地下 停車場新建工程						1,218,213,373
	平方公尺	18,359.33	臺北市立景美女子高 級中學	按樓地板面積比例分 攤	71.61	872,545,952
	平方公尺	7,279.91	臺北市停車管理工程 處	按樓地板面積比例分 攤	28.39	345,667,421

# 臺北市立景美女子高級中學

## 分攤表

113年度

單位：新臺幣元

分 攤 標 準				說 明
設 備 及 投 資				
合計	施工費用	工程管理費	委外費用	
60,905,000	55,991,000	10,000	4,904,000	1.主辦。 2.含先期規劃900,000元。
60,905,000	55,991,000	10,000	4,904,000	
55,000,000	51,500,000	10,000	3,490,000	
5,905,000	4,491,000		1,414,000	