

中華民國 111 年度 4-0501056

臺北市總預算

臺北市政府教育局主管

臺北市地方教育發展基金

臺北市立中正高級中學附屬單位預算之分預算

(特別收入基金)

臺北市立中正高級中學編

臺北市地方教育發展基金－臺北市立中正高級中學

目次

中華民國111年度

一、財務摘要	第 1 頁
二、業務計畫及預算概要	第 3 -15 頁
三、預算主要表	
(一) 基金來源、用途及餘絀預計表	第 17 頁
(二) 現金流量預計表	第 18 頁
四、預算明細表	
(一) 基金來源－服務收入明細表	第 19 頁
(二) 基金來源－財產處分收入明細表	第 20 頁
(三) 基金來源－其他財產收入明細表	第 21 頁
(四) 基金來源－公庫撥款收入明細表	第 22 頁
(五) 基金來源－學雜費收入明細表	第 23 頁
(六) 基金來源－受贈收入明細表	第 24 頁
(七) 基金來源－雜項收入明細表	第 25 頁
(八) 基金用途－高中及高職教育計畫明細表	第 26 -40 頁
(九) 基金用途－一般行政管理計畫明細表	第 41 -42 頁
(十) 基金用途－建築及設備計畫明細表	第 43 -45 頁
五、預算參考表	
(一) 預計平衡表	第 47 頁
(二) 各項費用彙計表	第 48 -55 頁
(三) 員工人數彙計表	第 56 頁
(四) 用人費用彙計表	第 58 -61 頁
(五) 聘用及約僱人員明細表	第 62 -63 頁
(六) 單位(或計畫)成本分析表	第 64 頁

臺北市地方教育發展基金－臺北市立中正高級中學

目 次

中華民國111年度

(七) 5年來主要業務計畫分析表	第 65 頁
(八) 新興計畫分年資金需求表	第 66 –67 頁
(九) 資本資產明細表	第 68 頁

臺北市地方教育發展基金－臺北市立中正高級中學

財務摘要

中華民國111年度

單位：新臺幣千元

項 目	本 年 度	上 年 度	比較增減數	%
經營成績：				
基金來源	403,967	404,037	-70	-0.02
基金用途	409,325	412,011	-2,686	-0.65
賸餘(短絀)	-5,358	-7,974	2,616	--
餘絀情形：				
基金餘額	15,495	20,853	-5,358	-25.69
現金流量(註)：				
現金及約當現金之淨增(減)	-5,358	-7,974	2,616	--

附註：現金流量係採現金及約當現金基礎，包括現金及自投資日起3個月內到期或清償之債權證券。

本 頁 空 白

業務計畫及預算概要

臺北市地方教育發展基金 - 臺北市立中正高級中學

業務計畫及預算概要

中華民國 111 年度

壹、基金概況

一、設立宗旨及願景：

- (一) 本校遵照憲法第 158 條及 160 條規定，教育文化應發展國民之民族精神、自治精神，國民道德與健全體格、科學及生活智能，以培養青少年八大學習領域及十大基本能力。
- (二) 本校自 91 年度起依教育經費編列與管理法第 13 條規定設置「臺北市地方教育發展基金」，以促進教育健全發展，提昇教育經費運用績效。
- (三) 本校在親師生期許下，將學校發展目標設定在建構培育未來領導人才的適性育才搖籃，「大氣洛城 大砌中正人」的願景植根於環境、課程、教學及社群關係等四個向度，「大氣洛城」係指以符應教育趨勢的大氣度環境以及課程涵養具有 21 世紀核心素養之人才，「大砌中正人」係指以教學大方向革新以及集合大家意志的取徑涵養具有全球視野之人才。

二、施政重點：

- (一) 開啟多元智慧：尊重每個學生獨特的個性，以多元智慧的觀點協助他找到生命的亮點，肯定天生我才必有用，能知於學，樂於學。
- (二) 培養生活能力：培養學生帶得走的公民關鍵能力，自主學習、公共參與以及問題解決等核心素養；實踐學生自我昭示的五大核心品格：善良、自律、正義、尊重、責任。
- (三) 蘊育人文情懷：在溫馨開放的校園文化中，孕育人文情懷，學會尊重、包容；建構生命的價值、完成人性的開展。
- (四) 建置溫馨民主的校園文化：
 1. 以參與式管理、落實行政、教師會、家長會三者的良性互動。
 2. 以學生第一，教學優先的觀念提昇行政服務效率。
 3. 放下威權心態，開啟校園民主之風氣。
- (五) 推動適性教學：
 1. 落實校本課程理念，採多元化、活潑化的教學及評量。
 2. 運用校內、外資源，加強多元學習能力。
 3. 關懷相對弱勢學生之教學及輔導。
 4. 推動行動學習，充實學生運用資訊之知能，並提昇教師運用學習

業務計畫及預算概要

中華民國 111 年度

載具教學之能力。

(六) 辦理發展性的訓輔活動：

1. 辦理各項活動、競賽及展演。
2. 推動校內外學習服務。
3. 發展績優社團及校隊，如合唱、籃球、擊劍、武術、足球等。
4. 加強新興領域教育的辦理，並融入各科教學以收成效。

(七) 辦理特色課程：

1. 配合十二年國民基本教育，發展特色課程，透過特色課程之實施，達成適性揚才之目的。
2. 透過教師專業發展及學校資源統整，改變教師教學方式及學生學習模式，永續精進發展特色課程。

三、組織概況：

本校設置校長 1 人，綜理全校校務，下設教務處、學生事務處、總務處、輔導室、圖書館、會計室及人事室等單位。

內部分層業務如下：

(一) 教務處：秉承校長之命，辦理全校教務事項。

1. 教學組：掌理課程編排、課業考查、教學研究及教學指導等事項。
2. 註冊組：掌理註冊、編班、轉學、休學及成績考查等有關學籍事項。
3. 課務組：掌理課程計畫之擬定及填報、課程博覽會、SIEP 計畫等事項。
4. 設備組：掌理教學設備計畫之擬定、用具之管理、保管等事項。
5. 實驗研究組：掌理全校課程實驗及國際文憑研究等事項。
6. 特殊教育組：掌理特教學生特殊需求之安排，包括資源班之入班教學輔導等個別化教育計畫等事項。

(二) 學生事務處：秉承校長之命，辦理全校學生事務事項。

1. 訓育組：掌理訓育計畫之擬定、實施學生生活輔導及民族精神等事項。
2. 社團活動組：掌理學生社團輔導、管理及學生競賽等事項。
3. 生活輔導組：掌理學生校內外生活輔導及安全維護等事項。
4. 體育組：掌理學生體育活動、體格鍛鍊等事項。

臺北市地方教育發展基金 - 臺北市立中正高級中學

業務計畫及預算概要

中華民國 111 年度

5.衛生組：掌理健康檢查，個人及環境衛生檢查、保健等事項。

(三) 總務處：秉承校長之命，辦理全校總務事項。

1.事務組：掌理校舍、財產、物品採購保管、工程發包、監工及驗收。

2.出納組：掌理現金、票據、契約之保管等收支事項。

3.文書組：掌理文件收發、撰擬繕校及檔案保管等事項。

(四) 輔導室：秉承校長之命，辦理學生生活輔導、教育輔導、生涯輔導等事項。

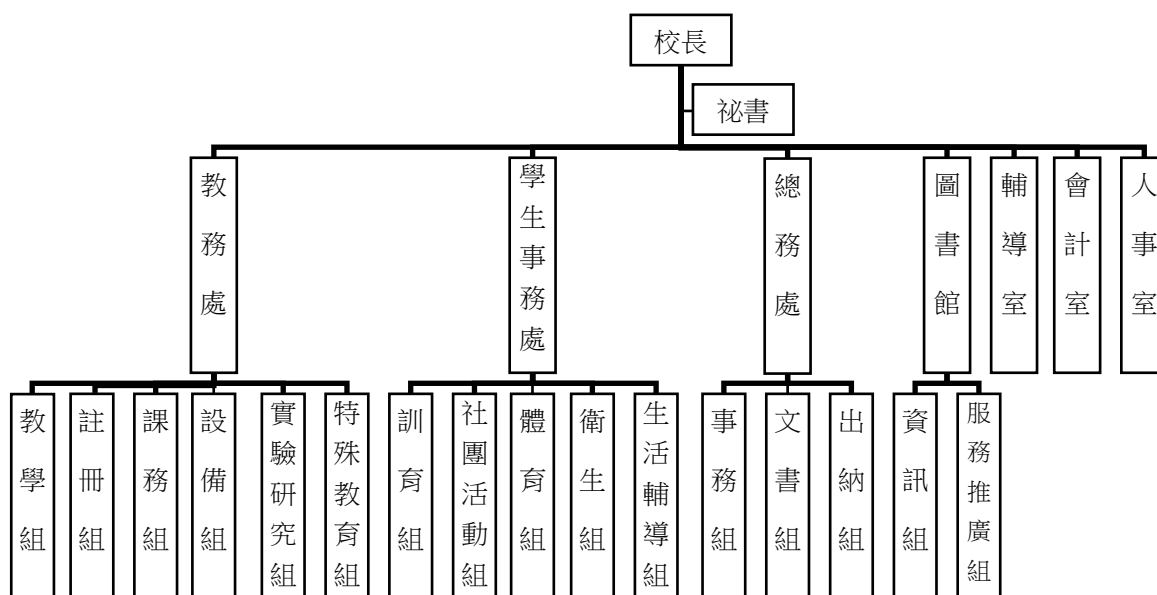
(五) 圖書館：秉承校長之命，辦理圖書分類編目、自動化作業系統維護，參考諮詢服務，推動圖書館利用教育及資訊融入教學、校園網路管理等事項。

1.資訊組：掌理校務行政資訊系統維護，資訊教學之推動、行動學習等事項。

2.服務推廣組：辦理各項閱讀推廣、圖書館利用教育、國際教育等業務。

(六) 會計室：秉承上級主計機關之監督與指導，並受校長之指揮，依法辦理歲計、會計、統計等事項。

(七) 人事室：秉承上級人事機關之監督與指導，並受校長之指揮，依法辦理人事管理查核等事項。



臺北市地方教育發展基金 - 臺北市立中正高級中學

業務計畫及預算概要

中華民國 111 年度

四、基金歸類及屬性：

本校地方教育發展基金依據教育經費編列與管理法第 13 條規定設置，本基金為預算法第 4 條第 1 項第 2 款第 5 目所定之特別收入基金，以本府教育局為管理機關。

貳、業務計畫

一、基金來源：

單位：新臺幣千元

業務計畫	本年度預算數	實施內容
勞務收入	1,093	本年度預計辦理 2 學期教科書採購收取之作業管理費、收取暑期游泳訓練班、學生甄選報名費及教師甄選報名費等收入。
財產收入	2,310	本年度預計辦理財產報廢變賣之殘值收入、員工消費合作社使用費收入、校園場地開放收入、開放停車場地停車費收入、教職員工停車收入等。
政府撥入收入	359,820	本年度預計由公庫撥入數。
教學收入	38,680	本年度預計收取學生之學費、雜費、課業輔導等收入。
其他收入	2,064	本年度預計收取各界捐款收入、數位學生證補卡及廠商履約逾期罰款等收入。

二、基金用途：

單位：新臺幣千元

業務計畫	本年度預算數	實施內容
高中及高職教育計畫	363,304	本年度預計辦理教學事項為： 1. 各項教學、學生事務、圖書及輔導等業務。 2. 新購工藝、自然、社會、圖書等各科教學用品，充實各科教材及用具。 3. 革新教學方法，提高教學效能。 4. 辦理暑期泳訓班、教師甄選、指定活動等項目。
一般行政管理計畫	33,007	本年度預計辦理事項為： 1. 綜理學校總務、人事、會計等業務。

臺北市地方教育發展基金 - 臺北市立中正高級中學

業務計畫及預算概要

中華民國 111 年度

			2. 配合校務推動行政處室支援工作，進而增進校務運作。
建築及設備計畫	13,014		本年度預計辦理事項為： 1. 購置各學科教學課程所需教學設備。 2. 辦理美齡樓暨至聖樓屋頂防水改善工程。 3. 辦理中美樓東側廁所整修工程。 4. 中正高中新建綜合教學大樓工程(委託技術服務費)，為 111-114 年度連續性工程，委託技術服務費 925 萬 6 千元，連同 109 年度執行先期規劃費 50 萬元，總計畫共 975 萬 6 千元，本年度編列第 1 年經費 100 萬元，餘 825 萬 6 千元編列於以後年度，各年度資金需求詳如新興計畫分年資金需求表。

參、預算概要

一、基金來源及用途之預計：

(一) 本年度基金來源：

服務收入 109 萬 3 千元、財產處分收入 1 萬元、其他財產收入 230 萬元、公庫撥款收入 3 億 5,982 萬元、學雜費收入 3,868 萬元、受贈收入 140 萬元、雜項收入 66 萬 4 千元，本年度基金來源 4 億 396 萬 7 千元，較上年度預算數 4 億 403 萬 7 千元，減少 7 萬元，約 0.02%，主要係學雜費收入減編所致。

(二) 本年度基金用途：

高中及高職教育計畫 3 億 6,330 萬 4 千元，一般行政管理計畫 3,300 萬 7 千元，建築及設備計畫 1,301 萬 4 千元，本年度基金用途 4 億 932 萬 5 千元，較上年度預算數 4 億 1,201 萬 1 千元，減少 268 萬 6 千元，約 0.65%，主要係整修工程減編所致。

二、基金餘絀之預計：

本年度基金來源及用途相抵後，差短 535 萬 8 千元，較上年度預算數差短 797 萬 4 千元，減少 261 萬 6 千元，將移用以前基金餘額支應。

臺北市地方教育發展基金 - 臺北市立中正高級中學

業務計畫及預算概要

中華民國 111 年度

三、現金流量之預計：

本年度業務活動淨現金流出 535 萬 8 千元。

四、補辦預算事項：詳補辦預算明細表

(一) 固定資產之建設改良擴充 487 萬 3 千元

1.109 年度教育部補助 109 學年度第 1 學期高中優質化輔助方案計畫經費 91 萬 6 千元，學校自籌款由高中及高職教育計畫項下移列固定資產 5 千元，共計 92 萬 1 千元。

2.109 年度教育部補助高級中等學校充實一般科目教學設備計畫經費 62 萬 6 千元，學校自籌款由高中及高職教育計畫項下移列固定資產 15 萬 7 千元，共計 78 萬 3 千元。

3.109 年度教育部補助 109 學年度第 1 學期高級中等學校適性學習社區教育資源均質化實施方案經費 4 萬 8 千元。

4.109 年度教育部補助高級中等以下學校藝術才能班教學設備經費 19 萬 9 千元。

5.109 年度教育局學校設施改善準備，補助學生活動中心空調冷卻管路更新緊急採購計畫，內屬設備部分移列固定資產 64 萬 3 千元。

6.109 年度原列遞延修繕房屋建築支出，校園優質化工程，內屬設備部分移列固定資產 8 萬 1 千元。

7.109 年度為教學確實需要，且具急迫及必要性，由高中及高職教育計畫項下移列固定資產 78 萬 9 千元。

8.110 年度教育部補助 109 學年度第 2 學期高中優質化輔助方案計畫經費 24 萬 2 千元。

9.110 年度教育部補助 109 學年度第 2 學期高級中等學校適性學習社區教育資源均質化實施方案經費 4 萬 8 千元。

10.110 年度教育部補助高級中等學校充實一般科目教學設備計畫經費 48 萬 3 千元，學校自籌款由高中及高職教育計畫項下移列固定資產 11 萬 9 千元，共計 60 萬 2 千元。

11.110 年度教育部補助 109 學年度各級學校約用運動防護人員巡迴服務計畫經費 6 千元。

12.110 年度為教學確實需要，且具急迫及必要性，由高中及高職教

臺北市地方教育發展基金 - 臺北市立中正高級中學

業務計畫及預算概要

中華民國 111 年度

育計畫項下移列固定資產 51 萬 1 千元。

肆、以前年度計畫實施成果概述：

一、前（109）年度計畫實施成果概述：

業務計畫	實施概況	實施成果
勞務收入	本年度預計辦理 2 學期教科書採購收取之作業管理費、收取暑期游泳訓練班、學生甄選報名費及教師甄選報名費等收入。	本年度已收取 2 學期教科書作業管理費計 77 萬 6 千元、收取學生甄選報名費 5 萬 1 千元及教師甄選報名費 16 萬 4 千元等。
財產收入	本年度預計辦理財產報廢變賣之殘值收入、員工消費合作社使用費收入、校園場地開放收入、開放停車場地停車費收入、教職員工停車收入等。	本年度已收取財產報廢變賣殘值收入 9 千元、員工消費合作社使用費收入 3 萬元、校園場地開放收入 34 萬 6 千元、開放停車場地停車費收入 132 萬 8 千元、教職員工停車收入 9 萬元等。
政府撥入收入	本年度預計由公庫撥入數。	本年度已收取公庫撥入數 4 億 213 萬 2 千元及教育部之補助計畫 1,799 萬元。
教學收入	本年度預計收取學生之學費、雜費、課業輔導等收入。	本年度已收取學生之學費、雜費、課業輔導等收入 4,078 萬 9 千元。
其他收入	本年度預計收取各界捐款收入、數位學生證補卡及廠商履約逾期罰款等收入。	本年度已接受各界捐款收入 141 萬 1 千元、數位學生證補卡及廠商履約逾期罰款等收入 11 萬 2 千元。
高中及高職教育計畫	本年度預計辦理教學事項為： 1. 各項教學、學生事務、圖書及輔導等業務。 2. 新購工藝、自然、社會、圖書等各科教學用品，充實各科教材及用具。 3. 辦理暑期泳訓班、教師甄選、指定活動等項目。	本年度已辦理教學事項為： 1. 各項教學、學生事務、圖書及輔導等業務。 2. 新購工藝、自然、社會、圖書等各科教學用品，充實各科教材及用具。 3. 辦理教師甄選、指定活動如雙聯學制、科學展覽計畫等項目，達成預期

臺北市地方教育發展基金 - 臺北市立中正高級中學

業務計畫及預算概要

中華民國 111 年度

		目標。
一般行政管理計畫	本年度預計辦理事項為： 1. 綜理學校總務、人事、會計等業務。 2. 配合校務推動行政處室支援工作，進而增進校務運作。	綜理學校總務、人事、會計等業務，並配合校務推動行政處室支援工作，進而增進校務運作，達成預期目標。
建築及設備計畫	本年度預計辦理事項為： 1. 購置各學科教學課程所需教學設備。 2. 辦理校園優質化工程專案。 3. 辦理行政辦公室設施設備優質化工程。 4. 辦理專科教室環境改善工程。	1. 購置各學科教學課程所需教學設備。 2. 辦理校園優質化工程專案。 3. 辦理行政辦公室設施設備優質化工程。 4. 辦理專科教室環境改善工程，達成預期目標。

二、上年度已過期間（110 年 1 月 1 日至 6 月 30 日止）計畫實施成果概述：

業務計畫	實施概況	實施成果
勞務收入	本年度截至 6 月 30 日止預計辦理 1 學期教科書採購收取之作業管理費、收取學生甄選報名費、教師甄選報名費及游泳池水電清潔維護費等收入。	本年度截至 6 月 30 日止已收取 1 學期教科書作業管理費計 24 萬 9 千元、收取學生甄選報名費 4 萬 6 千元、教師甄選報名費 6 萬 7 千元及游泳池水電清潔維護費 67 萬 6 千元等。
財產收入	本年度截至 6 月 30 日止預計辦理財產報廢變賣之殘值收入、員工消費合作社使用費收入、校園場地開放收入、開放停車場地停車費收入、教職員工停車收入等。	本年度截至 6 月 30 日止已收取員工消費合作社使用費收入 3 萬元、校園場地開放收入 40 萬 5 千元、開放停車場地停車費收入 143 萬 2 千元、教職員工停車收入 7 萬元等。
政府撥入收入	本年度截至 6 月 30 日止預計公庫撥入數。	本年度截至 6 月 30 日止已收取公庫撥入數 1 億 9,936 萬 2 千元及教育部之補助

臺北市地方教育發展基金 - 臺北市立中正高級中學

業務計畫及預算概要

中華民國 111 年度

			計畫 416 萬 1 千元。
教學收入	本年度截至 6 月 30 日止預計預計收取學生之 1 學期學費、雜費、課業輔導等收入。	本年度截至 6 月 30 日止已收取學生 1 學期學費、雜費、課業輔導等收入 1,898 萬 5 千元。	
其他收入	本年度截至 6 月 30 日止預計收取各界捐款收入、數位學生證補卡及廠商履約逾期罰款等收入。	本年度截至 6 月 30 日止已接受各界捐款收入 17 萬 4 千元、數位學生證補卡及廠商履約逾期罰款等收入 106 萬 8 千元。	
高中及高職教育計畫	本年度截至 6 月 30 日止預計辦理教學事項為： 1. 各項教學、學生事務、圖書及輔導等業務。 2. 新購工藝、自然、社會、圖書等各科教學用品，充實各科教材及用具。 3. 辦理教師甄選、指定活動等項目。	本年度已辦理教學事項為： 1. 各項教學、學生事務、圖書及輔導等業務。 2. 新購工藝、自然、社會、圖書等各科教學用品，充實各科教材及用具。 3. 辦理教師甄選、指定活動如雙聯學制等項目。	
一般行政管理計畫	本年度截至 6 月 30 日止預計辦理事項為： 1. 綜理學校總務、人事、會計等業務。 2. 配合校務推動行政處室支援工作，進而增進校務運作。	持續辦理學校總務、人事、會計等業務，並配合校務推動行政處室支援工作，進而增進校務運作，以達成預期目標。	
建築及設備計畫	本年度截至 6 月 30 日止預計辦理事項為： 1. 購置各學科教學課程所需教學設備招標作業。 2. 辦理室外球場整修工程之建築師及工程招標作業。 3. 辦理校園汙水管改善工程工程之建築師及工程招標作業。	1. 購置各學科教學課程所需教學設備招標作業。 2. 辦理室外球場整修工程之建築師及工程招標作業。 3. 辦理校園汙水管改善工程工程之建築師及工程招標作業。	

臺北市地方教育發展基金－臺北市立中正高級中學

補辦預算明細表

中華民國111年度

單位：新臺幣元

項 目	金額	辦理 年度	說 明
合計	4,873,000		
固定資產之建設改良擴充	4,873,000		
購置機械及設備	1,079,000	109	
筆記型電腦	162,000		教育部補助109學年度第1學期高中優質化輔助方案計畫經費。
攝影閃燈組	20,000		教育部補助109學年度第1學期高中優質化輔助方案計畫經費。
水質檢驗裝置	50,000		教育部補助高級中等學校充實一般科目教學設備計畫經費23,400元，學校自籌26,600元，所需經費擬控留本校高中及高職教育計畫-設備零件支應。
桌上型酸鹼計(測定範圍PH:-2~19.99PH)	10,000		教育部補助高級中等學校充實一般科目教學設備計畫經費。
電子天平	28,000		教育部補助高級中等學校充實一般科目教學設備計畫經費。
認識電磁波實驗組	70,000		教育部補助高級中等學校充實一般科目教學設備計畫經費。
自由落體與物體在斜面上的運動實驗組	75,000		教育部補助高級中等學校充實一般科目教學設備計畫經費。
水波槽實驗實驗組	90,000		教育部補助高級中等學校充實一般科目教學設備計畫經費。
電子的荷質比實驗組	77,000		教育部補助高級中等學校充實一般科目教學設備計畫經費。
金屬圓鋸機	48,000		教育部補助109學年度第1學期高級中等學校適性學習社區教育資源均質化實施方案經費。
單槍投影機	25,000		為會議室會議使用，確實需要辦理新購，且具急迫及必要性，所需經費擬控留本校高中及高職教育計畫-設備零件支應。
A3油墨單色快速印刷設備	294,000		為印卷式油印機已毀損且維修不符效益，確實需要辦理汰舊換新，且具急迫及必要性，所需經費擬控留本校高中及高職教育計畫-設備零件支應。
基礎電子教學模組(可訂製)	130,000		為配合辦理教育部補助高級中等學校充實一般科目教學設備計畫，學校自籌130,000元，所需經費擬由本校高中及高職教育計畫-設備零件支應。
購置交通及運輸設備	172,000	109	
8吋喇叭(含喇叭吊架)	17,000		教育部補助109學年度第1學期高中優質化輔助方案計畫經費。
錄音介面	80,000		教育部補助高級中等學校充實一般科目教學設備計畫經費。
無線對講機	14,000		教育部補助109年度高級中等以下學校藝術才能班教學設備經費購置無線對講機2組，中央補助14,000元，學校自籌6,000元，所需經費擬由教育局代收代付支應。
擴大機	25,000		為學校廣播用，確實需要辦理新購，且具急迫及必要性，所需經費擬控留本校高中及高職教育計畫-設備零件支應。
視訊會議系統	36,000		為會議室會議使用，確實需要辦理新購，且具急迫及必要性，所需經費擬控留本校高中及高職教育計畫-設備零件支應。
購置雜項設備	2,213,000	109	
100吋電動投影螢幕	15,000		教育部補助109學年度第1學期高中優質化輔助方案計畫經費。

臺北市地方教育發展基金－臺北市立中正高級中學

補辦預算明細表

中華民國111年度

單位：新臺幣元

項 目	金額	辦理 年度	說 明
MOTOR多功能纜繩阻力訓練滾筒	60,000		教育部補助109學年度第1學期高中優質化輔助方案計畫經費。
討論桌椅	96,000		教育部補助109學年度第1學期高中優質化輔助方案計畫經費。
弧形組合椅	70,000		教育部補助109學年度第1學期高中優質化輔助方案計畫經費。
活動式展牆	160,000		教育部補助109學年度第1學期高中優質化輔助方案計畫經費。
工作桌	120,000		教育部補助109學年度第1學期高中優質化輔助方案計畫經費。
圖書及非書資料	20,000		教育部補助109學年度第1學期高中優質化輔助方案計畫經費。
立式划槳組(救生型)	54,000		教育部補助109學年度第1學期高中優質化輔助方案計畫經費。
立式划槳組(多功能型)	22,000		教育部補助109學年度第1學期高中優質化輔助方案計畫經費。
雙色舞蹈專用地墊	105,000		教育部補助109學年度第1學期高中優質化輔助方案計畫經費100,000元，學校自籌5,000元，所需經費擬控留
圖書及非書資料	24,000		本校高中及高職教育計畫-設備零件支應。
畫桌(W180*D90*H80cm)	63,000		教育部補助高級中等學校充實一般科目教學設備計畫經費。
鑑賞教具	66,000		教育部補助高級中等學校充實一般科目教學設備計畫經費。
木質桌子(W100*D40*H45cm)	20,000		教育部補助高級中等學校充實一般科目教學設備計畫經費。
水墨畫桌椅	68,000		教育部補助109年度高級中等以下學校藝術才能班教學設備經費購置水墨畫桌椅8張，中央補助67,200元，學校自籌28,800元，所需經費擬由教育局代收代付支應。
數位鋼琴	117,000		教育部補助109年度高級中等以下學校藝術才能班教學設備經費購置數位鋼琴1臺，中央補助116,855元，學校自籌43,145元，所需經費擬由教育局代收代付支應。
遮雨棚	19,000		教育局學校設施改善準備，補助學生活動中心空調冷卻管路更新緊急採購計畫，內屬設備部分移列固定資產。
空調冷卻管路(含配電工程及安裝等)	624,000		教育局學校設施改善準備，補助學生活動中心空調冷卻管路更新緊急採購計畫，內屬設備部分移列固定資產。
電動布幕	18,000		為會議室會議使用，確實需要辦理新購，且具急迫及必要性，所需經費擬控留本校高中及高職教育計畫-設備零件支應。
裁判臺	58,000		為運動會田徑競賽所需，確實需要辦理新購，且具急迫及必要性，所需經費擬控留本校高中及高職教育計畫-設備零件支應。
一對一分離式冷氣機(8.0KW)(含2樓接室外機銅管加長14米)	144,000		為圖書館已毀損且維修不符效益，確實需要辦理汰舊換新，且具急迫及必要性，所需經費擬控留本校高中及高職教育計畫-設備零件支應。
遮雨棚	189,000		為迎曦樓露臺易受雨水潑浸，確實需要辦理新購，且具急迫及必要性，所需經費擬控留本校高中及高職教育計畫-雜項設備修護費支應。

臺北市地方教育發展基金－臺北市立中正高級中學

補辦預算明細表

中華民國111年度

單位：新臺幣元

項 目	金額	辦理年度	說 明
55吋數位顯示器(含背架)	81,000		原列遞延修繕房屋建築支出-校園優質化工程，內屬設備部分移列固定資產。
購置機械及設備	832,000	110	
ios手機用紅外線熱感應鏡頭	40,000		教育部補助109學年度第2學期高中優質化輔助方案計畫經費。
android手機用紅外線熱感應鏡頭	35,000		教育部補助109學年度第2學期高中優質化輔助方案計畫經費。
紅外線熱像儀	30,000		教育部補助109學年度第2學期高中優質化輔助方案計畫經費。
桌上型低速離心機	24,000		教育部補助109學年度第2學期高中優質化輔助方案計畫經費。
高壓桌上型滅菌釜	15,000		教育部補助109學年度第2學期高中優質化輔助方案計畫經費。
紅外線觸控螢幕(含掛架)	98,000		教育部補助109學年度第2學期高中優質化輔助方案計畫經費。
磁攪拌加熱器	30,000		教育部補助110年度高級中等學校充實一般科目教學設備計畫經費。
機器人教學模組	80,000		教育部補助110年度高級中等學校充實一般科目教學設備計畫經費。
雙狹縫干涉實驗組	34,000		教育部補助110年度高級中等學校充實一般科目教學設備計畫經費。
認識電磁波實驗組	84,000		為配合辦理教育部補助110年度高級中等學校充實一般科目教學設備計畫經費，學校自籌84,000元，所需經費擬控留本校高中及高職教育計畫-設備零件支應。
分析天平	60,000		教育部補助110年度高級中等學校充實一般科目教學設備計畫經費。
教學展示用複式光學顯微鏡	97,000		教育部補助110年度高級中等學校充實一般科目教學設備計畫經費。
攝影設備	48,000		教育部補助109學年度第2學期高級中等學校適性學習社區教育資源均質化實施方案計畫經費。
抽氣式護木	6,000		教育部補助109學年度各級學校約用運動防護人員巡迴服務計畫經費，中央補助6,000元，學校自籌6,000元，所需經費擬由教育局代收代付支應。
高階數位相機鏡頭	39,000		為教學使用，確實需要辦理新購，且具急迫及必要性，所需經費擬控留本校高中及高職教育計畫-設備零件支應。
11吋平板電腦(6G/128G)	38,000		為學生資訊教學用設備，確實需要辦理新購，且具急迫及必要性，所需經費擬控留本校高中及高職教育計畫-設備零件支應。
網路交換器24port	35,000		為學生上網用設備，確實需要辦理新購，且具急迫及必要性，所需經費擬控留本校高中及高職教育計畫-設備零件支應。
網路交換器48port	39,000		為學生上網用設備，確實需要辦理新購，且具急迫及必要性，所需經費擬控留本校高中及高職教育計畫-設備零件支應。
購置交通及運輸設備	157,000	110	
田野調查教學用品	10,000		教育部補助110年度高級中等學校充實一般科目教學設備計畫經費。
擴大機(150W)	29,000		為專科教室擴大機已毀損且維修不符效益，確實需要辦理汰舊換新，且具急迫及必要性，所需經費擬控留本校高中及高職教育計畫-設備零件支應。

臺北市地方教育發展基金－臺北市立中正高級中學

補辦預算明細表

中華民國111年度

單位：新臺幣元

項 目	金額	辦理年度	說 明
無線麥克風主機(含無線麥克風2支)	24,000	110	為專科教室已毀損且維修不符效益，確實需要辦理汰舊換新，且具急迫及必要性，所需經費擬控留本校高中及高職教育計畫-設備零件支應。
擴音機	18,000		為家政教室教學使用，確實需要辦理新購，且具急迫及必要性，所需經費擬控留本校高中及高職教育計畫-設備零件支應。
擴大機(400W)	76,000		為活動中心擴大機已毀損且維修不符效益，確實需要辦理汰舊換新，且具急迫及必要性，所需經費擬控留本校高中及高職教育計畫-設備零件支應。
購置雜項設備	420,000		教育部補助110年度高級中等學校充實一般科目教學設備計畫經費。
鑑賞教具	30,000		教育部補助110年度高級中等學校充實一般科目教學設備計畫經費。
多媒體周邊設備	98,000		教育部補助110年度高級中等學校充實一般科目教學設備計畫經費。
圖書及非書資料	11,000		教育部補助110年度高級中等學校充實一般科目教學設備計畫經費。
儲物/置物/展示櫃A	11,000		教育部補助110年度高級中等學校充實一般科目教學設備計畫經費。
恆溫防潮櫃A	45,000		教育部補助110年度高級中等學校充實一般科目教學設備計畫經費10,000元，學校自籌35,000元，所需經費擬控留本校高中及高職教育計畫-設備零件支應。
教學影片	12,000		教育部補助110年度高級中等學校充實一般科目教學設備計畫經費。
一對一分離式冷氣機(8KW)	73,000		為美齡樓小組教室已毀損且維修不符效益，確實需要辦理汰舊換新，且具急迫及必要性，所需經費擬控留本校高中及高職教育計畫-設備零件支應。
樂高機器人	42,000		為學生資訊教學用設備，確實需要辦理新購，且具急迫及必要性，所需經費擬控留本校高中及高職教育計畫-設備零件支應。
86吋大屏電視(含安裝)	98,000		為升級學生電腦教室教學設備，確實需要辦理新購，且具急迫及必要性，所需經費擬控留本校高中及高職教育計畫-設備零件支應。

備註：各基金依預算法第88條規定補辦預算，應確係不及編入年度預算，且因經營環境發生重大變遷或正常業務(含執行中央補助款項目)之確實需要，並經主管機關核轉本府核准先行辦理者；不具急迫性之事項，仍應儘可能納入預算辦理。

本 頁 空 白

預算主要表

臺北市地方教育發展基金－臺北市立中正高級中學

基金來源、用途及餘絀預計表

中華民國111年度

單位：新臺幣千元

前年度決算數	項 目	本年度預算數	上年度預算數	比較增減（－）
465,227	基金來源	403,967	404,037	-70
991	勞務收入	1,093	1,798	-705
991	服務收入	1,093	1,798	-705
1,803	財產收入	2,310	1,319	991
9	財產處分收入	10	50	-40
1,793	其他財產收入	2,300	1,269	1,031
420,122	政府撥入收入	359,820	359,684	136
402,132	公庫撥款收入	359,820	359,684	136
17,990	政府其他撥入收入			
40,789	教學收入	38,680	39,912	-1,232
40,789	學雜費收入	38,680	39,912	-1,232
1,523	其他收入	2,064	1,324	740
1,411	受贈收入	1,400	660	740
112	雜項收入	664	664	
464,865	基金用途	409,325	412,011	-2,686
368,972	高中及高職教育計畫	363,304	359,201	4,103
32,866	一般行政管理計畫	33,007	33,750	-743
63,027	建築及設備計畫	13,014	19,060	-6,046
362	本期賸餘(短絀)	-5,358	-7,974	2,616
28,465	期初基金餘額	20,853	21,752	-899
28,827	期末基金餘額	15,495	13,778	1,717

註：前年度決算數細數之和與總數或略有出入，係四捨五入關係，以下各表同。

臺北市地方教育發展基金－臺北市立中正高級中學

現金流量預計表

中華民國111年度

單位：新臺幣千元

項 目	本 預	年 算	度 數	說 明
業務活動之現金流量				
本期賸餘(短絀)			-5,358	
業務活動之淨現金流入(流出)			-5,358	
其他活動之現金流量				
其他活動之淨現金流入(流出)				
現金及約當現金之淨增(淨減)			-5,358	
期初現金及約當現金			29,718	
期末現金及約當現金			24,360	

註：本表係採現金及約當現金基礎，包括現金及自投資日起3個月內到期或清償之債權證券。

預算明細表

臺北市地方教育發展基金－臺北市立中正高級中學

基金來源－服務收入明細表

中華民國111年度

單位：新臺幣元

科 目	單 位	本 年 度 預 算 數			說 明
		數 量 業 務 量	利(費)率	金 額	
合計				1,093,000	
服務收入				1,093,000	較上年度預算數1,798,000元，減少705,000元。
	年	1	600,000	600,000	教科書費衍生之作業管理費(收支對列)。
	人	120	700	84,000	暑期游泳訓練班學生票收入(收支對列)。
	人	55	800	44,000	暑期游泳訓練班普通票收入(收支對列)。
	年	1	65,000	65,000	學生甄選報名費(收支對列)。
	人	1,000	300	300,000	教師甄選報名費收入。

臺北市地方教育發展基金－臺北市立中正高級中學

基金來源－財產處分收入明細表

中華民國111年度

單位：新臺幣元

科 目	單位	本 年 度 預 算 數			說 明
		數量 業務量	利(費)率	金 額	
合計				10,000	
財產處分收入	年	1	10,000	10,000	較上年度預算數50,000元，減少40,000元。 財產報廢殘值收入。

臺北市地方教育發展基金－臺北市立中正高級中學

基金來源－其他財產收入明細表

中華民國111年度

單位：新臺幣元

科 目	單位	本 年 度 預 算 數			說 明
		數量 業務量	利(費)率	金 額	
合計				2,300,000	
其他財產收入				2,300,000	較上年度預算數1,269,000元，增加1,031,000元。
	年	1	31,000	31,000	員工消費合作社使用費。
	年	1	300,000	300,000	場地開放租借費收入(收支對列)。
	年	1	1,827,000	1,827,000	開放停車場地停車費收入(收支對列)。
	人次	142	1,000	142,000	教職員工停車收入。

臺北市地方教育發展基金－臺北市立中正高級中學

基金來源－公庫撥款收入明細表

中華民國111年度

單位：新臺幣元

科 目	單位	本 年 度 預 算 數			說 明
		數量 業務量	利(費)率	金 額	
合計				359,820,000	
公庫撥款收入	年	1	359,820,000	359,820,000	較上年度預算數359,684,000元，增加136,000元。 市府補助款。

臺北市地方教育發展基金－臺北市立中正高級中學

基金來源－學雜費收入明細表

中華民國111年度

單位：新臺幣元

科 目	單 位	本 年 度 預 算 數			說 明
		數量 業務量	利(費)率	金 額	
合計				38,680,000	
學雜費收入				38,680,000	較上年度預算數39,912,000元，減少1,232,000元。
	年	1	1,000,000	1,000,000	學習輔導費(收支對列)。
	年	1	1,000,000	1,000,000	暑期學習輔導費(收支對列)。
	年	1	1,500,000	1,500,000	重修學分費(收支對列)。
	人、學期	2,140x2	6,240	26,707,200	學費收入預估學生2292人，減免152人。
	人、學期	704x2	1,820	2,562,560	高一雜費收入預估學生752人，減免48人(收支對列)。
	人、學期	722x2	1,740	2,512,560	高二及高三社會組雜費收入預估學生776人，減免54人(收支對列)。
	人、學期	600x2	380	456,000	電腦使用費收入(收支對列)。
	人、學期	714x2	2,060	2,941,680	高二及高三自然組雜費收入預估學生764人，減免50人(收支對列)。

臺北市地方教育發展基金－臺北市立中正高級中學

基金來源－受贈收入明細表

中華民國111年度

單位：新臺幣元

科 目	單位	本 年 度 預 算 數			說 明
		數量 業務量	利(費)率	金 額	
合計 受贈收入	年	1	1,400,000	1,400,000 1,400,000 1,400,000	較上年度預算數660,000元，增加740,000元。 各界捐贈獎助學金及獎助學金利息收入(收支對列)。

臺北市地方教育發展基金－臺北市立中正高級中學

基金來源－雜項收入明細表

中華民國111年度

單位：新臺幣元

科 目	單位	本 年 度 預 算 數			說 明
		數量 業務量	利(費)率	金 額	
合計 雜項收入	年	1	664,000	664,000 664,000 664,000	較上年度預算數664,000元，無增減。 數位學生證補卡費用等。

臺北市地方教育發展基金－臺北市立中正高級中學

基金用途－高中及高職教育計畫明細表

中華民國111年度

單位：新臺幣元

前年度決算數	上年度預算數	科目	本年度預算數	說明
368,972,099	359,201,000	合計	363,304,000	
329,145,547	322,839,000	用人費用	326,082,000	
147,745,087	141,480,000	正式員額薪資	144,552,000	較上年度預算數141,480,000元，增加3,072,000元。
147,745,087	141,480,000	職員薪金	144,552,000	
			130,392,000	教職員149人薪金（詳用人費用彙計表）。
			7,452,000	教職員15人薪金（詳用人費用彙計表）。
			6,708,000	體育班教師及教練9人薪金(詳用人費用彙計表)。
12,015,120	14,008,380	聘僱及兼職人員薪資	14,077,000	較上年度預算數14,008,380元，增加68,620元。
1,686,968	2,014,188	聘用人員薪金	2,086,008	
			661,440	專任輔導人員1人薪金(詳聘用及約僱人員明細表)(教育部補助608,000元)。
			1,424,568	約聘學務創新人力人員3人薪金(詳聘用及約僱人員明細表)。
418,992	418,992	約僱職員薪金	418,992	約僱人員1人薪金（詳聘用及約僱人員明細表）。
9,909,160	11,575,200	兼職人員酬金	11,572,000	
			360,000	資源班課程教師鐘點費，900節*400元。
			9,750,400	兼課鐘點費 (1) 依課程標準規定，每週課程總時數2,288節。(2) 現有教師依規定標準每週應授課總時數1,734節。(3) 每週兼課總時數為(1)-(2)=554節，554節*4週*11月。
			1,267,200	教師代課鐘點費，本校編制專任教師總人數141人，按9分之1計，編列16人，每人18節11月，總節數16人*18節*11月=3,168節，每節400元。
			194,400	依高級中等學校體育班課程綱要規定，於寒、暑假開設競技專項運動綜合訓練編列鐘點費，3班*162節*400元。
1,145,396	1,217,317	超時工作報酬	1,853,247	較上年度預算數1,217,317元，增加635,930元。
988,196	1,091,317	加班費	1,727,247	
			32,200	不休假出勤加班費。
			2,220	音樂班教師超時加班費(特教班業務費)。

臺北市地方教育發展基金－臺北市立中正高級中學

基金用途－高中及高職教育計畫明細表

中華民國111年度

單位：新臺幣元

前年度 決算數	上年度 預算數	科 目	本 年 度 預 算 數	說 明
			2,960	舞蹈班教師超時加班費(特教班業務費)。
			1,247,237	不休假出勤加班費。
			14,800	高中音樂班聯合成果發表會工作人員加班費。
			277,500	學生音樂比賽工作人員逾時加班費。
			2,220	美術班聯合成果展工作人員加班費。
			14,800	專任輔導人員逾時加班費。
			14,800	教師甄選工作人員逾時加班費。
			8,510	暑期游泳訓練班工作人員逾時加班費(收支對列)。
			20,000	學習輔導費加班費(收支對列)。
			30,000	重修學分加班費(收支對列)。
			60,000	教科書作業管理費加班費(收支對列)。
157,200	126,000	值班費	126,000	教官值班費，7人*9月*2,000元(教育部補助款)。
33,758,007	31,530,400	獎金	32,097,278	較上年度預算數31,530,400元，增加566,878元。
15,147,176	12,830,400	考績獎金	13,004,300	
			11,699,800	依考績法規定核發之獎金。
			745,500	依考績法規定核發之獎金。
			559,000	體育班教師及教練依考績法規定核發之獎金。
18,610,831	18,700,000	年終獎金	19,092,978	
			838,500	體育班教師及教練依規定於年節加發之獎金。
			931,500	依規定於年節加發之獎金。
			17,009,852	依規定於年節加發之獎金。
			52,374	約僱人員依規定於年節加發之獎金。
			82,680	專任輔導人員依規定於年節加發之獎金。
			178,072	約聘學務創新人力人員依規定於年節加發之獎金。
114,203,801	116,954,395	退休及卹償金	115,151,433	較上年度預算數116,954,395元，減少1,802,962元。
114,203,801	116,954,395	職員退休及離職金	115,151,433	
			85,476	提撥約聘學務創新人力人員離職儲金。

臺北市地方教育發展基金－臺北市立中正高級中學

基金用途－高中及高職教育計畫明細表

中華民國111年度

單位：新臺幣元

前年度 決算數	上年度 預算數	科 目	本 年 度 預 算 數	說 明
			39,684	提撥專任輔導人員離職儲金。
			25,140	提撥約僱人員離職儲金。
			11,997,957	提撥退撫基金。
			703,248	提撥退撫基金。
			670,488	提撥體育班教師及教練退撫基金。
			101,629,440	退休人員月退休金，239人*34,060元*12月=97,684,080元；退休遺族遺屬年金(月撫慰金)，17人*19,340元*12月=3,945,360元，合計101,629,440元。
20,278,136	17,648,508	福利費	18,351,042	較上年度預算數17,648,508元，增加702,534元。
15,394,448	12,241,248	分擔員工保險費	12,794,904	
			581,892	分擔體育班教師及教練公保、健保費。
			634,116	分擔特殊及資源教師公保、勞保、健保費。
			55,140	分攤約僱人員勞保、健保費。
			11,249,208	分擔公保、勞保、健保費。
			187,488	分擔約聘學務創新人力人員勞保、健保費。
			87,060	分擔專任輔導人員勞保、健保費。
160,544	703,800	傷病醫藥費	810,300	
			22,800	職業安全衛生健康檢查經費，19人*1,200元。
			227,500	健康檢查補助費，65人* 3,500元。
			560,000	健康檢查補助費，35人* 16,000元。
1,659,046	1,821,960	員工通勤交通費	1,857,660	
			30,240	體育班教練上下班交通費，2人*12月*1,260元。
			82,320	體育班教師上下班交通費，7人*10月*1,176元。
			15,120	特殊及資源教學教師上下班交通費，1人*12月*1,260元。
			152,880	特殊及資源教學教師上下班交通費，13人*10月*1,176元。
			84,672	教官上下班交通費，7人*12月*1,008元。

臺北市地方教育發展基金－臺北市立中正高級中學

基金用途－高中及高職教育計畫明細表

中華民國111年度

單位：新臺幣元

前年度 決算數	上年度 預算數	科 目	本 年 度 預 算 數	說 明
			181,440	教師上下班交通費，18人*10月*1,008元。
			270,480	教師上下班交通費，23人*10月*1,176元。
			705,600	教師上下班交通費，56人*10月*1,260元。
			283,500	教師上下班交通費，45人*10月*630元。
			15,120	專任輔導人員上下班交通費，1人*12月*1,260元。
			36,288	約聘學務創新人力人員上下班交通費，3人*12月*1,008元。
3,064,098	2,881,500	其他福利費	2,888,178	
			1,277,500	喪葬補助費，7人*5月*36,500元。
			250,840	結婚補助費，4人*2月*31,355元。
			749,838	教職員工子女教育補助費。
			16,000	專任輔導人員休假旅遊補助費。
			48,000	約聘學務創新人力人員休假旅遊補助費。
			16,000	約僱人員休假旅遊補助費。
			416,000	休假旅遊補助費。
			16,000	休假旅遊補助費。
			32,000	體育班教練休假旅遊補助費。
			66,000	退休人員三節慰問金，11人*6,000元。
24,046,810	25,020,000	服務費用	25,516,000	
4,681,961	5,306,694	水電費	4,602,670	較上年度預算數5,306,694元，減少704,024元。
				。
3,900,174	4,499,200	工作場所電費	3,822,000	
			460,656	特殊教育藝能科大樓空調設備全年控溫空調用電費。
			3,361,344	班級電費。
781,787	807,494	工作場所水費	780,670	
			780,670	班級水費。
259,265	230,000	郵電費	230,000	較上年度預算數230,000元，無增減。
111,911	80,000	郵費	80,000	
			80,000	寄發通知單郵資(雜費)(收支對列)。
147,354	150,000	電話費	150,000	電話費(雜費)(收支對列)。
509,013	2,033,890	旅運費	2,557,890	較上年度預算數2,033,890元，增加524,000元。
				。

臺北市地方教育發展基金－臺北市立中正高級中學

基金用途－高中及高職教育計畫明細表

中華民國111年度

單位：新臺幣元

前年度決算數	上年度預算數	科 目	本 年 度 預 算 數	說 明
479,013	369,890	國內旅費	366,890	
			186,000	校外教學隨隊人員出差旅費，30人*4天*1,550元(雜費)(收支對列)。
			108,000	教職員工因公出差旅費(雜費)(收支對列)。
			24,000	教職員因公外出短程車資(雜費)(收支對列)。
			41,850	體育班因公出差旅費，9人*3天*1,550元(體育班班級業務費)。
			2,000	生物活體工作人員外出採集短程車資。
			5,040	專任輔導人員短程車資。
	1,613,000	國外旅費	1,911,000	
			1,403,000	臺英國際預科課程行政培訓及帶領學生出國之交通費及生活費等(IFY)(出國專案計畫)。
			508,000	雙聯學制補助教師暑假期間帶學生赴美移地學習課程之交通費及生活費等(臺美)(出國專案計畫)。
30,000	51,000	貨物運費	91,000	
			70,000	學生音樂比賽樂器及器材運送費。
			6,000	高中音樂班聯合成果發表會載送器具運費。
			15,000	運送公物及參加各項校外活動與展覽器材等搬運費(雜費)(收支對列)。
		其他旅運費	189,000	
			3,000	國際學校獎外聘講座交通費。
			186,000	學生音樂比賽外聘評審往返交通費，30人*4天*1,550元。
851,272	840,740	印刷裝訂與廣告費	759,640	較上年度預算數840,740元，減少81,100元。
851,272	840,740	印刷及裝訂費	759,640	
			120,000	學生音樂比賽海報印刷及影印等。
			40,000	國中大隊接力錦標賽秩序冊、工作證、獎狀等印刷費。
			50,000	高中音樂班聯合成果發表會印製海報、節目單及資料影印費等。
			5,400	國際學校獎印製國際教育資料。
			302,400	影印機使用費，6臺*12月*7,000張* 0.6元(雜

臺北市地方教育發展基金－臺北市立中正高級中學

基金用途－高中及高職教育計畫明細表

中華民國111年度

單位：新臺幣元

前年度 決算數	上年度 預算數	科 目	本 年 度 預 算 數	說 明
				費)(收支對列)。
			169,540	教學表冊及其他報表等印刷(雜費)(收支對列)。
			23,100	班級自治活動所需資料印刷費。
			3,000	開放學校停車場地停車票券印製(收支對列)。
			3,600	高中冬夏令營活動手冊等印製。
			12,000	運動會資料印刷。
			27,000	輔導活動印刷學生資料、表格研究報告、出版專輯印刷。
			3,600	課後社團活動手冊等印製。
3,176,091	3,839,680	修理保養及保固費	4,434,880	較上年度預算數3,839,680元，增加595,200元。
1,557,685	1,916,300	一般房屋修護費	1,916,300	
			1,500,000	校舍、水電等修理(雜費)(收支對列)。
			411,300	特殊教育藝能科大樓之保養維護。
			5,000	綠屋頂計畫支柱、網架檢修。
130,600	472,380	機械及設備修護費	725,580	
			83,200	電腦設備維護費(電腦專案計畫)。
			100,000	教學器材等保養維護費(雜費)(收支對列)。
			519,000	開放學校停車場地器材維護費(收支對列)。
			23,380	學生電腦使用維護費(收支對列)。
112,690	128,000	交通及運輸設備修護費	100,000	
			100,000	教學擴音器、廣播等器材之保養維護費(雜費)(收支對列)。
1,375,116	1,323,000	雜項設備修護費	1,693,000	
			1,000,000	黑板、課桌椅及其他器材等保養維護(雜費)(收支對列)。
			10,000	生物活體機器、器材等之維修及飼養環境改善維護。
			80,000	學生音樂比賽試場鋼琴調音費。
			28,000	開放學校場地器材維護費(收支對列)。
			575,000	開放學校停車場地維護費(收支對列)。
10,121	27,450	保險費	11,400	較上年度預算數27,450元，減少16,050元。
10,121	27,450	其他保險費	11,400	

臺北市地方教育發展基金－臺北市立中正高級中學

基金用途－高中及高職教育計畫明細表

中華民國111年度

單位：新臺幣元

前年度 決算數	上年度 預算數	科 目	本 年 度 預 算 數	說 明
			4,900	暑期游泳訓練班泳訓人員保險費，175人*28元(收支對列)。
			6,500	國中大隊接力錦標賽場地公共安全責任保險費。
3,474,071	1,395,056	一般服務費	1,535,320	較上年度預算數1,395,056元，增加140,264元。
38,446	22,560	佣金、匯費、經理費及手續費	22,008	委託超商代收學雜費手續費，1,834人*2學期* 6元。
839,708	1,010,496	外包費	1,017,312	
			847,760	游泳池救生員外包費，2人*10月*42,388元。
			169,552	暑期泳訓班救生員外包費，2人*2月*42,388元。
2,272,917		計時與計件人員酬金	140,000	
			140,000	學生音樂比賽學生工讀金，875小時*160元。
323,000	362,000	體育活動費	356,000	
			2,000	文康活動費，本校編列專任輔導人員1人，每人編列2,000元。
			18,000	文康活動費，本校編列體育班教師7人，教練2人，合計9人，每人編列2,000元。
			30,000	文康活動費，本校編列特教教師15人，每人編列2,000元。
			300,000	文康活動費，本校編列教師149人，約僱人員1人，合計150人，每人編列2,000元。
			6,000	文康活動費，本校編列約聘學務創新人力人員3人，每人編列2,000元。
11,085,016	11,346,490	專業服務費	11,384,200	較上年度預算數11,346,490元，增加37,710元。
9,500,440	9,505,890	講課鐘點、稿費、出席審查及查詢費	9,375,800	
			1,500,000	學生音樂比賽外聘評審出席費，600人次*2,500元。
			143,000	雙聯學制課程內聘講師鐘點費，260節*550元(臺美)。
			493,000	雙聯學制課程外聘講師鐘點費，493節*1,

臺北市地方教育發展基金－臺北市立中正高級中學

基金用途－高中及高職教育計畫明細表

中華民國111年度

單位：新臺幣元

前年度 決算數	上年度 預算數	科 目	本 年 度 預 算 數	說 明
				000元(臺美)。
			20,000	高中音樂班聯合成果發表會外聘教師鐘點費，10節*2,000元。
			86,400	體育班外聘教練鐘點費，216節*400元(體育班業務費)。
			172,800	美術班課程教師鐘點費，432節*400元。
			40,000	資源班外聘教師鐘點費，20節*2,000元。
			21,600	音樂班教材編輯費，3班*12月*600元。
			21,600	舞蹈班教材編輯費，3班*12月*600元。
			75,000	各項採購案及會議等專家學者出席費，30人次*2,500元(雜費)(收支對列)。
			56,000	分組活動外聘教師鐘點費，28節*2,000元。
			64,000	國際學校獎外聘講座鐘點費，32節*2,000元。
			30,000	國際學校獎內聘講座鐘點費，30節*1,000元。
			2,592,000	音樂班課程教師鐘點費，6,480節*400元。
			1,080,000	舞蹈班課程教師鐘點費，2,700節*400元。
			105,000	暑期泳訓班教練指導鐘點費，21班*10節*500元(收支對列)。
			24,000	班級自治活動外聘教師鐘點費，12節*2,000元。
			22,000	專業成長計畫辦理各項研習外聘鐘點費，11節*2,000元。
			6,000	專業成長計畫辦理各項研習內聘鐘點費，6節*1,000元。
			4,000	課後社團活動外聘教師鐘點費，2節*2,000元。
			2,400	課後社團活動內聘教師鐘點費，6節*400元。
			10,000	性別平等事件諮詢會議專家學者出席費，4人次*2,500元。
			3,200	性別平等教育課程教師鐘點費，8節*400元。
			15,800	性別平等教育事件調查報告撰稿費。
			4,000	小田園計畫外聘講座鐘點費，2節*2,000

臺北市地方教育發展基金－臺北市立中正高級中學

基金用途－高中及高職教育計畫明細表

中華民國111年度

單位：新臺幣元

前年度 決算數	上年度 預算數	科 目	本 年 度 預 算 數	說 明
				元。
			70,000	輔導活動外聘教師鐘點費，35節*2,000元。
			10,000	輔導活動內聘教師鐘點費，10節*1,000元。
			3,000	高中冬夏令營內聘教師鐘點費，3節*1,000元。
			6,000	高中冬夏令營外聘教師鐘點費，3節*2,000元。
			1,100,000	重修學分鐘點費，2,000節*550元(收支對列)。
			660,000	暑期學習輔導費鐘點費，1,200節*550元(收支對列)。
			935,000	學習輔導費鐘點費，1,700節*550元(收支對列)。
49,500	101,600	委託檢驗(定)試驗認證費	100,400	
			80,000	建物公共安全檢查簽證及申報費與消防安全檢測費(雜費)(收支對列)。
			20,400	飲水機水質檢驗費，17臺*1,200元。
749,030	298,200	試務甄選費	298,200	
			261,200	教師甄選試務費用。
			37,000	學生甄選試務費用(收支對列)。
434,888	50,000	電腦軟體服務費	50,000	
			50,000	學生電腦使用教學軟體(收支對列)。
351,158	1,390,800	其他專業服務費	1,559,800	
			120,000	暑期學習輔導費校園安全機動巡邏、區域聯防等費用(收支對列)。
			10,000	學習輔導費校園安全機動巡邏、區域聯防等費用(收支對列)。
			709,000	開放學校停車場地安全機動巡邏、區域聯防等費用(收支對列)。
			264,000	開放學校場地安全機動巡邏、區域聯防等費用(收支對列)。
			1,600	國中大隊接力錦標賽醫護站派駐救護車司機費用，1人*4小時*400元。
			2,000	國中大隊接力錦標賽救護車費，1輛*1天*2,000元。
			80,000	國中大隊接力錦標賽工作費，80人*1天*1,

臺北市地方教育發展基金－臺北市立中正高級中學

基金用途－高中及高職教育計畫明細表

中華民國111年度

單位：新臺幣元

前年度決算數	上年度預算數	科 目	本 年 度 預 算 數	說 明
				000元。
			90,000	重修學分校園安全機動巡邏、區域聯防等費用(收支對列)。
			224,000	特約醫護人員臨場服務費(雜費)(收支對列)。
			40,000	國中大隊接力錦標賽助理人員工作費，80人*1天*500元。
			7,200	國中大隊接力錦標賽運動傷害防護員費用，4人*6小時*300元。
			6,400	國中大隊接力錦標賽醫護站派駐醫師費，1人*4小時*1,600元。
			5,600	國中大隊接力錦標賽醫護站派駐護士費，2人*4小時*700元。
11,213,584	6,180,000	材料及用品費	7,451,000	
4,178,047	1,562,580	使用材料費	3,019,640	較上年度預算數1,562,580元，增加1,457,060元。
4,178,047	1,562,580	設備零件	3,019,640	
			8,000	生物活體教材培育用基質、零組件及包裝材料等。
			41,460	舞蹈班教學材料費。
			41,460	美術班教學材料費。
			13,820	資源班教學材料費。
			41,460	音樂班教學材料費。
			6,600	美術班聯合成果展所需用具、零組件。
			658,540	音樂、運動、家政、生活科技等各科教學所需用具(雜費)(收支對列)。
			200,000	重修學分教學用具(收支對列)。
			1,131,000	汰換教室節能電扇，348盞*3,250元(新增)。
			21,000	新購PH酸鹼度計(筆型)，6個*3,500元(由班級設備費移列)(新增)。
			50,000	新購傾斜儀，10個*5,000元(由班級設備費移列)(新增)。
			5,100	新購擺位減壓坐墊及靠背1個(由班級設備費移列)(新增)。
			7,600	汰換單邊三抽屜辦公桌1000x700x740mm(特教科)，2張*3,800元(由特教班級設備費移

臺北市地方教育發展基金－臺北市立中正高級中學

基金用途－高中及高職教育計畫明細表

中華民國111年度

單位：新臺幣元

前年度決算數	上年度預算數	科 目	本 年 度 預 算 數	說 明
				列)(新增)。
			8,000	開放學校場地器材用具(收支對列)。
			30,000	綠屋頂計畫澆水系統，2組*15,000元。
			55,600	小田園計畫園藝工具用品等。
			245,000	學生電腦使用費設備零件(收支對列)。
			140,000	暑期學習輔導費教學用具(收支對列)。
			25,000	學習輔導費教學用具(收支對列)。
			290,000	教科書作業管理費教學用具(收支對列)。
7,035,537	4,617,420	用品消耗	4,431,360	較上年度預算數4,617,420元，減少186,060元。
				。
116,724	168,410	辦公(事務)用品	775,780	
			5,200	高中冬夏令營文具紙張用品等耗材。
			5,000	課後社團活動文具紙張、光碟片等耗材。
			5,380	美術班聯合成果展文具用品紙張等。
			30,000	教學行政用之文具、紙張(雜費)(收支對列)。
				。
			730,200	學生音樂比賽文具用品等。
78,050	83,000	報章雜誌	83,400	
			3,400	國際學校獎訂閱國際教育報章雜誌等。
			80,000	教學用報紙、雜誌等(雜費)(收支對列)。
176,853	120,000	化學藥劑與實驗用品	120,000	物理、化學、生物實驗材料等(雜費)(收支對列)。
113,901	30,000	醫療用品(非醫療院所使用)	30,000	健康中心藥品(雜費)(收支對列)。
6,550,009	4,216,010	其他用品消耗	3,422,180	
			190,000	專用垃圾袋14公升，76箱*2,500元(雜費)(收支對列)。
			260,000	衛生清潔用品等(雜費)(收支對列)。
			150,000	電腦耗材(雜費)(收支對列)。
			100,000	導師會議等活動逾時誤餐餐盒費用，1,000人次* 100元(雜費)(收支對列)。
			999,000	體育、衛生、音樂、生活科技、家政材料等(雜費)(收支對列)。
			19,380	音樂班特教班業務費。
			18,640	舞蹈班特教班業務費。

臺北市地方教育發展基金－臺北市立中正高級中學

基金用途－高中及高職教育計畫明細表

中華民國111年度

單位：新臺幣元

前年度 決算數	上年度 預算數	科 目	本 年 度 預 算 數	說 明
			21,600	美術班特教班業務費。
			7,200	資源班特教班業務費。
			6,000	國際學校獎國際志工駐校簽約行政費。
			43,200	國際學校獎課程、網路連線用教材教具及材料等。
			5,000	生物活體實驗用各項雜支等。
			80,000	重修學分材料用品等(收支對列)。
			208,300	學生音樂比賽場地佈置等雜支。
			21,750	體育班教學活動用品等雜支(體育班業務費)。
			5,000	美術班聯合成果展會場佈置、作品裝裱等雜支。
			800	美術班聯合成果展逾時誤餐餐盒費用，8人次*100元。
			15,600	高中音樂班聯合成果發表會逾時誤餐餐盒費用，156人次*100元。
			15,600	高中音樂班聯合成果發表會錄影費。
			20,000	高中舞蹈班成果發表會錄影。
			77,000	高中舞蹈班成果發表會燈光舞台費用等。
			30,000	輔導活動視聽教材與教具。
			48,600	輔導活動性向、智力、興趣測驗量表及處理費。
			6,400	輔導會議等活動逾時誤餐餐盒費用，64人次*100元。
			9,000	輔導活動與心理諮商所需文具紙張等雜支。
			1,000	國中大隊接力錦標賽醫護站醫療用品。
			59,700	國中大隊接力錦標賽獎盃、獎牌、場地佈置、防護貼紮材料等雜支。
			14,600	運動會工作人員逾時誤餐餐盒費用，146人次*100元。
			43,500	運動會材料用品、獎品等雜支。
			1,000	性別平等教育宣導活動逾時誤餐餐盒費用，10人次*100元。
			15,400	小田園計畫實作園藝資材、苗種、培養土、肥料等。

臺北市地方教育發展基金－臺北市立中正高級中學

基金用途－高中及高職教育計畫明細表

中華民國111年度

單位：新臺幣元

前年度 決算數	上年度 預算數	科 目	本 年 度 預 算 數	說 明
			12,000	專業成長計畫辦理各項研習材料等雜支。
			9,600	課後社團活動逾時誤餐餐盒費用，96人次*100元。
			1,400	課後社團活動場地佈置等材料及雜支。
			3,000	高中冬夏令營場地佈置材料等雜支。
			19,200	高中冬夏令營逾時誤餐餐盒費用，192人次*100元。
			80,500	班級自治活動用文具紙張材料及獎品等。
			137,620	學生電腦使用電腦耗材(收支對列)。
			140,000	各界捐贈購買活動材料用品等(收支對列)。
			146,000	教科書作業管理費材料用品等雜支(收支對列)。
			10,000	學習輔導費材料用品等雜支(收支對列)。
			80,000	暑期學習輔導費材料用品等雜支(收支對列)。
			20,000	學生甄選業務材料用品等(收支對列)。
			8,000	學生甄選會議等活動逾時誤餐餐盒費用，80人次*100元(收支對列)。
			188,000	學生音樂比賽逾時誤餐餐盒費用，1,880人次*100元。
			24,000	教師甄選評選會議等活動逾時誤餐餐盒費用，240人次*100元。
			25,000	綠屋頂計畫種植培養土、泥炭土、肥料及植栽箱、南方松更新及維護等。
			15,000	綠屋頂計畫花苗、菜苗、種子、樹苗。
			2,300	暑期泳訓班消毒劑，10班*230元(收支對列)。
			4,290	暑期泳訓班教學器材費(收支對列)。
			3,000	暑期泳訓班教學環境布置費(收支對列)。
394,855	797,000	租金、償債、利息及相關手續費	128,000	
123,000	220,000	地租及水租		較上年度預算數220,000元，減少220,000元。
123,000	220,000	場地租金		預算數及決算數
	30,000	機器租金	30,000	較上年度預算數30,000元，無增減。

臺北市地方教育發展基金－臺北市立中正高級中學

基金用途－高中及高職教育計畫明細表

中華民國111年度

單位：新臺幣元

前年度 決算數	上年度 預算數	科 目	本 年 度 預 算 數	說 明
	30,000	機械及設備租金	30,000	運動會器材設備租用。
228,700	103,400	交通及運輸設備租金	93,200	較上年度預算數103,400元，減少10,200元。
228,700	103,400	車租	93,200	
			24,000	課後社團活動載送工作人員車租。
			5,000	高中音樂班聯合成果發表會載送工作人員等車租。
			45,000	國際學校獎國際教育參訪車租，10輛*4500元。
			19,200	參加各種校外活動、展覽、慶典等車租運費(雜費)(收支對列)。
43,155	443,600	雜項設備租金	4,800	較上年度預算數443,600元，減少438,800元。
43,155	443,600	雜項設備租金	4,800	
			4,800	電錶月租費，12月*400元(雜費)(收支對列)。
19,308	21,000	稅捐及規費(強制費)	21,000	
19,308	21,000	消費與行為稅	21,000	較上年度預算數21,000元，無增減。
19,308	21,000	營業稅	21,000	開放學校停車場地營業稅(收支對列)。
3,261,054	3,891,000	會費、捐助、補助、分攤、照護、救濟與交流活動費	3,638,000	
582,484	780,390	捐助、補助與獎助	728,200	較上年度預算數780,390元，減少52,190元。
582,484	780,390	獎助學員生給與	728,200	
			134,000	優秀學生獎學金，67班*2學期*1,000元。
			200	配合預算編列至千元，增列進位數200元。
			10,000	教育關懷獎每校推薦1名學生獎助金。
			64,000	教科書作業管理學生工讀金，400小時*160元(收支對列)。
			520,000	各界捐贈獎助學金等(收支對列)。
2,678,570	3,110,610	補貼、獎勵、慰問、照護與救濟	2,909,800	較上年度預算數3,110,610元，減少200,810元。
147,171	28,800	獎勵費用	154,800	
			28,800	依「臺北市公立高級中等以下學校獎勵教師獎金發給要點」發放之獎勵，8人*3,600元(雜費)(收支對列)。
			126,000	敬師活動費，210人*600元。

臺北市地方教育發展基金－臺北市立中正高級中學

基金用途－高中及高職教育計畫明細表

中華民國111年度

單位：新臺幣元

前年度 決算數	上年度 預算數	科 目	本 年 度 預 算 數	說 明
2,531,399	3,081,810	其他補貼、獎勵、慰問、 照護與救濟	2,755,000	
			504,000	雙聯學制補助高三學生美方課程督導諮詢費(含弱勢生)(臺美)。
			504,000	雙聯學制補助高二學生美方課程督導諮詢費(含弱勢生)(臺美)。
			504,000	雙聯學制補助高一學生美方課程督導諮詢費(含弱勢生)(臺美)。
			120,000	雙聯學制美方教師來臺交通費(臺美)。
			120,000	雙聯學制美方教師來臺生活費(臺美)。
			343,000	臺英國際預科課程營運費(IFY)。
			660,000	清寒學生餐費補助，60人*200日*55元。
890,941	453,000	其他	468,000	
890,941	453,000	其他支出	468,000	較上年度預算數453,000元，增加15,000元。
890,941	453,000	其他	468,000	
			15,000	退休人員紀念品，3人*5,000元(由教育局移列)。
			364,000	體育班參加校外比賽報名費、交通費、餐費及住宿費等(體育班業務費)。
			30,000	運動績優學生參加校外比賽報名費、交通費、餐費及住宿費等(雜費)(收支對列)。
			59,000	班級自治活動及參與校外各項賽事誤餐費、交通費等。

臺北市地方教育發展基金－臺北市立中正高級中學

基金用途－一般行政管理計畫明細表

中華民國111年度

單位：新臺幣元

前年度 決算數	上年度 預算數	科 目	本 年 度 預 算 數	說 明
32,866,098	33,750,000	合計	33,007,000	
30,320,102	30,800,000	用人費用	30,018,000	
19,699,300	19,932,000	正式員額薪資	19,284,000	較上年度預算數19,932,000元，減少648,000元。
17,905,252	18,468,000	職員薪金	17,820,000	教職員28人薪金（詳用人費用彙計表）。
1,794,048	1,464,000	工員工資	1,464,000	工員4人工資（詳用人費用彙計表）。
1,665,501	1,623,838	超時工作報酬	1,616,172	較上年度預算數1,623,838元，減少7,666元。
1,665,501	1,623,838	加班費	1,616,172	
			732,366	不休假出勤加班費。
			883,806	教職員各項業務逾時加班費。
4,594,543	4,716,390	獎金	4,581,390	較上年度預算數4,716,390元，減少135,000元。
2,072,566	2,224,200	考績獎金	2,170,200	依考績法規定核發之獎金。
2,521,977	2,492,190	年終獎金	2,411,190	依規定於年節加發之獎金。
1,755,636	1,868,532	退休及卹償金	1,927,818	較上年度預算數1,868,532元，增加59,286元。
1,486,778	1,751,412	職員退休及離職金	1,810,536	提撥退撫基金。
268,858	117,120	工員退休及離職金	117,282	提撥勞工退休準備金。
2,605,122	2,659,240	福利費	2,608,620	較上年度預算數2,659,240元，減少50,620元。
1,791,431	1,739,880	分擔員工保險費	1,747,092	分擔公保、勞保、健保費。
295,956	423,360	員工通勤交通費	381,528	
			48,384	員工上下班交通費，4人*12月*1,008元。
			98,784	員工上下班交通費，7人*12月*1,176元。
			68,040	員工上下班交通費，9人*12月*630元。
			166,320	員工上下班交通費，11人*12月*1,260元。
517,735	496,000	其他福利費	480,000	休假旅遊補助費。
2,002,238	2,280,000	服務費用	2,326,000	
1,112,238	1,370,000	一般服務費	1,416,000	較上年度預算數1,370,000元，增加46,000元。
1,054,238	1,304,000	外包費	1,352,000	
			440,000	消化超額職工11人(技工、工友)業務外包費，11人*40,000元。
			912,000	職工(技工、工友)業務外包費，2人*12月*38,000元(依108.12.18北市教人字第

臺北市地方教育發展基金－臺北市立中正高級中學

基金用途－一般行政管理計畫明細表

中華民國111年度

單位：新臺幣元

前年度 決算數	上年度 預算數	科 目	本 年 度 預 算 數	說 明
58,000	66,000	體育活動費	64,000	1083120195號函、109.6.8北市教人字第1093051254號函辦理)。 文康活動費，本校編列職員28人，工員4人，合計32人，每人編列2,000元。
710,000	730,000	專業服務費	730,000	較上年度預算數730,000元，無增減。
710,000	730,000	其他專業服務費	730,000	
			160,000	校園安全機械定點保全費用。
			97,000	校園安全保全系統器材及維修費用。
			473,000	校園安全機動巡邏、區域聯防等費用。
180,000	180,000	公共關係費	180,000	較上年度預算數180,000元，無增減。
180,000	180,000	公共關係費	180,000	校長特別費，12月*15,000元。
534,758	668,000	材料及用品費	661,000	
534,758	668,000	用品消耗	661,000	較上年度預算數668,000元，減少7,000元。
494,188	668,000	辦公(事務)用品	661,000	
			840	配合預算編列至千元，增列進位數840元。
			660,160	統籌業務費計算如下: 普通班55班、藝才班9班、體育班3班，1,290元*15班*12月=232,200元；810元*15班*12月=145,800元；640元*37班*12月=284,160元，以上合計662,160元，除依實際需求移列會費2,000元外，其餘如列數。
40,570		其他用品消耗		
9,000	2,000	會費、捐助、補助、分攤、照護、救濟與交流活動費	2,000	
9,000	2,000	會費	2,000	較上年度預算數2,000元，無增減。
9,000	2,000	職業團體會費	2,000	護理師2人公會會費(統籌業務費)。

臺北市地方教育發展基金－臺北市立中正高級中學

基金用途－建築及設備計畫明細表

中華民國111年度

單位：新臺幣元

前年度 決算數	上年度 預算數	科 目	本 年 度 預 算 數	說 明
63,026,846	19,060,000	合計	13,014,000	
63,026,846	19,060,000	購建固定資產、無形資產及非理財 目的之長期投資	13,014,000	
18,189,581	2,381,000	購建固定資產	3,261,000	
		專案計畫	1,000,000	
		新興計畫	1,000,000	
		(一) 中正高中新建綜合 教學大樓工程(委託技術服 務費)	1,000,000	本工程為111-114年度連續性工 程，委託技術服務費9,256,000 元，連同109年度執行先期規 劃費500,000元，總計畫共 9,756,000元，本年度編列第1年 經費1,000,000元，餘8,256,000 元編列於以後年度，各年度資 金需求詳如新興計畫分年資金 需求表。
		擴充改良房屋建築及設 備	1,000,000	
		擴充改良房屋建築及設 備	1,000,000	
			(9,756,000)	
			9,756,000	
18,189,581	2,381,000	一般建築及設備計畫	2,261,000	總工程經費明細如下： 委託技術服務費
5,198,528		校園整修工程		
5,198,528		擴充改良房屋建築及設 備		
182,000	40,000	教科書費作業管理費	40,000	
182,000	40,000	購置雜項設備	40,000	
		班級設備	636,900	
		購置機械及設備	56,900	
			36,000	汰舊換新雙眼複式顯微鏡1臺 。
			20,900	新購膝踝足支架1組。
		購置交通及運輸設備	50,000	
			50,000	汰舊換新音響組合(含影音擴 大機250W、無線麥克風、喇

臺北市地方教育發展基金－臺北市立中正高級中學

基金用途－建築及設備計畫明細表

中華民國111年度

單位：新臺幣元

前年度 決算數	上年度 預算數	科 目	本 年 度 預 算 數	說 明
		購置雜項設備	530,000	叭、喇叭壁掛架、DVD播放器)1組。
			134,000	新購圖書及非書資料(圖書館)。
			134,000	汰舊換新冷熱兩用飲水機，8臺*16,750元。
			114,000	汰舊換新一對一變頻分離式冷氣機8.0KW，3臺*38,000元。
			148,000	汰舊換新一對一變頻分離式冷氣機7.1kW，4臺*37,000元。
		特殊班設備	145,000	
		購置機械及設備	12,000	
			12,000	新購實物投影機1臺。
		購置交通及運輸設備	13,000	
			13,000	新購音響擴大機(150W)1臺。
		購置雜項設備	120,000	
			45,000	汰舊換新脊椎矯正器，3個*15,000元。
			56,000	新購陶藝電窯爐1臺。
			19,000	新購黑紗紋角鋼書架1座。
3,528,876	1,441,960	資訊設備	1,439,100	
3,528,876	1,441,960	購置機械及設備	1,439,100	
			137,500	新購筆記型電腦，5部*27,500元(電腦專案計畫)。
			885,600	汰換桌上型電腦(含顯示器)，36部* 24,600元(電腦專案計畫)。
			416,000	汰換網路及資訊周邊設備(電腦專案計畫)。
9,280,177	899,040	校園設備		
2,267,401	627,040	購置機械及設備		
881,238	30,000	購置交通及運輸設備		
6,131,538	242,000	購置雜項設備		
35,000	36,000	購置無形資產	62,000	
35,000	36,000	一般建築及設備計畫	62,000	
35,000	36,000	資訊設備	36,000	

臺北市地方教育發展基金－臺北市立中正高級中學

基金用途－建築及設備計畫明細表

中華民國111年度

單位：新臺幣元

前年度 決算數	上年度 預算數	科 目	本 年 度 預 算 數	說 明
35,000	36,000	購置電腦軟體	36,000	
			36,000	電腦教學軟體費(電腦專案計畫)。
		購置無形資產	26,000	
		購置電腦軟體	26,000	
			26,000	新購擴視軟體1套(班級設備)。
44,802,265	16,643,000	遞延支出	9,691,000	
44,802,265	16,643,000	一般建築及設備計畫	9,691,000	
		美齡樓暨至聖樓屋頂防水改善工程	6,048,000	
		遞延修繕房屋建築支出	6,048,000	
			5,586,882	一、施工費。
			350,213	二、委託技術服務費(總包價法)。
			110,905	三、工程管理費(按施工費約2%提列)。
		中美樓東側廁所整修工程	3,643,000	
		遞延修繕房屋建築支出	3,643,000	
			3,298,884	一、施工費。
			273,807	二、委託技術服務費(總包價法)。
			5,000	三、委託技術服務費(室內裝修審查費用)。
			65,309	四、工程管理費(按施工費約2%提列)。
44,802,265	16,643,000	校園整修工程		
35,364,341		遞延修繕房屋建築支出		
9,437,924	16,643,000	其他遞延支出		

本 頁 空 白

預 算 參 考 表

臺北市地方教育發展基金－臺北市立中正高級中學

預計平衡表

中華民國111年12月31日

單位：新臺幣千元

109年(前年) 12月31日 決算數	科 目	111年12月31日 預計數	110年12月31日 預計數	比較增減(-)
9,056,073	資產合計	9,042,741	9,048,099	-5,358
9,056,073	資產	9,042,741	9,048,099	-5,358
39,144	流動資產	25,812	31,170	-5,358
37,692	現金	24,360	29,718	-5,358
37,692	銀行存款	24,360	29,718	-5,358
343	應收款項	343	343	
343	其他應收款	343	343	
1,109	預付款項	1,109	1,109	
1,109	預付費用	1,109	1,109	
10,272	投資、長期應收款項、貸墊款及準備金	10,272	10,272	
10,272	準備金	10,272	10,272	
4,074	退休及離職準備金	4,074	4,074	
6,198	其他準備金	6,198	6,198	
9,006,658	其他資產	9,006,658	9,006,658	
9,006,658	什項資產	9,006,658	9,006,658	
708	暫付及待結轉帳項	708	708	
9,005,950	代管資產	9,005,950	9,005,950	
9,056,073	負債及基金餘額合計	9,042,741	9,048,099	-5,358
9,027,246	負債	9,027,246	9,027,246	
10,361	流動負債	10,361	10,361	
9,600	應付款項	9,600	9,600	
7,041	應付代收款	7,041	7,041	
2,559	應付費用	2,559	2,559	
761	預收款項	761	761	
761	預收收入	761	761	
9,016,885	其他負債	9,016,885	9,016,885	
9,016,885	什項負債	9,016,885	9,016,885	
5,607	存入保證金	5,607	5,607	
4,074	應付退休及離職金	4,074	4,074	
9,005,950	應付代管資產	9,005,950	9,005,950	
1,254	暫收及待結轉帳項	1,254	1,254	
28,827	基金餘額	15,495	20,853	-5,358
28,827	基金餘額	15,495	20,853	-5,358
28,827	基金餘額	15,495	20,853	-5,358
28,827	累積餘額	15,495	20,853	-5,358

註：1.信託代理與保證資產(負債)前年度決算數1,436,250元，上年度預計數0元，本年度預計數0元。

2.或有資產(負債)0元。

3.本基金自93年度起，本固定項目分開原則，將屬長期固定帳項，包括固定資產638,737,713元、無形資產946,759元及長期債務0元等，另立帳類管理，未納入本表。

臺北市地方教育發展基金

各項費用

中華民國

前年度 決算數	上年度 預算數	計畫別		合計	高中及高職教育計畫
		用途別科目			
464,865,043	412,011,000	合計		409,325,000	363,304,000
359,465,649	353,639,000	用人費用		356,100,000	326,082,000
167,444,387	161,412,000	正式員額薪資		163,836,000	144,552,000
165,650,339	159,948,000	職員薪金		162,372,000	144,552,000
1,794,048	1,464,000	工員工資		1,464,000	
12,015,120	14,008,380	聘僱及兼職人員薪資		14,077,000	14,077,000
1,686,968	2,014,188	聘用人員薪金		2,086,008	2,086,008
418,992	418,992	約僱職員薪金		418,992	418,992
9,909,160	11,575,200	兼職人員酬金		11,572,000	11,572,000
2,810,897	2,841,155	超時工作報酬		3,469,419	1,853,247
2,653,697	2,715,155	加班費		3,343,419	1,727,247
157,200	126,000	值班費		126,000	126,000
38,352,550	36,246,790	獎金		36,678,668	32,097,278
17,219,742	15,054,600	考績獎金		15,174,500	13,004,300
21,132,808	21,192,190	年終獎金		21,504,168	19,092,978
115,959,437	118,822,927	退休及卹償金		117,079,251	115,151,433
115,690,579	118,705,807	職員退休及離職金		116,961,969	115,151,433
268,858	117,120	工員退休及離職金		117,282	
22,883,258	20,307,748	福利費		20,959,662	18,351,042
17,185,879	13,981,128	分擔員工保險費		14,541,996	12,794,904
160,544	703,800	傷病醫藥費		810,300	810,300
1,955,002	2,245,320	員工通勤交通費		2,239,188	1,857,660
3,581,833	3,377,500	其他福利費		3,368,178	2,888,178
26,049,048	27,300,000	服務費用		27,842,000	25,516,000
4,681,961	5,306,694	水電費		4,602,670	4,602,670
3,900,174	4,499,200	工作場所電費		3,822,000	3,822,000
781,787	807,494	工作場所水費		780,670	780,670
259,265	230,000	郵電費		230,000	230,000
111,911	80,000	郵費		80,000	80,000
147,354	150,000	電話費		150,000	150,000
509,013	2,033,890	旅運費		2,557,890	2,557,890

一 臺北市立中正高級中學

彙計表

111年度

單位：新臺幣元

一般行政管理計畫	建築及設備計畫				
33,007,000	13,014,000				
30,018,000					
19,284,000					
17,820,000					
1,464,000					
1,616,172					
1,616,172					
4,581,390					
2,170,200					
2,411,190					
1,927,818					
1,810,536					
117,282					
2,608,620					
1,747,092					
381,528					
480,000					
2,326,000					

臺北市地方教育發展基金

各項費用

中華民國

前年度 決算數	上年度 預算數	計畫別		合計	高中及高職教育計畫
		用途別科目			
479,013	369,890	國內旅費		366,890	366,890
	1,613,000	國外旅費		1,911,000	1,911,000
30,000	51,000	貨物運費		91,000	91,000
		其他旅運費		189,000	189,000
851,272	840,740	印刷裝訂與廣告費		759,640	759,640
851,272	840,740	印刷及裝訂費		759,640	759,640
3,176,091	3,839,680	修理保養及保固費		4,434,880	4,434,880
1,557,685	1,916,300	一般房屋修護費		1,916,300	1,916,300
130,600	472,380	機械及設備修護費		725,580	725,580
112,690	128,000	交通及運輸設備修護費		100,000	100,000
1,375,116	1,323,000	雜項設備修護費		1,693,000	1,693,000
10,121	27,450	保險費		11,400	11,400
10,121	27,450	其他保險費		11,400	11,400
4,586,309	2,765,056	一般服務費		2,951,320	1,535,320
38,446	22,560	佣金、匯費、經理費及手續費		22,008	22,008
1,893,946	2,314,496	外包費		2,369,312	1,017,312
2,272,917		計時與計件人員酬金		140,000	140,000
381,000	428,000	體育活動費		420,000	356,000
11,795,016	12,076,490	專業服務費		12,114,200	11,384,200
9,500,440	9,505,890	講課鐘點、稿費、出席審查及查詢費		9,375,800	9,375,800
49,500	101,600	委託檢驗(定)試驗認證費		100,400	100,400
749,030	298,200	試務甄選費		298,200	298,200
434,888	50,000	電腦軟體服務費		50,000	50,000
1,061,158	2,120,800	其他專業服務費		2,289,800	1,559,800
180,000	180,000	公共關係費		180,000	
180,000	180,000	公共關係費		180,000	
11,748,342	6,848,000	材料及用品費		8,112,000	7,451,000
4,178,047	1,562,580	使用材料費		3,019,640	3,019,640
4,178,047	1,562,580	設備零件		3,019,640	3,019,640
7,570,295	5,285,420	用品消耗		5,092,360	4,431,360
610,912	836,410	辦公(事務)用品		1,436,780	775,780

—臺北市立中正高級中學

彙計表

111年度

單位：新臺幣元

一般行政管理計畫	建築及設備計畫				
<p>1,416,000</p> <p>1,352,000</p> <p>64,000</p> <p>730,000</p> <p>730,000</p> <p>180,000</p> <p>180,000</p> <p>661,000</p> <p>661,000</p> <p>661,000</p>					

臺北市地方教育發展基金

各項費用

中華民國

前年度 決算數	上年度 預算數	計畫別		合計	高中及高職教育計 畫
		用途別科目			
78,050	83,000	報章雜誌		83,400	83,400
176,853	120,000	化學藥劑與實驗用品		120,000	120,000
113,901	30,000	醫療用品(非醫療院所使用)		30,000	30,000
6,590,579	4,216,010	其他用品消耗		3,422,180	3,422,180
394,855	797,000	租金、償債、利息及相關手續費		128,000	128,000
123,000	220,000	地租及水租			
123,000	220,000	場地租金			
	30,000	機器租金		30,000	30,000
	30,000	機械及設備租金		30,000	30,000
228,700	103,400	交通及運輸設備租金		93,200	93,200
228,700	103,400	車租		93,200	93,200
43,155	443,600	雜項設備租金		4,800	4,800
43,155	443,600	雜項設備租金		4,800	4,800
63,026,846	19,060,000	購建固定資產、無形資產及非理財目的 之長期投資		13,014,000	
18,189,581	2,381,000	購建固定資產		3,261,000	
5,198,528		擴充改良房屋建築及設備		1,000,000	
5,796,277	2,069,000	購置機械及設備		1,508,000	
881,238	30,000	購置交通及運輸設備		63,000	
6,313,538	282,000	購置雜項設備		690,000	
35,000	36,000	購置無形資產		62,000	
35,000	36,000	購置電腦軟體		62,000	
44,802,265	16,643,000	遞延支出		9,691,000	
35,364,341		遞延修繕房屋建築支出		9,691,000	
9,437,924	16,643,000	其他遞延支出			
19,308	21,000	稅捐及規費(強制費)		21,000	21,000
19,308	21,000	消費與行為稅		21,000	21,000
19,308	21,000	營業稅		21,000	21,000
3,270,054	3,893,000	會費、捐助、補助、分攤、照護、救濟 與交流活動費		3,640,000	3,638,000
9,000	2,000	會費		2,000	
9,000	2,000	職業團體會費		2,000	
582,484	780,390	捐助、補助與獎助		728,200	728,200

一 臺北市立中正高級中學

彙計表

111年度

單位：新臺幣元

一般行政管理計畫	建築及設備計畫				
	13,014,000				
	3,261,000				
	1,000,000				
	1,508,000				
	63,000				
	690,000				
	62,000				
	62,000				
	9,691,000				
	9,691,000				
2,000					
2,000					
2,000					

臺北市地方教育發展基金

各項費用

中華民國

前年度 決算數	上年度 預算數	計畫別	合計	高中及高職教育計 畫
		用途別科目		
582,484	780,390	獎助學員生給與	728,200	728,200
2,678,570	3,110,610	補貼、獎勵、慰問、照護與救濟	2,909,800	2,909,800
147,171	28,800	獎勵費用	154,800	154,800
2,531,399	3,081,810	其他補貼、獎勵、慰問、照護與救濟	2,755,000	2,755,000
890,941	453,000	其他	468,000	468,000
890,941	453,000	其他支出	468,000	468,000
890,941	453,000	其他	468,000	468,000

一 臺北市立中正高級中學

彙計表

111年度

單位：新臺幣元

一般行政管理計畫	建築及設備計畫				

臺北市地方教育發展基金－臺北市立中正高級中學

員工人數彙計表

中華民國111年度

單位：人

計 畫 及 項 目	上年度最高可 進用員額數	本年度 增減(-)數	本年度最高可 進用員額數	說 明
合計	214	-4	210	
高中及高職教育計畫部分	181	-3	178	
職員	176	-3	173	
聘用	4		4	
約僱	1		1	
一般行政管理計畫部分	33	-1	32	
職員	29	-1	28	
技工	2		2	
工友	2		2	

註：1.本表約僱、聘用係指奉准有案之約聘僱人員。

2.外包費編列救生員2人、消化超額職工外包費11人、工友業務外包費2人等，計236萬9,312元。

3.計時與計件人員酬金編列學生音樂比賽工讀生時薪，計14萬元。

本 頁 空 白

臺北市地方教育發展基金

用人費用

中華民國

計畫及項目	合計	正式 員額 薪資	聘僱 人員 薪資	超時 工作 報酬	津貼	獎 金		
						年終獎金	考績獎金	其他
合計	356,100,000	163,836,000	2,505,000	3,469,419		21,504,168	15,174,500	
高中及高職 教育計畫	326,082,000	144,552,000	2,505,000	1,853,247		19,092,978	13,004,300	
職員薪金	144,552,000	144,552,000						
聘用人員 薪金	2,086,008		2,086,008					
約僱職員 薪金	418,992		418,992					
兼職人員 酬金	11,572,000							
加班費	1,727,247			1,727,247				
值班費	126,000			126,000				
考績獎金	13,004,300						13,004,300	
年終獎金	19,092,978					19,092,978		
職員退休 及離職金	115,151,433							
分擔員工 保險費	12,794,904							
傷病醫藥 費	810,300							
員工通勤 交通費	1,857,660							
其他福利 費	2,888,178							
一般行政管 理計畫	30,018,000	19,284,000		1,616,172		2,411,190	2,170,200	
職員薪金	17,820,000	17,820,000						
工員工資	1,464,000	1,464,000						
加班費	1,616,172			1,616,172				
考績獎金	2,170,200						2,170,200	

—臺北市立中正高級中學

彙計表

111年度

單位：新臺幣元

退休及卹償金		資遣費	福 利 費					提繳費	兼任 人員 用人 費用
退休金	卹償金		分擔 保險費	傷病 醫藥費	提撥 福利金	員工通勤 交通費	其他		
117,079,251			14,541,996	810,300		2,239,188	3,368,178	11,572,000	
115,151,433			12,794,904	810,300		1,857,660	2,888,178	11,572,000	
115,151,433			12,794,904	810,300		1,857,660	2,888,178	11,572,000	
1,927,818			1,747,092			381,528	480,000		

臺北市地方教育發展基金

用人費用

中華民國

計畫及項目	合計	正式 員額 薪資	聘僱 人員 薪資	超時 工作 報酬	津貼	獎 金		
						年終獎金	考績獎金	其他
年終獎金	2,411,190					2,411,190		
職員退休 及離職金	1,810,536							
工員退休 及離職金	117,282							
分擔員工 保險費	1,747,092							
員工通勤 交通費	381,528							
其他福利 費	480,000							

註：1.本表兼任人員用人費用，係學校教職員兼課或請假代課鐘點費。
 2.外包費編列救生員2人、消化超額職工外包費11人、工友業務外包費2人等，計236萬9,312元。
 3.計時與計件人員酬金編列學生音樂比賽工讀生時薪，計14萬元。

—臺北市立中正高級中學

彙計表

111年度

單位：新臺幣元

退休及卹償金		資遣費	福 利 費					提繳費	兼任人員用人費用
退休金	卹償金		分擔保險費	傷病醫藥費	提撥福利金	員工通勤交通費	其他		
1,810,536									
117,282									
			1,747,092						
						381,528			
							480,000		

臺北市地方教育發展基金

聘用及約僱

中華民國

區分及職稱	人數	擔任工作	聘用或約僱 起訖期間	薪點	年需經費
合計	5				3,392,914
聘用人員小計	4				2,825,268
專業人員	4				2,825,268
聘用人員(424)	1	專任輔導人員	111/1/1-111/12/31	424	901,664
聘用人員(344)	1	校園安全維護	111/1/1-111/12/31	344	693,738
聘用人員(296)	1	校園安全維護	111/1/1-111/12/31	312	630,691
聘用人員(296)	1	校園安全維護	111/1/1-111/12/31	296	599,175
約僱人員小計	1				567,646
約僱人員(280)	1	生物實驗用活體之飼養供應與採集	111/1/1-111/12/31	280	567,646

—臺北市立中正高級中學

人員明細表

111年度

單位：新臺幣元

小計	月 支			經費來源 及其科目
	折合 金額	勞保 保險費	健康 保險費	
55,120	55,120			高中及高職教育計畫
42,897	42,897			高中及高職教育計畫
38,906	38,906			高中及高職教育計畫
36,911	36,911			高中及高職教育計畫
34,916	34,916			高中及高職教育計畫

臺北市地方教育發展基金－臺北市立中正高級中學

單位（或計畫）成本分析表

中華民國111年度

單位：新臺幣千元

計畫別	單位	單位成本(元)或 平均利(費)率	數量	預算數	說明
合計				409,325	
高中及高職教育計畫				363,304	
一般行政管理計畫				33,007	
建築及設備計畫				13,014	

臺北市地方教育發展基金－臺北市立中正高級中學

5年來主要業務計畫分析表

中華民國111年度

單位：新臺幣千元

年度及項目	單位	數量	單位成本(元)或 平均利(費)率	金額	說明
(本)年度預算數					
高中及高職教育計畫				363,304	
(上)年度預算數					
高中及高職教育計畫				359,201	
(前)年度決算數					
高中及高職教育計畫				368,972	
(108)年度決算數					
高中及高職教育計畫				364,864	
(107)年度決算數					
高中及高職教育計畫				360,220	

計畫、項目 及計畫期間	計畫內容	全程計畫 總金額	分 年	
			111年度	112年度
合計		9,756,000	1,000,000	6,129,000
建築及設備計畫		9,756,000	1,000,000	6,129,000
專案計畫		9,756,000	1,000,000	6,129,000
(一) 中正高中新建 綜合教學大樓工程(委 託技術服務費) (111-114年度)	為提升學校整體教學設施品質，精進教師教學與學生學習成績，並滿足社區民眾共享近萬坪的生態資源綠廊，供休閒活動使用，擬興建綜合教學大樓。結合現有校舍，符應12年國教新課綱之精神，發展學校生態及STEAM 教學、國際教育、體育藝術才能之特色。	9,756,000	1,000,000	6,129,000

—臺北市立中正高級中學

資金需求表

111年度

單位：新臺幣元

資 金 需 求 表				備 註
113年度	114年度	115年度	116年度以後	
1,358,000	769,000			一、110年綜合規劃，預計通過臺北市政府都市設計及土地使用開發許可審議委員會審議。 二、本案全程計畫總金額含先期規劃費50萬元。
1,358,000	769,000			
1,358,000	769,000			
1,358,000	769,000			

臺北市地方教育發展基金－臺北市立中正高級中學

資本資產明細表

中華民國111年度

單位：新臺幣千元

項 目	取得成本 (期初餘額)	以前年度 累計折舊/ 長期投資 評 價	本 年 度 變 動				本年度累計折 舊/長期投資 評價變動數	期末餘額	
			增加		減少				主要增減 原因說明
			金額	類型	金額	類型			
合計	797,566	138,563	3,323		225		22,417	639,684	
土地	381,497							381,497	
土地改良物	2,806	839					347	1,620	
房屋及建築	228,867	12,019	1,000	增置			4,120	213,729	
機械及設備	92,162	56,590	1,508	增置			9,967	27,113	
交通及運輸 設備	6,282	4,430	63	增置			508	1,406	
雜項設備	84,842	64,684	690	增置			7,475	13,373	
電腦軟體	1,110		62	增置	225	無形資 產攤銷		947	