

中華民國 112 年度 4-0501056

臺北市總預算

臺北市政府教育局主管

臺北市地方教育發展基金

臺北市立中正高級中學附屬單位預算之分預算

(特別收入基金)

臺北市立中正高級中學編

臺北市地方教育發展基金－臺北市立中正高級中學

目次

中華民國112年度

一、財務摘要	第 1 頁
二、業務計畫及預算概要	第 3 -15 頁
三、預算主要表	
(一) 基金來源、用途及餘絀預計表	第 17 頁
(二) 現金流量預計表	第 18 頁
四、預算明細表	
(一) 基金來源－服務收入明細表	第 19 頁
(二) 基金來源－財產處分收入明細表	第 20 頁
(三) 基金來源－其他財產收入明細表	第 21 頁
(四) 基金來源－公庫撥款收入明細表	第 22 頁
(五) 基金來源－學雜費收入明細表	第 23 頁
(六) 基金來源－受贈收入明細表	第 24 頁
(七) 基金來源－雜項收入明細表	第 25 頁
(八) 基金用途－高中及高職教育計畫明細表	第 26 -39 頁
(九) 基金用途－一般行政管理計畫明細表	第 40 頁
(十) 基金用途－建築及設備計畫明細表	第 41 -44 頁
五、預算參考表	
(一) 預計平衡表	第 45 頁
(二) 各項費用彙計表	第 46 -53 頁
(三) 員工人數彙計表	第 54 頁
(四) 用人費用彙計表	第 56 -57 頁
(五) 聘用及約僱人員明細表	第 58 -59 頁
(六) 單位（或計畫）成本分析表	第 60 頁

臺北市地方教育發展基金－臺北市立中正高級中學

目 次

中華民國112年度

(七) 5年來主要業務計畫分析表	第 61 頁
(八) 繼續性計畫分年資金需求表	第 62 –63 頁
(九) 新興計畫分年資金需求表	第 64 –65 頁
(十) 資本資產明細表	第 66 頁

臺北市地方教育發展基金－臺北市立中正高級中學

財務摘要

中華民國112年度

單位：新臺幣千元

項 目	本 年 度	上 年 度	比較增減數	%
經營成績：				
基金來源	424,682	403,967	20,715	5.13
基金用途	432,704	409,325	23,379	5.71
賸餘(短絀)	-8,022	-5,358	-2,664	--
餘絀情形：				
基金餘額	17,263	25,285	-8,022	-31.73
現金流量(註)：				
現金及約當現金之淨增(減)	-8,022	-5,358	-2,664	--

附註：現金流量係採現金及約當現金基礎，包括現金及自投資日起3個月內到期或清償之債權證券。

本 頁 空 白

業務計畫及預算概要

臺北市地方教育發展基金 - 臺北市立中正高級中學

業務計畫及預算概要

中華民國 112 年度

壹、基金概況

一、設立宗旨及願景：

- (一) 本校遵照憲法第 158 條及 160 條規定，教育文化應發展國民之民族精神、自治精神，國民道德與健全體格、科學及生活智能，以培養青少年八大學習領域及十大基本能力。
- (二) 本校自 91 年度起依教育經費編列與管理法第 13 條規定設置「臺北市地方教育發展基金」，以促進教育健全發展，提昇教育經費運用績效。
- (三) 本校在親師生期許下，將學校發展目標設定在建構培育未來領導人才的適性育才搖籃，「大氣洛城 大砌中正人」的願景植根於環境、課程、教學及社群關係等四個向度，「大氣洛城」係指以符應教育趨勢的大氣度環境以及課程涵養具有 21 世紀核心素養之人才，「大砌中正人」係指以教學大方向革新以及集合大家意志的取徑涵養具有全球視野之人才。

二、施政重點：

- (一) 開啟多元智慧：尊重每個學生獨特的個性，以多元智慧的觀點協助他找到生命的亮點，肯定天生我才必有用，能知於學，樂於學。
- (二) 培養生活能力：培養學生帶得走的公民關鍵能力，自主學習、公共參與以及問題解決等核心素養；實踐學生自我昭示的五大核心品格：善良、自律、正義、尊重、責任。
- (三) 蘊育人文情懷：在溫馨開放的校園文化中，孕育人文情懷，學會尊重、包容；建構生命的價值、完成人性的開展。
- (四) 建置溫馨民主的校園文化：
 1. 以參與式管理、落實行政、教師會、家長會三者的良性互動。
 2. 以學生第一，教學優先的觀念提昇行政服務效率。
 3. 放下威權心態，開啟校園民主之風氣。
- (五) 推動適性教學：
 1. 落實校本課程理念，採多元化、活潑化的教學及評量。
 2. 運用校內、外資源，加強多元學習能力。
 3. 關懷相對弱勢學生之教學及輔導。
 4. 推動行動學習，充實學生運用資訊之知能，並提昇教師運用學習

業務計畫及預算概要

中華民國 112 年度

載具教學之能力。

(六) 辦理發展性的訓輔活動：

1. 辦理各項活動、競賽及展演。
2. 推動校內外學習服務。
3. 發展績優社團及校隊，如合唱、籃球、擊劍、武術、足球等。
4. 加強新興領域教育的辦理，並融入各科教學以收成效。

(七) 辦理特色課程：

1. 配合十二年國民基本教育，發展特色課程，透過特色課程之實施，達成適性揚才之目的。
2. 透過教師專業發展及學校資源統整，改變教師教學方式及學生學習模式，永續精進發展特色課程。

三、組織概況：

本校設置校長 1 人，綜理全校校務，下設教務處、學生事務處、總務處、輔導室、圖書館、會計室及人事室等單位。

內部分層業務如下：

(一) 教務處：秉承校長之命，辦理全校教務事項。

1. 教學組：掌理課程編排、課業考查、教學研究及教學指導等事項。
2. 註冊組：掌理註冊、編班、轉學、休學及成績考查等有關學籍事項。
3. 課務組：掌理課程計畫之擬定及填報、課程博覽會、SIEP 計畫等事項。
4. 設備組：掌理教學設備計畫之擬定、用具之管理、保管等事項。
5. 實驗研究組：掌理全校課程實驗及國際文憑研究等事項。
6. 特殊教育組：掌理特教學生特殊需求之安排，包括資源班之入班教學輔導等個別化教育計畫等事項。

(二) 學生事務處：秉承校長之命，辦理全校學生事務事項。

1. 訓育組：掌理訓育計畫之擬定、實施學生生活輔導及民族精神等事項。
2. 社團活動組：掌理學生社團輔導、管理及學生競賽等事項。
3. 生活輔導組：掌理學生校內外生活輔導及安全維護等事項。
4. 體育組：掌理學生體育活動、體格鍛鍊等事項。

臺北市地方教育發展基金 - 臺北市立中正高級中學

業務計畫及預算概要

中華民國 112 年度

5.衛生組：掌理健康檢查，個人及環境衛生檢查、保健等事項。

(三) 總務處：秉承校長之命，辦理全校總務事項。

1.事務組：掌理校舍、財產、物品採購保管、工程發包、監工及驗收。

2.出納組：掌理現金、票據、契約之保管等收支事項。

3.文書組：掌理文件收發、撰擬繕校及檔案保管等事項。

(四) 輔導室：秉承校長之命，辦理學生生活輔導、教育輔導、生涯輔導等事項。

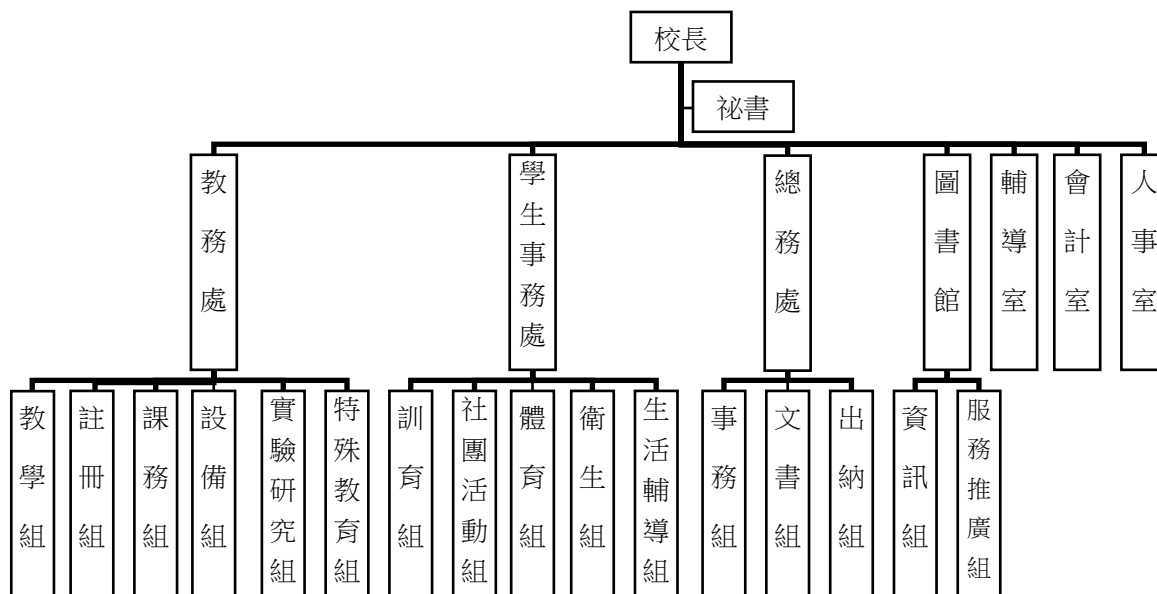
(五) 圖書館：秉承校長之命，辦理圖書分類編目、自動化作業系統維護，參考諮詢服務，推動圖書館利用教育及資訊融入教學、校園網路管理等事項。

1.資訊組：掌理校務行政資訊系統維護，資訊教學之推動、行動學習等事項。

2.服務推廣組：辦理各項閱讀推廣、圖書館利用教育、國際教育等業務。

(六) 會計室：秉承上級主計機關之監督與指導，並受校長之指揮，依法辦理歲計、會計、統計等事項。

(七) 人事室：秉承上級人事機關之監督與指導，並受校長之指揮，依法辦理人事管理查核等事項。



臺北市地方教育發展基金 - 臺北市立中正高級中學

業務計畫及預算概要

中華民國 112 年度

四、基金歸類及屬性：

本校地方教育發展基金依據教育經費編列與管理法第 13 條規定設置，本基金為預算法第 4 條第 1 項第 2 款第 5 目所定之特別收入基金，以本府教育局為管理機關。

貳、業務計畫

一、基金來源：

單位：新臺幣千元

業務計畫	本年度預算數	實施內容
勞務收入	1,058	本年度預計辦理 2 學期教科書採購收取之作業管理費、收取暑期游泳訓練班、學生甄選報名費及教師甄選報名費等收入。
財產收入	1,998	本年度預計辦理財產報廢變賣之殘值收入、員工消費合作社使用費收入、校園場地開放收入、開放停車場地停車費收入等。
政府撥入收入	381,680	本年度預計由公庫撥入數。
教學收入	38,382	本年度預計收取學生之學費、雜費、課業輔導等收入。
其他收入	1,564	本年度預計收取各界捐款收入、數位學生證補卡及廠商履約逾期罰款等收入。

二、基金用途：

單位：新臺幣千元

業務計畫	本年度預算數	實施內容
高中及高職教育計畫	399,497	本年度預計辦理教學事項為： 1. 各項教學、學生事務、圖書及輔導等業務。 2. 新購工藝、自然、社會、圖書等各科教學用品，充實各科教材及用具。 3. 革新教學方法，提高教學效能。 4. 辦理暑期泳訓班、教師甄選、指定活動等項目。
一般行政管理計畫	2,917	本年度預計辦理事項為： 1. 綜理學校總務、人事、會計等業務。

臺北市地方教育發展基金 - 臺北市立中正高級中學

業務計畫及預算概要

中華民國 112 年度

			2. 配合校務推動行政處室支援工作，進而增進校務運作。
建築及設備計畫	30,290		本年度預計辦理事項為： 1. 購置各學科教學課程所需教學設備。 2. 辦理學生活動中心外牆整修工程。 3. 辦理圖書館及活動中心空調改善工程。 4. 中正高中新建綜合教學大樓工程(委託技術服務費)，為 111-114 年度連續性工程，委託技術服務費 925 萬 6 千元，連同 108 年度執行先期規劃費 50 萬元，總計畫共 975 萬 6 千元，除以前年度預算數 150 萬元外，本年度續編第 2 年經費 120 萬 6 千元，餘 705 萬元編列於以後年度，各年度資金需求詳如繼續性計畫分年資金需求表。 5. 中正高中新建綜合教學大樓工程(工程費)，為 112-114 年度連續性工程，總工程費 2 億 2,693 萬 2 千元，本年度編列第 1 年經費 500 萬元，餘 2 億 2,193 萬 2 千元編列於以後年度，各年度資金需求詳如新興計畫分年資金需求表。

參、預算概要

一、基金來源及用途之預計：

(一) 本年度基金來源：

服務收入 105 萬 8 千元、財產處分收入 1 萬元、其他財產收入 198 萬 8 千元、公庫撥款收入 3 億 8,168 萬元、學雜費收入 3,838 萬 2 千元、受贈收入 80 萬元、雜項收入 76 萬 4 千元，本年度基金來源 4 億 2,468 萬 2 千元，較上年度預算數 4 億 396 萬 7 千元，增加 2,071 萬 5 千元，約 5.13%，主要係公庫撥款收入增編所致。

(二) 本年度基金用途：

臺北市地方教育發展基金 - 臺北市立中正高級中學

業務計畫及預算概要

中華民國 112 年度

高中及高職教育計畫 3 億 9,949 萬 7 千元，一般行政管理計畫 291 萬 7 千元，建築及設備計畫 3,029 萬元，本年度基金用途 4 億 3,270 萬 4 千元，較上年度預算數 4 億 932 萬 5 千元，增加 2,337 萬 9 千元，約 5.71%，主要係連續性工程及整修工程增編所致。

二、基金餘絀之預計：

本年度基金來源及用途相抵後，差短 802 萬 2 千元，較上年度預算數差短 535 萬 8 千元，增加 266 萬 4 千元，將移用以前基金餘額支應。

三、現金流量之預計：

本年度業務活動淨現金流出 802 萬 2 千元。

四、補辦預算事項：詳補辦預算明細表

(一) 固定資產之建設改良擴充 728 萬 5 千元

- 1.110 年度教育部補助 110 學年度第 1 學期高中優質化輔助方案計畫經費 48 萬元。
- 2.110 年度教育部補助 110 學年度高級中等學校與國外姐妹校推動線上教學計畫經費 30 萬元。
- 3.110 年度教育部補助高級中等以下學校藝術才能班教學設備經費 4 萬 4 千元，學校自籌款由高中及高職教育計畫項下移列固定資產 7 千元，共計 5 萬 1 千元。
- 4.110 年度教育部補助 110 學年度擴增高級中等學校雙語實驗班計畫 160 萬元，學校自籌款由高中及高職教育計畫項下移列固定資產 12 萬元，共計 172 萬元。
- 5.110 年度教育局補助行動學習智慧教學計畫 9 萬 6 千元。
- 6.教育局補助學生自備載具 (BYOD) 到校學習實施計畫 125 萬元。
- 7.110 年度為教學確實需要，且具急迫及必要性，由高中及高職教育計畫項下移列固定資產 25 萬 9 千元。
- 8.111 年度教育部補助 110 學年度第 2 學期高中優質化輔助方案計畫經費 68 萬元。
- 9.111 年度教育部補助 110 學年度第 2 學期高級中等學校適性學習社區教育資源均質化實施方案經費 15 萬 9 千元。
- 10.111 年度教育部補助高級中等學校充實教學設備及實習設備計畫

臺北市地方教育發展基金 - 臺北市立中正高級中學

業務計畫及預算概要

中華民國 112 年度

經費 30 萬 5 千元，學校自籌款由高中及高職教育計畫項下移列固定資產 9 萬 3 千元，共計 39 萬 8 千元。

11.111 年度教育部補助直轄市及縣(市)立高級中等學校資本門補助計畫經費 150 萬元。

12.111 年度教育部補助公立高級中等以下學校電力系統改善工程執行績效獎勵計畫經費 9 萬元。

13.111 年度教育部補助藝術才能(含資賦優異)專長領域課程創新計畫 4 萬 3 千元，學校自籌款由高中及高職教育計畫項下移列固定資產 1 萬 8 千元，共計 6 萬 1 千元。

14.111 年度為教學確實需要，且具急迫及必要性，由高中及高職教育計畫項下移列固定資產 24 萬 1 千元。

肆、以前年度計畫實施成果概述：

一、前(110)年度計畫實施成果概述：

業務計畫	實施概況	實施成果
勞務收入	本年度預計辦理 2 學期教科書採購收取之作業管理費、收取暑期游泳訓練班、學生甄選報名費及教師甄選報名費及游泳池水電清潔維護費等收入。	本年度已收取 2 學期教科書作業管理費計 54 萬 3 千元、收取學生甄選報名費 5 萬 2 千元及教師甄選報名費 9 萬 1 千元、游泳池水電清潔維護費 101 萬 6 千元等。
財產收入	本年度預計辦理財產報廢變賣之殘值收入、員工消費合作社使用費收入、校園場地開放收入、開放停車場地停車費收入、教職員工停車收入等。	本年度已收取財產報廢變賣殘值收入 1 萬 3 千元、員工消費合作社使用費收入 2 萬 5 千元、校園場地開放收入 31 萬元、開放停車場地停車費收入 174 萬 8 千元、教職員工停車收入 21 萬 8 千元等。
政府撥入收入	本年度預計由公庫撥入數。	本年度已收取公庫撥入數 4 億 840 萬 1 千元及教育部之補助計畫 1,180 萬 3 千元。
教學收入	本年度預計收取學生之學	本年度已收取學生之學

臺北市地方教育發展基金 - 臺北市立中正高級中學

業務計畫及預算概要

中華民國 112 年度

	費、雜費、課業輔導等收入。	費、雜費、課業輔導等收入 3,946 萬 6 千元。
其他收入	本年度預計收取各界捐款收入、數位學生證補卡及廠商履約逾期罰款等收入。	本年度已接受各界捐款收入 76 萬 7 千元、數位學生證補卡及廠商履約逾期罰款等收入 115 萬 8 千元。
高中及高職教育計畫	<p>本年度預計辦理教學事項為：</p> <ol style="list-style-type: none"> 1. 各項教學、學生事務、圖書及輔導等業務。 2. 新購工藝、自然、社會、圖書等各科教學用品，充實各科教材及用具。 3. 辦理暑期泳訓班、教師甄選、指定活動等項目。 	<p>本年度已辦理教學事項為：</p> <ol style="list-style-type: none"> 1. 各項教學、學生事務、圖書及輔導等業務。 2. 新購工藝、自然、社會、圖書等各科教學用品，充實各科教材及用具。 3. 辦理教師甄選、指定活動如雙聯學制、科學展覽計畫等項目，達成預期目標。
一般行政管理計畫	<p>本年度預計辦理事項為：</p> <ol style="list-style-type: none"> 1. 綜理學校總務、人事、會計等業務。 2. 配合校務推動行政處室支援工作，進而增進校務運作。 	<p>綜理學校總務、人事、會計等業務，並配合校務推動行政處室支援工作，進而增進校務運作，達成預期目標。</p>
建築及設備計畫	<p>本年度預計辦理事項為：</p> <ol style="list-style-type: none"> 1. 購置各學科教學課程所需教學設備。 2. 辦理室外球場整修工程。 3. 辦理校園污水管改善工程。 	<ol style="list-style-type: none"> 1. 購置各學科教學課程所需教學設備。 2. 辦理室外球場整修工程。 3. 辦理校園污水管改善工程。

二、上年度已過期間（111 年 1 月 1 日至 5 月 31 日止）計畫實施成果概述：

業務計畫	實施概況	實施成果
勞務收入	本年度截至 5 月 31 日止預計辦理 1 學期教科書採購收取之作業管理費、收取學生甄選報名費、教師甄選報名費等收入。	本年度截至 5 月 31 日止已收取 1 學期教科書作業管理費計 23 萬 9 千元、收取學生甄選報名費 4 萬 3 千元及教師甄選報名費 1 萬

臺北市地方教育發展基金 - 臺北市立中正高級中學

業務計畫及預算概要

中華民國 112 年度

			5 千元等。
財產收入	本年度截至 5 月 31 日止預計辦理財產報廢變賣之殘值收入、員工消費合作社使用費收入、校園場地開放收入、開放停車場地停車費收入、教職員工停車收入等。	本年度截至 5 月 31 日止已收取借物網拍賣收入 3 萬元、員工消費合作社使用費收入 3 萬元、校園場地開放收入 26 萬 5 千元、開放停車場地停車費收入 111 萬 8 千元、教職員工停車收入 8 萬 7 千元等。	
政府撥入收入	本年度截至 5 月 31 日止預計公庫撥入數。	本年度截至 5 月 31 日止已收取公庫撥入數 1 億 8,238 萬 6 千元及教育部之補助計畫 575 萬 5 千元。	
教學收入	本年度截至 5 月 31 日止預計預計收取學生之 1 學期學費、雜費、課業輔導等收入。	本年度截至 5 月 31 日止已收取學生 1 學期學費、雜費、課業輔導等收入 1,837 萬元。	
其他收入	本年度截至 5 月 31 日止預計收取各界捐款收入、數位學生證補卡及廠商履約逾期罰款等收入。	本年度截至 5 月 31 日止已接受各界捐款收入 35 萬元、數位學生證補卡及廠商履約逾期罰款等收入 4 萬 9 千元。	
高中及高職教育計畫	本年度截至 5 月 31 日止預計辦理教學事項為： 1. 各項教學、學生事務、圖書及輔導等業務。 2. 新購工藝、自然、社會、圖書等各科教學用品，充實各科教材及用具。 3. 辦理教師甄選、指定活動等項目。	本年度已辦理教學事項為： 1. 各項教學、學生事務、圖書及輔導等業務。 2. 新購工藝、自然、社會、圖書等各科教學用品，充實各科教材及用具。 3. 辦理教師甄選、指定活動如雙聯學制等項目。	
一般行政管理計畫	本年度截至 5 月 31 日止預計辦理事項為： 1. 綜理學校總務、人事、會計等業務。 2. 配合校務推動行政處室支援工作，進而增進校務運作。	持續辦理學校總務、人事、會計等業務，並配合校務推動行政處室支援工作，進而增進校務運作，以達成預期目標。	

臺北市地方教育發展基金 - 臺北市立中正高級中學

業務計畫及預算概要

中華民國 112 年度

	建築及設備計畫	本年度截至 5 月 31 日止預計辦理事項為： 1. 購置各學科教學課程所需教學設備招標作業。 2. 辦理美齡樓暨至聖樓屋頂防水改善工程之建築師及工程招標作業。 3. 辦理中美樓東側廁所整修工程之建築師及工程招標作業。 4. 新建綜合教學大樓工程。	1. 購置各學科教學課程所需教學設備招標作業。 2. 辦理美齡樓暨至聖樓屋頂防水改善工程之建築師及工程招標作業。 3. 辦理中美樓東側廁所整修工程之建築師及工程招標作業。 4. 新建綜合教學大樓工程，為 111-114 年度連續性工程，111 年 4 月 26 日始通過都審，111 年 5 月 25 日招標文件案送發包中心代辦中。
--	---------	--	---

臺北市地方教育發展基金－臺北市立中正高級中學

補辦預算明細表

中華民國112年度

單位：新臺幣元

項 目	金額	辦理年度	說 明
合計	7,285,000		
固定資產之建設改良擴充	7,285,000		
購置機械及設備	2,216,000	110	
綠建築教學模組	20,000		教育部補助110學年度第1學期高中優質化輔助方案計畫經費。
雙眼複式顯微鏡	396,000		教育部補助110學年度第1學期高中優質化輔助方案計畫經費。
安全光譜管電源器	42,000		教育部補助110學年度第1學期高中優質化輔助方案計畫經費。
運動攝影機	22,000		教育部補助110學年度第1學期高中優質化輔助方案計畫經費。
運動攝影機	20,000		教育部補助110學年度擴增高級中等學校雙語實驗班計畫。
磁性黑板鑲嵌大型觸控螢幕	150,000		教育部補助110學年度擴增高級中等學校雙語實驗班計畫。
大型觸控螢幕	180,000		教育部補助110學年度擴增高級中等學校雙語實驗班計畫。
雙眼複式顯微鏡	360,000		教育部補助110學年度擴增高級中等學校雙語實驗班計畫。
大型觸控螢幕(含磁性黑板)	300,000		教育部補助110學年度擴增高級中等學校雙語實驗班計畫180,000元，學校自籌120,000元，所需經費擬控留本校高中及高職教育計畫-設備零件支應。
行動載具充電櫃	450,000		教育局補助學生自備載具(BYOD)到校學習實施計畫，所需經費擬由教育局基金餘額支應。
全景相機	35,000		教育部補助110學年度高級中等學校與國外姐妹校推動線上教學計畫經費。
高畫質數位攝影機	55,000		教育部補助110學年度高級中等學校與國外姐妹校推動線上教學計畫經費。
單槍投影機	46,000		為教室投影機已毀損且維修不符效益，確實需要辦理汰舊換新，且具急迫及必要性，所需經費擬控留本校高中及高職教育計畫-設備零件支應。
平板電腦(12吋)	96,000		教育局補助行動學習智慧教學計畫，急需購置平板電腦，所需經費擬由教育局基金餘額支應。
圖形數位廣播管理電腦	44,000		為播音室主機已毀損且維修不符效益，確實需要辦理汰舊換新，且具急迫及必要性，所需經費擬控留本校高中及高職教育計畫-設備零件支應。
購置交通及運輸設備	454,000	110	
視訊設備系統(含PTZ攝影機、混音機、擴大機、喇叭2對、無線麥克風)	150,000		教育部補助110學年度擴增高級中等學校雙語實驗班計畫。
視聽設備組(含電源時序控制器、HDMI矩陣器、網路交換器、無線麥克風組、機櫃)	70,000		教育部補助110學年度擴增高級中等學校雙語實驗班計畫。
揚聲器	24,000		教育部補助110年度高級中等以下學校藝術才能班教學設備經費16,800元，學校自籌7,200元，所需經費擬由教育局補助藝術才能班教學設備經費支應。
高階模組化視訊會議設備	150,000		教育部補助110學年度高級中等學校與國外姐妹校推動線上教學計畫經費。
中階模組化視訊會議設備	60,000		教育部補助110學年度高級中等學校與國外姐妹校推動線上教學計畫經費。
購置雜項設備	1,486,000	110	

臺北市地方教育發展基金－臺北市立中正高級中學

補辦預算明細表

中華民國112年度

單位：新臺幣元

項 目	金額	辦理 年度	說 明
磁性玻璃白板	90,000	111	教育部補助110學年度擴增高級中等學校雙語實驗班計畫。
桌椅組	400,000		教育部補助110學年度擴增高級中等學校雙語實驗班計畫。
小鼓	27,000		教育部補助110年度高級中等以下學校藝術才能班教學設備經費。
行動載具收納置物櫃	800,000		教育局補助學生自備載具(BYOD)到校學習實施計畫，所需經費擬由教育局基金餘額支應。
一對一變頻分離式冷氣機(7.1KW)	111,000		為擴增雙語實驗班建置情境教室，確實需要辦理新購，且具急迫及必要性，所需經費擬控留本校高中及高職教育計畫-設備零件支應。
固定式腳踏車飛輪	18,000		為提升校隊訓練成效及選手傷後復建，確實需要辦理新購，且具急迫及必要性，所需經費擬控留本校高中及高職教育計畫-設備零件支應。
變頻移動式水冷扇	40,000		為提升校隊訓練成效及避免熱中暑，確實需要辦理新購，且具急迫及必要性，所需經費擬控留本校高中及高職教育計畫-設備零件支應。
購置機械及設備	2,762,000		
筆記型電腦	165,000		教育部補助110學年度第2學期高中優質化輔助方案計畫經費。
筆記型電腦(高階)	180,000		教育部補助110學年度第2學期高中優質化輔助方案計畫經費。
雙眼複式顯微鏡	324,000		教育部補助110學年度第2學期高中優質化輔助方案計畫經費。
彩色印表機	20,000		教育部補助110學年度第2學期高級中等學校適性學習社區教育資源均質化實施方案計畫經費。
碳粉擴充組	25,000		教育部補助110學年度第2學期高級中等學校適性學習社區教育資源均質化實施方案計畫經費。
擴充用底座	25,000		教育部補助110學年度第2學期高級中等學校適性學習社區教育資源均質化實施方案計畫經費。
攝影專業設備	51,000		教育部補助110學年度第2學期高級中等學校適性學習社區教育資源均質化實施方案計畫經費。
行動影音繪圖工作站	38,000		教育部補助110學年度第2學期高級中等學校適性學習社區教育資源均質化實施方案計畫經費。
紫外光滅菌箱	38,000		教育部補助111年度高級中等學校充實教學設備及實習設備計畫經費。
背負式吹葉機	20,000		教育部補助111年度高級中等學校充實教學設備及實習設備計畫經費。
學生型解剖顯微鏡	39,000		教育部補助111年度高級中等學校充實教學設備及實習設備計畫經費。
數位攝影機	61,000		教育部補助藝術才能(含資賦優異)專長領域課程創新計畫42,700元，學校自籌18,300元，所需經費擬控留本校高中及高職教育計畫-設備零件支應。
磁性黑板鑲嵌大型觸控螢幕	1,500,000	教育部補助111年度直轄市及縣(市)立高級中等學校資本門補助計畫經費。	
研究型複式光學顯微鏡(包括數位攝影功能)	95,000	教育部補助111年度高級中等學校充實教學設備及實習設備計畫經費2,000元，學校自籌93,000元，所需經費擬控留本校高中及高職教育計畫-設備零件支應。	
無線網路基地台	60,000	為擴充電腦教室無線網路連線，確實需要辦理新購，且具急迫及必要性，所需經費擬控留本校高中及高職教育計畫-設備零件支應。	
網路交換器	22,000	為擴充電腦教室無線網路連線，確實需要辦理新購，且具急迫及必要性，所需經費擬控留本校高中及高職	

臺北市地方教育發展基金－臺北市立中正高級中學

補辦預算明細表

中華民國112年度

單位：新臺幣元

項 目	金額	辦理年度	說 明
資料儲存收集器	39,000		教育計畫-設備零件支應。 為提供學生備份教學檔案等，確實需要辦理新購，且具急迫及必要性，所需經費擬控留本校高中及高職教育計畫-設備零件支應。
筆記型電腦17.3吋	60,000		為提供學生VR課程使用，確實需要辦理新購，且具急迫及必要性，所需經費擬控留本校高中及高職教育計畫-設備零件支應。
購置交通及運輸設備	184,000	111	
監聽喇叭及喇叭架	94,000		教育部補助111年度高級中等學校充實教學設備及實習設備計畫經費。
監視系統主機	90,000		教育部補助公立高級中等以下學校電力系統改善工程執行績效獎勵計畫經費。
購置雜項設備	183,000	111	
物料架	11,000		教育部補助110學年度第2學期高中優質化輔助方案計畫經費。
鏡頭	36,000		教育部補助111年度高級中等學校充實教學設備及實習設備計畫經費。
單眼數位相機(包括鏡頭)	76,000		教育部補助111年度高級中等學校充實教學設備及實習設備計畫經費。
電動銀幕200吋(含鷹架施工)	60,000		為活動中心電動銀幕已毀損且維修不符效益，確實需要辦理汰舊換新，且具急迫及必要性，所需經費擬控留本校高中及高職教育計畫-設備零件支應。

備註：各基金依預算法第88條規定補辦預算，應確係不及編入年度預算，且因經營環境發生重大變遷或正常業務(含執行中央補助款項目)之確實需要，並經主管機關核轉本府核准先行辦理者；不具急迫性之事項，仍應儘可能納入預算辦理。

本 頁 空 白

預算主要表

臺北市地方教育發展基金－臺北市立中正高級中學

基金來源、用途及餘絀預計表

中華民國112年度

單位：新臺幣千元

前年度決算數	項 目	本年度預算數	上年度預算數	比較增減（－）
465,611	基金來源	424,682	403,967	20,715
1,702	勞務收入	1,058	1,093	-35
1,702	服務收入	1,058	1,093	-35
2,314	財產收入	1,998	2,310	-312
13	財產處分收入	10	10	
2,301	其他財產收入	1,988	2,300	-312
420,204	政府撥入收入	381,680	359,820	21,860
408,401	公庫撥款收入	381,680	359,820	21,860
11,803	政府其他撥入收入			
39,466	教學收入	38,382	38,680	-298
39,466	學雜費收入	38,382	38,680	-298
1,925	其他收入	1,564	2,064	-500
767	受贈收入	800	1,400	-600
1,158	雜項收入	764	664	100
463,795	基金用途	432,704	409,325	23,379
396,280	高中及高職教育計畫	399,497	393,386	6,111
2,867	一般行政管理計畫	2,917	2,925	-8
64,647	建築及設備計畫	30,290	13,014	17,276
1,816	本期賸餘(短絀)	-8,022	-5,358	-2,664
28,827	期初基金餘額	25,285	20,853	4,432
30,643	期末基金餘額	17,263	15,495	1,768

註：前年度決算數細數之和與總數或略有出入，係四捨五入關係，以下各表同。

臺北市地方教育發展基金－臺北市立中正高級中學

現金流量預計表

中華民國112年度

單位：新臺幣千元

項 目	本 預	年 算	度 數	說 明
業務活動之現金流量				
本期賸餘(短絀)			-8,022	
業務活動之淨現金流入(流出)			-8,022	
其他活動之現金流量				
其他活動之淨現金流入(流出)				
現金及約當現金之淨增(淨減)			-8,022	
期初現金及約當現金			45,900	
期末現金及約當現金			37,878	

註：本表係採現金及約當現金基礎，包括現金及自投資日起3個月內到期或清償之債權證券。

預算明細表

臺北市地方教育發展基金－臺北市立中正高級中學

基金來源－服務收入明細表

中華民國112年度

單位：新臺幣元

科 目	單 位	本 年 度 預 算 數			說 明
		數量 業務量	利(費)率	金 額	
合計				1,058,000	
服務收入				1,058,000	較上年度預算數1,093,000元，減少35,000元。
	人	120	700	84,000	暑期游泳訓練班學生票收入(收支對列)。
	人	55	800	44,000	暑期游泳訓練班普通票收入(收支對列)。
	年	1	570,000	570,000	教科書費衍生之作業管理費(收支對列)。
	人	1,000	300	300,000	教師甄選報名費收入。
	年	1	60,000	60,000	學生甄選報名費(收支對列)。

臺北市地方教育發展基金－臺北市立中正高級中學

基金來源－財產處分收入明細表

中華民國112年度

單位：新臺幣元

科 目	單位	本 年 度 預 算 數			說 明
		數量 業務量	利(費)率	金 額	
合計				10,000	
財產處分收入	年	1	10,000	10,000	較上年度預算數10,000元，無增減。 財產報廢殘值收入。

臺北市地方教育發展基金－臺北市立中正高級中學

基金來源－其他財產收入明細表

中華民國112年度

單位：新臺幣元

科 目	單 位	本 年 度 預 算 數			說 明
		數 量 業 務 量	利(費)率	金 額	
合計				1,988,000	
其他財產收入				1,988,000	較上年度預算數2,300,000元，減少312,000元。
	年	1	30,000	30,000	員工消費合作社使用費。
	年	1	300,000	300,000	場地開放租借費收入(收支對列)。
	年	1	1,658,000	1,658,000	開放停車場地停車費收入(收支對列)。

臺北市地方教育發展基金－臺北市立中正高級中學

基金來源－公庫撥款收入明細表

中華民國112年度

單位：新臺幣元

科 目	單位	本 年 度 預 算 數			說 明
		數量 業務量	利(費)率	金 額	
合計				381,680,000	
公庫撥款收入	年	1	381,680,000	381,680,000	較上年度預算數359,820,000元，增加21,860,000元。 市府補助款。

臺北市地方教育發展基金－臺北市立中正高級中學

基金來源－學雜費收入明細表

中華民國112年度

單位：新臺幣元

科 目	單 位	本 年 度 預 算 數			說 明
		數量 業務量	利(費)率	金 額	
合計				38,382,000	
學雜費收入				38,382,000	較上年度預算數38,680,000元，減少298,000元。
	年	1	800,000	800,000	學習輔導費(收支對列)。
	年	1	600,000	600,000	暑期學習輔導費(收支對列)。
	年	1	1,400,000	1,400,000	重修學分費(收支對列)。
	人、學期	2,153x2	6,240	26,869,440	學費收入預估學生2232人，減免79人。
	人、學期	725x2	1,820	2,639,000	高一雜費收入預估學生750人，減免25人(收支對列)。
	人、學期	650x2	2,060	2,678,000	高二及高三自然組雜費收入預估學生674人，減免24人(收支對列)。
	人、學期	778x2	1,740	2,707,440	高二及高三社會組雜費收入預估學生808人，減免30人(收支對列)。
	人、學期	905x2	380	687,800	電腦使用費收入(收支對列)。
	年	1	320	320	配合預算編列至千元，增列進位數320元

臺北市地方教育發展基金－臺北市立中正高級中學

基金來源－受贈收入明細表

中華民國112年度

單位：新臺幣元

科 目	單位	本 年 度 預 算 數			說 明
		數量 業務量	利(費)率	金 額	
合計 受贈收入	年	1	800,000	800,000 800,000 800,000	較上年度預算數1,400,000元，減少600,000元。 各界捐贈獎助學金及獎助學金利息收入(收支對列)。

臺北市地方教育發展基金－臺北市立中正高級中學

基金來源－雜項收入明細表

中華民國112年度

單位：新臺幣元

科 目	單位	本 年 度 預 算 數			說 明
		數量 業務量	利(費)率	金 額	
合計 雜項收入	年	1	764,000	764,000 764,000 764,000	較上年度預算數664,000元，增加100,000元。 數位學生證補卡費用等。

臺北市地方教育發展基金－臺北市立中正高級中學

基金用途－高中及高職教育計畫明細表

中華民國112年度

單位：新臺幣元

前年度 決算數	上年度 預算數	科 目	本 年 度 預 算 數	說 明
396,280,240	393,386,000	合 計	399,497,000	
357,518,131	356,100,000	用人費用	367,850,000	
165,871,954	163,836,000	正式員額薪資	169,128,000	較上年度預算數163,836,000元，增加5,292,000元。
164,264,794	162,372,000	職員薪金	167,664,000	
			8,028,000	教職員15人薪金(詳用人費用彙計表)。
			7,836,000	體育班教師及教練9人薪金(詳用人費用彙計表)。
			151,800,000	教職員176人薪金(詳用人費用彙計表)。
1,607,160	1,464,000	工員工資	1,464,000	工員4人工資(詳用人費用彙計表)。
12,171,918	14,077,000	聘僱及兼職人員薪資	14,689,776	較上年度預算數14,077,000元，增加612,776元。
2,007,130	2,086,008	聘用人員薪金	2,617,692	
			1,930,812	約聘學務創新人力人員4人薪金(詳聘用及約僱人員明細表)。
			686,880	專任輔導人員1人薪金(詳聘用及約僱人員明細表)(教育部補助680,000元)。
433,956	418,992	約僱職員薪金	482,484	約僱人員1人薪金(詳聘用及約僱人員明細表)。
9,730,832	11,572,000	兼職人員酬金	11,589,600	
			360,000	資源班課程教師鐘點費，900節*400元。
			1,267,200	教師代課鐘點費，本校編制專任教師總人數141人，按9分之1計，編列16人，每人18節11月，總節數16人*18節*11月=3,168節，每節400元。
			9,768,000	兼課鐘點費 (1) 依課程標準規定，每週課程總時數2,265節。(2) 現有教師依規定標準每週應授課總時數1,710節。(3) 每週兼課總時數為(1)-(2)=555節，555節*4週*11月。
			194,400	依高級中等學校體育班課程綱要規定，於寒、暑假開設競技專項運動綜合訓練編列鐘點費，3班*162節*400元。
2,664,694	3,469,419	超時工作報酬	3,613,685	較上年度預算數3,469,419元，增加144,266元。
2,522,694	3,343,419	加班費	3,469,685	
			51,050	聘僱人員不休假出勤加班費。

臺北市地方教育發展基金－臺北市立中正高級中學

基金用途－高中及高職教育計畫明細表

中華民國112年度

單位：新臺幣元

前年度決算數	上年度預算數	科 目	本 年 度 預 算 數	說 明
			2,230,805	不休假出勤加班費。
			7,550	高中音樂班聯合成果發表會工作人員加班費。
			2,220	美術班聯合成果展工作人員加班費。
			2,220	音樂班教師超時加班費(特教班業務費)。
			2,960	舞蹈班教師超時加班費(特教班業務費)。
			54,000	不休假出勤加班費。
			34,344	專任輔導人員不休假出勤加班費(新增)。
			67,200	不休假出勤加班費。
			14,800	教師甄選工作人員逾時加班費。
			8,510	暑期游泳訓練班工作人員逾時加班費(收支對列)。
			20,220	開放學校停車場地加班費(收支對列)(新增)。
			60,000	教科書作業管理費加班費(收支對列)。
			10,000	學習輔導費加班費(收支對列)。
			20,000	重修學分加班費(收支對列)。
			883,806	教職員各項業務逾時加班費。
142,000	126,000	值班費	144,000	教官值班費，6人*12月*2,000元(教育部補助款)。
38,343,175	36,678,668	獎金	43,980,007	較上年度預算數36,678,668元，增加7,301,339元。
17,568,619	15,174,500	考績獎金	17,478,700	
			818,900	體育班教師及教練依考績法規定核發之獎金。
			669,000	依考績法規定核發之獎金。
			15,990,800	依考績法規定核發之獎金。
20,774,556	21,504,168	年終獎金	26,501,307	
			979,500	體育班教師及教練依規定於年節加發之獎金。
			5,979,464	依規定於年節加發之獎金。
			82,680	專任輔導人員依規定於年節加發之獎金。
			19,158,000	依規定於年節加發之獎金。
			301,663	依規定聘僱人員於年節加發之獎金。
115,447,538	117,079,251	退休及卹償金	114,689,901	較上年度預算數117,079,251元，減少

臺北市地方教育發展基金－臺北市立中正高級中學

基金用途－高中及高職教育計畫明細表

中華民國112年度

單位：新臺幣元

前年度 決算數	上年度 預算數	科 目	本 年 度 預 算 數	說 明
115,206,470	116,961,969	職員退休及離職金	113,271,684	2,389,350元。
			144,804	提撥聘僱人員離職儲金。
			16,761,420	提撥退撫基金。
			39,684	提撥專任輔導人員離職儲金。
			826,020	提撥退撫基金。
			877,500	提撥體育班教師及教練退撫基金。
			94,622,256	退休人員月退休金，236人*32,006元*12月=90,640,992元；退休遺族遺屬年金(月撫慰金)，17人*19,516元*12月=3,981,264元；合計94,622,256元。
241,068	117,282	工員退休及離職金	1,418,217	
			1,301,097	依規定提撥勞工退休準備金不足之差額(新增)。
			117,120	提撥勞工退休準備金。
23,018,852	20,959,662	福利費	21,748,631	較上年度預算數20,959,662元，增加788,969元。
18,230,485	14,541,996	分擔員工保險費	15,003,156	
			13,246,944	分擔公保、勞保、健保費。
			317,388	分擔聘僱人員公保、勞保、健保費。
			674,760	分擔特殊及資源教師公保、勞保、健保費。
			86,988	分擔專任輔導人員勞保、健保費。
			677,076	分擔體育班教師及教練公保、健保費。
190,542	810,300	傷病醫藥費	741,500	
			18,000	職業安全衛生健康檢查經費，15人*1,200元。
			211,500	健康檢查補助費，47人* 4,500元。
			512,000	健康檢查補助費，32人* 16,000元。
1,785,984	2,239,188	員工通勤交通費	2,239,188	
			30,240	體育班教練上下班交通費，2人*12月*1,260元。
			82,320	體育班教師上下班交通費，7人*10月*1,176元。
			15,120	特殊及資源教師上下班交通費，1人*12月

臺北市地方教育發展基金－臺北市立中正高級中學

基金用途－高中及高職教育計畫明細表

中華民國112年度

單位：新臺幣元

前年度 決算數	上年度 預算數	科 目	本 年 度 預 算 數	說 明
				*1,260元。
			152,880	特殊及資源教師上下班交通費，13人*10月
				*1,176元。
			15,120	專任輔導人員上下班交通費，1人*12月
				*1,260元。
			270,480	教師上下班交通費，23人*10月*1,176元。
			98,784	員工上下班交通費，7人*12月*1,176元。
			181,440	教師上下班交通費，18人*10月*1,008元。
			68,040	員工上下班交通費，9人*12月*630元。
			705,600	教師上下班交通費，56人*10月*1,260元。
			283,500	教師上下班交通費，45人*10月*630元。
			169,344	員工上下班交通費，14人*12月*1,008元。
			166,320	員工上下班交通費，11人*12月*1,260元。
2,811,841	3,368,178	其他福利費	3,764,787	
			1,329,300	喪葬補助費，7人*5月*37,980元。
			261,040	結婚補助費，4人*2月*32,630元。
			66,000	退休人員三節慰問金，11人*6,000元。
			32,000	體育班教練休假旅遊補助費。
			16,000	專任輔導人員休假旅遊補助費。
			1,084,447	教職員工子女教育補助費。
			16,000	休假旅遊補助費。
			880,000	休假旅遊補助費。
			80,000	聘僱人員休假旅遊補助費。
26,626,664	25,580,000	服務費用	21,710,000	
3,893,235	4,602,670	水電費	4,364,303	較上年度預算數4,602,670元，減少238,367元。
				。
3,362,932	3,822,000	工作場所電費	3,834,000	
			3,255,344	電費基本費。
			460,656	特殊教育藝能科大樓空調設備全年控溫空調用電費。
			38,000	暑期學習輔導費電費(收支對列)(新增)。
			80,000	重修學分電費(收支對列)(新增)。
530,303	780,670	工作場所水費	530,303	
			530,303	水費基本費。

臺北市地方教育發展基金－臺北市立中正高級中學

基金用途－高中及高職教育計畫明細表

中華民國112年度

單位：新臺幣元

前年度 決算數	上年度 預算數	科 目	本 年 度 預 算 數	說 明
195,240	230,000	郵電費	230,000	較上年度預算數230,000元，無增減。
55,457	80,000	郵費	80,000	80,000 寄發通知單郵資(雜費)(收支對列)。
139,783	150,000	電話費	150,000	150,000 電話費(雜費)(收支對列)。
416,351	2,557,890	旅運費	1,831,190	較上年度預算數2,557,890元，減少726,700元。
394,136	366,890	國內旅費	364,890	186,000 校外教學隨隊人員出差旅費，30人*4天*1,550元(雜費)(收支對列)。
			108,000	教職員工因公出差旅費(雜費)(收支對列)。
			24,000	教職員因公外出短程車資(雜費)(收支對列)。
			5,040	專任輔導人員短程車資。
			41,850	體育班因公出差旅費，9人*3天*1,550元(體育班班級業務費)。
	1,911,000	國外旅費	1,445,000	275,000 雙聯學制補助教師暑假期間帶學生赴美移地學習課程之交通費及生活費等(臺美)(出國專案計畫)。
			1,170,000	臺英國際預科課程行政培訓及帶領學生出國之交通費及生活費等(IFY)(出國專案計畫)。
19,160	91,000	貨物運費	21,300	15,000 運送公物及參加各項校外活動與展覽器材等搬運費(雜費)(收支對列)。
			6,300	高中音樂班聯合成果發表會載送器具運費。
3,055	189,000	其他旅運費		預算數及決算數
922,544	759,640	印刷裝訂與廣告費	521,183	較上年度預算數759,640元，減少238,457元。
922,544	759,640	印刷及裝訂費	521,183	302,400 影印機使用費，6臺*12月*7,000張* 0.6元(雜費)(收支對列)。
			169,583	教學表冊及其他報表等印刷(雜費)(收支對列)。
			3,000	開放學校停車場地停車票券印製(收支對

臺北市地方教育發展基金－臺北市立中正高級中學

基金用途－高中及高職教育計畫明細表

中華民國112年度

單位：新臺幣元

前年度 決算數	上年度 預算數	科 目	本 年 度 預 算 數	說 明
				列)。
			12,000	運動會資料印刷。
			27,000	輔導活動印刷學生資料、表格研究報告、出版專輯印刷。
			3,600	高中冬夏令營活動手冊等印製。
			3,600	課後社團活動手冊等印製。
4,585,774	4,434,880	修理保養及保固費	4,246,280	較上年度預算數4,434,880元，減少188,600元。
2,261,794	1,916,300	一般房屋修護費	1,916,300	
			411,300	特殊教育藝能科大樓之保養維護。
			5,000	綠屋頂計畫支柱、網架檢修。
			1,500,000	校舍、水電等修理(雜費)(收支對列)。
291,410	725,580	機械及設備修護費	590,980	
			383,780	開放學校停車場地器材維護費(收支對列)。
			25,000	學生電腦使用維護費(收支對列)。
			82,200	電腦設備維護費(電腦專案計畫)。
			100,000	教學器材等保養維護費(雜費)(收支對列)。
365,880	100,000	交通及運輸設備修護費	180,000	
			180,000	教學擴音器、廣播等器材之保養維護費(雜費)(收支對列)。
1,666,690	1,693,000	雜項設備修護費	1,559,000	
			521,000	開放學校停車場地維護費(收支對列)。
			28,000	開放學校場地器材維護費(收支對列)。
			1,000,000	黑板、課桌椅及其他器材等保養維護(雜費)(收支對列)。
			10,000	生物活體機器、器材等之維修及飼養環境改善維護。
15,877	11,400	保險費	4,900	較上年度預算數11,400元，減少6,500元。
3,870		責任保險費		
12,007	11,400	其他保險費	4,900	
			4,900	暑期游泳訓練班泳訓人員保險費，175人*28元(收支對列)。
4,319,269	1,599,320	一般服務費	1,458,744	較上年度預算數1,599,320元，減少140,576元。
28,778	22,008	佣金、匯費、經理費及手	21,432	委託超商代收學雜費手續費，1,786人*2學

臺北市地方教育發展基金－臺北市立中正高級中學

基金用途－高中及高職教育計畫明細表

中華民國112年度

單位：新臺幣元

前年度 決算數	上年度 預算數	科 目	本 年 度 預 算 數	說 明
778,904	1,017,312	續費 外包費	1,017,312	期* 6元。
			847,760	游泳池救生員外包費，2人*10月*42,388元。
			169,552	暑期泳訓班救生員外包費，2人*2月*42,388元。
3,128,864	140,000	計時與計件人員酬金		
382,723	420,000	體育活動費	420,000	
			30,000	文康活動費，本校編列特殊及資源教學教師15人，每人編列2,000元。
			2,000	文康活動費，本校編列專任輔導人員1人，每人編列2,000元。
			370,000	文康活動費，本校編列教職員176人，工員4人，約聘僱人員5人，合計185人，每人編列2,000元。
			18,000	文康活動費，本校編列體育班教師7人，教練2人，合計9人，每人編列2,000元。
12,278,374	11,384,200	專業服務費	9,053,400	較上年度預算數11,384,200元，減少2,330,800元。
11,046,451	9,375,800	講課鐘點、稿費、出席審查及查詢費	7,287,800	
			56,000	分組活動外聘教師鐘點費，28節*2,000元。
			25,000	各項採購案及會議等專家學者出席費，10人次*2,500元(雜費)(收支對列)。
			105,000	暑期泳訓班教練指導鐘點費，21班*10節*500元(收支對列)。
			1,012,000	重修學分鐘點費，1,840節*550元(收支對列)。
			742,500	學習輔導費鐘點費，1,350節*550元(收支對列)。
			522,500	暑期學習輔導費鐘點費，950節*550元(收支對列)。
			86,400	體育班外聘教練鐘點費，216節*400元(體育班業務費)。
			21,600	舞蹈班教材編輯費，3班*12月*600元。
			2,592,000	音樂班課程教師鐘點費，6,480節*400元。

臺北市地方教育發展基金－臺北市立中正高級中學

基金用途－高中及高職教育計畫明細表

中華民國112年度

單位：新臺幣元

前年度 決算數	上年度 預算數	科 目	本 年 度 預 算 數	說 明
			1,080,000	舞蹈班課程教師鐘點費，2,700節*400元。
			172,800	美術班課程教師鐘點費，432節*400元。
			40,000	資源班外聘教師鐘點費，20節*2,000元。
			21,600	音樂班教材編輯費，3班*12月*600元。
			12,000	班級自治活動外聘教師鐘點費，6節*2,000元。
			22,000	專業成長計畫辦理各項研習外聘鐘點費，11節*2,000元。
			6,000	專業成長計畫辦理各項研習內聘鐘點費，6節*1,000元。
			4,000	課後社團活動外聘教師鐘點費，2節*2,000元。
			2,400	課後社團活動內聘教師鐘點費，6節*400元。
			10,000	性別平等事件諮詢會議專家學者出席費，4人次*2,500元。
			3,200	性別平等教育課程教師鐘點費，8節*400元。
			15,800	性別平等教育事件調查報告撰稿費。
			4,000	小田園教育體驗學習講座鐘點費，2節*2,000元。
			3,000	高中冬夏令營內聘教師鐘點費，3節*1,000元。
			6,000	高中冬夏令營外聘教師鐘點費，3節*2,000元。
			70,000	輔導活動外聘教師鐘點費，35節*2,000元。
			10,000	輔導活動內聘教師鐘點費，10節*1,000元。
			8,000	高中音樂班聯合成果發表會外聘教師鐘點費，4節*2,000元。
			480,000	雙聯學制課程外聘講師鐘點費，480節*1,000元(臺美)。
			154,000	雙聯學制課程內聘講師鐘點費，280節*550元(臺美)。
73,860	100,400	委託檢驗(定)試驗認證費	70,400	
			20,400	飲水機水質檢驗費，17臺*1,200元。
			50,000	建物公共安全檢查簽證及申報費與消防安

臺北市地方教育發展基金－臺北市立中正高級中學

基金用途－高中及高職教育計畫明細表

中華民國112年度

單位：新臺幣元

前年度 決算數	上年度 預算數	科 目	本 年 度 預 算 數	說 明
251,600	298,200	試務甄選費	298,200	全檢測費(雜費)(收支對列)。
			261,200	教師甄選試務費用。
			37,000	學生甄選試務費用(收支對列)。
113,400	50,000	電腦軟體服務費	100,000	
			100,000	學生電腦使用教學軟體(收支對列)。
793,063	1,559,800	其他專業服務費	1,297,000	
			90,000	重修學分校園安全機動巡邏、區域聯防等費用(收支對列)。
			10,000	學習輔導校園安全機械定點、機動巡邏等保全費用(收支對列)。
			709,000	開放學校停車場地校園安全機械定點、機動巡邏等保全費用(收支對列)。
			264,000	開放學校場地校園安全機械定點、機動巡邏等保全費用(收支對列)。
			224,000	特約醫護人員臨場服務費(雜費)(收支對列)。
7,196,408	7,451,000	材料及用品費	5,370,000	
2,395,129	3,019,640	使用材料費	1,776,276	較上年度預算數3,019,640元，減少1,243,364元。
2,395,129	3,019,640	設備零件	1,776,276	
			599,482	音樂、運動、家政、生活科技等各科教學所需用具(雜費)(收支對列)。
			260,000	教科書作業管理費教學用具(收支對列)。
			8,000	開放學校場地器材用具(收支對列)。
			350,000	學生電腦使用費設備零件(收支對列)。
			30,000	綠屋頂計畫澆水系統，2組*15,000元。
			27,500	學習輔導費教學用具(收支對列)。
			10,000	暑期學習輔導費教學用具(收支對列)。
			13,820	資源班教學材料費。
			41,460	音樂班教學材料費。
			41,460	舞蹈班教學材料費。
			41,460	美術班教學材料費。
			8,000	新購作業車1臺(由班級設備費移列)(新增)。
			3,000	新購裁紙機1個(由班級設備費移列)(新增)。

臺北市地方教育發展基金－臺北市立中正高級中學

基金用途－高中及高職教育計畫明細表

中華民國112年度

單位：新臺幣元

前年度 決算數	上年度 預算數	科 目	本 年 度 預 算 數	說 明
			28,000	汰舊換新諮商室單人座沙發，8組*3,500元(由班級設備費移列)(新增)。
			13,000	汰舊換新諮商室三人座沙發，2組*6,500元(由班級設備費移列)(新增)。
			55,000	小田園計畫園藝工具用品等。
			120,000	重修學分教學用具(收支對列)。
			10,000	生物活體教材培育用基質、零組件及包裝材料等。
			109,494	圖書館及活動中心空調改善工程節能循環扇14吋，33臺*3,318元(新增)。
			6,600	美術班聯合成果展所需用具、零組件。
4,801,279	4,431,360	用品消耗	3,593,724	較上年度預算數4,431,360元，減少837,636元。
100,367	775,780	辦公(事務)用品	65,580	
			50,000	教學行政用之文具、紙張(雜費)(收支對列)。
			5,200	高中冬夏令營文具紙張用品等耗材。
			5,000	課後社團活動文具紙張、光碟片等耗材。
			5,380	美術班聯合成果展文具用品紙張等。
88,421	83,400	報章雜誌	80,000	
			80,000	教學用報紙、雜誌等(雜費)(收支對列)。
162,899	120,000	化學藥劑與實驗用品	160,000	物理、化學、生物實驗材料等(雜費)(收支對列)。
65,785	30,000	醫療用品(非醫療院所使用)	70,000	健康中心藥品(雜費)(收支對列)。
4,383,807	3,422,180	其他用品消耗	3,218,144	
			30,000	輔導活動視聽教材與教具。
			6,400	輔導會議等活動逾時誤餐餐盒費用，64人次*100元。
			9,000	輔導活動與心理諮商所需文具紙張等雜支。
			45,600	輔導活動性向、智力、興趣測驗量表及處理費。
			9,600	課後社團活動逾時誤餐餐盒費用，96人次*100元。
			1,400	課後社團活動場地佈置等材料及雜支。

臺北市地方教育發展基金－臺北市立中正高級中學

基金用途－高中及高職教育計畫明細表

中華民國112年度

單位：新臺幣元

前年度 決算數	上年度 預算數	科 目	本 年 度 預 算 數	說 明
			14,600	運動會工作人員逾時誤餐餐盒費用，146人次*100元。
			43,200	運動會材料用品、獎品等雜支。預算數及決算數
			1,000	性別平等教育宣導活動逾時誤餐餐盒費用，10人次*100元。
			16,000	小田園計畫實作園藝資材、苗種、培養土、肥料等。
			12,000	專業成長計畫辦理各項研習材料等雜支。
			3,000	高中冬夏令營場地佈置材料等雜支。
			19,200	高中冬夏令營逾時誤餐餐盒費用，192人次*100元。
			111,700	班級自治活動用文具紙張材料及獎品等。
			190,000	專用垃圾袋14公升，76箱*2,500元(雜費)(收支對列)。
			260,000	衛生清潔用品等(雜費)(收支對列)。
			100,000	導師會議等活動逾時誤餐餐盒費用，1,000人次*100元(雜費)(收支對列)。
			150,000	電腦耗材(雜費)(收支對列)。
			973,234	體育、衛生、音樂、生活科技、家政材料等(雜費)(收支對列)。
			24,000	教師甄選評選會議等活動逾時誤餐餐盒費用，240人次*100元。
			25,000	綠屋頂計畫種植培養土、泥炭土、肥料及植栽箱、南方松更新及維護等。
			15,000	綠屋頂計畫花苗、菜苗、種子、樹苗。
			2,300	暑期泳訓班消毒劑，10班*230元(收支對列)。
			4,290	暑期泳訓班教學器材費(收支對列)。
			3,000	暑期泳訓班教學環境布置費(收支對列)。
			212,800	學生電腦使用電腦耗材(收支對列)。
			8,000	學生甄選會議等活動逾時誤餐餐盒費用，80人次*100元(收支對列)。
			15,000	學生甄選業務材料用品等(收支對列)。
			142,800	教科書作業管理費材料用品等雜支(收支對列)。

臺北市地方教育發展基金－臺北市立中正高級中學

基金用途－高中及高職教育計畫明細表

中華民國112年度

單位：新臺幣元

前年度決算數	上年度預算數	科 目	本 年 度 預 算 數	說 明
			300,000	各界捐贈購買活動材料用品等(收支對列)。
			10,000	學習輔導費材料用品等雜支(收支對列)。
			29,500	暑期學習輔導費材料用品等雜支(收支對列)。
			18,640	舞蹈班特教班業務費。
			21,600	美術班特教班業務費。
			7,200	資源班特教班業務費。
			19,380	音樂班特教班業務費。
			21,750	體育班教學活動用品等雜支(體育班業務費)。
			5,000	美術班聯合成果展會場佈置、作品裝裱等雜支。
			800	美術班聯合成果展逾時誤餐餐盒費用，8人次*100元。
			3,150	高中音樂班聯合成果發表會錄影費。
			5,000	生物活體實驗用各項雜支等。
			20,000	高中舞蹈班成果發表會錄影。
			80,000	高中舞蹈班成果發表會燈光舞台費用等。
			150,000	雙聯學制課程及活動使用教具、材料及文具等(臺美)(新增)。
			78,000	重修學分材料用品等(收支對列)。
456,375	128,000	租金、償債、利息及相關手續費	74,000	
	30,000	機器租金	30,000	較上年度預算數30,000元，無增減。
	30,000	機械及設備租金	30,000	運動會器材設備租用。
334,350	93,200	交通及運輸設備租金	39,200	較上年度預算數93,200元，減少54,000元。
334,350	93,200	車租	39,200	
			5,000	高中音樂班聯合成果發表會載送工作人員等車租。
			10,200	參加各種校外活動、展覽、慶典等車租運費(雜費)(收支對列)。
			24,000	課後社團活動載送工作人員車租。
122,025	4,800	雜項設備租金	4,800	較上年度預算數4,800元，無增減。
122,025	4,800	雜項設備租金	4,800	
			4,800	電錶月租費，12月*400元(雜費)(收支對

臺北市地方教育發展基金－臺北市立中正高級中學

基金用途－高中及高職教育計畫明細表

中華民國112年度

單位：新臺幣元

前年度決算數	上年度預算數	科目	本年度預算數	說明
				列)。
18,101	21,000	稅捐及規費(強制費)	21,000	
18,101	21,000	消費與行為稅	21,000	較上年度預算數21,000元，無增減。
18,101	21,000	營業稅	21,000	開放學校停車場地營業稅(收支對列)。
3,684,559	3,638,000	會費、捐助、補助、分攤、照護、救濟與交流活動費	4,003,000	
670,184	728,200	捐助、補助與獎助	709,200	較上年度預算數728,200元，減少19,000元。
670,184	728,200	獎助學員生給與	709,200	
			132,000	優秀學生獎學金，66班*2學期*1,000元。
			10,000	教育關懷獎每校推薦1名學生獎助金。
			67,200	教科書作業管理學生工讀金，400小時*168元(收支對列)。
			500,000	各界捐贈獎助學金等(收支對列)。
3,014,375	2,909,800	補貼、獎勵、慰問、照護與救濟	3,293,800	較上年度預算數2,909,800元，增加384,000元。
146,232	154,800	獎勵費用	154,800	
			28,800	依「臺北市公立高級中等以下學校獎勵教師獎金發給要點」發放之獎勵，8人*3,600元(雜費)(收支對列)。
			126,000	敬師獎勵活動費，210人*600元。
2,868,143	2,755,000	其他補貼、獎勵、慰問、照護與救濟	3,139,000	
			726,000	清寒學生餐費補助，66人*200日*55元。
			120,000	雙聯學制美方教師來臺交通費(臺美)。
			120,000	雙聯學制美方教師來臺生活費(臺美)。
			576,000	臺英國際預科課程營運費(IFY)。
			1,597,000	雙聯學制補助學生美方課程督導諮詢費(含弱勢生)(臺美)。
780,002	468,000	其他	469,000	
780,002	468,000	其他支出	469,000	較上年度預算數468,000元，增加1,000元。
780,002	468,000	其他	469,000	
			364,000	體育班參加校外比賽報名費、交通費、餐費及住宿費等(體育班業務費)。
			15,000	退休人員紀念品，3人*5,000元。
			30,000	運動績優學生參加校外比賽報名費、交通

臺北市地方教育發展基金－臺北市立中正高級中學

基金用途－高中及高職教育計畫明細表

中華民國112年度

單位：新臺幣元

前年度 決算數	上年度 預算數	科 目	本 年 度 預 算 數	說 明
			60,000	費、餐費及住宿費、用具等(雜費)(收支對列)。 班級自治活動及參與校外各項賽事誤餐費、交通費等。

臺北市地方教育發展基金－臺北市立中正高級中學

基金用途－一般行政管理計畫明細表

中華民國112年度

單位：新臺幣元

前年度 決算數	上年度 預算數	科 目	本 年 度 預 算 數	說 明
2,867,274	2,925,000	合 計	2,917,000	
2,214,000	2,262,000	服務費用	2,262,000	
1,304,000	1,352,000	一般服務費	1,352,000	較上年度預算數1,352,000元，無增減。
1,304,000	1,352,000	外包費	1,352,000	
			440,000	消化超額職工11人(技工、工友)業務外包費，11人*40,000元。
			912,000	職工(技工、工友)業務外包費，2人*12月*38,000元(依108.12.18北市教人字第1083120195號函、109.6.8北市教人字第1093051254號函辦理)。
730,000	730,000	專業服務費	730,000	較上年度預算數730,000元，無增減。
730,000	730,000	其他專業服務費	730,000	校園安全機械定點、機動巡邏等保全費用。
180,000	180,000	公共關係費	180,000	較上年度預算數180,000元，無增減。
180,000	180,000	公共關係費	180,000	校長特別費，12月*15,000元。
651,274	661,000	材料及用品費	653,000	
651,274	661,000	用品消耗	653,000	較上年度預算數661,000元，減少8,000元。
651,274	661,000	辦公(事務)用品	653,000	
			652,480	統籌業務費計算如下: 普通班54班、藝才班9班、體育班3班，1,290元*15班*12月=232,200元；810元*15班*12月=145,800元；640元*36班*12月=276,480元，以上合計654,480元，除依實際需求移列會費2,000元外，其餘如列數。
			520	配合預算編列至千元，增列進位數520元。
2,000	2,000	會費、捐助、補助、分攤、照護、救濟與交流活動費	2,000	
2,000	2,000	會費	2,000	較上年度預算數2,000元，無增減。
2,000	2,000	職業團體會費	2,000	護理師2人公會會費(統籌業務費)。

臺北市地方教育發展基金－臺北市立中正高級中學

基金用途－建築及設備計畫明細表

中華民國112年度

單位：新臺幣元

前年度決算數	上年度預算數	科 目	本年度預算數	說 明
64,647,425	13,014,000	合計	30,290,000	
64,647,425	13,014,000	購建固定資產、無形資產及非理財目的之長期投資	30,290,000	
7,612,803	3,261,000	購建固定資產	11,757,000	
	1,000,000	專案計畫	6,206,000	
	1,000,000	繼續性計畫	1,206,000	
	1,000,000	(一) 中正高中新建綜合教學大樓工程(委託技術服務費)	1,206,000	本工程為111-114年度連續性工程，委託技術服務費9,256,000元，連同108年度執行先期規劃費500,000元，總計畫共9,756,000元，除以前年度預算數1,500,000元外，本年度續編第2年經費1,206,000元，餘7,050,000元編列於以後年度，各年度資金需求詳如繼續性計畫分年資金需求表。
	1,000,000	擴充改良房屋建築及設備	1,206,000	
		擴充改良房屋建築及設備	1,206,000	委託技術服務費。
		新興計畫	5,000,000	
		(一) 中正高中新建綜合教學大樓工程(工程費)	5,000,000	本工程為112-114年度連續性工程，總工程費226,932,000元，本年度編列第1年經費5,000,000元，餘221,932,000元編列於以後年度，各年度資金需求詳如新興計畫分年資金需求表。
		擴充改良房屋建築及設備	5,000,000	
			4,926,000	一、施工費。
			74,000	二、工程管理費。
			(226,932,000)	總工程經費明細如下：
			224,014,000	施工費
			2,918,000	工程管理費
7,612,803	2,261,000	一般建築及設備計畫	5,551,000	
		教科書費作業管理費	40,000	
		購置雜項設備	40,000	

臺北市地方教育發展基金－臺北市立中正高級中學

基金用途－建築及設備計畫明細表

中華民國112年度

單位：新臺幣元

前年度 決算數	上年度 預算數	科 目	本 年 度 預 算 數	說 明
			40,000	新購圖書及非書資料(教科書費作業管理費)。
		藝才及資優音樂班設備	500,000	
		購置雜項設備	500,000	
			500,000	汰舊換新鋼琴1臺。
		班級設備	607,000	
		購置交通及運輸設備	49,000	
			49,000	汰舊換新監聽喇叭225W1組。
		購置雜項設備	558,000	
			133,000	新購圖書及非書資料(圖書館)。
			90,000	汰舊換新冷熱兩用飲水機，5臺*18,000元。
			100,000	汰舊換新駕駛式割草車1臺。
			28,000	汰舊換新蒸飯箱800W，2臺*14,000元。
			18,000	新購VR眼鏡與無線遙控器1組。
			20,000	新購耐衝擊工作桌，2張*10,000元。
			42,000	汰舊換新除濕機(22L/日)，2臺*21,000元。
			117,000	汰舊換新雷射投影機6200流明(需高空作業)1臺。
			10,000	汰舊換新碎紙機(A4)1臺。
		特殊班設備	223,000	
		購置機械及設備	15,000	
			15,000	新購3D列印機1臺。
		購置交通及運輸設備	28,000	
			28,000	新購綜合擴大機(100W)，2臺*14,000元。
		購置雜項設備	180,000	
			21,000	新購黑紗紋角鋼書架1座。
			70,000	新購皮拉提斯彈簧訓練板，2組*35,000元。
			74,000	新購一對一分離式變頻冷氣4.1Kw(含電源配置)，2臺

臺北市地方教育發展基金－臺北市立中正高級中學

基金用途－建築及設備計畫明細表

中華民國112年度

單位：新臺幣元

前年度 決算數	上年度 預算數	科 目	本 年 度 預 算 數	說 明
				元。
		資訊設備	15,000	新購除濕機(10L/日)1臺。
		購置機械及設備	1,803,000	
			1,803,000	
			892,500	汰換桌上型電腦(含顯示器)，35部*25,500元(電腦專案計畫)。
			411,000	汰換網路及資訊周邊設備(電腦專案計畫)。
			372,000	汰換平板電腦，31部*12,000元(電腦專案計畫)。
			127,500	汰換筆記型電腦，5部*25,500元(電腦專案計畫)。
7,612,803	2,261,000	校園設備		
4,947,284	1,508,000	購置機械及設備		
629,000	63,000	購置交通及運輸設備		
2,036,519	690,000	購置雜項設備		
		圖書館及活動中心空調改善工程	2,378,000	
		購置雜項設備	2,378,000	
			900,000	學生活動中心嵌入式四方向變頻一對二分離式冷氣室外機20KW，5臺*180,000元。
			418,000	學生活動中心嵌入式四方向變頻一對二分離式冷氣室內機20KW，10臺*41,800元。
			600,000	圖書館嵌入式四方向變頻一對一分離式冷氣14KW，5臺*120,000元。
			460,000	圖書館嵌入式四方向變頻一對一分離式冷氣12.5KW，4臺*115,000元。
246,000	62,000	購置無形資產	36,000	
246,000	62,000	一般建築及設備計畫	36,000	
36,000	36,000	資訊設備	36,000	
36,000	36,000	購置電腦軟體	36,000	
			36,000	電腦教學軟體費(電腦專案計

臺北市地方教育發展基金－臺北市立中正高級中學

基金用途－建築及設備計畫明細表

中華民國112年度

單位：新臺幣元

前年度 決算數	上年度 預算數	科 目	本 年 度 預 算 數	說 明
				畫)。
210,000	26,000	校園軟體設備		
210,000	26,000	購置電腦軟體		
56,788,622	9,691,000	遞延支出	18,497,000	
56,788,622	9,691,000	一般建築及設備計畫	18,497,000	
		學生活動中心外牆整修工程	14,207,000	
		遞延修繕房屋建築支出	14,207,000	
			13,173,438	一、施工費。
			770,498	二、委託技術服務費(總包價法)。
			263,064	三、工程管理費(按施工費約2%提列)。
		圖書館及活動中心空調改善工程	4,290,000	
		遞延修繕房屋建築支出	4,290,000	
			3,925,000	一、施工費。
			286,525	二、委託技術服務費(總包價法)。
			78,475	三、工程管理費(按施工費約2%提列)。
56,788,622	9,691,000	校園整修工程		
38,056,900	9,691,000	遞延修繕房屋建築支出		
18,731,722		其他遞延支出		

預 算 參 考 表

臺北市地方教育發展基金－臺北市立中正高級中學

預計平衡表

中華民國112年12月31日

單位：新臺幣千元

110年(前年) 12月31日 決算數	科 目	112年12月31日 預計數	111年12月31日 預計數	比較增減(-)
9,357,559	資產合計	9,344,179	9,352,201	-8,022
9,357,559	資產	9,344,179	9,352,201	-8,022
53,172	流動資產	39,792	47,814	-8,022
51,258	現金	37,878	45,900	-8,022
51,258	銀行存款	37,878	45,900	-8,022
1,114	應收款項	1,114	1,114	
1,114	其他應收款	1,114	1,114	
800	預付款項	800	800	
800	預付費用	800	800	
10,520	投資、長期應收款項、貸墊款及準備金	10,520	10,520	
10,520	準備金	10,520	10,520	
4,565	退休及離職準備金	4,565	4,565	
5,955	其他準備金	5,955	5,955	
9,293,867	其他資產	9,293,867	9,293,867	
9,293,867	什項資產	9,293,867	9,293,867	
903	暫付及待結轉帳項	903	903	
9,292,964	代管資產	9,292,964	9,292,964	
9,357,559	負債及基金餘額合計	9,344,179	9,352,201	-8,022
9,326,916	負債	9,326,916	9,326,916	
16,588	流動負債	16,588	16,588	
15,896	應付款項	15,896	15,896	
13,911	應付代收款	13,911	13,911	
1,185	應付費用	1,185	1,185	
800	應付工程款	800	800	
692	預收款項	692	692	
692	預收收入	692	692	
9,310,328	其他負債	9,310,328	9,310,328	
9,310,328	什項負債	9,310,328	9,310,328	
9,507	存入保證金	9,507	9,507	
4,565	應付退休及離職金	4,565	4,565	
9,292,964	應付代管資產	9,292,964	9,292,964	
3,291	暫收及待結轉帳項	3,291	3,291	
30,643	基金餘額	17,263	25,285	-8,022
30,643	基金餘額	17,263	25,285	-8,022
30,643	基金餘額	17,263	25,285	-8,022
30,643	累積餘額	17,263	25,285	-8,022

註：1.信託代理與保證資產(負債)前年度決算數1,436,250元，上年度預計數0元，本年度預計數0元。2.或有資產(負債)0元。
3.本基金自93年度起，本固定項目分開原則，將屬長期固定帳項，包括固定資產637,244,740元、無形資產984,862元及長期債務0元等，另立帳類管理，未納入本表。

臺北市地方教育發展基金

各項費用

中華民國

前年度 決算數	上年度 預算數	計畫別		合計	高中及高職教育計 畫
		用途別科目			
463,794,939	409,325,000	合計		432,704,000	399,497,000
357,518,131	356,100,000	用人費用		367,850,000	367,850,000
165,871,954	163,836,000	正式員額薪資		169,128,000	169,128,000
164,264,794	162,372,000	職員薪金		167,664,000	167,664,000
1,607,160	1,464,000	工員工資		1,464,000	1,464,000
12,171,918	14,077,000	聘僱及兼職人員薪資		14,689,776	14,689,776
2,007,130	2,086,008	聘用人員薪金		2,617,692	2,617,692
433,956	418,992	約僱職員薪金		482,484	482,484
9,730,832	11,572,000	兼職人員酬金		11,589,600	11,589,600
2,664,694	3,469,419	超時工作報酬		3,613,685	3,613,685
2,522,694	3,343,419	加班費		3,469,685	3,469,685
142,000	126,000	值班費		144,000	144,000
38,343,175	36,678,668	獎金		43,980,007	43,980,007
17,568,619	15,174,500	考績獎金		17,478,700	17,478,700
20,774,556	21,504,168	年終獎金		26,501,307	26,501,307
115,447,538	117,079,251	退休及卹償金		114,689,901	114,689,901
115,206,470	116,961,969	職員退休及離職金		113,271,684	113,271,684
241,068	117,282	工員退休及離職金		1,418,217	1,418,217
23,018,852	20,959,662	福利費		21,748,631	21,748,631
18,230,485	14,541,996	分擔員工保險費		15,003,156	15,003,156
190,542	810,300	傷病醫藥費		741,500	741,500
1,785,984	2,239,188	員工通勤交通費		2,239,188	2,239,188
2,811,841	3,368,178	其他福利費		3,764,787	3,764,787
28,840,664	27,842,000	服務費用		23,972,000	21,710,000
3,893,235	4,602,670	水電費		4,364,303	4,364,303
3,362,932	3,822,000	工作場所電費		3,834,000	3,834,000
530,303	780,670	工作場所水費		530,303	530,303
195,240	230,000	郵電費		230,000	230,000
55,457	80,000	郵費		80,000	80,000
139,783	150,000	電話費		150,000	150,000
416,351	2,557,890	旅運費		1,831,190	1,831,190

一 臺北市立中正高級中學

彙計表

112年度

單位：新臺幣元

一般行政管理計畫	建築及設備計畫				
2,917,000	30,290,000				
2,262,000					

臺北市地方教育發展基金

各項費用

中華民國

前年度 決算數	上年度 預算數	計畫別		合計	高中及高職教育計 畫
		用途別科目			
394,136	366,890	國內旅費		364,890	364,890
	1,911,000	國外旅費		1,445,000	1,445,000
19,160	91,000	貨物運費		21,300	21,300
3,055	189,000	其他旅運費			
922,544	759,640	印刷裝訂與廣告費		521,183	521,183
922,544	759,640	印刷及裝訂費		521,183	521,183
4,585,774	4,434,880	修理保養及保固費		4,246,280	4,246,280
2,261,794	1,916,300	一般房屋修護費		1,916,300	1,916,300
291,410	725,580	機械及設備修護費		590,980	590,980
365,880	100,000	交通及運輸設備修護費		180,000	180,000
1,666,690	1,693,000	雜項設備修護費		1,559,000	1,559,000
15,877	11,400	保險費		4,900	4,900
3,870		責任保險費			
12,007	11,400	其他保險費		4,900	4,900
5,623,269	2,951,320	一般服務費		2,810,744	1,458,744
28,778	22,008	佣金、匯費、經理費及手續費		21,432	21,432
2,082,904	2,369,312	外包費		2,369,312	1,017,312
3,128,864	140,000	計時與計件人員酬金			
382,723	420,000	體育活動費		420,000	420,000
13,008,374	12,114,200	專業服務費		9,783,400	9,053,400
11,046,451	9,375,800	講課鐘點、稿費、出席審查及查詢 費		7,287,800	7,287,800
73,860	100,400	委託檢驗(定)試驗認證費		70,400	70,400
251,600	298,200	試務甄選費		298,200	298,200
113,400	50,000	電腦軟體服務費		100,000	100,000
1,523,063	2,289,800	其他專業服務費		2,027,000	1,297,000
180,000	180,000	公共關係費		180,000	
180,000	180,000	公共關係費		180,000	
7,847,682	8,112,000	材料及用品費		6,023,000	5,370,000
2,395,129	3,019,640	使用材料費		1,776,276	1,776,276
2,395,129	3,019,640	設備零件		1,776,276	1,776,276
5,452,553	5,092,360	用品消耗		4,246,724	3,593,724

臺北市地方教育發展基金

各項費用

中華民國

前年度 決算數	上年度 預算數	計畫別		合計	高中及高職教育計畫
		用途別科目			
751,641	1,436,780	辦公(事務)用品		718,580	65,580
88,421	83,400	報章雜誌		80,000	80,000
162,899	120,000	化學藥劑與實驗用品		160,000	160,000
65,785	30,000	醫療用品(非醫療院所使用)		70,000	70,000
4,383,807	3,422,180	其他用品消耗		3,218,144	3,218,144
456,375	128,000	租金、償債、利息及相關手續費		74,000	74,000
	30,000	機器租金		30,000	30,000
	30,000	機械及設備租金		30,000	30,000
334,350	93,200	交通及運輸設備租金		39,200	39,200
334,350	93,200	車租		39,200	39,200
122,025	4,800	雜項設備租金		4,800	4,800
122,025	4,800	雜項設備租金		4,800	4,800
64,647,425	13,014,000	購建固定資產、無形資產及非理財目的 之長期投資		30,290,000	
7,612,803	3,261,000	購建固定資產		11,757,000	
	1,000,000	擴充改良房屋建築及設備		6,206,000	
4,947,284	1,508,000	購置機械及設備		1,818,000	
629,000	63,000	購置交通及運輸設備		77,000	
2,036,519	690,000	購置雜項設備		3,656,000	
246,000	62,000	購置無形資產		36,000	
246,000	62,000	購置電腦軟體		36,000	
56,788,622	9,691,000	遞延支出		18,497,000	
38,056,900	9,691,000	遞延修繕房屋建築支出		18,497,000	
18,731,722		其他遞延支出			
18,101	21,000	稅捐及規費(強制費)		21,000	21,000
18,101	21,000	消費與行為稅		21,000	21,000
18,101	21,000	營業稅		21,000	21,000
3,686,559	3,640,000	會費、捐助、補助、分攤、照護、救濟 與交流活動費		4,005,000	4,003,000
2,000	2,000	會費		2,000	
2,000	2,000	職業團體會費		2,000	
670,184	728,200	捐助、補助與獎助		709,200	709,200
670,184	728,200	獎助學員生給與		709,200	709,200

一 臺北市立中正高級中學

彙計表

112年度

單位：新臺幣元

一般行政管理計畫	建築及設備計畫				
653,000	30,290,000 11,757,000 6,206,000 1,818,000 77,000 3,656,000 36,000 36,000 18,497,000 18,497,000				
2,000					
2,000					
2,000					

臺北市地方教育發展基金

各項費用

中華民國

前年度 決算數	上年度 預算數	計畫別	合計	高中及高職教育計 畫
		用途別科目		
3,014,375	2,909,800	補貼、獎勵、慰問、照護與救濟	3,293,800	3,293,800
146,232	154,800	獎勵費用	154,800	154,800
2,868,143	2,755,000	其他補貼、獎勵、慰問、照護與救濟	3,139,000	3,139,000
780,002	468,000	其他	469,000	469,000
780,002	468,000	其他支出	469,000	469,000
780,002	468,000	其他	469,000	469,000

一臺北市立中正高級中學

彙計表

112年度

單位：新臺幣元

一般行政管理計畫	建築及設備計畫				

臺北市地方教育發展基金－臺北市立中正高級中學

員工人數彙計表

中華民國112年度

單位：人

計 畫 及 項 目	上年度最高可 進用員額數	本年度 增減(-)數	本年度最高可 進用員額數	說 明
合計	210		210	
高中及高職教育計畫部分	210		210	
職員	201	-1	200	
技工	2		2	
工友	2		2	
聘用	4	1	5	
約僱	1		1	

註：1.本表約僱、聘用係指奉准有案之約聘僱人員。

2.外包費編列救生員2人、消化超額職工外包費11人、工友業務外包費2人等，計236萬9,312元。

本 頁 空 白

臺北市地方教育發展基金

用人費用

中華民國

計畫及項目	合計	正式 員額 薪資	聘僱 人員 薪資	超時 工作 報酬	津貼	獎 金		
						年終獎金	考績獎金	其他
合計	367,850,000	169,128,000	3,100,176	3,613,685		26,501,307	17,478,700	
高中及高職 教育計畫	367,850,000	169,128,000	3,100,176	3,613,685		26,501,307	17,478,700	
正式人員	257,302,247	169,128,000		3,528,291		26,116,964	17,478,700	
聘僱人員	4,269,897		3,100,176	85,394		384,343		
兼任人員	11,589,600							
其他人員	94,688,256							

註：1.本表兼任人員用人費用，係學校教職員兼課或請假代課鐘點費。2.外包費編列救生員2人、消化超額職工外包費11人、工友業務外包費2人等，計236萬9,312元。

—臺北市立中正高級中學

彙計表

112年度

單位：新臺幣元

退休及卹償金		資遣費	福 利 費					提繳費	兼任 人員 用人 費用
退休金	卹償金		分擔 保險費	傷病 醫藥費	提撥 福利金	員工通勤 交通費	其他		
114,689,901			15,003,156	741,500		2,239,188	3,764,787		11,589,600
114,689,901			15,003,156	741,500		2,239,188	3,764,787		11,589,600
19,883,157			14,598,780	741,500		2,224,068	3,602,787		
184,488			404,376			15,120	96,000		
94,622,256							66,000		11,589,600

臺北市地方教育發展基金

聘用及約僱

中華民國

區分及職稱	人數	擔任工作	聘用或約僱起訖期間	薪點	年需經費
合計	6				4,254,777
聘用人員小計	6				4,254,777
專業人員	6				4,254,777
聘用人員(424)	1	專任輔導人員	112/1/1-112/12/31	424	946,576
聘用人員(328)	2	校園安全維護	112/1/1-112/12/31	328	1,427,236
聘用人員(296)	1	校園安全維護	112/1/1-112/12/31	312	630,643
聘用人員(296)	1	校園安全維護	112/1/1-112/12/31	296	599,127
聘用人員(310)	1	生物實驗用活體之飼養供應與採集	112/1/1-112/12/31	310	651,195

—臺北市立中正高級中學

人員明細表

112年度

單位：新臺幣元

小計	月 支			經費來源 及其科目
	折合 金額	勞保 保險費	健康 保險費	
57,240	57,240			高中及高職教育計畫
42,542	42,542			高中及高職教育計畫
38,906	38,906			高中及高職教育計畫
36,911	36,911			高中及高職教育計畫
40,207	40,207			高中及高職教育計畫

臺北市地方教育發展基金－臺北市立中正高級中學

單位（或計畫）成本分析表

中華民國112年度

單位：新臺幣千元

計畫別	單位	單位成本(元)或 平均利(費)率	數量	預算數	說明
合計				432,704	
高中及高職教育計畫				399,497	
一般行政管理計畫				2,917	
建築及設備計畫				30,290	

臺北市地方教育發展基金－臺北市立中正高級中學

5年來主要業務計畫分析表

中華民國112年度

單位：新臺幣千元

年度及項目	單位	數量	單位成本(元)或 平均利(費)率	金額	說明
(本)年度預算數					
高中及高職教育計畫				399,497	
(上)年度預算數					
高中及高職教育計畫				393,386	
(前)年度決算數					
高中及高職教育計畫				396,280	
(109)年度決算數					
高中及高職教育計畫				368,972	
(108)年度決算數					
高中及高職教育計畫				364,864	

臺北市地方教育發展基金

繼續性計畫分

中華民國

計畫、項目 及計畫期間	計畫內容	全程計畫 總金額	分 年	
			以前年度 預算數	112年度
合計		9,756,000	1,500,000	1,206,000
建築及設備計畫		9,756,000	1,500,000	1,206,000
專案計畫		9,756,000	1,500,000	1,206,000
(一) 中正高中新建綜合教學大樓工程(委託技術服務費) (111-114年度)	為提升學校整體教學設施品質，精進教師教學與學生學習成績，並滿足社區民眾共享近萬坪的生態資源綠廊，供休閒活動使用，擬興建綜合教學大樓。結合現有校舍，符應12年國教新課綱之精神，發展學校生態及STEAM 教學、國際教育、體育藝術才能之特色。	9,756,000	1,500,000	1,206,000

—臺北市立中正高級中學

年資金需求表

112年度

單位：新臺幣元

資 金 需 求 表					備 註
113年度	114年度	115年度	116年度	117年度以後	
5,146,000	1,904,000				一、110年綜合規劃，111年4月通過臺北市政府都市設計及土地使用開發許可審議委員會審議。二、本案全程計畫總金額含先期規劃費50萬元。
5,146,000	1,904,000				
5,146,000	1,904,000				
5,146,000	1,904,000				

計畫、項目 及計畫期間	計畫內容	全程計畫 總金額	分 年	
			112年度	113年度
合計		226,932,000	5,000,000	105,178,000
建築及設備計畫		226,932,000	5,000,000	105,178,000
專案計畫		226,932,000	5,000,000	105,178,000
(一) 中正高中新建 綜合教學大樓工程(工 程費) (112-114年度)	為提升學校整體教學設施品質，精進教師教學與學生學習成績，並滿足社區民眾共享近萬坪的生態資源綠廊，供休閒活動使用，擬興建綜合教學大樓。結合現有校舍，符應12年國教新課綱之精神，發展學校生態及STEAM 教學、國際教育、體育藝術才能之特色。	226,932,000	5,000,000	105,178,000

—臺北市立中正高級中學

資金需求表

112年度

單位：新臺幣元

資 金 需 求 表				備 註
114年度	115年度	116年度	117年度以後	
116,754,000				
116,754,000				
116,754,000				
116,754,000				

臺北市地方教育發展基金－臺北市立中正高級中學

資本資產明細表

中華民國112年度

單位：新臺幣千元

項 目	取得成本 (期初餘額)	以前年度 累計折舊/ 長期投資 評 價	本 年 度 變 動				本年度累計折 舊/長期投資 評價變動數	期末餘額	
			增加		減少				主要增減 原因說明
			金額	類型	金額	類型			
合計	806,191	159,748	11,793		262		19,745	638,230	
土地	381,497							381,497	
土地改良物	2,806	1,186					347	1,272	
房屋及建築	229,867	16,145	6,206	增置		111-114年新建綜 合教學大樓連續 性工程	4,120	215,808	
機械及設備	96,840	64,873	1,818	增置			10,033	23,752	
交通及運輸 設備	6,901	5,033	77	增置			589	1,355	
雜項設備	87,070	72,510	3,656	增置			4,655	13,561	
電腦軟體	1,211		36	增置	262	無形資 產攤銷		985	