

中華民國 113 年度 4-0501056

臺北市總預算

臺北市政府教育局主管

臺北市地方教育發展基金

臺北市立中正高級中學附屬單位預算之分預算

(特別收入基金)

臺北市立中正高級中學編

臺北市地方教育發展基金－臺北市立中正高級中學

目次

中華民國113年度

一、財務摘要	第 1 頁
二、業務計畫及預算概要	第 3 -15 頁
三、預算主要表	
(一) 基金來源、用途及餘絀預計表	第 17 頁
(二) 現金流量預計表	第 18 頁
四、預算明細表	
(一) 基金來源－違規罰款收入明細表	第 19 頁
(二) 基金來源－服務收入明細表	第 20 頁
(三) 基金來源－財產處分收入明細表	第 21 頁
(四) 基金來源－其他財產收入明細表	第 22 頁
(五) 基金來源－公庫撥款收入明細表	第 23 頁
(六) 基金來源－學雜費收入明細表	第 24 頁
(七) 基金來源－受贈收入明細表	第 25 頁
(八) 基金來源－雜項收入明細表	第 26 頁
(九) 基金用途－高中及高職教育計畫明細表	第 27 -40 頁
(十) 基金用途－一般行政管理計畫明細表	第 41 頁
(十一) 基金用途－建築及設備計畫明細表	第 42 -45 頁
五、預算參考表	
(一) 預計平衡表	第 47 頁
(二) 各項費用彙計表	第 48 -55 頁
(三) 員工人數彙計表	第 56 頁
(四) 用人費用彙計表	第 58 -59 頁
(五) 聘用及約僱人員明細表	第 60 -61 頁

臺北市地方教育發展基金－臺北市立中正高級中學

目 次

中華民國113年度

(六) 單位(或計畫)成本分析表	第 62 頁
(七) 5年來主要業務計畫分析表	第 63 頁
(八) 繼續性計畫分年資金需求表	第 64 - 65 頁
(九) 資本資產明細表	第 66 頁

臺北市地方教育發展基金－臺北市立中正高級中學

財務摘要

中華民國113年度

單位：新臺幣千元

項 目	本 年 度	上 年 度	比較增減數	%
經營成績：				
基金來源	471,663	424,682	46,981	11.06
基金用途	475,346	432,704	42,642	9.85
賸餘(短絀)	-3,683	-8,022	4,339	--
餘絀情形：				
基金餘額	7,048	10,731	-3,683	-34.32
現金流量(註)：				
現金及約當現金之淨增(減)	-3,683	-8,022	4,339	--

附註：現金流量係採現金及約當現金基礎，包括現金及自投資日起3個月內到期或清償之債權證券。

本 頁 空 白

業務計畫及預算概要

臺北市地方教育發展基金 - 臺北市立中正高級中學

業務計畫及預算概要

中華民國 113 年度

壹、基金概況

一、設立宗旨及願景：

- (一) 本校遵照憲法第 158 條及 160 條規定，教育文化應發展國民之民族精神、自治精神，國民道德與健全體格、科學及生活智能，以培養青少年八大學習領域及十大基本能力。
- (二) 本校自 91 年度起依教育經費編列與管理法第 13 條規定設置「臺北市地方教育發展基金」，以促進教育健全發展，提昇教育經費運用績效。
- (三) 本校在親師生期許下，將學校發展目標設定在建構培育未來領導人才的適性育才搖籃，「大氣洛城 大砌中正人」的願景植根於環境、課程、教學及社群關係等四個向度，「大氣洛城」係指以符應教育趨勢的大氣度環境以及課程涵養具有 21 世紀核心素養之人才，「大砌中正人」係指以教學大方向革新以及集合大家意志的取徑涵養具有全球視野之人才。

二、施政重點：

- (一) 開啟多元智慧：尊重每個學生獨特的個性，以多元智慧的觀點協助他找到生命的亮點，肯定天生我才必有用，能知於學，樂於學。
- (二) 培養生活能力：培養學生帶得走的公民關鍵能力，自主學習、公共參與以及問題解決等核心素養；實踐學生自我昭示的五大核心品格：善良、自律、正義、尊重、責任。
- (三) 蘊育人文情懷：在溫馨開放的校園文化中，孕育人文情懷，學會尊重、包容；建構生命的價值、完成人性的開展。
- (四) 建置溫馨民主的校園文化：
 1. 以參與式管理、落實行政、教師會、家長會三者的良性互動。
 2. 以學生第一，教學優先的觀念提昇行政服務效率。
 3. 放下威權心態，開啟校園民主之風氣。
- (五) 推動適性教學：
 1. 落實校本課程理念，採多元化、活潑化的教學及評量。
 2. 運用校內、外資源，加強多元學習能力。
 3. 關懷相對弱勢學生之教學及輔導。
 4. 推動行動學習，充實學生運用資訊之知能，並提昇教師運用學習

業務計畫及預算概要

中華民國 113 年度

載具教學之能力。

(六) 辦理發展性的訓輔活動：

1. 辦理各項活動、競賽及展演。
2. 推動校內外學習服務。
3. 發展績優社團及校隊，如合唱、籃球、擊劍、武術、足球等。
4. 加強新興領域教育的辦理，並融入各科教學以收成效。

(七) 辦理特色課程：

1. 配合十二年國民基本教育，發展特色課程，透過特色課程之實施，達成適性揚才之目的。
2. 透過教師專業發展及學校資源統整，改變教師教學方式及學生學習模式，永續精進發展特色課程。

三、組織概況：

本校設置校長 1 人，綜理全校校務，下設教務處、學生事務處、總務處、輔導室、圖書館、會計室及人事室等單位。

內部分層業務如下：

(一) 教務處：秉承校長之命，辦理全校教務事項。

1. 教學組：掌理課程編排、課業考查、教學研究及教學指導等事項。
2. 註冊組：掌理註冊、編班、轉學、休學及成績考查等有關學籍事項。
3. 課務組：掌理課程計畫之擬定及填報、課程博覽會、SIEP 計畫等事項。
4. 設備組：掌理教學設備計畫之擬定、用具之管理、保管等事項。
5. 實驗研究組：掌理全校課程實驗及國際文憑研究等事項。
6. 特殊教育組：掌理特教學生特殊需求之安排，包括資源班之入班教學輔導等個別化教育計畫等事項。

(二) 學生事務處：秉承校長之命，辦理全校學生事務事項。

1. 訓育組：掌理訓育計畫之擬定、實施學生生活輔導及民族精神等事項。
2. 社團活動組：掌理學生社團輔導、管理及學生競賽等事項。
3. 生活輔導組：掌理學生校內外生活輔導及安全維護等事項。
4. 體育組：掌理學生體育活動、體格鍛鍊等事項。

臺北市地方教育發展基金 - 臺北市立中正高級中學

業務計畫及預算概要

中華民國 113 年度

5.衛生組：掌理健康檢查，個人及環境衛生檢查、保健等事項。

(三) 總務處：秉承校長之命，辦理全校總務事項。

1.庶務組：掌理校舍、財產、物品採購保管、工程發包、監工及驗收。

2.出納組：掌理現金、票據、契約之保管等收支事項。

3.文書組：掌理文件收發、撰擬繕校及檔案保管等事項。

(四) 輔導室：秉承校長之命，辦理學生生活輔導、教育輔導、生涯輔導等事項。

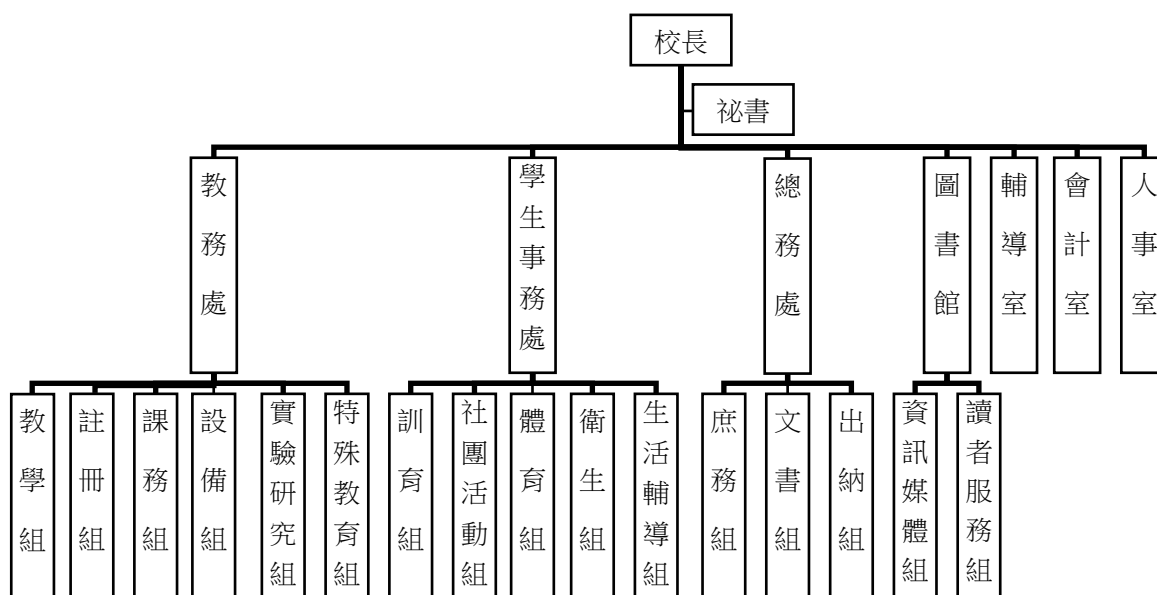
(五) 圖書館：秉承校長之命，辦理圖書分類編目、自動化作業系統維護，參考諮詢服務，推動圖書館利用教育及資訊融入教學、校園網路管理等事項。

1.資訊媒體組：掌理校務行政資訊系統維護，資訊教學之推動、行動學習等事項。

2.讀者服務組：辦理各項閱讀推廣、圖書館利用教育、國際教育等業務。

(六) 會計室：秉承上級主計機關之監督與指導，並受校長之指揮，依法辦理歲計、會計、統計等事項。

(七) 人事室：秉承上級人事機關之監督與指導，並受校長之指揮，依法辦理人事管理查核等事項。



臺北市地方教育發展基金 - 臺北市立中正高級中學

業務計畫及預算概要

中華民國 113 年度

四、基金歸類及屬性：

本校地方教育發展基金依據教育經費編列與管理法第 13 條規定設置，本基金為預算法第 4 條第 1 項第 2 款第 5 目所定之特別收入基金，以本府教育局為管理機關。

貳、業務計畫

一、基金來源：

單位：新臺幣千元

業務計畫	本年度預算數	實施內容
徵收及依法分配收入	20	本年度預計收取廠商履約逾期罰款等收入。
勞務收入	998	本年度預計辦理 2 學期教科書採購收取之作業管理費、收取暑期游泳訓練班、學生甄選報名費及教師甄選報名費等收入。
財產收入	2,200	本年度預計辦理財產報廢變賣之殘值收入、員工消費合作社使用費收入、校園場地開放收入、開放停車場地停車費收入等。
政府撥入收入	428,535	本年度預計由公庫撥入數。
教學收入	38,366	本年度預計收取學生之學費、雜費、課業輔導等收入。
其他收入	1,544	本年度預計收取各界捐款收入及數位學生證補卡等收入。

二、基金用途：

單位：新臺幣千元

業務計畫	本年度預算數	實施內容
高中及高職教育計畫	406,070	本年度預計辦理教學事項為： 1. 各項教學、學生事務、圖書及輔導等業務。 2. 新購工藝、自然、社會、圖書等各科教學用品，充實各科教材及用具。 3. 革新教學方法，提高教學效能。 4. 辦理暑期泳訓班、教師甄選、指定

臺北市地方教育發展基金 - 臺北市立中正高級中學

業務計畫及預算概要

中華民國 113 年度

		活動等項目。
一般行政管理計畫	2,939	本年度預計辦理事項為： 1. 綜理學校總務、人事、會計等業務。 2. 配合校務推動行政處室支援工作，進而增進校務運作。
建築及設備計畫	66,337	本年度預計辦理事項為： 1. 購置各學科教學課程所需教學設備、圖書館典藏之圖書。 2. 辦理中正樓及中美東西走廊屋頂防水修繕工程。 3. 辦理生態池及周邊環境整修工程。 4. 中正高中新建綜合教學大樓工程(委託技術服務費)，為 111-114 年度連續性工程，因建照尚在申請中，較預定期程晚，擬修正為 111-115 年度，委託技術服務費 925 萬 6 千元，連同 108 年度執行先期規劃費 50 萬元，總計畫共 975 萬 6 千元，除以前年度預算數 270 萬 6 千元外，本年度續編第 3 年經費 200 萬元，餘 505 萬元編列於以後年度，各年度資金需求詳如繼續性計畫分年資金需求表。 5. 中正高中新建綜合教學大樓工程(工程費)，為 112-114 年度連續性工程，因建照尚在申請中，較預定期程晚，擬修正為 112-115 年度，總工程費 2 億 2,693 萬 2 千元，除以前年度預算數 500 萬元外，本年度續編第 2 年經費 4 千 800 萬元，餘 1 億 7,393 萬 2 千元編列於以後年度，各年度資金需求詳如繼續性計畫分年資金需求表。

臺北市地方教育發展基金 - 臺北市立中正高級中學

業務計畫及預算概要

中華民國 113 年度

參、預算概要

一、基金來源及用途之預計：

(一) 本年度基金來源：

違規罰款收入 2 萬元、服務收入 99 萬 8 千元、財產處分收入 1 萬元、其他財產收入 219 萬元、公庫撥款收入 4 億 2,853 萬 5 千元、學雜費收入 3,836 萬 6 千元、受贈收入 80 萬元、雜項收入 74 萬 4 千元，本年度基金來源 4 億 7,166 萬 3 千元，較上年度預算數 4 億 2,468 萬 2 千元，增加 4,698 萬 1 千元，約 11.06%，主要係公庫撥款收入增編所致。

(二) 本年度基金用途：

高中及高職教育計畫 4 億 607 萬元，一般行政管理計畫 293 萬 9 千元，建築及設備計畫 6,633 萬 7 千元，本年度基金用途 4 億 7,534 萬 6 千元，較上年度預算數 4 億 3,270 萬 4 千元，增加 4,264 萬 2 千元，約 9.85%，主要係連續性工程增編所致。

二、基金餘絀之預計：

本年度基金來源及用途相抵後，差短 368 萬 3 千元，較上年度預算數差短 802 萬 2 千元，減少 433 萬 9 千元，將移用以前基金餘額支應。

三、現金流量之預計：

本年度業務活動淨現金流出 368 萬 3 千元。

四、補辦預算事項：詳補辦預算明細表

(一) 固定資產之建設改良擴充 535 萬 8 千元

1.111 年度教育部補助 111 學年度第 1 學期高中優質化輔助方案計畫經費 58 萬元。

2.111 年度教育部補助高級中等以下學校藝術才能班教學設備經費 33 萬 4 千元。

3.111 年度教育部補助 110 學年度擴增高級中等學校雙語實驗班計畫 143 萬 5 千元，學校自籌款由高中及高職教育計畫項下移列固定資產 15 萬 5 千元，共計 159 萬元。

4.111 年度教育部 111 學年度高級中等學校適性學習社區教育資源均質化經費 6 萬 5 千元。

臺北市地方教育發展基金 - 臺北市立中正高級中學

業務計畫及預算概要

中華民國 113 年度

- 5.111 年度教育局學校設施改善準備，補助所屬學校改善全國中等學校運動會運動設施設備，內屬設備部分移列固定資產 9 萬 9 千元。
- 6.111 年度為教學確實需要，且具急迫及必要性，由高中及高職教育計畫項下移列固定資產 51 萬 1 千元。
- 7.112 年度教育部補助 111 學年度第 2 學期高中優質化輔助方案計畫經費 58 萬元。
- 8.112 年度教育部補助 111 學年度第 2 學期高級中等學校適性學習社區教育資源均質化實施方案經費 16 萬 8 千元。
- 9.112 年度教育部補助高級中等學校充實教學設備及實習設備計畫經費 54 萬 9 千元。
- 10.112 年度教育部補助執行強化校園安全防護工作計畫經費 7 萬 9 千元。
- 11.112 年度教育部前瞻基礎建設數位建設—高級中等學校科技輔助自主學習推動計畫經費 64 萬元。
- 12.112 年度為教學確實需要，且具急迫及必要性，由高中及高職教育計畫項下移列固定資產 16 萬 3 千元。

肆、以前年度計畫實施成果概述：

一、前（111）年度計畫實施成果概述：

業務計畫	實施概況	實施成果
徵收及依法分配收入	本年度預計收取廠商履約逾期罰款收入。	本年度已收取廠商履約逾期罰款收入 2 萬 2 千元。
勞務收入	本年度預計辦理 2 學期教科書採購收取之作業管理費、收取暑期游泳訓練班、學生甄選報名費及教師甄選報名費等收入。	本年度已收取 2 學期教科書作業管理費計 39 萬 3 千元、收取學生甄選報名費 6 萬 1 千元及教師甄選報名費 6 萬 3 千元等。
財產收入	本年度預計辦理財產報廢變賣之殘值收入、員工消費合作社使用費收入、校園場地開放收入、開放停車場地停車費收入、教職員工停車收入等。	本年度已收取財產報廢變賣殘值收入 3 萬 4 千元、員工消費合作社使用費收入 2 萬 9 千元、校園場地開放收入 32 萬 8 千元、開放停車場地停車費收入 146 萬 2 千元、教職員工停

臺北市地方教育發展基金 - 臺北市立中正高級中學

業務計畫及預算概要

中華民國 113 年度

		車收入 15 萬 4 千元等。
政府撥入收入	本年度預計由公庫撥入數。	本年度已收取公庫撥入數 3 億 6,937 萬 8 千元及教育部之補助計畫 1,802 萬 4 千元。
教學收入	本年度預計收取學生之學費、雜費、課業輔導等收入。	本年度已收取學生之學費、雜費、課業輔導等收入 3,868 萬元。
其他收入	本年度預計收取各界捐款收入及數位學生證補卡等收入。	本年度已接受各界捐款收入 127 萬 8 千元及數位學生證補卡等收入 7 萬 4 千元。
高中及高職教育計畫	本年度預計辦理教學事項為： 1. 各項教學、學生事務、圖書及輔導等業務。 2. 新購工藝、自然、社會、圖書等各科教學用品，充實各科教材及用具。 3. 辦理暑期泳訓班、教師甄選、指定活動等項目。	本年度已辦理教學事項為： 1. 各項教學、學生事務、圖書及輔導等業務。 2. 新購工藝、自然、社會、圖書等各科教學用品，充實各科教材及用具。 3. 辦理教師甄選、指定活動如雙聯學制、科學展覽計畫等項目，達成預期目標。
一般行政管理計畫	本年度預計辦理事項為： 1. 綜理學校總務、人事、會計等業務。 2. 配合校務推動行政處室支援工作，進而增進校務運作。	綜理學校總務、人事、會計等業務，並配合校務推動行政處室支援工作，進而增進校務運作，達成預期目標。
建築及設備計畫	本年度預計辦理事項為： 1. 購置各學科教學課程所需教學設備。 2. 辦理室外球場整修工程。 3. 辦理校園污水管改善工程。	1. 購置各學科教學課程所需教學設備。 2. 辦理室外球場整修工程。 3. 辦理校園污水管改善工程。

臺北市地方教育發展基金 - 臺北市立中正高級中學

業務計畫及預算概要

中華民國 113 年度

二、上年度已過期間（112 年 1 月 1 日至 6 月 30 日止）計畫實施成果概述：

業務計畫	實施概況	實施成果
勞務收入	本年度截至 6 月 30 日止預計辦理 1 學期教科書採購收取之作業管理費、收取學生甄選報名費、教師甄選報名費等收入。	本年度截至 6 月 30 日止已收取 1 學期教科書作業管理費計 46 萬元、收取學生甄選報名費 4 萬 3 千元及教師甄選報名費 2 千元等。
財產收入	本年度截至 6 月 30 日止預計辦理財產報廢變賣之殘值收入、員工消費合作社使用費收入、校園場地開放收入、開放停車場地停車費收入等。	本年度截至 6 月 30 日止已收取財產報廢變賣殘值收入 6 萬 8 千元、校園場地開放收入 25 萬 1 千元、開放停車場地停車費收入 151 萬 8 千元等。
政府撥入收入	本年度截至 6 月 30 日止預計公庫撥入數。	本年度截至 6 月 30 日止已收取公庫撥入數 2 億 525 萬元及教育部之補助計畫 1,123 萬 9 千元。
教學收入	本年度截至 6 月 30 日止預計預計收取學生之 1 學期學費、雜費、課業輔導等收入。	本年度截至 6 月 30 日止已收取學生 1 學期學費、雜費、課業輔導等收入 1,782 萬 8 千元。
其他收入	本年度截至 6 月 30 日止預計收取各界捐款收入及數位學生證補卡等收入。	本年度截至 6 月 30 日止已接受各界捐款收入 50 萬 8 千元及數位學生證補卡等收入 3 萬 6 千元。
高中及高職教育計畫	本年度截至 6 月 30 日止預計辦理教學事項為： 1. 各項教學、學生事務、圖書及輔導等業務。 2. 新購工藝、自然、社會、圖書等各科教學用品，充實各科教材及用具。 3. 辦理教師甄選、指定活動等項目。	本年度已辦理教學事項為： 1. 各項教學、學生事務、圖書及輔導等業務。 2. 新購工藝、自然、社會、圖書等各科教學用品，充實各科教材及用具。 3. 辦理教師甄選、指定活動如雙聯學制等項目。
一般行政管理計畫	本年度截至 6 月 30 日止預計辦理事項為： 1. 綜理學校總務、人事、	持續辦理學校總務、人事、會計等業務，並配合校務推動行政處室支援工作，進而增進校務運作，

臺北市地方教育發展基金 - 臺北市立中正高級中學

業務計畫及預算概要

中華民國 113 年度

		會計等業務。 2. 配合校務推動行政處室支援工作，進而增進校務運作。	以達成預期目標。
建築及設備計畫	本年度截至 6 月 30 日止預計辦理事項為： 1. 購置各學科教學課程所需教學設備招標作業。 2. 辦理學生活動中心外牆整修工程之建築師及工程招標作業。 3. 辦理圖書館及活動中心空調改善之建築師及工程招標作業。 4. 新建綜合教學大樓工程。	1. 購置各學科教學課程所需教學設備招標作業。 2. 辦理學生活動中心外牆整修工程之建築師及工程招標作業。 3. 辦理圖書館及活動中心空調改善之建築師及工程招標作業。 4. 新建綜合教學大樓工程，為 111-114 年度連續性工程，因建照尚在申請中，較預定期程晚，擬修正為 111-115 年度，樹木移植及移除工程辦理中。	

臺北市地方教育發展基金－臺北市立中正高級中學

補辦預算明細表

中華民國113年度

單位：新臺幣元

項 目	金額	辦理年度	說 明
合計	5,358,000		
固定資產之建設改良擴充	5,358,000		
購置機械及設備	2,505,000	111	
桌上型電腦(含作業系統、含23.8吋螢幕)	30,000		教育部補助111學年度第1學期高中優質化輔助方案計畫經費。
筆記型電腦(15.6吋)	330,000		教育部補助111學年度第1學期高中優質化輔助方案計畫經費。
水域活動用光學變焦相機	27,000		教育部補助111學年度第1學期高中優質化輔助方案計畫經費。
紅外線熱影像儀	15,000		教育部補助111學年度第1學期高中優質化輔助方案計畫經費。
磁性黑板鑲嵌大型觸控螢幕	960,000		教育部補助111學年度擴增高級中等學校雙語實驗班計畫
15.1吋筆記型電腦	630,000		教育部補助111學年度擴增高級中等學校雙語實驗班計畫475,000元，學校自籌155,000元，所需經費擬控留本校高中及高職教育計畫-設備零件支應。
繪圖影音工作站	55,000		教育部補助111學年度高級中等學校適性學習社區教育資源均質化經費。
HD液晶螢幕(32型)	10,000		教育部補助111學年度高級中等學校適性學習社區教育資源均質化經費。
AI自動追蹤攝影機	63,000		教育部補助111年度高級中等以下學校藝術才能班教學設備經費。
固態硬碟	248,000		為擴充學生學習平台伺服器使用，確實需要辦理新購，且具急迫及必要性，所需經費擬控留本校高中及高職教育計畫-設備零件支應。
光纖網卡	17,000		為擴充學生學習平台伺服器使用，確實需要辦理新購，且具急迫及必要性，所需經費擬控留本校高中及高職教育計畫-設備零件支應。
供電型交換器	22,000		為更新教學區無線網路基地台供電交換器，確實需要辦理汰舊換新，且具急迫及必要性，所需經費擬控留本校高中及高職教育計畫-設備零件支應。
高階專業數位相機(含專業攝影鏡頭)	98,000		為配合辦理教育部111學年度擴增高級中等學校雙語實驗班計畫，學校自籌98,000元，所需經費擬控留本校高中及高職教育計畫-設備零件支應。
購置交通及運輸設備	32,000	111	
防水廣播音響系統	11,000		教育部補助111學年度第1學期高中優質化輔助方案計畫經費。
無線擴音機	21,000		教育部補助111年度高級中等以下學校藝術才能班教學設備經費。
購置雜項設備	642,000	111	
立式划槳組	31,000		教育部補助111學年度第1學期高中優質化輔助方案計畫經費。
防潮櫃	136,000		教育部補助111學年度第1學期高中優質化輔助方案計畫經費。
投影布幕	10,000		教育部補助111年度高級中等以下學校藝術才能班教學設備經費。
碳纖木魚組	17,000		教育部補助111年度高級中等以下學校藝術才能班教學設備經費。
數位鋼琴	154,000		教育部補助111年度高級中等以下學校藝術才能班教學設備經費。

臺北市地方教育發展基金－臺北市立中正高級中學

補辦預算明細表

中華民國113年度

單位：新臺幣元

項 目	金額	辦理年度	說 明
演奏型大鼓	69,000		教育部補助111年度高級中等以下學校藝術才能班教學設備經費。
擊劍訓練用捲線器	99,000		教育局學校設施改善準備，補助所屬學校改善全國中等學校運動會運動設施設備，內屬設備部分移列固定資產。
相機鏡頭(含保護鏡)	35,000		為配合創新科技教育課程需求，確實需要辦理新購，且具急迫及必要性，所需經費擬控留本校高中及高職教育計畫-設備零件支應。
磁性玻璃白板	62,000		為配合辦理教育部111學年度擴增高級中等學校雙語實驗班計畫，學校自籌62,000元，所需經費擬控留本校高中及高職教育計畫-設備零件支應。
背負式割草機	14,000		為割草機已毀損且維修不符效益，確實需要辦理汰舊換新，且具急迫及必要性，所需經費擬控留本校高中及高職教育計畫-設備零件支應。
電動螢幕150吋	15,000		為專科教室電動螢幕已毀損且維修不符效益，確實需要辦理汰舊換新，且具急迫及必要性，所需經費擬控留本校高中及高職教育計畫-設備零件支應。
購置機械及設備	1,735,000	112	
紫外光可見光分光光譜儀	260,000		教育部補助111學年度第2學期高中優質化輔助方案計畫經費。
光學複式顯微鏡	320,000		教育部補助111學年度第2學期高中優質化輔助方案計畫經費。
行動影音繪圖工作站	64,000		教育部補助111學年度第2學期高級中等學校適性學習社區教育資源均質化實施方案計畫經費。
高階互動影音播放器	34,000		教育部補助111學年度第2學期高級中等學校適性學習社區教育資源均質化實施方案計畫經費。
機器人模組底盤	70,000		教育部補助111學年度第2學期高級中等學校適性學習社區教育資源均質化實施方案計畫經費。
個人電腦(含作業系統、不含螢幕)	25,000		教育部補助112年度高級中等學校充實教學實習設備計畫經費。
磁攪拌加熱器	15,000		教育部補助112年度高級中等學校充實教學實習設備計畫經費。
分析天平	30,000		教育部補助112年度高級中等學校充實教學實習設備計畫經費。
化學-電子天平	24,000		教育部補助112年度高級中等學校充實教學實習設備計畫經費。
桌上型酸鹼計	42,000		教育部補助112年度高級中等學校充實教學實習設備計畫經費。
生物-超音波震盪器	52,000		教育部補助112年度高級中等學校充實教學實習設備計畫經費。
水浴器	48,000		教育部補助112年度高級中等學校充實教學實習設備計畫經費。
緊急求救鈴主機模組	79,000		教育部補助執行強化校園安全防護工作計畫經費。
86吋液晶觸控大屏	60,000		教育部補助前瞻基礎建設數位建設－高級中等學校科技輔助自主學習推動計畫經費。
無線網路基地台	294,000		教育部補助前瞻基礎建設數位建設－高級中等學校科技輔助自主學習推動計畫經費。
48埠網管型交換器	286,000		教育部補助前瞻基礎建設數位建設－高級中等學校科技輔助自主學習推動計畫經費。
AP無線基地台	32,000		為生活科技部定必修課程，確實需要辦理新購，且具急迫及必要性，所需經費擬控留本校高中及高職教育計畫-設備零件支應。

臺北市地方教育發展基金－臺北市立中正高級中學

補辦預算明細表

中華民國113年度

單位：新臺幣元

項 目	金額	辦理年度	說 明
購置交通及運輸設備	125,000	112	教育部補助112年度高級中等學校充實教學實習設備計畫經費。 為國舞教室擴大機已毀損且維修不符效益，確實需要辦理汰舊換新，且具急迫及必要性，所需經費擬控留本校高中及高職教育計畫-設備零件支應。
監聽喇叭及喇叭架	92,000		
綜合擴大機(200W)	33,000		
購置雜項設備	319,000	112	教育部補助112年度高級中等學校充實教學實習設備計畫經費。 教育部補助112年度高級中等學校充實教學實習設備計畫經費。 教育部補助112年度高級中等學校充實教學實習設備計畫經費。 教育部補助112年度高級中等學校充實教學實習設備計畫經費。 為體育科辦公室冰箱已毀損且維修不符效益，確實需要辦理汰舊換新，且具急迫及必要性，所需經費擬控留本校高中及高職教育計畫-設備零件支應。 為IB認證存放考券用保險櫃，確實需要辦理新購，且具急迫及必要性，所需經費擬控留本校高中及高職教育計畫-設備零件支應。
排演箱	30,000		
打擊樂器	100,000		
鑑賞教具	11,000		
儲物/置物/展示櫃A	80,000		
冰箱(350公升)	28,000		
訂製型3號單門金庫	70,000		

備註：各基金依預算法第88條規定補辦預算，應確係不及編入年度預算，且因經營環境發生重大變遷或正常業務(含執行中央補助款項目)之確實需要，並經主管機關核轉本府核准先行辦理者；不具急迫性之事項，仍應儘可能納入預算辦理。

本 頁 空 白

預算主要表

臺北市地方教育發展基金－臺北市立中正高級中學

基金來源、用途及餘絀預計表

中華民國113年度

單位：新臺幣千元

前年度決算數	項 目	本年度預算數	上年度預算數	比較增減（－）
429,980	基金來源	471,663	424,682	46,981
22	徵收及依法分配收入	20	22	-2
22	違規罰款收入	20	22	-2
517	勞務收入	998	1,058	-60
517	服務收入	998	1,058	-60
2,007	財產收入	2,200	1,998	202
34	財產處分收入	10	10	
1,973	其他財產收入	2,190	1,988	202
387,402	政府撥入收入	428,535	381,680	46,855
369,378	公庫撥款收入	428,535	381,680	46,855
18,024	政府其他撥入收入			
38,680	教學收入	38,366	38,382	-16
38,680	學雜費收入	38,366	38,382	-16
1,352	其他收入	1,544	1,542	2
1,278	受贈收入	800	800	
74	雜項收入	744	742	2
441,870	基金用途	475,346	432,704	42,642
408,827	高中及高職教育計畫	406,070	399,497	6,573
2,680	一般行政管理計畫	2,939	2,917	22
30,363	建築及設備計畫	66,337	30,290	36,047
-11,890	本期賸餘(短絀)	-3,683	-8,022	4,339
30,643	期初基金餘額	10,731	25,285	-14,554
18,753	期末基金餘額	7,048	17,263	-10,215

註：前年度決算數細數之和與總數或略有出入，係四捨五入關係，以下各表同。

臺北市地方教育發展基金－臺北市立中正高級中學

現金流量預計表

中華民國113年度

單位：新臺幣千元

項 目	本 預	年 算	度 數	說 明
業務活動之現金流量				
本期賸餘(短絀)			-3,683	
業務活動之淨現金流入(流出)			-3,683	
其他活動之現金流量				
其他活動之淨現金流入(流出)				
現金及約當現金之淨增(淨減)			-3,683	
期初現金及約當現金			23,865	
期末現金及約當現金			20,182	

註：本表係採現金及約當現金基礎，包括現金及自投資日起3個月內到期或清償之債權證券。

預算明細表

臺北市地方教育發展基金－臺北市立中正高級中學

基金來源－違規罰款收入明細表

中華民國113年度

單位：新臺幣元

科 目	單位	本 年 度 預 算 數			說 明
		數量 業務量	利(費)率	金 額	
合計 違規罰款收入	年	1	20,000	20,000 20,000 20,000	較上年度預算數22,000元，減少2,000元。 廠商履約逾期罰款收入。

臺北市地方教育發展基金－臺北市立中正高級中學

基金來源－服務收入明細表

中華民國113年度

單位：新臺幣元

科 目	單 位	本 年 度 預 算 數			說 明
		數量 業務量	利(費)率	金 額	
合計				998,000	
服務收入				998,000	較上年度預算數1,058,000元，減少60,000元。
	人	120	700	84,000	暑期游泳訓練班學生票收入(收支對列)。
	人	55	800	44,000	暑期游泳訓練班普通票收入(收支對列)。
	人	1,000	300	300,000	教師甄選報名費收入。
	年	1	60,000	60,000	學生甄選報名費(收支對列)。
	年	1	510,000	510,000	教科書費衍生之作業管理費(收支對列)。

臺北市地方教育發展基金－臺北市立中正高級中學

基金來源－財產處分收入明細表

中華民國113年度

單位：新臺幣元

科 目	單位	本 年 度 預 算 數			說 明
		數量 業務量	利(費)率	金 額	
合計				10,000	
財產處分收入	年	1	10,000	10,000	較上年度預算數10,000元，無增減。 財產報廢殘值收入。

臺北市地方教育發展基金－臺北市立中正高級中學

基金來源－其他財產收入明細表

中華民國113年度

單位：新臺幣元

科 目	單位	本 年 度 預 算 數			說 明
		數量 業務量	利(費)率	金 額	
合計				2,190,000	
其他財產收入				2,190,000	較上年度預算數1,988,000元，增加202,000元。
	年	1	300,000	300,000	場地開放租借費收入(收支對列)。
	年	1	30,000	30,000	員工消費合作社使用費。
	年	1	1,860,000	1,860,000	開放停車場地停車費收入(收支對列)。

臺北市地方教育發展基金－臺北市立中正高級中學

基金來源－公庫撥款收入明細表

中華民國113年度

單位：新臺幣元

科 目	單位	本 年 度 預 算 數			說 明
		數量 業務量	利(費)率	金 額	
合計				428,535,000	
公庫撥款收入	年	1	428,535,000	428,535,000	較上年度預算數381,680,000元，增加46,855,000元。 市府補助款。

臺北市地方教育發展基金－臺北市立中正高級中學

基金來源－學雜費收入明細表

中華民國113年度

單位：新臺幣元

科 目	單 位	本 年 度 預 算 數			說 明
		數 量 業務量	利(費)率	金 額	
合計				38,366,000	
學雜費收入				38,366,000	較上年度預算數38,382,000元，減少16,000元。
	年	1	1,370,000	1,370,000	重修學分費(收支對列)。
	年	1	1,143,000	1,143,000	學習輔導費(收支對列)。
	年	1	957,000	957,000	暑期學習輔導費(收支對列)。
	人、學期	2,109x2	6,240	26,320,320	學費收入預估學生2174人，減免65人。
	人、學期	693x2	1,820	2,522,520	高一雜費收入預估學生718人，減免25人(收支對列)。
	人、學期	778x2	2,060	3,205,360	高二及高三自然組雜費收入預估學生803人，減免25人(收支對列)。
	人、學期	613x2	1,740	2,133,240	高二及高三社會組雜費收入預估學生653人，減免40人(收支對列)。
	人、學期	940x2	380	714,400	電腦使用費收入(收支對列)。
	年	1	160	160	配合預算編列至千元，增列進位數160元。

臺北市地方教育發展基金－臺北市立中正高級中學

基金來源－受贈收入明細表

中華民國113年度

單位：新臺幣元

科 目	單位	本 年 度 預 算 數			說 明
		數量 業務量	利(費)率	金 額	
合計 受贈收入	年	1	800,000	800,000 800,000 800,000	較上年度預算數800,000元，無增減。 各界捐贈獎助學金及獎助學金利息收入(收支對列)。

臺北市地方教育發展基金－臺北市立中正高級中學

基金來源－雜項收入明細表

中華民國113年度

單位：新臺幣元

科 目	單位	本 年 度 預 算 數			說 明
		數量 業務量	利(費)率	金 額	
合計 雜項收入	年	1	744,000	744,000 744,000 744,000	較上年度預算數742,000元，增加2,000元。 數位學生證補卡費用等。

臺北市地方教育發展基金－臺北市立中正高級中學

基金用途－高中及高職教育計畫明細表

中華民國113年度

單位：新臺幣元

前年度 決算數	上年度 預算數	科 目	本 年 度 預 算 數	說 明
408,826,832	399,497,000	合 計	406,070,000	
367,237,717	367,850,000	用人費用	376,339,000	
172,003,198	169,128,000	正式員額薪資	173,976,000	較上年度預算數169,128,000元，增加4,848,000元。
170,324,038	167,664,000	職員薪金	172,512,000	
			156,648,000	教職員180人薪金(詳用人費用彙計表)。
			8,028,000	教職員15人薪金(詳用人費用彙計表)。
			7,836,000	體育班教師及教練9人薪金(詳用人費用彙計表)。
1,679,160	1,464,000	工員工資	1,464,000	
			1,464,000	工員4人工資(詳用人費用彙計表)。
13,726,613	14,689,776	聘僱及兼職人員薪資	15,623,364	較上年度預算數14,689,776元，增加933,588元。
2,554,548	2,617,692	聘用人員薪金	2,710,164	
			2,023,284	約聘學務創新人力人員4人薪金(詳聘用及約僱人員明細表)。
			686,880	專任輔導人員1人薪金(詳聘用及約僱人員明細表)(教育部補助680,000元)。
466,920	482,484	約僱職員薪金	466,920	約僱人員1人薪金(詳聘用及約僱人員明細表)。
10,705,145	11,589,600	兼職人員酬金	12,446,280	
			204,120	依高級中等學校體育班課程綱要規定，於寒、暑假開設競技專項運動綜合訓練編列鐘點費，3班*162節*420元。
			378,000	資源班課程教師鐘點費，900節*420元(資源班教師改編鐘點費)。
			1,330,560	教師代課鐘點費，本校編制專任教師總人數146人，按9分之1計，編列16人，每人18節11月，總節數16人*18節*11月=3,168節，每節420元。
			10,533,600	兼課鐘點費 (1) 依課程標準規定，每週課程總時數2,278節。(2) 現有教師依規定標準每週應授課總時數1,708節。(3) 每週兼課總時數為(1)-(2)=570節，570節*4週*11月。
3,249,045	3,613,685	加(夜)班費	3,603,979	較上年度預算數3,613,685元，減少9,706元。
1,292,155	1,176,286	延長工時加班費	1,179,936	

臺北市地方教育發展基金－臺北市立中正高級中學

基金用途－高中及高職教育計畫明細表

中華民國113年度

單位：新臺幣元

前年度 決算數	上年度 預算數	科 目	本 年 度 預 算 數	說 明
			2,220	音樂班教師超時加班費(特教班業務費)。
			2,960	舞蹈班教師超時加班費(特教班業務費)。
			883,806	教職員各項業務逾時加班費。
			144,000	教官值班費，6人*12月*2,000元(教育部補助款)。
			11,200	高中音樂班聯合成果發表會工作人員加班費。
			2,000	重修學分加班費(收支對列)。
			96,220	開放學校停車場地加班費(收支對列)。
			2,000	教科書作業管理費加班費(收支對列)。
			10,000	學習輔導費加班費(收支對列)。
			14,800	教師甄選工作人員逾時加班費。
			8,510	暑期游泳訓練班工作人員逾時加班費(收支對列)。
			2,220	美術班聯合成果展工作人員加班費。
1,956,890	2,437,399	未休假加班費	2,424,043	
			20,988	專任輔導人員未休假加班費。
			54,000	未休假加班費。
			67,200	未休假加班費。
			51,050	聘僱人員未休假加班費。
			2,230,805	未休假加班費。
39,219,959	43,980,007	獎金	46,287,620	較上年度預算數43,980,007元，增加2,307,613元。
18,383,445	17,478,700	考績獎金	19,170,700	
			17,682,800	依考績法規定核發之獎金。
			818,900	體育班教師及教練依考績法規定核發之獎金。
			669,000	依考績法規定核發之獎金。
20,836,514	26,501,307	年終獎金	27,116,920	
			82,680	專任輔導人員依規定於年節加發之獎金。
			979,500	體育班教師及教練依規定於年節加發之獎金。
			5,979,464	依規定於年節加發之獎金。
			19,764,000	依規定於年節加發之獎金。
			311,276	依規定聘僱人員於年節加發之獎金。

臺北市地方教育發展基金－臺北市立中正高級中學

基金用途－高中及高職教育計畫明細表

中華民國113年度

單位：新臺幣元

前年度 決算數	上年度 預算數	科 目	本 年 度 預 算 數	說 明
114,386,005	114,689,901	退休及卹償金	114,457,056	較上年度預算數114,689,901元，減少232,845元。
114,134,137	113,271,684	職員退休及離職金	114,339,936	149,424 提撥聘僱人員離職儲金。 17,358,120 提撥退撫基金。 95,087,664 退休人員月退休金，238人*31,900元*12月=91,106,400元；退休遺族遺屬年金(月撫慰金)，17人*19,516元*12月=3,981,264元；合計95,087,664元。 826,020 提撥退撫基金。 877,500 提撥體育班教師及教練退撫基金。 41,208 提撥專任輔導人員離職儲金。
251,868	1,418,217	工員退休及離職金	117,120	117,120 提撥勞工退休準備金。
24,652,897	21,748,631	福利費	22,390,981	較上年度預算數21,748,631元，增加642,350元。
18,795,773	15,003,156	分擔員工保險費	15,401,892	13,627,968 分擔公保、勞保、健保費。 335,448 分擔聘僱人員公保、勞保、健保費。 674,244 分擔體育班教師及教練公保、健保費。 671,712 分擔特殊及資源教師公保、勞保、健保費。 92,520 分擔專任輔導人員勞保、健保費。
267,500	741,500	傷病醫藥費	875,300	22,800 職業安全衛生健康檢查經費，19人*1,200元。 560,000 健康檢查補助費，35人* 16,000元。 292,500 健康檢查補助費，65人* 4,500元。
2,009,646	2,239,188	員工通勤交通費	2,194,788	68,040 員工上下班交通費，9人*12月*630元。 283,500 教師上下班交通費，45人*10月*630元。 169,344 員工上下班交通費，14人*12月*1,008元。 270,480 教師上下班交通費，23人*10月*1,176元。 158,400 員工上下班交通費，11人*12月*1,200元。 672,000 教師上下班交通費，56人*10月*1,200元。

臺北市地方教育發展基金－臺北市立中正高級中學

基金用途－高中及高職教育計畫明細表

中華民國113年度

單位：新臺幣元

前年度 決算數	上年度 預算數	科 目	本 年 度 預 算 數	說 明
			14,400	專任輔導人員上下班交通費，1人*12月*1,200元。
			82,320	體育班教師上下班交通費，7人*10月*1,176元。
			152,880	特殊及資源教師上下班交通費，13人*10月*1,176元。
			14,400	特殊及資源教師上下班交通費，1人*12月*1,200元。
			98,784	員工上下班交通費，7人*12月*1,176元。
			181,440	教師上下班交通費，18人*10月*1,008元。
			28,800	體育班教練上下班交通費，2人*12月*1,200元。
3,579,978	3,764,787	其他福利費	3,919,001	
			1,329,300	喪葬補助費，7人*5月*37,980元。
			261,040	結婚補助費，4人*2月*32,630元。
			1,238,661	教職員工子女教育補助費。
			66,000	退休人員三節慰問金，11人*6,000元。
			16,000	休假旅遊補助費。
			32,000	體育班教練休假旅遊補助費。
			880,000	休假旅遊補助費。
			80,000	聘僱人員休假旅遊補助費。
			16,000	專任輔導人員休假旅遊補助費。
29,551,905	21,710,000	服務費用	21,609,000	
1,961,362	4,364,303	水電費	4,062,910	較上年度預算數4,364,303元，減少301,393元。
1,594,521	3,834,000	工作場所電費	3,534,000	
			460,656	特殊教育藝能科大樓空調設備全年控溫空調用電費。
			100,000	暑期學習輔導費電費(收支對列)。
			38,000	學習輔導費電費(收支對列)(新增)。
			2,855,344	電費基本費。
			80,000	重修學分電費(收支對列)。
366,841	530,303	工作場所水費	528,910	水費基本費。
200,745	230,000	郵電費	280,000	較上年度預算數230,000元，增加50,000元。
47,864	80,000	郵費	130,000	

臺北市地方教育發展基金－臺北市立中正高級中學

基金用途－高中及高職教育計畫明細表

中華民國113年度

單位：新臺幣元

前年度 決算數	上年度 預算數	科 目	本 年 度 預 算 數	說 明
			80,000	寄發通知單郵資(雜費)(收支對列)。
			50,000	辦理國中教育會考寄發試務通知單等郵資。
152,881	150,000	電話費	150,000	電話費(雜費)(收支對列)。
1,991,236	1,831,190	旅運費	1,469,290	較上年度預算數1,831,190元，減少361,900元。
435,161	364,890	國內旅費	395,890	
			186,000	校外教學隨隊人員出差旅費，30人*4天*1,550元(雜費)(收支對列)。
			108,000	教職員工因公出差旅費(雜費)(收支對列)。
			24,000	教職員因公外出短程車資(雜費)(收支對列)。
			31,000	辦理國中教育會考試務工作人員因公出差旅費，10人*2天*1,550元。
			5,040	專任輔導人員短程車資。
			41,850	體育班因公出差旅費，9人*3天*1,550元(體育班班級業務費)。
1,403,000	1,445,000	國外旅費		
139,675	21,300	貨物運費	1,073,400	
			8,400	高中音樂班聯合成果發表會載送器具運費。
			100,000	辦理國中教育會考試務工作物品搬運費。
			450,000	辦理國中教育會考試務工作資料印刷費。
			500,000	辦理國中教育會考試務工作外聘專家學者出席費，200人次*2,500元。
			15,000	運送公物及參加各項校外活動與展覽器材等搬運費(雜費)(收支對列)。
13,400		其他旅運費		
1,335,817	521,183	印刷裝訂與廣告費	571,268	較上年度預算數521,183元，增加50,085元。
1,335,817	521,183	印刷及裝訂費	571,268	
			302,400	影印機使用費，6臺*12月*7,000張* 0.6元(雜費)(收支對列)。
			169,668	教學表冊及其他報表等印刷(雜費)(收支對列)。
			50,000	高中音樂班聯合成果發表會印製海報、節目單及資料影印費等。

臺北市地方教育發展基金－臺北市立中正高級中學

基金用途－高中及高職教育計畫明細表

中華民國113年度

單位：新臺幣元

前年度 決算數	上年度 預算數	科 目	本 年 度 預 算 數	說 明
			3,000	開放學校停車場地停車票券印製(收支對列)。
			3,600	高中冬夏令營活動手冊等印製。
			3,600	課後社團活動手冊等印製。
			27,000	輔導活動印刷學生資料、表格研究報告、出版專輯印刷。
			12,000	運動會資料印刷。
4,391,612	4,246,280	修理保養及保固費	4,292,080	較上年度預算數4,246,280元，增加45,800元。
2,788,772	1,916,300	一般房屋修護費	1,916,300	
			1,500,000	校舍、水電等修理(雜費)(收支對列)。
			5,000	綠屋頂計畫支柱、網架檢修。
			411,300	特殊教育藝能科大樓之保養維護。
434,361	590,980	機械及設備修護費	514,780	
			82,000	電腦設備維護費(電腦專案計畫)。
			307,780	開放學校停車場地器材維護費(收支對列)。
			25,000	學生電腦使用維護費(收支對列)。
			100,000	教學器材等保養維護費(雜費)(收支對列)。
127,550	180,000	交通及運輸設備修護費	100,000	
			100,000	教學擴音器、廣播等器材之保養維護費(雜費)(收支對列)。
1,040,929	1,559,000	雜項設備修護費	1,761,000	
			1,000,000	黑板、課桌椅及其他器材等保養維護(雜費)(收支對列)。
			10,000	生物活體機器、器材等之維修及飼養環境改善維護。
			723,000	開放學校停車場地維護費(收支對列)。
			28,000	開放學校場地器材維護費(收支對列)。
9,740	4,900	保險費	4,900	較上年度預算數4,900元，無增減。
9,740	4,900	其他保險費	4,900	
			4,900	暑期游泳訓練班泳訓人員保險費，175人*28元(收支對列)。
6,318,439	1,458,744	一般服務費	2,168,712	較上年度預算數1,458,744元，增加709,968元。
26,029	21,432	佣金、匯費、經理費及手	20,256	委託超商代收學雜費手續費，1,688人*2學

臺北市地方教育發展基金－臺北市立中正高級中學

基金用途－高中及高職教育計畫明細表

中華民國113年度

單位：新臺幣元

前年度決算數	上年度預算數	科 目	本 年 度 預 算 數	說 明
693,057	1,017,312	續費 外包費	1,017,312	期*6元。 847,760 游泳池救生員外包費，2人*10月*42,388元。 169,552 暑期泳訓班救生員外包費，2人*2月*42,388元。
5,217,353		計時與計件人員酬金	486,144	79,584 學生學習歷程部分工時人力1人薪金(含勞健保及勞退金)(雜費)(新增)。
382,000	420,000	體育活動費	645,000	369,600 閩客語教學支援人員鐘點費，22節*40週*420元(新增)。 36,960 閩客語教學支援人員鐘點費之外聘人員勞、健保及勞退費用(新增)。 570,000 文康活動費，本校編列教職員180人，工員4人，約聘僱人員5人，臨時人員1人，合計190人，每人編列3,000元。 3,000 文康活動費，本校編列專任輔導人員1人，每人編列3,000元。 45,000 文康活動費，本校編列特殊及資源教學教師15人，每人編列3,000元。 27,000 文康活動費，本校編列體育班教師7人，教練2人，合計9人，每人編列3,000元。
13,342,954	9,053,400	專業服務費	8,759,840	較上年度預算數9,053,400元，減少293,560元。
11,483,855	7,287,800	講課鐘點、稿費、出席審查及查詢費	6,894,240	852,500 學習輔導費鐘點費，1,550節*550元(收支對列)。 577,500 暑期學習輔導費鐘點費，1,050節*550元(收支對列)。 56,000 分組活動外聘教師鐘點費，28節*2,000元。 1,012,000 重修學分課點費，1,840節*550元(收支對列)。 20,000 高中音樂班聯合成果發表會外聘教師鐘點費，10節*2,000元。

臺北市地方教育發展基金－臺北市立中正高級中學

基金用途－高中及高職教育計畫明細表

中華民國113年度

單位：新臺幣元

前年度 決算數	上年度 預算數	科 目	本 年 度 預 算 數	說 明
			105,000	暑期泳訓班教練指導鐘點費，21班*10節*500元(收支對列)。
			22,000	專業成長計畫辦理各項研習外聘鐘點費，11節*2,000元。
			6,000	專業成長計畫辦理各項研習內聘鐘點費，6節*1,000元。
			4,000	課後社團活動外聘教師鐘點費，2節*2,000元。
			2,520	課後社團活動內聘教師鐘點費，6節*420元。
			10,000	性別平等事件諮詢會議專家學者出席費，4人次*2,500元。
			3,360	性別平等教育課程教師鐘點費，8節*420元。
			15,640	性別平等教育事件調查報告撰稿費，10千字*1,564元。
			4,000	小田園教育體驗學習講座鐘點費，2節*2,000元。
			12,000	班級自治活動外聘教師鐘點費，6節*2,000元。
			3,000	高中冬夏令營內聘教師鐘點費，3節*1,000元。
			6,000	高中冬夏令營外聘教師鐘點費，3節*2,000元。
			90,720	體育班外聘教練鐘點費，216節*420元(體育班業務費)。
			21,600	音樂班教材編輯費，3班*12月*600元。
			21,600	舞蹈班教材編輯費，3班*12月*600元。
			1,080,000	舞蹈班課程教師鐘點費。
			216,000	美術班課程教師鐘點費。
			2,592,000	音樂班課程教師鐘點費。
			21,600	美術班教材編輯費，3班*12月*600元。
			7,200	資源班教材編輯費，1班*12月*600元。
			22,000	資源班外聘教師鐘點費，11節*2,000元(資源班教師改編鐘點費)。
			30,000	各項採購案及會議等專家學者出席費，12

臺北市地方教育發展基金－臺北市立中正高級中學

基金用途－高中及高職教育計畫明細表

中華民國113年度

單位：新臺幣元

前年度 決算數	上年度 預算數	科 目	本 年 度 預 算 數	說 明
				人次*2,500元(雜費)(收支對列)。
			10,000	輔導活動內聘教師鐘點費，10節*1,000元。
			50,000	輔導活動外聘教師鐘點費，25節*2,000元。
			20,000	輔導活動個案會議、專業督導及申評會議 專家學者出席費，8人次*2,500元(新增)，
48,000	70,400	委託檢驗(定)試驗認證費	70,400	
			20,400	飲水機水質檢驗費，17臺*1,200元。
			50,000	建物公共安全檢查簽證及申報費與消防安全 安全檢測費(雜費)(收支對列)。
764,507	298,200	試務甄選費	298,200	
			261,200	教師甄選試務費用。
			37,000	學生甄選試務費用(收支對列)。
263,509	100,000	電腦軟體服務費	100,000	
			100,000	學生電腦使用教學軟體(收支對列)。
783,083	1,297,000	其他專業服務費	1,397,000	
			224,000	特約醫護人員臨場服務費(雜費)(收支對列) 。
			264,000	開放學校場地校園安全機械定點、機動巡 邏等保全費用(收支對列)。
			90,000	重修學分校園安全機動巡邏、區域聯防等 費用(收支對列)。
			709,000	開放學校停車場地校園安全機械定點、機 動巡邏等保全費用(收支對列)。
			110,000	學習輔導校園安全機械定點、機動巡邏等 保全費用(收支對列)。
7,168,694	5,370,000	材料及用品費	5,371,000	
2,447,323	1,776,276	使用材料費	1,528,300	較上年度預算數1,776,276元，減少247,976元 。
2,447,323	1,776,276	設備零件	1,528,300	
			77,500	學習輔導費教學用具(收支對列)。
			210,000	暑期學習輔導費教學用具(收支對列)。
			260,000	教科書作業管理費教學用具(收支對列)。
			140,000	學生電腦使用費設備零件(收支對列)。
			120,000	重修學分教學用具(收支對列)。
			10,000	生物活體教材培育用基質、零組件及包裝

臺北市地方教育發展基金－臺北市立中正高級中學

基金用途－高中及高職教育計畫明細表

中華民國113年度

單位：新臺幣元

前年度決算數	上年度預算數	科 目	本 年 度 預 算 數	說 明
				材料等。
			8,000	開放學校場地器材用具(收支對列)。
			30,000	綠屋頂計畫澆水系統，2組*15,000元。
			16,000	小田園計畫園藝工具用品等。
			6,600	美術班聯合成果展所需用具、零組件。
			450,000	音樂、運動、家政、生活科技等各科教學所需用具(雜費)(收支對列)。
			13,820	資源班教學材料費。
			41,460	音樂班教學材料費。
			41,460	舞蹈班教學材料費。
			41,460	美術班教學材料費。
			12,500	新購無線藍芽擴音組，5組*2,500元(由班級設備費移列)(新增)。
			6,000	新購洽談桌1張(由班級設備費移列)(新增)。
			7,500	新購輪椅1臺(由班級設備費移列)(新增)。
			6,000	新購裁紙機(A3)，2個*3,000元(由班級設備費移列)(新增)。
			30,000	運動會用起跳板及跳遠砂等用品(新增)。
4,721,371	3,593,724	用品消耗	3,842,700	較上年度預算數3,593,724元，增加248,976元。
			511,494	辦公(事務)用品
			65,580	215,580
			5,200	高中冬夏令營文具紙張用品等耗材。
			5,000	課後社團活動文具紙張、光碟片等耗材。
			150,000	辦理國中教育會考試務工作所需文具紙張。
			5,380	美術班聯合成果展文具用品紙張等。
			50,000	教學行政用之文具、紙張(雜費)(收支對列)。
			82,415	80,000
			80,000	報章雜誌
			80,000	教學用報紙、雜誌等(雜費)(收支對列)。
102,450	160,000	化學藥劑與實驗用品	160,000	物理、化學、生物實驗材料等(雜費)(收支對列)。
29,360	70,000	醫療用品(非醫療院所使用)	70,000	健康中心藥品(雜費)(收支對列)。
3,995,652	3,218,144	其他用品消耗	3,317,120	

臺北市地方教育發展基金－臺北市立中正高級中學

基金用途－高中及高職教育計畫明細表

中華民國113年度

單位：新臺幣元

前年度 決算數	上年度 預算數	科 目	本 年 度 預 算 數	說 明
			190,000	專用垃圾袋14公升，76箱*2,500元(雜費)(收支對列)。
			260,000	衛生清潔用品等(雜費)(收支對列)。
			100,000	導師會議等活動逾時誤餐餐盒費用，1,000人次*100元(雜費)(收支對列)。
			150,000	電腦耗材(雜費)(收支對列)。
			978,830	體育、衛生、音樂、生活科技、家政材料等(雜費)(收支對列)。
			18,640	舞蹈班特教班業務費。
			21,600	美術班特教班業務費。
			7,200	資源班特教班業務費。
			19,380	音樂班特教班業務費。
			30,000	輔導活動視聽教材與教具。
			6,400	輔導會議等活動逾時誤餐餐盒費用，64人次*100元。
			11,600	體育班教學活動用品等雜支(體育班業務費)。
			14,600	運動會工作人員逾時誤餐餐盒費用，146人次*100元。
			43,200	運動會用錦旗、獎牌、號碼衣及獎品等。
			5,000	美術班聯合成果展會場佈置、作品裝裱等雜支。
			800	美術班聯合成果展逾時誤餐餐盒費用，8人次*100元。
			16,800	高中音樂班聯合成果發表會錄影費。
			15,600	高中音樂班聯合成果發表會逾時誤餐餐盒費用，156人次*100元。
			104,000	辦理國中教育會考試務工作逾時誤餐餐盒費用，1,040人次*100元。
			300,100	各界捐贈購買活動材料用品等(收支對列)。
			66,000	重修學分材料用品等(收支對列)。
			5,000	生物活體實驗用各項雜支等。
			20,000	高中舞蹈班成果發表會錄影。
			80,000	高中舞蹈班成果發表會燈光舞台費用等。
			9,600	課後社團活動逾時誤餐餐盒費用，96人次

臺北市地方教育發展基金－臺北市立中正高級中學

基金用途－高中及高職教育計畫明細表

中華民國113年度

單位：新臺幣元

前年度決算數	上年度預算數	科 目	本 年 度 預 算 數	說 明
				*100元。
			1,280	課後社團活動場地佈置等材料及雜支。
			9,000	輔導活動與心理諮商所需文具紙張等雜支。
			45,600	輔導活動性向、智力、興趣測驗量表及處理費。
			3,000	高中冬夏令營場地佈置材料等雜支。
			19,200	高中冬夏令營逾時誤餐餐盒費用，192人次*100元。
			103,600	班級自治活動用文具紙張材料及獎品等。
			47,500	小田園計畫實作園藝資材、苗種、培養土、肥料等。
			249,400	學生電腦使用電腦耗材(收支對列)。
			8,000	學生甄選會議等活動逾時誤餐餐盒費用，80人次*100元(收支對列)。
			15,000	學生甄選業務材料用品等(收支對列)。
			137,600	教科書作業管理費材料用品等雜支(收支對列)。
			55,000	學習輔導費材料用品等雜支(收支對列)。
			69,500	暑期學習輔導費材料用品等雜支(收支對列)。
			24,000	教師甄選評選會議等活動逾時誤餐餐盒費用，240人次*100元。
			1,000	性別平等教育宣導活動逾時誤餐餐盒費用，10人次*100元。
			12,000	專業成長計畫辦理各項研習材料等雜支。
			15,000	綠屋頂計畫花苗、菜苗、種子、樹苗。
			17,500	綠屋頂計畫種植培養土、泥炭土、肥料及植栽箱、南方松更新及維護等。
			2,300	暑期泳訓班消毒劑，10班*230元(收支對列)。
			4,290	暑期泳訓班教學器材費(收支對列)。
			3,000	暑期泳訓班教學環境布置費(收支對列)。
525,725	74,000	租金、償債、利息及相關手續費	359,000	
74,090		地租及水租		

臺北市地方教育發展基金－臺北市立中正高級中學

基金用途－高中及高職教育計畫明細表

中華民國113年度

單位：新臺幣元

前年度 決算數	上年度 預算數	科 目	本 年 度 預 算 數	說 明
74,090		場地租金		
	30,000	機器租金		較上年度預算數30,000元，減少30,000元。
	30,000	機械及設備租金		運動會器材設備租用。
286,075	39,200	交通及運輸設備租金	354,200	較上年度預算數39,200元，增加315,000元。
286,075	39,200	車租	354,200	
			315,000	辦理國中教育會考試務工作租車費。
			5,000	高中音樂班聯合成果發表會載送工作人員等車租。
			24,000	課後社團活動載送工作人員車租。
			10,200	參加各種校外活動、展覽、慶典等車租運費(雜費)(收支對列)。
165,560	4,800	雜項設備租金	4,800	較上年度預算數4,800元，無增減。
165,560	4,800	雜項設備租金	4,800	
			4,800	電錶月租費，12月*400元(雜費)(收支對列)。
20,688	21,000	稅捐及規費(強制費)	21,000	
20,688	21,000	消費與行為稅	21,000	較上年度預算數21,000元，無增減。
20,688	21,000	營業稅	21,000	開放學校停車場地營業稅(收支對列)。
3,460,010	4,003,000	會費、捐助、補助、分攤、照護、救濟與交流活動費	1,902,000	
		會費	6,500	較上年度預算數0元，增加6,500元。
		學術團體會費	6,500	
			670	參加各項運動協會會費(雜費)(新增)。
			5,830	體育班參加各項運動協會會費(體育班業務費)(新增)。
656,524	709,200	捐助、補助與獎助	712,300	較上年度預算數709,200元，增加3,100元。
656,524	709,200	獎助學員生給與	712,300	
			132,000	優秀學生獎學金，66班*2學期*1,000元。
			10,000	教育關懷獎每校推薦1名學生獎助金。
			70,400	教科書作業管理學生工讀金，400小時*176元(收支對列)。
			499,900	各界捐贈獎助學金等(收支對列)。
2,803,486	3,293,800	補貼、獎勵、慰問、照護與救濟	1,183,200	較上年度預算數3,293,800元，減少2,110,600元。
117,991	154,800	獎勵費用	457,200	

臺北市地方教育發展基金－臺北市立中正高級中學

基金用途－高中及高職教育計畫明細表

中華民國113年度

單位：新臺幣元

前年度 決算數	上年度 預算數	科 目	本 年 度 預 算 數	說 明
			28,800	依「臺北市公立高級中等以下學校獎勵教師獎金發給要點」發放之獎勵，8人*3,600元(雜費)(收支對列)。
			428,000	敬師獎勵活動費，214人*2,000元。
			400	配合預算編列至千元，增列進位數400元。
3,000		慰問、照護及濟助金		
2,682,495	3,139,000	其他補貼、獎勵、慰問、 照護與救濟	726,000	
			726,000	清寒學生餐費補助，66人*200日*55元。
862,093	469,000	其他	469,000	
862,093	469,000	其他支出	469,000	較上年度預算數469,000元，無增減。
862,093	469,000	其他	469,000	
			60,000	班級自治活動及參與校外各項賽事誤餐費、交通費等。
			30,000	運動績優學生參加校外比賽報名費、交通費、餐費及住宿費、用具等(雜費)(收支對列)。
			364,000	體育班參加校外比賽報名費、交通費、餐費及住宿費等(體育班業務費)。
			15,000	退休人員紀念品，3人*5,000元。

臺北市地方教育發展基金－臺北市立中正高級中學

基金用途－一般行政管理計畫明細表

中華民國113年度

單位：新臺幣元

前年度 決算數	上年度 預算數	科 目	本 年 度 預 算 數	說 明
2,680,018	2,917,000	合 計	2,939,000	
2,193,947	2,262,000	服務費用	2,284,000	
1,284,544	1,352,000	一般服務費	1,352,000	較上年度預算數1,352,000元，無增減。
1,284,544	1,352,000	外包費	1,352,000	
			440,000	消化超額職工11人(技工、工友)業務外包費，11人*40,000元。
			912,000	職工(技工、工友)業務外包費，2人*12月*38,000元(依108.12.18北市教人字第1083120195號函、109.6.8北市教人字第1093051254號函辦理)。
729,403	730,000	專業服務費	752,000	較上年度預算數730,000元，增加22,000元。
729,403	730,000	其他專業服務費	752,000	校園安全機械定點、機動巡邏等保全費用。
180,000	180,000	公共關係費	180,000	較上年度預算數180,000元，無增減。
180,000	180,000	公共關係費	180,000	校長特別費，12月*15,000元。
484,071	653,000	材料及用品費	653,000	
484,071	653,000	用品消耗	653,000	較上年度預算數653,000元，無增減。
484,071	653,000	辦公(事務)用品	653,000	
			652,480	統籌業務費計算如下: 普通班54班、藝才班9班、體育班3班，1,290元*15班*12月=232,200元；810元*15班*12月=145,800元；640元*36班*12月=276,480元，以上合計654,480元，除依實際需求移列會費2,000元外，其餘如列數。
			520	配合預算編列至千元，增列進位數520元。
2,000	2,000	會費、捐助、補助、分攤、照護、救濟與交流活動費	2,000	
2,000	2,000	會費	2,000	較上年度預算數2,000元，無增減。
2,000	2,000	職業團體會費	2,000	護理師2人公會會費(統籌業務費)。

臺北市地方教育發展基金－臺北市立中正高級中學

基金用途－建築及設備計畫明細表

中華民國113年度

單位：新臺幣元

前年度 決算數	上年度 預算數	科 目	本 年 度 預 算 數	說 明
30,362,772	30,290,000	合計	66,337,000	
30,362,772	30,290,000	購建固定資產、無形資產、非理財 目的之長期投資及營舍與設施工程 支出	66,337,000	
9,005,519	11,757,000	購建固定資產	55,552,000	
694,200	6,206,000	專案計畫	50,000,000	
694,200	6,206,000	繼續性計畫	50,000,000	
694,200	1,206,000	(一) 中正高中新建綜合 教學大樓工程(委託技術服 務費)	2,000,000	本工程為111-114年度連續性工 程，因建照尚在申請中，較預 定期程晚，擬修正為111-115年 度，委託技術服務費9,256,000 元，連同108年度執行先期規 劃費500,000元，總計畫共 9,756,000元，除以前年度預算 數2,706,000元外，本年度續編 第3年經費2,000,000元，餘 5,050,000元編列於以後年度， 各年度資金需求詳如繼續性計 畫分年資金需求表。
694,200	1,206,000	擴充改良房屋建築及設 備	2,000,000	
		擴充改良房屋建築及設 備	2,000,000	委託技術服務費。
	5,000,000	(二) 中正高中新建綜合 教學大樓工程(工程費)	48,000,000	本工程為112-114年度連續性工 程，因建照尚在申請中，較預 定期程晚，擬修正為112-115年 度，總工程費226,932,000元， 其中施工費224,014,000元，工 程管理費2,918,000元，除以前 年度預算數5,000,000元外，本 年度編列第2年經費48,000,000 元，餘173,932,000元編列於以 後年度，各年度資金需求詳如 繼續性計畫分年資金需求表。
	5,000,000	擴充改良房屋建築及設 備	48,000,000	
			47,500,000	一、施工費。
			500,000	二、工程管理費。

臺北市地方教育發展基金－臺北市立中正高級中學

基金用途－建築及設備計畫明細表

中華民國113年度

單位：新臺幣元

前年度 決算數	上年度 預算數	科 目	本 年 度 預 算 數	說 明
8,311,319	5,551,000	一般建築及設備計畫	5,552,000	
		電腦使用費	200,000	
		購置機械及設備	200,000	
			140,000	新購學生電腦課程用無線基地台，4臺*35,000元。
			60,000	新購學生電腦課程用電源穩壓器1臺。
		教科書費作業管理費	40,000	
		購置雜項設備	40,000	
			40,000	新購圖書館典藏圖書。
		班級設備	767,500	
		購置機械及設備	310,000	
			310,000	汰舊換新數位快印機(A3)1臺。
		購置雜項設備	457,500	
			120,000	汰舊換新冷熱兩用飲水機，6臺*20,000元。
			128,000	汰舊換新蒸飯箱800W，8臺*16,000元。
			20,000	新購玻璃白板(300x120cm)1座。
			56,500	新購除濕機(12公升/日)，4臺*14,125元。
			133,000	新購圖書館典藏圖書。
		特殊班設備	82,500	
		購置雜項設備	82,500	
			65,000	新購一對一分離式變頻冷氣4.2Kw(含電源配置)，2臺*32,500元。
			17,500	新購扁大鼓(54*24cm)附架1組。
		資訊設備	1,438,000	
		購置機械及設備	1,438,000	
			263,000	汰換桌上型電腦(含顯示器)，10部*26,300元(電腦專案計畫)。
			765,000	汰換筆記型電腦，30部*25,500元(電腦專案計畫)。

臺北市地方教育發展基金－臺北市立中正高級中學

基金用途－建築及設備計畫明細表

中華民國113年度

單位：新臺幣元

前年度 決算數	上年度 預算數	科 目	本 年 度 預 算 數	說 明
			410,000	汰換網路及資訊周邊設備(電腦專案計畫)。
		集中式藝術才能班設備	2,855,000	
		購置雜項設備	2,855,000	
			55,000	新購舞蹈班矮櫃 (400.6*78.6cm)1組。
			47,000	新購舞蹈班矮櫃 (407.5*73.5cm)1組。
			2,100,000	音樂班汰換鋼琴(深度229cm)1 臺。
			350,000	音樂班汰換顫音琴1臺。
			193,000	新購舞蹈班直立鋼琴1臺。
			110,000	新購舞蹈班彼拉提斯器械1組 。
8,311,319	5,551,000	校園設備		
6,577,185	1,818,000	購置機械及設備		
274,882	77,000	購置交通及運輸設備		
1,459,252	3,656,000	購置雜項設備		
		校園廣播系統設備	169,000	
		購置機械及設備	22,000	
			22,000	汰舊換新電力自動切換備援功 能模組1臺。
		購置交通及運輸設備	147,000	
			56,000	汰舊換新廣播系統分區管理主 機，4臺*14,000元。
			91,000	汰舊換新廣播系統管理主機1 臺。
802,071	36,000	購置無形資產	2,853,000	
802,071	36,000	一般建築及設備計畫	2,853,000	
36,000	36,000	資訊設備	22,000	
36,000	36,000	購置電腦軟體	22,000	
			22,000	電腦教學軟體費(電腦專案計 畫)。
		校園廣播系統設備	2,831,000	
		購置電腦軟體	2,831,000	
			726,000	汰舊換新有聲廣播使用者授權 軟體，66套*11,000元。

臺北市地方教育發展基金－臺北市立中正高級中學

基金用途－建築及設備計畫明細表

中華民國113年度

單位：新臺幣元

前年度 決算數	上年度 預算數	科 目	本 年 度 預 算 數	說 明
			871,000	汰舊換新校園IP有聲網路播放軟體，67套*13,000元。
			35,000	汰舊換新鐘聲廣播功能模組軟體1套。
			369,000	汰舊換新有聲廣播行動管理功能模組軟體1套。
			606,000	汰舊換新數位廣播圖控整合管理系統軟體1套。
			224,000	汰舊換新IP行政廣播管控系統軟體1套。
766,071		校園軟體設備		
766,071		購置電腦軟體		
20,555,182	18,497,000	遞延支出	7,932,000	
20,555,182	18,497,000	一般建築及設備計畫	7,932,000	
		中正樓及中美東西走廊屋頂防水修繕工程	5,232,000	
		遞延修繕房屋建築支出	5,232,000	
			4,831,282	一、施工費。
			304,371	二、委託技術服務費(總包價法)。
			96,347	三、工程管理費(按施工費約2%提列)。
		生態池及周邊環境整修工程	2,700,000	
		其他遞延支出	2,700,000	
			2,494,049	一、施工費。
			157,125	二、委託技術服務費(總包價法)。
			48,826	三、工程管理費(按施工費約2%提列)。
20,555,182	18,497,000	校園整修工程		
20,555,182	18,497,000	遞延修繕房屋建築支出		

本 頁 空 白

預算參考表

臺北市地方教育發展基金－臺北市立中正高級中學

預計平衡表

中華民國113年12月31日

單位：新臺幣千元

111年(前年) 12月31日 決算數	科 目	113年12月31日 預計數	112年12月31日 預計數	比較增減(-)
46,747	資產合計	35,042	38,725	-3,683
46,747	資產	35,042	38,725	-3,683
33,907	流動資產	22,202	25,885	-3,683
31,887	現金	20,182	23,865	-3,683
31,887	銀行存款	20,182	23,865	-3,683
2,019	應收款項	2,019	2,019	
2,019	其他應收款	2,019	2,019	
11,226	投資、長期應收款項、貸墊款及準備金	11,226	11,226	
11,226	準備金	11,226	11,226	
4,983	退休及離職準備金	4,983	4,983	
6,243	其他準備金	6,243	6,243	
1,615	其他資產	1,615	1,615	
1,615	什項資產	1,615	1,615	
1,615	暫付及待結轉帳項	1,615	1,615	
9,652,698	代管資產	9,652,698	9,652,698	
9,652,698	應付代管資產	9,652,698	9,652,698	
46,747	負債及基金餘額合計	35,042	38,725	-3,683
27,994	負債	27,994	27,994	
11,234	流動負債	11,234	11,234	
10,499	應付款項	10,499	10,499	
8,165	應付代收款	8,165	8,165	
2,333	應付費用	2,333	2,333	
735	預收款項	735	735	
735	預收收入	735	735	
16,760	其他負債	16,760	16,760	
16,760	什項負債	16,760	16,760	
6,981	存入保證金	6,981	6,981	
4,983	應付退休及離職金	4,983	4,983	
4,797	暫收及待結轉帳項	4,797	4,797	
18,753	基金餘額	7,048	10,731	-3,683
18,753	基金餘額	7,048	10,731	-3,683
18,753	基金餘額	7,048	10,731	-3,683
18,753	累積餘額	7,048	10,731	-3,683

註：1.信託代理與保證資產(負債)前年度決算數535,667元，上年度預計數0元，本年度預計數0元。2.或有資產(負債)0元。
3.本基金自93年度起，本固定項目分開原則，將屬長期固定帳項，包括固定資產679,752,345元、無形資產4,379,521元及長期債務0元等，另立帳類管理，未納入本表。

臺北市地方教育發展基金

各項費用

中華民國

前年度 決算數	上年度 預算數	計畫別	合計	高中及高職教育計 畫
		用途別科目		
441,869,622	432,704,000	合計	475,346,000	406,070,000
367,237,717	367,850,000	用人費用	376,339,000	376,339,000
172,003,198	169,128,000	正式員額薪資	173,976,000	173,976,000
170,324,038	167,664,000	職員薪金	172,512,000	172,512,000
1,679,160	1,464,000	工員工資	1,464,000	1,464,000
13,726,613	14,689,776	聘僱及兼職人員薪資	15,623,364	15,623,364
2,554,548	2,617,692	聘用人員薪金	2,710,164	2,710,164
466,920	482,484	約僱職員薪金	466,920	466,920
10,705,145	11,589,600	兼職人員酬金	12,446,280	12,446,280
3,249,045	3,613,685	加（夜）班費	3,603,979	3,603,979
1,292,155	1,176,286	延長工時加班費	1,179,936	1,179,936
1,956,890	2,437,399	未休假加班費	2,424,043	2,424,043
39,219,959	43,980,007	獎金	46,287,620	46,287,620
18,383,445	17,478,700	考績獎金	19,170,700	19,170,700
20,836,514	26,501,307	年終獎金	27,116,920	27,116,920
114,386,005	114,689,901	退休及卹償金	114,457,056	114,457,056
114,134,137	113,271,684	職員退休及離職金	114,339,936	114,339,936
251,868	1,418,217	工員退休及離職金	117,120	117,120
24,652,897	21,748,631	福利費	22,390,981	22,390,981
18,795,773	15,003,156	分擔員工保險費	15,401,892	15,401,892
267,500	741,500	傷病醫藥費	875,300	875,300
2,009,646	2,239,188	員工通勤交通費	2,194,788	2,194,788
3,579,978	3,764,787	其他福利費	3,919,001	3,919,001
31,745,852	23,972,000	服務費用	23,893,000	21,609,000
1,961,362	4,364,303	水電費	4,062,910	4,062,910
1,594,521	3,834,000	工作場所電費	3,534,000	3,534,000
366,841	530,303	工作場所水費	528,910	528,910
200,745	230,000	郵電費	280,000	280,000
47,864	80,000	郵費	130,000	130,000
152,881	150,000	電話費	150,000	150,000
1,991,236	1,831,190	旅運費	1,469,290	1,469,290

一 臺北市立中正高級中學

彙計表

113年度

單位：新臺幣元

一般行政管理計畫	建築及設備計畫				
2,939,000	66,337,000				
2,284,000					

臺北市地方教育發展基金

各項費用

中華民國

前年度 決算數	上年度 預算數	計畫別		合計	高中及高職教育計畫
		用途別科目			
435,161	364,890	國內旅費		395,890	395,890
1,403,000	1,445,000	國外旅費			
139,675	21,300	貨物運費		1,073,400	1,073,400
13,400		其他旅運費			
1,335,817	521,183	印刷裝訂與廣告費		571,268	571,268
1,335,817	521,183	印刷及裝訂費		571,268	571,268
4,391,612	4,246,280	修理保養及保固費		4,292,080	4,292,080
2,788,772	1,916,300	一般房屋修護費		1,916,300	1,916,300
434,361	590,980	機械及設備修護費		514,780	514,780
127,550	180,000	交通及運輸設備修護費		100,000	100,000
1,040,929	1,559,000	雜項設備修護費		1,761,000	1,761,000
9,740	4,900	保險費		4,900	4,900
9,740	4,900	其他保險費		4,900	4,900
7,602,983	2,810,744	一般服務費		3,520,712	2,168,712
26,029	21,432	佣金、匯費、經理費及手續費		20,256	20,256
1,977,601	2,369,312	外包費		2,369,312	1,017,312
5,217,353		計時與計件人員酬金		486,144	486,144
382,000	420,000	體育活動費		645,000	645,000
14,072,357	9,783,400	專業服務費		9,511,840	8,759,840
11,483,855	7,287,800	講課鐘點、稿費、出席審查及查詢費		6,894,240	6,894,240
48,000	70,400	委託檢驗(定)試驗認證費		70,400	70,400
764,507	298,200	試務甄選費		298,200	298,200
263,509	100,000	電腦軟體服務費		100,000	100,000
1,512,486	2,027,000	其他專業服務費		2,149,000	1,397,000
180,000	180,000	公共關係費		180,000	
180,000	180,000	公共關係費		180,000	
7,652,765	6,023,000	材料及用品費		6,024,000	5,371,000
2,447,323	1,776,276	使用材料費		1,528,300	1,528,300
2,447,323	1,776,276	設備零件		1,528,300	1,528,300
5,205,442	4,246,724	用品消耗		4,495,700	3,842,700
995,565	718,580	辦公(事務)用品		868,580	215,580

一 臺北市立中正高級中學

彙計表

113年度

單位：新臺幣元

一般行政管理計畫	建築及設備計畫				
<p>1,352,000</p> <p>1,352,000</p> <p>752,000</p> <p>752,000</p> <p>180,000</p> <p>180,000</p> <p>653,000</p> <p>653,000</p> <p>653,000</p>					

臺北市地方教育發展基金

各項費用

中華民國

前年度 決算數	上年度 預算數	計畫別 用途別科目	合計	高中及高職教育計畫
82,415	80,000	報章雜誌	80,000	80,000
102,450	160,000	化學藥劑與實驗用品	160,000	160,000
29,360	70,000	醫療用品(非醫療院所使用)	70,000	70,000
3,995,652	3,218,144	其他用品消耗	3,317,120	3,317,120
525,725	74,000	租金、償債、利息及相關手續費	359,000	359,000
74,090		地租及水租		
74,090		場地租金		
	30,000	機器租金		
	30,000	機械及設備租金		
286,075	39,200	交通及運輸設備租金	354,200	354,200
286,075	39,200	車租	354,200	354,200
165,560	4,800	雜項設備租金	4,800	4,800
165,560	4,800	雜項設備租金	4,800	4,800
30,362,772	30,290,000	購建固定資產、無形資產、非理財目的 之長期投資及營舍與設施工程支出	66,337,000	
9,005,519	11,757,000	購建固定資產	55,552,000	
694,200	6,206,000	擴充改良房屋建築及設備	50,000,000	
6,577,185	1,818,000	購置機械及設備	1,970,000	
274,882	77,000	購置交通及運輸設備	147,000	
1,459,252	3,656,000	購置雜項設備	3,435,000	
802,071	36,000	購置無形資產	2,853,000	
802,071	36,000	購置電腦軟體	2,853,000	
20,555,182	18,497,000	遞延支出	7,932,000	
20,555,182	18,497,000	遞延修繕房屋建築支出	5,232,000	
		其他遞延支出	2,700,000	
20,688	21,000	稅捐及規費(強制費)	21,000	21,000
20,688	21,000	消費與行為稅	21,000	21,000
20,688	21,000	營業稅	21,000	21,000
3,462,010	4,005,000	會費、捐助、補助、分攤、照護、救濟 與交流活動費	1,904,000	1,902,000
2,000	2,000	會費	8,500	6,500
		學術團體會費	6,500	6,500
2,000	2,000	職業團體會費	2,000	

一 臺北市立中正高級中學

彙計表

113年度

單位：新臺幣元

一般行政管理計畫	建築及設備計畫				
	66,337,000				
	55,552,000				
	50,000,000				
	1,970,000				
	147,000				
	3,435,000				
	2,853,000				
	2,853,000				
	7,932,000				
	5,232,000				
	2,700,000				
2,000					
2,000					
2,000					

臺北市地方教育發展基金

各項費用

中華民國

前年度 決算數	上年度 預算數	計畫別	合計	高中及高職教育計 畫
		用途別科目		
656,524	709,200	捐助、補助與獎助	712,300	712,300
656,524	709,200	獎助學員生給與	712,300	712,300
2,803,486	3,293,800	補貼、獎勵、慰問、照護與救濟	1,183,200	1,183,200
117,991	154,800	獎勵費用	457,200	457,200
3,000		慰問、照護及濟助金		
2,682,495	3,139,000	其他補貼、獎勵、慰問、照護與救濟	726,000	726,000
862,093	469,000	其他	469,000	469,000
862,093	469,000	其他支出	469,000	469,000
862,093	469,000	其他	469,000	469,000

一 臺北市立中正高級中學

彙計表

113年度

單位：新臺幣元

一般行政管理計畫	建築及設備計畫				

臺北市地方教育發展基金－臺北市立中正高級中學

員工人數彙計表

中華民國113年度

單位：人

計 畫 及 項 目	上年度最高可 進用員額數	本年度 增減(-)數	本年度最高可 進用員額數	說 明
合計	210	4	214	
高中及高職教育計畫部分	210	4	214	
職員	200	4	204	
技工	2		2	
工友	2		2	
聘用	5		5	
約僱	1		1	

註：1.本表約僱、聘用係指奉准有案之約聘僱人員。

2.外包費編列救生員2人、消化超額職工外包費11人、工友業務外包費2人等，計236萬9,312元。 3.計時與計件人員酬金編列閩客語教學支援人員鐘點費、學生學習歷程部分工時人力1人等，計48萬6,144元。

本 頁 空 白

臺北市地方教育發展基金

用人費用

中華民國

計畫及項目	合計	正式 員額 薪資	聘僱 人員 薪資	加(夜) 班費	津貼	獎 金		
						年終獎金	考績獎金	其他
合計	376,339,000	173,976,000	3,177,084	3,603,979		27,116,920	19,170,700	
高中及高職 教育計畫	376,339,000	173,976,000	3,177,084	3,603,979		27,116,920	19,170,700	
正式人員	264,366,978	173,976,000		3,531,941		26,722,964	19,170,700	
聘僱人員	4,372,078		3,177,084	72,038		393,956		
兼任人員	12,446,280							
其他人員	95,153,664							

註：1.本表兼任人員用人費用，係學校教職員兼課或請假代課鐘點費。2.外包費編列救生員2人、消化超額職工外包費11人、工友業務外包費2人等，計236萬9,312元。3.計時與計件人員酬金編列閩客語教學支援人員鐘點費、學生學習歷程部分工時人力1人等，計48萬6,144元。

—臺北市立中正高級中學

彙計表

113年度

單位：新臺幣元

退休及卹償金		資遣費	福 利 費					提繳費	兼任 人員 用人 費用
退休金	卹償金		分擔 保險費	傷病 醫藥費	提撥 福利金	員工通勤 交通費	其他		
114,457,056			15,401,892	875,300		2,194,788	3,919,001		12,446,280
114,457,056			15,401,892	875,300		2,194,788	3,919,001		12,446,280
19,178,760			14,973,924	875,300		2,180,388	3,757,001		
190,632			427,968			14,400	96,000		12,446,280
95,087,664							66,000		

臺北市地方教育發展基金

聘用及約僱

中華民國

區分及職稱	人數	擔任工作	聘用或約僱起訖期間	薪點	年需經費
合計	6				4,371,034
聘用人員小計	5				3,738,837
專業人員	5				3,738,837
聘用人員(424)	1	專任輔導人員	113/1/1-113/12/31	424	953,632
聘用人員(344)	1	校園安全維護	113/1/1-113/12/31	344	722,574
聘用人員(328)	2	校園安全維護	113/1/1-113/12/31	328	1,430,500
聘用人員(312)	1	校園安全維護	113/1/1-113/12/31	312	632,131
約僱人員小計	1				632,197
約僱人員(300)	1	生物實驗用活體之飼養供應與採集	113/1/1-113/12/31	300	632,197

—臺北市立中正高級中學

人員明細表

113年度

單位：新臺幣元

小計	月 支			經費來源 及其科目
	折合 金額	勞保 保險費	健康 保險費	
57,240	57,240			高中及高職教育計畫
44,617	44,617			高中及高職教育計畫
42,542	42,542			高中及高職教育計畫
38,906	38,906			高中及高職教育計畫
38,910	38,910			高中及高職教育計畫

臺北市地方教育發展基金－臺北市立中正高級中學

單位（或計畫）成本分析表

中華民國113年度

單位：新臺幣千元

計畫別	單位	單位成本(元)或 平均利(費)率	數量	預算數	說明
合計				475,346	
高中及高職教育計畫				406,070	
一般行政管理計畫				2,939	
建築及設備計畫				66,337	

臺北市地方教育發展基金－臺北市立中正高級中學

5年來主要業務計畫分析表

中華民國113年度

單位：新臺幣千元

年度及項目	單位	數量	單位成本(元)或平均利(費)率	金額	說明
(本)年度預算數					
高中及高職教育計畫				406,070	
(上)年度預算數					
高中及高職教育計畫				399,497	
(前)年度決算數					
高中及高職教育計畫				408,827	
(110)年度決算數					
高中及高職教育計畫				396,280	
(109)年度決算數					
高中及高職教育計畫				368,972	

臺北市地方教育發展基金

繼續性計畫分

中華民國

計畫、項目 及計畫期間	計畫內容	全程計畫 總金額	分 年	
			以前年度 預算數	113年度
合計		236,688,000	7,706,000	50,000,000
建築及設備計畫		236,688,000	7,706,000	50,000,000
專案計畫		236,688,000	7,706,000	50,000,000
(一) 中正高中新建綜合教學大樓工程(委託技術服務費)(111-115年度)	為提升學校整體教學設施品質，精進教師教學與學生學習成績，並滿足社區民眾共享近萬坪的生態資源綠廊，供休閒活動使用，擬興建綜合教學大樓。結合現有校舍，符應12年國教新課綱之精神，發展學校生態及STEAM 教學、國際教育、體育藝術才能之特色。	9,756,000	2,706,000	2,000,000
(二) 中正高中新建綜合教學大樓工程(工程費)(112-115年度)	為提升學校整體教學設施品質，精進教師教學與學生學習成績，並滿足社區民眾共享近萬坪的生態資源綠廊，供休閒活動使用，擬興建綜合教學大樓。結合現有校舍，符應12年國教新課綱之精神，發展學校生態及STEAM 教學、國際教育、體育藝術才能之特色。	226,932,000	5,000,000	48,000,000

—臺北市立中正高級中學

年資金需求表

113年度

單位：新臺幣元

資 金 需 求 表					備 註
114年度	115年度	116年度	117年度	118年度以後	
169,935,000	9,047,000				一、110年綜合規劃，111年4月通過臺北市政府都市設計及土地使用開發許可審議委員會審議。二、本案全程計畫總金額含先期規劃費50萬元。
169,935,000	9,047,000				
169,935,000	9,047,000				
4,877,000	173,000				
165,058,000	8,874,000				

臺北市地方教育發展基金－臺北市立中正高級中學

資本資產明細表

中華民國113年度

單位：新臺幣千元

項 目	取得成本 (期初餘額)	以前年度 累計折舊/ 長期投資 評 價	本 年 度 變 動				本年度累計折 舊/長期投資 評價變動數	期末餘額	
			增加		減少				主要增減 原因說明
			金額	類型	金額	類型			
合計	826,314	179,268	58,405		541		20,779	684,132	
土地	381,497							381,497	
土地改良物	2,806	1,534					347	925	
房屋及建築	235,073	20,258	50,000	增置		111-115年新建綜 合教學大樓連續 性工程	4,120	260,696	
機械及設備	106,001	75,877	1,970	增置			11,657	20,437	
交通及運輸 設備	7,160	5,577	147	增置			467	1,262	
雜項設備	91,016	76,022	3,435	增置			4,188	14,241	
購建中固定 資產	694								694
電腦軟體	2,067		2,853	增置	541		無形資 產攤銷		4,380