

中華民國105年度 4-0501057

議會  
審定

(自105年1月1日起至105年12月31日止)

臺北市政府教育局主管

臺北市地方教育發展基金－臺北市立復興高級中學

# 附屬單位預算之分預算

(特別收入基金)

主辦會計人員 陳金定

機關長官 鄭雅芬

# 臺北市地方教育發展基金－臺北市立復興高級中學

## 目次

中華民國105年度

一、財務摘要	第 1 頁
二、業務計畫及預算概要	第 3 -14 頁
三、主要表	
(一) 基金來源、用途及餘絀預計表	第 15 -16 頁
(二) 現金流量預計表	第 17 頁
四、附屬表	
(一) 基金來源－服務收入明細表	第 19 頁
(二) 基金來源－財產處分收入明細表	第 20 頁
(三) 基金來源－其他財產收入明細表	第 21 頁
(四) 基金來源－市庫撥款收入明細表	第 22 頁
(五) 基金來源－政府其他撥入收入明細表	第 23 頁
(六) 基金來源－學雜費收入明細表	第 24 頁
(七) 基金來源－受贈收入明細表	第 25 頁
(八) 基金來源－雜項收入明細表	第 26 頁
(九) 基金用途－高中及高職教育計畫明細表	第 27 -50 頁
(十) 基金用途－一般行政管理計畫明細表	第 51 -54 頁
(十一) 基金用途－建築及設備計畫明細表	第 55 -63 頁
五、參考表	
(一) 預計平衡表	第 65 -66 頁
(二) 各項費用彙計表	第 67 -72 頁
(三) 員工人數彙計表	第 73 頁
(四) 用人費用彙計表	第 74 -77 頁
(五) 單位(或計畫)成本分析表	第 78 頁

臺北市地方教育發展基金－臺北市立復興高級中學

目 次

中華民國105年度

(六) 5年來主要業務計畫分析表 .....	第 79 頁
(七) 固定項目明細表 .....	第 80 頁

# 臺北市地方教育發展基金－臺北市立復興高級中學

40501057-1

## 財務摘要

中華民國105年度

單位：新臺幣元

項 目	本 年 度	上 年 度	比較增減(-)	%
經營成績：				
基金來源	383,004,182	393,356,270	-10,352,088	-2.63
基金用途	406,426,625	422,262,799	-15,836,174	-3.75
賸餘(短絀－)	-23,422,443	-28,906,529	5,484,086	--
餘絀情形：				
基金餘額	35,781,777	59,204,220	-23,422,443	-39.56
現金流量(註)：				
現金及約當現金之淨增(減－)	-23,422,443	-28,906,529	5,484,086	--

附註：現金流量係採現金及約當現金基礎，包括現金及自投資日起3個月內到期或清償之債權證券。

本 頁 空 白

# 業務計畫及預算概要

# 臺北市地方教育發展基金-臺北市立復興高級中學

## 業務計畫及預算概要

中華民國 105 年度

### 壹、基金概況

#### 一、設立宗旨：

(一)本校遵照憲法第 158 及 160 條規定，教育文化應發展民族精神、自治精神，國民道德與健全體格、科學及生活智能，以提高國民知識水準與素質之基本教育。

(二)本校自 91 年度起依教育經費編列與管理法第 13 條規定設置「臺北市地方教育發展基金」，以促進教育健全發展，提昇教育經費運用績效。

#### 二、組織概況（另附組織系統圖）：

本校設置校長 1 人，綜理全校校務，下設教務處、學生事務處、總務處、輔導室、圖書館、教官室、會計室及人事室等單位，現編制教師 185 人、行政人員 30 人、專任輔導教師 5 人、專任運動教練 2 人、技工 2 人、工友 4 人，總計 229 人。

內部分層業務如下：

教務處：秉承校長之命，辦理全校教務事項。

教學組：掌理課程編排、課業考查、教學研究及教學指導等事項。

註冊組：掌理註冊、編班、轉學、休學及成績考查等有關事項。

資訊設備組：推展各項科學教育及校園網路建置維護、電腦設備規劃採購等事項及掌理教學設備計畫之擬定、用具之管理、保管等事項。

實驗研究組：掌理全校課程實驗、課程設計及高中職社區化等事項。

藝術組：掌理藝術類科一般行政事務、安排專業科目課程、管理所屬專業教室及教具、策劃各項演出及展覽等事項。

學生事務處：秉承校長之命，辦理全校學生事務事項。

學生活動組：掌理訓育計畫之擬定、實施學生生活輔導及民族精神等事項。

體育組：掌理學生體育活動、體格鍛鍊等事項。

衛生組：掌理健康檢查，個人及環境衛生檢查、保健等事項。

生活輔導組：輔導學生校內外生活須知、生活管理及輔導、禮儀規範及安全維護等事項。

總務處：秉承校長之命，辦理全校總務事項。

事務組：掌理校舍、校具、財產、物品採購保管、工程發包、監工及驗收等事項。

出納組：掌理現金、票據、契約之保管等收支事項。

文書組：掌理文件收發、撰擬繕校及檔案保管等事項。

## 臺北市地方教育發展基金-臺北市立復興高級中學

### 業務計畫及預算概要

中華民國 105 年度

輔導室：秉承校長之命，辦理學生輔導及身心障礙學生輔導工作等事項。

特殊教育組：擬訂特殊教育計畫章則、特殊班甄選鑑別、實施各項診斷測驗及特教學生追蹤輔導等事項。

圖書館：秉承校長之命，掌理全校圖書典藏、採購、推廣及管理等事項，。

服務推廣組：辦理讀者服務、利用教育館際合作及教學媒體製作與應用。

教官室：秉承上級及軍訓主官機關之監督與指導，並受校長之指揮，依法辦理學生軍訓教學。

會計室：秉承上級主計機關之監督與指導，並受校長之指揮，依法辦理歲計、會計、統計等事項。

人事室：秉承上級人事機關之監督與指導，並受校長之指揮，依法辦理人事管理查核等事項。

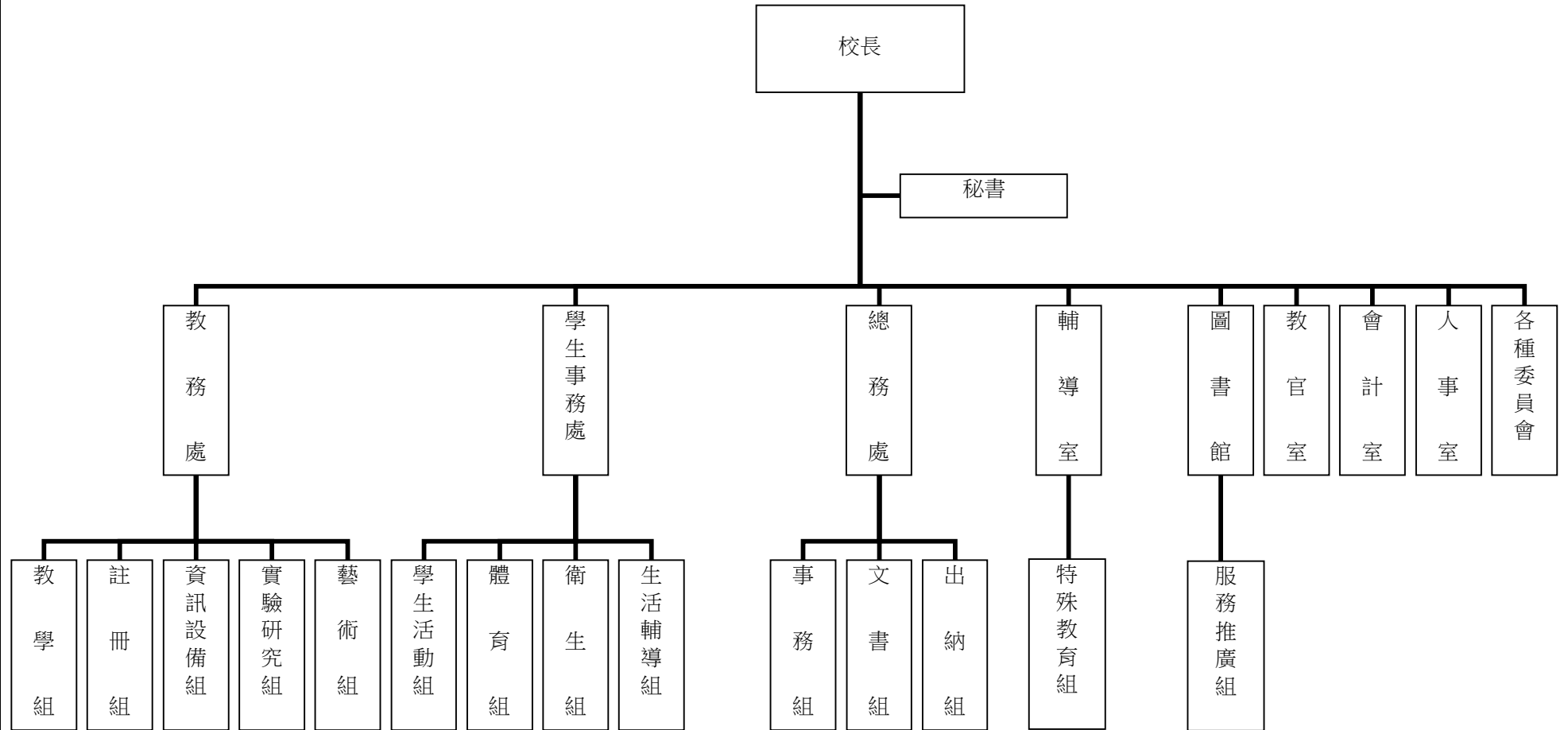


# 臺北市地方教育發展基金-臺北市立復興高級中學

## 業務計畫及預算概要

中華民國 105 年度

三、組織系統圖：



四、基金歸類及屬性：本校地方教育發展基金依據教育經費編列與管理法第 13 條規定設置，本基金為預算法第 4 條第 1 項第 2 款第 5 目所定之特別收入基金，以本府教育局為管理機關。

# 臺北市地方教育發展基金-臺北市立復興高級中學

## 業務計畫及預算概要

中華民國 105 年度

### 貳、業務範圍及經營趨勢

#### 一、業務範圍：

- (一)依據教育基本法培養學生健全人格，民主素養，法治觀念，人文涵養，強健體魄及思考判斷與創造能力。
- (二)依據特殊教育法、特殊教育法施行細則及相關規定辦理。設立資源班、體育班及藝術類班，因材施教，以達適才適性發展之教育目標。

#### 二、最近 5 年經營趨勢：

基金來源、用途及餘絀

單位：新臺幣元

來源 用途 餘絀	年 度	101 年度決算 金 額	102 年度決算 金 額	103 年度決算 金 額	104 年度預算數 金 額	本年度預算數 金 額
來源部分		570,341,357	435,398,077	384,431,307	393,356,270	383,004,182
用途部分		536,336,652	405,517,365	436,714,632	422,262,799	406,426,625
餘絀部分		34,004,705	29,880,712	-52,283,325	-28,906,529	-23,422,443

### 參、業務計畫

#### 一、業務計畫及目標：

(一)本年度業務計畫重點與預算配合情形及預期績效,詳列如下:

- 1.高中及高職教育計畫:本年度預算編列 351,640,721 元，預定招收 73 班，學生人數 2,500 人，革新教學方法，充實各科教材，提高教學效能及辦理教師甄選、指定活動等項目，藉由辦理各項活動可鍛鍊學生強健的身體，增進學生各項生活智能。
- 2.一般行政管理計畫：本年度預算編列 39,568,522 元，係配合校務推動行政處室支援工作，進而增進校務運作。
- 3.建築及設備計畫：本年度預算編列 15,217,382 元，係購置各項教學設備行政設備並辦理勤學樓屋頂防水工程及跑道及外圍地坪整修工程，以改善教學環

# 臺北市地方教育發展基金-臺北市立復興高級中學

## 業務計畫及預算概要

中華民國 105 年度

境增進教學效能，並提高行政效率。

### 二、執行政府重要政策：

- (一)開啟多元智慧：尊重每個學生獨特的個性，以多元智慧的觀點協助他找到生命的亮點，肯定天生我才必有用，能知於學，樂於學。
- (二)培養生活能力：因應新世紀知識社會的到來，培養學生帶得走的能力，諸如人際溝通能力、資訊能力、終身學習能力、生涯規畫能力、問題解決能力等。
- (三)蘊育人文情懷：在溫馨開放的校園文化中，孕育人文情懷，學會尊重、包容；建構生命的價值、完成人性的開展。
- (四)建置溫馨民主的校園文化：1.以參與式管理、落實行政、教師會、家長會三者的良性互動。  
2.以學生第一，教學優先的觀念提昇行政服務效率。  
3.放下威權心態，開啟校園民主之風氣。
- (五)推動適性教學：1.以精緻化教學，採多元化、活潑化的教學及評量。  
2.運用校內、外資源，加強多元學習能力。  
3.關懷相對弱勢學生之教學及輔導。  
4.發展資訊教育，充實學生電腦運用之知能，並提昇教師運用電腦教學之能力。
- (六)辦理發展性的訓輔活動：1.辦理各項活動、競賽及展演。  
2.推動校內、外學習服務。  
3.發展績優社團及校隊，如國樂社、桌球社、熱舞社、跆拳道、吉他社及管樂社等。  
4.加強新興領域教育的辦理，並融入各科教學以收成效。

### 肆、預算概要

#### 一、基金來源及用途之預計：

- (一)本年度基金來源：服務收入 1,023,800 元，財產處分收入 40,190 元，其他財產收入 2,057,790 元，市庫撥款收入 324,192,048 元，政府其他撥入收入 16,105,440 元，學雜費收入 37,934,736 元，受贈收入 535,287 元，雜項收入 1,114,891 元，基金來源合計 383,004,182 元。
- (二)本年度基金用途：高中及高職教育計畫351,640,721元，一般行政管理計畫39,568,522元。建築及設備計畫15,217,382元，基金用途合計406,426,625元。辦理勤學樓屋頂防水工程1,331,722元及跑道及外圍地坪整修工程5,582,520元以改善教學環境，增進教學效能，並提高行政效率。

#### 二、基金餘絀之預計：本年度短絀 23,422,443 元。

# 臺北市地方教育發展基金-臺北市立復興高級中學

## 業務計畫及預算概要

中華民國 105 年度

三、現金流量之預計：本年度業務活動淨現金流出 23,422,443 元。

四、補辦預算事項：詳補辦預算明細表

購置固定資產 5,713,718 元。

(一)為改善消防安檢缺失，所需經費擬由本校其他準備金項下支應24,500元。

(二)為緊急更換損壞之打卡識別機，所需經費擬由本校其他準備金項下支應98,700元。

(三)辦理藝術大樓內部雜項工程變更設計等，所需經費擬由本校基金餘額項下支應 5,335,318 元。

(四)為汰換不堪使用之學生宿舍冷氣機，所需經費擬由解繳其他財產收入之學生宿舍費支應115,000元。

(五)為改善專業電腦教室電腦網路連線需求，所需經費擬由高中教育業務計畫-315設備零件項下支應35,700元。

(六)因教育部補助推動3D列印應用普及和培育實施計畫經費40,000元，學校自籌40,000元，所需經費擬由本校高中教育業務計畫-315設備零件項下支應80,000元。

(七)為改善學校美術班學生蒸飯確實需要，且具急迫及必要性，所需經費擬由高中教育計畫-315設備零件項下支應13,000元。

(八)為改善生命教育科教室教學確實需要，且具急迫及必要性，所需經費擬由高中教育計畫-315設備零件項下支應11,500元。

### 伍、其他重要說明

一、本年度預算與上年度預算各項目增減之原因：

(一)員工人數增減原因分析：本年度校長 1 人、教師 184 人、行政人員 30 人、專任輔導教師 5 人、專任運動教練 2 人、技工 2 人、工友 7 人，總計 231 人，較上年度增加教師 1 人並減少專任運動教練 1 人、技工 1 人及工友 1 人。

(二)基金來源、用途及餘絀各科目增減原因之分析：

1.服務收入本年度預算數 1,023,800 元，較上年度預算數 1,623,650 元，核實減列 599,850 元。

2.財產處分收入本年度預算數 40,190 元，較上年度預算數 40,190 元，無增減。

3.其他財產收入本年度預算數 2,057,790 元，較上年度預算數 2,036,494 元，核實增列 21,296 元。

4.市庫撥款收入本年度預算數 324,192,048 元，較上年度預算數 320,495,799 元，核實增列 3,696,249 元。

5.政府其他撥入收入本年度預算數 16,105,440 元，較上年度預算數 28,515,840 元，因業務需要核實減列 12,410,400 元。

6.學雜費收入本年度預算數 37,934,736 元，較上年度預算數 39,438,694 元，核實減列 1,503,958 元。

7.受贈收入本年度預算數 535,287 元，較上年度預算數 535,287 元，無增減。

# 臺北市地方教育發展基金-臺北市立復興高級中學

## 業務計畫及預算概要

中華民國 105 年度

- 8.雜項收入本年度預算數 1,114,891 元，較上年度預算數 670,316 元，核實增列 444,575 元。
  - 9.用人費用本年度預算數 349,425,802 元，較上年度預算數 359,158,927 元，因退休金等費用減少核實減列 9,733,125 元。
  - 10.服務費用本年度預算數 31,083,835 元，較上年度預算數 44,365,902 元，因業務需要核實減列 13,282,067 元。
  - 11.材料及用品費本年度預算數 6,998,608 元，較上年度預算數 7,271,914 元，核實減列 273,306 元。
  - 12.租金、償債與利息本年度預算數 204,000 元，較上年度預算數 70,000 元，核實增列 134,000 元。
  - 13.購建固定資產、無形資產及長期投資本年度預算數 15,217,382 元，較上年度預算數 8,729,595 元，因業務需要核實增列 6,487,787 元。
  - 14.稅捐及規費(強制費)本年度預算數 11,700 元，較上年度預算數 0 元，核實增列 11,700 元。
  - 15.會費、捐助、補助、分攤、照護、救濟與交流活動費本年度預算數 1,906,257 元，較上年度 2,255,357 元，核實減列 349,100 元。
  - 16.短絀與賠償給付本年度預算數 165,973 元，較上年度預算數 0 元，核實增列 165,973 元。
  - 17.其他本年度預算數 1,413,068 元，較上年度預算數 411,104 元，因業務需要核實增列 1,001,964 元。
- 二、本校 104 學年度第 2 學期核定普通班 57 班、資源班 1 班、體育班 3 班、音樂班 3 班、美術班 3 班、舞蹈班 3 班及戲劇班 3 班，共計 73 班，預定招收學生人數 2,500 人，105 學年度第 1 學期核定普通班 57 班、資源班 1 班、體育班 3 班、音樂班 3 班、美術班 3 班、舞蹈班 3 班及戲劇班 3 班，共計 73 班，預定招收學生人數 2,500 人。
- 三、其他有關說明：無

## 臺北市地方教育發展基金－臺北市立復興高級中學

## 補辦預算明細表

中華民國105年度

單位：新臺幣元

先行辦理 年 度	業務計畫 及用途別	項 目 名 稱	單 位	數 量	單 價	金 額	說 明	
103	建築及設備計畫	合計				5,713,718		
		購置固定資產				5,713,718		
							5,573,518	
		購置固定資產					123,200	103.08.04府授主事預字第 10331032800號
		購置機械及設備					123,200	
		不斷電系統。	臺	1	24,500	24,500	為改善消防安檢缺失，所需經費 擬由本校其他準備金項下支應。	
		打卡識別資料處理機。	臺	1	98,700	98,700	為緊急更換損壞之打卡識別機， 所需經費擬由本校其他準備金項 下支應。	
		購置固定資產					5,450,318	103.11.21府授主事預字第 10331529100號
		擴充改良房屋建築及設備					4,085,936	
		藝術大樓新建工程	式	1	4,085,936	4,085,936	為配合學校整體需求，營造實用 及安全教學環境，辦理藝術大樓 內部雜項工程變更設計，所需經 費擬由本校基金餘額項下支應。	
購置機械及設備					197,600			
		折疊式鋁合金合唱平台	組	7	11,800	82,600	為藝術大樓6F合唱教室教學用， 所需經費擬由本校基金餘額項下	

臺北市地方教育發展基金－臺北市立復興高級中學

40501057-11

補辦預算明細表

中華民國105年度

單位：新臺幣元

先行辦理 年 度	業務計畫 及用途別	項 目 名 稱	單 位	數 量	單 價	金 額	說 明
	購置什項設備	3噸窗型冷氣機	臺	3	25,000	75,000	支應。 為汰換不堪使用之學生宿舍冷氣機，所需經費擬由解繳其他財產收入之學生宿舍費支應。
		2噸窗型冷氣機	臺	2	20,000	40,000	為汰換不堪使用之學生宿舍冷氣機，所需經費擬由解繳其他財產收入之學生宿舍費支應。
		2人座沙發椅	組	2	11,800	23,600	為藝術大樓1F藝術組、3F舞蹈辦公室使用，所需經費擬由本校基金餘額項下支應。
		3人座沙發椅	組	3	14,700	44,100	為藝術大樓1F藝術組、2F舞蹈、7F音樂辦公室使用，所需經費擬由本校基金餘額項下支應。
		10人會議桌(360CM*150CM*75CM)	組	1	24,600	24,600	為藝術大樓2F舞蹈研討室開會使用，所需經費擬由本校基金餘額項下支應。
		實木實驗桌	組	32	11,000	352,000	為藝術大樓4F美術、5F戲劇學科教室教學用，所需經費擬由本校基金餘額項下支應。
		直立式鋼琴	臺	1	100,000	100,000	為藝術大樓7F音樂班琴房教學用，所需經費擬由本校基金餘額項下支應。
		窗簾	間	29	18,000	522,000	為藝術大樓7F音樂、6F戲劇、3F美術、2F舞蹈學科教室教學用，所需經費擬由本校基金餘額項下支應。
						1,166,782	

## 臺北市地方教育發展基金－臺北市立復興高級中學

## 補辦預算明細表

中華民國105年度

單位：新臺幣元

先行辦理 年 度	業務計畫 及用途別	項 目 名 稱	單 位	數 量	單 價	金 額	說 明	
104	建築及設備計畫	調光器	臺	2	50,241	100,482	為藝術大樓展演廳教學用，所需經費擬由本校基金餘額項下支應。	
						140,200		
	購置固定資產 購置機械及設備						35,700	104.02.06府授主事預字第10430156600號
							35,700	
	購置固定資產 購置機械及設備	網路集線器	臺	2	17,850	35,700	為改善專業電腦教室電腦網路連線需求，所需經費擬由高中教育業務計畫-315設備零件項下支應。	
							80,000	104.04.13府授主事預字第10430458200號
購置固定資產 購置什項設備	3D印表機	臺	2	40,000	80,000	因教育部補助推動3D列印應用普及和培育實施計畫經費40,000元，學校自籌40,000元，所需經費擬由本校高中教育業務計畫-315設備零件項下支應。		
						80,000	104.06.16府授主事預字第10430738800號	
						24,500		
						24,500		



臺北市地方教育發展基金－臺北市立復興高級中學

40501057-13

補辦預算明細表

中華民國105年度

單位：新臺幣元

先行辦理 年 度	業務計畫 及用途別	項 目 名 稱	單 位	數 量	單 價	金 額	說 明
		蒸飯箱	臺	1	13,000	13,000	為改善學校美術班學生蒸飯確實需要，且具急迫及必要性，所需經費擬由高中教育計畫-315設備零件項下支應。
		白板	幅	1	11,500	11,500	為改善生命教育科教室教學確實需要，且具急迫及必要性，所需經費擬由高中教育計畫-315設備零件項下支應。

備註：各管理機關(構)依預算法第 8 8 條規定補辦預算，應確係不及編入年度預算，且因經營環境發生重大變遷或正常業務(含執行中央補助款項目)之確實需要，並經主管機關核轉本府核准先行辦理者；不具急迫性之事項，仍應儘可能納入預算辦理。

本 頁 空 白

# 主 要 表

臺北市地方教育發展基金－臺北市立復興高級中學

40501057-15

基金來源、用途及餘絀預計表

中華民國105年度

單位：新臺幣元

前年度決算數	科 目		本年度預算數	上年度預算數	比較增減（－）
	編 號	名 稱			
384,431,307	4	基金來源	383,004,182	393,356,270	-10,352,088
645,543	43	勞務收入	1,023,800	1,623,650	-599,850
645,543	431	服務收入	1,023,800	1,623,650	-599,850
692,537	45	財產收入	2,097,980	2,076,684	21,296
38,379	451	財產處分收入	40,190	40,190	
98	454	利息收入			
654,060	45Y	其他財產收入	2,057,790	2,036,494	21,296
342,964,124	46	政府撥入收入	340,297,488	349,011,639	-8,714,151
336,541,919	462	市庫撥款收入	324,192,048	320,495,799	3,696,249
6,422,205	46Y	政府其他撥入收入	16,105,440	28,515,840	-12,410,400
38,172,195	4S	教學收入	37,934,736	39,438,694	-1,503,958
38,172,195	4S1	學雜費收入	37,934,736	39,438,694	-1,503,958
1,956,908	4Y	其他收入	1,650,178	1,205,603	444,575
217,454	4YO	受贈收入	535,287	535,287	
1,739,454	4YY	雜項收入	1,114,891	670,316	444,575
436,714,632	5	基金用途	406,426,625	422,262,799	-15,836,174
342,744,274	52	高中及高職教育計畫	351,640,721	372,966,353	-21,325,632

## 臺北市地方教育發展基金－臺北市立復興高級中學

## 基金來源、用途及餘絀預計表

中華民國105年度

單位：新臺幣元

前年度決算數	科 目		本年度預算數	上年度預算數	比較增減（－）
	編 號	名 稱			
34,607,488	5L	一般行政管理計畫	39,568,522	40,566,851	-998,329
59,362,870	5M	建築及設備計畫	15,217,382	8,729,595	6,487,787
-52,283,325	6	本期賸餘(短絀-)	-23,422,443	-28,906,529	5,484,086
140,394,074	71	期初基金餘額	59,204,220	113,066,499	-53,862,279
88,110,749	73	期末基金餘額	35,781,777	84,159,970	-48,378,193

臺北市地方教育發展基金－臺北市立復興高級中學

40501057-17

現金流量預計表

中華民國105年度

單位：新臺幣元

項 目		本年度預算數	說 明
編 號	名 稱		
81	業務活動之現金流量		
811	本期賸餘(短絀－)	-23,422,443	
813	業務活動之淨現金流入(流出－)	-23,422,443	
82	其他活動之現金流量		
82Z	其他活動之淨現金流入(流出－)		
83	現金及約當現金之淨增(淨減－)	-23,422,443	
84	期初現金及約當現金	80,500,508	
85	期末現金及約當現金	57,078,065	

註：本表係採現金及約當現金基礎，包括現金及自投資日起3個月內到期或清償之債權證券。

本 頁 空 白

附 屬 表



臺北市地方教育發展基金－臺北市立復興高級中學

40501057-19

基金來源－服務收入明細表

中華民國105年度

單位：新臺幣元

前年度決算數	上年度預算數	科 目		本 年 度 預 算 數				說 明
		編 號	名 稱	單 位	數 量	單 價	金 額	
645,543	1,623,650		合計				1,023,800	
645,543	1,623,650	431	服務收入				1,023,800	較上年度預算數1,623,650元，減少599,850元。
				人	1,000	500	500,000	教師甄選報名費(收支對列)。
				人、次	17x2	700	23,800	暑期游泳訓練班(收支對列)。
				學期	2	250,000	500,000	教科書費作業管理費(收支對列)。

## 臺北市地方教育發展基金－臺北市立復興高級中學

## 基金來源－財產處分收入明細表

中華民國105年度

單位：新臺幣元

前年度決算數	上年度預算數	科 目		本 年 度 預 算 數				說 明
		編 號	名 稱	單 位	數 量	單 價	金 額	
38,379	40,190		合計				40,190	
38,379	40,190	451	財產處分收入	年	1	40,190	40,190	較上年度預算數40,190元，無增減。 財產報廢殘值收入。

臺北市地方教育發展基金－臺北市立復興高級中學

40501057-21

基金來源－其他財產收入明細表

中華民國105年度

單位：新臺幣元

前年度決算數	上年度預算數	科 目		本 年 度 預 算 數				說 明
		編 號	名 稱	單 位	數 量	單 價	金 額	
654,060	2,036,494		合計				2,057,790	
654,060	2,036,494	45Y	其他財產收入				2,057,790	較上年度預算數2,036,494元，增加21,296元。
				年	1	14,400	14,400	自動提款機使用費收入。
				年	1	14,390	14,390	員工消費合作社使用費收入。
				人、學期	220x2	4,600	2,024,000	學生宿舍費收入(收支對列)。
				年	1	5,000	5,000	校園場地開放收入(收支對列)。

## 臺北市地方教育發展基金－臺北市立復興高級中學

## 基金來源－市庫撥款收入明細表

中華民國105年度

單位：新臺幣元

前年度決算數	上年度預算數	科 目		本 年 度 預 算 數				說 明
		編 號	名 稱	單 位	數 量	單 價	金 額	
336,541,919	320,495,799		合計				324,192,048	
336,541,919	320,495,799	462	市庫撥款收入	年	1	324,192,048	324,192,048	較上年度預算數320,495,799元，增加3,696,249元。 市府補助款。

臺北市地方教育發展基金－臺北市立復興高級中學

40501057-23

基金來源－政府其他撥入收入明細表

中華民國105年度

單位：新臺幣元

前年度決算數	上年度預算數	科 目		本 年 度 預 算 數				說 明
		編 號	名 稱	單 位	數 量	單 價	金 額	
6,422,205	28,515,840		合計				16,105,440	
6,422,205	28,515,840	46Y	政府其他撥入收入	學期	2	8,052,720	16,105,440	較上年度預算數28,515,840元，減少12,410,400元。 教育部補助一年級學生學費收入534人x2學期x6,240元=6,664,320元。教育部補助二年級學生學費收入512人x2學期x6,240元=6,389,760元。教育部補助三年級學生學費收入489人x1學期x6,240元=3,051,360元。合計16,105,440元。

## 臺北市地方教育發展基金－臺北市立復興高級中學

## 基金來源－學雜費收入明細表

中華民國105年度

單位：新臺幣元

前年度決算數	上年度預算數	科 目		本 年 度 預 算 數				說 明
		編 號	名 稱	單 位	數 量	單 價	金 額	
38,172,195	39,438,694		合計				37,934,736	
38,172,195	39,438,694	4S1	學雜費收入				37,934,736	較上年度預算數39,438,694元，減少1,503,958元。
				學期	2	7,030,608	14,061,216	學費收入。納全費者1,121人 1,121人x2學期x6,240元 =13,990,080元。輕殘子女14人 14人x2學期x3,744元=52,416元。 中殘子女5人 5人x2學期x1,872元 =18,720元。全免學費學生1350 人。合計14,061,216元。
				學期	2	4,436,360	8,872,720	雜費收入。一年級808人 808人 x1,820元=1,470,560元。二、三 年級自然組492人 492人x2,060元 =1,013,520元。二、三年級社會 組1,122人 1,122人x1,740元 =1,952,280元。全免雜費學生 108人。合計4,436,360元x2學期 =8,872,720元。
				學期	2	2,000,000	4,000,000	重修學分費收入(收支對列)。
				學期	2	4,900,000	9,800,000	學習輔導費收入(收支對列)。
				人、學期	1,580x2	380	1,200,800	電腦耗材、周邊設備及相關教 學軟體費(收支對列)。1,580人 x380元=600,400元。600,400元x2 學期=1,200,800元。

臺北市地方教育發展基金－臺北市立復興高級中學

40501057-25

基金來源－受贈收入明細表

中華民國105年度

單位：新臺幣元

前年度決算數	上年度預算數	科 目		本 年 度 預 算 數				說 明
		編 號	名 稱	單 位	數 量	單 價	金 額	
217,454	535,287		合計				535,287	較上年度預算數535,287元，無增減。 各界捐贈獎助學金及仁愛基金及相關利息收入。
217,454	535,287	4YO	受贈收入				535,287	
				年	1	535,287	535,287	

## 臺北市地方教育發展基金－臺北市立復興高級中學

## 基金來源－雜項收入明細表

中華民國105年度

單位：新臺幣元

前年度決算數	上年度預算數	科 目		本 年 度 預 算 數				說 明
		編 號	名 稱	單 位	數 量	單 價	金 額	
1,739,454	670,316		合計				1,114,891	
1,739,454	670,316	4YY	雜項收入				1,114,891	較上年度預算數670,316元，增加444,575元。
				年	1	8,000	8,000	工程招標圖說費。
				月	12	9,100	109,200	配住公有宿舍房租津貼收回 10人x700元=7,000元 4人x600元=2,400元 5人x400元=2,000元 合計11,400元x12月 =136,800元。
				月	12	37,112	445,344	配住公有宿舍房屋使用費收入。3戶x2,268元=6,804元 10戶x1,991元=19,910元 6戶x1,733元=10,398元 合計37,112元x12月 =445,344元。
				季	4	26,443	105,772	北市北投區大屯段3小段428地號市有土地被培爾幼稚無權佔有，佔有期間每3個月由幼稚園付本校使用補償金26,443元，全年度4季*26,443元=105,772元。
				年	1	446,575	446,575	學生證補卡費及簡訊費等。



臺北市地方教育發展基金－臺北市立復興高級中學

40501057-27

基金用途－高中及高職教育計畫明細表

中華民國105年度

單位：新臺幣元

前年度決算數	上年度預算數	科 目		本年度預算數				說 明
		編 號	名 稱	單 位	數 量	單 價	金 額	
342,744,274	372,966,353		合 計				351,640,721	
318,593,291	320,240,736	1	用人費用				311,522,800	
143,680,736	145,848,000	11	正式員額薪資				141,408,000	較上年度預算數145,848,000元，減少4,440,000元。
143,680,736	145,848,000	113	職員薪金	年	1	114,324,000	141,408,000	
				年	1	27,084,000	114,324,000	教師149人薪金(詳用人費用彙計表)。
9,908,480	11,560,800	12	聘僱及兼職人員薪資				27,084,000	教師41人薪金(詳用人費用彙計表)。
9,908,480	11,560,800	124	兼職人員酬金	人、節	21x220	400	11,560,800	較上年度預算數11,560,800元，無增減。
				節、週、月	530x4x11	400	1,848,000	教師代課鐘點費，本校編制教師總人數190人，按9分之1計，編列21人，每人220節，總節數21人x220節=4,620節。
				節	108	400	9,328,000	兼課鐘點費 1.依課程標準規定，每週課程總時數2,496節。 2.現有教師依規定標準每週應授課總時數1,966節。 3.每週兼課總時數(1)-(2)=530節。
							43,200	暑假兼課鐘點費(體育班課程綱

## 臺北市地方教育發展基金－臺北市立復興高級中學

## 基金用途－高中及高職教育計畫明細表

中華民國105年度

單位：新臺幣元

前年度決算數	上年度預算數	科 目		本年度預算數				說 明
		編 號	名 稱	單位	數量	單價	金額	
1,361,155	2,665,306	13	超時工作報酬	節	54	400	21,600	要)。
				節	800	400	320,000	寒假兼課鐘點費(體育班課程綱要)。
							2,548,686	資源班專任及兼任教師鐘點費。
								較上年度預算數2,665,306元，減少116,620元。
988,259	1,982,746	131	加班費				2,201,086	
				年	1	1,416,533	1,416,533	不休假出勤加班費。
				人、小時	6x4	185	4,440	輔導活動辦理親職教育座談等逾時加班費。
				人、小時	10x61	185	112,850	教職員各項業務逾時加班費(雜費)(收支對列)。
				年	1	75,733	75,733	不休假出勤加班費。
				人、小時	18x2	185	6,660	逾時加班費(高中冬夏令營)。
				人、小時	6x5	185	5,550	逾時加班費(高中人權法治品德教育)。
				人、小時	5x20	185	18,500	逾時加班費(教師甄選業務費)(收支對列)。
				人、小時	1x30	120	3,600	開放校園場地管理人員技工工友逾時加班費(收支對列)。
				人、小時	10x28	185	51,800	辦理教科書發放逾時加班費(收支對列)。

臺北市地方教育發展基金－臺北市立復興高級中學

40501057-29

基金用途－高中及高職教育計畫明細表

中華民國105年度

單位：新臺幣元

前年度決算數	上年度預算數	科 目		本年度預算數				說 明
		編 號	名 稱	單位	數量	單價	金額	
372,896	682,560	133	誤餐費	人、小時	10x254	185	469,900	辦理學習輔導活動等逾時加班費(收支對列)。
				人、小時	10x15	185	27,750	逾時加班費(重修學分費)(收支對列)。
				人、小時	6x7	185	7,770	逾時加班費(高中音樂班聯合成果發表會)。
							347,600	
				人次	320	80	25,600	辦理輔導活動等逾時誤餐費。
				人次	1,774	80	141,920	教職員因公外出及教官校外巡邏監護糾察逾時誤餐費(雜費)(收支對列)。
				人次	60	80	4,800	工作人員誤餐費(運動會)。
				人次	1,222	80	97,760	領先計畫逾時誤餐費(新增)。
				人次	70	80	5,600	資源班因公外出或辦理活動等逾時誤餐費。
				人次	70	80	5,600	逾時誤餐費(教師專業成長暨行動研究費)。
				人次	120	80	9,600	逾時誤餐費(高中冬夏令營)。
				人次	312	80	24,960	逾時誤餐費(教師甄選業務)(收支對列)。
				人次	375	80	30,000	辦理教科書發放逾時誤餐費(收支對列)。

## 臺北市地方教育發展基金－臺北市立復興高級中學

## 基金用途－高中及高職教育計畫明細表

中華民國105年度

單位：新臺幣元

前年度決算數	上年度預算數	科 目		本年度預算數				說 明
		編 號	名 稱	單位	數量	單價	金額	
				人次	22	80	1,760	逾時誤餐費(各級學校美術班聯合成果展)。
32,218,529	34,538,000	15	獎金				33,023,000	較上年度預算數34,538,000元，減少1,515,000元。
14,228,605	16,307,000	151	考績獎金	年	1	13,009,000	13,009,000	依考績法規定核發之獎金。
				年	1	2,338,000	2,338,000	依考績法規定核發之獎金。
17,989,924	18,231,000	152	年終獎金	年	1	14,290,500	14,290,500	依規定於年節加發之獎金。
				年	1	3,385,500	3,385,500	依規定於年節加發之獎金。
106,622,272	105,942,096	16	退休及卹償金				103,724,416	較上年度預算數105,942,096元，減少2,217,680元。
106,622,272	105,942,096	161	職員退休及離職金	年	1	9,629,568	9,629,568	提撥退撫基金。
				年	1	2,263,248	2,263,248	提撥退撫基金。
				年	1	25,000	25,000	退休人員年終慰問金。
				年	1	91,806,600	91,806,600	退休人員月退休金，210人 x@35,255元x12月=88,842,600元 ；退休遺族月撫慰金，13人 x@19,000元x12月=2,964,000元； 合計91,806,600元。

臺北市地方教育發展基金－臺北市立復興高級中學

40501057-31

基金用途－高中及高職教育計畫明細表

中華民國105年度

單位：新臺幣元

前年度決算數	上年度預算數	科目		本年度預算數				說明
		編號	名稱	單位	數量	單價	金額	
24,802,119	19,686,534	18	福利費				19,257,898	較上年度預算數19,686,534元，減少428,636元。
17,646,832	12,764,484	181	分擔員工保險費	年	1	10,222,860	10,222,860	分擔公保、勞保、健保費。
				年	1	2,415,228	2,415,228	分擔公保、勞保、健保費。
268,642	726,500	183	傷病醫藥費				841,000	
				人	62	3,500	217,000	教職員健康檢查費。
				人	39	16,000	624,000	教職員健康檢查費。
1,869,663	1,651,860	187	員工通勤交通費				1,302,840	
				人、月、段	7x12x2	630	105,840	教官上下班交通費。
				人、月、段	64x10x2	630	806,400	教師上下班交通費。
				人、月、段	41x10x1	630	258,300	教師上下班交通費。
				人、月、段	13x10x1	630	81,900	特殊教育教師上下班交通費。
				人、月、段	4x10x2	630	50,400	特殊教育教師上下班交通費。
5,016,982	4,543,690	18Y	其他福利費				4,475,970	
				年	1	704,000	704,000	休假旅遊補助費。
				年	1	32,000	32,000	休假旅遊補助費。
				人、年	155x1	6,000	930,000	退休人員三節慰問金。
				年	1	734,000	734,000	退休人員子女教育補助費。
				年	1	354,250	354,250	喪葬補助費（35,425元*5月*2人）。

## 臺北市地方教育發展基金－臺北市立復興高級中學

## 基金用途－高中及高職教育計畫明細表

中華民國105年度

單位：新臺幣元

前年度決算數	上年度預算數	科 目		本年度預算數				說 明
		編 號	名 稱	單位	數量	單價	金額	
				年	1	121,720	121,720	結婚補助費(30,430元*2月*2人)。
				年	1	1,600,000	1,600,000	子女教育補助費。
17,512,742	43,417,802	2	服務費用				30,026,555	
4,762,283	9,129,882	21	水電費				8,808,965	較上年度預算數9,129,882元，減少320,917元。
3,531,488	7,724,202	212	工作場所電費				7,431,399	
				年	1	3,125,660	3,125,660	班級電費。
				年	1	1,348,339	1,348,339	班級電費(雜費)(收支對列)。
				年	1	1,400	1,400	開放校園場地管理電費(收支對列)。
				年	1	1,200,000	1,200,000	學生宿舍電費(收支對列)。
				年	1	40,000	40,000	辦理教科書發放電費(收支對列)。
				年	1	1,016,000	1,016,000	辦理學習輔導電費(收支對列)。
				年	1	700,000	700,000	電費(重修學分費)(收支對列)。
728,152	685,680	214	工作場所水費				671,966	
				年	1	103,680	103,680	班級水費。
				年	1	168,286	168,286	班級水費(雜費)(收支對列)。
				年	1	400,000	400,000	學生宿舍水費(收支對列)。
502,643	720,000	217	氣體費				705,600	

臺北市地方教育發展基金－臺北市立復興高級中學

40501057-33

基金用途－高中及高職教育計畫明細表

中華民國105年度

單位：新臺幣元

前年度決算數	上年度預算數	科 目		本年度預算數				說 明
		編 號	名 稱	單位	數量	單價	金額	
428,620	540,500	22	郵電費	年	1	705,600	705,600	溫水游泳池瓦斯費。
							468,450	較上年度預算數540,500元，減少72,050元。
92,969	120,500	221	郵費				108,450	
				學期	2	53,975	107,950	寄發學生成績單及其他郵件等郵資(雜費)(收支對列)。
				學期	2	250	500	輔導活動函索有關資料，連繫校外機構、家長、校友等。
335,651	420,000	222	電話費				360,000	
				學期	2	180,000	360,000	電話費(雜費)(收支對列)。
281,064	297,070	23	旅運費				297,070	較上年度預算數297,070元，無增減。
240,245	186,000	231	國內旅費				186,000	
				天	120	1,550	186,000	各項活動比賽、校外教學隨隊人員及其他公務出差旅費(雜費)(收支對列)。
10,240	82,000	236	貨物運費				82,000	
				學期	2	40,000	80,000	參加打靶、露營、展覽、慶典等之搬運費(雜費)(收支對列)。
				年	1	2,000	2,000	作品運送(各級學校美術班聯合成果展)。

## 臺北市地方教育發展基金－臺北市立復興高級中學

## 基金用途－高中及高職教育計畫明細表

中華民國105年度

單位：新臺幣元

前年度決算數	上年度預算數	科 目		本年度預算數				說 明
		編 號	名 稱	單位	數量	單價	金額	
30,579	29,070	23Y	其他旅運費	人次	969	30	29,070	教職員外出洽公所需之車票費(雜費)(收支對列)。
712,676	602,350	24	印刷裝訂與廣告費				669,350	較上年度預算數602,350元，增加67,000元。
712,676	602,350	241	印刷及裝訂費	年	1	12,000	12,000	輔導活動輔導刊物出版裝訂。
				臺、月、張	7x12x4,768	0.7	280,358	影印機使用費(雜費)(收支對列)。
				學期	2	100,000	200,000	印刷教學用表冊及零星報表(雜費)(收支對列)。
				年	1	120,000	120,000	領先計畫講義、海報及文宣列印等(新增)。
				學期	2	1,500	3,000	音樂班印刷教學有關資料。
				年	1	20,000	20,000	美術班印刷、畫冊及文宣等。
				學期	2	2,363	4,726	舞蹈班印刷教學有關資料。
				學期	2	2,363	4,726	戲劇班印刷教學有關資料。
				學期	2	1,100	2,200	課後社團活動印刷等。
				年	1	4,000	4,000	印刷等雜支(教師專業成長暨行動研究費)。
				年	1	3,340	3,340	手冊、研習證書印刷等(高中冬



臺北市地方教育發展基金－臺北市立復興高級中學

40501057-35

基金用途－高中及高職教育計畫明細表

中華民國105年度

單位：新臺幣元

前年度決算數	上年度預算數	科 目		本年度預算數				說 明
		編 號	名 稱	單位	數量	單價	金額	
				年	1	15,000	15,000	夏令營。
2,566,395	2,600,900	25	修理保養及保固費				15,000	宣傳海報及DM等(高中戲劇班成果發表會)。
				學期	2	200,000	400,000	較上年度預算數2,600,900元，減少54,300元。
554,809	420,000	252	一般房屋修護費				400,000	
				學期	2	200,000	400,000	校舍修理、水電修理、校具及其他雜項修理(雜費)(收支對列)。
333,345	100,000	253	宿舍修護費				100,000	
				學期	2	50,000	100,000	學生宿舍維護保養費(收支對列)。
36,450	580,600	255	機械及設備修護費				580,600	
				年	1	80,600	80,600	電腦設備維護費(電腦專案計畫)。
				學期	2	250,000	500,000	學生電腦課程用維護費(收支對列)。
1,641,791	1,500,300	257	什項設備修護費				1,466,000	
				學期	2	600,000	1,200,000	黑板,課桌椅、教育器材、體育器材、童子軍器材、工藝機械及家事用具之整修及其他零星之修護(雜費)(收支對列)。
				臺	12	1,500	18,000	音樂班鋼琴調音。

## 臺北市地方教育發展基金－臺北市立復興高級中學

## 基金用途－高中及高職教育計畫明細表

中華民國105年度

單位：新臺幣元

前年度決算數	上年度預算數	科 目		本年度預算數				說 明
		編 號	名 稱	單位	數量	單價	金額	
				臺	15	1,200	18,000	音樂班鋼琴調音。
				學期	2	50,000	100,000	學生宿舍設備修護費(收支對列)。
				學期	2	5,000	10,000	設備維修費(教科書)(收支對列)。
				學期	2	50,000	100,000	辦理學習輔導設備維護費(收支對列)。
				學期	2	10,000	20,000	教學設備修護費(重修學分費)(收支對列)。
	1,360	26	保險費				1,360	較上年度預算數1,360元，無增減。
	1,360	26Y	其他保險費				1,360	
				人	34	40	1,360	暑期泳訓班保險費(收支對列)。
743,820	773,340	27	一般服務費				843,020	較上年度預算數773,340元，增加69,680元。
111,796	120,960	276	佣金、匯費、經理費及手續費				72,000	
				人、學期	2,000x2	18	72,000	委託超商代收學雜費手續費。
		279	外包費				391,020	
				人、月	1x10	37,957	379,570	游泳池救生員外包費(新增)。
				人、月	1x1	11,450	11,450	暑期泳訓班救生員外包費(收支對列)。

臺北市地方教育發展基金－臺北市立復興高級中學

40501057-37

基金用途－高中及高職教育計畫明細表

中華民國105年度

單位：新臺幣元

前年度決算數	上年度預算數	科 目		本年度預算數				說 明
		編 號	名 稱	單 位	數 量	單 價	金 額	
390,748	391,020	27D	計時與計件人員酬金					對列。
241,276	261,360	27F	體育活動費	人、年	149x1	2,000	380,000	
				人、年	41x1	2,000	298,000	文康活動費，本校編列教師149人，每人編列2,000元。
							82,000	文康活動費，本校編列教師41人，每人編列2,000元。
8,017,884	29,472,400	28	專業服務費				16,391,740	較上年度預算數29,472,400元，減少13,080,660元。
7,642,750	14,347,600	285	講課鐘點、稿費、出席審查及查詢費				15,610,800	
				節	36	1,600	57,600	高中分組活動外聘鐘點費。
				節	36	800	28,800	輔導活動內聘教師專題演講鐘點費。
				節	52	1,600	83,200	輔導活動外聘教授鐘點費。
				節	380	400	152,000	外聘教練鐘點費(體育班)。
				節	300	1,600	480,000	領先計畫外聘講座鐘點費(新增)。
				節	307	800	245,600	領先計畫內聘講座鐘點費(新增)。
				節	6,480	400	2,592,000	音樂班講師鐘點費。

## 臺北市地方教育發展基金－臺北市立復興高級中學

## 基金用途－高中及高職教育計畫明細表

中華民國105年度

單位：新臺幣元

前年度決算數	上年度預算數	科 目		本年度預算數				說 明
		編 號	名 稱	單位	數量	單價	金額	
				班、月	3x12	600	21,600	音樂班教材編輯費。
				節	540	400	216,000	美術班講師鐘點費。
				班、月	3x12	600	21,600	美術班教材編輯費。
				班、月	3x12	600	21,600	舞蹈班教材編輯費。
				節	2,700	400	1,080,000	舞蹈班講師鐘點費。
				節	2,250	400	900,000	戲劇班講師鐘點費。
				班、月	3x12	600	21,600	戲劇班教材編輯費。
				班、月	1x12	600	7,200	資源班教材編輯費。
				節	50	1,600	80,000	資源班外聘教授鐘點費。
				節	56	800	44,800	課後社團活動內聘講座鐘點費。
				節	5	1,600	8,000	性別平等教育宣導活動外聘講座鐘點費。
				節	23	1,600	36,800	外聘講座鐘點費(教師專業成長暨行動研究費)。
				節	12	1,600	19,200	外聘講座鐘點費(高中冬夏令營)。
				節	1	1,600	1,600	外聘講座鐘點費(高中人權法治品德教育)。
				節	1	1,600	1,600	外聘講座鐘點費(高中人權法治品德教育)。
				節	20	500	10,000	暑期泳訓班教練指導鐘點費(暑

臺北市地方教育發展基金－臺北市立復興高級中學

40501057-39

基金用途－高中及高職教育計畫明細表

中華民國105年度

單位：新臺幣元

前年度決算數	上年度預算數	科 目		本年度預算數				說 明	
		編 號	名 稱	單位	數量	單價	金額		
45,159	140,000	287	委託檢驗(定)試驗認證費	節	17,450	400	6,980,000	期游泳訓練班)(收支對列)。	
				節	6,250	400	2,500,000	辦理學習輔導費講師鐘點費(收支對列)。	
				年	1	70,000	70,000	內聘講師鐘點費(重修學分費)(收支對列)。	
				年	1	70,000	70,000	飲水機及游泳池瓦斯等檢測費等(雜費)(收支對列)。	
				年	1	456,540	456,540	建物公共安全檢查及消防安全檢測費(雜費)(收支對列)。	
218,475	14,865,200	289	試務甄選費	年	1	456,540	456,540	試務費用(教師甄選業務)(收支對列)。	
111,500	83,600	28A	電子計算機軟體服務費	學期	2	50,400	100,800	100,800	學生電腦課程用教學軟體(收支對列)。
				年	1	50,000	50,000	50,000	電氣技術顧問服務費用、全校化糞池清理等(雜費)(收支對列)。
		28Y	其他	人、月	1x12	700	8,400	8,400	音樂班召集人輔導費。

## 臺北市地方教育發展基金－臺北市立復興高級中學

## 基金用途－高中及高職教育計畫明細表

中華民國105年度

單位：新臺幣元

前年度決算數	上年度預算數	科 目		本年度預算數				說 明
		編 號	名 稱	單位	數量	單價	金額	
				人、月	1x12	700	8,400	美術班召集人輔導費。
				人、月	1x12	700	8,400	舞蹈班召集人輔導費。
				人、月	1x12	700	8,400	戲劇班召集人輔導費。
3,902,205	6,571,354	3	材料及用品費				6,390,368	
1,547,461	3,556,640	31	使用材料費				3,317,080	較上年度預算數3,556,640元，減少239,560元。
1,547,461	3,556,640	315	設備零件				3,317,080	
				學期	2	10,000	20,000	木工、金工、電工、泥工等勞動生產教學工具(雜費)(收支對列)。
				學期	2	10,000	20,000	家事用具及餐飲用具等(雜費)(收支對列)。
				學期	2	20,000	40,000	音樂、運動等所需康樂用具(雜費)(收支對列)。
				學期	2	50,000	100,000	各科教學用影片、錄影(音)帶、投影片、掛圖、標本及用具(雜費)(收支對列)。
				學期	2	60,000	120,000	文書用具、照明用具及陳列用具等(雜費)(收支對列)。
				年	1	201,500	201,500	校務行政之電腦耗材(電腦專案計畫)。

臺北市地方教育發展基金－臺北市立復興高級中學

40501057-41

基金用途－高中及高職教育計畫明細表

中華民國105年度

單位：新臺幣元

前年度決算數	上年度預算數	科 目		本年度預算數				說 明
		編 號	名 稱	單位	數量	單價	金額	
				套	2	6,500	13,000	座椅及茶几(輔導室)(由班級設備費移列)(新增)。
				座	2	5,500	11,000	教材櫃(輔導室)(由班級設備費移列)(新增)。
				條	2	1,000	2,000	指向性麥克風訊號延長線(戲劇科)(由班級設備費移列)(新增)。
				架	4	5,500	22,000	髮燈架(美術科)(由班級設備費移列)(新增)。
				片	40	550	22,000	全開畫板(美術科)(由班級設備費移列)(新增)。
				臺	4	7,000	28,000	除濕機(美術科)(由班級設備費移列)(新增)。
				組	1	3,500	3,500	可攜式背景架(美術科)(由班級設備費移列)(新增)。
				組	2	5,800	11,600	組合音響(美術科)(由班級設備費移列)(新增)。
				臺	2	6,900	13,800	乾濕兩用吸塵器(音樂及戲劇科)(由班級設備費移列)(新增)。
				套	1	16,000	16,000	多媒體影音教具(特教組)(由班級設備費移列)(新增)。
				臺	3	1,000	3,000	按鈴搶答器(公社科)(由班級設備費移列)(新增)。

## 臺北市地方教育發展基金－臺北市立復興高級中學

## 基金用途－高中及高職教育計畫明細表

中華民國105年度

單位：新臺幣元

前年度決算數	上年度預算數	科 目		本年度預算數				說 明
		編 號	名 稱	單位	數量	單價	金額	
				組	1	1,300	1,300	無線簡報器(公社科)(由班級設備費移列)(新增)。
				組	1	6,000	6,000	擴大機音響組(公社科)(由班級設備費移列)(新增)。
				組	1	7,000	7,000	無線麥克風及主機(公社科)(由班級設備費移列)(新增)。
				臺	6	6,000	36,000	PH儀(化學科)(由班級設備費移列)(新增)。
				臺	1	3,280	3,280	MiniDV隨身錄影機(英文科)(由班級設備費移列)(新增)。
				把	25	888	22,200	電腦椅(英文科)(由班級設備費移列)(新增)。
				把	23	1,260	28,980	辦公椅(國文科)(由班級設備費移列)(新增)。
				年	1	464,100	464,100	領先計畫教學用設備零件等(新增)。
				年	1	6,820	6,820	音樂班教學所需用具。
				學期	2	62,000	124,000	學生宿舍用具等(收支對列)。
				學期	2	300,000	600,000	學生電腦課程用耗材及零組件等(收支對列)。
				學期	2	25,000	50,000	教學用具等(教科書)(收支對列)。



臺北市地方教育發展基金－臺北市立復興高級中學

40501057-43

基金用途－高中及高職教育計畫明細表

中華民國105年度

單位：新臺幣元

前年度決算數	上年度預算數	科 目		本年度預算數				說 明
		編 號	名 稱	單位	數量	單價	金額	
2,354,744	3,014,714	32	用品消耗	學期	2	360,000	720,000	辦理學習輔導教學設備等(收支對列)。
				學期	2	300,000	600,000	教學用具等(重修學分費)(收支對列)。
							3,073,288	較上年度預算數3,014,714元，增加58,574元。
55,195	135,048	321	辦公(事務)用品				135,048	
				學期	2	4,500	9,000	輔導活動輔導室所需文具、紙張等。
				學期	2	35,000	70,000	文具及紙張(雜費)(收支對列)。
				年	1	20,000	20,000	文具及紙張(運動會)。
				學期	2	2,000	4,000	音樂班教學用文具紙張。
				學期	2	2,500	5,000	美術班教學用文具紙張。
				學期	2	2,362	4,724	舞蹈班教學用文具紙張。
				學期	2	2,362	4,724	戲劇班教學用文具紙張。
				學期	2	2,080	4,160	資源班文具紙張等。
				年	1	1,200	1,200	文具紙張等(高中冬夏令營)。
				年	1	12,240	12,240	文具紙張等(各級學校美術班聯合成果展)。
125,274	140,000	322	報章什誌				140,000	
				學期	2	35,000	70,000	訂閱書報雜誌等(雜費)(收支對列)。

## 臺北市地方教育發展基金－臺北市立復興高級中學

## 基金用途－高中及高職教育計畫明細表

中華民國105年度

單位：新臺幣元

前年度決算數	上年度預算數	科 目		本年度預算數				說 明
		編 號	名 稱	單位	數量	單價	金額	
288,094	200,000	324	化學藥劑與實驗用品	批	1	70,000	70,000	列)。
				學期	2	100,000	200,000	雜誌(圖書館)(由班級設備費移列)。
47,567	5,000	325	服裝	學期	2	2,500	5,000	實驗材料:物理、化學、生物之實驗藥品材料等(雜費)(收支對列)。
				學期	2	2,500	5,000	體育、社團等教學活動用服裝(雜費)(收支對列)。
47,567	60,000	328	醫療用品(非醫療院所使用)	學期	2	30,500	61,000	保健、醫療等用具(雜費)(收支對列)。
				學期	2	30,500	61,000	體育、社團等教學活動用服裝(雜費)(收支對列)。
1,838,614	2,474,666	32Y	其他	學期	2	40,000	80,000	衛生材料:衛器材、清潔用具、掃具等(雜費)(收支對列)。
				學期	2	5,480	10,960	輔導活動親職教育座談會等活動場地佈置各項雜支。
				箱	101	2,500	252,500	專用垃圾袋費用(雜費)(收支對列)。
				學期	2	216,250	432,500	教學材料:粉筆、白報紙、油
				學期	2	216,250	432,500	教學材料:粉筆、白報紙、油

臺北市地方教育發展基金－臺北市立復興高級中學

40501057-45

基金用途－高中及高職教育計畫明細表

中華民國105年度

單位：新臺幣元

前年度決算數	上年度預算數	科 目		本年度預算數				說 明
		編 號	名 稱	單位	數量	單價	金額	
				學期	2	25,000	50,000	墨、臘紙教具及有關教學用之表單等(雜費)(收支對列)。
				學期	2	80,000	160,000	訓育活動材料、美術科學展覽材料等(雜費)(收支對列)。
				學期	2	80,000	160,000	工藝(家事)材料:木工、電工、金工、泥工、烹飪、縫紉等材料(雜費)(收支對列)。
				學期	2	80,000	160,000	音樂器材:樂譜及音樂零星器材配件等(雜費)(收支對列)。
				學期	2	80,000	160,000	體育材料:體育教學用各種球類等(雜費)(收支對列)。
				學期	2	43,000	86,000	消耗器材費(體育班)。
				年	1	20,000	20,000	獎牌、錦旗等(運動會)。
				年	1	35,000	35,000	體育器材、比賽用球類等(運動會)。
				年	1	21,800	21,800	運動會場布置等(運動會)。
				年	1	4,840	4,840	音樂班書籍、CD等音樂班用品。
				年	1	29,660	29,660	美術班教學成果展所需用品。
				年	1	45,210	45,210	舞蹈班教學成果展所需用品。
				年	1	45,210	45,210	戲劇班教學成果展所需用品。

## 臺北市地方教育發展基金－臺北市立復興高級中學

## 基金用途－高中及高職教育計畫明細表

中華民國105年度

單位：新臺幣元

前年度決算數	上年度預算數	科 目		本年度預算數				說 明
		編 號	名 稱	單位	數量	單價	金額	
				學期	2	2,750	5,500	資源班設計課程及進行活動所需用品。
				學期	2	2,880	5,760	資源班所需消耗用品。
				學期	2	1,500	3,000	課後社團活動彩排會場佈置等。
				年	1	2,000	2,000	性別平等教育宣導活動視聽媒材及雜支等。
				年	1	3,600	3,600	雜支等(教師專業成長暨行動研究費)。
				班	2	230	460	暑期泳訓班消毒清潔用氯粉(收支對列)。
				年	1	530	530	暑期泳訓班雜支(收支對列)。
				學期	2	50,000	100,000	學生宿舍清潔用具及雜支等(收支對列)。
				年	1	100,130	100,130	辦理教科書發放用物品耗材等(收支對列)。
				學期	2	257,050	514,100	辦理學習輔導零星消耗器材等(收支對列)。
				學期	2	76,125	152,250	教學消耗器材(重修學分費)(收支對列)。
				年	1	4,000	4,000	會場佈置、表框材料等雜支(各級學校美術班聯合成果展)。
				年	1	22,230	22,230	錄影用DVD用品等雜支(高中音

臺北市地方教育發展基金－臺北市立復興高級中學

40501057-47

基金用途－高中及高職教育計畫明細表

中華民國105年度

單位：新臺幣元

前年度決算數	上年度預算數	科目		本年度預算數				說明
		編號	名稱	單位	數量	單價	金額	
				年	1	10,000	10,000	樂班聯合成果發表會)。
				年	1	15,000	15,000	會場用品雜支等(高中舞蹈班成果發表會)。
256,700	70,000	4	租金、償債與利息				204,000	成果發表用品等雜支(高中戲劇班成果發表會)。
75,000		41	地租及水租					
75,000		414	場地租金					
133,700		44	交通及運輸設備租金				144,000	新增項目
133,700		442	車租				144,000	
				年	1	144,000	144,000	領先計畫參觀活動車資等(新增)。
48,000	70,000	45	什項設備租金				60,000	較上年度預算數70,000元，減少10,000元。
48,000	70,000	451	什項設備租金				60,000	
				年	1	60,000	60,000	專業燈光系統設備租借(高中舞蹈班成果發表會)。
		6	稅捐及規費(強制費)				11,700	
		66	規費				11,700	新增項目
		661	行政規費與強制費				11,700	
				年	1	11,700	11,700	領先計畫二代健保保費(新增)。

## 臺北市地方教育發展基金－臺北市立復興高級中學

## 基金用途－高中及高職教育計畫明細表

中華民國105年度

單位：新臺幣元

前年度決算數	上年度預算數	科 目		本年度預算數				說 明
		編 號	名 稱	單位	數量	單價	金額	
1,645,842	2,255,357	7	會費、捐助、補助、分攤、 照護、救濟與交流活動 費				1,906,257	
474,247	909,357	72	捐助、補助與獎助				1,026,257	較上年度預算數909,357元，增加116,900元。
474,247	907,357	726	獎助學員生給與				1,016,257	
				學期	2	20,000	40,000	學生公費、學生獎勵金等(雜費)(收支對列)。
				年	1	78,900	78,900	領先計畫學生獎勵金等(新增)。
				班、學期	72x2	1,000	144,000	優秀學生獎學金。
				年	1	535,287	535,287	各界捐款獎助學金等(接受各界捐款)。
				小時	790	133	105,070	辦理教科書發放學生工讀金(收支對列)。
				學期	2	56,500	113,000	提列學生獎學金(教科書)(收支對列)。
	2,000	72Y	其他				10,000	
				學期	2	1,000	2,000	學生刊物、營養補助及學校社團之補助費(雜費)(收支對列)。
				年	1	8,000	8,000	領先計畫指導老師獎勵等(新增)。
1,171,595	1,346,000	74	補貼(償)、獎勵、慰				880,000	較上年度預算數1,346,000元，減

臺北市地方教育發展基金－臺北市立復興高級中學

40501057-49

基金用途－高中及高職教育計畫明細表

中華民國105年度

單位：新臺幣元

前年度決算數	上年度預算數	科 目		本年度預算數				說 明			
		編 號	名 稱	單位	數量	單價	金額				
1,171,595	1,346,000	74Y	問、照護與救濟	人、日	80x200	55	880,000	少466,000元。			
			其他				880,000	清寒學生餐費補助。			
		8	短絀與賠償給付					165,973			
		82	賠償給付					165,973	新增項目		
		821	一般賠償					165,973			
				年	1	165,973	165,973	165,973	勞保投保薪資及新制勞工退休金賠償經費(新增)。		
		833,494	411,104	9	其他				1,413,068		
		833,494	411,104	91	其他支出				1,413,068	較上年度預算數411,104元，增加1,001,964元。	
		833,494	411,104	91Y	其他	年	1	32,978	32,978	1,413,068	視聽教材及其他雜支等(雜費)(收支對列)。
						人、學期	2,500x2	50	250,000	250,000	班級自治費(新增)。
				學期	2	17,250	34,500	34,500	輔導活動購買性向類及興趣測驗。		
				學期	2	5,000	10,000	10,000	輔導活動心理及輔導期刊及視聽教材。		
				人次	925	80	74,000	74,000	學生參加校外活動逾時誤餐費(體育班)。		

## 臺北市地方教育發展基金－臺北市立復興高級中學

## 基金用途－高中及高職教育計畫明細表

中華民國105年度

單位：新臺幣元

前年度決算數	上年度預算數	科 目		本年度預算數				說 明
		編 號	名 稱	單位	數量	單價	金額	
				年	1	40,000	40,000	學生參賽報名費(體育班)。
				年	1	162,000	162,000	學生參賽差旅費(體育班)。
				年	1	768,340	768,340	領先計畫場地佈置、茶水、校外教學參訪等(新增)。
				年	1	11,250	11,250	車馬補助及獎品(高中人權法治品德教育)。
				年	1	30,000	30,000	舞蹈服裝道具等(高中舞蹈班成果發表會)。



臺北市地方教育發展基金－臺北市立復興高級中學

40501057-51

基金用途－一般行政管理計畫明細表

中華民國105年度

單位：新臺幣元

前年度決算數	上年度預算數	科 目		本年度預算數				說 明
		編 號	名 稱	單位	數量	單價	金額	
34,607,488	40,566,851		合 計				39,568,522	
33,247,615	38,918,191	1	用人費用				37,903,002	
22,878,069	25,800,000	11	正式員額薪資				25,068,000	較上年度預算數25,800,000元，減少732,000元。
18,705,429	21,804,000	113	職員薪金	年	1	21,804,000	21,804,000	職員31人薪金(詳用人費用彙計表)。
4,172,640	3,996,000	114	工員工資	年	1	3,264,000	3,264,000	工員9人工資(詳用人費用彙計表)。
904,622	1,389,387	13	超時工作報酬				1,456,854	較上年度預算數1,389,387元，增加67,467元。
904,622	1,389,387	131	加班費	年	1	1,114,134	1,114,134	不休假出勤加班費。
		133	誤餐費	人、小時	16x82	185	242,720	校園安全校內同仁例假日人力支援。
				人次	1,250	80	100,000	教職員逾時誤餐費(統籌業務費)。
5,523,599	6,253,000	15	獎金				6,039,500	較上年度預算數6,253,000元，減少213,500元。

## 臺北市地方教育發展基金－臺北市立復興高級中學

## 基金用途－一般行政管理計畫明細表

中華民國105年度

單位：新臺幣元

前年度決算數	上年度預算數	科 目		本年度預算數				說 明
		編 號	名 稱	單位	數量	單價	金額	
2,564,970	3,028,000	151	考績獎金	年	1	2,906,000	2,906,000	依考績法規定核發之獎金。
2,958,629	3,225,000	152	年終獎金	年	1	3,133,500	3,133,500	依規定於年節加發之獎金。
2,218,292	2,114,856	16	退休及卹償金				2,078,256	較上年度預算數2,114,856元，減少36,600元。
1,568,674	1,915,056	161	職員退休及離職金	年	1	1,915,056	1,915,056	提撥退撫基金。
649,618	199,800	162	工員退休及離職金	年	1	163,200	163,200	提撥勞工退休準備金。
1,723,033	3,360,948	18	福利費				3,260,392	較上年度預算數3,360,948元，減少100,556元。
736,681	2,394,108	181	分擔員工保險費	年	1	2,355,792	2,355,792	分擔公保、勞保、健保費。
332,082	294,840	187	員工通勤交通費	人、月、段	13x12x1	630	98,280	職員、技工、工友上下班交通費。
				人、月、段	11x12x2	630	166,320	職員、技工、工友上下班交通費。
654,270	672,000	18Y	其他福利費	年	1	640,000	640,000	休假旅遊補助費。

臺北市地方教育發展基金－臺北市立復興高級中學

40501057-53

基金用途－一般行政管理計畫明細表

中華民國105年度

單位：新臺幣元

前年度決算數	上年度預算數	科 目		本年度預算數				說 明
		編 號	名 稱	單位	數量	單價	金額	
866,110	948,100	2	服務費用				1,057,280	
426,058	450,820	27	一般服務費				560,000	較上年度預算數450,820元，增加109,180元。
380,160	400,000	279	外包費				480,000	
				人、年	12x1	40,000	480,000	消化超額職工(技工、工友)業務外包費。
45,898	50,820	27F	體育活動費				80,000	
				人、年	40x1	2,000	80,000	文康活動費，本校編列職員31人、工員9人，合計40人，每人編列2,000元。
260,052	317,280	28	專業服務費				317,280	較上年度預算數317,280元，無增減。
260,052	317,280	28Y	其他				317,280	
				年	1	317,280	317,280	校園安全機械定點、機動巡邏等保全費用。
180,000	180,000	29	公共關係費				180,000	較上年度預算數180,000元，無增減。
180,000	180,000	291	公共關係費				180,000	
				月	12	15,000	180,000	校長特別費。
493,763	700,560	3	材料及用品費				608,240	
493,763	700,560	32	用品消耗				608,240	較上年度預算數700,560元，減

## 臺北市地方教育發展基金－臺北市立復興高級中學

## 基金用途－一般行政管理計畫明細表

中華民國105年度

單位：新臺幣元

前年度決算數	上年度預算數	科 目		本年度預算數				說 明
		編 號	名 稱	單位	數量	單價	金額	
493,763	700,560	321	辦公(事務)用品	年	1	608,240	608,240	少92,320元。 統籌業務費計算如下：普通班57班、藝才班12班、特殊班1班、體育班3班 $1,290 \text{元} * 15 \text{班} * 12 \text{月} = 232,200 \text{元}$ ， $810 \text{元} * 15 \text{班} * 12 \text{月} = 145,800 \text{元}$ ， $640 \text{元} * 43 \text{班} * 12 \text{月} = 330,240 \text{元}$ ，以上合計708,240元，除依實際需求移列誤餐費100,000元外，其餘如列數。

臺北市地方教育發展基金－臺北市立復興高級中學

40501057-55

基金用途－建築及設備計畫明細表

中華民國105年度

單位：新臺幣元

前年度決算數	上年度預算數	科 目		本年度預算數				說 明
		編 號	名 稱	單位	數量	單價	金額	
59,362,870	8,729,595		合計				15,217,382	
59,362,870	8,729,595	5	購建固定資產、無形資產及非理財目的之長期投資				15,217,382	
46,291,491	4,620,230	51	購置固定資產				8,117,140	
46,291,491	4,620,230		一般建築及設備計畫				8,117,140	新增。
			高中職課程與教學領先				2,425,500	
		514	購置機械及設備				1,274,000	
				臺	2	17,000	34,000	領先計畫新購平板電腦(溫泉鄉的生活課程)(新增)。
				臺	1	44,000	44,000	領先計畫新購桌上型電腦(附繪圖軟體)(數位創作)(新增)。
				臺	2	30,000	60,000	領先計畫新購筆記型電腦(數學科)(新增)。
				臺	2	70,000	140,000	領先計畫新購雷射切割機(北投在地色彩課程)(物理科)(新增)。
				臺	1	35,000	35,000	領先計畫新購HD攝影機(國文科)(新增)。
				臺	1	20,000	20,000	領先計畫新購高速攝影機(物理

## 臺北市地方教育發展基金－臺北市立復興高級中學

## 基金用途－建築及設備計畫明細表

中華民國105年度

單位：新臺幣元

前年度決算數	上年度預算數	科 目		本年度預算數				說 明
		編 號	名 稱	單位	數量	單價	金額	
		515	購置交通及運輸設備	批	1	200,000	200,000	科)(新增)。
				臺	1	25,000	25,000	領先計畫新購劇場燈具(戲劇科)(新增)。
				臺	1	120,000	120,000	領先計畫新購單眼相機(歷史科)(新增)。
				臺	1	120,000	120,000	領先計畫新購天文望遠鏡(物理科)(新增)。
				臺	20	14,000	280,000	領先計畫新購複式顯微鏡(生物科)(新增)。
				臺	10	20,000	200,000	領先計畫新購腳踏車(體育科)(新增)。
				臺	1	28,000	28,000	領先計畫新購單眼數位相機(環境生態課程)(新增)。
				臺	1	48,000	48,000	領先計畫新購3D印表機(數位創作)(新增)。
				組	1	40,000	40,000	領先計畫新購氣動工具組(创客教室)(新增)。
				臺	6	10,000	60,000	領先計畫新購GPS接收器(環境生態課程)(新增)。
				臺	2	10,000	20,000	領先計畫新購無線導覽機充電箱

臺北市地方教育發展基金－臺北市立復興高級中學

40501057-57

基金用途－建築及設備計畫明細表

中華民國105年度

單位：新臺幣元

前年度決算數	上年度預算數	科 目		本年度預算數				說 明		
		編 號	名 稱	單位	數量	單價	金額			
		516	購置什項設備	臺	1	60,000	60,000	(環境生態課程)(新增)。		
									領先計畫新購視聽設備(藝術生活科)(新增)。	
								1,011,500		
						組	10	30,000	300,000	領先計畫新購機器人實驗組(玩機器人課程)(新增)。
						組	2	40,000	80,000	領先計畫新購機器人構件組(玩機器人課程)(新增)。
						臺	1	120,000	120,000	領先計畫新購直立式鋼琴(音樂科)(新增)。
						臺	1	87,500	87,500	領先計畫新購手卷式鋼琴(音樂科)(新增)。
						組	1	65,000	65,000	領先計畫新購天幕軌道組(舞蹈科)(新增)。
						幕	1	75,000	75,000	領先計畫新購劇場天幕(舞蹈科)(新增)。
						幕	1	60,000	60,000	領先計畫新購劇場黑紗幕(舞蹈科)(新增)。
				臺	1	18,000	18,000	領先計畫新購虹吸式咖啡壺(化學科)(新增)。		
				臺	1	46,000	46,000	領先計畫新購四門冷凍冷藏冰箱		

## 臺北市地方教育發展基金－臺北市立復興高級中學

## 基金用途－建築及設備計畫明細表

中華民國105年度

單位：新臺幣元

前年度決算數	上年度預算數	科 目		本年度預算數				說 明
		編 號	名 稱	單位	數量	單價	金額	
				臺	1	120,000	120,000	(溫泉鄉的生活課程)(新增)。
				座	1	20,000	20,000	領先計畫新購三層六板電烤箱(含6個不沾烤盤及專用烤盤架)(溫泉鄉的生活課程)(新增)。
				套	1	20,000	20,000	領先計畫新購木櫃(玩機器人課程)(新增)。
569,254	571,470		班級設備				408,140	
184,110	222,500	514	購置機械及設備				45,200	
		515	購置交通及運輸設備	臺	1	25,200	25,200	新購電子天平(化學科)。
				座	1	20,000	20,000	新購排球裁判椅(體育科)。
							56,000	
		516	購置什項設備	臺	2	28,000	56,000	新購活動式音箱(體育科)。
385,144	348,970						306,940	
				套	1	15,000	15,000	新購座椅及茶几一套(輔導室)。
				批	1	66,320	66,320	新購圖書1批(圖書館)。
				檯	2	20,000	40,000	新購T91步槍(國防通識科)。



臺北市地方教育發展基金－臺北市立復興高級中學

40501057-59

基金用途－建築及設備計畫明細表

中華民國105年度

單位：新臺幣元

前年度決算數	上年度預算數	科 目		本年度預算數				說 明
		編 號	名 稱	單位	數量	單價	金額	
				臺	2	46,560	93,120	汰舊換新一對一分離式冷氣(7.1kw)(生活科技)。
				臺	1	37,500	37,500	新購盤點機(總務處)。
				臺	2	27,500	55,000	汰舊換新窗型冷氣2.5噸(含安裝)(圖書館)。
110,392	307,500		學校設備				307,500	
110,392	307,500	514	購置機械及設備				307,500	
				臺	15	20,500	307,500	汰舊換新單槍投影機。
86,000	96,020		特殊班設備				180,000	
	40,420	514	購置機械及設備				28,000	
				臺	1	18,000	18,000	新購空氣壓縮機(戲劇科)。
				臺	1	10,000	10,000	新購集塵器(戲劇班)
		515	購置交通及運輸設備				32,000	
				支	2	16,000	32,000	新購指向型麥克風(美術科)。
86,000	55,600	516	購置什項設備				120,000	
				臺	1	120,000	120,000	新購直立式鋼琴(音樂科)。
1,875,191	1,663,000		資訊設備				4,796,000	

## 臺北市地方教育發展基金－臺北市立復興高級中學

## 基金用途－建築及設備計畫明細表

中華民國105年度

單位：新臺幣元

前年度決算數	上年度預算數	科 目		本年度預算數				說 明
		編 號	名 稱	單位	數量	單價	金額	
1,875,191	1,663,000	514	購置機械及設備	年	1	403,000	403,000	汰舊換新電腦周邊設備及零組件(電腦專案計畫)。
				臺	191	23,000	4,393,000	
43,650,654	1,982,240		校園設備					
42,860,097		513	擴充改良房屋建築及設備					
778,857	1,312,540	514	購置機械及設備					
	647,700	515	購置交通及運輸設備					
11,700	22,000	516	購置什項設備					
		52	購置無形資產				186,000	
			一般建築及設備計畫				186,000	新增。
			高中職課程與教學領先				150,000	
		521	購置電腦軟				150,000	

臺北市地方教育發展基金－臺北市立復興高級中學

40501057-61

基金用途－建築及設備計畫明細表

中華民國105年度

單位：新臺幣元

前年度決算數	上年度預算數	科 目		本年度預算數				說 明
		編 號	名 稱	單位	數量	單價	金額	
			體	套	1	150,000	150,000	領先計畫新購閱讀題庫檢測系統(閱讀精進課程)(新增)。
		521	資訊設備				36,000	
			購置電腦軟體				36,000	
			體	年	1	36,000	36,000	新購套裝軟體(電腦專案計畫)。
13,071,379	4,109,365	58	遞延支出(臺北市地方教育發展基金及臺北市臺北都會區捷運固定資產重置基金專用)				6,914,242	
13,071,379	4,109,365		一般建築及設備計畫				6,914,242	新增。
			勤學樓屋頂防水工程				1,331,722	
		581	遞延修繕房屋建築支出				1,331,722	
				平方公尺	520	1,940	1,008,800	一、施工費 屋頂防水(平面式)。
				平方公尺	140	460	64,400	女兒牆內側防水粉刷(含原有面材敲除)

## 臺北市地方教育發展基金－臺北市立復興高級中學

## 基金用途－建築及設備計畫明細表

中華民國105年度

單位：新臺幣元

前年度決算數	上年度預算數	科 目		本年度預算數				說 明		
		編 號	名 稱	單位	數量	單價	金額			
		582	跑道及外圍地 坪整修工程 其他遞延支 出	平方公尺	140	660	92,400	女兒牆內側刷壓克力防水漆。		
				立方公尺	18	500	9,000	花台拆除。		
				式	1	50,000	50,000	拆除清運費(含棄運證明)。		
				式	1	20,000	20,000	防護安全網。		
				式	1	62,230	62,230	二、委託技術服務費(總包價法)。		
				式	1	24,892	24,892	三、工程管理費(按施工費2%提列)。		
								5,582,520		
								5,582,520		
								5,169,000	一、施工費	
						平方公尺	2,100	1,840	3,864,000	跑道整修。
						平方公尺	500	500	250,000	運動場外圍凹陷處瀝青刨除、運棄。
						平方公尺	1,050	900	945,000	運動場外圍地坪整修(PU-6mmTH)
				平方公尺	500	90	45,000	瀝青混凝土回填、面層整平。		
				式	1	65,000	65,000	跳遠區重建費用(沙坑及起跳板)。		

臺北市地方教育發展基金－臺北市立復興高級中學

40501057-63

基金用途－建築及設備計畫明細表

中華民國105年度

單位：新臺幣元

前年度決算數	上年度預算數	科 目		本年度預算數				說 明
		編 號	名 稱	單位	數量	單價	金額	
				式	1	310,140	310,140	二、委託技術服務費(總包價法)。 三、工程管理費(按施工費2%提列)。
				式	1	103,380	103,380	
			校園整修工程					
13,071,379	4,109,365		遞延修繕房					
9,079,482		581	屋建築支出					
3,991,897	4,109,365	582	其他遞延支出					

本 頁 空 白

參 考 表

臺北市地方教育發展基金－臺北市立復興高級中學

40501057-65

預計平衡表

中華民國105年12月31日

單位：新臺幣元

103年(前年)12月31日		科 目		105年12月31日		104年(上年)12月31日				比較 增減(-)
決 算 數		編 號	名 稱	預 計 數		預 計 數	調 整 數(±)	調 整 後 預 計 數		
金 額	%			金 額	%			金 額	%	
1,429,636,367	100.00		資產合計	1,377,307,395	100.00	1,395,841,151	4,888,687	1,400,729,838	100.00	-23,422,443
1,429,636,367	100.00	1	資產	1,377,307,395	100.00	1,395,841,151	4,888,687	1,400,729,838	100.00	-23,422,443
110,526,405	7.74	11	流動資產	58,197,433	4.23	103,267,322	-21,647,446	81,619,876	5.83	-23,422,443
109,407,037	7.65	111	現金	57,078,065	4.14	102,055,407	-21,554,899	80,500,508	5.75	-23,422,443
109,407,037	7.65	1112	銀行存款	57,078,065	4.14	102,055,407	-21,554,899	80,500,508	5.75	-23,422,443
2,800	0.00	113	應收款項	2,800	0.01		2,800	2,800	0.00	
2,800	0.00	113Y	其他應收款	2,800	0.01		2,800	2,800	0.00	
1,116,568	0.09	115	預付款項	1,116,568	0.08	1,211,915	-95,347	1,116,568	0.08	
1,116,568	0.09	1154	預付費用	1,116,568	0.08	1,211,915	-95,347	1,116,568	0.08	
11,072,267	0.77	12	投資、長期應收款項、貸墊款及準備金	11,072,267	0.80	11,553,786	-481,519	11,072,267	0.79	
11,072,267	0.77	124	準備金	11,072,267	0.80	11,553,786	-481,519	11,072,267	0.79	
6,314,065	0.44	1241	退休及離職準備金	6,314,065	0.45	5,513,942	800,123	6,314,065	0.45	
4,758,202	0.33	124Y	其他準備金	4,758,202	0.35	6,039,844	-1,281,642	4,758,202	0.34	
1,308,037,695	91.49	13	其他資產	1,308,037,695	94.97	1,281,020,043	27,017,652	1,308,037,695	93.38	
1,308,037,695	91.49	131	什項資產	1,308,037,695	94.97	1,281,020,043	27,017,652	1,308,037,695	93.38	
40,000	0.00	1315	暫付及待結轉帳項	40,000	0.00		40,000	40,000	0.00	
1,307,997,695	91.49	1316	代管資產	1,307,997,695	94.97	1,281,020,043	26,977,652	1,307,997,695	93.38	
1,429,636,367	100.00		負債及基金餘額合計	1,377,307,395	100.00	1,395,841,151	4,888,687	1,400,729,838	100.00	-23,422,443
1,341,525,618	93.84	2	負債	1,341,525,618	97.40	1,311,681,181	29,844,437	1,341,525,618	95.77	
18,968,966	1.33	21	流動負債	18,968,966	1.38	19,075,268	-106,302	18,968,966	1.35	
18,968,966	1.33	212	應付款項	18,968,966	1.38	19,075,268	-106,302	18,968,966	1.35	
13,961,105	0.98	2123	應付代收款	13,961,105	1.01	14,919,572	-958,467	13,961,105	1.00	
3,908,237	0.27	2125	應付費用	3,908,237	0.28	4,077,887	-169,650	3,908,237	0.27	
1,099,624	0.08	2129	應付工程款	1,099,624	0.09	77,809	1,021,815	1,099,624	0.08	



## 臺北市地方教育發展基金－臺北市立復興高級中學

## 預計平衡表

中華民國105年12月31日

單位：新臺幣元

103年(前年)12月31日		科 目		105年12月31日		104年(上年)12月31日				比較 增減(-)
決 算 數		編 號	名 稱	預 計 數		預 計 數	調 整 數(±)	調 整 後 預 計 數		
金 額	%			金 額	%			金 額	%	
1,322,556,652	92.51	22	其他負債	1,322,556,652	96.02	1,292,605,913	29,950,739	1,322,556,652	94.42	
1,322,556,652	92.51	221	什項負債	1,322,556,652	96.02	1,292,605,913	29,950,739	1,322,556,652	94.42	
6,742,349	0.47	2211	存入保證金	6,742,349	0.48	6,060,930	681,419	6,742,349	0.48	
6,314,065	0.44	2213	應付退休及離職金	6,314,065	0.46	5,513,942	800,123	6,314,065	0.45	
1,307,997,695	91.49	2214	應付代管資產	1,307,997,695	94.97	1,281,020,043	26,977,652	1,307,997,695	93.38	
1,502,543	0.11	2215	暫收及待結轉帳項	1,502,543	0.11	10,998	1,491,545	1,502,543	0.11	
88,110,749	6.16	3	基金餘額	35,781,777	2.60	84,159,970	-24,955,750	59,204,220	4.23	-23,422,443
88,110,749	6.16	31	基金餘額	35,781,777	2.60	84,159,970	-24,955,750	59,204,220	4.23	-23,422,443
88,110,749	6.16	311	基金餘額	35,781,777	2.60	84,159,970	-24,955,750	59,204,220	4.23	-23,422,443
88,110,749	6.16	3111	累積餘額	35,781,777	2.60	84,159,970	-24,955,750	59,204,220	4.23	-23,422,443

註：1.信託代理與保證資產(負債)前年度決算數0元，上年度調整後預計數0元，本年度預計數0元。2.或有資產(負債)0元。3.本基金自93年度起，本固定項目分開原則，將屬長期固定帳項，包括固定資產513,826,648元、無形資產2,243,826元及長期債務0元等，另立帳類管理，未納入本表。

臺北市地方教育發展基金－臺北市立復興高級中學

40501057-67

各項費用彙計表

中華民國105年度

單位：新臺幣元

前年度 決算數	上年度 預算數	計畫別 用途別科目	合計	高中及高職教育計 畫	一般行政管理計畫	建築及設備計畫	
436,714,632	422,262,799	合計	406,426,625	351,640,721	39,568,522	15,217,382	
351,840,906	359,158,927	用人費用	349,425,802	311,522,800	37,903,002		
166,558,805	171,648,000	正式員額薪資	166,476,000	141,408,000	25,068,000		
162,386,165	167,652,000	職員薪金	163,212,000	141,408,000	21,804,000		
4,172,640	3,996,000	工員工資	3,264,000		3,264,000		
9,908,480	11,560,800	聘僱及兼職人員薪資	11,560,800	11,560,800			
9,908,480	11,560,800	兼職人員酬金	11,560,800	11,560,800			
2,265,777	4,054,693	超時工作報酬	4,005,540	2,548,686	1,456,854		
1,892,881	3,372,133	加班費	3,557,940	2,201,086	1,356,854		
372,896	682,560	誤餐費	447,600	347,600	100,000		
37,742,128	40,791,000	獎金	39,062,500	33,023,000	6,039,500		
16,793,575	19,335,000	考績獎金	18,253,000	15,347,000	2,906,000		
20,948,553	21,456,000	年終獎金	20,809,500	17,676,000	3,133,500		
108,840,564	108,056,952	退休及卹償金	105,802,672	103,724,416	2,078,256		
108,190,946	107,857,152	職員退休及離職金	105,639,472	103,724,416	1,915,056		
649,618	199,800	工員退休及離職金	163,200		163,200		
26,525,152	23,047,482	福利費	22,518,290	19,257,898	3,260,392		
18,383,513	15,158,592	分擔員工保險費	14,993,880	12,638,088	2,355,792		

## 臺北市地方教育發展基金－臺北市立復興高級中學

## 各項費用彙計表

中華民國105年度

單位：新臺幣元

前年度 決算數	上年度 預算數	計畫別		合計	高中及高職教育計 畫	一般行政管理計畫	建築及設備計畫
		用途別科目					
268,642	726,500	傷病醫藥費		841,000	841,000		
2,201,745	1,946,700	員工通勤交通費		1,567,440	1,302,840	264,600	
5,671,252	5,215,690	其他福利費		5,115,970	4,475,970	640,000	
18,378,852	44,365,902	服務費用		31,083,835	30,026,555	1,057,280	
4,762,283	9,129,882	水電費		8,808,965	8,808,965		
3,531,488	7,724,202	工作場所電費		7,431,399	7,431,399		
728,152	685,680	工作場所水費		671,966	671,966		
502,643	720,000	氣體費		705,600	705,600		
428,620	540,500	郵電費		468,450	468,450		
92,969	120,500	郵費		108,450	108,450		
335,651	420,000	電話費		360,000	360,000		
281,064	297,070	旅運費		297,070	297,070		
240,245	186,000	國內旅費		186,000	186,000		
10,240	82,000	貨物運費		82,000	82,000		
30,579	29,070	其他旅運費		29,070	29,070		
712,676	602,350	印刷裝訂與廣告費		669,350	669,350		
712,676	602,350	印刷及裝訂費		669,350	669,350		
2,566,395	2,600,900	修理保養及保固費		2,546,600	2,546,600		

臺北市地方教育發展基金－臺北市立復興高級中學

40501057-69

各項費用彙計表

中華民國105年度

單位：新臺幣元

前年度 決算數	上年度 預算數	計畫別		合計	高中及高職教育計 畫	一般行政管理計畫	建築及設備計畫
		用途別科目					
554,809	420,000	一般房屋修護費		400,000	400,000		
333,345	100,000	宿舍修護費		100,000	100,000		
36,450	580,600	機械及設備修護費		580,600	580,600		
1,641,791	1,500,300	什項設備修護費		1,466,000	1,466,000		
	1,360	保險費		1,360	1,360		
	1,360	其他保險費		1,360	1,360		
1,169,878	1,224,160	一般服務費		1,403,020	843,020	560,000	
111,796	120,960	佣金、匯費、經理費及手 續費		72,000	72,000		
380,160	400,000	外包費		871,020	391,020	480,000	
390,748	391,020	計時與計件人員酬金					
287,174	312,180	體育活動費		460,000	380,000	80,000	
8,277,936	29,789,680	專業服務費		16,709,020	16,391,740	317,280	
7,642,750	14,347,600	講課鐘點、稿費、出席審 查及查詢費		15,610,800	15,610,800		
45,159	140,000	委託檢驗(定)試驗認證費		140,000	140,000		
218,475	14,865,200	試務甄選費		456,540	456,540		
	36,000	電子計算機軟體服務費		100,800	100,800		
371,552	400,880	其他		400,880	83,600	317,280	
180,000	180,000	公共關係費		180,000		180,000	

## 臺北市地方教育發展基金－臺北市立復興高級中學

## 各項費用彙計表

中華民國105年度

單位：新臺幣元

前年度 決算數	上年度 預算數	計畫別	合計	高中及高職教育計 畫	一般行政管理計畫	建築及設備計畫	
		用途別科目					
180,000	180,000	公共關係費	180,000		180,000		
4,395,968	7,271,914	材料及用品費	6,998,608	6,390,368	608,240		
1,547,461	3,556,640	使用材料費	3,317,080	3,317,080			
1,547,461	3,556,640	設備零件	3,317,080	3,317,080			
2,848,507	3,715,274	用品消耗	3,681,528	3,073,288	608,240		
548,958	835,608	辦公(事務)用品	743,288	135,048	608,240		
125,274	140,000	報章什誌	140,000	140,000			
288,094	200,000	化學藥劑與實驗用品	200,000	200,000			
	5,000	服裝	5,000	5,000			
47,567	60,000	醫療用品(非醫療院所使 用)	61,000	61,000			
1,838,614	2,474,666	其他	2,532,240	2,532,240			
256,700	70,000	租金、償債與利息	204,000	204,000			
75,000		地租及水租					
75,000		場地租金					
133,700		交通及運輸設備租金	144,000	144,000			
133,700		車租	144,000	144,000			
48,000	70,000	什項設備租金	60,000	60,000			
48,000	70,000	什項設備租金	60,000	60,000			

臺北市地方教育發展基金－臺北市立復興高級中學

40501057-71

各項費用彙計表

中華民國105年度

單位：新臺幣元

前年度 決算數	上年度 預算數	計畫別 用途別科目	合計	高中及高職教育計 畫	一般行政管理計畫	建築及設備計畫	
59,362,870	8,729,595	購建固定資產、無形資產及非 理財目的之長期投資	15,217,382			15,217,382	
46,291,491	4,620,230	購置固定資產	8,117,140			8,117,140	
42,860,097		擴充改良房屋建築及設備					
2,948,550	3,545,960	購置機械及設備	6,450,700			6,450,700	
	647,700	購置交通及運輸設備	228,000			228,000	
482,844	426,570	購置什項設備	1,438,440			1,438,440	
		購置無形資產	186,000			186,000	
		購置電腦軟體	186,000			186,000	
13,071,379	4,109,365	遞延支出(臺北市地方教育 發展基金及臺北市臺北都會 區捷運固定資產重置基金專 用)	6,914,242			6,914,242	
9,079,482		遞延修繕房屋建築支出	1,331,722			1,331,722	
3,991,897	4,109,365	其他遞延支出	5,582,520			5,582,520	
		稅捐及規費(強制費)	11,700	11,700			
		規費	11,700	11,700			
		行政規費與強制費	11,700	11,700			
1,645,842	2,255,357	會費、捐助、補助、分攤、照 護、救濟與交流活動費	1,906,257	1,906,257			
474,247	909,357	捐助、補助與獎助	1,026,257	1,026,257			

## 臺北市地方教育發展基金－臺北市立復興高級中學

## 各項費用彙計表

中華民國105年度

單位：新臺幣元

前年度 決算數	上年度 預算數	計畫別 用途別科目	合計	高中及高職教育計 畫	一般行政管理計畫	建築及設備計畫	
474,247	907,357	獎助學員生給與	1,016,257	1,016,257			
	2,000	其他	10,000	10,000			
1,171,595	1,346,000	補貼(償)、獎勵、慰問、照 護與救濟	880,000	880,000			
1,171,595	1,346,000	其他	880,000	880,000			
		短絀與賠償給付	165,973	165,973			
		賠償給付	165,973	165,973			
		一般賠償	165,973	165,973			
833,494	411,104	其他	1,413,068	1,413,068			
833,494	411,104	其他支出	1,413,068	1,413,068			
833,494	411,104	其他	1,413,068	1,413,068			

臺北市地方教育發展基金－臺北市立復興高級中學

40501057-73

員工人數彙計表

中華民國105年度

單位：人

計畫及項目	本年度預算數	上年度預算數	本年度增減數	增減原因
合計	231	233	-2	
高中及高職教育計畫部分	191	191		
正式職員	191	191		
一般行政管理計畫部分	40	42	-2	
正式職員	31	31		
正式工員	9	11	-2	

註：1.本表不包含臨時工員人數。

2.本表臨時職員係指奉准有案之約聘僱人員。



## 用人費用

中華民國

計畫及項目	合計	正式員額薪資	聘僱及兼職人員薪資	超時工作報酬	津貼	獎金		
						年終獎金	績效獎金	考績獎金
合計	349,425,802	166,476,000	11,560,800	4,005,540		20,809,500		18,253,000
高中及高職教育計畫	311,522,800	141,408,000	11,560,800	2,548,686		17,676,000		15,347,000
職員薪金	141,408,000	141,408,000						
兼職人員酬金	11,560,800		11,560,800					
加班費	2,201,086			2,201,086				
誤餐費	347,600			347,600				
考績獎金	15,347,000							15,347,000
年終獎金	17,676,000					17,676,000		
職員退休及離職金	103,724,416							
分擔員工保險費	12,638,088							
傷病醫藥費	841,000							
員工通勤交通費	1,302,840							
其他福利費	4,475,970							
一般行政管理計畫	37,903,002	25,068,000		1,456,854		3,133,500		2,906,000
職員薪金	21,804,000	21,804,000						
工員工資	3,264,000	3,264,000						
加班費	1,356,854			1,356,854				
誤餐費	100,000			100,000				

彙計表

105年度

單位：新臺幣元

其他獎金	退休及卹償金		資遣費	福 利 費					提繳費
	退休金	卹償金		分擔保險費	傷病醫藥費	提撥福利金	員工通勤交通費	其他福利費	
	105,802,672			14,993,880	841,000		1,567,440	5,115,970	
	103,724,416			12,638,088	841,000		1,302,840	4,475,970	
	103,724,416			12,638,088	841,000		1,302,840	4,475,970	
	2,078,256			2,355,792			264,600	640,000	

## 用人費用

中華民國

計畫及項目	合計	正式員額薪資	聘僱及兼職人員薪資	超時工作報酬	津貼	獎金		
						年終獎金	績效獎金	考績獎金
考績獎金	2,906,000							2,906,000
年終獎金	3,133,500					3,133,500		
職員退休及離職金	1,915,056							
工員退休及離職金	163,200							
分擔員工保險費	2,355,792							
員工通勤交通費	264,600							
其他福利費	640,000							

註：本表不包含臨時工員薪津。



臺北市地方教育發展基金－臺北市立復興高級中學單位（或計畫）成本分析表

中華民國105年度

單位：新臺幣元

計畫別	單位	單位成本	數量	預算數	說明
合計				406,426,625	
高中及高職教育計畫				351,640,721	
一般行政管理計畫				39,568,522	
建築及設備計畫				15,217,382	

臺北市地方教育發展基金－臺北市立復興高級中學

40501057-79

5年來主要業務計畫分析表

中華民國105年度

單位：新臺幣元

年 度 及 項 目	單 位	數 量	單位成本或 平均利(費)率	金 額	說 明
(本)年度預算數				351,640,721	
高中及高職教育計畫				351,640,721	
(上)年度預算數				372,966,353	
高中及高職教育計畫				372,966,353	
(前)年度決算數				342,744,274	
高中及高職教育計畫				342,744,274	
(102)年度決算數				338,321,063	
高中及高職教育計畫				338,321,063	
(101)年度決算數				342,598,401	
高中及高職教育計畫				342,598,401	

## 臺北市地方教育發展基金－臺北市立復興高級中學

## 固定項目明細表

中華民國105年度

單位：新臺幣元

項 目	期初餘額	本年度增加	本年度減少	期末餘額	說 明
資產	507,767,334	8,303,140		516,070,474	
土地改良物	907,365			907,365	
機械及設備	41,112,837	6,450,700		47,563,537	
交通及運輸設備	4,621,788	228,000		4,849,788	
什項設備	32,287,717	1,438,440		33,726,157	
購建中固定資產	426,779,801			426,779,801	
電腦軟體	2,057,826	186,000		2,243,826	