

中華民國 108 年度 4-0501057

臺北市總預算

臺北市政府教育局主管

臺北市地方教育發展基金

臺北市立復興高級中學附屬單位預算之分預算

(特別收入基金)

臺北市立復興高級中學編

臺北市地方教育發展基金－臺北市立復興高級中學

目次

中華民國108年度

一、財務摘要	第 1 頁
二、業務計畫及預算概要	第 3 -14 頁
三、預算主要表	
(一) 基金來源、用途及餘絀預計表	第 15 頁
(二) 現金流量預計表	第 16 頁
四、預算明細表	
(一) 基金來源－服務收入明細表	第 17 頁
(二) 基金來源－財產處分收入明細表	第 18 頁
(三) 基金來源－其他財產收入明細表	第 19 頁
(四) 基金來源－公庫撥款收入明細表	第 20 頁
(五) 基金來源－學雜費收入明細表	第 21 頁
(六) 基金來源－受贈收入明細表	第 22 頁
(七) 基金來源－雜項收入明細表	第 23 頁
(八) 基金用途－高中及高職教育計畫明細表	第 24 -39 頁
(九) 基金用途－一般行政管理計畫明細表	第 40 -42 頁
(十) 基金用途－建築及設備計畫明細表	第 43 -45 頁
五、預算參考表	
(一) 預計平衡表	第 47 頁
(二) 各項費用彙計表	第 48 -55 頁
(三) 員工人數彙計表	第 56 頁
(四) 用人費用彙計表	第 58 -61 頁
(五) 聘用及約僱人員明細表	第 62 -63 頁
(六) 單位(或計畫)成本分析表	第 64 頁

臺北市地方教育發展基金－臺北市立復興高級中學

目 次

中華民國108年度

(七) 5年來主要業務計畫分析表	第 65 頁
(八) 資本資產及長期負債明細表	第 66 頁

臺北市地方教育發展基金－臺北市立復興高級中學

財務摘要

中華民國108年度

單位：新臺幣千元

項 目	本 年 度	上 年 度	比較增減數	%
經營成績：				
基金來源	411,497	438,256	-26,759	-6.11
基金用途	415,435	438,567	-23,132	-5.27
賸餘(短絀)	-3,938	-310	-3,628	--
餘絀情形：				
基金餘額	17,712	21,650	-3,938	-18.19
現金流量：				
現金及約當現金之淨增(減)	-3,938	-310	-3,628	--

附註：現金流量係採現金及約當現金基礎，包括現金及自投資日起3個月內到期或清償之債權證券。

本 頁 空 白

業務計畫及預算概要

臺北市地方教育發展基金 - 臺北市立復興高級中學

業務計畫及預算概要

中華民國 108 年度

壹、基金概況

一、設立宗旨及願景：

- (一) 本校遵照憲法第 158 及 160 條規定，教育文化應發展民族精神、自治精神，國民道德與健全體格、科學及生活智能，以提高國民知識水準與素質之基本教育。
- (二) 本校自 91 年度起依教育經費編列與管理法第 13 條規定設置「臺北市地方教育發展基金」，以促進教育健全發展，提昇教育經費運用績效。
- (三) 本校以「培育卓越人才」為教育使命，以「品格復興、特色再造、優質領航」為願景，「品格」是基石(固本)，「優質化」是特色(拔尖)，「復興」值得「再造」。復興學子充分發展潛能，追求自我實現。隨著時代巨輪的轉動，更多的產業值得保存、開發、創新。未來，兼具品格力與多元能力的復興學子，將成為社會各種產業的創意人才及領導人才。透過本校親師生攜手合力，共同引領復興高中創新未來大格局。

二、施政重點：

- (一) 開啟多元智慧：尊重每個學生獨特的個性，以多元智慧的觀點協助他找到生命的亮點，肯定天生我才必有用，能知於學，樂於學。
- (二) 培養生活能力：培養學生帶得走的公民關鍵能力，強化自我管理、閱讀理解、理性批判、問題解決、奉獻服務、溝通表達等核心素養。
- (三) 蘊育人文情懷：在溫馨開放的校園文化中，孕育人文情懷，學會尊重、包容；建構生命的價值、完成人性的開展。
- (四) 建置溫馨民主的校園文化：
 1. 以參與式管理、落實行政、教師會、家長會三者的良性互動。
 2. 以學生第一，教學優先的觀念提昇行政服務效率。
 3. 放下威權心態，開啟校園民主之風氣。
- (五) 推動適性教學：
 1. 以精緻化教學，採多元化、活潑化的教學及評量。
 2. 運用校內、外資源，加強多元學習能力。
 3. 關懷相對弱勢學生之教學及輔導。
 4. 發展資訊教育，充實學生電腦運用之知能，並提昇教師運用電腦

業務計畫及預算概要

中華民國 108 年度

教學之能力。

(六) 辦理發展性的訓輔活動：

1. 辦理各項活動、競賽及展演。
2. 推動校內、外學習服務。
3. 發展績優社團及校隊，如國樂社、桌球社、熱舞社、跆拳道、吉他社及管樂社等。
4. 加強新興領域教育的辦理，並融入各科教學以收成效。

(七) 辦理特色課程：

1. 配合十二年國民基本教育，發展特色課程，透過特色課程之實施，達成適性揚才之目的。
2. 透過教師專業發展及學校資源統整，改變教師教學方式及學生學習模式，永續精進發展特色課程。

三、組織概況（另附組織系統圖）：

本校設置校長 1 人，綜理全校校務，下設教務處、學生事務處、總務處、圖書館、輔導室、會計室及人事室等單位。

內部分層業務如下：

(一) 教務處：秉承校長之命，辦理全校教務事項。

1. 教學組：掌理課程編排、課業考查、教學研究及教學指導等事項。
2. 註冊組：掌理註冊、編班、轉學、休學及成績考查等有關學籍事項。
3. 資訊設備組：推展各項科學教育及校園網路建置維護、電腦設備規劃採購等事項及掌理教學設備計畫之擬定、用具之管理、保管等事項。
4. 實驗研究組：掌理全校課程實驗、課程設計及高中職社區化等事項。
5. 藝術組：掌理藝術類科一般行政事務、安排專業科目課程、管理所屬專業教室及教具、策劃各項演出及展覽等事項。

(二) 學生事務處：秉承校長之命，辦理全校學生事務事項。

1. 訓育組：掌理訓育計畫之擬定、實施學生生活輔導及民族精神等事項。
2. 生活輔導組：輔導學生校內外生活須知、生活管理及輔導、禮儀規範及安全維護等事項。

臺北市地方教育發展基金 - 臺北市立復興高級中學

業務計畫及預算概要

中華民國 108 年度

3. 體育組：掌理學生體育活動、體格鍛鍊等事項。

4. 衛生組：掌理健康檢查，個人及環境衛生檢查、保健等事項。

(三) 總務處：秉承校長之命，辦理全校總務事項。

1. 事務組：掌理校舍、校具、財產、物品採購保管、工程發包、監工及驗收等事項。

2. 出納組：掌理現金、票據、契約之保管等收支事項。

3. 文書組：掌理文件收發、撰擬繕校及檔案保管等事項。

(四) 輔導室：秉承校長之命，辦理學生輔導及身心障礙學生輔導工作等事項。

特殊教育組：擬訂特殊教育計畫章則、特殊班甄選鑑別、實施各項診斷測驗及特教學生追蹤輔導等事項。

(五) 圖書館：秉承校長之命，掌理全校圖書典藏、採購、推廣及管理等事項。

1. 服務推廣組：掌理圖書分類、編目、自動化作業系統維護、推動館際合作服務等事項。

2. 讀者服務組：掌理參考諮詢與館藏資源利用指導與教學媒體製作與應用服務。

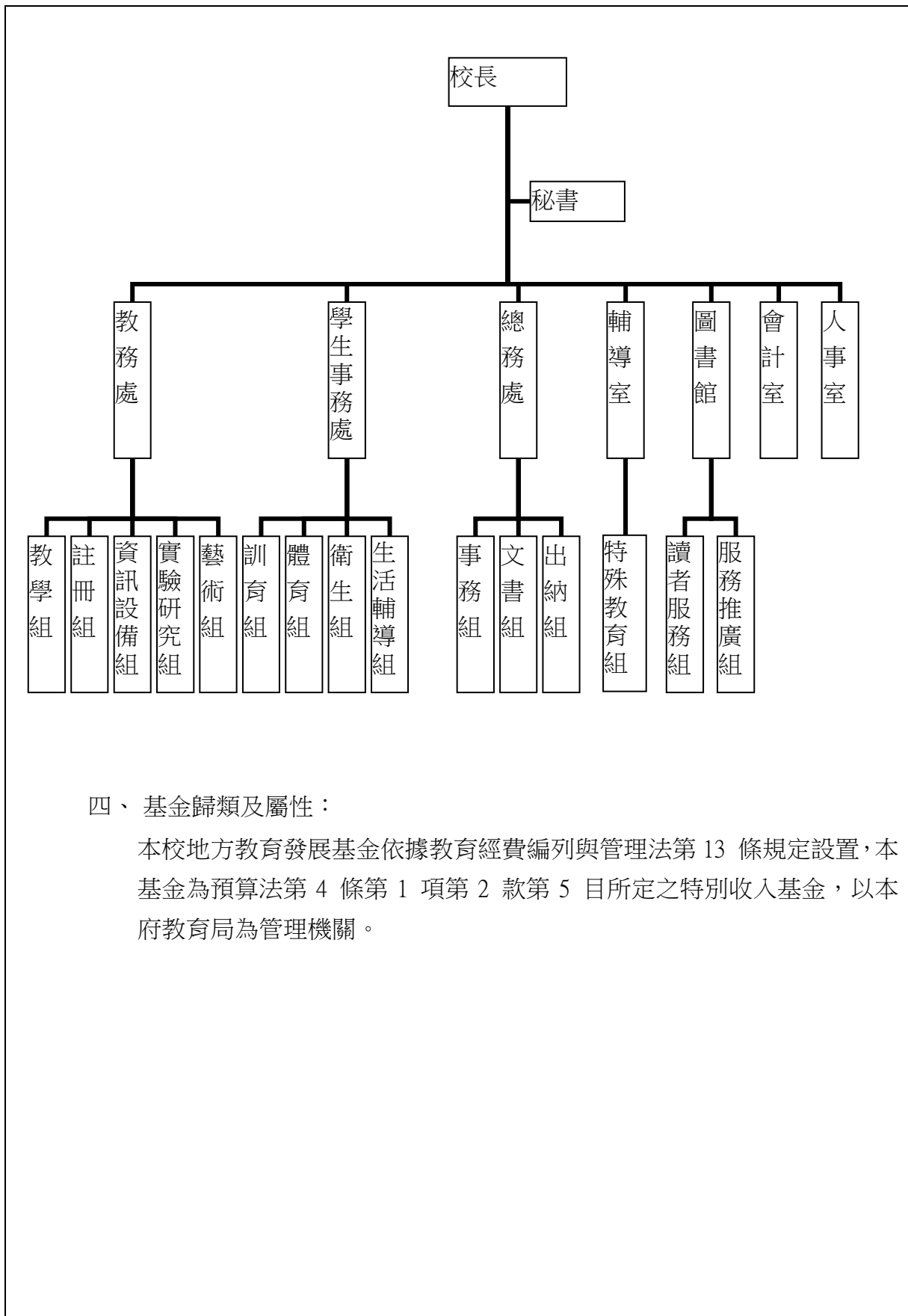
(六) 會計室：秉承上級主計機關之監督與指導，並受校長之指揮，依法辦理歲計、會計、統計等事項。

(七) 人事室：秉承上級人事機關之監督與指導，並受校長之指揮，依法辦理人事管理查核等事項。

臺北市地方教育發展基金 - 臺北市立復興高級中學

業務計畫及預算概要

中華民國 108 年度



四、基金歸類及屬性：

本校地方教育發展基金依據教育經費編列與管理法第 13 條規定設置，本基金為預算法第 4 條第 1 項第 2 款第 5 目所定之特別收入基金，以本府教育局為管理機關。

臺北市地方教育發展基金 - 臺北市立復興高級中學

業務計畫及預算概要

中華民國 108 年度

貳、業務計畫

本年度業務計畫重點與預算配合情形及預期績效，詳列如下：

單位：新臺幣千元

業務計畫名稱	計畫重點內容	預算數	預期績效
高中及高職教育計畫	辦理各項教學、學生事務、圖書及輔導等業務。	361,290	1.新購運動器材、教具及圖書等各科教學設備。 2.革新教學方法，充實各科教材，提高教學效能。 3.辦理教師甄選及指定活動等項目。
一般行政管理計畫	綜理學校總務、人事、會計等業務。	36,959	配合校務推動行政處室支援工作，進而增進校務運作。
建築及設備計畫	購置教學所需教學設備等及改善教學環境。	17,186	辦理各學科因應教學課程需要購置教學設備，另辦理莊敬樓整修工程、專科教室環境改善工程，以改善教學環境，增進教學效能，並提高行政效率。

臺北市地方教育發展基金 - 臺北市立復興高級中學
業務計畫及預算概要

中華民國 108 年度

參、預算概要

一、基金來源及用途之預計：

(一) 本年度基金來源：

服務收入 167 萬 1 千元、財產處分收入 2 萬元、其他財產收入 168 萬 7 千元、公庫撥款收入 3 億 6,489 萬 3 千元、學雜費收入 4,148 萬 7 千元、受贈收入 54 萬元、雜項收入 119 萬 9 千元，本年度基金來源 4 億 1,149 萬 7 千元，較上年度預算數 4 億 3,825 萬 6 千元，減少 2,675 萬 9 千元，約 6.11%，主要係公庫撥款收入減編所致。

(二) 本年度基金用途：

高中及高職教育計畫 3 億 6,129 萬元，一般行政管理計畫 3,695 萬 9 千元，建築及設備計畫 1,718 萬 6 千元，本年度基金用途 4 億 1,543 萬 5 千元，較上年度預算數 4 億 3,856 萬 7 千元，減少 2,313 萬 2 千元，約 5.27%，主要係整修工程減編所致。

二、基金餘絀之預計：

本年度基金來源及用途相抵後，差短 393 萬 8 千元，較上年度預算數差短 31 萬元，增加差短 362 萬 8 千元，約 1,170.32%，將移用以前基金餘額 393 萬 8 千元支應。

三、現金流量之預計：

本年度業務活動淨現金流出 393 萬 8 千元。

四、補辦預算事項：詳補辦預算明細表

(一) 購建固定資產 1,189 萬 4 千元

- 1.106 年度教育局學校設施改善準備，補助校地使用需求，內屬設備部分移列固定資產 750 萬 3 千元。
- 2.106 年度教育部補助運動防護員設備計畫 28 萬 6 千元。
- 3.106 年度教育部補助高中優質化輔助方案計畫 124 萬 1 千元。
- 4.106 年度原列遞延修繕房屋建築支出，專科教室環境改善工程等，內屬設備部分移列固定資產 5 萬 1 千元。
- 5.106 年度為提供學生教學環境及提升教學品質需要，且具急迫及必要性，由高中及高職教育計畫項下項下移列固定資產 17 萬 2 千元。
- 6.107 年度教育局學校設施改善準備，補助藝術大樓新建工程與伸買

臺北市地方教育發展基金 - 臺北市立復興高級中學

業務計畫及預算概要

中華民國 108 年度

實業股份有限公司履約爭議士林地方法院第一審判決確定工程款、清償日止利息及訴訟費 111 萬 1 千元。

7.107 年度教育部補助高中優質化輔助方案計畫 70 萬 9 千元。

8.107 年度原列遞延修繕房屋建築支出，中正堂整修工程等，內屬設備部分移列固定資產 6 萬 1 千元。

9.107 年度為提供學生教學環境及提升教學品質需要，且具急迫及必要性，由高中及高職教育計畫項下項下移列固定資產 76 萬元。

肆、年度關鍵績效指標：

關鍵策略目標	關鍵績效指標	衡量標準	年度目標值
提升多元文化學習環境	參與多元文化(國際教育、本土教育等)課程及交流學生比率	參與多元文化(國際教育、本土教育等)課程及交流學生人次/全校學生數 x100% 單位：%	65%

伍、前年度及上年度已過期間實施狀況及成果概述：

一、前(106)年度決算結果及績效達成情形：

(一) 前年度決算結果：

1.基金來源：決算數 3 億 9,512 萬 5 千元，較預算數 3 億 7,819 萬元，計增加 1,693 萬 5 千元，約 4.48%，主要係因教育部補助收入增加所致。

2.基金用途：決算數 4 億 1,065 萬 3 千元，較預算數 3 億 9,869 萬 5 千元，計增加 1,195 萬 8 千元，約 3.00%，主要係因執行教育部補助優質化經費等所致。

(二) 前年度績效達成情形分析：

年度績效目標	衡量指標	年度目標值	績效衡量暨達成情形分析
提升多元文化學習環境	參與多元文化(國際教育、本土	65%	學生參與日、韓、新、緬等國

臺北市地方教育發展基金 - 臺北市立復興高級中學

業務計畫及預算概要

中華民國 108 年度

	教育等)課程及 交流學生比率		相關交流活動計 2,348 人次占全 校學生數 2,235 人，比率為 105%，達原訂目 標值。
--	-------------------	--	--

二、上(107)年度已過期間預算執行情形及績效達成情形：

(一) 上年度預算截至 107 年 5 月 31 日止執行情形：

1. 基金來源：實際執行數 1 億 8,881 萬 4 千元，較預算分配數 1 億 9,220 萬元，計減少 338 萬 6 千元，約 1.76%，主要係因學雜費收入減少所致。
2. 基金用途：實際執行數 1 億 8,450 萬 5 千元，較預算分配數 1 億 9,251 萬元，計減少 800 萬 5 千元，約 4.16%，主要係因考績獎金尚未核定所致。

(二) 上(107)年度績效達成情形分析：

年度績效目標	衡量指標	年度目標值	績效衡量暨達成情形分析
提升多元文化學習環境	參與多元文化(國際教育、本土教育等)課程及交流學生比率	65%	截至 107 年 5 月止，學生參與東等國相關交流活動計 617 人次占全校學生數 2,235 人，比率為 28%，達原訂目標值之 43%。

陸、其他：無

臺北市地方教育發展基金－臺北市立復興高級中學

補辦預算明細表

中華民國108年度

單位：新臺幣元

項 目	金額	辦理年度	說 明
合計	11,893,657		
購建固定資產	11,893,657		
購置土地	7,503,000	106	
開明段1小段232地號土地價購補償	7,503,000		為校地使用確實需要，所需經費擬由教育局統籌款支應。
購置機械及設備	1,056,928	106	
投影機(XGA解析度、3500流明)	24,798		為改善工程招標投影機老舊不堪使用，原列遞延修繕房屋建築支出-專科教室環境改善工程之工程管理費，內屬設備部分移列固定資產。
牛頓運動實驗器	100,000		教育部補助高中優質化經費。
自由落體實驗組	32,000		教育部補助高中優質化經費。
光譜管實驗組	14,000		教育部補助高中優質化經費。
錄影機(HD高畫質、蔡司鏡頭)	15,000		教育部補助高中優質化經費。
數位相機(1800萬高畫素、蔡司鏡頭)	10,000		教育部補助高中優質化經費。
電腦(麥金塔系統)	200,000		教育部補助高中優質化經費。
經緯儀含腳架	12,000		教育部補助高中優質化經費。
低色散折射式天文望遠鏡(含Vixen ED 103S、7x50尋星鏡、目鏡)	90,000		教育部補助高中優質化經費。
平板電腦(螢幕7.9吋、容量128GB)	45,000		教育部補助高中優質化經費。
單眼相機(含鏡頭、NFC、WIFI、3000萬畫素以上)	30,000		教育部補助高中優質化經費。
工業煙塵淨化器	86,000		教育部補助高中優質化經費。
雷射切割機CO2雷射管套件	111,100		教育部補助高中優質化經費。
投影機(高對比30000:1、LED光源、800以上流明)	19,900		教育部補助高中優質化經費。
刷卡機(感應式)	19,000		為改善學校出勤工作刷卡機不足，確實需要辦理新購，且具急迫及必要性，所需經費擬控留本校高中及高職教育計畫-設備零件支應。
製冰機	58,022		教育部補助運動防護員設備58,022元，學校自籌26,978元，所須經費擬由教育局學校設施改善計畫補助學校改善運動設備經費項下支應。
下半身水療設備	94,200		教育部補助運動防護員設備94,200元，學校自籌43,800元，所須經費擬由教育局學校設施改善計畫補助學校改善運動設備經費項下支應。
氣動式加壓系統(六氣囊)	60,070		教育部補助運動防護員設備60,070元，學校自籌27,930元，所須經費擬由教育局學校設施改善計畫補助學校改善運動設備經費項下支應。
AT貼紮工作台	17,748		教育部補助運動防護員設備17,748元，學校自籌8,252元，所須經費擬由教育局學校設施改善計畫補助學校改善運動設備經費項下支應。
長背板	8,192		教育部補助運動防護員設備8,192元，學校自籌3,808元，所須經費擬由教育局學校設施改善計畫補助學校改善運動設備經費項下支應。
抽氣式護木	9,898		教育部補助運動防護員設備9,898元，學校自籌4,602元，所須經費擬由教育局學校設施改善計畫補助學校改善運動設備經費項下支應。

臺北市地方教育發展基金－臺北市立復興高級中學

補辦預算明細表

中華民國108年度

單位：新臺幣元

項 目	金額	辦理年度	說 明
購置交通及運輸設備	90,000	106	
擴大機(8歐姆1000瓦)	32,000		為改善中正堂廣播異常斷訊情況，確實需要辦理新購，且具急迫及必要性，所需經費擬控留本校高中及高職業務計畫-設備零件支應。
手提式無線擴音機(含麥克風)(190W)	45,000		教育部補助高中優質化經費。
擴大機(120W)	13,000		為改善音樂專科教室教學品質，確實需要辦理新購，且具急迫及必要性，所需經費擬控留本校高中及高職業務計畫-設備零件支應。
購置雜項設備	602,731	106	
窗型冷氣機(2.5噸)	26,288		為改善工程開會協調用校長室冷氣老舊不堪使用，原列遞延修繕房屋建築支出-專科教室環境改善工程之工程管理費，內屬設備部分移列固定資產。
手鼓套組	30,000		教育部補助高中優質化經費。
展示櫃(寬130公分* 深60公分 * 高130公分)	211,000		教育部補助高中優質化經費。
星空雲台(含雲台本體、腳架、微動雲台)	25,000		教育部補助高中優質化經費。
高精度輕型赤道儀(含Vixen AP 赤道儀、Starbook one 控制器)	120,000		教育部補助高中優質化經費。
導星套件(含M GEN導星裝置、KOWA 100mm導星鏡)	45,000		教育部補助高中優質化經費。
冰箱(容量485公升)	22,900		為改善學生宿舍住宿品質，確實需要汰舊換新，且具急迫及必要性，所需經費擬控留本校高中及高職業務計畫- 設備零件支應。
一對一分離式冷氣(含防鏽處理、7.2kw)	41,000		為改善生科專科教室教學品質，確實需要汰舊換新，且具急迫及必要性，所需經費擬控留本校高中及高職業務計畫- 設備零件支應。
一對一分離式冷氣(含防鏽處理、8kw)	44,000		為改善美術版畫教室教學品質，確實需要辦理新購，且具急迫及必要性，所需經費擬控留本校高中及高職業務計畫- 設備零件支應。
冰箱	13,652		教育部補助運動防護員設備13,652元，學校自籌6,348元，所須經費擬由教育局學校設施改善計畫補助學校改善運動設備經費項下支應。
洗衣機	13,652		教育部補助運動防護員設備13,652元，學校自籌6,348元，所須經費擬由教育局學校設施改善計畫補助學校改善運動設備經費項下支應。
貼紮床	10,239		教育部補助運動防護員設備10,239元，學校自籌4,761元，所須經費擬由教育局學校設施改善計畫補助學校改善運動設備經費項下支應。
擴充改良房屋建築及設備	1,111,259	107	
藝術大樓新建機電工程	1,111,259		教育局學校設施改善準備，補助藝術大樓新建工程與伸貿實業股份有限公司履約爭議士林地方法院第一審判決確定工程款、清償日止利息及訴訟費。
購置機械及設備	589,420	107	
投影機(短焦、FULL HD、亮度4000流明以上)	70,120		為改善中正堂集會需求，確實需要辦理汰舊換新，且具急迫及必要性，所需經費擬控留本校高中及高職業務計畫- 設備零件支應。
單擺實驗組(含單板支架、基座)	10,500		教育部補助高中優質化經費。
電學綜合實驗箱(216接點)	42,000		教育部補助高中優質化經費。

臺北市地方教育發展基金－臺北市立復興高級中學

補辦預算明細表

中華民國108年度

單位：新臺幣元

項 目	金額	辦理 年度	說 明
個人電腦(含麥金塔系統及22吋高解析度螢幕)	200,000		教育部補助高中優質化經費。
筆記型電腦(13吋)	60,000		教育部補助高中優質化經費。
平板電腦(12吋)	45,000		教育部補助高中優質化經費。
廣告機(長755mm*寬570mm*高2135mm及旋轉式金屬立架)	46,000		教育部補助高中優質化經費。
天文攝影專用修正鏡(焦距800mm)	25,000		教育部補助高中優質化經費。
雷射印表機	45,000		原列遞延修繕房屋建築支出-中正堂整修工程之工程管理費，內屬設備部分移列固定資產。
護貝機	16,000		原列遞延修繕房屋建築支出-中正堂整修工程之工程管理費，內屬設備部分移列固定資產。
摺紙機	29,800		為改善學務處通知單摺紙寄送龐大作業需求，確實需要新購，且具急迫及必要性，所需經費擬控留本校高中及高職業務計畫- 設備零件支應。
購置交通及運輸設備	123,000	107	
數位混音機(頻率20HZ-20KHZ、40頻道、16輸出端)	78,000		為改善第一大會議室開會品質，確實需要汰舊換新，且具急迫及必要性，所需經費擬控留本校高中及高職業務計畫- 設備零件支應。
導星套件(高靈敏感光元件、導星鏡 焦距100mm F/2.8)	45,000		教育部補助高中優質化經費。
購置雜項設備	817,319	107	
一對一分離式冷氣(含防鏽處理、7.2kw)	328,000		為改善生科專科教室、健護教室、生物階梯教室等教學品質，確實需要汰舊換新，且具急迫及必要性，所需經費擬控留本校高中及高職業務計畫- 設備零件支應。
一對一分離式冷氣(含防鏽處理、8kw)	44,000		為改善美術版畫教室教學品質，確實需要辦理新購，且具急迫及必要性，所需經費擬控留本校高中及高職業務計畫- 設備零件支應。
除濕機(除溼能力22公升)	20,600		為改善專科教室教學品質，確實需要汰舊換新，且具急迫及必要性，所需經費擬控留本校高中及高職業務計畫- 設備零件支應。
圖書	40,000		為改善圖書館館藏，確實需要辦理新購，且具急迫及必要性，所需經費擬控留本校高中及高職教育計畫- 設備零件支應。
簡易織帶機套組(含整經工具組)	57,000		教育部補助高中優質化經費。
星空雲台(含腳架、追蹤模式)	16,500		教育部補助高中優質化經費。
文創工具組(含魚嘴集塵箱、銼橋、馬達吊具(長)、桌邊固定座、經濟型集塵器、馬達吊鑽)	150,000		教育部補助高中優質化經費。
愛迪生燈炮原理(含5A電流表、廣口玻璃瓶)	11,000		教育部補助高中優質化經費。
液晶電視(40吋)	11,219		為改善物理教室教學品質，確實需要辦理新購，且具急迫及必要性，所需經費擬控留本校高中及高職業務計畫- 設備零件支應。
一對一分離式冷氣(含防鏽處理、7.2kw)	82,000		為改善生科專科教室、教務處辦公室辦公品質，確實需要新購，且具急迫及必要性，所需經費擬控留本校高中及高職業務計畫- 設備零件支應。
窗型冷氣2.5噸(含防鏽及安裝費)	22,000		為改善輔導諮商室諮商品質，確實需要汰舊換新，且具急迫及必要性，所需經費擬控留本校高中及高職業務計畫- 設備零件支應。

臺北市地方教育發展基金－臺北市立復興高級中學

補辦預算明細表

中華民國108年度

單位：新臺幣元

項 目	金額	辦理 年度	說 明
窗型冷氣3噸(含防鏽及安裝費)	35,000		為改善會議室開會品質，確實需要汰舊換新，且具急迫及必要性，所需經費擬控留本校高中及高職業務計畫- 設備零件支應。

備註：各管理機關(構)依預算法第88條規定補辦預算，應確係不及編入年度預算，且因經營環境發生重大變遷或正常業務(含執行中央補助款項目)之確實需要，並經主管機關核轉本府核准先行辦理者；不具急迫性之事項，仍應儘可能納入預算辦理。

預算主要表

臺北市地方教育發展基金－臺北市立復興高級中學

基金來源、用途及餘絀預計表

中華民國108年度

單位：新臺幣千元

前年度決算數	項 目	本年度預算數	上年度預算數	比較增減（－）
395,125	基金來源	411,497	438,256	-26,759
1,085	勞務收入	1,671	1,334	337
1,085	服務收入	1,671	1,334	337
861	財產收入	1,707	1,903	-196
29	財產處分收入	20	1	19
	利息收入			
832	其他財產收入	1,687	1,902	-215
361,963	政府撥入收入	364,893	388,615	-23,722
341,526	公庫撥款收入	364,893	388,615	-23,722
20,436	政府其他撥入收入			
27,982	教學收入	41,487	44,672	-3,185
27,982	學雜費收入	41,487	44,672	-3,185
3,234	其他收入	1,739	1,732	7
2,044	受贈收入	540	535	5
1,190	雜項收入	1,199	1,197	2
410,653	基金用途	415,435	438,567	-23,132
344,687	高中及高職教育計畫	361,290	352,459	8,831
34,567	一般行政管理計畫	36,959	35,567	1,392
31,400	建築及設備計畫	17,186	50,541	-33,355
-15,528	本期賸餘(短絀)	-3,938	-310	-3,628
37,488	期初基金餘額	21,650	16,982	4,668
21,960	期末基金餘額	17,712	16,672	1,040

註：前年度決算數及上年度預算數細數之和與總數或略有出入，係四捨五入關係，以下各表同。

臺北市地方教育發展基金－臺北市立復興高級中學

現金流量預計表

中華民國108年度

單位：新臺幣千元

項 目	本 預	年 算	度 數	說 明
業務活動之現金流量				
本期賸餘(短絀)			-3,938	
業務活動之淨現金流入(流出)			-3,938	
其他活動之現金流量				
其他活動之淨現金流入(流出)				
現金及約當現金之淨增(淨減)			-3,938	
期初現金及約當現金			62,362	
期末現金及約當現金			58,424	

註：本表係採現金及約當現金基礎，包括現金及自投資日起3個月內到期或清償之債權證券。

預算明細表

臺北市地方教育發展基金－臺北市立復興高級中學

基金來源－服務收入明細表

中華民國108年度

單位：新臺幣元

科 目	單 位	本 年 度 預 算 數			說 明
		數 量 業 務 量	利(費)率	金 額	
合計				1,671,000	
服務收入				1,671,000	較上年度預算數1,333,800元，增加337,200元。
	學期	2	250,000	500,000	教科書費作業管理費(收支對列)。
	人、次	17x2	700	23,800	暑期游泳訓練班(收支對列)。
	人	200	500	100,000	教師甄選報名費(收支對列)。
	年	1	50,000	50,000	戲劇班展演售票收入(收支對列)。
	人、學期	2,155x2	150	646,500	學生游泳池水電清潔維護費(收支對列)。
	年	1	700	700	配合預算編列至千元，增列進位數700元。
	年	1	350,000	350,000	學生甄選報名費(收支對列)(新增)。

臺北市地方教育發展基金－臺北市立復興高級中學

基金來源－財產處分收入明細表

中華民國108年度

單位：新臺幣元

科 目	單位	本 年 度 預 算 數			說 明
		數量 業務量	利(費)率	金 額	
合計				20,000	
財產處分收入	年	1	20,000	20,000	較上年度預算數1,000元，增加19,000元。 財產報廢殘值收入。

臺北市地方教育發展基金－臺北市立復興高級中學

基金來源－其他財產收入明細表

中華民國108年度

單位：新臺幣元

科 目	單 位	本 年 度 預 算 數			說 明
		數 量 業 務 量	利(費)率	金 額	
合計				1,687,000	
其他財產收入				1,687,000	較上年度預算數1,902,080元，減少215,080元。
	年	1	1,000	1,000	校園場地開放收入(收支對列)。
	人、學期	180x2	4,600	1,656,000	學生宿舍費收入(收支對列)。
	年	1	15,000	15,000	員工消費合作社使用費收入。
	年	1	15,000	15,000	自動提款機使用費收入。

臺北市地方教育發展基金－臺北市立復興高級中學

基金來源－公庫撥款收入明細表

中華民國108年度

單位：新臺幣元

科 目	單位	本 年 度 預 算 數			說 明
		數量 業務量	利(費)率	金 額	
合計				364,893,000	
公庫撥款收入	年	1	364,893,000	364,893,000	較上年度預算數388,615,180元，減少23,722,180元。 市府補助款。

臺北市地方教育發展基金－臺北市立復興高級中學

基金來源－學雜費收入明細表

中華民國108年度

單位：新臺幣元

科 目	單 位	本 年 度 預 算 數			說 明
		數 量 業 務 量	利(費)率	金 額	
合計				41,487,000	
學雜費收入				41,487,000	較上年度預算數44,672,000元，減少3,185,000元。
	人、學期	2,100x1	6,240	13,104,000	107學年度第2學期學費收入預估學生2,235人，減免135人。
	人、學期	2,100x1	6,240	13,104,000	108學年度第1學期學費收入預估學生2,235人，減免135人。
	人、學期	700x1	1,820	1,274,000	107學年度第2學期高一雜費收入預估745人，減免45人(收支對列)。
	人、學期	700x1	1,820	1,274,000	108學年度第1學期高一雜費收入預估745人，減免45人(收支對列)。
	人、學期	460x1	2,060	947,600	107學年度第2學期高二及高三自然組雜費收入預估505人，減免45人(收支對列)。
	人、學期	460x1	2,060	947,600	108學年度第1學期高二及高三自然組雜費收入預估505人，減免45人(收支對列)。
	人、學期	940x1	1,740	1,635,600	107學年度第2學期高二及高三社會組雜費收入預估985人，減免45人(收支對列)。
	人、學期	940x1	1,740	1,635,600	108學年度第1學期高二及高三社會組雜費收入預估985人，減免45人(收支對列)。
	人、學期	1,400x1	380	532,000	107學年度第2學期電腦耗材、周邊設備及相關教學軟體費收入(收支對列)。
	人、學期	1,400x1	380	532,000	108學年度第1學期電腦耗材、周邊設備及相關教學軟體費收入(收支對列)。
	年	1	2,500,000	2,500,000	重修學分費收入(收支對列)。
	學期	2	2,000,000	4,000,000	學習輔導費收入(收支對列)。
	年	1	600	600	配合預算編列至千元，增列進位數600元。

臺北市地方教育發展基金－臺北市立復興高級中學

基金來源－受贈收入明細表

中華民國108年度

單位：新臺幣元

科 目	單位	本 年 度 預 算 數			說 明
		數量 業務量	利(費)率	金 額	
合計 受贈收入	年	1	540,000	540,000 540,000 540,000	較上年度預算數535,287元，增加4,713元。 各界捐贈獎助學金及仁愛基金及相關利息收入。

臺北市地方教育發展基金－臺北市立復興高級中學

基金來源－雜項收入明細表

中華民國108年度

單位：新臺幣元

科 目	單位	本 年 度 預 算 數			說 明
		數量 業務量	利(費)率	金 額	
合計				1,199,000	
雜項收入				1,199,000	較上年度預算數1,196,904元，增加2,096元。
	季	4	26,443	105,772	北市北投區大屯段3小段428地號市有土地被培爾幼稚無權佔有，佔有期間每3個月由幼稚園付本校使用補償金26,443元，全年度4季*26,443元=105,772元。
	月	12	16,800	201,600	配住公有宿舍房租津貼收回 18人x700元=12,600元 5人x600元=3,000元 3人x400元=1,200元 合計16,800元x12月 =201,600元。
	月	12	68,832	825,984	配住公有宿舍房屋使用費收入。 3戶x2,383元=7,149元 2戶x2,384元=4,768元 11戶x2,417元=26,587元 6戶x2,502元=15,012元 4戶x3,829元=15,316元 合計68,832元x12月 =825,984元。
	年	1	65,644	65,644	學生證補卡費及簡訊費等。

臺北市地方教育發展基金－臺北市立復興高級中學

基金用途－高中及高職教育計畫明細表

中華民國108年度

單位：新臺幣元

前年度 決算數	上年度 預算數	科 目	本 年 度 預 算 數	說 明
344,686,890	352,459,131	合計	361,290,000	
309,772,700	315,645,846	用人費用	328,489,000	
139,926,472	146,136,000	正式員額薪資	148,092,000	較上年度預算數146,136,000元，增加1,956,000元。
139,926,472	146,136,000	職員薪金	148,092,000	
			108,900,000	教師137人薪金(詳用人費用彙計表)。
			33,708,000	教師41人薪金(詳用人費用彙計表)。
			5,484,000	體育班教師及教練8人薪金(詳用人費用彙計表)。
10,375,460	12,835,852	聘僱及兼職人員薪資	16,422,816	較上年度預算數12,835,852元，增加3,586,964元。
167,850	476,652	聘用人員薪金	3,148,416	
			2,657,592	學務創新人力6人薪津(詳聘用及約僱人員明細表)。
			490,824	專任輔導人員1人薪金(詳聘用及約僱人員明細表)(教育部補助款)。
10,207,610	12,359,200	兼職人員酬金	13,274,400	
			1,848,000	教師代課鐘點費，本校編制教師總人數186人，按9分之1計，編列21人，每人220節，總節數21人*220節=4,620節，每節400元。
			10,912,000	兼課鐘點費1.依課程標準規定，每週課程總時數2,520節。2.現有教師依規定標準每週應授課總時數1,900節。3.每週兼課總時數(1)-(2)=620節，每節400元。
			194,400	依高級中等學校體育班課程綱要規定，於寒、暑假開設競技專項運動綜合訓練編列鐘點費，3班*162節*400元。
			320,000	資源班專任及兼任教師鐘點費800節*400元。
1,514,205	2,386,748	超時工作報酬	1,676,909	較上年度預算數2,386,748元，減少709,839元。
1,331,805	2,218,748	加班費	1,580,909	
			778,663	不休假出勤加班費。
			4,440	輔導活動辦理親職教育座談等逾時加班費。
			103,022	教職員各項業務逾時加班費(雜費)(收支對

臺北市地方教育發展基金－臺北市立復興高級中學

基金用途－高中及高職教育計畫明細表

中華民國108年度

單位：新臺幣元

前年度 決算數	上年度 預算數	科 目	本 年 度 預 算 數	說 明
				列)。
			86,400	不休假出勤加班費。
			59,734	體育班教練不休假出勤加班費。
			14,800	專任輔導人員逾時加班費。
			6,660	高中冬夏令營計畫逾時加班費。
			5,550	高中人權法治品德教育計畫逾時加班費。
			14,800	教師甄選業務計畫逾時加班費(收支對列)。
			240	開放校園場地管理人員技工工友逾時加班費(收支對列)。
			10,000	學生甄選工作人員逾時加班費(收支對列)。
			51,800	教科書作業管理逾時加班費(收支對列)。
			400,000	辦理學習輔導活動等逾時加班費(收支對列)。
			30,000	重修學分費逾時加班費(收支對列)。
			14,800	高中音樂班聯合成果發表會逾時加班費。
182,400	168,000	值班費	96,000	
			96,000	教官值班費，4人*12月*2,000元(教育部補助)。
31,943,805	32,592,582	獎金	33,920,055	較上年度預算數32,592,582元，增加1,327,473元。
13,984,590	14,266,000	考績獎金	15,015,000	
			11,587,000	依考績法規定核發之獎金。
			2,971,000	依考績法規定核發之獎金。
			457,000	體育班教師及教練依考績法規定核發之獎金。
17,959,215	18,326,582	年終獎金	18,905,055	
			13,612,500	依規定於年節加發之獎金。
			332,202	學務創新人力依規定於年節加發之獎金。
			4,213,500	依規定於年節加發之獎金。
			685,500	體育班教師及教練依規定於年節加發之獎金。
			61,353	專任輔導人員依規定於年節加發之獎金(含教育部補助37,176元)。
106,361,433	104,042,142	退休及卹償金	111,493,584	較上年度預算數104,042,142元，增加7,451,442元。

臺北市地方教育發展基金－臺北市立復興高級中學

基金用途－高中及高職教育計畫明細表

中華民國108年度

單位：新臺幣元

前年度 決算數	上年度 預算數	科 目	本 年 度 預 算 數	說 明
106,361,433	103,686,468	職員退休及離職金	111,493,584	
			159,480	學務創新人力提撥離職儲金。
			9,105,408	提撥退撫基金。
			3,049,488	提撥退撫基金。
			449,280	體育班教師及教練提撥退撫基金。
			98,700,480	退休人員月退休金，220人*35,682元*12月=94,200,480元；退休遺族月撫慰金，18人*20,000元*12月=4,320,000元；退休遺族年撫卹金1人*180,000元*1年=180,000；合計98,700,480元。
			29,448	專任輔導人員提撥離職儲金。
	355,674	工員退休及離職金		
19,651,325	17,652,522	福利費	16,883,636	較上年度預算數17,652,522元，減少768,886元。
15,382,609	12,322,992	分擔員工保險費	12,834,060	
			310,968	學務創新人力分擔勞保、健保費。
			9,106,716	分擔公保、勞保、健保費。
			2,903,748	分擔公保、勞保、健保費。
			455,196	體育班教師及教練分擔公保、健保費。
			57,432	專任輔導人員分擔勞保、健保費。
302,672	712,000	傷病醫藥費	863,500	
			143,500	教職員健康檢查補助費，41人*3,500元。
			720,000	教職員健康檢查補助費，45人*16,000元。
1,397,170	1,519,560	員工通勤交通費	1,607,760	
			346,500	教師上下班交通費，55人*10月*1段630元。
			90,720	學務創新人力上下班交通費，6人*12月*2段1,260元(新增)。
			60,480	教師上下班交通費，4人*12月*2段1,260元
			856,800	教師上下班交通費，68人*10月*2段1,260元。
			81,900	特殊教育教師上下班交通費，13人*10月*1段630元。
			50,400	特殊教育教師上下班交通費，4人*10月*2段1,260元。

臺北市地方教育發展基金－臺北市立復興高級中學

基金用途－高中及高職教育計畫明細表

中華民國108年度

單位：新臺幣元

前年度 決算數	上年度 預算數	科 目	本 年 度 預 算 數	說 明
			75,600	體育班教師上下班交通費，6人*10月*2段1,260元。
			30,240	體育班教練上下班交通費，2人*12月*2段1,260元。
			15,120	專任輔導人員上下班交通費，1人*12月*2段1,260元。
2,568,874	3,097,970	其他福利費	1,578,316	
			96,000	學務創新人力休假旅遊補助費。
			336,000	休假旅遊補助費。
			32,000	休假旅遊補助費。
			32,000	體育班教練休假旅遊補助費。
			144,000	退休人員三節慰問金，24人*6,000元。
			365,000	喪葬補助費，36,500元*5月*2人。
			125,420	結婚補助費，31,355元*2月*2人。
			431,896	子女教育補助費。
			16,000	專任輔導人員休假旅遊補助費。
25,073,264	27,535,119	服務費用	23,661,000	
4,964,465	7,641,000	水電費	6,138,072	較上年度預算數7,641,000元，減少1,502,928元。
3,780,162	5,781,000	工作場所電費	4,536,194	
			100,000	班級電費(雜費)(收支對列)。
			2,599,934	班級電費。
			500,000	游泳池水電清潔維護費電費(收支對列)。
			760	開放校園場地管理電費(收支對列)。
			800,000	學生宿舍電費(收支對列)。
			40,000	教科書作業管理電費(收支對列)。
			100,000	辦理學習輔導電費(收支對列)。
			395,500	重修學分費電費(收支對列)。
728,731	1,140,000	工作場所水費	881,878	
			182,000	班級水費(雜費)(收支對列)。
			399,878	班級水費。
			100,000	游泳池水電清潔維護費水費(收支對列)。
			200,000	學生宿舍水費(收支對列)。
455,572	720,000	氣體費	720,000	

臺北市地方教育發展基金－臺北市立復興高級中學

基金用途－高中及高職教育計畫明細表

中華民國108年度

單位：新臺幣元

前年度 決算數	上年度 預算數	科 目	本 年 度 預 算 數	說 明
			720,000	溫水游泳池瓦斯費。
404,661	468,450	郵電費	412,050	較上年度預算數468,450元，減少56,400元。
139,841	108,450	郵費	108,450	
			500	輔導活動函索有關資料，連繫校外機構、家長、校友等，2學期*250元。
			107,950	寄發學生成績單及其他郵件等郵資，2學期*53,975元(雜費)(收支對列)。
264,820	360,000	電話費	300,000	
			300,000	電話費，2學期*150,000元(雜費)(收支對列)。
		數據通信費	3,600	
			3,600	悠遊卡網路連線費，6臺*12月*50元(新增)。
678,446	474,930	旅運費	268,930	較上年度預算數474,930元，減少206,000元。
183,868	332,930	國內旅費	208,930	
			186,000	教職員工因公出差旅費，40人*3天*1,550元(雜費)(收支對列)。
			14,790	教職員外出洽公短程車資(雜費)(收支對列)。
			5,040	專任輔導人員短程車資。
			1,550	高中冬夏令營計畫外聘講座差旅費，1人*1天*1,550元。
			1,550	國際學校獎認證學校外聘講座交通費，1人*1天*1,550元。
80,750		國外旅費		
356,918		大陸地區旅費		
56,910	142,000	貨物運費	60,000	
			60,000	參加打靶、露營、展覽、慶典等之搬運費，2學期*30,000元(雜費)(收支對列)。
760,791	698,750	印刷裝訂與廣告費	620,350	較上年度預算數698,750元，減少78,400元。
760,791	698,750	印刷及裝訂費	620,350	
			12,000	輔導活動輔導刊物出版裝訂。
			200,000	印刷教學用表冊及零星報表，2學期*100,000元(雜費)(收支對列)。

臺北市地方教育發展基金－臺北市立復興高級中學

基金用途－高中及高職教育計畫明細表

中華民國108年度

單位：新臺幣元

前年度 決算數	上年度 預算數	科 目	本 年 度 預 算 數	說 明
			280,358	影印機使用費，7臺*12月*4,768張*0.7元(雜費)(收支對列)。
			2,200	課後社團活動印刷等，2學期*1,100元。
			4,000	教師專業成長暨行動研究費計畫印製講義等。
			2,000	音樂班印刷教學有關資料，2學期*1,000元 。
			20,000	美術班印刷、畫冊及文宣等(特教班教學材料費)。
			4,726	舞蹈班印刷教學有關資料，2學期*2,363元 。
			4,726	戲劇班印刷教學有關資料，2學期*2,363元 。
			3,340	高中冬夏令營計畫手冊、研習證書印刷等 。
			29,000	國際學校獎認證學校國際教育資料印製。
			43,000	高中音樂班聯合成果發表會海報、節目單及招待券等印刷。
			15,000	高中戲劇班成果發表會宣傳海報及DM等。
3,678,897	3,561,700	修理保養及保固費	3,999,700	較上年度預算數3,561,700元，增加438,000元 。
481,712	500,000	一般房屋修護費	500,000	
			500,000	校舍修理、水電修理、校具及其他雜項修理，2學期*250,000元。(雜費)(收支對列)。
430,301	100,000	宿舍修護費	400,000	
			400,000	學生宿舍維護保養費，2學期*200,000元(收支對列)。
165,984	638,200	機械及設備修護費	624,700	
			78,200	電腦設備維護費(電腦專案計畫)。
			46,500	游泳池水電清潔維護費設備維護保養費(收支對列)。
			500,000	學生電腦課程用維護費，2學期*250,000元(收支對列)。
2,600,900	2,323,500	雜項設備修護費	2,475,000	
			2,200,000	黑板,課桌椅、教育器材、體育器材、童子軍器材、工藝機械及家事用具之整修及其

臺北市地方教育發展基金－臺北市立復興高級中學

基金用途－高中及高職教育計畫明細表

中華民國108年度

單位：新臺幣元

前年度 決算數	上年度 預算數	科 目	本 年 度 預 算 數	說 明
				他零星之修護，2學期*1,100,000元(雜費)(收支對列)。
			2,040	音樂班鋼琴調音。
			41,460	音樂班鋼琴調音(特教班教學材料費)。
			100,000	學生宿舍設備修護費，2學期*50,000元(收支對列)。
			10,000	教科書作業管理設備維修費，2學期*5,000元(收支對列)。
			100,000	辦理學習輔導設備維護費，2學期*50,000元(收支對列)。
			20,000	重修學分費教學設備修護費，2學期*10,000元(收支對列)。
			1,500	高中音樂班聯合成果發表會鋼琴調音。
	1,360	保險費	1,360	較上年度預算數1,360元，無增減。
	1,360	其他保險費	1,360	
			1,360	暑期泳訓班保險費，34人*40元(收支對列)。
742,763	904,529	一般服務費	850,538	較上年度預算數904,529元，減少53,991元。
51,078	65,664	佣金、匯費、經理費及手續費	64,368	
			64,368	委託超商代收學雜費手續費，1,788人*2學期*18元。
362,530	391,020	外包費	400,170	
			388,720	游泳池救生員外包費，1人*10月*38,872元。
			11,450	暑期泳訓班救生員外包費，1人*1月*11,450元。
18,088	61,845	計時與計件人員酬金		
311,067	386,000	體育活動費	386,000	
			286,000	文康活動費，本校編列教師137人，學務創新人力6人，合計143人，每人編列2,000元。
			82,000	文康活動費，本校編列教師41人，每人編列2,000元。
			16,000	文康活動費，本校編列體育班教師6人，教練2人，合計8人，每人編列2,000元。

臺北市地方教育發展基金－臺北市立復興高級中學

基金用途－高中及高職教育計畫明細表

中華民國108年度

單位：新臺幣元

前年度 決算數	上年度 預算數	科 目	本 年 度 預 算 數	說 明
13,843,241	13,784,400	專業服務費	2,000	文康活動費，本校編列專任輔導人員1人，每人編列2,000元。
13,208,792	13,252,000	講課鐘點、稿費、出席審查及查詢費	11,370,000	較上年度預算數13,784,400元，減少2,414,400元。
			10,489,600	
			28,800	輔導活動內聘教師專題演講鐘點費。
			83,200	輔導活動外聘教授鐘點費。
			57,600	高中分組活動外聘鐘點費。
			152,000	外聘教練鐘點費(體育班業務費)。
			60,800	班級自治費辦理週會等活動講師鐘點費。
			44,800	課後社團活動外聘講座鐘點費。
			18,000	性別平等教育宣導活動外聘講座鐘點費。
			9,600	小田園教育體驗學習外聘教師鐘點費。
			36,800	教師專業成長暨行動研究計畫外聘講座鐘點費。
			2,592,000	音樂班講師鐘點費。
			21,600	音樂班教材編輯費，3班*12月*600元。
			21,600	美術班教材編輯費，3班*12月*600元。
			216,000	美術班講師鐘點費。
			1,080,000	舞蹈班講師鐘點費。
			21,600	舞蹈班教材編輯費，3班*12月*600元。
			21,600	戲劇班教材編輯費，3班*12月*600元。
			900,000	戲劇班講師鐘點費。
			7,200	資源班教材編輯費，1班*12月*600元。
			80,000	資源班外聘教授鐘點費。
			17,600	高中冬夏令營計畫外聘講座鐘點費。
			1,600	高中人權法治品德教育計畫外聘講座鐘點費。
			1,600	高中人權法治品德教育計畫外聘講座鐘點費。
			10,000	暑期泳訓班教練指導鐘點費，20節*500元(收支對列)。
			3,200,000	辦理學習輔導費講師鐘點費(收支對列)。
			1,700,000	重修學分費內聘講師鐘點費(收支對列)。

臺北市地方教育發展基金－臺北市立復興高級中學

基金用途－高中及高職教育計畫明細表

中華民國108年度

單位：新臺幣元

前年度 決算數	上年度 預算數	科 目	本 年 度 預 算 數	說 明
			36,800	國際學校獎認證學校外聘講師鐘點費。
			16,000	高中音樂班聯合成果發表會指導講座鐘點費。
			28,800	暑假體育訓練營外聘講師鐘點費。
			24,000	暑假體育訓練營內聘講師鐘點費。
73,505	121,600	委託檢驗(定)試驗認證費	121,600	
			50,000	建物公共安全檢查及消防安全檢測費(雜費)(收支對列)。
			50,000	游泳池瓦斯檢測費等(雜費)(收支對列)。
			21,600	飲水機水質檢測費，18臺*1,200元。
110,590	65,200	試務甄選費	275,200	
			65,200	教師甄選業務計畫試務費用(收支對列)。
			210,000	學生甄選試務費用(收支對列)(新增)。
25,100	112,000	電腦軟體服務費	150,000	
			150,000	學生電腦課程用教學軟體，2學期*75,000元(收支對列)。
425,254	233,600	其他專業服務費	333,600	
			300,000	電氣技術顧問服務費用、全校化糞池清理等(雜費)(收支對列)。
			8,400	音樂班召集人輔導費，1人*12月*700元。
			8,400	美術班召集人輔導費，1人*12月*700元。
			8,400	舞蹈班召集人輔導費，1人*12月*700元。
			8,400	戲劇班召集人輔導費，1人*12月*700元。
6,826,886	6,402,913	材料及用品費	6,313,000	
2,925,551	1,576,710	使用材料費	2,572,212	較上年度預算數1,576,710元，增加995,502元。
				。
2,925,551	1,576,710	設備零件	2,572,212	
			1,120,000	改善汰換中等學校普通教室學生課桌椅，700套*1,600元(新增)。
			119,822	文書用具、照明用具及陳列用具等，2學期*59,911元(雜費)(收支對列)。
			20,000	木工、金工、電工、泥工等勞動生產教學工具，2學期*100,000元(雜費)(收支對列)。
			20,000	家事用具及餐飲用具等，2學期*100,000元(雜費)(收支對列)。

臺北市地方教育發展基金－臺北市立復興高級中學

基金用途－高中及高職教育計畫明細表

中華民國108年度

單位：新臺幣元

前年度 決算數	上年度 預算數	科 目	本 年 度 預 算 數	說 明
			40,000	音樂、運動等所需康樂用具，2學期*200,000元(雜費)(收支對列)。
			100,000	各科教學用影片、錄影(音)帶、投影片、掛圖、標本及用具，2學期*50,000元(雜費)(收支對列)。
			12,000	桌遊，6套*2,000元(地球科學科)(由班級設備費移列)(新增)。
			8,490	碎紙機1臺(國文科)(由班級設備費移列)(新增)。
			16,000	多媒體影音教具1套(特教組)(由班級設備費移列)(新增)。
			25,680	除濕機，3臺*8,560元(9L)(英文科)(由班級設備費移列)(新增)。
			7,000	塑鋼摺合桌，2張*3,500元(生涯規劃)(由班級設備費移列)(新增)。
			15,000	髮燈架，3組*5,000元(美術科)(由班級設備費移列)(新增)。
			8,000	抽屜櫃，2組*4,000元(附輪腳)(美術科)(由班級設備費移列)(新增)。
			12,000	矮凳，20張*600元(60CM)(地球科學科)(由班級設備費移列)(新增)。
			48,500	小田園教育體驗實習用灑水器，5組*9,700元。
			338,800	校園能源翻新停車場T5燈管，242盞*1,400元(新增)。
			3,820	音樂班教學所需用具。
			30,000	學生甄選業務用碼表等(收支對列)(新增)。
			56,000	學生宿舍用具等，2學期*28,000元(收支對列)。
			50,000	教科書作業管理教學用具等，2學期*25,000元(收支對列)。
			120,000	辦理學習輔導教學設備等，2學期*60,000元(收支對列)。
			300,000	重修學分費教學用具等，2學期*150,000元(收支對列)。
			30,000	程式設計教學用材料。

臺北市地方教育發展基金－臺北市立復興高級中學

基金用途－高中及高職教育計畫明細表

中華民國108年度

單位：新臺幣元

前年度 決算數	上年度 預算數	科 目	本 年 度 預 算 數	說 明
			19,200	物理教室新購14W*2高效率電子式省電燈具標準型，16組*1,200元(專科教室環境改善工程移列)。
			3,000	物理教室新購28W*1高效率電子式省電燈具黑板型，3組*1,000元(專科教室環境改善工程移列)。
			22,680	物理教室新購實驗室椅，36張*630元(專科教室環境改善工程移列)。
			26,220	化學視聽室及化學準備室新購實驗室椅，38張*690元(專科教室環境改善工程移列)。
3,901,335	4,826,203	用品消耗	3,740,788	較上年度預算數4,826,203元，減少1,085,415元。
47,150	850,838	辦公(事務)用品	88,838	
			9,000	輔導活動輔導室所需文具、紙張，2學期*4,500元等。
			10,000	文具及紙張，2學期*5,000元(雜費)(收支對列)。
			20,000	運動會用文具及紙張。
			2,600	音樂班教學用文具紙張，2學期*1,300元。
			13,200	美術班教學用文具紙張，2學期*6,600元。
			8,474	舞蹈班教學用文具紙張，2學期*4,237元。
			8,474	戲劇班教學用文具紙張，2學期*4,237元。
			1,600	資源班文具紙張等，2學期*800元。
			1,250	高中冬夏令營計畫文具紙張等。
			14,240	各級學校美術班聯合成果展文具紙張等。
77,980	140,000	報章雜誌	140,000	
			70,000	訂閱書報雜誌等，2學期*35,000元(雜費)(收支對列)。
			70,000	雜誌(圖書館)(由班級設備費移列)。
		農業與園藝用品及環境美化費	250,000	
			90,000	綠屋頂計畫植栽箱，90個*1000元(教育局移列)。
			75,000	綠屋頂計畫種植土壤肥料(教育局移列)。
			85,000	綠屋頂計畫植栽及維護(教育局移列)。

臺北市地方教育發展基金－臺北市立復興高級中學

基金用途－高中及高職教育計畫明細表

中華民國108年度

單位：新臺幣元

前年度 決算數	上年度 預算數	科 目	本 年 度 預 算 數	說 明
359,938	300,000	化學藥劑與實驗用品	300,000	實驗材料:物理、化學、生物之實驗藥品材料等，2學期*150,000元(雜費)(收支對列)。
10,000	5,000	服裝	5,000	體育、社團等教學活動用服裝，2學期*2,500元(雜費)(收支對列)。
22,849	61,000	醫療用品(非醫療院所使用)	61,000	保健、醫療等用具，2學期*30,500元(雜費)(收支對列)。
3,383,418	3,469,365	其他用品消耗	2,895,950	輔導活動親職教育座談會等活動場地佈置各項雜支，2學期*5,480元。
			10,960	訓育活動材料、美術科學展覽材料等，2學期*25,000元(雜費)(收支對列)。
			50,000	工藝(家事)材料:木工、電工、金工、泥工、烹飪、縫紉等材料，2學期*80,000元(雜費)(收支對列)。
			160,000	音樂器材:樂譜及音樂零星器材配件等，2學期*80,000元(雜費)(收支對列)。
			160,000	體育材料:體育教學用各種球類等，2學期*80,000元(雜費)(收支對列)。
			70,000	衛生材料:衛生器材、清潔用具、掃具等，2學期*35,000元(雜費)(收支對列)。
			27,500	教學材料:粉筆、白報紙、油墨、臘紙教具及有關教學用之表單等，2學期*13,750元(雜費)(收支對列)。
			252,500	專用垃圾袋費用，101箱*2,500元(雜費)(收支對列)。
			25,600	辦理輔導活動會議逾時誤餐費用，320人次*80元。
			134,000	辦理教職員開會、因公外出及教官校外巡邏監護糾察逾時誤餐費用，1,675人次*80元(雜費)(收支對列)。
			136,800	敬師活動費，228人*600元(新增)。
			195,500	電腦耗材(電腦專案計畫)。
			74,000	學生參加校外比賽逾時誤餐費用，925人次

臺北市地方教育發展基金－臺北市立復興高級中學

基金用途－高中及高職教育計畫明細表

中華民國108年度

單位：新臺幣元

前年度 決算數	上年度 預算數	科 目	本 年 度 預 算 數	說 明
				*80元(體育班業務費)。
			86,000	消耗器材費、營養品等，2學期*43,000元(體育班業務費)。
			20,000	運動會獎牌、錦旗等。
			20,200	運動會場布置等。
			6,400	辦理運動會活動逾時誤餐費用，80人次*80元。
			35,000	運動會體育器材、比賽用球類等。
			8,000	班級自治費學生活動逾時誤餐費用，100人次*80元。
			3,000	課後社團活動彩排會場佈置等，2學期*1,500元。
			7,000	性別平等教育宣導活動視聽媒材及雜支等。
			31,900	小田園教育體驗實習種子農具等園藝用品。
			3,600	教師專業成長暨行動研究費計畫雜支等。
			5,600	辦理教師專業成長暨行動研究費計畫逾時誤餐費用，70人次*80元。
			2,740	音樂班書籍、CD等音樂班用品。
			21,460	美術班教學成果展所需用品(特教班教學材料費)。
			41,460	舞蹈班教學成果展所需用品(特教班教學材料費)。
			41,460	戲劇班教學成果展所需用品(特教班教學材料費)。
			5,500	資源班設計課程及進行活動所需用品，2學期*2,750元(特教班教學材料費)。
			8,320	資源班所需消耗用品，2學期*4,160元(特教班教學材料費)。
			5,600	辦理資源班活動逾時誤餐費用，70人次*80元。
			9,600	辦理高中冬夏令營計畫逾時誤餐費用，120人次*80元。
			50,000	高中戲劇班成果發表會成果發表表演道具等雜支(收支對列)。

臺北市地方教育發展基金－臺北市立復興高級中學

基金用途－高中及高職教育計畫明細表

中華民國108年度

單位：新臺幣元

前年度 決算數	上年度 預算數	科 目	本 年 度 預 算 數	說 明
			11,980	暑期泳訓班雜支(收支對列)。
			460	暑期泳訓班消毒清潔用氯粉，2班*230元(收支對列)。
			20,000	辦理教師甄選業務逾時誤餐費用，250人次*80元(收支對列)。
			33,400	學生甄選業務場地布置等雜支(收支對列)(新增)。
			12,000	學生甄選業務逾時誤餐費用，150人次*80元(收支對列)(新增)。
			100,000	學生宿舍清潔用具及雜支等，2學期*50,000元(收支對列)。
			414,000	學生電腦課程用耗材及零組件等，2學期*207,000元(收支對列)。
			30,000	辦理教科書發放作業逾時誤餐費用，375人次*80元(收支對列)。
			94,600	教科書作業管理物品耗材等(收支對列)。
			80,000	辦理學習輔導零星消耗器材等，2學期*40,000元(收支對列)。
			54,500	重修學分費教學消耗器材，2學期*27,250元(收支對列)。
			32,650	國際學校獎認證學校用文具、耗材等雜支。
			1,760	辦理各級學校美術班聯合成果展逾時誤餐費用，22人次*80元。
			4,000	各級學校美術班聯合成果展會場佈置、表框材料等雜支。
			16,800	辦理高中音樂班聯合成果發表會提供便當，210人次*80元。
			27,900	高中音樂班聯合成果發表會錄影用DVD用品等雜支。
			10,000	高中舞蹈班成果發表會會場用品雜支等。
			15,000	高中戲劇班成果發表會成果發表用品等雜支。
			43,200	暑假體育訓練營用訓練用消耗器材、對抗賽獎品及參加證製作等。
			24,000	辦理暑假體育訓練營逾時誤餐費用，300人

臺北市地方教育發展基金－臺北市立復興高級中學

基金用途－高中及高職教育計畫明細表

中華民國108年度

單位：新臺幣元

前年度 決算數	上年度 預算數	科 目	本 年 度 預 算 數	說 明
				次*80元。
348,755	72,000	租金、償債、利息及相關手續費	88,000	
226,400	12,000	交通及運輸設備租金		較上年度預算數12,000元，減少12,000元。
226,400	12,000	車租		
122,355	60,000	雜項設備租金	88,000	較上年度預算數60,000元，增加28,000元。
122,355	60,000	雜項設備租金	88,000	
			720	配合預算編列至千元，增列進位數720元。
			17,280	悠遊卡刷卡機月租費，6臺*12月*240元(新增)。
			10,000	高中音樂班聯合成果發表會鋼琴租借1臺。
			60,000	高中舞蹈班成果發表會專業燈光系統設備租借。
1,595,882	2,178,557	會費、捐助、補助、分攤、照護、救濟與交流活動費	2,129,000	
1,700		會費		
1,700		學術團體會費		
827,427	1,298,557	捐助、補助與獎助	1,128,000	較上年度預算數1,298,557元，減少170,557元。
827,427	1,296,557	獎助學員生給與	1,126,000	
			60,000	學生公費、學生獎勵金等，2學期*30,000元(雜費)(收支對列)。
			600	配合預算編列至千元，增列進位數600元。
			10,000	臺北市教育關懷獎每校推薦1名學生獎助金。
			93,200	班級自治費學生獎勵金等。
			144,000	優秀學生獎學金，72班*2學期*1,000元。
			54,600	學生甄選學生工讀金，390小時*140元(收支對列)(新增)。
			540,000	各界捐款獎助學金等(接受各界捐款)。
			110,600	教科書作業管理學生工讀金，790小時*140元(收支對列)。
			113,000	教科書作業管理學生獎學金，2學期*56,500元(收支對列)。
	2,000	其他捐助、補助與獎助	2,000	
			2,000	學生刊物、營養補助及學校社團之補助

臺北市地方教育發展基金－臺北市立復興高級中學

基金用途－高中及高職教育計畫明細表

中華民國108年度

單位：新臺幣元

前年度 決算數	上年度 預算數	科 目	本 年 度 預 算 數	說 明
766,755	880,000	補貼、獎勵、慰問、照護與救濟	1,001,000	費，2學期*1,000元(雜費)(收支對列)。 較上年度預算數880,000元，增加121,000元。
766,755	880,000	其他補貼、獎勵、慰問、照護與救濟	1,001,000	。
169,097	169,098	短絀與賠償給付	170,000	1,001,000 清寒學生餐費補助，91人*200日*55元。
169,097	169,098	賠償給付	170,000	較上年度預算數169,098元，增加902元。
169,097	169,098	一般賠償	170,000	169,098 勞保投保薪資及新制勞工退休金賠償經費。
			902	配合預算編列至千元，增列進位數902元。
900,306	455,598	其他	440,000	
900,306	455,598	其他支出	440,000	較上年度預算數455,598元，減少15,598元。
900,306	455,598	其他	440,000	
			34,500	輔導活動購買性向類及興趣測驗，2學期*17,250元。
			10,000	輔導活動心理及輔導期刊及視聽教材，2學期*5,000元。
			90,750	視聽教材及其他雜支等(雜費)(收支對列)。
			162,000	學生參賽差旅費(體育班業務費)。
			40,000	學生參賽報名費(體育班業務費)。
			61,500	班級自治費學生活動差旅費及雜支等。
			11,250	高中人權法治品德教育計畫車馬補助及獎品。
			30,000	高中舞蹈班成果發表會舞蹈服裝道具等。

臺北市地方教育發展基金－臺北市立復興高級中學

基金用途－一般行政管理計畫明細表

中華民國108年度

單位：新臺幣元

前年度 決算數	上年度 預算數	科 目	本 年 度 預 算 數	說 明
34,566,562	35,566,808	合計	36,959,000	
32,605,779	33,546,968	用人費用	33,758,000	
21,346,700	22,056,000	正式員額薪資	21,696,000	較上年度預算數22,056,000元，減少360,000元。
19,079,240	19,872,000	職員薪金	19,872,000	職員30人薪金(詳用人費用彙計表)。
2,267,460	2,184,000	工員工資	1,824,000	工員5人工資(詳用人費用彙計表)。
855,081	1,307,920	超時工作報酬	2,160,152	較上年度預算數1,307,920元，增加852,232元。
855,081	1,307,920	加班費	2,160,152	不休假出勤加班費。 883,092 教職員各項業務逾時加班費。 241,860 校園安全校內同仁例假日人力支援。
5,229,753	5,350,000	獎金	5,245,000	較上年度預算數5,350,000元，減少105,000元。
2,492,766	2,593,000	考績獎金	2,533,000	依考績法規定核發之獎金。
2,736,987	2,757,000	年終獎金	2,712,000	依規定於年節加發之獎金。
2,460,115	2,130,912	退休及卹償金	1,916,832	較上年度預算數2,130,912元，減少214,080元。
1,629,926	1,770,912	職員退休及離職金	1,770,912	提撥退撫基金。
830,189	360,000	工員退休及離職金	145,920	提撥勞工退休準備金。
2,714,130	2,702,136	福利費	2,740,016	較上年度預算數2,702,136元，增加37,880元。
1,913,612	1,957,536	分擔員工保險費	1,915,416	分擔公保、勞保、健保費。
247,254	264,600	員工通勤交通費	264,600	98,280 職員、技工、工友上下班交通費，13人*12月*1段630元。 166,320 職員、技工、工友上下班交通費，11人*12月*2段1,260元。

臺北市地方教育發展基金－臺北市立復興高級中學

基金用途－一般行政管理計畫明細表

中華民國108年度

單位：新臺幣元

前年度 決算數	上年度 預算數	科 目	本 年 度 預 算 數	說 明
553,264	480,000	其他福利費	560,000	
			560,000	休假旅遊補助費。
1,292,024	1,319,280	服務費用	2,520,000	
822,924	672,000	一般服務費	1,102,000	較上年度預算數672,000元，增加430,000元。
729,424	600,000	外包費	1,032,000	
			600,000	消化超額職工(技工、工友)業務外包費，15人*40,000元(依95.5.18日北市教人字第09533725200號函辦理)。
			432,000	職工(技工、工友)業務外包費，1人*12月*36,000元(依107.5.15北市教人字第10734513800號函辦理)。
93,500	72,000	體育活動費	70,000	
			70,000	文康活動費，本校編列職員30人、工員5人，合計35人，每人編列2,000元。
293,100	467,280	專業服務費	1,238,000	較上年度預算數467,280元，增加770,720元。
		講課鐘點、稿費、出席審查及查詢費	20,000	
			20,000	學校校外教學等招標案件之專家學者出席費(統籌業務費)(新增)。
293,100	467,280	其他專業服務費	1,218,000	
			1,218,000	校園安全機械定點、機動巡邏等保全費用。
176,000	180,000	公共關係費	180,000	較上年度預算數180,000元，無增減。
176,000	180,000	公共關係費	180,000	
			180,000	校長特別費，12月*15,000元。
666,759	698,560	材料及用品費	679,000	
666,759	698,560	用品消耗	679,000	較上年度預算數698,560元，減少19,560元。
578,599	598,560	辦公(事務)用品	579,000	
			440	配合預算編列至千元，增列進位數440元。
			578,560	本校奉核定普通班57班、藝才班12班、體育班3班，統籌業務費計算如下：1,290元*15班*12月=232,200元，810元*15班*12月=145,800元，640元*42班*12月=322,560元，以上合計700,560元，除依實際需求移列出

臺北市地方教育發展基金－臺北市立復興高級中學

基金用途－一般行政管理計畫明細表

中華民國108年度

單位：新臺幣元

前年度 決算數	上年度 預算數	科 目	本 年 度 預 算 數	說 明
88,160	100,000	其他用品消耗	100,000	席費20,000元、誤餐費100,000元及會費2,000元外，其餘如列數。
			100,000	辦理行政會議逾時誤餐費用，1,250人次*80元(統籌業務費)。
2,000	2,000	會費、捐助、補助、分攤、照護、救濟與交流活動費	2,000	
2,000	2,000	會費	2,000	較上年度預算數2,000元，無增減。
2,000	2,000	職業團體會費	2,000	
			2,000	護理師公會會費，2人*1,000元(統籌業務費)。

臺北市地方教育發展基金－臺北市立復興高級中學

基金用途－建築及設備計畫明細表

中華民國108年度

單位：新臺幣元

前年度 決算數	上年度 預算數	科 目	本 年 度 預 算 數	說 明
31,399,908	50,540,588	合計	17,186,000	
31,399,908	50,540,588	購建固定資產、無形資產及非理財 目的之長期投資	17,186,000	
15,753,379	15,395,029	購建固定資產	3,446,000	
15,753,379	15,395,029	一般建築及設備計畫	3,446,000	
440,406	535,574	班級設備	682,055	
103,759	17,900	購置機械及設備	179,610	
			21,810	新購熱風循環烘箱1臺(加裝觀測窗)(化學科)。
			28,000	新購高壓滅菌器1臺(生物科)。
			10,000	新購點焊機1臺(物理科)。
			13,800	新購空氣清淨機1臺(家政)。
			106,000	新購單槍投影機1臺(6000流明以上)(總務處)。
		購置交通及運輸設備	10,000	
			10,000	新購無線麥克風1支(全民國防)。
336,647	517,674	購置雜項設備	492,445	
			94,545	新購圖書1批(圖書館)。
			80,000	汰舊換新樂器1批(總務處)。
			28,000	新購色光的混合與顏色的混和實驗箱1組(物理科)。
			62,900	新購1對1分離式冷氣1臺(11.2KW)(含安裝)(藝術生活)。
			60,000	汰舊換新水底吸塵器1臺(體育組)。
			92,000	新購箱型冷氣1臺(4噸)(含安裝)(體育組)。
			75,000	汰舊換新書架，5座*15,000元(圖書館)。
30,000	46,900	特殊班設備	102,000	
30,000		購置機械及設備		
		購置交通及運輸設備	15,000	
			15,000	新購油壓拖板車1臺(戲劇科)。
	46,900	購置雜項設備	87,000	
			13,000	新購除濕機1臺(25公升)(戲劇科)。

臺北市地方教育發展基金－臺北市立復興高級中學

基金用途－建築及設備計畫明細表

中華民國108年度

單位：新臺幣元

前年度 決算數	上年度 預算數	科 目	本 年 度 預 算 數	說 明
			38,000	新購雙層鞋櫃1組(舞蹈科)。
			36,000	新購鐵櫃，3座*12,000元(音樂科)。
1,608,296	2,938,000	資訊設備	1,888,000	
1,608,296	2,938,000	購置機械及設備	1,888,000	
			391,000	汰舊換新網路及資訊周邊設備(電腦專案計畫)。
			372,000	新購平板電腦，31臺*12,000元(電腦專案計畫)。
			1,125,000	汰舊換新個人電腦，45部*25,000元(電腦專案計畫)。
13,674,677	11,874,555	校園設備		
7,503,000		購置土地		
1,174,563		擴充改良房屋建築及設備		
2,600,139	5,354,150	購置機械及設備		
360,000	55,000	購置交通及運輸設備		
2,036,975	6,465,405	購置雜項設備		
		專科教室環境改善工程	773,945	
		購置機械及設備	33,600	
			33,600	化學視聽室、化學準備室及物理教室新購磁性白板，2面*16,800元。
		購置交通及運輸設備	75,600	
			75,600	化學視聽室、化學準備室及物理教室新購廣播音響，2組*37,800元(205w綜合擴大機及喇叭)。
		購置雜項設備	664,745	
			24,245	化學視聽室及化學準備室新購教室辦公桌1組。
			80,640	化學視聽室、化學準備室及物理教室新購教師實驗室桌，2組*40,320元。
			204,120	化學視聽室及化學準備室新購實驗室桌，6組*34,020元。
			151,200	物理教室新購一對一分離式冷

臺北市地方教育發展基金－臺北市立復興高級中學

基金用途－建築及設備計畫明細表

中華民國108年度

單位：新臺幣元

前年度 決算數	上年度 預算數	科 目	本 年 度 預 算 數	說 明
				氣機，2臺*75,600元(6.6Kw)。
			204,540	物理教室新購實驗室桌，6組*34,090元。
438,200	36,000	購置無形資產	36,000	
438,200	36,000	一般建築及設備計畫	36,000	
26,200	36,000	資訊設備	36,000	
26,200	36,000	購置電腦軟體	36,000	
			36,000	電腦教學軟體費(電腦專案計畫)。
412,000		校園軟體設備		
412,000		購置電腦軟體		
15,208,329	35,109,559	遞延支出	13,704,000	
15,208,329	35,109,559	一般建築及設備計畫	13,704,000	
		莊敬樓整修工程	11,250,000	
		遞延修繕房屋建築支出	11,250,000	
			10,467,650	一、施工費
			573,383	二、委託技術服務費(總包價法)。
			208,967	三、工程管理費(依施工費約2%提列)。
		專科教室環境改善工程	2,454,000	
		遞延修繕房屋建築支出	2,454,000	
			2,257,409	一、施工費
			152,399	二、委託技術服務費(總包價法)。
			44,192	三、工程管理費(依施工費約2%提列)。
15,208,329	35,109,559	校園整修工程		
15,208,329	34,300,759	遞延修繕房屋建築支出		
	808,800	其他遞延支出		

本 頁 空 白

預 算 參 考 表

臺北市地方教育發展基金－臺北市立復興高級中學

預計平衡表

中華民國108年12月31日

單位：新臺幣千元

106年(前年) 12月31日 決算數	科 目	108年12月31日 預計數	107年12月31日 預計數	比較增減(-)
1,483,095	資產合計	1,478,847	1,482,785	-3,938
1,483,095	資產	1,478,847	1,482,785	-3,938
64,515	流動資產	60,267	64,205	-3,938
62,672	現金	58,424	62,362	-3,938
62,672	銀行存款	58,424	62,362	-3,938
32	應收款項	32	32	
32	其他應收款	32	32	
1,811	預付款項	1,811	1,811	
1,811	預付費用	1,811	1,811	
11,095	投資、長期應收款項、貸墊款及準備金	11,095	11,095	
11,095	準備金	11,095	11,095	
5,463	退休及離職準備金	5,463	5,463	
5,632	其他準備金	5,632	5,632	
1,407,485	其他資產	1,407,485	1,407,485	
1,407,485	什項資產	1,407,485	1,407,485	
454	暫付及待結轉帳項	454	454	
1,407,031	代管資產	1,407,031	1,407,031	
1,483,095	負債及基金餘額合計	1,478,847	1,482,785	-3,938
1,461,136	負債	1,461,135	1,461,135	
43,217	流動負債	43,217	43,217	
41,140	應付款項	41,140	41,140	
19,634	應付代收款	19,634	19,634	
21,506	應付費用	21,506	21,506	
2,077	預收款項	2,077	2,077	
2,077	預收收入	2,077	2,077	
1,417,918	其他負債	1,417,918	1,417,918	
1,417,918	什項負債	1,417,918	1,417,918	
5,424	存入保證金	5,424	5,424	
5,463	應付退休及離職金	5,463	5,463	
1,407,031	應付代管資產	1,407,031	1,407,031	
	暫收及待結轉帳項			
21,960	基金餘額	17,712	21,650	-3,938
21,960	基金餘額	17,712	21,650	-3,938
21,960	基金餘額	17,712	21,650	-3,938
21,960	累積餘額	17,712	21,650	-3,938

註：1.信託代理與保證資產(負債)前年度決算數1,355,590元，上年度調整後預計數1,355,590元，本年度預計數1,355,590元。
 2.或有資產(負債)0元。3.本基金自93年度起，本固定項目分開原則，將屬長期固定帳項，包括固定資產493,482,773元、無形資產391,565元及長期債務0元等，另立帳類管理，詳資本資產及長期負債明細表。

臺北市地方教育發展基金

各項費用

中華民國

前年度 決算數	上年度 預算數	計畫別		合計	高中及高職教育計 畫
		用途別科目			
410,653,360	438,566,527	合計		415,435,000	361,290,000
342,378,479	349,192,814	用人費用		362,247,000	328,489,000
161,273,172	168,192,000	正式員額薪資		169,788,000	148,092,000
159,005,712	166,008,000	職員薪金		167,964,000	148,092,000
2,267,460	2,184,000	工員工資		1,824,000	
10,375,460	12,835,852	聘僱及兼職人員薪資		16,422,816	16,422,816
167,850	476,652	聘用人員薪金		3,148,416	3,148,416
10,207,610	12,359,200	兼職人員酬金		13,274,400	13,274,400
2,369,286	3,694,668	超時工作報酬		3,837,061	1,676,909
2,186,886	3,526,668	加班費		3,741,061	1,580,909
182,400	168,000	值班費		96,000	96,000
37,173,558	37,942,582	獎金		39,165,055	33,920,055
16,477,356	16,859,000	考績獎金		17,548,000	15,015,000
20,696,202	21,083,582	年終獎金		21,617,055	18,905,055
108,821,548	106,173,054	退休及卹償金		113,410,416	111,493,584
107,991,359	105,457,380	職員退休及離職金		113,264,496	111,493,584
830,189	715,674	工員退休及離職金		145,920	
22,365,455	20,354,658	福利費		19,623,652	16,883,636
17,296,221	14,280,528	分擔員工保險費		14,749,476	12,834,060
302,672	712,000	傷病醫藥費		863,500	863,500
1,644,424	1,784,160	員工通勤交通費		1,872,360	1,607,760
3,122,138	3,577,970	其他福利費		2,138,316	1,578,316
26,365,288	28,854,399	服務費用		26,181,000	23,661,000
4,964,465	7,641,000	水電費		6,138,072	6,138,072
3,780,162	5,781,000	工作場所電費		4,536,194	4,536,194
728,731	1,140,000	工作場所水費		881,878	881,878
455,572	720,000	氣體費		720,000	720,000
404,661	468,450	郵電費		412,050	412,050
139,841	108,450	郵費		108,450	108,450
264,820	360,000	電話費		300,000	300,000
		數據通信費		3,600	3,600

一臺北市立復興高級中學

彙計表

108年度

單位：新臺幣元

一般行政管理計畫	建築及設備計畫				
36,959,000	17,186,000				
33,758,000					
21,696,000					
19,872,000					
1,824,000					
2,160,152					
2,160,152					
5,245,000					
2,533,000					
2,712,000					
1,916,832					
1,770,912					
145,920					
2,740,016					
1,915,416					
264,600					
560,000					
2,520,000					

臺北市地方教育發展基金

各項費用

中華民國

前年度 決算數	上年度 預算數	計畫別		合計	高中及高職教育計畫
		用途別科目			
678,446	474,930	旅運費		268,930	268,930
183,868	332,930	國內旅費		208,930	208,930
80,750		國外旅費			
356,918		大陸地區旅費			
56,910	142,000	貨物運費		60,000	60,000
760,791	698,750	印刷裝訂與廣告費		620,350	620,350
760,791	698,750	印刷及裝訂費		620,350	620,350
3,678,897	3,561,700	修理保養及保固費		3,999,700	3,999,700
481,712	500,000	一般房屋修護費		500,000	500,000
430,301	100,000	宿舍修護費		400,000	400,000
165,984	638,200	機械及設備修護費		624,700	624,700
2,600,900	2,323,500	雜項設備修護費		2,475,000	2,475,000
	1,360	保險費		1,360	1,360
	1,360	其他保險費		1,360	1,360
1,565,687	1,576,529	一般服務費		1,952,538	850,538
51,078	65,664	佣金、匯費、經理費及手續費		64,368	64,368
1,091,954	991,020	外包費		1,432,170	400,170
18,088	61,845	計時與計件人員酬金			
404,567	458,000	體育活動費		456,000	386,000
14,136,341	14,251,680	專業服務費		12,608,000	11,370,000
13,208,792	13,252,000	講課鐘點、稿費、出席審查及查詢費		10,509,600	10,489,600
73,505	121,600	委託檢驗(定)試驗認證費		121,600	121,600
110,590	65,200	試務甄選費		275,200	275,200
25,100	112,000	電腦軟體服務費		150,000	150,000
718,354	700,880	其他專業服務費		1,551,600	333,600
176,000	180,000	公共關係費		180,000	
176,000	180,000	公共關係費		180,000	
7,493,645	7,101,473	材料及用品費		6,992,000	6,313,000
2,925,551	1,576,710	使用材料費		2,572,212	2,572,212
2,925,551	1,576,710	設備零件		2,572,212	2,572,212
4,568,094	5,524,763	用品消耗		4,419,788	3,740,788

一 臺北市立復興高級中學

彙計表

108年度

單位：新臺幣元

一般行政管理計畫	建築及設備計畫				
1,102,000					
1,032,000					
70,000					
1,238,000					
20,000					
1,218,000					
180,000					
180,000					
679,000					
679,000					

臺北市地方教育發展基金

各項費用

中華民國

前年度 決算數	上年度 預算數	計畫別		合計	高中及高職教育計 畫
		用途別科目			
625,749	1,449,398	辦公(事務)用品		667,838	88,838
77,980	140,000	報章雜誌		140,000	140,000
		農業與園藝用品及環境美化費		250,000	250,000
359,938	300,000	化學藥劑與實驗用品		300,000	300,000
10,000	5,000	服裝		5,000	5,000
22,849	61,000	醫療用品(非醫療院所使用)		61,000	61,000
3,471,578	3,569,365	其他用品消耗		2,995,950	2,895,950
348,755	72,000	租金、償債、利息及相關手續費		88,000	88,000
226,400	12,000	交通及運輸設備租金			
226,400	12,000	車租			
122,355	60,000	雜項設備租金		88,000	88,000
122,355	60,000	雜項設備租金		88,000	88,000
31,399,908	50,540,588	購建固定資產、無形資產及非理財目的 之長期投資		17,186,000	
15,753,379	15,395,029	購建固定資產		3,446,000	
7,503,000		購置土地			
1,174,563		擴充改良房屋建築及設備			
4,342,194	8,310,050	購置機械及設備		2,101,210	
360,000	55,000	購置交通及運輸設備		100,600	
2,373,622	7,029,979	購置雜項設備		1,244,190	
438,200	36,000	購置無形資產		36,000	
438,200	36,000	購置電腦軟體		36,000	
15,208,329	35,109,559	遞延支出		13,704,000	
15,208,329	34,300,759	遞延修繕房屋建築支出		13,704,000	
	808,800	其他遞延支出			
1,597,882	2,180,557	會費、捐助、補助、分攤、照護、救濟 與交流活動費		2,131,000	2,129,000
3,700	2,000	會費		2,000	
1,700		學術團體會費			
2,000	2,000	職業團體會費		2,000	
827,427	1,298,557	捐助、補助與獎助		1,128,000	1,128,000
827,427	1,296,557	獎助學員生給與		1,126,000	1,126,000
	2,000	其他捐助、補助與獎助		2,000	2,000

一 臺北市立復興高級中學

彙計表

108年度

單位：新臺幣元

一般行政管理計畫	建築及設備計畫				
579,000					
100,000					
	17,186,000				
	3,446,000				
	2,101,210				
	100,600				
	1,244,190				
	36,000				
	36,000				
	13,704,000				
	13,704,000				
2,000					
2,000					
2,000					

臺北市地方教育發展基金

各項費用

中華民國

前年度 決算數	上年度 預算數	計畫別	合計	高中及高職教育計 畫
		用途別科目		
766,755	880,000	補貼、獎勵、慰問、照護與救濟	1,001,000	1,001,000
766,755	880,000	其他補貼、獎勵、慰問、照護與救濟	1,001,000	1,001,000
169,097	169,098	短絀與賠償給付	170,000	170,000
169,097	169,098	賠償給付	170,000	170,000
169,097	169,098	一般賠償	170,000	170,000
900,306	455,598	其他	440,000	440,000
900,306	455,598	其他支出	440,000	440,000
900,306	455,598	其他	440,000	440,000

一臺北市立復興高級中學

彙計表

108年度

單位：新臺幣元

一般行政管理計畫	建築及設備計畫				

臺北市地方教育發展基金－臺北市立復興高級中學

員工人數彙計表

中華民國108年度

單位：人

計 畫 及 項 目	上年度最高可 進用員額數	本年度 增減(-)數	本年度最高可 進用員額數	說 明
合計	229	-1	228	
高中及高職教育計畫部分	193		193	
正式職員	192	-6	186	
臨時職員	1	6	7	
一般行政管理計畫部分	36	-1	35	
正式職員	30		30	
正式工員	6	-1	5	

註：本校外包費編列2人救生員薪資及職工(技工、工友)外包等相關費用，計83萬2,170元。

本 頁 空 白

臺北市地方教育發展基金

用人費用

中華民國

計畫及項目	合計	正式 員額 薪資	聘僱 人員 薪資	超時 工作 報酬	津貼	獎 金		
						年終獎金	考績獎金	其他
合計	362,247,000	169,788,000	3,148,416	3,837,061		21,617,055	17,548,000	
高中及高職 教育計畫	328,489,000	148,092,000	3,148,416	1,676,909		18,905,055	15,015,000	
職員薪金	148,092,000	148,092,000						
聘用人員 薪金	3,148,416		3,148,416					
兼職人員 酬金	13,274,400							
加班費	1,580,909			1,580,909				
值班費	96,000			96,000				
考績獎金	15,015,000						15,015,000	
年終獎金	18,905,055					18,905,055		
職員退休 及離職金	111,493,584							
分擔員工 保險費	12,834,060							
傷病醫藥 費	863,500							
員工通勤 交通費	1,607,760							
其他福利 費	1,578,316							
一般行政管 理計畫	33,758,000	21,696,000		2,160,152		2,712,000	2,533,000	
職員薪金	19,872,000	19,872,000						
工員工資	1,824,000	1,824,000						
加班費	2,160,152			2,160,152				
考績獎金	2,533,000						2,533,000	
年終獎金	2,712,000					2,712,000		
職員退休 及離職金	1,770,912							

—臺北市立復興高級中學

彙計表

108年度

單位：新臺幣元

退休及卹償金		資遣費	福 利 費					提繳費	兼任 人員 用人 費用
退休金	卹償金		分擔 保險費	傷病 醫藥費	提撥 福利金	員工通勤 交通費	其他		
113,410,416			14,749,476	863,500		1,872,360	2,138,316	13,274,400	
111,493,584			12,834,060	863,500		1,607,760	1,578,316	13,274,400	
111,493,584			12,834,060	863,500		1,607,760	1,578,316	13,274,400	
1,916,832			1,915,416			264,600	560,000		
1,770,912									

臺北市地方教育發展基金

用人費用

中華民國

計畫及項目	合計	正式 員額 薪資	聘僱 人員 薪資	超時 工作 報酬	津貼	獎 金		
						年終獎金	考績獎金	其他
工員退休 及離職金	145,920							
分擔員工 保險費	1,915,416							
員工通勤 交通費	264,600							
其他福利 費	560,000							

註：1.本表不包含臨時工員薪津。

2.本表兼任人員用人費用，係學校教職員兼課或請假代課鐘點費。3.本校外包費編列2人救生員薪資及職工(技工、工友)外包等相關費用，計83萬2,170元。

—臺北市立復興高級中學

彙計表

108年度

單位：新臺幣元

退休及卹償金		資遣費	福 利 費					提繳費	兼任 人員 用人 費用
退休金	卹償金		分擔 保險費	傷病 醫藥費	提撥 福利金	員工通勤 交通費	其他		
145,920			1,915,416			264,600	560,000		

臺北市地方教育發展基金

聘用及約僱

中華民國

區分及職稱	人數	擔任工作	聘用或約僱 起訖期間	薪點	年需經費
合計	7				4,226,099
聘用人員小計	7				4,226,099
專業人員	7				4,226,099
聘用人員(328)	1	專任輔導人員	108/1/1-108/12/31	328	669,857
聘用人員(296)	6	學務創新人力	108/1/1-108/12/31	296	3,556,242

—臺北市立復興高級中學

人員明細表

108年度

單位：新臺幣元

月					支	經費來源 及其科目
小計	折合 金額	勞保 保險費	健康 保險費	離職 儲金		
40,902	40,902					高中及高職教育計畫
36,911	36,911					高中及高職教育計畫

臺北市地方教育發展基金－臺北市立復興高級中學

單位（或計畫）成本分析表

中華民國108年度

單位：新臺幣千元

計畫別	單位	單位成本(元)或 平均利(費)率	數量	預算數	說明
合計				415,435	
高中及高職教育計畫				361,290	
一般行政管理計畫				36,959	
建築及設備計畫				17,186	

臺北市地方教育發展基金－臺北市立復興高級中學

5年來主要業務計畫分析表

中華民國108年度

單位：新臺幣千元

年度及項目	單位	數量	單位成本(元)或 平均利(費)率	金額	說明
(本)年度預算數				361,290	
高中及高職教育計畫				361,290	
(上)年度預算數				352,459	
高中及高職教育計畫				352,459	
(前)年度決算數				344,687	
高中及高職教育計畫				344,687	
(105)年度決算數				350,835	
高中及高職教育計畫				350,835	
(104)年度決算數				348,762	
高中及高職教育計畫				348,762	

臺北市地方教育發展基金－臺北市立復興高級中學

資本資產及長期負債明細表

中華民國108年度

單位：新臺幣千元

項 目	取得成本/ 舉債數	以前年度累 計折舊(耗)/ 長期投資評 價/未攤銷溢 (折)價	本 年 度 變 動				主要增減 原因說明	本年度累計折 舊(耗)/長期投 資評價變動數 /攤銷數	期末餘額
			增加		減少				
			金額	類型	金額	類型			
資產	606,491	86,247	452,813		449,331		29,852	493,874	
土地	54,713							54,713	
土地改良物	907	898						9	
房屋及建築			404,290	增置			7,261	397,029	
機械及設備	49,816	34,691	16,129	增置			6,307	24,948	
交通及運輸 設備	4,522	4,477	12,455	增置			8,958	3,543	
雜項設備	44,167	43,725	19,903	增置			7,103	13,241	
購建中固定 資產	449,331				449,331	其他			
電腦軟體	3,035	2,456	36	增置			223	392	

註：本校連續性工程已於107年度完工，本年度購建中固定資產項目與房屋及建築項目配合相互調整增減，以符現況。