

中華民國 113 年度 4-0501057

臺北市總預算

臺北市政府教育局主管

臺北市地方教育發展基金

臺北市立復興高級中學附屬單位預算之分預算

(特別收入基金)

臺北市立復興高級中學編

臺北市地方教育發展基金－臺北市立復興高級中學

目次

中華民國113年度

一、財務摘要	第 1 頁
二、業務計畫及預算概要	第 3 -14 頁
三、預算主要表	
(一) 基金來源、用途及餘絀預計表	第 15 頁
(二) 現金流量預計表	第 16 頁
四、預算明細表	
(一) 基金來源－服務收入明細表	第 17 頁
(二) 基金來源－財產處分收入明細表	第 18 頁
(三) 基金來源－利息收入明細表	第 19 頁
(四) 基金來源－其他財產收入明細表	第 20 頁
(五) 基金來源－公庫撥款收入明細表	第 21 頁
(六) 基金來源－學雜費收入明細表	第 22 頁
(七) 基金來源－受贈收入明細表	第 23 頁
(八) 基金來源－雜項收入明細表	第 24 頁
(九) 基金用途－高中及高職教育計畫明細表	第 25 -39 頁
(十) 基金用途－一般行政管理計畫明細表	第 40 -41 頁
(十一) 基金用途－建築及設備計畫明細表	第 42 -45 頁
五、預算參考表	
(一) 預計平衡表	第 47 頁
(二) 各項費用彙計表	第 48 -55 頁
(三) 員工人數彙計表	第 56 頁
(四) 用人費用彙計表	第 58 -59 頁
(五) 聘用及約僱人員明細表	第 60 -61 頁

臺北市地方教育發展基金－臺北市立復興高級中學

目 次

中華民國113年度

(六) 單位(或計畫)成本分析表	第 62 頁
(七) 5年來主要業務計畫分析表	第 63 頁
(八) 資本資產明細表	第 64 頁

臺北市地方教育發展基金－臺北市立復興高級中學

財務摘要

中華民國113年度

單位：新臺幣千元

項 目	本 年 度	上 年 度	比較增減數	%
經營成績：				
基金來源	403,730	404,858	-1,128	-0.28
基金用途	407,194	404,403	2,791	0.69
賸餘(短絀)	-3,464	455	-3,919	--
餘絀情形：				
基金餘額	6,599	10,063	-3,464	-34.42
現金流量(註)：				
現金及約當現金之淨增 (減)	-3,464	455	-3,919	--

附註：現金流量係採現金及約當現金基礎，包括現金及自投資日起3個月內到期或清償之債權證券。

本 頁 空 白

業務計畫及預算概要

業務計畫及預算概要

中華民國 113 年度

壹、基金概況

一、設立宗旨及願景：

- (一) 本校遵照憲法第 158 條及 160 條規定，教育文化應發展國民之民族精神、自治精神，國民道德與健全體格、科學及生活智能，以培養八大學習領域及十大基本能力。
- (二) 本校自 91 年度起依教育經費編列與管理法第 13 條規定設置「臺北市地方教育發展基金」，以促進教育健全發展，提昇教育經費運用績效。
- (三) 本校以「培育卓越人才」為教育使命，以「品格復興、特色再造、優質領航」為願景，「品格」是基石(固本)，「優質化」是特色(拔尖)，「復興」值得「再造」。復興學子充分發展潛能，追求自我實現。隨著時代巨輪的轉動，更多的產業值得保存、開發、創新。未來，兼具品格力與多元能力的復興學子，將成為社會各種產業的創意人才及領導人才。透過本校親師生攜手合力，共同引領復興高中創新未來大格局。

二、施政重點：

- (一) 開啟多元智慧：尊重每個學生獨特的個性，以多元智慧的觀點協助他找到生命的亮點，肯定天生我才必有用，能知於學，樂於學。
- (二) 培養生活能力：培養學生帶得走的公民關鍵能力，強化自我管理、閱讀理解、理性批判、問題解決、奉獻服務、溝通表達等核心素養。
- (三) 蘊育人文情懷：在溫馨開放的校園文化中，孕育人文情懷，學會尊重、包容；建構生命的價值、完成人性的開展。
- (四) 建置溫馨民主的校園文化：
 1. 以參與式管理、落實行政、教師會、家長會三者的良性互動。
 2. 以學生第一，教學優先的觀念提昇行政服務效率。
 3. 放下威權心態，開啟校園民主之風氣。
- (五) 推動適性教學：
 1. 落實校本課程理念，採多元化、活潑化的教學及評量。
 2. 運用校內、外資源，加強多元學習能力。
 3. 關懷相對弱勢學生之教學及輔導。
 4. 推動行動學習，充實學生運用資訊之知能，並提昇教師運用學習

業務計畫及預算概要

中華民國 113 年度

載具教學之能力。

(六) 辦理發展性的訓輔活動：

1. 辦理各項活動、競賽及展演。
2. 推動校內外學習服務。
3. 發展績優社團及校隊，如桌球、熱舞、跆拳道、吉他及管樂等。
4. 加強新興領域教育的辦理，並融入各科教學以收成效。

(七) 辦理特色課程：

1. 配合十二年國民基本教育，發展特色課程，透過特色課程之實施，達成適性揚才之目的。
2. 透過教師專業發展及學校資源統整，改變教師教學方式及學生學習模式，永續精進發展特色課程。

三、組織概況：

本校設置校長 1 人，綜理全校校務，下設教務處、學生事務處、總務處、圖書館、輔導室、會計室及人事室等單位。

內部分層業務如下：

(一) 教務處：秉承校長之命，辦理全校教務事項。

1. 教學組：掌理課程編排、課業考查、教學研究及教學指導等事項。
2. 註冊組：掌理註冊、編班、轉學、休學及成績考查等有關學籍事項。
3. 設備組：推展各項科學教育及校園網路建置維護、電腦設備規劃採購等事項及掌理教學設備計畫之擬定、用具之管理、保管等事項。
4. 實驗研究組：掌理全校課程實驗、課程設計及高中職社區化等事項。
5. 藝術組：掌理藝術類科一般行政事務、安排專業科目課程、管理所屬專業教室及教具、策劃各項演出及展覽等事項。

(二) 學生事務處：秉承校長之命，辦理全校學生事務事項。

1. 訓育組：掌理訓育計畫之擬定、實施學生生活輔導及民族精神等事項。
2. 生活輔導組：輔導學生校內外生活須知、生活管理及輔導、禮儀規範及安全維護等事項。

業務計畫及預算概要

中華民國 113 年度

3. 體育組：掌理學生體育活動、體格鍛鍊等事項。

4. 衛生組：掌理健康檢查，個人及環境衛生檢查、保健等事項。

(三) 總務處：秉承校長之命，辦理全校總務事項。

1. 庶務組：掌理校舍、校具、財產、物品採購保管、工程發包、監工及驗收等事項。

2. 出納組：掌理現金、票據、契約之保管等收支事項。

3. 文書組：掌理文件收發、撰擬繕校及檔案保管等事項。

(四) 輔導室：秉承校長之命，辦理學生輔導及身心障礙學生輔導工作等事項。

特殊教育組：擬訂特殊教育計畫章則、特殊班甄選鑑別、實施各項診斷測驗及特教學生追蹤輔導等事項。

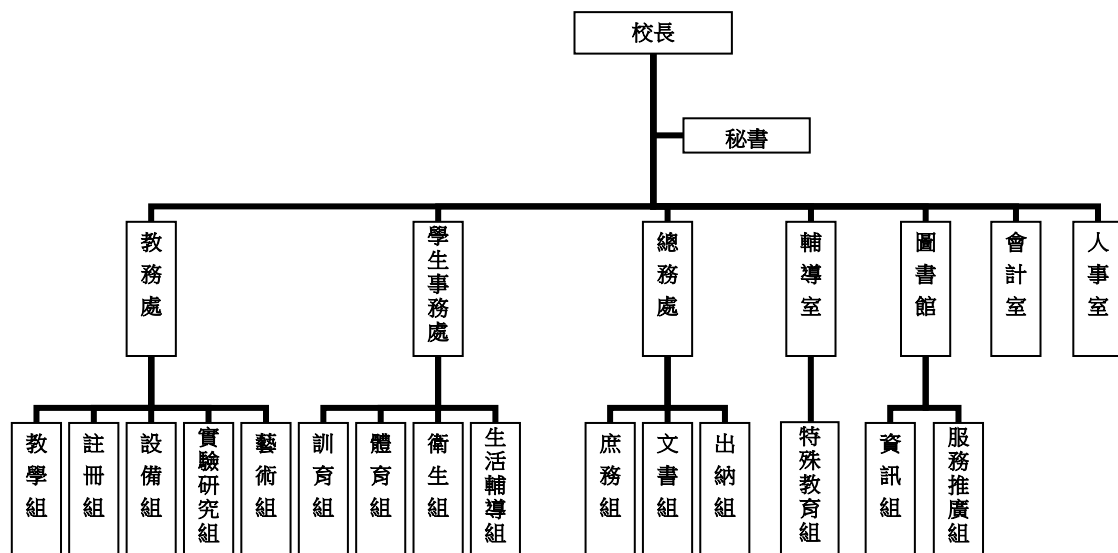
(五) 圖書館：秉承校長之命，掌理全校圖書典藏、採購、推廣及管理等事項。

1. 服務推廣組：掌理圖書分類、編目、自動化作業系統維護、推動館際合作服務等事項。

2. 資訊組：掌理網路系統主機管理、硬體維護、採購，並推動資訊教育及相關專案計畫執行等事項。

(六) 會計室：秉承上級主計機關之監督與指導，並受校長之指揮，依法辦理歲計、會計、統計等事項。

(七) 人事室：秉承上級人事機關之監督與指導，並受校長之指揮，依法辦理人事管理查核等事項。



臺北市地方教育發展基金 - 臺北市立復興高級中學

業務計畫及預算概要

中華民國 113 年度

四、基金歸類及屬性：

本校地方教育發展基金依據教育經費編列與管理法第 13 條規定設置，本基金為預算法第 4 條第 1 項第 2 款第 5 目所定之特別收入基金，以本府教育局為管理機關。

貳、業務計畫

一、基金來源：

單位：新臺幣千元

業務計畫	本年度預算數	實施內容
勞務收入	991	本年度預計辦理 2 學期教科書採購收取之作業管理費、收取體育、戲劇班甄選報名費、游泳池水電清潔維護費及教師甄選報名費等收入。
財產收入	1,906	本年度預計辦理財產報廢變賣之殘值收入、學生宿舍費收入及校園場地開放等收入。
政府撥入收入	366,283	本年度預計由公庫撥入數。
教學收入	32,729	本年度預計收取學生之學費、雜費、課業輔導等收入。
其他收入	1,821	本年度預計收取各界捐款收入及數位學生證補卡等收入。

二、基金用途：

單位：新臺幣千元

業務計畫	預算數	預期績效
高中及高職教育計畫	385,166	本年度預計辦理教學事項為： 1. 各項教學、學生事務、圖書及輔導等業務。 2. 新購工藝、自然、社會、圖書等各科教學用品，充實各科教材及用具。 3. 革新教學方法，提高教學效能。 4. 辦理暑期泳訓班、教師甄選、指定活動等項目。

臺北市地方教育發展基金 - 臺北市立復興高級中學

業務計畫及預算概要

中華民國 113 年度

一般行政管理計畫	5,385	本年度預計辦理事項為： 1. 綜理學校總務、人事、會計等業務。 2. 配合校務推動行政處室支援工作，進而增進校務運作。
建築及設備計畫	16,643	本年度預計辦理事項為： 1. 購置各學科教學課程所需教學設備、圖書館典藏之圖書。 2. 辦理復興大樓東側廁所整修工程。 3. 辦理科學樓頂樓防水工程。 4. 辦理校園材料劣化修補工程。

參、預算概要

一、基金來源及用途之預計：

(一) 本年度基金來源：

服務收入 99 萬 1 千元、財產處分收入 1 千元、利息收入 1 千元、其他財產收入 190 萬 4 千元、公庫撥款收入 3 億 6,628 萬 3 千元、學雜費收入 3,272 萬 9 千元、受贈收入 54 萬元、雜項收入 128 萬 1 千元，本年度基金來源 4 億 373 萬元，較上年度預算數 4 億 485 萬 8 千元，減少 112 萬 8 千元，約 0.28%，主要係公庫撥款收入減編所致。

(二) 本年度基金用途：

高中及高職教育計畫 3 億 8,516 萬 6 千元，一般行政管理計畫 538 萬 5 千元，建築及設備計畫 1,664 萬 3 千元，本年度基金用途 4 億 719 萬 4 千元，較上年度預算數 4 億 440 萬 3 千元，增加 279 萬 1 千元，約 0.69%，主要係用人及工程費用增編所致。

二、基金餘絀之預計：

本年度基金來源及用途相抵後，差短 346 萬 4 千元，較上年度預算數賸餘 45 萬 5 千元，減少 391 萬 9 千元，將移用以前基金餘額支應。

業務計畫及預算概要

中華民國 113 年度

三、現金流量之預計：

本年度業務活動淨現金流出 346 萬 4 千元。

四、補辦預算事項：詳補辦預算明細表

(一) 固定資產之建設改良擴充 257 萬 5 千元

- 1.111 年度教育部補助前瞻基礎建設之落實創新遠距教學示範服務計畫 58 萬 3 千元。
- 2.111 年度教育部補助藝術才能專長領域輔導群輔導員計畫 5 萬元。
- 3.111 年度為本校學生出勤讀卡及校舍輪值需求，確實需要辦理新購及汰舊換新，且具急迫及必要性，由高中及高職教育計畫項下移列固定資產 12 萬 9 千元。
- 4.111 年度教育部補助高中優質化輔助方案計畫 50 萬 4 千元。
- 5.111 年度教育部補助藝術才能班教學設備計畫 24 萬元。
- 6.112 年度為本校山劇院研習投影、停車場使用及圖書館館藏需求，確實需要辦理新購及汰舊換新，且具急迫及必要性，由高中及高職教育計畫項下移列固定資產 21 萬 6 千元。
- 7.112 年度教育部補助高中優質化計畫 40 萬 3 千元，學校自籌款由高中及高職教育計畫項下支應 10 萬 1 千元，共計 50 萬 4 千元。
- 8.112 年教育部補助充實一般科目設備計畫 4 萬元，學校自籌款由高中及高職教育業務計畫項下支應 1 萬元，共計 5 萬元。
- 9.112 年度教育部補助前瞻基礎建設之新興科技教育遠距示範服務計畫之促進學校計畫 24 萬 9 千元。
- 10.112 年度教育部補助才能專長領域輔導群計畫 5 萬元。

臺北市地方教育發展基金 - 臺北市立復興高級中學

業務計畫及預算概要

中華民國 113 年度

肆、以前年度計畫實施狀況及成果概述：

一、前（111）年度計畫實施成果概述：

業務計畫	實施概況	實施成果
勞務收入	本年度預計辦理 2 學期教科書採購收取之作業管理費、收取游泳池水電清潔維護費、體育、戲劇班甄選報名費及教師甄選報名費等收入。	本年度已收取 2 學期教科書作業管理費計 41 萬 6 千元、體育、美術及戲劇班甄選報名費 145 萬 6 千元及教師甄選報名費等收入 4 萬 9 千元。
財產收入	本年度預計辦理財產報廢變賣之殘值收入、學生宿舍費收入及校園場地開放等收入。	本年度收取學生宿舍費收入 155 萬 7 千元及校園場地開放等收入 36 萬 1 千元。
政府撥入收入	本年度預計由公庫撥入數。	本年度已收取市府之補助款 3 億 6,250 萬 4 千元及教育部之補助計畫 1,056 萬 5 千元。
教學收入	本年度預計收取學生之學費、雜費、課業輔導等收入。	本年度已收取學生之學費、雜費、課業輔導等收入 3,314 萬 8 千元。
其他收入	本年度預計收取學助學金等各界捐款收入及數位學生證補卡等收入。	本年度已接受各界捐款收入 10 萬 1 千元及數位學生證補卡費及職務宿舍使用費等收入 136 萬 7 千元。
高中及高職教育計畫	本年度預計辦理教學事項為： 1. 各項教學、學生事務、圖書及輔導等業務。 2. 新購工藝、自然、社會、圖書等各科教學用品，充實各科教材及用具。 3. 辦理暑期泳訓班、教師甄選、指定活動等項目。	辦理各項教學、學生事務、圖書及輔導等業務；新購工藝、自然、社會、圖書等各科教學用品，充實各科教材及用具。辦理暑期泳訓班、教師甄選、指定活動等項目，達成預期目標。
一般行政管理計畫	本年度預計辦理事項為： 1. 綜理學校總務、人事、會計等業務。 2. 配合校務推動行政處室	綜理學校總務、人事、會計等業務，並配合校務推動行政處室支援工作，進而增進校務運作，達成預

臺北市地方教育發展基金 - 臺北市立復興高級中學

業務計畫及預算概要

中華民國 113 年度

	支援工作，進而增進校務運作。	期目標。
建築及設備計畫	本年度預計辦理事項為： 1.購置各學科教學課程所需教學設備。 2.辦理敬業樓整修工程。 3.辦理行政辦公空間(教務處)整修工程。 4.辦理自強樓廁所改善工程。	1.購置各學科教學課程所需教學設備。 2.辦理敬業樓整修工程。 3.辦理行政辦公空間(教務處)整修工程。 4.辦理自強樓廁所改善工程。

二、上年度已過期間（112年1月1日至6月30日止）計畫實施成果概述：

業務計畫	實施概況	實施成果
勞務收入	本年度截至6月30日止預計辦理收取體育、音樂、戲劇班甄選報名費及教師甄選報名費等收入。	本年度截至6月30日止已收取體育、音樂、戲劇班甄選報名費19萬4千元及教師甄選報名費等收入7萬6千元。
財產收入	本年度截至6月30日止預計辦理財產報廢變賣之殘值收入、學生宿舍費收入及校園場地開放等收入。	本年度截至6月30日止已收取財產報廢變賣之殘值收入4千元、學生宿舍費收入1萬5千元及校園場地開放等收入22萬1千元。
政府撥入收入	本年度截至6月30日止預計公庫撥入數。	本年度截至6月30日止已收取市府之補助款2億568萬7千元及教育部之補助計畫381萬3千元。
教學收入	本年度截至6月30日止預計收取學生之1學期學費、雜費、課業輔導等收入。	本年度截至6月30日止已收取學生1學期學費、雜費、課業輔導等收入844萬5千元。
其他收入	本年度截至6月30日止預計收取學助學金等各界捐款收入及數位學生證補卡等收入。	本年度截至6月30日止已接受各界捐款收入4千元及數位學生證補卡等收入61萬5千元。
高中及高職教育計畫	本年度截至6月30日止預計辦理教學事項為：	持續辦理各項教學、學生事

臺北市地方教育發展基金 - 臺北市立復興高級中學

業務計畫及預算概要

中華民國 113 年度

	<ol style="list-style-type: none">1. 各項教學、學生事務、圖書及輔導等業務。2. 新購工藝、自然、社會、圖書等各科教學用品，充實各科教材及用具。3. 辦理教師甄選、指定活動等項目。	務、圖書及輔導等業務；新購工藝、自然、社會、圖書等各科教學用品，充實各科教材及用具。辦理暑期泳訓班、教師甄選、指定活動等項目，以達成預期目標。
一般行政管理計畫	本年度截至 6 月 30 日止預計辦理事項為： <ol style="list-style-type: none">1. 綜理學校總務、人事、會計等業務。2. 配合校務推動行政處室支援工作，進而增進校務運作。	持續辦理學校總務、人事、會計等業務，並配合校務推動行政處室支援工作，進而增進校務運作，以達成預期目標。
建築及設備計畫	本年度截至 6 月 30 日止預計辦理事項為： <ol style="list-style-type: none">1. 購置各學科教學課程所需教學設備、圖書館典藏之圖書招標作業。2. 圖書館整修工程之建築師及工程招標作業。3. 無障礙電梯工程之建築師及工程招標作業。	<ol style="list-style-type: none">1. 購置各學科教學課程所需教學設備、圖書館典藏之圖書招標作業。2. 辦理圖書館整修工程之建築師及工程招標作業。3. 辦理無障礙電梯工程之建築師及工程招標作業。

臺北市地方教育發展基金－臺北市立復興高級中學

補辦預算明細表

中華民國113年度

單位：新臺幣元

項 目	金額	辦理年度	說 明
合計	2,575,000		
固定資產之建設改良擴充	2,575,000		
購置機械及設備	866,000	111	
電容筆	28,000		教育部補助高中優質化經費。
數位整合影像繪圖處理器	96,000		教育部補助高中優質化經費。
VR頭戴式頭盔	20,000		教育部補助高中優質化經費。
VR動態捕捉感應器	14,000		教育部補助高中優質化經費。
高階影像處理伺服器	58,000		教育部補助高中優質化經費。
複式顯微鏡	40,000		教育部補助高中優質化經費。
筆記型電腦	30,000		教育部補助高中優質化經費。
印表機	25,000		教育部補助藝術才能專長領域輔導群輔導員經費。
投影機	25,000		教育部補助藝術才能專長領域輔導群輔導員經費。
伺服器(含導播、畫面控制、畫面結合功能)	123,000		教育部補助前瞻基礎建之落實創新遠距教學示範學校計畫經費。
監控螢幕	13,000		教育部補助前瞻基礎建之落實創新遠距教學示範學校計畫經費。
觸控螢幕	40,000		教育部補助前瞻基礎建之落實創新遠距教學示範學校計畫經費。
錄影機	60,000		教育部補助前瞻基礎建之落實創新遠距教學示範學校計畫經費。
伺服器(含影像合成、剪輯及音訊調整功能)	55,000		教育部補助前瞻基礎建之落實創新遠距教學示範學校計畫經費。
攝影機	65,000		教育部補助前瞻基礎建之落實創新遠距教學示範學校計畫經費。
筆記型電腦	75,000		教育部補助前瞻基礎建之落實創新遠距教學示範學校計畫經費。
讀卡機	99,000		為本校學生出缺勤讀卡需求，確實需要辦理汰舊換新，且具急迫及必要性，所需經費擬控留本校高中及高職教育業務計畫-設備零件支應。
購置交通及運輸設備	290,000	111	
教學廣播系統	28,000		教育部補助藝術才能班教學設備經費。
手提無線擴音機	24,000		教育部補助藝術才能班教學設備經費。
音響設備(含喇叭及擴大機)	188,000		教育部補助藝術才能班教學設備經費。
無線麥克風	50,000		教育部補助前瞻基礎建之落實創新遠距教學示範學校計畫經費。
購置雜項設備	350,000	111	
冰箱	37,000		教育部補助高中優質化經費。
多功能課桌椅	66,000		教育部補助高中優質化經費。
無線互動導覽充電收納機櫃	96,000		教育部補助高中優質化經費。
公播版電影	19,000		教育部補助高中優質化經費。
防潮櫃	42,000		教育部補助前瞻基礎建之落實創新遠距教學示範學校計畫經費。

臺北市地方教育發展基金－臺北市立復興高級中學

補辦預算明細表

中華民國113年度

單位：新臺幣元

項 目	金額	辦理年度	說 明
補光燈	60,000		教育部補助前瞻基礎建之落實創新遠距教學示範學校計畫經費。
一對一分離式冷氣(5KW)	30,000		為本校人員宿舍輪值需求，確實需要辦理新購，且具急迫及必要性，所需經費擬控留本校高中及高職教育業務計畫-設備零件支應。
購置機械及設備	628,000	112	
電容筆	28,000		教育部補助高中優質化經費22,400元，學校自籌5,600元，所需經費控留本校高中教育業務計畫-設備零件支應。
數位整合影像繪圖處理器	96,000		教育部補助高中優質化經費76,800元，學校自籌19,200元，所需經費控留本校高中教育業務計畫-設備零件支應。
解剖顯微鏡	44,000		教育部補助高中優質化經費35,200元，學校自籌8,800元，所需經費控留本校高中教育業務計畫-設備零件支應。
筆記型電腦	30,000		教育部補助高中優質化經費24,000元，學校自籌6,000元，所需經費控留本校高中教育業務計畫-設備零件支應。
攝影機	39,000		教育部補助高中優質化經費31,200元，學校自籌7,800元，所需經費控留本校高中教育業務計畫-設備零件支應。
掃圖裁藝機	27,000		教育部補助高中優質化經費21,600元，學校自籌5,400元，所需經費控留本校高中教育業務計畫-設備零件支應。
移液器	20,000		教育部補助充實一般科目教學實習設備經費16,000元，學校自籌4,000元，所需經費控留本校高中教育業務計畫-設備零件支應。
VR系統主機	82,000		教育部補助前瞻基礎建設之新興科技教育遠距示範服務計畫之促進學校經費。
VR套件	68,000		教育部補助前瞻基礎建設之新興科技教育遠距示範服務計畫之促進學校經費。
桌上型雷射雕刻機	82,000		教育部補助前瞻基礎建設之新興科技教育遠距示範服務計畫之促進學校經費。
3D印表機	17,000		教育部補助前瞻基礎建設之新興科技教育遠距示範服務計畫之促進學校經費。
無線投影設備(含安裝)	73,000		為改善本校山劇院研習投影需求確實需要辦理新購，且具急迫及必要性，所需經費擬控留本校高中教育業務計畫-設備零件支應。
一氧化碳濃度測量儀	22,000		為改善本校教學需求確實需要辦理新購，且具急迫及必要性，所需經費擬控留本校高中教育業務計畫-設備零件支應。
購置交通及運輸設備	159,000	112	
拉桿式無線擴音機(含麥克風)	78,000		教育部補助高中優質化經費62,400元，學校自籌15,600元，所需經費控留本校高中教育業務計畫-設備零件支應。
監視系統	81,000		為改善本校停車場使用確實需要辦理新購，且具急迫及必要性，所需經費擬控留本校高中教育業務計畫-設備零件支應。
購置雜項設備	282,000	112	
桌遊	13,000		教育部補助高中優質化經費10,400元，學校自籌2,600元，所需經費控留本校高中教育業務計畫-設備零件支應。

臺北市地方教育發展基金－臺北市立復興高級中學

補辦預算明細表

中華民國113年度

單位：新臺幣元

項 目	金額	辦理年度	說 明
移動式屏風白板	50,000		教育部補助高中優質化經費40,000元，學校自籌10,000元，所需經費控留本校高中教育業務計畫-設備零件支應。
多功能課桌椅	99,000		教育部補助高中優質化經費79,200元，學校自籌19,800元，所需經費控留本校高中教育業務計畫-設備零件支應。
除濕機	30,000		教育部補助充實一般科目教學實習設備經費24,000元，學校自籌6,000元，所需經費控留本校高中教育業務計畫-設備零件支應。
畫框	50,000		教育部補助才能專長領域輔導群經費。
圖書	40,000		為改善圖書館館藏，確實需要辦理新購，且具急迫及必要性，所需經費擬控留本校高中及高職教育計畫-設備零件支應。

備註：各基金依預算法第88條規定補辦預算，應確係不及編入年度預算，且因經營環境發生重大變遷或正常業務(含執行中央補助款項目)之確實需要，並經主管機關核轉本府核准先行辦理者；不具急迫性之事項，仍應儘可能納入預算辦理。

預算主要表

臺北市地方教育發展基金－臺北市立復興高級中學

基金來源、用途及餘絀預計表

中華民國113年度

單位：新臺幣千元

前年度決算數	項 目	本年度預算數	上年度預算數	比較增減（－）
411,524	基金來源	403,730	404,858	-1,128
1,921	勞務收入	991	991	
1,921	服務收入	991	991	
1,918	財產收入	1,906	1,874	32
6	財產處分收入	1	1	
	利息收入	1	1	
1,912	其他財產收入	1,904	1,872	32
373,069	政府撥入收入	366,283	367,476	-1,193
362,504	公庫撥款收入	366,283	367,476	-1,193
10,565	政府其他撥入收入			
33,148	教學收入	32,729	32,642	87
33,148	學雜費收入	32,729	32,642	87
1,468	其他收入	1,821	1,875	-54
101	受贈收入	540	540	
1,366	雜項收入	1,281	1,335	-54
412,799	基金用途	407,194	404,403	2,791
385,377	高中及高職教育計畫	385,166	383,584	1,582
5,246	一般行政管理計畫	5,385	5,362	23
22,176	建築及設備計畫	16,643	15,457	1,186
-1,275	本期賸餘(短絀)	-3,464	455	-3,919
10,883	期初基金餘額	10,063	10,329	-266
9,608	期末基金餘額	6,599	10,784	-4,185

註：前年度決算數細數之和與總數或略有出入，係四捨五入關係，以下各表同。

臺北市地方教育發展基金－臺北市立復興高級中學

現金流量預計表

中華民國113年度

單位：新臺幣千元

項 目	本 預	年 算	度 數	說 明
業務活動之現金流量				
本期賸餘(短絀)			-3,464	
業務活動之淨現金流入(流出)			-3,464	
其他活動之現金流量				
其他活動之淨現金流入(流出)				
現金及約當現金之淨增(淨減)			-3,464	
期初現金及約當現金			24,384	
期末現金及約當現金			20,920	

註：本表係採現金及約當現金基礎，包括現金及自投資日起3個月內到期或清償之債權證券。

預算明細表

臺北市地方教育發展基金－臺北市立復興高級中學

基金來源－服務收入明細表

中華民國113年度

單位：新臺幣元

科 目	單位	本 年 度 預 算 數			說 明
		數量 業務量	利(費)率	金 額	
合計				991,000	
服務收入				991,000	較上年度預算數991,000元，無增減。
	學期	2	250,000	500,000	教科書費作業管理費(收支對列)。
	年	1	50,000	50,000	戲劇班展演售票收入(收支對列)。
	年	1	357,000	357,000	學生甄選報名費(收支對列)。
	人	200	300	60,000	教師甄選報名費。
	人、次	17x2	700	23,800	暑期游泳訓練班(收支對列)。
	年	1	200	200	配合預算編列至千元，增列進位數200元。

臺北市地方教育發展基金－臺北市立復興高級中學

基金來源－財產處分收入明細表

中華民國113年度

單位：新臺幣元

科 目	單位	本 年 度 預 算 數			說 明
		數量 業務量	利(費)率	金 額	
合計				1,000	
財產處分收入	年	1	1,000	1,000	較上年度預算數1,000元，無增減。 財產報廢殘值收入。

臺北市地方教育發展基金－臺北市立復興高級中學

基金來源－利息收入明細表

中華民國113年度

單位：新臺幣元

科 目	單 位	本 年 度 預 算 數			說 明
		數 量 業 務 量	利(費)率	金 額	
合計 利息收入	年	1	1,000	1,000 1,000 1,000	較上年度預算數1,000元，無增減。 銀行利息收入。

臺北市地方教育發展基金－臺北市立復興高級中學

基金來源－其他財產收入明細表

中華民國113年度

單位：新臺幣元

科 目	單 位	本 年 度 預 算 數			說 明
		數 量 業 務 量	利(費)率	金 額	
合計				1,904,000	
其他財產收入				1,904,000	較上年度預算數1,872,000元，增加32,000元。
	年	1	8,240	8,240	校園場地開放收入(收支對列)。
	人、學期	140x2	4,600	1,288,000	學生宿舍費收入(收支對列)。
	年	1	322,458	322,458	熱食部及合作社使用費收入。
	年	1	273,000	273,000	教職員停車管理收入(收支對列)。
	年	1	12,000	12,000	自動提款機使用費收入。
	年	1	302	302	配合預算編列至千元，增列進位數302元。

臺北市地方教育發展基金－臺北市立復興高級中學

基金來源－公庫撥款收入明細表

中華民國113年度

單位：新臺幣元

科 目	單位	本 年 度 預 算 數			說 明
		數量 業務量	利(費)率	金 額	
合計				366,283,000	
公庫撥款收入	年	1	366,283,000	366,283,000	較上年度預算數367,476,000元，減少1,193,000元。 市府補助款。

臺北市地方教育發展基金－臺北市立復興高級中學

基金來源－學雜費收入明細表

中華民國113年度

單位：新臺幣元

科 目	單 位	本 年 度 預 算 數			說 明
		數 量 業 務 量	利(費)率	金 額	
合計				32,729,000	
學雜費收入				32,729,000	較上年度預算數32,642,000元，增加87,000元。
	人、學期	1,825x1	6,240	11,388,000	113學年度第1學期學費收入預估學生1,905人，減免80人。
	人、學期	1,840x1	6,240	11,481,600	112學年度第2學期學費收入預估學生1,920人，減免80人。
	人、學期	600x1	1,820	1,092,000	113學年度第1學期高一雜費收入預估630人，減免30人(收支對列)。
	人、學期	600x1	1,820	1,092,000	112學年度第2學期高一雜費收入預估630人，減免30人(收支對列)。
	人、學期	790x1	1,740	1,374,600	113學年度第1學期高二及高三社會組雜費收入預估790人(收支對列)。
	人、學期	795x1	1,740	1,383,300	112學年度第2學期高二及高三社會組雜費收入預估795人(收支對列)。
	人、學期	405x1	2,060	834,300	113學年度第1學期高二及高三自然組雜費收入預估405人(收支對列)。
	人、學期	415x1	2,060	854,900	112學年度第2學期高二及高三自然組雜費收入預估415人(收支對列)。
	人、學期	680x1	380	258,400	113學年度第1學期電腦使用費收入(收支對列)。
	人、學期	710x1	380	269,800	112學年度第2學期電腦使用費收入(收支對列)。
	年	1	1,500,000	1,500,000	重修學分費收入(收支對列)。
	學期	2	600,000	1,200,000	學習輔導費收入(收支對列)。
	年	1	100	100	配合預算編列至千元，增列進位數100元。

臺北市地方教育發展基金－臺北市立復興高級中學

基金來源－受贈收入明細表

中華民國113年度

單位：新臺幣元

科 目	單位	本 年 度 預 算 數			說 明
		數量 業務量	利(費)率	金 額	
合計 受贈收入	年	1	540,000	540,000 540,000 540,000	較上年度預算數540,000元，無增減。 各界捐贈獎助學金及仁愛基金及相關利息收入。

臺北市地方教育發展基金－臺北市立復興高級中學

基金來源－雜項收入明細表

中華民國113年度

單位：新臺幣元

科 目	單 位	本 年 度 預 算 數			說 明
		數 量 業 務 量	利(費)率	金 額	
合計				1,281,000	
雜項收入				1,281,000	較上年度預算數1,335,000元，減少54,000元。
	季	4	24,378	97,512	北市北投區大屯段3小段428地號市有土地被培爾幼稚無權佔有使用補償金。
	月	12	81,058	972,696	配住公有宿舍使用費收入及房租津貼收回。
	年	1	210,792	210,792	學生證補卡費及簡訊費等。

臺北市地方教育發展基金－臺北市立復興高級中學

基金用途－高中及高職教育計畫明細表

中華民國113年度

單位：新臺幣元

前年度 決算數	上年度 預算數	科 目	本 年 度 預 算 數	說 明
385,376,999	383,584,000	合 計	385,166,000	
355,730,214	353,982,000	用人費用	356,922,000	
168,558,773	165,216,000	正式員額薪資	171,678,960	較上年度預算數165,216,000元，增加6,462,960元。
168,129,533	164,844,000	職員薪金	171,276,960	
			30,684,960	教師36員薪金(詳用人費用明細表)。
			6,156,000	體育班教師及專任運動教練9人薪金(詳用人費用明細表)。
			134,436,000	教職員155人薪金(詳用人費用彙計表)。
429,240	372,000	工員工資	402,000	工員1人工資(詳用人費用彙計表)。
18,467,421	15,115,004	聘僱及兼職人員薪資	14,832,972	較上年度預算數15,115,004元，減少282,032元。
4,931,335	4,621,404	聘用人員薪金	5,254,452	
			4,594,536	學務創新人力9人薪金(詳聘用及約僱人員明細表)。
			659,916	專任輔導人員1人薪金(詳聘用及約僱人員明細表)(含教育部補助款630,000元)。
13,536,086	10,493,600	兼職人員酬金	9,578,520	
			1,580,040	教師代課鐘點費，本校編制專任教師總人數167人，按9分之1計，編列19人，每人18節11月，總節數19人*18節*11月=3,762節，每節420元。
			7,521,360	兼課鐘點費1.依課程標準規定，每週課程總時數2,383節。2.現有教師依規定標準每週應授課總時數1,976節。3.每週兼課總時數(1)-(2)=407節。4.總節數407節*4週*11月=17,908節，每節420元。
			273,000	資源班專任及兼任教師鐘點費，650節*420元(特教教師改編鐘點費)。
			204,120	依高級中等學校體育班課程綱要規定，於寒、暑假開設競技專項運動綜合訓練編列鐘點費，3班*162節*420元。
1,891,589	2,711,760	加(夜)班費	2,554,530	較上年度預算數2,711,760元，減少157,230元。
173,387	704,090	延長工時加班費	544,360	
			88,800	學生舞蹈比賽工作人員加班費。

臺北市地方教育發展基金－臺北市立復興高級中學

基金用途－高中及高職教育計畫明細表

中華民國113年度

單位：新臺幣元

前年度決算數	上年度預算數	科 目	本 年 度 預 算 數	說 明
			51,800	教科書作業管理逾時加班費(收支對列)。
			4,440	輔導活動辦理親職教育座談等逾時加班費。
			14,800	專任輔導人員逾時加班費。
			6,660	冬夏令營(含童軍活動)計畫逾時加班費。
			25,000	教師甄選業務計畫逾時加班費。
			112,850	教職員各項業務逾時加班費(雜費)(收支對列)。
			52,000	學生甄選工作人員逾時加班費(收支對列)。
			60,000	學生宿舍管理人員逾時加班費(收支對列)。
			80,000	辦理學習輔導活動等逾時加班費(收支對列)。
			240	開放校園場地管理人員技工工友逾時加班費(收支對列)。
			10,000	停車場管理人員逾時加班費(收支對列)。
			30,000	重修學分費逾時加班費(收支對列)。
			7,770	高中音樂班聯合成果發表會逾時加班費。
1,718,202	2,007,670	未休假加班費	2,010,170	
			111,999	未休假加班費。
			54,000	未休假加班費。
			1,844,171	未休假加班費。
38,273,878	40,092,680	獎金	41,520,757	較上年度預算數40,092,680元，增加1,428,077元。
17,645,743	18,863,000	考績獎金	19,404,080	
			16,334,000	依考績法規定核發之獎金。
			2,557,080	依考績法規定核發之獎金。
			513,000	依考績法規定核發之獎金。
20,628,135	21,229,680	年終獎金	22,116,677	
			769,500	依規定於年節加發之獎金。
			3,835,620	依規定於年節加發之獎金。
			82,490	專任輔導人員依規定於年節加發之獎金(含教育部補助款50,000元)。
			16,854,750	依規定於年節加發之獎金。
			574,317	學務創新人力依規定於年節加發之獎金。
105,167,624	110,348,040	退休及卹償金	105,695,340	較上年度預算數110,348,040元，減少

臺北市地方教育發展基金－臺北市立復興高級中學

基金用途－高中及高職教育計畫明細表

中華民國113年度

單位：新臺幣元

前年度 決算數	上年度 預算數	科 目	本 年 度 預 算 數	說 明
105,103,232	110,318,280	職員退休及離職金	105,663,180	4,652,700元。
			14,730,300	提撥退撫基金。
			275,724	學務創新人力提撥離職儲金。
			39,600	專任輔導人員提撥離職儲金。
			631,800	提撥退撫基金。
			86,532,000	退休人員月退休金，217人*31,000元*12月=80,724,000元；退休遺族遺屬年金(月撫慰金)，22人*22,000元*12月=5,808,000元；合計86,532,000元。
			3,453,756	提撥退撫基金。
64,392	29,760	工員退休及離職金	32,160	提撥勞工退休準備金。
23,370,929	20,498,516	福利費	20,639,441	較上年度預算數20,498,516元，增加140,925元。
18,728,666	14,811,864	分擔員工保險費	15,404,340	
			11,536,968	分擔公保、勞保、健保費。
			618,948	學務創新人力分擔勞保、健保費。
			2,644,848	分擔公保、勞保、健保費。
			514,692	分擔公保、勞保、健保費。
			88,884	專任輔導人員分擔勞保、健保費。
427,860	747,700	傷病醫藥費	747,700	
			544,000	教職員健康檢查補助費，34人*16,000元。
			184,500	教職員健康檢查補助費，41人*4,500元。
			19,200	職業安全衛生健康檢查經費，16人*1,200元。
1,637,132	2,029,104	員工通勤交通費	1,965,744	
			428,400	教師上下班交通費，68人*10月*630元。
			157,248	職員、技工、工友上下班交通費，13人*12月*1,008元。
			112,896	教師上下班交通費，8人*12月*1,176元。
			936,000	教師上下班交通費，78人*10月*1,200元。
			316,800	學務創新人力、體育班教練、職員、技工、工友上下班交通費，22人*12月*1,200元。
			14,400	專任輔導人員上下班交通費，1人*12月*1,

臺北市地方教育發展基金－臺北市立復興高級中學

基金用途－高中及高職教育計畫明細表

中華民國113年度

單位：新臺幣元

前年度 決算數	上年度 預算數	科 目	本 年 度 預 算 數	說 明
2,577,271	2,909,848	其他福利費	2,521,657	200元。
			48,000	休假旅遊補助費。
			16,000	休假旅遊補助費。
			16,000	專任輔導人員休假旅遊補助費。
			379,800	喪葬補助費，2人*5月*37,980元。
			130,520	結婚補助費，2人*2月*32,630元。
			863,337	子女教育補助費。
			768,000	休假旅遊補助費。
			144,000	學務創新人力休假旅遊補助費。
			156,000	退休人員三節慰問金，26人*6,000元。
21,714,641	20,954,000	服務費用	20,679,000	
4,936,090	4,248,647	水電費	5,342,616	較上年度預算數4,248,647元，增加1,093,969元。
4,084,334	3,097,000	工作場所電費	4,097,000	
			1,000	開放校園場地管理電費(收支對列)。
			3,856,000	電費基本費。
			50,000	學生宿舍電費(收支對列)。
			40,000	教科書作業管理電費(收支對列)。
			50,000	重修學分費電費(收支對列)。
			100,000	辦理學習輔導電費(收支對列)。
779,616	685,647	工作場所水費	779,616	
			10,000	學生宿舍水費(收支對列)。
			769,616	水費基本費。
72,140	466,000	氣體費	466,000	溫水游泳池瓦斯費。
349,456	400,500	郵電費	350,500	較上年度預算數400,500元，減少50,000元。
94,558	150,500	郵費	100,500	
			100,000	寄發學生成績單及其他郵件等郵資(雜費)(收支對列)。
			500	輔導活動函索有關資料，連繫校外機構、家長、校友等。
254,298	250,000	電話費	250,000	電話費(雜費)(收支對列)。
600		數據通信費		
424,282	484,180	旅運費	226,380	較上年度預算數484,180元，減少257,800

臺北市地方教育發展基金－臺北市立復興高級中學

基金用途－高中及高職教育計畫明細表

中華民國113年度

單位：新臺幣元

前年度 決算數	上年度 預算數	科 目	本 年 度 預 算 數	說 明
312,607	207,380	國內旅費	207,380	元。
			5,040	專任輔導人員短程車資。
			186,000	校外教學隨隊人員出差旅費，40人*3天*1,550元(雜費)(收支對列)。
			14,790	教職員工因公出差旅費(雜費)(收支對列)。
			1,550	冬夏令營(含童軍活動)計畫外聘教師交通費。
111,675	90,800	貨物運費	19,000	
			10,000	參加打靶、露營、展覽、慶典等相關物資運送費(雜費)(收支對列)。
			5,400	各級學校美術班聯合成果展作品等運送費。
			3,600	美術班作品等運送費(特教班教學材料費)。
	186,000	其他旅運費		
847,499	802,750	印刷裝訂與廣告費	689,150	較上年度預算數802,750元，減少113,600元。
847,499	802,750	印刷及裝訂費	689,150	
			3,340	冬夏令營(含童軍活動)計畫手冊、研習證書印刷等。
			2,200	課後社團活動印刷等。
			240,307	影印機使用費，7臺*12月*4,768張*0.6元(雜費)(收支對列)。
			340,051	印刷教學用表冊及零星報表等(雜費)(收支對列)。
			12,000	輔導活動印製輔導刊物等。
			11,400	美術班印刷、畫冊及文宣等(特教班教學材料費)。
			2,000	音樂班印刷教學有關資料等。
			4,726	舞蹈班印刷教學有關資料等。
			4,726	戲劇班印刷教學有關資料等。
			4,000	專業成長計畫印製講義等。
			15,000	高中戲劇班成果發表會宣傳海報及DM等。
			49,400	學生舞蹈比賽獎狀等印製費。
2,774,645	4,142,615	修理保養及保固費	3,864,866	較上年度預算數4,142,615元，減少277,749

臺北市地方教育發展基金－臺北市立復興高級中學

基金用途－高中及高職教育計畫明細表

中華民國113年度

單位：新臺幣元

前年度 決算數	上年度 預算數	科 目	本 年 度 預 算 數	說 明
204,985	400,000	一般房屋修護費	1,000,000	元。 校舍修理、水電修理、校具及其他雜項修理等(雜費)(收支對列)。
70,810	500,000	宿舍修護費	500,000	學生宿舍維護保養費等(收支對列)。
162,342	381,800	機械及設備修護費	381,400	
			300,000	學生電腦課程用維護費(收支對列)。
			81,400	電腦設備維護費(電腦專案計畫)。
2,336,508	2,860,815	雜項設備修護費	1,983,466	
			200,000	學生宿舍設備修護費等(收支對列)。
			10,000	重修學分費教學設備等修護費(收支對列)。
			10,000	教科書作業管理設備等維修費(收支對列)。
			100,000	停車場管理場地修繕等(收支對列)。
			120,000	辦理學習輔導設備等維護費(收支對列)。
			2,040	音樂班鋼琴調音等。
			41,460	音樂班鋼琴調音等(特教班教學材料費)。
			1,499,966	黑板,課桌椅、教育器材、體育器材、童子軍器材、工藝機械及家事用具之整修及其他零星之修護等(雜費)(收支對列)。
16,250	952	保險費	952	較上年度預算數952元，無增減。
16,250	952	其他保險費	952	
			952	暑期泳訓班保險費，34人*28元(收支對列)。
827,623	939,856	一般服務費	1,569,936	較上年度預算數939,856元，增加630,080元。
9,348	19,200	佣金、匯費、經理費及手續費	18,720	委託超商代收學雜費手續費，1,560人*2學期*6元。
423,880	508,656	外包費	508,656	
			423,880	游泳池救生員外包費，1人*10月*42,388元。
			84,776	暑期泳訓班救生員外包費，1人*2月*42,388元。
68,395		計時與計件人員酬金	406,560	
			369,600	閩客語教學支援人員鐘點費，22節*40週*420元(新增)。
			36,960	閩客語教學支援人員鐘點費之外聘人員

臺北市地方教育發展基金－臺北市立復興高級中學

基金用途－高中及高職教育計畫明細表

中華民國113年度

單位：新臺幣元

前年度 決算數	上年度 預算數	科 目	本 年 度 預 算 數	說 明
326,000	412,000	體育活動費	636,000	勞、健保及勞退費用(新增)。
			633,000	文康活動費，本校編列教職員200人，工員1人，學務創新人力9人，臨時人員1人，合計211人，每人編列3,000元。
			3,000	文康活動費，本校編列專任輔導人員1人，每人編列3,000元。
11,538,796	9,934,500	專業服務費	8,634,600	較上年度預算數9,934,500元，減少1,299,900元。
8,916,569	9,080,500	講課鐘點、稿費、出席審查及查詢費	7,683,600	
			282,500	學生舞蹈比賽評審委員出席費，113人次*2,500元。
			56,000	分組活動外聘教師鐘點費，28節*2,000元。
			175,000	特約醫護人員臨場健康服務出席費，70人次*2,500元(雜費)(收支對列)。
			37,500	外聘專家學者出席費，15人次*2,500元(雜費)(收支對列)。
			10,000	暑期泳訓班教練指導鐘點費，20節*500元(收支對列)。
			800,000	辦理學習輔導費教師鐘點費(收支對列)。
			920,000	重修學分費內聘教師鐘點費(收支對列)。
			18,000	冬夏令營(含童軍活動)計畫外聘教師鐘點費，9節*2,000元。
			100,000	輔導活動外聘教師鐘點費，50節*2,000元。
			28,000	專業成長計畫外聘教師鐘點費，14節*2,000元。
			20,000	班級自治費辦理週會等活動外聘教師鐘點費，10節*2,000元。
			44,000	課後社團活動外聘教師鐘點費，22節*2,000元。
			22,000	性別平等教育宣導活動外聘教師鐘點費，11節*2,000元。
			10,000	小田園教育體驗學習外聘教師鐘點費，5節*2,000元。
			2,592,000	音樂班教師鐘點費。

臺北市地方教育發展基金－臺北市立復興高級中學

基金用途－高中及高職教育計畫明細表

中華民國113年度

單位：新臺幣元

前年度 決算數	上年度 預算數	科 目	本 年 度 預 算 數	說 明
			1,080,000	舞蹈班教師鐘點費。
			900,000	戲劇班教師鐘點費。
			93,600	特教班教材編輯費，13班*12月*600元。
			216,000	美術班教師鐘點費。
			127,000	資源班教師鐘點費(特教教師改編鐘點費)。
			152,000	外聘教練鐘點費(體育班業務費)。
69,680	120,400	委託檢驗(定)試驗認證費	120,400	
			50,000	游泳池瓦斯檢測費等(雜費)(收支對列)。
			50,000	建物公共安全檢測及消防安全檢測費等(雜費)(收支對列)。
			20,400	飲水機水質檢驗費，17臺*1,200元。
46,400		委託考選訓練費		
777,264	250,000	試務甄選費	250,000	
			30,000	教師甄選業務計畫試務費用。
			220,000	學生甄選試務費用(收支對列)。
610,793	20,000	電腦軟體服務費	20,000	
			20,000	學生電腦課程用教學軟體(收支對列)。
1,118,090	463,600	其他專業服務費	560,600	
			97,000	學生舞蹈比賽錄影(音)、剪接製作及拷貝。
			130,000	停車場管理場地清潔維護等(收支對列)。
			300,000	電氣技術顧問服務費用、全校化糞池清理等(雜費)(收支對列)。
			8,400	美術班召集人輔導費，1人*12月*700元。
			8,400	舞蹈班召集人輔導費，1人*12月*700元。
			8,400	戲劇班召集人輔導費，1人*12月*700元。
			8,400	音樂班召集人輔導費，1人*12月*700元。
5,358,149	5,668,000	材料及用品費	4,279,000	
2,250,344	2,138,050	使用材料費	1,778,862	較上年度預算數2,138,050元，減少359,188元。
				。
2,250,344	2,138,050	設備零件	1,778,862	
			3,820	音樂班教學所需用具等。
			4,000	PP活性碳過濾箱1臺(生物科)(由班級設備費移列)(新增)。
			8,000	空氣清淨機1臺(美術科)(由班級設備費移列)

臺北市地方教育發展基金－臺北市立復興高級中學

基金用途－高中及高職教育計畫明細表

中華民國113年度

單位：新臺幣元

前年度決算數	上年度預算數	科 目	本 年 度 預 算 數	說 明
				(新增)。
			4,000	鋁梯1組(美術科)(由班級設備費移列)(新增)。
			8,000	雙面指示牌，4組*2,000元(藝術組)(由班級設備費移列)(新增)。
			9,000	海報看板架，2組*4,500元(化學科)(由班級設備費移列)(新增)。
			28,000	簡報筆，8支*3,500元(教務處)(由班級設備費移列)(新增)。
			16,000	教材教具1批(特教組)(由班級設備費移列)(新增)。
			38,400	小田園教育體驗實習用灑水器，4組*9,600元。
			290,000	學生宿舍用具等(收支對列)。
			20,000	學生甄選業務用碼表等(收支對列)。
			120,000	文書用具、照明用具及陳列用具等(雜費)(收支對列)。
			20,000	家事用具及餐飲用具等(雜費)(收支對列)。
			100,000	各科教學用影片、錄影(音)帶、投影片、掛圖、標本及用具等(雜費)(收支對列)。
			40,000	音樂、運動等所需康樂用具等(雜費)(收支對列)。
			20,542	木工、金工、電工、泥工等勞動生產教學工具等(雜費)(收支對列)。
			50,000	教科書作業管理教學用具等(收支對列)。
			480,000	重修學分費教學用具等(收支對列)。
			50,000	辦理學習輔導教學設備等(收支對列)。
			65,700	舞台燈具LED面光燈(含燈泡)，9具*7,300元(戲劇科)(集中式藝術才能班設備費移列)(新增)。
			48,000	舞台燈具Ledpar(含燈泡)，12具*4,000元(戲劇科)(集中式藝術才能班設備費移列)(新增)。
			7,000	人聲收音麥克風，2支*3,500元(戲劇科)(集中式藝術才能班設備費移列)(新增)。
			7,000	樂器收音麥克風，2支*3,500元(戲劇科)(集

臺北市地方教育發展基金－臺北市立復興高級中學

基金用途－高中及高職教育計畫明細表

中華民國113年度

單位：新臺幣元

前年度決算數	上年度預算數	科 目	本 年 度 預 算 數	說 明
				中式藝術才能班設備費移列)(新增)。
			3,460	電容式麥克風1支(戲劇科)(集中式藝術才能班設備費移列)(新增)。
			14,000	電容式麥克風，4支*3,500元(戲劇科)(集中式藝術才能班設備費移列)(新增)。
			5,200	樂器電容麥克風1支(戲劇科)(集中式藝術才能班設備費移列)(新增)。
			3,600	有線麥克風測量用麥克風1支(戲劇科)(集中式藝術才能班設備費移列)(新增)。
			3,600	麥克風低腳架，4支*900元(戲劇科)(集中式藝術才能班設備費移列)(新增)。
			6,600	麥克風高腳架，6支*1,100元(戲劇科)(集中式藝術才能班設備費移列)(新增)。
			8,960	監聽耳機1組(戲劇科)(集中式藝術才能班設備費移列)(新增)。
			145,390	數位感壓繪圖板，31臺*4,690元(美術科)(集中式藝術才能班設備費移列)(新增)。
			63,600	展示投射燈(含燈座)，40具*1,590元(美術科)(集中式藝術才能班設備費移列)(新增)。
			32,000	畫板(全開)，40面*800元(美術科)(集中式藝術才能班設備費移列)(新增)。
			5,250	畫板(4開)，35面*150元(美術科)(集中式藝術才能班設備費移列)(新增)。
			20,000	畫框，8個*2,500元(美術科)(集中式藝術才能班設備費移列)(新增)。
			23,760	靜物照明燈，4盞*5,940元(美術科)(集中式藝術才能班設備費移列)(新增)。
			5,980	電容式麥克風1支(戲劇科)(集中式藝術才能班設備費移列)(新增)。
3,107,805	3,529,950	用品消耗	2,500,138	較上年度預算數3,529,950元，減少1,029,812元。
38,928	1,018,068	辦公(事務)用品	165,688	
			10,000	文具及紙張等(雜費)(收支對列)。
			60,000	學生舞蹈比賽逾時誤餐餐盒費用，600人次*100元。
			25,000	學生舞蹈比賽文具紙張等。

臺北市地方教育發展基金－臺北市立復興高級中學

基金用途－高中及高職教育計畫明細表

中華民國113年度

單位：新臺幣元

前年度 決算數	上年度 預算數	科 目	本 年 度 預 算 數	說 明
			8,840	各級學校美術班聯合成果展文具紙張等。
			9,000	輔導活動輔導室所需文具、紙張等。
			18,500	運動會用文具及紙張等。
			13,200	美術班教學用文具紙張等。
			8,474	舞蹈班教學用文具紙張等。
			8,474	戲劇班教學用文具紙張等。
			1,600	資源班文具紙張等。
			2,600	音樂班教學用文具紙張等。
25,000	30,950	報章雜誌	30,500	
			15,500	雜誌等(圖書館)(由班級設備費移列)。
			15,000	訂閱書報雜誌等(雜費)(收支對列)。
75,000	75,000	農業與園藝用品及環境美化費	67,500	綠屋頂計畫植栽及維護等。
196,609	250,000	化學藥劑與實驗用品	200,000	實驗材料:物理、化學、生物之實驗藥品材料等(雜費)(收支對列)。
14,645	50,000	醫療用品(非醫療院所使用)	50,000	保健、醫療等用具(雜費)(收支對列)。
2,757,623	2,105,932	其他用品消耗	1,986,450	
			252,500	專用垃圾袋費用，101箱*2,500元(雜費)(收支對列)。
			16,612	教學材料:粉筆、白報紙、油墨、臘紙教具及有關教學用之表單等(雜費)(收支對列)。
			62,000	衛生材料:衛生器材、清潔用具、掃具等(雜費)(收支對列)。
			50,000	工藝(家事)材料:木工、電工、金工、泥工、烹飪、縫紉材料等(雜費)(收支對列)。
			30,000	音樂器材:樂譜及音樂零星器材配件等(雜費)(收支對列)。
			30,000	體育材料:體育教學用各種球類等(雜費)(收支對列)。
			20,888	訓育活動材料、美術科學展覽材料等(雜費)(收支對列)。
			112,000	辦理教職員開會、因公外出及教官校外巡邏監護糾察逾時誤餐餐盒費用，1,120人次*100元(雜費)(收支對列)。
			15,000	高中戲劇班成果發表會成果發表用品雜支

臺北市地方教育發展基金－臺北市立復興高級中學

基金用途－高中及高職教育計畫明細表

中華民國113年度

單位：新臺幣元

前年度 決算數	上年度 預算數	科 目	本 年 度 預 算 數	說 明
				等。
			46,000	學生舞蹈比賽舞臺及會場布置等。
			156,450	學生舞蹈比賽各項用品雜支等。
			2,400	專業成長計畫雜支等。
			5,600	專業成長計畫逾時誤餐餐盒費用，56人次*100元。
			5,000	辦理教師甄選業務逾時誤餐餐盒費用，50人次*100元。
			19,100	小田園教育體驗實習種子農具等園藝用品等。
			8,000	性別平等教育宣導活動視聽媒材及雜支等。
			3,800	課後社團活動彩排會場佈置等。
			8,000	班級自治費學生活動逾時誤餐餐盒費用，80人次*100元。
			20,000	運動會獎牌、錦旗等。
			35,000	運動會體育器材、比賽用球類等。
			6,100	辦理運動會活動逾時誤餐餐盒費用，61人次*100元。
			19,900	運動會場布置等。
			19,600	輔導活動會議逾時誤餐餐盒費用，196人次*100元。
			10,960	輔導活動親職教育座談會等活動場地佈置各項雜支等。
			850	冬夏令營(含童軍活動)計畫雜支等。
			9,600	冬夏令營(含童軍活動)計畫逾時誤餐餐盒費用，96人次*100元。
			86,000	消耗器材費、營養品等(體育班業務費)。
			74,000	學生參加校外比賽逾時誤餐餐盒費用，740人次*100元(體育班業務費)。
			2,740	音樂班書籍、CD等。
			5,600	辦理資源班活動逾時誤餐餐盒費用，56人次*100元。
			50,000	高中戲劇班展演成果發表表演道具雜支等(收支對列)。
			5,500	資源班設計課程及進行活動所需用品等(特

臺北市地方教育發展基金－臺北市立復興高級中學

基金用途－高中及高職教育計畫明細表

中華民國113年度

單位：新臺幣元

前年度決算數	上年度預算數	科 目	本 年 度 預 算 數	說 明
				教班教學材料費)。
			26,460	美術班教學成果展所需用品等(特教班教學材料費)。
			41,460	舞蹈班教學成果展所需用品等(特教班教學材料費)。
			41,460	戲劇班教學成果展所需用品等(特教班教學材料費)。
			8,320	資源班所需消耗用品等(特教班教學材料費)。
			2,000	美術班聯合成果展展覽開幕工作人員及各校參與師生逾時誤餐餐盒費用，20人次*100元。
			3,760	美術班聯合成果展場地佈置及作品裱框等雜支。
			10,000	重修學分費教學消耗器材等(收支對列)。
			20,000	高中舞蹈班成果發表會會場用品雜支等。
			22,230	高中音樂班聯合成果發表會錄影用DVD用品雜支等。
			50,000	辦理學習輔導零星消耗器材等(收支對列)。
			33,000	停車場管理場地清潔用具及雜支等(收支對列)。
			208,200	學生電腦課程用耗材及零組件等(收支對列)。
			30,000	辦理教科書發放作業逾時誤餐餐盒費用，300人次*100元(收支對列)。
			81,296	教科書作業管理物品耗材等(收支對列)。
			12,000	學生甄選業務逾時誤餐餐盒費用，120人次*100元(收支對列)。
			16,216	學生甄選業務場地布置雜支等(收支對列)。
			178,000	學生宿舍清潔用具及雜支等(收支對列)。
			12,388	暑期泳訓班雜支等(收支對列)。
			460	暑期泳訓班消毒清潔用氯粉等，2班*230元(收支對列)。
273,180	90,000	租金、償債、利息及相關手續費	230,000	
		地租及水租	75,000	較上年度預算數0元，增加75,000元。

臺北市地方教育發展基金－臺北市立復興高級中學

基金用途－高中及高職教育計畫明細表

中華民國113年度

單位：新臺幣元

前年度 決算數	上年度 預算數	科 目	本 年 度 預 算 數	說 明
		場地租金	75,000	學生舞蹈比賽場地租金。
138,000	20,000	交通及運輸設備租金	10,000	較上年度預算數20,000元，減少10,000元。
138,000	20,000	車租	10,000	
			10,000	辦理教學活動車租等(雜費)(收支對列)。
135,180	70,000	雜項設備租金	145,000	較上年度預算數70,000元，增加75,000元。
135,180	70,000	雜項設備租金	145,000	
			60,000	高中舞蹈班成果發表會專業燈光系統設備等租借。
			85,000	學生舞蹈比賽專業燈光及音響等設備租金。
44,862	7,000	稅捐及規費(強制費)	7,000	
44,132	1,000	土地稅	1,000	較上年度預算數1,000元，無增減。
44,132	1,000	一般土地地價稅	1,000	開放校園場地地價稅(收支對列)。
	5,000	房屋稅	5,000	較上年度預算數5,000元，無增減。
	5,000	一般房屋稅	5,000	開放校園場地房屋稅(收支對列)。
730	1,000	消費與行為稅	1,000	較上年度預算數1,000元，無增減。
730	1,000	營業稅	1,000	
			1,000	開放校園場地營業稅(收支對列)。
1,834,866	2,546,000	會費、捐助、補助、分攤、照護、救濟與交流活動費	2,711,000	
		會費	2,000	較上年度預算數0元，增加2,000元。
		學術團體會費	2,000	參加體育團體會費(雜費)(收支對列)(新增)。
802,597	1,239,200	捐助、補助與獎助	1,103,200	較上年度預算數1,239,200元，減少136,000元。
802,597	1,237,200	獎助學員生給與	1,101,688	
			60,000	學生公費、學生獎勵金等(雜費)(收支對列)。
			10,000	教育關懷獎每校推薦1名學生獎助金。
			88,000	班級自治費學生獎勵金等。
			130,000	優秀學生獎學金，65班*2學期*1,000元。
			540,000	接受各界捐款獎助學金等。
			36,784	學生甄選學生工讀金，209小時*176元(收支對列)。
			113,000	教科書作業管理學生獎學金等(收支對列)。
			123,904	教科書作業管理學生工讀金，704小時*176

臺北市地方教育發展基金－臺北市立復興高級中學

基金用途－高中及高職教育計畫明細表

中華民國113年度

單位：新臺幣元

前年度 決算數	上年度 預算數	科 目	本 年 度 預 算 數	說 明
				元(收支對列)。
	2,000	其他捐助、補助與獎助	1,512	學生刊物、營養補助及學校社團補助費等(雜費)(收支對列)。
1,032,269	1,306,800	補貼、獎勵、慰問、照護與救濟	1,605,800	較上年度預算數1,306,800元，增加299,000元。
150,729	151,800	獎勵費用	450,800	
			28,800	依「臺北市公立高級中等以下學校獎勵教師獎金發給要點」發放之獎勵，8人*3,600元。
			422,000	敬師獎勵活動費，211人*2,000元。
881,540	1,155,000	其他補貼、獎勵、慰問、照護與救濟	1,155,000	清寒學生餐費補助，105人*200日*55元。
421,087	337,000	其他	338,000	
421,087	337,000	其他支出	338,000	較上年度預算數337,000元，增加1,000元。
421,087	337,000	其他	338,000	
			17,500	視聽教材及其他雜支等(雜費)(收支對列)。
			7,000	輔導活動心理及輔導期刊及視聽教材等。
			31,500	輔導活動購買性向類及興趣測驗等。
			162,000	學生參賽差旅費等(體育班業務費)。
			40,000	學生參賽報名費等(體育班業務費)。
			40,000	班級自治費學生生活活動差旅費及雜支等。
			10,000	退休人員紀念品，2人*5,000元。
			30,000	高中舞蹈班成果發表會舞蹈服裝道具等。

臺北市地方教育發展基金－臺北市立復興高級中學

基金用途－一般行政管理計畫明細表

中華民國113年度

單位：新臺幣元

前年度 決算數	上年度 預算數	科 目	本 年 度 預 算 數	說 明
5,246,041	5,362,000	合 計	5,385,000	
765,954	923,000	用人費用	923,000	
765,954	923,000	加(夜)班費	923,000	較上年度預算數923,000元，無增減。
765,954	923,000	延長工時加班費	923,000	
			242,000	校園安全校內同仁例假日人力支援。
			681,000	教職員各項業務逾時加班費。
3,966,127	3,822,000	服務費用	3,847,000	
3,421,627	2,424,000	一般服務費	2,424,000	較上年度預算數2,424,000元，無增減。
3,365,627	2,424,000	外包費	2,424,000	
			600,000	消化超額職工15人(技工、工友)業務外包費(依95.5.18日北市教人字第09533725200號函辦理)。
			1,824,000	職工(技工、工友)業務外包費，4人*12月*38,000元(依107.5.15北市教人字第10734513800號函、107.7.11北市教人字第1076019640號函、107.12.19北市教人字第1076076599號函及108.6.4北市教人字第1083050752號函辦理)。
56,000		體育活動費		
364,500	1,218,000	專業服務費	1,243,000	較上年度預算數1,218,000元，增加25,000元。
28,500	30,000	講課鐘點、稿費、出席審查及查詢費	32,500	學校校外教學等招標案件之專家學者出席費，13人次*2,500元(統籌業務費)。
336,000	1,188,000	其他專業服務費	1,210,500	校園安全機械定點、機動巡邏等保全費用。
180,000	180,000	公共關係費	180,000	較上年度預算數180,000元，無增減。
180,000	180,000	公共關係費	180,000	校長特別費，12月*15,000元。
511,960	615,000	材料及用品費	613,000	
17,000		使用材料費		
17,000		設備零件		
494,960	615,000	用品消耗	613,000	較上年度預算數615,000元，減少2,000元。
442,550	515,000	辦公(事務)用品	513,000	
			512,300	統籌業務費計算如下：普通班50班、藝才班12班、體育班3班，1,290元*15班*12月=232,200元，810元*15班*12月=145,800元，640元*35班*12月=268,800元，以上合計

臺北市地方教育發展基金－臺北市立復興高級中學

基金用途－一般行政管理計畫明細表

中華民國113年度

單位：新臺幣元

前年度 決算數	上年度 預算數	科 目	本 年 度 預 算 數	說 明
				646,800元，除依實際需求移列出席費32,500元、逾時誤餐餐盒費用100,000元及會費2,000元外，其餘如列數。
			700	配合預算編列至千元，增列進位數700元。
52,410	100,000	其他用品消耗	100,000	辦理行政會議逾時誤餐餐盒費用，1,000人次*100元(統籌業務費)。
2,000	2,000	會費、捐助、補助、分攤、照 護、救濟與交流活動費	2,000	
2,000	2,000	會費	2,000	較上年度預算數2,000元，無增減。
2,000	2,000	職業團體會費	2,000	護理師2人公會會費(統籌業務費)。

臺北市地方教育發展基金－臺北市立復興高級中學

基金用途－建築及設備計畫明細表

中華民國113年度

單位：新臺幣元

前年度 決算數	上年度 預算數	科 目	本 年 度 預 算 數	說 明
22,175,533	15,457,000	合計	16,643,000	
22,175,533	15,457,000	購建固定資產、無形資產、非理財 目的之長期投資及營舍與設施工程 支出	16,643,000	
4,496,047	8,711,000	購建固定資產	5,042,000	
4,496,047	8,711,000	一般建築及設備計畫	5,042,000	
497,238	135,000	班級設備	663,220	
28,000		購置機械及設備	138,000	
			18,000	新購攝影機1組(教務處)。
			90,000	新購盤點機1臺(圖書館)。
			30,000	新購空氣清淨機，2臺*15,000 元(家政科)。
18,500		購置交通及運輸設備	11,000	
			11,000	新購一對二微型無線麥克風1 組(地球科學科)。
450,738	135,000	購置雜項設備	514,220	
			15,000	新購無線吸塵器1臺(家政科)。
			15,000	新購除濕機1臺(家政科)。
			180,000	新購變頻窗型冷氣機(含安裝)，4臺*45,000元(輔導室)。
			18,000	新購掃地機器人1臺(健護科)。
			65,000	新購桌上型抽氣藥品櫃1臺(生 物科)。
			100,000	新購一對一分離式變頻冷暖氣 機(含安裝)，2臺*50,000元(化 學科)。
			121,220	新購圖書館典藏圖書。
68,000	100,000	特殊班設備	135,000	
	19,000	購置機械及設備		
68,000	81,000	購置交通及運輸設備	94,000	
			60,000	新購擴大機，5臺*12,000元(教 務處)。
			34,000	新購無線麥克風強波器1臺(戲 劇科)。
		購置雜項設備	41,000	
			25,000	新購冰箱1臺(美術科)。
			16,000	新購工業用乾濕兩用吸塵器1

臺北市地方教育發展基金－臺北市立復興高級中學

基金用途－建築及設備計畫明細表

中華民國113年度

單位：新臺幣元

前年度 決算數	上年度 預算數	科 目	本 年 度 預 算 數	說 明
				臺(戲劇科)。
1,407,162	1,801,000	資訊設備	1,413,880	
		購置機械及設備	1,413,880	
			263,000	汰換桌上型電腦(含顯示器)，10部*26,300元(電腦專案計畫)。
			475,880	汰換網路及資訊周邊設備(電腦專案計畫)。
			255,000	汰換筆記型電腦，10部*25,500元(電腦專案計畫)。
			420,000	汰換平板電腦，35部*12,000元(電腦專案計畫)。
		集中式藝術才能班設備	2,829,900	
		購置機械及設備	311,800	
			46,800	新購頭帶顯示器，2組*23,400元(美術科)。
			35,000	新購投影機1臺(美術科)。
			230,000	新購燈光控制器1臺(戲劇科)。
		購置交通及運輸設備	307,600	
			23,200	新購雙迴路訊號隔離器(含安裝)，2臺*11,600元(戲劇科)。
			17,500	新購8"監控室主動式喇叭(含喇叭架)1組(戲劇科)。
			39,400	新購類比混音機1臺(戲劇科)。
			120,000	新購數位混音機1臺(戲劇科)。
			32,000	新購訊號分配器1臺(戲劇科)。
			27,000	新購12吋被動式喇叭(含吊架)1組(戲劇科)。
			32,000	新購15吋被動式喇叭(含吊架)1組(戲劇科)。
			16,500	新購8吋被動式喇叭(含吊架)1組(戲劇科)。
		購置雜項設備	2,210,500	
			75,000	新購電鋼琴1臺(舞蹈科)。
			55,000	新購中國鼓1組(舞蹈科)。
			910,000	新購5號平台演奏鋼琴1臺(音樂科)。

臺北市地方教育發展基金－臺北市立復興高級中學

基金用途－建築及設備計畫明細表

中華民國113年度

單位：新臺幣元

前年度 決算數	上年度 預算數	科 目	本 年 度 預 算 數	說 明
			600,000	新購2號平台演奏鋼琴1臺(音樂科)。
			140,000	新購教室地墊，7組*20,000元(舞蹈科)。
			103,200	新購舞台地墊，8組*12,900元(舞蹈科)。
			72,000	新購移動式扶把，6組*12,000元(舞蹈科)。
			148,500	新購舞台燈具Profile ZOOM(含燈泡)，11具*13,500元(戲劇科)。
			106,800	新購舞台燈具ZOO wash(含燈泡)，6具*17,800元(戲劇科)。
2,523,647	6,675,000	校園設備		
1,634,083		購置機械及設備		
353,652	2,940,000	購置交通及運輸設備		
535,912	3,735,000	購置雜項設備		
433,114	36,000	購置無形資產	64,000	
433,114	36,000	一般建築及設備計畫	64,000	
	36,000	資訊設備	36,000	
	36,000	購置電腦軟體	36,000	
			36,000	電腦教學軟體費(電腦專案計畫)。
		集中式藝術才能班設備	28,000	
		購置電腦軟體	28,000	
			28,000	新購影音撥放軟體1套(戲劇科)。
433,114		校園軟體設備		
433,114		購置電腦軟體		
17,246,372	6,710,000	遞延支出	11,537,000	
17,246,372	6,710,000	一般建築及設備計畫	11,537,000	
		復興大樓東側廁所整修工程	5,519,000	
		遞延修繕房屋建築支出	5,519,000	
			4,906,198	一、施工費。
			515,151	二、委託技術服務費(總包價法)。

臺北市地方教育發展基金－臺北市立復興高級中學

基金用途－建築及設備計畫明細表

中華民國113年度

單位：新臺幣元

前年度 決算數	上年度 預算數	科 目	本 年 度 預 算 數	說 明
			97,651	三、工程管理費(按施工費約2%提列)。
		科學樓頂樓防水工程	4,018,000	
		遞延修繕房屋建築支出	4,018,000	
			3,710,380	一、施工費。
			233,754	二、委託技術服務費(總包價法)。
			73,866	三、工程管理費(按施工費約2%提列)。
		校園材料劣化修補工程	2,000,000	
		遞延修繕房屋建築支出	2,000,000	
			1,829,826	一、施工費。
			133,577	二、委託技術服務費(總包價法)。
			36,597	三、工程管理費(按施工費2%提列)。
17,246,372	6,710,000	校園整修工程		
16,168,521	6,710,000	遞延修繕房屋建築支出		
1,077,851		其他遞延支出		

本 頁 空 白

預算參考表

臺北市地方教育發展基金－臺北市立復興高級中學

預計平衡表

中華民國113年12月31日

單位：新臺幣千元

111年(前年) 12月31日 決算數	科 目	113年12月31日 預計數	112年12月31日 預計數	比較增減(-)
34,388	資產合計	31,379	34,843	-3,464
34,388	資產	31,379	34,843	-3,464
25,603	流動資產	22,594	26,058	-3,464
23,929	現金	20,920	24,384	-3,464
23,929	銀行存款	20,920	24,384	-3,464
1,132	應收款項	1,132	1,132	
1,132	其他應收款	1,132	1,132	
541	預付款項	541	541	
541	預付費用	541	541	
8,294	投資、長期應收款項、貸墊款及準備金	8,294	8,294	
8,294	準備金	8,294	8,294	
2,981	退休及離職準備金	2,981	2,981	
5,313	其他準備金	5,313	5,313	
491	其他資產	491	491	
491	什項資產	491	491	
491	暫付及待結轉帳項	491	491	
1,176,440	代管資產	1,176,440	1,176,440	
1,176,440	應付代管資產	1,176,440	1,176,440	
34,388	負債及基金餘額合計	31,379	34,843	-3,464
24,780	負債	24,780	24,780	
19,058	流動負債	19,058	19,058	
17,762	應付款項	17,762	17,762	
8,046	應付代收款	8,046	8,046	
6,419	應付費用	6,419	6,419	
2,199	應付工程款	2,199	2,199	
1,098	其他應付款	1,098	1,098	
1,296	預收款項	1,296	1,296	
1,296	預收收入	1,296	1,296	
5,722	其他負債	5,722	5,722	
5,722	什項負債	5,722	5,722	
2,741	存入保證金	2,741	2,741	
2,981	應付退休及離職金	2,981	2,981	
9,608	基金餘額	6,599	10,063	-3,464
9,608	基金餘額	6,599	10,063	-3,464
9,608	基金餘額	6,599	10,063	-3,464
9,608	累積餘額	6,599	10,063	-3,464

註：1.信託代理與保證資產(負債)前年度決算數111,526元，上年度預計數0元，本年度預計數0元。

2.或有資產(負債)0元。

3.本基金自93年度起，本固定項目分開原則，將屬長期固定帳項，包括固定資產440,035,291元、無形資產449,431元及長期債務0元等，另立帳類管理，未納入本表。

臺北市地方教育發展基金

各項費用

中華民國

前年度 決算數	上年度 預算數	計畫別		合計	高中及高職教育計 畫
		用途別科目			
412,798,573	404,403,000	合計		407,194,000	385,166,000
356,496,168	354,905,000	用人費用		357,845,000	356,922,000
168,558,773	165,216,000	正式員額薪資		171,678,960	171,678,960
168,129,533	164,844,000	職員薪金		171,276,960	171,276,960
429,240	372,000	工員工資		402,000	402,000
18,467,421	15,115,004	聘僱及兼職人員薪資		14,832,972	14,832,972
4,931,335	4,621,404	聘用人員薪金		5,254,452	5,254,452
13,536,086	10,493,600	兼職人員酬金		9,578,520	9,578,520
2,657,543	3,634,760	加(夜)班費		3,477,530	2,554,530
939,341	1,627,090	延長工時加班費		1,467,360	544,360
1,718,202	2,007,670	未休假加班費		2,010,170	2,010,170
38,273,878	40,092,680	獎金		41,520,757	41,520,757
17,645,743	18,863,000	考績獎金		19,404,080	19,404,080
20,628,135	21,229,680	年終獎金		22,116,677	22,116,677
105,167,624	110,348,040	退休及卹償金		105,695,340	105,695,340
105,103,232	110,318,280	職員退休及離職金		105,663,180	105,663,180
64,392	29,760	工員退休及離職金		32,160	32,160
23,370,929	20,498,516	福利費		20,639,441	20,639,441
18,728,666	14,811,864	分擔員工保險費		15,404,340	15,404,340
427,860	747,700	傷病醫藥費		747,700	747,700
1,637,132	2,029,104	員工通勤交通費		1,965,744	1,965,744
2,577,271	2,909,848	其他福利費		2,521,657	2,521,657
25,680,768	24,776,000	服務費用		24,526,000	20,679,000
4,936,090	4,248,647	水電費		5,342,616	5,342,616
4,084,334	3,097,000	工作場所電費		4,097,000	4,097,000
779,616	685,647	工作場所水費		779,616	779,616
72,140	466,000	氣體費		466,000	466,000
349,456	400,500	郵電費		350,500	350,500
94,558	150,500	郵費		100,500	100,500
254,298	250,000	電話費		250,000	250,000
600		數據通信費			

一臺北市立復興高級中學

彙計表

113年度

單位：新臺幣元

一般行政管理計畫	建築及設備計畫				
5,385,000	16,643,000				
923,000					
923,000					
923,000					
3,847,000					

臺北市地方教育發展基金

各項費用

中華民國

前年度 決算數	上年度 預算數	計畫別		合計	高中及高職教育計 畫
		用途別科目			
424,282	484,180	旅運費		226,380	226,380
312,607	207,380	國內旅費		207,380	207,380
111,675	90,800	貨物運費		19,000	19,000
	186,000	其他旅運費			
847,499	802,750	印刷裝訂與廣告費		689,150	689,150
847,499	802,750	印刷及裝訂費		689,150	689,150
2,774,645	4,142,615	修理保養及保固費		3,864,866	3,864,866
204,985	400,000	一般房屋修護費		1,000,000	1,000,000
70,810	500,000	宿舍修護費		500,000	500,000
162,342	381,800	機械及設備修護費		381,400	381,400
2,336,508	2,860,815	雜項設備修護費		1,983,466	1,983,466
16,250	952	保險費		952	952
16,250	952	其他保險費		952	952
4,249,250	3,363,856	一般服務費		3,993,936	1,569,936
9,348	19,200	佣金、匯費、經理費及手續費		18,720	18,720
3,789,507	2,932,656	外包費		2,932,656	508,656
68,395		計時與計件人員酬金		406,560	406,560
382,000	412,000	體育活動費		636,000	636,000
11,903,296	11,152,500	專業服務費		9,877,600	8,634,600
8,945,069	9,110,500	講課鐘點、稿費、出席審查及查詢 費		7,716,100	7,683,600
69,680	120,400	委託檢驗(定)試驗認證費		120,400	120,400
46,400		委託考選訓練費			
777,264	250,000	試務甄選費		250,000	250,000
610,793	20,000	電腦軟體服務費		20,000	20,000
1,454,090	1,651,600	其他專業服務費		1,771,100	560,600
180,000	180,000	公共關係費		180,000	
180,000	180,000	公共關係費		180,000	
5,870,109	6,283,000	材料及用品費		4,892,000	4,279,000
2,267,344	2,138,050	使用材料費		1,778,862	1,778,862
2,267,344	2,138,050	設備零件		1,778,862	1,778,862
3,602,765	4,144,950	用品消耗		3,113,138	2,500,138

一 臺北市立復興高級中學

彙計表

113年度

單位：新臺幣元

一般行政管理計畫	建築及設備計畫				
2,424,000					
2,424,000					
1,243,000					
32,500					
1,210,500					
180,000					
180,000					
613,000					
613,000					

臺北市地方教育發展基金

各項費用

中華民國

前年度 決算數	上年度 預算數	計畫別		合計	高中及高職教育計 畫
		用途別科目			
481,478	1,533,068	辦公(事務)用品		678,688	165,688
25,000	30,950	報章雜誌		30,500	30,500
75,000	75,000	農業與園藝用品及環境美化費		67,500	67,500
196,609	250,000	化學藥劑與實驗用品		200,000	200,000
14,645	50,000	醫療用品(非醫療院所使用)		50,000	50,000
2,810,033	2,205,932	其他用品消耗		2,086,450	1,986,450
273,180	90,000	租金、償債、利息及相關手續費		230,000	230,000
		地租及水租		75,000	75,000
		場地租金		75,000	75,000
138,000	20,000	交通及運輸設備租金		10,000	10,000
138,000	20,000	車租		10,000	10,000
135,180	70,000	雜項設備租金		145,000	145,000
135,180	70,000	雜項設備租金		145,000	145,000
22,175,533	15,457,000	購建固定資產、無形資產、非理財目的 之長期投資及營舍與設施工程支出		16,643,000	
4,496,047	8,711,000	購建固定資產		5,042,000	
3,069,245	1,820,000	購置機械及設備		1,863,680	
440,152	3,021,000	購置交通及運輸設備		412,600	
986,650	3,870,000	購置雜項設備		2,765,720	
433,114	36,000	購置無形資產		64,000	
433,114	36,000	購置電腦軟體		64,000	
17,246,372	6,710,000	遞延支出		11,537,000	
16,168,521	6,710,000	遞延修繕房屋建築支出		11,537,000	
1,077,851		其他遞延支出			
44,862	7,000	稅捐及規費(強制費)		7,000	7,000
44,132	1,000	土地稅		1,000	1,000
44,132	1,000	一般土地地價稅		1,000	1,000
	5,000	房屋稅		5,000	5,000
	5,000	一般房屋稅		5,000	5,000
730	1,000	消費與行為稅		1,000	1,000
730	1,000	營業稅		1,000	1,000
1,836,866	2,548,000	會費、捐助、補助、分攤、照護、救濟 與交流活動費		2,713,000	2,711,000

一 臺北市立復興高級中學

彙計表

113年度

單位：新臺幣元

一般行政管理計畫	建築及設備計畫				
513,000					
100,000					
	16,643,000				
	5,042,000				
	1,863,680				
	412,600				
	2,765,720				
	64,000				
	64,000				
	11,537,000				
	11,537,000				
2,000					

臺北市地方教育發展基金

各項費用

中華民國

前年度 決算數	上年度 預算數	計畫別	合計	高中及高職教育計 畫
		用途別科目		
2,000	2,000	會費	4,000	2,000
		學術團體會費	2,000	2,000
2,000	2,000	職業團體會費	2,000	
802,597	1,239,200	捐助、補助與獎助	1,103,200	1,103,200
802,597	1,237,200	獎助學員生給與	1,101,688	1,101,688
	2,000	其他捐助、補助與獎助	1,512	1,512
1,032,269	1,306,800	補貼、獎勵、慰問、照護與救濟	1,605,800	1,605,800
150,729	151,800	獎勵費用	450,800	450,800
881,540	1,155,000	其他補貼、獎勵、慰問、照護與救濟	1,155,000	1,155,000
421,087	337,000	其他	338,000	338,000
421,087	337,000	其他支出	338,000	338,000
421,087	337,000	其他	338,000	338,000

一 臺北市立復興高級中學

彙計表

113年度

單位：新臺幣元

一般行政管理計畫	建築及設備計畫				
2,000					
2,000					

臺北市地方教育發展基金－臺北市立復興高級中學

員工人數彙計表

中華民國113年度

單位：人

計 畫 及 項 目	上年度最高可 進用員額數	本年度 增減(-)數	本年度最高可 進用員額數	說 明
合計	205	6	211	
高中及高職教育計畫部分	205	6	211	
職員	194	6	200	
技工	1		1	
聘用	10		10	

註：1.本表約僱、聘用係指奉准有案之約聘僱人員。

2.外包費編列救生員1人、工友外包4人及消化超額工友15人外包費等，計293萬2,656元。 3.計時與計件人員酬金編列閩客語教學支援人員鐘點費等，計40萬6,560元

本 頁 空 白

臺北市地方教育發展基金

用人費用

中華民國

計畫及項目	合計	正式 員額 薪資	聘僱 人員 薪資	加(夜) 班費	津貼	獎 金		
						年終獎金	考績獎金	其他
合計	357,845,000	171,678,960	5,254,452	3,477,530		22,116,677	19,404,080	
高中及高職 教育計畫	356,922,000	171,678,960	5,254,452	2,554,530		22,116,677	19,404,080	
正式人員	253,531,865	171,678,960		2,539,730		21,459,870	19,404,080	
聘僱人員	7,123,615		5,254,452	14,800		656,807		
兼任人員	9,578,520							
其他人員	86,688,000							
一般行政管 理計畫	923,000			923,000				
正式人員	923,000			923,000				

註：1.本表兼任人員用人費用，係學校教職員兼課或請假代課鐘點費。2.外包費編列救生員1人、工友外包4人及消化超額工友15人外包費等，計293萬2,656元。3.計時與計件人員酬金編列閩客語教學支援人員鐘點費等，計40萬6,560元

—臺北市立復興高級中學

彙計表

113年度

單位：新臺幣元

退休及卹償金		資遣費	福 利 費					提繳費	兼任 人員 用人 費用
退休金	卹償金		分擔 保險費	傷病 醫藥費	提撥 福利金	員工通勤 交通費	其他		
105,695,340			15,404,340	747,700		1,965,744	2,521,657		9,578,520
105,695,340			15,404,340	747,700		1,965,744	2,521,657		9,578,520
18,848,016			14,696,508	747,700		1,951,344	2,205,657		
315,324			707,832			14,400	160,000		
86,532,000							156,000		9,578,520

臺北市地方教育發展基金

聘用及約僱

中華民國

區分及職稱	人數	擔任工作	聘用或約僱 起訖期間	薪點	年需經費
合計	10				6,273,824
聘用人員小計	10				6,273,824
專業人員	10				6,273,824
聘用人員(408)	1	專任輔導人員	113/1/1-113/12/31	408	868,829
聘用人員(296)	9	學務創新人員	113/1/1-113/12/31	296	5,404,995

—臺北市立復興高級中學

人員明細表

113年度

單位：新臺幣元

小計	月 支			經費來源及其科目
	折合金額	勞保保險費	健康保險費	
52,918	52,918			高中及高職教育計畫
36,911	36,911			高中及高職教育計畫

臺北市地方教育發展基金－臺北市立復興高級中學

單位（或計畫）成本分析表

中華民國113年度

單位：新臺幣千元

計畫別	單位	單位成本(元)或 平均利(費)率	數量	預算數	說明
合計				407,194	
高中及高職教育計畫				385,166	
一般行政管理計畫				5,385	
建築及設備計畫				16,643	

臺北市地方教育發展基金－臺北市立復興高級中學

5年來主要業務計畫分析表

中華民國113年度

單位：新臺幣千元

年度及項目	單位	數量	單位成本(元)或 平均利(費)率	金額	說明
(本)年度預算數					
高中及高職教育計畫				385,166	
(上)年度預算數					
高中及高職教育計畫				383,584	
(前)年度決算數					
高中及高職教育計畫				385,377	
(110)年度決算數					
高中及高職教育計畫				375,448	
(109)年度決算數					
高中及高職教育計畫				353,511	

臺北市地方教育發展基金－臺北市立復興高級中學

資本資產明細表

中華民國113年度

單位：新臺幣千元

項 目	取得成本 (期初餘額)	以前年度 累計折舊/ 長期投資 評 價	本 年 度 變 動				本年度累計折 舊/長期投資 評價變動數	期末餘額	
			增加		減少				主要增減 原因說明
			金額	類型	金額	類型			
合計	680,864	224,342	5,106		167		20,976	440,485	
土地	54,713							54,713	
土地改良物	907	898						9	
房屋及建築	443,574	77,772					7,984	357,818	
機械及設備	81,345	67,663	1,864	增置			8,307	7,239	
交通及運輸 設備	19,951	16,059	413	增置			1,022	3,282	
雜項設備	79,820	61,950	2,766	增置			3,662	16,974	
電腦軟體	552		64	增置	167	無形資 產攤銷		449	