

中華民國 108 年度 4-0501058

# 臺北市總預算

臺北市政府教育局主管

臺北市地方教育發展基金

臺北市立內湖高級中學附屬單位預算之分預算

(特別收入基金)

臺北市立內湖高級中學編

# 臺北市地方教育發展基金－臺北市立內湖高級中學

## 目次

中華民國108年度

一、財務摘要 .....	第 1 頁
二、業務計畫及預算概要 .....	第 3 -12 頁
三、預算主要表	
(一) 基金來源、用途及餘絀預計表 .....	第 13 頁
(二) 現金流量預計表 .....	第 14 頁
四、預算明細表	
(一) 基金來源－服務收入明細表 .....	第 15 頁
(二) 基金來源－財產處分收入明細表 .....	第 16 頁
(三) 基金來源－其他財產收入明細表 .....	第 17 頁
(四) 基金來源－公庫撥款收入明細表 .....	第 18 頁
(五) 基金來源－學雜費收入明細表 .....	第 19 頁
(六) 基金來源－受贈收入明細表 .....	第 20 頁
(七) 基金來源－雜項收入明細表 .....	第 21 頁
(八) 基金用途－高中及高職教育計畫明細表 .....	第 22 -36 頁
(九) 基金用途－一般行政管理計畫明細表 .....	第 37 -39 頁
(十) 基金用途－建築及設備計畫明細表 .....	第 40 -43 頁
五、預算參考表	
(一) 預計平衡表 .....	第 45 頁
(二) 各項費用彙計表 .....	第 46 -53 頁
(三) 員工人數彙計表 .....	第 54 頁
(四) 用人費用彙計表 .....	第 56 -59 頁
(五) 聘用及約僱人員明細表 .....	第 60 -61 頁
(六) 單位(或計畫)成本分析表 .....	第 62 頁

# 臺北市地方教育發展基金－臺北市立內湖高級中學

## 目 次

中華民國108年度

(七) 5年來主要業務計畫分析表 .....	第 63 頁
(八) 資本資產及長期負債明細表 .....	第 64 頁

# 臺北市地方教育發展基金－臺北市立內湖高級中學

## 財務摘要

中華民國108年度

單位：新臺幣千元

項 目	本 年 度	上 年 度	比較增減數	%
經營成績：				
基金來源	305,829	308,483	-2,654	-0.86
基金用途	319,372	314,964	4,408	1.40
賸餘(短絀)	-13,543	-6,481	-7,062	--
餘絀情形：				
基金餘額	8,927	22,470	-13,543	-60.27
現金流量：				
現金及約當現金之淨增(減)	-13,543	-6,481	-7,062	--

附註：現金流量係採現金及約當現金基礎，包括現金及自投資日起3個月內到期或清償之債權證券。

本 頁 空 白

# 業務計畫及預算概要

# 臺北市地方教育發展基金 - 臺北市立內湖高級中學

## 業務計畫及預算概要

中華民國 108 年度

### 壹、基金概況

#### 一、設立宗旨及願景：

- (一) 本校遵照憲法第 158 及 160 條規定，教育文化應發展民族精神、自治精神，國民道德與健全體格、科學及生活智能，以培養青少年七大學習領域及十大基本能力。
- (二) 本校自 91 年度起依教育經費編列與管理法第 13 條規定設置「臺北市地方教育發展基金」之實施，以促進教育健全發展，提昇教育經費運用績效。
- (三) 本校凝聚由內團結向外發揚之能力，營造出「民主、多元、愛 am power」的校園文化，再加上教師、學生、家長及社區的通力合作，讓學生整體向上提昇，以達成「民主、自由、專業、優質、典範」的學校願景。

#### 二、施政重點：

- (一) 開啟多元智慧：尊重每個學生獨特的個性，以多元智慧的觀點協助他找到生命的亮點，肯定天生我才必有用，能知於學，樂於學。
- (二) 培養生活能力：因應新世紀知識社會的到來，培養學生帶得走的能力，諸如人際溝通能力、資訊能力、終身學習能力、生涯規畫能力、問題解決能力等。
- (三) 蘊育人文情懷：在溫馨開放的校園文化中，孕育人文情懷，學會尊重、包容；建構生命的價值、完成人性的開展。
- (四) 建置溫馨民主的校園文化：
  1. 以參與式管理、落實行政、教師會、家長會三者的良性互動。
  2. 以學生第一，教學優先的觀念提昇行政服務效率。
  3. 放下威權心態，開啟校園民主之風氣。
- (五) 推動適性教學：
  1. 運用小班優勢，採多元化、活潑化的教學及評量。
  2. 運用校內、外資源，加強對學生多方元之輔導。
  3. 關懷相對弱勢學生之教學及輔導。
  4. 發展資訊教育，充實學生電腦運用之知能，並提昇教師運用電腦教學之能力。
- (六) 辦理發展性的訓輔活動：

# 臺北市地方教育發展基金－臺北市立內湖高級中學

## 業務計畫及預算概要

中華民國 108 年度

1. 辦理各項活動、競賽及展演。
2. 推動校內外學習服務。
3. 發展績優社團及校隊，如國樂、空手道、排球、童軍等。
4. 加強新興領域教育的辦理，並融入各科教學以收成效。
5. 鼓勵校外教學及體驗學習。

### (七) 辦理特色課程：

1. 配合十二年國民基本教育，發展特色課程，透過特色課程之實施，提供優質學習環境並協助學生創新思考模式。
2. 透過教師專業發展及學校資源統整，以開發課程及資源分享，改變教師教學方式及學生學習模式，永續發展及深化特色課程。

### 三、組織概況（另附組織系統圖）：

本校設置校長 1 人，綜理全校校務，下設教務處、學生事務處、總務處、輔導室、圖書館、會計室及人事室等單位。

內部分層業務如下：

#### (一) 教務處：秉承校長之命，辦理全校教務事項。

1. 教學組：掌理課程編排、課業考查、教學研究及教學指導等事項。
2. 註冊組：掌理註冊、編班、轉學、休學及成績考查等有關學籍事項。
3. 設備組：掌理教學設備計畫之擬定、用具之管理、保管等事項。
4. 實驗研究組：辦理教師專業發展評鑑、教學輔導制度、學生海外體驗學習活動等事項。

#### (二) 學生事務處：秉承校長之命，辦理全校學生事務事項。

1. 社團活動組：掌理學生社團活動，學生服務學習、校外競賽、國際教育旅行等，指導社聯會學生自治團體，引導學生多元發展。
2. 體育組：加強學生體能訓練，重視團隊合作精神與良好運動風度之養成。
3. 衛生組：重視校園環境之整理與美化，配合宣導實施防災意識、環保教育與人口教育。
4. 生活輔導組：重視生活輔導之技巧與方法，加強道德教育與法律常識教育以落實全方位人格教育為目標。

#### (三) 總務處：秉承校長之命，辦理全校總務事項。



# 臺北市地方教育發展基金 - 臺北市立內湖高級中學

## 業務計畫及預算概要

中華民國 108 年度

1. 事務組：辦理校舍場地佈置及環境美化，監督校舍建築及整修，財物購買保管及分配等事項。
2. 出納組：辦理現金、票據、契約之保管等收支移轉等事項。
3. 文書組：辦理公文收發登記與典守學校印信，撰擬繕校及檔案保管等事項。

(四) 輔導室：秉承校長之命，視學生身心狀況及需求提供發展性輔導，介入性輔導或處理性輔導，並掌理學生輔導與諮商，實施適性生涯輔導等事項。

特殊教育組：掌理特教學生特殊需求之安排，包括資源班之入班教學輔導等個別化教育計畫等事項。

(五) 圖書館：秉承校長之命，辦理圖書分類編目、自動化作業系統維護，參考諮詢服務，推動圖書館利用教育及資訊融入教學、校園網路管理等事項。

1. 服務推廣組：辦理各項閱讀推廣、圖書館利用教育、國際教育等業務。

2. 資訊組：掌理上級機關指定之各項資訊專案業務及推動資訊融入教學相關工作等事項。

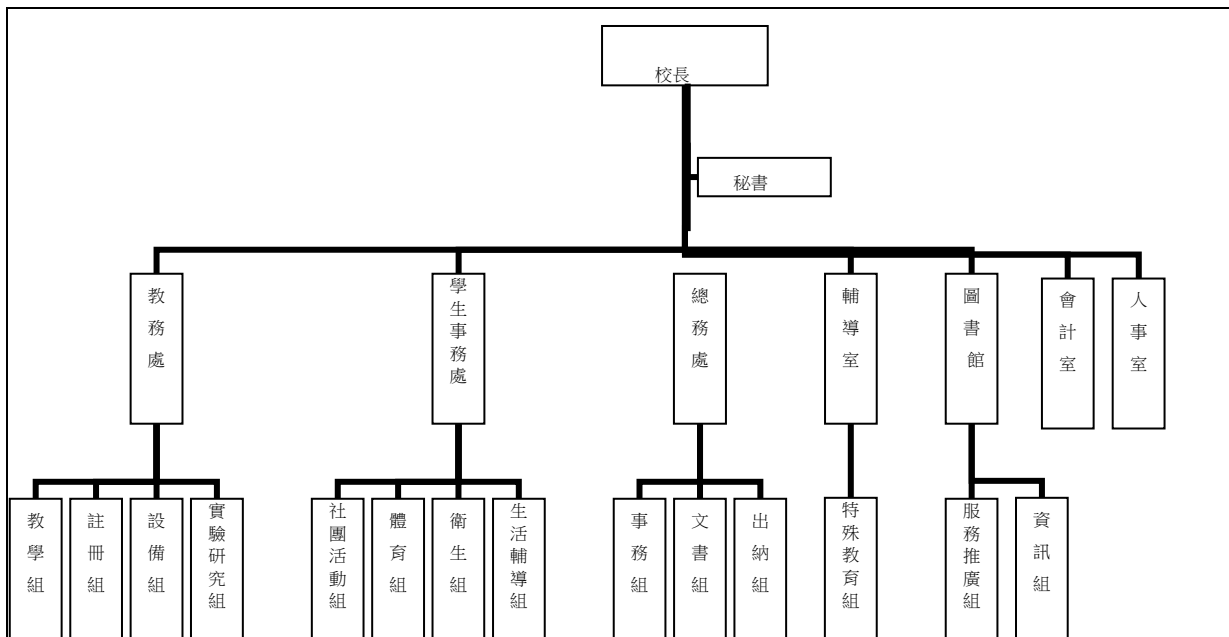
(六) 會計室：秉承上級主計機關之監督與指導，並受校長之指揮，依法辦理歲計、會計、統計等事項。

(七) 人事室：秉承上級人事機關之監督與指導，並受校長之指揮，依法辦理人事管理查核等事項。

# 臺北市地方教育發展基金 - 臺北市立內湖高級中學

## 業務計畫及預算概要

中華民國 108 年度



#### 四、基金歸類及屬性：

本校地方教育發展基金依據教育經費編列與管理法第 13 條規定設置，本基金為預算法第 4 條第 1 項第 2 款第 5 目所定之特別收入基金，以本府教育局為管理機關。

# 臺北市地方教育發展基金 - 臺北市立內湖高級中學

## 業務計畫及預算概要

中華民國 108 年度

### 貳、業務計畫

本年度業務計畫重點與預算配合情形及預期績效，詳列如下：

單位：新臺幣千元

業務計畫名稱	計畫重點內容	預算數	預 期 績 效
高中及高職教育計畫	辦理各項教學、學生事務、圖書及輔導等業務。	269,814	1.新購工藝、自然、社會、圖書等各科教學設備，充實各科教材及用具。 2.革新教學方法，提高教學效能。 3.辦理暑期泳訓班、教師甄選、指定活動等項目。
一般行政管理計畫	綜理學校總務、人事、會計等業務。	30,147	配合校務推動行政處室支援工作，進而增進校務運作。
建築及設備計畫	購置教學所需教學設備等及改善教學環境。	19,411	辦理各學科因應教學課程需要購置教學設備，另辦理電力系統改善工程(第二期)、前庭地坪整修工程、C棟大樓(西側)廁所整修工程(1-5F、男女廁、無障礙)，以改善教學環境，增進教學效能，並提高行政效率。

臺北市地方教育發展基金 - 臺北市立內湖高級中學  
業務計畫及預算概要

中華民國 108 年度

參、預算概要

一、基金來源及用途之預計：

(一) 本年度基金來源：

服務收入 1,522 千元、財產處分收入 89 千元、其他財產收入 867 千元、公庫撥款收入 2 億 6,518 萬 7 千元、學雜費收入 3,772 萬 7 千元、受贈收入 14 萬 4 千元、雜項收入 29 萬 3 千元，本年度基金來源 3 億 582 萬 9 千元，較上年度預算數 3 億 848 萬 3 千元，減少 265 萬 4 千元，約 0.86%，主要係公庫撥款收入少編所致。

(二) 本年度基金用途：

高中及高職教育計畫 2 億 6,981 萬 4 千元，一般行政管理計畫 3,014 萬 7 千元，建築及設備計畫 1,941 萬 1 千元，本年度基金用途 3 億 1,937 萬 2 千元，較上年度預算數 3 億 1,496 萬 4 千元，增加 440 萬 8 千元，約 1.40%，主要係增編改善校園能源計畫所致。

二、基金餘絀之預計：

本年度基金來源及用途相抵後，差短 1,354 萬 3 千元，較上年度預算數差短 648 萬 1 千元，增加 706 萬 2 千元，約 108.96%，將移用以前基金餘額 1,354 萬 3 千元支應。

三、現金流量之預計：

本年度業務活動淨現金流出 1,354 萬 3 千元。

四、補辦預算事項：詳補辦預算明細表

(一) 購建固定資產 324 萬 7 千元

- 1.106 年度教育部補助本市改善校園無障礙環境經費 43 萬元。
- 2.106 年度教育部補助高中優質化輔助方案計畫 59 萬 2 千元。
- 3.106 年度為改善專科教室等教學設備所需，且具急迫及必要性，由高中及高職教育計畫項下移列固定資產 23 萬 7 千元。
- 4.106 年度教育局學校設施改善準備，補助改善運動設施設備內屬設備部分移列固定資產 72 萬 9 千元。
- 5.107 年度教育部補助高中優質化輔助方案計畫 72 萬元。

# 臺北市地方教育發展基金 - 臺北市立內湖高級中學

## 業務計畫及預算概要

中華民國 108 年度

6.107 年度為維護校園安全等及改善教學設備需要，且具急迫及必要性，由高中及高職教育計畫項下移列固定資產 38 萬 9 千元。

7.107 年度為改善專科教室設備等教學所需，且具急迫及必要性，由本校基金餘額項下移列固定資產 15 萬元。

### 肆、年度關鍵績效指標：

關鍵策略目標	關鍵績效指標	衡量標準	年度目標值
創新實驗教育	參與行動學習 智慧教學計劃 學生比率	參與行動學習 智慧教學學生/ 全校學生數 x100% 單位：%	60%

### 伍、前年度及上年度已過期間實施狀況及成果概述：

#### 一、前（106）年度決算結果及績效達成情形：

##### （一）前年度決算結果：

1.基金來源：決算數 3 億 2,121 萬 2 千元，較預算數 3 億 1,662 萬 7 千元，計增加 458 萬 5 千元，約 1.45%，主要係因教育部補助收入增加所致。

2.基金用途：決算數 3 億 936 萬 3 千元，較預算數 3 億 2,053 萬 7 千元，計減少 1,117 萬 4 千元，約 3.49%，主要係因用人費核實支用節餘所致。

##### （二）前年度績效達成情形分析：

年度績效目標	衡量指標	年度目標值	績效衡量暨達成情形分析
創新實驗教育	參與行動學習 智慧教學計劃 學生比率	30%	(106 學年度第 1 學期止)參與教學計畫教師授課年級為高一學生，參與班級 20 班，約計 682 人，占全校學生

# 臺北市地方教育發展基金 - 臺北市立內湖高級中學

## 業務計畫及預算概要

中華民國 108 年度

			人數 2163 人，比率為 31.5%，達年度目標值
--	--	--	----------------------------

二、上（107）年度已過期間預算執行情形及績效達成情形：

（一）上年度預算截至 107 年 5 月 31 日止執行情形：

1. 基金來源：實際執行數 1 億 3,807 萬元，較預算分配數 1 億 4,038 萬 4 千元，計減少 231 萬 4 千元，約 1.65%，主要係因教育部補助學費收入於 6 月撥入所致。

2. 基金用途：實際執行數 1 億 4,196 萬 8 千元，較預算分配數 1 億 4,686 萬 4 千元，計減少 489 萬 6 千元，約 3.33%，主要係因各項費用核實支用所致。

（二）上（107）年度績效達成情形分析：

年度績效目標	衡量指標	年度目標值	績效衡量暨達成情形分析
創新實驗教育	參與行動學習智慧教學計劃學生比率	60%	截至 107 年 5 月 (106 學年度第 2 學期止)，參與教學計畫教師授課年級為高一高二學生，參與班級 40 班，約計 1366 人，占全校學生人數 2163 人，比率為 63.2%，達年度目標值

陸、其他：無

# 臺北市地方教育發展基金－臺北市立內湖高級中學

## 補辦預算明細表

中華民國108年度

單位：新臺幣元

項 目	金額	辦理年度	說 明
合計	3,247,097		
購建固定資產	3,247,097		
購置機械及設備	708,248	106	
學務系統資料處理機	98,700		為利統計學生出缺請假狀況，原機已使用10年以上，確實需要汰舊換新，且具急迫及必要性，所需經費擬由本校高中及高職教育計畫-設備零件項下支應。
AVR穩壓器	40,000		為資訊教室(一)電源穩定性，原機已使用達28年確實需要汰舊換新，且具急迫及必要性，所需經費擬由本校高中及高職教育計畫-設備零件項下支應。
階梯無障礙平臺	430,500		教育部補助本市改善校園無障礙環境經費。
全身水療桶及水療用馬達	139,048		教育部補助運動防護員設備139,048元，學校自籌5,952元，所須經費擬由教育局學校設施改善計畫補助學校改善運動設備經費項下支應。
購置交通及運輸設備	361,400	106	
數位會議麥克風主機組(含桌上型數位發言列席單體12組)	98,200		為改善專科教室設備，確實需要辦理新購，且具急迫及必要性，所需經費擬由本校高中及高職教育計畫-設備零件項下支應。
250W綜合擴大機及喇叭(含吊架、麥克風及主機等及安裝)	165,000		教育部補助高中優質化輔助方案。
前級專業混音機(附2支手握麥克風含安裝)	21,000		教育部補助高中優質化輔助方案。
後級專業擴大機(具溫度、負載、短路保護機制含安裝)	27,000		教育部補助高中優質化輔助方案。
可調頻無線麥克風組(含2支手握麥克風)	25,000		教育部補助高中優質化輔助方案。
吊掛二音路二單體音箱(含安裝)	25,200		教育部補助高中優質化輔助方案。
購置雜項設備	918,800	106	
高功率腳踏車功率計	570,000		教育局學校設施改善準備，補助所屬學校改善運動設施設備，內屬設備部分移列固定資產。
排球標誌桿	20,000		教育局學校設施改善準備，補助所屬學校改善運動設施設備，內屬設備部分移列固定資產。
雙層磁性開閉式白板400cm*120cm以上(含安裝)	28,800		教育部補助高中優質化輔助方案。
視聽座椅(含隱藏桌板及安裝)	300,000		教育部補助高中優質化輔助方案。
購置交通及運輸設備	170,500	107	
250W綜合擴大機及喇叭(含吊架、麥克風及主機等及安裝)	110,000		教育部補助高中優質化輔助方案。
可調頻無線麥克風組(含2支手握麥克風)	12,500		教育部補助高中優質化輔助方案。
監視器系統(4台鏡頭、400萬素、夜視功能、4T容量主機硬碟)(含線材及安裝)	48,000		為維護校園安全，確實需要辦理新購監視器系統，且具急迫及必要性，所需經費擬控留本校高中及高職教育計畫-設備零件支應。
購置雜項設備	1,088,149	107	
一對一分離式冷氣機(10.0KW)(含安裝及電源配置)	129,992		為新增專科教室以利增加跑班教室教學上使用，確實需要辦理新購，且具急迫及必要性，所需經費擬由本校高中及高職教育計畫-設備零件支應。
一對二分離式冷氣機(14.2KW)(含安裝及電源配置)	98,752		為改善專科教室冷氣老舊以利跑班教學上使用，確實需要汰舊換新，且具急迫及必要性，所需經費擬由本

# 臺北市地方教育發展基金－臺北市立內湖高級中學

## 補辦預算明細表

中華民國108年度

單位：新臺幣元

項 目	金額	辦理年度	說 明
一對一分離式冷氣機(7.1KW)(含安裝及電源配置)	91,854		校高中及高職教育計畫- 設備零件支應。 為改善專科教室冷氣老舊，以利跑班教學上使用，確實需要汰舊換新，且具急迫及必要性，所需經費擬由本校高中及高職教育計畫- 設備零件支應。
雙層磁性開閉式白板(含安裝)	28,800		教育部補助高中優質化輔助方案。
視聽座椅(含隱藏桌板及安裝)	468,000		教育部補助高中優質化輔助方案。
雙層磁性開閉式黑板(含安裝)	100,700		教育部補助高中優質化輔助方案。
冰箱(雙門.變頻.508L)	20,051		為改善學務處冰存專案篩檢檢體及提供冰敷使用冰袋之需求，確實需要汰舊換新，且具急迫及必要性，所需經費擬控留本校高中及高職教育計畫- 設備零件支應。
1對2吊隱式空調8.5kw(含原有設備遺置、新安裝、配管及配線及測試)	150,000		為改善跑班教室冷氣老舊，確實需要汰舊換新，且具急迫及必要性，所需經費擬動支本校基金餘額支應。

備註：各管理機關(構)依預算法第 8 8 條規定補辦預算，應確係不及編入年度預算，且因經營環境發生重大變遷或正常業務(含執行中央補助款項目)之確實需要，並經主管機關核轉本府核准先行辦理者；不具急迫性之事項，仍應儘可能納入預算辦理。



# 預算主要表

# 臺北市地方教育發展基金－臺北市立內湖高級中學

## 基金來源、用途及餘絀預計表

中華民國108年度

單位：新臺幣千元

前年度決算數	項 目	本年度預算數	上年度預算數	比較增減（－）
321,212	基金來源	305,829	308,483	-2,654
1,745	勞務收入	1,522	1,522	
1,745	服務收入	1,522	1,522	
915	財產收入	956	959	-3
102	財產處分收入	89	86	3
813	其他財產收入	867	873	-6
290,603	政府撥入收入	265,187	266,854	-1,667
275,068	公庫撥款收入	265,187	266,854	-1,667
15,535	政府其他撥入收入			
27,476	教學收入	37,727	38,679	-952
27,476	學雜費收入	37,727	38,679	-952
473	其他收入	437	469	-32
186	受贈收入	144	144	
287	雜項收入	293	325	-32
309,363	基金用途	319,372	314,964	4,408
262,732	高中及高職教育計畫	269,814	271,330	-1,516
27,921	一般行政管理計畫	30,147	29,849	298
18,710	建築及設備計畫	19,411	13,785	5,626
11,849	本期賸餘(短絀)	-13,543	-6,481	-7,062
17,102	期初基金餘額	22,470	13,193	9,277
28,950	期末基金餘額	8,927	6,712	2,215

註：前年度決算數及上年度預算數細數之和與總數或略有出入，係四捨五入關係，以下各表同。

# 臺北市地方教育發展基金－臺北市立內湖高級中學

## 現金流量預計表

中華民國108年度

單位：新臺幣千元

項 目	本 預	年 算	度 數	說 明
業務活動之現金流量				
本期賸餘(短絀)			-13,543	
業務活動之淨現金流入(流出)			-13,543	
其他活動之現金流量				
其他活動之淨現金流入(流出)				
現金及約當現金之淨增(淨減)			-13,543	
期初現金及約當現金			29,575	
期末現金及約當現金			16,032	

註：本表係採現金及約當現金基礎，包括現金及自投資日起3個月內到期或清償之債權證券。

# 預算明細表

# 臺北市地方教育發展基金－臺北市立內湖高級中學

## 基金來源－服務收入明細表

中華民國108年度

單位：新臺幣元

科 目	單位	本 年 度 預 算 數			說 明
		數量 業務量	利(費)率	金 額	
合計				1,522,000	
服務收入				1,522,000	較上年度預算數1,522,100元，減少100元。
	年	1	35,000	35,000	常年泳訓班收入(收支對列)。
	年	1	570,000	570,000	教科書費作業管理費收入(收支對列)。
	班、人、 次	1x15x6	800	72,000	暑期游泳訓練班普通票收入(收支對列)。
	人	1,000	500	500,000	教師甄選報名費收入(收支對列)。
	班、人、 次	5x15x6	700	315,000	暑期游泳訓練班學生票收入(收支對列)。
	年	1	30,000	30,000	學生甄選業務收入(收支對列)。

# 臺北市地方教育發展基金－臺北市立內湖高級中學

## 基金來源－財產處分收入明細表

中華民國108年度

單位：新臺幣元

科 目	單位	本 年 度 預 算 數			說 明
		數量 業務量	利(費)率	金 額	
合計				89,000	
財產處分收入	年	1	89,000	89,000	較上年度預算數86,310元，增加2,690元。 財產報廢殘值收入。

# 臺北市地方教育發展基金－臺北市立內湖高級中學

## 基金來源－其他財產收入明細表

中華民國108年度

單位：新臺幣元

科 目	單 位	本 年 度 預 算 數			說 明
		數 量 業 務 量	利(費)率	金 額	
合計				867,000	
其他財產收入				867,000	較上年度預算數873,116元，減少6,116元。
	年	1	30,000	30,000	民航局借用場地使用費收入。
	年	1	45,000	45,000	教職員工停車收入。
	年	1	650,000	650,000	開放場地使用費收入(收支對列)。
	年	1	17,316	17,316	合作社場地使用費收入。
	年	1	124,684	124,684	熱食部場地使用費收入。

# 臺北市地方教育發展基金－臺北市立內湖高級中學

## 基金來源－公庫撥款收入明細表

中華民國108年度

單位：新臺幣元

科 目	單位	本 年 度 預 算 數			說 明
		數量 業務量	利(費)率	金 額	
合計				265,187,000	
公庫撥款收入	年	1	265,187,000	265,187,000	較上年度預算數266,854,459元，減少1,667,459元。 市府補助款



# 臺北市地方教育發展基金－臺北市立內湖高級中學

## 基金來源－學雜費收入明細表

中華民國108年度

單位：新臺幣元

科 目	單 位	本 年 度 預 算 數			說 明
		數 量 業 務 量	利(費)率	金 額	
合計				37,727,000	
學雜費收入				37,727,000	較上年度預算數38,678,560元，減少951,560元。
	年	1	2,400,000	2,400,000	課業輔導費收入(收支對列)。
	人、學期	2,092x1	6,240	13,054,080	107學年度第2學期學費收入預估學生2,165人，減免73人。
	人、學期	2,062x1	6,240	12,866,880	108學年度第1學期學費收入預估學生2,135人，減免73人。
	人、學期	744x1	380	282,720	108學年度第1學期電腦耗材、周邊設備及相關教學軟體費收入(收支對列)。
	人、學期	744x1	380	282,720	107學年度第2學期電腦耗材、周邊設備及相關教學軟體費收入(收支對列)。
	人、學期	582x1	1,740	1,012,680	108學年度第1學期高二及高三社會組雜費收入預估學生605人，減免23人(收支對列)。
	人、學期	614x1	1,740	1,068,360	107學年度第2學期高二及高三社會組雜費收入預估學生637人，減免23人(收支對列)。
	人、學期	778x1	2,060	1,602,680	108學年度第1學期高二及高三自然組雜費收入預估學生811人，減免33人(收支對列)。
	人、學期	788x1	2,060	1,623,280	107學年度第2學期高二及高三自然組雜費收入預估學生821人，減免33人(收支對列)。
	人、學期	702x1	1,820	1,277,640	108學年度第1學期高一雜費收入預估學生719人，減免17人(收支對列)。
	人、學期	690x1	1,820	1,255,800	107學年度第2學期高一雜費收入預估學生707人，減免17人(收支對列)。
	年	1	1,000,160	1,000,160	重修學分費收入(收支對列)。

# 臺北市地方教育發展基金－臺北市立內湖高級中學

## 基金來源－受贈收入明細表

中華民國108年度

單位：新臺幣元

科 目	單 位	本 年 度 預 算 數			說 明
		數 量 業 務 量	利(費)率	金 額	
合計				144,000	
受贈收入	年	1	144,000	144,000	較上年度預算數144,000元，無增減。 各界獎助學金等捐款收入(收支對列)。

# 臺北市地方教育發展基金－臺北市立內湖高級中學

## 基金來源－雜項收入明細表

中華民國108年度

單位：新臺幣元

科 目	單位	本 年 度 預 算 數			說 明
		數量 業務量	利(費)率	金 額	
合計				293,000	
雜項收入				293,000	較上年度預算數324,532元，減少31,532元。
	年	1	77,000	77,000	學生到離校簡訊費、數位學生證工本費及其他收入等。
	份	150	100	15,000	採購及工程圖說費。
	年	1	201,000	201,000	廠商履約逾期罰款等其他收入。

# 臺北市地方教育發展基金－臺北市立內湖高級中學

## 基金用途－高中及高職教育計畫明細表

中華民國108年度

單位：新臺幣元

前年度 決算數	上年度 預算數	科 目	本 年 度 預 算 數	說 明
262,732,292	271,329,755	合計	269,814,000	
238,169,523	248,542,270	用人費用	247,640,000	
120,497,775	124,056,000	正式員額薪資	120,708,000	較上年度預算數124,056,000元，減少3,348,000元。
120,497,775	124,056,000	職員薪金	120,708,000	
			114,048,000	教師150人薪金(詳用人費用彙計表)。
			1,440,000	特教教師2人薪金(詳用人費用彙計表)。
			5,220,000	體育班教師6人薪金(詳用人費用彙計表)。
10,279,068	11,923,052	聘僱及兼職人員薪資	12,775,208	較上年度預算數11,923,052元，增加852,156元。
232,508	476,652	聘用人員薪金	1,328,808	
			837,984	約聘人員2人薪金(詳聘用及約僱人員明細表)(新增)。
			490,824	專任輔導人員1人薪金(詳聘用及約僱人員明細表)(教育部補助款)。
10,046,560	11,446,400	兼職人員酬金	11,446,400	
			1,267,200	教師代課鐘點費，本校編制專任教師總人數142人，按9分之1計，編列16人，每人18節11月，總節數16人*18節*11月=3,168節，每節400元。
			9,644,800	兼課鐘點費：1.依課程標準規定每週課程總時數為2,753節。2.現有教師依規定標準每週應授課總時數2,205節(35節x63班)。3.每週兼課總時數：2,753節-2,205節=548節。4.548節*4週*11月*400元。
			340,000	資源班教師授課鐘點費，850節*400元(特教教師改列鐘點費)。
			194,400	依高級中等學校體育班課程綱要規定，於寒、暑假開設競技專項運動綜合訓練編列鐘點費，3班*162節*400元。
903,851	1,679,228	超時工作報酬	1,614,162	較上年度預算數1,679,228元，減少65,066元。
705,851	1,535,228	加班費	1,470,162	
			734,128	不休假出勤加班費。
			111,000	教職員工趕辦各項業務加班費(收支對列)。
			32,533	不休假出勤加班費。

# 臺北市地方教育發展基金－臺北市立內湖高級中學

## 基金用途－高中及高職教育計畫明細表

中華民國108年度

單位：新臺幣元

前年度 決算數	上年度 預算數	科 目	本 年 度 預 算 數	說 明
			65,066	不休假出勤加班費。
			14,800	專任輔導人員逾時加班費。
			13,875	課後社團活動工作人員加班費。
			3,700	高中冬夏令營(含童軍活動)工作人員加班費。
			14,800	輔導活動辦理家長座談、個案研討、編印輔導專輯及參考資料等加班費。
			8,510	暑期泳訓班工作人員加班費(收支對列)。
			49,950	教師甄選工作人員加班費(收支對列)。
			6,660	體育班甄選業務工作人員加班費(收支對列)。
			36,630	教科書作業管理業務工作人員加班費(收支對列)。
			324,120	課業輔導業務工作人員加班費(收支對列)。
			54,390	重修學分業務工作人員加班費(收支對列)。
198,000	144,000	值班費	144,000	教育部補助教官值班費，6人*12月*2,000元(教育部補助款)。
27,864,584	31,171,582	獎金	30,535,602	較上年度預算數31,171,582元，減少635,980元。
12,373,100	15,605,000	考績獎金	15,281,000	
			14,591,000	依考績法規定核發之獎金。
			179,000	依考績法規定核發之獎金。
			511,000	依考績法規定核發之獎金。
15,491,484	15,566,582	年終獎金	15,254,602	
			14,256,000	依規定於年節加發之獎金。
			104,748	依規定於年節加發之獎金。
			180,000	依規定於年節加發之獎金。
			652,500	依規定於年節加發之獎金。
			61,354	專任輔導人員依規定於年節加發之獎金(含教育部補助款51,348元)。
62,079,633	63,013,900	退休及卹償金	65,491,128	較上年度預算數63,013,900元，增加2,477,228元。
60,500,394	60,659,544	職員退休及離職金	62,406,048	
			9,715,680	提撥退撫基金。

# 臺北市地方教育發展基金－臺北市立內湖高級中學

## 基金用途－高中及高職教育計畫明細表

中華民國108年度

單位：新臺幣元

前年度 決算數	上年度 預算數	科 目	本 年 度 預 算 數	說 明
			50,280	約聘人員2人提撥離職儲金(新增)。
			112,320	提撥退撫基金。
			449,280	提撥退撫基金。
			52,049,040	退休人員月退休金，145人29,504元x12月=51,336,960元；退休遺族月撫慰金，4人x14,835元x12月=712,080元；合計52,049,040
			29,448	專任輔導人員提撥離職儲金。
774,093	1,701,356	工員退休及離職金	2,432,080	
			590,445	依規定提撥勞工退休準備金不足之差額。
			1,841,635	職工2人退休一次退休金。
805,146	653,000	卹償金	653,000	
			653,000	遺族年撫卹金。
16,544,612	16,698,508	福利費	16,515,900	較上年度預算數16,698,508元，減少182,608元。
11,825,767	10,500,768	分擔員工保險費	10,324,380	
			9,603,288	分擔公保、勞保、健保費。
			98,040	約聘人員2人分擔勞保、健保費(新增)。
			117,444	分擔公保、勞保、健保費。
			441,228	分擔公保、勞保、健保費。
			64,380	專任輔導人員分擔勞保、健保費。
294,500	548,500	傷病醫藥費	548,500	
			52,500	健康檢查補助費，15人*3,500元。
			496,000	健康檢查補助費，31人*16,000元。
1,424,356	1,701,000	員工通勤交通費	1,682,100	
			371,700	教師上下班交通費，59人*10月*1段630元。
			136,080	軍訓教官7人及約聘人員2人上下班交通費，9人*12月*2段*630元。
			1,058,400	教師上下班交通費，84人*10月*2段*630元。
			25,200	教師上下班交通費，2人*10月*2段*630元。
			75,600	教師上下班交通費，6人*10月*2段*630元。
			15,120	專任輔導人員上下班交通費，1人*12月*2段*630元。
2,999,989	3,948,240	其他福利費	3,960,920	
			336,000	休假旅遊補助費。

# 臺北市地方教育發展基金－臺北市立內湖高級中學

## 基金用途－高中及高職教育計畫明細表

中華民國108年度

單位：新臺幣元

前年度 決算數	上年度 預算數	科 目	本 年 度 預 算 數	說 明
			32,000	約聘人員2人休假旅遊補助費(新增)。
			16,000	休假旅遊補助費。
			32,000	休假旅遊補助費。
			36,000	退休人員三節慰問金，6人*6,000元。
			18,000	遺族三節慰問金，3人*6,000元。
			125,420	結婚補助費，31,355元x2月x2人。
			365,000	喪葬補助費，36,500元x5月x2人。
			2,984,500	子女教育補助費。
			16,000	專任輔導人員休假旅遊補助費。
17,262,974	16,123,758	服務費用	15,993,000	
4,810,976	5,492,822	水電費	5,492,746	較上年度預算數5,492,822元，減少76元。
3,981,310	3,926,460	工作場所電費	3,926,872	
			2,771,460	班級電費。
			846,000	教學用電費(收支對列)。
			35,000	暑期泳訓班電費補助(室內)(收支對列)。
			100,000	開放學校場地電費(收支對列)。
			50,000	課業輔導電費(收支對列)。
			122,000	重修學分業務電費(收支對列)。
			2,412	常年泳訓班電費(收支對列)。
795,835	908,828	工作場所水費	908,340	
			783,450	班級水費。
			120,000	教學用水費(收支對列)。
			3,202	暑期泳訓班水費補助(室內)(收支對列)。
			1,688	常年泳訓班水費(收支對列)。
33,831	657,534	氣體費	657,534	
			657,534	溫水游泳池燃料費。
178,087	288,000	郵電費	289,200	較上年度預算數288,000元，增加1,200元。
32,407	54,000	郵費	54,000	
			54,000	寄發調查表、成績單及其他郵件等郵資(收支對列)。
145,680	234,000	電話費	234,000	
			234,000	公務用電話費(收支對列)。
		數據通信費	1,200	
			1,200	悠遊卡網路連線費，2臺*12月*50元(新

# 臺北市地方教育發展基金－臺北市立內湖高級中學

## 基金用途－高中及高職教育計畫明細表

中華民國108年度

單位：新臺幣元

前年度 決算數	上年度 預算數	科 目	本 年 度 預 算 數	說 明
270,618	381,872	旅運費	419,872	增)。 較上年度預算數381,872元，增加38,000元。
260,593	298,440	國內旅費	360,440	
			14,400	教職員因公外出洽辦公務或辦理活動等短程車資(收支對列)。
			341,000	各項教學活動、比賽及校外教學等市外出差旅費，2人*110天*1,550元(收支對列)。
			5,040	專任輔導人員短程車資。
2,060	57,432	貨物運費	57,432	
			57,432	參加各種校外活動、展覽、慶典之搬運費(收支對列)。
7,965	26,000	其他旅運費	2,000	
			2,000	小田園教育體驗學習農事田園交流等交通費。
643,054	829,240	印刷裝訂與廣告費	742,240	較上年度預算數829,240元，減少87,000元。
643,054	829,240	印刷及裝訂費	742,240	
			240,240	影印機使用費，8臺*12月*3,575張*0.7元(收支對列)。
			400,000	印製各種教學報表、表冊、證書、獎狀等，2學期*200,000元(收支對列)。
			2,850	運動賽會所需獎狀、比賽紀錄表格、邀請函等。
			3,500	性別平等教育個案資料整理及印製等。
			950	高中冬夏令營(含童軍活動)印製學習手冊、證書、獎狀等。
			34,200	輔導活動印製學生資料、表格、研究報告、出版輔導專輯等，2學期*17,100元。
			12,000	高中學生活動組長會議印製研習手冊、海報、布條等。
			20,000	中小學空手道錦標賽印製秩序冊、獎狀、比賽紀錄表格及邀請函等。
			28,500	游泳池救生員及教練研習印製學員研習講義、宣導資料、研習證書等。
2,995,763	2,640,976	修理保養及保固費	2,364,142	較上年度預算數2,640,976元，減少276,834元。
726,241	941,262	一般房屋修護費	941,262	



# 臺北市地方教育發展基金－臺北市立內湖高級中學

## 基金用途－高中及高職教育計畫明細表

中華民國108年度

單位：新臺幣元

前年度 決算數	上年度 預算數	科 目	本 年 度 預 算 數	說 明
			941,262	公用校舍及其他建築物等維護費(收支對列)。
712,820	728,600	機械及設備修護費	728,600	
			400,000	各項教學機械設備器材之維護費(收支對列)。
			63,600	電腦設備維護(電腦專案計畫)。
			15,000	暑期泳訓班場地設備維護費(收支對列)。
			250,000	學生電腦課程用電腦維護費，2學期*125,000元(收支對列)。
1,556,702	971,114	雜項設備修護費	694,280	
			81,600	電梯定期安檢保養費(消防安檢)，2臺*12月*3,400元(收支對列)。
			90,000	消防發電機及消防器材檢修維護費(總務處一消防安檢)(收支對列)。
			522,680	各項教學設備器材之維護等(收支對列)。
15,592	21,600	保險費	21,600	較上年度預算數21,600元，無增減。
15,592	21,600	其他保險費	21,600	
			21,600	暑期泳訓班學員保險費，540人*40元(收支對列)。
1,945,562	1,843,118	一般服務費	1,959,950	較上年度預算數1,843,118元，增加116,832元。
43,962	64,008	佣金、匯費、經理費及手續費	61,920	
			61,920	委託超商代收學雜費手續費，1720人*2學期*18元。
1,294,560	1,366,452	外包費	1,399,392	
			1,166,160	游泳池救生員外包費，3人*10月*38,872元。
			233,232	暑期泳訓班救生員外包費，3人*2月*38,872元。
347,565	84,658	計時與計件人員酬金	176,638	
			2,688	提撥暑期泳訓班工讀生勞退準備金，1人*2月*1,344元(收支對列)。
			5,150	分擔暑期泳訓班工讀生勞保及健保費，1人*2月*2,575元(收支對列)。
			44,800	暑期泳訓班工讀生薪津，320小時*140元(收

# 臺北市地方教育發展基金－臺北市立內湖高級中學

## 基金用途－高中及高職教育計畫明細表

中華民國108年度

單位：新臺幣元

前年度 決算數	上年度 預算數	科 目	本 年 度 預 算 數	說 明
				支對列)。
			103,600	教科書作業管理業務學生工讀金，740小時*140元(收支對列)。
			2,400	常年泳訓班救生員逾時工作費用，3人*5小時*160元(收支對列)。
			18,000	中小學空手道錦標賽運動傷害防護員工作費，4人*3次*5小時*300元(新增)。
259,475	328,000	體育活動費	322,000	
			304,000	文康活動費，本校編列教員150人，約聘人員2人，合計152人，每人編列2,000元。
			4,000	文康活動費，本校編列特教教員2人，每人編列2,000元。
			12,000	文康活動費，本校編列體育班教員6人，每人編列2,000元。
			2,000	文康活動費，本校編列專任輔導人員1人，每人編列2,000元。
6,403,322	4,626,130	專業服務費	4,703,250	較上年度預算數4,626,130元，增加77,120元。
5,073,207	3,247,100	講課鐘點、稿費、出席審查及查詢費	3,174,500	
			10,000	學校校外教學等招標案件之專家學者出席費(收支對列)。
			57,600	分組活動外聘鐘點費。
			7,200	資源班教材編輯費，1班*12月*600元。
			32,000	資源班教學外聘講座鐘點費(特教教師改列鐘點費)。
			28,000	資源班教學專業人員到校輔導鐘點費(特教教師改列鐘點)。
			80,000	體育班教練鐘點費，200節*400元(體育班業務費)。
			10,000	性別平等教育個案研討、演講外聘專家學者出席費。
			3,400	性別平等教育宣導、個案研討撰稿費，5千字*680元。
			3,200	性別平等教育個案研討、演講外聘講座鐘點費。

# 臺北市地方教育發展基金－臺北市立內湖高級中學

## 基金用途－高中及高職教育計畫明細表

中華民國108年度

單位：新臺幣元

前年度 決算數	上年度 預算數	科 目	本 年 度 預 算 數	說 明
			3,200	性別平等教育個案內聘講座鐘點費。
			2,000	小田園教育體驗學習內聘講座鐘點費。
			3,200	小田園教育體驗學習外聘講座鐘點費。
			43,200	教師專業成長暨行動研究外聘講座鐘點費。
			4,000	教師專業成長暨行動研究內聘講座鐘點費。
			7,500	綠屋頂研習外聘講座鐘點費(由教育局移列)。
			1,600	高中冬夏令營(含童軍活動)內聘講座鐘點費。
			3,200	高中冬夏令營(含童軍活動)外聘講座鐘點費。
			2,400	高中人權、法治、品德教育內聘講座鐘點費。
			6,400	高中人權、法治、品德教育外聘講座鐘點費。
			65,600	輔導室個案研討及演講等活動外聘講座鐘點費。
			17,600	輔導活動內聘講座鐘點費。
			225,000	暑期泳訓班教練指導鐘點費(收支對列)(540人/12人=45班，每班10節，每節400元)。
			54,000	課業輔導業務教師授課鐘點費，135節*400元(收支對列)。
			1,820,500	課業輔導業務教師授課鐘點費，3,310節*550元(收支對列)。
			605,000	重修學分業務教師授課鐘點費，1,100節*550元(收支對列)。
			4,500	高中學生活動組長會議外聘講座鐘點費。
			15,000	高中學生活動組長會議內聘講座鐘點費。
			40,000	游泳池救生員及教練研習外聘講座鐘點費。
			19,200	游泳池救生員及教練研習助理講座鐘點費。
123,825	92,400	委託檢驗(定)試驗認證費	167,400	
			48,000	消防安全檢測費(收支對列)。

# 臺北市地方教育發展基金－臺北市立內湖高級中學

## 基金用途－高中及高職教育計畫明細表

中華民國108年度

單位：新臺幣元

前年度 決算數	上年度 預算數	科 目	本 年 度 預 算 數	說 明
			25,200	高壓變電室安全檢測費，12月*2,100元(收支對列)。
			75,000	建築物公共安全檢查簽證及申報費(二年一次)((收支對列)(新增)。
			19,200	飲水機水質檢驗費，16臺*1,200元。
392,220	406,150	試務甄選費	406,050	
			390,050	教師甄選試務費(收支對列)。
			16,000	體育班甄選試務費(收支對列)。
55,700	166,500	電腦軟體服務費	166,500	
			9,500	教師徵選作業軟體(收支對列)。
			150,000	學生電腦課程用教學軟體，2學期*75,000元(收支對列)。
			7,000	排課作業軟體(收支對列)。
758,370	713,980	其他專業服務費	788,800	
			550,000	開放學校場地機動巡邏等保全費用(收支對列)。
			16,800	中小學空手道錦標賽護士費用，1人*24小時*700元。
			6,000	中小學空手道錦標賽救護車費用，1輛*3天*2,000元。
			9,600	中小學空手道錦標賽救護車駕駛員費用，1人*24小時*400元。
			38,400	中小學空手道錦標賽醫生費用，1人*24小時*1,600元。
			3,000	中小學空手道錦標賽醫療耗材管理費，3天*1,000元(新增)。
			165,000	中小學空手道錦標賽裁判人員費用，55人*3天*1,000元。
4,926,429	4,297,775	材料及用品費	4,393,000	
1,952,884	1,594,000	使用材料費	1,726,565	較上年度預算數1,594,000元，增加132,565元。
				。
1,952,884	1,594,000	設備零件	1,726,565	
			96,000	改善汰換中等學校普通教室學生課桌椅，60套*1,600元(新增)。
			100,000	家政烹飪所需炊事、餐飲用具(收支對列)。
			370,000	各科教學用影片、掛圖、標本等用具(收支

# 臺北市地方教育發展基金－臺北市立內湖高級中學

## 基金用途－高中及高職教育計畫明細表

中華民國108年度

單位：新臺幣元

前年度 決算數	上年度 預算數	科 目	本 年 度 預 算 數	說 明
				對列。
			49,665	音樂、運動等所需康樂用具(收支對列)。
			90,000	教學用事務用具(收支對列)。
			30,800	小田園教育體驗學習農事器具及交流炊具。
			72,000	汰舊換新照明設備T5燈管40W，60盞*1,200元(資訊教室3間)。
			14,400	汰舊換新照明設備T5燈管20W，12盞*1,200元(書法教室)。
			75,600	汰舊換新照明設備T5燈管40W，63盞*1,200元(限停車場燈)。
			43,200	汰舊換新照明設備T5燈管40W，36盞*1,200元(美術教室2間)。
			26,500	綠屋頂植物標示牌，100個*265元(由教育局移列)。
			2,000	輔導活動用事務用具，2學期*1,000元。
			10,000	暑期泳訓班教學用器材(收支對列)。
			165,440	學生電腦課程用耗材及零組件等，2學期*82,720元(收支對列)。
			382,970	教科書作業管理業務結餘購置教學設備及用品等(收支對列)。
			41,380	課業輔導業務教學用具等(收支對列)。
			118,610	重修學分業務教學用具等(收支對列)。
			8,000	常年泳訓班所需教學用器材(收支對列)。
			30,000	程式設計教學用材料晶片板，15組*2,000元(新增)。
2,973,545	2,703,775	用品消耗	2,666,435	較上年度預算數2,703,775元，減少37,340元。
786,968	536,885	辦公(事務)用品	376,825	
			300,000	教學行政用文具紙張等(收支對列)。
			10,125	課後社團活動、公演所需文具紙張等。
			900	性別平等教育宣導、研習用文具紙張等。
			2,800	教師專業成長暨行動研究用文具紙張等。
			1,000	高中冬夏令營(含童軍活動)用文具紙張等。
			8,760	輔導活動用文具紙張等，2學期*4,380元。

# 臺北市地方教育發展基金－臺北市立內湖高級中學

## 基金用途－高中及高職教育計畫明細表

中華民國108年度

單位：新臺幣元

前年度 決算數	上年度 預算數	科 目	本 年 度 預 算 數	說 明
			3,500	教師甄選用文具紙張等(收支對列)。
			1,340	體育班甄選業務用文具紙張等(收支對列)。
			30,000	課業輔導業務用文具紙張等(收支對列)。
			6,000	高中學生活動組長會議用文具、紙張等。
			2,400	中小學空手道錦標賽活動用文具、地板貼布等。
			10,000	游泳池救生員及教練研習所需文具紙張等。
136,070	152,000	報章雜誌	152,000	
			150,000	報章、雜誌、圖書之訂閱等(收支對列)。
			2,000	輔導活動用期刊、書籍及視聽教材等，2學期*1,000元。
90,280	30,000	農業與園藝用品及環境美化費	30,000	
			30,000	校園花草植栽、養護、園藝用品及環境美化費等(收支對列)。
	30,000	服裝	30,000	
			30,000	值勤室、健康中心用被服及體育、社團等服裝(收支對列)。
13,592	40,000	醫療用品(非醫療院所使用)	40,000	
			40,000	保健醫療用品等(收支對列)。
1,946,635	1,914,890	其他用品消耗	2,037,610	
			115,800	敬師活動費，193人*600元(新增)。
			224,000	專用垃圾袋費用(收支對列)。
			104,160	教職員工因公外勤或辦理活動等逾時誤餐費用，1302人次*80元(收支對列)。
			96,000	消毒劑、衛生用品、衛生器材等(收支對列)。
			400,000	體育、音樂、工藝(家事)等教學、實驗用材料(含粉筆、白報紙、油墨、臘紙及測驗用讀卡費等)(收支對列)。
			6,900	乾粉滅火器藥劑過期重新換藥(收支對列)。
			7,200	資源班教學課程協調、個案研討等參加人員逾時誤餐費用，90人次*80元。
			13,820	資源班教學活動所需教材等(特教班教學材料費)。

# 臺北市地方教育發展基金－臺北市立內湖高級中學

## 基金用途－高中及高職教育計畫明細表

中華民國108年度

單位：新臺幣元

前年度 決算數	上年度 預算數	科 目	本 年 度 預 算 數	說 明
			159,000	電腦耗材(電腦專案計畫)。
			154,000	體育班參加比賽、體育活動等餐費，2學期*77,000元(體育班業務費)。
			3,600	體育班教學活動所需資料建檔、表件等費用，2學期*1,800元(體育班業務費)。
			24,400	體育班訓練及比賽消耗器材等(體育班業務費)。
			24,000	運動賽會裁判及工作人員逾時誤餐費用，300人次*80元。
			16,000	運動賽會服務同學逾時誤餐費用，200人次*80元。
			55,900	運動賽會所需獎盃、獎品、場地佈置材料、資料建檔、雜支等。
			12,800	課後社團活動場地佈置材料、茶水等。
			10,000	課後社團活動學生參加比賽、活動等交通費、餐費。
			3,200	課後社團活動工作人員逾時誤餐費用，40人次*80元。
			800	性別平等教育宣導活動與會及工作人員逾時誤餐費用，10人次*80元。
			6,000	小田園教育體驗學習農事交流場地佈置、烹飪食材、教材書籍及用品等。
			40,000	小田園教育體驗學習菜苗、種子、培養土等。
			5,000	綠屋頂種植土，100包*50元(由教育局移列)。
			75,000	綠屋頂植栽，300株*250元(由教育局移列)。
			15,000	綠屋頂肥料，150包*100元(由教育局移列)。
			20,000	辦理綠屋頂研習用多肉植物小盆栽等教材，100組*200元(由教育局移列)。
			6,000	辦理綠屋頂研習用文具用品、紙張、文宣、場地佈置、雜支等(由教育局移列)。
			3,500	高中冬夏令營(含童軍活動)場地佈置、茶水、整潔維護等。

# 臺北市地方教育發展基金－臺北市立內湖高級中學

## 基金用途－高中及高職教育計畫明細表

中華民國108年度

單位：新臺幣元

前年度 決算數	上年度 預算數	科 目	本 年 度 預 算 數	說 明
			8,000	高中冬夏令營(含童軍活動)工作人員逾時誤餐費用，100人次*80元。
			1,200	高中人權、法治、品德教育活動測驗競試用品等。
			30,000	輔導活動心理測驗所需費用(含電腦閱卷)、輔導手冊等。
			8,000	輔導活動辦理個案研討及活動等逾時誤餐費用，100人次*80元。
			10,350	暑期泳訓班消毒劑(收支對列)。
			3,000	暑期泳訓班教學環境佈置(收支對列)。
			2,700	暑期泳訓班招生宣傳用品、紅布條製作等(收支對列)。
			7,000	教師甄選場地佈置、茶水、雜支等(新增)。
			40,000	教師甄選工作人員逾時誤餐費用，500人次*80元(收支對列)。
			3,200	體育班甄選業務服務學生逾時誤餐費用，40人次*80元(收支對列)。
			2,800	體育班甄選業務工作人員逾時誤餐費用，35人次*80元(收支對列)。
			4,800	辦理教科書採購業務工作人員誤餐費，60人次*80元(收支對列)(新增)。
			80,000	課業輔導業務用油墨、版紙、測驗用讀卡費等(收支對列)。
			93,160	重修學分業務用油墨、版紙等(收支對列)。
			7,000	常年泳訓班消毒劑等(收支對列)。
			8,000	高中學生活動組長會議工作人員及學員逾時誤餐費，100人次*80元。
			4,500	高中學生活動組長會議用茶水、垃圾袋、場地佈置等雜支。
			5,020	中小學空手道錦標賽場地佈置、紅布條、茶水、清潔垃圾袋等。
			40,000	中小學空手道錦標賽獎盃、獎牌、獎框等。
			12,000	中小學空手道錦標賽防護耗材費(新增)。
			24,000	中小學空手道錦標賽裁判、工作人員逾時誤餐費用，300人次*80元。



# 臺北市地方教育發展基金－臺北市立內湖高級中學

## 基金用途－高中及高職教育計畫明細表

中華民國108年度

單位：新臺幣元

前年度 決算數	上年度 預算數	科 目	本 年 度 預 算 數	說 明
			7,280	游泳池救生員及教練研習場地佈置、茶水等。
			8,320	游泳池救生員及教練研習工作人員逾時誤餐費用，104人次*80元。
			13,200	游泳池救生員及教練研習用自動體外電擊去顫器使用費，6臺*2,200元。
			12,000	游泳池救生員及教練研習CPR口對口人工呼吸用防護膜等，25條*480元。
75,200	45,040	租金、償債、利息及相關手續費	30,000	
4,400	5,040	地租及水租	4,240	較上年度預算數5,040元，減少800元。
4,400	5,040	場地租金	4,240	
			4,240	輔導活動用場地租借。
70,800	40,000	交通及運輸設備租金	20,000	較上年度預算數40,000元，減少20,000元。
70,800	40,000	車租	20,000	
			18,000	高中冬夏令營(含童軍活動)活動車租，2輛*9,000元。
			2,000	高中人權、法治、品德教育用活動車租。
		雜項設備租金	5,760	新增項目
		雜項設備租金	5,760	
			5,760	悠遊卡刷卡機月租金，2臺*12月*240元(新增)。
20,860	17,412	稅捐及規費(強制費)	17,000	
14,888	11,389	土地稅	11,389	較上年度預算數11,389元，無增減。
14,888	11,389	一般土地地價稅	11,389	
			11,389	常年泳訓班地價稅(收支對列)。
2,409	2,523	房屋稅	2,111	較上年度預算數2,523元，減少412元。
2,409	2,523	一般房屋稅	2,111	
			2,111	常年泳訓班房屋稅(收支對列)。
3,563	3,500	消費與行為稅	3,500	較上年度預算數3,500元，無增減。
3,563	3,500	營業稅	3,500	
			3,500	變賣報廢財物營業稅(收支對列)。
892,314	1,270,000	會費、捐助、補助、分攤、照護、救濟與交流活動費	1,210,000	
307,444	330,000	捐助、補助與獎助	330,000	較上年度預算數330,000元，無增減。
307,444	322,000	獎助學員生給與	322,000	

# 臺北市地方教育發展基金－臺北市立內湖高級中學

## 基金用途－高中及高職教育計畫明細表

中華民國108年度

單位：新臺幣元

前年度 決算數	上年度 預算數	科 目	本 年 度 預 算 數	說 明
			10,000	教育關懷獎每校推薦1名學生獎助金。
			126,000	優秀學生獎學金，63班*2學期*1,000元。
			144,000	各界捐款發放學生獎助學金(收支對列)。
			42,000	教科書作業管理業務學生獎助學金(收支對列)。
	8,000	其他捐助、補助與獎助	8,000	
			8,000	學生刊物、學校社團補助等(收支對列)。
529,870	880,000	補貼、獎勵、慰問、照護與救濟	880,000	較上年度預算數880,000元，無增減。
529,870	880,000	其他補貼、獎勵、慰問、照護與救濟	880,000	
55,000	60,000	競賽及交流活動費	880,000	清寒學生餐費補助，80人*200日*55元。
55,000	60,000	交流活動費		較上年度預算數60,000元，減少60,000元。
1,384,992	1,033,500	其他	531,000	
1,384,992	1,033,500	其他支出	531,000	較上年度預算數1,033,500元，減少502,500元。
1,384,992	1,033,500	其他	531,000	
			50,000	優良學生及其他各項競賽活動獎勵等費用(收支對列)。
			60,000	體育班參加比賽報名費(體育班業務費)。
			192,000	體育班參加比賽、體育活動等差旅費，2學期*96,000元(體育班業務費)。
			106,750	班級自治費，2135人*1學期*50元。
			108,250	班級自治費，2165人*1學期*50元。
			6,000	小田園教育體驗學習小田園志工競賽獎勵品等費用。
			8,000	高中人權、法治、品德教育活動測驗競試獎品等。

# 臺北市地方教育發展基金－臺北市立內湖高級中學

## 基金用途－一般行政管理計畫明細表

中華民國108年度

單位：新臺幣元

前年度 決算數	上年度 預算數	科 目	本 年 度 預 算 數	說 明
27,920,855	29,848,965	合計	30,147,000	
26,100,002	27,629,020	用人費用	27,435,000	
17,114,136	18,396,000	正式員額薪資	18,288,000	較上年度預算數18,396,000元，減少108,000元。
15,687,457	16,644,000	職員薪金	16,884,000	
			16,884,000	教職員28人薪金(詳用人費用彙計表)。
1,426,679	1,752,000	工員工資	1,404,000	
			1,404,000	工員4人工資(詳用人費用彙計表)。
634,268	898,192	超時工作報酬	893,816	較上年度預算數898,192元，減少4,376元。
634,268	898,192	加班費	893,816	
			867,403	不休假出勤加班費。
			26,413	校園安全校內同仁例假日人力支援。
4,465,273	4,299,500	獎金	4,248,000	較上年度預算數4,299,500元，減少51,500元。
2,021,780	2,000,000	考績獎金	1,962,000	
			1,962,000	依考績法規定核發之獎金。
2,443,493	2,299,500	年終獎金	2,286,000	
			2,286,000	依規定於年節加發之獎金。
1,477,316	1,585,344	退休及卹償金	1,581,840	較上年度預算數1,585,344元，減少3,504元。
1,390,657	1,445,184	職員退休及離職金	1,469,520	
			1,469,520	提撥退撫基金。
86,659	140,160	工員退休及離職金	112,320	
			112,320	提撥勞工退休準備金。
2,409,009	2,449,984	福利費	2,423,344	較上年度預算數2,449,984元，減少26,640元。
1,623,992	1,616,424	分擔員工保險費	1,597,344	
			1,597,344	分擔公保、勞保、健保費。
305,178	385,560	員工通勤交通費	378,000	
			105,840	教職員上下班交通費，14人*12月*1段630元。
			272,160	教職員工上下班交通費，18人*12月*2段*630元。
479,839	448,000	其他福利費	448,000	
			448,000	休假旅遊補助費。

# 臺北市地方教育發展基金－臺北市立內湖高級中學

## 基金用途－一般行政管理計畫明細表

中華民國108年度

單位：新臺幣元

前年度 決算數	上年度 預算數	科 目	本 年 度 預 算 數	說 明
1,229,945	1,611,545	服務費用	2,111,000	
614,568	858,000	一般服務費	1,288,000	較上年度預算數858,000元，增加430,000元。
3,218		佣金、匯費、經理費及手續費		
564,995	792,000	外包費	1,224,000	
			360,000	消化超額職工9人(技工、工友)業務外包費。
			864,000	職工(技工、工友)業務外包費，2人*12月*36,000元。
46,355	66,000	體育活動費	64,000	
			64,000	文康活動費，本校編列職員28人、工員4人，合計32人，每人編列2,000元。
435,377	573,545	專業服務費	643,000	較上年度預算數573,545元，增加69,455元。
4,800	10,400	講課鐘點、稿費、出席審查及查詢費	10,400	
			6,400	校園安全講習外聘講座鐘點費。
			4,000	校園安全講習外聘專家學者出席費。
430,577	563,145	其他專業服務費	632,600	
			632,600	校園安全機械定點、機動巡邏等保全費用。
180,000	180,000	公共關係費	180,000	較上年度預算數180,000元，無增減。
180,000	180,000	公共關係費	180,000	
			180,000	校長特別費，12月*15,000元。
525,881	606,400	材料及用品費	599,000	
525,881	606,400	用品消耗	599,000	較上年度預算數606,400元，減少7,400元。
525,821	606,400	辦公(事務)用品	599,000	
			280	配合預算編列至千元，增列進位數280元。
			598,720	統籌業務費計算如下：普通班59班，1,290元x15班x12月=232,200元，810元x15班x12月=145,800元，640元x29班x12月=222,720元，以上合計600,720元，除依實際需求移列會費2,000元外，其餘如列數。
60		其他用品消耗		
63,027		稅捐及規費(強制費)		

# 臺北市地方教育發展基金－臺北市立內湖高級中學

## 基金用途－一般行政管理計畫明細表

中華民國108年度

單位：新臺幣元

前年度 決算數	上年度 預算數	科 目	本 年 度 預 算 數	說 明
63,027		規費		
63,027		未足額進用身障人員差額補助費		
2,000	2,000	會費、捐助、補助、分攤、照護、救濟與交流活動費	2,000	
2,000	2,000	會費	2,000	較上年度預算數2,000元，無增減。
2,000	2,000	職業團體會費	2,000	
			2,000	護理師2人公會會費(統籌業務費)。

# 臺北市地方教育發展基金－臺北市立內湖高級中學

## 基金用途－建築及設備計畫明細表

中華民國108年度

單位：新臺幣元

前年度 決算數	上年度 預算數	科 目	本 年 度 預 算 數	說 明
18,710,263	13,785,290	合計	19,411,000	
18,710,263	13,785,290	購建固定資產、無形資產及非理財 目的之長期投資	19,411,000	
10,690,897	5,610,800	購建固定資產	5,923,000	
10,690,897	5,610,800	一般建築及設備計畫	5,923,000	
2,472,789		校園整修工程		
2,472,789		興建土地改良物		
		校園能源翻新補助計畫	2,412,328	
		購置雜項設備	2,412,328	
			25,000	汰舊換新分離式冷氣5KW以上 1臺*25,000元(專科教室)。
			82,000	汰舊換新分離式冷氣7.3KW以 上2臺*41,000元(辦公室)。
			504,000	汰舊換新分離式冷氣12.5KW以 上9臺*56,000元(辦公室、專科 教室)。
			50,000	汰舊換新分離式冷氣5KW以上 2臺*25,000元(辦公室、專科教 室)。
			23,000	汰舊換新分離式冷氣4.5KW以 上1臺(專科教室)。
			672,000	汰舊換新分離式冷氣9.1KW以 上12臺*56,000元(辦公室)。
			888,328	汰舊換新箱型冷氣26.5KW以上 7臺*126,904元(專科教室)。
			168,000	汰舊換新分離式冷氣9.1KW以 上3臺*56,000元(辦公室、專科 教室)。
		綠屋頂計畫	95,000	
		購置雜項設備	95,000	
			95,000	新購綠屋頂自動灑水系統1式( 由教育局移列)。
		班級設備	762,672	
		購置機械及設備	100,000	
			60,000	汰舊換新資訊教室三穩壓器 (20KVA)1臺。
			40,000	新增物理實驗室雙通道示波器

# 臺北市地方教育發展基金－臺北市立內湖高級中學

## 基金用途－建築及設備計畫明細表

中華民國108年度

單位：新臺幣元

前年度 決算數	上年度 預算數	科 目	本 年 度 預 算 數	說 明
		購置雜項設備	662,672	(頻寬40MHz)2臺*20,000元。
			122,593	新購圖書(一般及教學用書)1批。
			23,000	汰舊換新一對一分離式冷氣4.1KW以上1臺。
			86,850	汰舊換新飲水機，含智慧節能系統及大型FSC-LCD液晶顯示螢幕3臺*28,950元。
			65,000	汰舊換新蒸飯箱5臺*13,000元。
			40,000	汰舊換新教學區火警總機(火警設備)2臺*20,000元。
			96,200	汰舊換新游泳池10HP消防泵浦1式(含舊有拆除、搬運及安裝、管路配設定位、五金另料等)(火警設備)1式。
			39,543	汰舊換新一對一分離式冷氣機8.0KW以上1臺。
			39,543	汰舊換新一對一分離式冷氣機8.0KW以上1臺。
			45,000	汰舊換新水底吸塵器1臺。
			39,543	汰舊換新一對一分離式冷氣機8.0KW以上1臺。
			30,000	新購有聲光碟1批。
			18,500	新增冷水高壓清洗機(K5)1臺。
			16,900	新增學務處乾濕兩用無線吸塵器1臺。
		特殊班設備	23,000	
		購置雜項設備	23,000	
			23,000	汰舊換1對1分離式4.1KW以上1臺(特教班設備分攤16,000元、班級設備分攤7,000元)。
		資訊設備	2,630,000	
		購置機械及設備	2,630,000	
			318,000	汰舊換新網路及資訊周邊設備(電腦專案計畫)。

# 臺北市地方教育發展基金－臺北市立內湖高級中學

## 基金用途－建築及設備計畫明細表

中華民國108年度

單位：新臺幣元

前年度 決算數	上年度 預算數	科 目	本 年 度 預 算 數	說 明
			2,000,000	汰舊換新個人電腦80臺*25,000元(電腦專案計畫)。
			312,000	新購平板電腦26臺*12,000元(電腦專案計畫)。
8,218,108	5,610,800	校園設備		
5,145,751	3,804,600	購置機械及設備		
282,674	98,400	購置交通及運輸設備		
2,789,683	1,707,800	購置雜項設備		
265,232	36,000	購置無形資產	36,000	
265,232	36,000	一般建築及設備計畫	36,000	
265,232	36,000	資訊設備	36,000	
265,232	36,000	購置電腦軟體	36,000	
			36,000	電腦教學軟體費(電腦專案計畫)。
7,754,134	8,138,490	遞延支出	13,452,000	
7,754,134	8,138,490	一般建築及設備計畫	13,452,000	
		電力系統改善工程(第二期)	4,784,000	
		其他遞延支出	4,784,000	
			4,430,000	一、施工費
			4,430,000	施工費。
			265,800	二、委託技術服務費(總包價法)。
			88,200	三、工程管理費(按施工費約2%提列)。
		前庭地坪整修工程	3,669,000	
		其他遞延支出	3,669,000	
			3,398,120	一、施工費
			3,398,120	施工費。
			203,887	二、委託技術服務費(總包價法)。
			66,993	三、工程管理費(按施工費約2%提列)。
		C棟大樓(西側)廁所整修工程(1-5F、男女廁、無障礙)	4,999,000	
		遞延修繕房屋建築支出	4,999,000	
			4,628,710	一、施工費
			4,628,710	施工費。



# 臺北市地方教育發展基金－臺北市立內湖高級中學

## 基金用途－建築及設備計畫明細表

中華民國108年度

單位：新臺幣元

前年度 決算數	上年度 預算數	科 目	本 年 度 預 算 數	說 明
			277,723	二、委託技術服務費(總包價 法)。
			92,567	三、工程管理費(按施工費約 2%提列)。
7,754,134	8,138,490	校園整修工程		
7,754,134	2,701,540	遞延修繕房屋建築支出		
	5,436,950	其他遞延支出		

本 頁 空 白

# 預 算 參 考 表

# 臺北市地方教育發展基金－臺北市立內湖高級中學

## 預計平衡表

中華民國108年12月31日

單位：新臺幣千元

106年(前年) 12月31日 決算數	科 目	108年12月31日 預計數	107年12月31日 預計數	比較增減(-)
9,239,020	資產合計	9,218,996	9,232,539	-13,543
9,239,020	資產	9,218,996	9,232,539	-13,543
36,104	流動資產	16,080	29,623	-13,543
36,056	現金	16,032	29,575	-13,543
36,056	銀行存款	16,032	29,575	-13,543
48	應收款項	48	48	
48	其他應收款	48	48	
4,792	投資、長期應收款項、貸墊款及準備金	4,792	4,792	
4,792	準備金	4,792	4,792	
2,340	退休及離職準備金	2,340	2,340	
2,452	其他準備金	2,452	2,452	
9,198,124	其他資產	9,198,124	9,198,124	
9,198,124	什項資產	9,198,124	9,198,124	
546	暫付及待結轉帳項	546	546	
9,197,578	代管資產	9,197,578	9,197,578	
9,239,020	負債及基金餘額合計	9,218,996	9,232,539	-13,543
9,210,070	負債	9,210,069	9,210,069	
5,236	流動負債	5,236	5,236	
4,716	應付款項	4,716	4,716	
3,283	應付代收款	3,283	3,283	
1,433	應付費用	1,433	1,433	
520	預收款項	520	520	
520	預收收入	520	520	
9,204,833	其他負債	9,204,833	9,204,833	
9,204,833	什項負債	9,204,833	9,204,833	
3,410	存入保證金	3,410	3,410	
2,340	應付退休及離職金	2,340	2,340	
9,197,578	應付代管資產	9,197,578	9,197,578	
1,505	暫收及待結轉帳項	1,505	1,505	
28,950	基金餘額	8,927	22,470	-13,543
28,950	基金餘額	8,927	22,470	-13,543
28,950	基金餘額	8,927	22,470	-13,543
28,950	累積餘額	8,927	22,470	-13,543

註：1.或有資產(負債)0元。2.本基金自93年度起，本固定項目分開原則，將屬長期固定帳項，包括固定資產44,923,600元、無形資產18,000元及長期債務0元等，另立帳類管理，詳資本資產及長期負債明細表。3.前年度決算數及上年度預算數細數之和與總數或略有出入，係四捨五入關係。

## 臺北市地方教育發展基金

## 各項費用

中華民國

前年度 決算數	上年度 預算數	計畫別		合計	高中及高職教育計 畫
		用途別科目			
309,363,410	314,964,010	合計		319,372,000	269,814,000
264,269,525	276,171,290	用人費用		275,075,000	247,640,000
137,611,911	142,452,000	正式員額薪資		138,996,000	120,708,000
136,185,232	140,700,000	職員薪金		137,592,000	120,708,000
1,426,679	1,752,000	工員工資		1,404,000	
10,279,068	11,923,052	聘僱及兼職人員薪資		12,775,208	12,775,208
232,508	476,652	聘用人員薪金		1,328,808	1,328,808
10,046,560	11,446,400	兼職人員酬金		11,446,400	11,446,400
1,538,119	2,577,420	超時工作報酬		2,507,978	1,614,162
1,340,119	2,433,420	加班費		2,363,978	1,470,162
198,000	144,000	值班費		144,000	144,000
32,329,857	35,471,082	獎金		34,783,602	30,535,602
14,394,880	17,605,000	考績獎金		17,243,000	15,281,000
17,934,977	17,866,082	年終獎金		17,540,602	15,254,602
63,556,949	64,599,244	退休及卹償金		67,072,968	65,491,128
61,891,051	62,104,728	職員退休及離職金		63,875,568	62,406,048
860,752	1,841,516	工員退休及離職金		2,544,400	2,432,080
805,146	653,000	卹償金		653,000	653,000
18,953,621	19,148,492	福利費		18,939,244	16,515,900
13,449,759	12,117,192	分擔員工保險費		11,921,724	10,324,380
294,500	548,500	傷病醫藥費		548,500	548,500
1,729,534	2,086,560	員工通勤交通費		2,060,100	1,682,100
3,479,828	4,396,240	其他福利費		4,408,920	3,960,920
18,492,919	17,735,303	服務費用		18,104,000	15,993,000
4,810,976	5,492,822	水電費		5,492,746	5,492,746
3,981,310	3,926,460	工作場所電費		3,926,872	3,926,872
795,835	908,828	工作場所水費		908,340	908,340
33,831	657,534	氣體費		657,534	657,534
178,087	288,000	郵電費		289,200	289,200
32,407	54,000	郵費		54,000	54,000
145,680	234,000	電話費		234,000	234,000

# 一 臺北市立內湖高級中學

## 彙計表

108年度

單位：新臺幣元

一般行政管理計畫	建築及設備計畫				
30,147,000	19,411,000				
27,435,000					
18,288,000					
16,884,000					
1,404,000					
893,816					
893,816					
4,248,000					
1,962,000					
2,286,000					
1,581,840					
1,469,520					
112,320					
2,423,344					
1,597,344					
378,000					
448,000					
2,111,000					

## 臺北市地方教育發展基金

## 各項費用

中華民國

前年度 決算數	上年度 預算數	計畫別		合計	高中及高職教育計畫
		用途別科目			
		數據通信費		1,200	1,200
270,618	381,872	旅運費		419,872	419,872
260,593	298,440	國內旅費		360,440	360,440
2,060	57,432	貨物運費		57,432	57,432
7,965	26,000	其他旅運費		2,000	2,000
643,054	829,240	印刷裝訂與廣告費		742,240	742,240
643,054	829,240	印刷及裝訂費		742,240	742,240
2,995,763	2,640,976	修理保養及保固費		2,364,142	2,364,142
726,241	941,262	一般房屋修護費		941,262	941,262
712,820	728,600	機械及設備修護費		728,600	728,600
1,556,702	971,114	雜項設備修護費		694,280	694,280
15,592	21,600	保險費		21,600	21,600
15,592	21,600	其他保險費		21,600	21,600
2,560,130	2,701,118	一般服務費		3,247,950	1,959,950
47,180	64,008	佣金、匯費、經理費及手續費		61,920	61,920
1,859,555	2,158,452	外包費		2,623,392	1,399,392
347,565	84,658	計時與計件人員酬金		176,638	176,638
305,830	394,000	體育活動費		386,000	322,000
6,838,699	5,199,675	專業服務費		5,346,250	4,703,250
5,078,007	3,257,500	講課鐘點、稿費、出席審查及查詢費		3,184,900	3,174,500
123,825	92,400	委託檢驗(定)試驗認證費		167,400	167,400
392,220	406,150	試務甄選費		406,050	406,050
55,700	166,500	電腦軟體服務費		166,500	166,500
1,188,947	1,277,125	其他專業服務費		1,421,400	788,800
180,000	180,000	公共關係費		180,000	
180,000	180,000	公共關係費		180,000	
5,452,310	4,904,175	材料及用品費		4,992,000	4,393,000
1,952,884	1,594,000	使用材料費		1,726,565	1,726,565
1,952,884	1,594,000	設備零件		1,726,565	1,726,565
3,499,426	3,310,175	用品消耗		3,265,435	2,666,435
1,312,789	1,143,285	辦公(事務)用品		975,825	376,825

—臺北市立內湖高級中學

彙計表

108年度

單位：新臺幣元

一般行政管理計畫	建築及設備計畫				
<p>1,288,000</p> <p>1,224,000</p> <p>64,000</p> <p>643,000</p> <p>10,400</p> <p>632,600</p> <p>180,000</p> <p>180,000</p> <p>599,000</p> <p>599,000</p> <p>599,000</p>					



## 臺北市地方教育發展基金

## 各項費用

中華民國

前年度 決算數	上年度 預算數	計畫別		合計	高中及高職教育計 畫
		用途別科目			
136,070	152,000	報章雜誌		152,000	152,000
90,280	30,000	農業與園藝用品及環境美化費		30,000	30,000
	30,000	服裝		30,000	30,000
13,592	40,000	醫療用品(非醫療院所使用)		40,000	40,000
1,946,695	1,914,890	其他用品消耗		2,037,610	2,037,610
75,200	45,040	租金、償債、利息及相關手續費		30,000	30,000
4,400	5,040	地租及水租		4,240	4,240
4,400	5,040	場地租金		4,240	4,240
70,800	40,000	交通及運輸設備租金		20,000	20,000
70,800	40,000	車租		20,000	20,000
		雜項設備租金		5,760	5,760
		雜項設備租金		5,760	5,760
18,710,263	13,785,290	購建固定資產、無形資產及非理財目的 之長期投資		19,411,000	
10,690,897	5,610,800	購建固定資產		5,923,000	
2,472,789		興建土地改良物			
5,145,751	3,804,600	購置機械及設備		2,730,000	
282,674	98,400	購置交通及運輸設備			
2,789,683	1,707,800	購置雜項設備		3,193,000	
265,232	36,000	購置無形資產		36,000	
265,232	36,000	購置電腦軟體		36,000	
7,754,134	8,138,490	遞延支出		13,452,000	
7,754,134	2,701,540	遞延修繕房屋建築支出		4,999,000	
	5,436,950	其他遞延支出		8,453,000	
83,887	17,412	稅捐及規費(強制費)		17,000	17,000
14,888	11,389	土地稅		11,389	11,389
14,888	11,389	一般土地地價稅		11,389	11,389
2,409	2,523	房屋稅		2,111	2,111
2,409	2,523	一般房屋稅		2,111	2,111
3,563	3,500	消費與行為稅		3,500	3,500
3,563	3,500	營業稅		3,500	3,500
63,027		規費			

# 一 臺北市立內湖高級中學

## 彙計表

108年度

單位：新臺幣元

一般行政管理計畫	建築及設備計畫				
	19,411,000				
	5,923,000				
	2,730,000				
	3,193,000				
	36,000				
	36,000				
	13,452,000				
	4,999,000				
	8,453,000				

臺北市地方教育發展基金

各項費用

中華民國

前年度 決算數	上年度 預算數	計畫別	合計	高中及高職教育計 畫
		用途別科目		
63,027		未足額進用身障人員差額補助費		
894,314	1,272,000	會費、捐助、補助、分攤、照護、救濟 與交流活動費	1,212,000	1,210,000
2,000	2,000	會費	2,000	
2,000	2,000	職業團體會費	2,000	
307,444	330,000	捐助、補助與獎助	330,000	330,000
307,444	322,000	獎助學員生給與	322,000	322,000
	8,000	其他捐助、補助與獎助	8,000	8,000
529,870	880,000	補貼、獎勵、慰問、照護與救濟	880,000	880,000
529,870	880,000	其他補貼、獎勵、慰問、照護與救 濟	880,000	880,000
55,000	60,000	競賽及交流活動費		
55,000	60,000	交流活動費		
1,384,992	1,033,500	其他	531,000	531,000
1,384,992	1,033,500	其他支出	531,000	531,000
1,384,992	1,033,500	其他	531,000	531,000

一 臺北市立內湖高級中學

彙計表

108年度

單位：新臺幣元

一般行政管理計畫	建築及設備計畫				
2,000 2,000 2,000					

臺北市地方教育發展基金－臺北市立內湖高級中學

員工人數彙計表

中華民國108年度

單位：人

計 畫 及 項 目	上年度最高可 進用員額數	本年度 增減(-)數	本年度最高可 進用員額數	說 明
合計	197	-4	193	
高中及高職教育計畫部分	164	-3	161	
正式職員	163	-5	158	
臨時職員	1	2	3	
一般行政管理計畫部分	33	-1	32	
正式職員	28		28	
正式工員	5	-1	4	

註：1.本校外包費編列3人救生員薪資等相關費用計116萬6,160元。

本 頁 空 白

## 臺北市地方教育發展基金

## 用人費用

中華民國

計畫及項目	合計	正式 員額 薪資	聘僱 人員 薪資	超時 工作 報酬	津貼	獎 金		
						年終獎金	考績獎金	其他
合計	275,075,000	138,996,000	1,328,808	2,507,978		17,540,602	17,243,000	
高中及高職 教育計畫	247,640,000	120,708,000	1,328,808	1,614,162		15,254,602	15,281,000	
職員薪金	120,708,000	120,708,000						
聘用人員 薪金	1,328,808		1,328,808					
兼職人員 酬金	11,446,400							
加班費	1,470,162			1,470,162				
值班費	144,000			144,000				
考績獎金	15,281,000						15,281,000	
年終獎金	15,254,602					15,254,602		
職員退休 及離職金	62,406,048							
工員退休 及離職金	2,432,080							
卹償金	653,000							
分擔員工 保險費	10,324,380							
傷病醫藥 費	548,500							
員工通勤 交通費	1,682,100							
其他福利 費	3,960,920							
一般行政管理 計畫	27,435,000	18,288,000		893,816		2,286,000	1,962,000	
職員薪金	16,884,000	16,884,000						
工員工資	1,404,000	1,404,000						
加班費	893,816			893,816				

一 臺北市立內湖高級中學

彙計表

108年度

單位：新臺幣元

退休及卹償金		資遣費	福 利 費					提繳費	兼任 人員 用人 費用
退休金	卹償金		分擔 保險費	傷病 醫藥費	提撥 福利金	員工通勤 交通費	其他		
66,419,968	653,000		11,921,724	548,500		2,060,100	4,408,920	11,446,400	
64,838,128	653,000		10,324,380	548,500		1,682,100	3,960,920	11,446,400	
62,406,048								11,446,400	
2,432,080	653,000		10,324,380	548,500		1,682,100	3,960,920		
1,581,840			1,597,344			378,000	448,000		



# 臺北市地方教育發展基金

## 用人費用

中華民國

計畫及項目	合計	正式 員額 薪資	聘僱 人員 薪資	超時 工作 報酬	津貼	獎 金		
						年終獎金	考績獎金	其他
考績獎金	1,962,000						1,962,000	
年終獎金	2,286,000					2,286,000		
職員退休 及離職金	1,469,520							
工員退休 及離職金	112,320							
分擔員工 保險費	1,597,344							
員工通勤 交通費	378,000							
其他福利 費	448,000							

- 註：1.本表不包含臨時工員薪津。  
 2.本表兼任人員用人費用，係學校教職員兼課或請假代課鐘點費。  
 3.本校外包費編列3人救生員薪資等相關費用計116萬6,160元。

—臺北市立內湖高級中學

彙計表

108年度

單位：新臺幣元

退休及卹償金		資遣費	福 利 費					提繳費	兼任 人員 用人 費用
退休金	卹償金		分擔 保險費	傷病 醫藥費	提撥 福利金	員工通勤 交通費	其他		
1,469,520									
112,320									
			1,597,344						
						378,000			
							448,000		

臺北市地方教育發展基金

聘用及約僱

中華民國

區分及職稱	人數	擔任工作	聘用或約僱 起訖期間	薪點	年需經費
合計	3				1,785,058
聘用人員小計	3				1,785,058
專業人員	3				1,785,058
聘用人員(328)	1	專任輔導人員	108/1/1-108/12/31	328	662,006
聘用人員(280)	2	學務創新人力	108/1/1-108/12/31	280	1,123,052

—臺北市立內湖高級中學

人員明細表

108年度

單位：新臺幣元

月					支	經費來源 及其科目
小計	折合 金額	勞保 保險費	健康 保險費	離職 儲金		
40,902	40,902					高中及高職教育計畫
34,916	34,916					高中及高職教育計畫

# 臺北市地方教育發展基金－臺北市立內湖高級中學

## 單位（或計畫）成本分析表

中華民國108年度

單位：新臺幣千元

計畫別	單位	單位成本(元)或 平均利(費)率	數量	預算數	說明
合計				319,372	
高中及高職教育計畫				269,814	
一般行政管理計畫				30,147	
建築及設備計畫				19,411	

# 臺北市地方教育發展基金－臺北市立內湖高級中學

## 5年來主要業務計畫分析表

中華民國108年度

單位：新臺幣千元

年度及項目	單位	數量	單位成本(元)或 平均利(費)率	金額	說明
(本)年度預算數					
高中及高職教育計畫				269,814	
(上)年度預算數					
高中及高職教育計畫				271,330	
(前)年度決算數					
高中及高職教育計畫				262,732	
(105)年度決算數					
高中及高職教育計畫				269,996	
(104)年度決算數					
高中及高職教育計畫				261,789	

# 臺北市地方教育發展基金－臺北市立內湖高級中學

## 資本資產及長期負債明細表

中華民國108年度

單位：新臺幣千元

項 目	取得成本/ 舉債數	以前年度累 計折舊(耗)/ 長期投資評 價/未攤銷溢 (折)價	本 年 度 變 動				主要增減 原因說明	本年度累計折 舊(耗)/長期投 資評價變動數 /攤銷數	期末餘額
			增加		減少				
			金額	類型	金額	類型			
資產	121,012	73,953	5,959				8,076	44,942	
土地改良物	7,679	5,480		增置			245	1,954	
房屋及建築	365	254					22	89	
機械及設備	63,374	44,753	2,730	增置			5,596	15,755	
交通及運輸 設備	4,114	3,036					154	924	
雜項設備	44,928	19,913	3,193	增置			2,006	26,202	
電腦軟體	553	517	36	增置			54	18	