

中華民國 110 年度

4-0501058

臺北市總預算案

臺北市政府教育局主管

臺北市地方教育發展基金

臺北市立內湖高級中學附屬單位預算之分預算

(特別收入基金)

臺北市立內湖高級中學編

臺北市地方教育發展基金－臺北市立內湖高級中學

目次

中華民國110年度

| | |
|-----------------------------|------------|
| 一、財務摘要 | 第 1 頁 |
| 二、業務計畫及預算概要 | 第 3 -13 頁 |
| 三、預算主要表 | |
| (一) 基金來源、用途及餘絀預計表 | 第 15 頁 |
| (二) 現金流量預計表 | 第 16 頁 |
| 四、預算明細表 | |
| (一) 基金來源－服務收入明細表 | 第 17 頁 |
| (二) 基金來源－財產處分收入明細表 | 第 18 頁 |
| (三) 基金來源－其他財產收入明細表 | 第 19 頁 |
| (四) 基金來源－公庫撥款收入明細表 | 第 20 頁 |
| (五) 基金來源－學雜費收入明細表 | 第 21 頁 |
| (六) 基金來源－受贈收入明細表 | 第 22 頁 |
| (七) 基金來源－雜項收入明細表 | 第 23 頁 |
| (八) 基金用途－高中及高職教育計畫明細表 | 第 24 -38 頁 |
| (九) 基金用途－一般行政管理計畫明細表 | 第 39 -41 頁 |
| (十) 基金用途－建築及設備計畫明細表 | 第 42 -44 頁 |
| 五、預算參考表 | |
| (一) 預計平衡表 | 第 45 頁 |
| (二) 各項費用彙計表 | 第 46 -53 頁 |
| (三) 員工人數彙計表 | 第 54 頁 |
| (四) 用人費用彙計表 | 第 56 -59 頁 |
| (五) 聘用及約僱人員明細表 | 第 60 -61 頁 |
| (六) 單位(或計畫)成本分析表 | 第 62 頁 |

臺北市地方教育發展基金－臺北市立內湖高級中學

目 次

中華民國110年度

| | |
|------------------------|--------|
| (七) 5年來主要業務計畫分析表 | 第 63 頁 |
| (八) 資本資產明細表 | 第 64 頁 |

臺北市地方教育發展基金－臺北市立內湖高級中學

財務摘要

中華民國110年度

單位：新臺幣千元

| 項 目 | 本 年 度 | 上 年 度 | 比較增減數 | % |
|---------------|---------|---------|--------|--------|
| 經營成績： | | | | |
| 基金來源 | 291,589 | 293,563 | -1,974 | -0.67 |
| 基金用途 | 301,160 | 304,880 | -3,720 | -1.22 |
| 賸餘(短絀) | -9,571 | -11,317 | 1,746 | -- |
| 餘絀情形： | | | | |
| 基金餘額 | 2,993 | 12,564 | -9,571 | -76.18 |
| 現金流量(註)： | | | | |
| 現金及約當現金之淨增(減) | -9,571 | -11,317 | 1,746 | -- |

附註：現金流量係採現金及約當現金基礎，包括現金及自投資日起3個月內到期或清償之債權證券。

本 頁 空 白

業務計畫及預算概要

臺北市地方教育發展基金 – 臺北市立內湖高級中學

業務計畫及預算概要

中華民國 110 年度

壹、基金概況

一、設立宗旨及願景：

- (一) 本校遵照憲法第 158 條及 160 條規定，教育文化應發展國民之民族精神、自治精神，國民道德與健全體格、科學及生活智能，以培養八大學習領域及十大基本能力。
- (二) 本校自 91 年度起依教育經費編列與管理法第 13 條規定設置「臺北市地方教育發展基金」，以促進教育健全發展，提昇教育經費運用績效。
- (三) 本校凝聚由內團結向外發揚之能力，營造出「民主、多元、愛 am power」的校園文化，再加上教師、學生、家長及社區的通力合作，讓學生整體向上提昇，以達成「民主、自由、專業、優質、典範」的學校願景。

二、施政重點：

- (一) 開啟多元智慧：尊重每個學生獨特的個性，以多元智慧的觀點協助他找到生命的亮點，肯定天生我才必有用，能知於學，樂於學。
- (二) 培養生活能力：培養學生帶得走的公民關鍵能力，強化自我管理、閱讀理解、理性批判、問題解決、奉獻服務、溝通表達等核心素養。
- (三) 蘊育人文情懷：在溫馨開放的校園文化中，孕育人文情懷，學會尊重、包容；建構生命的價值、完成人性的開展。
- (四) 建置溫馨民主的校園文化：
 1. 以參與式管理、落實行政、教師會、家長會三者的良性互動。
 2. 以學生第一，教學優先的觀念提昇行政服務效率。
 3. 放下威權心態，開啟校園民主之風氣。
- (五) 推動適性教學：
 1. 落實校本課程理念，採多元化、活潑化的教學及評量。
 2. 運用校內、外資源，加強多元學習能力。
 3. 關懷相對弱勢學生之教學及輔導。
 4. 推動行動學習，充實學生運用資訊之知能，並提昇教師運用學習載具教學之能力。
- (六) 辦理發展性的訓輔活動：
 1. 辦理各項活動、競賽及展演。

業務計畫及預算概要

中華民國 110 年度

2. 推動校內外學習服務。
3. 發展績優社團及校隊，如國樂、管樂、合唱、樂儀隊、童軍等。
4. 加強新興領域教育的辦理，並融入各科教學以收成效。

(七) 辦理特色課程：

1. 配合十二年國民基本教育，發展特色課程，透過特色課程之實施，達成適性揚才之目的。
2. 透過教師專業發展及學校資源統整，改變教師教學方式及學生學習模式，永續精進發展特色課程。

三、組織概況：

本校設置校長 1 人，綜理全校校務，下設教務處、學生事務處、總務處、圖書館、輔導室、會計室及人事室等單位。

內部分層業務如下：

(一) 教務處：秉承校長之命，辦理全校教務事項。

1. 教學組：掌理課程編排、課業考查、教學研究及教學指導等事項。
2. 註冊組：掌理註冊、編班、轉學、休學及成績考查等有關學籍事項。
3. 設備組：掌理教學設備計畫之擬定、用具之管理、保管等事項。
4. 實驗研究組：辦理教師專業發展評鑑、教學輔導制度、學生海外體驗學習活動等事項。

(二) 學生事務處：秉承校長之命，辦理全校學生事務事項。

1. 社團活動組：掌理學生社團活動，學生服務學習、校外競賽、國際教育旅行等，指導社聯會學生自治團體，引導學生多元發展。
2. 體育組：加強學生體能訓練，重視團隊合作精神與良好運動風度之養成。
3. 衛生組：重視校園環境之整理與美化，配合宣導實施防災意識、環保教育與人口教育。
4. 生活輔導組：重視生活輔導之技巧與方法，加強道德教育與法律常識教育以落實全方位人格教育為目標。

(三) 總務處：秉承校長之命，辦理全校總務事項。

1. 事務組：辦理校舍場地佈置及環境美化，監督校舍建築及整修，財物購買保管及分配等事項。

業務計畫及預算概要

中華民國 110 年度

2. 出納組：辦理現金、票據、契約之保管等收支移轉等事項。

3. 文書組：辦理公文收發登記與典守學校印信，撰擬繕校及檔案保管等事項。

(四) 圖書館：秉承校長之命，辦理圖書分類編目、自動化作業系統維護，參考諮詢服務，推動圖書館利用教育及資訊融入教學、校園網路管理等事項。

1. 服務推廣組：辦理各項閱讀推廣、圖書館利用教育、國際教育等業務。

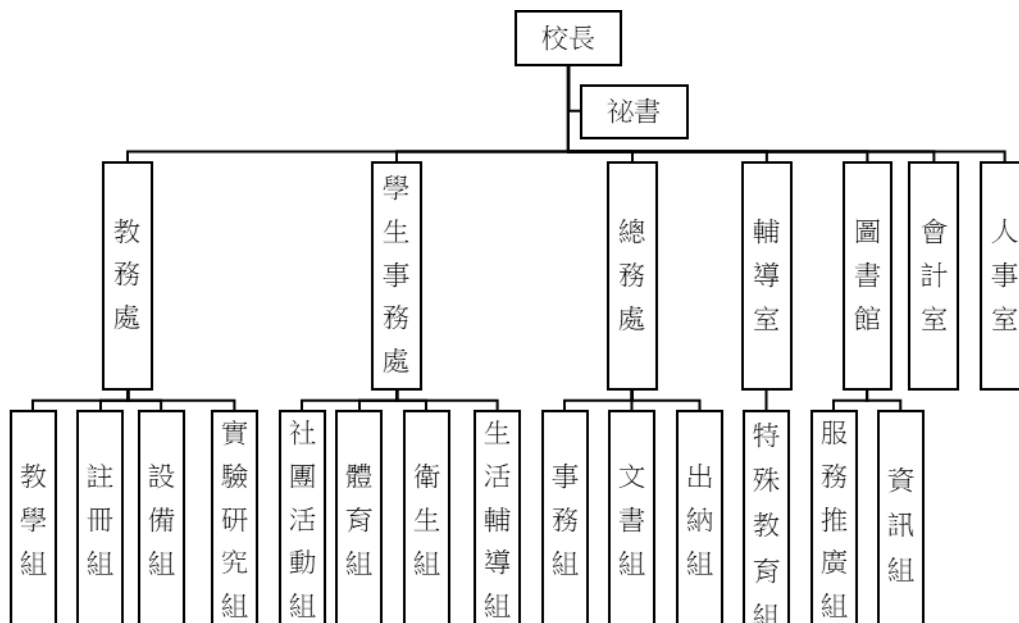
2. 資訊組：掌理上級機關指定之各項資訊專案業務及推動資訊融入教學相關工作等事項。

(五) 輔導室：秉承校長之命，視學生身心狀況及需求提供發展性輔導，介入性輔導或處理性輔導，並掌理學生輔導與諮商，實施適性生涯輔導等事項。

特殊教育組：掌理特教學生特殊需求之安排，包括資源班之入班教學輔導等個別化教育計畫等事項。

(六) 會計室：秉承上級主計機關之監督與指導，並受校長之指揮，依法辦理歲計、會計、統計等事項。

(七) 人事室：秉承上級人事機關之監督與指導，並受校長之指揮，依法辦理人事管理查核等事項。



臺北市地方教育發展基金－臺北市立內湖高級中學

業務計畫及預算概要

中華民國 110 年度

四、基金歸類及屬性：

本校地方教育發展基金依據教育經費編列與管理法第 13 條規定設置，本基金為預算法第 4 條第 1 項第 2 款第 5 目所定之特別收入基金，以本府教育局為管理機關。

貳、業務計畫

一、基金來源：

單位：新臺幣千元

| 業務計畫 | 本年度預算數 | 實施內容 |
|--------|---------|--|
| 勞務收入 | 1,229 | 本年度預計辦理 2 學期教科書採購收取之作業管理費、收取體育班甄選報名費及教師甄選報名費等收入。 |
| 財產收入 | 1,051 | 本年度預計辦理財產報廢變賣之殘值收入、教職員工停車收入、校園場地開放收入等。 |
| 政府撥入收入 | 250,988 | 本年度預計由公庫撥入數。 |
| 教學收入 | 37,977 | 本年度預計收取學生之學費、雜費、課業輔導等收入。 |
| 其他收入 | 344 | 本年度預計收取各界捐款收入、數位學生證補卡及廠商履約逾期罰款等收入。 |

二、基金用途：

單位：新臺幣千元

| 業務計畫 | 本年度預算數 | 實施內容 |
|-----------|---------|--|
| 高中及高職教育計畫 | 259,435 | 本年度預計辦理教學事項為： 1. 各項教學、學生事務、圖書及輔導等業務。 2. 新購工藝、自然、社會、圖書等各科教學用品，充實各科教材及用具。 3. 革新教學方法，提高教學效能。 4. 辦理暑期泳訓班、教師甄選、指定活動等項目。 |
| 一般行政管理計畫 | 29,830 | 本年度預計辦理事項為： 1. 綜理學校總務、人事、會計等業務。 2. 配合校務推動行政處室支援工作，進增進校務運作。 |

臺北市地方教育發展基金 – 臺北市立內湖高級中學

業務計畫及預算概要

中華民國 110 年度

| | | |
|---------|--------|---|
| 建築及設備計畫 | 11,895 | 本年度預計辦理事項為： 1. 購置各學科教學課程所需教學設備。 2. 辦理教室、走廊遮陽遮雨排積工程。 3. 辦理 A 棟行政大樓廁所整修工程。 4. 辦理專科教室環境改善工程。 |
|---------|--------|---|

參、預算概要

一、基金來源及用途之預計：

(一) 本年度基金來源：

服務收入 122 萬 9 千元、財產處分收入 8 萬 8 千元、其他財產收入 96 萬 3 千元、公庫撥款收入 2 億 5,098 萬 8 千元、學雜費收入 3,797 萬 7 千元、受贈收入 14 萬 4 千元、雜項收入 20 萬元，本年度基金來源 2 億 9,158 萬 9 千元，較上年度預算數 2 億 9,356 萬 3 千元，減少 197 萬 4 千元，約 0.67%，主要係服務收入及雜項收入少編所致。

(二) 本年度基金用途：

高中及高職教育計畫 2 億 5,943 萬 5 千元，一般行政管理計畫 2,983 萬元，建築及設備計畫 1,189 萬 5 千元，本年度基金用途 3 億 116 萬元，較上年度預算數 3 億 488 萬元，減少 372 萬元，約 1.22%，主要係高中及高中職教育計畫少編所致。

二、基金餘絀之預計：

本年度基金來源及用途相抵後，差短 957 萬 1 千元，較上年度預算數差短 1,131 萬 7 千元，減少 174 萬 6 千元，將移用以前基金餘額支應。

三、現金流量之預計：

本年度業務活動淨現金流出 957 萬 1 千元。

四、補辦預算事項：詳補辦預算明細表

(一) 固定資產之建設改良擴充 480 萬 2 千元

- 1.108 年度教育部補助高中優質化輔助方案計畫 168 萬元。
- 2.108 年度教育部補助高級中等學校充實一般科目教學計畫 58 萬元。
- 3.108 年度經濟部補助能源管理系統建置工程經費 24 萬 1 千元，學校自籌款由教育局學校設施改善準備補助 24 萬 1 千元，共計 48 萬

臺北市地方教育發展基金 - 臺北市立內湖高級中學

業務計畫及預算概要

中華民國 110 年度

2 千元。

4.108 年度為維持各班教師教學及學生因應新課綱需要，且具急迫及必要性，由高中及高職教育計畫項下移列固定資產 141 萬 4 千元。

5.108 年度為應校園安全及加強保全管控人物進出確實需要等，且具急迫及必要性，由其他準備金項下支應 5 萬 9 千元。

6.109 年度教育部補助高中優質化輔助方案計畫 12 萬元，學校自籌款由高中及高職教育計畫項下移列固定資產 3 萬元，共計 15 萬元。

7.109 年度為應教學需要等，且具急迫及必要性，由高中及高職教育計畫項下移列固定資產 33 萬 8 千元。

8.109 年度為應同仁進出停車場之效率及安全需要，且具急迫及必要性，由其他準備金項下支應 8 萬 6 千元。

9.109 年度教育部補助 108 學年度各級學校約用防護員巡迴服務計畫 1 萬 3 千元。

肆、以前年度計畫實施成果概述：

一、前（108）年度計畫實施成果概述：

| 業務計畫 | 實施概況 | 實施成果 |
|--------|--|--|
| 勞務收入 | 本年度預計辦理 2 學期教科書採購收取之作業管理費、收取體育班甄選報名費及教師甄選報名費等收入。 | 本年度已收取 2 學期教科書作業管理費計 54 萬 2 千元、收取體育班甄選報名費 1 萬 9 千元及教師甄選報名費 18 萬 6 千元等。 |
| 財產收入 | 本年度預計辦理財產報廢變賣之殘值收入、教職員工停車收入、校園場地開放收入等。 | 本年度已辦理收取財產報廢變賣殘值收入 6 萬 3 千元、教職員工停車收入 3 萬 7 千元、校園場地開放收入 73 萬 9 千元等。 |
| 政府撥入收入 | 本年度預計由公庫撥入數。 | 本年度已收取公庫撥入數 2 億 7,087 萬 2 千元及教育部之補助計畫 1,228 萬 6 千元。 |
| 教學收入 | 本年度預計收取學生之學費、雜費、課業輔導等收入。 | 本年度已收取學生之學費、雜費、課業輔導等收入 3,915 萬 1 千元。 |

臺北市地方教育發展基金 - 臺北市立內湖高級中學

業務計畫及預算概要

中華民國 110 年度

| | | |
|-----------|--|---|
| 其他收入 | 本年度預計收取各界捐款收入、數位學生證補卡及廠商履約逾期罰款等收入。 | 本年度已接受各界捐款收入 50 萬元、數位學生證補卡及廠商履約逾期罰款等收入 18 萬 7 千元。 |
| 高中及高職教育計畫 | <p>本年度預計辦理教學事項為：</p> <ol style="list-style-type: none"> 1. 配合課綱訂定各學程教學課程，培養學生基本知能。 2. 辦理各項領域、學科社群活動。 3. 辦理學校日、新課綱家長說明會等活動。 4. 配合教學課程購置化學、生物、家政、地科等實驗材料及教學用品。 | <p>本年度完成各項教學事項：</p> <ol style="list-style-type: none"> 1. 研擬、討論新課綱各項課程計畫及實施執行作為。 2. 為精進教師教學，共辦理百場校內研習、共備社群活動。 3. 配合課綱訂定各學程教學課程，培養學生基本知能，另研發一百多項選修課程計畫。 4. 辦理學校日、新課綱家長說明會等活動，各場次約有 400 人次到場參與。 5. 配合學校相關計畫執行，更新、購置校內實驗室器材，高一教室全面裝置觸碰式大型螢幕，用以提升教學效率。 |
| 一般行政管理計畫 | <p>本年度預計辦理事項為：</p> <ol style="list-style-type: none"> 1. 綜理學校總務、人事、會計等業務。 2. 配合校務推動行政處室支援工作，進而增進校務運作。 | 綜理學校總務、人事、會計等業務，並配合校務推動行政處室支援工作，進而增進校務運作，達成預期目標。 |
| 建築及設備計畫 | <p>本年度預計辦理事項為：</p> <ol style="list-style-type: none"> 1. 購置各學科教學課程所需教學設備。 2. 電力系統改善工程(第二期)。 3. 前庭地坪整修工程。 4. C 棟大樓(西側)廁所整修工程。 | <ol style="list-style-type: none"> 1. 購置各學科教學課程所需教學設備。 2. 電力系統改善工程(第二期)。 3. 前庭地坪整修工程。 4. C 棟大樓(西側)廁所整修工程。 |

臺北市地方教育發展基金 - 臺北市立內湖高級中學

業務計畫及預算概要

中華民國 110 年度

二、上年度已過期間（109 年 1 月 1 日至 5 月 31 日止）計畫實施成果概述：

| 業務計畫 | 實施概況 | 實施成果 |
|-----------|---|---|
| 勞務收入 | 本年度截至 5 月 31 日止預計辦理 1 學期教科書採購收取之作業管理費、收取體育班甄選報名費及教師甄選報名費等收入。 | 本年度截至 5 月 31 日止已收取 1 學期教科書作業管理費計 19 萬 5 千元、收取體育班甄選報名費 2 萬 2 千元及教師甄選報名費 7 萬 5 千元等。 |
| 財產收入 | 本年度截至 5 月 31 日止預計辦理運動設施場館委外營運土地及房租出租之租金及權利金收入、財產報廢變賣之殘值收入、教職員工停車收入、校園場地開放收入等。 | 本年度截至 5 月 31 日止已辦理收取財產報廢變賣殘值收入 3 千元、教職員工停車收入 3 萬 5 千元、校園場地開放收入 23 萬 3 千元等。 |
| 政府撥入收入 | 本年度截至 5 月 31 日止預計公庫撥入數。 | 本年度截至 5 月 31 日止已收取公庫撥入數 1 億 2,437 萬 4 千元及教育部之補助計畫 207 萬 5 千元。 |
| 教學收入 | 本年度截至 5 月 31 日止預計預計收取學生之 1 學期學費、雜費、課業輔導等收入。 | 本年度截至 5 月 31 日止已收取學生 1 學期學費、雜費、課業輔導等收入 1,774 萬 7 千元。 |
| 其他收入 | 本年度截至 5 月 31 日止預計收取各界捐款收入、數位學生證補卡及廠商履約逾期罰款等收入。 | 本年度截至 5 月 31 日止已接受各界捐款收入 18 萬 2 千元、數位學生證補卡及廠商履約逾期罰款等收入 2 萬 4 千元。 |
| 高中及高職教育計畫 | 本年度截至 5 月 31 日止預計辦理教學事項為： 1. 配合 108 課綱訂定各學程教學課程。 2. 研發多元特色課程，以培育卓越人才。 3. 配合教學課程購置化學、生物、家政、地科等實驗材料及教學用品。 4. 辦理教師甄選及學生招 | 本年度截止5月31日止已執行教學事項為： 1. 配合108課綱訂定各學程教學課程，培養學生基本知能。 2. 為精進教師教學，共辦理百場校內研習、共備社群活動。 3. 擬訂109學年度總體課程計畫，並規劃課程執 |

臺北市地方教育發展基金 - 臺北市立內湖高級中學

業務計畫及預算概要

中華民國 110 年度

| | | |
|----------|---|--|
| | 生相關事宜。 | 行方針。 4. 執行課程評鑑、課程審查及教材審查相關事務。 5. 辦理109學年度優先免試入學事宜。 |
| 一般行政管理計畫 | 本年度截至5月31日止預計辦理事項為： 1. 綜理學校總務、人事、會計等業務。 2. 配合校務推動行政處室支援工作，進而增進校務運作。 | 持續辦理學校總務、人事、會計等業務，並配合校務推動行政處室支援工作，進而增進校務運作，以達成預期目標。 |
| 建築及設備計畫 | 本年度截至5月31日止預計辦理事項為： 1. 購置各學科教學課程所需教學設備招標作業。 2. 辦理 B 棟樓廁所整修工程之建築師及工程招標作業。 3. 辦理專科教室環境改善工程之建築師及工程招標作業。 4. 辦理校園能源翻新計畫-能源管理專案之建築師及工程招標作業。 | 1. 購置各學科教學課程所需教學設備招標作業。 2. 辦理 B 棟樓廁所整修工程之建築師及工程招標作業。 3. 辦理專科教室環境改善工程之建築師及工程招標作業。 4. 辦理校園能源翻新計畫-能源管理專案之建築師及工程招標作業。 |

臺北市地方教育發展基金－臺北市立內湖高級中學

補辦預算明細表

中華民國110年度

單位：新臺幣元

| 項 目 | 金額 | 辦理 年度 | 說 明 |
|---------------------------------|-----------|----------|---|
| 合計 | 4,802,000 | | |
| 固定資產之建設改良擴充 | 4,802,000 | | |
| 購置機械及設備 | 3,935,000 | 108 | |
| 70吋含以上LED互動觸控顯示器(含 專用讀卡機及安裝) | 405,000 | | 為維持各班教師教學及學生因應新課綱實施之需，確實需要辦理新購，且具急迫及必要性，所需經費擬控留本校高中及高中職教育計畫-設備零件支應。 |
| 資訊整合器(搭配觸控顯示器使用) | 15,000 | | 為維持各班教師教學及學生因應新課綱實施之需，確實需要辦理新購，且具急迫及必要性，所需經費擬控留本校高中及高中職教育計畫-設備零件支應。 |
| 資訊整合器(搭配觸控顯示器使用) | 30,000 | | 為維持各班教師教學及學生因應新課綱實施之需，確實需要辦理新購，且具急迫及必要性，所需經費擬控留本校高中及高中職教育計畫-設備零件支應。 |
| 磁攪拌加熱器 | 15,000 | | 為維持各班教師教學及學生因應新課綱實施之需，確實需要汰舊換新，且具急迫及必要性，所需經費擬控留本校高中及高中職教育計畫-設備零件支應。 |
| 離心機(8支離心管型) | 20,000 | | 為維持各班教師教學及學生因應新課綱實施之需，確實需要汰舊換新，且具急迫及必要性，所需經費擬控留本校高中及高中職教育計畫-設備零件支應。 |
| 氣柱的共鳴實驗組 | 72,000 | | 為維持各班教師教學及學生因應新課綱實施之需，確實需要汰舊換新，且具急迫及必要性，所需經費擬控留本校高中及高中職教育計畫-設備零件支應。 |
| 光學讀卡機 | 97,000 | | 為維持各班教師教學及學生因應新課綱實施之需，確實需要汰舊換新，且具急迫及必要性，所需經費擬控留本校高中及高中職教育計畫-設備零件支應。 |
| 70吋含以上LED互動觸控顯示器(含 專用讀卡機及安裝) | 675,000 | | 為維持各班教師教學及學生因應新課綱實施之需，確實需要辦理新購，且具急迫及必要性，所需經費擬控留本校高中及高中職教育計畫-設備零件支應。 |
| 資訊整合器(搭配觸控顯示器使用) | 45,000 | | 為維持各班教師教學及學生因應新課綱實施之需，確實需要辦理新購，且具急迫及必要性，所需經費擬控留本校高中及高中職教育計畫-設備零件支應。 |
| 紅外線偵測系統 | 19,000 | | 為應校園安全及加強保全管控人物進出事宜，確實需要辦理新購，且具急迫及必要性，所需經費擬由本校其他準備金支應。 |
| 70吋含以上LED互動觸控顯示器(含 專用讀卡機及安裝) | 1,485,000 | | 教育部補助108學年度第1學期高中優質化輔助方案計畫經費。 |
| 資訊整合器(搭配觸控顯示器使用) | 195,000 | | 教育部補助108學年度第1學期高中優質化輔助方案計畫經費。 |
| 干涉與繞射實驗組 | 81,000 | | 108學年度教育部國民及學前教育署補助高級中等學校充實一般科目教學設備計畫。 |
| 迴旋濃縮儀 | 60,000 | | 108學年度教育部國民及學前教育署補助高級中等學校充實一般科目教學設備計畫。 |
| 分析天平(靈敏度0.001克) | 30,000 | | 108學年度教育部國民及學前教育署補助高級中等學校充實一般科目教學設備計畫。 |
| 教學展示用複式光學顯微鏡(含數位攝影功能、可連接顯示投影設備) | 95,000 | | 108學年度教育部國民及學前教育署補助高級中等學校充實一般科目教學設備計畫。 |
| 教學展示用解剖顯微鏡(含數位攝影功能、可連接顯示投影設備) | 99,000 | | 108學年度教育部國民及學前教育署補助高級中等學校充實一般科目教學設備計畫。 |
| 磁攪拌加熱器 | 15,000 | | 108學年度教育部國民及學前教育署補助高級中等學校充實一般科目教學設備計畫。 |
| 模擬電力系統裝置 | 482,000 | | 經濟部補助108年度能源管理系統建置工程經費241,000元，學校自籌241,000元，所需經費擬由教育局 |

臺北市地方教育發展基金－臺北市立內湖高級中學

補辦預算明細表

中華民國110年度

單位：新臺幣元

| 項 目 | 金額 | 辦理年度 | 說 明 |
|----------------|---------|------|---|
| 購置交通及運輸設備 | 190,000 | 108 | 學校設施改善準備，補助108年度能源管理系統建置工程移列設備計畫，內屬設備部分移列固定資產。 |
| 折射式望遠鏡及赤道儀 | 190,000 | | 108學年度教育部國民及學前教育署補助高級中等學校充實一般科目教學設備計畫。 |
| 購置雜項設備 | 90,000 | 108 | |
| 工作檯 | 20,000 | | 為維持各班教師教學及學生因應新課綱實施之需，確實需要汰舊換新，且具急迫及必要性，所需經費擬控留本校高中及高中職教育計畫-設備零件支應。 |
| 大壁櫃 | 20,000 | | 為維持各班教師教學及學生因應新課綱實施之需，確實需要汰舊換新，且具急迫及必要性，所需經費擬控留本校高中及高中職教育計畫-設備零件支應。 |
| 火警受信總機 | 40,000 | | 為維持本校A棟消防受信總機因雷雨及久年受潮故障之需，確實需要汰舊換新，且具急迫及必要性，所需經費擬由本校其他準備金支應。 |
| 工作檯 | 10,000 | | 108學年度教育部國民及學前教育署補助高級中等學校充實一般科目教學設備計畫。 |
| 購置機械及設備 | 213,000 | 109 | |
| 車位計數器 | 86,000 | | 為應同仁出入停車場之效率及安全，確實需要辦理新購，且具急迫及必要性，所需經費擬由本校其他準備金支應。 |
| 2HP移動型兩段式旋風集塵機 | 58,000 | | 教育部補助108學年度第2學期高中優質化輔助方案計畫經費58,000元，學校自籌30,000元，所需經費擬控留本校高中教育計畫-設備零件支應。 |
| 干涉與繞射實驗組 | 69,000 | | 教育部補助108學年度第2學期高中優質化輔助方案計畫經費。 |
| 購置交通及運輸設備 | 14,000 | 109 | |
| 無線麥克風組 | 14,000 | | 為應教學需要，確實需要汰舊換新，且具急迫及必要性，所需經費擬控留本校高中教育計畫-設備零件支應。 |
| 購置雜項設備 | 360,000 | 109 | |
| 貼紮工作台 | 13,000 | | 教育部體育署108學年度補助各級學校約用運動防護人員巡迴防護計畫資本門經費，中央補助13,000元，學校自籌13,000元(代收代付)。 |
| 管鐘 | 324,000 | | 為應學生練習需要，確實需要辦理新購，且具急迫及必要性，所需經費擬由本校其他準備金支應。 |
| 冰箱 | 23,000 | | 教育部補助108學年度第2學期高中優質化輔助方案計畫經費。 |

備註：各基金依預算法第88條規定補辦預算，應確係不及編入年度預算，且因經營環境發生重大變遷或正常業務(含執行中央補助款項目)之確實需要，並經主管機關核轉本府核准先行辦理者；不具急迫性之事項，仍應儘可能納入預算辦理。

本 頁 空 白

預算主要表

臺北市地方教育發展基金－臺北市立內湖高級中學

基金來源、用途及餘絀預計表

中華民國110年度

單位：新臺幣千元

| 前年度決算數 | 項 目 | 本年度預算數 | 上年度預算數 | 比較增減（－） |
|---------|-----------|---------|---------|---------|
| 324,582 | 基金來源 | 291,589 | 293,563 | -1,974 |
| 747 | 勞務收入 | 1,229 | 1,322 | -93 |
| 747 | 服務收入 | 1,229 | 1,322 | -93 |
| 840 | 財產收入 | 1,051 | 956 | 95 |
| 63 | 財產處分收入 | 88 | 89 | -1 |
| 777 | 其他財產收入 | 963 | 867 | 96 |
| 283,158 | 政府撥入收入 | 250,988 | 253,313 | -2,325 |
| 270,872 | 公庫撥款收入 | 250,988 | 253,313 | -2,325 |
| 12,286 | 政府其他撥入收入 | | | |
| 39,151 | 教學收入 | 37,977 | 37,535 | 442 |
| 39,151 | 學雜費收入 | 37,977 | 37,535 | 442 |
| 686 | 其他收入 | 344 | 437 | -93 |
| 500 | 受贈收入 | 144 | 144 | |
| 187 | 雜項收入 | 200 | 293 | -93 |
| 328,515 | 基金用途 | 301,160 | 304,880 | -3,720 |
| 265,271 | 高中及高職教育計畫 | 259,435 | 263,161 | -3,726 |
| 29,548 | 一般行政管理計畫 | 29,830 | 30,079 | -249 |
| 33,695 | 建築及設備計畫 | 11,895 | 11,640 | 255 |
| -3,933 | 本期賸餘(短絀) | -9,571 | -11,317 | 1,746 |
| 27,814 | 期初基金餘額 | 12,564 | 14,271 | -1,707 |
| 23,881 | 期末基金餘額 | 2,993 | 2,954 | 39 |

註：前年度決算數細數之和與總數或略有出入，係四捨五入關係，以下各表同。

臺北市地方教育發展基金－臺北市立內湖高級中學

現金流量預計表

中華民國110年度

單位：新臺幣千元

| 項 目 | 本 預 | 年 算 | 度 數 | 說 明 |
|----------------|-----|-----|--------|-----|
| 業務活動之現金流量 | | | | |
| 本期賸餘(短絀) | | | -9,571 | |
| 業務活動之淨現金流入(流出) | | | -9,571 | |
| 其他活動之現金流量 | | | | |
| 其他活動之淨現金流入(流出) | | | | |
| 現金及約當現金之淨增(淨減) | | | -9,571 | |
| 期初現金及約當現金 | | | 17,941 | |
| 期末現金及約當現金 | | | 8,370 | |

註：本表係採現金及約當現金基礎，包括現金及自投資日起3個月內到期或清償之債權證券。

預算明細表

臺北市地方教育發展基金－臺北市立內湖高級中學

基金來源－服務收入明細表

中華民國110年度

單位：新臺幣元

| 科 目 | 單 位 | 本 年 度 預 算 數 | | | 說 明 |
|------|-----------|-------------|---------|-----------|------------------------------|
| | | 數量 業務量 | 利(費)率 | 金 額 | |
| 合計 | | | | 1,229,000 | |
| 服務收入 | | | | 1,229,000 | 較上年度預算數1,322,000元，減少93,000元。 |
| | 年 | 1 | 35,000 | 35,000 | 常年泳訓班收入(收支對列)。 |
| | 年 | 1 | 570,000 | 570,000 | 教科書費作業管理費收入(收支對列)。 |
| | 人 | 47 | 700 | 32,900 | 學生甄選業務收入(收支對列)。 |
| | 班、人、 次 | 45x12x1 | 700 | 378,000 | 暑期游泳訓練班學生票收入(收支對列)。 |
| | 人 | 644 | 300 | 193,200 | 教師甄選報名費收入。 |
| | 年 | 1 | 700 | 700 | 配合預算編列至千元，增列進位數700元。 |
| | 班、人、 次 | 2x12x1 | 800 | 19,200 | 暑期游泳訓練班普通票收入(收支對列)。 |

臺北市地方教育發展基金－臺北市立內湖高級中學

基金來源－財產處分收入明細表

中華民國110年度

單位：新臺幣元

| 科 目 | 單位 | 本 年 度 預 算 數 | | | 說 明 |
|--------|----|-------------|--------|--------|---------------------------------------|
| | | 數量 業務量 | 利(費)率 | 金 額 | |
| 合計 | | | | 88,000 | |
| 財產處分收入 | 年 | 1 | 88,000 | 88,000 | 較上年度預算數89,000元，減少1,000元。 財產報廢殘值收入。 |

臺北市地方教育發展基金－臺北市立內湖高級中學

基金來源－其他財產收入明細表

中華民國110年度

單位：新臺幣元

| 科 目 | 單 位 | 本 年 度 預 算 數 | | | 說 明 |
|--------|-----|--------------|---------|---------|----------------------------|
| | | 數 量 業 務 量 | 利(費)率 | 金 額 | |
| 合計 | | | | 963,000 | |
| 其他財產收入 | | | | 963,000 | 較上年度預算數867,000元，增加96,000元。 |
| | 年 | 1 | 30,000 | 30,000 | 民航局借用場地使用費收入。 |
| | 年 | 1 | 180,000 | 180,000 | 熱食部場地使用費收入。 |
| | 年 | 1 | 16,781 | 16,781 | 合作社場地使用費收入。 |
| | 年 | 1 | 555,000 | 555,000 | 開放場地使用費收入(收支對列)。 |
| | 年 | 1 | 180,960 | 180,960 | 教職員工停車收入。 |
| | 年 | 1 | 259 | 259 | 配合預算編至千元，增列進位數259元。 |

臺北市地方教育發展基金－臺北市立內湖高級中學

基金來源－公庫撥款收入明細表

中華民國110年度

單位：新臺幣元

| 科 目 | 單位 | 本 年 度 預 算 數 | | | 說 明 |
|--------|----|-------------|-------------|-------------|---|
| | | 數量 業務量 | 利(費)率 | 金 額 | |
| 合計 | | | | 250,988,000 | |
| 公庫撥款收入 | 年 | 1 | 250,988,000 | 250,988,000 | 較上年度預算數253,313,000元，減少2,325,000元。 市府補助款。 |

臺北市地方教育發展基金－臺北市立內湖高級中學

基金來源－學雜費收入明細表

中華民國110年度

單位：新臺幣元

| 科 目 | 單 位 | 本 年 度 預 算 數 | | | 說 明 |
|-------|------|--------------|-----------|------------|--|
| | | 數 量 業 務 量 | 利(費)率 | 金 額 | |
| 合計 | | | | 37,977,000 | |
| 學雜費收入 | | | | 37,977,000 | 較上年度預算數37,535,000元，增加442,000元。 |
| | 年 | 1 | 2,400,000 | 2,400,000 | 課業輔導費收入(收支對列)。 |
| | 人、學期 | 709x1 | 1,820 | 1,290,380 | 109學年度第2學期高一雜費收入預估學生712人，減免3人(收支對列)。 |
| | 人、學期 | 598x1 | 1,740 | 1,040,520 | 109學年度第2學期高二及高三社會組雜費收入預估學生600人，減免2人(收支對列)。 |
| | 人、學期 | 800x1 | 2,060 | 1,648,000 | 110學年度第1學期高二及高三自然組雜費收入預估學生804人，減免4人(收支對列)。 |
| | 人、學期 | 597x1 | 1,740 | 1,038,780 | 110學年度第1學期高二及高三社會組雜費收入預估學生599人，減免2人(收支對列)。 |
| | 人、學期 | 678x1 | 1,820 | 1,233,960 | 110學年度第1學期高一雜費收入預估學生681人，減免3人(收支對列)。 |
| | 人、學期 | 713x1 | 380 | 270,940 | 110學年度第1學期電腦使用費收入(收支對列)。 |
| | 人、學期 | 742x1 | 380 | 281,960 | 109學年度第2學期電腦電腦使用費收入(收支對列)。 |
| | 人、學期 | 2,109x1 | 6,240 | 13,160,160 | 109學年度第2學期學費收入預估學生2,118人，減免9人。 |
| | 人、學期 | 2,075x1 | 6,240 | 12,948,000 | 110學年度第1學期學費收入預估學生2,084人，減免9人。 |
| | 人、學期 | 802x1 | 2,060 | 1,652,120 | 109學年度第2學期高二及高三自然組雜費收入預估學生806人，減免4人(收支對列)。 |
| | 年 | 1 | 464 | 464 | 配合預算編列至千元，增列進位數464元。 |
| | 年 | 1 | 1,011,716 | 1,011,716 | 重修學分費收入(收支對列)。 |

臺北市地方教育發展基金－臺北市立內湖高級中學

基金來源－受贈收入明細表

中華民國110年度

單位：新臺幣元

| 科 目 | 單位 | 本 年 度 預 算 數 | | | 說 明 |
|------|----|-------------|---------|---------|--|
| | | 數量 業務量 | 利(費)率 | 金 額 | |
| 合計 | | | | 144,000 | |
| 受贈收入 | 年 | 1 | 144,000 | 144,000 | 較上年度預算數144,000元，無增減。 各界獎助學金等捐款收入(收支對列)。 |

臺北市地方教育發展基金－臺北市立內湖高級中學

基金來源－雜項收入明細表

中華民國110年度

單位：新臺幣元

| 科 目 | 單 位 | 本 年 度 預 算 數 | | | 說 明 |
|------|-----|--------------|---------|---------|----------------------------|
| | | 數 量 業 務 量 | 利(費)率 | 金 額 | |
| 合計 | | | | 200,000 | |
| 雜項收入 | | | | 200,000 | 較上年度預算數293,000元，減少93,000元。 |
| | 份 | 150 | 100 | 15,000 | 採購及工程圖說費。 |
| | 年 | 1 | 29,425 | 29,425 | 數位學生證工本費及其他收入等。 |
| | 年 | 1 | 155,575 | 155,575 | 廠商履約逾期罰款等其他收入。 |

臺北市地方教育發展基金－臺北市立內湖高級中學

基金用途－高中及高職教育計畫明細表

中華民國110年度

單位：新臺幣元

| 前年度 決算數 | 上年度 預算數 | 科 目 | 本 年 度 預 算 數 | 說 明 |
|-------------|-------------|-----------|----------------|---|
| 265,271,456 | 263,161,000 | 合計 | 259,435,000 | |
| 241,002,221 | 241,841,000 | 用人費用 | 238,756,000 | |
| 122,278,546 | 117,204,000 | 正式員額薪資 | 113,076,000 | 較上年度預算數117,204,000元，減少4,128,000元。 |
| 122,278,546 | 117,204,000 | 職員薪金 | 113,076,000 | |
| | | | 106,032,000 | 教師140人薪金(詳用人費用彙計表)。 |
| | | | 1,272,000 | 特教教師2人薪金(詳用人費用彙計表)。 |
| | | | 5,772,000 | 體育班教師7人薪金(詳用人費用彙計表)。 |
| 11,581,705 | 13,186,820 | 聘僱及兼職人員薪資 | 13,752,004 | 較上年度預算數13,186,820元，增加565,184元。 |
| 1,296,363 | 1,819,620 | 聘用人員薪金 | 2,657,604 | |
| | | | 538,704 | 專任輔導人員1人薪金(詳聘用及約僱人員明細表)(含教育部補助528,000元)。 |
| | | | 2,118,900 | 約聘人員5人薪金(詳聘用及約僱人員明細表)。 |
| 10,285,342 | 11,367,200 | 兼職人員酬金 | 11,094,400 | |
| | | | 9,451,200 | 兼課鐘點費：1.依課程標準規定每週課程總時數為2,672節。2.現有教師依規定標準每週應授課總時數2,135節(35節x61班)。3.每週兼課總時數：2,672節-2,135節=537節。4.537節*4週*11月*400元。 |
| | | | 1,108,800 | 教師代課鐘點費，本校編制專任教師總人數124人，按9分之1計，編列14人，每人18節11月，總節數14人*18節*11月=2,772節，每節400元。 |
| | | | 332,000 | 資源班教師授課鐘點費，830節*400元(特教教師改列鐘點費)。 |
| | | | 8,000 | 二代健保補充保費。 |
| | | | 194,400 | 依高級中等學校體育班課程綱要規定，於寒、暑假開設競技專項運動綜合訓練編列鐘點費，3班*162節*400元。 |
| 1,055,309 | 1,555,772 | 超時工作報酬 | 1,546,301 | 較上年度預算數1,555,772元，減少9,471元。 |
| 930,909 | 1,411,772 | 加班費 | 1,450,301 | |
| | | | 89,601 | 不休假出勤加班費。 |
| | | | 14,800 | 輔導活動辦理家長座談、個案研討、編印輔導專輯及參考資料等加班費。 |

臺北市地方教育發展基金－臺北市立內湖高級中學

基金用途－高中及高職教育計畫明細表

中華民國110年度

單位：新臺幣元

| 前年度 決算數 | 上年度 預算數 | 科 目 | 本 年 度 預 算 數 | 說 明 |
|------------|------------|----------|----------------|----------------------------------|
| | | | 14,800 | 專任輔導人員逾時加班費。 |
| | | | 3,515 | 高中冬夏令營(含童軍活動)工作人員加班費。 |
| | | | 13,875 | 課後社團活動工作人員加班費。 |
| | | | 726,127 | 不休假出勤加班費。 |
| | | | 32,533 | 不休假出勤加班費。 |
| | | | 111,000 | 教職員工趕辦各項業務加班費(收支對列)。 |
| | | | 8,510 | 暑期泳訓班工作人員加班費(收支對列)。 |
| | | | 14,200 | 教師甄選工作人員加班費。 |
| | | | 6,200 | 體育班甄選業務工作人員加班費(收支對列)。 |
| | | | 324,120 | 課業輔導業務工作人員加班費(收支對列)。 |
| | | | 36,630 | 教科書作業管理業務工作人員加班費(收支對列)。 |
| | | | 54,390 | 重修學分業務工作人員加班費(收支對列)。 |
| 124,400 | 144,000 | 值班費 | 96,000 | |
| | | | 96,000 | 教官值班費，4人*12月*2,000元。 |
| 27,142,976 | 29,554,953 | 獎金 | 28,845,701 | 較上年度預算數29,554,953元，減少709,252元。 |
| 11,996,320 | 14,677,000 | 考績獎金 | 14,379,000 | |
| | | | 13,671,000 | 依考績法規定核發之獎金。 |
| | | | 151,000 | 依考績法規定核發之獎金。 |
| | | | 557,000 | 依考績法規定核發之獎金。 |
| 15,146,656 | 14,877,953 | 年終獎金 | 14,466,701 | |
| | | | 721,500 | 依規定於年節加發之獎金。 |
| | | | 67,338 | 專任輔導人員依規定於年節加發之獎金。 |
| | | | 159,000 | 依規定於年節加發之獎金。 |
| | | | 13,254,000 | 依規定於年節加發之獎金。 |
| | | | 264,863 | 依規定於年節加發之獎金。 |
| 64,001,228 | 64,069,483 | 退休及卹償金 | 65,627,002 | 較上年度預算數64,069,483元，增加1,557,519元。 |
| 62,014,271 | 63,029,408 | 職員退休及離職金 | 62,770,808 | |
| | | | 97,344 | 提撥退撫基金。 |
| | | | 9,032,400 | 提撥退撫基金。 |

臺北市地方教育發展基金－臺北市立內湖高級中學

基金用途－高中及高職教育計畫明細表

中華民國110年度

單位：新臺幣元

| 前年度 決算數 | 上年度 預算數 | 科 目 | 本 年 度 預 算 數 | 說 明 |
|------------|------------|----------|----------------|---|
| | | | 127,140 | 約聘人員提撥離職儲金。 |
| | | | 32,328 | 專任輔導人員提撥離職儲金。 |
| | | | 505,440 | 提撥退撫基金。 |
| | | | 41,000 | 退休人員年終慰問金。 |
| | | | 52,935,156 | 退休人員月退休金，147人*29,504元*12月=52,045,056元；退休遺族月撫慰金，5人*14,835元*12月=890,100元；合計52,935,156 |
| 1,714,569 | 387,075 | 工員退休及離職金 | 2,583,806 | |
| | | | 100,000 | 職工1人退休一次退休金。 |
| | | | 2,483,806 | 依規定提撥勞工退休準備金不足之差額。 |
| 272,388 | 653,000 | 卹償金 | 272,388 | |
| | | | 272,388 | 遺族年撫卹金。 |
| 14,942,457 | 16,269,972 | 福利費 | 15,908,992 | 較上年度預算數16,269,972元，減少360,980元。 |
| 11,791,184 | 10,067,052 | 分擔員工保險費 | 9,833,268 | |
| | | | 63,024 | 專任輔導人員分擔勞保、健保費。 |
| | | | 491,076 | 分擔公保、勞保、健保費。 |
| | | | 8,928,204 | 分擔公保、勞保、健保費。 |
| | | | 247,908 | 約聘人員分擔勞保、健保費。 |
| | | | 103,056 | 分擔公保、勞保、健保費。 |
| 209,995 | 548,500 | 傷病醫藥費 | 571,300 | |
| | | | 496,000 | 健康檢查補助費，31人*16,000元。 |
| | | | 22,800 | 職業安全衛生健康檢查經費，19人*1,200元(新增)。 |
| | | | 52,500 | 健康檢查補助費，15人*3,500元。 |
| 1,391,030 | 1,682,100 | 員工通勤交通費 | 1,530,900 | |
| | | | 50,400 | 教師上下班交通費，4人*10月*2段*630元。 |
| | | | 18,900 | 教師上下班交通費，3人*10月*1段*630元。 |
| | | | 15,120 | 專任輔導人員上下班交通費，1人*12月*2段*630元。 |
| | | | 30,240 | 軍訓教官1人及約聘人員1人上下班交通費，2人*12月*2段*630元。 |
| | | | 52,920 | 軍訓教官3人及約聘人員4人上下班交通費，7人*12月*1段*630元。 |
| | | | 856,800 | 教師上下班交通費，68人*10月*2段*630 |

臺北市地方教育發展基金－臺北市立內湖高級中學

基金用途－高中及高職教育計畫明細表

中華民國110年度

單位：新臺幣元

| 前年度 決算數 | 上年度 預算數 | 科 目 | 本 年 度 預 算 數 | 說 明 |
|------------|------------|--------|----------------|-------------------------------|
| | | | | 元。 |
| | | | 68,040 | 教職員上下班交通費，9人*12月*1段*630元。 |
| | | | 90,720 | 教職員上下班交通費，6人*12月*2段*630元。 |
| | | | 333,900 | 教師上下班交通費，53人*10月*1段*630元。 |
| | | | 6,300 | 教師上下班交通費，1人*10月*1段*630元。 |
| | | | 7,560 | 教職員上下班交通費，1人*12月*1段*630元。 |
| 1,550,248 | 3,972,320 | 其他福利費 | 3,973,524 | |
| | | | 2,987,104 | 子女教育補助費。 |
| | | | 365,000 | 喪葬補助，2人*5月*36,500元。 |
| | | | 125,420 | 結婚補助費，2人*2月*31,355元。 |
| | | | 16,000 | 專任輔導人員休假旅遊補助費。 |
| | | | 48,000 | 退休人員三節慰問金，8人*6,000元。 |
| | | | 16,000 | 休假旅遊補助費。 |
| | | | 336,000 | 休假旅遊補助費。 |
| | | | 80,000 | 約聘人員5人休假旅遊補助費。 |
| 17,212,759 | 15,627,000 | 服務費用 | 15,242,000 | |
| 3,822,028 | 5,512,342 | 水電費 | 4,563,518 | 較上年度預算數5,512,342元，減少948,824元。 |
| 3,060,100 | 3,926,872 | 工作場所電費 | 3,792,180 | |
| | | | 3,060,100 | 班級電費。 |
| | | | 525,000 | 教學用電費(收支對列)。 |
| | | | 122,000 | 重修學分業務電費(收支對列)。 |
| | | | 2,412 | 常年泳訓班電費(收支對列)。 |
| | | | 5,000 | 開放學校場地電費(收支對列)。 |
| | | | 50,000 | 課業輔導電費(收支對列)。 |
| | | | 27,668 | 暑期泳訓班電費補助(室內)(收支對列)。 |
| 752,237 | 910,470 | 工作場所水費 | 761,647 | |
| | | | 7,727 | 暑期泳訓班水費補助(室內)(收支對列)。 |
| | | | 1,688 | 常年泳訓班水費(收支對列)。 |
| | | | 752,232 | 班級水費。 |
| 9,691 | 675,000 | 氣體費 | 9,691 | |

臺北市地方教育發展基金－臺北市立內湖高級中學

基金用途－高中及高職教育計畫明細表

中華民國110年度

單位：新臺幣元

| 前年度 決算數 | 上年度 預算數 | 科 目 | 本 年 度 預 算 數 | 說 明 |
|------------|------------|----------|----------------|---|
| | | | 9,691 | 溫水游泳池燃料費。 |
| 206,116 | 288,000 | 郵電費 | 289,000 | 較上年度預算數288,000元，增加1,000元。 |
| 52,324 | 54,000 | 郵費 | 55,000 | |
| | | | 54,000 | 寄發調查表、成績單及其他郵件等郵資(收支對列)。 |
| | | | 1,000 | 寄送國際教育作品至夥伴學校等(新增)。 |
| 137,004 | 234,000 | 電話費 | 234,000 | |
| | | | 234,000 | 公務用電話費(收支對列)。 |
| 16,788 | | 數據通信費 | | |
| 414,270 | 419,872 | 旅運費 | 472,187 | 較上年度預算數419,872元，增加52,315元。 |
| 411,470 | 360,440 | 國內旅費 | 412,765 | |
| | | | 341,000 | 各項教學活動、比賽及校外教學等市外出差旅費，2人*110天*1,550元(收支對列)。 |
| | | | 14,400 | 教職員因公外出洽辦公務或辦理活動等短程車資(收支對列)。 |
| | | | 5,040 | 專任輔導人員短程車資。 |
| | | | 27,525 | 課後社團活動工作人員交通費、住宿費、雜費等。 |
| | | | 24,800 | 學校教師參與國內之國際教育活動出差旅費，2人*8天*1,550元(新增)。 |
| 2,800 | 57,432 | 貨物運費 | 57,422 | |
| | | | 57,422 | 參加各種校外活動、展覽、慶典之搬運費(收支對列)。 |
| | 2,000 | 其他旅運費 | 2,000 | |
| | | | 2,000 | 小田園教育體驗學習農事田園交流等交通費。 |
| 758,310 | 729,490 | 印刷裝訂與廣告費 | 730,393 | 較上年度預算數729,490元，增加903元。 |
| 758,310 | 729,490 | 印刷及裝訂費 | 730,393 | |
| | | | 2,850 | 運動賽會所需獎狀、比賽紀錄表格、邀請函等。 |
| | | | 5,200 | 輔導活動印製學生資料、表格、研究報告、出版輔導專輯等，2學期*2,600元。 |
| | | | 400,000 | 印製各種教學報表、表冊、證書、獎狀等，2學期*200,000元(收支對列)。 |
| | | | 240,250 | 影印機使用費，8臺*12月*4,171張*0.6元(收 |

臺北市地方教育發展基金－臺北市立內湖高級中學

基金用途－高中及高職教育計畫明細表

中華民國110年度

單位：新臺幣元

| 前年度 決算數 | 上年度 預算數 | 科 目 | 本 年 度 預 算 數 | 說 明 |
|------------|------------|---------------|----------------|--------------------------------------|
| | | | | 支對列)。 |
| | | | 30,000 | 印製國際教育資料等(新增)。 |
| | | | 28,500 | 游泳池救生員及教練研習印製學員研習講義、宣導資料、研習證書等。 |
| | | | 20,000 | 中小學空手道錦標賽印製秩序冊、獎狀、比賽紀錄表格及邀請函等。 |
| | | | 3,593 | 性別平等教育個案資料整理及印製等。 |
| 2,332,507 | 2,359,030 | 修理保養及保固費 | 2,624,443 | 較上年度預算數2,359,030元，增加265,413元。 |
| 1,179,816 | 941,262 | 一般房屋修護費 | 1,199,875 | |
| | | | 1,199,875 | 校舍修繕及維護等相關費用(收支對列)。 |
| 347,930 | 323,488 | 機械及設備修護費 | 330,288 | |
| | | | 69,400 | 電腦設備維護費(電腦專案計畫)。 |
| | | | 250,000 | 學生電腦課程用電腦維護費，2學期*125,000元(收支對列)。 |
| | | | 10,888 | 暑期泳訓班場地設備維護費(收支對列)。 |
| 804,761 | 1,094,280 | 雜項設備修護費 | 1,094,280 | |
| | | | 81,600 | 電梯定期安檢保養費(消防安檢)，2臺*12月*3,400元(收支對列)。 |
| | | | 90,000 | 消防發電機及消防器材檢修維護費(總務處—消防安檢)(收支對列)。 |
| | | | 922,680 | 各項器材修繕及維護等相關費用(收支對列)。 |
| 840 | 21,600 | 保險費 | 15,792 | 較上年度預算數21,600元，減少5,808元。 |
| 840 | 21,600 | 其他保險費 | 15,792 | |
| | | | 15,792 | 暑期泳訓班學員保險費，564人*28元(收支對列)。 |
| 3,204,314 | 1,919,966 | 一般服務費 | 2,032,404 | 較上年度預算數1,919,966元，增加112,438元。 |
| 43,026 | 19,824 | 佣金、匯費、經理費及手續費 | 20,088 | |
| | | | 20,088 | 委託超商代收學雜費手續費，1,674人*2學期*6元。 |
| 1,282,778 | 1,399,392 | 外包費 | 1,515,744 | |
| | | | 1,515,744 | 游泳池救生員外包費，3人*12月*42,104元。 |

臺北市地方教育發展基金－臺北市立內湖高級中學

基金用途－高中及高職教育計畫明細表

中華民國110年度

單位：新臺幣元

| 前年度 決算數 | 上年度 預算數 | 科 目 | 本 年 度 預 算 數 | 說 明 |
|------------|------------|------------------|----------------|--|
| 1,606,889 | 180,750 | 計時與計件人員酬金 | 186,572 | 966 暑期游泳訓練班工讀生二代健保補充保費。 3,168 提撥暑期泳訓班工讀生勞退準備金，1人*2月*1,584元(收支對列)。 6,472 分擔暑期泳訓班工讀生勞保及健保費，1人*2月*3,236元(收支對列)。 50,560 暑期泳訓班工讀生薪津，320小時*158元(收支對列)。 18,000 中小學空手道錦標賽運動傷害防護員工作費，4人*3次*5小時*300元。 344 二代健保補充保費(新增)。 2,400 常年泳訓班救生員逾時工作費用，3人*5小時*160元(收支對列)。 102,700 教科書作業管理業務學生工讀金，650小時*158元(收支對列)。 1,962 二代健保補充保費。 |
| 271,621 | 320,000 | 體育活動費 | 310,000 | 4,000 文康活動費，本校編列特教教師2人，每人編列2,000元。 290,000 文康活動費，本校編列教師140人，約僱人員5人，合計145人，每人編列2,000元。 2,000 文康活動費，本校編列專任輔導人員1人，每人編列2,000元。 14,000 文康活動費，本校編列體育班教師7人，每人編列2,000元。 |
| 6,474,374 | 4,376,700 | 專業服務費 | 4,514,263 | 較上年度預算數4,376,700元，增加137,563元。 |
| 5,328,401 | 3,087,500 | 講課鐘點、稿費、出席審查及查詢費 | 3,216,702 | 80,000 體育班教練鐘點費，200節*400元(體育班業務費)。 1,528 二代健保補充保費。 605,000 重修學分業務教師授課鐘點費，1,100節*550元(收支對列)。 11,556 二代健保補充保費。 |

臺北市地方教育發展基金－臺北市立內湖高級中學

基金用途－高中及高職教育計畫明細表

中華民國110年度

單位：新臺幣元

| 前年度 決算數 | 上年度 預算數 | 科 目 | 本 年 度 預 算 數 | 說 明 |
|------------|------------|-----|----------------|--|
| | | | 40,000 | 國際教育活動外聘講座鐘點費，20節*2,000元(新增)。 |
| | | | 6,000 | 國際教育活動外聘講座鐘點費，4節*1,500元(新增)。 |
| | | | 20,000 | 國際教育活動內聘講座鐘點費，20節*1,000元(新增)。 |
| | | | 1,261 | 二代健保補充保費(新增)。 |
| | | | 235,000 | 暑期泳訓班教練指導鐘點費(收支對列)(564人/12人=47班，每班10節，每節500元)。 |
| | | | 4,489 | 教練鐘點費二代健保補充保費。 |
| | | | 52,000 | 課業輔導業務教師授課鐘點費，130節*400元(收支對列)。 |
| | | | 1,787,500 | 課業輔導業務教師授課鐘點費，3,250節*550元(收支對列)。 |
| | | | 35,135 | 二代健保補充保費。 |
| | | | 19,200 | 游泳池救生員及教練研習助理講座鐘點費。 |
| | | | 40,000 | 游泳池救生員及教練研習外聘講座鐘點費。 |
| | | | 1,131 | 二代健保補充保費(新增)。 |
| | | | 10,000 | 性別平等教育個案研討、演講外聘專家學者出席費，4人次*2,500元。 |
| | | | 5,440 | 性別平等教育宣導、個案研討撰稿費，8千字*680元。 |
| | | | 4,000 | 性別平等教育個案研討、演講外聘講座鐘點費。 |
| | | | 267 | 二代健保補充保費。 |
| | | | 3,200 | 高中冬夏令營(含童軍活動)內聘講座鐘點費，8節*400元。 |
| | | | 3,200 | 高中冬夏令營(含童軍活動)外聘講座鐘點費，8節*400元。 |
| | | | 122 | 二代健保補充保費。 |
| | | | 1,640 | 二代健保補充保費。 |
| | | | 68,000 | 輔導室個案研討及演講等活動外聘講座鐘點費，34節*2,000元。 |
| | | | 17,000 | 輔導活動內聘講座鐘點費，17節*1,000元。 |

臺北市地方教育發展基金－臺北市立內湖高級中學

基金用途－高中及高職教育計畫明細表

中華民國110年度

單位：新臺幣元

| 前年度 決算數 | 上年度 預算數 | 科 目 | 本 年 度 預 算 數 | 說 明 |
|------------|------------|--------------|----------------|--|
| | | | 16,000 | 小田園教育體驗學習外聘講座鐘點費，8節*2,000元。 |
| | | | 2,000 | 小田園教育體驗學習內聘講座鐘點費，2節*1,000元。 |
| | | | 400 | 二代健保補充保費。 |
| | | | 233 | 二代健保補充保費 |
| | | | 8,000 | 辦理兩公約人權、法治、品德教育、特教、輔導、環教、生命等各類依法宣導活動外聘講座鐘點費，4節*2,000元。 |
| | | | 4,200 | 辦理兩公約人權、法治、品德教育、特教、輔導、環教、生命等各類依法宣導活動內聘講座鐘點費。 |
| | | | 10,000 | 學校校外教學等招標案件之專家學者出席費(收支對列)。 |
| | | | 56,000 | 分組活動外聘鐘點費。 |
| | | | 7,200 | 資源班教材編輯費，1班*12月*600元。 |
| | | | 32,000 | 資源班教學外聘講座鐘點費(特教教師改列鐘點費)。 |
| | | | 20,000 | 資源班教學專業人員到校輔導鐘點費(特教教師改列鐘點)。 |
| | | | 8,000 | 二代健保補充保費。 |
| 118,430 | 92,400 | 委託檢驗(定)試驗認證費 | 167,400 | |
| | | | 19,200 | 飲水機水質檢驗費，16臺*1,200元。 |
| | | | 48,000 | 消防安全檢測費(收支對列)。 |
| | | | 25,200 | 高壓變電室安全檢測費，12月*2,100元(收支對列)。 |
| | | | 75,000 | 建築物公共安全檢查簽證及申報費(二年一次)(收支對列)。 |
| 130,264 | 241,000 | 試務甄選費 | 171,209 | |
| | | | 18,000 | 體育班甄選試務費(收支對列)。 |
| | | | 344 | 二代健保補充保費。 |
| | | | 150,000 | 教師甄選試務費。 |
| | | | 2,865 | 二代健保補充保費。 |
| 183,000 | 167,000 | 電腦軟體服務費 | 167,000 | |
| | | | 10,000 | 教師徵選作業軟體。 |

臺北市地方教育發展基金－臺北市立內湖高級中學

基金用途－高中及高職教育計畫明細表

中華民國110年度

單位：新臺幣元

| 前年度 決算數 | 上年度 預算數 | 科 目 | 本 年 度 預 算 數 | 說 明 |
|------------|------------|---------|----------------|---------------------------------|
| 714,279 | 788,800 | 其他專業服務費 | 150,000 | 學生電腦課程用教學軟體，2學期*75,000元(收支對列)。 |
| | | | 7,000 | 排課作業軟體(收支對列)。 |
| | | | 791,952 | |
| | | | 550,000 | 開放學校場地機動巡邏等保全費用(收支對列)。 |
| | | | 16,800 | 中小學空手道錦標賽護士費用，1人*24小時*700元。 |
| | | | 6,000 | 中小學空手道錦標賽救護車費用，1輛*3天*2,000元。 |
| | | | 9,600 | 中小學空手道錦標賽救護車駕駛員費用，1人*24小時*400元。 |
| | | | 38,400 | 中小學空手道錦標賽醫生費用，1人*24小時*1,600元。 |
| | | | 165,000 | 中小學空手道錦標賽裁判人員費用，55人*3天*1,000元。 |
| | | | 3,152 | 二代健保補充保費(新增)。 |
| | | | 3,000 | 中小學空手道錦標賽醫療耗材管理費，3天*1,000元。 |
| 5,132,643 | 4,277,000 | 材料及用品費 | 4,007,000 | |
| 1,803,836 | 1,712,065 | 使用材料費 | 1,478,053 | 較上年度預算數1,712,065元，減少234,012元。 |
| | | | | 。 |
| 1,803,836 | 1,712,065 | 設備零件 | 1,478,053 | |
| | | | 2,000 | 輔導活動用事務用具，2學期*1,000元。 |
| | | | 23,865 | 小田園教育體驗學習農事器具及交流炊具。 |
| | | | 9,000 | 加壓馬達。 |
| | | | 5,000 | 定時水表。 |
| | | | 6,000 | 自動澆灌專用管，60尺*100元。 |
| | | | 100,000 | 家政烹飪所需炊事、餐飲用具(收支對列)。 |
| | | | 479,525 | 各科教學用影片、掛圖、標本等用具(收支對列)。 |
| | | | 90,000 | 教學用事務用具(收支對列)。 |
| | | | 50,000 | 音樂、運動等所需康樂用具(收支對列)。 |
| | | | 381,908 | 教科書作業管理業務結餘購置教學設備及用品等(收支對列)。 |

臺北市地方教育發展基金－臺北市立內湖高級中學

基金用途－高中及高職教育計畫明細表

中華民國110年度

單位：新臺幣元

| 前年度 決算數 | 上年度 預算數 | 科 目 | 本 年 度 預 算 數 | 說 明 |
|------------|------------|---------------|----------------|-----------------------------------|
| | | | 41,245 | 課業輔導業務教學用具等(收支對列)。 |
| | | | 118,610 | 重修學分業務教學用具等(收支對列)。 |
| | | | 8,000 | 常年泳訓班所需教學用器材(收支對列)。 |
| | | | 152,900 | 學生電腦課程用耗材及零組件等，2學期*76,450元(收支對列)。 |
| | | | 10,000 | 暑期泳訓班教學用器材(收支對列)。 |
| 3,328,807 | 2,564,935 | 用品消耗 | 2,528,947 | 較上年度預算數2,564,935元，減少35,988元。 |
| | | | | 。 |
| 282,229 | 70,325 | 辦公(事務)用品 | 28,260 | |
| | | | 10,100 | 輔導活動用文具紙張等，2學期*5,050元。 |
| | | | 2,500 | 高中冬夏令營(含童軍活動)用文具紙張等。 |
| | | | 900 | 性別平等教育宣導、研習用文具紙張等。 |
| | | | 2,400 | 中小學空手道錦標賽活動用文具、地板貼布等。 |
| | | | 1,135 | 教師甄選用文具紙張等。 |
| | | | 2,356 | 體育班甄選業務用文具紙張等(收支對列)。 |
| | | | 8,869 | 游泳池救生員及教練研習所需文具紙張等相關費用。 |
| 141,016 | 152,000 | 報章雜誌 | 160,000 | |
| | | | 8,000 | 訂閱國際教育報章、雜誌、圖書(新增)。 |
| | | | 150,000 | 報章、雜誌、圖書之訂閱等(收支對列)。 |
| | | | 2,000 | 輔導活動用期刊、書籍及視聽教材等，2學期*1,000元。 |
| 50,188 | 30,000 | 農業與園藝用品及環境美化費 | 50,000 | |
| | | | 50,000 | 校園花草植栽、養護、園藝用品及環境美化費等(收支對列)。 |
| | 30,000 | 服裝 | | |
| 15,038 | 40,000 | 醫療用品(非醫療院所使用) | 40,000 | |
| | | | 40,000 | 健康中心藥品(收支對列)。 |
| 2,840,336 | 2,242,610 | 其他用品消耗 | 2,250,687 | |
| | | | 110,400 | 敬師活動費，184人*600元。 |
| | | | 224,000 | 專用垃圾袋費用(收支對列)。 |
| | | | 96,000 | 消毒劑、衛生用品、衛生器材等(收支對列)。 |
| | | | | 。 |

臺北市地方教育發展基金－臺北市立內湖高級中學

基金用途－高中及高職教育計畫明細表

中華民國110年度

單位：新臺幣元

| 前年度 決算數 | 上年度 預算數 | 科 目 | 本 年 度 預 算 數 | 說 明 |
|------------|------------|-----|----------------|---|
| | | | 6,900 | 乾粉滅火器藥劑過期重新換藥(收支對列)。 |
| | | | 300,000 | 各科教學及其行政用相關耗材等相關費用(收支對列)。 |
| | | | 536,744 | 體育、音樂、工藝(家事)等教學、實驗用材料(含粉筆、白報紙、油墨、臘紙及測驗用讀卡費等)(收支對列)。 |
| | | | 104,100 | 教職員工因公外勤或辦理活動等逾時誤餐餐盒費用，1,041人次*100元(收支對列)。 |
| | | | 13,820 | 資源班教學活動所需教材等(特教班教學材料費)。 |
| | | | 7,200 | 資源班教學課程協調、個案研討等參加人員逾時誤餐餐盒費用，72人次*100元。 |
| | | | 7,000 | 課後社團活動學生參加比賽、活動等交通費、餐費。 |
| | | | 1,600 | 課後社團活動工作人員逾時誤餐餐盒費用，16人次*100元。 |
| | | | 1,063 | 高中冬夏令營(含童軍活動)場地佈置、茶水、整潔維護等。 |
| | | | 6,400 | 高中冬夏令營(含童軍活動)工作人員逾時誤餐餐盒費用，64人次*100元。 |
| | | | 49,560 | 輔導活動心理測驗所需費用(含電腦閱卷)、輔導手冊等。 |
| | | | 8,000 | 輔導活動辦理個案研討及活動等逾時誤餐餐盒費用，80人次*100元。 |
| | | | 800 | 性別平等教育宣導活動與會及工作人員逾時誤餐餐盒費用，8人次*100元。 |
| | | | 3,600 | 體育班教學活動所需資料建檔、表件等相關費用，2學期*1,800元(體育班業務費)。 |
| | | | 10,000 | 體育班訓練及比賽消耗器材等相關費用(體育班業務費)。 |
| | | | 154,000 | 體育班參加比賽、體育活動等逾時誤餐餐盒費用，1,540人次*100元(體育班業務費)。 |
| | | | 10,567 | 辦理兩公約人權、法治、品德教育、特教、輔導、環教、生命等各類依法宣導活動測驗競試用品等。 |
| | | | 47,550 | 運動賽會所需獎盃、獎品、場地佈置材料、資料建檔、雜支等相關費用。 |

臺北市地方教育發展基金－臺北市立內湖高級中學

基金用途－高中及高職教育計畫明細表

中華民國110年度

單位：新臺幣元

| 前年度 決算數 | 上年度 預算數 | 科 目 | 本 年 度 預 算 數 | 說 明 |
|------------|------------|-----|----------------|--------------------------------------|
| | | | 20,000 | 運動賽會裁判及工作人員逾時誤餐餐盒費用，200人次*100元。 |
| | | | 9,600 | 運動賽會服務同學逾時誤餐餐盒費用，96人次*100元。 |
| | | | 55,000 | 土壤、盆栽、攀藤網、植栽...等，50組*1,100元。 |
| | | | 27,600 | 小田園教育體驗學習菜苗、種子、培養土等。 |
| | | | 13,200 | 游泳池救生員及教練研習用自動體外電擊去顫器使用費，6臺*2,200元。 |
| | | | 12,000 | 游泳池救生員及教練研習CPR口對口人工呼吸用防護膜等，25條*480元。 |
| | | | 7,300 | 游泳池救生員及教練研習場地佈置、茶水等相關費用。 |
| | | | 8,300 | 游泳池救生員及教練研習工作人員逾時誤餐餐盒費用，83人次*100元。 |
| | | | 3,200 | 體育班甄選業務服務學生逾時誤餐餐盒費用，32人次*100元(收支對列)。 |
| | | | 2,800 | 體育班甄選業務工作人員逾時誤餐餐盒費用，28人次*100元(收支對列)。 |
| | | | 3,000 | 教師甄選場地佈置、茶水、雜支等。 |
| | | | 12,000 | 教師甄選工作人員逾時誤餐餐盒費用，120人次*100元。 |
| | | | 110,000 | 課業輔導業務用文具紙張、油墨、版紙、測驗用讀卡費等相關耗材(收支對列)。 |
| | | | 8,960 | 暑期泳訓班消毒劑(收支對列)。 |
| | | | 3,000 | 暑期泳訓班教學環境佈置(收支對列)。 |
| | | | 4,000 | 暑期泳訓班招生宣傳用品、紅布條製作等(收支對列)。 |
| | | | 40,000 | 中小學空手道錦標賽獎盃、獎牌、獎框等。 |
| | | | 5,020 | 中小學空手道錦標賽場地佈置、紅布條、茶水、清潔垃圾袋等相關費用。 |
| | | | 8,504 | 中小學空手道錦標賽防護耗材費。 |
| | | | 24,000 | 中小學空手道錦標賽裁判、工作人員逾時誤餐餐盒費用，240人次*100元。 |

臺北市地方教育發展基金－臺北市立內湖高級中學

基金用途－高中及高職教育計畫明細表

中華民國110年度

單位：新臺幣元

| 前年度 決算數 | 上年度 預算數 | 科 目 | 本 年 度 預 算 數 | 說 明 |
|------------|------------|----------------|----------------|--|
| | | | 93,160 | 重修學分業務用油墨、版紙等相關耗材(收支對列)。 |
| | | | 4,800 | 辦理教科書採購業務工作人員逾時誤餐餐盒費用，48人次*100元(收支對列)。 |
| | | | 48,939 | 色紙、手提袋、創課材料包及墨水匣等活動辦理相關教學耗材(新增)。 |
| | | | 20,000 | 辦理外國師生來訪活動及國際教育相關會議等逾時誤餐餐盒費用，200人次*100元(新增)。 |
| | | | 7,000 | 常年泳訓班消毒劑等(收支對列)。 |
| 176,594 | 10,000 | 租金、償債、利息及相關手續費 | 36,000 | |
| 8,114 | 4,240 | 地租及水租 | 4,700 | 較上年度預算數4,240元，增加460元。 |
| 8,114 | 4,240 | 場地租金 | 4,700 | |
| | | | 4,700 | 輔導活動用場地租借。 |
| 2,200 | | 機器租金 | | |
| 2,200 | | 機械及設備租金 | | |
| 155,400 | | 交通及運輸設備租金 | 28,000 | 較上年度預算數0元，增加28,000元。 |
| 155,400 | | 車租 | 28,000 | |
| | | | 20,000 | 高中冬夏令營(含童軍活動)活動車租，2輛*10,000元。 |
| | | | 8,000 | 辦理兩公約人權、法治、品德教育、特教、輔導、環教、生命等各類依法宣導活動車租。 |
| 10,880 | 5,760 | 雜項設備租金 | 3,300 | 較上年度預算數5,760元，減少2,460元。 |
| 10,880 | 5,760 | 雜項設備租金 | 3,300 | |
| | | | 2,880 | 悠遊卡刷卡機月租金，1臺*12月*240元。 |
| | | | 420 | 配合預算編列至千元，增列進位數420元。 |
| 2,288 | 17,000 | 稅捐及規費(強制費) | 17,000 | |
| | 11,389 | 土地稅 | 11,389 | 較上年度預算數11,389元，無增減。 |
| | 11,389 | 一般土地地價稅 | 11,389 | |
| | | | 11,389 | 常年泳訓班地價稅(收支對列)。 |
| 196 | 2,111 | 房屋稅 | 2,111 | 較上年度預算數2,111元，無增減。 |
| 196 | 2,111 | 一般房屋稅 | 2,111 | |
| | | | 2,111 | 常年泳訓班房屋稅(收支對列)。 |
| 2,092 | 3,500 | 消費與行為稅 | 3,500 | 較上年度預算數3,500元，無增減。 |

臺北市地方教育發展基金－臺北市立內湖高級中學

基金用途－高中及高職教育計畫明細表

中華民國110年度

單位：新臺幣元

| 前年度 決算數 | 上年度 預算數 | 科 目 | 本 年 度 預 算 數 | 說 明 |
|------------|------------|-----------------------------|----------------|--|
| 2,092 | 3,500 | 營業稅 | 3,500 | |
| | | | 3,500 | 變賣報廢財物營業稅(收支對列)。 |
| 1,134,245 | 878,000 | 會費、捐助、補助、分攤、照護 、救濟與交流活動費 | 833,000 | |
| 598,225 | 328,000 | 捐助、補助與獎助 | 316,000 | 較上年度預算數328,000元，減少12,000元。 |
| 598,225 | 320,000 | 獎助學員生給與 | 316,000 | |
| | | | 144,000 | 各界捐款發放學生獎助學金(收支對列)。 |
| | | | 42,000 | 教科書作業管理業務學生獎助學金(收支對列)。 |
| | | | 10,000 | 教育關懷獎每校推薦1名學生獎助金。 |
| | | | 120,000 | 優秀學生獎學金，60班*2學期*1,000元。 |
| | 8,000 | 其他捐助、補助與獎助 | | |
| 536,020 | 550,000 | 補貼、獎勵、慰問、照護與救濟 | 517,000 | 較上年度預算數550,000元，減少33,000元。 |
| 10,000 | | 慰問金、照護及濟助金 | | |
| 526,020 | 550,000 | 其他補貼、獎勵、慰問、照護與救濟 | 517,000 | |
| | | | 517,000 | 清寒學生餐費補助，47人*200日*55元。 |
| 610,706 | 511,000 | 其他 | 544,000 | |
| 610,706 | 511,000 | 其他支出 | 544,000 | 較上年度預算數511,000元，增加33,000元。 |
| 610,706 | 511,000 | 其他 | 544,000 | |
| | | | 58,000 | 優良學生及其他各項競賽活動獎勵等費用(收支對列)。 |
| | | | 104,600 | 班級自治費，2,092人*1學期*50元。 |
| | | | 104,600 | 班級自治費，2,092人*1學期*50元。 |
| | | | 3,135 | 小田園教育體驗學習小田園志工競賽獎勵品等費用。 |
| | | | 9,000 | 辦理兩公約人權、法治、品德教育、特教、輔導、環教、生命等各類依法宣導活動測驗競試獎品等。 |
| | | | 206,400 | 體育班參加比賽、體育活動等差旅費，2學期*103,200元(體育班業務費)。 |
| | | | 58,265 | 體育班參加比賽報名費(體育班業務費)。 |

臺北市地方教育發展基金－臺北市立內湖高級中學

基金用途－一般行政管理計畫明細表

中華民國110年度

單位：新臺幣元

| 前年度 決算數 | 上年度 預算數 | 科 目 | 本 年 度 預 算 數 | 說 明 |
|------------|------------|----------|----------------|---|
| 29,548,139 | 30,079,000 | 合計 | 29,830,000 | |
| 26,482,846 | 26,887,000 | 用人費用 | 26,657,000 | |
| 17,779,479 | 17,940,000 | 正式員額薪資 | 17,916,000 | 較上年度預算數17,940,000元，減少24,000元。 |
| 16,701,364 | 16,884,000 | 職員薪金 | 17,172,000 | 17,172,000 教職員27人薪金(詳用人費用彙計表)。 |
| 1,078,115 | 1,056,000 | 工員工資 | 744,000 | 744,000 工員2人工資(詳用人費用彙計表)。 |
| 646,296 | 863,872 | 超時工作報酬 | 803,096 | 較上年度預算數863,872元，減少60,776元。 |
| 646,296 | 863,872 | 加班費 | 803,096 | 777,198 不休假出勤加班費。 25,898 校園安全校內同仁例假日人力支援。 |
| 4,214,063 | 4,146,500 | 獎金 | 4,025,500 | 較上年度預算數4,146,500元，減少121,000元。 |
| 1,868,260 | 1,904,000 | 考績獎金 | 1,786,000 | 1,786,000 依考績法規定核發之獎金。 |
| 2,345,803 | 2,242,500 | 年終獎金 | 2,239,500 | 2,239,500 依規定於年節加發之獎金。 |
| 1,441,969 | 1,554,000 | 退休及卹償金 | 1,572,096 | 較上年度預算數1,554,000元，增加18,096元。 |
| 1,381,780 | 1,469,520 | 職員退休及離職金 | 1,512,576 | 1,512,576 提撥退撫基金。 |
| 60,189 | 84,480 | 工員退休及離職金 | 59,520 | 59,520 提撥勞工退休準備金。 |
| 2,401,039 | 2,382,628 | 福利費 | 2,340,308 | 較上年度預算數2,382,628元，減少42,320元。 |
| 1,630,479 | 1,556,628 | 分擔員工保險費 | 1,551,228 | 1,551,228 分擔公保、勞保、健保費。 |
| 313,974 | 378,000 | 員工通勤交通費 | 325,080 | 211,680 教職員工上下班交通費，14人*12月*2段*630元。 113,400 教職員上下班交通費，15人*12月*1段*630元。 |
| 456,586 | 448,000 | 其他福利費 | 464,000 | 464,000 休假旅遊補助費。 |

臺北市地方教育發展基金－臺北市立內湖高級中學

基金用途－一般行政管理計畫明細表

中華民國110年度

單位：新臺幣元

| 前年度 決算數 | 上年度 預算數 | 科 目 | 本 年 度 預 算 數 | 說 明 |
|------------|------------|-------------------------|----------------|--|
| 2,521,892 | 2,591,000 | 服務費用 | 2,587,000 | |
| 1,681,168 | 1,718,000 | 一般服務費 | 1,714,000 | 較上年度預算數1,718,000元，減少4,000元。 |
| 1,635,229 | 1,656,000 | 外包費 | 1,656,000 | |
| | | | 360,000 | 消化超額職工9人(技工、工友)業務外包費。 |
| | | | 1,296,000 | 職工(技工、工友)業務外包費，3人*12月*36,000元。 |
| 45,939 | 62,000 | 體育活動費 | 58,000 | |
| | | | 58,000 | 文康活動費，本校編列職員27人、工員2人，合計29人，每人編列2,000元。 |
| 660,724 | 693,000 | 專業服務費 | 693,000 | 較上年度預算數693,000元，無增減。 |
| 40,000 | | 法律事務費 | | |
| 1,000 | 10,400 | 講課鐘點、稿費、出席審查及查詢費 | 10,400 | |
| | | | 6,400 | 校園安全講習外聘講座鐘點費。 |
| | | | 4,000 | 校園安全講習外聘專家學者出席費。 |
| 619,724 | 682,600 | 其他專業服務費 | 682,600 | |
| | | | 682,600 | 校園安全機械定點、機動巡邏等保全費用。 |
| 180,000 | 180,000 | 公共關係費 | 180,000 | 較上年度預算數180,000元，無增減。 |
| 180,000 | 180,000 | 公共關係費 | 180,000 | |
| | | | 180,000 | 校長特別費，12月*15,000元。 |
| 541,401 | 599,000 | 材料及用品費 | 584,000 | |
| 541,401 | 599,000 | 用品消耗 | 584,000 | 較上年度預算數599,000元，減少15,000元。 |
| 541,401 | 599,000 | 辦公(事務)用品 | 584,000 | |
| | | | 640 | 配合預算編列至千元，增列進位數640元。 |
| | | | 583,360 | 本校奉核定普通班57班，統籌業務費計算如下：普通班57班，1,290元*15班*12月=232,200元，810元*15班*12月=145,800元，640元*27班*12月=207,360元，以上合計585,360元，除依實際需求移列會費2,000元外，其餘如列數。 |
| 2,000 | 2,000 | 會費、捐助、補助、分攤、照護、救濟與交流活動費 | 2,000 | |
| 2,000 | 2,000 | 會費 | 2,000 | 較上年度預算數2,000元，無增減。 |

臺北市地方教育發展基金－臺北市立內湖高級中學

基金用途－一般行政管理計畫明細表

中華民國110年度

單位：新臺幣元

| 前年度 決算數 | 上年度 預算數 | 科 目 | 本 年 度 預 算 數 | 說 明 |
|------------|------------|--------|----------------|-------------------|
| 2,000 | 2,000 | 職業團體會費 | 2,000 2,000 | 護理師2人公會會費(統籌業務費)。 |

臺北市地方教育發展基金－臺北市立內湖高級中學

基金用途－建築及設備計畫明細表

中華民國110年度

單位：新臺幣元

| 前年度決算數 | 上年度預算數 | 科 目 | 本 年 度 預 算 數 | 說 明 |
|------------|------------|------------------------|-------------|--|
| 33,695,315 | 11,640,000 | 合計 | 11,895,000 | |
| 33,695,315 | 11,640,000 | 購建固定資產、無形資產及非理財目的之長期投資 | 11,895,000 | |
| 11,068,679 | 4,922,000 | 購建固定資產 | 2,459,000 | |
| 11,068,679 | 4,922,000 | 一般建築及設備計畫 | 2,459,000 | |
| | | 班級設備 | 750,486 | |
| | | 購置機械及設備 | 113,000 | |
| | | | 59,000 | 新購真空幫浦1臺。 |
| | | | 40,000 | 新購4K數位攝影機1臺。 |
| | | | 14,000 | 新購推式打草機1臺。 |
| | | 購置交通及運輸設備 | 14,000 | |
| | | | 14,000 | 汰換簡報室無線麥克風主機(含手握無線麥克風2支)1組。 |
| | | 購置雜項設備 | 623,486 | |
| | | | 134,486 | 新購圖書。 |
| | | | 80,000 | 新購低音大提琴1把。 |
| | | | 20,000 | 新購烹飪教室內教學用烹飪熱水器1臺。 |
| | | | 161,000 | 汰換事務組飲水機，含智慧節能系統及大型FSC-LCD液晶顯示螢幕，7臺*23,000元。 |
| | | | 56,000 | 汰換健康中心BMI超音波體重秤1臺。 |
| | | | 140,000 | 汰換鞋櫃(含訂製)，8座*17,500元。 |
| | | | 32,000 | 汰換學生資料交換櫃1座。 |
| | | 特殊班設備 | 16,000 | |
| | | 購置雜項設備 | 16,000 | |
| | | | 16,000 | 新購輔導室公文櫃1組。 |
| | | 資訊設備 | 1,282,514 | |
| | | 購置機械及設備 | 1,282,514 | |
| | | | 347,000 | 汰換網路及資訊周邊設備(電腦專案計畫)。 |
| | | | 440,514 | 汰換桌上型電腦(含顯示器)，18部*24,473元(電腦專案計畫)。 |
| | | | 495,000 | 汰換筆記型電腦，18部*27,500 |

臺北市地方教育發展基金－臺北市立內湖高級中學

基金用途－建築及設備計畫明細表

中華民國110年度

單位：新臺幣元

| 前年度 決算數 | 上年度 預算數 | 科 目 | 本 年 度 預 算 數 | 說 明 |
|------------|------------|---------------------|-------------|---|
| | | | | 元(電腦專案計畫)。 |
| 11,068,679 | 4,922,000 | 校園設備 | | |
| 7,537,884 | 1,283,000 | 購置機械及設備 | | |
| 190,000 | | 購置交通及運輸設備 | | |
| 3,340,795 | 3,639,000 | 購置雜項設備 | | |
| | | 專科教室環境改善工程-生 物教室 | 410,000 | |
| | | 購置雜項設備 | 410,000 | |
| | | | 22,000 | 汰換教師用實驗桌(90*150cm以 上耐酸鹼桌面附層板，含洗槽)1座。 |
| | | | 330,000 | 汰換學生用實驗桌(90*180cm以 上耐酸鹼桌面附層板，含洗槽)，10組*33,000元。 |
| | | | 25,000 | 汰換講桌(179*90cm以上)1座。 |
| | | | 33,000 | 汰換器材桌(240*90cm以上)1座 。 |
| | 36,000 | 購置無形資產 | 36,000 | |
| | 36,000 | 一般建築及設備計畫 | 36,000 | |
| | | 資訊設備 | 36,000 | |
| | | 購置電腦軟體 | 36,000 | |
| | | | 36,000 | 電腦教學軟體費(電腦專案計 畫)。 |
| | 36,000 | 校園軟體設備 | | |
| | 36,000 | 購置電腦軟體 | | |
| 22,626,636 | 6,682,000 | 遞延支出 | 9,400,000 | |
| 22,626,636 | 6,682,000 | 一般建築及設備計畫 | 9,400,000 | |
| | | 教室、走廊遮陽遮雨排積 工程 | 5,311,000 | |
| | | 遞延修繕房屋建築支出 | 5,311,000 | |
| | | | 4,904,000 | 一、施工費。 |
| | | | 308,952 | 二、委託技術服務費(總包價 法)。 |
| | | | 98,048 | 三、工程管理費(按施工費約 2%提列)。 |
| | | A棟廁所整修工程 | 3,699,000 | |
| | | 遞延修繕房屋建築支出 | 3,699,000 | |

臺北市地方教育發展基金－臺北市立內湖高級中學

基金用途－建築及設備計畫明細表

中華民國110年度

單位：新臺幣元

| 前年度 決算數 | 上年度 預算數 | 科 目 | 本 年 度 預 算 數 | 說 明 |
|------------|------------|---------------------|-------------|-------------------------|
| | | | 3,349,930 | 一、施工費。 |
| | | | 283,044 | 二、委託技術服務費(總包價 法)。 |
| | | | 66,026 | 三、工程管理費(按施工費約 2%提列)。 |
| | | 專科教室環境改善工程-生 物教室 | 390,000 | |
| | | 遞延修繕房屋建築支出 | 390,000 | |
| | | | 356,816 | 一、施工費。 |
| | | | 26,048 | 二、委託技術服務費(總包價 法)。 |
| | | | 7,136 | 三、工程管理費(按施工費約 2%提列)。 |
| 22,626,636 | 6,682,000 | 校園整修工程 | | |
| 7,735,934 | 6,682,000 | 遞延修繕房屋建築支出 | | |
| 14,890,702 | | 其他遞延支出 | | |

預 算 參 考 表

臺北市地方教育發展基金－臺北市立內湖高級中學

預計平衡表

中華民國110年12月31日

單位：新臺幣千元

| 108年(前年) 12月31日 決算數 | 科 目 | 110年12月31日 預計數 | 109年12月31日 預計數 | 比較增減(-) |
|---------------------------|-------------------|-------------------|-------------------|---------|
| 9,000,638 | 資產合計 | 8,979,750 | 8,989,321 | -9,571 |
| 9,000,638 | 資產 | 8,979,750 | 8,989,321 | -9,571 |
| 30,017 | 流動資產 | 9,129 | 18,700 | -9,571 |
| 29,258 | 現金 | 8,370 | 17,941 | -9,571 |
| 29,258 | 銀行存款 | 8,370 | 17,941 | -9,571 |
| 124 | 應收款項 | 124 | 124 | |
| 124 | 其他應收款 | 124 | 124 | |
| 636 | 預付款項 | 636 | 636 | |
| 636 | 預付費用 | 636 | 636 | |
| 3,306 | 投資、長期應收款項、貸墊款及準備金 | 3,306 | 3,306 | |
| 3,306 | 準備金 | 3,306 | 3,306 | |
| 1,112 | 退休及離職準備金 | 1,112 | 1,112 | |
| 2,194 | 其他準備金 | 2,194 | 2,194 | |
| 8,967,315 | 其他資產 | 8,967,315 | 8,967,315 | |
| 8,967,315 | 什項資產 | 8,967,315 | 8,967,315 | |
| 481 | 暫付及待結轉帳項 | 481 | 481 | |
| 8,966,834 | 代管資產 | 8,966,834 | 8,966,834 | |
| 9,000,638 | 負債及基金餘額合計 | 8,979,750 | 8,989,321 | -9,571 |
| 8,976,757 | 負債 | 8,976,757 | 8,976,757 | |
| 5,214 | 流動負債 | 5,214 | 5,214 | |
| 4,733 | 應付款項 | 4,733 | 4,733 | |
| 2,344 | 應付代收款 | 2,344 | 2,344 | |
| 1,921 | 應付費用 | 1,921 | 1,921 | |
| 467 | 其他應付款 | 467 | 467 | |
| 481 | 預收款項 | 481 | 481 | |
| 481 | 預收收入 | 481 | 481 | |
| 8,971,542 | 其他負債 | 8,971,542 | 8,971,542 | |
| 8,971,542 | 什項負債 | 8,971,542 | 8,971,542 | |
| 2,496 | 存入保證金 | 2,496 | 2,496 | |
| 1,112 | 應付退休及離職金 | 1,112 | 1,112 | |
| 8,966,834 | 應付代管資產 | 8,966,834 | 8,966,834 | |
| 1,101 | 暫收及待結轉帳項 | 1,101 | 1,101 | |
| 23,881 | 基金餘額 | 2,993 | 12,564 | -9,571 |
| 23,881 | 基金餘額 | 2,993 | 12,564 | -9,571 |
| 23,881 | 基金餘額 | 2,993 | 12,564 | -9,571 |
| 23,881 | 累積餘額 | 2,993 | 12,564 | -9,571 |

註：1.信託代理與保證資產(負債)前年度決算數0元，上年度預計數0元、本年度預計數0元。2.或有資產(負債)0元。3.本基金自93年度起，本固定項目分開原則，將屬長期固定帳項，包括固定資產28,665,070元、無形資產38,580元及長期債務0元等，另立帳類管理，未納入本表。

臺北市地方教育發展基金

各項費用

中華民國

| 前年度 決算數 | 上年度 預算數 | 計畫別 | | 合計 | 高中及高職教育計畫 |
|-------------|-------------|-----------|--|-------------|-------------|
| | | 用途別科目 | | | |
| 328,514,910 | 304,880,000 | 合計 | | 301,160,000 | 259,435,000 |
| 267,485,067 | 268,728,000 | 用人費用 | | 265,413,000 | 238,756,000 |
| 140,058,025 | 135,144,000 | 正式員額薪資 | | 130,992,000 | 113,076,000 |
| 138,979,910 | 134,088,000 | 職員薪金 | | 130,248,000 | 113,076,000 |
| 1,078,115 | 1,056,000 | 工員工資 | | 744,000 | |
| 11,581,705 | 13,186,820 | 聘僱及兼職人員薪資 | | 13,752,004 | 13,752,004 |
| 1,296,363 | 1,819,620 | 聘用人員薪金 | | 2,657,604 | 2,657,604 |
| 10,285,342 | 11,367,200 | 兼職人員酬金 | | 11,094,400 | 11,094,400 |
| 1,701,605 | 2,419,644 | 超時工作報酬 | | 2,349,397 | 1,546,301 |
| 1,577,205 | 2,275,644 | 加班費 | | 2,253,397 | 1,450,301 |
| 124,400 | 144,000 | 值班費 | | 96,000 | 96,000 |
| 31,357,039 | 33,701,453 | 獎金 | | 32,871,201 | 28,845,701 |
| 13,864,580 | 16,581,000 | 考績獎金 | | 16,165,000 | 14,379,000 |
| 17,492,459 | 17,120,453 | 年終獎金 | | 16,706,201 | 14,466,701 |
| 65,443,197 | 65,623,483 | 退休及卹償金 | | 67,199,098 | 65,627,002 |
| 63,396,051 | 64,498,928 | 職員退休及離職金 | | 64,283,384 | 62,770,808 |
| 1,774,758 | 471,555 | 工員退休及離職金 | | 2,643,326 | 2,583,806 |
| 272,388 | 653,000 | 卹償金 | | 272,388 | 272,388 |
| 17,343,496 | 18,652,600 | 福利費 | | 18,249,300 | 15,908,992 |
| 13,421,663 | 11,623,680 | 分擔員工保險費 | | 11,384,496 | 9,833,268 |
| 209,995 | 548,500 | 傷病醫藥費 | | 571,300 | 571,300 |
| 1,705,004 | 2,060,100 | 員工通勤交通費 | | 1,855,980 | 1,530,900 |
| 2,006,834 | 4,420,320 | 其他福利費 | | 4,437,524 | 3,973,524 |
| 19,734,651 | 18,218,000 | 服務費用 | | 17,829,000 | 15,242,000 |
| 3,822,028 | 5,512,342 | 水電費 | | 4,563,518 | 4,563,518 |
| 3,060,100 | 3,926,872 | 工作場所電費 | | 3,792,180 | 3,792,180 |
| 752,237 | 910,470 | 工作場所水費 | | 761,647 | 761,647 |
| 9,691 | 675,000 | 氣體費 | | 9,691 | 9,691 |
| 206,116 | 288,000 | 郵電費 | | 289,000 | 289,000 |
| 52,324 | 54,000 | 郵費 | | 55,000 | 55,000 |
| 137,004 | 234,000 | 電話費 | | 234,000 | 234,000 |

一臺北市立內湖高級中學

彙計表

110年度

單位：新臺幣元

| 一般行政管理計畫 | 建築及設備計畫 | | | | |
|------------|------------|--|--|--|--|
| 29,830,000 | 11,895,000 | | | | |
| 26,657,000 | | | | | |
| 17,916,000 | | | | | |
| 17,172,000 | | | | | |
| 744,000 | | | | | |
| | | | | | |
| | | | | | |
| | | | | | |
| | | | | | |
| | | | | | |
| 803,096 | | | | | |
| 803,096 | | | | | |
| | | | | | |
| | | | | | |
| 4,025,500 | | | | | |
| 1,786,000 | | | | | |
| 2,239,500 | | | | | |
| 1,572,096 | | | | | |
| 1,512,576 | | | | | |
| 59,520 | | | | | |
| | | | | | |
| | | | | | |
| 2,340,308 | | | | | |
| 1,551,228 | | | | | |
| | | | | | |
| | | | | | |
| 325,080 | | | | | |
| 464,000 | | | | | |
| 2,587,000 | | | | | |

臺北市地方教育發展基金

各項費用

中華民國

| 前年度 決算數 | 上年度 預算數 | 計畫別 | 合計 | 高中及高職教育計 畫 |
|------------|------------|----------------------|-----------|---------------|
| | | 用途別科目 | | |
| 16,788 | | 數據通信費 | | |
| 414,270 | 419,872 | 旅運費 | 472,187 | 472,187 |
| 411,470 | 360,440 | 國內旅費 | 412,765 | 412,765 |
| 2,800 | 57,432 | 貨物運費 | 57,422 | 57,422 |
| | 2,000 | 其他旅運費 | 2,000 | 2,000 |
| 758,310 | 729,490 | 印刷裝訂與廣告費 | 730,393 | 730,393 |
| 758,310 | 729,490 | 印刷及裝訂費 | 730,393 | 730,393 |
| 2,332,507 | 2,359,030 | 修理保養及保固費 | 2,624,443 | 2,624,443 |
| 1,179,816 | 941,262 | 一般房屋修護費 | 1,199,875 | 1,199,875 |
| 347,930 | 323,488 | 機械及設備修護費 | 330,288 | 330,288 |
| 804,761 | 1,094,280 | 雜項設備修護費 | 1,094,280 | 1,094,280 |
| 840 | 21,600 | 保險費 | 15,792 | 15,792 |
| 840 | 21,600 | 其他保險費 | 15,792 | 15,792 |
| 4,885,482 | 3,637,966 | 一般服務費 | 3,746,404 | 2,032,404 |
| 43,026 | 19,824 | 佣金、匯費、經理費及手續費 | 20,088 | 20,088 |
| 2,918,007 | 3,055,392 | 外包費 | 3,171,744 | 1,515,744 |
| 1,606,889 | 180,750 | 計時與計件人員酬金 | 186,572 | 186,572 |
| 317,560 | 382,000 | 體育活動費 | 368,000 | 310,000 |
| 7,135,098 | 5,069,700 | 專業服務費 | 5,207,263 | 4,514,263 |
| 40,000 | | 法律事務費 | | |
| 5,329,401 | 3,097,900 | 講課鐘點、稿費、出席審查及查詢 費 | 3,227,102 | 3,216,702 |
| 118,430 | 92,400 | 委託檢驗(定)試驗認證費 | 167,400 | 167,400 |
| 130,264 | 241,000 | 試務甄選費 | 171,209 | 171,209 |
| 183,000 | 167,000 | 電腦軟體服務費 | 167,000 | 167,000 |
| 1,334,003 | 1,471,400 | 其他專業服務費 | 1,474,552 | 791,952 |
| 180,000 | 180,000 | 公共關係費 | 180,000 | |
| 180,000 | 180,000 | 公共關係費 | 180,000 | |
| 5,674,044 | 4,876,000 | 材料及用品費 | 4,591,000 | 4,007,000 |
| 1,803,836 | 1,712,065 | 使用材料費 | 1,478,053 | 1,478,053 |
| 1,803,836 | 1,712,065 | 設備零件 | 1,478,053 | 1,478,053 |
| 3,870,208 | 3,163,935 | 用品消耗 | 3,112,947 | 2,528,947 |

一 臺北市立內湖高級中學

彙計表

110年度

單位：新臺幣元

| 一般行政管理計畫 | 建築及設備計畫 | | | | |
|-----------|---------|--|--|--|--|
| 1,714,000 | | | | | |
| 1,656,000 | | | | | |
| 58,000 | | | | | |
| 693,000 | | | | | |
| 10,400 | | | | | |
| 682,600 | | | | | |
| 180,000 | | | | | |
| 180,000 | | | | | |
| 584,000 | | | | | |
| 584,000 | | | | | |

臺北市地方教育發展基金

各項費用

中華民國

| 前年度 決算數 | 上年度 預算數 | 計畫別 用途別科目 | 合計 | 高中及高職教育計 畫 |
|------------|------------|----------------------------|------------|---------------|
| 823,630 | 669,325 | 辦公(事務)用品 | 612,260 | 28,260 |
| 141,016 | 152,000 | 報章雜誌 | 160,000 | 160,000 |
| 50,188 | 30,000 | 農業與園藝用品及環境美化費 | 50,000 | 50,000 |
| | 30,000 | 服裝 | | |
| 15,038 | 40,000 | 醫療用品(非醫療院所使用) | 40,000 | 40,000 |
| 2,840,336 | 2,242,610 | 其他用品消耗 | 2,250,687 | 2,250,687 |
| 176,594 | 10,000 | 租金、償債、利息及相關手續費 | 36,000 | 36,000 |
| 8,114 | 4,240 | 地租及水租 | 4,700 | 4,700 |
| 8,114 | 4,240 | 場地租金 | 4,700 | 4,700 |
| 2,200 | | 機器租金 | | |
| 2,200 | | 機械及設備租金 | | |
| 155,400 | | 交通及運輸設備租金 | 28,000 | 28,000 |
| 155,400 | | 車租 | 28,000 | 28,000 |
| 10,880 | 5,760 | 雜項設備租金 | 3,300 | 3,300 |
| 10,880 | 5,760 | 雜項設備租金 | 3,300 | 3,300 |
| 33,695,315 | 11,640,000 | 購建固定資產、無形資產及非理財目的 之長期投資 | 11,895,000 | |
| 11,068,679 | 4,922,000 | 購建固定資產 | 2,459,000 | |
| 7,537,884 | 1,283,000 | 購置機械及設備 | 1,395,514 | |
| 190,000 | | 購置交通及運輸設備 | 14,000 | |
| 3,340,795 | 3,639,000 | 購置雜項設備 | 1,049,486 | |
| | 36,000 | 購置無形資產 | 36,000 | |
| | 36,000 | 購置電腦軟體 | 36,000 | |
| 22,626,636 | 6,682,000 | 遞延支出 | 9,400,000 | |
| 7,735,934 | 6,682,000 | 遞延修繕房屋建築支出 | 9,400,000 | |
| 14,890,702 | | 其他遞延支出 | | |
| 2,288 | 17,000 | 稅捐及規費(強制費) | 17,000 | 17,000 |
| | 11,389 | 土地稅 | 11,389 | 11,389 |
| | 11,389 | 一般土地地價稅 | 11,389 | 11,389 |
| 196 | 2,111 | 房屋稅 | 2,111 | 2,111 |
| 196 | 2,111 | 一般房屋稅 | 2,111 | 2,111 |
| 2,092 | 3,500 | 消費與行為稅 | 3,500 | 3,500 |

—臺北市立內湖高級中學

彙計表

110年度

單位：新臺幣元

| 一般行政管理計畫 | 建築及設備計畫 | | | | |
|----------|---|--|--|--|--|
| 584,000 | 11,895,000 2,459,000 1,395,514 14,000 1,049,486 36,000 36,000 9,400,000 9,400,000 | | | | |

臺北市地方教育發展基金

各項費用

中華民國

| 前年度 決算數 | 上年度 預算數 | 計畫別 | 合計 | 高中及高職教育計 畫 |
|------------|------------|-----------------------------|---------|---------------|
| | | 用途別科目 | | |
| 2,092 | 3,500 | 營業稅 | 3,500 | 3,500 |
| 1,136,245 | 880,000 | 會費、捐助、補助、分攤、照護、救濟 與交流活動費 | 835,000 | 833,000 |
| 2,000 | 2,000 | 會費 | 2,000 | |
| 2,000 | 2,000 | 職業團體會費 | 2,000 | |
| 598,225 | 328,000 | 捐助、補助與獎助 | 316,000 | 316,000 |
| 598,225 | 320,000 | 獎助學員生給與 | 316,000 | 316,000 |
| | 8,000 | 其他捐助、補助與獎助 | | |
| 536,020 | 550,000 | 補貼、獎勵、慰問、照護與救濟 | 517,000 | 517,000 |
| 10,000 | | 慰問金、照護及濟助金 | | |
| 526,020 | 550,000 | 其他補貼、獎勵、慰問、照護與救 濟 | 517,000 | 517,000 |
| 610,706 | 511,000 | 其他 | 544,000 | 544,000 |
| 610,706 | 511,000 | 其他支出 | 544,000 | 544,000 |
| 610,706 | 511,000 | 其他 | 544,000 | 544,000 |

一臺北市立內湖高級中學

彙計表

110年度

單位：新臺幣元

| 一般行政管理計畫 | 建築及設備計畫 | | | | |
|-------------------------|---------|--|--|--|--|
| 2,000 2,000 2,000 | | | | | |

臺北市地方教育發展基金－臺北市立內湖高級中學

員工人數彙計表

中華民國110年度

單位：人

| 計 畫 及 項 目 | 上年度最高可 進用員額數 | 本年度 增減(-)數 | 本年度最高可 進用員額數 | 說 明 |
|-------------|-----------------|---------------|-----------------|-----|
| 合計 | 191 | -7 | 184 | |
| 高中及高職教育計畫部分 | 160 | -5 | 155 | |
| 職員 | 156 | -7 | 149 | |
| 聘用 | 4 | 2 | 6 | |
| 一般行政管理計畫部分 | 31 | -2 | 29 | |
| 職員 | 28 | -1 | 27 | |
| 技工 | 1 | | 1 | |
| 工友 | 2 | -1 | 1 | |

註：1.本表約僱、聘用係指奉准有案之約聘僱人員。

2.外包費編列救生員3人、工友外包3人、消化超額職工9人(技工、工友)外包、暑期泳訓班救生員外包3人等，計317萬1,744元。3.計時與計件人員酬金編列暑期泳訓班工讀生時薪津、教科書作業管理業務學生工讀薪津、常年泳訓班救生員逾時工作費用、中小學空手道錦標賽運動傷害防護員工作費等，計18萬6,572元。

本 頁 空 白

臺北市地方教育發展基金

用人費用

中華民國

| 計畫及項目 | 合計 | 正式 員額 薪資 | 聘僱 人員 薪資 | 超時 工作 報酬 | 津貼 | 獎 金 | | |
|---------------|-------------|----------------|----------------|----------------|----|------------|------------|----|
| | | | | | | 年終獎金 | 考績獎金 | 其他 |
| 合計 | 265,413,000 | 130,992,000 | 2,657,604 | 2,349,397 | | 16,706,201 | 16,165,000 | |
| 高中及高職 教育計畫 | 238,756,000 | 113,076,000 | 2,657,604 | 1,546,301 | | 14,466,701 | 14,379,000 | |
| 職員薪金 | 113,076,000 | 113,076,000 | | | | | | |
| 聘用人員 薪金 | 2,657,604 | | 2,657,604 | | | | | |
| 兼職人員 酬金 | 11,094,400 | | | | | | | |
| 加班費 | 1,450,301 | | | 1,450,301 | | | | |
| 值班費 | 96,000 | | | 96,000 | | | | |
| 考績獎金 | 14,379,000 | | | | | | 14,379,000 | |
| 年終獎金 | 14,466,701 | | | | | 14,466,701 | | |
| 職員退休 及離職金 | 62,770,808 | | | | | | | |
| 工員退休 及離職金 | 2,583,806 | | | | | | | |
| 卹償金 | 272,388 | | | | | | | |
| 分擔員工 保險費 | 9,833,268 | | | | | | | |
| 傷病醫藥 費 | 571,300 | | | | | | | |
| 員工通勤 交通費 | 1,530,900 | | | | | | | |
| 其他福利 費 | 3,973,524 | | | | | | | |
| 一般行政管理 計畫 | 26,657,000 | 17,916,000 | | 803,096 | | 2,239,500 | 1,786,000 | |
| 職員薪金 | 17,172,000 | 17,172,000 | | | | | | |
| 工員工資 | 744,000 | 744,000 | | | | | | |
| 加班費 | 803,096 | | | 803,096 | | | | |

一臺北市立內湖高級中學

彙計表

110年度

單位：新臺幣元

| 退休及卹償金 | | 資遣費 | 福 利 費 | | | | | 提繳費 | 兼任 人員 用人 費用 |
|------------|---------|-----|------------|-----------|-----------|-------------|-----------|------------|----------------------|
| 退休金 | 卹償金 | | 分擔 保險費 | 傷病 醫藥費 | 提撥 福利金 | 員工通勤 交通費 | 其他 | | |
| 66,926,710 | 272,388 | | 11,384,496 | 571,300 | | 1,855,980 | 4,437,524 | 11,094,400 | |
| 65,354,614 | 272,388 | | 9,833,268 | 571,300 | | 1,530,900 | 3,973,524 | 11,094,400 | |
| 62,770,808 | | | | | | | | 11,094,400 | |
| 2,583,806 | | | | | | | | | |
| | 272,388 | | 9,833,268 | 571,300 | | 1,530,900 | 3,973,524 | | |
| 1,572,096 | | | 1,551,228 | | | 325,080 | 464,000 | | |

臺北市地方教育發展基金

用人費用

中華民國

| 計畫及項目 | 合計 | 正式 員額 薪資 | 聘僱 人員 薪資 | 超時 工作 報酬 | 津貼 | 獎 金 | | |
|--------------|-----------|----------------|----------------|----------------|----|-----------|-----------|----|
| | | | | | | 年終獎金 | 考績獎金 | 其他 |
| 考績獎金 | 1,786,000 | | | | | | 1,786,000 | |
| 年終獎金 | 2,239,500 | | | | | 2,239,500 | | |
| 職員退休 及離職金 | 1,512,576 | | | | | | | |
| 工員退休 及離職金 | 59,520 | | | | | | | |
| 分擔員工 保險費 | 1,551,228 | | | | | | | |
| 員工通勤 交通費 | 325,080 | | | | | | | |
| 其他福利 費 | 464,000 | | | | | | | |

註：1.本表兼任人員用人費用，係學校教職員兼課或請假代課鐘點費。2.外包費編列救生員3人、工友外包3人、消化超額職工9人(技工、工友)外包、暑期泳訓班救生員外包3人等，計317萬1,744元。3.計時與計件人員酬金編列暑期泳訓班工讀生時薪津、教科書作業管理業務學生工讀薪津、常年泳訓班救生員逾時工作費用、中小學空手道錦標賽運動傷害防護員工作費等，計18萬6,572元。

一 臺北市立內湖高級中學

彙計表

110年度

單位：新臺幣元

| 退休及卹償金 | | 資遣費 | 福 利 費 | | | | | 提繳費 | 兼任 人員 用人 費用 |
|-----------|--------|-----|-----------|-----------|-----------|-------------|---------|-----|----------------------|
| 退休金 | 卹償金 | | 分擔 保險費 | 傷病 醫藥費 | 提撥 福利金 | 員工通勤 交通費 | 其他 | | |
| 1,512,576 | 59,520 | | 1,551,228 | | | 325,080 | 464,000 | | |

臺北市地方教育發展基金

聘用及約僱

中華民國

| 區分及職稱 | 人數 | 擔任工作 | 聘用或約僱 起訖期間 | 薪點 | 年需經費 |
|-----------|----|--------|-------------------|-----|-----------|
| 合計 | 6 | | | | 3,556,205 |
| 聘用人員小計 | 6 | | | | 3,556,205 |
| 專業人員 | 6 | | | | 3,556,205 |
| 聘用人員(360) | 1 | 專任輔導人員 | 110/1/1-110/12/31 | 360 | 717,394 |
| 聘用人員(296) | 1 | 學務創新人力 | 110/1/1-110/12/31 | 296 | 592,707 |
| 聘用人員(280) | 4 | 學務創新人力 | 110/1/1-110/12/31 | 280 | 2,246,104 |

—臺北市立內湖高級中學

人員明細表

110年度

單位：新臺幣元

| 小計 | 月 支 | | | 經費來源 及其科目 |
|--------|----------|-----------|-----------|--------------|
| | 折合 金額 | 勞保 保險費 | 健康 保險費 | |
| 44,892 | 44,892 | | | 高中及高職教育計畫 |
| 36,911 | 36,911 | | | 高中及高職教育計畫 |
| 34,916 | 34,916 | | | 高中及高職教育計畫 |

臺北市地方教育發展基金－臺北市立內湖高級中學

單位（或計畫）成本分析表

中華民國110年度

單位：新臺幣千元

| 計 畫 別 | 單 位 | 單位成本(元)或 平均利(費)率 | 數 量 | 預 算 數 | 說 明 |
|-----------|-----|---------------------|-----|---------|-----|
| 合計 | | | | 301,160 | |
| 高中及高職教育計畫 | | | | 259,435 | |
| 一般行政管理計畫 | | | | 29,830 | |
| 建築及設備計畫 | | | | 11,895 | |

臺北市地方教育發展基金－臺北市立內湖高級中學

5年來主要業務計畫分析表

中華民國110年度

單位：新臺幣千元

| 年度及項目 | 單位 | 數量 | 單位成本(元)或 平均利(費)率 | 金額 | 說明 |
|------------|----|----|---------------------|---------|----|
| (本)年度預算數 | | | | | |
| 高中及高職教育計畫 | | | | 259,435 | |
| (上)年度預算數 | | | | | |
| 高中及高職教育計畫 | | | | 263,161 | |
| (前)年度決算數 | | | | | |
| 高中及高職教育計畫 | | | | 265,271 | |
| (107)年度決算數 | | | | | |
| 高中及高職教育計畫 | | | | 269,719 | |
| (106)年度決算數 | | | | | |
| 高中及高職教育計畫 | | | | 262,732 | |

臺北市地方教育發展基金－臺北市立內湖高級中學

資本資產明細表

中華民國110年度

單位：新臺幣千元

| 項 目 | 取得成本 (期初餘額) | 以前年度 累計折舊/ 長期投資 評 價 | 本 年 度 變 動 | | | | 本年度累計折 舊/長期投資 評價變動數 | 期末餘額 | |
|-------------|----------------|------------------------------|-----------|----|----|------------|---------------------------|--------|--------------|
| | | | 增加 | | 減少 | | | | 主要增減 原因說明 |
| | | | 金額 | 類型 | 金額 | 類型 | | | |
| 合計 | 133,154 | 97,587 | 2,495 | | 27 | | 9,332 | 28,704 | |
| 土地改良物 | 7,679 | 5,232 | | | | | 630 | 1,817 | |
| 房屋及建築 | 365 | 298 | | | | | 22 | 45 | |
| 機械及設備 | 72,110 | 53,451 | 1,396 | 增置 | | | 5,930 | 14,124 | |
| 交通及運輸 設備 | 4,175 | 3,445 | 14 | 增置 | | | 233 | 511 | |
| 雜項設備 | 48,797 | 35,161 | 1,049 | 增置 | | | 2,517 | 12,168 | |
| 電腦軟體 | 29 | | 36 | 增置 | 27 | 無形資 產攤銷 | | 39 | |