

中華民國 108 年度 4-0501059

臺北市總預算

臺北市政府教育局主管

臺北市地方教育發展基金

臺北市立松山高級中學附屬單位預算之分預算

(特別收入基金)

臺北市立松山高級中學編

臺北市地方教育發展基金－臺北市立松山高級中學

目次

中華民國108年度

一、財務摘要	第 1 頁
二、業務計畫及預算概要	第 3 -11 頁
三、預算主要表	
(一) 基金來源、用途及餘絀預計表	第 13 頁
(二) 現金流量預計表	第 14 頁
四、預算明細表	
(一) 基金來源－服務收入明細表	第 15 頁
(二) 基金來源－財產處分收入明細表	第 16 頁
(三) 基金來源－其他財產收入明細表	第 17 頁
(四) 基金來源－公庫撥款收入明細表	第 18 頁
(五) 基金來源－學雜費收入明細表	第 19 頁
(六) 基金來源－受贈收入明細表	第 20 頁
(七) 基金來源－雜項收入明細表	第 21 頁
(八) 基金用途－高中及高職教育計畫明細表	第 22 -34 頁
(九) 基金用途－一般行政管理計畫明細表	第 35 -37 頁
(十) 基金用途－建築及設備計畫明細表	第 38 -41 頁
五、預算參考表	
(一) 預計平衡表	第 43 頁
(二) 各項費用彙計表	第 44 -51 頁
(三) 員工人數彙計表	第 52 頁
(四) 用人費用彙計表	第 54 -57 頁
(五) 聘用及約僱人員明細表	第 58 -59 頁
(六) 單位(或計畫)成本分析表	第 60 頁

臺北市地方教育發展基金－臺北市立松山高級中學

目 次

中華民國108年度

(七) 5年來主要業務計畫分析表	第 61 頁
(八) 資本資產及長期負債明細表	第 62 頁

臺北市地方教育發展基金－臺北市立松山高級中學

財務摘要

中華民國108年度

單位：新臺幣千元

項 目	本 年 度	上 年 度	比較增減數	%
經營成績：				
基金來源	322,606	328,447	-5,841	-1.78
基金用途	333,581	341,705	-8,124	-2.38
賸餘(短絀)	-10,975	-13,258	2,283	--
餘絀情形：				
基金餘額	9,207	20,182	-10,975	-54.38
現金流量：				
現金及約當現金之淨增(減)	-10,975	-13,258	2,283	--

附註：現金流量係採現金及約當現金基礎，包括現金及自投資日起3個月內到期或清償之債權證券。

本 頁 空 白

業務計畫及預算概要

臺北市地方教育發展基金 - 臺北市立松山高級中學

業務計畫及預算概要

中華民國 108 年度

壹、基金概況

一、設立宗旨及願景：

- (一) 本校遵照憲法第 158 條及 160 條規定，教育文化應發展國民之民族精神、自治精神，國民道德與健全體格、科學及生活智能，以培養青少年七大學習領域及十大基本能力。
- (二) 本校自 91 年度起依教育經費編列與管理法第 13 條規定設置「臺北市地方教育發展基金」，以促進教育健全發展，提昇教育經費運用績效。

二、施政重點：

- (一) 開啟多元智慧：尊重每個學生獨特的個性，以多元智慧的觀點協助他找到生命的亮點，肯定天生我才必有用，能知於學，樂於學。
- (二) 培養生活能力：因應新世紀知識社會的到來，培養學生帶得走的能力，諸如人際溝通能力、資訊能力、終身學習能力、生涯規畫能力、問題解決能力等。
- (三) 蘊育人文情懷：在溫馨開放的校園文化中，孕育人文情懷，學會尊重、包容；建構生命的價值、完成人性的開展。
- (四) 建置溫馨民主的校園文化：
 1. 以參與式管理、落實行政、教師會、家長會三者的良性互動。
 2. 以學生第一，教學優先的觀念提昇行政服務效率。
 3. 放下威權心態，開啟校園民主之風氣。
- (五) 推動適性教學：
 1. 運用小班優勢，採多元化、活潑化的教學及評量。
 2. 運用校內、外資源，加強多元學習能力。
 3. 關懷相對弱勢學生之教學及輔導。
 4. 發展資訊教育，充實學生電腦運用之知能，並提昇教師運用電腦教學之能力。
- (六) 辦理發展性的訓輔活動：
 1. 辦理各項活動、競賽及展演。
 2. 推動校內外學習服務。
 3. 發展績優社團及校隊，如樂隊、排球、籃球、童軍等。
 4. 加強新興領域教育的辦理，並融入各科教學以收成效。

臺北市地方教育發展基金 - 臺北市立松山高級中學

業務計畫及預算概要

中華民國 108 年度

(七) 辦理特色課程：

1. 配合十二年國民基本教育，發展特色課程，透過特色課程之實施，達成適性揚才之目的。
2. 透過教師專業發展及學校資源統整，改變教師教學方式及學生學習模式，永續精進發展特色課程。

三、組織概況（另附組織系統圖）：

本校設置校長 1 人，綜理全校校務，下設教務處、學生事務處、總務處、圖書館、輔導室、會計室及人事室等單位。

內部分層業務如下：

(一) 教務處：秉承校長之命，辦理全校教務事項。

1. 教學組：掌理課程編排、課業考查、學藝競賽、教學研究、教師進修、差假教師調代課及缺補課之查核等事項。
2. 註冊組：掌理註冊、編班、轉學、休學、學籍保管、各項獎助學金補助及成績考查等有關學籍事項。
3. 設備組：掌理教科書編選、教學設備計畫之擬定、用具之管理、保管等事項。
4. 實驗研究組：掌理全校課程實驗及多元入學方案研究等事項。

(二) 學生事務處：秉承校長之命，辦理全校學生事務事項。

1. 訓育組：掌理訓育計畫之擬定及辦理各類訓育等活動。
2. 社團活動組：掌理學生社團活動計畫之擬定及辦理各類社團活動等事項。
3. 生活輔導組：掌理學生校內外生活輔導及安全維護等事項。
4. 體育組：掌理學生體育活動、體格鍛鍊等事項。
5. 體育實驗組：掌理體育班各項訓練和比賽活動、規劃體育班教學等事項。
6. 衛生組：掌理健康檢查、個人及環境衛生檢查、保健等事項。

(三) 總務處：秉承校長之命，辦理全校總務事項。

1. 事務組：辦掌理校舍、校具、財產、物品採購保管、工程發包、監督及驗收等事項。
2. 出納組：掌理現金、零用金、票據之保管等收支事項，辦理員工薪津發放及各項扣繳單據證明等。

臺北市地方教育發展基金 - 臺北市立松山高級中學

業務計畫及預算概要

中華民國 108 年度

3. 文書組：掌理文件收發登錄與典守學校印信，撰擬繕校及檔案保管、整理各項會議紀錄等事項。

(四) 圖書館：秉承校長之命，掌理全校圖書典藏，推廣及管理等事項。

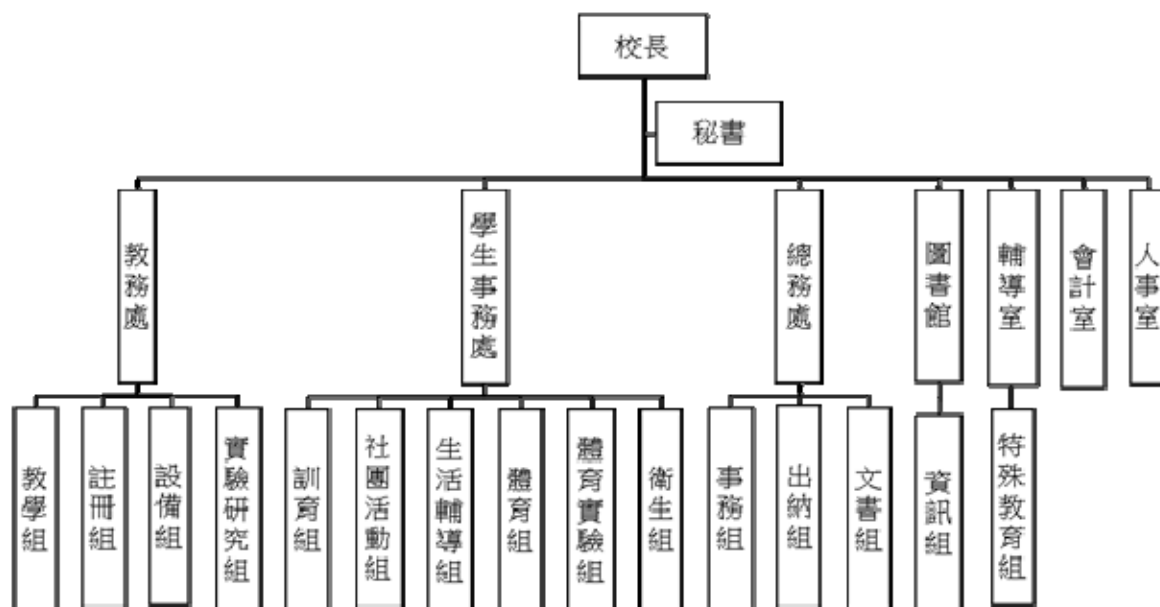
資訊組：掌理校務行政資訊系統維護，資訊教學之推動等事項。

(五) 輔導室：秉承校長之命，辦理全校學生教育輔導、生活輔導、生涯輔導與特殊教育等事項。

特殊教育組：掌理特教學生特殊需求之安排，包括資源班之入班教學輔導等個別化教育計畫等事項。

(六) 會計室：秉承上級主計機關之監督與指導，並受校長之指揮，依法辦理歲計、會計、統計等事項。

(七) 人事室：秉承上級人事機關之監督與指導，並受校長之指揮，依法辦理人事管理查核等事項。



臺北市地方教育發展基金 - 臺北市立松山高級中學

業務計畫及預算概要

中華民國 108 年度

四、基金歸類及屬性：

本校地方教育發展基金依據教育經費編列與管理法第 13 條規定設置，本基金為預算法第 4 條第 1 項第 2 款第 5 目所定之特別收入基金，以本府教育局為管理機關。

貳、業務計畫

本年度業務計畫重點與預算配合情形及預期績效，詳列如下：

單位：新臺幣千元

業務計畫名稱	計畫重點內容	預算數	預期績效
高中及高職教育計畫	辦理各項教學、學生事務、圖書及輔導等業務。	283,065	1.新購工藝、自然、社會、圖書等各科教學設備，充實各科教材及用具。 2.革新教學方法，提高教學效能。 3.辦理暑期泳訓班、教師甄選、指定活動等項目。
一般行政管理計畫	綜理學校總務、人事、會計等業務。	31,213	配合校務推動行政處室支援工作，進而增進校務運作。
建築及設備計畫	購置教學所需教學設備等及改善教學環境。	19,303	辦理各學科因應教學課程需要購置教學設備，另辦理天井採光罩暨梯間鋁窗捲門更新工程、專科教室環境改善工程，校內水管改善工程，以改善教學環境，增進教學效能，並提高行政效率。

參、預算概要

一、基金來源及用途之預計：

(一) 本年度基金來源：

服務收入 121 萬 7 千元、財產處分收入 22 萬元 6 千元、其他財產收入 45 萬 6 千元、公庫撥款收入 2 億 7,805 萬 2 千元、學雜費收入 4,191 萬 9 千元、受贈收入 49 萬 2 千元、雜項收入 24 萬 4 千元，本年度基金來源 3 億 2,260 萬 6 千元，較上年度預算數 3 億 2,844 萬 7 千元，減少 584 萬 1 千元，約 1.78%，主要係公庫撥款收入減編所致。

臺北市地方教育發展基金 - 臺北市立松山高級中學

業務計畫及預算概要

中華民國 108 年度

(二) 本年度基金用途：

高中及高職教育計畫 2 億 8,306 萬 5 千元，一般行政管理計畫 3,121 萬 3 千元，建築及設備計畫 1,930 萬 3 千元，本年度基金用途 3 億 3,358 萬 1 千元，較上年度預算數 3 億 4,170 萬 5 千元，減少 812 萬 4 千元，約 2.38%，主要係減編營建及修建工程、其他設備及無形資產所致。

二、基金餘絀之預計：

本年度基金來源及用途相抵後，差短 1,097 萬 5 千元，較上年度預算數差短 1,325 萬 8 千元，增加 228 萬 3 千元，約 17.22%，將移用以前基金餘額 1,097 萬 5 千元支應。

三、現金流量之預計：

本年度業務活動淨現金流出 1,097 萬 5 千元。

四、補辦預算事項：詳補辦預算明細表

(一) 購建固定資產 269 萬元

- 1.106 年度教育部補助學年度高中優質化補助方案經費 138 萬元。
- 2.106 年度教育局學校設施改善準備，補助所屬學校改善運動設施設備，內屬設備部分移列固定資產 24 萬 6 千元。
- 3.107 年度教育部補助臺北市學校購置體育器材設備經費 45 萬元。
- 4.107 年度教育部補助運動防護員設備經費 16 萬 1 千元。
- 5.107 年度教育部補助學年度高中優質化補助方案經費 45 萬 3 千元。

肆、年度關鍵績效指標：

關鍵策略目標	關鍵績效指標	衡量標準	年度目標值
建構安全友善校園	校園場地開放使用次	校園場地開放使用次 單位：次	校園場地開放使用次 單位：67 次

臺北市地方教育發展基金 - 臺北市立松山高級中學

業務計畫及預算概要

中華民國 108 年度

伍、前年度及上年度已過期間實施狀況及成果概述：

一、前（106）年度決算結果及績效達成情形：

（一）前年度決算結果：

- 1.基金來源：決算數 3 億 2,349 萬 7 千元，較預算數 3 億 2,025 萬 3 千元，計增加 324 萬 4 千元，約 1.01%，主要係因教育部補助收入增加所致。
- 2.基金用途：決算數 3 億 3,807 萬 2 千元，較預算數 3 億 3,011 萬 6 千元，計增加 795 萬 6 千元，約 2.41%，主要係因執行教育部補助優質化經費所致。

（二）前年度績效達成情形分析：

年度績效目標	衡量指標	年度目標值	績效衡量暨達成情形分析
建構安全友善校園	校園場地開放使用次	校園場地開放使用次 單位：67 次	校園場地開放使用 62 次，已達原訂目標值之 92.54%。

二、上（107）年度已過期間預算執行情形及績效達成情形：

（一）上年度預算截至 107 年 5 月 31 日止執行情形：

- 1.基金來源：實際執行數 1 億 7,069 萬 8 千元，較預算分配數 1 億 7,256 萬 6 千元，計減少 186 萬 8 千元，約 1.08%，主要係因教育部補助高中職免學費收入尚未撥入及惜物網拍賣動產殘值收入減少所致。
- 2.基金用途：實際執行數 1 億 4,471 萬 1 千元，較預算分配數 1 億 8,582 萬 4 千元，計減少 4,111 萬 3 千元，約 22.12%，主要係因執行高中職課程與教學前瞻化學實驗室設備，配合專科教室環境改善工程購置，工程標尚未決標。辦理基北區免試入學工作新購各項設備、高中職課程與教學前瞻新購各項設備及汰舊換新個人電腦等皆已完成請購，俟驗收後付款所致。

臺北市地方教育發展基金 - 臺北市立松山高級中學
業務計畫及預算概要

中華民國 108 年度

(二) 上(107)年度績效達成情形分析：

年度績效目標	衡量指標	年度目標值	績效衡量暨達成情形分析
建構安全友善校園	校園場地開放使用次	校園場地開放使用次 單位：67 次	截至 107 年 5 月止，校園場地開放使用 35 次，已達原訂目標值之 52.24%。

陸、其他：無

臺北市地方教育發展基金－臺北市立松山高級中學

補辦預算明細表

中華民國108年度

單位：新臺幣元

項 目	金額	辦理年度	說 明
合計	2,690,148		
購建固定資產	2,690,148		
購置機械及設備	1,380,000	106	
工作桌(長160*寬90*高74cm.黑色鋼烤木質桌面)	100,000		教育部補助106學年度高中優質化補助方案經費。
直立式動態活動廣告機	140,000		教育部補助106學年度高中優質化補助方案經費。
A3掃描機(雙面自動進紙)	65,000		教育部補助106學年度高中優質化補助方案經費。
平板電腦(9.7吋、32G記憶體、64位元A9晶片)	48,000		教育部補助106學年度高中優質化補助方案經費。
大圖輸出繪圖機	114,000		教育部補助106學年度高中優質化補助方案經費。
相機鏡頭(24-70mm F2.8L標準變焦鏡)	70,000		教育部補助106學年度高中優質化補助方案經費。
相機鏡頭(17-40mm f/4L廣角鏡)	25,000		教育部補助106學年度高中優質化補助方案經費。
投影機(短焦3500流明.萬用吊架)	84,000		教育部補助106學年度高中優質化補助方案經費。
太陽望遠鏡	380,000		教育部補助106學年度高中優質化補助方案經費。
無線基地台(thin AP.含主幹線及網路佈線安裝)	294,000		教育部補助106學年度高中優質化補助方案經費。
供電式交換器(24埠.全供電)	60,000		教育部補助106學年度高中優質化補助方案經費。
購置交通及運輸設備	90,000	106	
輕艇水球訓練艇(298*58.4cm-13kg)	90,000		教育局學校設施改善準備，補助所屬學校改善運動設施設備，內屬設備部分移列固定資產。
購置雜項設備	156,000	106	
撞球檯	100,000		教育局學校設施改善準備，補助所屬學校改善運動設施設備，內屬設備部分移列固定資產。
紅外線遙控自動乒乓球發球機(46*153*86cm)	56,000		教育局學校設施改善準備，補助所屬學校改善運動設施設備，內屬設備部分移列固定資產。
購置機械及設備	937,000	107	
多功能跑步機(210*95*145cm)	312,000		教育部補助臺北市學校購置體育器材設備經費。
背部划船訓練機(160*130*160cm)	138,000		教育部補助臺北市學校購置體育器材設備經費。
平板電腦(10-11吋、64G記憶體)	48,000		教育部補助高中優質化補助方案經費。
發電機	50,000		教育部補助高中優質化補助方案經費。
相機鏡頭(70-200mm f/4L望遠變焦鏡)	51,000		教育部補助高中優質化補助方案經費。
投影機(短焦3500流明VGA電腦輸入端子HDMI無線傳輸器)	84,000		教育部補助高中優質化補助方案經費。
數位攝影機(920萬畫素以上64GB)	32,000		教育部補助高中優質化補助方案經費。
天文冷卻式相機	110,000		教育部補助高中優質化補助方案經費。
貼紮床(185*70cm)	20,000		教育部補助運動防護員設備經費。
冰敷治療機	19,000		教育部補助運動防護員設備經費。
熱敷箱	51,000		教育部補助運動防護員設備經費。
攜帶式肌肉放鬆儀	22,000		教育部補助運動防護員設備經費。

臺北市地方教育發展基金－臺北市立松山高級中學

補辦預算明細表

中華民國108年度

單位：新臺幣元

項 目	金額	辦理年度	說 明
購置雜項設備	127,148	107	
圓錐體切面模型	78,000		教育部補助高中優質化補助方案經費。
洗烘脫衣機(65x64.5x104cm)	39,148		教育部補助運動防護員設備經費。
雙門冰箱(49.1x56.8x 127.3cm)	10,000		教育部補助運動防護員設備經費。

備註：各管理機關(構)依預算法第 8 8 條規定補辦預算，應確係不及編入年度預算，且因經營環境發生重大變遷或正常業務(含執行中央補助款項目)之確實需要，並經主管機關核轉本府核准先行辦理者；不具急迫性之事項，仍應儘可能納入預算辦理。

本 頁 空 白

預算主要表

臺北市地方教育發展基金－臺北市立松山高級中學

基金來源、用途及餘絀預計表

中華民國108年度

單位：新臺幣千元

前年度決算數	項 目	本年度預算數	上年度預算數	比較增減（－）
323,497	基金來源	322,606	328,447	-5,841
992	勞務收入	1,217	1,217	
992	服務收入	1,217	1,217	
790	財產收入	682	671	11
250	財產處分收入	226	221	5
540	其他財產收入	456	450	6
289,202	政府撥入收入	278,052	282,751	-4,699
273,893	公庫撥款收入	278,052	282,751	-4,699
15,308	政府其他撥入收入			
32,194	教學收入	41,919	43,074	-1,155
32,194	學雜費收入	41,919	43,074	-1,155
319	其他收入	736	734	2
169	受贈收入	492	491	1
149	雜項收入	244	243	1
338,072	基金用途	333,581	341,705	-8,124
267,194	高中及高職教育計畫	283,065	282,712	353
28,447	一般行政管理計畫	31,213	30,885	328
42,431	建築及設備計畫	19,303	28,108	-8,805
-14,575	本期賸餘(短絀)	-10,975	-13,258	2,283
48,015	期初基金餘額	20,182	38,151	-17,969
33,440	期末基金餘額	9,207	24,894	-15,687

註：前年度決算數及上年度預算數細數之和與總數或略有出入，係四捨五入關係，以下各表同。

臺北市地方教育發展基金－臺北市立松山高級中學

現金流量預計表

中華民國108年度

單位：新臺幣千元

項 目	本 預	年 算	度 數	說 明
業務活動之現金流量				
本期賸餘(短絀)			-10,975	
業務活動之淨現金流入(流出)			-10,975	
其他活動之現金流量				
其他活動之淨現金流入(流出)				
現金及約當現金之淨增(淨減)			-10,975	
期初現金及約當現金			34,309	
期末現金及約當現金			23,334	

註：本表係採現金及約當現金基礎，包括現金及自投資日起3個月內到期或清償之債權證券。

預算明細表

臺北市地方教育發展基金－臺北市立松山高級中學

基金來源－服務收入明細表

中華民國108年度

單位：新臺幣元

科 目	單位	本 年 度 預 算 數			說 明
		數量 業務量	利(費)率	金 額	
合計				1,217,000	
服務收入				1,217,000	較上年度預算數1,216,800元，增加200元。
	人	16	800	12,800	暑期游泳訓練班普通票收入 白天班：全票800元X16人=12,800元(收支對列)。
	人	320	700	224,000	暑期游泳訓練班學生票收入 白天班：半票(學生)700元X320人=224,000元。(招生人數457人-免費生457*30%=320人)(收支對列)。
	人	780	500	390,000	教師甄選報名費收入計算如下： ：預計報名人數780人X500元=390,000元(收支對列)。
	年	1	520,000	520,000	教科書費作業管理費收入(收支對列)。
	人	100	700	70,000	學生甄選業務報名費收入計算如下： ：預計報名人數100人X700元=70,000元(收支對列)。
	年	1	200	200	配合預算編列至千元，增列進位數200元。

臺北市地方教育發展基金－臺北市立松山高級中學

基金來源－財產處分收入明細表

中華民國108年度

單位：新臺幣元

科 目	單位	本 年 度 預 算 數			說 明
		數量 業務量	利(費)率	金 額	
合計				226,000	
財產處分收入	年	1	226,000	226,000	較上年度預算數220,924元，增加5,076元。 出售財產報廢殘值收入。

臺北市地方教育發展基金－臺北市立松山高級中學

基金來源－其他財產收入明細表

中華民國108年度

單位：新臺幣元

科 目	單位	本 年 度 預 算 數			說 明
		數量 業務量	利(費)率	金 額	
合計				456,000	
其他財產收入				456,000	較上年度預算數449,927元，增加6,073元。
	次	32	5,000	160,000	開放活動中心使用費計算如下，5,000元*32次=160,000元(收支對列)。
	次	35	200	7,000	開放教室使用費計算如下，200元*35次=7,000元(收支對列)。
	次	190	100	19,000	教職員工停車收入計算如下，每學期100元*95人次*2學期=19,000元。
	年	1	243,800	243,800	熱食部土地及建物使用費。
	年	1	3,614	3,614	員生消費合作社房屋租金。
	年	1	22,586	22,586	員生消費合作社土地租金。

臺北市地方教育發展基金－臺北市立松山高級中學

基金來源－公庫撥款收入明細表

中華民國108年度

單位：新臺幣元

科 目	單位	本 年 度 預 算 數			說 明
		數量 業務量	利(費)率	金 額	
合計				278,052,000	
公庫撥款收入	年	1	278,052,000	278,052,000	較上年度預算數282,750,895元，減少4,698,895元。 市府補助款

臺北市地方教育發展基金－臺北市立松山高級中學

基金來源－學雜費收入明細表

中華民國108年度

單位：新臺幣元

科 目	單 位	本 年 度 預 算 數			說 明
		數量 業務量	利(費)率	金 額	
合計				41,919,000	
學雜費收入				41,919,000	較上年度預算數43,074,420元，減少1,155,420元。
	人、學期	2,128x1	6,240	13,278,720	107學年度第2學期學費收入預估學生人數2,248人，減免120人。
	人、學期	2,121x1	6,240	13,235,040	108學年度第1學期學費收入預估學生人數2,241人，減免120人。
	人、學期	710x1	1,820	1,292,200	107學年度第2學期高一雜費收入預估學生人數750人，減免40人(收支對列)。
	人、學期	981x1	2,060	2,020,860	107學年度第2學期高二及高三自然組雜費收入預估學生人數1,021人，減免40人(收支對列)。
	人、學期	437x1	1,740	760,380	107學年度第2學期高二及高三社會組雜費收入預估學生人數477人，減免40人(收支對列)。
	人、學期	710x1	1,820	1,292,200	108學年度第1學期高一雜費收入預估學生人數750人，減免40人(收支對列)。
	人、學期	970x1	2,060	1,998,200	108學年度第1學期高二及高三自然組雜費收入預估學生人數1,010人，減免40人(收支對列)。
	人、學期	441x1	1,740	767,340	108學年度第1學期高二及高三社會組雜費收入預估學生人數481人，減免40人(收支對列)。
	人、學期	1,150x1	380	437,000	107學年度第2學期電腦耗材、周邊設備及相關教學軟體費收入(收支對列)。
	人、學期	1,150x1	380	437,000	108學年度第1學期電腦耗材、周邊設備及相關教學軟體費收入(收支對列)。
	年	1	5,800,000	5,800,000	課業輔導費收入(收支對列)。
	年	1	600,000	600,000	重修學分費收入(收支對列)。
	年	1	60	60	配合預算編列至千元，增列進位數60元。

臺北市地方教育發展基金－臺北市立松山高級中學

基金來源－受贈收入明細表

中華民國108年度

單位：新臺幣元

科 目	單位	本 年 度 預 算 數			說 明
		數量 業務量	利(費)率	金 額	
合計				492,000	
受贈收入				492,000	較上年度預算數491,099元，增加901元。
	年	1	403,279	403,279	獎學金(含孳息)捐款收入。
	年	1	88,721	88,721	仁愛基金捐款收入(收支對列)。

臺北市地方教育發展基金－臺北市立松山高級中學

基金來源－雜項收入明細表

中華民國108年度

單位：新臺幣元

科 目	單位	本 年 度 預 算 數			說 明
		數量 業務量	利(費)率	金 額	
合計				244,000	
雜項收入				244,000	較上年度預算數243,168元，增加832元。
	次	5	200	1,000	圖說工本費計算如下：200元x5次=1,000元。
	年	1	243,000	243,000	其他。

臺北市地方教育發展基金－臺北市立松山高級中學

基金用途－高中及高職教育計畫明細表

中華民國108年度

單位：新臺幣元

前年度 決算數	上年度 預算數	科 目	本 年 度 預 算 數	說 明
267,194,256	282,712,024	合計	283,065,000	
243,653,685	253,771,930	用人費用	256,668,000	
123,875,771	131,592,000	正式員額薪資	130,380,000	較上年度預算數131,592,000元，減少1,212,000元。
123,875,771	131,592,000	職員薪金	130,380,000	
			121,752,000	教師154人薪金(詳用人費用彙計表)。
			2,988,000	教師4人薪金(詳用人費用彙計表)。
			5,640,000	教師6人薪金(詳用人費用彙計表)。
8,752,783	10,464,652	聘僱及兼職人員薪資	12,878,088	較上年度預算數10,464,652元，增加2,413,436元。
386,378	476,652	聘用人員薪金	1,446,888	
			860,304	學務創新人力2人薪金(詳聘用及約僱人員明細表)。
			586,584	專任輔導人員1人薪金(詳聘用及約僱人員明細表)(含教育部補助52萬8,000元)。
8,366,405	9,988,000	兼職人員酬金	11,431,200	
			1,267,200	代課鐘點費，本校編制專任教師總人數146人，按9分之1計，編列16人，每人18節11月，總節數16人x18節x11月=3,168節*400元。
			9,169,600	兼課鐘點費：1.依課程綱要規定每週課程總時數2,172節。2.現有教師依規定標準每週應授課總時數1,651節。3.每週兼課總時數2,172節-1,651節=521節*44週*400元。
			800,000	特殊資源班教師減2人改編鐘點費2000節*400元。
			194,400	依高級中等學校體育班課程綱要規定，於寒、暑假開設競技專項運動綜合訓練編列鐘點費，3班*162節*400元。
1,532,201	2,386,678	超時工作報酬	2,299,212	較上年度預算數2,386,678元，減少87,466元。
1,348,201	2,242,678	加班費	2,155,212	
			907,197	兼行政教師不休假出勤加班費。
			173,530	教職員工各項業務逾時加班費(收支對列)。
			43,200	兼行政教師不休假出勤加班費。
			43,200	兼行政教師不休假出勤加班費。

臺北市地方教育發展基金－臺北市立松山高級中學

基金用途－高中及高職教育計畫明細表

中華民國108年度

單位：新臺幣元

前年度 決算數	上年度 預算數	科 目	本 年 度 預 算 數	說 明
			12,765	專任輔導人員逾時加班費。
			46,250	班際籃球、水上、校慶田徑、排球等運動會比賽裁判工作人員逾時加班費。
			7,030	課後社團活動經費逾時加班費。
			1,850	教師專業成長逾時加班費。
			5,920	輔導活動業務逾時加班費。
			3,700	高中冬夏令營(含童軍活動)逾時加班費。
			8,510	暑期泳訓班工作人員逾時加班費(收支對列)。
			46,250	教師甄選工作人員逾時加班費(收支對列)。
			14,800	開放學校場地工作人員逾時加班費(收支對列)。
			37,740	學生甄選業務工作人員逾時加班費(收支對列)。
			28,860	教科書作業管理業務工作人員逾時加班費(收支對列)。
			772,560	課業輔導工作人員逾時加班費(收支對列)。
			1,850	中等學校羽球賽工作人員逾時加班費。
184,000	144,000	值班費	144,000	教官值班費，6人*12月* 2,000元(教育部補助款)。
30,041,848	30,665,005	獎金	30,545,784	較上年度預算數30,665,005元，減少119,221元。
13,957,210	14,161,000	考績獎金	14,072,000	
			12,634,000	依考績法規定核發之獎金。
			498,000	依考績法規定核發之獎金。
			940,000	依考績法規定核發之獎金。
16,084,638	16,504,005	年終獎金	16,473,784	
			15,214,423	依規定於年節加發之獎金。
			107,538	學務創新人力依規定於年節加發之獎金。
			373,500	依規定於年節加發之獎金。
			705,000	依規定於年節加發之獎金。
			73,323	專任輔導人員依規定於年節加發之獎金。
62,530,847	62,450,713	退休及卹償金	64,327,020	較上年度預算數62,450,713元，增加1,876,307元。

臺北市地方教育發展基金－臺北市立松山高級中學

基金用途－高中及高職教育計畫明細表

中華民國108年度

單位：新臺幣元

前年度 決算數	上年度 預算數	科 目	本 年 度 預 算 數	說 明
61,182,088	61,432,577	職員退休及離職金	64,127,020	51,624 學務創新人力提撥退撫基金。 10,427,040 提撥退撫基金。 252,720 提撥退撫基金。 505,440 提撥退撫基金。 878,000 退休遺族月撫慰金，3人*12月*24,388.89元。 51,895,000 退休人員月退休金，142人*12月*30,454.812元。 82,000 退休人員年終慰問金。 35,196 專任輔導人員提撥離職儲金。
1,348,759	1,018,136	工員退休及離職金	200,000	200,000 依規定提撥勞工退休準備金不足之差額。
16,920,235	16,212,882	福利費	16,237,896	較上年度預算數16,212,882元，增加25,014元。
12,236,168	11,165,652	分擔員工保險費	11,182,872	100,656 學務創新人力分擔公保、勞保、健保費。 10,272,240 分擔公保、勞保、健保費。 250,920 分擔公保、勞保、健保費。 484,092 分擔公保、勞保、健保費。 74,964 專任輔導人員分擔勞保、健保費。
272,500	509,000	傷病醫藥費	516,000	432,000 教職員健康檢查費，27人* 16,000元。 84,000 教職員健康檢查費，24人* 3,500元。
1,270,850	1,702,260	員工通勤交通費	1,693,440	15,120 軍訓教官上下班交通費，2人*12月* 1段630元。 75,600 軍訓教官上下班交通費，5人*12月* 2段630元。 415,800 教師上下班交通費，66人*10月* 1段630元。 1,045,800 教師上下班交通費83人*10月* 2段630元。 50,400 特教教師上下班交通費，4人*10月* 2段630元。 75,600 體育班教師上下班交通費，6人*10月* 2段

臺北市地方教育發展基金－臺北市立松山高級中學

基金用途－高中及高職教育計畫明細表

中華民國108年度

單位：新臺幣元

前年度 決算數	上年度 預算數	科 目	本 年 度 預 算 數	說 明
3,140,717	2,835,970	其他福利費	2,845,584	630元。 15,120 專任輔導人員上下班交通費，1人*12月* 2 段630元。 368,000 休假旅遊補助費。 32,000 學務創新人力休假旅遊補助費。 16,000 休假旅遊補助費。 16,000 休假旅遊補助費。 96,000 退休人員三節慰問金，16人* 6000元（工員 部分）。 12,000 退休人員三節慰問金，2人* 6000元（教職 員部分）。 1,799,164 子女教育補助費。 365,000 喪葬補助，2人*5月* 36,500元。 125,420 結婚補助費，2人*2月* 31,355元。 16,000 專任輔導人員休假旅遊補助費。
16,052,528	18,918,114	服務費用	17,349,000	
5,137,235	5,715,664	水電費	6,056,727	較上年度預算數5,715,664元，增加341,063元 。
3,731,992	4,332,728	工作場所電費	4,330,748	
			2,771,460	班級電費。
			525,988	教學電費(收支對列)。
			20,860	暑期泳訓班電費(室內)(收支對列)。
			90,000	開放學校場地電費(收支對列)。
			822,440	課業輔導電費(收支對列)。
			100,000	重修學分電費(收支對列)。
809,766	507,936	工作場所水費	850,979	
			811,979	班級水費。
			27,000	暑期泳訓班水費(室內)(收支對列)。
			12,000	開放學校場地水費(收支對列)。
595,477	875,000	氣體費	875,000	
			675,000	溫水游泳池燃料費。
			200,000	教學燃料費，2學期*100,000元(收支對列)。
180,692	226,000	郵電費	227,200	較上年度預算數226,000元，增加1,200元。

臺北市地方教育發展基金－臺北市立松山高級中學

基金用途－高中及高職教育計畫明細表

中華民國108年度

單位：新臺幣元

前年度 決算數	上年度 預算數	科 目	本 年 度 預 算 數	說 明
36,642	56,000	郵費	56,000	56,000 寄發資料.文件.通知單等郵資，2學期*28,000元(收支對列)。
144,050	170,000	電話費	170,000	170,000 公務連絡所需電話費(收支對列)。
		數據通信費	1,200	1,200 悠遊卡網路連線費，2臺*12月*50元(新增)。
394,245	491,270	旅運費	567,220	較上年度預算數491,270元，增加75,950元。
354,165	441,270	國內旅費	517,220	31,680 因公市內短程車資(收支對列)。 399,900 教職員工因公出差旅費，43人*6天* 1,550元(收支對列)。 74,400 體育班教師及教練帶隊參加比賽市外出差旅費，6人*8天* 1,550元(體育班業務費)。 5,040 專任輔導人員短程車資。 6,200 高中職課程與教學前瞻各項活動差旅費，1人*4天* 1,550元。
22,500		國外旅費		
8,000	50,000	貨物運費	50,000	50,000 參加各種校外活動、展覽、慶典之搬運費，2學期*25,000元(收支對列)。
9,580		其他旅運費		
544,674	697,460	印刷裝訂與廣告費	518,960	較上年度預算數697,460元，減少178,500元。
544,674	697,460	印刷及裝訂費	518,960	290,000 印發各種教學用表冊及其他零星報表，2學期*145,000元(收支對列)。 137,000 高中職課程與教學前瞻印製講義資料及研習手冊。 2,500 教師專業成長印刷資料(含特教、輔導、環教、生命等專題進修)，5次* 500元。 15,040 輔導活動印製學生資料文件，752份* 20元。 9,420 出版輔導刊物，2學期*4,710元。

臺北市地方教育發展基金－臺北市立松山高級中學

基金用途－高中及高職教育計畫明細表

中華民國108年度

單位：新臺幣元

前年度 決算數	上年度 預算數	科 目	本 年 度 預 算 數	說 明
			5,000	高中冬夏令營(含童軍活動)印製學習手冊，100本* 50元。
			30,000	課業輔導印刷資料(收支對列)。
			30,000	中等學校羽球賽印製秩序冊及獎狀。
3,247,038	4,520,536	修理保養及保固費	3,327,650	較上年度預算數4,520,536元，減少1,192,886元。
1,612,174	2,010,374	一般房屋修護費	1,741,056	
			1,715,956	校舍、水電、校具及其他什項修理，2學期*857,978元(收支對列)。
			25,100	開放學校場地校舍修理費(收支對列)。
460,385	497,894	機械及設備修護費	431,494	
			73,000	電腦設備維護費(電腦專案計畫)。
			8,894	暑期泳訓班泳池機具維護費(收支對列)。
			349,600	學生電腦課程用電腦維護費，2學期*174,800元(收支對列)。
1,174,479	2,012,268	雜項設備修護費	1,155,100	
			500,000	各項教學設備保養等，2學期*250,000元(收支對列)。
			500,000	各項教學器材之保養修護，2學期*250,000元(收支對列)。
			10,000	班際籃球、水上、校慶田徑、排球等運動會比賽各項器具及服裝清洗等維護費。
			25,100	開放學校場地器材維護費(收支對列)。
			100,000	課業輔導各項教學器材之保養修護(收支對列)。
			20,000	重修學分各項教學器材之保養修護(收支對列)。
4,324	13,440	保險費	13,440	較上年度預算數13,440元，無增減。
4,324	13,440	其他保險費	13,440	
			13,440	暑期泳訓班學員保險費，336人*40元(收支對列)。
1,221,552	1,347,044	一般服務費	1,367,203	較上年度預算數1,347,044元，增加20,159元。
45,552	66,240	佣金、匯費、經理費及手續費	64,656	
			64,656	委託超商代收學雜費手續費，1796人*2學期

臺北市地方教育發展基金－臺北市立松山高級中學

基金用途－高中及高職教育計畫明細表

中華民國108年度

單位：新臺幣元

前年度 決算數	上年度 預算數	科 目	本 年 度 預 算 數	說 明
390,351	455,484	外包費	466,465	* 18元。
			388,720	游泳池救生員外包費，1人*10月* 38,872元。
			77,745	暑期泳訓班救生員外包費。
474,434	489,320	計時與計件人員酬金	502,082	
			18,180	提撥游泳池救生員勞工退休準備金，1人*10月*1,818元。
			36,360	分擔游泳池救生員勞保及健保費，1人*10月*3,636元。
			297,050	游泳池救生員薪津，1人*10月*29,705元。
			37,131	游泳池救生員年終工作獎金，1人*37,131元。
			59,410	暑期泳訓班救生員薪津，1人*2月*29,705元。
			7,272	分攤暑期泳訓班救生員勞保及健保費，1人*2月*3,636元。
			7,427	提撥暑期泳訓班救生員年終工作獎金，1人*7,427元。
			2,016	提撥暑期泳訓班工讀生勞退準備金，1人*2月*1,008元(收支對列)。
			3,636	提撥暑期泳訓班救生員勞工退休準備金，1人*2月*1,818元。
			33,600	暑期泳訓班工讀生薪津，240小時* 140元(收支對列)。
311,215	336,000	體育活動費	334,000	
			312,000	文康活動費，本校編列教師154人，學務創新人力2人，每人編列2,000元。
			8,000	文康活動費，本校編列特教教師4人，每人編列2,000元。
			12,000	文康活動費，本校編列體育班教師6人，每人編列2,000元。
			2,000	文康活動費，本校編列專任輔導人員1人，每人編列2,000元。
5,322,768	5,906,700	專業服務費	5,270,600	較上年度預算數5,906,700元，減少636,100元。

臺北市地方教育發展基金－臺北市立松山高級中學

基金用途－高中及高職教育計畫明細表

中華民國108年度

單位：新臺幣元

前年度 決算數	上年度 預算數	科 目	本 年 度 預 算 數	說 明	
4,616,810	5,332,000	講課鐘點、稿費、出席審查及查詢費	4,663,800		
				57,600	分組活動外聘鐘點費。
				4,400	學生行軍訓練及實彈射擊支援教官鐘點費，11節* 400元(收支對列)。
				14,400	資源班教學教材編輯費，2班*12月*600元。
				304,000	高中職課程與教學前瞻等活動外聘講師鐘點費。
				12,800	性別平等教育宣導活動外聘講師鐘點費。
				4,800	小田園教育體驗學習活動外聘講師鐘點費。
				27,200	教師專業成長外聘專家學者授課鐘點費。
				4,800	綠屋頂教育體驗學習活動外聘講師鐘點費(由教育局移列)。
				18,400	輔導活動內聘講座鐘點費。
				32,000	輔導活動外聘專家學者鐘點費。
				9,600	高中冬夏令營(含童軍活動)外聘講師授課鐘點費。
				3,200	高中冬夏令營(含童軍活動)內聘講師授課鐘點費。
				1,600	高中人權.法治品德教育活動內聘講師授課鐘點費。
				8,000	高中人權.法治品德教育活動外聘講師授課鐘點費。
				115,000	暑期泳訓班教練指導鐘點費，230節* 500元(收支對列)。
				3,663,000	課業輔導指導鐘點費，6,660節* 550元(收支對列)。
				357,500	重修學分指導鐘點費，650節* 550元(收支對列)。
			25,500	中等學校羽球賽運動防護員工作費，17天* 1,500元。	
76,900	39,300	委託檢驗(定)試驗認證費	71,400		
				21,000	建物消防安全檢測費〈含檢查.簽證.製圖.管理及雜支等〉(收支對列)。
				20,400	飲水機水質檢驗費，17臺*1,200元。

臺北市地方教育發展基金－臺北市立松山高級中學

基金用途－高中及高職教育計畫明細表

中華民國108年度

單位：新臺幣元

前年度 決算數	上年度 預算數	科 目	本 年 度 預 算 數	說 明
			30,000	建物公共安全檢查、簽證及申報費(二年一編)(收支對列)。
301,780	301,400	試務甄選費	301,400	
			289,400	教師甄選試務費用(收支對列)
			12,000	學生甄選業務試務費用(收支對列)。
102,828	24,000	電腦軟體服務費	24,000	
			24,000	高中職課程與教學前瞻軟體服務費。
224,450	210,000	其他專業服務費	210,000	
			210,000	中等學校羽球賽裁判費，30人*7天* 1,000元。
6,083,096	7,892,109	材料及用品費	6,848,000	
2,484,471	2,795,760	使用材料費	2,519,900	較上年度預算數2,795,760元，減少275,860元。
2,484,471	2,795,760	設備零件	2,519,900	
			1,216,000	改善汰換中等學校普通教室學生課桌椅，760套*1,600元(新增)。
			147,270	教學所需事務用具，2學期*73,635元(收支對列)。
			80,000	學校音樂、運動等康樂用具，2學期*40,000元(收支對列)。
			80,000	家事、烹飪所需炊事用具，2學期*40,000元(收支對列)。
			112,190	各科教學用影片、錄影(音)帶、投影片、幻燈片、掛圖、標本及用具等之教學所需用具，2學期*56,095元(收支對列)。
			163,000	高中職課程與教學前瞻教學所需用具。
			21,000	小田園教育體驗學習用具。
			124,200	綠屋頂農作所需物品(由教育局移列)。
			524,400	學生電腦課程用耗材及零組件等，2學期*262,200元(收支對列)。
			30,000	程式設計教學用材料(新增)。
			21,840	輕鋼架節能通風扇(含安裝、配管及配線)，8組* 2,730元(專科教室環境改善工程經費移列)(新增)。
3,598,625	5,096,349	用品消耗	4,328,100	較上年度預算數5,096,349元，減少768,249元。

臺北市地方教育發展基金－臺北市立松山高級中學

基金用途－高中及高職教育計畫明細表

中華民國108年度

單位：新臺幣元

前年度 決算數	上年度 預算數	科 目	本 年 度 預 算 數	說 明
112,791	772,820	辦公(事務)用品	322,820	100,000 教學用文具紙張簿冊，2學期*50,000元(收支對列)。 5,000 高中職課程與教學前瞻文具用品等。 9,370 課後社團活動經費社團教材，2學期*4,685元。 6,200 性別平等教育宣導活動活動用文具用品等。 6,360 輔導活動用文具用品，2學期*3,180元。 112,000 課業輔導文具用品等(收支對列)。 82,500 重修學分文具用品等(收支對列)。 1,390 中等學校羽球賽用文具用品。
147,336	214,260	報章雜誌	211,260	170,000 訂閱書報、雜誌及其他必要之費用，2學期*85,000元(收支對列)。 28,000 高中職課程與教學前瞻書籍及蒐集資料費用。 13,260 輔導活動用書籍及期刊，2學期*6,630元。
69,627	70,000	醫療用品(非醫療院所使用)	70,000	70,000 保健、醫療清潔等用具，2學期*35,000元(收支對列)。
3,268,871	4,039,269	其他用品消耗	3,724,020	910,886 教學、實驗、體育、衛生、音樂、工藝等所需材料，2學期*455,443元(收支對列)。 129,903 衛生器材(收支對列)。 224,000 專用垃圾袋費，64班*10月*350元(收支對列)。 144,000 辦理各項會議逾時誤餐費用，1800人次* 80元(收支對列)。 120,000 敬師活動費，200人*600元(新增)。 27,640 資源班教學材料費，2班*1年* 13,820元。 14,400 資源班辦理各項會議研習逾時誤餐費用，180人次* 80元。 182,500 電腦耗材(電腦專案計畫)。 5,600 辦理體育班活動會議逾時誤餐費用，70人

臺北市地方教育發展基金－臺北市立松山高級中學

基金用途－高中及高職教育計畫明細表

中華民國108年度

單位：新臺幣元

前年度 決算數	上年度 預算數	科 目	本 年 度 預 算 數	說 明
				次* 80元(體育班業務費)。
			100,000	體育班訓練用羽球、籃球等消耗器材費，2學期*50,000元(體育班業務費)。
			12,000	辦理班際籃球、水上、校慶田徑、排球等運動會比賽逾時誤餐費用，150人次* 80元。
			30,451	班際籃球、水上、校慶田徑、排球等運動會比賽獎牌、器材及用具。
			248,800	高中職課程與教學前瞻材料、茶水及雜支等費用。
			104,000	高中職課程與教學前瞻辦理各項會議研習逾時誤餐費用，1300人次* 80元。
			2,400	課後社團活動辦理各項會議或比賽逾時誤餐費用，30人次* 80元。
			31,200	課後社團活動經費場地佈置費等。
			6,000	性別平等教育宣導活動場地佈置費等。
			64,200	小田園教育體驗學習農事體驗實作菜苗、種子、培養土等園藝資材。
			6,450	教師專業成長場地佈置費等雜支。
			12,000	教師專業成長辦理各項會議研習逾時誤餐費用，150人次* 80元。
			121,000	綠屋頂農事體驗實作菜苗、種子、培養土園藝資材(由教育局移列)。
			31,500	適性評量用教材、工具，900份*35元。
			23,200	輔導活動辦理各項會議研習逾時誤餐費用，290人次* 80元。
			33,900	適性評量測驗及電腦讀卡費，2學期*16,950元。
			3,700	高中冬夏令營(含童軍活動)場地布置、整潔維護及雜支等。
			2,000	高中冬夏令營(含童軍活動)用品，10份* 200元。
			12,800	高中冬夏令營(含童軍活動)各項會議研習或比賽逾時誤餐費用，160人次* 80元。
			2,190	暑期泳訓班教學器材(收支對列)。
			5,290	暑期泳訓班消毒劑，23班* 230元(收支對

臺北市地方教育發展基金－臺北市立松山高級中學

基金用途－高中及高職教育計畫明細表

中華民國108年度

單位：新臺幣元

前年度 決算數	上年度 預算數	科 目	本 年 度 預 算 數	說 明
				列)。
			14,350	教師甄選耗材及雜支等(收支對列)。
			40,000	教師甄選辦理各項會議逾時誤餐費用，500人次* 80元(收支對列)。
			9,200	學生甄選業務辦理各項會議逾時誤餐費用，115人次* 80元(收支對列)。
			11,060	學生甄選業務場地佈置、消耗器材雜支等(收支對列)。
			451,140	教科書費作業管理材料用具雜支等(收支對列)。
			40,000	教科書費作業管理辦理各項會議逾時誤餐費用，500人次* 80元(收支對列)。
			300,000	課業輔導各項教學器材等雜支(收支對列)。
			40,000	重修學分各項教學器材等雜支(收支對列)。
			620	中等學校羽球賽茶水及雜支等費用。
			122,960	中等學校羽球賽用器材及用具。
			22,880	中等學校羽球賽獎杯，44個* 520元。
			7,000	中等學校羽球賽場地清潔費，7天*1000元。
			52,800	中等學校羽球賽辦理各項會議及比賽逾時誤餐費用，660人次* 80元。
122,400	26,800	租金、償債、利息及相關手續費	34,000	
117,600	22,000	交通及運輸設備租金	23,440	較上年度預算數22,000元，增加1,440元。
117,600	22,000	車租	23,440	
			23,440	高中職課程與教學前瞻教師專業學習教師社群參訪交流車資2次*11,720元。
4,800	4,800	雜項設備租金	10,560	較上年度預算數4,800元，增加5,760元。
4,800	4,800	雜項設備租金	10,560	
			4,800	電錶月租費，12月* 400元(收支對列)。
			5,760	悠遊卡刷卡機月租費，2臺*12月*240元(新增)。
646,721	963,721	會費、捐助、補助、分攤、照護、救濟與交流活動費	963,000	
468,050	295,721	捐助、補助與獎助	295,000	較上年度預算數295,721元，減少721元。
433,000	225,721	獎助學員生給與	225,000	
			88,721	仁愛獎助金及獎學金(收支對列)。

臺北市地方教育發展基金－臺北市立松山高級中學

基金用途－高中及高職教育計畫明細表

中華民國108年度

單位：新臺幣元

前年度 決算數	上年度 預算數	科 目	本 年 度 預 算 數	說 明
			279	配合預算編列至千元，增列進位數279元。
			10,000	教育關懷獎每校推薦1名學生獎助金。
			126,000	高級中等以下優秀學生獎學金，63班*2學期*1,000元。
35,050	70,000	其他捐助、補助與獎助	70,000	學生刊物、學校社團之補助等費用，2學期*35,000元(收支對列)。
178,671	660,000	補貼、獎勵、慰問、照護與救濟	660,000	較上年度預算數660,000元，無增減。
25,056		獎勵費用		
153,615	660,000	其他補貼、獎勵、慰問、照護與救濟	660,000	
	8,000	競賽及交流活動費	8,000	較上年度預算數8,000元，無增減。
	8,000	交流活動費	8,000	
635,826	1,139,350	其他	1,203,000	清寒學生餐費補助，60人*200日*55元。
635,826	1,139,350	其他支出	1,203,000	較上年度預算數8,000元，無增減。
635,826	1,139,350	其他	1,203,000	較上年度預算數1,139,350元，增加63,650元。
			324,000	體育班學生參加校外比賽觀摩交通膳宿費(體育班業務費)。
			10,000	體育班參加校外比賽報名費(體育班業務費)。
			500,000	高中職課程與教學前瞻教師專業學習教師社群參訪交流，25人次*20,000元。
			104,150	高中職課程與教學前瞻教師專業學習社群及課程校外教學參訪等雜支。
			112,400	班級自治費，2248人*50元。
			112,050	班級自治費，2241人*50元。
			10,400	高中人權、法治品德教育活動戲劇表演道具耗材、場地佈置及獎品費等。
			30,000	會議室場地維持佈置等雜支。

臺北市地方教育發展基金－臺北市立松山高級中學

基金用途－一般行政管理計畫明細表

中華民國108年度

單位：新臺幣元

前年度 決算數	上年度 預算數	科 目	本 年 度 預 算 數	說 明
28,446,795	30,884,860	合計	31,213,000	
26,721,102	29,228,315	用人費用	28,646,000	
17,797,799	18,984,000	正式員額薪資	18,612,000	較上年度預算數18,984,000元，減少372,000元。
16,176,000	16,800,000	職員薪金	17,148,000	職員28人薪金(詳用人費用彙計表)。
1,621,799	2,184,000	工員工資	1,464,000	工員4人工資(詳用人費用彙計表)。
781,584	1,096,627	超時工作報酬	1,136,704	較上年度預算數1,096,627元，增加40,077元。
781,584	1,096,627	加班費	1,136,704	884,132 不休假出勤加班費。 104,572 校務行政加班費(由統籌業務費額度內提列104,572元)。 148,000 校園安全校內同仁例假日人力支援。
4,422,374	4,938,000	獎金	4,777,500	較上年度預算數4,938,000元，減少160,500元。
2,094,789	2,565,000	考績獎金	2,451,000	2,451,000 依考績法規定核發之獎金。
2,327,585	2,373,000	年終獎金	2,326,500	2,326,500 依規定於年節加發之獎金。
1,598,244	1,634,880	退休及卹償金	1,612,848	較上年度預算數1,634,880元，減少22,032元。
1,350,676	1,460,160	職員退休及離職金	1,495,728	1,495,728 提撥退撫基金。
247,568	174,720	工員退休及離職金	117,120	117,120 提撥勞工退休準備金。
2,121,101	2,574,808	福利費	2,506,948	較上年度預算數2,574,808元，減少67,860元。
1,257,270	1,680,768	分擔員工保險費	1,628,028	1,628,028 分擔公保、勞保、健保費。
319,734	446,040	員工通勤交通費	430,920	52,920 職員、技工、工友上下班交通費，7人*12月*1段630元。 378,000 職員、技工、工友上下班交通費，25人*12

臺北市地方教育發展基金－臺北市立松山高級中學

基金用途－一般行政管理計畫明細表

中華民國108年度

單位：新臺幣元

前年度 決算數	上年度 預算數	科 目	本 年 度 預 算 數	說 明
544,097	448,000	其他福利費	448,000	月*2段630元。
			448,000	休假旅遊補助費。
1,479,955	1,130,000	服務費用	2,040,000	
833,673	428,000	一般服務費	1,288,000	較上年度預算數428,000元，增加860,000元。
26,160		佣金、匯費、經理費及手續費		
747,113	360,000	外包費	1,224,000	
			360,000	消化超額職工(技工、工友)業務外包費，9人*40,000元。
			864,000	職工業務外包費，2人*12月*36,000元(新增)。
60,400	68,000	體育活動費	64,000	
			64,000	文康活動費，本校編列職員28人及工員4人，合計32人，每人編列2,000元。
466,282	522,000	專業服務費	572,000	較上年度預算數522,000元，增加50,000元。
466,282	522,000	其他專業服務費	572,000	
			572,000	校園安全機械定點、機動巡邏等保全費用。
180,000	180,000	公共關係費	180,000	較上年度預算數180,000元，無增減。
180,000	180,000	公共關係費	180,000	
			180,000	校長特別費，12月*15,000元。
243,738	524,545	材料及用品費	525,000	
243,738	524,545	用品消耗	525,000	較上年度預算數524,545元，增加455元。
233,308	524,545	辦公(事務)用品	525,000	
			132	配合預算編列至千元，增列進位數132元。
			524,868	統籌業務費計算如下：普通班 60班、體育班3班，1290元*15班*12月=232,200元 810元*15班*12月=145,800元 640元*33班*12月=253,440元 以上合計631,440元，除依實際需求移列加班費104,572元及會費2,000元外，其餘如列數。
10,430		其他用品消耗		
2,000	2,000	會費、捐助、補助、分攤、照護、救濟與交流活動費	2,000	

臺北市地方教育發展基金－臺北市立松山高級中學

基金用途－一般行政管理計畫明細表

中華民國108年度

單位：新臺幣元

前年度 決算數	上年度 預算數	科 目	本 年 度 預 算 數	說 明
2,000	2,000	會費	2,000	較上年度預算數2,000元，無增減。
2,000	2,000	職業團體會費	2,000	護理師公會會費，2人*1,000元(統籌業務費)。
			2,000	

臺北市地方教育發展基金－臺北市立松山高級中學

基金用途－建築及設備計畫明細表

中華民國108年度

單位：新臺幣元

前年度 決算數	上年度 預算數	科 目	本 年 度 預 算 數	說 明
42,430,805	28,108,165	合計	19,303,000	
42,430,805	28,108,165	購建固定資產、無形資產及非理財 目的之長期投資	19,303,000	
14,847,166	10,706,432	購建固定資產	8,758,000	
14,847,166	10,706,432	一般建築及設備計畫	8,758,000	
		高中職課程與教學前瞻	1,343,000	
		購置機械及設備	696,000	
			206,000	新購門禁系統1組(學務處)。
			450,000	新購自動滴定儀1部(化學科)。
			40,000	新購電磁加熱攪拌器，2臺 *20,000元(化學科)。
		購置雜項設備	647,000	
			224,000	新購掀合式活動工作桌椅，16 組*14,000元(學務處)。
			200,000	新購櫥櫃組1組(學務處)。
			30,000	新購電子白板1個(數學科)。
			60,000	新購數位講桌1個(數學科)。
			25,000	新購書籍清洗吸塵機1臺(圖書 館)。
			108,000	新購圖書書櫃，8個*13,500元(圖書館)。
		校園能源翻新補助計畫	2,472,760	
		購置雜項設備	2,472,760	
			1,640,000	汰舊換新分離式冷氣機(7.1kw 含安裝)，40臺*41,000元。
			48,000	汰舊換新分離式冷氣機(5kw含 安裝)，2臺*24,000元。
			46,000	汰舊換新分離式冷氣機(2.8kw 含安裝)，2臺*23,000元。
			244,122	汰舊換新箱型冷氣機(25kw含 安裝)，2臺*122,061元。
			494,638	汰舊換新箱型冷氣機(52.5kw含 安裝)，2臺*247,319元。
		班級設備	779,600	
		購置機械及設備	408,800	
			70,000	新購光干涉器1臺(物理實驗室) 。

臺北市地方教育發展基金－臺北市立松山高級中學

基金用途－建築及設備計畫明細表

中華民國108年度

單位：新臺幣元

前年度 決算數	上年度 預算數	科 目	本 年 度 預 算 數	說 明
			48,300	新購分光光度計1臺(物理實驗室)。
			98,000	新購多用途版畫壓印機1臺(美術教室)。
			192,500	汰舊換新複氏顯微鏡，7臺*27,500元(生物實驗室)。
		購置雜項設備	370,800	
			132,520	新購圖書-圖書館50300
			60,000	新購電子防潮箱1臺(地科實驗室)。
			60,660	汰舊換新行進大鼓1組(學務處)。
			66,220	汰舊換新行進小鼓1組(學務處)。
			51,400	汰舊換新桌上鐵琴1臺(學務處)。
		特殊班設備	32,000	
		購置機械及設備	32,000	
			32,000	新購A3直條式碎紙機1臺。
		資訊設備	2,714,000	
		購置機械及設備	2,714,000	
			365,000	汰舊換新網路及資訊周邊設備(電腦專案計畫)。
			324,000	新購平板電腦，27臺*12,000元(電腦專案計畫)。
			2,025,000	汰舊換新個人電腦，81部*25,000元(電腦專案計畫)。
14,847,166	10,706,432	校園設備		
9,263,633	6,368,500	購置機械及設備		
1,259,826	106,400	購置交通及運輸設備		
4,323,707	4,231,532	購置雜項設備		
		專科教室環境改善工程	1,416,640	
		購置機械及設備	890,240	
			90,000	新購3D印表機，2臺*45,000元(生活科技教室)。
			30,240	汰舊換新緊急沖眼淋浴設備(含安裝)1組(化學教室)。

臺北市地方教育發展基金－臺北市立松山高級中學

基金用途－建築及設備計畫明細表

中華民國108年度

單位：新臺幣元

前年度 決算數	上年度 預算數	科 目	本 年 度 預 算 數	說 明
			180,000	汰舊換新排煙櫃1座(化學教室)。
			320,000	新購桌上型PH儀，16臺*20,000元(化學教室)。
			270,000	新購雷射切割機含煙塵淨化器1臺(生活科技教室)。
		購置雜項設備	526,400	
			50,000	新購電子講桌1座(物理教室)。
			22,000	汰舊換新移動式教師實驗桌1組(物理教室)。
			152,000	汰舊換新移動式學生實驗桌，8組*19,000元(物理教室)。
			302,400	汰舊換新空調設備(含安裝、配管配線及測試)，2臺*151,200元。
36,000	418,000	購置無形資產	36,000	
36,000	418,000	一般建築及設備計畫	36,000	
		資訊設備	36,000	
		購置電腦軟體	36,000	
			36,000	電腦教學軟體費(電腦專案計畫)
36,000	418,000	校園軟體設備	36,000	
36,000	418,000	購置電腦軟體	36,000	
27,547,639	16,983,733	遞延支出	10,509,000	
27,547,639	16,983,733	一般建築及設備計畫	10,509,000	
		天井採光罩暨梯間鋁窗捲門更新工程	5,683,000	
		遞延修繕房屋建築支出	5,683,000	
			5,264,000	一、施工費
			5,264,000	施工費。
			315,840	二、委託技術服務費(總包價法)。
			103,160	三、工程管理費(按施工費約2%提列)。
		校內水管改善工程	1,765,000	
		其他遞延支出	1,765,000	
			1,650,000	一、施工費

臺北市地方教育發展基金－臺北市立松山高級中學

基金用途－建築及設備計畫明細表

中華民國108年度

單位：新臺幣元

前年度 決算數	上年度 預算數	科 目	本 年 度 預 算 數	說 明
			1,650,000	施工費。
			82,500	二、委託技術服務費(總包價 法)。
			32,500	三、工程管理費(按施工費約 2%提列)。
		專科教室環境改善工程	3,061,000	
		遞延修繕房屋建築支出	3,061,000	
			2,810,759	一、施工費
			2,810,759	施工費。
			188,100	二、委託技術服務費(總包價 法)。
			62,141	三、工程管理費(按施工費約 2%提列)。
27,547,639	16,983,733	校園整修工程		
17,071,186	16,983,733	遞延修繕房屋建築支出		
10,476,453		其他遞延支出		

本 頁 空 白

預算參考表

臺北市地方教育發展基金－臺北市立松山高級中學

預計平衡表

中華民國108年12月31日

單位：新臺幣千元

106年(前年) 12月31日 決算數	科 目	108年12月31日 預計數	107年12月31日 預計數	比較增減(-)
15,944,917	資產合計	15,920,684	15,931,659	-10,975
15,944,917	資產	15,920,684	15,931,659	-10,975
48,477	流動資產	24,244	35,219	-10,975
47,567	現金	23,334	34,309	-10,975
47,567	銀行存款	23,334	34,309	-10,975
48	應收款項	48	48	
48	其他應收款	48	48	
862	預付款項	862	862	
862	預付費用	862	862	
10,306	投資、長期應收款項、貸墊款及準備金	10,307	10,307	
10,306	準備金	10,307	10,307	
4,176	退休及離職準備金	4,176	4,176	
6,131	其他準備金	6,131	6,131	
15,886,133	其他資產	15,886,133	15,886,133	
15,886,133	什項資產	15,886,133	15,886,133	
114	暫付及待結轉帳項	114	114	
15,886,019	代管資產	15,886,019	15,886,019	
15,944,917	負債及基金餘額合計	15,920,684	15,931,659	-10,975
15,911,477	負債	15,911,477	15,911,477	
14,439	流動負債	14,439	14,439	
14,055	應付款項	14,054	14,054	
4,198	應付代收款	4,198	4,198	
2,189	應付費用	2,189	2,189	
7,667	應付工程款	7,667	7,667	
385	預收款項	385	385	
385	預收收入	385	385	
15,897,038	其他負債	15,897,038	15,897,038	
15,897,038	什項負債	15,897,038	15,897,038	
3,945	存入保證金	3,945	3,945	
4,176	應付退休及離職金	4,176	4,176	
15,886,019	應付代管資產	15,886,019	15,886,019	
2,898	暫收及待結轉帳項	2,898	2,898	
33,440	基金餘額	9,207	20,182	-10,975
33,440	基金餘額	9,207	20,182	-10,975
33,440	基金餘額	9,207	20,182	-10,975
33,440	累積餘額	9,207	20,182	-10,975

註：1.信託代理與保證資產(負債)前年度決算數1,080,471元，上年度調整後預計數1,080,471元，本年度預計數1,080,471元。
 2.或有資產(負債)0元。3.本基金自93年度起，本固定項目分開原則，將屬長期固定帳項，包括固定資產44,928,929元、無形資產310,617元及長期債務0元等，另立帳類管理，未納入本年表，詳資本資產及長期負債明細表。

臺北市地方教育發展基金

各項費用

中華民國

前年度 決算數	上年度 預算數	計畫別		合計	高中及高職教育計 畫
		用途別科目			
338,071,856	341,705,049	合計		333,581,000	283,065,000
270,374,787	283,000,245	用人費用		285,314,000	256,668,000
141,673,570	150,576,000	正式員額薪資		148,992,000	130,380,000
140,051,771	148,392,000	職員薪金		147,528,000	130,380,000
1,621,799	2,184,000	工員工資		1,464,000	
8,752,783	10,464,652	聘僱及兼職人員薪資		12,878,088	12,878,088
386,378	476,652	聘用人員薪金		1,446,888	1,446,888
8,366,405	9,988,000	兼職人員酬金		11,431,200	11,431,200
2,313,785	3,483,305	超時工作報酬		3,435,916	2,299,212
2,129,785	3,339,305	加班費		3,291,916	2,155,212
184,000	144,000	值班費		144,000	144,000
34,464,222	35,603,005	獎金		35,323,284	30,545,784
16,051,999	16,726,000	考績獎金		16,523,000	14,072,000
18,412,223	18,877,005	年終獎金		18,800,284	16,473,784
64,129,091	64,085,593	退休及卹償金		65,939,868	64,327,020
62,532,764	62,892,737	職員退休及離職金		65,622,748	64,127,020
1,596,327	1,192,856	工員退休及離職金		317,120	200,000
19,041,336	18,787,690	福利費		18,744,844	16,237,896
13,493,438	12,846,420	分擔員工保險費		12,810,900	11,182,872
272,500	509,000	傷病醫藥費		516,000	516,000
1,590,584	2,148,300	員工通勤交通費		2,124,360	1,693,440
3,684,814	3,283,970	其他福利費		3,293,584	2,845,584
17,532,483	20,048,114	服務費用		19,389,000	17,349,000
5,137,235	5,715,664	水電費		6,056,727	6,056,727
3,731,992	4,332,728	工作場所電費		4,330,748	4,330,748
809,766	507,936	工作場所水費		850,979	850,979
595,477	875,000	氣體費		875,000	875,000
180,692	226,000	郵電費		227,200	227,200
36,642	56,000	郵費		56,000	56,000
144,050	170,000	電話費		170,000	170,000
		數據通信費		1,200	1,200

一臺北市立松山高級中學

彙計表

108年度

單位：新臺幣元

一般行政管理計畫	建築及設備計畫				
31,213,000	19,303,000				
28,646,000					
18,612,000					
17,148,000					
1,464,000					
1,136,704					
1,136,704					
4,777,500					
2,451,000					
2,326,500					
1,612,848					
1,495,728					
117,120					
2,506,948					
1,628,028					
430,920					
448,000					
2,040,000					

臺北市地方教育發展基金

各項費用

中華民國

前年度 決算數	上年度 預算數	計畫別		合計	高中及高職教育計畫
		用途別科目			
394,245	491,270	旅運費		567,220	567,220
354,165	441,270	國內旅費		517,220	517,220
22,500		國外旅費			
8,000	50,000	貨物運費		50,000	50,000
9,580		其他旅運費			
544,674	697,460	印刷裝訂與廣告費		518,960	518,960
544,674	697,460	印刷及裝訂費		518,960	518,960
3,247,038	4,520,536	修理保養及保固費		3,327,650	3,327,650
1,612,174	2,010,374	一般房屋修護費		1,741,056	1,741,056
460,385	497,894	機械及設備修護費		431,494	431,494
1,174,479	2,012,268	雜項設備修護費		1,155,100	1,155,100
4,324	13,440	保險費		13,440	13,440
4,324	13,440	其他保險費		13,440	13,440
2,055,225	1,775,044	一般服務費		2,655,203	1,367,203
71,712	66,240	佣金、匯費、經理費及手續費		64,656	64,656
1,137,464	815,484	外包費		1,690,465	466,465
474,434	489,320	計時與計件人員酬金		502,082	502,082
371,615	404,000	體育活動費		398,000	334,000
5,789,050	6,428,700	專業服務費		5,842,600	5,270,600
4,616,810	5,332,000	講課鐘點、稿費、出席審查及查詢費		4,663,800	4,663,800
76,900	39,300	委託檢驗(定)試驗認證費		71,400	71,400
301,780	301,400	試務甄選費		301,400	301,400
102,828	24,000	電腦軟體服務費		24,000	24,000
690,732	732,000	其他專業服務費		782,000	210,000
180,000	180,000	公共關係費		180,000	
180,000	180,000	公共關係費		180,000	
6,326,834	8,416,654	材料及用品費		7,373,000	6,848,000
2,484,471	2,795,760	使用材料費		2,519,900	2,519,900
2,484,471	2,795,760	設備零件		2,519,900	2,519,900
3,842,363	5,620,894	用品消耗		4,853,100	4,328,100
346,099	1,297,365	辦公(事務)用品		847,820	322,820

一 臺北市立松山高級中學

彙計表

108年度

單位：新臺幣元

一般行政管理計畫	建築及設備計畫				
<p>1,288,000</p> <p>1,224,000</p> <p>64,000</p> <p>572,000</p> <p>572,000</p> <p>180,000</p> <p>180,000</p> <p>525,000</p> <p>525,000</p> <p>525,000</p>					

臺北市地方教育發展基金

各項費用

中華民國

前年度 決算數	上年度 預算數	計畫別		合計	高中及高職教育計畫
		用途別科目			
147,336	214,260	報章雜誌		211,260	211,260
69,627	70,000	醫療用品(非醫療院所使用)		70,000	70,000
3,279,301	4,039,269	其他用品消耗		3,724,020	3,724,020
122,400	26,800	租金、償債、利息及相關手續費		34,000	34,000
117,600	22,000	交通及運輸設備租金		23,440	23,440
117,600	22,000	車租		23,440	23,440
4,800	4,800	雜項設備租金		10,560	10,560
4,800	4,800	雜項設備租金		10,560	10,560
42,430,805	28,108,165	購建固定資產、無形資產及非理財目的 之長期投資		19,303,000	
14,847,166	10,706,432	購建固定資產		8,758,000	
9,263,633	6,368,500	購置機械及設備		4,741,040	
1,259,826	106,400	購置交通及運輸設備			
4,323,707	4,231,532	購置雜項設備		4,016,960	
36,000	418,000	購置無形資產		36,000	
36,000	418,000	購置電腦軟體		36,000	
27,547,639	16,983,733	遞延支出		10,509,000	
17,071,186	16,983,733	遞延修繕房屋建築支出		8,744,000	
10,476,453		其他遞延支出		1,765,000	
648,721	965,721	會費、捐助、補助、分攤、照護、救濟 與交流活動費		965,000	963,000
2,000	2,000	會費		2,000	
2,000	2,000	職業團體會費		2,000	
468,050	295,721	捐助、補助與獎助		295,000	295,000
433,000	225,721	獎助學員生給與		225,000	225,000
35,050	70,000	其他捐助、補助與獎助		70,000	70,000
178,671	660,000	補貼、獎勵、慰問、照護與救濟		660,000	660,000
25,056		獎勵費用			
153,615	660,000	其他補貼、獎勵、慰問、照護與救濟		660,000	660,000
	8,000	競賽及交流活動費		8,000	8,000
	8,000	交流活動費		8,000	8,000
635,826	1,139,350	其他		1,203,000	1,203,000
635,826	1,139,350	其他支出		1,203,000	1,203,000

一 臺北市立松山高級中學

彙計表

108年度

單位：新臺幣元

一般行政管理計畫	建築及設備計畫				
	19,303,000				
	8,758,000				
	4,741,040				
	4,016,960				
	36,000				
	36,000				
	10,509,000				
	8,744,000				
	1,765,000				
2,000					
2,000					
2,000					

臺北市地方教育發展基金

各項費用

中華民國

前年度 決算數	上年度 預算數	計畫別 用途別科目	合計	高中及高職教育計畫
635,826	1,139,350	其他	1,203,000	1,203,000

一 臺北市立松山高級中學

彙計表

108年度

單位：新臺幣元

一般行政管理計畫	建築及設備計畫				

臺北市地方教育發展基金－臺北市立松山高級中學

員工人數彙計表

中華民國108年度

單位：人

計 畫 及 項 目	上年度最高可 進用員額數	本年度 增減(-)數	本年度最高可 進用員額數	說 明
合計	202	-3	199	
高中及高職教育計畫部分	168	-1	167	
正式職員	167	-3	164	
臨時職員	1	2	3	
一般行政管理計畫部分	34	-2	32	
正式職員	28		28	
正式工員	6	-2	4	

註：108年度外包費編列辦理職工業務外包費2人，計86萬4,000元，編列1人救生員薪資等相關費用，計46萬6,465元、計時與計件人員酬金編列1人救生員薪資等相關費用，計46萬6,466元。

本 頁 空 白

臺北市地方教育發展基金

用人費用

中華民國

計畫及項目	合計	正式 員額 薪資	聘僱 人員 薪資	超時 工作 報酬	津貼	獎 金		
						年終獎金	考績獎金	其他
合計	285,314,000	148,992,000	1,446,888	3,435,916		18,800,284	16,523,000	
高中及高職 教育計畫	256,668,000	130,380,000	1,446,888	2,299,212		16,473,784	14,072,000	
職員薪金	130,380,000	130,380,000						
聘用人員 薪金	1,446,888		1,446,888					
兼職人員 酬金	11,431,200							
加班費	2,155,212			2,155,212				
值班費	144,000			144,000				
考績獎金	14,072,000						14,072,000	
年終獎金	16,473,784					16,473,784		
職員退休 及離職金	64,127,020							
工員退休 及離職金	200,000							
分擔員工 保險費	11,182,872							
傷病醫藥 費	516,000							
員工通勤 交通費	1,693,440							
其他福利 費	2,845,584							
一般行政管 理計畫	28,646,000	18,612,000		1,136,704		2,326,500	2,451,000	
職員薪金	17,148,000	17,148,000						
工員工資	1,464,000	1,464,000						
加班費	1,136,704			1,136,704				
考績獎金	2,451,000						2,451,000	

—臺北市立松山高級中學

彙計表

108年度

單位：新臺幣元

退休及卹償金		資遣費	福 利 費					提繳費	兼任 人員 用人 費用
退休金	卹償金		分擔 保險費	傷病 醫藥費	提撥 福利金	員工通勤 交通費	其他		
65,939,868			12,810,900	516,000		2,124,360	3,293,584	11,431,200	
64,327,020			11,182,872	516,000		1,693,440	2,845,584	11,431,200	
64,127,020								11,431,200	
200,000			11,182,872						
				516,000		1,693,440			
							2,845,584		
1,612,848			1,628,028			430,920	448,000		

臺北市地方教育發展基金

用人費用

中華民國

計畫及項目	合計	正式 員額 薪資	聘僱 人員 薪資	超時 工作 報酬	津貼	獎 金		
						年終獎金	考績獎金	其他
年終獎金	2,326,500					2,326,500		
職員退休 及離職金	1,495,728							
工員退休 及離職金	117,120							
分擔員工 保險費	1,628,028							
員工通勤 交通費	430,920							
其他福利 費	448,000							

註：1.本表不包含臨時工員薪津。

2.本表兼任人員經費，係學校教職員兼課代課鐘點費。 3.108年度外包費編列辦理職工業務外包費2人，計86萬4,000元，編列1人救生員薪資等相關費用，計46萬6,465元、計時與計件人員酬金編列1人救生員薪資等相關費用，計46萬6,466元，編列1人暑期工讀生薪資等相關費用，計3萬5,616元。

一 臺北市立松山高級中學

彙計表

108年度

單位：新臺幣元

退休及卹償金		資遣費	福 利 費					提繳費	兼任 人員 用人 費用
退休金	卹償金		分擔 保險費	傷病 醫藥費	提撥 福利金	員工通勤 交通費	其他		
1,495,728									
117,120									
			1,628,028						
						430,920			
							448,000		

臺北市地方教育發展基金

聘用及約僱

中華民國

區分及職稱	人數	擔任工作	聘用或約僱 起訖期間	薪點	年需經費
合計	3				1,938,189
聘用人員小計	3				1,938,189
專業人員	3				1,938,189
聘用人員(392)	1	專任輔導人員	108/1/1-108/12/31	392	786,067
聘用人員(296)	2	學務創新人力	108/1/1-108/12/31	296	1,152,122

—臺北市立松山高級中學

人員明細表

108年度

單位：新臺幣元

月					支	經費來源 及其科目
小計	折合 金額	勞保 保險費	健康 保險費	離職 儲金		
48,882	48,882					高中及高職教育計畫
35,846	35,846					高中及高職教育計畫

臺北市地方教育發展基金－臺北市立松山高級中學

單位（或計畫）成本分析表

中華民國108年度

單位：新臺幣千元

計畫別	單位	單位成本(元)或 平均利(費)率	數量	預算數	說明
合計				333,581	
高中及高職教育計畫				283,065	
一般行政管理計畫				31,213	
建築及設備計畫				19,303	

臺北市地方教育發展基金－臺北市立松山高級中學

5年來主要業務計畫分析表

中華民國108年度

單位：新臺幣千元

年度及項目	單位	數量	單位成本(元)或 平均利(費)率	金額	說明
(本)年度預算數				283,065	
高中及高職教育計畫				283,065	
(上)年度預算數				282,712	
高中及高職教育計畫				282,712	
(前)年度決算數				267,194	
高中及高職教育計畫				267,194	
(105)年度決算數				276,507	
高中及高職教育計畫				276,507	
(104)年度決算數				275,232	
高中及高職教育計畫				275,232	

臺北市地方教育發展基金－臺北市立松山高級中學

資本資產及長期負債明細表

中華民國108年度

單位：新臺幣千元

項 目	取得成本/ 舉債數	以前年度累 計折舊(耗)/ 長期投資評 價/未攤銷溢 (折)價	本 年 度 變 動				主要增減 原因說明	本年度累計折 舊(耗)/長期投 資評價變動數 /攤銷數	期末餘額
			增加		減少				
			金額	類型	金額	類型			
資產	132,683	94,984	8,794				1,253	45,240	
土地改良物	2,843	1,102		增置			281	1,459	
機械及設備	77,699	57,975	4,741	增置			515	23,950	
交通及運輸 設備	6,098	3,926		增置			17	2,155	
雜項設備	44,796	31,129	4,017	增置			319	17,365	
電腦軟體	1,247	852	36	增置			120	311	