

中華民國 110 年度

4-0501059

臺北市總預算案

臺北市政府教育局主管

臺北市地方教育發展基金

臺北市立松山高級中學附屬單位預算之分預算

(特別收入基金)

臺北市立松山高級中學編

臺北市地方教育發展基金－臺北市立松山高級中學

目次

中華民國110年度

一、財務摘要	第 1 頁
二、業務計畫及預算概要	第 3 -13 頁
三、預算主要表	
(一) 基金來源、用途及餘絀預計表	第 15 頁
(二) 現金流量預計表	第 16 頁
四、預算明細表	
(一) 基金來源－服務收入明細表	第 17 頁
(二) 基金來源－財產處分收入明細表	第 18 頁
(三) 基金來源－其他財產收入明細表	第 19 頁
(四) 基金來源－公庫撥款收入明細表	第 20 頁
(五) 基金來源－學雜費收入明細表	第 21 頁
(六) 基金來源－受贈收入明細表	第 22 頁
(七) 基金來源－雜項收入明細表	第 23 頁
(八) 基金用途－高中及高職教育計畫明細表	第 24 -36 頁
(九) 基金用途－一般行政管理計畫明細表	第 37 -38 頁
(十) 基金用途－建築及設備計畫明細表	第 39 -41 頁
五、預算參考表	
(一) 預計平衡表	第 43 頁
(二) 各項費用彙計表	第 44 -51 頁
(三) 員工人數彙計表	第 52 頁
(四) 用人費用彙計表	第 54 -57 頁
(五) 聘用及約僱人員明細表	第 58 -59 頁
(六) 單位（或計畫）成本分析表	第 60 頁

臺北市地方教育發展基金－臺北市立松山高級中學

目 次

中華民國110年度

(七) 5年來主要業務計畫分析表	第 61 頁
(八) 資本資產明細表	第 62 頁

臺北市地方教育發展基金－臺北市立松山高級中學

財務摘要

中華民國110年度

單位：新臺幣千元

項 目	本 年 度	上 年 度	比較增減數	%
經營成績：				
基金來源	305,346	309,315	-3,969	-1.28
基金用途	314,571	318,859	-4,288	-1.34
賸餘(短絀)	-9,225	-9,544	319	--
餘絀情形：				
基金餘額	6,755	15,980	-9,225	-57.73
現金流量(註)：				
現金及約當現金之淨增 (減)	-9,225	-9,544	319	--

附註：現金流量係採現金及約當現金基礎，包括現金及自投資日起3個月內到期或清償之債權證券。

本 頁 空 白

業務計畫及預算概要

臺北市地方教育發展基金 - 臺北市立松山高級中學

業務計畫及預算概要

中華民國 110 年度

壹、基金概況

一、設立宗旨及願景：

- (一) 本校遵照憲法第 158 條及 160 條規定，教育文化應發展國民之民族精神、自治精神，國民道德與健全體格、科學及生活智能，以培養八大學習領域及十大基本能力。
- (二) 本校自 91 年度起依教育經費編列與管理法第 13 條規定設置「臺北市地方教育發展基金」，以促進教育健全發展，提昇教育經費運用績效。
- (三) 本校以「歡欣學習、溫馨互動、創新發展」為學校願景，積極推動「品格力、國際力、學習力」三大課程目標，培育學生具備健全品格、開拓全球視野、掌握未來學習之特質。

二、施政重點：

- (一) 開啟多元智慧：尊重每個學生獨特的個性，以多元智慧的觀點協助找到生命的亮點，肯定天生我才必有用，能知於學，樂於學。
- (二) 培養生活能力：培養學生帶得走的公民關鍵能力，強化自我管理、閱讀理解、理性批判、問題解決、奉獻服務、溝通表達等核心素養。
- (三) 蘊育人文情懷：在溫馨開放的校園文化中，孕育人文情懷，學會尊重、包容；建構生命的價值、完成人性的開展。
- (四) 建置溫馨民主的校園文化：
 1. 以參與式管理、落實行政、教師會、家長會三者的良性互動。
 2. 以學生第一，教學優先的觀念提昇行政服務效率。
 3. 放下威權心態，開啟校園民主之風氣。
- (五) 推動適性教學：
 1. 落實校本課程理念，採多元化、活潑化的教學及評量。
 2. 運用校內、外資源，加強多元學習能力。
 3. 關懷相對弱勢學生之教學及輔導。
 4. 推動行動學習，充實學生運用資訊之知能，並提昇教師運用學習載具教學之能力。
- (六) 辦理發展性的訓輔活動：
 1. 辦理各項活動、競賽及展演。
 2. 推動校內外學習服務。

臺北市地方教育發展基金 - 臺北市立松山高級中學

業務計畫及預算概要

中華民國 110 年度

- 3.發展績優社團及校隊，如國樂、管樂、合唱、籃球等。
- 4.加強新興領域教育的辦理，並融入各科教學以收成效。

(七) 辦理特色課程：

- 1.配合十二年國民基本教育，發展特色課程，透過特色課程之實施，達成適性揚才之目的。
- 2.透過教師專業發展及學校資源統整，改變教師教學方式及學生學習模式，永續精進發展特色課程。

三、組織概況：

本校設置校長 1 人，綜理全校校務，下設教務處、學生事務處、總務處、圖書館、輔導室、會計室及人事室等單位。

內部分層業務如下：

(一) 教務處：秉承校長之命，辦理全校教務事項。

- 1.教學組：掌理課程編排、課業考查、教學研究及教學指導等事項。
- 2.註冊組：掌理註冊、編班、轉學、休學及成績考查等有關學籍事項。
- 3.設備組：掌理教科書編選、教學設備計畫之擬定、用具之管理、保管等事項。
- 4.實驗研究組：掌理全校課程實驗及多元入學方案研究等事項。

(二) 學生事務處：秉承校長之命，辦理全校學生事務事項。

- 1.訓育組：掌理訓育計畫之擬定，指導班聯會等學生自治團體之健全發展，並透過各項活動，實施法治教育，人權教育與群己關係之教育。
- 2.社團活動組：掌理學生社團活動計畫之擬定及辦理各類社團活動等事項。
- 3.生活輔導組：重視生活輔導之技巧與方法，加強道德教育與法律常識教育以落實全方位人格教育為目標。
- 4.體育組：加強學生體能訓練，重視團隊合作精神與良好運動風度之養成。
- 5.體育實驗組：掌理體育班各項訓練和比賽活動、規劃體育班教學等事項。
- 6.衛生組：掌理健康檢查、個人及環境衛生檢查、保健等事項。

(三) 總務處：秉承校長之命，辦理全校總務事項。

臺北市地方教育發展基金 - 臺北市立松山高級中學

業務計畫及預算概要

中華民國 110 年度

1. 事務組：辦理校舍場地佈置及環境美化，監督校舍建築及整修，財物購買保管及分配等事項。
2. 出納組：辦理現金、票據等收支移轉等事項。
3. 文書組：掌理文件收發登錄與典守學校印信，撰擬繕校及檔案保管、整理各項會議紀錄等事項。

(四) 圖書館：秉承校長之命，辦理圖書分類編目、自動化作業系統維護，參考諮詢服務，推動圖書館利用教育及資訊融入教學、校園網路管理等事項。

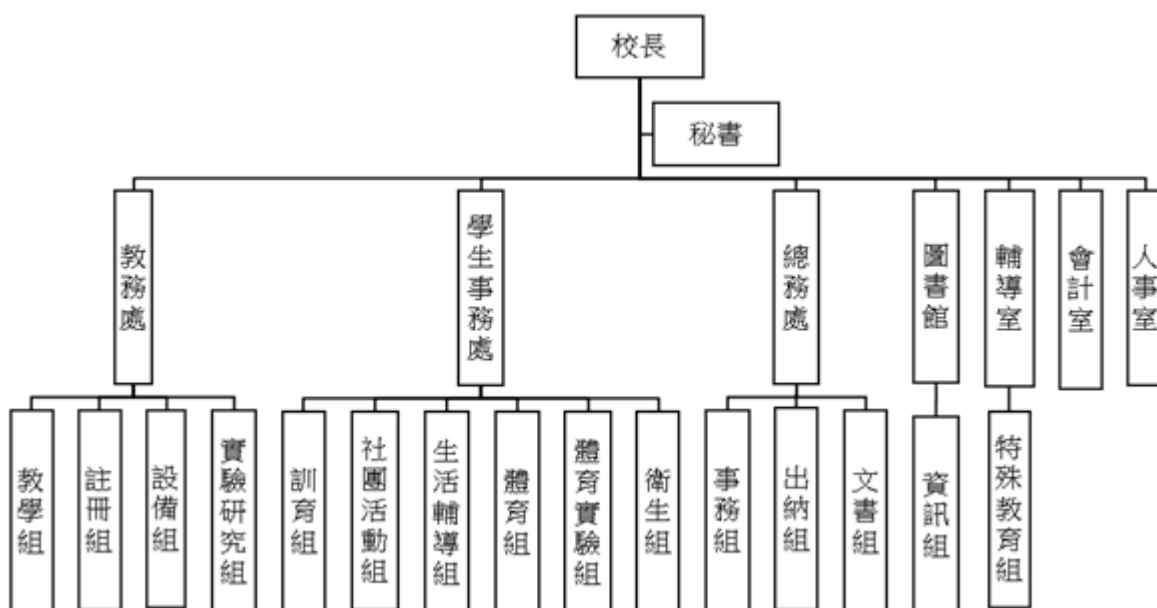
資訊組：掌理校務行政資訊系統維護，資訊教學之推動等事項。

(五) 輔導室：秉承校長之命，視學生身心狀況及需求提供發展性輔導，介入性輔導或處理性輔導，並掌理學生輔導與諮商，實施適性生涯輔導等事項。

特殊教育組：掌理特教學生特殊需求之安排，包括資源班之入班教學輔導等個別化教育計畫等事項。

(六) 會計室：秉承上級主計機關之監督與指導，並受校長之指揮，依法辦理歲計、會計、統計等事項。

(七) 人事室：秉承上級人事機關之監督與指導，並受校長之指揮，依法辦理人事管理查核等事項。



臺北市地方教育發展基金 - 臺北市立松山高級中學

業務計畫及預算概要

中華民國 110 年度

四、基金歸類及屬性：

本校地方教育發展基金依據教育經費編列與管理法第 13 條規定設置，本基金為預算法第 4 條第 1 項第 2 款第 5 目所定之特別收入基金，以本府教育局為管理機關。

貳、業務計畫

一、基金來源：

單位：新臺幣千元

業務計畫	本年度預算數	實施內容
勞務收入	985	本年度預計辦理 2 學期教科書採購收取之作業管理費、收取暑期游泳訓練班報名費、體育班學生甄選報名費及教師甄選報名費等收入。
財產收入	787	本年度預計辦理熱食部及員生消費合作社房地使用費收入、財產報廢變賣之殘值收入、教職員工停車收入、校園場地開放收入等。
政府撥入收入	263,407	本年度預計由公庫撥入數。
教學收入	39,431	本年度預計收取學生之學費、雜費、課業輔導等收入。
其他收入	736	本年度預計收取各界捐款收入、電子領標文件圖說等收入。

二、基金用途：

單位：新臺幣千元

業務計畫	本年度預算數	實施內容
高中及高職教育計畫	271,793	本年度預計辦理教學事項為： 1. 各項教學、學生事務、圖書及輔導等業務。 2. 新購生活科技、自然、社會、圖書等各科教學用品，充實各科教材及用具。 3. 革新教學方法，提高教學效能。 4. 辦理暑期泳訓班、教師甄選、指定活動等項目。

臺北市地方教育發展基金 - 臺北市立松山高級中學

業務計畫及預算概要

中華民國 110 年度

一般行政管理計畫	31,453	本年度預計辦理事項為： 1. 綜理學校總務、人事、會計等業務。 2. 配合校務推動行政處室支援工作，進而增進校務運作。
建築及設備計畫	11,325	本年度預計辦理事項為： 1. 購置各學科教學課程所需教學設備。 2. 辦理實驗大樓(一)、實驗大樓(二)電源改善工程。 3. 辦理地科專科教室環境改善工程。

參、預算概要

一、基金來源及用途之預計：

(一) 本年度基金來源：

服務收入 98 萬 5 千元、財產處分收入 22 萬 6 千元、其他財產收入 56 萬 1 千元、公庫撥款收入 2 億 6,340 萬 7 千元、學雜費收入 3,943 萬 1 千元、受贈收入 49 萬 2 千元、雜項收入 24 萬 4 千元，本年度基金來源 3 億 0,534 萬 6 千元，較上年度預算數 3 億 0,931 萬 5 千元，減少 396 萬 9 千元，約 1.28%，主要係學雜費、公庫撥款收入減編所致。

(二) 本年度基金用途：

高中及高職教育計畫 2 億 7,179 萬 3 千元，一般行政管理計畫 3,145 萬 3 千元，建築及設備計畫 1,132 萬 5 千元，本年度基金用途 3 億 1,457 萬 1 千元，較上年度預算數 3 億 1,885 萬 9 千元，減少 428 萬 8 千元，約 1.34%，主要係用人費用覈實編列及減編其他設備所致。

二、基金餘絀之預計：

本年度基金來源及用途相抵後，差短 922 萬 5 千元，較上年度預算數差短 954 萬 4 千元，減少 31 萬 9 千元，將移用以前基金餘額支應。

臺北市地方教育發展基金 - 臺北市立松山高級中學

業務計畫及預算概要

中華民國 110 年度

三、現金流量之預計：

本年度業務活動淨現金流出 922 萬 5 千元。

四、補辦預算事項：詳補辦預算明細表

(一) 固定資產之建設改良擴充 240 萬 3 千元

- 1.108 年度教育部補助高中優質化輔助方案計畫 91 萬 6 千元。
- 2.108 年度為提供學生課程領域學習及改善教學環境所需，且具急迫及必要性，由高中及高職教育計畫項下移列固定資產 12 萬 5 千元。
- 3.109 年度教育部補助高中優質化輔助方案計畫 87 萬 3 千元。
- 4.109 年度為應武漢肺炎突發事件及時結合防疫設備需要，且具急迫及必要性，由其他準備金項下支應 48 萬 9 千元。

肆、以前年度計畫實施成果概述：

一、前（108）年度計畫實施成果概述：

業務計畫	實施概況	實施成果
勞務收入	本年度預計辦理 2 學期教科書採購收取之作業管理費、收取暑期游泳訓練班報名費、體育班學生甄選報名費及教師甄選報名費等收入。	本年度已收取 2 學期教科書作業管理費計 49 萬 6 千元、收取暑期游泳訓練班報名費 20 萬 7 千元、體育班學生甄選報名費 3 萬 9 千元及教師甄選報名費 17 萬 8 千元等。
財產收入	本年度預計辦理熱食部及員生消費合作社房地使用費收入、財產報廢變賣之殘值收入、教職員工停車收入、校園場地開放收入等。	本年度已辦理熱食部及員生消費合作社房地使用費收入 33 萬 9 千元、收取財產報廢變賣殘值收入 6 萬 3 千元、教職員工停車收入 1 萬 8 千元、校園場地開放收入 35 萬 8 千元等。
政府撥入收入	本年度預計由公庫撥入	本年度已收取公庫撥入數 2 億 7,923 萬 4 千元及教育

臺北市地方教育發展基金 - 臺北市立松山高級中學

業務計畫及預算概要

中華民國 110 年度

	數。	部之補助計畫 713 萬 7 千元。
教學收入	本年度預計收取學生之學費、雜費、課業輔導等收入。	本年度已收取學生之學費、雜費、課業輔導等收入 4,054 萬 2 千元。
其他收入	本年度預計收取各界捐款收入、數位學生證補卡及廠商履約逾期罰款等收入。	本年度已接受各界捐款收入 51 萬 4 千元、數位學生證補卡及廠商履約逾期罰款等收入 11 萬 6 千元。
高中及高職教育計畫	<p>本年度預計辦理教學事項為：</p> <ol style="list-style-type: none"> 1. 各項教學、學生事務、圖書及輔導等業務。 2. 新購生活科技、自然、社會、圖書等各科教學用品，充實各科教材及用具。 3. 辦理暑期泳訓班、教師甄選、指定活動等項目。 	<ol style="list-style-type: none"> 1. 配合課綱訂定各學程教學課程，培養學生基本知能。 2. 辦理各項教學、學生事務、圖書及輔導等業務。 3. 配合教學課程購置化學、生物、家政、地科等實驗材料及教學用品，充實各科教材及用具。 4. 辦理暑期泳訓班、教師甄選、指定活動等項目，達成預期目標。
一般行政管理計畫	<p>本年度預計辦理事項為：</p> <ol style="list-style-type: none"> 1. 綜理學校總務、人事、會計等業務。 2. 配合校務推動行政處室支援工作，進而增進校務運作。 	綜理學校總務、人事、會計等業務，並配合校務推動行政處室支援工作，進而增進校務運作，達成預期目標。
建築及設備計畫	<p>本年度預計辦理事項為：</p> <ol style="list-style-type: none"> 1. 購置各學科教學課程需教學設備。 2. 辦理天井採光罩更新工程。 3. 辦理校內水管改善工程。 4. 辦理專科教室環境改善工程。 	<ol style="list-style-type: none"> 1. 購置各學科教學課程所需教學設備。 2. 辦理天井採光罩更新工程。 3. 辦理校內水管改善工程。 4. 辦理專科教室環境改善工程。

臺北市地方教育發展基金 - 臺北市立松山高級中學

業務計畫及預算概要

中華民國 110 年度

二、 上年度已過期間（109 年 1 月 1 日至 5 月 31 日止）計畫實施成果概述：

業務計畫	實施概況	實施成果
勞務收入	本年度截至 5 月 31 日止預計辦理 1 學期教科書採購收取之作業管理費、收取體育班學生甄選報名費等收入。	本年度截至 5 月 31 日止已收取 1 學期教科書作業管理費計 20 萬 5 千元、收取體育班學生甄選報名費 3 萬 4 千元等。
財產收入	本年度截至 5 月 31 日止預計辦理熱食部及員生消費合作社房地使用費收入、財產報廢變賣之殘值收入、校園場地開放收入等。	本年度截至 5 月 31 日止已收取熱食部及員生消費合作社房地使用費收入 11 萬 6 千元、收取財產報廢變賣殘值收入 10 萬 9 千元、校園場地開放收入 3 千元等。
政府撥入收入	本年度截至 5 月 31 日止預計公庫撥入數。	本年度截至 5 月 31 日止已收取公庫撥入數 1 億 2,670 萬元及教育部之補助計畫 217 萬 4 千元。
教學收入	本年度截至 5 月 31 日止預計收取學生之 1 學期學費、雜費、課業輔導等收入。	本年度截至 5 月 31 日止已收取學生 1 學期學費、雜費、課業輔導等收入 1,902 萬 1 千元。
其他收入	本年度截至 5 月 31 日止預計收取各界捐款收入、數位學生證補卡及廠商履約逾期罰款等收入。	本年度截至 5 月 31 日止已收取各界捐款收入 62 萬 3 千元、數位學生證補卡及廠商履約逾期罰款等收入 5 萬 3 千元。
高中及高職教育計畫	本年度截至 5 月 31 日止預計辦理教學事項為： 1. 各項教學、學生事務、圖書及輔導等業務。 2. 新購生活科技、自然、社會、圖書等各科教學用品，充實各科教材及用具。 3. 辦理教師甄選、指定活動等項目。	1. 配合課綱訂定各學程教學課程，培養學生基本知能。 2. 辦理各項教學、學生事務、圖書及輔導等業務。 3. 配合教學課程購置化學、生物、家政、地科等實驗材料及教學用品，充實各科教材及用具。

臺北市地方教育發展基金 - 臺北市立松山高級中學

業務計畫及預算概要

中華民國 110 年度

			4. 辦理暑期泳訓班、教師甄選、指定活動等項目，達成預期目標。
一般行政管理計畫	本年度截至 5 月 31 日止預計辦理事項為： 1. 綜理學校總務、人事、會計等業務。 2. 配合校務推動行政處室支援工作，進而增進校務運作。		綜理學校總務、人事、會計等業務，並配合校務推動行政處室支援工作，進而增進校務運作，達成預期目標。
建築及設備計畫	本年度截至 5 月 31 日止預計辦理事項為： 1. 購置各學科教學課程所需教學設備招標作業。 2. 辦理活動中心泳池設備及通風改善工程之建築師及工程招標作業。		1. 購置各學科教學課程所需教學設備招標作業。 2. 辦理活動中心泳池設備及通風改善工程之建築師及工程招標作業。

臺北市地方教育發展基金－臺北市立松山高級中學

補辦預算明細表

中華民國110年度

單位：新臺幣元

項 目	金額	辦理 年度	說 明
合計	2,403,000		
固定資產之建設改良擴充	2,403,000		
購置機械及設備	971,000	108	
攝譜儀	300,000		教育部補助108學年度第1學期高中優質化輔助方案計畫經費。
烘箱(150L)	99,000		教育部補助108學年度第1學期高中優質化輔助方案計畫經費。
水平電泳槽	162,000		教育部補助108學年度第1學期高中優質化輔助方案計畫經費。
土壤觀測放大鏡	15,000		教育部補助108學年度第1學期高中優質化輔助方案計畫經費。
微量吸管組	320,000		教育部補助108學年度第1學期高中優質化輔助方案計畫經費。
讀卡機	75,000		為因應本校教務處讀卡機使用頻繁，且讀卡機現今已老舊，且經常故障且速度讀卡緩慢，經評估若採用維修，與購買新品花費相去不遠，本採購確實需要辦理汰舊換新，且具急迫及必要性，所需經費擬控留本校高中及高職教育計畫-315設備零件項下支應。
購置雜項設備	70,000	108	
55吋液晶電視(55型4K wifi聯網功能附視訊盒)	20,000		教育部補助108學年度第1學期高中優質化輔助方案計畫經費。
鋼印機	50,000		為因應本校教務處鋼印機老舊損壞且使用年限已到，為能順利製作及認證證明文件，本採購確實需要辦理汰舊換新，且具急迫及必要性，所需經費擬控留本校高中及高職教育計畫-315設備零件項下支應。
購置機械及設備	1,342,000	109	
天文觀測設備無線控制器	60,000		教育部補助108學年度第2學期高中優質化輔助方案計畫經費。
G direct向心力實驗裝置	30,000		教育部補助108學年度第2學期高中優質化輔助方案計畫經費。
抽氣式藥品櫃	163,000		教育部補助108學年度第2學期高中優質化輔助方案計畫經費。
電源供應器	27,000		教育部補助108學年度第2學期高中優質化輔助方案計畫經費。
蛋白質電泳槽	60,000		教育部補助108學年度第2學期高中優質化輔助方案計畫經費。
微量流動式液槽座	55,000		教育部補助108學年度第2學期高中優質化輔助方案計畫經費。
分液收集器	58,000		教育部補助108學年度第2學期高中優質化輔助方案計畫經費。
聚合酶連鎖反應儀	200,000		教育部補助108學年度第2學期高中優質化輔助方案計畫經費。
精油萃取設備	100,000		教育部補助108學年度第2學期高中優質化輔助方案計畫經費。
昆蟲採集網與竿	20,000		教育部補助108學年度第2學期高中優質化輔助方案計畫經費。
微量吸管組	80,000		教育部補助108學年度第2學期高中優質化輔助方案計畫經費。
紅外線熱像測溫儀	489,000		為因應武漢肺炎突發事件，而能及時結合相關防疫設備，強化新型冠狀病毒防疫工作，本採購確實需要辦理新購，且具急迫及必要性，所需經費擬由本校其他

臺北市地方教育發展基金－臺北市立松山高級中學

補辦預算明細表

中華民國110年度

單位：新臺幣元

項 目	金額	辦理 年度	說 明
購置雜項設備	20,000	109	準備金支應。
電子磅秤	20,000		教育部補助108學年度第2學期高中優質化輔助方案計畫經費。

備註：各基金依預算法第88條規定補辦預算，應確係不及編入年度預算，且因經營環境發生重大變遷或正常業務(含執行中央補助款項目)之確實需要，並經主管機關核轉本府核准先行辦理者；不具急迫性之事項，仍應儘可能納入預算辦理。

本 頁 空 白

預算主要表

臺北市地方教育發展基金－臺北市立松山高級中學

基金來源、用途及餘絀預計表

中華民國110年度

單位：新臺幣千元

前年度決算數	項 目	本年度預算數	上年度預算數	比較增減（－）
329,241	基金來源	305,346	309,315	-3,969
920	勞務收入	985	1,061	-76
920	服務收入	985	1,061	-76
778	財產收入	787	682	105
63	財產處分收入	226	226	
715	其他財產收入	561	456	105
286,371	政府撥入收入	263,407	266,196	-2,789
279,234	公庫撥款收入	263,407	266,196	-2,789
7,137	政府其他撥入收入			
40,542	教學收入	39,431	40,640	-1,209
40,542	學雜費收入	39,431	40,640	-1,209
630	其他收入	736	736	
514	受贈收入	492	492	
116	雜項收入	244	244	
330,939	基金用途	314,571	318,859	-4,288
277,342	高中及高職教育計畫	271,793	275,247	-3,454
30,735	一般行政管理計畫	31,453	31,277	176
22,862	建築及設備計畫	11,325	12,335	-1,010
-1,697	本期賸餘(短絀)	-9,225	-9,544	319
27,221	期初基金餘額	15,980	16,246	-266
25,524	期末基金餘額	6,755	6,702	53

註：前年度決算數細數之和與總數或略有出入，係四捨五入關係，以下各表同。

臺北市地方教育發展基金－臺北市立松山高級中學

現金流量預計表

中華民國110年度

單位：新臺幣千元

項 目	本 預	年 算	度 數	說 明
業務活動之現金流量				
本期賸餘(短絀)			-9,225	
業務活動之淨現金流入(流出)			-9,225	
其他活動之現金流量				
其他活動之淨現金流入(流出)				
現金及約當現金之淨增(淨減)			-9,225	
期初現金及約當現金			19,749	
期末現金及約當現金			10,524	

註：本表係採現金及約當現金基礎，包括現金及自投資日起3個月內到期或清償之債權證券。

預算明細表

臺北市地方教育發展基金－臺北市立松山高級中學

基金來源－服務收入明細表

中華民國110年度

單位：新臺幣元

科 目	單 位	本 年 度 預 算 數			說 明
		數 量 業 務 量	利(費)率	金 額	
合計				985,000	
服務收入				985,000	較上年度預算數1,061,000元，減少76,000元。
	人	16	800	12,800	暑期游泳訓練班普通票報名費收入，16人*800元(收支對列)。
	人	320	700	224,000	暑期游泳訓練班學生票報名費收入，320人*700元(收支對列)。
	人	810	300	243,000	教師甄選報名費收入，810人*300元。
	年	1	435,000	435,000	教科書費作業管理費收入(收支對列)。
	人	100	700	70,000	學生甄選業務報名費收入，100人*700元(收支對列)。
	年	1	200	200	配合預算編列至千元，增列進位數200元。

臺北市地方教育發展基金－臺北市立松山高級中學

基金來源－財產處分收入明細表

中華民國110年度

單位：新臺幣元

科 目	單位	本 年 度 預 算 數			說 明
		數量 業務量	利(費)率	金 額	
合計				226,000	
財產處分收入	年	1	226,000	226,000 226,000	較上年度預算數226,000元，無增減。 出售財產報廢殘值收入。

臺北市地方教育發展基金－臺北市立松山高級中學

基金來源－其他財產收入明細表

中華民國110年度

單位：新臺幣元

科 目	單位	本 年 度 預 算 數			說 明
		數量 業務量	利(費)率	金 額	
合計				561,000	
其他財產收入				561,000	較上年度預算數456,000元，增加105,000元。
	次	32	5,000	160,000	校園場地開放活動中心收入，32次*5,000元(收支對列)。
	次	35	200	7,000	校園場地開放教室收入，35次*200元(收支對列)。
	年	1	19,000	19,000	教職員工停車收入。
	年	1	243,800	243,800	熱食部場地使用費。
	年	1	26,200	26,200	員生消費合作社使用費。
	年	1	104,522	104,522	公用房地提供設置太陽光電發電設備回饋金收入(收支對列)(新增)。
	年	1	478	478	配合預算編列至千元，增列進位數478元。

臺北市地方教育發展基金－臺北市立松山高級中學

基金來源－公庫撥款收入明細表

中華民國110年度

單位：新臺幣元

科 目	單位	本 年 度 預 算 數			說 明
		數量 業務量	利(費)率	金 額	
合計				263,407,000	
公庫撥款收入	年	1	263,407,000	263,407,000	較上年度預算數266,196,000元，減少2,789,000元。 市府補助款。

臺北市地方教育發展基金－臺北市立松山高級中學

基金來源－學雜費收入明細表

中華民國110年度

單位：新臺幣元

科 目	單 位	本 年 度 預 算 數			說 明
		數 量 業 務 量	利(費)率	金 額	
合計				39,431,000	
學雜費收入				39,431,000	較上年度預算數40,640,000元，減少1,209,000元。
	人、學期	2,077x1	6,240	12,960,480	109學年度第2學期學費收入預估學生人數2,197人，減免120人。
	人、學期	2,039x1	6,240	12,723,360	110學年度第1學期學費收入預估學生人數2,159人，減免120人。
	人、學期	654x1	1,820	1,190,280	109學年度第2學期高一雜費收入預估學生人數694人，減免40人(收支對列)。
	人、學期	984x1	2,060	2,027,040	109學年度第2學期高二及高三自然組雜費收入預估學生人數1,024人，減免40人(收支對列)。
	人、學期	439x1	1,740	763,860	109學年度第2學期高二及高三社會組雜費收入預估學生人數479人，減免40人(收支對列)。
	人、學期	690x1	1,820	1,255,800	110學年度第1學期高一雜費收入預估學生人數730人，減免40人(收支對列)。
	人、學期	932x1	2,060	1,919,920	110學年度第1學期高二及高三自然組雜費收入預估學生人數972人，減免40人(收支對列)。
	人、學期	417x1	1,740	725,580	110學年度第1學期高二及高三社會組雜費收入預估學生人數457人，減免40人(收支對列)。
	人、學期	1,135x1	380	431,300	109學年度第2學期電腦使用費收入(收支對列)。
	人、學期	1,135x1	380	431,300	110學年度第1學期電腦使用費收入(收支對列)。
	年	1	4,374,000	4,374,000	課業輔導費收入(收支對列)。
	年	1	627,500	627,500	重修學分費收入(收支對列)。
	年	1	580	580	配合預算編列至千元，增列進位數580元。

臺北市地方教育發展基金－臺北市立松山高級中學

基金來源－受贈收入明細表

中華民國110年度

單位：新臺幣元

科 目	單位	本 年 度 預 算 數			說 明
		數量 業務量	利(費)率	金 額	
合計				492,000	
受贈收入				492,000	較上年度預算數492,000元，無增減。
	年	1	403,279	403,279	獎學金(含孳息)捐款收入。
	年	1	88,721	88,721	仁愛基金捐款收入(收支對列)。

臺北市地方教育發展基金－臺北市立松山高級中學

基金來源－雜項收入明細表

中華民國110年度

單位：新臺幣元

科 目	單位	本 年 度 預 算 數			說 明
		數量 業務量	利(費)率	金 額	
合計				244,000	
雜項收入				244,000	較上年度預算數244,000元，無增減。 圖說工本費收入。 其他。
	年	1	1,000	1,000	
	年	1	243,000	243,000	

臺北市地方教育發展基金－臺北市立松山高級中學

基金用途－高中及高職教育計畫明細表

中華民國110年度

單位：新臺幣元

前年度 決算數	上年度 預算數	科 目	本 年 度 預 算 數	說 明
277,341,696	275,247,000	合計	271,793,000	
253,126,865	252,048,000	用人費用	248,456,000	
131,835,054	127,632,000	正式員額薪資	125,616,000	較上年度預算數127,632,000元，減少2,016,000元。
131,835,054	127,632,000	職員薪金	125,616,000	
			116,988,000	教師148人薪金(詳用人費用彙計表)。
			2,988,000	教師4人薪金(詳用人費用彙計表)。
			5,640,000	教師6人薪金(詳用人費用彙計表)。
12,557,080	13,789,512	聘僱及兼職人員薪資	15,724,472	較上年度預算數13,789,512元，增加1,934,960元。
2,642,239	2,358,312	聘用人員薪金	2,454,072	
			586,584	專任輔導人員1人薪金(詳聘用及約僱人員明細表)(含教育部補助52萬8,000元)。
			1,867,488	學務創新人力4人薪金(詳聘用及約僱人員明細表)。
9,914,841	11,431,200	兼職人員酬金	13,270,400	
			800,000	特殊資源班教師減2人改編鐘點費，2000節*400元。
			11,088,000	兼課鐘點費：(1)依課程標準規定每週課程總時數2,255節(2)現有教師依規定標準每週應授課總時數1,625節(3)每週兼課總時數2,255節-1,625節=630節(4)總節數630節*4週*11月=27720節，每節*400元。
			1,188,000	教師代課鐘點費，本校編制教師總人數132人，按9分之1計，編列15人，每人18節11月，總節數15人x18節x11月=2,970節，每節400元。
			194,400	依高級中等學校體育班課程綱要規定，於寒、暑假開設競技專項運動綜合訓練編列鐘點費，3班*162節*400元。
1,320,196	2,257,511	超時工作報酬	2,608,445	較上年度預算數2,257,511元，增加350,934元。
1,200,196	2,113,511	加班費	2,488,445	
			173,530	教職員工各項業務逾時加班費(收支對列)。
			54,000	不休假出勤加班費。
			12,765	專任輔導人員逾時加班費。

臺北市地方教育發展基金－臺北市立松山高級中學

基金用途－高中及高職教育計畫明細表

中華民國110年度

單位：新臺幣元

前年度 決算數	上年度 預算數	科 目	本 年 度 預 算 數	說 明
			32,588	不休假出勤加班費。
			1,142,004	不休假出勤加班費。
			103,748	不休假出勤加班費。
			7,030	課後社團活動逾時加班費。
			8,510	暑期泳訓班工作人員逾時加班費(收支對列)。
			3,700	教師甄選工作人員逾時加班費。
			14,800	開放學校場地工作人員逾時加班費(收支對列)。
			37,740	學生甄選業務工作人員逾時加班費(收支對列)。
			14,860	教科書作業管理業務工作人員逾時加班費(收支對列)。
			772,600	課業輔導工作人員逾時加班費(收支對列)。
			5,550	中等學校科學研究工作人員逾時加班費。
			1,850	中等學校羽球賽工作人員逾時加班費。
			54,000	不休假出勤加班費。
			2,920	輔導活動業務逾時加班費。
			46,250	運動會比賽裁判工作人員逾時加班費。
120,000	144,000	值班費	120,000	120,000 教官值班費，5人*12月* 2,000元(教育部補助款)。
29,571,101	30,110,716	獎金	29,702,684	較上年度預算數30,110,716元，減少408,032元。
13,275,957	13,936,000	考績獎金	13,768,000	
			498,000	依考績法規定核發之獎金。
			12,330,000	依考績法規定核發之獎金。
			940,000	依考績法規定核發之獎金。
16,295,144	16,174,716	年終獎金	15,934,684	
			705,000	依規定於年節加發之獎金。
			73,323	專任輔導人員依規定於年節加發之獎金。
			373,500	依規定於年節加發之獎金。
			14,549,425	依規定於年節加發之獎金。
			233,436	學務創新人力依規定於年節加發之獎金。
61,269,241	62,866,133	退休及卹償金	58,855,067	較上年度預算數62,866,133元，減少

臺北市地方教育發展基金－臺北市立松山高級中學

基金用途－高中及高職教育計畫明細表

中華民國110年度

單位：新臺幣元

前年度 決算數	上年度 預算數	科 目	本 年 度 預 算 數	說 明
60,733,119	62,866,133	職員退休及離職金	58,274,492	4,011,066元。
			9,959,040	提撥退撫基金。
			112,032	學務創新人力提撥退撫基金。
			252,720	提撥退撫基金。
			35,196	專任輔導人員提撥離職儲金。
			505,440	提撥退撫基金。
			82,000	退休人員年終慰問金。
			47,328,064	退休人員月退休金，145人*26,695.439元*12月=46,450,064元；退休遺族月撫慰金，3人*24,388.89元*12月=878,000元；合計47,328,064元。
536,122		工員退休及離職金	580,575	
			580,575	職工1人退休一次退休金(新增)。
16,574,193	15,392,128	福利費	15,949,332	較上年度預算數15,392,128元，增加557,204元。
12,772,931	11,034,048	分擔員工保險費	10,870,356	
			484,092	分擔公保、勞保、健保費。
			218,496	學務創新人力分擔公保、勞保、健保費。
			9,848,208	分擔公保、勞保、健保費。
			68,640	專任輔導人員分擔勞保、健保費。
			250,920	分擔公保、勞保、健保費。
331,500	406,000	傷病醫藥費	744,200	
			656,000	健康檢查補助費，41人* 16,000元。
			63,000	健康檢查補助費，18人* 3,500元。
			25,200	職業安全衛生健康檢查經費，21人*1,200元(新增)。
1,318,303	1,689,660	員工通勤交通費	1,651,860	
			75,600	體育班教師上下班交通費，6人*10月* 2段*630元。
			15,120	專任輔導人員上下班交通費，1人*12月* 2段*630元。
			50,400	特教教師上下班交通費，4人*10月* 2段*630元。
			30,240	學務創新人力上下班交通費，4人*12月* 1

臺北市地方教育發展基金－臺北市立松山高級中學

基金用途－高中及高職教育計畫明細表

中華民國110年度

單位：新臺幣元

前年度 決算數	上年度 預算數	科 目	本 年 度 預 算 數	說 明
				段*630元。
			75,600	軍訓教官上下班交通費，5人*12月* 2段*630元。
			396,900	教師上下班交通費，63人*10月* 1段*630元。
			1,008,000	教師上下班交通費，80人*10月* 2段*630元。
2,151,459	2,262,420	其他福利費	2,682,916	
			64,000	學務創新人力休假旅遊補助費。
			352,000	休假旅遊補助費。
			16,000	休假旅遊補助費。
			16,000	專任輔導人員休假旅遊補助費。
			16,000	休假旅遊補助費。
			108,000	退休人員三節慰問金，18人* 6000元。
			125,420	結婚補助費，2人*2月* 31,355元。
			365,000	喪葬補助，2人*5月* 36,500元。
			1,620,496	子女教育補助費。
16,176,893	15,203,000	服務費用	15,671,000	
5,558,858	5,354,484	水電費	5,585,657	較上年度預算數5,354,484元，增加231,173元。
3,765,257	3,719,498	工作場所電費	3,709,708	
			100,000	重修學分電費(收支對列)。
			401,400	課業輔導電費(收支對列)。
			20,860	暑期泳訓班電費(室內)(收支對列)。
			90,000	開放學校場地電費(收支對列)。
			2,571,460	班級電費。
			525,988	教學電費(收支對列)。
1,000,077	759,986	工作場所水費	1,000,949	
			961,949	班級水費。
			12,000	開放學校場地水費(收支對列)。
			27,000	暑期泳訓班水費(室內)(收支對列)。
793,524	875,000	氣體費	875,000	
			675,000	溫水游泳池燃料費。
			200,000	教學用燃料費(收支對列)。

臺北市地方教育發展基金－臺北市立松山高級中學

基金用途－高中及高職教育計畫明細表

中華民國110年度

單位：新臺幣元

前年度 決算數	上年度 預算數	科 目	本 年 度 預 算 數	說 明
186,927	226,000	郵電費	226,000	較上年度預算數226,000元，無增減。
39,884	56,000	郵費	56,000	寄發資料文件通知單等郵資(收支對列)。
147,043	170,000	電話費	170,000	公務連絡所需電話費(收支對列)。
711,860	561,020	旅運費	561,020	較上年度預算數561,020元，無增減。
320,760	511,020	國內旅費	511,020	因公市內短程車資(收支對列)。
			31,680	教職員工因公出差旅費，43人*6天* 1,550元(收支對列)。
			399,900	專任輔導人員短程車資。
			5,040	體育班教師及教練帶隊參加比賽市外出差旅費(體育班業務費)。
384,000		國外旅費		
7,100	50,000	貨物運費	50,000	參加各種校外活動展覽慶典之搬運費(收支對列)。
531,185	354,460	印刷裝訂與廣告費	474,750	較上年度預算數354,460元，增加120,290元。
531,185	354,460	印刷及裝訂費	474,750	印發各種教學用表冊及其他零星報表(收支對列)。
			290,000	輔導活動印製輔導刊物。
			9,420	輔導活動輔導資料印製費。
			12,040	冬夏令營(含童軍活動)印製學習手冊，100本*50元。
			5,000	辦理兩公約人權、法治、品德教育、特教、輔導、環教、生命等各類依法宣導活動印刷資料，6次* 500元。
			3,000	中等學校羽球賽印製秩序冊及獎狀。
			30,000	中等學校科學研究作品光碟專輯製作費。
			38,000	中等學校科學研究手冊成果彙編及獎狀等印製費。
			77,290	課業輔導印刷資料(收支對列)。
2,471,268	3,278,448	修理保養及保固費	3,129,047	較上年度預算數3,278,448元，減少149,401

臺北市地方教育發展基金－臺北市立松山高級中學

基金用途－高中及高職教育計畫明細表

中華民國110年度

單位：新臺幣元

前年度 決算數	上年度 預算數	科 目	本 年 度 預 算 數	說 明
1,373,563	1,647,214	一般房屋修護費	1,388,291	元。
			25,100	開放學校場地校舍修理費(收支對列)。
			1,363,191	校舍水電及什項修理費(收支對列)。
242,404	426,134	機械及設備修護費	425,134	
			345,040	學生電腦課程用維護費(收支對列)。
			71,200	電腦設備維護費(電腦專案計畫)。
			8,894	暑期泳訓班泳池機具維護費(收支對列)。
855,301	1,205,100	雜項設備修護費	1,315,622	
			560,000	各項教學設備維護費(收支對列)。
			560,000	各項教學器材之保養修護費(收支對列)。
			25,100	開放學校場地器材維護費(收支對列)。
			20,000	重修學分各項教學器材之保養修護(收支對列)。
			10,000	運動會比賽各項器材等維護費。
			104,522	公用房地提供設置太陽光電發電設備維護費(收支對列)(新增)。
			30,000	課業輔導各項教學器材之保養修護(收支對列)。
			6,000	課後社團活動器材之保養修護。
10,036	9,408	保險費	9,408	較上年度預算數9,408元，無增減。
10,036	9,408	其他保險費	9,408	
			9,408	暑期泳訓班學員保險費，336人*28元(收支對列)。
1,282,047	1,326,130	一般服務費	1,398,968	較上年度預算數1,326,130元，增加72,838元。
45,154	21,552	佣金、匯費、經理費及手續費	20,904	
			20,904	委託超商代收學雜費手續費，1742人*2學期*6元。
414,504	466,464	外包費	505,248	
			421,040	游泳池救生員外包費，1人*10月*42,104元。
			84,208	暑期泳訓班救生員外包費，1人*2月*42,104元。

臺北市地方教育發展基金－臺北市立松山高級中學

基金用途－高中及高職教育計畫明細表

中華民國110年度

單位：新臺幣元

前年度 決算數	上年度 預算數	科 目	本 年 度 預 算 數	說 明
496,389	506,114	計時與計件人員酬金	546,816	3,648 提撥暑期泳訓班工讀生勞退準備金，1人*2月*1,824元(收支對列)。 37,920 暑期泳訓班工讀生薪津，240小時* 158元(收支對列)。 64,000 暑期泳訓班救生員薪津，1人*2月*32,000元。 8,212 分攤暑期泳訓班救生員勞保及健保費，1人*2月*4,106元。 8,000 暑期泳訓班救生員年終獎金，1人*8,000元。 3,996 提撥暑期泳訓班救生員勞工退休準備金，1人*2月*1,998元。 320,000 游泳池救生員薪津，1人*10月*32,000元。 41,060 分擔游泳池救生員勞保及健保費，1人*10月*4,106元。 40,000 游泳池救生員年終工作獎金，1人*40,000元。 19,980 提撥游泳池救生員勞工退休準備金，1人*10月*1,998元。
326,000	332,000	體育活動費	326,000	2,000 文康活動費，本校編列專任輔導人員1人，每人編列2,000元。 304,000 文康活動費，本校編列教師148人，學務創新人力4人，合計152人，每人編列2,000元。 8,000 文康活動費，本校編列特教教師4人，每人編列2,000元。 12,000 文康活動費，本校編列體育班教師6人，每人編列2,000元。
5,424,712	4,093,050	專業服務費	4,286,150	較上年度預算數4,093,050元，增加193,100元。
4,695,377	3,647,650	講課鐘點、稿費、出席審查及查詢費	3,802,950	4,400 學生行軍訓練及實彈射擊支援教官鐘點費，11節* 400元(收支對列)。

臺北市地方教育發展基金－臺北市立松山高級中學

基金用途－高中及高職教育計畫明細表

中華民國110年度

單位：新臺幣元

前年度 決算數	上年度 預算數	科 目	本 年 度 預 算 數	說 明
			56,000	分組活動外聘鐘點費，28節*2,000元。
			10,000	輔導活動內聘教師鐘點費，10節* 1000元。
			40,000	輔導活動外聘教師鐘點費，20節* 2,000元。
			14,400	資源教材編輯費，2班*12月*600元。
			115,000	暑期泳訓班教練指導鐘點費，230節* 500元(收支對列)。
			20,000	辦理兩公約人權、法治、品德教育、特教、輔導、環教、生命等各類依法宣導活動外聘講座鐘點費，10節* 2,000元。
			18,000	性別平等教育宣導活動外聘教師鐘點費，9節* 2,000元。
			12,000	冬夏令營(含童軍活動)聘講師授課鐘點費，6節* 2,000元。
			4,000	冬夏令營(含童軍活動)內聘講師授課鐘點費，4節* 1,000元。
			25,500	中等學校羽球賽運動防護員工作費，17天* 1,500元。
			385,000	重修學分教師鐘點費，700節* 550元(收支對列)。
			2,860,000	課業輔導教師鐘點費，5200節* 550元(收支對列)。
			127,650	中等學校科學研究作品書面審查費，185件*690元。
			100,000	中等學校科學研究專家學者出席費，50人次*2,000元。
			5,000	小田園教育體驗學習內聘教師鐘點費，5節* 1,000元。
			6,000	綠屋頂教育體驗學習外聘教師鐘點費，3節* 2,000元。
83,000	41,400	委託檢驗(定)試驗認證費	70,200	
			19,200	飲水機水質檢驗費，16臺*1,200元。
			30,000	建物公共安全檢查、簽證及申報費(二年一編)(收支對列)。
			21,000	建物消防安全檢測費(收支對列)。
3,200		委託考選訓練費		
266,840	194,000	試務甄選費	203,000	

臺北市地方教育發展基金－臺北市立松山高級中學

基金用途－高中及高職教育計畫明細表

中華民國110年度

單位：新臺幣元

前年度 決算數	上年度 預算數	科 目	本 年 度 預 算 數	說 明
			191,000	教師甄選試務費用。
			12,000	學生甄選試務費用(收支對列)。
210,795		電腦軟體服務費		
165,500	210,000	其他專業服務費	210,000	
			210,000	中等學校羽球賽裁判費，30人*7天* 1,000元。
6,541,829	6,882,000	材料及用品費	5,138,000	
2,791,618	3,405,700	使用材料費	1,814,440	較上年度預算數3,405,700元，減少1,591,260元。
2,791,618	3,405,700	設備零件	1,814,440	
			633,750	節能循環扇，195臺*3,250元(新增)。
			20,000	綠屋頂農作所需用具。
			21,000	小田園教育體驗學習用具。
			203,000	教科書費作業管理教學用具(收支對列)。
			517,560	學生電腦課程用零組件等(收支對列)。
			147,270	教學所需事務用具(收支對列)。
			80,000	音樂運動等康樂用具(收支對列)。
			80,000	家事烹飪所需炊事用具(收支對列)。
			111,860	各科教學用影片掛圖標本等用具(收支對列)。
3,750,211	3,476,300	用品消耗	3,323,560	較上年度預算數3,476,300元，減少152,740元。
57,449	206,620	辦公(事務)用品	213,930	
			100,000	教學用文具用品(收支對列)。
			6,360	輔導活動用文具用品。
			9,370	課後社團活動用文具用品。
			4,000	性別平等教育宣導活動用文具用品等。
			82,500	重修學分文具用品等(收支對列)。
			8,710	中等學校科學研究文具用品。
			1,600	學務中心學校文具用品。
			1,390	中等學校羽球賽用文具用品。
181,700	183,260	報章雜誌	183,260	
			13,260	輔導活動用書籍及期刊。
			170,000	訂閱書報雜誌費用(收支對列)。

臺北市地方教育發展基金－臺北市立松山高級中學

基金用途－高中及高職教育計畫明細表

中華民國110年度

單位：新臺幣元

前年度 決算數	上年度 預算數	科 目	本 年 度 預 算 數	說 明
57,551	70,000	醫療用品(非醫療院所使用)	70,000	
			70,000	健康中心藥品(收支對列)。
3,453,511	3,016,420	其他用品消耗	2,856,370	
			117,000	敬師活動費，195人*600元。
			129,903	衛生器材(收支對列)。
			220,500	專用垃圾袋費，63班*10月*350元(收支對列)。
			910,886	教學、實驗、體育、衛生、音樂、工藝材料(收支對列)。
			144,000	辦理各項會議逾時誤餐費用，1440人次*100元(收支對列)。
			34,300	輔導活動適性評量測驗及電腦讀卡費。
			31,500	輔導活動適性評量教材用具。
			23,200	輔導活動辦理各項會議研習逾時誤餐費用，232人次*100元。
			27,640	資源班教學材料費，2班* 13,820元。
			14,400	資源班辦理各項會議研習逾時誤餐費用，144人次* 100元。
			3,000	性別平等教育宣導活動場地佈置費等。
			5,800	辦理兩公約人權、法治、品德教育、特教、輔導、環教、生命等各類依法宣導活動場地佈置費等雜支。
			11,200	辦理兩公約人權、法治、品德教育、特教、輔導、環教、生命等各類依法宣導活動逾時誤餐費用，112人次* 100元。
			2,190	暑期泳訓班教學器材(收支對列)。
			5,290	暑期泳訓班消毒劑，23班* 230元(收支對列)。
			25,200	課後社團活動經費場地佈置費等。
			2,400	課後社團活動辦理各項會議或比賽逾時誤餐費用，24人次*100元。
			2,000	冬夏令營(含童軍活動)用品。
			4,200	冬夏令營(含童軍活動)場地布置整潔維護及雜支等。
			12,800	冬夏令營(含童軍活動)各項會議研習或比賽逾時誤餐費用，128人次*100元。

臺北市地方教育發展基金－臺北市立松山高級中學

基金用途－高中及高職教育計畫明細表

中華民國110年度

單位：新臺幣元

前年度 決算數	上年度 預算數	科 目	本 年 度 預 算 數	說 明
			620	中等學校羽球賽茶水及雜支等費用。
			122,960	中等學校羽球賽用器材及用具。
			22,880	中等學校羽球賽獎杯，44個* 520元。
			7,000	中等學校羽球賽場地清潔費，7天*1000元。
			52,800	中等學校羽球賽辦理各項會議及比賽逾時誤餐費用，528人次* 100元。
			2,000	學務中心學校會場佈置材料茶包雜支等。
			6,400	學務中心學校各項會議逾時誤餐費用，64人次*100元。
			16,000	中等學校科學研究場地布置等雜支。
			15,000	中等學校科學研究優良指導老師獎座製作費，10個*1,500元。
			12,000	中等學校科學研究工作人員逾時誤餐費用，120人次*100元。
			40,000	重修學分各項教學器材等雜支(收支對列)。
			300,000	課業輔導各項教學器材等雜支(收支對列)。
			189,140	教科書費作業管理教學材料雜支等(收支對列)。
			28,000	教科書費作業管理辦理各項會議逾時誤餐費用，280人次*100元(收支對列)。
			11,060	學生甄選試務場地佈置器材雜支等(收支對列)。
			9,200	學生甄選試務辦理各項會議逾時誤餐費用，92人次*100元(收支對列)。
			49,000	小田園教育體驗學習農事體驗實作菜苗、種子、培養土等園藝資材。
			8,300	教師甄選耗材及雜支等。
			40,000	教師甄選辦理各項會議逾時誤餐費用，400人次* 100元。
			49,000	綠屋頂農事體驗實作菜苗、種子、培養土園藝資材。
			100,000	體育班訓練及比賽消耗器材費。
			5,600	辦理體育班活動會議逾時誤餐費用，56人次*100元(體育班業務費)。
			12,000	辦理運動會比賽逾時誤餐費用，120人次*100元。

臺北市地方教育發展基金－臺北市立松山高級中學

基金用途－高中及高職教育計畫明細表

中華民國110年度

單位：新臺幣元

前年度 決算數	上年度 預算數	科 目	本 年 度 預 算 數	說 明
			30,001	運動會各項競賽用器材、獎牌、錦旗及場地布置雜支等。
203,000	11,000	租金、償債、利息及相關手續費	11,000	
1,600		地租及水租		
1,600		場地租金		
196,600		交通及運輸設備租金		
196,600		車租		
4,800	11,000	雜項設備租金	11,000	較上年度預算數11,000元，無增減。
4,800	11,000	雜項設備租金	11,000	
			5,760	悠遊卡刷卡機月租費，2臺*12月*240元。
			440	配合預算編列至千元，增列進位數440元。
			4,800	電錶月租費，12月* 400元(收支對列)。
420		稅捐及規費(強制費)		
420		規費		
420		行政規費與強制費		
656,787	515,000	會費、捐助、補助、分攤、照護、救濟與交流活動費	1,846,000	
431,772	295,000	捐助、補助與獎助	311,856	較上年度預算數295,000元，增加16,856元。
397,000	225,000	獎助學員生給與	241,856	
			122,000	優秀學生獎學金，61班*2學期* 1,000元。
			20,856	中等學校科學研究複審決審及發表會學生工讀金，11人*4天*3小時*158元。
			10,000	教育關懷獎每校推薦1名學生獎助金。
			88,721	仁愛獎助金及獎學金(收支對列)。
			279	配合預算編列至千元，增列進位數279元。
34,772	70,000	其他捐助、補助與獎助	70,000	
			70,000	學生刊物、學校社團之補助(收支對列)。
225,015	220,000	補貼、獎勵、慰問、照護與救濟	1,534,144	較上年度預算數220,000元，增加1,314,144元。
25,200		獎勵費用	984,144	
			25,200	依「臺北市公立高級中等以下學校獎勵教師獎金發給要點」發放之獎勵，7人*3600元(新增)。
			958,944	中等學校科學研究獎助金及獎金。
199,815	220,000	其他補貼、獎勵、慰問、照	550,000	

臺北市地方教育發展基金－臺北市立松山高級中學

基金用途－高中及高職教育計畫明細表

中華民國110年度

單位：新臺幣元

前年度 決算數	上年度 預算數	科 目	本 年 度 預 算 數	說 明
		護與救濟		
			550,000	清寒學生餐費補助，50人*200日*55元。
635,902	588,000	其他	671,000	
635,902	588,000	其他支出	671,000	較上年度預算數588,000元，增加83,000元。
635,902	588,000	其他	671,000	
			324,000	體育班學生參加校外比賽觀摩交通膳宿費(體育班業務費)。
			10,000	體育班參加校外比賽報名費(體育班業務費)。
			120,000	中等學校科學研究成果發表學生獎品及圖書禮券。
			109,450	班級自治費，2189人*50元。
			107,550	班級自治費，2151人*50元。

臺北市地方教育發展基金－臺北市立松山高級中學

基金用途－一般行政管理計畫明細表

中華民國110年度

單位：新臺幣元

前年度 決算數	上年度 預算數	科 目	本 年 度 預 算 數	說 明
30,734,662	31,277,000	合計	31,453,000	
28,244,955	28,710,000	用人費用	28,900,000	
18,693,273	18,612,000	正式員額薪資	18,612,000	較上年度預算數18,612,000元，無增減。
17,201,955	17,148,000	職員薪金	17,148,000	職員28人薪金(詳用人費用彙計表)。
1,491,318	1,464,000	工員工資	1,464,000	工員4人工資(詳用人費用彙計表)。
651,818	1,136,704	超時工作報酬	1,326,704	較上年度預算數1,136,704元，增加190,000元。
651,818	1,136,704	加班費	1,326,704	不休假出勤加班費。
			148,000	校園安全校內同仁例假日人力支援。
			104,036	教職員工各項業務逾時加班費(統籌業務費)。
4,139,752	4,777,500	獎金	4,777,500	較上年度預算數4,777,500元，無增減。
1,920,671	2,451,000	考績獎金	2,451,000	依考績法規定核發之獎金。
2,219,081	2,326,500	年終獎金	2,326,500	依規定於年節加發之獎金。
1,696,185	1,612,848	退休及卹償金	1,612,848	較上年度預算數1,612,848元，無增減。
1,469,720	1,495,728	職員退休及離職金	1,495,728	提撥退撫基金。
226,465	117,120	工員退休及離職金	117,120	提撥勞工退休準備金。
3,063,927	2,570,948	福利費	2,570,948	較上年度預算數2,570,948元，無增減。
2,218,752	1,628,028	分擔員工保險費	1,628,028	分擔公保、勞保、健保費。
313,484	430,920	員工通勤交通費	430,920	職員、技工、工友上下班交通費，7人*12月*1段*630元。
			378,000	職員、技工、工友上下班交通費，25人*12月*2段*630元。
531,691	512,000	其他福利費	512,000	休假旅遊補助費。

臺北市地方教育發展基金－臺北市立松山高級中學

基金用途－一般行政管理計畫明細表

中華民國110年度

單位：新臺幣元

前年度 決算數	上年度 預算數	科 目	本 年 度 預 算 數	說 明
2,038,977	2,040,000	服務費用	2,040,000	
1,208,832	1,288,000	一般服務費	1,288,000	較上年度預算數1,288,000元，無增減。
6,502		佣金、匯費、經理費及手續費		
1,146,730	1,224,000	外包費	1,224,000	
			864,000	職工業務外包費，2人*12月*36,000元。
			360,000	消化超額職工9人(技工、工友)業務外包費。
55,600	64,000	體育活動費	64,000	
			64,000	文康活動費，本校編列職員28人及工員4人，合計32人，每人編列2,000元。
650,145	572,000	專業服務費	572,000	較上年度預算數572,000元，無增減。
650,145	572,000	其他專業服務費	572,000	
			572,000	校園安全機械定點、機動巡邏等保全費用。
180,000	180,000	公共關係費	180,000	較上年度預算數180,000元，無增減。
180,000	180,000	公共關係費	180,000	
			180,000	校長特別費，12月*15,000元。
448,730	525,000	材料及用品費	511,000	
448,730	525,000	用品消耗	511,000	較上年度預算數525,000元，減少14,000元。
438,930	525,000	辦公(事務)用品	511,000	
			510,044	本校奉核定普通班 58班、體育班3班，統籌業務費計算如下：1290元*15班*12月=232,200元 810元*15班*12月=145,800元 640元*31班*12月=238,080元 以上合計616,080元，除依實際需求移列加班費104,036元及會費2,000元外，其餘如列數。
			956	配合預算編列至千元，增列進位數956元。
9,800		其他用品消耗		
2,000	2,000	會費、捐助、補助、分攤、照護、救濟與交流活動費	2,000	
2,000	2,000	會費	2,000	較上年度預算數2,000元，無增減。
2,000	2,000	職業團體會費	2,000	
			2,000	護理師2人公會會費(統籌業務費)。

臺北市地方教育發展基金－臺北市立松山高級中學

基金用途－建築及設備計畫明細表

中華民國110年度

單位：新臺幣元

前年度 決算數	上年度 預算數	科 目	本 年 度 預 算 數	說 明
22,862,201	12,335,000	合計	11,325,000	
22,862,201	12,335,000	購建固定資產、無形資產及非理財 目的之長期投資	11,325,000	
10,559,099	5,978,000	購建固定資產	2,449,000	
10,559,099	5,978,000	一般建築及設備計畫	2,449,000	
		班級設備	759,513	
		購置機械及設備	361,600	
			66,000	新購氣動式水波槽，2臺 *33,000元(物理實驗室)。
			20,000	新購望遠鏡改裝1套(地科實驗 室)。
			35,600	汰舊換新不鏽鋼資源回收桶4 孔，2個*17,800元(學務處)。
			240,000	汰舊換新雙眼生物顯微鏡8臺 *30,000元(生物實驗室)。
		購置雜項設備	397,913	
			39,000	新購天文觀測裝置控制系統1 套(地科實驗室)。
			55,000	新購雙門4度C冷藏櫃1座(化學 實驗室)。
			26,000	新購T-Shirt熱轉印機組1組(美 術教室)。
			28,000	汰舊換新冰箱650L(含以上及安 裝)1臺(烹飪教室)。
			40,000	汰舊換新飲水機(含基本安裝)，2臺*20,000元(總務處)
			23,500	汰舊換新蒸飯箱1臺(總務處)。
			44,500	新購冷氣壁掛式一對一(7.1kw 含安裝費)1臺(國文科)。
			28,800	汰舊換新除濕機10L/d(含以上)，2臺*14,400元(油印室)。
			113,113	新購圖書。
		特殊班設備	32,000	
		購置機械及設備	32,000	
			32,000	新購A3碎紙機(44cm.115L)1臺 。
		資訊設備	1,343,487	

臺北市地方教育發展基金－臺北市立松山高級中學

基金用途－建築及設備計畫明細表

中華民國110年度

單位：新臺幣元

前年度 決算數	上年度 預算數	科 目	本 年 度 預 算 數	說 明
		購置機械及設備	1,343,487	
			522,500	新購筆記型電腦，19部*27,500元(電腦專案計畫)。
			356,000	汰換網路及資訊周邊設備(電腦專案計畫)。
			464,987	汰換桌上型電腦(含顯示器)，19部*24,473元(電腦專案計畫)。
10,559,099	5,978,000	校園設備		
5,812,814	3,752,000	購置機械及設備		
10,000		購置交通及運輸設備		
4,736,285	2,226,000	購置雜項設備		
		地科專科教室環境改善工程	314,000	
		購置雜項設備	314,000	
			273,920	汰舊換新移動式學生實驗桌，8組*34,240元(地科教室)
			40,080	汰舊換新移動式教師實驗桌1組(地科教室)。
36,000	36,000	購置無形資產	36,000	
36,000	36,000	一般建築及設備計畫	36,000	
		資訊設備	36,000	
		購置電腦軟體	36,000	
			36,000	電腦教學軟體費(電腦專案計畫)。
36,000	36,000	校園軟體設備		
36,000	36,000	購置電腦軟體		
12,267,102	6,321,000	遞延支出	8,840,000	
12,267,102	6,321,000	一般建築及設備計畫	8,840,000	
		實驗大樓(一)、實驗大樓(二)電源改善工程	8,354,000	
		遞延修繕房屋建築支出	8,354,000	
			7,650,460	一、施工費。
			550,532	二、委託技術服務費(總包價法)。
			153,008	三、工程管理費(按施工費約2%提列)。

臺北市地方教育發展基金－臺北市立松山高級中學

基金用途－建築及設備計畫明細表

中華民國110年度

單位：新臺幣元

前年度 決算數	上年度 預算數	科 目	本 年 度 預 算 數	說 明
		地科專科教室環境改善工程	486,000	
		遞延修繕房屋建築支出	486,000	
			444,648	一、施工費。
			32,459	二、委託技術服務費(總包價法)。
			8,893	三、工程管理費(按施工費約2%提列)。
12,267,102	6,321,000	校園整修工程		
8,709,196	6,321,000	遞延修繕房屋建築支出		
3,557,906		其他遞延支出		

本 頁 空 白

預 算 參 考 表

臺北市地方教育發展基金－臺北市立松山高級中學

預計平衡表

中華民國110年12月31日

單位：新臺幣千元

108年(前年) 12月31日 決算數	科 目	110年12月31日 預計數	109年12月31日 預計數	比較增減(-)
15,508,545	資產合計	15,489,776	15,499,001	-9,225
15,508,545	資產	15,489,776	15,499,001	-9,225
30,167	流動資產	11,398	20,623	-9,225
29,293	現金	10,524	19,749	-9,225
29,293	銀行存款	10,524	19,749	-9,225
11	應收款項	11	11	
11	其他應收款	11	11	
862	預付款項	862	862	
862	預付費用	862	862	
10,218	投資、長期應收款項、貸墊款及準備金	10,218	10,218	
10,218	準備金	10,218	10,218	
3,992	退休及離職準備金	3,992	3,992	
6,226	其他準備金	6,226	6,226	
15,468,160	其他資產	15,468,160	15,468,160	
15,468,160	什項資產	15,468,160	15,468,160	
88	暫付及待結轉帳項	88	88	
15,468,072	代管資產	15,468,072	15,468,072	
15,508,545	負債及基金餘額合計	15,489,776	15,499,001	-9,225
15,483,021	負債	15,483,021	15,483,021	
6,196	流動負債	6,196	6,196	
5,355	應付款項	5,355	5,355	
5,179	應付代收款	5,179	5,179	
176	應付費用	176	176	
841	預收款項	841	841	
841	預收收入	841	841	
15,476,825	其他負債	15,476,825	15,476,825	
15,476,825	什項負債	15,476,825	15,476,825	
3,590	存入保證金	3,590	3,590	
3,992	應付退休及離職金	3,992	3,992	
15,468,072	應付代管資產	15,468,072	15,468,072	
1,170	暫收及待結轉帳項	1,170	1,170	
25,524	基金餘額	6,755	15,980	-9,225
25,524	基金餘額	6,755	15,980	-9,225
25,524	基金餘額	6,755	15,980	-9,225
25,524	累積餘額	6,755	15,980	-9,225

註：1.信託代理與保證資產(負債)前年度決算數0元，上年度預計數0元，本年度預計數0元。2.或有資產(負債)0元。3.本基金自93年度起，本固定項目分開原則，將屬長期固定帳項，包括固定資產36,875,694元、無形資產632,502元及長期債務0元等，另立帳類管理，未納入本表。

臺北市地方教育發展基金

各項費用

中華民國

前年度 決算數	上年度 預算數	計畫別		合計	高中及高職教育計 畫
		用途別科目			
330,938,559	318,859,000	合計		314,571,000	271,793,000
281,371,820	280,758,000	用人費用		277,356,000	248,456,000
150,528,327	146,244,000	正式員額薪資		144,228,000	125,616,000
149,037,009	144,780,000	職員薪金		142,764,000	125,616,000
1,491,318	1,464,000	工員工資		1,464,000	
12,557,080	13,789,512	聘僱及兼職人員薪資		15,724,472	15,724,472
2,642,239	2,358,312	聘用人員薪金		2,454,072	2,454,072
9,914,841	11,431,200	兼職人員酬金		13,270,400	13,270,400
1,972,014	3,394,215	超時工作報酬		3,935,149	2,608,445
1,852,014	3,250,215	加班費		3,815,149	2,488,445
120,000	144,000	值班費		120,000	120,000
33,710,853	34,888,216	獎金		34,480,184	29,702,684
15,196,628	16,387,000	考績獎金		16,219,000	13,768,000
18,514,225	18,501,216	年終獎金		18,261,184	15,934,684
62,965,426	64,478,981	退休及卹償金		60,467,915	58,855,067
62,202,839	64,361,861	職員退休及離職金		59,770,220	58,274,492
762,587	117,120	工員退休及離職金		697,695	580,575
19,638,120	17,963,076	福利費		18,520,280	15,949,332
14,991,683	12,662,076	分擔員工保險費		12,498,384	10,870,356
331,500	406,000	傷病醫藥費		744,200	744,200
1,631,787	2,120,580	員工通勤交通費		2,082,780	1,651,860
2,683,150	2,774,420	其他福利費		3,194,916	2,682,916
18,215,870	17,243,000	服務費用		17,711,000	15,671,000
5,558,858	5,354,484	水電費		5,585,657	5,585,657
3,765,257	3,719,498	工作場所電費		3,709,708	3,709,708
1,000,077	759,986	工作場所水費		1,000,949	1,000,949
793,524	875,000	氣體費		875,000	875,000
186,927	226,000	郵電費		226,000	226,000
39,884	56,000	郵費		56,000	56,000
147,043	170,000	電話費		170,000	170,000
711,860	561,020	旅運費		561,020	561,020

一臺北市立松山高級中學

彙計表

110年度

單位：新臺幣元

一般行政管理計畫	建築及設備計畫				
31,453,000	11,325,000				
28,900,000					
18,612,000					
17,148,000					
1,464,000					
1,326,704					
1,326,704					
4,777,500					
2,451,000					
2,326,500					
1,612,848					
1,495,728					
117,120					
2,570,948					
1,628,028					
430,920					
512,000					
2,040,000					

臺北市地方教育發展基金

各項費用

中華民國

前年度 決算數	上年度 預算數	計畫別		合計	高中及高職教育計畫
		用途別科目			
320,760	511,020	國內旅費		511,020	511,020
384,000		國外旅費			
7,100	50,000	貨物運費		50,000	50,000
531,185	354,460	印刷裝訂與廣告費		474,750	474,750
531,185	354,460	印刷及裝訂費		474,750	474,750
2,471,268	3,278,448	修理保養及保固費		3,129,047	3,129,047
1,373,563	1,647,214	一般房屋修護費		1,388,291	1,388,291
242,404	426,134	機械及設備修護費		425,134	425,134
855,301	1,205,100	雜項設備修護費		1,315,622	1,315,622
10,036	9,408	保險費		9,408	9,408
10,036	9,408	其他保險費		9,408	9,408
2,490,879	2,614,130	一般服務費		2,686,968	1,398,968
51,656	21,552	佣金、匯費、經理費及手續費		20,904	20,904
1,561,234	1,690,464	外包費		1,729,248	505,248
496,389	506,114	計時與計件人員酬金		546,816	546,816
381,600	396,000	體育活動費		390,000	326,000
6,074,857	4,665,050	專業服務費		4,858,150	4,286,150
4,695,377	3,647,650	講課鐘點、稿費、出席審查及查詢費		3,802,950	3,802,950
83,000	41,400	委託檢驗(定)試驗認證費		70,200	70,200
3,200		委託考選訓練費			
266,840	194,000	試務甄選費		203,000	203,000
210,795		電腦軟體服務費			
815,645	782,000	其他專業服務費		782,000	210,000
180,000	180,000	公共關係費		180,000	
180,000	180,000	公共關係費		180,000	
6,990,559	7,407,000	材料及用品費		5,649,000	5,138,000
2,791,618	3,405,700	使用材料費		1,814,440	1,814,440
2,791,618	3,405,700	設備零件		1,814,440	1,814,440
4,198,941	4,001,300	用品消耗		3,834,560	3,323,560
496,379	731,620	辦公(事務)用品		724,930	213,930
181,700	183,260	報章雜誌		183,260	183,260

一 臺北市立松山高級中學

彙計表

110年度

單位：新臺幣元

一般行政管理計畫	建築及設備計畫				
<p>1,288,000</p> <p>1,224,000</p> <p>64,000</p> <p>572,000</p> <p>572,000</p> <p>180,000</p> <p>180,000</p> <p>511,000</p> <p>511,000</p> <p>511,000</p>					

臺北市地方教育發展基金

各項費用

中華民國

前年度 決算數	上年度 預算數	計畫別		合計	高中及高職教育計畫
		用途別科目			
57,551	70,000	醫療用品(非醫療院所使用)		70,000	70,000
3,463,311	3,016,420	其他用品消耗		2,856,370	2,856,370
203,000	11,000	租金、償債、利息及相關手續費		11,000	11,000
1,600		地租及水租			
1,600		場地租金			
196,600		交通及運輸設備租金			
196,600		車租			
4,800	11,000	雜項設備租金		11,000	11,000
4,800	11,000	雜項設備租金		11,000	11,000
22,862,201	12,335,000	購建固定資產、無形資產及非理財目的 之長期投資		11,325,000	
10,559,099	5,978,000	購建固定資產		2,449,000	
5,812,814	3,752,000	購置機械及設備		1,737,087	
10,000		購置交通及運輸設備			
4,736,285	2,226,000	購置雜項設備		711,913	
36,000	36,000	購置無形資產		36,000	
36,000	36,000	購置電腦軟體		36,000	
12,267,102	6,321,000	遞延支出		8,840,000	
8,709,196	6,321,000	遞延修繕房屋建築支出		8,840,000	
3,557,906		其他遞延支出			
420		稅捐及規費(強制費)			
420		規費			
420		行政規費與強制費			
658,787	517,000	會費、捐助、補助、分攤、照護、救濟 與交流活動費		1,848,000	1,846,000
2,000	2,000	會費		2,000	
2,000	2,000	職業團體會費		2,000	
431,772	295,000	捐助、補助與獎助		311,856	311,856
397,000	225,000	獎助學員生給與		241,856	241,856
34,772	70,000	其他捐助、補助與獎助		70,000	70,000
225,015	220,000	補貼、獎勵、慰問、照護與救濟		1,534,144	1,534,144
25,200		獎勵費用		984,144	984,144
199,815	220,000	其他補貼、獎勵、慰問、照護與救濟		550,000	550,000

一 臺北市立松山高級中學

彙計表

110年度

單位：新臺幣元

一般行政管理計畫	建築及設備計畫				
	11,325,000				
	2,449,000				
	1,737,087				
	711,913				
	36,000				
	36,000				
	8,840,000				
	8,840,000				
2,000					
2,000					
2,000					

臺北市地方教育發展基金

各項費用

中華民國

前年度 決算數	上年度 預算數	計畫別 用途別科目	合計	高中及高職教育計畫
635,902	588,000	其他	671,000	671,000
635,902	588,000	其他支出	671,000	671,000
635,902	588,000	其他	671,000	671,000

一 臺北市立松山高級中學

彙計表

110年度

單位：新臺幣元

一般行政管理計畫	建築及設備計畫				

臺北市地方教育發展基金－臺北市立松山高級中學

員工人數彙計表

中華民國110年度

單位：人

計 畫 及 項 目	上年度最高可 進用員額數	本年度 增減(-)數	本年度最高可 進用員額數	說 明
合計	198	-3	195	
高中及高職教育計畫部分	166	-3	163	
職員	161	-3	158	
聘用	5		5	
一般行政管理計畫部分	32		32	
職員	28		28	
技工	2		2	
工友	2		2	

註：1.本表約僱、聘用係指奉准有案之約聘僱人員。

2.外包費編列救生員1人、工友外包2人、消化超額職工9人外包費等，計172萬9,248元。3.計時與計件人員酬金編列救生員薪資費用、暑期泳池工讀生時薪等，計54萬6,816元。

本 頁 空 白

臺北市地方教育發展基金

用人費用

中華民國

計畫及項目	合計	正式 員額 薪資	聘僱 人員 薪資	超時 工作 報酬	津貼	獎 金		
						年終獎金	考績獎金	其他
合計	277,356,000	144,228,000	2,454,072	3,935,149		18,261,184	16,219,000	
高中及高職 教育計畫	248,456,000	125,616,000	2,454,072	2,608,445		15,934,684	13,768,000	
職員薪金	125,616,000	125,616,000						
聘用人員 薪金	2,454,072		2,454,072					
兼職人員 酬金	13,270,400							
加班費	2,488,445			2,488,445				
值班費	120,000			120,000				
考績獎金	13,768,000						13,768,000	
年終獎金	15,934,684					15,934,684		
職員退休 及離職金	58,274,492							
工員退休 及離職金	580,575							
分擔員工 保險費	10,870,356							
傷病醫藥 費	744,200							
員工通勤 交通費	1,651,860							
其他福利 費	2,682,916							
一般行政管 理計畫	28,900,000	18,612,000		1,326,704		2,326,500	2,451,000	
職員薪金	17,148,000	17,148,000						
工員工資	1,464,000	1,464,000						
加班費	1,326,704			1,326,704				
考績獎金	2,451,000						2,451,000	

—臺北市立松山高級中學

彙計表

110年度

單位：新臺幣元

退休及卹償金		資遣費	福 利 費					提繳費	兼任 人員 用人 費用
退休金	卹償金		分擔 保險費	傷病 醫藥費	提撥 福利金	員工通勤 交通費	其他		
60,467,915			12,498,384	744,200		2,082,780	3,194,916	13,270,400	
58,855,067			10,870,356	744,200		1,651,860	2,682,916	13,270,400	
58,274,492								13,270,400	
580,575			10,870,356	744,200		1,651,860	2,682,916		
1,612,848			1,628,028			430,920	512,000		

臺北市地方教育發展基金

用人費用

中華民國

計畫及項目	合計	正式 員額 薪資	聘僱 人員 薪資	超時 工作 報酬	津貼	獎 金		
						年終獎金	考績獎金	其他
年終獎金	2,326,500					2,326,500		
職員退休 及離職金	1,495,728							
工員退休 及離職金	117,120							
分擔員工 保險費	1,628,028							
員工通勤 交通費	430,920							
其他福利 費	512,000							

註：1.本表兼任人員用人費用，係學校教職員兼課或請假代課鐘點費。2.外包費編列救生員1人、工友外包2人、消化超額職工9人外包費等，計172萬9,248元。3.計時與計件人員酬金編列救生員薪資費用、暑期泳池工讀生時薪等，計54萬6,816元。

—臺北市立松山高級中學

彙計表

110年度

單位：新臺幣元

退休及卹償金		資遣費	福 利 費					提繳費	兼任 人員 用人 費用
退休金	卹償金		分擔 保險費	傷病 醫藥費	提撥 福利金	員工通勤 交通費	其他		
1,495,728									
117,120									
			1,628,028						
						430,920			
							512,000		

臺北市地方教育發展基金

聘用及約僱

中華民國

區分及職稱	人數	擔任工作	聘用或約僱起訖期間	薪點	年需經費
合計	5				3,411,531
聘用人員小計	5				3,411,531
專業人員	5				3,411,531
聘用人員(392)	1	擔任本校及駐點學校專任輔導人員及駐區服務	110/1/1-110/12/31	392	812,331
聘用人員(296)	4	擔任校園安全維護	110/1/1-110/12/31	312	2,599,200

一 臺北市立松山高級中學

人員明細表

110年度

單位：新臺幣元

小計	月 支			離職 儲金	經費來源 及其科目
	折合 金額	勞保 保險費	健康 保險費		
48,882	48,882				高中及高職教育計畫
38,906	38,906				高中及高職教育計畫

臺北市地方教育發展基金－臺北市立松山高級中學

單位（或計畫）成本分析表

中華民國110年度

單位：新臺幣千元

計畫別	單位	單位成本(元)或 平均利(費)率	數量	預算數	說明
合計				314,571	
高中及高職教育計畫				271,793	
一般行政管理計畫				31,453	
建築及設備計畫				11,325	

臺北市地方教育發展基金－臺北市立松山高級中學

5年來主要業務計畫分析表

中華民國110年度

單位：新臺幣千元

年度及項目	單位	數量	單位成本(元)或平均利(費)率	金額	說明
(本)年度預算數					
高中及高職教育計畫				271,793	
(上)年度預算數					
高中及高職教育計畫				275,247	
(前)年度決算數					
高中及高職教育計畫				277,342	
(107)年度決算數					
高中及高職教育計畫				279,361	
(106)年度決算數					
高中及高職教育計畫				267,194	

臺北市地方教育發展基金－臺北市立松山高級中學

資本資產明細表

中華民國110年度

單位：新臺幣千元

項 目	取得成本 (期初餘額)	以前年度 累計折舊/ 長期投資 評 價	本 年 度 變 動				本年度累計折 舊/長期投資 評價變動數	期末餘額	
			增加		減少				主要增減 原因說明
			金額	類型	金額	類型			
合計	144,943	97,858	2,485		108		11,953	37,508	
土地改良物	2,843	1,665					281	896	
機械及設備	87,745	61,724	1,737	增置			7,918	19,840	
交通及運輸 設備	6,096	4,376					508	1,212	
雜項設備	47,554	30,093	712	增置			3,246	14,927	
電腦軟體	704		36	增置	108	無形資 產攤銷		633	