

中華民國 111 年度 4-0501059

臺北市總預算案

臺北市政府教育局主管

臺北市地方教育發展基金

臺北市立松山高級中學附屬單位預算之分預算

(特別收入基金)

臺北市立松山高級中學編

# 臺北市地方教育發展基金－臺北市立松山高級中學

## 目次

中華民國111年度

一、財務摘要 .....	第 1 頁
二、業務計畫及預算概要 .....	第 3 -12 頁
三、預算主要表	
(一) 基金來源、用途及餘絀預計表 .....	第 13 頁
(二) 現金流量預計表 .....	第 14 頁
四、預算明細表	
(一) 基金來源－服務收入明細表 .....	第 15 頁
(二) 基金來源－財產處分收入明細表 .....	第 16 頁
(三) 基金來源－其他財產收入明細表 .....	第 17 頁
(四) 基金來源－公庫撥款收入明細表 .....	第 18 頁
(五) 基金來源－學雜費收入明細表 .....	第 19 頁
(六) 基金來源－受贈收入明細表 .....	第 20 頁
(七) 基金來源－雜項收入明細表 .....	第 21 頁
(八) 基金用途－高中及高職教育計畫明細表 .....	第 22 -34 頁
(九) 基金用途－一般行政管理計畫明細表 .....	第 35 -36 頁
(十) 基金用途－建築及設備計畫明細表 .....	第 37 -38 頁
五、預算參考表	
(一) 預計平衡表 .....	第 39 頁
(二) 各項費用彙計表 .....	第 40 -45 頁
(三) 員工人數彙計表 .....	第 46 頁
(四) 用人費用彙計表 .....	第 48 -51 頁
(五) 聘用及約僱人員明細表 .....	第 52 -53 頁
(六) 單位(或計畫)成本分析表 .....	第 54 頁

# 臺北市地方教育發展基金－臺北市立松山高級中學

## 目 次

中華民國111年度

(七) 5年來主要業務計畫分析表 .....	第 55 頁
(八) 資本資產明細表 .....	第 56 頁

# 臺北市地方教育發展基金－臺北市立松山高級中學

## 財務摘要

中華民國111年度

單位：新臺幣千元

項 目	本 年 度	上 年 度	比較增減數	%
經營成績：				
基金來源	320,338	305,346	14,992	4.91
基金用途	324,100	314,571	9,529	3.03
賸餘(短絀)	-3,762	-9,225	5,463	--
餘絀情形：				
基金餘額	7,190	10,952	-3,762	-34.35
現金流量(註)：				
現金及約當現金之淨增(減)	-3,762	-9,225	5,463	--

附註：現金流量係採現金及約當現金基礎，包括現金及自投資日起3個月內到期或清償之債權證券。

本 頁 空 白

# 業務計畫及預算概要

# 臺北市地方教育發展基金 - 臺北市立松山高級中學

## 業務計畫及預算概要

中華民國 111 年度

### 壹、基金概況

#### 一、設立宗旨及願景：

- (一) 本校遵照憲法第 158 條及 160 條規定，教育文化應發展國民之民族精神、自治精神，國民道德與健全體格、科學及生活智能，以培養八大學習領域及十大基本能力。
- (二) 本校自 91 年度起依教育經費編列與管理法第 13 條規定設置「臺北市地方教育發展基金」，以促進教育健全發展，提昇教育經費運用績效。
- (三) 本校以「歡欣學習、溫馨互動、創新發展」為學校願景，積極推動「品格力、國際力、學習力」三大課程目標，培育學生具備健全品格、開拓全球視野、掌握未來學習之特質。

#### 二、施政重點：

- (一) 開啟多元智慧：尊重每個學生獨特的個性，以多元智慧的觀點協助他找到生命的亮點，肯定天生我才必有用，能知於學，樂於學。
- (二) 培養生活能力：培養學生帶得走的公民關鍵能力，強化自我管理、閱讀理解、理性批判、問題解決、奉獻服務、溝通表達等核心素養。
- (三) 蘊育人文情懷：在溫馨開放的校園文化中，孕育人文情懷，學會尊重、包容；建構生命的價值、完成人性的開展。
- (四) 建置溫馨民主的校園文化：
  1. 以參與式管理、落實行政、教師會、家長會三者的良性互動。
  2. 以學生第一，教學優先的觀念提昇行政服務效率。
  3. 放下威權心態，開啟校園民主之風氣。
- (五) 推動適性教學：
  1. 落實校本課程理念，採多元化、活潑化的教學及評量。
  2. 運用校內、外資源，加強多元學習能力。
  3. 關懷相對弱勢學生之教學及輔導。
  4. 推動行動學習，充實學生運用資訊之知能，並提昇教師運用學習載具教學之能力。
- (六) 辦理發展性的訓輔活動：
  1. 辦理各項活動、競賽及展演。
  2. 推動校內外學習服務。

# 臺北市地方教育發展基金 - 臺北市立松山高級中學

## 業務計畫及預算概要

中華民國 111 年度

3.發展績優社團及校隊，如國樂、管樂、合唱、籃球等。

4.加強新興領域教育的辦理，並融入各科教學以收成效。

(七)辦理特色課程：

1.配合十二年國民基本教育，發展特色課程，透過特色課程之實施，達成適性揚才之目的。

2.透過教師專業發展及學校資源統整，改變教師教學方式及學生學習模式，永續精進發展特色課程。

三、組織概況：

本校設置校長 1 人，綜理全校校務，下設教務處、學生事務處、總務處、圖書館、輔導室、會計室及人事室等單位。

內部分層業務如下：

(一)教務處：秉承校長之命，辦理全校教務事項。

1.教學組：掌理課程編排、課業考查、教學研究及教學指導等事項。

2.註冊組：掌理註冊、編班、轉學、休學及成績考查等有關學籍事項。

3.設備組：掌理教科書編選、教學設備計畫之擬定、用具之管理、保管等事項。

4.實驗研究組：掌理全校課程實驗及多元入學方案研究等事項。

(二)學生事務處：秉承校長之命，辦理全校學生事務事項。

1.訓育組：掌理訓育計畫之擬定，指導班聯會等學生自治團體之健全發展，並透過各項活動，實施性別教育，人權教育與群己關係之教育。

2.社團活動組：掌理學生社團活動計畫之擬定及辦理各類社團活動等事項。

3.生活輔導組：重視生活輔導之技巧與方法，加強道德教育與法律常識教育以落實全方位人格教育為目標。

4.體育組：加強學生體能訓練，重視團隊合作精神與良好運動風度之養成。

5.體育實驗組：掌理體育班各項訓練和比賽活動、規劃體育班教學等事項。

6.衛生組：掌理健康檢查、個人及環境衛生檢查、保健等事項。

(三)總務處：秉承校長之命，辦理全校總務事項。



# 臺北市地方教育發展基金 - 臺北市立松山高級中學

## 業務計畫及預算概要

中華民國 111 年度

1. 庶務組：辦理校舍場地佈置及環境美化，監督校舍建築及整修，財物購買保管及分配等事項。
2. 出納組：辦理現金、票據等收支移轉等事項。
3. 文書組：辦理文件收發登錄與典守學校印信，撰擬繕校及檔案保管、整理各項會議紀錄等事項。

(四) 圖書館：秉承校長之命，辦理圖書分類編目、自動化作業系統維護，參考諮詢服務，推動圖書館利用教育及資訊融入教學、校園網路管理等事項。

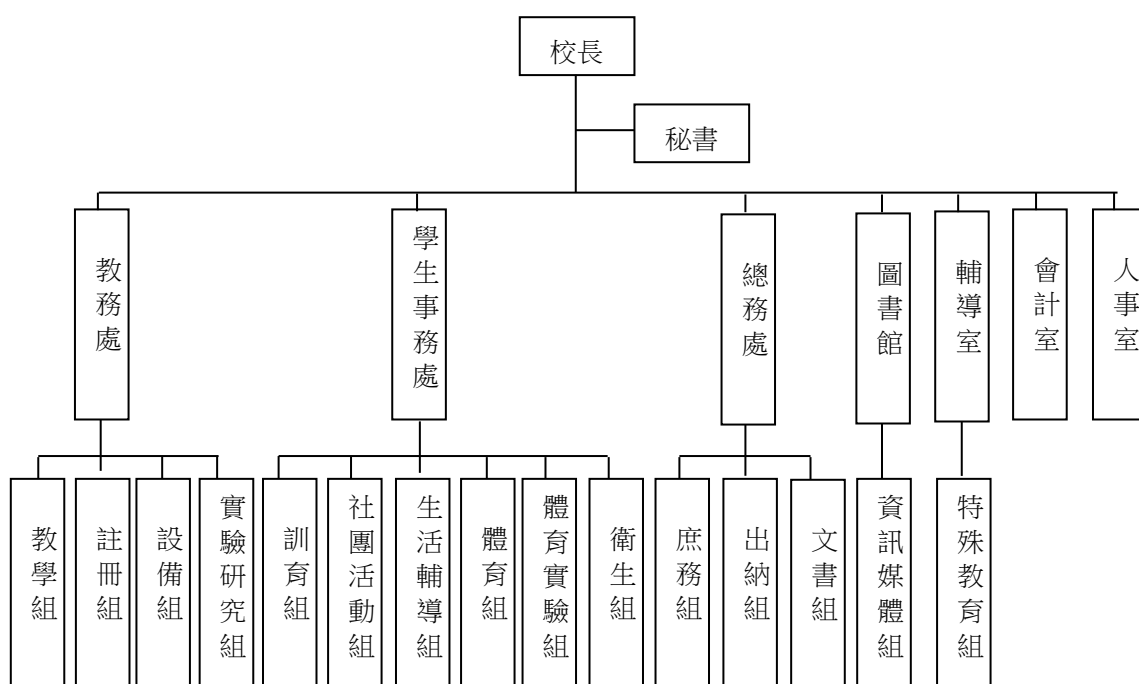
資訊媒體組：辦理校務行政資訊系統維護，資訊教學之推動等事項。

(五) 輔導室：秉承校長之命，視學生身心狀況及需求提供發展性輔導，介入性輔導或處理性輔導，並掌理學生輔導與諮商，實施適性生涯輔導等事項。

特殊教育組：掌理特教學生特殊需求之安排，包括資源班之入班教學輔導等個別化教育計畫或個別輔導計畫等事項。

(六) 會計室：秉承上級主計機關之監督與指導，並受校長之指揮，依法辦理歲計、會計、統計等事項。

(七) 人事室：秉承上級人事機關之監督與指導，並受校長之指揮，依法辦理人事管理查核等事項。



# 臺北市地方教育發展基金 - 臺北市立松山高級中學

## 業務計畫及預算概要

中華民國 111 年度

### 四、基金歸類及屬性：

本校地方教育發展基金依據教育經費編列與管理法第 13 條規定設置，本基金為預算法第 4 條第 1 項第 2 款第 5 目所定之特別收入基金，以本府教育局為管理機關。

### 貳、業務計畫

#### 一、基金來源：

單位：新臺幣千元

業務計畫	本年度預算數	實施內容
勞務收入	1,152	本年度預計辦理 2 學期教科書採購收取之作業管理費、收取暑期游泳訓練班報名費、體育班學生甄選報名費及教師甄選報名費等收入。
財產收入	883	本年度預計辦理熱食部及員生消費合作社房地使用費收入、財產報廢變賣之殘值收入、教職員工停車收入、校園場地開放收入等。
政府撥入收入	278,345	本年度預計由公庫撥入數。
教學收入	38,340	本年度預計收取學生之學費、雜費、課業輔導等收入。
其他收入	1,618	本年度預計收取各界捐款收入、數位學生證補卡及廠商履約逾期罰款等收入。

#### 二、基金用途：

單位：新臺幣千元

業務計畫	本年度預算數	實施內容
高中及高職教育計畫	274,677	本年度預計辦理教學事項為： 1. 各項教學、學生事務、圖書及輔導等業務。 2. 新購生活科技、自然、社會、圖書等各科教學用品，充實各科教材及用具。 3. 革新教學方法，提高教學效能。 4. 辦理暑期泳訓班、教師甄選、指定活動等項目。

# 臺北市地方教育發展基金 - 臺北市立松山高級中學

## 業務計畫及預算概要

中華民國 111 年度

一般行政管理計畫	33,048	本年度預計辦理事項為： <ol style="list-style-type: none"> <li>1. 綜理學校總務、人事、會計等業務。</li> <li>2. 配合校務推動行政處室支援工作，進而增進校務運作。</li> </ol>
建築及設備計畫	16,375	本年度預計辦理事項為： <ol style="list-style-type: none"> <li>1. 購置各學科教學課程所需教學設備。</li> <li>2. 辦理活動中心屋頂防水工程。</li> <li>3. 辦理教學大樓(一)電源改善工程。</li> <li>4. 辦理專科教室 3.0 整修工程。</li> </ol>

### 參、預算概要

#### 一、基金來源及用途之預計：

##### (一) 本年度基金來源：

服務收入 115 萬 2 千元、財產處分收入 22 萬 6 千元、其他財產收入 65 萬 7 千元、公庫撥款收入 2 億 7,834 萬 5 千元、學雜費收入 3,834 萬元、受贈收入 137 萬 4 千元、雜項收入 24 萬 4 千元，本年度基金來源 3 億 2,033 萬 8 千元，較上年度預算數 3 億 534 萬 6 千元，增加 1,499 萬 2 千元，約 4.91%，主要係受贈收入、公庫撥款收入增編所致。

##### (二) 本年度基金用途：

高中及高職教育計畫 2 億 7,467 萬 7 千元，一般行政管理計畫 3,304 萬 8 千元，建築及設備計畫 1,637 萬 5 千元，本年度基金用途 3 億 2,410 萬元，較上年度預算數 3 億 1,457 萬 1 千元，增加 952 萬 9 千元，約 3.03%，主要係用人費用覈實編列及增編屋頂防水、電源改善等工程經費所致。

#### 二、基金餘絀之預計：

本年度基金來源及用途相抵後，差短 376 萬 2 千元，較上年度預算數差短 922 萬 5 千元，減少 546 萬 3 千元，將移用以前基金餘額支應。

# 臺北市地方教育發展基金 - 臺北市立松山高級中學

## 業務計畫及預算概要

中華民國 111 年度

### 三、現金流量之預計：

本年度業務活動淨現金流出 376 萬 2 千元。

### 四、補辦預算事項：詳補辦預算明細表

#### (一) 固定資產之建設改良擴充 95 萬 5 千元

- 1.109 年度教育部補助高中優質化輔助方案計畫 36 萬元。
- 2.109 年度為提供學生課程領域學習及改善教學環境所需，且具急迫及必要性，由高中及高職教育計畫項下移列固定資產 51 萬 5 千元。
- 3.110 年度教育部補助高中優質化輔助方案計畫 8 萬元。

### 肆、以前年度計畫實施成果概述：

#### 一、前（109）年度計畫實施成果概述：

業務計畫	實施概況	實施成果
勞務收入	本年度預計辦理 2 學期教科書採購收取之作業管理費、收取體育班學生甄選報名費及教師甄選報名費等收入。	本年度已收取 2 學期教科書作業管理費計 60 萬 4 千元、收取體育班學生甄選報名費 3 萬 4 千元及教師甄選報名費 9 萬 5 千元等。
財產收入	本年度預計辦理熱食部及員生消費合作社房地使用費收入、財產報廢變賣之殘值收入、教職員工停車收入、校園場地開放收入等。	本年度已辦理熱食部及員生消費合作社房地使用費收入 25 萬 8 千元、收取財產報廢變賣殘值收入 14 萬 7 千元、教職員工停車收入 24 萬 6 千元、校園場地開放收入 12 萬 8 千元等。
政府撥入收入	本年度預計由公庫撥入數。	本年度已收取公庫撥入數 2 億 6,966 萬 2 千元及教育部之補助計畫 620 萬 3 千元。
教學收入	本年度預計收取學生之學	本年度已收取學生之學

# 臺北市地方教育發展基金 - 臺北市立松山高級中學

## 業務計畫及預算概要

中華民國 111 年度

	費、雜費、課業輔導等收入。	費、雜費、課業輔導等收入 4,047 萬元。
其他收入	本年度預計收取各界捐款收入、數位學生證補卡及廠商履約逾期罰款等收入。	本年度已接受各界捐款收入 138 萬 1 千元、數位學生證補卡及廠商履約逾期罰款等收入 22 萬 3 千元。
高中及高職教育計畫	<p>本年度預計辦理教學事項為：</p> <ol style="list-style-type: none"> <li>1. 各項教學、學生事務、圖書及輔導等業務。</li> <li>2. 新購生活科技、自然、社會、圖書等各科教學用品，充實各科教材及用具。</li> <li>3. 辦理體育班學生甄選、教師甄選、指定活動等項目。</li> </ol>	<ol style="list-style-type: none"> <li>1. 配合課綱訂定各學程教學課程，培養學生基本知能。</li> <li>2. 辦理各項教學、學生事務、圖書及輔導等業務。</li> <li>3. 配合教學課程購置化學、生物、家政、地科等實驗材料及教學用品，充實各科教材及用具。</li> <li>4. 辦理體育班學生甄選、教師甄選、指定活動等項目，達成預期目標。</li> </ol>
一般行政管理計畫	<p>本年度預計辦理事項為：</p> <ol style="list-style-type: none"> <li>1. 綜理學校總務、人事、會計等業務。</li> <li>2. 配合校務推動行政處室支援工作，進而增進校務運作。</li> </ol>	綜理學校總務、人事、會計等業務，並配合校務推動行政處室支援工作，進而增進校務運作，達成預期目標。
建築及設備計畫	<p>本年度預計辦理事項為：</p> <ol style="list-style-type: none"> <li>1. 購置各學科教學課程需教學設備。</li> <li>2. 辦理活動中心泳池設備及通風改善工程。</li> <li>3. 辦理校園場地照明燈具設備需要汰換工程。</li> <li>4. 辦理樹木褐根病防治工程。</li> <li>5. 辦理第 2 階段專科教室環境改善工程。</li> </ol>	<ol style="list-style-type: none"> <li>1. 購置各學科教學課程所需教學設備。</li> <li>2. 辦理活動中心泳池設備及通風改善工程。</li> <li>3. 辦理校園場地照明燈具設備需要汰換工程。</li> <li>4. 辦理樹木褐根病防治工程。</li> <li>5. 辦理第 2 階段專科教室環境改善工程。</li> </ol>

# 臺北市地方教育發展基金 - 臺北市立松山高級中學

## 業務計畫及預算概要

中華民國 111 年度

二、 上年度已過期間（110 年 1 月 1 日至 6 月 30 日止）計畫實施成果概述：

業務計畫	實施概況	實施成果
勞務收入	本年度截至 6 月 30 日止預計辦理 1 學期教科書採購收取之作業管理費、收取體育班學生甄選報名費及教師甄選報名費等收入。	本年度截至 6 月 30 日止已收取 1 學期教科書作業管理費計 17 萬 5 千元、收取體育班學生甄選報名費 4 萬元及教師甄選報名費 2 萬 6 千元等。
財產收入	本年度截至 6 月 30 日止預計辦理熱食部及員生消費合作社房地使用費收入、財產報廢變賣之殘值收入、教職員工停車收入、校園場地開放收入等。	本年度截至 6 月 30 日止已收取熱食部及員生消費合作社房地使用費收入 12 萬 9 千元、收取財產報廢變賣殘值收入 20 萬 6 千元、教職員工停車收入 12 萬 1 千元、校園場地開放收入 11 萬 1 千元等。
政府撥入收入	本年度截至 6 月 30 日止預計公庫撥入數。	本年度截至 6 月 30 日止已收取公庫撥入數 1 億 4,564 萬 3 千元及教育部之補助計畫 266 萬 3 千元。
教學收入	本年度截至 6 月 30 日止預計收取學生之 1 學期學費、雜費、課業輔導等收入。	本年度截至 6 月 30 日止已收取學生 1 學期學費、雜費、課業輔導等收入 1,801 萬 3 千元。
其他收入	本年度截至 6 月 30 日止預計收取各界捐款收入、數位學生證補卡及廠商履約逾期罰款等收入。	本年度截至 6 月 30 日止已收取各界捐款收入 16 萬 9 千元、數位學生證補卡及廠商履約逾期罰款等收入 2 萬 1 千元。
高中及高職教育計畫	本年度截至 6 月 30 日止預計辦理教學事項為： 1. 各項教學、學生事務、圖書及輔導等業務。 2. 新購生活科技、自然、社會、圖書等各科教學用品，充實各科教材及	1. 配合課綱訂定各學程教學課程，培養學生基本知能。 2. 辦理各項教學、學生事務、圖書及輔導等業務。 3. 配合教學課程購置化學、生物、家政、地科

# 臺北市地方教育發展基金 - 臺北市立松山高級中學

## 業務計畫及預算概要

中華民國 111 年度

	<p>用具。</p> <p>3. 辦理教師甄選、指定活動等項目。</p>	<p>等實驗材料及教學用品，充實各科教材及用具。</p> <p>4. 辦理教師甄選、指定活動等項目，達成預期目標。</p>
一般行政管理計畫	<p>本年度截至 6 月 30 日止預計辦理事項為：</p> <p>1. 綜理學校總務、人事、會計等業務。</p> <p>2. 配合校務推動行政處室支援工作，進而增進校務運作。</p>	<p>綜理學校總務、人事、會計等業務，並配合校務推動行政處室支援工作，進而增進校務運作，達成預期目標。</p>
建築及設備計畫	<p>本年度截至 6 月 30 日止預計辦理事項為：</p> <p>1. 購置各學科教學課程所需教學設備招標作業。</p> <p>2. 辦理實驗大樓(一)、實驗大樓(二)電源改善工程之建築師及工程招標作業。</p> <p>3. 辦理地科專科教室環境改善工程之建築師及工程招標作業。</p>	<p>1. 購置各學科教學課程所需教學設備招標作業。</p> <p>2. 辦理實驗大樓(一)、實驗大樓(二)電源改善工程之建築師及工程招標作業。</p> <p>3. 辦理地科專科教室環境改善工程之建築師及工程招標作業。</p>

# 臺北市地方教育發展基金－臺北市立松山高級中學

## 補辦預算明細表

中華民國111年度

單位：新臺幣元

項 目	金額	辦理年度	說 明
合計	955,000		
固定資產之建設改良擴充	955,000		
購置機械及設備	802,000	109	
望遠鏡(含轉接環、電動對焦套件)	320,000		教育部補助109學年度第1學期高中優質化輔助方案計畫經費。 為因應本校教學需求，確實需要辦理新購，且具急迫及必要性，所需經費擬控留本校高中及高職教育計畫-設備零件支應。 為因應本校活動中心三樓各處室辦理活動頻繁，大型集會時常需要簡報及影片配合說明，確實需要辦理新購，且具急迫及必要性，所需經費擬控留本校高中及高職教育計畫-設備零件項下支應。 為因應本校教學需求，確實需要辦理新購，且具急迫及必要性，所需經費擬控留本校高中及高職教育計畫-設備零件支應。
整合控制器	15,000		
單槍投影機(8000流明含廣角變焦鏡頭VGA及HDMI訊號延伸器)	223,000		
無油真空幫浦	14,000		
單槍投影機(8000流明含電動布幕HDMI二組VGA一組)	230,000		
購置交通及運輸設備	73,000	109	
移動式擴音機(含手握無線麥克風2支、頭戴麥克風含發射器1支)	40,000		教育部補助109學年度第1學期高中優質化輔助方案計畫經費。 為配合大會議廳辦理投影設備更新需求，確實需要辦理汰舊換新，且具急迫及必要性，所需經費擬控留本校高中及高職教育計畫-設備零件支應。
無線麥克風組(含雙頻兩支手握式麥克風安裝設定)	33,000		
購置雜項設備	80,000	110	
吊隱式除濕機(35L/日、功率400W)	80,000		教育部補助109學年度第2學期高中優質化輔助方案計畫經費。

備註：各基金依預算法第88條規定補辦預算，應確係不及編入年度預算，且因經營環境發生重大變遷或正常業務(含執行中央補助款項目)之確實需要，並經主管機關核轉本府核准先行辦理者；不具急迫性之事項，仍應儘可能納入預算辦理。



# 預算主要表

# 臺北市地方教育發展基金－臺北市立松山高級中學

## 基金來源、用途及餘絀預計表

中華民國111年度

單位：新臺幣千元

前年度決算數	項 目	本年度預算數	上年度預算數	比較增減（－）
319,450	基金來源	320,338	305,346	14,992
733	勞務收入	1,152	985	167
733	服務收入	1,152	985	167
779	財產收入	883	787	96
147	財產處分收入	226	226	
632	其他財產收入	657	561	96
275,865	政府撥入收入	278,345	263,407	14,938
269,662	公庫撥款收入	278,345	263,407	14,938
6,203	政府其他撥入收入			
40,470	教學收入	38,340	39,431	-1,091
40,470	學雜費收入	38,340	39,431	-1,091
1,604	其他收入	1,618	736	882
1,381	受贈收入	1,374	492	882
223	雜項收入	244	244	
324,797	基金用途	324,100	314,571	9,529
277,173	高中及高職教育計畫	274,677	271,793	2,884
30,894	一般行政管理計畫	33,048	31,453	1,595
16,730	建築及設備計畫	16,375	11,325	5,050
-5,347	本期賸餘(短絀)	-3,762	-9,225	5,463
25,524	期初基金餘額	10,952	15,980	-5,028
20,177	期末基金餘額	7,190	6,755	435

註：前年度決算數細數之和與總數或略有出入，係四捨五入關係，以下各表同。

# 臺北市地方教育發展基金－臺北市立松山高級中學

## 現金流量預計表

中華民國111年度

單位：新臺幣千元

項 目	本 預	年 算	度 數	說 明
業務活動之現金流量				
本期賸餘(短絀)			-3,762	
業務活動之淨現金流入(流出)			-3,762	
其他活動之現金流量				
其他活動之淨現金流入(流出)				
現金及約當現金之淨增(淨減)			-3,762	
期初現金及約當現金			13,009	
期末現金及約當現金			9,247	

註：本表係採現金及約當現金基礎，包括現金及自投資日起3個月內到期或清償之債權證券。

# 預算明細表

# 臺北市地方教育發展基金－臺北市立松山高級中學

## 基金來源－服務收入明細表

中華民國111年度

單位：新臺幣元

科 目	單位	本 年 度 預 算 數			說 明
		數量 業務量	利(費)率	金 額	
合計				1,152,000	
服務收入				1,152,000	較上年度預算數985,000元，增加167,000元。
	人	16	800	12,800	暑期游泳訓練班普通票收入(收支對列)。
	人	320	700	224,000	暑期游泳訓練班學生票收入(收支對列)。
	人	810	300	243,000	教師甄選報名費收入。
	年	1	601,440	601,440	教科書作業管理費收入(收支對列)。
	人	100	700	70,000	學生甄選報名費收入(收支對列)。
	年	1	760	760	配合預算編列至千元，增列進位數760元。

# 臺北市地方教育發展基金－臺北市立松山高級中學

## 基金來源－財產處分收入明細表

中華民國111年度

單位：新臺幣元

科 目	單位	本 年 度 預 算 數			說 明
		數量 業務量	利(費)率	金 額	
合計				226,000	
財產處分收入	年	1	226,000	226,000 226,000	較上年度預算數226,000元，無增減。 出售財產報廢殘值收入。

# 臺北市地方教育發展基金－臺北市立松山高級中學

## 基金來源－其他財產收入明細表

中華民國111年度

單位：新臺幣元

科 目	單位	本 年 度 預 算 數			說 明
		數量 業務量	利(費)率	金 額	
合計				657,000	
其他財產收入				657,000	較上年度預算數561,000元，增加96,000元。
	年	1	167,000	167,000	校園場地開放收入(收支對列)。
	年	1	220,000	220,000	教職員工停車收入。
	年	1	243,800	243,800	熱食部場地使用費。
	年	1	26,200	26,200	員生消費合作社使用費。

# 臺北市地方教育發展基金－臺北市立松山高級中學

## 基金來源－公庫撥款收入明細表

中華民國111年度

單位：新臺幣元

科 目	單位	本 年 度 預 算 數			說 明
		數量 業務量	利(費)率	金 額	
合計				278,345,000	
公庫撥款收入	年	1	278,345,000	278,345,000	較上年度預算數263,407,000元，增加14,938,000元。 市府補助款。
				278,345,000	



# 臺北市地方教育發展基金－臺北市立松山高級中學

## 基金來源－學雜費收入明細表

中華民國111年度

單位：新臺幣元

科 目	單 位	本 年 度 預 算 數			說 明
		數量 業務量	利(費)率	金 額	
合計				38,340,000	
學雜費收入				38,340,000	較上年度預算數39,431,000元，減少1,091,000元。
	人、學期	2,013x1	6,240	12,561,120	110學年度第2學期學費收入預估學生人數2,133人，減免120人。
	人、學期	1,979x1	6,240	12,348,960	111學年度第1學期學費收入預估學生人數2,099人，減免120人。
	人、學期	655x1	1,820	1,192,100	110學年度第2學期高一雜費收入預估學生人數695人，減免40人(收支對列)。
	人、學期	911x1	2,060	1,876,660	110學年度第2學期高二及高三自然組雜費收入預估學生人數951人，減免40人(收支對列)。
	人、學期	447x1	1,740	777,780	110學年度第2學期高二及高三社會組雜費收入預估學生人數487人，減免40人(收支對列)。
	人、學期	655x1	1,820	1,192,100	111學年度第1學期高一雜費收入預估學生人數695人，減免40人(收支對列)。
	人、學期	917x1	2,060	1,889,020	111學年度第1學期高二及高三自然組雜費收入預估學生人數957人，減免40人(收支對列)。
	人、學期	407x1	1,740	708,180	111學年度第1學期高二及高三社會組雜費收入預估學生人數447人，減免40人(收支對列)。
	人、學期	1,135x1	380	431,300	110學年度第2學期電腦使用費收入(收支對列)。
	人、學期	1,135x1	380	431,300	111學年度第1學期電腦使用費收入(收支對列)。
	年	1	4,264,000	4,264,000	課業輔導費收入(收支對列)。
	年	1	667,000	667,000	重修學分費收入(收支對列)。
	年	1	480	480	配合預算編列至千元，增列進位數480元。

# 臺北市地方教育發展基金－臺北市立松山高級中學

## 基金來源－受贈收入明細表

中華民國111年度

單位：新臺幣元

科 目	單位	本 年 度 預 算 數			說 明
		數量 業務量	利(費)率	金 額	
合計 受贈收入	年	1	1,374,000	1,374,000 1,374,000 1,374,000	較上年度預算數492,000元，增加882,000元。 獎學金(含孳息)及未指定用途等捐款收入。

# 臺北市地方教育發展基金－臺北市立松山高級中學

## 基金來源－雜項收入明細表

中華民國111年度

單位：新臺幣元

科 目	單位	本 年 度 預 算 數			說 明
		數量 業務量	利(費)率	金 額	
合計				244,000	
雜項收入				244,000	較上年度預算數244,000元，無增減。 圖說工本費收入。 數位學生證補卡及廠商履約逾期罰款等雜項收入。
	年	1	1,000	1,000	
	年	1	243,000	243,000	

# 臺北市地方教育發展基金－臺北市立松山高級中學

## 基金用途－高中及高職教育計畫明細表

中華民國111年度

單位：新臺幣元

前年度 決算數	上年度 預算數	科 目	本 年 度 預 算 數	說 明
277,172,702	271,793,000	合 計	274,677,000	
254,475,258	248,456,000	用人費用	253,113,000	
131,497,132	125,616,000	正式員額薪資	126,732,000	較上年度預算數125,616,000元，增加1,116,000元。
131,497,132	125,616,000	職員薪金	126,732,000	
			118,104,000	教師145人薪金(詳用人費用彙計表)。
			2,988,000	教師4人薪金(詳用人費用彙計表)。
			5,640,000	教師6人薪金(詳用人費用彙計表)。
14,371,566	15,724,472	聘僱及兼職人員薪資	15,189,088	較上年度預算數15,724,472元，減少535,384元。
3,258,487	2,454,072	聘用人員薪金	3,854,688	
			3,268,104	學務創新人力7人薪金(詳聘用及約僱人員明細表)。
			586,584	專任輔導人員1人薪金(詳聘用及約僱人員明細表)(含教育部補助60萬8,000元)。
11,113,079	13,270,400	兼職人員酬金	11,334,400	
			194,400	依高級中等學校體育班課程綱要規定，於寒、暑假開設競技專項運動綜合訓練編列鐘點費，3班*162節*400元。
			800,000	特殊資源班教師減2人改編鐘點費，2000節*400元。
			9,152,000	兼課鐘點費：(1)依課程標準規定每週課程總時數2,135節(2)現有教師依規定標準每週應授課總時數1,615節(3)每週兼課總時數2,135節-1,615節=520節(4)總節數520節*4週*11月=22880節，每節*400元。
			1,188,000	教師代課鐘點費，本校編制專任教師總人數129人，按9分之1計，編列15人，每人18節11月，總節數15人x18節x11月=2,970節，每節400元。
1,101,091	2,608,445	超時工作報酬	2,480,255	較上年度預算數2,608,445元，減少128,190元。
1,010,691	2,488,445	加班費	2,432,255	
			173,530	教職員工各項業務逾時加班費(收支對列)。
			54,000	不休假出勤加班費。
			1,008,003	不休假出勤加班費。

# 臺北市地方教育發展基金－臺北市立松山高級中學

## 基金用途－高中及高職教育計畫明細表

中華民國111年度

單位：新臺幣元

前年度 決算數	上年度 預算數	科 目	本 年 度 預 算 數	說 明
			181,559	不休假出勤加班費。
			54,000	不休假出勤加班費。
			46,250	運動會比賽裁判工作人員逾時加班費。
			2,920	輔導活動業務逾時加班費。
			32,588	不休假出勤加班費。
			12,765	專任輔導人員逾時加班費。
			7,030	課後社團活動逾時加班費。
			8,510	暑期泳訓班工作人員逾時加班費(收支對列)。
			14,800	開放學校場地工作人員逾時加班費(收支對列)。
			37,740	學生甄選業務工作人員逾時加班費(收支對列)。
			3,700	教師甄選工作人員逾時加班費。
			14,860	教科書作業管理業務工作人員逾時加班費(收支對列)。
			772,600	課業輔導工作人員逾時加班費(收支對列)。
			5,550	中等學校科學研究工作人員逾時加班費。
			1,850	中等學校羽球賽工作人員逾時加班費。
90,400	120,000	值班費	48,000	教官值班費，2人*12月* 2,000元(教育部補助款)。
30,035,752	29,702,684	獎金	30,856,336	較上年度預算數29,702,684元，增加1,153,652元。
13,611,415	13,768,000	考績獎金	14,533,000	
			940,000	依考績法規定核發之獎金。
			13,095,000	依考績法規定核發之獎金。
			498,000	依考績法規定核發之獎金。
16,424,337	15,934,684	年終獎金	16,323,336	
			373,500	依規定於年節加發之獎金。
			705,000	依規定於年節加發之獎金。
			14,763,000	依規定於年節加發之獎金。
			408,513	學務創新人力依規定於年節加發之獎金。
			73,323	專任輔導人員依規定於年節加發之獎金。
60,797,666	58,855,067	退休及卹償金	62,067,012	較上年度預算數58,855,067元，增加3,211,945元。

# 臺北市地方教育發展基金－臺北市立松山高級中學

## 基金用途－高中及高職教育計畫明細表

中華民國111年度

單位：新臺幣元

前年度 決算數	上年度 預算數	科 目	本 年 度 預 算 數	說 明
60,797,666	58,274,492	職員退休及離職金	62,067,012	
			35,196	專任輔導人員提撥離職儲金。
			82,000	退休人員年終慰問金。
			48,988,280	退休人員月退休金，150人*26,861.76元*12月=48,351,168元；退休遺族遺屬年金(月撫慰金)，3人*17,697.55元*12月=637,112元；合計48,988,280元。
			11,880,960	提撥退撫基金。
			196,056	學務創新人力提撥離職儲金。
			589,680	提撥退撫基金。
			294,840	提撥退撫基金。
	580,575	工員退休及離職金		職工1人退休一次退休金。
16,672,051	15,949,332	福利費	15,788,309	較上年度預算數15,949,332元，減少161,023元。
12,992,048	10,870,356	分擔員工保險費	11,529,564	
			10,267,248	分擔公保、勞保、健保費。
			430,164	學務創新人力分擔勞保、健保費。
			496,884	分擔公保、勞保、健保費。
			258,060	分擔公保、勞保、健保費。
			77,208	專任輔導人員分擔勞保、健保費。
311,200	744,200	傷病醫藥費	477,700	
			25,200	職業安全衛生健康檢查經費，21人*1,200元。
			52,500	健康檢查補助費，15人*3,500元。
			400,000	健康檢查補助費，25人*16,000元。
1,278,852	1,651,860	員工通勤交通費	1,468,656	
			25,200	特教班教師上下班交通費，2人*10月*1260元。
			12,600	特教教師上下班交通費，2人*10月*630元。
			12,600	體育班教師上下班交通費，2人*10月*630元。
			23,520	體育班教師上下班交通費，2人*10月*1176元。
			25,200	體育班教師上下班交通費，2人*10月*1260元。

# 臺北市地方教育發展基金－臺北市立松山高級中學

## 基金用途－高中及高職教育計畫明細表

中華民國111年度

單位：新臺幣元

前年度 決算數	上年度 預算數	科 目	本 年 度 預 算 數	說 明
				元。
			7,560	學務創新人力上下班交通費，1人*12月*630元。
			24,192	學務創新人力上下班交通費，2人*12月*1008元。
			30,240	學務創新人力上下班交通費，2人*12月*1260元。
			28,224	學務創新人力上下班交通費，2人*12月*1176元。
			223,440	教師上下班交通費，19人*10月*1176元。
			161,280	教師上下班交通費，16人*10月*1008元。
			504,000	教師上下班交通費，80人*10月*630元。
			30,240	教官上下班交通費，2人*12月*1260元。
			352,800	教師上下班交通費，28人*10月*1260元。
			7,560	專任輔導人員上下班交通費，1人*12月*630元。
2,089,951	2,682,916	其他福利費	2,312,389	
			16,000	專任輔導人員休假旅遊補助費。
			90,000	退休人員三節慰問金，15人*6000元。
			125,420	結婚補助費，2人*2月*31,355元。
			1,267,969	子女教育補助費。
			365,000	喪葬補助費，2人*5月*36,500元。
			112,000	學務創新人力休假旅遊補助費。
			304,000	休假旅遊補助費。
			16,000	休假旅遊補助費。
			16,000	休假旅遊補助費。
13,028,108	15,671,000	服務費用	14,503,000	
4,752,881	5,585,657	水電費	4,681,176	較上年度預算數5,585,657元，減少904,481元。
3,508,826	3,709,708	工作場所電費	3,438,000	
			725,988	教學電費(收支對列)。
			2,299,752	班級電費。
			90,000	開放學校場地電費(收支對列)。
			20,860	暑期泳訓班電費(室內)(收支對列)。
			201,400	課業輔導電費(收支對列)。

# 臺北市地方教育發展基金－臺北市立松山高級中學

## 基金用途－高中及高職教育計畫明細表

中華民國111年度

單位：新臺幣元

前年度 決算數	上年度 預算數	科 目	本 年 度 預 算 數	說 明
698,001	1,000,949	工作場所水費	100,000 697,122	重修學分電費(收支對列)。 暑期泳訓班水費(室內)(收支對列)。
			27,000	開放學校場地水費(收支對列)。
			12,000	班級水費。
546,054	875,000	氣體費	658,122 546,054	溫水游泳池燃料費。
194,892	226,000	郵電費	226,000	較上年度預算數226,000元，無增減。
40,229	56,000	郵費	56,000	寄發資料文件通知單等郵資(收支對列)。
154,663	170,000	電話費	170,000	公務連絡所需電話費(收支對列)。
163,971	561,020	旅運費	561,020	較上年度預算數561,020元，無增減。
117,971	511,020	國內旅費	511,020	
			31,680	教職員工因公外出短程車資(收支對列)。
			399,900	教職員工因公市外出差旅費，43人*6天*1,550元(收支對列)。
			74,400	體育班教師及教練帶隊參加比賽市外出差旅費(體育班業務費)。
			5,040	專任輔導人員短程車資。
46,000		國外旅費		
	50,000	貨物運費	50,000	參加各種校外活動展覽慶典之搬運費(收支對列)。
360,092	474,750	印刷裝訂與廣告費	834,750	較上年度預算數474,750元，增加360,000元。
360,092	474,750	印刷及裝訂費	834,750	
			290,000	印發各種教學用表冊及其他零星報表(收支對列)。
			360,000	影印機使用費，2臺*12月*25000張*0.6元(收支對列)(新增)。
			5,000	冬夏令營(含童軍活動)印製學習手冊，100本*50元。
			12,040	輔導活動輔導資料印製費。
			9,420	輔導活動印製輔導刊物。
			3,000	辦理兩公約人權、法治、品德教育、特教、輔導、環教、生命等各類依法宣導活動印刷資料，6次* 500元。



# 臺北市地方教育發展基金－臺北市立松山高級中學

## 基金用途－高中及高職教育計畫明細表

中華民國111年度

單位：新臺幣元

前年度 決算數	上年度 預算數	科 目	本 年 度 預 算 數	說 明
			10,000	課業輔導印刷資料(收支對列)。
			30,000	中等學校羽球賽印製秩序冊及獎狀。
			38,000	中等學校科學研究作品光碟專輯製作費。
			77,290	中等學校科學研究手冊成果彙編及獎狀等 印製費。
2,306,523	3,129,047	修理保養及保固費	2,635,592	較上年度預算數3,129,047元，減少493,455元 。
1,144,360	1,388,291	一般房屋修護費	665,100	
			25,100	開放學校場地校舍修理費(收支對列)。
			640,000	校舍及其他建物等修理維護費(收支對列)。
297,710	425,134	機械及設備修護費	1,070,786	
			345,040	學生電腦課程用維護費(收支對列)。
			6,146	暑期泳訓班泳池機具維護費(收支對列)。
			79,600	電腦設備維護費(電腦專案計畫)。
			640,000	各項教學及公務用器材之保養修護費(收支 對列)。
864,453	1,315,622	雜項設備修護費	899,706	
			629,540	各項教學及公務用雜項設備之保養修護費( 收支對列)。
			25,100	開放學校場地器材維護費(收支對列)。
			10,000	運動會比賽各項器材等維護費。
			166,566	公用房地提供設置太陽光電發電設備維護 費。
			6,000	課後社團活動器材之保養修護。
			30,000	課業輔導各項教學器材之保養修護(收支對 列)。
			32,500	重修學分各項教學器材之保養修護(收支對 列)。
	9,408	保險費	9,408	較上年度預算數9,408元，無增減。
	9,408	其他保險費	9,408	暑期泳訓班學員保險費，336人*28元(收支 對列)。
1,126,467	1,398,968	一般服務費	1,406,024	較上年度預算數1,398,968元，增加7,056元。
46,056	20,904	佣金、匯費、經理費及手續 費	20,316	委託超商代收學雜費手續費，1693人*2學期 * 6元。
366,920	505,248	外包費	508,656	

# 臺北市地方教育發展基金－臺北市立松山高級中學

## 基金用途－高中及高職教育計畫明細表

中華民國111年度

單位：新臺幣元

前年度 決算數	上年度 預算數	科 目	本 年 度 預 算 數	說 明
389,491	546,816	計時與計件人員酬金	423,880	游泳池救生員外包費，1人*10月*42,388元。
			84,776	暑期泳訓班救生員外包費，1人*2月*42,388元。
			551,052	
			38,400	暑期泳訓班工讀生薪津，240小時* 160元(收支對列)。
			3,996	提撥暑期泳訓班工讀生勞退準備金，1人*2月*1,998元(收支對列)。
			64,000	暑期泳訓班救生員薪津，1人*2月*32,000元。
			8,780	分攤暑期泳訓班救生員勞保及健保費，1人*2月*4,390元。
			8,000	暑期泳訓班救生員年終獎金，1人*8,000元。
			3,996	提撥暑期泳訓班救生員退休金，1人*2月*1,998元。
			320,000	游泳池救生員薪津，1人*10月*32,000元。
			43,900	分擔游泳池救生員勞保及健保費，1人*10月*4,390元。
			19,980	提撥游泳池救生員退休金，1人*10月*1,998元。
			40,000	游泳池救生員年終工作獎金，1人*40,000元。
324,000	326,000	體育活動費	326,000	
			2,000	文康活動費，本校編列專任輔導人員1人，每人編列2,000元。
			304,000	文康活動費，本校編列教師145人，學務創新人力7人，合計152人，每人編列2,000元。
			12,000	文康活動費，本校編列體育班教師6人，每人編列2,000元。
			8,000	文康活動費，本校編列特教教師4人，每人編列2,000元。
4,123,282	4,286,150	專業服務費	4,149,030	較上年度預算數4,286,150元，減少137,120元。

# 臺北市地方教育發展基金－臺北市立松山高級中學

## 基金用途－高中及高職教育計畫明細表

中華民國111年度

單位：新臺幣元

前年度 決算數	上年度 預算數	科 目	本 年 度 預 算 數	說 明
3,623,386	3,802,950	講課鐘點、稿費、出席審查 及查詢費	3,701,830	56,000 分組活動外聘鐘點費，28節*2,000元。 4,400 學生行軍訓練及實彈射擊支援教官鐘點費，11節* 400元(收支對列)。 7,200 資源教材編輯費，1班*12月*600元。 115,000 暑期泳訓班教練指導鐘點費，230節* 500元(收支對列)。 6,000 綠屋頂教育體驗學習外聘教師鐘點費，3節* 2,000元。 2,750,000 課業輔導教師鐘點費，5000節* 550元(收支對列)。 385,000 重修學分教師鐘點費，700節* 550元(收支對列)。 5,000 小田園教育體驗學習內聘教師鐘點費，5節* 1,000元。 20,000 辦理兩公約人權、法治、品德教育、特教、輔導、環教、生命等各類依法宣導活動外聘講座鐘點費，10節* 2,000元。 22,000 性別平等教育宣導活動外聘教師鐘點費，11節* 2,000元。 40,000 輔導活動外聘教師鐘點費，20節* 2,000元。 10,000 輔導活動內聘教師鐘點費，10節* 1000元。 12,000 冬夏令營(含童軍活動)聘講師授課鐘點費，6節* 2,000元。 4,000 冬夏令營(含童軍活動)內聘講師授課鐘點費，4節* 1,000元。 149,730 中等學校科學研究作品書面審查費，217件*690元。 90,000 中等學校科學研究專家學者出席費，45人次*2,000元。 25,500 中等學校羽球賽運動防護員工作費，17天* 1,500元。
55,000	70,200	委託檢驗(定)試驗認證費	34,200	19,200 飲水機水質檢驗費，16臺*1,200元。 15,000 建物消防安全檢測費(收支對列)。

# 臺北市地方教育發展基金－臺北市立松山高級中學

## 基金用途－高中及高職教育計畫明細表

中華民國111年度

單位：新臺幣元

前年度 決算數	上年度 預算數	科 目	本 年 度 預 算 數	說 明
160,990	203,000	試務甄選費	203,000	191,000 教師甄選試務費用。 12,000 學生甄選試務費用(收支對列)。
123,906		電腦軟體服務費		
160,000	210,000	其他專業服務費	210,000	中等學校羽球賽裁判費，30人*7天* 1,000元。
7,943,810	5,138,000	材料及用品費	4,804,000	
4,691,509	1,814,440	使用材料費	1,540,690	較上年度預算數1,814,440元，減少273,750元。
4,691,509	1,814,440	設備零件	1,540,690	21,000 小田園教育體驗學習用具。 200,000 課業輔導教學用具(收支對列)。 517,560 學生電腦課程用零組件等(收支對列)。 323,000 教科書費作業管理教學用具(收支對列)。 20,000 綠屋頂農作所需用具。 147,270 教學所需事務用具(收支對列)。 111,860 各科教學用影片掛圖標本等用具(收支對列)。 100,000 音樂運動等康樂用具(收支對列)。 100,000 家事烹飪所需炊事用具(收支對列)。
3,252,301	3,323,560	用品消耗	3,263,310	較上年度預算數3,323,560元，減少60,250元。
38,431	213,930	辦公(事務)用品	226,194	100,000 教學用文具用品(收支對列)。 94,500 重修學分文具用品等(收支對列)。 5,000 性別平等教育宣導活動用文具用品等。 9,370 課後社團活動用文具用品。 6,360 輔導活動用文具用品。 1,390 中等學校羽球賽用文具用品。 9,574 中等學校科學研究文具用品。
116,990	183,260	報章雜誌	183,260	13,260 輔導活動用書籍及期刊。 170,000 訂閱書報雜誌費用(收支對列)。
38,883	70,000	醫療用品(非醫療院所使用)	70,000	健康中心藥品(收支對列)。

# 臺北市地方教育發展基金－臺北市立松山高級中學

## 基金用途－高中及高職教育計畫明細表

中華民國111年度

單位：新臺幣元

前年度 決算數	上年度 預算數	科 目	本 年 度 預 算 數	說 明
3,057,997	2,856,370	其他用品消耗	2,783,856	
			220,500	專用垃圾袋費，63班*10月*350元(收支對列)。
			129,910	衛生器材(收支對列)。
			910,886	教學、實驗、體育、衛生、音樂、工藝材料(收支對列)。
			144,000	辦理各項會議逾時誤餐餐盒費用，1440人次*100元(收支對列)。
			27,640	資源班教學材料費，2班*13,820元。
			14,400	資源班辦理各項會議研習逾時誤餐餐盒費用，144人次*100元(特教班業務費)。
			12,000	辦理運動會比賽逾時誤餐餐盒費用，120人次*100元。
			27,704	運動會各項競賽用器材、獎牌、錦旗及場地布置雜支等。
			5,600	辦理體育班活動會議逾時誤餐餐盒費用，56人次*100元(體育班業務費)。
			100,000	體育班訓練及比賽消耗器材費(體育班業務費)。
			31,500	輔導活動適性評量教材用具。
			34,300	輔導活動適性評量測驗及電腦讀卡費。
			23,200	輔導活動辦理各項會議研習逾時誤餐餐盒費用，232人次*100元。
			2,000	冬夏令營(含童軍活動)用品。
			4,200	冬夏令營(含童軍活動)場地布置整潔維護及雜支等。
			12,800	冬夏令營(含童軍活動)各項會議研習或比賽逾時誤餐餐盒費用，128人次*100元。
			25,200	課後社團活動經費場地佈置費等。
			2,400	課後社團活動辦理各項會議或比賽逾時誤餐餐盒費用，24人次*100元。
			3,000	性別平等教育宣導活動場地佈置費等。
			49,000	小田園教育體驗學習農事體驗實作菜苗、種子、培養土等園藝資材。
			5,800	辦理兩公約人權、法治、品德教育、特教、輔導、環教、生命等各類依法宣導活

# 臺北市地方教育發展基金－臺北市立松山高級中學

## 基金用途－高中及高職教育計畫明細表

中華民國111年度

單位：新臺幣元

前年度 決算數	上年度 預算數	科 目	本 年 度 預 算 數	說 明
				動場地佈置費等雜支。 11,200 辦理兩公約人權、法治、品德教育、特教、輔導、環教、生命等各類依法宣導活動逾時誤餐餐盒費用，112人次* 100元。 55,000 重修學分各項教學器材等雜支(收支對列)。 300,000 課業輔導各項教學器材等雜支(收支對列)。 235,580 教科書費作業管理教學材料雜支等(收支對列)。 28,000 教科書費作業管理辦理各項會議逾時誤餐餐盒費用，280人次*100元(收支對列)。 8,300 教師甄選耗材及雜支等。 40,000 教師甄選辦理各項會議逾時誤餐餐盒費用，400人次* 100元。 49,000 綠屋頂農事體驗實作菜苗、種子、培養土園藝資材。 11,060 學生甄選試務場地佈置器材雜支等(收支對列)。 9,200 學生甄選試務辦理各項會議逾時誤餐餐盒費用，92人次*100元(收支對列)。 2,190 暑期泳訓班教學器材(收支對列)。 5,290 暑期泳訓班消毒劑，23班* 230元(收支對列)。 15,000 中等學校科學研究優良指導老師獎座製作費，10個*1,500元。 9,736 中等學校科學研究場地布置等雜支。 12,000 中等學校科學研究工作人員逾時誤餐餐盒費用，120人次*100元。 620 中等學校羽球賽茶水及雜支等費用。 122,960 中等學校羽球賽用器材及用具。 22,880 中等學校羽球賽獎杯，44個* 520元。 7,000 中等學校羽球賽場地清潔費，7天*1000元。 52,800 中等學校羽球賽辦理各項會議及比賽逾時誤餐餐盒費用，528人次* 100元。
96,350	11,000	租金、償債、利息及相關手續費	5,000	
91,550		交通及運輸設備租金		
91,550		車租		

# 臺北市地方教育發展基金－臺北市立松山高級中學

## 基金用途－高中及高職教育計畫明細表

中華民國111年度

單位：新臺幣元

前年度 決算數	上年度 預算數	科 目	本 年 度 預 算 數	說 明
4,800	11,000	雜項設備租金	5,000	較上年度預算數11,000元，減少6,000元。
4,800	11,000	雜項設備租金	5,000	
			4,800	電錶月租費，12月* 400元(收支對列)。
			200	配合預算編列至千元，增列進位數200元。
1,760		稅捐及規費(強制費)		
1,760		規費		
1,760		行政規費與強制費		
867,030	1,846,000	會費、捐助、補助、分攤、照護 、救濟與交流活動費	1,592,000	
486,322	311,856	捐助、補助與獎助	223,120	較上年度預算數311,856元，減少88,736元。
452,000	241,856	獎助學員生給與	153,120	
			21,120	中等學校科學研究複審決審及發表會學生 工讀金，11人*4天*3小時*160元。
			122,000	優秀學生獎學金，61班*2學期* 1,000元。
			10,000	教育關懷獎每校推薦1名學生獎助金。
34,322	70,000	其他捐助、補助與獎助	70,000	學生刊物、學校社團之補助(收支對列)。
380,708	1,534,144	補貼、獎勵、慰問、照護與救 濟	1,368,880	較上年度預算數1,534,144元，減少165,264元 。
158,673	984,144	獎勵費用	1,093,880	
			25,200	依「臺北市公立高級中等以下學校獎勵教 師獎金發給要點」發放之獎勵，7人*3600元 。
			280	配合預算編列至千元，增列進位數280元。
			116,400	敬師活動費，194人*600元。
			952,000	中等學校科學研究獎助金及獎金。
222,035	550,000	其他補貼、獎勵、慰問、照 護與救濟	275,000	清寒學生餐費補助，25人*200日*55元。
760,386	671,000	其他	660,000	
760,386	671,000	其他支出	660,000	較上年度預算數671,000元，減少11,000元。
760,386	671,000	其他	660,000	
			30,000	退休人員紀念品，6人*5000元(由教育局移 列)。
			176,000	班級自治費，1760人*2學期*50元。
			120,000	中等學校科學研究成果發表學生獎品及圖 書禮券。

# 臺北市地方教育發展基金－臺北市立松山高級中學

## 基金用途－高中及高職教育計畫明細表

中華民國111年度

單位：新臺幣元

前年度 決算數	上年度 預算數	科 目	本 年 度 預 算 數	說 明
			334,000	體育班學生參加校外比賽觀摩交通膳宿費(體育班業務費)。



# 臺北市地方教育發展基金－臺北市立松山高級中學

## 基金用途－一般行政管理計畫明細表

中華民國111年度

單位：新臺幣元

前年度 決算數	上年度 預算數	科 目	本 年 度 預 算 數	說 明
30,894,243	31,453,000	合計	33,048,000	
28,557,722	28,900,000	用人費用	29,143,000	
19,211,003	18,612,000	正式員額薪資	18,804,000	較上年度預算數18,612,000元，增加192,000元。
17,616,923	17,148,000	職員薪金	17,700,000	職員28人薪金(詳用人費用彙計表)。
1,594,080	1,464,000	工員工資	1,104,000	工員3人工資(詳用人費用彙計表)。
913,081	1,326,704	超時工作報酬	1,295,948	較上年度預算數1,326,704元，減少30,756元。
913,081	1,326,704	加班費	1,295,948	
			1,044,669	不休假出勤加班費。
			148,000	校園安全校內同仁例假日人力支援。
			103,279	教職員工各項業務逾時加班費(統籌業務費)。
4,230,955	4,777,500	獎金	4,619,500	較上年度預算數4,777,500元，減少158,000元。
1,901,230	2,451,000	考績獎金	2,269,000	依考績法規定核發之獎金。
2,329,725	2,326,500	年終獎金	2,350,500	依規定於年節加發之獎金。
1,696,695	1,612,848	退休及卹償金	1,890,120	較上年度預算數1,612,848元，增加277,272元。
1,457,582	1,495,728	職員退休及離職金	1,801,800	提撥退撫基金。
239,113	117,120	工員退休及離職金	88,320	提撥勞工退休準備金。
2,505,988	2,570,948	福利費	2,533,432	較上年度預算數2,570,948元，減少37,516元。
1,654,708	1,628,028	分擔員工保險費	1,690,176	分擔公保、勞保、健保費。
315,656	430,920	員工通勤交通費	347,256	
			113,400	職員、技工、工友上下班交通費，15人*12月*630元。
			24,192	職員、技工、工友上下班交通費，2人*12月*1008元。
			28,224	職員、技工、工友上下班交通費，2人*12月*1176元。
			181,440	職員、技工、工友上下班交通費，12人*12月*1260元。
535,624	512,000	其他福利費	496,000	休假旅遊補助費。
1,901,299	2,040,000	服務費用	3,392,000	

# 臺北市地方教育發展基金－臺北市立松山高級中學

## 基金用途－一般行政管理計畫明細表

中華民國111年度

單位：新臺幣元

前年度 決算數	上年度 預算數	科 目	本 年 度 預 算 數	說 明
6,358		保險費		
6,358		其他保險費		
1,037,861	1,288,000	一般服務費	1,790,000	較上年度預算數1,288,000元，增加502,000元。
11,622		佣金、匯費、經理費及手續費		
962,239	1,224,000	外包費	1,728,000	
			360,000	消化超額職工9人(技工、工友)業務外包費。
			1,368,000	職工(技工、工友)業務外包費，3人*12月*38,000元。
64,000	64,000	體育活動費	62,000	文康活動費，本校編列職員28人，工員3人，合計31人，每人編列2,000元。
677,080	572,000	專業服務費	1,422,000	較上年度預算數572,000元，增加850,000元。
677,080	572,000	其他專業服務費	1,422,000	
			572,000	校園安全機械定點、機動巡邏等保全費用。
			850,000	校園安全環境改善設施專案(新增)。
180,000	180,000	公共關係費	180,000	較上年度預算數180,000元，無增減。
180,000	180,000	公共關係費	180,000	校長特別費，12月*15,000元。
432,622	511,000	材料及用品費	511,000	
432,622	511,000	用品消耗	511,000	較上年度預算數511,000元，無增減。
428,002	511,000	辦公(事務)用品	511,000	
			199	配合預算編列至千元，增列進位數199元。
			510,801	統籌業務費計算如下：普通班 58班、體育班3班，1290元*15班*12月=232,200元，810元*15班*12月=145,800元，640元*31班*12月=238,080元，以上合計616,080元，除依實際需求移列加班費103,279元及會費2,000元外，其餘如列數。
4,620		其他用品消耗		
2,600	2,000	會費、捐助、補助、分攤、照護、救濟與交流活動費	2,000	
2,600	2,000	會費	2,000	較上年度預算數2,000元，無增減。
2,600	2,000	職業團體會費	2,000	護理師2人公會會費(統籌業務費)。

# 臺北市地方教育發展基金－臺北市立松山高級中學

## 基金用途－建築及設備計畫明細表

中華民國111年度

單位：新臺幣元

前年度 決算數	上年度 預算數	科 目	本 年 度 預 算 數	說 明
16,729,558	11,325,000	合計	16,375,000	
16,729,558	11,325,000	購建固定資產、無形資產及非理財 目的之長期投資	16,375,000	
7,992,376	2,449,000	購建固定資產	2,130,000	
7,992,376	2,449,000	一般建築及設備計畫	2,130,000	
		班級設備	750,700	
		購置機械及設備	579,680	
			135,000	新購超純水系統1組(化學準備室)。
			84,680	新購臭氧紫外線書本消毒機1臺(圖書館)。
			150,000	汰換排煙櫃1部(化學實驗室)。
			210,000	汰換雙眼生物顯微鏡，7臺*30,000元(生物實驗室)。
		購置雜項設備	171,020	
			112,520	新購圖書。
			58,500	汰換蒸飯箱，3臺*19,500元(各班教室)。
		特殊班設備	32,000	
		購置機械及設備	19,800	
			19,800	新購跑步機1臺。
		購置雜項設備	12,200	
			12,200	新購健身環大冒險1組。
		資訊設備	1,347,300	
		購置機械及設備	1,347,300	
			811,800	汰換桌上型電腦(含顯示器)，33部*24,600元(電腦專案計畫)。
			398,000	汰換網路及資訊周邊設備(電腦專案計畫)。
			137,500	新購筆記型電腦，5部*27,500元(電腦專案計畫)。
7,992,376	2,449,000	校園設備		
5,795,174	1,737,087	購置機械及設備		
73,000		購置交通及運輸設備		
2,124,202	711,913	購置雜項設備		
36,000	36,000	購置無形資產	36,000	

# 臺北市地方教育發展基金－臺北市立松山高級中學

## 基金用途－建築及設備計畫明細表

中華民國111年度

單位：新臺幣元

前年度 決算數	上年度 預算數	科 目	本 年 度 預 算 數	說 明
36,000	36,000	一般建築及設備計畫	36,000	
		資訊設備	36,000	
		購置電腦軟體	36,000	
			36,000	電腦教學軟體費(電腦專案計畫)。
36,000	36,000	校園軟體設備		
36,000	36,000	購置電腦軟體		
8,701,182	8,840,000	遞延支出	14,209,000	
8,701,182	8,840,000	一般建築及設備計畫	14,209,000	
		活動中心屋頂防水工程	6,296,000	
		遞延修繕房屋建築支出	6,296,000	
			5,816,504	一、施工費。
			363,990	二、委託技術服務費(總包價法)。
			115,506	三、工程管理費(按施工費約2%提列)。
		教學大樓(一)電源改善工程	6,451,000	
		遞延修繕房屋建築支出	6,451,000	
			5,905,250	一、施工費。
			428,368	二、委託技術服務費(總包價法)。
			117,382	三、工程管理費(按施工費約2%提列)。
		專科教室3.0整修工程	1,462,000	
		遞延修繕房屋建築支出	1,462,000	
			1,337,603	一、施工費。
			97,645	二、委託技術服務費(總包價法)。
			26,752	三、工程管理費(按施工費約2%提列)。
8,701,182	8,840,000	校園整修工程		
7,333,582	8,840,000	遞延修繕房屋建築支出		
1,367,600		其他遞延支出		

# 預算參考表

# 臺北市地方教育發展基金－臺北市立松山高級中學

## 預計平衡表

中華民國111年12月31日

單位：新臺幣千元

109年(前年) 12月31日 決算數	科 目	111年12月31日 預計數	110年12月31日 預計數	比較增減(-)
15,894,536	資產合計	15,881,549	15,885,311	-3,762
15,894,536	資產	15,881,549	15,885,311	-3,762
23,314	流動資產	10,327	14,089	-3,762
22,234	現金	9,247	13,009	-3,762
22,234	銀行存款	9,247	13,009	-3,762
217	應收款項	217	217	
217	其他應收款	217	217	
862	預付款項	862	862	
862	預付費用	862	862	
11,103	投資、長期應收款項、貸墊款及準備金	11,103	11,103	
11,103	準備金	11,103	11,103	
4,413	退休及離職準備金	4,413	4,413	
6,690	其他準備金	6,690	6,690	
15,860,119	其他資產	15,860,119	15,860,119	
15,860,119	什項資產	15,860,119	15,860,119	
185	暫付及待結轉帳項	185	185	
15,859,935	代管資產	15,859,935	15,859,935	
15,894,536	負債及基金餘額合計	15,881,549	15,885,311	-3,762
15,874,359	負債	15,874,359	15,874,359	
6,216	流動負債	6,216	6,216	
6,033	應付款項	6,033	6,033	
5,164	應付代收款	5,164	5,164	
870	應付費用	870	870	
183	預收款項	183	183	
183	預收收入	183	183	
15,868,142	其他負債	15,868,142	15,868,142	
15,868,142	什項負債	15,868,142	15,868,142	
2,807	存入保證金	2,807	2,807	
4,413	應付退休及離職金	4,413	4,413	
15,859,935	應付代管資產	15,859,935	15,859,935	
988	暫收及待結轉帳項	988	988	
20,177	基金餘額	7,190	10,952	-3,762
20,177	基金餘額	7,190	10,952	-3,762
20,177	基金餘額	7,190	10,952	-3,762
20,177	累積餘額	7,190	10,952	-3,762

註：1.信託代理與保證資產(負債)前年度決算數0元，上年度預計數0元，本年度預計數0元。2.或有資產(負債)0元。3.本基金自93年度起，本固定項目分開原則，將屬長期固定帳項，包括固定資產34,760,998元、無形資產562,021元及長期債務0元等，另立帳類管理，未納入本表。

## 臺北市地方教育發展基金

## 各項費用

中華民國

前年度 決算數	上年度 預算數	計畫別		合計	高中及高職教育計畫
		用途別科目			
324,796,503	314,571,000	合計		324,100,000	274,677,000
283,032,980	277,356,000	用人費用		282,256,000	253,113,000
150,708,135	144,228,000	正式員額薪資		145,536,000	126,732,000
149,114,055	142,764,000	職員薪金		144,432,000	126,732,000
1,594,080	1,464,000	工員工資		1,104,000	
14,371,566	15,724,472	聘僱及兼職人員薪資		15,189,088	15,189,088
3,258,487	2,454,072	聘用人員薪金		3,854,688	3,854,688
11,113,079	13,270,400	兼職人員酬金		11,334,400	11,334,400
2,014,172	3,935,149	超時工作報酬		3,776,203	2,480,255
1,923,772	3,815,149	加班費		3,728,203	2,432,255
90,400	120,000	值班費		48,000	48,000
34,266,707	34,480,184	獎金		35,475,836	30,856,336
15,512,645	16,219,000	考績獎金		16,802,000	14,533,000
18,754,062	18,261,184	年終獎金		18,673,836	16,323,336
62,494,361	60,467,915	退休及卹償金		63,957,132	62,067,012
62,255,248	59,770,220	職員退休及離職金		63,868,812	62,067,012
239,113	697,695	工員退休及離職金		88,320	
19,178,039	18,520,280	福利費		18,321,741	15,788,309
14,646,756	12,498,384	分擔員工保險費		13,219,740	11,529,564
311,200	744,200	傷病醫藥費		477,700	477,700
1,594,508	2,082,780	員工通勤交通費		1,815,912	1,468,656
2,625,575	3,194,916	其他福利費		2,808,389	2,312,389
14,929,407	17,711,000	服務費用		17,895,000	14,503,000
4,752,881	5,585,657	水電費		4,681,176	4,681,176
3,508,826	3,709,708	工作場所電費		3,438,000	3,438,000
698,001	1,000,949	工作場所水費		697,122	697,122
546,054	875,000	氣體費		546,054	546,054
194,892	226,000	郵電費		226,000	226,000
40,229	56,000	郵費		56,000	56,000
154,663	170,000	電話費		170,000	170,000
163,971	561,020	旅運費		561,020	561,020

# 一 臺北市立松山高級中學

## 彙計表

111年度

單位：新臺幣元

一般行政管理計畫	建築及設備計畫				
33,048,000	16,375,000				
29,143,000					
18,804,000					
17,700,000					
1,104,000					
1,295,948					
1,295,948					
4,619,500					
2,269,000					
2,350,500					
1,890,120					
1,801,800					
88,320					
2,533,432					
1,690,176					
347,256					
496,000					
3,392,000					



## 臺北市地方教育發展基金

## 各項費用

中華民國

前年度 決算數	上年度 預算數	計畫別		合計	高中及高職教育計畫
		用途別科目			
117,971	511,020	國內旅費		511,020	511,020
46,000		國外旅費			
	50,000	貨物運費		50,000	50,000
360,092	474,750	印刷裝訂與廣告費		834,750	834,750
360,092	474,750	印刷及裝訂費		834,750	834,750
2,306,523	3,129,047	修理保養及保固費		2,635,592	2,635,592
1,144,360	1,388,291	一般房屋修護費		665,100	665,100
297,710	425,134	機械及設備修護費		1,070,786	1,070,786
864,453	1,315,622	雜項設備修護費		899,706	899,706
6,358	9,408	保險費		9,408	9,408
6,358	9,408	其他保險費		9,408	9,408
2,164,328	2,686,968	一般服務費		3,196,024	1,406,024
57,678	20,904	佣金、匯費、經理費及手續費		20,316	20,316
1,329,159	1,729,248	外包費		2,236,656	508,656
389,491	546,816	計時與計件人員酬金		551,052	551,052
388,000	390,000	體育活動費		388,000	326,000
4,800,362	4,858,150	專業服務費		5,571,030	4,149,030
3,623,386	3,802,950	講課鐘點、稿費、出席審查及查詢費		3,701,830	3,701,830
55,000	70,200	委託檢驗(定)試驗認證費		34,200	34,200
160,990	203,000	試務甄選費		203,000	203,000
123,906		電腦軟體服務費			
837,080	782,000	其他專業服務費		1,632,000	210,000
180,000	180,000	公共關係費		180,000	
180,000	180,000	公共關係費		180,000	
8,376,432	5,649,000	材料及用品費		5,315,000	4,804,000
4,691,509	1,814,440	使用材料費		1,540,690	1,540,690
4,691,509	1,814,440	設備零件		1,540,690	1,540,690
3,684,923	3,834,560	用品消耗		3,774,310	3,263,310
466,433	724,930	辦公(事務)用品		737,194	226,194
116,990	183,260	報章雜誌		183,260	183,260
38,883	70,000	醫療用品(非醫療院所使用)		70,000	70,000

一 臺北市立松山高級中學

彙計表

111年度

單位：新臺幣元

一般行政管理計畫	建築及設備計畫				
<p>1,790,000</p> <p>1,728,000</p> <p>62,000</p> <p>1,422,000</p> <p>1,422,000</p> <p>180,000</p> <p>180,000</p> <p>511,000</p> <p>511,000</p> <p>511,000</p>					

## 臺北市地方教育發展基金

## 各項費用

中華民國

前年度 決算數	上年度 預算數	計畫別		合計	高中及高職教育計畫
		用途別科目			
3,062,617	2,856,370	其他用品消耗		2,783,856	2,783,856
96,350	11,000	租金、償債、利息及相關手續費		5,000	5,000
91,550		交通及運輸設備租金			
91,550		車租			
4,800	11,000	雜項設備租金		5,000	5,000
4,800	11,000	雜項設備租金		5,000	5,000
16,729,558	11,325,000	購建固定資產、無形資產及非理財目的 之長期投資		16,375,000	
7,992,376	2,449,000	購建固定資產		2,130,000	
5,795,174	1,737,087	購置機械及設備		1,946,780	
73,000		購置交通及運輸設備			
2,124,202	711,913	購置雜項設備		183,220	
36,000	36,000	購置無形資產		36,000	
36,000	36,000	購置電腦軟體		36,000	
8,701,182	8,840,000	遞延支出		14,209,000	
7,333,582	8,840,000	遞延修繕房屋建築支出		14,209,000	
1,367,600		其他遞延支出			
1,760		稅捐及規費(強制費)			
1,760		規費			
1,760		行政規費與強制費			
869,630	1,848,000	會費、捐助、補助、分攤、照護、救濟 與交流活動費		1,594,000	1,592,000
2,600	2,000	會費		2,000	
2,600	2,000	職業團體會費		2,000	
486,322	311,856	捐助、補助與獎助		223,120	223,120
452,000	241,856	獎助學員生給與		153,120	153,120
34,322	70,000	其他捐助、補助與獎助		70,000	70,000
380,708	1,534,144	補貼、獎勵、慰問、照護與救濟		1,368,880	1,368,880
158,673	984,144	獎勵費用		1,093,880	1,093,880
222,035	550,000	其他補貼、獎勵、慰問、照護與救濟		275,000	275,000
760,386	671,000	其他		660,000	660,000
760,386	671,000	其他支出		660,000	660,000
760,386	671,000	其他		660,000	660,000

一 臺北市立松山高級中學

彙計表

111年度

單位：新臺幣元

一般行政管理計畫	建築及設備計畫				
	16,375,000				
	2,130,000				
	1,946,780				
	183,220				
	36,000				
	36,000				
	14,209,000				
	14,209,000				
2,000					
2,000					
2,000					

# 臺北市地方教育發展基金－臺北市立松山高級中學

## 員工人數彙計表

中華民國111年度

單位：人

計 畫 及 項 目	上年度最高可 進用員額數	本年度 增減(-)數	本年度最高可 進用員額數	說 明
合計	195	-1	194	
高中及高職教育計畫部分	163		163	
職員	158	-3	155	
聘用	5	3	8	
一般行政管理計畫部分	32	-1	31	
職員	28		28	
技工	2		2	
工友	2	-1	1	

註：1.本表約僱、聘用係指奉准有案之約聘僱人員。

2.外包費編列救生員1人、工友外包3人、消化超額職工9人外包費等，計223萬6,656元。3.計時與計件人員酬金編列救生員薪資費用、暑期泳池工讀生時薪等，計55萬1,052元。

本 頁 空 白

# 臺北市地方教育發展基金

## 用人費用

中華民國

計畫及項目	合計	正式 員額 薪資	聘僱 人員 薪資	超時 工作 報酬	津貼	獎 金		
						年終獎金	考績獎金	其他
合計	282,256,000	145,536,000	3,854,688	3,776,203		18,673,836	16,802,000	
高中及高職 教育計畫	253,113,000	126,732,000	3,854,688	2,480,255		16,323,336	14,533,000	
職員薪金	126,732,000	126,732,000						
聘用人員 薪金	3,854,688		3,854,688					
兼職人員 酬金	11,334,400							
加班費	2,432,255			2,432,255				
值班費	48,000			48,000				
考績獎金	14,533,000						14,533,000	
年終獎金	16,323,336					16,323,336		
職員退休 及離職金	62,067,012							
分擔員工 保險費	11,529,564							
傷病醫藥 費	477,700							
員工通勤 交通費	1,468,656							
其他福利 費	2,312,389							
一般行政管理 計畫	29,143,000	18,804,000		1,295,948		2,350,500	2,269,000	
職員薪金	17,700,000	17,700,000						
工員工資	1,104,000	1,104,000						
加班費	1,295,948			1,295,948				
考績獎金	2,269,000						2,269,000	
年終獎金	2,350,500					2,350,500		
職員退休 及離職金	1,801,800							

—臺北市立松山高級中學

彙計表

111年度

單位：新臺幣元

退休及卹償金		資遣費	福 利 費					提繳費	兼任 人員 用人 費用
退休金	卹償金		分擔 保險費	傷病 醫藥費	提撥 福利金	員工通勤 交通費	其他		
63,957,132			13,219,740	477,700		1,815,912	2,808,389	11,334,400	
62,067,012			11,529,564	477,700		1,468,656	2,312,389	11,334,400	
62,067,012			11,529,564	477,700		1,468,656	2,312,389	11,334,400	
1,890,120			1,690,176			347,256	496,000		
1,801,800									



# 臺北市地方教育發展基金

## 用人費用

中華民國

計畫及項目	合計	正式 員額 薪資	聘僱 人員 薪資	超時 工作 報酬	津貼	獎 金		
						年終獎金	考績獎金	其他
工員退休 及離職金	88,320							
分擔員工 保險費	1,690,176							
員工通勤 交通費	347,256							
其他福利 費	496,000							

註：1.本表兼任人員用人費用，係學校教職員兼課或請假代課鐘點費。  
 2.外包費編列救生員1人、工友外包3人、消化超額職工9人外包費等，計223萬6,656元。  
 3.計時與計件人員酬金編列救生員薪資費用、暑期泳池工讀生時薪等，計55萬1,052元。

—臺北市立松山高級中學

彙計表

111年度

單位：新臺幣元

退休及卹償金		資遣費	福 利 費					提繳費	兼任 人員 用人 費用
退休金	卹償金		分擔 保險費	傷病 醫藥費	提撥 福利金	員工通勤 交通費	其他		
88,320			1,690,176			347,256	496,000		

臺北市地方教育發展基金

聘用及約僱

中華民國

區分及職稱	人數	擔任工作	聘用或約僱起訖期間	薪點	年需經費
合計	8				5,417,295
聘用人員小計	8				5,417,295
專業人員	8				5,417,295
聘用人員(392)	1	擔任本校及駐點學校專任輔導人員及駐區服務	111/1/1-111/12/31	392	820,899
聘用人員(296)	7	擔任校園安全維護	111/1/1-111/12/31	312	4,596,396

—臺北市立松山高級中學

人員明細表

111年度

單位：新臺幣元

小計	月 支			經費來源 及其科目
	折合 金額	勞保 保險費	健康 保險費	
48,882	48,882			高中及高職教育計畫
38,906	38,906			高中及高職教育計畫

# 臺北市地方教育發展基金－臺北市立松山高級中學

## 單位（或計畫）成本分析表

中華民國111年度

單位：新臺幣千元

計畫別	單位	單位成本(元)或 平均利(費)率	數量	預算數	說明
合計				324,100	
高中及高職教育計畫				274,677	
一般行政管理計畫				33,048	
建築及設備計畫				16,375	

# 臺北市地方教育發展基金－臺北市立松山高級中學

## 5年來主要業務計畫分析表

中華民國111年度

單位：新臺幣千元

年度及項目	單位	數量	單位成本(元)或 平均利(費)率	金額	說明
(本)年度預算數					
高中及高職教育計畫				274,677	
(上)年度預算數					
高中及高職教育計畫				271,793	
(前)年度決算數					
高中及高職教育計畫				277,173	
(108)年度決算數					
高中及高職教育計畫				277,342	
(107)年度決算數					
高中及高職教育計畫				279,361	

臺北市地方教育發展基金－臺北市立松山高級中學

資本資產明細表

中華民國111年度

單位：新臺幣千元

項 目	取得成本 (期初餘額)	以前年度 累計折舊/ 長期投資 評 價	本 年 度 變 動				本年度累計折 舊/長期投資 評價變動數	期末餘額	
			增加		減少				主要增減 原因說明
			金額	類型	金額	類型			
合計	152,544	106,211	2,166		104		13,072	35,323	
土地改良物	2,843	1,947					281	615	
機械及設備	96,103	67,861	1,947	增置			9,211	20,978	
交通及運輸 設備	6,147	4,886					474	788	
雜項設備	46,820	31,517	183	增置			3,106	12,380	
電腦軟體	630		36	增置	104	無形資 產攤銷		562	