

中華民國 112 年度 4-0501059

臺北市總預算

臺北市政府教育局主管

臺北市地方教育發展基金

臺北市立松山高級中學附屬單位預算之分預算

(特別收入基金)

臺北市立松山高級中學編

臺北市地方教育發展基金－臺北市立松山高級中學

目次

中華民國112年度

一、財務摘要	第 1 頁
二、業務計畫及預算概要	第 3 -12 頁
三、預算主要表	
(一) 基金來源、用途及餘絀預計表	第 13 頁
(二) 現金流量預計表	第 14 頁
四、預算明細表	
(一) 基金來源－服務收入明細表	第 15 頁
(二) 基金來源－財產處分收入明細表	第 16 頁
(三) 基金來源－其他財產收入明細表	第 17 頁
(四) 基金來源－公庫撥款收入明細表	第 18 頁
(五) 基金來源－學雜費收入明細表	第 19 頁
(六) 基金來源－受贈收入明細表	第 20 頁
(七) 基金來源－雜項收入明細表	第 21 頁
(八) 基金用途－高中及高職教育計畫明細表	第 22 -34 頁
(九) 基金用途－一般行政管理計畫明細表	第 35 -36 頁
(十) 基金用途－建築及設備計畫明細表	第 37 -38 頁
五、預算參考表	
(一) 預計平衡表	第 39 頁
(二) 各項費用彙計表	第 40 -47 頁
(三) 員工人數彙計表	第 48 頁
(四) 用人費用彙計表	第 50 -51 頁
(五) 聘用及約僱人員明細表	第 52 -53 頁
(六) 單位（或計畫）成本分析表	第 54 頁

臺北市地方教育發展基金－臺北市立松山高級中學

目 次

中華民國112年度

(七) 5年來主要業務計畫分析表	第 55 頁
(八) 資本資產明細表	第 56 頁

臺北市地方教育發展基金－臺北市立松山高級中學

財務摘要

中華民國112年度

單位：新臺幣千元

項 目	本 年 度	上 年 度	比較增減數	%
經營成績：				
基金來源	310,630	320,338	-9,708	-3.03
基金用途	315,186	324,100	-8,914	-2.75
賸餘(短絀)	-4,556	-3,762	-794	--
餘絀情形：				
基金餘額	8,824	13,380	-4,556	-34.05
現金流量(註)：				
現金及約當現金之淨增(減)	-4,556	-3,762	-794	--

附註：現金流量係採現金及約當現金基礎，包括現金及自投資日起3個月內到期或清償之債權證券。

本 頁 空 白

業務計畫及預算概要

臺北市地方教育發展基金－臺北市立松山高級中學

業務計畫及預算概要

中華民國 112 年度

壹、基金概況

一、設立宗旨及願景：

- (一) 本校遵照憲法第 158 條及 160 條規定，教育文化應發展國民之民族精神、自治精神，國民道德與健全體格、科學及生活智能，以培養八大學習領域及十大基本能力。
- (二) 本校自 91 年度起依教育經費編列與管理法第 13 條規定設置「臺北市地方教育發展基金」，以促進教育健全發展，提昇教育經費運用績效。
- (三) 本校以「有溫度的幸福學校-做更好的自己、更溫暖的他人」為學校願景，積極推動「自信、負責、創新、熱情、關懷」課程目標，培育學生具備健全品格、開拓全球視野、掌握未來學習之特質。

二、施政重點：

- (一) 開啟多元智慧：尊重每個學生獨特的個性，以多元智慧的觀點協助他找到生命的亮點，肯定天生我才必有用，能知於學，樂於學。
- (二) 培養生活能力：培養學生帶得走的公民關鍵能力，強化自我管理、閱讀理解、理性批判、問題解決、奉獻服務、溝通表達等核心素養。
- (三) 蘊育人文情懷：在溫馨開放的校園文化中，孕育人文情懷，學會尊重、包容；建構生命的價值、完成人性的開展。
- (四) 建置溫馨民主的校園文化：
 1. 以參與式管理、落實行政、教師會、家長會三者的良性互動。
 2. 以學生第一，教學優先的觀念提昇行政服務效率。
 3. 放下威權心態，開啟校園民主之風氣。
- (五) 推動適性教學：
 1. 落實校本課程理念，採多元化、活潑化的教學及評量。
 2. 運用校內、外資源，加強多元學習能力。
 3. 關懷相對弱勢學生之教學及輔導。
 4. 推動行動學習，充實學生運用資訊之知能，並提昇教師運用學習載具教學之能力。
- (六) 辦理發展性的訓輔活動：
 1. 辦理各項活動、競賽及展演。
 2. 推動校內外學習服務。

臺北市地方教育發展基金 - 臺北市立松山高級中學

業務計畫及預算概要

中華民國 112 年度

3. 發展績優社團及校隊，如國樂、管樂、合唱、籃球、羽球及游泳等。
4. 加強新興領域教育的辦理，並融入各科教學以收成效。

(七) 辦理特色課程：

1. 配合十二年國民基本教育，發展特色課程，透過特色課程之實施，達成適性揚才之目的。
2. 透過教師專業發展及學校資源統整，改變教師教學方式及學生學習模式，永續精進發展特色課程。

三、組織概況：

本校設置校長 1 人，綜理全校校務，下設教務處、學生事務處、總務處、圖書館、輔導室、會計室及人事室等單位。

內部分層業務如下：

(一) 教務處：秉承校長之命，辦理全校教務事項。

1. 教學組：掌理課程編排、課業考查、教學研究、教師進修、差假教師調代課及缺補課之查核等事項。
2. 註冊組：掌理註冊、編班、轉學、休學、學籍保管、各項獎助學金補助及成績考查等有關學籍事項。
3. 設備組：掌理教科書編選、教學設備計畫之擬定、用具之管理、保管等事項。
4. 實驗研究組：考試試務、學藝競賽、掌理全校課程實驗及多元入學方案研究等事項。

(二) 學生事務處：秉承校長之命，辦理全校學生事務事項。

1. 訓育組：掌理訓育計畫之擬定及辦理各類訓育等活動。
2. 社團活動組：掌理學生社團活動計畫之擬定及辦理各類社團活動等事項。
3. 生活輔導組：掌理學生校內外生活輔導及安全維護等事項。
4. 體育組：掌理學生體育活動、體格鍛鍊等事項。
5. 體育實驗組：掌理體育班各項訓練和比賽活動、規劃體育班教學等事項。
6. 衛生組：掌理健康檢查、個人及環境衛生檢查、保健等事項。

(三) 總務處：秉承校長之命，辦理全校總務事項。

臺北市地方教育發展基金 - 臺北市立松山高級中學

業務計畫及預算概要

中華民國 112 年度

1. 庶務組：掌理校舍、校具、財產、物品採購保管、工程發包、監督及驗收等事項。
2. 出納組：掌理現金、零用金、票據之保管等收支事項，辦理員工薪津發放及各類扣繳單據證明等。
3. 文書組：掌理公文收發登錄與典守學校印信，撰擬繕校、檔案保管及整理各項會議紀錄等事項。

(四) 圖書館：秉承校長之命，掌理全校圖書典藏，推廣及管理等事項。

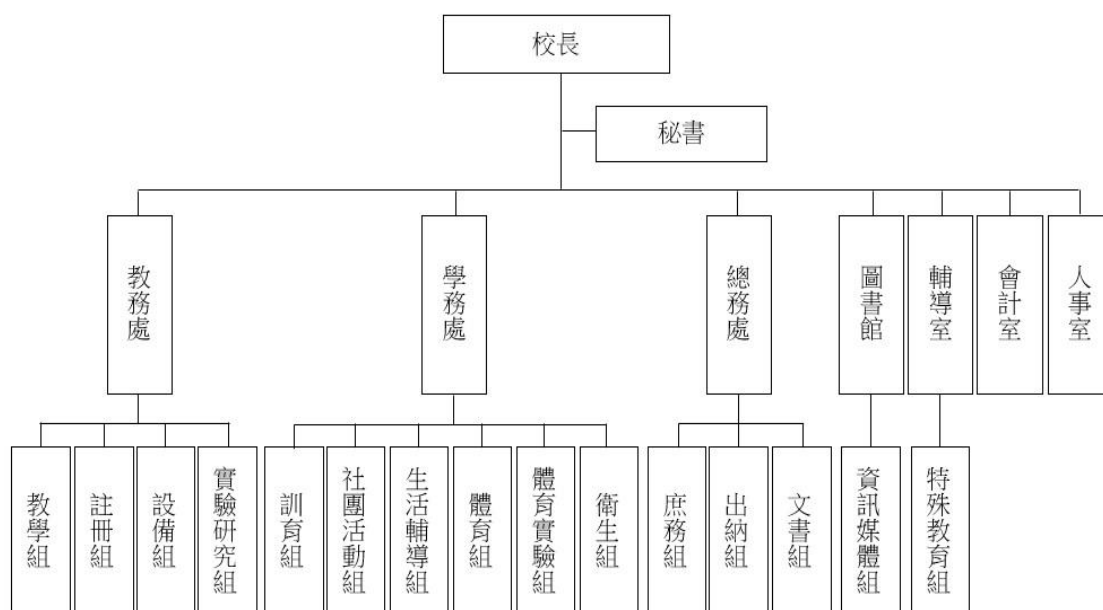
資訊媒體組：辦理校務行政資訊系統維護，資訊教學之推動等事項。

(五) 輔導室：秉承校長之命，辦理全校學生教育輔導、生活輔導、生涯輔導與特殊教育等事項。

特殊教育組：掌理特教學生特殊需求之安排，包括資源班之入班教學輔導等個別化教育計畫等事項。

(六) 會計室：秉承上級主計機關之監督與指導，並受校長之指揮，依法辦理歲計、會計、統計等事項。

(七) 人事室：秉承上級人事機關之監督與指導，並受校長之指揮，依法辦理人事管理查核等事項。



臺北市地方教育發展基金 - 臺北市立松山高級中學

業務計畫及預算概要

中華民國 112 年度

四、基金歸類及屬性：

本校地方教育發展基金依據教育經費編列與管理法第 13 條規定設置，本基金為預算法第 4 條第 1 項第 2 款第 5 目所定之特別收入基金，以本府教育局為管理機關。

貳、業務計畫

一、基金來源：

單位：新臺幣千元

業務計畫	本年度預算數	實施內容
勞務收入	791	本年度預計辦理 2 學期教科書採購收取之作業管理費、收取暑期游泳訓練班報名費、體育班學生甄選報名費及教師甄選報名費等收入。
財產收入	769	本年度預計辦理熱食部及員生消費合作社房地使用費收入、財產報廢變賣之殘值收入、教職員工停車收入、校園場地開放收入等。
政府撥入收入	271,987	本年度預計由公庫撥入數。
教學收入	36,239	本年度預計收取學生之學費、雜費、課業輔導等收入。
其他收入	844	本年度預計收取各界捐款收入、數位學生證補卡及廠商履約逾期罰款等收入。

二、基金用途：

單位：新臺幣千元

業務計畫	本年度預算數	實施內容
高中及高職教育計畫	304,100	本年度預計辦理教學事項為： 1. 各項教學、學生事務、圖書及輔導等業務。 2. 新購生活科技、自然、社會、圖書等各科教學用品，充實各科教材及用具。 3. 革新教學方法，提高教學效能。 4. 辦理暑期泳訓班、教師甄選、指定活動等項目。

臺北市地方教育發展基金 - 臺北市立松山高級中學

業務計畫及預算概要

中華民國 112 年度

一般行政管理計畫	4,087	本年度預計辦理事項為： <ol style="list-style-type: none"> 1. 綜理學校總務、人事、會計等業務。 2. 配合校務推動行政處室支援工作，進而增進校務運作。
建築及設備計畫	6,999	本年度預計辦理事項為： <ol style="list-style-type: none"> 1. 購置各學科教學課程所需教學設備。 2. 辦理教學大樓(二)電源改善工程。

參、預算概要

一、基金來源及用途之預計：

(一) 本年度基金來源：

服務收入 79 萬 1 千元、財產處分收入 6 萬 5 千元、其他財產收入 70 萬 4 千元、公庫撥款收入 2 億 7,198 萬 7 千元、學雜費收入 3,623 萬 9 千元、受贈收入 50 萬元、雜項收入 34 萬 4 千元，本年度基金來源 3 億 1,063 萬元，較上年度預算數 3 億 2,033 萬 8 千元，減少 970 萬 8 千元，約 3.03%，主要係減編市庫撥款收入及學雜費收入所致。

(二) 本年度基金用途：

高中及高職教育計畫 3 億 410 萬元，一般行政管理計畫 408 萬 7 千元，建築及設備計畫 699 萬 9 千元，本年度基金用途 3 億 1,518 萬 6 千元，較上年度預算數 3 億 2,410 萬元，減少 891 萬 4 千元，約 2.75%，主要係減編修建工程所致。

二、基金餘絀之預計：

本年度基金來源及用途相抵後，差短 455 萬 6 千元，較上年度預算數差短 376 萬 2 千元，增加 79 萬 4 千元，將移用以前基金餘額支應。

三、現金流量之預計：

本年度業務活動淨現金流出 455 萬 6 千元。

臺北市地方教育發展基金 - 臺北市立松山高級中學

業務計畫及預算概要

中華民國 112 年度

四、補辦預算事項：詳補辦預算明細表

(一) 固定資產之建設改良擴充 82 萬 3 千元

1. 110 年度教育部補助高中優質化輔助方案計畫 13 萬 1 千元。
2. 110 年度教育局為提升行動學習智慧教學計畫，補助平板電腦設備 9 萬 6 千元。
3. 111 年度教育部補助高中優質化輔助方案計畫 16 萬 5 千元。
4. 111 年度為因應考試題型變化圖形題增加，提升講義、試卷印刷品質及學生學習與評量成效所需，且具急迫及必要性，由高中及高職教育計畫項下移列固定資產 29 萬 3 千元。
5. 111 年度為促進校園門禁管理便利化並進行智慧校園管理需要，且具急迫及必要性，由其他準備金及高中及高職教育計畫項下移列固定資產 13 萬 8 千元。

肆、以前年度計畫實施成果概述：

一、 前（110）年度計畫實施成果概述：

業務計畫	實施概況	實施成果
勞務收入	本年度預計辦理 2 學期教科書採購收取之作業管理費、收取體育班學生甄選報名費及教師甄選報名費等收入。	本年度已收取 2 學期教科書作業管理費計 42 萬 5 千元、收取體育班學生甄選報名費 4 萬元及教師甄選報名費 5 萬 8 千元等。
財產收入	本年度預計辦理熱食部及員生消費合作社房地使用費收入、財產報廢變賣之殘值收入、教職員工停車收入、校園場地開放收入等。	本年度已辦理熱食部及員生消費合作社房地使用費收入 19 萬 6 千元、收取財產報廢變賣殘值收入 33 萬 5 千元、教職員工停車收入 24 萬 5 千元、校園場地開放收入 11 萬 6 千元等。
政府撥入收入	本年度預計由公庫撥入數。	本年度已收取公庫撥入數 2 億 6,765 萬 7 千元及教育

臺北市地方教育發展基金 - 臺北市立松山高級中學

業務計畫及預算概要

中華民國 112 年度

		部之補助計畫 523 萬 4 千元。
教學收入	本年度預計收取學生之學費、雜費、課業輔導等收入。	本年度已收取學生之學費、雜費、課業輔導等收入 3,721 萬 4 千元。
其他收入	本年度預計收取各界捐款收入、數位學生證補卡及廠商履約逾期罰款等收入。	本年度已接受各界捐款收入 44 萬 7 千元、數位學生證補卡及廠商履約逾期罰款等收入 4 萬 9 千元。
高中及高職教育計畫	<p>本年度預計辦理教學事項為：</p> <ol style="list-style-type: none"> 1. 各項教學、學生事務、圖書及輔導等業務。 2. 新購生活科技、自然、社會、圖書等各科教學用品，充實各科教材及用具。 3. 辦理體育班學生甄選、教師甄選、指定活動等項目。 	<ol style="list-style-type: none"> 1. 配合課綱訂定各學程教學課程，培養學生基本知能。 2. 辦理各項教學、學生事務、圖書及輔導等業務。 3. 配合教學課程購置化學、生物、家政、地科等實驗材料及教學用品，充實各科教材及用具。 4. 辦理體育班學生甄選、教師甄選、指定活動等項目，達成預期目標。
一般行政管理計畫	<p>本年度預計辦理事項為：</p> <ol style="list-style-type: none"> 1. 綜理學校總務、人事、會計等業務。 2. 配合校務推動行政處室支援工作，進而增進校務運作。 	綜理學校總務、人事、會計等業務，並配合校務推動行政處室支援工作，進而增進校務運作，達成預期目標。
建築及設備計畫	<p>本年度預計辦理事項為：</p> <ol style="list-style-type: none"> 1. 購置各學科教學課程所需教學設備。 2. 辦理實驗大樓(一)、實驗大樓(二)電源改善工程。 3. 辦理地科專科教室環境改善工程。 	<ol style="list-style-type: none"> 1. 購置各學科教學課程所需教學設備。 2. 辦理實驗大樓(一)、實驗大樓(二)電源改善工程。 3. 辦理地科專科教室環境改善工程。

二、 上年度已過期間（111 年 1 月 1 日至 5 月 31 日止）計畫實施成果概述：

臺北市地方教育發展基金 - 臺北市立松山高級中學

業務計畫及預算概要

中華民國 112 年度

業務計畫	實施概況	實 施 成 果
勞務收入	本年度截至 5 月 31 日止預計辦理 1 學期教科書採購收取之作業管理費、收取體育班學生甄選報名費及教師甄選報名費等收入。	本年度截至 5 月 31 日止已收取 1 學期教科書作業管理費計 18 萬 8 千元、收取體育班學生甄選報名費 3 萬 7 千元及教師甄選報名費 1 千元等。
財產收入	本年度截至 5 月 31 日止預計辦理熱食部及員生消費合作社房地使用費收入、財產報廢變賣之殘值收入、教職員工停車收入、校園場地開放收入等。	本年度截至 5 月 31 日止已收取財產報廢變賣殘值收入 2 萬元、教職員工停車收入 12 萬 5 千元、校園場地開放收入 18 萬元等。
政府撥入收入	本年度截至 5 月 31 日止預計公庫撥入數。	本年度截至 5 月 31 日止已收取公庫撥入數 1 億 2,642 萬 4 千元及教育部之補助計畫 249 萬 1 千元。
教學收入	本年度截至 5 月 31 日止預計收取學生之 1 學期學費、雜費、課業輔導等收入。	本年度截至 5 月 31 日止已收取學生 1 學期學費、雜費、課業輔導等收入 1,770 萬元。
其他收入	本年度截至 5 月 31 日止預計收取各界捐款收入、數位學生證補卡及廠商履約逾期罰款等收入。	本年度截至 5 月 31 日止已收取各界捐款收入 10 萬 2 千元、數位學生證補卡及廠商履約逾期罰款等收入 7 萬 9 千元。
高中及高職教育計畫	本年度截至 5 月 31 日止預計辦理教學事項為： <ol style="list-style-type: none"> 1. 各項教學、學生事務、圖書及輔導等業務。 2. 新購生活科技、自然、社會、圖書等各科教學用品，充實各科教材及用具。 3. 辦理教師甄選、指定活動等項目。 	<ol style="list-style-type: none"> 1. 配合課綱訂定各學程教學課程，培養學生基本知能。 2. 辦理各項教學、學生事務、圖書及輔導等業務。 3. 配合教學課程購置化學、生物、家政、地科等實驗材料及教學用品，充實各科教材及用具。 4. 辦理教師甄選、指定活動等項目，達成預期目標。

臺北市地方教育發展基金 - 臺北市立松山高級中學

業務計畫及預算概要

中華民國 112 年度

一般行政管理計畫	本年度截至 5 月 31 日止預計辦理事項為： 1. 綜理學校總務、人事、會計等業務。 2. 配合校務推動行政處室支援工作，進而增進校務運作。	綜理學校總務、人事、會計等業務，並配合校務推動行政處室支援工作，進而增進校務運作，達成預期目標。
建築及設備計畫	本年度截至 5 月 31 日止預計辦理事項為： 1. 購置各學科教學課程所需教學設備招標作業。 2. 辦理活動中心屋頂防水工程招標作業。 3. 辦理教學大樓(一)電源改善工程之建築師及工程招標作業。 4. 辦理專科教室 3.0 整修工程之建築師及工程招標作業。	1. 購置各學科教學課程所需教學設備招標作業。 2. 辦理活動中心屋頂防水工程招標作業。 3. 辦理教學大樓(一)電源改善工程之建築師及工程招標作業。 4. 辦理專科教室 3.0 整修工程之建築師及工程招標作業。

臺北市地方教育發展基金－臺北市立松山高級中學

補辦預算明細表

中華民國112年度

單位：新臺幣元

項 目	金額	辦理年度	說 明
合計	823,000		
固定資產之建設改良擴充	823,000		
購置機械及設備	162,000	110	
A0彩色噴墨繪圖印表機	66,000		教育部補助110學年度第1學期高中優質化輔助方案計畫經費。
平板電腦(10.2吋、64GB)	96,000		教育局補助行動學習智慧教學計畫，急需購置平板電腦，所需經費擬由教育局基金餘額支應。
購置雜項設備	65,000	110	
資訊講桌(下潛式9鍵面板含安裝)	65,000		教育部補助110學年度第1學期高中優質化輔助方案計畫經費。
購置機械及設備	447,000	111	
電熱包攪拌器(500mL)	12,000		教育部補助110學年度第2學期高中優質化輔助方案計畫經費。
電熱包攪拌器(1000mL)	13,000		教育部補助110學年度第2學期高中優質化輔助方案計畫經費。
電熱包攪拌器(250mL)	11,000		教育部補助110學年度第2學期高中優質化輔助方案計畫經費。
AI規格彩色噴墨繪圖印表機	68,000		教育部補助110學年度第2學期高中優質化輔助方案計畫經費。
GoPro MAX360度全方位攝影機自拍腳架組	24,000		教育部補助110學年度第2學期高中優質化輔助方案計畫經費。
投影機	26,000		教育部補助110學年度第2學期高中優質化輔助方案計畫經費。
掀蓋式油墨單色快速印刷機	293,000		為因應考試題型變化圖形題增加之情形，提升講義及試卷印刷品質，提升學生學習、評量之成效，確實需要辦理新購，且具急迫及必要性，所需經費擬控留本校高中及高職教育計畫-設備零件支應。
購置交通及運輸設備	138,000	111	
車輛辨識系統	138,000		為促進校園門禁管理便利化並進行智慧校園管理，確實需要購置車輛辨事系統，此需求具急迫必要性，所需經費擬其他準備金91,704元及控留本校高中及高職教育計畫-設備零件46,296元支應。
購置雜項設備	11,000	111	
馬克杯熱昇華轉印機	11,000		教育部補助110學年度第2學期高中優質化輔助方案計畫經費。

備註：各基金依預算法第88條規定補辦預算，應確係不及編入年度預算，且因經營環境發生重大變遷或正常業務(含執行中央補助款項目)之確實需要，並經主管機關核轉本府核准先行辦理者；不具急迫性之事項，仍應儘可能納入預算辦理。

預算主要表

臺北市地方教育發展基金－臺北市立松山高級中學

基金來源、用途及餘絀預計表

中華民國112年度

單位：新臺幣千元

前年度決算數	項 目	本年度預算數	上年度預算數	比較增減（－）
312,017	基金來源	310,630	320,338	-9,708
523	勞務收入	791	1,152	-361
523	服務收入	791	1,152	-361
892	財產收入	769	883	-114
335	財產處分收入	65	226	-161
557	其他財產收入	704	657	47
272,891	政府撥入收入	271,987	278,345	-6,358
267,657	公庫撥款收入	271,987	278,345	-6,358
5,234	政府其他撥入收入			
37,214	教學收入	36,239	38,340	-2,101
37,214	學雜費收入	36,239	38,340	-2,101
496	其他收入	844	1,618	-774
447	受贈收入	500	1,374	-874
49	雜項收入	344	244	100
315,053	基金用途	315,186	324,100	-8,914
301,866	高中及高職教育計畫	304,100	303,631	469
2,489	一般行政管理計畫	4,087	4,094	-7
10,698	建築及設備計畫	6,999	16,375	-9,376
-3,036	本期賸餘(短絀)	-4,556	-3,762	-794
20,177	期初基金餘額	13,380	10,952	2,427
17,142	期末基金餘額	8,824	7,190	1,633

註：前年度決算數細數之和與總數或略有出入，係四捨五入關係，以下各表同。

臺北市地方教育發展基金－臺北市立松山高級中學

現金流量預計表

中華民國112年度

單位：新臺幣千元

項 目	本 預	年 算	度 數	說 明
業務活動之現金流量				
本期賸餘(短絀)			-4,556	
業務活動之淨現金流入(流出)			-4,556	
其他活動之現金流量				
其他活動之淨現金流入(流出)				
現金及約當現金之淨增(淨減)			-4,556	
期初現金及約當現金			12,873	
期末現金及約當現金			8,317	

註：本表係採現金及約當現金基礎，包括現金及自投資日起3個月內到期或清償之債權證券。

預算明細表

臺北市地方教育發展基金－臺北市立松山高級中學

基金來源－服務收入明細表

中華民國112年度

單位：新臺幣元

科 目	單 位	本 年 度 預 算 數			說 明
		數 量 業 務 量	利(費)率	金 額	
合計				791,000	
服務收入				791,000	較上年度預算數1,152,000元，減少361,000元。
	年	1	700	700	配合預算編列至千元，增列進位數700元。
	年	1	425,000	425,000	教科書作業管理費收入(收支對列)。
	人	100	700	70,000	學生甄選報名費收入(收支對列)。
	人	320	700	224,000	暑期游泳訓練班學生票收入(收支對列)。
	人	16	800	12,800	暑期游泳訓練班普通票收入(收支對列)。
	人	195	300	58,500	教師甄選報名費收入。

臺北市地方教育發展基金－臺北市立松山高級中學

基金來源－財產處分收入明細表

中華民國112年度

單位：新臺幣元

科 目	單位	本 年 度 預 算 數			說 明
		數量 業務量	利(費)率	金 額	
合計 財產處分收入	年	1	65,000	65,000 65,000 65,000	較上年度預算數226,000元，減少161,000元。 出售財產報廢殘值收入。

臺北市地方教育發展基金－臺北市立松山高級中學

基金來源－其他財產收入明細表

中華民國112年度

單位：新臺幣元

科 目	單位	本 年 度 預 算 數			說 明
		數量 業務量	利(費)率	金 額	
合計				704,000	
其他財產收入				704,000	較上年度預算數657,000元，增加47,000元。
	年	1	243,800	243,800	熱食部場地使用費。
	年	1	26,200	26,200	員生消費合作社使用費。
	年	1	190,000	190,000	校園場地開放收入(收支對列)。
	年	1	244,000	244,000	教職員工停車收入(收支對列)。

臺北市地方教育發展基金－臺北市立松山高級中學

基金來源－公庫撥款收入明細表

中華民國112年度

單位：新臺幣元

科 目	單位	本 年 度 預 算 數			說 明
		數量 業務量	利(費)率	金 額	
合計				271,987,000	
公庫撥款收入	年	1	271,987,000	271,987,000	較上年度預算數278,345,000元，減少6,358,000元。 市府補助款。

臺北市地方教育發展基金－臺北市立松山高級中學

基金來源－學雜費收入明細表

中華民國112年度

單位：新臺幣元

科 目	單 位	本 年 度 預 算 數			說 明
		數量 業務量	利(費)率	金 額	
合計				36,239,000	
學雜費收入				36,239,000	較上年度預算數38,340,000元，減少2,101,000元。
	年	1	280	280	配合預算編列至千元，增列進位數280元。
	年	1	1,500,000	1,500,000	課業輔導費收入(收支對列)。
	年	1	667,000	667,000	重修學分費收入(收支對列)。
	人、學期	995x1	380	378,100	111學年度第2學期電腦使用費收入(收支對列)。
	人、學期	995x1	380	378,100	112學年度第1學期電腦使用費收入(收支對列)。
	人、學期	444x1	1,740	772,560	111學年度第2學期高二及高三社會組雜費收入預估學生人數484人，減免40人(收支對列)。
	人、學期	905x1	2,060	1,864,300	111學年度第2學期高二及高三自然組雜費收入預估學生人數945人，減免40人(收支對列)。
	人、學期	685x1	1,820	1,246,700	111學年度第2學期高一雜費收入預估學生人數725人，減免40人(收支對列)。
	人、學期	2,034x1	6,240	12,692,160	111學年度第2學期學費收入預估學生人數2,154人，減免120人。
	人、學期	2,054x1	6,240	12,816,960	112學年度第1學期學費收入預估學生人數2,174人，減免120人。
	人、學期	685x1	1,820	1,246,700	112學年度第1學期高一雜費收入預估學生人數725人，減免40人(收支對列)。
	人、學期	919x1	2,060	1,893,140	112學年度第1學期高二及高三自然組雜費收入預估學生人數959人，減免40人(收支對列)。
	人、學期	450x1	1,740	783,000	112學年度第1學期高二及高三社會組雜費收入預估學生人數490人，減免40人(收支對列)。

臺北市地方教育發展基金－臺北市立松山高級中學

基金來源－受贈收入明細表

中華民國112年度

單位：新臺幣元

科 目	單位	本 年 度 預 算 數			說 明
		數量 業務量	利(費)率	金 額	
合計 受贈收入	年	1	500,000	500,000 500,000 500,000	較上年度預算數1,374,000元，減少874,000元。 獎學金(含孳息)及未指定用途等捐款收入(收支對列)。

臺北市地方教育發展基金－臺北市立松山高級中學

基金來源－雜項收入明細表

中華民國112年度

單位：新臺幣元

科 目	單位	本 年 度 預 算 數			說 明
		數量 業務量	利(費)率	金 額	
合計				344,000	
雜項收入				344,000	較上年度預算數244,000元，增加100,000元。
	年	1	343,000	343,000	數位學生證補卡及廠商履約逾期罰款等雜項收入。
	年	1	1,000	1,000	圖說工本費收入。

臺北市地方教育發展基金－臺北市立松山高級中學

基金用途－高中及高職教育計畫明細表

中華民國112年度

單位：新臺幣元

前年度 決算數	上年度 預算數	科 目	本 年 度 預 算 數	說 明
301,865,754	303,630,721	合 計	304,100,000	
280,663,318	282,004,721	用人費用	285,967,000	
147,680,583	145,536,000	正式員額薪資	145,608,000	較上年度預算數145,536,000元，增加72,000元。
146,417,173	144,432,000	職員薪金	144,504,000	
			2,988,000	教師4人薪金(詳用人費用彙計表)。
			5,640,000	教師6人薪金(詳用人費用彙計表)。
			135,876,000	教職員169人薪金(詳用人費用彙計表)。
1,263,410	1,104,000	工員工資	1,104,000	工員3人工資(詳用人費用彙計表)。
13,842,170	15,189,088	聘僱及兼職人員薪資	15,771,792	較上年度預算數15,189,088元，增加582,704元。
3,446,270	3,854,688	聘用人員薪金	4,419,792	
			3,734,976	學務創新人力8人薪金(詳聘用及約僱人員明細表)。
			684,816	專任輔導人員1人薪金(詳聘用及約僱人員明細表)(含教育部補助68萬元)。
10,395,900	11,334,400	兼職人員酬金	11,352,000	
			1,188,000	教師代課鐘點費，本校編制專任教師總人數129人，按9分之1計，編列15人，每人18節11月，總節數15人x18節x11月=2,970節，每節400元。
			9,169,600	兼課鐘點費：(1)依課程標準規定每週課程總時數2,100節(2)現有教師依規定標準每週應授課總時數1,579節(3)每週兼課總時數2,100節-1,579節=521節(4)總節數521節*4週*11月=22,924節，每節*400元。
			194,400	依高級中等學校體育班課程綱要規定，於寒、暑假開設競技專項運動綜合訓練編列鐘點費，3班*162節*400元。
			800,000	特殊資源班教師減2人改編鐘點費，2000節*400元。
1,835,238	3,524,924	超時工作報酬	3,363,834	較上年度預算數3,524,924元，減少161,090元。
1,803,238	3,476,924	加班費	3,339,834	
			54,000	不休假出勤加班費。
			54,000	不休假出勤加班費。

臺北市地方教育發展基金－臺北市立松山高級中學

基金用途－高中及高職教育計畫明細表

中華民國112年度

單位：新臺幣元

前年度 決算數	上年度 預算數	科 目	本 年 度 預 算 數	說 明
			46,250	運動會比賽裁判工作人員逾時加班費。
			2,920	輔導活動業務逾時加班費。
			12,765	專任輔導人員逾時加班費。
			38,045	不休假出勤加班費。
			7,030	課後社團活動逾時加班費。
			173,530	教職員工各項業務逾時加班費(收支對列)。
			207,496	不休假出勤加班費。
			1,889,738	不休假出勤加班費。
			3,700	教師甄選工作人員逾時加班費。
			8,510	暑期泳訓班工作人員逾時加班費(收支對列)。
			14,800	開放學校場地工作人員逾時加班費(收支對列)。
			37,740	學生甄選業務工作人員逾時加班費(收支對列)。
			772,600	課業輔導工作人員逾時加班費(收支對列)。
			1,850	中等學校羽球賽工作人員逾時加班費。
			14,860	教科書作業管理業務工作人員逾時加班費(收支對列)。
32,000	48,000	值班費	24,000	教官值班費，1人*12月* 2,000元(教育部補助款)。
34,014,525	35,475,836	獎金	37,782,474	較上年度預算數35,475,836元，增加2,306,638元。
15,276,194	16,802,000	考績獎金	19,029,000	
			940,000	依考績法規定核發之獎金。
			498,000	依考績法規定核發之獎金。
			17,591,000	依考績法規定核發之獎金。
18,738,331	18,673,836	年終獎金	18,753,474	
			373,500	依規定於年節加發之獎金。
			705,000	依規定於年節加發之獎金。
			466,872	學務創新人力依規定於年節加發之獎金。
			17,122,500	依規定於年節加發之獎金。
			85,602	專任輔導人員依規定於年節加發之獎金。
62,522,752	63,957,132	退休及卹償金	65,172,280	較上年度預算數63,957,132元，增加1,215,148元。

臺北市地方教育發展基金－臺北市立松山高級中學

基金用途－高中及高職教育計畫明細表

中華民國112年度

單位：新臺幣元

前年度 決算數	上年度 預算數	科 目	本 年 度 預 算 數	說 明			
61,752,667	63,868,812	職員退休及離職金	65,083,960				
			41,088	專任輔導人員提撥離職儲金。			
			82,000	退休人員年終慰問金。			
			48,890,328	退休人員月退休金，153人*26,153元*12月=48,016,908元；退休遺族遺屬年金及撫慰金，5人*14,557元*12月=873,420元；合計48,890,328元。			
			224,064	學務創新人力提撥離職儲金。			
			14,898,780	提撥退撫基金。			
			631,800	提撥退撫基金。			
			315,900	提撥退撫基金。			
			770,085	88,320	員工退休及離職金	88,320	提撥勞工退休準備金。
			20,768,050	18,321,741	福利費	18,268,620	較上年度預算數18,321,741元，減少53,121元。
15,703,692	13,219,740	分擔員工保險費	13,125,144				
			253,308	分擔公保、勞保、健保費。			
			487,380	分擔公保、勞保、健保費。			
			90,060	專任輔導人員分擔勞保、健保費。			
			491,232	學務創新人力分擔勞保、健保費。			
408,400	477,700	傷病醫藥費	11,803,164	分擔公保、勞保、健保費。			
			557,100				
			384,000	健康檢查補助費，24人* 16,000元。			
			157,500	健康檢查補助費，35人* 4,500元。			
1,470,744	1,815,912	員工通勤交通費	15,600	職業安全衛生健康檢查經費，13人*1,200元。			
			1,775,592				
			12,600	特教教師上下班交通費，2人*10月* 630元。			
			25,200	特教班教師上下班交通費，2人*10月* 1,260元。			
			12,600	體育班教師上下班交通費，2人*10月*630元。			
	25,200	體育班教師上下班交通費，2人*10月* 1,260元。					

臺北市地方教育發展基金－臺北市立松山高級中學

基金用途－高中及高職教育計畫明細表

中華民國112年度

單位：新臺幣元

前年度決算數	上年度預算數	科 目	本 年 度 預 算 數	說 明
			23,520	體育班教師上下班交通費，2人*10月* 1,176元。
			161,280	教師上下班交通費，16人*10月* 1,008元。
			504,000	教職員上下班交通費，80人*10月* 630元。
			223,440	教師上下班交通費，19人*10月*1,176元。
			120,960	教職員工(含兼行政)上下班交通費，16人*12月*630元。
			48,384	教職員工(含兼行政)上下班交通費，4人*12月*1,008元。
			56,448	教職員工(含兼行政)上下班交通費，4人*12月*1,176元。
			327,600	教職員上下班交通費，26人*10月* 1,260元。
			226,800	教職員工(含兼行政)上下班交通費，15人*12月*1,260元。
			7,560	專任輔導人員上下班交通費，1人*12月* 630元。
3,185,214	2,808,389	其他福利費	2,810,784	
			16,000	專任輔導人員休假旅遊補助費。
			130,520	結婚補助費，2人*2月* 32,630元。
			379,800	喪葬補助費，2人*5月* 37,980元。
			1,260,464	子女教育補助費。
			96,000	退休人員三節慰問金，16人* 6000元。
			128,000	學務創新人力休假旅遊補助費。
			768,000	休假旅遊補助費。
			16,000	休假旅遊補助費。
			16,000	休假旅遊補助費。
13,607,689	14,565,000	服務費用	12,852,000	
4,238,819	4,681,176	水電費	5,060,348	較上年度預算數4,681,176元，增加379,172元。
3,310,571	3,438,000	工作場所電費	3,749,000	
			611,588	教學電費(收支對列)。
			2,692,012	電費基本費。
			21,000	暑期泳訓班電費(室內)(收支對列)。
			153,000	開放學校場地電費(收支對列)。

臺北市地方教育發展基金－臺北市立松山高級中學

基金用途－高中及高職教育計畫明細表

中華民國112年度

單位：新臺幣元

前年度 決算數	上年度 預算數	科 目	本 年 度 預 算 數	說 明
			71,400	課業輔導電費(收支對列)。
			200,000	重修學分電費(收支對列)。
607,610	697,122	工作場所水費	605,348	
			12,000	開放學校場地水費(收支對列)。
			27,000	暑期泳訓班水費(室內)(收支對列)。
			566,348	水費基本費。
320,638	546,054	氣體費	706,000	溫水游泳池燃料費。
226,663	226,000	郵電費	235,000	較上年度預算數226,000元，增加9,000元。
60,739	56,000	郵費	65,000	
			65,000	寄發資料文件通知單等郵資(收支對列)。
165,924	170,000	電話費	170,000	公務連絡所需電話費(收支對列)。
382,592	561,020	旅運費	468,020	較上年度預算數561,020元，減少93,000元。
376,442	511,020	國內旅費	418,020	
			306,900	教職員工因公市外出差旅費，33人*6天*1,550元(收支對列)。
			31,680	教職員工因公外出短程車資(收支對列)。
			5,040	專任輔導人員短程車資。
			74,400	體育班教師及教練帶隊參加比賽市外出差旅費(體育班業務費)。
6,150	50,000	貨物運費	50,000	
			50,000	參加各種校外活動展覽慶典之搬運費(收支對列)。
636,900	834,750	印刷裝訂與廣告費	426,660	較上年度預算數834,750元，減少408,090元。
636,900	834,750	印刷及裝訂費	426,660	
			170,000	印發各種教學用表冊及其他零星報表(收支對列)。
			187,200	影印機使用費，2臺*12月*13,000張*0.6元(收支對列)。
			5,000	冬夏令營(含童軍活動)印製學習手冊，100本*50元。
			12,040	輔導活動輔導資料印製費。
			9,420	輔導活動印製輔導刊物。
			3,000	辦理兩公約人權、法治、品德教育、特教、輔導、環教、生命、資訊安全等各類

臺北市地方教育發展基金－臺北市立松山高級中學

基金用途－高中及高職教育計畫明細表

中華民國112年度

單位：新臺幣元

前年度決算數	上年度預算數	科 目	本 年 度 預 算 數	說 明
2,095,553	2,635,592	修理保養及保固費	3,308,184	依法宣導活動印刷資料，6次* 500元。 30,000 中等學校羽球賽印製秩序冊及獎狀。 10,000 課業輔導印刷資料(收支對列)。 較上年度預算數2,635,592元，增加672,592元。
68,000		土地改良物修護費		
508,342	665,100	一般房屋修護費	1,005,100	900,000 校舍及其他建物等修理維護費(收支對列)。 100,000 停車場地周邊維護費(收支對列)(新增)。 5,100 開放學校場地校舍修理費(收支對列)。
641,102	1,070,786	機械及設備修護費	986,886	302,480 學生電腦課程用維護費(收支對列)。 6,006 暑期泳訓班泳池機具維護費(收支對列)。 600,000 各項教學及公務用器材之保養修護費(收支對列)。 78,400 電腦設備維護費(電腦專案計畫)。
		交通及運輸設備修護費	202,972	各項教學及公務用交通運輸設備之保養修護費(收支對列)(新增)。
878,109	899,706	雜項設備修護費	1,113,226	840,000 各項教學及公務用雜項設備之保養修護費(收支對列)。 10,000 課後社團活動器材之保養修護。 5,000 運動會比賽各項器材等維護費。 166,626 公用房地提供設置太陽光電發電設備維護費。 5,100 開放學校場地器材維護費(收支對列)。 32,500 重修學分各項教學器材之保養修護(收支對列)。 10,000 課業輔導各項教學器材之保養修護(收支對列)。 44,000 停車場雜項設備維護費(收支對列)(新增)。
	9,408	保險費	9,408	較上年度預算數9,408元，無增減。
	9,408	其他保險費	9,408	暑期泳訓班學員保險費，336人*28元(收支對列)。
2,452,801	1,468,024	一般服務費	1,465,980	較上年度預算數1,468,024元，減少2,044元。

臺北市地方教育發展基金－臺北市立松山高級中學

基金用途－高中及高職教育計畫明細表

中華民國112年度

單位：新臺幣元

前年度 決算數	上年度 預算數	科 目	本 年 度 預 算 數	說 明
75,184	20,316	佣金、匯費、經理費及手續費	20,352	
			20,352	委託超商代收學雜費手續費，1,696人*2學期* 6元。
363,654	508,656	外包費	508,656	
			84,776	暑期泳訓班救生員外包費，1人*2月*42,388元。
			423,880	游泳池救生員外包費，1人*10月*42,388元。
1,633,963	551,052	計時與計件人員酬金	552,972	
			320,000	游泳池救生員薪津，1人*10月*32,000元。
			43,900	分擔游泳池救生員勞保及健保費，1人*10月*4,390元。
			19,980	提撥游泳池救生員退休金，1人*10月*1,998元。
			40,000	游泳池救生員年終工作獎金，1人*40,000元。
			8,780	分攤暑期泳訓班救生員勞保及健保費，1人*2月*4,390元。
			8,000	暑期泳訓班救生員年終獎金，1人*8,000元。
			3,996	提撥暑期泳訓班救生員退休金，1人*2月*1,998元。
			3,996	提撥暑期泳訓班工讀生勞退準備金，1人*2月*1,998元(收支對列)。
			64,000	暑期泳訓班救生員薪津，1人*2月*32,000元。
			40,320	暑期泳訓班工讀生薪津，240小時* 168元(收支對列)。
380,000	388,000	體育活動費	384,000	
			2,000	文康活動費，本校編列專任輔導人員1人，每人編列2,000元。
			12,000	文康活動費，本校編列體育班教師6人，每人編列2,000元。
			8,000	文康活動費，本校編列特教教師4人，每人編列2,000元。

臺北市地方教育發展基金－臺北市立松山高級中學

基金用途－高中及高職教育計畫明細表

中華民國112年度

單位：新臺幣元

前年度 決算數	上年度 預算數	科 目	本 年 度 預 算 數	說 明
			362,000	文康活動費，本校編列教職員169人，工員3人，學務創新人力8人，臨時人員1人，合計181人，每人編列2,000元。
3,574,361	4,149,030	專業服務費	1,878,400	較上年度預算數4,149,030元，減少2,270,630元。
2,981,091	3,701,830	講課鐘點、稿費、出席審查及查詢費	1,407,200	
			385,000	重修學分教師鐘點費，700節* 550元(收支對列)。
			115,000	暑期泳訓班教練指導鐘點費，230節* 500元(收支對列)。
			20,000	辦理兩公約人權、法治、品德教育、特教、輔導、環教、生命、資訊安全等各類依法宣導活動外聘講座鐘點費，10節* 2,000元。
			616,000	課業輔導教師鐘點費，1,120節* 550元(收支對列)。
			6,000	綠屋頂教育體驗學習外聘教師鐘點費，3節* 2,000元。
			15,000	中等學校羽球賽運動防護員工作費，2人*5天* 1,500元。
			84,000	課後社團活動社團教師鐘點費，210節* 400元(收支對列)。
			56,000	分組活動外聘鐘點費，28節*2,000元。
			5,000	小田園教育體驗學習內聘教師鐘點費，5節* 1,000元。
			22,000	性別平等教育宣導活動外聘教師鐘點費，11節* 2,000元。
			10,000	班級自治費學生競賽專家學者出席費，4人次*2,500元(新增)。
			40,000	輔導活動外聘教師鐘點費，20節* 2,000元。
			10,000	輔導活動內聘教師鐘點費，10節* 1000元。
			12,000	冬夏令營(含童軍活動)聘講師授課鐘點費，6節* 2,000元。
			4,000	冬夏令營(含童軍活動)內聘講師授課鐘點費，4節* 1,000元。

臺北市地方教育發展基金－臺北市立松山高級中學

基金用途－高中及高職教育計畫明細表

中華民國112年度

單位：新臺幣元

前年度 決算數	上年度 預算數	科 目	本 年 度 預 算 數	說 明
			7,200	資源教材編輯費，1班*12月*600元。
82,000	34,200	委託檢驗(定)試驗認證費	84,200	
			19,200	飲水機水質檢驗費，16臺*1,200元。
			35,000	建物公共安全檢查、簽證及申報費(二年一編)(收支對列)。
			30,000	建物消防安全檢測費(收支對列)。
109,520	203,000	試務甄選費	52,000	
			12,000	學生甄選試務費用(收支對列)。
			40,000	教師甄選試務費用。
161,750		電腦軟體服務費	155,000	
			150,000	學生電腦課程用教學軟體(收支對列)。
			5,000	中等學校羽球賽報名系統維護費(新增)。
240,000	210,000	其他專業服務費	180,000	
			180,000	中等學校羽球賽裁判費，36人*5天*1,000元。
4,838,875	4,804,000	材料及用品費	3,863,000	
1,892,826	1,540,690	使用材料費	1,025,494	較上年度預算數1,540,690元，減少515,196元。
1,892,826	1,540,690	設備零件	1,025,494	
			303,720	學生電腦課程用零組件等(收支對列)。
			210,200	教科書費作業管理教學用具(收支對列)。
			20,000	綠屋頂農作所需用具。
			10,000	課業輔導教學用具(收支對列)。
			20,000	小田園教育體驗學習用具。
			111,860	各科教學用影片掛圖標本等用具(收支對列)。
			100,000	音樂運動等康樂用具(收支對列)。
			100,000	家事烹飪所需炊事用具(收支對列)。
			149,714	教學所需事務用具(收支對列)。
2,946,049	3,263,310	用品消耗	2,837,506	較上年度預算數3,263,310元，減少425,804元。
52,904	226,194	辦公(事務)用品	166,620	
			100,000	教學用文具用品(收支對列)。
			5,000	性別平等教育宣導活動用文具用品等。

臺北市地方教育發展基金－臺北市立松山高級中學

基金用途－高中及高職教育計畫明細表

中華民國112年度

單位：新臺幣元

前年度 決算數	上年度 預算數	科 目	本 年 度 預 算 數	說 明
112,068	183,260	報章雜誌	9,370 6,360 1,390 44,500 113,260 13,260 100,000	課後社團活動用文具用品。 輔導活動用文具用品。 中等學校羽球賽用文具用品。 重修學分文具用品等(收支對列)。 輔導活動用書籍及期刊。 訂閱書報雜誌費用(收支對列)。
77,252	70,000	醫療用品(非醫療院所使用)	80,251	健康中心藥品(收支對列)。
2,703,825	2,783,856	其他用品消耗	2,477,375 210,000 910,886 11,200 2,400 21,200 100,000 4,000 54,600 3,000 50,000 34,300 23,200 28,500 2,000 4,200	專用垃圾袋費，60班*10月*350元(收支對列)。 教學、實驗、體育、衛生、音樂、工藝材料(收支對列)。 辦理兩公約人權、法治、品德教育、特教、輔導、環教、生命、資訊安全等各類依法宣導活動逾時誤餐餐盒費用，112人次*100元。 課後社團活動辦理各項會議或比賽逾時誤餐餐盒費用，24人次*100元。 課後社團活動經費場地佈置費等。 班級自治活動學生競賽獎品等(新增)。 班級自治費學生參加各項活動競賽逾時誤餐餐盒費用，40人次*100元(新增)。 班級自治費學生參加活動競賽用材料(新增)。 性別平等教育宣導活動場地佈置費等。 小田園教育體驗學習農事體驗實作菜苗、種子、培養土等園藝資材。 輔導活動適性評量測驗及電腦讀卡費。 輔導活動辦理各項會議研習逾時誤餐餐盒費用，232人次*100元。 輔導活動適性評量教材用具。 冬夏令營(含童軍活動)用品。 冬夏令營(含童軍活動)場地布置整潔維護及雜支等。

臺北市地方教育發展基金－臺北市立松山高級中學

基金用途－高中及高職教育計畫明細表

中華民國112年度

單位：新臺幣元

前年度 決算數	上年度 預算數	科 目	本 年 度 預 算 數	說 明
			12,800	冬夏令營(含童軍活動)各項會議研習或比賽逾時誤餐餐盒費用，128人次*100元。
			27,640	資源班教學材料費，2班* 13,820元。
			14,400	資源班辦理各項會議研習逾時誤餐餐盒費用，144人次* 100元(特教班業務費)。
			5,600	辦理體育班活動會議逾時誤餐餐盒費用，56人次*100元(體育班業務費)。
			100,000	體育班訓練及比賽消耗器材費(體育班業務費)。
			12,000	辦理運動會比賽逾時誤餐餐盒費用，120人次* 100元。
			16,750	運動會各項競賽用器材、獎牌、錦旗及場地布置雜支等。
			5,000	重修學分各項教學器材等雜支(收支對列)。
			144,000	辦理各項會議逾時誤餐餐盒費用，1,440人次* 100元(收支對列)。
			130,659	衛生器材(收支對列)。
			11,060	學生甄選試務場地佈置器材雜支等(收支對列)。
			9,200	學生甄選試務辦理各項會議逾時誤餐餐盒費用，92人次*100元(收支對列)。
			171,940	教科書費作業管理教學材料雜支等(收支對列)。
			28,000	教科書費作業管理辦理各項會議逾時誤餐餐盒費用，280人次*100元(收支對列)。
			52,800	中等學校羽球賽辦理各項會議及比賽逾時誤餐餐盒費用，528人次* 100元。
			15,000	中等學校羽球賽場地清潔費，5天*3,000元。
			16,500	中等學校羽球賽獎杯，100個* 165元。
			148,180	中等學校羽球賽用器材及用具。
			9,280	中等學校羽球賽茶水及雜支等費用。
			10,000	課業輔導各項教學器材等雜支(收支對列)。
			49,000	綠屋頂農事體驗實作菜苗、種子、培養土園藝資材。
			5,800	辦理兩公約人權、法治、品德教育、特

臺北市地方教育發展基金－臺北市立松山高級中學

基金用途－高中及高職教育計畫明細表

中華民國112年度

單位：新臺幣元

前年度 決算數	上年度 預算數	科 目	本 年 度 預 算 數	說 明
				教、輔導、環教、生命、資訊安全等各類 依法宣導活動場地佈置費等雜支。
			1,300	教師甄選耗材及雜支等。
			13,500	教師甄選辦理各項會議逾時誤餐餐盒費用 ，135人次* 100元。
			2,190	暑期泳訓班教學器材(收支對列)。
			5,290	暑期泳訓班消毒劑，23班* 230元(收支對列) 。
52,100	5,000	租金、償債、利息及相關手續 費	5,000	
47,300		交通及運輸設備租金		
47,300		車租		
4,800	5,000	雜項設備租金	5,000	較上年度預算數5,000元，無增減。
4,800	5,000	雜項設備租金	5,000	
			4,800	電錶月租費，12月* 400元(收支對列)。
			200	配合預算編列至千元，增列進位數200元。
124		稅捐及規費(強制費)		
124		規費		
124		行政規費與強制費		
1,889,866	1,592,000	會費、捐助、補助、分攤、照 護、救濟與交流活動費	1,055,000	
551,332	223,120	捐助、補助與獎助	640,000	較上年度預算數223,120元，增加416,880元 。
551,332	153,120	獎助學員生給與	630,000	
			120,000	優秀學生獎學金，60班*2學期* 1,000元。
			500,000	接受各界捐款學生清寒及優秀獎助學金(收 支對列)。
			10,000	教育關懷獎每校推薦1名學生獎助金。
	70,000	其他捐助、補助與獎助	10,000	學生刊物、學校社團之補助(收支對列)。
1,338,534	1,368,880	補貼、獎勵、慰問、照護與 救濟	415,000	較上年度預算數1,368,880元，減少953,880元 。
1,085,849	1,093,880	獎勵費用	140,000	
			25,200	依「臺北市公立高級中等以下學校獎勵教 師獎金發給要點」發放之獎勵，7人*3600元 。

臺北市地方教育發展基金－臺北市立松山高級中學

基金用途－高中及高職教育計畫明細表

中華民國112年度

單位：新臺幣元

前年度 決算數	上年度 預算數	科 目	本 年 度 預 算 數	說 明
			200	配合預算編列至千元，增列進位數200元。
			114,600	敬師獎勵活動費，191人*600元。
252,685	275,000	其他補貼、獎勵、慰問、 照護與救濟	275,000	清寒學生餐費補助，25人*200日*55元。
		其他	358,000	
813,782	660,000	其他支出	358,000	較上年度預算數660,000元，減少302,000元。
		其他	358,000	
			20,000	退休人員紀念品，4人*5000元。
			4,000	班級自治費學生參加校外競賽報名費等。
			334,000	體育班學生參加校外比賽觀摩交通膳宿費(體育班業務費)。

臺北市地方教育發展基金－臺北市立松山高級中學

基金用途－一般行政管理計畫明細表

中華民國112年度

單位：新臺幣元

前年度 決算數	上年度 預算數	科 目	本 年 度 預 算 數	說 明
2,489,018	4,094,279	合 計	4,087,000	
26,754	251,279	用人費用	251,000	
26,754	251,279	超時工作報酬	251,000	較上年度預算數251,279元，減少279元。
26,754	251,279	加班費	251,000	
			148,000	校園安全校內同仁例假日人力支援。
			103,000	教職員工各項業務逾時加班費(統籌業務費)。
2,215,873	3,330,000	服務費用	3,330,000	
5,030		保險費		
5,030		其他保險費		
1,384,263	1,728,000	一般服務費	1,728,000	較上年度預算數1,728,000元，無增減。
1,384,263	1,728,000	外包費	1,728,000	
			360,000	消化超額職工9人(技工、工友)業務外包費。
			1,368,000	職工(技工、工友)業務外包費，3人*12月*38,000元。
646,580	1,422,000	專業服務費	1,422,000	較上年度預算數1,422,000元，無增減。
646,580	1,422,000	其他專業服務費	1,422,000	
			572,000	校園安全機械定點、機動巡邏等保全費用。
			850,000	校園安全環境改善設施專案。
180,000	180,000	公共關係費	180,000	較上年度預算數180,000元，無增減。
180,000	180,000	公共關係費	180,000	校長特別費，12月*15,000元。
244,391	511,000	材料及用品費	504,000	
244,391	511,000	用品消耗	504,000	較上年度預算數511,000元，減少7,000元。
236,121	511,000	辦公(事務)用品	504,000	
			600	配合預算編列至千元，增列進位數600元。
			503,400	統籌業務費計算如下：普通班 57班、體育班3班，1290元*15班*12月=232,200元，810元*15班*12月=145,800元，640元*30班*12月=230,400元，以上合計608,400元，除依實際需求移列加班費103,000元及會費2,000元外，其餘如列數。
8,270		其他用品消耗		
2,000	2,000	會費、捐助、補助、分攤、照	2,000	

臺北市地方教育發展基金－臺北市立松山高級中學

基金用途－一般行政管理計畫明細表

中華民國112年度

單位：新臺幣元

前年度 決算數	上年度 預算數	科 目	本 年 度 預 算 數	說 明
		護、救濟與交流活動費		
2,000	2,000	會費	2,000	較上年度預算數2,000元，無增減。
2,000	2,000	職業團體會費	2,000	護理師2人公會會費(統籌業務費)。

臺北市地方教育發展基金－臺北市立松山高級中學

基金用途－建築及設備計畫明細表

中華民國112年度

單位：新臺幣元

前年度 決算數	上年度 預算數	科 目	本 年 度 預 算 數	說 明
10,697,736	16,375,000	合計	6,999,000	
10,697,736	16,375,000	購建固定資產、無形資產及非理財 目的之長期投資	6,999,000	
2,699,780	2,130,000	購建固定資產	2,528,000	
2,699,780	2,130,000	一般建築及設備計畫	2,528,000	
		停車場管理	100,000	
		購置交通及運輸設備	100,000	
			100,000	新購車牌辨識器1組(收支對列)。
		班級設備	750,500	
		購置機械及設備	502,700	
			61,700	新購雷射切割機1臺(美術教室一)。
			84,000	新購電子天平，3臺*28,000元(化學實驗室)。
			70,000	新購認識電磁波實驗套組1組(物理準備室)。
			270,000	汰換雙眼生物顯微鏡，9臺*30,000元(生物準備室)。
			17,000	新購心肺復甦訓練模型1套(健康與護理科)。
		購置雜項設備	247,800	
			112,300	新購圖書。
			49,000	新購蒸飯箱，2臺*24,500元(各班教室)。
			86,500	新購赤道儀重錘配件包1式(地科一準備室)。
		特殊班設備	31,500	
		購置雜項設備	31,500	
			31,500	新購培訓折合桌，3組*10,500元。
		資訊設備	1,646,000	
		購置機械及設備	1,646,000	
			336,000	汰換平板電腦，28部*12,000元(電腦專案計畫)。
			392,000	汰換網路及資訊周邊設備(電腦專案計畫)。

臺北市地方教育發展基金－臺北市立松山高級中學

基金用途－建築及設備計畫明細表

中華民國112年度

單位：新臺幣元

前年度 決算數	上年度 預算數	科 目	本 年 度 預 算 數	說 明
			790,500	汰換桌上型電腦(含顯示器)，31部*25,500元(電腦專案計畫)。
			127,500	汰換筆記型電腦，5部*25,500元(電腦專案計畫)。
2,699,780	2,130,000	校園設備		
1,874,694	1,946,780	購置機械及設備		
825,086	183,220	購置雜項設備		
32,800	36,000	購置無形資產	36,000	
32,800	36,000	一般建築及設備計畫	36,000	
		資訊設備	36,000	
		購置電腦軟體	36,000	
			36,000	電腦教學軟體費(電腦專案計畫)。
32,800	36,000	校園軟體設備		
32,800	36,000	購置電腦軟體		
7,965,156	14,209,000	遞延支出	4,435,000	
7,965,156	14,209,000	一般建築及設備計畫	4,435,000	
		教學大樓(二)電源改善工程	4,435,000	
		遞延修繕房屋建築支出	4,435,000	
			4,057,700	一、施工費。
			296,212	二、委託技術服務費(總包價法)。
			81,088	三、工程管理費(按施工費約2%提列)。
7,965,156	14,209,000	校園整修工程		
7,263,471	14,209,000	遞延修繕房屋建築支出		
701,685		其他遞延支出		

預算參考表

臺北市地方教育發展基金－臺北市立松山高級中學

預計平衡表

中華民國112年12月31日

單位：新臺幣千元

110年(前年) 12月31日 決算數	科 目	112年12月31日 預計數	111年12月31日 預計數	比較增減(-)
15,563,369	資產合計	15,555,051	15,559,607	-4,556
15,563,369	資產	15,555,051	15,559,607	-4,556
18,405	流動資產	10,087	14,643	-4,556
16,635	現金	8,317	12,873	-4,556
16,635	銀行存款	8,317	12,873	-4,556
233	應收款項	233	233	
233	其他應收款	233	233	
1,537	預付款項	1,537	1,537	
1,537	預付費用	1,537	1,537	
10,364	投資、長期應收款項、貸墊款及準備金	10,364	10,364	
10,364	準備金	10,364	10,364	
3,733	退休及離職準備金	3,733	3,733	
6,631	其他準備金	6,631	6,631	
15,534,600	其他資產	15,534,600	15,534,600	
15,534,600	什項資產	15,534,600	15,534,600	
25	暫付及待結轉帳項	25	25	
15,534,575	代管資產	15,534,575	15,534,575	
15,563,369	負債及基金餘額合計	15,555,051	15,559,607	-4,556
15,546,227	負債	15,546,227	15,546,227	
4,668	流動負債	4,668	4,668	
4,305	應付款項	4,305	4,305	
3,242	應付代收款	3,242	3,242	
1,064	應付費用	1,064	1,064	
363	預收款項	363	363	
363	預收收入	363	363	
15,541,559	其他負債	15,541,559	15,541,559	
15,541,559	什項負債	15,541,559	15,541,559	
2,258	存入保證金	2,258	2,258	
3,733	應付退休及離職金	3,733	3,733	
15,534,575	應付代管資產	15,534,575	15,534,575	
993	暫收及待結轉帳項	993	993	
17,142	基金餘額	8,824	13,380	-4,556
17,142	基金餘額	8,824	13,380	-4,556
17,142	基金餘額	8,824	13,380	-4,556
17,142	累積餘額	8,824	13,380	-4,556

註：1.信託代理與保證資產(負債)前年度決算數0元，上年度預計數0元，本年度預計數0元。2.或有資產(負債)0元。3.本基金自93年度起，本固定項目分開原則，將屬長期固定帳項，包括固定資產19,592,000元、無形資產349,663元及長期債務0元等，另立帳類管理，未納入本表。

臺北市地方教育發展基金

各項費用

中華民國

前年度 決算數	上年度 預算數	計畫別 用途別科目	合計	高中及高職教育計 畫
315,052,508	324,100,000	合計	315,186,000	304,100,000
280,690,072	282,256,000	用人費用	286,218,000	285,967,000
147,680,583	145,536,000	正式員額薪資	145,608,000	145,608,000
146,417,173	144,432,000	職員薪金	144,504,000	144,504,000
1,263,410	1,104,000	工員工資	1,104,000	1,104,000
13,842,170	15,189,088	聘僱及兼職人員薪資	15,771,792	15,771,792
3,446,270	3,854,688	聘用人員薪金	4,419,792	4,419,792
10,395,900	11,334,400	兼職人員酬金	11,352,000	11,352,000
1,861,992	3,776,203	超時工作報酬	3,614,834	3,363,834
1,829,992	3,728,203	加班費	3,590,834	3,339,834
32,000	48,000	值班費	24,000	24,000
34,014,525	35,475,836	獎金	37,782,474	37,782,474
15,276,194	16,802,000	考績獎金	19,029,000	19,029,000
18,738,331	18,673,836	年終獎金	18,753,474	18,753,474
62,522,752	63,957,132	退休及卹償金	65,172,280	65,172,280
61,752,667	63,868,812	職員退休及離職金	65,083,960	65,083,960
770,085	88,320	工員退休及離職金	88,320	88,320
20,768,050	18,321,741	福利費	18,268,620	18,268,620
15,703,692	13,219,740	分擔員工保險費	13,125,144	13,125,144
408,400	477,700	傷病醫藥費	557,100	557,100
1,470,744	1,815,912	員工通勤交通費	1,775,592	1,775,592
3,185,214	2,808,389	其他福利費	2,810,784	2,810,784
15,823,562	17,895,000	服務費用	16,182,000	12,852,000
4,238,819	4,681,176	水電費	5,060,348	5,060,348
3,310,571	3,438,000	工作場所電費	3,749,000	3,749,000
607,610	697,122	工作場所水費	605,348	605,348
320,638	546,054	氣體費	706,000	706,000
226,663	226,000	郵電費	235,000	235,000
60,739	56,000	郵費	65,000	65,000
165,924	170,000	電話費	170,000	170,000
382,592	561,020	旅運費	468,020	468,020

一 臺北市立松山高級中學

彙計表

112年度

單位：新臺幣元

一般行政管理計畫	建築及設備計畫				
4,087,000	6,999,000				
251,000					
251,000					
251,000					
3,330,000					

臺北市地方教育發展基金

各項費用

中華民國

前年度 決算數	上年度 預算數	計畫別		合計	高中及高職教育計畫
		用途別科目			
376,442	511,020	國內旅費		418,020	418,020
6,150	50,000	貨物運費		50,000	50,000
636,900	834,750	印刷裝訂與廣告費		426,660	426,660
636,900	834,750	印刷及裝訂費		426,660	426,660
2,095,553	2,635,592	修理保養及保固費		3,308,184	3,308,184
68,000		土地改良物修護費			
508,342	665,100	一般房屋修護費		1,005,100	1,005,100
641,102	1,070,786	機械及設備修護費		986,886	986,886
		交通及運輸設備修護費		202,972	202,972
878,109	899,706	雜項設備修護費		1,113,226	1,113,226
5,030	9,408	保險費		9,408	9,408
5,030	9,408	其他保險費		9,408	9,408
3,837,064	3,196,024	一般服務費		3,193,980	1,465,980
75,184	20,316	佣金、匯費、經理費及手續費		20,352	20,352
1,747,917	2,236,656	外包費		2,236,656	508,656
1,633,963	551,052	計時與計件人員酬金		552,972	552,972
380,000	388,000	體育活動費		384,000	384,000
4,220,941	5,571,030	專業服務費		3,300,400	1,878,400
2,981,091	3,701,830	講課鐘點、稿費、出席審查及查詢費		1,407,200	1,407,200
82,000	34,200	委託檢驗(定)試驗認證費		84,200	84,200
109,520	203,000	試務甄選費		52,000	52,000
161,750		電腦軟體服務費		155,000	155,000
886,580	1,632,000	其他專業服務費		1,602,000	180,000
180,000	180,000	公共關係費		180,000	
180,000	180,000	公共關係費		180,000	
5,083,266	5,315,000	材料及用品費		4,367,000	3,863,000
1,892,826	1,540,690	使用材料費		1,025,494	1,025,494
1,892,826	1,540,690	設備零件		1,025,494	1,025,494
3,190,440	3,774,310	用品消耗		3,341,506	2,837,506
289,025	737,194	辦公(事務)用品		670,620	166,620
112,068	183,260	報章雜誌		113,260	113,260

一 臺北市立松山高級中學

彙計表

112年度

單位：新臺幣元

一般行政管理計畫	建築及設備計畫				
1,728,000					
1,728,000					
1,422,000					
1,422,000					
180,000					
180,000					
504,000					
504,000					
504,000					

臺北市地方教育發展基金

各項費用

中華民國

前年度 決算數	上年度 預算數	計畫別 用途別科目	合計	高中及高職教育計畫
77,252	70,000	醫療用品(非醫療院所使用)	80,251	80,251
2,712,095	2,783,856	其他用品消耗	2,477,375	2,477,375
52,100	5,000	租金、償債、利息及相關手續費	5,000	5,000
47,300		交通及運輸設備租金		
47,300		車租		
4,800	5,000	雜項設備租金	5,000	5,000
4,800	5,000	雜項設備租金	5,000	5,000
10,697,736	16,375,000	購建固定資產、無形資產及非理財目的 之長期投資	6,999,000	
2,699,780	2,130,000	購建固定資產	2,528,000	
1,874,694	1,946,780	購置機械及設備	2,148,700	
		購置交通及運輸設備	100,000	
825,086	183,220	購置雜項設備	279,300	
32,800	36,000	購置無形資產	36,000	
32,800	36,000	購置電腦軟體	36,000	
7,965,156	14,209,000	遞延支出	4,435,000	
7,263,471	14,209,000	遞延修繕房屋建築支出	4,435,000	
701,685		其他遞延支出		
124		稅捐及規費(強制費)		
124		規費		
124		行政規費與強制費		
1,891,866	1,594,000	會費、捐助、補助、分攤、照護、救濟 與交流活動費	1,057,000	1,055,000
2,000	2,000	會費	2,000	
2,000	2,000	職業團體會費	2,000	
551,332	223,120	捐助、補助與獎助	640,000	640,000
551,332	153,120	獎助學員生給與	630,000	630,000
	70,000	其他捐助、補助與獎助	10,000	10,000
1,338,534	1,368,880	補貼、獎勵、慰問、照護與救濟	415,000	415,000
1,085,849	1,093,880	獎勵費用	140,000	140,000
252,685	275,000	其他補貼、獎勵、慰問、照護與救濟	275,000	275,000
813,782	660,000	其他	358,000	358,000
813,782	660,000	其他支出	358,000	358,000

一 臺北市立松山高級中學

彙計表

112年度

單位：新臺幣元

一般行政管理計畫	建築及設備計畫				
	6,999,000				
	2,528,000				
	2,148,700				
	100,000				
	279,300				
	36,000				
	36,000				
	4,435,000				
	4,435,000				
2,000					
2,000					
2,000					

臺北市地方教育發展基金

各項費用

中華民國

前年度 決算數	上年度 預算數	計畫別 用途別科目	合計	高中及高職教育計畫
813,782	660,000	其他	358,000	358,000

一臺北市立松山高級中學

彙計表

112年度

單位：新臺幣元

一般行政管理計畫	建築及設備計畫				

臺北市地方教育發展基金－臺北市立松山高級中學

員工人數彙計表

中華民國112年度

單位：人

計 畫 及 項 目	上年度最高可 進用員額數	本年度 增減(-)數	本年度最高可 進用員額數	說 明
合計	194	-3	191	
高中及高職教育計畫部分	194	-3	191	
職員	183	-4	179	
技工	2		2	
工友	1		1	
聘用	8	1	9	

註：1.本表約僱、聘用係指奉准有案之約聘僱人員。

2.外包費編列救生員1人、工友外包3人、消化超額職工9人外包費等，計223萬6,656元。 3.計時與計件人員酬金編列救生員薪資費用、暑期泳池工讀生時薪等，計55萬2,972元。

本 頁 空 白

臺北市地方教育發展基金

用人費用

中華民國

計畫及項目	合計	正式 員額 薪資	聘僱 人員 薪資	超時 工作 報酬	津貼	獎 金		
						年終獎金	考績獎金	其他
合計	286,218,000	145,608,000	4,419,792	3,614,834		18,753,474	19,029,000	
高中及高職 教育計畫	285,967,000	145,608,000	4,419,792	3,363,834		18,753,474	19,029,000	
正式人員	219,318,096	145,608,000		3,105,528		18,201,000	19,029,000	
聘僱人員	6,228,576		4,419,792	258,306		552,474		
兼任人員	11,352,000							
其他人員	49,068,328							
一般行政管 理計畫	251,000			251,000				
正式人員	251,000			251,000				

註：1.本表兼任人員用人費用，係學校教職員兼課或請假代課鐘點費。2.外包費編列救生員1人、工友外包3人、消化超額職工9人外包費等，計223萬6,656元。3.計時與計件人員酬金編列救生員薪資費用、暑期泳池工讀生時薪等，計55萬2,972元。

—臺北市立松山高級中學

彙計表

112年度

單位：新臺幣元

退休及卹償金		資遣費	福 利 費					提繳費	兼任 人員 用人 費用
退休金	卹償金		分擔 保險費	傷病 醫藥費	提撥 福利金	員工通勤 交通費	其他		
65,172,280			13,125,144	557,100		1,775,592	2,810,784		11,352,000
65,172,280			13,125,144	557,100		1,775,592	2,810,784		11,352,000
15,934,800			12,543,852	557,100		1,768,032	2,570,784		
265,152			581,292			7,560	144,000		11,352,000
48,972,328							96,000		

臺北市地方教育發展基金

聘用及約僱

中華民國

區分及職稱	人數	擔任工作	聘用或約僱 起訖期間	薪點	年需經費
合計	9				6,208,251
聘用人員小計	9				6,208,251
專業人員	9				6,208,251
聘用人員(440)	1	擔任本校及駐點學校專任 輔導人員及駐區服務	112/1/1-112/12/31	440	955,611
聘用人員(312)	8	擔任校園安全維護	112/1/1-112/12/31	312	5,252,640

一 臺北市立松山高級中學

人員明細表

112年度

單位：新臺幣元

小計	月 支			離職 儲金	經費來源 及其科目
	折合 金額	勞保 保險費	健康 保險費		
57,068	57,068				高中及高職教育計畫
38,906	38,906				高中及高職教育計畫

臺北市地方教育發展基金－臺北市立松山高級中學

單位（或計畫）成本分析表

中華民國112年度

單位：新臺幣千元

計畫別	單位	單位成本(元)或 平均利(費)率	數量	預算數	說明
合計				315,186	
高中及高職教育計畫				304,100	
一般行政管理計畫				4,087	
建築及設備計畫				6,999	

臺北市地方教育發展基金－臺北市立松山高級中學

5年來主要業務計畫分析表

中華民國112年度

單位：新臺幣千元

年度及項目	單位	數量	單位成本(元)或 平均利(費)率	金額	說明
(本)年度預算數					
高中及高職教育計畫				304,100	
(上)年度預算數					
高中及高職教育計畫				303,631	
(前)年度決算數					
高中及高職教育計畫				301,866	
(109)年度決算數					
高中及高職教育計畫				277,173	
(108)年度決算數					
高中及高職教育計畫				277,342	

臺北市地方教育發展基金－臺北市立松山高級中學

資本資產明細表

中華民國112年度

單位：新臺幣千元

項 目	取得成本 (期初餘額)	以前年度 累計折舊/ 長期投資 評 價	本 年 度 變 動				本年度累計折 舊/長期投資 評價變動數	期末餘額	
			增加		減少				主要增減 原因說明
			金額	類型	金額	類型			
合計	160,014	129,867	2,564		125		12,644	19,942	
土地改良物	2,843	2,111					281	451	
機械及設備	103,303	90,221	2,149	增置			6,229	9,001	
交通及運輸 設備	6,217	5,613	100	增置			551	154	
雜項設備	47,212	31,921	279	增置			5,583	9,987	
電腦軟體	438		36	增置	125	無形資 產攤銷		350	