

中華民國 113 年度 4-0501059

臺北市總預算案

臺北市政府教育局主管

臺北市地方教育發展基金

臺北市立松山高級中學附屬單位預算之分預算

(特別收入基金)

臺北市立松山高級中學編

# 臺北市地方教育發展基金－臺北市立松山高級中學

## 目次

中華民國113年度

一、財務摘要 .....	第 1 頁
二、業務計畫及預算概要 .....	第 3 -13 頁
三、預算主要表	
(一) 基金來源、用途及餘絀預計表 .....	第 15 頁
(二) 現金流量預計表 .....	第 16 頁
四、預算明細表	
(一) 基金來源－違規罰款收入明細表 .....	第 17 頁
(二) 基金來源－服務收入明細表 .....	第 18 頁
(三) 基金來源－財產處分收入明細表 .....	第 19 頁
(四) 基金來源－其他財產收入明細表 .....	第 20 頁
(五) 基金來源－公庫撥款收入明細表 .....	第 21 頁
(六) 基金來源－學雜費收入明細表 .....	第 22 頁
(七) 基金來源－受贈收入明細表 .....	第 23 頁
(八) 基金來源－雜項收入明細表 .....	第 24 頁
(九) 基金用途－高中及高職教育計畫明細表 .....	第 25 -38 頁
(十) 基金用途－一般行政管理計畫明細表 .....	第 39 -40 頁
(十一) 基金用途－建築及設備計畫明細表 .....	第 41 -43 頁
五、預算參考表	
(一) 預計平衡表 .....	第 45 頁
(二) 各項費用彙計表 .....	第 46 -53 頁
(三) 員工人數彙計表 .....	第 54 頁
(四) 用人費用彙計表 .....	第 56 -57 頁
(五) 聘用及約僱人員明細表 .....	第 58 -59 頁

# 臺北市地方教育發展基金－臺北市立松山高級中學

## 目 次

中華民國113年度

(六) 單位(或計畫)成本分析表 .....	第 60	頁
(七) 5年來主要業務計畫分析表 .....	第 61	頁
(八) 資本資產明細表 .....	第 62	頁

# 臺北市地方教育發展基金－臺北市立松山高級中學

## 財務摘要

中華民國113年度

單位：新臺幣千元

項 目	本 年 度	上 年 度	比較增減數	%
經營成績：				
基金來源	317,045	310,630	6,415	2.07
基金用途	321,095	315,186	5,909	1.87
賸餘(短絀)	-4,050	-4,556	506	--
餘絀情形：				
基金餘額	7,676	11,726	-4,050	-34.54
現金流量(註)：				
現金及約當現金之淨增(減)	-4,050	-4,556	506	--

附註：現金流量係採現金及約當現金基礎，包括現金及自投資日起3個月內到期或清償之債權證券。

本 頁 空 白

# 業務計畫及預算概要

# 臺北市地方教育發展基金－臺北市立松山高級中學

## 業務計畫及預算概要

中華民國 113 年度

### 壹、基金概況

#### 一、設立宗旨及願景：

- (一) 本校遵照憲法第 158 條及 160 條規定，教育文化應發展國民之民族精神、自治精神，國民道德與健全體格、科學及生活智能，以培養八大學習領域及十大基本能力。
- (二) 本校自 91 年度起依教育經費編列與管理法第 13 條規定設置「臺北市地方教育發展基金」，以促進教育健全發展，提昇教育經費運用績效。
- (三) 本校以「有溫度的幸福學校-做更好的自己、更溫暖的他人」為學校願景，積極推動「自信、負責、創新、熱情、關懷」課程目標，培育學生具備健全品格、開拓全球視野、掌握未來學習之特質。

#### 二、施政重點：

- (一) 開啟多元智慧：尊重每個學生獨特的個性，以多元智慧的觀點協助他找到生命的亮點，肯定天生我才必有用，能知於學，樂於學。
- (二) 培養生活能力：培養學生帶得走的公民關鍵能力，強化自我管理、閱讀理解、理性批判、問題解決、奉獻服務、溝通表達等核心素養。
- (三) 蘊育人文情懷：在溫馨開放的校園文化中，孕育人文情懷，學會尊重、包容；建構生命的價值、完成人性的開展。
- (四) 建置溫馨民主的校園文化：
  1. 以參與式管理、落實行政、教師會、家長會三者的良性互動。
  2. 以學生第一，教學優先的觀念提昇行政服務效率。
  3. 放下威權心態，開啟校園民主之風氣。
- (五) 推動適性教學：
  1. 落實校本課程理念，採多元化、活潑化的教學及評量。
  2. 運用校內、外資源，加強多元學習能力。
  3. 關懷相對弱勢學生之教學及輔導。
  4. 推動行動學習，充實學生運用資訊之知能，並提昇教師運用學習載具教學之能力。
- (六) 辦理發展性的訓輔活動：
  1. 辦理各項活動、競賽及展演。
  2. 推動校內外學習服務。

# 臺北市地方教育發展基金－臺北市立松山高級中學

## 業務計畫及預算概要

中華民國 113 年度

- 3.發展績優社團及校隊，如國樂、管樂、合唱、籃球、羽球及游泳等。
- 4.加強新興領域教育的辦理，並融入各科教學以收成效。

### (七) 辦理特色課程：

- 1.配合十二年國民基本教育，發展特色課程，透過特色課程之實施，達成適性揚才之目的。
- 2.透過教師專業發展及學校資源統整，改變教師教學方式及學生學習模式，永續精進發展特色課程。

### 三、組織概況：

本校設置校長 1 人，綜理全校校務，下設教務處、學生事務處、總務處、圖書館、輔導室、會計室及人事室等單位。

內部分層業務如下：

#### (一) 教務處：秉承校長之命，辦理全校教務事項。

- 1.教學組：掌理課程編排、課業考查、教學研究、教師進修、差假教師調代課及缺補課之查核等事項。
- 2.註冊組：掌理註冊、編班、轉學、休學、學籍保管、各項獎助學金補助及成績考查等有關學籍事項。
- 3.設備組：掌理教科書編選、教學設備計畫之擬定、用具之管理、保管等事項。
- 4.實驗研究組：考試試務、學藝競賽、掌理全校課程實驗及多元入學方案研究等事項。

#### (二) 學生事務處：秉承校長之命，辦理全校學生事務事項。

- 1.訓育組：掌理訓育計畫之擬定及辦理各類訓育等活動。
- 2.社團活動組：掌理學生社團活動計畫之擬定及辦理各類社團活動等事項。
- 3.生活輔導組：掌理學生校內外生活輔導及安全維護等事項。
- 4.體育組：掌理學生體育活動、體格鍛鍊等事項。
- 5.體育實驗組：掌理體育班各項訓練和比賽活動、規劃體育班教學等事項。
- 6.衛生組：掌理健康檢查、個人及環境衛生檢查、保健等事項。

#### (三) 總務處：秉承校長之命，辦理全校總務事項。



# 臺北市地方教育發展基金 - 臺北市立松山高級中學

## 業務計畫及預算概要

中華民國 113 年度

1. 庶務組：掌理校舍、校具、財產、物品採購保管、工程發包、監督及驗收等事項。
2. 出納組：掌理現金、零用金、票據之保管等收支事項，辦理員工薪津發放及各類扣繳單據證明等事項。
3. 文書組：掌理公文收發登記與典守學校印信，撰擬繕校、檔案保管及整理各項會議紀錄等事項。

(四) 圖書館：秉承校長之命，掌理全校圖書典藏，推廣及管理等事項。

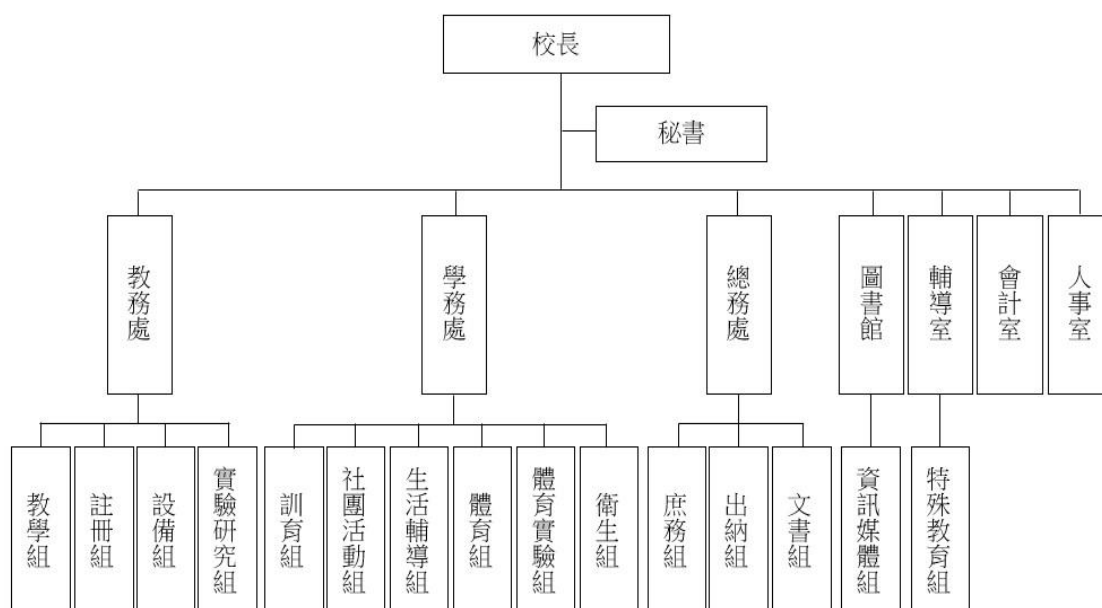
資訊媒體組：辦理校務行政資訊系統維護，資訊教學之推動等事項。

(五) 輔導室：秉承校長之命，辦理全校學生教育輔導、生活輔導、生涯輔導與特殊教育等事項。

特殊教育組：掌理特教學生特殊需求之安排，包括資源班之入班教學輔導等個別化教育計畫等事項。

(六) 會計室：秉承上級主計機關之監督與指導，並受校長之指揮，依法辦理歲計、會計、統計等事項。

(七) 人事室：秉承上級人事機關之監督與指導，並受校長之指揮，依法辦理人事管理查核等事項。



# 臺北市地方教育發展基金 - 臺北市立松山高級中學

## 業務計畫及預算概要

中華民國 113 年度

### 四、基金歸類及屬性：

本校地方教育發展基金依據教育經費編列與管理法第 13 條規定設置，本基金為預算法第 4 條第 1 項第 2 款第 5 目所定之特別收入基金，以本府教育局為管理機關。

### 貳、業務計畫

#### 一、基金來源：

單位：新臺幣千元

業務計畫	本年度預算數	實施內容
徵收及依法分配收入	40	本年度預計收取廠商履約逾期罰款等收入。
勞務收入	841	本年度預計辦理 2 學期教科書採購收取之作業管理費、收取暑期游泳訓練班報名費、體育班學生甄選報名費及教師甄選報名費等收入。
財產收入	947	本年度預計辦理熱食部及員生消費合作社房地使用費收入、財產報廢變賣之殘值收入、教職員工停車收入、校園場地開放收入等。
政府撥入收入	277,648	本年度預計由公庫撥入數。
教學收入	36,919	本年度預計收取學生之學費、雜費、課業輔導等收入。
其他收入	650	本年度預計收取各界捐款收入及數位學生證補卡等收入。

#### 二、基金用途：

單位：新臺幣千元

業務計畫	本年度預算數	實施內容
高中及高職教育計畫	310,091	本年度預計辦理教學事項為： <ol style="list-style-type: none"> <li>1. 各項教學、學生事務、圖書及輔導等業務。</li> <li>2. 新購生活科技、自然、社會等各科教學用品，充實各科教材及用具。</li> <li>3. 革新教學方法，提高教學效能。</li> <li>4. 辦理暑期泳訓班、教師甄選、指定活動等項目。</li> </ol>

# 臺北市地方教育發展基金 - 臺北市立松山高級中學

## 業務計畫及預算概要

中華民國 113 年度

一般行政管理計畫	4,149	本年度預計辦理事項為： 1. 綜理學校總務、人事、會計等業務。 2. 配合校務推動行政處室支援工作，進而增進校務運作。
建築及設備計畫	6,855	本年度預計辦理事項為： 1. 購置各學科教學課程所需教學設備、圖書館典藏之圖書。 2. 辦理教學及實驗大樓消防設備改善工程。 3. 辦理教學大樓(一)主電纜更新工程。

### 參、預算概要

#### 一、基金來源及用途之預計：

##### (一) 本年度基金來源：

違規罰款收入 4 萬元、服務收入 84 萬 1 千元、財產處分收入 6 萬 5 千元、其他財產收入 88 萬 2 千元、公庫撥款收入 2 億 7,764 萬 8 千元、學雜費收入 3,691 萬 9 千元、受贈收入 50 萬元、雜項收入 15 萬元，本年度基金來源 3 億 1,704 萬 5 千元，較上年度預算數 3 億 1,063 萬元，增加 641 萬 5 千元，約 2.07%，主要係公庫撥款收入增編所致。

##### (二) 本年度基金用途：

高中及高職教育計畫 3 億 1,009 萬 1 千元，一般行政管理計畫 414 萬 9 千元，建築及設備計畫 685 萬 5 千元，本年度基金用途 3 億 2,109 萬 5 千元，較上年度預算數 3 億 1,518 萬 6 千元，增加 590 萬 9 千元，約 1.87%，主要係用人費用增編所致。

#### 二、基金餘絀之預計：

本年度基金來源及用途相抵後，差短 405 萬元，較上年度預算數差短 455 萬 6 千元，減少 50 萬 6 千元，將移用以前基金餘額支應。

#### 三、現金流量之預計：

本年度業務活動淨現金流出 405 萬元。

# 臺北市地方教育發展基金 - 臺北市立松山高級中學

## 業務計畫及預算概要

中華民國 113 年度

### 四、補辦預算事項：詳補辦預算明細表

#### (一) 固定資產之建設改良擴充 181 萬 1 千元

1. 111 年度教育部補助高中優質化輔助方案計畫 48 萬 5 千元。
2. 111 年度教育局學校設施改善準備，補助活動中心消防安全設備更新及改善工程計畫，內屬設備部分移列固定資產 9 萬 5 千元。
3. 111 年度為地科、生物、化學實驗設備教學、大講堂教學及講座直播等需求，且具急迫及必要性，由高中及高職教育計畫項下移列固定資產 21 萬 6 千元。
4. 112 年度教育部補助高中優質化輔助方案計畫 43 萬 2 千元。
5. 112 年度教育部補助運動防護人員巡迴服務計畫經費 3 萬 2 千元。
6. 112 年度教育部國教署補助執行強化校園安全防護工作計畫經費 6 萬元。
7. 112 年度為配合校內外於簡報室辦理講座及會議使用、教學演示及配合校園環境清潔等需求，且具急迫及必要性，由高中及高職教育計畫項下移列固定資產 49 萬 1 千元。

### 肆、以前年度計畫實施成果概述：

#### 一、前（111）年度計畫實施成果概述：

業務計畫	實施概況	實施成果
徵收及依法分配收入	本年度預計收取廠商履約逾期罰款收入。	本年度已收取廠商履約逾期罰款收入 6 萬 8 千元。
勞務收入	本年度預計辦理 2 學期教科書採購收取之作業管理費、收取體育班學生甄選報名費及教師甄選報名費等收入。	本年度已收取 2 學期教科書作業管理費計 47 萬 8 千元、收取體育班學生甄選報名費 3 萬 7 千元及教師甄選報名費 5 萬 9 千元等。
財產收入	本年度預計辦理熱食部及員生消費合作社房地使用費收入、財產報廢變賣之殘值收入、教職員工停車收入、校園場地開放收入	本年度已辦理熱食部及員生消費合作社房地使用費收入 24 萬 4 千元、收取財產報廢變賣殘值收入 3 萬 6 千元、教職員工停車收入

# 臺北市地方教育發展基金 - 臺北市立松山高級中學

## 業務計畫及預算概要

中華民國 113 年度

	等。	24 萬 3 千元、校園場地開放收入 31 萬 1 千元等。
政府撥入收入	本年度預計由公庫撥入數。	本年度已收取公庫撥入數 2 億 8,393 萬 6 千元及教育部之補助計畫 712 萬 1 千元。
教學收入	本年度預計收取學生之學費、雜費、課業輔導等收入。	本年度已收取學生之學費、雜費、課業輔導等收入 3,731 萬 6 千元。
其他收入	本年度預計收取各界捐款收入及數位學生證補卡等收入。	本年度已接受各界捐款收入 138 萬 6 千元及數位學生證補卡等收入 3 萬 6 千元。
高中及高職教育計畫	本年度預計辦理教學事項為： 1. 各項教學、學生事務、圖書及輔導等業務。 2. 新購生活科技、自然、社會等各科教學用品，充實各科教材及用具。 3. 辦理體育班學生甄選、教師甄選、指定活動等項目。	1. 配合課綱訂定各學程教學課程，培養學生基本知能。 2. 辦理各項教學、學生事務、圖書及輔導等業務。 3. 配合教學課程購置化學、生物、家政、地科等實驗材料及教學用品，充實各科教材及用具。 4. 辦理體育班學生甄選、教師甄選、指定活動等項目，達成預期目標。
一般行政管理計畫	本年度預計辦理事項為： 1. 綜理學校總務、人事、會計等業務。 2. 配合校務推動行政處室支援工作，進而增進校務運作。	綜理學校總務、人事、會計等業務，並配合校務推動行政處室支援工作，進而增進校務運作，達成預期目標。
建築及設備計畫	本年度預計辦理事項為： 1. 購置各學科教學課程所需教學設備。 2. 辦理活動中心屋頂防水工程。 3. 辦理教學大樓(一)電源改善工程。	1. 購置各學科教學課程所需教學設備。 2. 辦理活動中心屋頂防水工程。 3. 辦理教學大樓(一)電源改善工程。 4. 辦理專科教室 3.0 整修工程。

# 臺北市地方教育發展基金 - 臺北市立松山高級中學

## 業務計畫及預算概要

中華民國 113 年度

4. 辦理專科教室3.0整修工程。

二、 上年度已過期間（112年1月1日至6月30日止）計畫實施成果概述：

業務計畫	實施概況	實施成果
徵收及依法分配收入	本年度截至6月30日止預計收取廠商履約逾期罰款收入。	本年度截至6月30日止尚無收取廠商履約逾期罰款收入。
勞務收入	本年度截至6月30日止預計辦理1學期教科書採購收取之作業管理費、收取體育班學生甄選報名費及教師甄選報名費等收入。	本年度截至6月30日止已收取1學期教科書作業管理費計22萬1千元、收取體育班學生甄選報名費4萬7千元及教師甄選報名費4萬4千元等。
財產收入	本年度截至6月30日止預計辦理熱食部及員生消費合作社土地使用費收入、財產報廢變賣之殘值收入、教職員工停車收入、校園場地開放收入等。	本年度截至6月30日止已收取財產報廢變賣殘值收入4萬5千元、教職員工停車收入11萬8千元、校園場地開放收入28萬8千元等。
政府撥入收入	本年度截至6月30日止預計由公庫撥入數。	本年度截至6月30日止已收取公庫撥入數1億4,834萬3千元及教育部之補助計畫246萬8千元。
教學收入	本年度截至6月30日止預計收取學生之1學期學費、雜費、課業輔導等收入。	本年度截至6月30日止已收取學生1學期學費、雜費、課業輔導等收入1,775萬2千元。
其他收入	本年度截至6月30日止預計收取各界捐款收入及數位學生證補卡等收入。	本年度截至6月30日止已收取各界捐款收入1萬6千元及數位學生證補卡等收入2萬3千元。
高中及高職教育計畫	本年度截至6月30日止預計辦理教學事項為： 1. 各項教學、學生事務、圖書及輔導等業務。 2. 新購生活科技、自然、	1. 配合課綱訂定各學程教學課程，培養學生基本知能。 2. 辦理各項教學、學生事務、圖書及輔導等業務。

# 臺北市地方教育發展基金 - 臺北市立松山高級中學

## 業務計畫及預算概要

中華民國 113 年度

	社會等各科教學用品，充實各科教材及用具。 3. 辦理教師甄選、指定活動等項目。	3. 配合教學課程購置化學、生物、家政、地科等實驗材料及教學用品，充實各科教材及用具。 4. 辦理教師甄選、指定活動等項目，達成預期目標。
一般行政管理計畫	本年度截至 6 月 30 日止預計辦理事項為： 1. 綜理學校總務、人事、會計等業務。 2. 配合校務推動行政處室支援工作，進而增進校務運作。	持續辦理學校總務、人事、會計等業務，並配合校務推動行政處室支援工作，進而增進校務運作，以達成預期目標。
建築及設備計畫	本年度截至 6 月 30 日止預計辦理事項為： 1. 購置各學科教學課程所需教學設備、圖書館典藏之圖書招標作業。 2. 辦理教學大樓(二)電源改善工程之建築師及工程招標作業。	1. 購置各學科教學課程所需教學設備、圖書館典藏之圖書招標作業。 2. 辦理教學大樓(二)電源改善工程之建築師及工程招標作業。

# 臺北市地方教育發展基金－臺北市立松山高級中學

## 補辦預算明細表

中華民國113年度

單位：新臺幣元

項 目	金額	辦理年度	說 明
合計	1,811,000		
固定資產之建設改良擴充	1,811,000		
購置機械及設備	409,000	111	
平台掃描器	19,000		教育部補助110學年度第2學期高中優質化輔助方案計畫經費。
非接觸式掃描器	17,000		教育部補助110學年度第2學期高中優質化輔助方案計畫經費。
YesPower無線導覽翻譯及導覽系統	100,000		教育部補助111學年度第1學期高中優質化輔助方案計畫經費。
桌上型電腦	30,000		教育部補助111學年度第1學期高中優質化輔助方案計畫經費。
ezVision雲台型攝影機(CM-212A)	35,000		教育部補助111學年度第1學期高中優質化輔助方案計畫經費。
專業烘版機	99,000		教育部補助111學年度第1學期高中優質化輔助方案計畫經費。
萬向抽氣罩	29,000		為化學實驗設備教學需求，確實需要辦理汰換，且具急迫及必要性，所需經費擬控留本校高中及高職教育計畫-設備零件支應。
數位液晶長焦投影機	58,000		為配合大講堂教學及講座需求，確實需要辦理汰換，且具急迫及必要性，所需經費擬控留本校高中及高職教育計畫-設備零件支應。
光軸校準器	22,000		為配合地科教學活動需求，確實需要辦理汰換，且具急迫及必要性，所需經費擬控留本校高中及高職教育計畫-設備零件支應。
購置交通及運輸設備	104,000	111	
移動式無線擴音機	55,000		教育部補助111學年度第1學期高中優質化輔助方案計畫經費。
雙頻全指向性無線麥克	23,000		為配合教學及講座直播需求，確實需要辦理汰換，且具急迫及必要性，所需經費擬控留本校高中及高職教育計畫-設備零件支應。
無線麥克風組(四頻道接收機)	26,000		為配合教學及各種場合活動需求，確實需要辦理汰換，且具急迫及必要性，所需經費擬控留本校高中及高職教育計畫-設備零件支應。
購置雜項設備	283,000	111	
電子防潮箱	15,000		教育部補助111學年度第1學期高中優質化輔助方案計畫經費。
專業曝版機	115,000		教育部補助111學年度第1學期高中優質化輔助方案計畫經費。
R型火警受信總機1L-256點	95,000		教育局學校設施改善準備，補助111年度活動中心消防安全設備更新及改善工程計畫，內屬設備部分移列固定資產。
四門防潮箱	58,000		為生物準備室放置設備需求，確實需要辦理汰換，且具急迫及必要性，所需經費擬控留本校高中及高職教育計畫-設備零件支應。
購置機械及設備	411,000	112	
光軸校準器	22,000		教育部補助111學年度第2學期高中優質化輔助方案計畫經費。
瓶口分注器	54,000		教育部補助111學年度第2學期高中優質化輔助方案計畫經費。
超音波清洗機	37,000		教育部補助111學年度第2學期高中優質化輔助方案計畫經費。



# 臺北市地方教育發展基金－臺北市立松山高級中學

## 補辦預算明細表

中華民國113年度

單位：新臺幣元

項 目	金額	辦理年度	說 明
氣動式水波槽	99,000		畫經費。 教育部補助111學年度第2學期高中優質化輔助方案計畫經費。
認識電磁波實驗套組	70,000		教育部補助111學年度第2學期高中優質化輔助方案計畫經費。
製冰機	32,000		教育部補助111學年度運動防護人員巡迴服務計畫經費32,000元，學校自籌32,000元，所需經費擬由教育局代收代付支應。
數位相機(含128G記憶卡)	38,000		為配合教學演示及活動需求，確實需要辦理汰換，且具急迫及必要性，所需經費擬控留本校高中及高職教育計畫-設備零件支應。
運動攝影機(含多功能自拍桿及配件)	23,000		為配合教學演示及活動需求，確實需要辦理汰換，且具急迫及必要性，所需經費擬控留本校高中及高職教育計畫-設備零件支應。
高壓清洗機	36,000		為配合校園環境清潔需求，確實需要辦理新購，且具急迫及必要性，所需經費擬控留本校高中及高職教育計畫-設備零件支應。
購置交通及運輸設備	454,000	112	
移動式無線擴音機	60,000		教育部補助111學年度第2學期高中優質化輔助方案計畫經費。
無線會議室麥克風系統	394,000		為配合校內外於簡報室辦理講座及會議使用，確實需要辦理新購，且具急迫及必要性，所需經費擬控留本校高中及高職教育計畫-設備零件支應。
購置雜項設備	150,000	112	
電動升降桌	90,000		教育部補助111學年度第2學期高中優質化輔助方案計畫經費。
LED感應式探照燈(20組含安裝、防水盒20組、電源線400米、五金零料一批)	60,000		教育部國教署補助112年度執行強化校園安全防護工作計畫經費。

備註：各基金依預算法第88條規定補辦預算，應確係不及編入年度預算，且因經營環境發生重大變遷或正常業務(含執行中央補助款項目)之確實需要，並經主管機關核轉本府核准先行辦理者；不具急迫性之事項，仍應儘可能納入預算辦理。

本 頁 空 白

# 預算主要表

# 臺北市地方教育發展基金－臺北市立松山高級中學

## 基金來源、用途及餘絀預計表

中華民國113年度

單位：新臺幣千元

前年度決算數	項 目	本年度預算數	上年度預算數	比較增減（－）
331,271	基金來源	317,045	310,630	6,415
68	徵收及依法分配收入	40	40	
68	違規罰款收入	40	40	
574	勞務收入	841	791	50
574	服務收入	841	791	50
834	財產收入	947	769	178
36	財產處分收入	65	65	
798	其他財產收入	882	704	178
291,057	政府撥入收入	277,648	271,987	5,661
283,936	公庫撥款收入	277,648	271,987	5,661
7,121	政府其他撥入收入			
37,316	教學收入	36,919	36,239	680
37,316	學雜費收入	36,919	36,239	680
1,422	其他收入	650	804	-154
1,386	受贈收入	500	500	
36	雜項收入	150	304	-154
332,130	基金用途	321,095	315,186	5,909
307,954	高中及高職教育計畫	310,091	304,100	5,991
3,390	一般行政管理計畫	4,149	4,087	62
20,787	建築及設備計畫	6,855	6,999	-144
-860	本期賸餘(短絀)	-4,050	-4,556	506
17,142	期初基金餘額	11,726	13,380	-1,654
16,282	期末基金餘額	7,676	8,824	-1,148

註：前年度決算數細數之和與總數或略有出入，係四捨五入關係，以下各表同。

# 臺北市地方教育發展基金－臺北市立松山高級中學

## 現金流量預計表

中華民國113年度

單位：新臺幣千元

項 目	本 預	年 算	度 數	說 明
業務活動之現金流量				
本期賸餘(短絀)			-4,050	
業務活動之淨現金流入(流出)			-4,050	
其他活動之現金流量				
其他活動之淨現金流入(流出)				
現金及約當現金之淨增(淨減)			-4,050	
期初現金及約當現金			9,610	
期末現金及約當現金			5,560	

註：本表係採現金及約當現金基礎，包括現金及自投資日起3個月內到期或清償之債權證券。

# 預算明細表

# 臺北市地方教育發展基金－臺北市立松山高級中學

## 基金來源－違規罰款收入明細表

中華民國113年度

單位：新臺幣元

科 目	單位	本 年 度 預 算 數			說 明
		數量 業務量	利(費)率	金 額	
合計				40,000	
違規罰款收入	年	1	40,000	40,000	較上年度預算數40,000元，無增減。 廠商履約逾期罰款等收入。

# 臺北市地方教育發展基金－臺北市立松山高級中學

## 基金來源－服務收入明細表

中華民國113年度

單位：新臺幣元

科 目	單 位	本 年 度 預 算 數			說 明
		數 量 業 務 量	利(費)率	金 額	
合計				841,000	
服務收入				841,000	較上年度預算數791,000元，增加50,000元。
	年	1	475,000	475,000	教科書作業管理費收入(收支對列)。
	人	320	700	224,000	暑期游泳訓練班學生票收入(收支對列)。
	人	16	800	12,800	暑期游泳訓練班普通票收入(收支對列)。
	人	100	700	70,000	學生甄選報名費收入(收支對列)。
	人	195	300	58,500	教師甄選報名費收入。
	年	1	700	700	配合預算編列至千元，增列進位數700元。



# 臺北市地方教育發展基金－臺北市立松山高級中學

## 基金來源－財產處分收入明細表

中華民國113年度

單位：新臺幣元

科 目	單位	本 年 度 預 算 數			說 明
		數量 業務量	利(費)率	金 額	
合計 財產處分收入	年	1	65,000	65,000 65,000 65,000	較上年度預算數65,000元，無增減。 出售財產報廢殘值收入。

# 臺北市地方教育發展基金－臺北市立松山高級中學

## 基金來源－其他財產收入明細表

中華民國113年度

單位：新臺幣元

科 目	單 位	本 年 度 預 算 數			說 明
		數 量 業 務 量	利(費)率	金 額	
合計				882,000	
其他財產收入				882,000	較上年度預算數704,000元，增加178,000元。
	年	1	300,000	300,000	校園場地開放收入(收支對列)。
	年	1	244,000	244,000	教職員工停車收入(收支對列)。
	年	1	312,000	312,000	熱食部房地使用費收入。
	年	1	26,000	26,000	員生消費合作社房地使用費收入。

# 臺北市地方教育發展基金－臺北市立松山高級中學

## 基金來源－公庫撥款收入明細表

中華民國113年度

單位：新臺幣元

科 目	單位	本 年 度 預 算 數			說 明
		數量 業務量	利(費)率	金 額	
合計				277,648,000	
公庫撥款收入	年	1	277,648,000	277,648,000	較上年度預算數271,987,000元，增加5,661,000元。 市府補助款。

# 臺北市地方教育發展基金－臺北市立松山高級中學

## 基金來源－學雜費收入明細表

中華民國113年度

單位：新臺幣元

科 目	單 位	本 年 度 預 算 數			說 明
		數 量 業 務 量	利(費)率	金 額	
合計				36,919,000	
學雜費收入				36,919,000	較上年度預算數36,239,000元，增加680,000元。
	人、學期	2,046x1	6,240	12,767,040	112學年度第2學期學費收入預估學生人數2,151人，減免105人。
	人、學期	2,052x1	6,240	12,804,480	113學年度第1學期學費收入預估學生人數2,157人，減免105人。
	人、學期	690x1	1,820	1,255,800	112學年度第2學期高一雜費收入預估學生人數720人，減免30人(收支對列)。
	人、學期	690x1	1,820	1,255,800	113學年度第1學期高一雜費收入預估學生人數720人，減免30人(收支對列)。
	人、學期	418x1	1,740	727,320	112學年度第2學期高二及高三社會組雜費收入預估學生人數443人，減免25人(收支對列)。
	人、學期	432x1	1,740	751,680	113學年度第1學期高二及高三社會組雜費收入預估學生人數457人，減免25人(收支對列)。
	人、學期	938x1	2,060	1,932,280	112學年度第2學期高二及高三自然組雜費收入預估學生人數988人，減免50人(收支對列)。
	人、學期	930x1	2,060	1,915,800	113學年度第1學期高二及高三自然組雜費收入預估學生人數980人，減免50人(收支對列)。
	人、學期	1,036x1	380	393,680	112學年度第2學期電腦使用費收入(收支對列)。
	人、學期	1,073x1	380	407,740	113學年度第1學期電腦使用費收入(收支對列)。
	年	1	2,040,000	2,040,000	課業輔導費收入(收支對列)。
	年	1	667,000	667,000	重修學分費收入(收支對列)。
	年	1	380	380	配合預算編列至千元，增列進位數380元。

# 臺北市地方教育發展基金－臺北市立松山高級中學

## 基金來源－受贈收入明細表

中華民國113年度

單位：新臺幣元

科 目	單位	本 年 度 預 算 數			說 明
		數量 業務量	利(費)率	金 額	
合計 受贈收入	年	1	500,000	500,000 500,000 500,000	較上年度預算數500,000元，無增減。 獎學金(含孳息)等各界捐款收入(收支對列)。

# 臺北市地方教育發展基金－臺北市立松山高級中學

## 基金來源－雜項收入明細表

中華民國113年度

單位：新臺幣元

科 目	單位	本 年 度 預 算 數			說 明
		數量 業務量	利(費)率	金 額	
合計				150,000	
雜項收入	年	1	150,000	150,000	較上年度預算數304,000元，減少154,000元。 數位學生證補卡、公物賠償及其他雜項收入。

# 臺北市地方教育發展基金－臺北市立松山高級中學

## 基金用途－高中及高職教育計畫明細表

中華民國113年度

單位：新臺幣元

前年度 決算數	上年度 預算數	科 目	本 年 度 預 算 數	說 明
307,953,637	304,100,000	合 計	310,091,000	
286,760,418	285,967,000	用人費用	289,975,000	
150,449,175	145,608,000	正式員額薪資	149,123,040	較上年度預算數145,608,000元，增加3,515,040元。
149,199,800	144,504,000	職員薪金	148,319,040	
			139,623,960	教職員169人薪金(詳用人費用彙計表)。
			2,796,120	特教教師4人薪金(詳用人費用彙計表)。
			5,898,960	體育班教師6人薪金(詳用人費用彙計表)。
1,249,375	1,104,000	工員工資	804,000	工員2人工資(詳用人費用彙計表)。
16,927,458	15,771,792	聘僱及兼職人員薪資	16,069,152	較上年度預算數15,771,792元，增加297,360元。
3,995,086	4,419,792	聘用人員薪金	4,569,552	
			3,884,736	學務創新人力8人薪金(詳聘用及約僱人員明細表)。
			684,816	專任輔導人員1人薪金(詳聘用及約僱人員明細表)(含教育部補助68萬元)。
12,932,372	11,352,000	兼職人員酬金	11,499,600	
			9,628,080	兼課鐘點費：(1)依課程標準規定每週課程總時數2,100節(2)現有教師依規定標準每週應授課總時數1,579節(3)每週兼課總時數2,100節-1,579節=521節(4)總節數521節*4週*11月=22,924節，每節*420元。
			1,247,400	教師代課鐘點費，本校編制專任教師總人數130人，按9分之1計，編列15人，每人18節11月，總節數15人x18節x11月=2,970節，每節420元。
			204,120	依高級中等學校體育班課程綱要規定，於寒、暑假開設競技專項運動綜合訓練編列鐘點費，3班*162節*420元。
			420,000	資源班補救教學授課鐘點費，1,000節*420元(特教教師改編鐘點費)。
1,593,891	3,363,834	加（夜）班費	3,518,196	較上年度預算數3,363,834元，增加154,362元。
79,307	1,120,555	延長工時加班費	1,126,475	
			12,765	專任輔導人員逾時加班費。
			7,030	課後社團活動逾時加班費。

# 臺北市地方教育發展基金－臺北市立松山高級中學

## 基金用途－高中及高職教育計畫明細表

中華民國113年度

單位：新臺幣元

前年度決算數	上年度預算數	科 目	本 年 度 預 算 數	說 明
			173,530	教職員工各項業務逾時加班費(收支對列)。
			24,000	教官值班費，1人*12月*2,000元(教育部補助款)。
			46,250	運動會比賽裁判工作人員逾時加班費。
			2,920	輔導活動業務逾時加班費。
			8,510	暑期泳訓班工作人員逾時加班費(收支對列)。
			14,800	開放學校場地工作人員逾時加班費(收支對列)。
			37,740	學生甄選業務工作人員逾時加班費(收支對列)。
			3,700	教師甄選工作人員逾時加班費。
			14,860	教科書作業管理業務工作人員逾時加班費(收支對列)。
			772,600	課業輔導工作人員逾時加班費(收支對列)。
			5,920	新加坡青年學生文化親善訪問團接待工作人員逾時加班費。
			1,850	中等學校羽球賽工作人員逾時加班費。
1,514,584	2,243,279	未休假加班費	2,391,721	
			1,981,266	兼行政教師未休假加班費。
			38,045	專任輔導人員未休假加班費。
			215,816	學務創新人力未休假加班費。
			111,694	兼行政體育班教師未休假加班費。
			44,900	兼行政特教教師未休假加班費。
33,952,527	37,782,474	獎金	37,705,344	較上年度預算數37,782,474元，減少77,130元。
15,281,208	19,029,000	考績獎金	18,493,770	
			17,125,600	依考績法規定核發之獎金。
			466,020	依考績法規定核發之獎金。
			902,150	依考績法規定核發之獎金。
18,671,319	18,753,474	年終獎金	19,211,574	
			17,553,495	依規定於年節加發之獎金。
			485,592	學務創新人力依規定於年節加發之獎金。
			85,602	專任輔導人員依規定於年節加發之獎金。
			349,515	依規定於年節加發之獎金。



# 臺北市地方教育發展基金－臺北市立松山高級中學

## 基金用途－高中及高職教育計畫明細表

中華民國113年度

單位：新臺幣元

前年度 決算數	上年度 預算數	科 目	本 年 度 預 算 數	說 明
			737,370	依規定於年節加發之獎金。
63,723,880	65,172,280	退休及卹償金	65,096,461	較上年度預算數65,172,280元，減少75,819元。
62,853,713	65,083,960	職員退休及離職金	65,032,141	
			41,088	專任輔導人員提撥離職儲金。
			15,343,284	提撥退撫基金。
			233,088	學務創新人力提撥離職儲金。
			668,592	提撥退撫基金。
			288,072	提撥退撫基金。
			84,709	退休人員年終慰問金。
			48,373,308	退休人員月退休金，157人*25,212元*12月=47,499,408元；退休遺族遺屬年金(月撫慰金)，5人*14,565元*12月=873,900元；合計48,373,308元。
186,106	88,320	工員退休及離職金	64,320	提撥勞工退休準備金。
684,061		卹償金		
20,113,487	18,268,620	福利費	18,462,807	較上年度預算數18,268,620元，增加194,187元。
15,711,346	13,125,144	分擔員工保險費	13,405,524	
			12,046,236	分擔公保、勞保、健保費。
			523,296	學務創新人力分擔勞保、健保費。
			92,244	專任輔導人員分擔勞保、健保費。
			509,700	分擔公保、勞保、健保費。
			234,048	分擔公保、勞保、健保費。
282,000	557,100	傷病醫藥費	557,100	
			15,600	職業安全衛生健康檢查經費，13人*1,200元。
			384,000	健康檢查補助費，24人*16,000元。
			157,500	健康檢查補助費，35人*4,500元。
1,591,412	1,775,592	員工通勤交通費	1,748,472	
			48,384	教職員工(含兼行政)上下班交通費，4人*12月*1,008元。
			56,448	教職員工(含兼行政)上下班交通費，4人*12月*1,176元。
			171,360	教師上下班交通費，17人*10月*1,008元。

# 臺北市地方教育發展基金－臺北市立松山高級中學

## 基金用途－高中及高職教育計畫明細表

中華民國113年度

單位：新臺幣元

前年度 決算數	上年度 預算數	科 目	本 年 度 預 算 數	說 明
			235,200	教師上下班交通費，20人*10月*1,176元。
			113,400	教職員工(含兼行政)上下班交通費，15人*12月*630元。
			216,000	教職員工(含兼行政)上下班交通費，15人*12月*1,200元。
			312,000	教師上下班交通費，26人*10月* 1,200元。
			491,400	教師上下班交通費，78人*10月* 630元。
			7,560	專任輔導人員上下班交通費，1人*12月* 630元。
			12,600	特教教師上下班交通費，2人*10月* 630元。
			24,000	特教教師上下班交通費，2人*10月* 1,200元。
			12,600	體育班教師上下班交通費，2人*10月*630元。
			23,520	體育班教師上下班交通費，2人*10月* 1,176元。
			24,000	體育班教師上下班交通費，2人*10月* 1,200元。
2,528,729	2,810,784	其他福利費	2,751,711	
			16,000	專任輔導人員休假旅遊補助費。
			128,000	學務創新人力休假旅遊補助費。
			736,000	休假旅遊補助費。
			32,000	休假旅遊補助費。
			16,000	休假旅遊補助費。
			84,000	退休人員三節慰問金，14人* 6,000元。
			130,520	結婚補助費，2人*2月* 32,630元。
			379,800	喪葬補助費，2人*5月* 37,980元。
			1,229,391	子女教育補助費。
13,984,626	12,852,000	服務費用	14,882,000	
4,680,971	5,060,348	水電費	4,830,990	較上年度預算數5,060,348元，減少229,358元。
				。
3,683,714	3,749,000	工作場所電費	3,775,000	
			2,690,842	電費基本費。
			601,558	教學電費(收支對列)。

# 臺北市地方教育發展基金－臺北市立松山高級中學

## 基金用途－高中及高職教育計畫明細表

中華民國113年度

單位：新臺幣元

前年度 決算數	上年度 預算數	科 目	本 年 度 預 算 數	說 明
			21,000	暑期泳訓班電費(室內)(收支對列)。
			170,200	開放學校場地電費(收支對列)。
			200,000	重修學分電費(收支對列)。
			91,400	課業輔導電費(收支對列)。
649,568	605,348	工作場所水費	650,990	
			608,990	水費基本費。
			15,000	開放學校場地水費(收支對列)。
			27,000	暑期泳訓班水費(室內)(收支對列)。
347,689	706,000	氣體費	405,000	溫水游泳池燃料費。
197,715	235,000	郵電費	235,000	較上年度預算數235,000元，無增減。
43,133	65,000	郵費	65,000	寄發資料文件通知單等郵資(收支對列)。
154,582	170,000	電話費	170,000	公務聯絡所需電話費(收支對列)。
444,466	468,020	旅運費	790,020	較上年度預算數468,020元，增加322,000元。
319,630	418,020	國內旅費	418,020	
			31,680	教職員工因公外出短程車資(收支對列)。
			306,900	教職員工因公市外出差旅費，33人*6天*1,550元(收支對列)。
			5,040	專任輔導人員短程車資。
			74,400	體育班教師及教練帶隊參加比賽市外出差旅費，12人*4天*1,550元(體育班業務費)。
	50,000	貨物運費	50,000	參加各種校外活動展覽慶典之搬運費(收支對列)。
124,836		其他旅運費	322,000	體育班學生參加校外比賽觀摩交通膳宿費(體育班業務費)(新增)。
720,211	426,660	印刷裝訂與廣告費	519,170	較上年度預算數426,660元，增加92,510元。
720,211	426,660	印刷及裝訂費	519,170	
			170,000	印發各種教學用表冊及其他零星報表(收支對列)。
			226,570	影印機使用費，2臺*12月*15,734張*0.6元(收支對列)。
			5,000	冬夏令營(含童軍活動)印製學習手冊，100本*50元。
			39,600	班級自治活動學生手冊、班會紀錄簿及獎狀等印製費(新增)。

# 臺北市地方教育發展基金－臺北市立松山高級中學

## 基金用途－高中及高職教育計畫明細表

中華民國113年度

單位：新臺幣元

前年度 決算數	上年度 預算數	科 目	本 年 度 預 算 數	說 明
			20,000	輔導活動輔導資料印製費。
			12,000	輔導活動印製輔導刊物。
			3,000	辦理兩公約人權、法治、品德教育、特教、輔導、環教、生命、資訊安全等各類依法宣導活動印刷資料，6次* 500元。
			30,000	中等學校羽球賽印製秩序冊及獎狀。
			3,000	新加坡青年學生文化親善訪問團接待印製手冊資料等。
			10,000	課業輔導印刷資料(收支對列)。
1,700,616	3,308,184	修理保養及保固費	3,430,788	較上年度預算數3,308,184元，增加122,604元。
273,830	1,005,100	一般房屋修護費	1,100,000	
			900,000	校舍及其他建物等修理維護費(收支對列)。
			50,000	開放學校場地校舍修理費(收支對列)。
			150,000	停車場地周邊設施維護費(收支對列)。
554,646	986,886	機械及設備修護費	1,021,566	
			600,000	各項教學及公務用設備器材之保養修護費(收支對列)。
			350,000	學生電腦課程用維護費(收支對列)。
			2,166	暑期泳訓班泳池機具維護費(收支對列)。
			69,400	電腦設備維護費(電腦專案計畫)。
98,100	202,972	交通及運輸設備修護費	200,000	
			200,000	各項教學及公務用交通運輸設備之保養修護費(收支對列)。
774,040	1,113,226	雜項設備修護費	1,109,222	
			850,000	各項教學及公務用雜項設備之保養修護費(收支對列)。
			10,000	課後社團活動器材之保養修護。
			32,500	重修學分各項教學器材之保養修護(收支對列)。
			15,000	課業輔導各項教學器材之保養修護(收支對列)。
			20,000	教科書費作業管理各項教學器材之保養修護(收支對列)。
			94,000	停車場雜項設備維護費(收支對列)。

# 臺北市地方教育發展基金－臺北市立松山高級中學

## 基金用途－高中及高職教育計畫明細表

中華民國113年度

單位：新臺幣元

前年度 決算數	上年度 預算數	科 目	本 年 度 預 算 數	說 明
			50,000	開放學校場地器材維護費(收支對列)。
			5,000	運動會比賽各項器材等維護費。
			32,722	公用房地提供設置太陽光電發電設備維護費。
	9,408	保險費	9,408	較上年度預算數9,408元，無增減。
	9,408	其他保險費	9,408	暑期泳訓班學員保險費，336人*28元(收支對列)。
2,597,857	1,465,980	一般服務費	2,052,624	較上年度預算數1,465,980元，增加586,644元。
38,748	20,352	佣金、匯費、經理費及手續費	20,676	
			20,676	委託超商代收學雜費手續費，1,723人*2學期* 6元。
437,030	508,656	外包費	508,656	
			423,880	游泳池救生員外包費，1人*10月*42,388元。
			84,776	暑期泳訓班救生員外包費，1人*2月*42,388元。
1,740,079	552,972	計時與計件人員酬金	953,292	
			336,000	閩客語教學支援人員鐘點費，20節*40週*420元(新增)。
			33,600	閩客語教學支援人員鐘點費之外聘人員勞、健保及勞退費用(新增)。
			320,000	游泳池救生員薪津，1人*10月*32,000元。
			43,900	分擔游泳池救生員勞保及健保費，1人*10月*4,390元。
			19,980	提撥游泳池救生員勞工退休準備金，1人*10月*1,998元。
			40,000	游泳池救生員年終獎金，1人*40,000元。
			42,240	暑期泳訓班工讀生薪津，240小時*176元(收支對列)。
			3,996	提撥暑期泳訓班工讀生勞工退休準備金，1人*2月*1,998元(收支對列)。
			8,000	暑期泳訓班救生員年終獎金，1人*8,000元。
			64,000	暑期泳訓班救生員薪津，1人*2月*32,000

# 臺北市地方教育發展基金－臺北市立松山高級中學

## 基金用途－高中及高職教育計畫明細表

中華民國113年度

單位：新臺幣元

前年度 決算數	上年度 預算數	科 目	本 年 度 預 算 數	說 明
				元。
			8,780	分擔暑期泳訓班救生員勞保及健保費，1人*2月*4,390元。
			3,996	提撥暑期泳訓班救生員勞工退休準備金，1人*2月*1,998元。
			28,800	中等學校羽球賽運動防護員工作費，2人*6天*8小時*300元。
382,000	384,000	體育活動費	570,000	
			3,000	文康活動費，本校編列專任輔導人員1人，每人編列3,000元。
			537,000	文康活動費，本校編列教職員168人，工員2人，學務創新人力8人，臨時人員1人，合計179人，每人編列3,000元。
			18,000	文康活動費，本校編列體育班教師6人，每人編列3,000元。
			12,000	文康活動費，本校編列特教教師4人，每人編列3,000元。
3,642,790	1,878,400	專業服務費	3,014,000	較上年度預算數1,878,400元，增加1,135,600元。
3,112,308	1,407,200	講課鐘點、稿費、出席審查及查詢費	2,305,600	
			56,000	分組活動外聘講座鐘點費，28節*2,000元。
			88,200	課後社團活動教師授課鐘點費，210節*420元(收支對列)。
			10,000	班級自治活動學生競賽專家學者出席費，4人次*2,500元。
			28,000	性別平等教育宣導活動外聘講座鐘點費，14節*2,000元。
			20,000	冬夏令營(含童軍活動)外聘講座鐘點費，10節*2,000元。
			1,111,000	課業輔導教師授課鐘點費，2,020節*550元(收支對列)。
			8,000	新加坡青年學生文化親善訪問團接待內聘講座鐘點費，8節*1,000元。
			115,000	暑期泳訓班教練指導鐘點費，230節*500元(收支對列)。

# 臺北市地方教育發展基金－臺北市立松山高級中學

## 基金用途－高中及高職教育計畫明細表

中華民國113年度

單位：新臺幣元

前年度決算數	上年度預算數	科 目	本 年 度 預 算 數	說 明
			6,000	綠屋頂教育體驗學習外聘講座鐘點費，3節*2,000元。
			4,000	綠屋頂教育體驗學習內聘講座鐘點費，4節*1,000元(新增)。
			385,000	重修學分教師授課鐘點費，700節*550元(收支對列)。
			20,000	辦理兩公約人權、法治、品德教育、特教、輔導、環教、生命、資訊安全等各類依法宣導活動外聘講座鐘點費，10節*2,000元。
			4,000	小田園教育體驗學習內聘講座鐘點費，4節*1,000元。
			6,000	小田園教育體驗學習外聘講座鐘點費，3節*2,000元(新增)。
			40,000	輔導活動外聘講座鐘點費，20節*2,000元。
			10,000	輔導活動內聘講座鐘點費，10節*1,000元。
			14,400	資源班教材編輯費，2班*12月*600元。
			50,000	資源班專題演講外聘講座鐘點費，25節*2,000元(特教教師改編鐘點費)。
			330,000	資源班補救教學教師授課鐘點費，600節*550元(特教教師改編鐘點費)。
58,250	84,200	委託檢驗(定)試驗認證費	89,200	
			19,200	飲水機水質檢驗費，16臺*1,200元。
			40,000	建物公共安全檢查、簽證及申報費(收支對列)。
			30,000	建物消防安全檢測費(收支對列)。
20,600		委託考選訓練費		
81,700	52,000	試務甄選費	52,000	
			40,000	教師甄選試務費用。
			12,000	學生甄選試務費用(收支對列)。
117,307	155,000	電腦軟體服務費	200,000	
			200,000	學生電腦課程用教學軟體(收支對列)。
252,625	180,000	其他專業服務費	367,200	
			367,200	中等學校羽球賽裁判費(A級裁判)，36人*6天* 1,700元。
4,845,413	3,863,000	材料及用品費	3,850,000	

# 臺北市地方教育發展基金－臺北市立松山高級中學

## 基金用途－高中及高職教育計畫明細表

中華民國113年度

單位：新臺幣元

前年度 決算數	上年度 預算數	科 目	本 年 度 預 算 數	說 明
1,020,223	1,025,494	使用材料費	1,017,120	較上年度預算數1,025,494元，減少8,374元。
1,020,223	1,025,494	設備零件	1,017,120	
			150,000	教學所需事務用具(收支對列)。
			100,000	音樂運動等康樂用具(收支對列)。
			100,000	家事烹飪所需炊事用具(收支對列)。
			128,000	各科教學用影片掛圖標本等用具(收支對列)。
			30,000	課業輔導教學用具(收支對列)。
			251,420	學生電腦課程用零組件等(收支對列)。
			225,200	教科書費作業管理教學用具(收支對列)。
			20,000	綠屋頂農作所需用具。
			12,500	小田園教育體驗學習用具。
3,825,190	2,837,506	用品消耗	2,832,880	較上年度預算數2,837,506元，減少4,626元。
21,765	166,620	辦公(事務)用品	102,230	
			40,000	教學用文具用品(收支對列)。
			9,370	課後社團活動用文具用品。
			6,360	輔導活動用文具用品。
			44,500	重修學分文具用品等(收支對列)。
			2,000	中等學校羽球賽用文具用品。
116,099	113,260	報章雜誌	110,000	
			100,000	訂閱書報雜誌費用(收支對列)。
			10,000	輔導活動用書籍及期刊。
		服裝	22,080	新加坡青年學生文化親善訪問團接待參訪學生校服，16套*1,380元。
70,000	80,251	醫療用品(非醫療院所使用)	81,440	健康中心藥品(收支對列)。
3,617,326	2,477,375	其他用品消耗	2,517,130	
			210,000	專用垃圾袋費，60班*10月*350元(收支對列)。
			140,000	衛生器材(收支對列)。
			920,000	教學、實驗、體育、衛生、音樂及工藝材料(收支對列)。
			150,000	辦理各項會議逾時誤餐餐盒費用，1,500人次*100元(收支對列)。
			2,000	性別平等教育宣導活動場地佈置費等雜



# 臺北市地方教育發展基金－臺北市立松山高級中學

## 基金用途－高中及高職教育計畫明細表

中華民國113年度

單位：新臺幣元

前年度 決算數	上年度 預算數	科 目	本 年 度 預 算 數	說 明
				支。
			2,400	課後社團活動辦理各項會議或比賽逾時誤餐餐盒費用，24人次*100元。
			21,200	課後社團活動場地佈置費等雜支。
			4,000	班級自治學生參加各項活動競賽逾時誤餐餐盒費用，40人次*100元。
			60,000	班級自治活動學生競賽所需獎品等。
			53,600	班級自治學生參加各項活動競賽用材料。
			2,200	冬夏令營(含童軍活動)場地布置整潔維護等雜支。
			12,800	冬夏令營(含童軍活動)各項會議研習或比賽逾時誤餐餐盒費用，128人次*100元。
			28,500	輔導活動適性評量教材用具。
			22,220	輔導活動適性評量測驗及電腦讀卡費。
			28,000	輔導活動辦理各項會議研習逾時誤餐餐盒費用，280人次*100元。
			14,400	資源班辦理各項會議研習逾時誤餐餐盒費用，144人次*100元(特教班業務費)。
			27,640	資源班教學材料費，2班*13,820元。
			45,000	小田園教育體驗學習農事體驗實作菜苗、種子、培養土等園藝資材。
			5,800	辦理兩公約人權、法治、品德教育、特教、輔導、環教、生命、資訊安全等各類依法宣導活動場地佈置費等雜支。
			11,200	辦理兩公約人權、法治、品德教育、特教、輔導、環教、生命、資訊安全等各類依法宣導活動逾時誤餐餐盒費用，112人次*100元。
			16,750	運動會各項競賽用器材、獎牌、錦旗及場地布置等雜支。
			12,000	辦理運動會比賽逾時誤餐餐盒費用，120人次*100元。
			100,000	體育班訓練及比賽消耗器材費(體育班業務費)。
			5,600	辦理體育班活動會議逾時誤餐餐盒費用，56人次*100元(體育班業務費)。

# 臺北市地方教育發展基金－臺北市立松山高級中學

## 基金用途－高中及高職教育計畫明細表

中華民國113年度

單位：新臺幣元

前年度決算數	上年度預算數	科 目	本 年 度 預 算 數	說 明
			3,840	中等學校羽球賽獎牌，48個*80元。
			18,000	中等學校羽球賽場地清潔費，6天*3,000元。
			55,000	中等學校羽球賽辦理各項會議及比賽逾時誤餐餐盒費用，550人次*100元。
			119,000	中等學校羽球賽用器材及用具(甲組選手用球)，140桶*850元。
			66,000	中等學校羽球賽用器材及用具(乙組選手用球)，120桶*550元。
			15,000	中等學校羽球賽茶水及雜支等費用。
			9,000	中等學校羽球賽錦旗，36面*250元(新增)。
			10,000	中等學校羽球賽用動防護用品(新增)。
			10,000	課業輔導各項教學器材等雜支(收支對列)。
			3,200	新加坡青年學生文化親善訪問團接待工作人員逾時誤餐餐盒費用，32人次*100元。
			12,800	新加坡青年學生文化親善訪問團接待參訪學生或師長餐費，128人次*100元。
			5,000	重修學分各項教學器材等雜支(收支對列)。
			186,940	教科書費作業管理教學材料等雜支(收支對列)。
			28,000	教科書費作業管理辦理各項會議逾時誤餐餐盒費用，280人次*100元(收支對列)。
			1,300	教師甄選耗材及雜支等。
			13,500	教師甄選辦理各項會議逾時誤餐餐盒費用，135人次*100元。
			37,500	綠屋頂農事體驗實作菜苗、種子、培養土園藝資材。
			9,200	學生甄選試務辦理各項會議逾時誤餐餐盒費用，92人次*100元(收支對列)。
			11,060	學生甄選試務器材及場地佈置等雜支(收支對列)。
			2,190	暑期泳訓班教學器材(收支對列)。
			5,290	暑期泳訓班消毒劑，23班*230元(收支對列)。
124,250	5,000	租金、償債、利息及相關手續費	14,000	

# 臺北市地方教育發展基金－臺北市立松山高級中學

## 基金用途－高中及高職教育計畫明細表

中華民國113年度

單位：新臺幣元

前年度 決算數	上年度 預算數	科 目	本 年 度 預 算 數	說 明
1,600		房租		
1,600		一般房屋租金		
117,850		交通及運輸設備租金	9,000	較上年度預算數0元，增加9,000元。
117,850		車租	9,000	
			9,000	新加坡青年學生文化親善訪問團接待參觀活動租車費用。
4,800	5,000	雜項設備租金	5,000	較上年度預算數5,000元，無增減。
4,800	5,000	雜項設備租金	5,000	
			200	配合預算編列至千元，增列進位數200元。
			4,800	電錶月租費，12月*400元(收支對列)。
1,200		稅捐及規費(強制費)		
1,200		規費		
1,200		行政規費與強制費		
1,964,794	1,055,000	會費、捐助、補助、分攤、照 護、救濟與交流活動費	1,319,000	
636,374	640,000	捐助、補助與獎助	640,000	較上年度預算數640,000元，無增減。
636,374	630,000	獎助學員生給與	630,000	
			500,000	接受各界捐款核發學生清寒及優秀獎助學金等(收支對列)。
			120,000	優秀學生獎學金，60班*2學期* 1,000元。
			10,000	教育關懷獎每校推薦1名學生獎助金。
	10,000	其他捐助、補助與獎助	10,000	學生刊物、學校社團之補助(收支對列)。
1,328,420	415,000	補貼、獎勵、慰問、照護與 救濟	679,000	較上年度預算數415,000元，增加264,000元。
1,081,770	140,000	獎勵費用	404,000	
			25,200	依「臺北市公立高級中等以下學校獎勵教師獎金發給要點」發放之獎勵，7人*3,600元。
			800	配合預算編列至千元，增列進位數800元。
			378,000	敬師獎勵活動費，189人*2,000元。
3,000		慰問、照護及濟助金		
243,650	275,000	其他補貼、獎勵、慰問、 照護與救濟	275,000	清寒學生餐費補助，25人*200日*55元。
272,936	358,000	其他	51,000	
272,936	358,000	其他支出	51,000	較上年度預算數358,000元，減少307,000

# 臺北市地方教育發展基金－臺北市立松山高級中學

## 基金用途－高中及高職教育計畫明細表

中華民國113年度

單位：新臺幣元

前年度 決算數	上年度 預算數	科 目	本 年 度 預 算 數	說 明
272,936	358,000	其他	51,000	元。
			4,000	班級自治學生參加校外競賽報名費等雜支。
			35,000	退休人員紀念品，7人*5,000元。
			12,000	體育班學生參加校外比賽報名費等雜支(體育班業務費)。

# 臺北市地方教育發展基金－臺北市立松山高級中學

## 基金用途－一般行政管理計畫明細表

中華民國113年度

單位：新臺幣元

前年度 決算數	上年度 預算數	科 目	本 年 度 預 算 數	說 明
3,389,722	4,087,000	合 計	4,149,000	
24,179	251,000	用人費用	251,000	
24,179	251,000	加(夜)班費	251,000	較上年度預算數251,000元，無增減。
24,179	251,000	延長工時加班費	251,000	
			103,000	教職員工各項業務逾時加班費(統籌業務費)。
			148,000	校園安全校內同仁例假日人力支援。
3,126,301	3,330,000	服務費用	3,392,000	
5,030		保險費		
5,030		其他保險費		
1,741,521	1,728,000	一般服務費	1,768,000	較上年度預算數1,728,000元，增加40,000元。
1,741,521	1,728,000	外包費	1,768,000	
			400,000	消化超額職工10人(技工、工友)業務外包費。
			1,368,000	職工(技工、工友)業務外包費，3人*12月*38,000元。
1,199,750	1,422,000	專業服務費	1,444,000	較上年度預算數1,422,000元，增加22,000元。
1,199,750	1,422,000	其他專業服務費	1,444,000	
			593,866	校園安全機械定點、機動巡邏等保全費用。
			850,134	校園安全環境改善設施專案。
180,000	180,000	公共關係費	180,000	較上年度預算數180,000元，無增減。
180,000	180,000	公共關係費	180,000	校長特別費，12月*15,000元。
237,242	504,000	材料及用品費	504,000	
237,242	504,000	用品消耗	504,000	較上年度預算數504,000元，無增減。
237,242	504,000	辦公(事務)用品	504,000	
			600	配合預算編列至千元，增列進位數600元。
			503,400	統籌業務費計算如下：普通班57班、體育班3班，1,290元*15班*12月=232,200元，810元*15班*12月=145,800元，640元*30班*12月=230,400元，以上合計608,400元，除依實際需求移列加班費103,000元、會費2,000元外，其餘如列數。

# 臺北市地方教育發展基金－臺北市立松山高級中學

## 基金用途－一般行政管理計畫明細表

中華民國113年度

單位：新臺幣元

前年度 決算數	上年度 預算數	科 目	本 年 度 預 算 數	說 明
2,000	2,000	會費、捐助、補助、分攤、照 護、救濟與交流活動費	2,000	
2,000	2,000	會費	2,000	較上年度預算數2,000元，無增減。
2,000	2,000	職業團體會費	2,000	護理師2人公會會費(統籌業務費)。

# 臺北市地方教育發展基金－臺北市立松山高級中學

## 基金用途－建築及設備計畫明細表

中華民國113年度

單位：新臺幣元

前年度 決算數	上年度 預算數	科 目	本 年 度 預 算 數	說 明
20,786,939	6,999,000	合計	6,855,000	
20,786,939	6,999,000	購建固定資產、無形資產、非理財 目的之長期投資及營舍與設施工程 支出	6,855,000	
3,446,973	2,528,000	購建固定資產	2,104,000	
3,446,973	2,528,000	一般建築及設備計畫	2,104,000	
		班級設備	749,880	
		購置機械及設備	58,500	
			45,000	新購電子天平1臺(化學實驗室)。
			13,500	新購超音波切割機1臺(生活科技教室一)。
		購置雜項設備	691,380	
			114,000	汰換桌球桌，6張*19,000元(桌球室)。
			73,500	汰換蒸飯箱，3臺*24,500元(一般教室)。
			104,000	汰換排球柱含保護套，4組*26,000元(室外排球場)。
			98,000	汰換飲水機(含防疫非接觸面板)，4臺*24,500元。
			48,000	新購物品儲物櫃，4座*12,000元(化學實驗室)。
			140,000	汰換移動式羽球柱，4組*35,000元(活動中心5樓)。
			113,880	新購圖書館典藏圖書。
		特殊班設備	31,200	
		購置雜項設備	31,200	
			11,200	新購磁性玻璃白板1面。
			20,000	新購變頻除濕機1臺。
		資訊設備	1,262,920	
		購置機械及設備	1,262,920	
			340,920	汰換網路及資訊周邊設備(電腦專案計畫)。
			131,500	汰換桌上型電腦(含顯示器)，5部*26,300元(電腦專案計畫)。
			790,500	汰換筆記型電腦，31部*25,500

# 臺北市地方教育發展基金－臺北市立松山高級中學

## 基金用途－建築及設備計畫明細表

中華民國113年度

單位：新臺幣元

前年度 決算數	上年度 預算數	科 目	本 年 度 預 算 數	說 明
				元(電腦專案計畫)。
3,446,973	2,528,000	校園設備		
2,766,695	2,148,700	購置機械及設備		
232,000	100,000	購置交通及運輸設備		
448,278	279,300	購置雜項設備		
		教學及實驗大樓消防設備 改善工程	60,000	
		購置雜項設備	60,000	
			60,000	汰換火警受信總機(P型)1臺。
887,897	36,000	購置無形資產	36,000	
887,897	36,000	一般建築及設備計畫	36,000	
		資訊設備	36,000	
		購置電腦軟體	36,000	
			36,000	電腦教學軟體費(電腦專案計畫)。
887,897	36,000	校園軟體設備		
887,897	36,000	購置電腦軟體		
16,452,069	4,435,000	遞延支出	4,715,000	
16,452,069	4,435,000	一般建築及設備計畫	4,715,000	
		教學及實驗大樓消防設備 改善工程	2,897,000	
		遞延修繕房屋建築支出	2,897,000	
			2,650,503	一、施工費。
			193,487	二、委託技術服務費(總包價法)。
			53,010	三、工程管理費(按施工費約2%提列)。
		教學大樓(一)主電纜更新工程	1,818,000	
		遞延修繕房屋建築支出	1,818,000	
			1,663,312	一、施工費。
			121,422	二、委託技術服務費(總包價法)。
			33,266	三、工程管理費(按施工費約2%提列)。
16,452,069	4,435,000	校園整修工程		
16,283,754	4,435,000	遞延修繕房屋建築支出		



# 臺北市地方教育發展基金－臺北市立松山高級中學

## 基金用途－建築及設備計畫明細表

中華民國113年度

單位：新臺幣元

前年度 決算數	上年度 預算數	科 目	本 年 度 預 算 數	說 明
168,315		其他遞延支出		

本 頁 空 白

# 預 算 參 考 表

# 臺北市地方教育發展基金－臺北市立松山高級中學

## 預計平衡表

中華民國113年12月31日

單位：新臺幣千元

111年(前年) 12月31日 決算數	科 目	113年12月31日 預計數	112年12月31日 預計數	比較增減(-)
27,044	資產合計	18,438	22,488	-4,050
27,044	資產	18,438	22,488	-4,050
15,471	流動資產	6,865	10,915	-4,050
14,166	現金	5,560	9,610	-4,050
14,166	銀行存款	5,560	9,610	-4,050
1,305	應收款項	1,305	1,305	
1,305	其他應收款	1,305	1,305	
11,341	投資、長期應收款項、貸墊款及準備金	11,341	11,341	
11,341	準備金	11,341	11,341	
4,231	退休及離職準備金	4,231	4,231	
7,110	其他準備金	7,110	7,110	
231	其他資產	231	231	
231	什項資產	231	231	
231	暫付及待結轉帳項	231	231	
16,149,255	代管資產	16,149,255	16,149,255	
16,149,255	應付代管資產	16,149,255	16,149,255	
27,044	負債及基金餘額合計	18,438	22,488	-4,050
10,762	負債	10,762	10,762	
4,041	流動負債	4,041	4,041	
3,643	應付款項	3,643	3,643	
2,512	應付代收款	2,512	2,512	
1,132	應付費用	1,132	1,132	
398	預收款項	398	398	
398	預收收入	398	398	
6,721	其他負債	6,721	6,721	
6,721	什項負債	6,721	6,721	
2,315	存入保證金	2,315	2,315	
4,231	應付退休及離職金	4,231	4,231	
174	暫收及待結轉帳項	174	174	
16,282	基金餘額	7,676	11,726	-4,050
16,282	基金餘額	7,676	11,726	-4,050
16,282	基金餘額	7,676	11,726	-4,050
16,282	累積餘額	7,676	11,726	-4,050

註：1.信託代理與保證資產(負債)前年度決算數0元，上年度預計數0元，本年度預計數0元。2.或有資產(負債)0元。3.本基金自93年度起，本固定項目分開原則，將屬長期固定帳項，包括固定資產23,250,778元、無形資產777,906元及長期債務0元等，另立帳類管理，未納入本表。

## 臺北市地方教育發展基金

## 各項費用

中華民國

前年度 決算數	上年度 預算數	計畫別		合計	高中及高職教育計 畫
		用途別科目			
332,130,298	315,186,000	合計		321,095,000	310,091,000
286,784,597	286,218,000	用人費用		290,226,000	289,975,000
150,449,175	145,608,000	正式員額薪資		149,123,040	149,123,040
149,199,800	144,504,000	職員薪金		148,319,040	148,319,040
1,249,375	1,104,000	工員工資		804,000	804,000
16,927,458	15,771,792	聘僱及兼職人員薪資		16,069,152	16,069,152
3,995,086	4,419,792	聘用人員薪金		4,569,552	4,569,552
12,932,372	11,352,000	兼職人員酬金		11,499,600	11,499,600
1,618,070	3,614,834	加(夜)班費		3,769,196	3,518,196
103,486	1,371,555	延長工時加班費		1,377,475	1,126,475
1,514,584	2,243,279	未休假加班費		2,391,721	2,391,721
33,952,527	37,782,474	獎金		37,705,344	37,705,344
15,281,208	19,029,000	考績獎金		18,493,770	18,493,770
18,671,319	18,753,474	年終獎金		19,211,574	19,211,574
63,723,880	65,172,280	退休及卹償金		65,096,461	65,096,461
62,853,713	65,083,960	職員退休及離職金		65,032,141	65,032,141
186,106	88,320	工員退休及離職金		64,320	64,320
684,061		卹償金			
20,113,487	18,268,620	福利費		18,462,807	18,462,807
15,711,346	13,125,144	分擔員工保險費		13,405,524	13,405,524
282,000	557,100	傷病醫藥費		557,100	557,100
1,591,412	1,775,592	員工通勤交通費		1,748,472	1,748,472
2,528,729	2,810,784	其他福利費		2,751,711	2,751,711
17,110,927	16,182,000	服務費用		18,274,000	14,882,000
4,680,971	5,060,348	水電費		4,830,990	4,830,990
3,683,714	3,749,000	工作場所電費		3,775,000	3,775,000
649,568	605,348	工作場所水費		650,990	650,990
347,689	706,000	氣體費		405,000	405,000
197,715	235,000	郵電費		235,000	235,000
43,133	65,000	郵費		65,000	65,000
154,582	170,000	電話費		170,000	170,000

# 一臺北市立松山高級中學

## 彙計表

113年度

單位：新臺幣元

一般行政管理計畫	建築及設備計畫				
4,149,000	6,855,000				
251,000					
251,000					
251,000					
3,392,000					

## 臺北市地方教育發展基金

## 各項費用

中華民國

前年度 決算數	上年度 預算數	計畫別		合計	高中及高職教育計畫
		用途別科目			
444,466	468,020	旅運費		790,020	790,020
319,630	418,020	國內旅費		418,020	418,020
	50,000	貨物運費		50,000	50,000
124,836		其他旅運費		322,000	322,000
720,211	426,660	印刷裝訂與廣告費		519,170	519,170
720,211	426,660	印刷及裝訂費		519,170	519,170
1,700,616	3,308,184	修理保養及保固費		3,430,788	3,430,788
273,830	1,005,100	一般房屋修護費		1,100,000	1,100,000
554,646	986,886	機械及設備修護費		1,021,566	1,021,566
98,100	202,972	交通及運輸設備修護費		200,000	200,000
774,040	1,113,226	雜項設備修護費		1,109,222	1,109,222
5,030	9,408	保險費		9,408	9,408
5,030	9,408	其他保險費		9,408	9,408
4,339,378	3,193,980	一般服務費		3,820,624	2,052,624
38,748	20,352	佣金、匯費、經理費及手續費		20,676	20,676
2,178,551	2,236,656	外包費		2,276,656	508,656
1,740,079	552,972	計時與計件人員酬金		953,292	953,292
382,000	384,000	體育活動費		570,000	570,000
4,842,540	3,300,400	專業服務費		4,458,000	3,014,000
3,112,308	1,407,200	講課鐘點、稿費、出席審查及查詢費		2,305,600	2,305,600
58,250	84,200	委託檢驗(定)試驗認證費		89,200	89,200
20,600		委託考選訓練費			
81,700	52,000	試務甄選費		52,000	52,000
117,307	155,000	電腦軟體服務費		200,000	200,000
1,452,375	1,602,000	其他專業服務費		1,811,200	367,200
180,000	180,000	公共關係費		180,000	
180,000	180,000	公共關係費		180,000	
5,082,655	4,367,000	材料及用品費		4,354,000	3,850,000
1,020,223	1,025,494	使用材料費		1,017,120	1,017,120
1,020,223	1,025,494	設備零件		1,017,120	1,017,120
4,062,432	3,341,506	用品消耗		3,336,880	2,832,880





## 臺北市地方教育發展基金

## 各項費用

中華民國

前年度 決算數	上年度 預算數	計畫別		合計	高中及高職教育計畫
		用途別科目			
259,007	670,620	辦公(事務)用品		606,230	102,230
116,099	113,260	報章雜誌		110,000	110,000
		服裝		22,080	22,080
70,000	80,251	醫療用品(非醫療院所使用)		81,440	81,440
3,617,326	2,477,375	其他用品消耗		2,517,130	2,517,130
124,250	5,000	租金、償債、利息及相關手續費		14,000	14,000
1,600		房租			
1,600		一般房屋租金			
117,850		交通及運輸設備租金		9,000	9,000
117,850		車租		9,000	9,000
4,800	5,000	雜項設備租金		5,000	5,000
4,800	5,000	雜項設備租金		5,000	5,000
20,786,939	6,999,000	購建固定資產、無形資產、非理財目的 之長期投資及營舍與設施工程支出		6,855,000	
3,446,973	2,528,000	購建固定資產		2,104,000	
2,766,695	2,148,700	購置機械及設備		1,321,420	
232,000	100,000	購置交通及運輸設備			
448,278	279,300	購置雜項設備		782,580	
887,897	36,000	購置無形資產		36,000	
887,897	36,000	購置電腦軟體		36,000	
16,452,069	4,435,000	遞延支出		4,715,000	
16,283,754	4,435,000	遞延修繕房屋建築支出		4,715,000	
168,315		其他遞延支出			
1,200		稅捐及規費(強制費)			
1,200		規費			
1,200		行政規費與強制費			
1,966,794	1,057,000	會費、捐助、補助、分攤、照護、救濟 與交流活動費		1,321,000	1,319,000
2,000	2,000	會費		2,000	
2,000	2,000	職業團體會費		2,000	
636,374	640,000	捐助、補助與獎助		640,000	640,000
636,374	630,000	獎助學員生給與		630,000	630,000
	10,000	其他捐助、補助與獎助		10,000	10,000

一 臺北市立松山高級中學

彙計表

113年度

單位：新臺幣元

一般行政管理計畫	建築及設備計畫				
504,000					
	6,855,000				
	2,104,000				
	1,321,420				
	782,580				
	36,000				
	36,000				
	4,715,000				
	4,715,000				
2,000					
2,000					
2,000					

臺北市地方教育發展基金

各項費用

中華民國

前年度 決算數	上年度 預算數	計畫別	合計	高中及高職教育計 畫
		用途別科目		
1,328,420	415,000	補貼、獎勵、慰問、照護與救濟	679,000	679,000
1,081,770	140,000	獎勵費用	404,000	404,000
3,000		慰問、照護及濟助金		
243,650	275,000	其他補貼、獎勵、慰問、照護與救濟	275,000	275,000
272,936	358,000	其他	51,000	51,000
272,936	358,000	其他支出	51,000	51,000
272,936	358,000	其他	51,000	51,000

一 臺北市立松山高級中學

彙計表

113年度

單位：新臺幣元

一般行政管理計畫	建築及設備計畫				

# 臺北市地方教育發展基金－臺北市立松山高級中學

## 員工人數彙計表

中華民國113年度

單位：人

計 畫 及 項 目	上年度最高可 進用員額數	本年度 增減(-)數	本年度最高可 進用員額數	說 明
合計	191	-1	190	
高中及高職教育計畫部分	191	-1	190	
職員	179		179	
技工	2		2	
工友	1	-1		
聘用	9		9	
一般行政管理計畫部分				
職員				

註：1.本表約僱、聘用係指奉准有案之約聘僱人員。

2.外包費編列救生員1人、工友外包3人、消化超額職工10人外包費等，計227萬6,656元。

3.計時與計件人員酬金編列救生員薪資費用、閩客語教學支援人員鐘點費、運動防護員時薪、暑期泳池工讀生時薪等，計95萬3,292元。

本 頁 空 白

# 臺北市地方教育發展基金

## 用人費用

中華民國

計畫及項目	合計	正式 員額 薪資	聘僱 人員 薪資	加(夜) 班費	津貼	獎 金		
						年終獎金	考績獎金	其他
合計	290,226,000	149,123,040	4,569,552	3,769,196		19,211,574	18,493,770	
高中及高職 教育計畫	289,975,000	149,123,040	4,569,552	3,518,196		19,211,574	18,493,770	
正式人員	223,484,735	149,123,040		3,251,570		18,640,380	18,493,770	
聘僱人員	6,448,648		4,569,552	266,626		571,194		
兼任人員	11,499,600							
其他人員	48,542,017							
一般行政管 理計畫	251,000			251,000				
正式人員	251,000			251,000				

註：1.本表兼任人員用人費用，係學校教職員兼課或請假代課鐘點費。

2.外包費編列救生員1人、工友外包3人、消化超額職工10人外包費等，計227萬6,656元。

3.計時與計件人員酬金編列救生員薪資費用、閩客語教學支援人員鐘點費、運動防護員時薪、暑期泳池工讀生時薪等，計95萬3,292元。

# —臺北市立松山高級中學

## 彙計表

113年度

單位：新臺幣元

退休及卹償金		資遣費	福 利 費					提繳費	兼任 人員 用人 費用
退休金	卹償金		分擔 保險費	傷病 醫藥費	提撥 福利金	員工通勤 交通費	其他		
65,096,461			13,405,524	557,100		1,748,472	2,751,711		11,499,600
65,096,461			13,405,524	557,100		1,748,472	2,751,711		11,499,600
16,364,268			12,789,984	557,100		1,740,912	2,523,711		
274,176			615,540			7,560	144,000		
48,458,017							84,000		11,499,600



# 臺北市地方教育發展基金

## 聘用及約僱

中華民國

區分及職稱	人數	擔任工作	聘用或約僱 起訖期間	薪點	年需經費
合計	9				6,428,323
聘用人員小計	9				6,428,323
專業人員	9				6,428,323
聘用人員(440)	1	擔任本校及駐點學校專任 輔導人員及駐區服務	113/1/1-113/12/31	440	957,795
聘用人員(312)	8	擔任校園安全維護	113/1/1-113/12/31	312	5,470,528

一 臺北市立松山高級中學

人員明細表

113年度

單位：新臺幣元

小計	月 支			經費來源 及其科目
	折合 金額	勞保 保險費	健康 保險費	
57,068	57,068			高中及高職教育計畫
40,466	40,466			高中及高職教育計畫

# 臺北市地方教育發展基金－臺北市立松山高級中學

## 單位（或計畫）成本分析表

中華民國113年度

單位：新臺幣千元

計畫別	單位	單位成本(元)或 平均利(費)率	數量	預算數	說明
合計				321,095	
高中及高職教育計畫				310,091	
一般行政管理計畫				4,149	
建築及設備計畫				6,855	

# 臺北市地方教育發展基金－臺北市立松山高級中學

## 5年來主要業務計畫分析表

中華民國113年度

單位：新臺幣千元

年度及項目	單位	數量	單位成本(元)或 平均利(費)率	金額	說明
(本)年度預算數					
高中及高職教育計畫				310,091	
(上)年度預算數					
高中及高職教育計畫				304,100	
(前)年度決算數					
高中及高職教育計畫				307,954	
(110)年度決算數					
高中及高職教育計畫				301,866	
(109)年度決算數					
高中及高職教育計畫				277,173	

# 臺北市地方教育發展基金－臺北市立松山高級中學

## 資本資產明細表

中華民國113年度

單位：新臺幣千元

項 目	取得成本 (期初餘額)	以前年度 累計折舊/ 長期投資 評 價	本 年 度 變 動				本年度累計折 舊/長期投資 評價變動數	期末餘額	
			增加		減少				主要增減 原因說明
			金額	類型	金額	類型			
合計	164,102	129,414	2,140		293		12,506	24,029	
土地改良物	2,843	2,393					281	169	
機械及設備	105,358	85,218	1,321	增置			9,326	12,135	
交通及運輸 設備	6,404	5,585					346	472	
雜項設備	48,461	36,218	783	增置			2,552	10,474	
電腦軟體	1,035		36	增置	293	無形資 產攤銷		778	