

中華民國107年度 4-0501060

議會
審定

(自107年1月1日起至107年12月31日止)

臺北市政府教育局主管

臺北市地方教育發展基金－臺北市立大同高級中學

附屬單位預算之分預算

(特別收入基金)

臺北市地方教育發展基金－臺北市立大同高級中學

40501060-1

財務摘要

中華民國107年度

單位：新臺幣元

項 目	本 年 度	上 年 度	比較增減(-)	%
經營成績：				
基金來源	361,564,210	335,933,200	25,631,010	7.63
基金用途	369,301,564	349,613,288	19,688,276	5.63
賸餘(短絀－)	-7,737,354	-13,680,088	5,942,734	--
餘絀情形：				
基金餘額	16,471,556	24,208,910	-7,737,354	-31.96
現金流量(註)：				
現金及約當現金之淨增(減－)	-7,737,354	-13,680,088	5,942,734	--

附註：現金流量係採現金及約當現金基礎，包括現金及自投資日起3個月內到期或清償之債權證券。

本 頁 空 白

業務計畫及預算概要

中華民國 107 年度

壹、基金概況

一、設立宗旨及願景：

- (一) 本校遵照憲法第 158 及 160 條規定，教育文化應發展民族精神、自治精神，國民道德與健全體格、科學及生活智能，以培養青少年七大學習領域及十大基本能力。
- (二) 本校自 91 年度起依教育經費編列與管理法第 13 條規定設置「臺北市地方教育發展基金」，以促進教育健全發展，提昇教育經費運用績效。

二、組織概況（另附組織系統圖）：

本校設置校長 1 人，綜理全校校務，下設教務處、學生事務處、總務處、輔導室、圖書館、研究發展處、會計室及人事室等單位。

內部分層業務如下：

教務處：秉承校長之命，辦理全校教務事項。

教學組：掌理課程編排、課業考查、教學研究及教學指導等事項。

註冊組：掌理註冊、編班、轉學、休學及成績考查等有關學籍事項。

設備組：掌理教學設備計畫之擬定、用具之管理、保管等事項。

教務組：掌理國中部課程編排、課業考查、教學研究及教學指導等事項。

學生事務處：秉承校長之命，辦理全校學生事務事項。

訓育組：掌理訓育計畫之擬定、實施學生生活輔導及民族精神等事項。

體育組：掌理學生體育活動、體格鍛鍊等事項。

衛生組：掌理健康檢查，個人及環境衛生檢查、保健等事項。

生活輔導組：掌理學生校內外生活輔導及安全維護等事項。

生活教育組：掌理國中部學生校內外生活管理及教育等事項。

總務處：秉承校長之命，辦理全校總務事項。

事務組：掌理校舍、校具、財產、物品採購保管、工程發包及驗收。

出納組：掌理現金、票據之保管等收支事項。

文書組：掌理文件收發登錄、典守學校印信、整理各項會議記錄及檔案保管等事項。

輔導室：秉承校長之命，辦理學生生活輔導、教育輔導、職業輔導等事項。

臺北市地方教育發展基金-臺北市立大同高級中學

業務計畫及預算概要

中華民國 107 年度

輔導組：掌理學生心理輔導諮商及個案管理工作等事項。

資料組：掌理學生心理測驗、輔導資料建立及運用等事項。

特殊教育組：掌理特教學生特殊需求之安排，包括資源班之入班教學輔導等個別化教育計畫等事項。

圖書館：秉承校長之命，掌理全校圖書典藏、推廣及管理等事項，兼任教學資源中心召集人綜理全校資訊業務。

服務推廣組：掌理全校圖書典藏、推廣及管理、資訊業務等事項。

研究發展處：秉承校長之命，掌理教師專業發展、實驗研究、校務評鑑及相關專案計畫等事項。

實驗研究組：掌理教師專業發展、實驗研究、校務評鑑及相關專案計畫等事項。

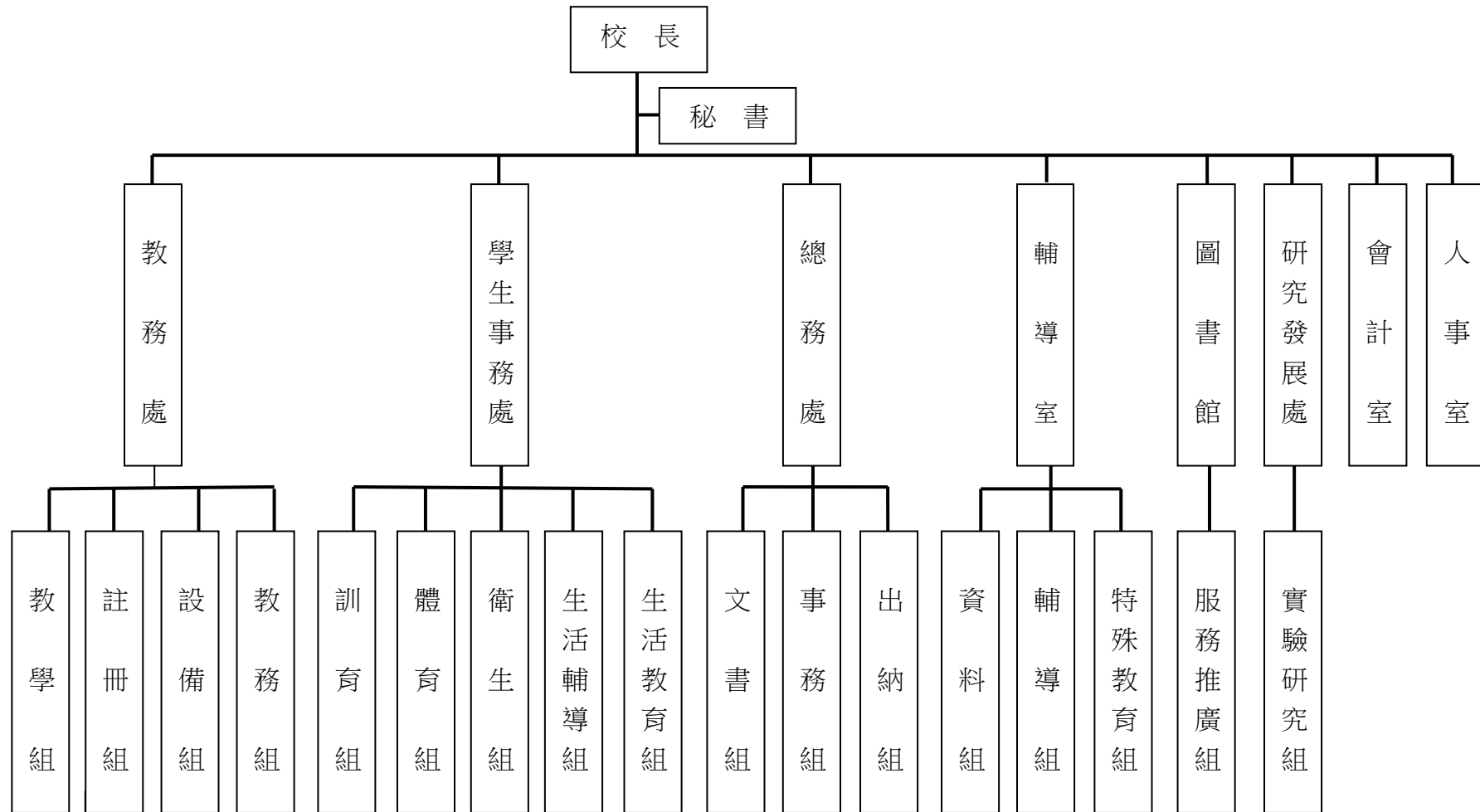
會計室：秉承上級主計機關之監督與指導，並受校長之指揮，依法辦理歲計、會計、統計等事項。

人事室：秉承上級人事機關之監督與指導，並受校長之指揮，依法辦理人事管理查核等事項。

業務計畫及預算概要

中華民國 107 年度

三、組織系統圖：



四、基金歸類及屬性：本校地方教育發展基金依據教育經費編列與管理法第 13 條規定設置，本基金為預算法第 4 條第 1 項第 2 款第 5 目所定之特別收入基金，以本府教育局為管理機關。

臺北市地方教育發展基金-臺北市立大同高級中學

業務計畫及預算概要

中華民國 107 年度

貳、業務範圍及經營趨勢

一、業務範圍：

- (一) 依據教育基本法培養學生健全人格，民主素養，法治觀念，人文涵養，強健體魄及思考判斷與創造能力。
- (二) 依據特殊教育法、特殊教育法施行細則及相關規定，設立國中部學習困難資源班、身心障礙資源班，及高中部體育班、資源班，因材施教，以達適才適性發展之教育目標。

二、最近 5 年經營趨勢：

基金來源、用途及餘絀

單位：新臺幣元

來源 用途 餘絀	年 度	103 年度決算 金 額	104 年度決算 金 額	105 年度決算 金 額	106 年度預算數 金 額	本年度預算數 金 額
來源部分		366,057,278	364,121,921	371,929,915	335,933,200	361,564,210
用途部分		358,108,892	366,435,391	376,004,685	349,613,288	369,301,564
餘絀部分		7,948,386	-2,313,470	-4,074,770	-13,680,088	-7,737,354

參、業務計畫

一、業務計畫及目標：

本年度業務計畫重點與預算配合情形及預期績效,詳列如下:

- (一) 高中及高職教育計畫：本年度預算編列 311,746,934 元，預定招收 72 班，學生人數 2,390 人，革新教學方法，充實各科教材，提高教學效能及辦理教師甄選、指定活動等項目，藉由辦理各項活動可鍛鍊學生強健的身體，增進學生各項生活智能。
- (二) 一般行政管理計畫：本年度預算編列 33,580,600 元，係配合校務推動行政處室支援工作，進而增進校務運作。
- (三) 建築及設備計畫：本年度預算編列 23,974,030 元，係購置各項教學設備及行政設備並辦理校園優質化工程（第 1 期）（包括全校總變電室更新工程、

業務計畫及預算概要

中華民國 107 年度

教學大樓分區變電室更新工程、全校第 2 期門更新改善工程及全校走廊及地下室照明更新工程) 及專科教室環境改善工程, 以改善教學環境, 增進教學效能, 並提高行政效率。

二、執行政府重要政策：

- (一) 開啟多元智慧：尊重每個學生獨特的個性，以多元智慧的觀點協助他找到生命的亮點，肯定天生我才必有用，能知於學，樂於學。
- (二) 培養生活能力：因應新世紀知識社會的到來，培養學生帶得走的能力，諸如人際溝通能力、資訊能力、終身學習能力、生涯規畫能力、問題解決能力等。
- (三) 蘊育人文情懷：在溫馨開放的校園文化中，孕育人文情懷，學會尊重、包容；建構生命的價值、完成人性的開展。
- (四) 建置溫馨民主的校園文化：
 - 1. 以參與式管理、落實行政、教師會、家長會三者的良性互動。
 - 2. 以學生第一，教學優先的觀念提昇行政服務效率。
 - 3. 放下威權心態，開啟校園民主之風氣。
- (五) 推動適性教學：
 - 1. 運用小班優勢，採多元化、活潑化的教學及評量。
 - 2. 運用校內外資源，加強多元學習能力。
 - 3. 關懷相對弱勢學生之教學及輔導。
 - 4. 發展資訊教育，充實學生電腦運用之知能，並提昇教師運用電腦教學之能力。
- (六) 辦理發展性的訓輔活動：
 - 1. 辦理各項活動、競賽及展演。
 - 2. 推動校內外學習服務。
 - 3. 發展績優社團及校隊，如管樂、儀隊、合唱、排球、籃球等。
 - 4. 加強新興領域教育的辦理，並融入各科教學以收成效。

臺北市地方教育發展基金-臺北市立大同高級中學

業務計畫及預算概要

中華民國 107 年度

肆、預算概要

一、基金來源及用途之預計：

(一) 本年度基金來源：服務收入 893,500 元，財產處分收入 35,000 元，利息收入 1,300 元，其他財產收入 341,436 元，市庫撥款收入 324,188,814 元，學雜費收入 35,230,280 元，受贈收入 650,000 元，雜項收入 223,880 元，基金來源合計 361,564,210 元。

(二) 本年度基金用途：高中及高職教育計畫 311,746,934 元，一般行政管理計畫 33,580,600 元，建築及設備計畫 23,974,030 元，基金用途合計 369,301,564 元。

二、基金餘絀之預計：本年度短絀 7,737,354 元。

三、現金流量之預計：本年度業務活動淨現金流出 7,737,354 元。

四、補辦預算事項：詳補辦預算明細表。

購置固定資產 908,668 元。

(一) 105 年度為避免校園淹水確實需要，且具急迫及必要性，由其他準備金項下支應 19,500 元。

(二) 105 年度為處理學生資料確實需要，且具急迫及必要性，由其他準備金項下支應 13,000 元。

(三) 105 年度教育局學校設施改善準備，補助運動設備 688,000 元。

(四) 106 年度為師生飲水、如廁及教學活動確實需要，且具急迫及必要性，由其他準備金項下支應 25,568 元。

(五) 106 年度為油印教學教材及試務確實需要，且具急迫及必要性，由高中及高職教育計畫項下移列固定資產 98,000 元。

(六) 106 年度為充實教學設備確實需要，且具急迫及必要性，由高中及高職教育計畫項下移列固定資產 20,500 元。

(七) 106 年度為夜間照明確實需要，且具急迫及必要性，由高中及高職教育計畫項下移列固定資產 44,100 元。

伍、其他重要說明

一、本年度預算與上年度預算各項目增減之原因：

(一) 員工人數增減原因之分析：本年度預算員額校長 1 人，教師 178 人，專任輔導教師 2 人，專任運動教練 3 人，行政人員 28 人，技工 2 人，工友 3 人，約聘專任輔導人員 1 人，總計 218 人，較上年度增加專任輔導教師 1 人、行政人員 1 人及約聘專任輔導人員 1 人。

(二) 基金來源、用途及餘絀各科目增減原因之分析：

1. 服務收入本年度預算數 893,500 元，較上年度預算數 780,500 元，依業務需要核實增列 113,000 元。

2 財產處分收入本年度預算數 35,000 元，較上年度預算數 35,000 元，無增減。

業務計畫及預算概要

中華民國 107 年度

- 3.利息收入本年度預算數 1,300 元，較上年度預算數 4,000 元，依業務需要核實減列 2,700 元。
- 4.其他財產收入本年度預算數 341,436 元，較上年度預算數 341,436 元，無增減。
- 5.市庫撥款收入本年度預算數 324,188,814 元，較上年度預算數 298,283,536 元，依業務需要核實增列 25,905,278 元。
- 6.政府其他撥入收入本年度預算數 0 元，較上年度預算數 9,536,160 元，核實減列 9,536,160 元。
- 7.學雜費收入本年度預算數 35,230,280 元，較上年度預算數 25,497,700 元，依業務需要核實增列 9,732,580 元。
- 8.受贈收入本年度預算數 650,000 元，較上年度預算數 650,000 元，無增減。
- 9.雜項收入本年度預算數 223,880 元，較上年度預算數 804,868 元，依業務需要核實減列 580,988 元。
- 10.用人費用本年度預算數 313,393,627 元，較上年度預算數 311,725,386 元，依業務需要核實增列 1,668,241 元。
- 11.服務費用本年度預算數 20,039,647 元，較上年度預算數 18,853,973 元，依業務需要核實增列 1,185,674 元。
- 12.材料及用品費本年度預算數 7,386,746 元，較上年度預算數 5,805,010 元，依業務需要核實增列 1,581,736 元。
- 13.租金、償債與利息本年度預算數 138,400 元，較上年度預算數 77,800 元，依業務需要核實增列 60,600 元。
- 14.購建固定資產、無形資產及非理財目的之長期投資本年度預算數23,974,030元，較上年度預算數9,802,035元，係因修建工程等核實增列14,171,995元。
- 15.稅捐及規費(強制費)本年度預算數 392,590 元，較上年度預算數 343,894 元，依業務需要核實增列 48,696 元。
- 16.會費、捐助、補助、分攤、照護、救濟與交流活動費本年度預算數 2,265,394 元，較上年度預算數 1,948,570 元，依業務需要核實增列 316,824 元。
- 17.其他本年度預算數 1,711,130 元，較上年度預算數 1,056,620 元，依業務需要核實增列 654,510 元。

二、106 學年度第 2 學期核定高中部普通班 45 班、資源班 1 班、體育班 3 班、國中部普通班 18 班、學習困難資源班 1 班及身心障礙資源班 1 班、體育班 3 班共 72 班，高中及國中預定招收學生人數分別為 1,756 人及 634 人，107 學年度第 1 學期預定招收高中部普通班 45 班、資源班 1 班、體育班 3 班、國中部普通班 18 班、學習困難資源班 1 班及身心障礙資源班 1 班、體育班 3 班共 72 班，高中及國中預定招收學生人數分別為 1,739 人及 629 人。

三、其他有關說明：無

臺北市地方教育發展基金－臺北市立大同高級中學

補辦預算明細表

中華民國107年度

單位：新臺幣元

先行辦理 年 度	業務計畫 及用途別	項 目 名 稱	單 位	數 量	單 價	金 額	說 明
105	建築及設備計畫	合計				908,668	105.09.08府教工字第10539088200號 教育局學校設施改善準備，補助所屬學校改善運動設施設備，內屬設備部分移列固定資產。 教育局學校設施改善準備，補助所屬學校改善運動設施設備，內屬設備部分移列固定資產。 教育局學校設施改善準備，補助所屬學校改善運動設施設備，內屬設備部分移列固定資產。 教育局學校設施改善準備，補助所屬學校改善運動設施設備，內屬設備部分移列固定資產。 教育局學校設施改善準備，補助所屬學校改善運動設施設備，內屬設備部分移列固定資產。 105.10.17府授主事預字第10531397500號
		購置固定資產				908,668	
						720,500	
		購置固定資產				688,000	
		購置什項設備				688,000	
		羽球場地活動地墊	面	3	120,000	360,000	
		JF女子平衡木	臺	1	180,000	180,000	
		彈簧跳板	臺	2	60,000	120,000	
		單槓手推墊(U型)	臺	2	14,000	28,000	
		購置固定資產				32,500	
購置機械及設備				32,500			

臺北市地方教育發展基金－臺北市立大同高級中學

40501060-11

補辦預算明細表

中華民國107年度

單位：新臺幣元

先行辦理 年 度	業務計畫 及用途別	項 目 名 稱	單 位	數 量	單 價	金 額	說 明	
106	建築及設備計畫	電動抽水馬達	臺	1	19,500	19,500	為避免校園淹水，確實需要辦理新購，且具急迫及必要性，所需經費擬由本校其他準備金支應。	
		碎紙機	臺	1	13,000	13,000	原有碎紙機因故障無法修復，為處理學生個人資料，確實需要汰舊換新，且具急迫及必要性，所需經費擬由本校其他準備金支應。	
	購置固定資產 購置機械及設備						188,168	106.3.27府授主事預字第 10630396300號
							25,568	
		電動抽水馬達	臺	1	25,568	25,568	為師生飲水、如廁及教學活動所需，原有抽水馬達已不堪使用，確實需要汰舊換新，且具急迫及必要性，所需經費擬由本校其他準備金支應。	
購置固定資產 購置機械及設備						142,100	106.5.4府授主事預字第 10630575200號	
	分頁機	臺	1	98,000	98,000	為油印室現有分頁機老舊不堪使用，確實需要汰舊換新，且具急迫性及必要性，所需經費擬控留		

臺北市地方教育發展基金－臺北市立大同高級中學

補辦預算明細表

中華民國107年度

單位：新臺幣元

先行辦理 年 度	業務計畫 及用途別	項 目 名 稱	單 位	數 量	單 價	金 額	說 明
	購置什項設備	LED探照燈組	組	1	44,100	44,100	本校高中及高職教育計畫-設備零件支應。
	購置固定資產					44,100	為本校大同道夜間照明，確實需要辦理新購，且具急迫及必要性，所需經費擬控留本校高中及高職教育計畫-設備零件支應。 106.7.21府授主事預字第 10630957100號
	購置機械及設備	單槍投影機	臺	1	20,500	20,500	為本校圖書館研討室做為分組教室教學使用，確實需要辦理新購，且具急迫及必要性，所需經費擬控留本校高中及高職教育計畫-設備零件支應。

備註：各管理機關(構)依預算法第 8 8 條規定補辦預算，應確係不及編入年度預算，且因經營環境發生重大變遷或正常業務(含執行中央補助款項目)之確實需要，並經主管機關核轉本府核准先行辦理者；不具急迫性之事項，仍應儘可能納入預算辦理。

臺北市地方教育發展基金－臺北市立大同高級中學

40501060-13

基金來源、用途及餘絀預計表

中華民國107年度

單位：新臺幣元

前年度決算數	科 目		本年度預算數	上年度預算數	比較增減（－）
	編 號	名 稱			
371,929,915	4	基金來源	361,564,210	335,933,200	25,631,010
724,179	43	勞務收入	893,500	780,500	113,000
724,179	431	服務收入	893,500	780,500	113,000
396,849	45	財產收入	377,736	380,436	-2,700
93,780	451	財產處分收入	35,000	35,000	
1,372	454	利息收入	1,300	4,000	-2,700
301,697	45Y	其他財產收入	341,436	341,436	
341,258,774	46	政府撥入收入	324,188,814	307,819,696	16,369,118
330,289,405	462	市庫撥款收入	324,188,814	298,283,536	25,905,278
10,969,369	46Y	政府其他撥入收入		9,536,160	-9,536,160
28,299,763	4S	教學收入	35,230,280	25,497,700	9,732,580
28,299,763	4S1	學雜費收入	35,230,280	25,497,700	9,732,580
1,250,350	4Y	其他收入	873,880	1,454,868	-580,988
984,755	4YO	受贈收入	650,000	650,000	
265,595	4YY	雜項收入	223,880	804,868	-580,988
376,004,685	5	基金用途	369,301,564	349,613,288	19,688,276
315,581,124	52	高中及高職教育計畫	311,746,934	307,919,239	3,827,695

臺北市地方教育發展基金－臺北市立大同高級中學

基金來源、用途及餘絀預計表

中華民國107年度

單位：新臺幣元

前年度決算數	科 目		本年度預算數	上年度預算數	比較增減(－)
	編 號	名 稱			
30,882,386	5L	一般行政管理計畫	33,580,600	31,892,014	1,688,586
29,541,175	5M	建築及設備計畫	23,974,030	9,802,035	14,171,995
-4,074,770	6	本期賸餘(短絀-)	-7,737,354	-13,680,088	5,942,734
41,963,768	71	期初基金餘額	24,208,910	25,557,755	-1,348,845
37,888,998	73	期末基金餘額	16,471,556	11,877,667	4,593,889

臺北市地方教育發展基金－臺北市立大同高級中學

40501060-15

現金流量預計表

中華民國107年度

單位：新臺幣元

項 目		本年度預算數	說 明
編 號	名 稱		
81	業務活動之現金流量		
811	本期賸餘(短絀－)	-7,737,354	
813	業務活動之淨現金流入(流出－)	-7,737,354	
82	其他活動之現金流量		
82Z	其他活動之淨現金流入(流出－)		
83	現金及約當現金之淨增(淨減－)	-7,737,354	
84	期初現金及約當現金	23,386,364	
85	期末現金及約當現金	15,649,010	

註：本表係採現金及約當現金基礎，包括現金及自投資日起3個月內到期或清償之債權證券。

臺北市地方教育發展基金－臺北市立大同高級中學

40501060-17

基金來源－服務收入明細表

中華民國107年度

單位：新臺幣元

前年度決算數	上年度預算數	科 目		本 年 度 預 算 數				說 明
		編 號	名 稱	單 位	數 量	單 價	金 額	
724,179	780,500		合計				893,500	
724,179	780,500	431	服務收入				893,500	較上年度預算數780,500元，增加113,000元。
				人	320	700	224,000	暑期游泳訓練班學生票收入(收支對列)。
				年	1	400,000	400,000	教科書費作業管理費收入(收支對列)。
				人	476	500	238,000	教師甄選報名費收入(收支對列)。
				人	45	700	31,500	體育班學生甄選報名費收入(收支對列)。

臺北市地方教育發展基金－臺北市立大同高級中學

基金來源－財產處分收入明細表

中華民國107年度

單位：新臺幣元

前年度決算數	上年度預算數	科 目		本 年 度 預 算 數				說 明
		編 號	名 稱	單 位	數 量	單 價	金 額	
93,780	35,000		合計				35,000	
93,780	35,000	451	財產處分收入	年	1	35,000	35,000	較上年度預算數35,000元，無增減。 報廢財產殘值收入。

臺北市地方教育發展基金－臺北市立大同高級中學

40501060-19

基金來源－利息收入明細表

中華民國107年度

單位：新臺幣元

前年度決算數	上年度預算數	科 目		本 年 度 預 算 數				說 明
		編 號	名 稱	單 位	數 量	單 價	金 額	
1,372	4,000		合計				1,300	
1,372	4,000	454	利息收入	年	1	1,300	1,300	較上年度預算數4,000元，減少2,700元。 薪資專戶存款利息收入。

臺北市地方教育發展基金－臺北市立大同高級中學

基金來源－其他財產收入明細表

中華民國107年度

單位：新臺幣元

前年度決算數	上年度預算數	科 目		本 年 度 預 算 數				說 明
		編 號	名 稱	單 位	數 量	單 價	金 額	
301,697	341,436		合計				341,436	
301,697	341,436	45Y	其他財產收入				341,436	較上年度預算數341,436元，無增減。
				年	1	60,000	60,000	教職員工停車收入。
				年	1	90,000	90,000	校園場地開放租借費收入(收支對列)。
				年	1	191,436	191,436	員工消費合作社及熱食部場租收入。

臺北市地方教育發展基金－臺北市立大同高級中學

40501060-21

基金來源－市庫撥款收入明細表

中華民國107年度

單位：新臺幣元

前年度決算數	上年度預算數	科 目		本 年 度 預 算 數				說 明
		編 號	名 稱	單 位	數 量	單 價	金 額	
330,289,405	298,283,536		合計				324,188,814	
330,289,405	298,283,536	462	市庫撥款收入	年	1	324,188,814	324,188,814	較上年度預算數298,283,536元，增加25,905,278元。市府補助款。

臺北市地方教育發展基金－臺北市立大同高級中學

基金來源－學雜費收入明細表

中華民國107年度

單位：新臺幣元

前年度決算數	上年度預算數	科 目		本 年 度 預 算 數				說 明
		編 號	名 稱	單 位	數 量	單 價	金 額	
28,299,763	25,497,700		合計				35,230,280	
28,299,763	25,497,700	4S1	學雜費收入				35,230,280	較上年度預算數25,497,700元，增加9,732,580元。
				年	1	7,098,920	7,098,920	高國中學學習輔導費收入(收支對列)。
				年	1	552,000	552,000	重修學分費收入(收支對列)。
				人、學期	846x1	380	321,480	107學年度第1學期電腦耗材、周邊設備及相關教學軟體費收入(收支對列)。
				人、學期	851x1	380	323,380	106學年度第2學期電腦耗材、周邊設備及相關教學軟體費收入(收支對列)。
				人、學期	1,659x1	6,240	10,352,160	106學年度第2學期高中部學費收入預估學生1,756人，減免97人。
				人、學期	544x1	1,820	990,080	106學年度第2學期高一雜費收入預估學生576人，減免32人(收支對列)。
				人、學期	763x1	2,060	1,571,780	106學年度第2學期高二及高三自然組雜費收入預估學生802人，減免39人(收支對列)。
				人、學期	352x1	1,740	612,480	106學年度第2學期高二及高三社會組雜費收入預估學生378人，減免26人(收支對列)。
				人、學期	1,644x1	6,240	10,258,560	107學年度第1學期高中部學費收入預估學生1,739人，減免95人。
				人、學期	543x1	1,820	988,260	107學年度第1學期高一雜費收入預估學生576人，減免33人(收支

臺北市地方教育發展基金－臺北市立大同高級中學

40501060-23

基金來源－學雜費收入明細表

中華民國107年度

單位：新臺幣元

前年度決算數	上年度預算數	科 目		本 年 度 預 算 數				說 明
		編 號	名 稱	單 位	數 量	單 價	金 額	
				人、學期	767x1	2,060	1,580,020	對列。 107學年度第1學期高二及高三自然組雜費收入預估學生803人，減免36人(收支對列)。 107學年度第1學期高二及高三社會組雜費收入預估學生360人，減免26人(收支對列)。
				人、學期	334x1	1,740	581,160	

臺北市地方教育發展基金－臺北市立大同高級中學

基金來源－受贈收入明細表

中華民國107年度

單位：新臺幣元

前年度決算數	上年度預算數	科 目		本 年 度 預 算 數				說 明
		編 號	名 稱	單 位	數 量	單 價	金 額	
984,755	650,000		合計				650,000	較上年度預算數650,000元，無增減。 各界獎助學金專戶等捐款收入(收支對列)。
984,755	650,000	4YO	受贈收入				650,000	
				年	1	650,000	650,000	

臺北市地方教育發展基金－臺北市立大同高級中學

40501060-25

基金來源－雜項收入明細表

中華民國107年度

單位：新臺幣元

前年度決算數	上年度預算數	科 目		本 年 度 預 算 數				說 明
		編 號	名 稱	單位	數量	單價	金 額	
265,595	804,868		合計				223,880	
265,595	804,868	4YY	雜項收入				223,880	較上年度預算數804,868元，減少580,988元。
				人、月	1x12	600	7,200	配住公有宿舍房租津貼收入。
				年	1	200,000	200,000	數位學生證卡費等其他收入。
				份	120	100	12,000	工程圖說費收入。
				人、月	1x12	390	4,680	配住公有宿舍使用費收入。

臺北市地方教育發展基金－臺北市立大同高級中學

基金用途－高中及高職教育計畫明細表

中華民國107年度

單位：新臺幣元

前年度決算數	上年度預算數	科 目		本年度預算數				說 明
		編 號	名 稱	單位	數量	單價	金額	
315,581,124	307,919,239		合 計				311,746,934	
285,623,989	282,310,382	1	用人費用				282,342,037	
142,056,719	141,012,000	11	正式員額薪資				143,004,000	較上年度預算數141,012,000元，增加1,992,000元。
142,056,719	141,012,000	113	職員薪金	年	1	127,020,000	143,004,000	教職員163人薪金(詳用人費用彙計表)(含教育部補助導師費216,000元及專任輔導教師1,280,000元)。
				年	1	4,140,000	4,140,000	教職員5人薪金(詳用人費用彙計表)。
				年	1	11,844,000	11,844,000	教職員15人薪金(詳用人費用彙計表)(含教育部補助導師費36,000元)。
9,627,448	8,812,000	12	聘僱及兼職人員薪資				11,284,312	較上年度預算數8,812,000元，增加2,472,312元。
		121	聘用人員薪金	年	1	616,152	616,152	專任輔導人員1人薪金(詳聘用及約僱人員明細表)(含教育部補助528,000元)(新增)。
9,627,448	8,812,000	124	兼職人員酬金	節	2,376	400	10,668,160	高中部教師代課鐘點費，本校編

臺北市地方教育發展基金－臺北市立大同高級中學

40501060-27

基金用途－高中及高職教育計畫明細表

中華民國107年度

單位：新臺幣元

前年度決算數	上年度預算數	科 目		本年度預算數				說 明
		編 號	名 稱	單位	數量	單價	金額	
				節、週、月	425x4x11	400	7,480,000	制專任教師總人數108人，按9分之1計，編列12人，每人18節11月，總節數12人x18節x11月=2,376節。
				人、節、週	49x2x40	360	1,411,200	兼課鐘點費:1.依課程標準規定每週課程總時數1,749節。2.現有教師依規定標準每週應授課總時數1,324節。3.每週兼課總時數425節。
				年	1	141,120	141,120	補助調整教師授課鐘點費(由教育局移列之教育部補助款)。
				節	1,100	360	396,000	補助調整授課鐘點費之外聘教師勞、健保及勞退費用(由教育局移列之教育部補助款)。
				人、節、週	3x2x40	360	86,400	國中部教師代課鐘點費，本校編制教師總人數51人，按9分之1計，編列5人，每人220節，總節數5人x220節=1,100節。
				年	1	8,640	8,640	補助調整授課特教教師鐘點費(由教育局移列之教育部補助款)。
				年	1	8,640	8,640	補助調整授課鐘點費之外聘教師

臺北市地方教育發展基金－臺北市立大同高級中學

基金用途－高中及高職教育計畫明細表

中華民國107年度

單位：新臺幣元

前年度決算數	上年度預算數	科 目		本年度預算數				說 明
		編 號	名 稱	單位	數量	單價	金額	
				班、節	3x162	400	194,400	勞、健保及勞退費用(由教育局移列之教育部補助款)。
1,307,093	1,621,160	13	超時工作報酬				1,623,010	依高級中等學校體育班課程綱要規定，於寒、暑假開設競技專項運動綜合訓練編列鐘點費。
1,115,093	1,501,160	131	加班費				1,503,010	較上年度預算數1,621,160元，增加1,850元。
				年	1	971,729	971,729	兼行政教師不休假出勤加班費。
				年	1	40,700	40,700	教職員趕辦各項業務活動參加各種慶典等加班費(高中部雜費--收支對列)。
				年	1	14,800	14,800	國中部教職員趕辦各項業務活動加班費(國中業務費)。
				年	1	43,200	43,200	兼行政特教教師不休假出勤加班費。
				年	1	94,401	94,401	運動教練不休假出勤加班費。
				年	1	14,800	14,800	專任輔導人員逾時加班費(新增)。
				年	1	33,300	33,300	教師甄試工作人員加班費(收支對列)。
				年	1	9,250	9,250	學生甄選工作人員逾時加班費

臺北市地方教育發展基金－臺北市立大同高級中學

40501060-29

基金用途－高中及高職教育計畫明細表

中華民國107年度

單位：新臺幣元

前年度決算數	上年度預算數	科 目		本年度預算數				說 明	
		編 號	名 稱	單位	數量	單價	金額		
				年	1	19,980	19,980	(收支對列)。	
				年	1	231,250	231,250	教科書作業管理業務工作人員逾時加班費(收支對列)。	
				年	1	5,180	5,180	高國中學習輔導工作人員逾時加班費(收支對列)。	
				年	1	24,420	24,420	高中部重修學分工作人員逾時加班費(收支對列)。	
192,000	120,000	132	值班費	年	1		24,420	國民中小學體操賽職員加班費。	
				人、月	5x12	2,000	120,000	120,000	教官值班費(教育部補助款)。
31,920,342	32,464,500	15	獎金				32,790,519	較上年度預算數32,464,500元，增加326,019元。	
14,123,940	14,838,000	151	考績獎金				14,838,000		
				年	1	13,196,000	13,196,000	依考績法規定核發之獎金。	
				年	1	457,000	457,000	依考績法規定核發之獎金。	
				年	1	1,185,000	1,185,000	依考績法規定核發之獎金。	
17,796,402	17,626,500	152	年終獎金	年	1	15,877,500	15,877,500	依規定於年節加發之獎金。	
				年	1	517,500	517,500	依規定於年節加發之獎金。	
				年	1	1,480,500	1,480,500	依規定於年節加發之獎金。	
				年	1	77,019	77,019	專任輔導人員依規定於年節加發	

臺北市地方教育發展基金－臺北市立大同高級中學

基金用途－高中及高職教育計畫明細表

中華民國107年度

單位：新臺幣元

前年度決算數	上年度預算數	科 目		本年度預算數				說 明
		編 號	名 稱	單 位	數 量	單 價	金 額	
81,045,638	79,569,952	16	退休及卹償金				75,918,302	之獎金(新增)。 較上年度預算數79,569,952元， 減少3,651,650元。
77,303,843	78,104,667	161	職員退休及離職金				75,545,737	
				年	1	10,962,432	10,962,432	提撥退撫基金。
				年	1	365,040	365,040	提撥退撫基金。
				年	1	1,038,960	1,038,960	提撥退撫基金。
				年	1	63,119,688	63,119,688	退休人員月退休金，162人 x@30,827元x12月=59,927,688元 ；退休遺族月撫慰金，14人 x@19,000元x12月=3,192,000元； 合計63,119,688元。
				年	1	22,645	22,645	退休人員年終慰問金。
				年	1	36,972	36,972	專任輔導人員提撥離職儲金(新 增)。
3,577,895	1,301,332	162	工員退休及離職金				208,612	
				年	1	208,612	208,612	依規定提撥勞工退休準備金不足 之差額。
163,900	163,953	164	卹償金				163,953	
				年	1	163,953	163,953	遺族年撫卹金。
19,666,749	18,830,770	18	福利費				17,721,894	較上年度預算數18,830,770元，

臺北市地方教育發展基金－臺北市立大同高級中學

40501060-31

基金用途－高中及高職教育計畫明細表

中華民國107年度

單位：新臺幣元

前年度決算數	上年度預算數	科 目		本年度預算數				說 明
		編 號	名 稱	單位	數量	單價	金額	
13,780,526	12,686,100	181	分擔員工保險費	年	1	10,747,764	10,747,764	減少1,108,876元。 分擔公保、勞保、健保費。 分擔公保、勞保、健保費。 分擔公保、勞保、健保費。 專任輔導人員分擔勞保、健保費 (新增)。
				年	1	353,136	353,136	
				年	1	1,008,360	1,008,360	
				年	1	72,084	72,084	
357,898	550,000	183	傷病醫藥費	人	28	16,000	448,000	教職員健康檢查費用。
				人	52	3,500	182,000	教職員健康檢查費用。
1,511,774	1,934,100	187	員工通勤交通費	人、月、段	6x12x2	630	90,720	軍訓教官上下班交通費。
				人、月、段	2x12x1	630	15,120	軍訓教官上下班交通費。
				人、月、段	13x12x2	630	196,560	教師兼行政上下班交通費。
				人、月、段	63x10x1	630	396,900	教師上下班交通費。
				人、月、段	6x12x1	630	45,360	教師兼行政上下班交通費。
				人、月、段	72x10x2	630	907,200	教師上下班交通費。
				人、月、段	4x10x2	630	50,400	特殊教育教師上下班交通費。
				人、月、段	1x12x2	630	15,120	特殊教育教師上下班交通費。
				人、月、段	3x12x1	630	22,680	運動教練上下班交通費。
				人、月、段	12x10x2	630	151,200	教師上下班交通費。

臺北市地方教育發展基金－臺北市立大同高級中學

基金用途－高中及高職教育計畫明細表

中華民國107年度

單位：新臺幣元

前年度決算數	上年度預算數	科 目		本年度預算數				說 明	
		編 號	名 稱	單位	數量	單價	金額		
4,016,551	3,660,570	18Y	其他福利費	人、月、段	1x12x2	630	15,120	專任輔導人員上下班交通費(新增)。	
								3,004,170	
				年	1	432,000	432,000	兼行政教師休假旅遊補助。	
				年	1	16,000	16,000	兼行政特教教師休假旅遊補助。	
				年	1	48,000	48,000	運動教練休假旅遊補助。	
				人、年	11x1	6,000	66,000	退休人員三節慰問金。	
				年	1	354,250	354,250	喪葬補助費(35,425元*5月*2人)。	
				年	1	121,720	121,720	結婚補助費(30,430元*2月*2人)。	
				年	1	1,950,200	1,950,200	子女教育補助費。	
				年	1	16,000	16,000	專任輔導人員休假旅遊補助費(新增)。	
19,243,653	17,155,973	2	服務費用				18,289,647		
4,674,542	5,316,903	21	水電費				5,408,664	較上年度預算數5,316,903元，增加91,761元。	
3,807,293	3,894,050	212	工作場所電費	年	1	19,600	19,600	國中部補充教學電費(國中業務費)。	
				年	1	432,000	432,000	補充教學電費(高中部雜費--收支	

臺北市地方教育發展基金－臺北市立大同高級中學

40501060-33

基金用途－高中及高職教育計畫明細表

中華民國107年度

單位：新臺幣元

前年度決算數	上年度預算數	科 目		本年度預算數				說 明
		編 號	名 稱	單位	數量	單價	金額	
				年	1	2,983,980	2,983,980	對列)。
				年	1	50,000	50,000	班級電費。
				年	1	366,690	366,690	教科書作業管理電費(收支對列)。
				年	1	40,000	40,000	高國中學習輔導電費(收支對列)。
685,194	747,853	214	工作場所水費	年	1	50,000	50,000	高中部學生重修學分電費(收支對列)。
				年	1	685,194	685,194	841,394
				年	1	51,200	51,200	補充教學水費(高中部雜費--收支對列)。
				年	1	55,000	55,000	高國中班級水費。
				年	1	675,000	675,000	游泳池水費(游泳池水電清潔維護費)。
182,055	675,000	217	氣體費	年	1	675,000	675,000	暑期泳訓班水費(室內)(收支對列)。
346,457	338,180	22	郵電費					溫水游泳池燃料費。
								較上年度預算數338,180元，無增減。
76,005	81,680	221	郵費					81,680

臺北市地方教育發展基金－臺北市立大同高級中學

基金用途－高中及高職教育計畫明細表

中華民國107年度

單位：新臺幣元

前年度決算數	上年度預算數	科 目		本年度預算數				說 明
		編 號	名 稱	單位	數量	單價	金額	
				年	1	32,000	32,000	高中部寄發學生通知單及調查表等郵資(高中部雜費--收支對列)。
				年	1	49,680	49,680	國中部寄發學生調查表成績單郵資(國中班級教學材料費)。
262,510	256,500	222	電話費				256,500	
				年	1	256,500	256,500	工作場所電話費(高中部雜費--收支對列)。
7,942		224	數據通訊費					
481,215	425,650	23	旅運費				372,240	較上年度預算數425,650元，減少53,410元。
253,875	365,650	231	國內旅費				307,240	
				年	1	12,400	12,400	因公市外出差旅費(國中部)。
				人、天	10x3	1,550	46,500	校外教學隨隊人員出差旅費(國中部)(7班1,550元x10人x3天)。
				年	1	120,000	120,000	因公市外出差旅費(高中部)(高中部雜費--收支對列)。
				人、天	19x3	1,550	88,350	校外教學隨隊人員出差旅費(高中部)(高中部雜費--收支對列)。
				年	1	34,950	34,950	高中部教職員工因公外出所需短程車資(高中部雜費--收支對列)。

臺北市地方教育發展基金－臺北市立大同高級中學

40501060-35

基金用途－高中及高職教育計畫明細表

中華民國107年度

單位：新臺幣元

前年度決算數	上年度預算數	科 目		本年度預算數				說 明
		編 號	名 稱	單位	數量	單價	金額	
				年	1	5,040	5,040	專任輔導人員洽公短程車資(新增)。
157,900		232	國外旅費					
60,500	60,000	236	貨物運費				65,000	
				年	1	60,000	60,000	高中部參加校外活動展覽慶典等運費(高中部雜費--收支對列)。
				次	1	2,500	2,500	國中部身障資源班學生資料銷毀清運費(特教班業務費)(新增)。
				次	1	2,500	2,500	高中部身障資源班學生資料銷毀清運費(特教班業務費)(新增)。
8,940		23Y	其他旅運費					
655,957	435,996	24	印刷裝訂與廣告費				853,230	較上年度預算數435,996元，增加417,234元。
655,957	435,996	241	印刷及裝訂費				853,230	
				年	1	49,680	49,680	國中部印製教學報表及其他印刷等(國中班級教學材料費)。
				臺、月、張	7x12x5,500	0.7	323,400	高中部影印機使用費(高中部雜費--收支對列)。
				年	1	150,000	150,000	高中部印製教學報表及其他印刷等(高中部雜費--收支對列)。
				年	1	259,750	259,750	高中職課程與教學前瞻計畫自編教材與評鑑製作等印刷及裝訂費

臺北市地方教育發展基金－臺北市立大同高級中學

基金用途－高中及高職教育計畫明細表

中華民國107年度

單位：新臺幣元

前年度決算數	上年度預算數	科 目		本年度預算數				說 明
		編 號	名 稱	單位	數量	單價	金額	
				臺、月、張	1x12x6,000	0.7	50,400	(新增)。
				式	1	20,000	20,000	學習輔導影印機使用費(收支對列)。
2,189,185	2,358,212	25	修理保養及保固費				2,340,063	國民中小學體操賽比賽秩序冊、邀請卡、獎狀等印製費。
1,164,430	1,272,500	252	一般房屋修護費				1,272,500	較上年度預算數2,358,212元，減少18,149元。
				年	1	382,500	382,500	國中部公用房舍及其他建築等修理費(國中部維護費)。
				年	1	850,000	850,000	高中部公用房舍及其他建築等維護費(高中部雜費--收支對列)。
				年	1	40,000	40,000	開放場地修繕費(收支對列)。
112,520	195,940	255	機械及設備修護費				136,340	
				年	1	76,000	76,000	電腦設備維護費(電腦專案計畫)。
				年	1	50,000	50,000	游泳池器材維護費(游泳池水電清潔維護費)。
				年	1	10,340	10,340	暑期泳訓班教學場地機械設備等維護費(收支對列)。
912,235	889,772	257	什項設備修護費				931,223	
				年	1	50,000	50,000	體育教學用球場、游泳池等養護

臺北市地方教育發展基金－臺北市立大同高級中學

40501060-37

基金用途－高中及高職教育計畫明細表

中華民國107年度

單位：新臺幣元

前年度決算數	上年度預算數	科 目		本年度預算數				說 明
		編 號	名 稱	單位	數量	單價	金額	
				年	1	142,500	142,500	費(高中部雜費--收支對列)。
				年	1	699,363	699,363	國中部黑板課桌椅教學器材等養護費(國中部維護費)。
				式	1	10,000	10,000	高中部黑板課桌椅教學器材及其他器材等養護費(高中部雜費--收支對列)。
				年	1	20,000	20,000	籃、排球等運動場地維修費用。
				年	1	6,500	6,500	校園場地開放器材維護費(收支對列)。
				年	1	2,860	2,860	教科書作業管理器材等修護費(收支對列)(新增)。
	5,760	26	保險費				5,760	國民中小學體操賽設施器材等修繕費。
	5,760	26Y	其他保險費				5,760	較上年度預算數5,760元，無增減。
1,544,174	1,353,072	27	一般服務費	人	320	18	5,760	暑期泳訓班保險費(收支對列)。
							1,356,856	較上年度預算數1,353,072元，增加3,784元。
68,078	68,724	276	佣金、匯費、經理費及手續費				68,508	
				人、學期	1,903x2	18	68,508	委託超商代收學雜費手續費。

臺北市地方教育發展基金－臺北市立大同高級中學

基金用途－高中及高職教育計畫明細表

中華民國107年度

單位：新臺幣元

前年度決算數	上年度預算數	科 目		本年度預算數				說 明
		編 號	名 稱	單位	數量	單價	金額	
357,271	455,484	279	外包費	人、月	1x10	37,957	455,484	游泳池救生員外包費1名。 暑期泳訓班救生員外包費。
				人、月	1x2	37,957	379,570	
813,965	464,864	27D	計時與計件人員酬金	人、年	1x1	36,050	75,914	游泳池救生員年終獎金。 游泳池救生員薪津。 分擔游泳池救生員勞保及健保費。 提撥游泳池救生員退休金。 暑期泳訓班救生員年終獎金(依12分之2計算)。 暑期泳訓班救生員薪津。 分擔暑期泳訓班救生員勞保及健保費。 提撥暑期泳訓班救生員退休金。 暑期泳訓班工讀生薪津(收支對列)。 提撥暑期泳訓班工讀生勞退準備金(收支對列)。
				人、月	1x10	28,840	464,864	
				人、月	1x10	3,694	36,050	
				人、月	1x10	1,818	288,400	
				人、年	1x1	7,210	36,940	
				人、月	1x2	28,840	18,180	
				人、月	1x2	3,694	7,210	
				人、月	1x2	1,818	57,680	
				小時	60	133	7,388	
				人、月	1x2	700	3,636	
304,860	364,000	27F	體育活動費	人、年	163x1	2,000	7,980	1,400
							368,000	326,000

臺北市地方教育發展基金－臺北市立大同高級中學

40501060-39

基金用途－高中及高職教育計畫明細表

中華民國107年度

單位：新臺幣元

前年度決算數	上年度預算數	科 目		本年度預算數				說 明
		編 號	名 稱	單 位	數 量	單 價	金 額	
				人、年	5x1	2,000	10,000	人，每人編列2,000元。
				人、年	15x1	2,000	30,000	文康活動費，本校編列教師15人，每人編列2,000元。
				人、年	1x1	2,000	2,000	文康活動費，本校編列專任輔導人員1人，每人編列2,000元(新增)。
9,352,123	6,922,200	28	專業服務費				7,614,654	較上年度預算數6,922,200元，增加692,454元。
698,500		284	工程及管理諮詢服務費					
7,357,633	6,186,000	285	講課鐘點、稿費、出席審查及查詢費				6,809,954	
				節	36	1,600	57,600	高國中分組活動外聘鐘點費。
				節	2	1,600	3,200	國中部身障資源班外聘講師鐘點費(特教班業務費)(新增)。
				節	2	1,600	3,200	高中部身障資源班外聘講師鐘點費(特教班業務費)(新增)。
				班、月	1x12	600	7,200	高中身心障礙資源班教材編輯費。
				班、月	1x12	600	7,200	國中身心障礙資源班教材編輯

臺北市地方教育發展基金－臺北市立大同高級中學

基金用途－高中及高職教育計畫明細表

中華民國107年度

單位：新臺幣元

前年度決算數	上年度預算數	科 目		本年度預算數				說 明
		編 號	名 稱	單位	數量	單價	金額	
				節	25	1,600	40,000	費。
				節	82	1,600	131,200	國中活化教學研習等鐘點費。
				節	11	1,200	13,200	高中職課程與教學前瞻計畫外聘專家學者講師鐘點費(新增)。
				節	88	800	70,400	高中職課程與教學前瞻計畫外聘講師鐘點費(新增)。
				人次	38	2,000	76,000	高中職課程與教學前瞻計畫內聘專家指導出席費(新增)。
				年	1	5,554	5,554	高中職課程與教學前瞻計畫因鐘點費衍生之二代健保補充保費(新增)。
				節	20	1,600	32,000	課後社團活動外聘講師鐘點費。
				節	14	1,600	22,400	性別平等教育宣導活動外聘講師鐘點費。
				節	4	1,600	6,400	小田園教育體驗外聘講師鐘點費(由教育局移列)。
				節	15	1,600	24,000	高國中教師進修研習外聘講師鐘點費。
				節	5	800	4,000	高國中教師進修研習內聘講師鐘點費。

臺北市地方教育發展基金－臺北市立大同高級中學

40501060-41

基金用途－高中及高職教育計畫明細表

中華民國107年度

單位：新臺幣元

前年度決算數	上年度預算數	科 目		本年度預算數				說 明
		編 號	名 稱	單位	數量	單價	金額	
				節	10	1,200	12,000	高國中教師進修研習外聘講師鐘點費。
				節	2	1,600	3,200	國中適性入學宣導講師鐘點費(含教育部補助2,000元)(新增)。
				節	9	400	3,600	國中生涯發展教育講師鐘點費(新增)。
				節	2	1,600	3,200	高中人權、法治、品德教育活動外聘講師鐘點費。
				人次	10	2,000	20,000	學生個案諮詢專家學者出席費(國中輔導活動費)。
				人次	20	2,000	40,000	學生個案諮詢專家學者出席費(高中輔導活動費)。
				節	240	500	120,000	暑期游泳訓練班教練鐘點費(收支對列)。
				節	3,360	500	1,680,000	國中學習輔導教師鐘點費(收支對列)。
				節	7,300	550	4,015,000	高中學習輔導教師鐘點費(收支對列)。
				節	740	550	407,000	高中部重修學分教師鐘點費(收支對列)。
				節	3	800	2,400	免試及十二年國教校園宣導講師鐘點費。

臺北市地方教育發展基金－臺北市立大同高級中學

基金用途－高中及高職教育計畫明細表

中華民國107年度

單位：新臺幣元

前年度決算數	上年度預算數	科 目		本年度預算數				說 明
		編 號	名 稱	單位	數量	單價	金額	
17,835	109,600	287	委託檢驗(定)試驗認證費	年	1	30,000	30,000	消防安全檢測費(高中雜費--收支對列)。
				臺	18	1,200	21,600	飲水機水質檢驗費。
254,678	124,000	289	試務甄選費	年	1	178,500	178,500	教師甄選試務費用(收支對列)。
				年	1	4,000	4,000	學生甄選工作甄試費(收支對列)。
174,965	180,000	28A	電子計算機軟體服務費	學期	2	90,000	180,000	學生電腦課程用教學軟體(收支對列)。
				年	1	40,000	40,000	學習輔導課用排課調代課系統維護費(收支對列)(新增)。
848,512	322,600	28Y	其他	人、場	24x1	400	9,600	高國中班級籃球、排球賽裁判費。
				年	1	30,000	30,000	校園場地開放安全機動巡邏等保全費用(收支對列)。
				年	1	187,000	187,000	學習輔導學生留校自習校園安全機動巡邏等保全費用(收支對列)。

臺北市地方教育發展基金－臺北市立大同高級中學

40501060-43

基金用途－高中及高職教育計畫明細表

中華民國107年度

單位：新臺幣元

前年度決算數	上年度預算數	科目		本年度預算數				說明
		編號	名稱	單位	數量	單價	金額	
				月	2	14,000	28,000	列)。
				年	1	30,000	30,000	重修學分校園安全機動巡邏等保全費用(收支對列)(新增)。
				人、天	64x1	1,000	64,000	高中聯招文物館機械定點保全費。
				式	1	2,000	2,000	國民中小學體操賽裁判費。
7,425,426	5,028,000	3	材料及用品費				6,609,736	中小學體操賽期間清潔及安全警衛人員費用。
3,904,808	1,024,620	31	使用材料費				2,321,880	較上年度預算數1,024,620元，增加1,297,260元。
3,904,808	1,024,620	315	設備零件				2,321,880	
				年	1	80,000	80,000	高中部音樂運動所需康樂用具(高中部雜費--收支對列)。
				年	1	80,000	80,000	高中部木工金工電工等勞動教學用具(高中部雜費--收支對列)。
				年	1	80,000	80,000	高中部家事烹飪所需炊事餐飲用具(高中部雜費--收支對列)。
				年	1	160,000	160,000	高中部教學所需其他用具(高中部雜費--收支對列)。
				年	1	130,000	130,000	高中部教學所需事務用具(高中部雜費--收支對列)。

臺北市地方教育發展基金－臺北市立大同高級中學

基金用途－高中及高職教育計畫明細表

中華民國107年度

單位：新臺幣元

前年度決算數	上年度預算數	科 目		本年度預算數				說 明
		編 號	名 稱	單位	數量	單價	金額	
				套	50	1,000	50,000	汰舊換新學生課桌椅(班級設備移列)(新增)。
				組	10	6,400	64,000	高中物理課程用氣柱共鳴實驗器(班級設備移列)(新增)。
				臺	10	8,500	85,000	汰舊換新蒸飯箱(班級設備移列)。
				臺	1	1,700	1,700	國中身障資源班生活管理課程用黑晶爐(特殊教育設備移列)(新增)。
				張	3	3,000	9,000	國中資源教室學生上課用大桌(特殊教育設備移列)(新增)。
				臺	3	1,500	4,500	國中身障資源班用電子辭典(特殊教育設備移列)(新增)。
				臺	1	2,000	2,000	高中身障資源班用貨物推車(特殊教育設備移列)(新增)。
				個	1	2,000	2,000	高中身障資源班用鑰匙櫃(特殊教育設備移列)(新增)。
				臺	1	800	800	國中身障資源班生活管理課程用果汁機(特殊教育設備移列)(新增)。
				張	4	3,000	12,000	高中資源教室用學生上課大桌(特殊教育設備移列)(新增)。

臺北市地方教育發展基金－臺北市立大同高級中學

40501060-45

基金用途－高中及高職教育計畫明細表

中華民國107年度

單位：新臺幣元

前年度決算數	上年度預算數	科 目		本年度預算數				說 明
		編 號	名 稱	單位	數量	單價	金額	
				班、年	7x1	6,300	44,100	電腦設備維護及管理費(電腦專案計畫)。
				式	1	19,100	19,100	各項運動競賽器材費。
				年	1	20,000	20,000	國中活化教學各科教學器材等。
				年	1	504,300	504,300	高中職課程與教學前瞻計畫教學用設備零件(新增)。
				批	1	33,600	33,600	小田園教育體驗用農具、澆水器具、圓鋤及鋤頭等園藝用品(由教育局移列)。
				組	8	4,200	33,600	精密二維空間的碰撞實驗器(高中物理教室)(專科教室環境改善工程移列)(新增)。
				組	8	6,800	54,400	電流天平實驗器(高中物理教室)(專科教室環境改善工程移列)(新增)。
				組	8	6,400	51,200	等位線與水槽式電場實驗器(高中物理教室)(專科教室環境改善工程移列)(新增)。
				張	42	690	28,980	實驗椅(高中物理教室)(專科教室環境改善工程移列)(新增)。
				臺	8	8,000	64,000	加熱板(高中化學教室)(專科教室環境改善工程移列)(新增)。

臺北市地方教育發展基金－臺北市立大同高級中學

基金用途－高中及高職教育計畫明細表

中華民國107年度

單位：新臺幣元

前年度決算數	上年度預算數	科 目		本年度預算數				說 明				
		編 號	名 稱	單位	數量	單價	金額					
3,520,618	4,003,380	32	用品消耗	學期	2	115,000	230,000	學生電腦課程用零組件等(收支對列)。				
				年	1	230,000	230,000	教科書作業管理器材費等(收支對列)。				
				學期	2	94,800	189,600	高國中學學習輔導教學器材費(收支對列)。				
				年	1	52,000	52,000	高中部學生重修學分教學器材費(收支對列)。				
				年	1	6,000	6,000	國民中小學體操賽用器材汰換。				
							4,287,856		較上年度預算數4,003,380元，增加284,476元。			
				806,551	1,175,145	321	辦公(事務)用品				892,411	
							年	1	54,000	54,000	國中部教學用紙張及事務用品等(國中班級教學材料費)。	
							年	1	282,400	282,400	高中部教學用紙張簿冊費(高中部雜費--收支對列)。	
							年	1	44,900	44,900	國中部教學行政用文具紙張等(國中班級教學材料費)。	
			年	1	238,000	238,000	高中部教學行政用紙張、事務用品等(高中部雜費--收支對列)。					
			式	1	2,520	2,520	國中部身障資源班教學用文具紙張等(特教班教學材料費及業務					

臺北市地方教育發展基金－臺北市立大同高級中學

40501060-47

基金用途－高中及高職教育計畫明細表

中華民國107年度

單位：新臺幣元

前年度決算數	上年度預算數	科 目		本年度預算數				說 明
		編 號	名 稱	單位	數量	單價	金額	
				式	1	2,520	2,520	費)。
				式	1	10,000	10,000	高中部身障資源班教學用文具紙張等(特教班教學材料費及業務費)。
				年	1	42,000	42,000	各項運動競賽用紙張、海報等。
				年	1	109,896	109,896	國中活化教學所需紙張及事務用品等。
				年	1	800	800	高中職課程與教學前瞻計畫辦公用文具、紙張等(新增)。
				年	1	6,375	6,375	國中適性入學宣導文具用品(新增)。
				年	1	25,000	25,000	高中人權、法治、品德教育活動事務用品等。
				年	1	10,000	10,000	適性評量測驗用紙張及事務用品等(高中輔導活動費)。
				年	1	1,000	1,000	適性評量測驗用紙張及事務用品等(國中輔導活動費)。
				年	1	5,000	5,000	教師甄選業務用辦公用品(收支對列)。
				年	1	5,000	5,000	教科書作業管理紙張及事務用品等(收支對列)。
				學期	2	25,000	50,000	高國中學習輔導教學紙張及事務

臺北市地方教育發展基金－臺北市立大同高級中學

基金用途－高中及高職教育計畫明細表

中華民國107年度

單位：新臺幣元

前年度決算數	上年度預算數	科 目		本年度預算數				說 明	
		編 號	名 稱	單位	數量	單價	金額		
270,639	134,000	322	報章什誌	年	1	8,000	8,000	用品等(收支對列)。	
				年	1	118,000	118,000	國民中小學體操賽用紙張、事務用品等。	
				年	1	16,000	16,000	報章雜誌訂閱費(高中部雜費--收支對列)。	
				年	1	70,000	70,000	國中活化教學所需參考圖書及期刊等。	
81,000	98,000	325	服裝	年	1	87,000	87,000	高中職課程與教學前瞻計畫課程教學相關書籍及非書資料(新增)。	
				年	1	87,000	87,000	體育班比賽及訓練用服裝(體育班業務費)。	
91,682	95,000	328	醫療用品(非醫療院所使用)	年	1	90,000	90,000	105,000	高中部保健醫療用品費(高中部雜費--收支對列)。
				年	1	15,000	15,000	15,000	國中健康中心藥品費。
2,270,746	2,501,235	32Y	其他	年	1	20,000	20,000	2,999,445	國中衛生清潔用品費(國中業務費)。
				年	1	20,000	20,000	20,000	20,000

臺北市地方教育發展基金－臺北市立大同高級中學

40501060-49

基金用途－高中及高職教育計畫明細表

中華民國107年度

單位：新臺幣元

前年度決算數	上年度預算數	科 目		本年度預算數				說 明
		編 號	名 稱	單位	數量	單價	金額	
				團	1	8,000	8,000	童軍教育用材料(國中部)。
				年	1	50,500	50,500	國中部教學用其他材料(國中班級教學材料費)。
				年	1	25,200	25,200	國中部專用垃圾袋(國中業務費)。
				班、年	48x1	2,500	120,000	高中部專用垃圾袋(高中部雜費--收支對列)。
				班、年	45x1	2,790	125,550	高中部衛生清潔用品費(高中部雜費--收支對列)。
				年	1	264,000	264,000	高中部教學用材料費(高中部雜費--收支對列)。
				年	1	231,200	231,200	高中部其他實驗用品等(高中部雜費--收支對列)。
				人、年	56x1	1,300	72,800	中低收入戶學生用教科書(由教育局移列)。
				人次	565	80	45,200	國中部教職員因公外出等逾時誤餐費用(國中業務費)。
				人次	1,735	80	138,800	辦理校內各項會議或比賽等逾時誤餐費用(高中部雜費--收支對列)。
				人次	160	80	12,800	辦理高中身障班學生個案會議等逾時誤餐費用。

臺北市地方教育發展基金－臺北市立大同高級中學

基金用途－高中及高職教育計畫明細表

中華民國107年度

單位：新臺幣元

前年度決算數	上年度預算數	科 目		本年度預算數				說 明
		編 號	名 稱	單位	數量	單價	金額	
				人次	160	80	12,800	辦理國中身障班學生個案工作會議等逾時誤餐費用。
				年	1	190,000	190,000	電腦耗材(電腦專案計畫)。
				年	1	20,000	20,000	體育班消耗性器材費(體育班業務費)。
				年	1	50,000	50,000	游泳池清潔等消耗用品(游泳池水電清潔維護費)。
				式	1	10,000	10,000	高、國中各項運動競賽獎牌、錦旗及獎狀等。
				式	1	18,000	18,000	各項運動競賽用材料。
				人次	300	80	24,000	辦理運動會各項比賽等逾時誤餐費用。
				年	1	42,000	42,000	國中活化教學用材料等。
				人次	250	80	20,000	活化教學各科會議或活動等逾時誤餐費用。
				年	1	491,140	491,140	高中職課程與教學前瞻計畫課程用材料等(新增)。
				人次	392	80	31,360	高中職課程與教學前瞻計畫各項會議或活動等逾時誤餐費用(新增)。
				人、學期	631x2	15	18,930	國中學生班級活動、各項活動及比賽用用品。

臺北市地方教育發展基金－臺北市立大同高級中學

40501060-51

基金用途－高中及高職教育計畫明細表

中華民國107年度

單位：新臺幣元

前年度決算數	上年度預算數	科 目		本年度預算數				說 明
		編 號	名 稱	單位	數量	單價	金額	
				人、學期	1,748x2	15	52,440	高中學生班級活動、各項活動及比賽用用品。
				年	1	48,000	48,000	課後社團活動表演材料及雜支。
				人次	50	80	4,000	性別平等教育宣導會議及活動等逾時誤餐費用。
				年	1	3,600	3,600	性別平等教育宣導活動佈置等雜支。
				批	1	50,000	50,000	小田園教育體驗用菜苗、種子、培養土等園藝資材(由教育局移列)。
				人次	125	80	10,000	辦理教師專業成長會議及活動等逾時誤餐費用。
				年	1	10,825	10,825	高中人權、法治、品德教育活動茶水、獎品、場地佈置及雜支。
				年	1	45,000	45,000	學生適性評量測驗等(高中輔導活動費)。
				年	1	12,000	12,000	學生適性評量測驗、相關輔導活動之宣導等(國中輔導活動費)。
				人次	425	80	34,000	辦理學生個案會議等逾時誤餐費用(高中輔導活動費)。
				人次	100	80	8,000	辦理學生個案會議等逾時誤餐費用(國中輔導活動費)。

臺北市地方教育發展基金－臺北市立大同高級中學

基金用途－高中及高職教育計畫明細表

中華民國107年度

單位：新臺幣元

前年度決算數	上年度預算數	科 目		本年度預算數				說 明
		編 號	名 稱	單位	數量	單價	金額	
				班	24	230	5,520	暑期泳訓班消毒劑(收支對列)。
				年	1	10,000	10,000	暑期泳訓班教學用材料(收支對列)。
				年	1	5,000	5,000	暑期泳訓班雜支(收支對列)。
				年	1	3,000	3,000	暑期泳訓班教學環境佈置費(收支對列)。
				人次	220	80	17,600	教師甄試工作人員逾時誤餐費用(收支對列)。
				年	1	7,600	7,600	教師甄選業務用材料用品等(收支對列)(新增)。
				年	1	8,640	8,640	學生甄選防護用品費等(收支對列)。
				人次	37	80	2,960	學生甄選工作逾時誤餐費用(收支對列)。
				學期	2	117,430	234,860	學生電腦課程用耗材等(收支對列)。
				人次	129	80	10,320	教科書作業管理業務工作逾時誤餐費用(收支對列)。
				年	1	78,200	78,200	教科書作業管理材料用品等(收支對列)。
				學期	2	111,490	222,980	高國中學學習輔導教學材料等(收支對列)。

臺北市地方教育發展基金－臺北市立大同高級中學

40501060-53

基金用途－高中及高職教育計畫明細表

中華民國107年度

單位：新臺幣元

前年度決算數	上年度預算數	科 目		本年度預算數				說 明
		編 號	名 稱	單位	數量	單價	金額	
				人次	200	80	16,000	學習輔導工作人員逾時誤餐費用(收支對列)。
				年	1	19,820	19,820	高中部學生重修學分教學材料用品費(收支對列)(新增)。
				式	1	24,000	24,000	國民中小學體操賽獎盃獎牌等雜支。
				人次	160	80	12,800	辦理國民中小學體操賽各項比賽或會議逾時誤餐費用。
357,988	77,800	4	租金、償債與利息				138,400	
	50,000	43	機器租金				54,000	較上年度預算數50,000元，增加4,000元。
		431	電腦硬、軟體租金及使用費				4,000	
				式	1	4,000	4,000	國民中小學體操賽租借資訊軟體系統費(新增)。
	50,000	432	機械及設備租金				50,000	
				年	1	50,000	50,000	學習輔導租用油印機等設備費(收支對列)。
353,188	23,000	44	交通及運輸設備租金				79,600	較上年度預算數23,000元，增加56,600元。
353,188	23,000	442	車租				79,600	
				年	1	58,000	58,000	高中職課程與教學前瞻計畫辦理

臺北市地方教育發展基金－臺北市立大同高級中學

基金用途－高中及高職教育計畫明細表

中華民國107年度

單位：新臺幣元

前年度決算數	上年度預算數	科 目		本年度預算數				說 明
		編 號	名 稱	單 位	數 量	單 價	金 額	
				年	1	12,000	12,000	學校參訪、校外考察、進修及研習活動車租(新增)。
				年	1	9,600	9,600	參加職業輔導研習營及高中職體驗學習活動車租(新增)。
4,800	4,800	45	什項設備租金				4,800	高中人權、法治、品德教育活動校外活動車租。
							4,800	較上年度預算數4,800元，無增減。
4,800	4,800	451	什項設備租金	月	12	400	4,800	數位電錶月租費(國中業務費)。
213,087	343,894	6	稅捐及規費(強制費)				392,590	
158,299	334,795	61	土地稅				382,454	較上年度預算數334,795元，增加47,659元。
158,299	334,795	612	一般土地地價稅	年	1	145,006	145,006	107年地價稅。
				年	1	237,448	237,448	101年記帳緩繳地價稅。
8,315	9,099	63	房屋稅				10,136	較上年度預算數9,099元，增加1,037元。
8,315	9,099	631	一般房屋稅	年	1	4,171	4,171	107年房屋稅。
				年	1	5,965	5,965	101年記帳緩繳房屋稅。

臺北市地方教育發展基金－臺北市立大同高級中學

40501060-55

基金用途－高中及高職教育計畫明細表

中華民國107年度

單位：新臺幣元

前年度決算數	上年度預算數	科 目		本年度預算數				說 明
		編 號	名 稱	單位	數量	單價	金額	
457		64	消費與行為稅					
457		644	營業稅					
46,016		66	規費					
6,000		661	行政規費與強制費					
40,016		665	未足額進用身障人員 差額補助費					
1,743,822	1,946,570	7	會費、捐助、補助、分攤 、照護、救濟與交流活動 費				2,263,394	
2,000		71	會費					
2,000		713	職業團體會費					
720,032	846,570	72	捐助、補助與獎助				933,570	較上年度預算數846,570元，增 加87,000元。
598,816	826,570	726	獎助學員生給與				836,570	
				人	1	10,000	10,000	教育關懷獎每校推薦1名學生獎 助學金(由教育局移列)。
				班、學期	48x2	1,000	96,000	優秀學生獎學金(高中每班1名， 每名1,000元)。
				班、學期	21x2	1,000	42,000	優秀學生獎學金(國中每班2名， 每名500元)。
				小時	50	133	6,650	學生甄選工作學生工讀金(收支

臺北市地方教育發展基金－臺北市立大同高級中學

基金用途－高中及高職教育計畫明細表

中華民國107年度

單位：新臺幣元

前年度決算數	上年度預算數	科 目		本年度預算數				說 明
		編 號	名 稱	單 位	數 量	單 價	金 額	
				年	1	650,000	650,000	對列)。
				小時	240	133	31,920	學生各項獎助學金給與(收支對列)。
121,216	20,000	72Y	其他	年	1	20,000	20,000	國民中小學體操賽學生工讀金。
				年	1	77,000	77,000	97,000
				年	1	77,000	77,000	高中部學生刊物及學校社團補助等(高中部雜費--收支對列)。
				年	1	77,000	77,000	高中職課程與教學前瞻計畫競賽交流活動獎品及圖書禮券(新增)。
1,021,790	1,100,000	74	補貼(償)、獎勵、慰問、照護與救濟				1,329,824	較上年度預算數1,100,000元，增加229,824元。
1,021,790	1,100,000	74Y	其他				1,329,824	
				人、日	100x200	55	1,100,000	清寒學生餐費補助。
				人、週、次	684x42x1	8	229,824	補助學校午餐使用有機蔬菜或有機米計畫(新增)。
973,159	1,056,620	9	其他				1,711,130	
973,159	1,056,620	91	其他支出				1,711,130	較上年度預算數1,056,620元，增加654,510元。
973,159	1,056,620	91Y	其他				1,711,130	
				人、週、次	2x40x10	63	50,400	學生路隊安全導護(國中部)。

臺北市地方教育發展基金－臺北市立大同高級中學

40501060-57

基金用途－高中及高職教育計畫明細表

中華民國107年度

單位：新臺幣元

前年度決算數	上年度預算數	科 目		本年度預算數				說 明
		編 號	名 稱	單位	數量	單價	金額	
				學期	2	423,500	847,000	體育班學生參加競賽報名費、交通費、餐費及住宿費等(體育班業務費)。
				年	1	500,000	500,000	高中職課程與教學前瞻計畫校外教學參訪等雜支(新增)。
				年	1	107,200	107,200	高中職課程與教學前瞻計畫辦理學生領導研習活動費用(新增)。
				人、學期	1,748x2	35	122,360	高中學生班級等各項活動及比賽費用。
				人、學期	631x2	35	44,170	國中學生班級等各項活動及比賽費用。
				年	1	40,000	40,000	辦理高國中冬夏令營(含童軍活動)活動費用。

臺北市地方教育發展基金－臺北市立大同高級中學

基金用途－一般行政管理計畫明細表

中華民國107年度

單位：新臺幣元

前年度決算數	上年度預算數	科 目		本年度預算數				說 明
		編 號	名 稱	單 位	數 量	單 價	金 額	
30,882,386	31,892,014		合 計				33,580,600	
29,072,988	29,415,004	1	用人費用				31,051,590	
19,393,646	19,524,000	11	正式員額薪資				20,688,000	較上年度預算數19,524,000元，增加1,164,000元。
17,420,906	17,676,000	113	職員薪金	年	1	18,840,000	18,840,000	教職員29人薪金(詳用人費用彙計表)。
1,972,740	1,848,000	114	工員工資	年	1	1,848,000	1,848,000	工員5人工資(詳用人費用彙計表)。
719,459	895,488	13	超時工作報酬				947,222	較上年度預算數895,488元，增加51,734元。
719,459	895,488	131	加班費	年	1	919,472	919,472	不休假出勤加班費。
				年	1	27,750	27,750	教職員趕辦各項業務及例假日人力支援加班費(統籌業務費)。
4,447,999	4,603,000	15	獎金				4,953,500	較上年度預算數4,603,000元，增加350,500元。
2,073,672	2,162,500	151	考績獎金	年	1	2,367,500	2,367,500	依考績法規定核發之獎金。
2,374,327	2,440,500	152	年終獎金				2,586,000	

臺北市地方教育發展基金－臺北市立大同高級中學

40501060-59

基金用途－一般行政管理計畫明細表

中華民國107年度

單位：新臺幣元

前年度決算數	上年度預算數	科 目		本年度預算數				說 明
		編 號	名 稱	單位	數量	單價	金額	
1,839,070	1,629,312	16	退休及卹償金	年	1	2,586,000	2,586,000	依規定於年節加發之獎金。
							1,795,200	較上年度預算數1,629,312元，增加165,888元。
1,609,354	1,536,912	161	職員退休及離職金				1,647,360	
				年	1	1,647,360	1,647,360	提撥退撫基金。
229,716	92,400	162	工員退休及離職金				147,840	
				年	1	147,840	147,840	提撥勞工退休準備金。
2,672,814	2,763,204	18	福利費				2,667,668	較上年度預算數2,763,204元，減少95,536元。
1,878,959	1,811,844	181	分擔員工保險費				1,818,108	
				年	1	1,818,108	1,818,108	分擔公保、勞保、健保費。
297,426	423,360	187	員工通勤交通費				385,560	
				人、月、段	15x12x1	630	113,400	教職員工上下班交通費。
				人、月、段	18x12x2	630	272,160	教職員工上下班交通費。
496,429	528,000	18Y	其他福利費				464,000	
				年	1	464,000	464,000	休假旅遊補助。
1,437,443	1,698,000	2	服務費用				1,750,000	
766		22	郵電費					
766		221	郵費					
95,223		24	印刷裝訂與廣告費					
95,223		241	印刷及裝訂費					

臺北市地方教育發展基金－臺北市立大同高級中學

基金用途－一般行政管理計畫明細表

中華民國107年度

單位：新臺幣元

前年度決算數	上年度預算數	科 目		本年度預算數				說 明
		編 號	名 稱	單位	數量	單價	金額	
482,406	858,000	27	一般服務費				860,000	較上年度預算數858,000元，增加2,000元。
425,631	792,000	279	外包費	人、年	9x1	40,000	792,000	消化超額職工(技工、工友)業務外包費(減列工友9人可編列費用)。
				人、月	1x12	36,000	432,000	職工(技工、工友)業務外包費。
56,775	66,000	27F	體育活動費	人、年	34x1	2,000	68,000	文康活動費，本校編列職員29人、工員5人，合計34人，每人編列2,000元。
679,048	660,000	28	專業服務費				710,000	較上年度預算數660,000元，增加50,000元。
679,048	660,000	28Y	其他	年	1	710,000	710,000	校園安全機械定點、機動巡邏等保全費用。
180,000	180,000	29	公共關係費				180,000	較上年度預算數180,000元，無增減。
180,000	180,000	291	公共關係費	月	12	15,000	180,000	校長特別費。
344,970	777,010	3	材料及用品費				777,010	

臺北市地方教育發展基金－臺北市立大同高級中學

40501060-61

基金用途－一般行政管理計畫明細表

中華民國107年度

單位：新臺幣元

前年度決算數	上年度預算數	科 目		本年度預算數				說 明
		編 號	名 稱	單 位	數 量	單 價	金 額	
20,000		31	使用材料費					
20,000		315	設備零件					
324,970	777,010	32	用品消耗				777,010	較上年度預算數777,010元，無增減。
280,892	747,010	321	辦公(事務)用品	年	1	747,010	747,010	統籌業務費計算如下：高中部普通班45班、體育班3班，1,290元x15班x12月=232,200元，810元x15班x12月=145,800元，640元x18班x12月=138,240元。國中部普通班18班、體育班3班，1,290元x15班x12月=232,200元，810元x6班x12月=58,320元，以上合計806,760元，除依實際需求移列加班費27,750元、逾時誤餐費用30,000元及護理師公會會費2,000元外，其餘如列數。
44,078	30,000	32Y	其他	人次	375	80	30,000	辦理各項會議或比賽逾時誤餐費用(統籌業務費)。
25,000		4	租金、償債與利息					
25,000		43	機器租金					

臺北市地方教育發展基金－臺北市立大同高級中學

基金用途－一般行政管理計畫明細表

中華民國107年度

單位：新臺幣元

前年度決算數	上年度預算數	科 目		本年度預算數				說 明
		編 號	名 稱	單位	數量	單價	金額	
25,000		432	機械及設備租金					
1,985		6	稅捐及規費(強制費)					
1,985		66	規費					
1,985		661	行政規費與強制費					
	2,000	7	會費、捐助、補助、分攤、 照護、救濟與交流活動 費				2,000	
	2,000	71	會費				2,000	較上年度預算數2,000元，無增 減。
	2,000	713	職業團體會費				2,000	
				人、年	2x1	1,000	2,000	護理師公會會費(統籌業務費)。

臺北市地方教育發展基金－臺北市立大同高級中學

40501060-63

基金用途－建築及設備計畫明細表

中華民國107年度

單位：新臺幣元

前年度決算數	上年度預算數	科 目		本年度預算數				說 明
		編 號	名 稱	單位	數量	單價	金額	
29,541,175	9,802,035		合計				23,974,030	
29,541,175	9,802,035	5	購建固定資產、無形資產及非理財目的之長期投資				23,974,030	
7,949,734	3,210,975	51	購置固定資產				7,302,471	
7,949,734	3,210,975		一般建築及設備計畫				7,302,471	
			高中職課程與教學前瞻				1,345,000	
		514	購置機械及設備				1,004,000	
				臺	1	33,000	33,000	新購電子白板(前瞻計畫)。
				臺	1	150,000	150,000	新購雷射雕刻機(前瞻計畫)。
				臺	1	300,000	300,000	新購快印機(前瞻計畫)。
				臺	2	12,000	24,000	新購數位單眼相機(前瞻計畫)。
				組	1	42,000	42,000	新購繪圖處理器(前瞻計畫)。
				臺	2	30,000	60,000	新購攝影機(30倍變焦及內鍵微投影功能)(前瞻計畫)。
				臺	1	27,000	27,000	新購單槍投影機(前瞻計畫)。
				臺	24	12,000	288,000	新購平板電腦(前瞻計畫)(電腦專案計畫)。

臺北市地方教育發展基金－臺北市立大同高級中學

基金用途－建築及設備計畫明細表

中華民國107年度

單位：新臺幣元

前年度決算數	上年度預算數	科 目		本年度預算數				說 明		
		編 號	名 稱	單位	數量	單價	金額			
		515	購置交通及 運輸設備	部	1	40,000	40,000	新購筆記型電腦(i5-7200U/8G/SSD 512G/WIN10)(前瞻計畫)(電腦專案計畫)。		
				部	1	40,000	40,000	新購高階圖形處理電腦(前瞻計畫)(電腦專案計畫)。		
								127,000		
						組	1	35,000	35,000	新購擴大機、喇叭及無線麥克風音響組(前瞻計畫)。
						個	1	25,000	25,000	新購3軸穩定器(前瞻計畫)。
		516	購置什項設 備	組	2	13,500	27,000	新購4G無線麥克風組(前瞻計畫)。		
				臺	2	20,000	40,000	新購擴大機(前瞻計畫)。		
								214,000		
				臺	1	100,000	100,000	新購植物生長箱(前瞻計畫)。		
				個	8	12,375	99,000	新購壓克力標示立牌(含照明)(前瞻計畫)。		
				臺	1	15,000	15,000	新購木質運輸車(前瞻計畫)。		
		514	網路電話閘道 器設備 購置機械及				11,000			
								11,000		

臺北市地方教育發展基金－臺北市立大同高級中學

40501060-65

基金用途－建築及設備計畫明細表

中華民國107年度

單位：新臺幣元

前年度決算數	上年度預算數	科 目		本年度預算數				說 明
		編 號	名 稱	單位	數量	單價	金額	
		516	設備	臺	1	11,000	11,000	新購網路電話匣道器設備。
			班級設備				559,400	
			購置什項設備				559,400	
				座	3	18,000	54,000	
		514		臺	6	32,000	192,000	汰舊換新一對一分離式6.3KW冷氣機(含安裝費)。
				支	1	98,000	98,000	汰舊換新粗管上低音號。
				臺	4	23,000	92,000	汰舊換新溫熱二用飲水機。
				批	1	123,400	123,400	新購圖書及非書資料。
			資訊設備				4,928,000	
			購置機械及設備				4,928,000	
				年	1	380,000	380,000	汰舊換新網路及資訊周邊設備(電腦專案計畫)。
				臺	29	12,000	348,000	新購平板電腦(電腦專案計畫)。
				部	42	25,000	1,050,000	汰舊換新個人電腦(電腦專案計畫)。
				部	126	25,000	3,150,000	汰舊換新電腦教室之個人電腦(電腦專案計畫)。

臺北市地方教育發展基金－臺北市立大同高級中學

基金用途－建築及設備計畫明細表

中華民國107年度

單位：新臺幣元

前年度決算數	上年度預算數	科 目		本年度預算數				說 明
		編 號	名 稱	單位	數量	單價	金額	
7,949,734	3,210,975		校園設備					
4,700,020	2,137,575	514	購置機械及設備					
1,205,677		515	購置交通及運輸設備					
2,044,037	1,073,400	516	購置什項設備					
			專科教室環境改善工程				459,071	
		514	購置機械及設備				225,500	
				臺	1	46,500	46,500	新購烘箱(高中化學教室)。
				組	9	15,000	135,000	新購化學實驗電子感應器套組(高中化學教室)。
				臺	4	11,000	44,000	新購電子秤(高中化學教室)。
		515	購置交通及運輸設備				35,575	
				套	1	35,575	35,575	新購擴音機吸頂喇叭(高中物理教室)。
		516	購置什項設備				197,996	
				臺	1	13,756	13,756	新購直立式冷凍櫃(180公升)(高中化學教室)。

臺北市地方教育發展基金－臺北市立大同高級中學

40501060-67

基金用途－建築及設備計畫明細表

中華民國107年度

單位：新臺幣元

前年度決算數	上年度預算數	科 目		本年度預算數				說 明
		編 號	名 稱	單位	數量	單價	金額	
				臺	1	46,000	46,000	新購製冰機(200磅)(高中化學教室)。
				臺	1	12,000	12,000	新購電子防潮箱(120公升)(高中化學教室)。
				組	8	12,000	96,000	汰舊換新靜力平衡桌(高中物理教室)。
				組	1	30,240	30,240	汰舊換新洗眼淋浴設備(高中化學教室)。
369,000	72,000	52	購置無形資產				222,000	
369,000	72,000		一般建築及設備計畫				222,000	
			高中職課程與教學前瞻				150,000	
		521	購置電腦軟體				150,000	
			資訊設備	套	1	120,000	120,000	地理資訊系統(前瞻計畫)。
				套	1	30,000	30,000	3D繪圖軟體(前瞻計畫)。
							72,000	
		521	購置電腦軟體				72,000	
				年	1	72,000	72,000	電腦教學軟體費(電腦專案計畫)。

臺北市地方教育發展基金－臺北市立大同高級中學

基金用途－建築及設備計畫明細表

中華民國107年度

單位：新臺幣元

前年度決算數	上年度預算數	科 目		本年度預算數				說 明
		編 號	名 稱	單位	數量	單價	金額	
369,000	72,000		校園軟體設備					
369,000	72,000	521	購置電腦軟體					
21,222,441	6,519,060	58	遞延支出(臺北市地方教育發展基金及臺北市臺北都會區捷運固定資產重置基金專用)				16,449,559	
21,222,441	6,519,060		一般建築及設備計畫				16,449,559	
			校園優質化工程(第一期)				14,461,031	
		581	遞延修繕房屋建築支出				14,461,031	
				式	1	2,754,000	2,754,000	一、施工費 全校第2期門更新改善工程。
				式	1	2,443,250	2,443,250	全校走廊及地下室照明更新工程。
				式	1	4,623,777	4,623,777	全校總變電室更新工程(含高壓竣工查驗測試費134,673元)。
				式	1	3,686,957	3,686,957	教學大樓分區變電室更新工程(含高壓竣工查驗測試費107,387

臺北市地方教育發展基金－臺北市立大同高級中學

40501060-69

基金用途－建築及設備計畫明細表

中華民國107年度

單位：新臺幣元

前年度決算數	上年度預算數	科 目		本年度預算數				說 明		
		編 號	名 稱	單位	數量	單價	金額			
		581	專科教室環境 改善工程 遞延修繕房 屋建築支出	式	1	687,729	687,729	元)。		
				式	1	265,318	265,318	二、委託技術服務費(總包價法)。		
								三、工程管理費(按施工費2%提列)。		
								1,988,528		
								1,988,528		
								1,841,230	一、施工費	
						臺	1	200,000	200,000	固定式排煙櫃(含排煙櫃管路安裝)(高中化學教室)。
						臺	8	3,780	30,240	桌上型洗眼器(含安裝)(高中化學教室)。
						式	1	26,250	26,250	舊有設備拆除運棄(高中化學教室)。
						公尺	4	10,500	42,000	靠牆固定式高櫃(高中化學教室)。
				式	1	4,080	4,080	原冷氣機拆除後之窗口修復(高中化學教室)。		
				公尺	5	10,500	52,500	固定式高櫃(高中物理教室)。		
				組	6	2,500	15,000	抽風機(含安裝)(高中化學教		

臺北市地方教育發展基金－臺北市立大同高級中學

基金用途－建築及設備計畫明細表

中華民國107年度

單位：新臺幣元

前年度決算數	上年度預算數	科 目		本年度預算數				說 明
		編 號	名 稱	單位	數量	單價	金額	
				臺	1	12,000	12,000	室)。
				座	1	15,000	15,000	真空抽氣機(含安裝)(高中化學教室)。
				臺	2	7,500	15,000	暗線黑板(含安裝)(高中化學教室)。
				式	1	8,000	8,000	排煙櫃移除(高中化學教室)。
				式	1	2,000	2,000	舊有排煙管整理排除滴水(高中化學教室)。
				組	16	2,000	32,000	天花板修復(高中化學教室)。
				面	4	2,000	8,000	萬向煙管拆除(高中化學教室)。
				組	2	1,000	2,000	固定式可抽換標語告式牌(高中化學教室)。
				臺	2	1,800	3,600	實驗衣衣架(含安裝)(高中化學教室)。
				檯	1	29,000	29,000	電動板擦機(含安裝)(高中化學教室)。
				式	1	180,000	180,000	外開式活動三合一門(含固定式天窗、封邊及舊門拆除)(高中化學教室)。
				張	1	15,000	15,000	電源線路改善(高中化學教室)。
								耐酸鹼固定式平台工作桌(高中化學教室)。

臺北市地方教育發展基金－臺北市立大同高級中學

40501060-71

基金用途－建築及設備計畫明細表

中華民國107年度

單位：新臺幣元

前年度決算數	上年度預算數	科 目		本年度預算數				說 明
		編 號	名 稱	單位	數量	單價	金額	
				公尺	14	6,300	88,200	窗下固定式矮櫃(高中化學教室)。
				平方公尺	94	300	28,200	自平水泥及封邊(高中化學教室)。
				平方公尺	94	1,800	169,200	耐酸鹼塑膠地板(高中化學教室)。
				組	16	500	8,000	實驗桌上層櫃拆除(高中化學教室)。
				式	1	80,000	80,000	固定式教師桌訂製(高中化學教室)。
				式	1	6,000	6,000	佈告欄拆除及廢棄物運棄(高中物理教室)。
				公尺	5	4,800	24,000	走廊防雨活動窗(高中物理教室)。
				公尺	14	500	7,000	窗簾軌道更新(高中物理教室)。
				尺	6	4,000	24,000	走廊防水固定式置物櫃(高中物理教室)。
				尺	31	3,000	93,000	中量型免螺絲固定式置物架(高中物理教室)。
				檯	6	4,000	24,000	鐵窗外移(高中物理教室)。
				公尺	6	6,300	37,800	固定式窗台上置物櫃(高中物理教室)。

臺北市地方教育發展基金－臺北市立大同高級中學

基金用途－建築及設備計畫明細表

中華民國107年度

單位：新臺幣元

前年度決算數	上年度預算數	科 目		本年度預算數				說 明
		編 號	名 稱	單位	數量	單價	金額	
				公尺	14	6,300	88,200	固定式窗台下置物櫃(高中物理教室)。
				套	9	12,600	113,400	固定式實驗桌電源設置(高中物理教室)。
				套	8	34,020	272,160	固定式桌腳可調水平六角教學桌(耐磨桌面含插座)(高中物理教室)。
				張	1	86,400	86,400	固定式教師教學桌櫃(耐磨桌面)(高中物理教室)。
				式	1	110,474	110,474	二、委託技術服務費(總包價法)。
				式	1	36,824	36,824	三、工程管理費(按施工費2%提列)。
21,222,441	6,519,060		校園整修工程					
21,222,441	6,519,060	581	遞延修繕房屋建築支出					

臺北市地方教育發展基金－臺北市立大同高級中學

40501060-73

預計平衡表

中華民國107年12月31日

單位：新臺幣元

105年(前年)12月31日		科 目		107年12月31日		106年(上年)12月31日				比較 增減(-)
決 算 數		編 號	名 稱	預 計 數		預 計 數	調 整 數(±)	調 整 後 預 計 數		
金 額	%			金 額	%			金 額	%	
23,423,231,104	100.00		資產合計	23,401,813,662	100.00	21,777,644,323	1,631,906,693	23,409,551,016	100.00	-7,737,354
23,423,231,104	100.00	1	資產	23,401,813,662	100.00	21,777,644,323	1,631,906,693	23,409,551,016	100.00	-7,737,354
45,049,194	0.20	11	流動資產	23,631,752	0.10	14,405,973	16,963,133	31,369,106	0.13	-7,737,354
37,066,452	0.16	111	現金	15,649,010	0.07	8,386,773	14,999,591	23,386,364	0.09	-7,737,354
37,066,452	0.16	1112	銀行存款	15,649,010	0.07	8,386,773	14,999,591	23,386,364	0.09	-7,737,354
1,982,742	0.01	113	應收款項	1,982,742	0.00		1,982,742	1,982,742	0.01	
1,982,742	0.01	113Y	其他應收款	1,982,742	0.00		1,982,742	1,982,742	0.01	
6,000,000	0.03	115	預付款項	6,000,000	0.03	6,019,200	-19,200	6,000,000	0.03	
6,000,000	0.03	1154	預付費用	6,000,000	0.03	6,019,200	-19,200	6,000,000	0.03	
5,561,085	0.02	12	投資、長期應收款項、貸墊款及準備金	5,561,085	0.02	4,430,165	1,130,920	5,561,085	0.02	
5,561,085	0.02	124	準備金	5,561,085	0.02	4,430,165	1,130,920	5,561,085	0.02	
2,047,749	0.01	1241	退休及離職準備金	2,047,749	0.00	639,881	1,407,868	2,047,749	0.00	
3,513,336	0.01	124Y	其他準備金	3,513,336	0.02	3,790,284	-276,948	3,513,336	0.02	
23,372,620,825	99.78	13	其他資產	23,372,620,825	99.88	21,758,808,185	1,613,812,640	23,372,620,825	99.85	
23,372,620,825	99.78	131	什項資產	23,372,620,825	99.88	21,758,808,185	1,613,812,640	23,372,620,825	99.85	
71,040	0.00	1315	暫付及待結轉帳項	71,040	0.01	540,892	-469,852	71,040	0.01	
23,372,549,785	99.78	1316	代管資產	23,372,549,785	99.87	21,758,267,293	1,614,282,492	23,372,549,785	99.84	
23,423,231,104	100.00		負債及基金餘額合計	23,401,813,662	100.00	21,777,644,323	1,631,906,693	23,409,551,016	100.00	-7,737,354
23,385,342,106	99.84	2	負債	23,385,342,106	99.93	21,765,766,656	1,619,575,450	23,385,342,106	99.90	
8,146,663	0.03	21	流動負債	8,146,663	0.03	4,964,179	3,182,484	8,146,663	0.03	
7,045,757	0.03	212	應付款項	7,045,757	0.03	4,025,947	3,019,810	7,045,757	0.03	
5,931,598	0.03	2123	應付代收款	5,931,598	0.03	3,779,782	2,151,816	5,931,598	0.03	
1,099,672	0.00	2125	應付費用	1,099,672	0.00	246,165	853,507	1,099,672	0.00	
14,487	0.00	212Y	其他應付款	14,487	0.00		14,487	14,487	0.00	

臺北市地方教育發展基金－臺北市立大同高級中學

預計平衡表

中華民國107年12月31日

單位：新臺幣元

105年(前年)12月31日		科 目		107年12月31日		106年(上年)12月31日				比較 增減(-)
決 算 數		編 號	名 稱	預 計 數		預 計 數	調 整 數(±)	調 整 後 預 計 數		
金 額	%			金 額	%			金 額	%	
1,100,906	0.00	213	預收款項	1,100,906	0.00	938,232	162,674	1,100,906	0.00	
1,100,906	0.00	2133	預收收入	1,100,906	0.00	938,232	162,674	1,100,906	0.00	
23,377,195,443	99.81	22	其他負債	23,377,195,443	99.90	21,760,802,477	1,616,392,966	23,377,195,443	99.87	
23,377,195,443	99.81	221	什項負債	23,377,195,443	99.90	21,760,802,477	1,616,392,966	23,377,195,443	99.87	
2,582,000	0.01	2211	存入保證金	2,582,000	0.01	1,856,311	725,689	2,582,000	0.01	
2,047,749	0.02	2213	應付退休及離職金	2,047,749	0.02	639,881	1,407,868	2,047,749	0.02	
23,372,549,785	99.78	2214	應付代管資產	23,372,549,785	99.87	21,758,267,293	1,614,282,492	23,372,549,785	99.84	
15,909	0.00	2215	暫收及待結轉帳項	15,909	0.00	38,992	-23,083	15,909	0.00	
37,888,998	0.16	3	基金餘額	16,471,556	0.07	11,877,667	12,331,243	24,208,910	0.10	-7,737,354
37,888,998	0.16	31	基金餘額	16,471,556	0.07	11,877,667	12,331,243	24,208,910	0.10	-7,737,354
37,888,998	0.16	311	基金餘額	16,471,556	0.07	11,877,667	12,331,243	24,208,910	0.10	-7,737,354
37,888,998	0.16	3111	累積餘額	16,471,556	0.07	11,877,667	12,331,243	24,208,910	0.10	-7,737,354

註：1.信託代理與保證資產(負債)前年度決算數98,340元，上年度調整後預計數98,340元，本年度預計數98,340元。2.或有資產(負債)0元。3.本基金自93年度起，本固定項目分開原則，將屬長期固定帳項，包括固定資產49,405,709元、無形資產635,732元及長期債務0元等，另立帳類管理，未納入本表。

臺北市地方教育發展基金－臺北市立大同高級中學

40501060-75

各項費用彙計表

中華民國107年度

單位：新臺幣元

前年度 決算數	上年度 預算數	計畫別 用途別科目	合計	高中及高職教育計 畫	一般行政管理計畫	建築及設備計畫	
376,004,685	349,613,288	合計	369,301,564	311,746,934	33,580,600	23,974,030	
314,696,977	311,725,386	用人費用	313,393,627	282,342,037	31,051,590		
161,450,365	160,536,000	正式員額薪資	163,692,000	143,004,000	20,688,000		
159,477,625	158,688,000	職員薪金	161,844,000	143,004,000	18,840,000		
1,972,740	1,848,000	工員工資	1,848,000		1,848,000		
9,627,448	8,812,000	聘僱及兼職人員薪資	11,284,312	11,284,312			
		聘用人員薪金	616,152	616,152			
9,627,448	8,812,000	兼職人員酬金	10,668,160	10,668,160			
2,026,552	2,516,648	超時工作報酬	2,570,232	1,623,010	947,222		
1,834,552	2,396,648	加班費	2,450,232	1,503,010	947,222		
192,000	120,000	值班費	120,000	120,000			
36,368,341	37,067,500	獎金	37,744,019	32,790,519	4,953,500		
16,197,612	17,000,500	考績獎金	17,205,500	14,838,000	2,367,500		
20,170,729	20,067,000	年終獎金	20,538,519	17,952,519	2,586,000		
82,884,708	81,199,264	退休及卹償金	77,713,502	75,918,302	1,795,200		
78,913,197	79,641,579	職員退休及離職金	77,193,097	75,545,737	1,647,360		
3,807,611	1,393,732	工員退休及離職金	356,452	208,612	147,840		
163,900	163,953	卹償金	163,953	163,953			

臺北市地方教育發展基金－臺北市立大同高級中學

各項費用彙計表

中華民國107年度

單位：新臺幣元

前年度 決算數	上年度 預算數	計畫別		合計	高中及高職教育計 畫	一般行政管理計畫	建築及設備計畫
		用途別科目					
22,339,563	21,593,974	福利費		20,389,562	17,721,894	2,667,668	
15,659,485	14,497,944	分擔員工保險費		13,999,452	12,181,344	1,818,108	
357,898	550,000	傷病醫藥費		630,000	630,000		
1,809,200	2,357,460	員工通勤交通費		2,291,940	1,906,380	385,560	
4,512,980	4,188,570	其他福利費		3,468,170	3,004,170	464,000	
20,681,096	18,853,973	服務費用		20,039,647	18,289,647	1,750,000	
4,674,542	5,316,903	水電費		5,408,664	5,408,664		
3,807,293	3,894,050	工作場所電費		3,892,270	3,892,270		
685,194	747,853	工作場所水費		841,394	841,394		
182,055	675,000	氣體費		675,000	675,000		
347,223	338,180	郵電費		338,180	338,180		
76,771	81,680	郵費		81,680	81,680		
262,510	256,500	電話費		256,500	256,500		
7,942		數據通訊費					
481,215	425,650	旅運費		372,240	372,240		
253,875	365,650	國內旅費		307,240	307,240		
157,900		國外旅費					
60,500	60,000	貨物運費		65,000	65,000		

臺北市地方教育發展基金－臺北市立大同高級中學

40501060-77

各項費用彙計表

中華民國107年度

單位：新臺幣元

前年度 決算數	上年度 預算數	計畫別 用途別科目	合計	高中及高職教育計 畫	一般行政管理計畫	建築及設備計畫	
8,940		其他旅運費					
751,180	435,996	印刷裝訂與廣告費	853,230	853,230			
751,180	435,996	印刷及裝訂費	853,230	853,230			
2,189,185	2,358,212	修理保養及保固費	2,340,063	2,340,063			
1,164,430	1,272,500	一般房屋修護費	1,272,500	1,272,500			
112,520	195,940	機械及設備修護費	136,340	136,340			
912,235	889,772	什項設備修護費	931,223	931,223			
	5,760	保險費	5,760	5,760			
	5,760	其他保險費	5,760	5,760			
2,026,580	2,211,072	一般服務費	2,216,856	1,356,856	860,000		
68,078	68,724	佣金、匯費、經理費及手續費	68,508	68,508			
782,902	1,247,484	外包費	1,247,484	455,484	792,000		
813,965	464,864	計時與計件人員酬金	464,864	464,864			
361,635	430,000	體育活動費	436,000	368,000	68,000		
10,031,171	7,582,200	專業服務費	8,324,654	7,614,654	710,000		
698,500		工程及管理諮詢服務費					
7,357,633	6,186,000	講課鐘點、稿費、出席審查及查詢費	6,809,954	6,809,954			
17,835	109,600	委託檢驗(定)試驗認證費	51,600	51,600			

臺北市地方教育發展基金－臺北市立大同高級中學

各項費用彙計表

中華民國107年度

單位：新臺幣元

前年度 決算數	上年度 預算數	計畫別		合計	高中及高職教育計 畫	一般行政管理計畫	建築及設備計畫
		用途別科目					
254,678	124,000	試務甄選費		182,500	182,500		
174,965	180,000	電子計算機軟體服務費		220,000	220,000		
1,527,560	982,600	其他		1,060,600	350,600	710,000	
180,000	180,000	公共關係費		180,000		180,000	
180,000	180,000	公共關係費		180,000		180,000	
7,770,396	5,805,010	材料及用品費		7,386,746	6,609,736	777,010	
3,924,808	1,024,620	使用材料費		2,321,880	2,321,880		
3,924,808	1,024,620	設備零件		2,321,880	2,321,880		
3,845,588	4,780,390	用品消耗		5,064,866	4,287,856	777,010	
1,087,443	1,922,155	辦公(事務)用品		1,639,421	892,411	747,010	
270,639	134,000	報章什誌		204,000	204,000		
81,000	98,000	服裝		87,000	87,000		
91,682	95,000	醫療用品(非醫療院所使 用)		105,000	105,000		
2,314,824	2,531,235	其他		3,029,445	2,999,445	30,000	
382,988	77,800	租金、償債與利息		138,400	138,400		
25,000	50,000	機器租金		54,000	54,000		
		電腦硬、軟體租金及使用 費		4,000	4,000		
25,000	50,000	機械及設備租金		50,000	50,000		

臺北市地方教育發展基金－臺北市立大同高級中學

40501060-79

各項費用彙計表

中華民國107年度

單位：新臺幣元

前年度 決算數	上年度 預算數	計畫別 用途別科目	合計	高中及高職教育計 畫	一般行政管理計畫	建築及設備計畫	
353,188	23,000	交通及運輸設備租金	79,600	79,600			
353,188	23,000	車租	79,600	79,600			
4,800	4,800	什項設備租金	4,800	4,800			
4,800	4,800	什項設備租金	4,800	4,800			
29,541,175	9,802,035	購建固定資產、無形資產及非 理財目的之長期投資	23,974,030			23,974,030	
7,949,734	3,210,975	購置固定資產	7,302,471			7,302,471	
4,700,020	2,137,575	購置機械及設備	6,168,500			6,168,500	
1,205,677		購置交通及運輸設備	162,575			162,575	
2,044,037	1,073,400	購置什項設備	971,396			971,396	
369,000	72,000	購置無形資產	222,000			222,000	
369,000	72,000	購置電腦軟體	222,000			222,000	
21,222,441	6,519,060	遞延支出(臺北市地方教育 發展基金及臺北市臺北都會 區捷運固定資產重置基金專 用)	16,449,559			16,449,559	
21,222,441	6,519,060	遞延修繕房屋建築支出	16,449,559			16,449,559	
215,072	343,894	稅捐及規費(強制費)	392,590	392,590			
158,299	334,795	土地稅	382,454	382,454			
158,299	334,795	一般土地地價稅	382,454	382,454			

臺北市地方教育發展基金－臺北市立大同高級中學

各項費用彙計表

中華民國107年度

單位：新臺幣元

前年度 決算數	上年度 預算數	計畫別 用途別科目	合計	高中及高職教育計 畫	一般行政管理計畫	建築及設備計畫	
8,315	9,099	房屋稅	10,136	10,136			
8,315	9,099	一般房屋稅	10,136	10,136			
457		消費與行為稅					
457		營業稅					
48,001		規費					
7,985		行政規費與強制費					
40,016		未足額進用身障人員差額 補助費					
1,743,822	1,948,570	會費、捐助、補助、分攤、照 護、救濟與交流活動費	2,265,394	2,263,394	2,000		
2,000	2,000	會費	2,000		2,000		
2,000	2,000	職業團體會費	2,000		2,000		
720,032	846,570	捐助、補助與獎助	933,570	933,570			
598,816	826,570	獎助學員生給與	836,570	836,570			
121,216	20,000	其他	97,000	97,000			
1,021,790	1,100,000	補貼(償)、獎勵、慰問、照 護與救濟	1,329,824	1,329,824			
1,021,790	1,100,000	其他	1,329,824	1,329,824			
973,159	1,056,620	其他	1,711,130	1,711,130			
973,159	1,056,620	其他支出	1,711,130	1,711,130			

臺北市地方教育發展基金－臺北市立大同高級中學

40501060-81

各項費用彙計表

中華民國107年度

單位：新臺幣元

前年度 決算數	上年度 預算數	計畫別		合計	高中及高職教育計畫	一般行政管理計畫	建築及設備計畫	
		用途別科目						
973,159	1,056,620	其他		1,711,130	1,711,130			

臺北市地方教育發展基金－臺北市立大同高級中學

員工人數彙計表

中華民國107年度

單位：人

計 畫 及 項 目	本年度預算數	上年度預算數	本年度增減數	增 減 原 因
合計	218	215	3	
高中及高職教育計畫部分	184	182	2	
正式職員	183	182	1	
臨時職員	1		1	
一般行政管理計畫部分	34	33	1	
正式職員	29	28	1	
正式工員	5	5		

註：1.本表不包含臨時工員人數。

2.本表臨時職員係指奉准有案之約聘僱人員。

用人費用

中華民國

計畫及項目	合計	正式員額薪資	聘僱及兼職人員薪資	超時工作報酬	津貼	獎金		
						年終獎金	績效獎金	考績獎金
合計	313,393,627	163,692,000	11,284,312	2,570,232		20,538,519		17,205,500
高中及高職教育計畫	282,342,037	143,004,000	11,284,312	1,623,010		17,952,519		14,838,000
職員薪金	143,004,000	143,004,000						
聘用人員薪金	616,152		616,152					
兼職人員酬金	10,668,160		10,668,160					
加班費	1,503,010			1,503,010				
值班費	120,000			120,000				
考績獎金	14,838,000							14,838,000
年終獎金	17,952,519					17,952,519		
職員退休及離職金	75,545,737							
工員退休及離職金	208,612							
卹償金	163,953							
分擔員工保險費	12,181,344							
傷病醫藥費	630,000							
員工通勤交通費	1,906,380							
其他福利費	3,004,170							
一般行政管理計畫	31,051,590	20,688,000		947,222		2,586,000		2,367,500
職員薪金	18,840,000	18,840,000						

彙計表

107年度

單位：新臺幣元

其他獎金	退休及卹償金		資遣費	福 利 費					提繳費
	退休金	卹償金		分擔保險費	傷病醫藥費	提撥福利金	員工通勤交通費	其他福利費	
	77,549,549	163,953		13,999,452	630,000		2,291,940	3,468,170	
	75,754,349	163,953		12,181,344	630,000		1,906,380	3,004,170	
	75,545,737								
	208,612	163,953		12,181,344	630,000		1,906,380	3,004,170	
	1,795,200			1,818,108			385,560	464,000	

用人費用

中華民國

計畫及項目	合計	正式員額薪資	聘僱及兼職 人員薪資	超時工作報酬	津貼	獎金		
						年終獎金	績效獎金	考績獎金
工員工資	1,848,000	1,848,000						
加班費	947,222			947,222				
考績獎金	2,367,500							2,367,500
年終獎金	2,586,000					2,586,000		
職員退休及離職金	1,647,360							
工員退休及離職金	147,840							
分擔員工保險費	1,818,108							
員工通勤交通費	385,560							
其他福利費	464,000							

註：本表不包含臨時工員薪津。

彙計表

107年度

單位：新臺幣元

其他獎金	退休及卹償金		資遣費	福 利 費					提繳費
	退休金	卹償金		分擔保險費	傷病醫藥費	提撥福利金	員工通勤交通費	其他福利費	
	1,647,360	147,840		1,818,108			385,560	464,000	

臺北市地方教育發展基金－臺北市立大同高級中學

聘用及約僱人員明細表

中華民國107年度

單位：新臺幣元

區分及職稱	人數	擔任工作	聘用或約僱 起訖期間	薪點	年需經費	月 支					經費來源 及其科目
						小計	折合 金額	勞保 保險費	健康 保險費	離職 儲金	
合計	1				818,227						
聘用人員小計	1				818,227						
專業人員	1				818,227						
聘用人員(424)	1	學生心理評估及輔導諮商。	107/1/1-107/12/31	424	818,227	51,346	51,346				高中及高職教育計畫

臺北市地方教育發展基金－臺北市立大同高級中學

40501060-89

單位（或計畫）成本分析表

中華民國107年度

單位：新臺幣元

計畫別	單位	單位成本	數量	預算數	說明
合計				369,301,564	
高中及高職教育計畫				311,746,934	
一般行政管理計畫				33,580,600	
建築及設備計畫				23,974,030	

臺北市地方教育發展基金－臺北市立大同高級中學

5年來主要業務計畫分析表

中華民國107年度

單位：新臺幣元

年 度 及 項 目	單 位	數 量	單位成本或 平均利(費)率	金 額	說 明
(本)年度預算數				311,746,934	
高中及高職教育計畫				311,746,934	
(上)年度預算數				307,919,239	
高中及高職教育計畫				307,919,239	
(前)年度決算數				315,581,124	
高中及高職教育計畫				315,581,124	
(104)年度決算數				312,733,708	
高中及高職教育計畫				312,733,708	
(103)年度決算數				303,220,731	
高中及高職教育計畫				303,220,731	

臺北市地方教育發展基金－臺北市立大同高級中學

40501060-91

固定項目明細表

中華民國107年度

單位：新臺幣元

項 目	取得成本/ 舉債數	以前年度累計折舊(耗)/長期投資評價/ 未攤銷溢(折)價	本年度增加	本年度減少	本年度提列折舊(耗)/ 長期投資評價變動數 /攤銷數	期末餘額
資產	130,369,628	79,782,570	7,524,471		8,070,088	50,041,441
房屋及建築	3,958,728	999,657			89,571	2,869,500
機械及設備	71,205,473	37,159,209	6,168,500		5,475,028	34,739,736
交通及運輸設備	4,599,870	3,110,836	162,575		421,018	1,230,591
什項設備	46,964,863	35,541,376	971,396		1,829,001	10,565,882
電腦軟體	3,640,694	2,971,492	222,000		255,470	635,732