

中華民國 108 年度 4-0501060

# 臺北市總預算

臺北市政府教育局主管

臺北市地方教育發展基金

臺北市立大同高級中學附屬單位預算之分預算

(特別收入基金)

臺北市立大同高級中學編

# 臺北市地方教育發展基金－臺北市立大同高級中學

## 目次

中華民國108年度

一、財務摘要 .....	第 1 頁
二、業務計畫及預算概要 .....	第 3 -12 頁
三、預算主要表	
(一) 基金來源、用途及餘絀預計表 .....	第 13 頁
(二) 現金流量預計表 .....	第 14 頁
四、預算明細表	
(一) 基金來源－服務收入明細表 .....	第 15 頁
(二) 基金來源－財產處分收入明細表 .....	第 16 頁
(三) 基金來源－利息收入明細表 .....	第 17 頁
(四) 基金來源－其他財產收入明細表 .....	第 18 頁
(五) 基金來源－公庫撥款收入明細表 .....	第 19 頁
(六) 基金來源－學雜費收入明細表 .....	第 20 頁
(七) 基金來源－受贈收入明細表 .....	第 21 頁
(八) 基金來源－雜項收入明細表 .....	第 22 頁
(九) 基金用途－高中及高職教育計畫明細表 .....	第 23 -42 頁
(十) 基金用途－一般行政管理計畫明細表 .....	第 43 -45 頁
(十一) 基金用途－建築及設備計畫明細表 .....	第 46 -49 頁
五、預算參考表	
(一) 預計平衡表 .....	第 51 頁
(二) 各項費用彙計表 .....	第 52 -59 頁
(三) 員工人數彙計表 .....	第 60 頁
(四) 用人費用彙計表 .....	第 62 -65 頁
(五) 聘用及約僱人員明細表 .....	第 66 -67 頁

# 臺北市地方教育發展基金－臺北市立大同高級中學

## 目 次

中華民國108年度

(六) 單位(或計畫)成本分析表 .....	第 68 頁
(七) 5年來主要業務計畫分析表 .....	第 69 頁
(八) 資本資產及長期負債明細表 .....	第 70 頁

# 臺北市地方教育發展基金－臺北市立大同高級中學

## 財務摘要

中華民國108年度

單位：新臺幣千元

項 目	本 年 度	上 年 度	比較增減數	%
經營成績：				
基金來源	381,659	361,564	20,095	5.56
基金用途	385,982	369,302	16,680	4.52
賸餘(短絀)	-4,323	-7,737	3,414	--
餘絀情形：				
基金餘額	18,480	22,803	-4,323	-18.96
現金流量(註)：				
現金及約當現金之淨增(減)	-4,323	-7,737	3,414	--

附註：現金流量係採現金及約當現金基礎，包括現金及自投資日起3個月內到期或清償之債權證券。

本 頁 空 白

# 業務計畫及預算概要

# 臺北市地方教育發展基金 - 臺北市立大同高級中學

## 業務計畫及預算概要

中華民國 108 年度

### 壹、基金概況

#### 一、設立宗旨及願景：

- (一) 本校遵照憲法第 158 條及 160 條規定，教育文化應發展國民之民族精神、自治精神，國民道德與健全體格、科學及生活智能，以培養青少年七大學習領域及十大基本能力。
- (二) 本校自 91 年度起依教育經費編列與管理法第 13 條規定設置「臺北市地方教育發展基金」，以促進教育健全發展，提昇教育經費運用績效。
- (三) 本校以「學習為中心」為教育理念，以「培育未來領袖、社會菁英」為願景，以此建構「培育未來人才的明日學校」及培育擁有「人文與藝術涵養、科學與數位能力、社會關懷與全球視野」的榕城之子。

#### 二、施政重點：

- (一) 開啟多元智慧：尊重每個學生獨特的個性，以多元智慧的觀點協助他找到生命的亮點，肯定天生我才必有用，能知於學，樂於學。
- (二) 培養生活能力：培養學生帶得走的公民關鍵能力，強化自我管理、閱讀理解、理性批判、問題解決、奉獻服務、溝通表達等核心素養。
- (三) 蘊育人文情懷：在溫馨開放的校園文化中，孕育人文情懷，學會尊重、包容；建構生命的價值、完成人性的開展。
- (四) 建置溫馨民主的校園文化：
  1. 以參與式管理、落實行政、教師會、家長會三者的良性互動。
  2. 以學生第一，教學優先的觀念提昇行政服務效率。
  3. 放下威權心態，開啟校園民主之風氣。
- (五) 推動適性教學：
  1. 落實校本課程理念，採多元化、活潑化的教學及評量。
  2. 運用校內、外資源，加強多元學習能力。
  3. 關懷相對弱勢學生之教學及輔導。
  4. 推動行動學習，充實學生運用資訊之知能，並提昇教師運用學習

# 臺北市地方教育發展基金 - 臺北市立大同高級中學

## 業務計畫及預算概要

中華民國 108 年度

載具教學之能力。

(六) 辦理發展性的訓輔活動：

1. 辦理各項活動、競賽及展演。
2. 推動校內外學習服務。
3. 發展績優社團及校隊，如管樂、醫學研究社等。
4. 加強新興領域教育的辦理，並融入各科教學以收成效。

(七) 辦理特色課程：

1. 配合十二年國民基本教育，發展特色課程，透過特色課程之實施，達成適性揚才之目的。
2. 透過教師專業發展及學校資源統整，改變教師教學方式及學生學習模式，永續精進發展特色課程。

三、組織概況（另附組織系統圖）：

本校設置校長 1 人，綜理全校校務，下設教務處、學生事務處、總務處、輔導室、圖書館、研究發展處、會計室及人事室等單位。

內部分層業務如下：

(一) 教務處：秉承校長之命，辦理全校教務事項。

1. 教學組：掌理課程編排、課業考查、教學研究及教學指導等事項。
2. 註冊組：掌理註冊、編班、轉學、休學及成績考查等有關學籍事項。
3. 設備組：掌理教學設備計畫之擬定、用具之管理、保管等事項。
4. 教務組：掌理國中部課程編排、課業考查、教學研究及教學指導等事項。

(二) 學生事務處：秉承校長之命，辦理全校學生事務事項。

1. 訓育組：掌理訓育計畫之擬定、實施學生生活輔導及民族精神等事項。
2. 體育組：掌理學生體育活動、體格鍛鍊等事項。
3. 衛生組：掌理健康檢查，個人及環境衛生檢查、保健等事項。
4. 生活輔導組：掌理學生校內外生活輔導及安全維護等事項。
5. 生活教育組：掌理國中部學生校內外生活管理及教育等事項。



臺北市地方教育發展基金 - 臺北市立大同高級中學  
業務計畫及預算概要

中華民國 108 年度

(三) 總務處：秉承校長之命，辦理全校總務事項。

1. 事務組：掌理校舍、校具、財產、物品採購保管、工程發包及驗收。
2. 出納組：掌理現金、票據之保管等收支事項。
3. 文書組：掌理文件收發登錄、典守學校印信、整理各項會議記錄及檔案保管等事項。

(四) 輔導室：秉承校長之命，辦理學生生活輔導、學習及生涯發展輔導、特殊教育等業務及其有關事項。

1. 輔導組：掌理學生心理輔導諮商及個案管理工作等事項。
2. 資料組：掌理學生心理測驗、輔導資料建立及運用等事項。
3. 特殊教育組：掌理特教學生特殊需求之安排，包括資源班之入班教學輔導等個別化教育計畫等事項。

(五) 圖書館：秉承校長之命，辦理圖書購置、分編、典藏、閱覽、利用、推廣教育、資訊環境、規劃、建置、維護與資訊教育推動、教師資訊融入教學推廣業務及其有關事項。

服務推廣組：掌理全校圖書典藏、推廣及管理、資訊業務等事項。

(六) 研究發展處：秉承校長之命，掌理教師專業發展、實驗研究、校務評鑑及相關專案計畫等事項。

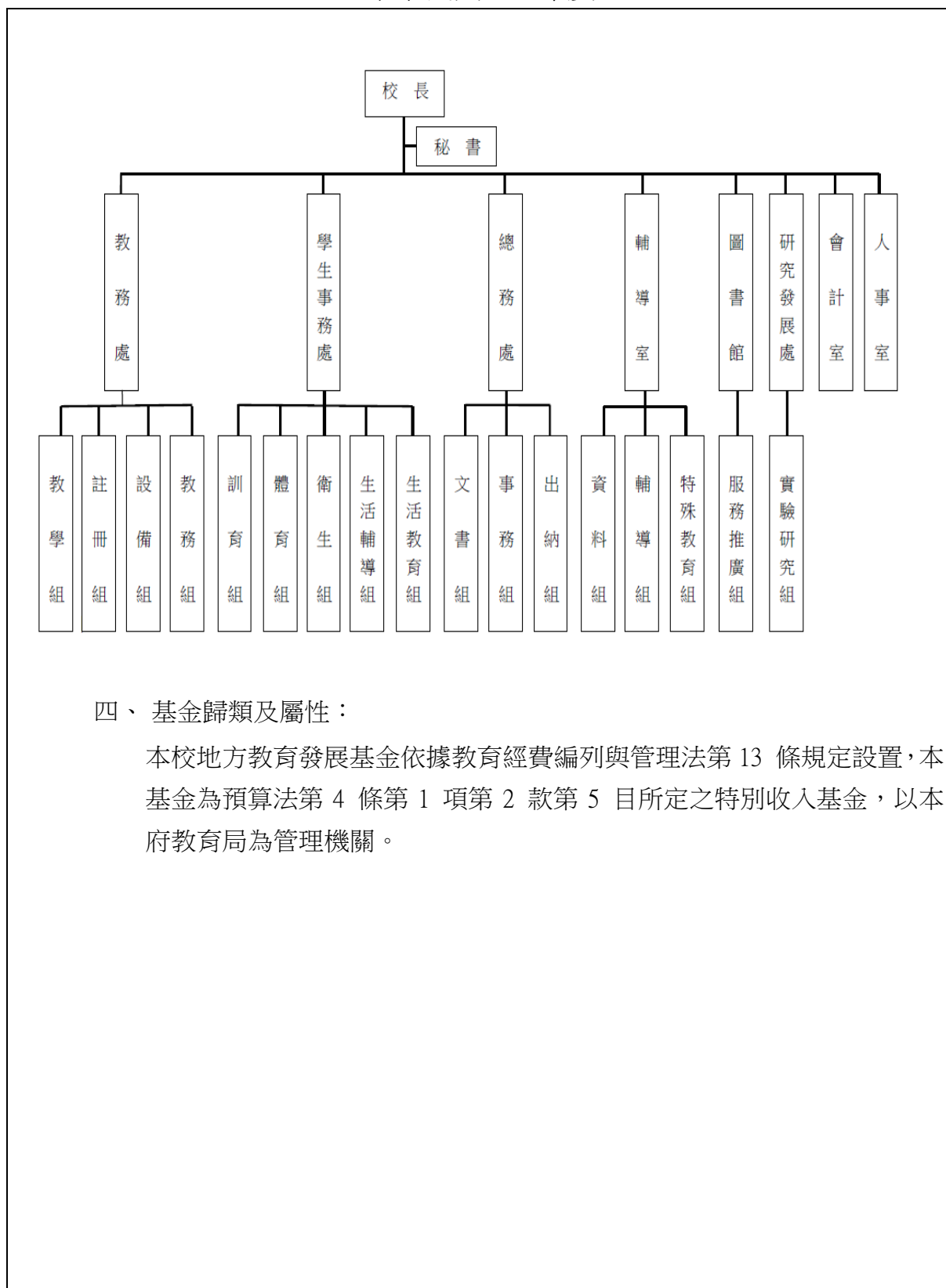
實驗研究組：掌理教師專業發展、實驗研究、校務評鑑及相關專案計畫等事項。

(七) 會計室：秉承上級主計機關之監督與指導，並受校長之指揮，依法辦理歲計、會計、統計等事項。

(八) 人事室：秉承上級人事機關之監督與指導，並受校長之指揮，依法辦理人事管理查核等事項。

# 臺北市地方教育發展基金 - 臺北市立大同高級中學 業務計畫及預算概要

中華民國 108 年度



# 臺北市地方教育發展基金 - 臺北市立大同高級中學

## 業務計畫及預算概要

中華民國 108 年度

### 貳、業務計畫

本年度業務計畫重點與預算配合情形及預期績效，詳列如下：

單位：新臺幣千元

業務計畫名稱	計畫重點內容	預算數	預 期 績 效
高中及高職教育計畫	辦理各項教學、學生事務、圖書及輔導等業務。	327,249	1.新購工藝、自然、社會、圖書等各科教學設備，充實各科教材及用具。 2.革新教學方法，提高教學效能。 3.辦理暑期泳訓班、教師甄選、指定活動等項目。
一般行政管理計畫	綜理學校總務、人事、會計等業務。	33,853	配合校務推動行政處室支援工作，進而增進校務運作。
建築及設備計畫	購置教學所需教學設備等及改善教學環境。	24,880	辦理各學科因應教學課程需要購置教學設備，另辦理校園電梯改善工程、行政辦公室設施設備優質化工程、校園優質化工程、專科教室環境改善工程，以改善教學環境，增進教學效能，並提高行政效率。

# 臺北市地方教育發展基金 - 臺北市立大同高級中學

## 業務計畫及預算概要

中華民國 108 年度

### 參、預算概要

#### 一、基金來源及用途之預計：

##### (一) 本年度基金來源：

服務收入 95 萬 3 千元、財產處分收入 3 萬 9 千元、利息收入 1 千元、其他財產收入 42 萬元、公庫撥款收入 3 億 4,416 萬 5 千元、學雜費收入 3,521 萬 9 千元、受贈收入 65 萬元、雜項收入 21 萬 2 千元，本年度基金來源 3 億 8,165 萬 9 千元，較上年度預算數 3 億 6,156 萬 4 千元，增加 2,009 萬 5 千元，約 5.56%，主要係公庫撥款收入增編所致。

##### (二) 本年度基金用途：

高中及高職教育計畫 3 億 2,724 萬 9 千元，一般行政管理計畫 3,385 萬 3 千元，建築及設備計畫 2,488 萬元，本年度基金用途 3 億 8,598 萬 2 千元，較上年度預算數 3 億 6,930 萬 2 千元，增加 1,668 萬元，約 4.52%，主要係增編教職員退休相關費用所致。

#### 二、基金餘絀之預計：

本年度基金來源及用途相抵後，短差 432 萬 3 千元，較上年度預算數差短 773 萬 7 千元，減少 341 萬 4 千元，約 44.13%，將移用以前基金餘額 432 萬 3 千元支應。

#### 三、現金流量之預計：

本年度業務活動淨現金流出 432 萬 3 千元。

#### 四、補辦預算事項：詳補辦預算明細表

##### (一) 購建固定資產 191 萬元

1.106 年度教育部補助運動防護員設備 25 萬 2 千元。

2.106 年度教育局學校設施改善準備，補助增設飲水機計畫，內屬設備部分移列固定資產 10 萬元。

3.107 年度教育部補助充實體育器材設備經費 150 萬元。

4.107 年度教育局學校設施改善準備，補助受保護樹木整治養護作業計畫，內屬設備部分移列固定資產 2 萬 1 千元。

臺北市地方教育發展基金 - 臺北市立大同高級中學  
業務計畫及預算概要

中華民國 108 年度

5.107 年度為避免校園淹水之需要，且具急迫及必要性，由高中及高職教育計畫項下移列固定資產 3 萬 7 千元。

肆、年度關鍵績效指標：

關鍵策略目標	關鍵績效指標	衡量標準	年度目標值
發展適性特教	申請學校特殊教育專業團隊服務及巡迴輔導通過率	通過學校特殊教育專業團隊服務及巡迴輔導學生數/申請學校特殊教育專業團隊服務及巡迴輔導學生數 x100% 單位：%	100%

伍、前年度及上年度已過期間實施狀況及成果概述：

一、前（106）年度決算結果及績效達成情形：

（一）前年度決算結果：

- 1.基金來源：決算數 3 億 4,231 萬 8 千元，較預算數 3 億 3,593 萬 3 千元，計增加 638 萬 5 千元，約 1.90%，主要係因教育部及教育局補助收入增加所致。
- 2.基金用途：決算數 3 億 4,966 萬 6 千元，較預算數 3 億 4,961 萬 3 千元，計增加 5 萬 3 千元，約 0.02%，主要係因教職員退休費用較預期增加所致。

臺北市地方教育發展基金 - 臺北市立大同高級中學  
業務計畫及預算概要

中華民國 108 年度

(二) 前年度績效達成情形分析：

年度績效目標	衡量指標	年度目標值	績效衡量暨達成情形分析
發展適性特教	申請學校特殊教育專業團隊服務及巡迴輔導通過率	100%	通過學校特殊教育專業團隊服務及巡迴輔導學生數 5 人/申請學校特殊教育專業團隊服務及巡迴輔導學生數 5 人 $x100%=100\%$

二、上(107)年度已過期間預算執行情形及績效達成情形：

(一) 上年度預算截至 107 年 5 月 31 日止執行情形：

1. 基金來源：實際執行數 1 億 6,223 萬 4 千元，較預算分配數 1 億 5,973 萬 2 千元，計增加 250 萬 2 千元，約 1.57%，主要係因教育部補助收入增加所致。
2. 基金用途：實際執行數 1 億 6,735 萬 9 千元，較預算分配數 1 億 6,746 萬 9 千元，計減少 11 萬元，約 0.07%，主要係覈實支用所致。

(二) 上(107)年度績效達成情形分析：

年度績效目標	衡量指標	年度目標值	績效衡量暨達成情形分析
發展適性特教	申請學校特殊教育專業團隊服務及巡迴輔導通過率	100%	截至 107 年 5 月底止： 1. 巡迴輔導計畫以學年度為單位。 2. 107 學年度於學期開始後辦理。

陸、其他：無

# 臺北市地方教育發展基金－臺北市立大同高級中學

## 補辦預算明細表

中華民國108年度

單位：新臺幣元

項 目	金額	辦理 年度	說 明
合計	1,909,782		
購建固定資產	1,909,782		
購置機械及設備	218,129	106	
貼紮床	15,000		教育部補助運動防護員設備15,000元，學校自籌1,000元，所需經費擬由教育局學校設施改善計畫補助學校改善運動設備經費項下支應。
熱敷箱	29,932		教育部補助運動防護員設備29,932元，學校自籌15,068元，所需經費擬由教育局學校設施改善計畫補助學校改善運動設備經費項下支應。
貼紮工作台	19,955		教育部補助運動防護員設備19,955元，學校自籌10,045元，所需經費擬由教育局學校設施改善計畫補助學校改善運動設備經費項下支應。
拖車型防護箱	10,900		教育部補助運動防護員設備10,900元，學校自籌100元，所需經費擬由教育局學校設施改善計畫補助學校改善運動設備經費項下支應。
氣動式加壓系統	53,882		教育部補助運動防護員設備53,882元，學校自籌36,118元，所需經費擬由教育局學校設施改善計畫補助學校改善運動設備經費項下支應。
水療桶	53,882		教育部補助運動防護員設備53,882元，學校自籌36,118元，所需經費擬由教育局學校設施改善計畫補助學校改善運動設備經費項下支應。
水療桶馬達	34,578		教育部補助運動防護員設備34,578元，學校自籌17,406元，所需經費擬由教育局學校設施改善計畫補助學校改善運動設備經費項下支應。
購置雜項設備	133,955	106	
飲水機	100,000		教育局學校設施改善準備，補助臺北市各級公立學校增設飲水機計畫，內屬設備部分移列固定資產。
雙門冰箱	19,955		教育部補助運動防護員設備19,955元，學校自籌10,045元，所需經費擬由教育局學校設施改善計畫補助學校改善運動設備經費項下支應。
折疊式按摩床	14,000		教育部補助運動防護員設備14,000元，學校自籌1,000元，所需經費擬由教育局學校設施改善計畫補助學校改善運動設備經費項下支應。
購置機械及設備	455,198	107	
專業級數位電動跑步機	360,000		教育部補助充實體育器材設備經費360,000元，學校自籌40,000元，所需經費擬由本校體操隊勵金(代收代付)支應。
熱敷箱	58,500		教育部補助充實體育器材設備經費58,500元，學校自籌6,500元，所需經費擬由本校體操隊獎勵金(代收代付)支應。
汗物馬達	36,698		為避免校園淹水之確實需要，且具急迫及必要性，所需經費擬控留本校高中教育計畫-設備零件支應。
購置雜項設備	1,102,500	107	
雙軌式多功能訓練機	234,000		教育部補助充實體育器材設備經費234,000元，學校自籌26,000元，所需經費擬由本校體操隊勵金(代收代付)支應。
鍍烙鋼舉重槓	50,400		教育部補助充實體育器材設備經費50,400元，學校自籌5,600元，所需經費擬由本校體操隊勵金(代收代付)支應。
槓片組	63,000		教育部補助充實體育器材設備經費63,000元，學校自

# 臺北市地方教育發展基金－臺北市立大同高級中學

## 補辦預算明細表

中華民國108年度

單位：新臺幣元

項 目	金 額	辦 理 年 度	說 明
史密斯訓練架	135,000		籌7,000元，所需經費擬由本校體操隊勵金(代收代付)支應。
立式冷氣機(8噸)	599,100		教育部補助充實體育器材設備經費135,000元，學校自籌15,000元，所需經費擬由本校體操隊勵金(代收代付)支應。
金屬板	21,000		教育部補助充實體育器材設備經費599,100元，學校自籌66,600元，所需經費擬由本校體操隊勵金(代收代付)支應。
			教育局學校設施改善準備，補助受保護樹木整治養護作業計畫，內屬設備部分移列固定資產。

備註：各管理機關(構)依預算法第 8 8 條規定補辦預算，應確係不及編入年度預算，且因經營環境發生重大變遷或正常業務(含執行中央補助款項目)之確實需要，並經主管機關核轉本府核准先行辦理者；不具急迫性之事項，仍應儘可能納入預算辦理。



# 預算主要表

# 臺北市地方教育發展基金－臺北市立大同高級中學

## 基金來源、用途及餘絀預計表

中華民國108年度

單位：新臺幣千元

前年度決算數	項 目	本年度預算數	上年度預算數	比較增減（－）
342,318	基金來源	381,659	361,564	20,095
971	勞務收入	953	894	60
971	服務收入	953	894	60
394	財產收入	460	378	82
55	財產處分收入	39	35	4
1	利息收入	1	1	
338	其他財產收入	420	341	79
313,169	政府撥入收入	344,165	324,189	19,976
300,716	公庫撥款收入	344,165	324,189	19,976
12,453	政府其他撥入收入			
26,184	教學收入	35,219	35,230	-11
26,184	學雜費收入	35,219	35,230	-11
1,600	其他收入	862	874	-12
1,487	受贈收入	650	650	
113	雜項收入	212	224	-12
349,666	基金用途	385,982	369,302	16,680
309,153	高中及高職教育計畫	327,249	311,747	15,502
30,449	一般行政管理計畫	33,853	33,581	272
10,065	建築及設備計畫	24,880	23,974	906
-7,348	本期賸餘(短絀)	-4,323	-7,737	3,414
37,889	期初基金餘額	22,803	24,209	-1,406
30,541	期末基金餘額	18,480	16,472	2,008

註：前年度決算數及上年度預算數細數之和與總數或略有出入，係四捨五入關係，以下各表同。

# 臺北市地方教育發展基金－臺北市立大同高級中學

## 現金流量預計表

中華民國108年度

單位：新臺幣千元

項 目	本 預	年 算	度 數	說 明
業務活動之現金流量				
本期賸餘(短絀)			-4,323	
業務活動之淨現金流入(流出)			-4,323	
其他活動之現金流量				
其他活動之淨現金流入(流出)				
現金及約當現金之淨增(淨減)			-4,323	
期初現金及約當現金			27,042	
期末現金及約當現金			22,719	

註：本表係採現金及約當現金基礎，包括現金及自投資日起3個月內到期或清償之債權證券。

# 預算明細表

# 臺北市地方教育發展基金－臺北市立大同高級中學

## 基金來源－服務收入明細表

中華民國108年度

單位：新臺幣元

科 目	單 位	本 年 度 預 算 數			說 明
		數量 業務量	利(費)率	金 額	
合計				953,000	
服務收入				953,000	較上年度預算數893,500元，增加59,500元。
	人	320	700	224,000	暑期游泳訓練班學生票收入(收支對列)。
	年	1	400,000	400,000	教科書費作業管理費收入(收支對列)。
	人	476	500	238,000	教師甄選報名費收入(收支對列)。
	人	140	400	56,000	專修班學生甄選報名費收入(收支對列)(新增)。
	人	50	700	35,000	體育班學生甄選報名費收入(收支對列)。

# 臺北市地方教育發展基金－臺北市立大同高級中學

## 基金來源－財產處分收入明細表

中華民國108年度

單位：新臺幣元

科 目	單位	本 年 度 預 算 數			說 明
		數量 業務量	利(費)率	金 額	
合計				39,000	
財產處分收入	年	1	39,000	39,000 39,000	較上年度預算數35,000元，增加4,000元。 報廢財產殘值收入。

# 臺北市地方教育發展基金－臺北市立大同高級中學

## 基金來源－利息收入明細表

中華民國108年度

單位：新臺幣元

科 目	單 位	本 年 度 預 算 數			說 明
		數 量 業 務 量	利(費)率	金 額	
合計 利息收入	年	1	1,000	1,000 1,000 1,000	較上年度預算數1,300元，減少300元。 薪資專戶存款利息收入。

# 臺北市地方教育發展基金－臺北市立大同高級中學

## 基金來源－其他財產收入明細表

中華民國108年度

單位：新臺幣元

科 目	單 位	本 年 度 預 算 數			說 明
		數 量 業 務 量	利(費)率	金 額	
合計				420,000	
其他財產收入				420,000	較上年度預算數341,436元，增加78,564元。
	年	1	60,000	60,000	教職員工停車收入。
	年	1	90,000	90,000	校園場地開放租借費收入(收支對列)。
	年	1	270,000	270,000	員工消費合作社及熱食部場租收入。



# 臺北市地方教育發展基金－臺北市立大同高級中學

## 基金來源－公庫撥款收入明細表

中華民國108年度

單位：新臺幣元

科 目	單位	本 年 度 預 算 數			說 明
		數量 業務量	利(費)率	金 額	
合計				344,165,000	
公庫撥款收入	年	1	344,165,000	344,165,000	較上年度預算數324,188,814元，增加19,976,186元。 市府補助款。

# 臺北市地方教育發展基金－臺北市立大同高級中學

## 基金來源－學雜費收入明細表

中華民國108年度

單位：新臺幣元

科 目	單 位	本 年 度 預 算 數			說 明
		數量 業務量	利(費)率	金 額	
合計				35,219,000	
學雜費收入				35,219,000	較上年度預算數35,230,280元，減少11,280元。
	年	1	7,098,920	7,098,920	高國中學學習輔導費收入(收支對列)。
	年	1	552,000	552,000	重修學分費收入(收支對列)。
	人、學期	852x1	380	323,760	107學年度第2學期電腦耗材、周邊設備及相關教學軟體費收入(收支對列)。
	人、學期	855x1	380	324,900	108學年度第1學期電腦耗材、周邊設備及相關教學軟體費收入(收支對列)。
	人、學期	383x1	1,740	666,420	108學年度第1學期高二及高三社會組雜費收入預估學生410人，減免27人(收支對列)。
	人、學期	719x1	2,060	1,481,140	108學年度第1學期高二及高三自然組雜費收入預估學生758人，減免39人(收支對列)。
	人、學期	549x1	1,820	999,180	108學年度第1學期高一雜費收入預估學生585人，減免36人(收支對列)。
	人、學期	1,651x1	6,240	10,302,240	108學年度第1學期高中部學費收入預估學生1,753人，減免102人。
	人、學期	393x1	1,740	683,820	107學年度第2學期高二及高三社會組雜費收入預估學生415人，減免22人(收支對列)。
	人、學期	711x1	2,060	1,464,660	107學年度第2學期高二及高三自然組雜費收入預估學生752人，減免41人(收支對列)。
	人、學期	550x1	1,820	1,001,000	107學年度第2學期高一雜費收入預估學生585人，減免35人(收支對列)。
	人、學期	1,654x1	6,240	10,320,960	107學年度第2學期高中部學費收入預估學生1,752人，減免98人。

# 臺北市地方教育發展基金－臺北市立大同高級中學

## 基金來源－受贈收入明細表

中華民國108年度

單位：新臺幣元

科 目	單位	本 年 度 預 算 數			說 明
		數量 業務量	利(費)率	金 額	
合計 受贈收入	年	1	650,000	650,000 650,000 650,000	較上年度預算數650,000元，無增減。 各界獎助學金專戶等捐款收入(收支對列)。

# 臺北市地方教育發展基金－臺北市立大同高級中學

## 基金來源－雜項收入明細表

中華民國108年度

單位：新臺幣元

科 目	單 位	本 年 度 預 算 數			說 明
		數量 業務量	利(費)率	金 額	
合計				212,000	
雜項收入				212,000	較上年度預算數223,880元，減少11,880元。
	年	1	200,000	200,000	數位學生證卡費等其他收入。
	份	120	100	12,000	工程圖說費收入。

# 臺北市地方教育發展基金－臺北市立大同高級中學

## 基金用途－高中及高職教育計畫明細表

中華民國108年度

單位：新臺幣元

前年度決算數	上年度預算數	科 目	本年度預算數	說 明
309,152,707	311,746,934	合計	327,249,000	
284,477,739	282,342,037	用人費用	293,692,000	
138,494,494	143,004,000	正式員額薪資	146,136,000	較上年度預算數143,004,000元，增加3,132,000元。
138,494,494	143,004,000	職員薪金	146,136,000	
			129,912,000	教師162人薪金(詳用人費用彙計表)(含教育部補助導師費252,000元及專任輔導教師1,280,000元)。
			4,380,000	教師5人薪金(詳用人費用彙計表)。
			11,844,000	教師15人薪金(詳用人費用彙計表)(含教育部補助導師費36,000元)。
9,716,178	11,284,312	聘僱及兼職人員薪資	11,144,236	較上年度預算數11,284,312元，減少140,076元。
256,730	616,152	聘用人員薪金	634,476	
			634,476	專任輔導人員1人薪金(詳聘用及約僱人員明細表)(含教育部補助528,000元)。
9,459,448	10,668,160	兼職人員酬金	10,509,760	
			141,120	補助調整授課鐘點費之外聘教師勞、健保及勞退費用(教育部補助款)。
			7,480,000	兼課鐘點費:1.依課程標準規定每週課程總時數1,749節。2.現有教師依規定標準每週應授課總時數數1,324節。3.每週兼課總時數425節，425節*4週*11月*400元。
			396,000	國中部教師代課鐘點費，本校編制教師總人數48人，按9分之1計，編列5人，每人220節，總節數5人*220節=1,100節，1,100節*360元。
			1,411,200	補助調整教師授課鐘點費，49人*2節*40週*360元(教育部補助款)。
			792,000	高中部教師代課鐘點費，本校編制教師總人數98人，按9分之1計，編列10人，每人18節11月，總節數10人*18節*11月=1,980節，1,980節*400元。
			8,640	補助調整授課鐘點費之外聘教師勞、健保及勞退費用(教育部補助款)。
			86,400	補助調整授課特教教師鐘點費，3人*2節*40

# 臺北市地方教育發展基金－臺北市立大同高級中學

## 基金用途－高中及高職教育計畫明細表

中華民國108年度

單位：新臺幣元

前年度 決算數	上年度 預算數	科 目	本 年 度 預 算 數	說 明
				週*360元(教育部補助款)。
1,298,088	1,623,010	超時工作報酬	194,400 1,639,543	依高級中等學校體育班課程綱要規定，於寒、暑假開設競技專項運動綜合訓練編列鐘點費，3班*162節*400元。 較上年度預算數1,623,010元，增加16,533元。
1,094,088	1,503,010	加班費	1,471,543	
			940,262	兼行政教師不休假出勤加班費。
			14,800	國中部教職員趕辦各項業務活動加班費(國中業務費)。
			40,700	教職員趕辦各項業務活動參加各種慶典等加班費(高中部雜費--收支對列)。
			43,200	兼行政特教教師不休假出勤加班費。
			94,401	運動教練不休假出勤加班費。
			14,800	專任輔導人員逾時加班費。
			33,300	教師甄試工作人員加班費(收支對列)。
			9,250	體育班學生甄選工作人員逾時加班費(收支對列)。
			20,350	專修班學生甄選工作逾時加班費(收支對列)(新增)。
			19,980	教科書作業管理業務工作人員逾時加班費(收支對列)。
			210,900	高國中學習輔導工作人員逾時加班費(收支對列)。
			5,180	高中部重修學分工作人員逾時加班費(收支對列)。
			24,420	國民中小學體操賽職員加班費。
204,000	120,000	值班費	168,000	
			168,000	教官值班費，7人*12月*2,000元(教育部補助款)。
32,115,055	32,790,519	獎金	33,554,308	較上年度預算數32,790,519元，增加763,789元。
14,342,785	14,838,000	考績獎金	15,208,000	
			13,658,000	依考績法規定核發之獎金。
			365,000	依考績法規定核發之獎金。
			1,185,000	依考績法規定核發之獎金。

# 臺北市地方教育發展基金－臺北市立大同高級中學

## 基金用途－高中及高職教育計畫明細表

中華民國108年度

單位：新臺幣元

前年度 決算數	上年度 預算數	科 目	本 年 度 預 算 數	說 明
17,772,270	17,952,519	年終獎金	18,346,308	
			16,239,000	依規定於年節加發之獎金。
			547,500	依規定於年節加發之獎金。
			1,480,500	依規定於年節加發之獎金。
			79,308	專任輔導人員依規定於年節加發之獎金。
84,394,734	75,918,302	退休及卹償金	83,213,634	較上年度預算數75,918,302元，增加7,295,332元。
83,105,314	75,545,737	職員退休及離職金	81,766,009	
			11,271,312	提撥退撫基金。
			393,120	提撥退撫基金。
			1,038,960	提撥退撫基金。
			22,645	退休人員年終慰問金。
			69,001,908	退休人員月退休金，161人x@33,844元x12月=65,386,608元；退休遺族月撫慰金，15人x@20,085元x12月=3,615,300元；合計69,001,908元。
			38,064	專任輔導人員提撥離職儲金。
1,125,520	208,612	工員退休及離職金	1,273,653	
			979,199	依規定提撥勞工退休準備金不足之差額。
			294,454	職工1人退休一次退休金（新增）。
163,900	163,953	卹償金	173,972	
			173,972	遺族年撫卹金。
18,459,190	17,721,894	福利費	18,004,279	較上年度預算數17,721,894元，增加282,385元。
14,036,718	12,181,344	分擔員工保險費	12,473,520	
			11,014,236	分擔公保、勞保、健保費。
			376,152	分擔公保、勞保、健保費。
			1,008,360	分擔公保、勞保、健保費。
			74,772	專任輔導人員分擔勞保、健保費。
283,760	630,000	傷病醫藥費	630,000	
			448,000	教職員健康檢查費用，28人* 16,000元。
			182,000	教職員健康檢查費用，52人* 3,500元。
1,530,918	1,906,380	員工通勤交通費	1,898,820	
			7,560	軍訓教官上下班交通費，1人*12月*1段630元。

# 臺北市地方教育發展基金－臺北市立大同高級中學

## 基金用途－高中及高職教育計畫明細表

中華民國108年度

單位：新臺幣元

前年度 決算數	上年度 預算數	科 目	本 年 度 預 算 數	說 明
			396,900	教師上下班交通費，63人*10月*1段630元。
			45,360	教師兼行政上下班交通費，6人*12月*1段630元。
			90,720	軍訓教官上下班交通費，6人*12月*2段1,260元。
			196,560	教師兼行政上下班交通費，13人*12月*2段1,260元。
			907,200	教師上下班交通費，72人*10月*2段1,260元。
			50,400	特殊教育教師上下班交通費，4人*10月*2段1,260元。
			15,120	特殊教育教師上下班交通費，1人*12月*2段1,260元。
			22,680	運動教練上下班交通費，3人*12月*1段630元。
			151,200	教師上下班交通費，12人*10月*2段1,260元。
			15,120	專任輔導人員上下班交通費，1人*12月*2段1,260元。
2,607,794	3,004,170	其他福利費	3,001,939	
			416,000	兼行政教師休假旅遊補助。
			16,000	兼行政特教教師休假旅遊補助。
			48,000	運動教練休假旅遊補助。
			66,000	退休人員三節慰問金，11人* 6,000元。
			1,949,519	子女教育補助費。
			365,000	喪葬補助費，36,500元*5月*2人。
			125,420	結婚補助費，31,355元*2月*2人。
			16,000	專任輔導人員休假旅遊補助費。
16,706,419	18,289,647	服務費用	18,619,000	
4,554,716	5,408,664	水電費	5,352,077	較上年度預算數5,408,664元，減少56,587元。
3,652,264	3,892,270	工作場所電費	3,925,580	
			2,983,980	班級電費。
			19,600	國中部補充教學電費(國中業務費)。
			432,000	補充教學電費(高中部雜費--收支對列)。



# 臺北市地方教育發展基金－臺北市立大同高級中學

## 基金用途－高中及高職教育計畫明細表

中華民國108年度

單位：新臺幣元

前年度 決算數	上年度 預算數	科 目	本 年 度 預 算 數	說 明
659,459	841,394	工作場所水費	50,000 400,000 40,000 751,497 50,000 595,297 51,200 55,000	教科書作業管理電費(收支對列)。 高國中學習輔導電費(收支對列)。 高中部學生重修學分電費(收支對列)。 補充教學水費(高中部雜費--收支對列)。 高國中班級水費。 游泳池水費(游泳池水電清潔維護費)。 暑期泳訓班水費(室內)(收支對列)。
242,993	675,000	氣體費	675,000 675,000	溫水游泳池燃料費。
384,088	338,180	郵電費	339,380	較上年度預算數338,180元，增加1,200元。
75,389	81,680	郵費	81,680 49,680	國中寄發學生調查表成績單郵資(國中班級教學材料費)。
300,995	256,500	電話費	32,000 256,500	高中部寄發學生通知單及調查表等郵資(高中部雜費--收支對列)。
7,704		數據通信費	256,500 1,200 1,200	工作場所電話費(高中部雜費--收支對列)。 悠遊卡網路連線費，2臺*12月*50元(新增)。
298,151	372,240	旅運費	348,014	較上年度預算數372,240元，減少24,226元。
178,300	307,240	國內旅費	283,814 96,574 34,950 12,400 88,350 46,500 5,040	因公市外出差旅費(高中部)(高中部雜費--收支對列)。 高中部教職員工因公外出所需短程車資(高中部雜費--收支對列)。 因公市外出差旅費(國中部)。 校外教學隨隊人員出差旅費(高中部)，19人*3天*1,550元(高中部雜費--收支對列)。 校外教學隨隊人員出差旅費(國中部)，10人*3天*1,550元。 專任輔導人員洽公短程車資。
42,000		國外旅費		
62,025	65,000	貨物運費	64,200	

# 臺北市地方教育發展基金－臺北市立大同高級中學

## 基金用途－高中及高職教育計畫明細表

中華民國108年度

單位：新臺幣元

前年度 決算數	上年度 預算數	科 目	本 年 度 預 算 數	說 明
			60,000	高中部參加校外活動展覽慶典等運費(高中部雜費--收支對列)。
			2,100	國中部身障資源班學生資料銷毀清運費(特教班業務費)。
			2,100	高中部身障資源班學生資料銷毀清運費(特教班業務費)。
15,826		其他旅運費		
684,656	853,230	印刷裝訂與廣告費	742,780	較上年度預算數853,230元，減少110,450元。
684,656	853,230	印刷及裝訂費	742,780	
			49,680	國中部印製教學報表及其他印刷等(國中班級教學材料費)。
			150,000	高中部印製教學報表及其他印刷等(高中部雜費--收支對列)。
			323,400	高中部影印機使用費，7臺*12月*5,500張*0.7元(高中部雜費--收支對列)。
			140,900	高中職課程與教學前瞻計畫自編教材與評鑑製作等印刷及裝訂費。
			58,800	學習輔導影印機使用費，1臺*12月*7,000張*0.7元(收支對列)。
			20,000	國民中小學體操賽比賽秩序冊、邀請卡、獎狀等印製費。
2,911,962	2,340,063	修理保養及保固費	2,319,063	較上年度預算數2,340,063元，減少21,000元。
1,673,919	1,272,500	一般房屋修護費	1,242,800	
			850,000	高中部公用房舍及其他建築等維護費(高中部雜費--收支對列)。
			352,800	國中部公用房舍及其他建築等修理費，18班*19,600元(國中部維護費)。
			40,000	開放場地修繕費(收支對列)。
132,890	136,340	機械及設備修護費	136,340	
			76,000	電腦設備維護費(電腦專案計畫)。
			50,000	游泳池器材維護費(游泳池水電清潔維護費)。
			10,340	暑期泳訓班教學場地機械設備等維護費(收支對列)。

# 臺北市地方教育發展基金－臺北市立大同高級中學

## 基金用途－高中及高職教育計畫明細表

中華民國108年度

單位：新臺幣元

前年度 決算數	上年度 預算數	科 目	本 年 度 預 算 數	說 明
1,105,153	931,223	雜項設備修護費	939,923	
			50,000	體育教學用球場、游泳池等養護費(高中部雜費--收支對列)。
			699,363	高中部黑板課桌椅教學器材及其他器材等養護費(高中部雜費--收支對列)。
			151,200	國中部黑板課桌椅教學器材等養護費，18班*8,400元(國中部維護費)。
			10,000	運動會籃、排球等運動場地維修費用。
			20,000	校園場地開放器材維護費(收支對列)。
			6,500	教科書作業管理器材等修護費(收支對列)。
			2,860	國民中小學體操賽設施器材等修繕費。
	5,760	保險費	5,760	較上年度預算數5,760元，無增減。
	5,760	其他保險費	5,760	
			5,760	暑期泳訓班保險費，320人*18元(收支對列)。
1,066,780	1,356,856	一般服務費	1,823,110	較上年度預算數1,356,856元，增加466,254元。
55,212	68,508	佣金、匯費、經理費及手續費	68,580	
			68,580	委託超商代收學雜費手續費，1,905人*2學期* 18元。
364,587	455,484	外包費	895,464	
			388,720	游泳池救生員外包費，1人*10月* 38,872元。
			77,744	暑期泳訓班救生員外包費，1人*2月* 38,872元。
			429,000	完全中學行政人力勞務外包費(新增)。
382,501	464,864	計時與計件人員酬金	493,066	
			37,131	游泳池救生員年終工作獎金。
			297,050	游泳池救生員薪津，1人*10月*29,705元。
			36,360	分擔游泳池救生員勞保及健保費，1人*10月*3,636元。
			18,180	提撥游泳池救生員勞工退休準備金，1人*10月*1,818元。
			7,427	暑期泳訓班救生員年終工作獎金(依12分之2計算)。

# 臺北市地方教育發展基金－臺北市立大同高級中學

## 基金用途－高中及高職教育計畫明細表

中華民國108年度

單位：新臺幣元

前年度 決算數	上年度 預算數	科 目	本 年 度 預 算 數	說 明
			8,400	暑期泳訓班工讀生薪津，60小時*140元(收支對列)。
			1,400	提撥暑期泳訓班工讀生勞工退休準備金，1人*2月*700元(收支對列)。
			59,410	暑期泳訓班救生員薪津，1人*2月*29,705元。
			7,272	分擔暑期泳訓班救生員勞保及健保費，1人*2月*3,636元。
			3,636	提撥暑期泳訓班救生員勞工退休準備金，1人*2月*1,818元。
			16,800	國民中小學體操賽防護員費，4人*14小時*300元(新增)。
264,480	368,000	體育活動費	366,000	
			324,000	文康活動費，本校編列教師162人，每人編列2,000元。
			10,000	文康活動費，本校編列教師5人，每人編列2,000元。
			30,000	文康活動費，本校編列教師15人，每人編列2,000元。
			2,000	文康活動費，本校編列專任輔導人員1人，每人編列2,000元。
6,806,066	7,614,654	專業服務費	7,688,816	較上年度預算數7,614,654元，增加74,162元。
16,000		法律事務費		
5,644,732	6,809,954	講課鐘點、稿費、出席審查及查詢費	6,788,876	
			57,600	高國中分組活動外聘鐘點費。
			3,200	國中部身障資源班外聘講師鐘點費(特教班業務費)。
			3,200	高中部身障資源班外聘講師鐘點費(特教班業務費)。
			7,200	國中身心障礙資源班教材編輯費，1班*12月*600元。
			7,200	高中身心障礙資源班教材編輯費，1班*12月*600元。
			40,000	國中活化教學研習等鐘點費。

# 臺北市地方教育發展基金－臺北市立大同高級中學

## 基金用途－高中及高職教育計畫明細表

中華民國108年度

單位：新臺幣元

前年度 決算數	上年度 預算數	科 目	本 年 度 預 算 數	說 明
			3,476	高中職課程與教學前瞻計畫因鐘點費衍生之二代健保補充保費。
			94,400	高中職課程與教學前瞻計畫外聘專家學者講師鐘點費。
			13,200	高中職課程與教學前瞻計畫外聘講師鐘點費。
			50,400	高中職課程與教學前瞻計畫內聘講師鐘點費。
			24,000	高中職課程與教學前瞻計畫專家指導出席費。
			32,000	課後社團活動外聘講師鐘點費。
			27,000	性別平等教育宣導活動外聘講師鐘點費。
			6,400	小田園教育體驗外聘講師鐘點費。
			36,000	高國中教師進修研習外聘講師鐘點費。
			4,000	高國中教師進修研習內聘講師鐘點費。
			3,200	國中適性入學宣導講師鐘點費(含教育部補助2,000元)。
			8,800	國中生涯發展教育講師鐘點費。
			3,200	高中人權、法治、品德教育活動外聘講師鐘點費。
			20,000	學生個案諮詢專家學者出席費(國中輔導活動費)。
			40,000	學生個案諮詢專家學者出席費(高中輔導活動費)。
			120,000	暑期游泳訓練班教練鐘點費，240節*500元(收支對列)。
			1,680,000	國中學習輔導教師鐘點費，3,360節*500元(收支對列)。
			4,015,000	高中學習輔導教師鐘點費，7,300節*550元(收支對列)。
			407,000	高中部重修學分教師鐘點費，740節*550元(收支對列)。
			2,400	免試及十二年國教校園宣導講師鐘點費。
			80,000	暑假體操訓練營聘用教師鐘點費，200節*400元(新增)。
85,460	51,600	委託檢驗(定)試驗認證費	121,600	

# 臺北市地方教育發展基金－臺北市立大同高級中學

## 基金用途－高中及高職教育計畫明細表

中華民國108年度

單位：新臺幣元

前年度 決算數	上年度 預算數	科 目	本 年 度 預 算 數	說 明
			70,000	建物公共安全簽證申報費(高中部雜費--收支對列)。
			30,000	消防安全檢測費(高中雜費--收支對列)。
			21,600	飲水機水質檢驗費，18臺*1,200元。
181,418	182,500	試務甄選費	206,740	
			178,500	教師甄選試務費用(收支對列)。
			5,000	體育班學生甄選工作甄試費(收支對列)。
			23,240	專修班學生甄選工作甄試費(收支對列)(新增)。
433,229	220,000	電腦軟體服務費	220,000	
			180,000	學生電腦課程用教學軟體，2學期*90,000元(收支對列)。
			40,000	學習輔導課用排課調代課系統維護費(收支對列)。
445,227	350,600	其他專業服務費	351,600	
			9,600	運動會用高國中班級籃球、排球賽裁判費，24人*1場*400元。
			30,000	校園場地開放安全機動巡邏等保全費用(收支對列)。
			187,000	學習輔導學生留校自習校園安全機動巡邏等保全費用(收支對列)。
			28,000	重修學分校園安全機動巡邏等保全費用，2月*14,000元(收支對列)。
			30,000	高中聯招文物館機械定點保全費。
			3,000	國民中小學體操賽期間清潔及安全警衛人員費用。
			64,000	國民中小學體操賽裁判費，64人*1天*1,000元。
5,026,374	6,609,736	材料及用品費	10,558,000	
1,831,435	2,321,880	使用材料費	6,181,966	較上年度預算數2,321,880元，增加3,860,086元。
1,831,435	2,321,880	設備零件	6,181,966	
			160,000	改善汰換中等學校普通教室學生課桌椅，100套*1,600元(新增)。
			80,000	高中部音樂運動所需康樂用具(高中部雜費--收支對列)。

# 臺北市地方教育發展基金－臺北市立大同高級中學

## 基金用途－高中及高職教育計畫明細表

中華民國108年度

單位：新臺幣元

前年度 決算數	上年度 預算數	科 目	本 年 度 預 算 數	說 明
			80,000	高中部木工金工電工等勞動教學用具(高中部雜費--收支對列)。
			80,000	高中部家事烹飪所需炊事餐飲用具(高中部雜費--收支對列)。
			120,000	高中部教學所需其他用具(高中部雜費--收支對列)。
			100,000	高中部教學所需事務用具(高中部雜費--收支對列)。
			25,500	汰舊換新蒸飯箱，3臺*8,500元(班級設備移列)。
			1,000	國中部身障資源班不銹鋼蒸盤超值組1組(特殊教育設備移列)(新增)。
			6,000	國中部身障資源班分離式電鍋1臺(特殊教育設備移列)(新增)。
			8,968	國中部身障資源班光波燒烤變頻微波爐1臺(特殊教育設備移列)(新增)。
			4,380	高中身障資源班用防水塑鋼電器櫃1座(特殊教育設備移列)(新增)。
			1,071	高中身障資源班用彈力帶1條(特殊教育設備移列)(新增)。
			1,080	高中身障資源班用瑜珈球1個(特殊教育設備移列)(新增)。
			1,669	高中身障資源班用有氧階梯踏板1臺(特殊教育設備移列)(新增)。
			5,180	高中身障資源班用鬆餅機1套(特殊教育設備移列)(新增)。
			2,620	高中身障資源班用電動打氣機(含直流電源供應器)1臺(特殊教育設備移列)(新增)。
			44,100	電腦設備維護及管理費，7班*6,300元(電腦專案計畫)。
			25,000	運動會用各項運動競賽器材費。
			20,000	國中活化教學各科教學器材等。
			416,000	高中職課程與教學前瞻計畫教學用設備零件。
			33,600	小田園教育體驗用農具、澆水器具、圓鋤及鋤頭等園藝用品。

# 臺北市地方教育發展基金－臺北市立大同高級中學

## 基金用途－高中及高職教育計畫明細表

中華民國108年度

單位：新臺幣元

前年度 決算數	上年度 預算數	科 目	本 年 度 預 算 數	說 明
			250,000	綠屋頂計畫所需器材(由教育局移列)。
			84,000	業務資料櫃-儲櫃，40個*2,100元(行政辦公室設施設備優質化移列)(新增)。
			160,000	業務資料櫃-桌上櫃，80個*2,000元(行政辦公室設施設備優質化移列)(新增)。
			189,000	業務資料櫃-實心木書櫃，30個*6,300元(行政辦公室設施設備優質化移列)(新增)。
			6,500	掃具櫃1個(行政辦公室設施設備優質化移列)(新增)。
			216,000	辦公桌，54張*4,000元(行政辦公室設施設備優質化移列)(新增)。
			27,000	主管用辦公桌，6張*4,500元(行政辦公室設施設備優質化移列)(新增)。
			36,400	OA側桌，13張*2,800元(含側桌腳墊安裝)(行政辦公室設施設備優質化移列)(新增)。
			20,000	電腦桌，8張*2,500元(行政辦公室設施設備優質化移列)(新增)。
			6,000	會議桌1張(行政辦公室設施設備優質化移列)(新增)。
			3,000	小茶几1張(行政辦公室設施設備優質化移列)(新增)。
			3,900	活動電腦主機架，13組*300元(行政辦公室設施設備優質化移列)(新增)。
			10,200	主管用辦公椅，6張*1,700元(行政辦公室設施設備優質化移列)(新增)。
			86,800	辦公椅，62張*1,400元(行政辦公室設施設備優質化移列)(新增)。
			15,000	單人沙發，3張*5,000元(行政辦公室設施設備優質化移列)(新增)。
			112,500	洽談椅，45張*2,500元(行政辦公室設施設備優質化移列)(新增)。
			18,000	白板，3個*6,000元(行政辦公室設施設備優質化移列)(新增)。
			10,000	循環扇，4組*2,500元(線控開關)(行政辦公室設施設備優質化移列)(新增)。
			24,600	不銹鋼三階式事務梯，3個*8,200元(行政辦公室設施設備優質化移列)(新增)。



# 臺北市地方教育發展基金－臺北市立大同高級中學

## 基金用途－高中及高職教育計畫明細表

中華民國108年度

單位：新臺幣元

前年度 決算數	上年度 預算數	科 目	本 年 度 預 算 數	說 明
			46,000	電話話機，23支*2,000元(行政辦公室設施設備優質化移列)(新增)。
			35,000	置物架，7組*5,000元(行政辦公室設施設備優質化移列)(新增)。
			10,000	牆面各式裝飾材料(行政辦公室設施設備優質化移列)(新增)。
			27,000	屏風各式配件商品(行政辦公室設施設備優質化移列)(新增)。
			1,190,000	業務資料櫃-銅製公文櫃(含面板及底座)，595個*2,000元(行政辦公室設施設備優質化移列)(新增)。
			20,000	高中美術教室循環扇，8臺*2,500元(專科教室環境改善工程移列)(新增)。
			20,000	高中美術教室學生椅，40張*500元(專科教室環境改善工程移列)(新增)。
			4,800	國中生物教室排風扇，4臺*1,200元(專科教室環境改善工程移列)(新增)。
			34,020	國中生物教室洗眼器，9座*3,780元(專科教室環境改善工程移列)(新增)。
			27,200	國中生物教室學生實驗椅，32張*850元(專科教室環境改善工程移列)(新增)。
			5,053	國中生物教室選擇器1臺(專科教室環境改善工程移列)(新增)。
			20,000	國中理化教室玻璃鐵櫃，10個*2,000元(專科教室環境改善工程移列)(新增)。
			8,000	國中表藝教室活動式教師桌椅1組(專科教室環境改善工程移列)(新增)。
			7,200	國中表藝教室排風扇，6組*1,200元(專科教室環境改善工程移列)(新增)。
			12,800	國中表藝教室小木箱，16個*800元(導圓角)(專科教室環境改善工程移列)(新增)。
			12,000	國中表藝教室大木箱，8個*1,500元(導圓角)(專科教室環境改善工程移列)(新增)。
			16,000	國中表藝教室實木穿鞋椅，8個*2,000元(專科教室環境改善工程移列)(新增)。
			230,000	學生電腦課程用零組件等，2學期*115,000元(收支對列)。

# 臺北市地方教育發展基金－臺北市立大同高級中學

## 基金用途－高中及高職教育計畫明細表

中華民國108年度

單位：新臺幣元

前年度 決算數	上年度 預算數	科 目	本 年 度 預 算 數	說 明
			230,000	教科書作業管理器材費等(收支對列)。
			180,000	高國中學習輔導教學器材費，2學期*90,000元(收支對列)。
			52,000	高中部學生重修學分教學器材費(收支對列)。
			6,000	國民中小學體操賽用器材汰換。
			30,000	程式設計教學用材料，30組*1,000元(新增)。
			331,992	OA隔屏，232平方公尺*1,431元(校園優質化工程移列)(新增)。
			340,290	單邊三抽辦公桌，114張*2,985元(校園優質化工程移列)(新增)。
			207,708	桌邊桌，114個*1,822元(校園優質化工程移列)(新增)。
			59,220	配線槽，188公尺*315元(校園優質化工程移列)(新增)。
			254,628	置物櫃，132個*1,929元(校園優質化工程移列)(新增)。
			29,700	水平底座，66個*450元(校園優質化工程移列)(新增)。
			42,960	條紋玻璃，716才*60元(校園優質化工程移列)(新增)。
			8,435	密碼櫃底座，35個*241元(校園優質化工程移列)(新增)。
			188,892	個人密碼櫃，132個*1,431元(校園優質化工程移列)(新增)。
3,194,939	4,287,856	用品消耗	4,376,034	較上年度預算數4,287,856元，增加88,178元。
224,780	892,411	辦公(事務)用品	918,885	
			54,000	國中部教學用紙張及事務用品等(國中班級教學材料費)。
			44,900	國中部教學行政用文具紙張等(國中班級教學材料費)。
			238,000	高中部教學行政用紙張、事務用品等(高中部雜費--收支對列)。
			282,400	高中部教學用紙張簿冊(高中部雜費--收支

# 臺北市地方教育發展基金－臺北市立大同高級中學

## 基金用途－高中及高職教育計畫明細表

中華民國108年度

單位：新臺幣元

前年度 決算數	上年度 預算數	科 目	本 年 度 預 算 數	說 明
				對列)。
			2,920	國中身障資源班教學用文具紙張等(特教班教學材料費及業務費)。
			2,920	高中部身障資源班教學用文具紙張等(特教班教學材料費及業務費)。
			42,000	國中活化教學所需紙張及事務用品等。
			129,535	高中職課程與教學前瞻計畫辦公文具、紙張等。
			800	國中適性入學宣導文具用品。
			5,360	高中人權、法治、品德教育活動事務用品等。
			25,000	適性評量測驗用紙張及事務用品等(高中輔導活動費)。
			10,000	適性評量測驗用紙張及事務用品等(國中輔導活動費)。
			8,600	教師甄選業務用辦公用品(收支對列)。
			9,450	專修班學生甄選業務用辦公用品(收支對列)(新增)。
			5,000	教科書作業管理紙張及事務用品等(收支對列)。
			50,000	高國中學習輔導教學紙張及事務用品等，2學期*25,000元(收支對列)。
			8,000	國民中小學體操賽用紙張、事務用品等。
120,666	204,000	報章雜誌	194,000	
			118,000	報章雜誌訂閱費(高中部雜費--收支對列)。
			26,000	國中活化教學所需參考圖書及期刊等。
			50,000	高中職課程與教學前瞻計畫課程教學相關書籍及非書資料。
98,000	87,000	服裝	90,000	
			90,000	體育班比賽及訓練用服裝(體育班業務費)。
37,490	105,000	醫療用品(非醫療院所使用)	105,000	
			15,000	國中部健康中心藥品費。
			90,000	高中部保健醫療用品費(高中部雜費--收支對列)。
2,714,003	2,999,445	其他用品消耗	3,068,149	

# 臺北市地方教育發展基金－臺北市立大同高級中學

## 基金用途－高中及高職教育計畫明細表

中華民國108年度

單位：新臺幣元

前年度 決算數	上年度 預算數	科 目	本 年 度 預 算 數	說 明
			20,000	國中部衛生清潔用品費(國中業務費)。
			8,000	童軍教育用材料(國中部)。
			25,200	國中部專用垃圾袋(國中業務費)。
			264,000	高中部教學用材料費(高中部雜費--收支對列)。
			231,200	高中部其他實驗用品等(高中部雜費--收支對列)。
			130,200	敬師活動費，217人*600元(新增)。
			45,200	國中部教職員因公外出等逾時誤餐費用，565人次* 80元(國中業務費)。
			138,800	辦理校內各項會議或比賽等逾時誤餐費用，1,735人次* 80元(高中部雜費--收支對列)。
			72,800	中低收入戶學生用教科書，56人*1,300元。
			120,000	高中部專用垃圾袋，48班*2,500元(高中部雜費--收支對列)。
			125,550	高中部衛生清潔用品費，45班*2,790元(高中部雜費--收支對列)。
			50,500	國中部教學用其他材料(國中班級教學材料費)。
			12,800	辦理高中身障班學生個案會議等逾時誤餐費用，160人次* 80元。
			12,800	辦理國中身障班學生個案工作會議等逾時誤餐費用，160人次* 80元。
			190,000	電腦耗材(電腦專案計畫)。
			98,000	體育班消耗性器材費(體育班業務費)。
			50,000	游泳池清潔等消耗用品(游泳池水電清潔維護費)。
			18,000	運動會用各項運動競賽用材料。
			14,100	運動會用高、國中各項運動競賽獎牌、錦旗及獎狀等。
			24,000	辦理運動會各項比賽等逾時誤餐費用，300人次* 80元。
			42,000	國中活化教學用材料等。
			10,000	活化教學各科會議或活動等逾時誤餐費用，125人次* 80元。

# 臺北市地方教育發展基金－臺北市立大同高級中學

## 基金用途－高中及高職教育計畫明細表

中華民國108年度

單位：新臺幣元

前年度 決算數	上年度 預算數	科 目	本 年 度 預 算 數	說 明
			326,889	高中職課程與教學前瞻計畫課程用材料等。
			20,000	高中職課程與教學前瞻計畫各項會議或活動等逾時誤餐費用，250人次* 80元。
			18,900	國中學生班級自治活動用用品或材料，630人*2學期*15元。
			52,560	高中學生班級自治活動用用品或材料，1,752人*2學期*15元。
			48,000	課後社團活動表演材料及雜支。
			4,000	性別平等教育宣導活動佈置等雜支。
			4,000	性別平等教育宣導會議及活動等逾時誤餐費用，50人次* 80元。
			50,000	小田園教育體驗用菜苗、種子、培養土等園藝資材。
			10,000	辦理教師專業成長會議及活動等逾時誤餐費用，125人次* 80元。
			12,000	高中人權、法治、品德教育活動茶水、獎品、場地佈置及雜支。
			45,000	學生適性評量測驗等(高中輔導活動費)。
			12,000	學生適性評量測驗、相關輔導活動之宣導等(國中輔導活動費)。
			34,000	辦理學生個案會議等逾時誤餐費用，425人次* 80元(高中輔導活動費)。
			8,000	辦理學生個案會議等逾時誤餐費用，100人次* 80元(國中輔導活動費)。
			10,000	暑期泳訓班教學用材料(收支對列)。
			5,000	暑期泳訓班雜支(收支對列)。
			2,580	暑期泳訓班教學環境佈置費(收支對列)。
			5,520	暑期泳訓班消毒劑，24班*230元(收支對列)。
			17,600	教師甄試工作人員逾時誤餐費用，220人次* 80元(收支對列)。
			11,490	體育班學生甄選防護用品費等(收支對列)。
			2,960	專修班學生甄選工作逾時誤餐費用，37人次* 80元(收支對列)(新增)。
			2,960	體育班學生甄選工作逾時誤餐費用，37人

# 臺北市地方教育發展基金－臺北市立大同高級中學

## 基金用途－高中及高職教育計畫明細表

中華民國108年度

單位：新臺幣元

前年度 決算數	上年度 預算數	科 目	本 年 度 預 算 數	說 明
				次* 80元(收支對列)。
			238,660	學生電腦課程用耗材等，2學期*119,330元(收支對列)。
			78,200	教科書作業管理材料用品等(收支對列)。
			10,320	教科書作業管理業務工作逾時誤餐費用，129人次* 80元(收支對列)。
			224,180	高國中學習輔導教學材料等，2學期*112,090元(收支對列)。
			13,040	學習輔導工作人員逾時誤餐費用，163人次* 80元(收支對列)。
			19,820	高中部學生重修學分教學材料用品費(收支對列)。
			24,520	國民中小學體操賽獎盃獎牌等雜支。
			12,800	辦理國民中小學體操賽各項比賽或會議逾時誤餐費用，160人次* 80元。
			4,000	暑假體操訓練營運動防護等用品(新增)。
			36,000	暑假體操訓練營教師、學員及工作人員逾時誤餐費用，450人次* 80元(新增)。
127,000	138,400	租金、償債、利息及相關手續費	101,000	
	54,000	機器租金	44,000	較上年度預算數54,000元，減少10,000元。
	4,000	電腦租金及使用費	4,000	
	50,000	機械及設備租金	40,000	國民中小學體操賽租借資訊軟體系統費。
			40,000	學習輔導租用油印機等設備費(收支對列)。
92,200	79,600	交通及運輸設備租金	46,440	較上年度預算數79,600元，減少33,160元。
92,200	79,600	車租	46,440	
			25,000	高中職課程與教學前瞻計畫辦理學校參訪、校外考察、進修及研習活動車租。
			12,000	國中生涯發展教育職業輔導研習營及高中職體驗學習活動車租。
			9,440	高中人權、法治、品德教育活動校外活動車租。
34,800	4,800	雜項設備租金	10,560	較上年度預算數4,800元，增加5,760元。
34,800	4,800	雜項設備租金	10,560	
			5,760	悠遊卡刷卡機月租費，2臺*12月*240元(新

# 臺北市地方教育發展基金－臺北市立大同高級中學

## 基金用途－高中及高職教育計畫明細表

中華民國108年度

單位：新臺幣元

前年度 決算數	上年度 預算數	科 目	本 年 度 預 算 數	說 明
				增)。
			4,800	數位電錶月租費，12月*400元(國中業務費)。
395,861	392,590	稅捐及規費(強制費)	422,000	
382,454	382,454	土地稅	413,192	較上年度預算數382,454元，增加30,738元。
382,454	382,454	一般土地地價稅	413,192	
			267,660	102年記帳緩繳地價稅。
			145,532	105年記帳緩繳地價稅。
11,982	10,136	房屋稅	8,808	較上年度預算數10,136元，減少1,328元。
11,982	10,136	一般房屋稅	8,808	
			8,808	102年記帳緩繳房屋稅。
1,425		消費與行為稅		
1,425		營業稅		
1,563,089	2,263,394	會費、捐助、補助、分攤、照護、救濟與交流活動費	2,227,000	
548,638	933,570	捐助、補助與獎助	907,900	較上年度預算數933,570元，減少25,670元。
542,638	836,570	獎助學員生給與	837,900	
			10,000	教育關懷獎每校推薦1名學生獎助學金。
			96,000	優秀學生獎學金，48班*2學期*1,000元(高中部)。
			42,000	優秀學生獎學金，21班*2學期*2名*500元(國中)。
			6,300	體育班學生甄選工作學生工讀金，45小時*140元(收支對列)。
			650,000	學生各項獎助學金給與(收支對列)。
			33,600	國民中小學體操賽學生工讀金，240小時*140元。
6,000	97,000	其他捐助、補助與獎助	70,000	
			20,000	高中部學生刊物及學校社團補助等(高中部雜費--收支對列)。
			50,000	高中職課程與教學前瞻計畫競賽交流活動獎品及圖書禮卷。
1,014,451	1,329,824	補貼、獎勵、慰問、照護與救濟	1,319,100	較上年度預算數1,329,824元，減少10,724元。
32,076		獎勵費用		

# 臺北市地方教育發展基金－臺北市立大同高級中學

## 基金用途－高中及高職教育計畫明細表

中華民國108年度

單位：新臺幣元

前年度 決算數	上年度 預算數	科 目	本 年 度 預 算 數	說 明
982,375	1,329,824	其他補貼、獎勵、慰問、照 護與救濟	1,319,100	
			540	配合預算編列至千元，增列進位數540元。
			1,100,000	清寒學生餐費補助，100人*200日*55元。
			218,560	補助學校午餐使用有機蔬菜或有機米計畫，683人*40週*1次*8元。
63,634		短絀與賠償給付		
63,634		賠償給付		
63,634		一般賠償		
792,591	1,711,130	其他	1,630,000	
792,591	1,711,130	其他支出	1,630,000	較上年度預算數1,711,130元，減少81,130元。
792,591	1,711,130	其他	1,630,000	
			50,400	學生路隊安全導護，2人*40週*10次*63元(國中部)。
			765,660	體育班學生參加競賽報名費、交通費、餐費及住宿費等，2學期*382,830元(體育班業務費)。
			107,200	高中職課程與教學前瞻計畫辦理學生領導研習活動費用。
			500,000	高中職課程與教學前瞻計畫校外教學參訪等雜支。
			122,640	高中學生班級自治活動用費用，1,752人*2學期*35元。
			44,100	國中學生班級自治活動用費用，630人*2學期*35元。
			40,000	辦理高國中冬夏令營(含童軍活動)活動費用。



# 臺北市地方教育發展基金－臺北市立大同高級中學

## 基金用途－一般行政管理計畫明細表

中華民國108年度

單位：新臺幣元

前年度 決算數	上年度 預算數	科 目	本 年 度 預 算 數	說 明
30,448,621	33,580,600	合計	33,853,000	
28,193,960	31,051,590	用人費用	30,843,000	
18,629,154	20,688,000	正式員額薪資	20,544,000	較上年度預算數20,688,000元，減少144,000元。
17,149,982	18,840,000	職員薪金	19,056,000	19,056,000 教職員29人薪金(詳用人費用彙計表)。
1,479,172	1,848,000	工員工資	1,488,000	1,488,000 工員4人工資(詳用人費用彙計表)。
666,844	947,222	超時工作報酬	940,100	較上年度預算數947,222元，減少7,122元。
666,844	947,222	加班費	940,100	912,350 不休假出勤加班費。 27,750 教職員趕辦各項業務及例假日人力支援加班費(統籌業務費)。
4,647,394	4,953,500	獎金	4,932,500	較上年度預算數4,953,500元，減少21,000元。
2,104,351	2,367,500	考績獎金	2,364,500	2,364,500 依考績法規定核發之獎金。
2,543,043	2,586,000	年終獎金	2,568,000	2,568,000 依規定於年節加發之獎金。
1,703,179	1,795,200	退休及卹償金	1,783,248	較上年度預算數1,795,200元，減少11,952元。
1,532,553	1,647,360	職員退休及離職金	1,664,208	1,664,208 提撥退撫基金。
170,626	147,840	工員退休及離職金	119,040	119,040 提撥勞工退休準備金。
2,547,389	2,667,668	福利費	2,643,152	較上年度預算數2,667,668元，減少24,516元。
1,779,200	1,818,108	分擔員工保險費	1,793,592	1,793,592 分擔公保、勞保、健保費。
262,130	385,560	員工通勤交通費	385,560	113,400 教職員工上下班交通費，15人*12月*1段630元。 272,160 教職員工上下班交通費，18人*12月*2段1,260元。
506,059	464,000	其他福利費	464,000	

# 臺北市地方教育發展基金－臺北市立大同高級中學

## 基金用途－一般行政管理計畫明細表

中華民國108年度

單位：新臺幣元

前年度 決算數	上年度 預算數	科 目	本 年 度 預 算 數	說 明
			464,000	休假旅遊補助。
1,762,980	1,750,000	服務費用	2,230,000	
6,904		郵電費		
6,904		郵費		
25,722		印刷裝訂與廣告費		
25,722		印刷及裝訂費		
829,877	860,000	一般服務費	1,290,000	較上年度預算數860,000元，增加430,000元。
775,757	792,000	外包費	1,224,000	
			864,000	職工(技工、工友)業務外包費，2人*12月*36,000元。
			360,000	消化超額職工9人(技工、工友)業務外包費。
54,120	68,000	體育活動費	66,000	
			66,000	文康活動費，本校編列職員29人、工員4人，合計33人，每人編列2,000元。
720,477	710,000	專業服務費	760,000	較上年度預算數710,000元，增加50,000元。
720,477	710,000	其他專業服務費	760,000	
			760,000	校園安全機械定點、機動巡邏等保全費用。
180,000	180,000	公共關係費	180,000	較上年度預算數180,000元，無增減。
180,000	180,000	公共關係費	180,000	
			180,000	校長特別費，12月*15,000元。
416,794	777,010	材料及用品費	778,000	
41,040		使用材料費		
41,040		設備零件		
375,754	777,010	用品消耗	778,000	較上年度預算數777,010元，增加990元。
292,227	747,010	辦公(事務)用品	747,010	
			747,010	統籌業務費計算如下：高中部普通班45班、體育班3班，1,290元x15班x12月=232,200元，810元x15班x12月=145,800元，640元x18班x12月=138,240元。國中部普通班18班、體育班3班，1,290元x15班x12月=232,200元，810元x6班x12月=58,320元，以上合計806,760元，除依實際需求移列加班費

# 臺北市地方教育發展基金－臺北市立大同高級中學

## 基金用途－一般行政管理計畫明細表

中華民國108年度

單位：新臺幣元

前年度 決算數	上年度 預算數	科 目	本 年 度 預 算 數	說 明
				27,750元、逾時誤餐費用30,000元及護理師公會會費2,000元外，其餘如列數。
986		報章雜誌		
23,200		農業與園藝用品及環境美化費		
59,341	30,000	其他用品消耗	30,990	
			990	配合預算編列至千元，增列進位數990元。
			30,000	辦理各項會議或比賽逾時誤餐費用，375人次* 80元(統籌業務費)。
42,402		租金、償債、利息及相關手續費		
30,000		機器租金		
30,000		機械及設備租金		
12,402		雜項設備租金		
12,402		雜項設備租金		
30,485		稅捐及規費(強制費)		
30,485		規費		
30,485		行政規費與強制費		
2,000	2,000	會費、捐助、補助、分攤、照護、救濟與交流活動費	2,000	
2,000	2,000	會費	2,000	較上年度預算數2,000元，無增減。
2,000	2,000	職業團體會費	2,000	
			2,000	護理師2人公會會費(統籌業務費)。

# 臺北市地方教育發展基金－臺北市立大同高級中學

## 基金用途－建築及設備計畫明細表

中華民國108年度

單位：新臺幣元

前年度 決算數	上年度 預算數	科 目	本 年 度 預 算 數	說 明
10,065,016	23,974,030	合計	24,880,000	
10,065,016	23,974,030	購建固定資產、無形資產及非理財 目的之長期投資	24,880,000	
3,339,693	7,302,471	購建固定資產	6,111,000	
3,339,693	7,302,471	一般建築及設備計畫	6,111,000	
		高中職課程與教學前瞻	1,049,000	
		購置機械及設備	916,000	
			60,000	新購數位相機4臺*15,000元(感光元件APS-C、2430萬畫素)(前瞻計畫)。
			66,000	新購電子白板2臺*33,000元(前瞻計畫)。
			115,000	新購惠斯同電橋實驗組10組*11,500元(前瞻計畫)。
			99,000	新購單槍投影機1臺(改善活動中心)(前瞻計畫)。
			54,000	新購單槍投影機2臺*27,000元(改善專科教室)(前瞻計畫)。
			450,000	新購光學顯微鏡9臺*50,000元(前瞻計畫)。
			72,000	新購單槍投影機1臺(改善綜合會議室)(前瞻計畫)。
		購置交通及運輸設備	35,000	
			35,000	新購擴大機、喇叭及無線麥克風音響組1組(前瞻計畫)。
		購置雜項設備	98,000	
			98,000	新購快印機1臺(前瞻計畫)。
		班級設備	782,100	
		購置機械及設備	88,700	
			13,500	汰舊換新電子血壓器1臺。
			75,200	汰舊換新抽水馬達2臺*37,600元。
		購置交通及運輸設備	101,000	
			72,000	汰舊換新氦氖雷射光源6臺*12,000元。
			29,000	汰舊換新攜帶型手提式無線擴音機1臺。

# 臺北市地方教育發展基金－臺北市立大同高級中學

## 基金用途－建築及設備計畫明細表

中華民國108年度

單位：新臺幣元

前年度 決算數	上年度 預算數	科 目	本 年 度 預 算 數	說 明
		購置雜項設備	592,400	
			24,800	新購超高速直線縫紉機1臺。
			18,000	新購工業用吸塵器1臺。
			232,000	汰舊換新一對一分離式7.1KW 變頻冷氣機(含安裝費)4臺 *58,000元。
			126,000	汰舊換新冰點35KW水冷式箱 型冷氣機(含安裝費)1臺。
			122,600	新購圖書及非書資料。
			69,000	汰舊換新溫熱二用飲水機3臺 *23,000元。
		資訊設備	2,828,000	
		購置機械及設備	2,828,000	
			380,000	汰舊換新網路及資訊周邊設備 (電腦專案計畫)。
			348,000	新購平板電腦29臺*12,000元(電 腦專案計畫)。
			1,050,000	汰舊換新個人電腦42部*25,000 元(電腦專案計畫)。
			1,050,000	汰舊換新電腦教室之個人電腦 42部*25,000元(電腦專案計畫) 。
3,339,693	7,302,471	校園設備		
2,154,747	6,168,500	購置機械及設備		
	162,575	購置交通及運輸設備		
1,184,946	971,396	購置雜項設備		
		專科教室環境改善工程	571,900	
		購置機械及設備	424,406	
			35,000	新購攝影主機1臺(國中生物教 室)。
			250,000	新購雷射切割機1臺(國中理化 教室)。
			49,900	新購恆溫水槽1臺(國中理化教 室)。
			69,800	新購5500彩色亮度單槍投影機( 天幕用)2臺*34,900元(國中表藝 教室)。

# 臺北市地方教育發展基金－臺北市立大同高級中學

## 基金用途－建築及設備計畫明細表

中華民國108年度

單位：新臺幣元

前年度 決算數	上年度 預算數	科 目	本 年 度 預 算 數	說 明
		購置交通及運輸設備	19,706	新購實物投影機1臺(高中美術教室)。
			70,640	
			34,000	新購一對四無線麥克風主機2臺*17,000元(國中表藝教室)。
			12,000	新購擴大機及喇叭組1臺(國中表藝教室)。
			24,640	新購擴大機及喇叭組1臺(國中理化教室)。
		購置雜項設備	76,854	
			66,354	新購一對一分離式7.3KW冷氣機(含安裝費)2臺*33,177元(國中表藝教室)。
			10,500	新購電子展示系統1臺(高中美術教室)。
		校園電梯改善工程	880,000	
		購置機械及設備	880,000	
			880,000	汰舊換新教學大樓電梯之機房、昇降路、車箱、乘場1組。
72,000	222,000	購置無形資產	72,000	
72,000	222,000	一般建築及設備計畫	72,000	
		資訊設備	72,000	
		購置電腦軟體	72,000	
			72,000	電腦教學軟體費(電腦專案計畫)。
72,000	222,000	校園軟體設備		
72,000	222,000	購置電腦軟體		
6,653,323	16,449,559	遞延支出	18,697,000	
6,653,323	16,449,559	一般建築及設備計畫	18,697,000	
		行政辦公室設施設備優質化工程	811,000	
		遞延修繕房屋建築支出	811,000	
			750,980	一、施工費
			750,980	施工費。
			45,059	二、委託技術服務費(總包價法)。

# 臺北市地方教育發展基金－臺北市立大同高級中學

## 基金用途－建築及設備計畫明細表

中華民國108年度

單位：新臺幣元

前年度 決算數	上年度 預算數	科 目	本 年 度 預 算 數	說 明
			14,961	三、工程管理費(按施工費約2%提列)。
		校園優質化工程	14,804,000	
		遞延修繕房屋建築支出	609,000	
			564,320	一、施工費
			564,320	施工費。
			33,859	二、委託技術服務費(總包價法)。
			10,821	三、工程管理費(按施工費約2.0%提列)。
		其他遞延支出	14,195,000	
			13,220,200	一、施工費
			13,220,200	施工費。
			711,010	二、委託技術服務費(總包價法)。
			263,790	三、工程管理費(按施工費約2%提列)。
		專科教室環境改善工程	3,082,000	
		遞延修繕房屋建築支出	3,082,000	
			2,854,320	一、施工費
			2,854,320	施工費。
			171,259	二、委託技術服務費(總包價法)。
			56,421	三、工程管理費(按施工費約2.0%提列)。
6,653,323	16,449,559	校園整修工程		
3,718,797	16,449,559	遞延修繕房屋建築支出		
2,934,526		其他遞延支出		

本 頁 空 白



# 預 算 參 考 表

# 臺北市地方教育發展基金－臺北市立大同高級中學

## 預計平衡表

中華民國108年12月31日

單位：新臺幣千元

106年(前年) 12月31日 決算數	科 目	108年12月31日 預計數	107年12月31日 預計數	比較增減(-)
23,091,571	資產合計	23,079,510	23,083,833	-4,323
23,091,571	資產	23,079,510	23,083,833	-4,323
40,838	流動資產	28,777	33,100	-4,323
34,780	現金	22,719	27,042	-4,323
34,780	銀行存款	22,719	27,042	-4,323
48	應收款項	48	48	
48	其他應收款	48	48	
6,010	預付款項	6,010	6,010	
6,010	預付費用	6,010	6,010	
6,301	投資、長期應收款項、貸墊款及準備金	6,301	6,301	
6,301	準備金	6,301	6,301	
2,003	退休及離職準備金	2,003	2,003	
4,298	其他準備金	4,298	4,298	
23,044,432	其他資產	23,044,432	23,044,432	
23,044,432	什項資產	23,044,432	23,044,432	
702	暫付及待結轉帳項	702	702	
23,043,730	代管資產	23,043,730	23,043,730	
23,091,571	負債及基金餘額合計	23,079,510	23,083,833	-4,323
23,061,030	負債	23,061,030	23,061,030	
10,841	流動負債	10,840	10,840	
10,347	應付款項	10,347	10,347	
8,791	應付代收款	8,791	8,791	
1,556	應付費用	1,556	1,556	
	其他應付款			
493	預收款項	493	493	
493	預收收入	493	493	
23,050,190	其他負債	23,050,190	23,050,190	
23,050,190	什項負債	23,050,190	23,050,190	
2,465	存入保證金	2,465	2,465	
2,003	應付退休及離職金	2,003	2,003	
23,043,730	應付代管資產	23,043,730	23,043,730	
1,992	暫收及待結轉帳項	1,992	1,992	
30,541	基金餘額	18,480	22,803	-4,323
30,541	基金餘額	18,480	22,803	-4,323
30,541	基金餘額	18,480	22,803	-4,323
30,541	累積餘額	18,480	22,803	-4,323

註：1.信託代理與保證資產(負債)前年度決算數98,340元，上年度調整後預計數98,340元，本年度預計數0元。2.或有資產(負債)0元。3.本基金自93年度起，本固定項目分開原則，將屬長期固定帳項，包括固定資產27,699,004元、無形資產340,784元及長期債務0元等，另立帳類管理，詳資本資產及長期負債明細表。

## 臺北市地方教育發展基金

## 各項費用

中華民國

前年度 決算數	上年度 預算數	計畫別		合計	高中及高職教育計畫
		用途別科目			
349,666,344	369,301,564	合計		385,982,000	327,249,000
312,671,699	313,393,627	用人費用		324,535,000	293,692,000
157,123,648	163,692,000	正式員額薪資		166,680,000	146,136,000
155,644,476	161,844,000	職員薪金		165,192,000	146,136,000
1,479,172	1,848,000	工員工資		1,488,000	
9,716,178	11,284,312	聘僱及兼職人員薪資		11,144,236	11,144,236
256,730	616,152	聘用人員薪金		634,476	634,476
9,459,448	10,668,160	兼職人員酬金		10,509,760	10,509,760
1,964,932	2,570,232	超時工作報酬		2,579,643	1,639,543
1,760,932	2,450,232	加班費		2,411,643	1,471,543
204,000	120,000	值班費		168,000	168,000
36,762,449	37,744,019	獎金		38,486,808	33,554,308
16,447,136	17,205,500	考績獎金		17,572,500	15,208,000
20,315,313	20,538,519	年終獎金		20,914,308	18,346,308
86,097,913	77,713,502	退休及卹償金		84,996,882	83,213,634
84,637,867	77,193,097	職員退休及離職金		83,430,217	81,766,009
1,296,146	356,452	工員退休及離職金		1,392,693	1,273,653
163,900	163,953	卹償金		173,972	173,972
21,006,579	20,389,562	福利費		20,647,431	18,004,279
15,815,918	13,999,452	分擔員工保險費		14,267,112	12,473,520
283,760	630,000	傷病醫藥費		630,000	630,000
1,793,048	2,291,940	員工通勤交通費		2,284,380	1,898,820
3,113,853	3,468,170	其他福利費		3,465,939	3,001,939
18,469,399	20,039,647	服務費用		20,849,000	18,619,000
4,554,716	5,408,664	水電費		5,352,077	5,352,077
3,652,264	3,892,270	工作場所電費		3,925,580	3,925,580
659,459	841,394	工作場所水費		751,497	751,497
242,993	675,000	氣體費		675,000	675,000
390,992	338,180	郵電費		339,380	339,380
82,293	81,680	郵費		81,680	81,680
300,995	256,500	電話費		256,500	256,500

# 一 臺北市立大同高級中學

## 彙計表

108年度

單位：新臺幣元

一般行政管理計畫	建築及設備計畫				
33,853,000	24,880,000				
30,843,000					
20,544,000					
19,056,000					
1,488,000					
940,100					
940,100					
4,932,500					
2,364,500					
2,568,000					
1,783,248					
1,664,208					
119,040					
2,643,152					
1,793,592					
385,560					
464,000					
2,230,000					

## 臺北市地方教育發展基金

## 各項費用

中華民國

前年度 決算數	上年度 預算數	計畫別		合計	高中及高職教育計 畫
		用途別科目			
7,704		數據通信費		1,200	1,200
298,151	372,240	旅運費		348,014	348,014
178,300	307,240	國內旅費		283,814	283,814
42,000		國外旅費			
62,025	65,000	貨物運費		64,200	64,200
15,826		其他旅運費			
710,378	853,230	印刷裝訂與廣告費		742,780	742,780
710,378	853,230	印刷及裝訂費		742,780	742,780
2,911,962	2,340,063	修理保養及保固費		2,319,063	2,319,063
1,673,919	1,272,500	一般房屋修護費		1,242,800	1,242,800
132,890	136,340	機械及設備修護費		136,340	136,340
1,105,153	931,223	雜項設備修護費		939,923	939,923
	5,760	保險費		5,760	5,760
	5,760	其他保險費		5,760	5,760
1,896,657	2,216,856	一般服務費		3,113,110	1,823,110
55,212	68,508	佣金、匯費、經理費及手續費		68,580	68,580
1,140,344	1,247,484	外包費		2,119,464	895,464
382,501	464,864	計時與計件人員酬金		493,066	493,066
318,600	436,000	體育活動費		432,000	366,000
7,526,543	8,324,654	專業服務費		8,448,816	7,688,816
16,000		法律事務費			
5,644,732	6,809,954	講課鐘點、稿費、出席審查及查詢費		6,788,876	6,788,876
85,460	51,600	委託檢驗(定)試驗認證費		121,600	121,600
181,418	182,500	試務甄選費		206,740	206,740
433,229	220,000	電腦軟體服務費		220,000	220,000
1,165,704	1,060,600	其他專業服務費		1,111,600	351,600
180,000	180,000	公共關係費		180,000	
180,000	180,000	公共關係費		180,000	
5,443,168	7,386,746	材料及用品費		11,336,000	10,558,000
1,872,475	2,321,880	使用材料費		6,181,966	6,181,966
1,872,475	2,321,880	設備零件		6,181,966	6,181,966

一 臺北市立大同高級中學

彙計表

108年度

單位：新臺幣元

一般行政管理計畫	建築及設備計畫				
1,290,000	1,224,000				
66,000					
760,000					
760,000					
180,000					
180,000					
778,000					

## 臺北市地方教育發展基金

## 各項費用

中華民國

前年度 決算數	上年度 預算數	計畫別	合計	高中及高職教育計畫
		用途別科目		
3,570,693	5,064,866	用品消耗	5,154,034	4,376,034
517,007	1,639,421	辦公(事務)用品	1,665,895	918,885
121,652	204,000	報章雜誌	194,000	194,000
23,200		農業與園藝用品及環境美化費		
98,000	87,000	服裝	90,000	90,000
37,490	105,000	醫療用品(非醫療院所使用)	105,000	105,000
2,773,344	3,029,445	其他用品消耗	3,099,139	3,068,149
169,402	138,400	租金、償債、利息及相關手續費	101,000	101,000
30,000	54,000	機器租金	44,000	44,000
	4,000	電腦租金及使用費	4,000	4,000
30,000	50,000	機械及設備租金	40,000	40,000
92,200	79,600	交通及運輸設備租金	46,440	46,440
92,200	79,600	車租	46,440	46,440
47,202	4,800	雜項設備租金	10,560	10,560
47,202	4,800	雜項設備租金	10,560	10,560
10,065,016	23,974,030	購建固定資產、無形資產及非理財目的 之長期投資	24,880,000	
3,339,693	7,302,471	購建固定資產	6,111,000	
2,154,747	6,168,500	購置機械及設備	5,137,106	
	162,575	購置交通及運輸設備	206,640	
1,184,946	971,396	購置雜項設備	767,254	
72,000	222,000	購置無形資產	72,000	
72,000	222,000	購置電腦軟體	72,000	
6,653,323	16,449,559	遞延支出	18,697,000	
3,718,797	16,449,559	遞延修繕房屋建築支出	4,502,000	
2,934,526		其他遞延支出	14,195,000	
426,346	392,590	稅捐及規費(強制費)	422,000	422,000
382,454	382,454	土地稅	413,192	413,192
382,454	382,454	一般土地地價稅	413,192	413,192
11,982	10,136	房屋稅	8,808	8,808
11,982	10,136	一般房屋稅	8,808	8,808
1,425		消費與行為稅		

— 臺北市立大同高級中學

彙計表

108年度

單位：新臺幣元

一般行政管理計畫	建築及設備計畫				
778,000					
747,010					



臺北市地方教育發展基金

各項費用

中華民國

前年度 決算數	上年度 預算數	計畫別	合計	高中及高職教育計 畫
		用途別科目		
1,425		營業稅		
30,485		規費		
30,485		行政規費與強制費		
1,565,089	2,265,394	會費、捐助、補助、分攤、照護、救濟 與交流活動費	2,229,000	2,227,000
2,000	2,000	會費	2,000	
2,000	2,000	職業團體會費	2,000	
548,638	933,570	捐助、補助與獎助	907,900	907,900
542,638	836,570	獎助學員生給與	837,900	837,900
6,000	97,000	其他捐助、補助與獎助	70,000	70,000
1,014,451	1,329,824	補貼、獎勵、慰問、照護與救濟	1,319,100	1,319,100
32,076		獎勵費用		
982,375	1,329,824	其他補貼、獎勵、慰問、照護與救 濟	1,319,100	1,319,100
63,634		短絀與賠償給付		
63,634		賠償給付		
63,634		一般賠償		
792,591	1,711,130	其他	1,630,000	1,630,000
792,591	1,711,130	其他支出	1,630,000	1,630,000
792,591	1,711,130	其他	1,630,000	1,630,000

一 臺北市立大同高級中學

彙計表

108年度

單位：新臺幣元

一般行政管理計畫	建築及設備計畫				
2,000 2,000 2,000					

# 臺北市地方教育發展基金－臺北市立大同高級中學

## 員工人數彙計表

中華民國108年度

單位：人

計 畫 及 項 目	上年度最高可 進用員額數	本年度 增減(-)數	本年度最高可 進用員額數	說 明
合計	218	-2	216	
高中及高職教育計畫部分	184	-1	183	
正式職員	183	-1	182	
臨時職員	1		1	
一般行政管理計畫部分	34	-1	33	
正式職員	29		29	
正式工員	5	-1	4	

註：1.本校外包費編列1人救生員外包費，計46萬6,464元，計時與計件人員酬金編列1人救生員薪資等相關費用，計46萬6,466元。

本 頁 空 白

# 臺北市地方教育發展基金

## 用人費用

中華民國

計畫及項目	合計	正式 員額 薪資	聘僱 人員 薪資	超時 工作 報酬	津貼	獎 金		
						年終獎金	考績獎金	其他
合計	324,535,000	166,680,000	634,476	2,579,643		20,914,308	17,572,500	
高中及高職 教育計畫	293,692,000	146,136,000	634,476	1,639,543		18,346,308	15,208,000	
職員薪金	146,136,000	146,136,000						
聘用人員 薪金	634,476		634,476					
兼職人員 酬金	10,509,760							
加班費	1,471,543			1,471,543				
值班費	168,000			168,000				
考績獎金	15,208,000						15,208,000	
年終獎金	18,346,308					18,346,308		
職員退休 及離職金	81,766,009							
工員退休 及離職金	1,273,653							
卹償金	173,972							
分擔員工 保險費	12,473,520							
傷病醫藥 費	630,000							
員工通勤 交通費	1,898,820							
其他福利 費	3,001,939							
一般行政管理 計畫	30,843,000	20,544,000		940,100		2,568,000	2,364,500	
職員薪金	19,056,000	19,056,000						
工員工資	1,488,000	1,488,000						
加班費	940,100			940,100				

—臺北市立大同高級中學

彙計表

108年度

單位：新臺幣元

退休及卹償金		資遣費	福 利 費					提繳費	兼任 人員 用人 費用
退休金	卹償金		分擔 保險費	傷病 醫藥費	提撥 福利金	員工通勤 交通費	其他		
84,822,910	173,972		14,267,112	630,000		2,284,380	3,465,939	10,509,760	
83,039,662	173,972		12,473,520	630,000		1,898,820	3,001,939	10,509,760	
81,766,009								10,509,760	
1,273,653	173,972		12,473,520	630,000		1,898,820	3,001,939		
1,783,248			1,793,592			385,560	464,000		

## 臺北市地方教育發展基金

## 用人費用

中華民國

計畫及項目	合計	正式 員額 薪資	聘僱 人員 薪資	超時 工作 報酬	津貼	獎 金		
						年終獎金	考績獎金	其他
考績獎金	2,364,500						2,364,500	
年終獎金	2,568,000					2,568,000		
職員退休 及離職金	1,664,208							
工員退休 及離職金	119,040							
分擔員工 保險費	1,793,592							
員工通勤 交通費	385,560							
其他福利 費	464,000							

註：1.本表不包含臨時工員薪津。

2.本表兼任人員用人費用，係學校教職員兼課或請假代課鐘點費。

3.本校外包費編列1人救生員外包費，計46萬6,464元，計時與計件人員酬金編列1人救生員薪資等相關費用，計46萬6,466元。

一 臺北市立大同高級中學

彙計表

108年度

單位：新臺幣元

退休及卹償金		資遣費	福 利 費					提繳費	兼任 人員 用人 費用
退休金	卹償金		分擔 保險費	傷病 醫藥費	提撥 福利金	員工通勤 交通費	其他		
1,664,208	119,040		1,793,592			385,560	464,000		



# 臺北市地方教育發展基金

## 聘用及約僱

中華民國

區分及職稱	人數	擔任工作	聘用或約僱起訖期間	薪點	年需經費
合計	1				842,620
聘用人員小計	1				842,620
專業人員	1				842,620
聘用人員(424)	1	擔任本校及駐點學校專任輔導人員和駐區服務	108/1/1-108/12/31	424	842,620

—臺北市立大同高級中學

人員明細表

108年度

單位：新臺幣元

月					支	經費來源 及其科目
小計	折合 金額	勞保 保險費	健康 保險費	離職 儲金		
52,873	52,873				高中及高職教育計畫	

# 臺北市地方教育發展基金－臺北市立大同高級中學

## 單位（或計畫）成本分析表

中華民國108年度

單位：新臺幣千元

計畫別	單位	單位成本(元)或 平均利(費)率	數量	預算數	說明
合計				385,982	
高中及高職教育計畫				327,249	
一般行政管理計畫				33,853	
建築及設備計畫				24,880	

# 臺北市地方教育發展基金－臺北市立大同高級中學

## 5年來主要業務計畫分析表

中華民國108年度

單位：新臺幣千元

年度及項目	單位	數量	單位成本(元)或平均利(費)率	金額	說明
(本)年度預算數					
高中及高職教育計畫				327,249	
(上)年度預算數					
高中及高職教育計畫				311,747	
(前)年度決算數					
高中及高職教育計畫				309,153	
(105)年度決算數					
高中及高職教育計畫				315,581	
(104)年度決算數					
高中及高職教育計畫				312,734	

# 臺北市地方教育發展基金－臺北市立大同高級中學

## 資本資產及長期負債明細表

中華民國108年度

單位：新臺幣千元

項 目	取得成本/ 舉債數	以前年度累 計折舊(耗)/ 長期投資評 價/未攤銷溢 (折)價	本 年 度 變 動				主要增減 原因說明	本年度累計折 舊(耗)/長期投 資評價變動數 /攤銷數	期末餘額
			增加		減少				
			金額	類型	金額	類型			
資產	127,740	96,140	6,183				9,744	28,040	
房屋及建築	3,959	1,089					84	2,786	
機械及設備	68,490	52,369	5,137	增置			6,241	15,018	
交通及運輸 設備	4,824	3,541	207	增置			478	1,012	
雜項設備	46,605	35,736	767	增置			2,752	8,884	
電腦軟體	3,863	3,405	72	增置			189	341	