

中華民國 112 年度 4-0501060

臺北市總預算案

臺北市政府教育局主管

臺北市地方教育發展基金

臺北市立大同高級中學附屬單位預算之分預算

(特別收入基金)

臺北市立大同高級中學編

# 臺北市地方教育發展基金－臺北市立大同高級中學

## 目次

中華民國112年度

一、財務摘要 .....	第 1 頁
二、業務計畫及預算概要 .....	第 3 -15 頁
三、預算主要表	
(一) 基金來源、用途及餘絀預計表 .....	第 17 頁
(二) 現金流量預計表 .....	第 18 頁
四、預算明細表	
(一) 基金來源－服務收入明細表 .....	第 19 頁
(二) 基金來源－財產處分收入明細表 .....	第 20 頁
(三) 基金來源－權利金收入明細表 .....	第 21 頁
(四) 基金來源－其他財產收入明細表 .....	第 22 頁
(五) 基金來源－公庫撥款收入明細表 .....	第 23 頁
(六) 基金來源－學雜費收入明細表 .....	第 24 頁
(七) 基金來源－受贈收入明細表 .....	第 25 頁
(八) 基金來源－雜項收入明細表 .....	第 26 頁
(九) 基金用途－高中及高職教育計畫明細表 .....	第 27 -45 頁
(十) 基金用途－一般行政管理計畫明細表 .....	第 46 -47 頁
(十一) 基金用途－建築及設備計畫明細表 .....	第 48 -50 頁
五、預算參考表	
(一) 預計平衡表 .....	第 51 頁
(二) 各項費用彙計表 .....	第 52 -59 頁
(三) 員工人數彙計表 .....	第 60 頁
(四) 用人費用彙計表 .....	第 62 -63 頁
(五) 聘用及約僱人員明細表 .....	第 64 -65 頁

# 臺北市地方教育發展基金－臺北市立大同高級中學

## 目 次

中華民國112年度

(六) 單位(或計畫)成本分析表 .....	第 66 頁
(七) 5年來主要業務計畫分析表 .....	第 67 頁
(八) 資本資產明細表 .....	第 68 頁

# 臺北市地方教育發展基金－臺北市立大同高級中學

## 財務摘要

中華民國112年度

單位：新臺幣千元

項 目	本 年 度	上 年 度	比較增減數	%
經營成績：				
基金來源	384,657	371,678	12,979	3.49
基金用途	387,183	371,709	15,474	4.16
賸餘(短絀)	-2,526	-31	-2,495	--
餘絀情形：				
基金餘額	9,452	11,978	-2,526	-21.09
現金流量(註)：				
現金及約當現金之淨增 (減)	-2,526	-31	-2,495	--

附註：現金流量係採現金及約當現金基礎，包括現金及自投資日起3個月內到期或清償之債權證券。

本 頁 空 白

# 業務計畫及預算概要

# 臺北市地方教育發展基金 – 臺北市立大同高級中學

## 業務計畫及預算概要

中華民國 112 年度

### 壹、基金概況

#### 一、設立宗旨及願景：

- (一) 本校遵照憲法第 158 條及 160 條規定，教育文化應發展國民之民族精神、自治精神，國民道德與健全體格、科學及生活智能，以培養青少年八大學習領域及十大基本能力。
- (二) 本校自 91 年度起依教育經費編列與管理法第 13 條規定設置「臺北市地方教育發展基金」，以促進教育健全發展，提昇教育經費運用績效。
- (三) 本校以「學習為中心」為教育理念，以「培育未來領袖、社會菁英」為願景，以此建構「培育未來人才的明日學校」及培育擁有「人文與藝術涵養、科學與數位能力、社會關懷與全球視野」的榕城之子。

#### 二、施政重點：

- (一) 開啟多元智慧：尊重每個學生獨特的個性，以多元智慧的觀點協助他找到生命的亮點，肯定天生我才必有用，能知於學，樂於學。
- (二) 培養生活能力：培養學生帶得走的公民關鍵能力，強化自我管理、閱讀理解、理性批判、問題解決、奉獻服務、溝通表達等核心素養。
- (三) 蘊育人文情懷：在溫馨開放的校園文化中，孕育人文情懷，學會尊重、包容；建構生命的價值、完成人性的開展。
- (四) 建置溫馨民主的校園文化：
  1. 以參與式管理、落實行政、教師會、家長會三者的良性互動。
  2. 以學生第一，教學優先的觀念提昇行政服務效率。
  3. 放下威權心態，開啟校園民主之風氣。
- (五) 推動適性教學：
  1. 落實校本課程理念，採多元化、活潑化的教學及評量。
  2. 運用校內、外資源，加強多元學習能力。
  3. 關懷相對弱勢學生之教學及輔導。
  4. 推動行動學習，充實學生運用資訊之知能，並提昇教師運用學習

# 臺北市地方教育發展基金 - 臺北市立大同高級中學

## 業務計畫及預算概要

中華民國 112 年度

載具教學之能力。

(六) 辦理發展性的訓輔活動：

1. 辦理各項活動、競賽及展演。
2. 推動校內外學習服務。
3. 發展績優社團及校隊，如管樂、醫學研究社、樂儀隊等。
4. 加強新興領域教育的辦理，並融入各科教學以收成效。

(七) 辦理特色課程：

1. 配合十二年國民基本教育，發展特色課程，透過特色課程之實施，達成適性揚才之目的。
2. 透過教師專業發展及學校資源統整，改變教師教學方式及學生學習模式，永續精進發展特色課程。

三、組織概況：

本校設置校長 1 人，綜理全校校務，下設教務處、學生事務處、總務處、輔導室、圖書館、研究發展處、會計室及人事室等單位。

內部分層業務如下：

(一) 教務處：秉承校長之命，辦理全校教務事項。

1. 教學組：掌理課程編排、課業考查、教學研究及教學指導等事項。
2. 註冊組：掌理註冊、編班、轉學、休學及成績考查等有關學籍事項。
3. 設備組：掌理教學設備計畫之擬定、用具之管理、保管等事項。
4. 教務組：掌理國中部課程編排、課業考查、教學研究及教學指導等事項。

(二) 學生事務處：秉承校長之命，辦理全校學生事務事項。

1. 訓育組：掌理訓育計畫之擬定、實施學生生活輔導及民族精神等事項。
2. 體育組：掌理學生體育活動、體格鍛鍊等事項。
3. 衛生組：掌理健康檢查，個人及環境衛生檢查、保健等事項。
4. 生活輔導組：掌理學生校內外生活輔導及安全維護等事項。
5. 生活教育組：掌理國中部學生校內外生活管理及教育等事項。



臺北市地方教育發展基金 - 臺北市立大同高級中學  
業務計畫及預算概要

中華民國 112 年度

(三) 總務處：秉承校長之命，辦理全校總務事項。

1. 庶務組：掌理校舍、校具、財產、物品採購保管、工程發包及驗收。
2. 出納組：掌理現金、票據之保管等收支事項。
3. 文書組：掌理文件收發登錄、典守學校印信、整理各項會議記錄及檔案保管等事項。

(四) 輔導室：秉承校長之命，辦理學生生活輔導、學習及生涯發展輔導、特殊教育等業務及其有關事項。

1. 輔導組：掌理學生心理輔導諮商及個案管理工作等事項。
2. 資料組：掌理學生心理測驗、輔導資料建立及運用等事項。
3. 特殊教育組：掌理特教學生特殊需求之安排，包括資源班之入班教學輔導等個別化教育計畫等事項。

(五) 圖書館：秉承校長之命，辦理圖書購置、分編、典藏、閱覽、利用、推廣教育、資訊環境、規劃、建置、維護與資訊教育推動、教師資訊融入教學推廣業務及其有關事項。

讀者服務組：掌理全校圖書典藏、推廣及管理、資訊業務等事項。

(六) 研究發展處：秉承校長之命，掌理教師專業發展、實驗研究、校務評鑑及相關專案計畫等事項。

實驗研究組：掌理教師專業發展、實驗研究、校務評鑑及相關專案計畫等事項。

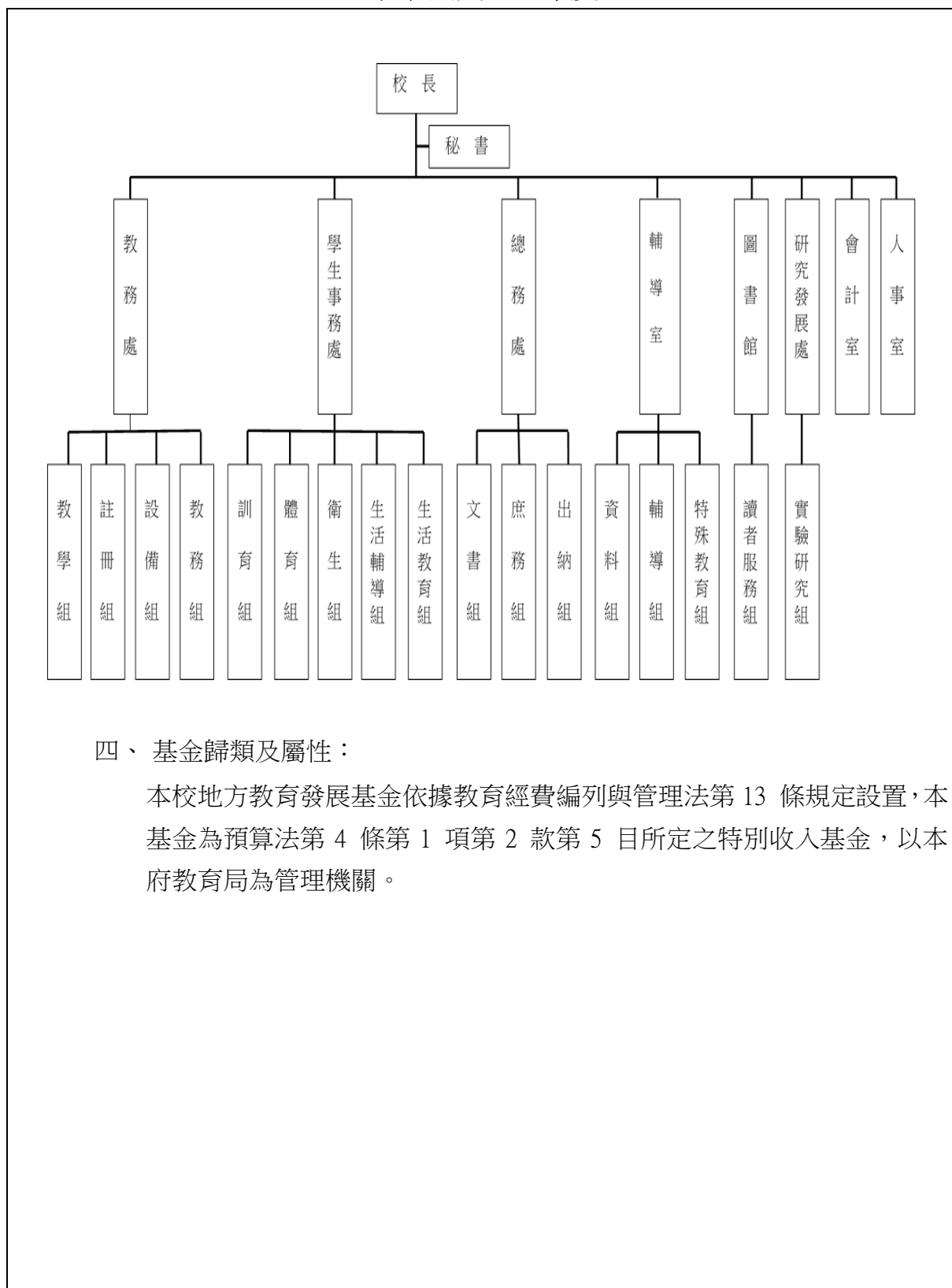
(七) 會計室：秉承上級主計機關之監督與指導，並受校長之指揮，依法辦理歲計、會計、統計等事項。

(八) 人事室：秉承上級人事機關之監督與指導，並受校長之指揮，依法辦理人事管理查核等事項。

# 臺北市地方教育發展基金 - 臺北市立大同高級中學

## 業務計畫及預算概要

中華民國 112 年度



# 臺北市地方教育發展基金 - 臺北市立大同高級中學

## 業務計畫及預算概要

中華民國 112 年度

### 貳、業務計畫

#### 一、基金來源：

單位：新臺幣千元

業務計畫	本年度預算數	實施內容
勞務收入	740	本年度預計辦理 2 學期教科書採購收取之作業管理費、收取體育班甄選報名費及教師甄選報名費等收入。
財產收入	9,851	本年度預計辦理停車場委外營運之權利金收入、熱食部及員生消費合作社房地使用費收入、財產報廢變賣之殘值收入、教職員工停車收入、學生住宿費收入、校園場地開放收入等。
政府撥入收入	343,120	本年度預計由公庫撥入數。
教學收入	29,893	本年度預計收取學生之學費、雜費、課業輔導等收入。
其他收入	1,053	本年度預計收取各界捐款收入、數位學生證補卡及廠商履約逾期罰款等收入。

#### 二、基金用途：

單位：新臺幣千元

業務計畫	本年度預算數	實施內容
高中及高職教育計畫	371,415	本年度預計辦理教學事項為： 1. 各項教學、學生事務、圖書及輔導等業務。 2. 新購工藝、自然、社會、圖書等各科教學用品，充實各科教材及用具。 3. 革新教學方法，提高教學效能。 4. 辦理暑期泳訓班、教師甄選、指定活動等項目。
一般行政管理計畫	3,475	本年度預計辦理事項為： 1. 綜理學校總務、人事、會計等業務。 2. 配合校務推動行政處室支援工作，進而增進校務運作。

**臺北市地方教育發展基金 - 臺北市立大同高級中學**  
**業務計畫及預算概要**

中華民國 112 年度

建築及設備計畫	12,293	本年度預計辦理事項為： 1. 購置各學科教學課程所需教學設備。 2. 辦理至美樓戶外新設平台及 B1 社團教室整修工程。 3. 辦理至美樓頂樓防水隔熱工程。 4. 辦理國中部廁所整修工程。
---------	--------	--

**參、預算概要**

一、基金來源及用途之預計：

(一) 本年度基金來源：

服務收入 74 萬元、財產處分收入 6 萬 6 千元、權利金收入 880 萬元、其他財產收入 98 萬 5 千元、公庫撥款收入 3 億 4,312 萬元、學雜費收入 2,989 萬 3 千元、受贈收入 65 萬元、雜項收入 40 萬 3 千元，本年度基金來源 3 億 8,465 萬 7 千元，較上年度預算數 3 億 7,167 萬 8 千元，增加 1,297 萬 9 千元，約 3.49%，主要係公庫撥款收入增編所致。

(二) 本年度基金用途：

高中及高職教育計畫 3 億 7,141 萬 5 千元，一般行政管理計畫 347 萬 5 千元，建築及設備計畫 1,229 萬元 3 千元，本年度基金用途 3 億 8,718 萬 3 千元，較上年度預算數 3 億 7,170 萬 9 千元，增加 1,547 萬 4 千元，約 4.16%，主要係核定人事費增編所致。

二、基金餘絀之預計：

本年度基金來源及用途相抵後，差短 252 萬 6 千元，較上年度預算數差短 3 萬 1 千元，減少 249 萬 5 千元，將移用以前基金餘額支應。

三、現金流量之預計：

本年度業務活動淨現金流出 252 萬 6 千元。

四、補辦預算事項：詳補辦預算明細表

(一) 固定資產之建設改良擴充 171 萬 3 千元

# 臺北市地方教育發展基金 - 臺北市立大同高級中學

## 業務計畫及預算概要

中華民國 112 年度

1. 110 年度教育部補助高中學校充實一般科目教學設備計畫 34 萬 9 千元。
2. 110 年度原列遞延修繕房屋建築支出-優質圖書館整修工程工程管理費，內屬設備部分移列固定資產 8 萬 8 千元。
3. 110 年度教育局補助行動學習智慧教學計畫 9 萬 6 千元。
4. 110 年度為教務處油印試卷，且具急迫及必要性，由高中及高職教育計畫項下移列固定資產 25 萬。
5. 111 年度教育部補助改善校園無障礙環境計畫 27 萬 9 千元。
6. 111 年度原列遞延修繕房屋建築支出-活動中心屋頂及國中部廁所整修工程管理費，內屬設備部分移列固定資產 7 萬 5 千元。
7. 111 年度教育部補助高中學校充實一般科目教學設備計畫 34 萬 6 千元，學校自籌款由高中及高職教育計畫項下移列固定資產 12 萬元。
8. 111 年度改善本校體育班學生宿舍熱水供應問題，且具急迫及必要性，由高中及高職教育計畫項下移列固定資產 3 萬 8 千元。
9. 111 年度為本校管樂隊參加比賽需要，且具急迫及必要性，由高中及高職教育計畫項下移列固定資產 2 萬 4 千元。
10. 111 年度教育部補助運動防護員設備計畫 4 萬 8 千元。

### 肆、以前年度計畫實施成果概述：

#### 一、前（110）年度計畫實施成果概述：

業務計畫	實施概況	實施成果
勞務收入	本年度預計辦理 2 學期教科書採購收取之作業管理費、收取體育班甄選報名費及教師甄選報名費等收入。	本年度已收取 2 學期教科書作業管理費計 35 萬 9 千元、收取體育班甄選報名費 2 萬 2 千元、專修班甄選報名費 1 萬元及教師甄選報名費 7 萬元等。
財產收入	本年度預計辦理停車場委外營運之權利金收入、熱食部及員生消費合作社房地使用費收入、財產報廢變賣之殘值收入、教職員	本年度已辦理停車場委外營運，收取權利金收入 613 萬 3 千元、收取熱食部及員生消費合作社房地使用

**臺北市地方教育發展基金 - 臺北市立大同高級中學**

**業務計畫及預算概要**

中華民國 112 年度

		工停車收入、校園場地開放收入等。	費收入 16 萬 2 千元、財產報廢變賣殘值收入 5 萬 8 千元、教職員工停車收入 13 萬 1 千元、學生住宿費收入 46 萬元、校園場地開放收入 4 萬 3 千元等。
	政府撥入收入	本年度預計由公庫撥入數。	本年度已收取公庫撥入數 3 億 2,501 萬 5 千元及教育部之補助計畫 329 萬 8 千元。
	教學收入	本年度預計收取學生之學費、雜費、課業輔導等收入。	本年度已收取學生之學費、雜費、課業輔導等收入 3,021 萬 5 千元。
	其他收入	本年度預計收取各界捐款收入、數位學生證補卡及廠商履約逾期罰款等收入。	本年度已接受各界捐款收入 191 萬 2 千元、數位學生證補卡及廠商履約逾期罰款等收入 7 萬 4 千元。
	高中及高職教育計畫	<p>本年度預計辦理教學事項為：</p> <ol style="list-style-type: none"> <li>1. 各項教學、學生事務、圖書及輔導等業務。</li> <li>2. 新購工藝、自然、社會、圖書等各科教學用品，充實各科教材及用具。</li> <li>3. 辦理暑期泳訓班、教師甄選、指定活動等項目。</li> </ol>	<ol style="list-style-type: none"> <li>1. 各項教學、學生事務、圖書及輔導等業務。</li> <li>2. 新購工藝、自然、社會、圖書等各科教學用品，充實各科教材及用具。</li> <li>3. 配合課綱訂定各學程教學課程，培養學生基本知能。</li> <li>4. 辦理停車場委外經營、教師甄選、指定活動等項目。</li> <li>5. 實施多元選修課程，以達適性揚才。</li> </ol>
	一般行政管理計畫	<p>本年度預計辦理事項為：</p> <ol style="list-style-type: none"> <li>1. 綜理學校總務、人事、會計等業務。</li> <li>2. 配合校務推動行政處室支援工作，進而增進校務運作。</li> </ol>	綜理學校總務、人事、會計等業務，並配合校務推動行政處室支援工作，進而增進校務運作，達成預期目標。

# 臺北市地方教育發展基金 - 臺北市立大同高級中學

## 業務計畫及預算概要

中華民國 112 年度

建築及設備計畫	本年度預計辦理事項為： 1. 購置各學科教學課程所需教學設備及特殊班設備。 2. 辦理校園電梯改善工程。 3. 辦理學校優質圖書館整修工程。 4. 辦理籃球場地坪整修工程。 5. 辦理專科教室環境改善工程。	1. 購置各學科教學課程所需教學設備及特殊班設備。 2. 辦理校園電梯改善工程。 3. 辦理學校優質圖書館整修工程。 4. 辦理籃球場地坪整修工程。 5. 辦理專科教室環境改善工程。
---------	--	---

### 二、上年度已過期間（111 年 1 月 1 日至 5 月 31 日止）計畫實施成果概述：

業務計畫	實施概況	實施成果
勞務收入	本年度截至 5 月 31 日止預計辦理 1 學期教科書採購收取之作業管理費、收取體育班甄選報名費及教師甄選報名費等收入。	本年度截至 5 月 31 日止本年度已收取 1 學期教科書作業管理費計 27 萬 1 千元、收取體育班甄選報名費 1 萬 9 千元及教師甄選報名費 8 千元等。
財產收入	本年度截至 5 月 31 日止預計辦理停車場委外營運之權利金收入、熱食部及員生消費合作社房地使用費收入、財產報廢變賣之殘值收入、教職員工停車收入、學生住宿費收入、校園場地開放收入等。	本年度截至 5 月 31 日止已辦理停車場委外營運，收取權利金收入 366 萬 8 千元、收取熱食部及員生消費合作社房地使用費收入 11 萬 1 千元、財產報廢變賣殘值收入 3 千元、教職員工停車收入 7 萬 8 千元、學生住宿費收入 17 萬元、校園場地開放收入 3 萬 6 千元等。
政府撥入收入	本年度截至 5 月 31 日止預計公庫撥入數。	本年度截至 5 月 31 日止已收取公庫撥入數 1 億 6,345 萬元及教育部之補助計畫

臺北市地方教育發展基金 - 臺北市立大同高級中學

業務計畫及預算概要

中華民國 112 年度

			45 萬 7 千元。
教學收入	本年度截至 5 月 31 日止預計收取學生之 1 學期學費、雜費、課業輔導等收入。		本年度截至 5 月 31 日止已收取學生 1 學期學費、雜費、課業輔導等收入 770 萬 1 千元。
其他收入	本年度截至 5 月 31 日止預計收取各界捐款收入、數位學生證補卡及廠商履約逾期罰款等收入。		本年度截至 5 月 31 日止已接受各界捐款收入 58 萬 3 千元、數位學生證補卡及廠商履約逾期罰款等收入 5 萬 7 千元。
高中及高職教育計畫	<p>本年度截至 5 月 31 日止預計辦理教學事項為：</p> <ol style="list-style-type: none"> <li>1. 各項教學、學生事務、圖書及輔導等業務。</li> <li>2. 新購工藝、自然、社會、圖書等各科教學用品，充實各科教材及用具。</li> <li>3. 辦理教師甄選、指定活動等項目。</li> </ol>		<ol style="list-style-type: none"> <li>1. 各項教學、學生事務、圖書及輔導等業務。</li> <li>2. 新購工藝、自然、社會、圖書等各科教學用品，充實各科教材及用具。</li> <li>3. 配合課綱訂定各學程教學課程，培養學生基本知能。</li> <li>4. 辦理停車場委外經營、教師甄選、指定活動等項目。</li> <li>5. 實施多元選修課程，以達適性揚才。</li> </ol>
一般行政管理計畫	<p>本年度截至 5 月 31 日止預計辦理事項為：</p> <ol style="list-style-type: none"> <li>1. 綜理學校總務、人事、會計等業務。</li> <li>2. 配合校務推動行政處室支援工作，進而增進校務運作。</li> </ol>		持續辦理學校總務、人事、會計等業務，並配合校務推動行政處室支援工作，進而增進校務運作，以達成預期目標。
建築及設備計畫	<p>本年度截至 5 月 31 日止預計辦理事項為：</p> <ol style="list-style-type: none"> <li>1. 購置各學科教學課程所需教學設備招標作業。</li> <li>2. 辦理活動中心舞台整修工程建築師及工程招標</li> </ol>		<ol style="list-style-type: none"> <li>1. 辦理活動中心舞台整修工程建築師招標作業。</li> <li>2. 辦理消防安全設備改善工程招標作業。</li> <li>3. 辦理國中部廁所整修工程建築師招標作業。</li> </ol>



臺北市地方教育發展基金 - 臺北市立大同高級中學

業務計畫及預算概要

中華民國 112 年度

		作業。 3. 辦理消防安全設備改善工程招標作業。 4. 辦理國中部廁所整修工程建築師及工程招標作業。	
--	--	--	--

# 臺北市地方教育發展基金－臺北市立大同高級中學

## 補辦預算明細表

中華民國112年度

單位：新臺幣元

項 目	金額	辦理年度	說 明
合計	1,713,000		
固定資產之建設改良擴充	1,713,000		
購置機械及設備	435,000	110	
投影設備(5500流明以上)	39,000		教育部補助110年高中充實一般科目教學設備計畫經費。
電腦設備(16G,含顯示卡及顯示晶片)	40,000		教育部補助110年高中充實一般科目教學設備計畫經費。
純水設備	20,000		教育部補助110年高中充實一般科目教學設備計畫經費。
自由落體與物體在斜面上的運動實驗組	30,000		教育部補助110年高中充實一般科目教學設備計畫經費。
電流天平實驗組	42,000		教育部補助110年高中充實一般科目教學設備計畫經費。
離心機(8支離心管型)	22,000		教育部補助110年高中充實一般科目教學設備計畫經費。
電子的荷質比實驗組	77,000		教育部補助110年高中充實一般科目教學設備計畫經費。
騎縫密碼機	69,000		原列遞延修繕房屋建築支出-優質圖書館整修工程管理費，內屬設備部分移列固定資產。
平板電腦(10.2吋、64GB)	96,000		教育局補助行動學習智慧教學計畫，急需購置平板電腦，所需經費擬由教育局基金餘額支應。
購置雜項設備	348,000	110	
冰箱(四門對開，315公升以上)	22,000		教育部補助110年高中充實一般科目教學設備計畫經費。
360度環景攝錄機	57,000		教育部補助110年高中充實一般科目教學設備計畫經費。
吸塵器	19,000		原列遞延修繕房屋建築支出-優質圖書館整修工程管理費，內屬設備部分移列固定資產。
油印機	250,000		為教務處油印試卷，確實需要汰舊換新，且具急迫及必要性，所需經費擬控留本校高中及高職教育業務計畫-設備零件支應。
購置機械及設備	532,000	111	
投影設備	78,000		教育部補助111年高中充實教學及實習設備計畫經費58,400元，學校自籌19,600元，所需經費擬本校高中及高職教育業務計畫-設備零件支應。
階梯式輪椅平臺昇降機	279,000		教育部補助改善平面無障礙校園環境經費。
水質檢驗裝置	100,000		為配合辦理教育部111年高中充實教學及實習設備計畫，學校自籌100,000元，所需經費擬控留本校高中及高職教育業務計畫-設備零件支應。
自動關防機	75,000		原列遞延修繕房屋建築支出-活動中心屋頂及國中部廁所整修工程管理費，內屬設備部分移列固定資產。
購置雜項設備	398,000	111	
桌球檯	288,000		教育部補助111年高中充實教學及實習設備計畫經費。
按摩槍	48,000		教育部體育署補助110學年度各級學校約用運動防護人員巡迴防護計畫資本門經費，購置按摩槍6支，中央補助48,000元，學校自籌48,000元，所需經費擬由教育局代收代付支應。
樂譜	24,000		為本校管樂隊參加比賽，確實需要辦理新購，且具急迫及必要性，所需經費擬控留本校高中及高職教育計

# 臺北市地方教育發展基金－臺北市立大同高級中學

## 補辦預算明細表

中華民國112年度

單位：新臺幣元

項 目	金額	辦理 年度	說 明
熱水器(80加侖)	38,000		畫-設備零件支應。 為體育班學生宿舍需要，確實需要辦理新購，且具急迫及必要性，所需經費擬控留本校高中及高職教育業務計畫-設備零件支應。

備註：各基金依預算法第88條規定補辦預算，應確係不及編入年度預算，且因經營環境發生重大變遷或正常業務(含執行中央補助款項目)之確實需要，並經主管機關核轉本府核准先行辦理者；不具急迫性之事項，仍應儘可能納入預算辦理。

本 頁 空 白

# 預算主要表

# 臺北市地方教育發展基金－臺北市立大同高級中學

## 基金來源、用途及餘絀預計表

中華民國112年度

單位：新臺幣千元

前年度決算數	項 目	本年度預算數	上年度預算數	比較增減（－）
367,963	基金來源	384,657	371,678	12,979
461	勞務收入	740	740	
461	服務收入	740	740	
6,987	財產收入	9,851	9,922	-71
57	財產處分收入	66	66	
6,133	權利金收入	8,800	8,920	-120
	利息收入			
796	其他財產收入	985	936	49
328,313	政府撥入收入	343,120	330,605	12,515
325,015	公庫撥款收入	343,120	330,605	12,515
3,298	政府其他撥入收入			
30,215	教學收入	29,893	29,596	297
30,215	學雜費收入	29,893	29,596	297
1,987	其他收入	1,053	815	238
1,912	受贈收入	650	550	100
74	雜項收入	403	265	138
371,255	基金用途	387,183	371,709	15,474
351,413	高中及高職教育計畫	371,415	356,168	15,247
3,327	一般行政管理計畫	3,475	3,476	-1
16,515	建築及設備計畫	12,293	12,065	228
-3,292	本期賸餘(短絀)	-2,526	-31	-2,495
15,301	期初基金餘額	11,978	5,209	6,769
12,009	期末基金餘額	9,452	5,178	4,274

註：前年度決算數細數之和與總數或略有出入，係四捨五入關係，以下各表同。

# 臺北市地方教育發展基金－臺北市立大同高級中學

## 現金流量預計表

中華民國112年度

單位：新臺幣千元

項 目	本 預	年 算	度 數	說 明
業務活動之現金流量				
本期賸餘(短絀)			-2,526	
業務活動之淨現金流入(流出)			-2,526	
其他活動之現金流量				
其他活動之淨現金流入(流出)				
現金及約當現金之淨增(淨減)			-2,526	
期初現金及約當現金			32,299	
期末現金及約當現金			29,773	

註：本表係採現金及約當現金基礎，包括現金及自投資日起3個月內到期或清償之債權證券。

# 預算明細表



# 臺北市地方教育發展基金－臺北市立大同高級中學

## 基金來源－服務收入明細表

中華民國112年度

單位：新臺幣元

科 目	單 位	本 年 度 預 算 數			說 明
		數 量 業 務 量	利(費)率	金 額	
合計				740,000	
服務收入				740,000	較上年度預算數740,000元，無增減。
	人	320	700	224,000	暑期游泳訓練班學生票收入(收支對列)。
	年	1	400,000	400,000	教科書費作業管理費收入(收支對列)。
	人	200	300	60,000	教師甄選報名費收入。
	人	245	100	24,500	專修班學生甄選報名費收入(收支對列)。
	人	45	700	31,500	體育班學生甄選報名費收入(收支對列)。

# 臺北市地方教育發展基金－臺北市立大同高級中學

## 基金來源－財產處分收入明細表

中華民國112年度

單位：新臺幣元

科 目	單位	本 年 度 預 算 數			說 明
		數量 業務量	利(費)率	金 額	
合計 財產處分收入	年	1	66,000	66,000 66,000 66,000	較上年度預算數66,000元，無增減。 報廢財產殘值收入。

# 臺北市地方教育發展基金－臺北市立大同高級中學

## 基金來源－權利金收入明細表

中華民國112年度

單位：新臺幣元

科 目	單位	本 年 度 預 算 數			說 明
		數量 業務量	利(費)率	金 額	
合計				8,800,000	
權利金收入	年	1	8,800,000	8,800,000	較上年度預算數8,920,000元，減少120,000元。 停車場委外經營權利金收入(收支對列)。

# 臺北市地方教育發展基金－臺北市立大同高級中學

## 基金來源－其他財產收入明細表

中華民國112年度

單位：新臺幣元

科 目	單 位	本 年 度 預 算 數			說 明
		數 量 業 務 量	利(費)率	金 額	
合計				985,000	
其他財產收入				985,000	較上年度預算數936,000元，增加49,000元。
	年	1	70,000	70,000	校園場地開放租借費收入(收支對列)。
	人、學期	51x2	4,810	490,620	學生住宿費(收支對列)。
	年	1	160,000	160,000	教職員工停車收入(收支對列)。
	年	1	264,380	264,380	員工消費合作社、熱食部及販賣機場租收入。

# 臺北市地方教育發展基金－臺北市立大同高級中學

## 基金來源－公庫撥款收入明細表

中華民國112年度

單位：新臺幣元

科 目	單位	本 年 度 預 算 數			說 明
		數量 業務量	利(費)率	金 額	
合計				343,120,000	
公庫撥款收入	年	1	343,120,000	343,120,000	較上年度預算數330,605,000元，增加12,515,000元。 市府補助款。

# 臺北市地方教育發展基金－臺北市立大同高級中學

## 基金來源－學雜費收入明細表

中華民國112年度

單位：新臺幣元

科 目	單 位	本 年 度 預 算 數			說 明
		數 量 業 務 量	利(費)率	金 額	
合計				29,893,000	
學雜費收入				29,893,000	較上年度預算數29,596,000元，增加297,000元。
	年	1	720,000	720,000	重修學分費收入(收支對列)。
	人、學期	1,634x1	6,240	10,196,160	112年度第1學期高中部學費收入預估學生1,676人，減免42人。
	人、學期	543x1	1,820	988,260	112學年度第1學期高一雜費收入預估學生558人，減免15人(收支對列)。
	人、學期	445x1	1,740	774,300	112學年度第1學期高二及高三社會組雜費收入預估學生462人，減免17人(收支對列)。
	人、學期	646x1	2,060	1,330,760	112學年度第1學期高二及高三自然組雜費收入預估學生656人，減免10人(收支對列)。
	人、學期	1,616x1	6,240	10,083,840	111學年度第2學期高中部學費收入預估學生1,664人，減免48人。
	人、學期	543x1	1,820	988,260	111學年度第2學期高一雜費收入預估學生558人，減免15人(收支對列)。
	人、學期	406x1	1,740	706,440	111學年度第2學期高二及高三社會組雜費收入預估學生426人，減免20人(收支對列)。
	人、學期	667x1	2,060	1,374,020	111學年度第2學期高二及高三自然組雜費收入預估學生680人，減免13人(收支對列)。
	人、學期	292x1	380	110,960	112學年度第1學期電腦使用費收入(收支對列)。
	人、學期	296x1	380	112,480	111學年度第2學期電腦使用費收入(收支對列)。
	年	1	2,507,520	2,507,520	高國中學習輔導費收入(收支對列)。

# 臺北市地方教育發展基金－臺北市立大同高級中學

## 基金來源－受贈收入明細表

中華民國112年度

單位：新臺幣元

科 目	單位	本 年 度 預 算 數			說 明
		數量 業務量	利(費)率	金 額	
合計 受贈收入	年	1	650,000	650,000 650,000 650,000	較上年度預算數550,000元，增加100,000元。 各界獎助學金等捐款收入(收支對列)。

# 臺北市地方教育發展基金－臺北市立大同高級中學

## 基金來源－雜項收入明細表

中華民國112年度

單位：新臺幣元

科 目	單 位	本 年 度 預 算 數			說 明
		數 量 業 務 量	利(費)率	金 額	
合計				403,000	
雜項收入				403,000	較上年度預算數265,000元，增加138,000元。
	年	1	50,000	50,000	數位學生證卡費等其他收入。
	份	150	100	15,000	招標文件工本費收入。
	年	1	338,000	338,000	廠商違約罰款等收入。



# 臺北市地方教育發展基金－臺北市立大同高級中學

## 基金用途－高中及高職教育計畫明細表

中華民國112年度

單位：新臺幣元

前年度 決算數	上年度 預算數	科 目	本 年 度 預 算 數	說 明
351,412,747	356,168,432	合 計	371,415,000	
328,706,835	326,552,432	用人費用	341,881,000	
171,983,572	172,260,000	正式員額薪資	180,888,000	較上年度預算數172,260,000元，增加8,628,000元。
170,746,072	171,132,000	職員薪金	179,760,000	
			4,380,000	教師5人薪金(詳用人費用彙計表)。
			13,356,000	教師15人薪金(詳用人費用彙計表)(含教育部補助導師費36,000元)。
			162,024,000	教職員192人薪金(詳用人費用彙計表)(含教育部補助導師費216,000元及專任輔導教師1,280,000元)。
1,237,500	1,128,000	工員工資	1,128,000	工員3人工資(詳用人費用彙計表)。
11,836,352	11,413,516	聘僱及兼職人員薪資	11,413,516	較上年度預算數11,413,516元，無增減。
661,440	634,476	聘用人員薪金	634,476	專任輔導人員1人薪金(詳聘用及約僱人員明細表)(含教育部補助680,000元)。
11,174,912	10,779,040	兼職人員酬金	10,779,040	
			8,640	補助調整授課鐘點費之外聘教師勞、健保及勞退費用(教育部補助)。
			86,400	補助調整授課特教教師鐘點費，3人*2節*40週*360元(教育部補助)。
			194,400	依高級中等學校體育班課程綱要規定，於寒、暑假開設競技專項運動綜合訓練編列鐘點費，3班*162節*400元。
			7,480,000	兼課鐘點費:1.依課程標準規定每週課程總時數1,749節。2.現有教師依規定標準每週應授課總時數數1,324節。3.每週兼課總時數425節，425節*4週*11月*400元。
			475,200	國中部教師代課鐘點費，本校編制教師總人數53人，按9分之1計，編列6人，每人220節，總節數6人*220節=1,320節，每節360元。
			950,400	高中部教師代課鐘點費，本校編制專任教師總人數108人，按9分之1計，編列12人，每人18節11月，總節數12人*18節*11月=2,376節，每節400元。
			1,440,000	補助調整教師授課鐘點費，50人*2節*40週

# 臺北市地方教育發展基金－臺北市立大同高級中學

## 基金用途－高中及高職教育計畫明細表

中華民國112年度

單位：新臺幣元

前年度 決算數	上年度 預算數	科 目	本 年 度 預 算 數	說 明
				*360元(教育部補助)。
2,276,466	2,645,138	超時工作報酬	144,000	補助調整授課鐘點費之外聘教師勞、健保及勞退費用(教育部補助)。
			2,784,331	較上年度預算數2,645,138元，增加139,193元。
2,132,466	2,477,138	加班費	2,616,331	
			59,940	十二年就學鑑定安置工作資料整理、開會場佈等業務逾時加班費。
			19,980	教科書作業管理業務工作人員逾時加班費(收支對列)。
			120,000	高國中學習輔導工作人員逾時加班費(收支對列)。
			5,180	高中部重修學分工作人員逾時加班費(收支對列)。
			5,920	新加坡青年學生文化親善訪問團接待工作人員逾時加班費。
			20,000	校園場地開放工作人員加班費(收支對列)。
			9,250	體育班學生甄選工作人員逾時加班費(收支對列)。
			55,000	辦理停車場委外營運業務逾時加班費(收支對列)。
			24,420	國民中小學體操賽職員加班費。
			14,800	國中部教職員趕辦各項業務活動加班費(國中業務費)。
			150,250	教職員趕辦各項業務活動參加各種慶典等加班費(高中部雜費--收支對列)。
			97,599	運動教練不休假出勤加班費。
			1,975,992	不休假出勤加班費。
			43,200	兼行政特教教師不休假出勤加班費。
			14,800	專任輔導人員逾時加班費。
144,000	168,000	值班費	168,000	教官值班費，7人*12月*2,000元(教育部補助)。
39,639,208	39,835,310	獎金	43,443,310	較上年度預算數39,835,310元，增加3,608,000元。
18,593,095	18,223,500	考績獎金	20,753,000	
			18,550,000	依考績法規定核發之獎金。

# 臺北市地方教育發展基金－臺北市立大同高級中學

## 基金用途－高中及高職教育計畫明細表

中華民國112年度

單位：新臺幣元

前年度 決算數	上年度 預算數	科 目	本 年 度 預 算 數	說 明
21,046,113	21,611,810	年終獎金	1,587,000	依考績法規定核發之獎金。
			616,000	依考績法規定核發之獎金。
			22,690,310	
			547,500	依規定於年節加發之獎金。
			1,669,500	依規定於年節加發之獎金。
			20,394,000	依規定於年節加發之獎金。
78,714,506	78,977,693	退休及卹償金	79,310	專任輔導人員依規定於年節加發之獎金。
			81,046,253	較上年度預算數78,977,693元，增加2,068,560元。
78,562,520	78,718,541	職員退休及離職金	80,787,101	
			491,400	提撥退撫基金。
			38,064	專任輔導人員提撥退休金。
			1,516,320	提撥退撫基金。
			17,915,040	提撥退撫基金。
			23,333	退休人員年終慰問金。
151,986	90,240	工員退休及離職金	60,802,944	退休人員月退休金，154人*30,348元*12月=56,083,104元；退休遺族遺屬年金(月撫慰金)，20人*19,666元*12月=4,719,840元；合計60,802,944元。
	168,912	卹償金	90,240	提撥勞工退休準備金。
24,256,731	21,420,775	福利費	168,912	遺族撫卹金。
			22,305,590	較上年度預算數21,420,775元，增加884,815元。
18,200,464	15,205,200	分擔員工保險費	15,709,992	
			1,159,416	分擔公保、勞保、健保費。
			14,088,432	分擔公保、勞保、健保費。
			83,436	專任輔導人員分擔勞保、健保費。
246,350	551,400	傷病醫藥費	378,708	分擔公保、勞保、健保費。
			727,200	
			480,000	教職員健康檢查補助費，30人* 16,000元。
			13,200	職業安全衛生健康檢查經費，11人*1,200元。
1,593,402	1,878,912	員工通勤交通費	234,000	教職員健康檢查補助費，52人* 4,500元。
			1,932,084	
			211,680	教師上下班交通費，18人*10月*1,176元。

# 臺北市地方教育發展基金－臺北市立大同高級中學

## 基金用途－高中及高職教育計畫明細表

中華民國112年度

單位：新臺幣元

前年度決算數	上年度預算數	科 目	本 年 度 預 算 數	說 明
			84,672	教職員工上下班交通費，6人*12月*1,176元。
			60,480	教職員工上下班交通費，5人*12月*1,008元。
			415,800	教師上下班交通費，66人*10月*630元。
			252,000	教師上下班交通費，25人*10月*1,008元。
			226,800	教職員工上下班交通費，15人*12月*1,260元。
			226,800	教職員工上下班交通費，30人*12月*630元。
			289,800	教師上下班交通費，23人*10月*1,260元。
			7,560	兼行政特教教師上下班交通費，1人*12月*630元。
			25,200	特殊教育教師上下班交通費，2人*10月*1,260元。
			10,080	特殊教育教師上下班交通費，1人*10月*1,008元。
			6,300	特殊教育教師上下班交通費，1人*10月*630元。
			14,112	專任輔導人員上下班交通費，1人*12月*1,176元。
			15,120	運動教練上下班交通費，1人*12月*1,260元。
			15,120	運動教練上下班交通費，2人*12月*630元。
			37,800	體育班教師上下班交通費，3人*10月*1,260元。
			20,160	體育班教師上下班交通費，2人*10月*1,008元。
			12,600	體育班教師上下班交通費，2人*10月*630元。
4,216,515	3,785,263	其他福利費	3,936,314	
			48,000	運動教練休假旅遊補助費。
			66,000	退休人員三節慰問金，11人* 6,000元。
			195,780	結婚補助費，3人*2月*32,630元。
			1,139,400	喪葬補助費，6人*5月*37,980元。
			16,000	專任輔導人員休假旅遊補助費。

# 臺北市地方教育發展基金－臺北市立大同高級中學

## 基金用途－高中及高職教育計畫明細表

中華民國112年度

單位：新臺幣元

前年度 決算數	上年度 預算數	科 目	本 年 度 預 算 數	說 明
			16,000	兼行政特教教師休假旅遊補助費。
			944,000	休假旅遊補助費。
			1,511,134	子女教育補助費。
14,039,855	21,450,000	服務費用	20,792,000	
2,946,485	3,660,157	水電費	3,707,518	較上年度預算數3,660,157元，增加47,361元。
2,441,872	3,024,000	工作場所電費	3,104,000	
			100,000	高國中學習輔導電費(收支對列)。
			80,000	高中部學生重修學分電費(收支對列)。
			24,500	學生宿舍電費(收支對列)。
			892,000	停車場委外營運補助學校不足之電費(收支對列)(新增)。
			19,600	國中部補充教學電費(國中業務費)。
			262,064	國中部學生在校作息時間內使用冷氣設備電費，22班*11,912元(新增)。
			92,152	補充教學電費(高中部雜費--收支對列)。
			1,593,684	電費基本費。
			40,000	教科書作業管理電費(收支對列)。
380,518	534,000	工作場所水費	380,518	
			10,000	補充教學水費(高中部雜費--收支對列)。
			245,918	水費基本費。
			50,000	游泳池水費(游泳池水電清潔維護費)。
			19,600	學生宿舍水費(收支對列)。
			55,000	暑期泳訓班水費(室內)(收支對列)。
124,095	102,157	氣體費	223,000	
			223,000	溫水游泳池燃料費。
226,605	256,680	郵電費	246,680	較上年度預算數256,680元，減少10,000元。
91,046	86,680	郵費	86,680	
			49,680	國中部寄發學生調查表成績單郵資(國中班級教學材料費)。
			32,000	高中部寄發學生通知單及調查表等郵資(高中部雜費--收支對列)。
			5,000	十二年就學鑑定安置工作寄件用限時雙掛號郵資，100件*50元。
119,042	170,000	電話費	160,000	工作場所電話費(高中部雜費--收支對列)。

# 臺北市地方教育發展基金－臺北市立大同高級中學

## 基金用途－高中及高職教育計畫明細表

中華民國112年度

單位：新臺幣元

前年度 決算數	上年度 預算數	科 目	本 年 度 預 算 數	說 明
16,517		數據通信費		
216,851	341,090	旅運費	341,090	較上年度預算數341,090元，無增減。
213,071	281,090	國內旅費	281,090	
			46,500	校外教學隨隊人員出差旅費(國中)部，10人*3天*1,550元。
			6,200	教職員工因公出差旅費(國中)部。
			70,000	高中部教職員工因公出差旅費(高中部雜費--收支對列)。
			88,350	校外教學隨隊人員出差旅費(高中)部，19人*3天*1,550元(高中部雜費--收支對列)。
			65,000	體育班學生參加競賽師長住宿費(體育班業務費)。
			5,040	專任輔導人員洽公短程車資。
3,780	60,000	貨物運費	60,000	
			60,000	高中部參加校外活動展覽慶典等運費(高中部雜費--收支對列)。
467,858	580,680	印刷裝訂與廣告費	630,180	較上年度預算數580,680元，增加49,500元。
467,858	580,680	印刷及裝訂費	630,180	
			64,800	學習輔導影印機使用費，1臺*12月*9,000張*0.6元(收支對列)。
			3,000	新加坡青年學生文化親善訪問團接待所需印製手冊資料等。
			3,000	十二年就學鑑定安置工作用印刷費。
			49,680	國中)部印製教學報表及其他印刷等(國中)班級教學材料費)。
			50,000	高中)部印製教學報表及其他印刷等(高中)部雜費--收支對列)。
			403,200	高中)部影印機使用費，8臺*12月*7,000張*0.6元(高中)部雜費--收支對列)。
			1,500	高國中冬夏令營(含童軍活動)資料印製費。
			50,000	班級自治活動所需學生手冊、獎狀等印製費(新增)。
			5,000	停車場委外營運所需印刷費用(收支對列)。
2,993,158	9,273,687	修理保養及保固費	8,729,588	較上年度預算數9,273,687元，減少544,099元。
2,040,863	7,616,072	一般房屋修護費	7,102,608	

# 臺北市地方教育發展基金－臺北市立大同高級中學

## 基金用途－高中及高職教育計畫明細表

中華民國112年度

單位：新臺幣元

前年度決算數	上年度預算數	科 目	本 年 度 預 算 數	說 明
			193,008	公有房舍及其他建築等修繕費(太陽光電發電設備售電回饋)。
			160,000	教職員工停車管理場地維護費(收支對列)(新增)。
			5,318,000	停車場委外營運辦理房屋建築保養修護費(收支對列)。
			411,600	國中部公用房舍及其他建築等修理費，21班*19,600元(國中部維護費)。
			950,000	高中部公用房舍及其他建築等維護費(高中部雜費--收支對列)。
			50,000	學生宿舍維護費(收支對列)。
			20,000	開放場地修繕費(收支對列)。
240,350	313,692	機械及設備修護費	313,044	
			51,200	游泳池器材維護費(游泳池水電清潔維護費)。
			75,600	電腦設備維護費(電腦專案計畫)。
			180,000	高中部電梯、馬達等養護費(高中部雜費--收支對列)。
			6,244	暑期泳訓班教學場地機械設備等維護費(收支對列)。
101,829	325,000	交通及運輸設備修護費	225,000	
			25,000	高中部監視系統、廣播等養護費(高中部雜費--收支對列)。
			200,000	停車場委外營運辦理監視設備器材等保養修護費(收支對列)。
610,116	1,018,923	雜項設備修護費	1,088,936	
			100,000	停車場委外營運辦理雜項設備器材等保養修護費(收支對列)。
			176,400	國中部黑板課桌椅教學器材等養護費，21班*8,400元(國中部維護費)。
			44,000	國中部冷氣設備維護費，22班*2,000元(新增)。
			55,000	體育教學用球場、游泳池等養護費(高中部雜費--收支對列)。
			595,376	高中部黑板課桌椅教學器材及其他器材等養護費(高中部雜費--收支對列)。

# 臺北市地方教育發展基金－臺北市立大同高級中學

## 基金用途－高中及高職教育計畫明細表

中華民國112年度

單位：新臺幣元

前年度 決算數	上年度 預算數	科 目	本 年 度 預 算 數	說 明
			20,000	運動會籃、排球等運動場地維修費用。
			25,000	教科書作業管理器材等修護費(收支對列)。
			50,000	學生宿舍設備維護費(收支對列)。
			20,000	課後社團活動用器材維護費。
			3,160	國民中小學體操賽設施器材等修繕費。
6,684	8,960	保險費	8,960	較上年度預算數8,960元，無增減。
6,684	8,960	其他保險費	8,960	
			8,960	暑期泳訓班保險費，320人*28元(收支對列)。
1,295,203	1,678,216	一般服務費	1,682,664	較上年度預算數1,678,216元，增加4,448元。
38,211	21,744	佣金、匯費、經理費及手續費	21,744	委託超商代收學雜費手續費，1,812人*2學期* 6元。
33,962	688,656	外包費	688,656	
			423,880	游泳池救生員外包費，1人*10月*42,388元。
			84,776	暑期泳訓班救生員外包費，1人*2月*42,388元。
			180,000	完全中學行政人力勞務外包費。
821,793	535,816	計時與計件人員酬金	536,264	
			16,800	國民中小學體操賽防護員費，4人*14小時*300元。
			64,000	暑期泳訓班救生員薪津，1人*2月*32,000元。
			8,780	分擔暑期泳訓班救生員勞保及健保費，1人*2月*4,390元。
			9,408	暑期泳訓班工讀生薪津，56小時*168元(收支對列)。
			1,400	提撥暑期泳訓班工讀生勞退準備金，1人*2月*700元(收支對列)。
			3,996	提撥暑期泳訓班救生員退休金，1人*2月*1,998元。
			8,000	暑期泳訓班救生員年終獎金，1人*8,000元。
			320,000	游泳池救生員薪津，1人*10月*32,000元。
			43,900	分擔游泳池救生員勞保及健保費，1人*10月*4,390元。



# 臺北市地方教育發展基金－臺北市立大同高級中學

## 基金用途－高中及高職教育計畫明細表

中華民國112年度

單位：新臺幣元

前年度決算數	上年度預算數	科 目	本 年 度 預 算 數	說 明
			19,980	提撥游泳池救生員退休金，1人*10月*1,998元。
			40,000	游泳池救生員年終獎金，1人*40,000元。
401,237	432,000	體育活動費	436,000	
			394,000	文康活動費，本校編列教職員192人，工員3人，臨時人員2人，合計197人，每人編列2,000元。
			2,000	文康活動費，本校編列專任輔導人員1人，每人編列2,000元。
			30,000	文康活動費，本校編列體育班教師15人，每人編列2,000元。
			10,000	文康活動費，本校編列特教教師5人，每人編列2,000元。
5,887,011	5,650,530	專業服務費	5,445,320	較上年度預算數5,650,530元，減少205,210元。
	90,000	法律事務費		
18,626		工程及管理諮詢服務費		
3,038,716	3,020,730	講課鐘點、稿費、出席審查及查詢費	2,970,780	
			7,200	國中身心障礙資源班教材編輯費，1班*12月*600元。
			7,200	高中身心障礙資源班教材編輯費，1班*12月*600元。
			4,000	高中部身障資源班外聘講座鐘點費，2節*2,000元(特教班教學材料費)。
			4,000	國中部身障資源班外聘講座鐘點費，2節*2,000元(特教班教學材料費)。
			20,000	國中活化教學及新文化新精神研習課程外聘講師鐘點費，10節*2,000元。
			20,000	學生個案諮詢會議專家學者出席費，8人次*2,500元(國中輔導活動費)。
			64,000	輔導活動外聘講座鐘點費，32節*2,000元(高中輔導活動費)。
			35,000	採購案外聘評選委員出席費，14人次*2,500元(高中部雜費--收支對列)。
			40,000	班級自治活動班週會等外聘講座鐘點費，

# 臺北市地方教育發展基金－臺北市立大同高級中學

## 基金用途－高中及高職教育計畫明細表

中華民國112年度

單位：新臺幣元

前年度 決算數	上年度 預算數	科 目	本 年 度 預 算 數	說 明
				20節*2,000元(新增)。
			30,000	高國中冬夏令營(含童軍活動)外聘講座鐘點費，15節*2,000元。
			38,880	教育部補助協同游泳教練訓練鐘點費計畫自籌款，108節*360元(國中業務費)。
			56,000	高國中分組活動外聘鐘點費，28節*2,000元。
			100,000	辦理各項研習外聘講座鐘點費，50節*2,000元(高中部雜費--收支對列)。
			2,000	免試及十二年國教校園宣導內聘講座鐘點費，2節*1,000元。
			132,000	十二年就學鑑定安置工作資料初審、資格及志願審查、志願安置等審查費，220人*6次*100元。
			75,000	十二年就學鑑定安置工作專家學者、教師會代表、家長團體委員出席費，30人次*2,500元。
			120,000	暑期游泳訓練班教練鐘點費，240節*500元(收支對列)。
			8,000	新加坡青年學生文化親善訪問團接待內聘講座鐘點費，8節*1,000元。
			544,500	高中學習輔導教師鐘點費，990節*550元(收支對列)。
			1,077,000	國中學習輔導教師鐘點費，2,154節*500元(收支對列)。
			473,000	高中部重修學分教師鐘點費，860節*550元(收支對列)。
			36,000	辦理兩公約人權、法治、特教、環教等外聘講座鐘點費，18節*2,000元。
			4,000	國中適性入學宣導外聘講師鐘點費，2節*2,000元(含教育部補助2,000元)。
			8,000	國中生涯發展教育外聘講座鐘點費，4節*2,000元。
			18,000	性別平等教育宣導活動外聘講座鐘點費，9節*2,000元。
			15,000	性別平等事件諮詢會議專家學者出席費，6人次*2,500元。

# 臺北市地方教育發展基金－臺北市立大同高級中學

## 基金用途－高中及高職教育計畫明細表

中華民國112年度

單位：新臺幣元

前年度 決算數	上年度 預算數	科 目	本 年 度 預 算 數	說 明
			32,000	課後社團活動外聘講師鐘點費，80節*400元。
91,000	51,600	委託檢驗(定)試驗認證費	121,600	
			21,600	飲水機水質檢驗費，18臺*1,200元。
			30,000	消防安全檢測費(高中雜費--收支對列)。
			70,000	建物公共安全簽證申報費(高中部雜費--收支對列)。
80,212	78,400	試務甄選費	77,000	
			50,000	教師甄選試務費用。
			5,000	體育班學生甄選工作甄試費(收支對列)。
			22,000	專修班學生甄選工作甄試費(收支對列)。
264,170	152,000	電腦軟體服務費	193,440	
			90,000	學習輔導課用排課調代課系統等維護費(收支對列)。
			103,440	學生電腦課程用教學軟體，2學期*51,720元(收支對列)。
2,394,287	2,257,800	其他專業服務費	2,082,500	
			30,000	校園場地開放安全機動巡邏等保全費用(收支對列)。
			65,000	重修學分校園安全機動巡邏等保全費用，2月*32,500元(收支對列)。
			20,000	學習輔導學生留校自習校園安全機動巡邏等保全費用(收支對列)。
			3,000	國民中小學體操賽期間清潔及安全警衛人員費用。
			64,000	國民中小學體操賽裁判費，64人*1天*1,000元。
			208,000	學生宿舍校園安全機動巡邏等保全費用(收支對列)。
			30,000	高中聯招文物館機械定點保全費。
			1,300,000	停車場委外營運所需校園安全機動巡邏等保全費用(收支對列)。
			220,000	廢棄物清運及教室窗簾清洗等專業服務費(高中部雜費--收支對列)。
			142,500	特約醫護人員臨場健康服務費(高中部雜費--收支對列)。

# 臺北市地方教育發展基金－臺北市立大同高級中學

## 基金用途－高中及高職教育計畫明細表

中華民國112年度

單位：新臺幣元

前年度 決算數	上年度 預算數	科 目	本 年 度 預 算 數	說 明
5,601,181	4,948,000	材料及用品費	5,153,000	
2,067,259	1,323,200	使用材料費	1,622,932	較上年度預算數1,323,200元，增加299,732元。
2,067,259	1,323,200	設備零件	1,622,932	
			25,000	運動會用各項運動競賽器材費。
			20,000	國中活化及新文化精神各科教學用器材。
			80,000	高中部音樂運動所需康樂用具(高中部雜費--收支對列)。
			80,000	高中部木工金工電工等勞動教學用具(高中部雜費--收支對列)。
			80,000	高中部家事烹飪所需炊事餐飲用具(高中部雜費--收支對列)。
			100,000	高中部教學所需事務用具(高中部雜費--收支對列)。
			70,000	高中部教學所需其他用具(高中部雜費--收支對列)。
			100,000	停車場委外營運所需各項設備器材或用具等(收支對列)。
			119,700	電腦設備維護及管理費，19班*6,300元。
			100,000	學生電腦課程用零組件等，2學期*50,000元(收支對列)。
			40,000	體育班訓練用器材費(體育班業務費)。
			6,350	高中部生活管理課程用烤箱1台(特殊教育設備移列)(新增)。
			8,000	國中部教學及線上會議用AI攝影機套組1組(特殊教育設備移列)(新增)。
			8,000	國中部教學用擴音機1臺(特殊教育設備移列)(新增)。
			5,000	語言教室用投影布幕1臺(班級設備移列)(新增)。
			95,020	學生宿舍所需生活、事務用具(收支對列)。
			40,000	小田園教育體驗學習用農具、澆水器具、圓鋤及鋤頭等園藝用品。
			6,000	國民中小學體操賽用器材汰換。
			70,000	綠屋頂計畫用棚架、自動灑水器等。
			50,000	高中生科課程用機器人教具模組，10套*5,

# 臺北市地方教育發展基金－臺北市立大同高級中學

## 基金用途－高中及高職教育計畫明細表

中華民國112年度

單位：新臺幣元

前年度決算數	上年度預算數	科 目	本 年 度 預 算 數	說 明
				000元(班級設備移列)(新增)。
			36,000	國中理化實驗室用複式顯微鏡，8臺*4,500元(班級設備移列)(新增)。
			22,400	學生英文話劇練習用耳掛式無線麥克風，8臺*2,800元(班級設備移列)(新增)。
			9,462	高中部資源教室用窗簾1樞(特殊教育設備移列)(新增)。
			150,000	高國中學習輔導教學器材費，2學期*75,000元(收支對列)。
			52,000	高中部學生重修學分教學器材費(收支對列)。
			250,000	教科書作業管理器材費等(收支對列)。
3,533,922	3,624,800	用品消耗	3,530,068	較上年度預算數3,624,800元，減少94,732元。
				。
299,729	493,799	辦公(事務)用品	587,920	
			100,000	停車場委外營運所需文具紙張及事務用品等費用(收支對列)。
			2,320	國中部身障資源班教學用文具紙張等(特教班教學材料費)。
			2,320	高中部身障資源班教學用文具紙張等(特教班教學材料費)。
			10,000	輔導活動宣導用紙張及事務用品等(國中輔導活動費)。
			14,000	輔導活動宣導用紙張及事務用品等(高中輔導活動費)。
			50,000	國中活化及新文化精神課程所需紙張及文具用品。
			54,000	國中部教學用紙張及事務用品等(國中班級教學材料費)。
			44,900	國中部教學行政用文具紙張等(國中班級教學材料費)。
			110,000	高中部教學行政用紙張、事務用品等(高中部雜費--收支對列)。
			84,000	高中部教學用紙張簿冊(高中部雜費--收支對列)。
			1,500	高國中冬夏令營(含童軍活動)所需紙張及事

# 臺北市地方教育發展基金－臺北市立大同高級中學

## 基金用途－高中及高職教育計畫明細表

中華民國112年度

單位：新臺幣元

前年度決算數	上年度預算數	科 目	本 年 度 預 算 數	說 明
				務用品等。
			20,000	教科書作業管理紙張及事務用品等(收支對列)。
			50,000	高國中學習輔導教學紙張及事務用品等，2學期*25,000元(收支對列)。
			10,000	教師甄選業務用辦公用品。
			14,880	國中生涯發展教育用紙張、事務用品等。
			8,000	課後社團活動用辦公事務用品。
			2,000	十二年就學鑑定安置工作會議用文具、紙張、檔案夾等。
			10,000	國民中小學體操賽用紙張、事務用品等。
49,361	134,000	報章雜誌	80,000	
			80,000	報章雜誌訂閱費(高中部雜費--收支對列)。
107,550	372,500	農業與園藝用品及環境美化費	205,000	
			200,000	停車場委外營運辦理校園環境美化費用(收支對列)。
			5,000	綠屋頂計畫高密度排水板、植生輕植土及植物種植等園藝用品及環境美化費用。
146,948	126,080	服裝	125,760	
			22,080	新加坡參訪學生所需校服，16套*1,380元。
			103,680	體育班比賽及訓練用服裝(體育班業務費)。
34,903	60,000	醫療用品(非醫療院所使用)	55,000	
			15,000	國中部健康中心藥品。
			40,000	高中部健康中心藥品(高中部雜費--收支對列)。
2,895,431	2,438,421	其他用品消耗	2,476,388	
			12,800	新加坡參訪學生或師長所需餐費，128次*100元。
			12,800	辦理國民中小學體操賽各項比賽或會議逾時誤餐餐盒費用，128人次*100元。
			30,124	國民中小學體操賽獎盃獎牌等雜支。
			35,000	小田園教育體驗學習用菜苗、種子、培養土等園藝資材。

# 臺北市地方教育發展基金－臺北市立大同高級中學

## 基金用途－高中及高職教育計畫明細表

中華民國112年度

單位：新臺幣元

前年度 決算數	上年度 預算數	科 目	本 年 度 預 算 數	說 明
			4,000	辦理教師專業成長會議及活動等逾時誤餐餐盒費用，40人次*100元。
			20,000	課後社團活動表演材料及雜支。
			1,000	性別平等教育宣導活動佈置等雜支。
			6,000	性別平等教育宣導會議及活動等逾時誤餐餐盒費用，60人次*100元。
			40,500	學生宿舍打掃、清潔用品等(收支對列)。
			3,000	住宿生會議用逾時誤餐餐盒費用，30人次*100元(收支對列)。
			30,000	班級自治活動學生競賽獎品。
			21,800	班級自治活動比賽等所需材料、佈置費。
			10,000	辦理班級自治活動逾時誤餐餐盒費用，100人次*100元。
			4,000	高國中冬夏令營(含童軍活動)工作人員及營隊學生餐費，40人次*100元。
			3,000	高國中冬夏令營(含童軍活動)雜支費。
			10,000	教科書作業管理業務工作逾時誤餐餐盒費用，100人次*100元(收支對列)。
			35,020	教科書作業管理材料用品等(收支對列)。
			44,820	高中部學生重修學分教學材料用品費(收支對列)。
			12,000	學習輔導工作人員逾時誤餐餐盒費用，120人次*100元(收支對列)。
			279,220	高國中學學習輔導教學材料等，2學期*139,610元(收支對列)。
			3,200	新加坡青年學生文化親善訪問團接待工作人員逾時誤餐餐盒費用，32人次*100元。
			2,500	專修班學生甄選工作逾時誤餐餐盒費用，25人次*100元(收支對列)。
			3,000	體育班學生甄選工作逾時誤餐餐盒費用，30人次*100元(收支對列)。
			7,530	體育班學生甄選測驗用品等(收支對列)。
			10,000	暑期泳訓班教學用材料(收支對列)。
			5,000	暑期泳訓班雜支(收支對列)。
			5,520	暑期泳訓班消毒劑，24班*230元(收支對列)。

# 臺北市地方教育發展基金－臺北市立大同高級中學

## 基金用途－高中及高職教育計畫明細表

中華民國112年度

單位：新臺幣元

前年度 決算數	上年度 預算數	科 目	本 年 度 預 算 數	說 明
			2,468	暑期泳訓班教學環境佈置費(收支對列)。
			2,460	十二年就學鑑定安置工作會議用茶包、咖啡包、場佈及海報等雜支。
			10,600	十二年就學鑑定安置工作會議逾時誤餐餐盒費用，106人次*100元。
			110,000	停車場委外營運所需各項耗材等(收支對列)。
			20,000	學生電腦課程用耗材等，2學期*10,000元(收支對列)。
			150,000	各界捐款支應學校活動、競賽或訓練所需用品或耗材(收支對列)。
			50,500	國中部教學用其他材料(國中班級教學材料費)。
			15,200	國中部專用垃圾袋(國中業務費)。
			25,000	國中部教職員因公外出等逾時誤餐餐盒費用，250人次* 100元(國中業務費)。
			120,000	高中部專用垃圾袋，48班*2,500元(高中部雜費--收支對列)。
			100,000	高中部其他實驗用品等(高中部雜費--收支對列)。
			140,000	高中部電腦耗材費(高中部雜費--收支對列)。
			240,000	高中部衛生清潔用品費，48班*5,000元(高中部雜費--收支對列)。
			158,000	辦理校內各項會議或比賽等逾時誤餐餐盒費用，1,580人次* 100元 (高中部雜費--收支對列)。
			16,120	國中部衛生清潔用品費(國中業務費)。
			184,106	高中部教學用材料費(高中部雜費--收支對列)。
			26,000	體育班消耗性器材費(體育班業務費)。
			179,000	體育班學生比賽及訓練用餐費，1,790人次*100元(體育班業務費)。
			2,000	國中活化及新文化精神各科會議或活動等逾時誤餐餐盒費用，20人次*100元。
			52,000	國中活化及新文化精神各科教學用材料。



# 臺北市地方教育發展基金－臺北市立大同高級中學

## 基金用途－高中及高職教育計畫明細表

中華民國112年度

單位：新臺幣元

前年度 決算數	上年度 預算數	科 目	本 年 度 預 算 數	說 明
			18,000	運動會用各項運動競賽用材料。
			13,700	運動會用高、國中各項運動競賽獎牌、錦旗及獎狀等。
			24,000	辦理運動會各項比賽等逾時誤餐餐盒費用，240人次* 100元。
			50,000	游泳池清潔等消耗用品(游泳池水電清潔維護費)。
			50,000	學生適性評量測驗用答案卡等用品(高中輔導活動費)。
			12,000	學生適性評量測驗答案卡等用品(國中輔導活動費)。
			16,000	辦理學生個案會議等逾時誤餐餐盒費用，160人次*100元(高中輔導活動費)。
			8,000	辦理學生個案會議等逾時誤餐餐盒費用，80人次* 100元(國中輔導活動費)。
			7,200	辦理高中身障班學生個案會議逾時誤餐餐盒費用，72人次*100元(特教班業務費)。
			7,200	辦理國中身障班學生個案工作會議等逾時誤餐餐盒費用，72人次* 100元(特教班業務費)。
			7,500	辦理國中身障班學生個案工作會議等逾時誤餐餐盒費用，75人次* 100元(特教班教學材料費)。
			7,500	辦理高中身障班學生個案會議逾時誤餐餐盒費用，75人次*100元(特教班教學材料費)。
195,891	83,000	租金、償債、利息及相關手續費	121,000	
14,965	4,000	機器租金	4,000	較上年度預算數4,000元，無增減。
14,965	4,000	電腦租金及使用費	4,000	
			4,000	國民中小學體操賽租借資訊軟體系統費。
145,510	79,000	交通及運輸設備租金	69,720	較上年度預算數79,000元，減少9,280元。
145,510	79,000	車租	69,720	
			9,000	新加坡青年學生文化親善訪問團接待參訪租車費用。
			60,720	體育班學生參加競賽車租(體育班業務費)。

# 臺北市地方教育發展基金－臺北市立大同高級中學

## 基金用途－高中及高職教育計畫明細表

中華民國112年度

單位：新臺幣元

前年度 決算數	上年度 預算數	科 目	本 年 度 預 算 數	說 明
35,416		雜項設備租金	47,280	較上年度預算數0元，增加47,280元。
35,416		雜項設備租金	47,280	
			17,280	悠遊卡刷卡機月租費，6臺*12月*240元。
			30,000	班級自治活動、比賽用音響等設備租金(新增)。
294,610	450,000	稅捐及規費(強制費)	420,000	
292,410	450,000	消費與行為稅	420,000	較上年度預算數450,000元，減少30,000元。
292,410	450,000	營業稅	420,000	
			420,000	停車場委外營運權利金營業稅(收支對列)。
2,200		規費		
2,200		行政規費與強制費		
1,864,365	2,150,000	會費、捐助、補助、分攤、照 護、救濟與交流活動費	2,513,000	
564,940	617,920	捐助、補助與獎助	720,416	較上年度預算數617,920元，增加102,496元。
564,940	597,920	獎助學員生給與	700,416	
			10,000	教育關懷獎每校推薦1名學生獎助學金。
			500,000	各界捐款發放學生各項獎助學金(收支對列)。
			6,720	體育班學生甄選工作學生工讀金，40小時*168元(收支對列)。
			45,696	國民中小學體操賽學生工讀金，272小時*168元。
			96,000	優秀學生獎學金，48班*2學期*1,000元(高中部)。
			42,000	優秀學生獎學金，21班*2學期*2名*500元(國中部)。
	20,000	其他捐助、補助與獎助	20,000	高中部學生刊物及學校社團補助等(高中部雜費--收支對列)。
1,299,425	1,532,080	補貼、獎勵、慰問、照護與 救濟	1,792,584	較上年度預算數1,532,080元，增加260,504元。
163,673	158,400	獎勵費用	158,400	
			129,600	敬師獎勵活動費，216人*600元。
			28,800	依「臺北市公立高級中等以下學校獎勵教師獎金發給要點」發放之獎勵，8人*3,600元。

# 臺北市地方教育發展基金－臺北市立大同高級中學

## 基金用途－高中及高職教育計畫明細表

中華民國112年度

單位：新臺幣元

前年度 決算數	上年度 預算數	科 目	本 年 度 預 算 數	說 明
1,135,752	1,373,680	其他補貼、獎勵、慰問、 照護與救濟	1,634,184	
			53,300	弱勢學生教科書補助費用，41人*1,300元。
			891,000	清寒學生餐費補助，81人*200日*55元。
			364	配合預算編列至千元，增列進位數364元。
			689,520	補助學校午餐使用有機蔬菜或有機米計畫，663人*40週*26元。
710,010	535,000	其他	535,000	
710,010	535,000	其他支出	535,000	較上年度預算數535,000元，無增減。
710,010	535,000	其他	535,000	
			50,400	學生路隊安全導護，2人*40週*10次*63元(國中部)。
			479,600	體育班學生參加競賽報名費、及住宿費等(體育班業務費)。
			5,000	退休人員紀念品，1人*5,000元。

# 臺北市地方教育發展基金－臺北市立大同高級中學

## 基金用途－一般行政管理計畫明細表

中華民國112年度

單位：新臺幣元

前年度 決算數	上年度 預算數	科 目	本 年 度 預 算 數	說 明
3,327,192	3,475,568	合 計	3,475,000	
27,300	26,568	用人費用	26,000	
27,300	26,568	超時工作報酬	26,000	較上年度預算數26,568元，減少568元。
27,300	26,568	加班費	26,000	教職員趕辦各項業務及例假日人力支援加班費(統籌業務費)。
2,630,104	2,668,000	服務費用	2,668,000	
1,280		郵電費		
1,280		郵費		
1,529,143	1,728,000	一般服務費	1,728,000	較上年度預算數1,728,000元，無增減。
1,529,143	1,728,000	外包費	1,728,000	
			1,368,000	職工(技工、工友)業務外包費，3人*12月*38,000元。
			360,000	消化超額職工9人(技工、工友)業務外包費。
919,681	760,000	專業服務費	760,000	較上年度預算數760,000元，無增減。
9,000		委託考選訓練費		
910,681	760,000	其他專業服務費	760,000	校園安全機械定點、機動巡邏等保全費用。
180,000	180,000	公共關係費	180,000	較上年度預算數180,000元，無增減。
180,000	180,000	公共關係費	180,000	校長特別費，12月*15,000元。
666,288	779,000	材料及用品費	779,000	
32,911		使用材料費		
32,911		設備零件		
633,377	779,000	用品消耗	779,000	較上年度預算數779,000元，無增減。
589,762	748,192	辦公(事務)用品	748,760	統籌業務費計算如下：國中部普通班18班，體育班3班，1,290元*15班*12月=232,200元，810元*6班*12月=58,320元，高中部普通班45班、體育班3班，1,290元*15班*12月=232,200元，810元*15班*12月=145,800元，640元*18班*12月=138,240元，以上合計806,760元，除依實際需求移列加班費26,000元、逾時誤餐餐盒費用30,000元及護理師公會會費2,000元外，其餘如列數。
43,615	30,808	其他用品消耗	30,240	
			30,000	辦理各項會議或比賽逾時誤餐餐盒費用，300人次*100元(統籌業務費)。

# 臺北市地方教育發展基金－臺北市立大同高級中學

## 基金用途－一般行政管理計畫明細表

中華民國112年度

單位：新臺幣元

前年度 決算數	上年度 預算數	科 目	本 年 度 預 算 數	說 明
			240	配合預算編列至千元，增列進位數808元。
1,500		稅捐及規費(強制費)		
1,500		規費		
1,500		行政規費與強制費		
2,000	2,000	會費、捐助、補助、分攤、照 護、救濟與交流活動費	2,000	
2,000	2,000	會費	2,000	較上年度預算數2,000元，無增減。
2,000	2,000	職業團體會費	2,000	護理師2人公會會費(統籌業務費)。

# 臺北市地方教育發展基金－臺北市立大同高級中學

## 基金用途－建築及設備計畫明細表

中華民國112年度

單位：新臺幣元

前年度 決算數	上年度 預算數	科 目	本 年 度 預 算 數	說 明
16,514,885	12,065,000	合計	12,293,000	
16,514,885	12,065,000	購建固定資產、無形資產及非理財 目的之長期投資	12,293,000	
4,867,375	4,424,000	購建固定資產	2,898,000	
4,867,375	4,424,000	一般建築及設備計畫	2,898,000	
		班級設備	695,000	
		購置機械及設備	367,000	
			50,000	汰換蒸飯箱，5臺*10,000元。
			75,000	汰換社群教室15T箱型冷氣冷 卻水塔1臺。
			90,000	汰換階梯教室30T箱型冷卻水 塔1臺。
			84,000	汰換抽水馬達2臺*42,000元。
			10,000	新購記錄教學用具追蹤人像功 能攝影機1臺。
			31,000	汰換會議室用5000流明長焦投 影機1臺。
			27,000	汰換教室用3200流明短焦投影 機1臺。
		購置雜項設備	328,000	
			57,000	汰換溫熱兩用飲水機，3臺 *19,000元。
			15,000	新購專科教室用無線吸塵器1 臺。
			128,800	新購圖書及非書資料。
			43,200	汰換圖書館低雙面雙列直列書 架，2座*21,600元。
			84,000	汰換7.1KW(含)以上一對一分 離式冷氣機(含安裝)，2臺 *42,000元。
		資訊設備	1,833,000	
		購置機械及設備	1,833,000	
			943,500	汰換桌上型電腦(含顯示器 )，37部*25,500元(電腦專案計 畫)。
			378,000	汰換網路及資訊周邊設備(電 腦專案計畫)。

# 臺北市地方教育發展基金－臺北市立大同高級中學

## 基金用途－建築及設備計畫明細表

中華民國112年度

單位：新臺幣元

前年度 決算數	上年度 預算數	科 目	本 年 度 預 算 數	說 明
			127,500	汰換筆記型電腦，5部*25,500元(電腦專案計畫)。
			384,000	汰換平板電腦，32部*12,000元(電腦專案計畫)。
4,867,375	4,424,000	校園設備		
3,354,719	1,702,540	購置機械及設備		
43,300	456,500	購置交通及運輸設備		
1,469,356	2,264,960	購置雜項設備		
		至美樓戶外新設平台及B1	370,000	
		社團教室整修工程		
		購置機械及設備	370,000	
			370,000	新購活氧全熱交換機350CMH，2組*185,000元。
153,000	72,000	購置無形資產	72,000	
153,000	72,000	一般建築及設備計畫	72,000	
		購置無形資產	72,000	
		購置電腦軟體	72,000	
			72,000	電腦教學軟體費(電腦專案計畫)。
153,000	72,000	校園軟體設備		
153,000	72,000	購置電腦軟體		
11,494,510	7,569,000	遞延支出	9,323,000	
11,494,510	7,569,000	一般建築及設備計畫	9,323,000	
		至美樓頂樓防水隔熱工程	5,493,000	
		遞延修繕房屋建築支出	5,493,000	
			5,073,000	一、施工費。
			319,000	二、委託技術服務費(總包價法)。
			101,000	三、工程管理費(按施工費約2%提列)。
		至美樓戶外新設平台及B1	3,830,000	
		社團教室整修工程		
		遞延修繕房屋建築支出	3,830,000	
			3,505,000	一、施工費。
			255,000	二、委託技術服務費(總包價法)，
			70,000	三、工程管理費(按施工費約

# 臺北市地方教育發展基金－臺北市立大同高級中學

## 基金用途－建築及設備計畫明細表

中華民國112年度

單位：新臺幣元

前年度 決算數	上年度 預算數	科 目	本 年 度 預 算 數	說 明
11,494,510	7,569,000	校園整修工程		2%提列)。
7,049,386	7,569,000	遞延修繕房屋建築支出		
4,445,124		其他遞延支出		



# 預 算 參 考 表

# 臺北市地方教育發展基金－臺北市立大同高級中學

## 預計平衡表

中華民國112年12月31日

單位：新臺幣千元

110年(前年) 12月31日 決算數	科 目	112年12月31日 預計數	111年12月31日 預計數	比較增減(-)
23,156,844	資產合計	23,154,287	23,156,813	-2,526
23,156,844	資產	23,154,287	23,156,813	-2,526
32,355	流動資產	29,798	32,324	-2,526
32,330	現金	29,773	32,299	-2,526
32,330	銀行存款	29,773	32,299	-2,526
	應收款項			
	其他應收款			
25	預付款項	25	25	
25	預付費用	25	25	
8,643	投資、長期應收款項、貸墊款及準備金	8,643	8,643	
8,643	準備金	8,643	8,643	
2,657	退休及離職準備金	2,657	2,657	
5,987	其他準備金	5,987	5,987	
23,115,846	其他資產	23,115,846	23,115,846	
23,115,846	什項資產	23,115,846	23,115,846	
1	存出保證金	1	1	
88	暫付及待結轉帳項	88	88	
23,115,758	代管資產	23,115,758	23,115,758	
23,156,844	負債及基金餘額合計	23,154,287	23,156,813	-2,526
23,144,835	負債	23,144,835	23,144,835	
22,648	流動負債	22,648	22,648	
18,580	應付款項	18,580	18,580	
14,857	應付代收款	14,857	14,857	
1,366	應付費用	1,366	1,366	
2,007	應付工程款	2,007	2,007	
349	其他應付款	349	349	
4,068	預收款項	4,068	4,068	
4,068	預收收入	4,068	4,068	
23,122,188	其他負債	23,122,188	23,122,188	
23,122,188	什項負債	23,122,188	23,122,188	
3,410	存入保證金	3,410	3,410	
2,657	應付退休及離職金	2,657	2,657	
23,115,758	應付代管資產	23,115,758	23,115,758	
363	暫收及待結轉帳項	363	363	
12,009	基金餘額	9,452	11,978	-2,526
12,009	基金餘額	9,452	11,978	-2,526
12,009	基金餘額	9,452	11,978	-2,526
12,009	累積餘額	9,452	11,978	-2,526

註：1.信託代理與保證資產(負債)前年度決算數0元，上年度預計數0元，本年度預計數0元。

2.或有資產(負債)0元。

3.本基金自93年度起，本固定項目分開原則，將屬長期固定帳項，包括固定資產47,929,610元、無形資產294,935元及長期債務0元等，另立帳類管理，未納入本表。

# 臺北市地方教育發展基金

## 各項費用

中華民國

前年度 決算數	上年度 預算數	計畫別 用途別科目	合計	高中及高職教育計 畫
371,254,824	371,709,000	合計	387,183,000	371,415,000
328,734,135	326,579,000	用人費用	341,907,000	341,881,000
171,983,572	172,260,000	正式員額薪資	180,888,000	180,888,000
170,746,072	171,132,000	職員薪金	179,760,000	179,760,000
1,237,500	1,128,000	工員工資	1,128,000	1,128,000
11,836,352	11,413,516	聘僱及兼職人員薪資	11,413,516	11,413,516
661,440	634,476	聘用人員薪金	634,476	634,476
11,174,912	10,779,040	兼職人員酬金	10,779,040	10,779,040
2,303,766	2,671,706	超時工作報酬	2,810,331	2,784,331
2,159,766	2,503,706	加班費	2,642,331	2,616,331
144,000	168,000	值班費	168,000	168,000
39,639,208	39,835,310	獎金	43,443,310	43,443,310
18,593,095	18,223,500	考績獎金	20,753,000	20,753,000
21,046,113	21,611,810	年終獎金	22,690,310	22,690,310
78,714,506	78,977,693	退休及卹償金	81,046,253	81,046,253
78,562,520	78,718,541	職員退休及離職金	80,787,101	80,787,101
151,986	90,240	工員退休及離職金	90,240	90,240
	168,912	卹償金	168,912	168,912
24,256,731	21,420,775	福利費	22,305,590	22,305,590
18,200,464	15,205,200	分擔員工保險費	15,709,992	15,709,992
246,350	551,400	傷病醫藥費	727,200	727,200
1,593,402	1,878,912	員工通勤交通費	1,932,084	1,932,084
4,216,515	3,785,263	其他福利費	3,936,314	3,936,314
16,669,959	24,118,000	服務費用	23,460,000	20,792,000
2,946,485	3,660,157	水電費	3,707,518	3,707,518
2,441,872	3,024,000	工作場所電費	3,104,000	3,104,000
380,518	534,000	工作場所水費	380,518	380,518
124,095	102,157	氣體費	223,000	223,000
227,885	256,680	郵電費	246,680	246,680
92,326	86,680	郵費	86,680	86,680
119,042	170,000	電話費	160,000	160,000

# 一 臺北市立大同高級中學

## 彙計表

112年度

單位：新臺幣元

一般行政管理計畫	建築及設備計畫				
3,475,000	12,293,000				
26,000					
26,000					
26,000					
2,668,000					

# 臺北市地方教育發展基金

## 各項費用

中華民國

前年度 決算數	上年度 預算數	計畫別 用途別科目	合計	高中及高職教育計 畫
16,517		數據通信費		
216,851	341,090	旅運費	341,090	341,090
213,071	281,090	國內旅費	281,090	281,090
3,780	60,000	貨物運費	60,000	60,000
467,858	580,680	印刷裝訂與廣告費	630,180	630,180
467,858	580,680	印刷及裝訂費	630,180	630,180
2,993,158	9,273,687	修理保養及保固費	8,729,588	8,729,588
2,040,863	7,616,072	一般房屋修護費	7,102,608	7,102,608
240,350	313,692	機械及設備修護費	313,044	313,044
101,829	325,000	交通及運輸設備修護費	225,000	225,000
610,116	1,018,923	雜項設備修護費	1,088,936	1,088,936
6,684	8,960	保險費	8,960	8,960
6,684	8,960	其他保險費	8,960	8,960
2,824,346	3,406,216	一般服務費	3,410,664	1,682,664
38,211	21,744	佣金、匯費、經理費及手續費	21,744	21,744
1,563,105	2,416,656	外包費	2,416,656	688,656
821,793	535,816	計時與計件人員酬金	536,264	536,264
401,237	432,000	體育活動費	436,000	436,000
6,806,692	6,410,530	專業服務費	6,205,320	5,445,320
	90,000	法律事務費		
18,626		工程及管理諮詢服務費		
3,038,716	3,020,730	講課鐘點、稿費、出席審查及查詢費	2,970,780	2,970,780
91,000	51,600	委託檢驗(定)試驗認證費	121,600	121,600
9,000		委託考選訓練費		
80,212	78,400	試務甄選費	77,000	77,000
264,170	152,000	電腦軟體服務費	193,440	193,440
3,304,968	3,017,800	其他專業服務費	2,842,500	2,082,500
180,000	180,000	公共關係費	180,000	
180,000	180,000	公共關係費	180,000	
6,267,469	5,727,000	材料及用品費	5,932,000	5,153,000
2,100,170	1,323,200	使用材料費	1,622,932	1,622,932

# 一 臺北市立大同高級中學

## 彙計表

112年度

單位：新臺幣元

一般行政管理計畫	建築及設備計畫				
1,728,000					
1,728,000					
760,000					
760,000					
180,000					
180,000					
779,000					

## 臺北市地方教育發展基金

## 各項費用

中華民國

前年度 決算數	上年度 預算數	計畫別	合計	高中及高職教育計畫
		用途別科目		
2,100,170	1,323,200	設備零件	1,622,932	1,622,932
4,167,299	4,403,800	用品消耗	4,309,068	3,530,068
889,491	1,241,991	辦公(事務)用品	1,336,680	587,920
49,361	134,000	報章雜誌	80,000	80,000
107,550	372,500	農業與園藝用品及環境美化費	205,000	205,000
146,948	126,080	服裝	125,760	125,760
34,903	60,000	醫療用品(非醫療院所使用)	55,000	55,000
2,939,046	2,469,229	其他用品消耗	2,506,628	2,476,388
195,891	83,000	租金、償債、利息及相關手續費	121,000	121,000
14,965	4,000	機器租金	4,000	4,000
14,965	4,000	電腦租金及使用費	4,000	4,000
145,510	79,000	交通及運輸設備租金	69,720	69,720
145,510	79,000	車租	69,720	69,720
35,416		雜項設備租金	47,280	47,280
35,416		雜項設備租金	47,280	47,280
16,514,885	12,065,000	購建固定資產、無形資產及非理財目的 之長期投資	12,293,000	
4,867,375	4,424,000	購建固定資產	2,898,000	
3,354,719	1,702,540	購置機械及設備	2,570,000	
43,300	456,500	購置交通及運輸設備		
1,469,356	2,264,960	購置雜項設備	328,000	
153,000	72,000	購置無形資產	72,000	
153,000	72,000	購置電腦軟體	72,000	
11,494,510	7,569,000	遞延支出	9,323,000	
7,049,386	7,569,000	遞延修繕房屋建築支出	9,323,000	
4,445,124		其他遞延支出		
296,110	450,000	稅捐及規費(強制費)	420,000	420,000
292,410	450,000	消費與行為稅	420,000	420,000
292,410	450,000	營業稅	420,000	420,000
3,700		規費		
3,700		行政規費與強制費		
1,866,365	2,152,000	會費、捐助、補助、分攤、照護、救濟 與交流活動費	2,515,000	2,513,000

一 臺北市立大同高級中學

彙計表

112年度

單位：新臺幣元

一般行政管理計畫	建築及設備計畫				
779,000					
748,760					



臺北市地方教育發展基金

各項費用

中華民國

前年度 決算數	上年度 預算數	計畫別	合計	高中及高職教育計 畫
		用途別科目		
2,000	2,000	會費	2,000	
2,000	2,000	職業團體會費	2,000	
564,940	617,920	捐助、補助與獎助	720,416	720,416
564,940	597,920	獎助學員生給與	700,416	700,416
	20,000	其他捐助、補助與獎助	20,000	20,000
1,299,425	1,532,080	補貼、獎勵、慰問、照護與救濟	1,792,584	1,792,584
163,673	158,400	獎勵費用	158,400	158,400
1,135,752	1,373,680	其他補貼、獎勵、慰問、照護與救濟	1,634,184	1,634,184
710,010	535,000	其他	535,000	535,000
710,010	535,000	其他支出	535,000	535,000
710,010	535,000	其他	535,000	535,000

# 一 臺北市立大同高級中學

## 彙計表

112年度

單位：新臺幣元

一般行政管理計畫	建築及設備計畫				
2,000 2,000					

# 臺北市地方教育發展基金－臺北市立大同高級中學

## 員工人數彙計表

中華民國112年度

單位：人

計 畫 及 項 目	上年度最高可 進用員額數	本年度 增減(-)數	本年度最高可 進用員額數	說 明
合計	216		216	
高中及高職教育計畫部分	216		216	
職員	212		212	
技工	2		2	
工友	1		1	
聘用	1		1	

註：1.本表約僱、聘用係指奉准有案之約聘僱人員。

2.外包費編列救生員1人、工友外包3人、完全中學行政人力業務外包費及消化超額職工業務外包費等，計241萬6,656元

3.計時與計件人員酬金編列救生員薪資費用，暑期泳池工讀生時薪及體操防護員時薪等，計53萬6,264元。

本 頁 空 白

# 臺北市地方教育發展基金

## 用人費用

中華民國

計畫及項目	合計	正式 員額 薪資	聘僱 人員 薪資	超時 工作 報酬	津貼	獎 金		
						年終獎金	考績獎金	其他
合計	341,907,000	180,888,000	634,476	2,810,331		22,690,310	20,753,000	
高中及高職 教育計畫	341,881,000	180,888,000	634,476	2,784,331		22,690,310	20,753,000	
正式人員	269,160,573	180,888,000		2,769,531		22,611,000	20,753,000	
聘僱人員	880,198		634,476	14,800		79,310		
兼任人員	10,779,040							
其他人員	61,061,189							
一般行政管 理計畫	26,000			26,000				
正式人員	26,000			26,000				

註：1.本表兼任人員用人費用，係學校教職員兼課或請假代課鐘點費。2.外包費編列救生員1人、工友外包3人、完全中學行政人力業務外包費及消化超額職工業務外包費等，計241萬6,656元。3.計時與計件人員酬金編列救生員薪資費用，暑期泳池工讀生時薪及體操防護員時薪等，計53萬6,264元。

—臺北市立大同高級中學

彙計表

112年度

單位：新臺幣元

退休及卹償金		資遣費	福 利 費					提繳費	兼任 人員 用人 費用
退休金	卹償金		分擔 保險費	傷病 醫藥費	提撥 福利金	員工通勤 交通費	其他		
80,877,341	168,912		15,709,992	727,200		1,932,084	3,936,314	10,779,040	
80,877,341	168,912		15,709,992	727,200		1,932,084	3,936,314	10,779,040	
20,013,000			15,626,556	727,200		1,917,972	3,854,314		
38,064			83,436			14,112	16,000		
60,826,277	168,912						66,000	10,779,040	

臺北市地方教育發展基金

聘用及約僱

中華民國

區分及職稱	人數	擔任工作	聘用或約僱起訖期間	薪點	年需經費
合計	1				851,286
聘用人員小計	1				851,286
專業人員	1				851,286
聘用人員(424)	1	擔任本校及駐點學校專任輔導人員和駐區服務	112/1/1-112/12/31	424	851,286

—臺北市立大同高級中學

人員明細表

112年度

單位：新臺幣元

小計	月 支			離職 儲金	經費來源 及其科目
	折合 金額	勞保 保險費	健康 保險費		
52,873	52,873				高中及高職教育計畫



# 臺北市地方教育發展基金－臺北市立大同高級中學

## 單位（或計畫）成本分析表

中華民國112年度

單位：新臺幣千元

計畫別	單位	單位成本(元)或 平均利(費)率	數量	預算數	說明
合計				387,183	
高中及高職教育計畫				371,415	
一般行政管理計畫				3,475	
建築及設備計畫				12,293	

# 臺北市地方教育發展基金－臺北市立大同高級中學

## 5年來主要業務計畫分析表

中華民國112年度

單位：新臺幣千元

年度及項目	單位	數量	單位成本(元)或 平均利(費)率	金額	說明
(本)年度預算數					
高中及高職教育計畫				371,415	
(上)年度預算數					
高中及高職教育計畫				356,168	
(前)年度決算數					
高中及高職教育計畫				351,413	
(109)年度決算數					
高中及高職教育計畫				325,597	
(108)年度決算數					
高中及高職教育計畫				327,921	

# 臺北市地方教育發展基金－臺北市立大同高級中學

## 資本資產明細表

中華民國112年度

單位：新臺幣千元

項 目	取得成本 (期初餘額)	以前年度 累計折舊/ 長期投資 評 價	本 年 度 變 動				本年度累計折 舊/長期投資 評價變動數	期末餘額	
			增加		減少				主要增減 原因說明
			金額	類型	金額	類型			
合計	197,652	138,188	2,970		122		14,088	48,225	
土地改良物	32,423	28,354					3,745	324	
房屋及建築	3,959	872					90	2,997	
機械及設備	82,057	57,503	2,570	增置			6,350	20,774	
交通及運輸 設備	5,940	4,141					284	1,515	
雜項設備	72,929	47,318	328	增置			3,619	22,319	
電腦軟體	345		72	增置	122	無形資 產攤銷		295	