

中華民國105年度 4-0501061

議會
審定

(自105年1月1日起至105年12月31日止)

臺北市政府教育局主管

臺北市地方教育發展基金－臺北市立華江高級中學

附屬單位預算之分預算

(特別收入基金)

主辦會計人員 朱菁瑁

機關長官 陳春梅

臺北市地方教育發展基金－臺北市立華江高級中學

目次

中華民國105年度

一、財務摘要	第 1 頁
二、業務計畫及預算概要	第 3 -11 頁
三、主要表	
(一) 基金來源、用途及餘絀預計表	第 13 -14 頁
(二) 現金流量預計表	第 15 頁
四、附屬表	
(一) 基金來源－服務收入明細表	第 17 頁
(二) 基金來源－財產處分收入明細表	第 18 頁
(三) 基金來源－租金收入明細表	第 19 頁
(四) 基金來源－其他財產收入明細表	第 20 頁
(五) 基金來源－市庫撥款收入明細表	第 21 頁
(六) 基金來源－政府其他撥入收入明細表	第 22 頁
(七) 基金來源－學雜費收入明細表	第 23 頁
(八) 基金來源－受贈收入明細表	第 24 頁
(九) 基金來源－雜項收入明細表	第 25 頁
(十) 基金用途－高中及高職教育計畫明細表	第 26 -47 頁
(十一) 基金用途－一般行政管理計畫明細表	第 48 -51 頁
(十二) 基金用途－建築及設備計畫明細表	第 52 -55 頁
五、參考表	
(一) 預計平衡表	第 57 -58 頁
(二) 各項費用彙計表	第 59 -64 頁
(三) 員工人數彙計表	第 65 頁
(四) 用人費用彙計表	第 66 -69 頁

臺北市地方教育發展基金－臺北市立華江高級中學

目 次

中華民國105年度

(五) 單位 (或計畫) 成本分析表	第 70	頁
(六) 5年來主要業務計畫分析表	第 71	頁
(七) 固定項目明細表	第 72	頁

臺北市地方教育發展基金－臺北市立華江高級中學

40501061-1

財務摘要

中華民國105年度

單位：新臺幣元

項 目	本 年 度	上 年 度	比較增減(-)	%
經營成績：				
基金來源	261,647,926	263,414,927	-1,767,001	-0.67
基金用途	272,598,624	274,503,921	-1,905,297	-0.69
賸餘(短絀－)	-10,950,698	-11,088,994	138,296	--
餘絀情形：				
基金餘額	2,521,624	13,472,322	-10,950,698	-81.28
現金流量(註)：				
現金及約當現金之淨增(減－)	-10,950,698	-11,088,994	138,296	--

附註：現金流量係採現金及約當現金基礎，包括現金及自投資日起3個月內到期或清償之債權證券。

本 頁 空 白

業務計畫及預算概要

臺北市地方教育發展基金-臺北市立華江高級中學

業務計畫及預算概要

中華民國 105 年度

壹、基金概況

一、設立宗旨及願景：

- (一)本校遵照憲法第 158 及 160 條規定，教育文化應發展民族精神、自治精神，國民道德與健全體格、科學及生活智能，以培養青少年七大學習領域及十大基本能力。
- (二)本校自 91 年度起依教育經費編列與管理法第 13 條規定設置「臺北市地方教育發展基金」，以促進教育健全發展，提昇教育經費運用績效。

二、組織概況（另附組織系統圖）：

本校設置校長 1 人，綜理全校校務，下設教務處、學生事務處、總務處、輔導室、圖書館、教官室、會計室及人事室等單位，現編制教師 125 人、行政人員 23 人、技工 3 人、工友 2 人，總計 154 人。

內部分層業務如下：

教務處：秉承校長之命，辦理全校教務事項。

教學組：掌理課程編排、課業考查、學藝競賽、教學研究、教師進修、差假教師調代課及缺補課之查核等事項。

註冊組：掌理註冊、編班、轉學、休學、學籍保管、各項獎助學金補助及成績考查等有關學籍事項。

設備組：掌理教學設備計畫之擬定、用具之管理、保管等事項。

特殊教育組：掌理身心障礙資賦優異學生相關課程教學、福利服務、輔具、轉銜、特教教師研習活動等事項。

實驗研究組：掌理教學實驗研究、課程發展研究等事項。

學生事務處：秉承校長之命，辦理全校學生事務事項。

學生活動組：掌理訓育計畫之擬定、辦理學生活動相關事宜。

生活輔導組：掌理學生校內外生活輔導及安全維護等事項。

體育組：掌理學生體育活動、體格鍛鍊等事項。

衛生組：掌理健康檢查，個人及環境衛生檢查、保健等事項。

總務處：秉承校長之命，辦理全校總務事項。

庶務組：掌理校舍、校具、財產、物品採購保管、工程發包、監工及驗收。

出納組：掌理現金、票據、契約之保管等收支事項，辦理員工薪津發放及各項扣繳單據證明等。

文書組：掌理文件收發登錄、撰擬繕校、典守學校印信及檔案保管等事項。

臺北市地方教育發展基金-臺北市立華江高級中學

業務計畫及預算概要

中華民國 105 年度

輔導室：秉承校長之命，辦理學生生活輔導、教育輔導、職業輔導等事項。

輔導組：掌理學生心理輔導諮商及個案管理工作等相關輔導事項。

圖書館：秉承校長之命，掌理全校圖書典藏，推廣及管理 etc 事項並綜理全校資訊業務。

資訊組：掌理校務行政資訊系統維護，資訊教學之推動等事項。

服務推廣組：掌理採編整合圖書資料及提供教學資料等。

教官室：掌理學生校內外生活管理及輔導等事項。

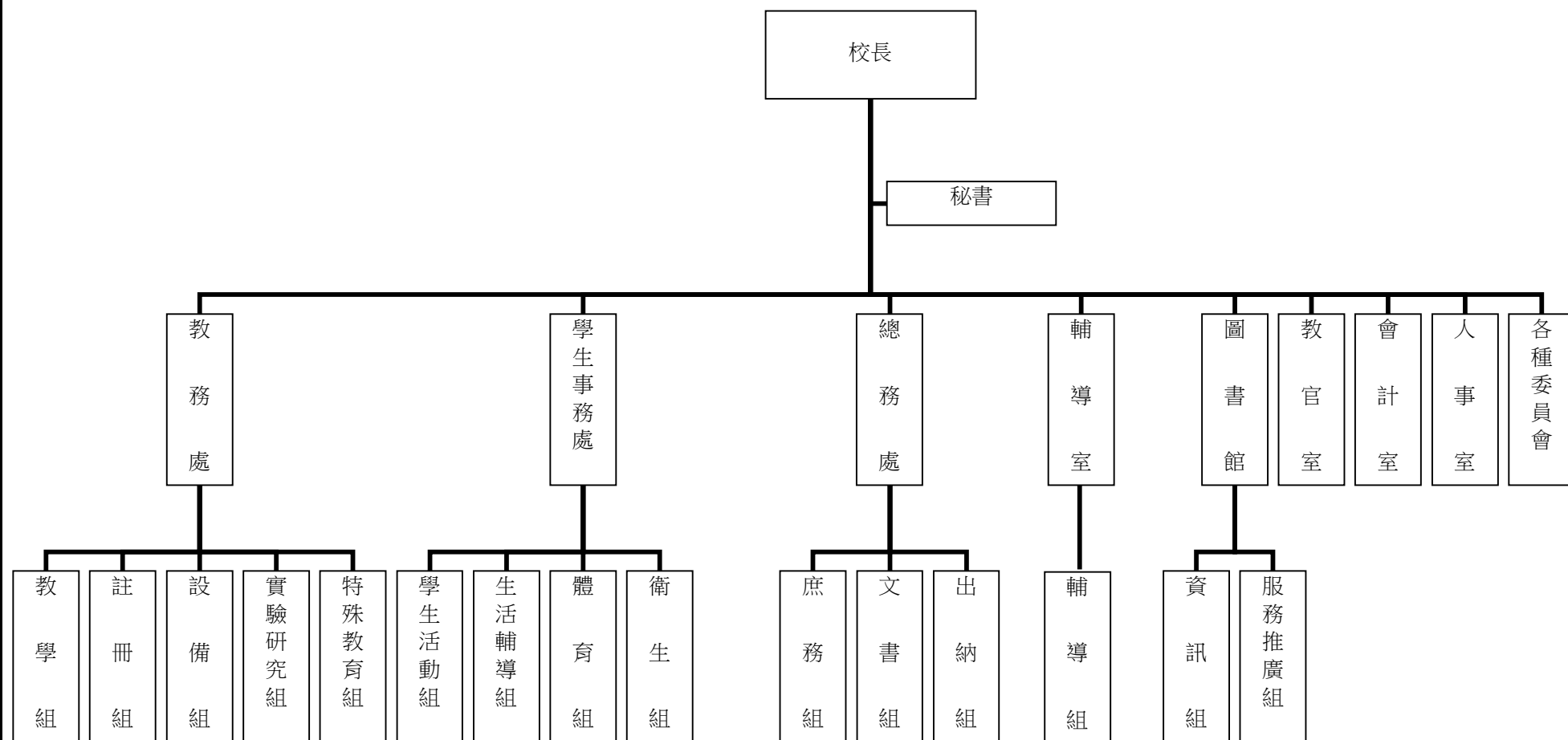
會計室：秉承上級主計機關之監督與指導，並受校長之指揮，依法辦理歲計、會計、統計等事項。

人事室：秉承上級人事機關之監督與指導，並受校長之指揮，依法辦理人事管理查核等事項。

業務計畫及預算概要

中華民國 105 年度

三、組織系統圖：



四、基金歸類及屬性：本校地方教育發展基金依據教育經費編列與管理法第 13 條規定設置，本基金為預算法第 4 條第 1 項第 2 款第 5 目所定之特別收入基金，以本府教育局為管理機關。

臺北市地方教育發展基金-臺北市立華江高級中學

業務計畫及預算概要

中華民國 105 年度

貳、業務範圍及經營趨勢

一、業務範圍：

(一)依據教育基本法培養學生健全人格，民主素養，法治觀念，人文涵養，強健體魄及思考判斷與創造能力。

(二)依據特殊教育法、特殊教育法施行細則及相關規定，設立高中部體育班、資源班，因材施教，以達適才適性發展之教育目標。

二、最近 5 年經營趨勢：

基金來源、用途及餘絀

單位：新臺幣元

來源 用途 餘絀	年 度	101 年度決算 金 額	102 年度決算 金 額	103 年度決算 金 額	104 年度預算數 金 額	本年度預算數 金 額
來源部分		261,791,780	260,220,027	282,384,258	263,414,927	261,647,926
用途部分		270,613,086	265,346,369	276,121,875	274,503,921	272,598,624
餘絀部分		-8,821,306	-5,126,342	6,262,383	-11,088,994	-10,950,698

臺北市地方教育發展基金-臺北市立華江高級中學

業務計畫及預算概要

中華民國 105 年度

參、業務計畫

一、業務計畫及目標：

(一)本年度業務計畫重點與預算配合情形及預期績效,詳列如下:

- 1.高中及高職教育計畫：本年度預算編列 237,247,428 元，預定招收 49 班，學生人數 1,829 人，革新教學方法，充實各科教材，提高教學效能及辦理教師甄選、指定活動等項目，藉由辦理各項活動可鍛鍊學生強健的身體，增進學生各項生活智能。
- 2.一般行政管理計畫：本年度預算編列 29,439,044 元，係配合校務推動行政處室支援工作，進而增進校務運作。
- 3.建築及設備計畫：本年度預算編列 5,912,152 元，係購置各項教學設備及行政設備並辦理科學樓與辦公室整修工程，以改善教學環境，增進教學效能，並提高行政效率。

二、執行政府重要政策：

- (一)開啟多元智慧：尊重每個學生獨特的個性，以多元智慧的觀點協助他找到生命的亮點，肯定天生我才必有用，能知於學，樂於學。
- (二)培養生活能力：因應新世紀知識社會的到來，培養學生帶得走的能力，諸如人際溝通能力、資訊能力、終身學習能力、生涯規畫能力、問題解決能力等。
- (三)蘊育人文情懷：在溫馨開放的校園文化中，孕育人文情懷，學會尊重、包容；建構生命的價值、完成人性的開展。
- (四)建置溫馨民主的校園文化：
 - 1.以參與式管理、落實行政、教師會、家長會三者的良性互動。
 - 2.以學生第一，教學優先的觀念提昇行政服務效率。
 - 3.放下威權心態，開啟校園民主之風氣。
- (五)推動適性教學：
 - 1.運用小班優勢，採多元化、活潑化的教學及評量。
 - 2.運用校內、外資源，加強多元學習能力。
 - 3.關懷相對弱勢學生之教學及輔導。
 - 4.發展資訊教育，充實學生電腦運用之知能，並提昇教師運用電腦教學之能力。
- (六)辦理發展性的訓輔活動：
 - 1.辦理各項活動、競賽及展演。
 - 2.推動校內、外學習服務。
 - 3.發展績優社團及校隊，如管樂隊、排球、籃球、圍棋、空手道、棒球等。
 - 4.加強新興領域教育的辦理，並融入各科教學以收成效。

臺北市地方教育發展基金-臺北市立華江高級中學

業務計畫及預算概要

中華民國 105 年度

肆、預算概要

一、基金來源及用途之預計：

(一) 本年度基金來源：服務收入 760,400 元，財產處分收入 80,890 元，租金收入 882,000 元，其他財產收入 333,411 元，市庫撥款收入 223,996,739 元，政府其他撥入收入 12,012,000 元，學雜費收入 23,402,840 元，受贈收入 91,086 元，雜項收入 88,560 元，基金來源合計 261,647,926 元。

(二) 本年度基金用途：高中及高職教育計畫 237,247,428 元，一般行政管理計畫 29,439,044 元，建築及設備計畫 5,912,152 元，基金用途合計 272,598,624 元。
係購置各項教學設備及行政設備並辦理科學樓與辦公室整修工程，以改善教學環境，增進教學效能，並提高行政效率。

二、基金餘絀之預計：本年度短絀 10,950,698 元。

三、現金流量之預計：本年度現金及約當現金淨減 10,950,698 元，主要係業務活動淨現金流出。

四、補辦預算：詳補辦預算明細表

購置固定資產 475,336 元。

1.104 年度學校動支高中教育計畫-設備零件購置投影機 6 臺 127,336 元。

2.104 年度學校因教育部補助「104 年校園能資源管理及環境安全衛生計畫」經費 200,000 元，學校自籌 94,000 元，所需經費動支高中教育計畫-設備零件購置 PVC 抽氣式防震多功能藥品櫃 3 座 294,000 元。

3. 104 年度學校動支遞延修繕房屋建築支出-活動中心屋頂防水隔熱整修工程工程管理費購置攝影機 1 臺 15,000 元，筆記型電腦 1 臺 39,000 元。

伍、其他重要說明

一、本年度預算與上年度預算各項目增減之原因：

(一) 員工人數增減原因分析：本年度校長 1 人，教師 125 人，行政人員 23 人，技工 3 人，工友 2 人，總計 154 人，較上年度 155 人，減列工友 1 人。

(二) 基金來源、用途及餘絀各科目增減原因之分析：

1. 服務收入本年度預算數 760,400 元，較上年度預算數 739,400 元，核實增列 21,000 元。

2. 財產處分收入本年度預算數 80,890 元，較上年度預算數 61,829 元，核實增列 19,061 元。

3. 租金收入本年度預算數 882,000 元，較上年度預算數 882,000 元，無增減。

4. 其他財產收入本年度預算數 333,411 元，較上年度預算數 322,269 元，核實增列 11,142 元。

5. 市庫撥款收入本年度預算數 223,996,739 元，較上年度預算數 223,262,582 元，核實增列 734,157 元。

臺北市地方教育發展基金-臺北市立華江高級中學

業務計畫及預算概要

中華民國 105 年度

- 6.政府其他撥入收入本年度預算數 12,012,000 元，較上年度預算數 10,464,480 元，核實增列 1,547,520 元。
 - 7.學雜費收入本年度預算數 23,402,840 元，較上年度預算數 27,632,980 元，核實減列 4,230,140 元。
 - 8.受贈收入本年度預算數 91,086 元，較上年度預算數 0 元，核實增列 91,086 元。
 - 9.雜項收入本年度預算數 88,560 元，較上年度預算數 49,387 元，核實增列 39,173 元。
 - 10.用人費用本年度預算數 247,609,213 元，較上年度預算數 246,741,490 元，核實增列 867,723 元。
 - 11.服務費用本年度預算數 13,987,116 元，較上年度預算數 13,504,944 元，核實增列 482,172 元。
 - 12.材料及用品費本年度預算數 3,797,529 元，較上年度預算數 4,401,480 元，核實減列 603,951 元。
 - 13.租金、償債與利息本年度預算數 10,000 元，較上年度預算數 10,000 元，無增減。
 - 14.購建固定資產、無形資產及非理財目的之長期投資本年度預算數 5,912,152 元，較上年度預算數 8,329,143 元，核實減列 2,416,991 元。
 - 15.稅費及規費(強制費)本年度預算數 353,028 元，較上年度預算數 354,364 元，核實減列 1,336 元。
 - 16.會費、捐助、補助、分攤、照護、救濟與交流活動費本年度預算數 919,586 元，較上年度預算數 1,152,500 元，核實減列 232,914 元。
 - 17.其他本年度預算數 10,000 元，較上年度預算 10,000 元，無增減。
- 二、104 學年度第 2 學期核定普通班 48 班、資源班 1 班，共計 49 班，預定招收學生人數 1,868 人，105 學年度第 1 學期預估普通班 48 班、資源班 1 班，共計 49 班，預定招收學生人數 1,789 人。
- 三、其他有關說明：無。

臺北市地方教育發展基金－臺北市立華江高級中學

補辦預算明細表

中華民國105年度

單位：新臺幣元

先行辦理 年 度	業務計畫 及用途別	項 目 名 稱	單 位	數 量	單 價	金 額	說 明
104	建築及設備計畫	合計				475,336	
		購置固定資產				475,336	
	購置固定資產 購置機械及設備					475,336	
						59,000	104.04.13府授主事預字第 10430458200號
		攝影機	臺	2	29,500	59,000	為確保教師教學及學生學習，汰 換近期屢次故障之老舊投影機確 實需要，且具急迫及必要性，所 需經費擬由本校高中教育計畫-設 備零件項下支應。
	購置固定資產 購置機械及設備					416,336	104.06.16府授主事預字第 10430738800號
		攝影機	臺	1	15,000	15,000	為記錄工地現場施工、辦理停檢 點檢測情形使用。原列遞延修繕 房屋建築支出-活動中心屋頂防水 隔熱整修工程工程管理費，內屬 設備部分移列固定資產。
	筆記型電腦	臺	1	39,000	39,000	為記錄工務會議、儲存工程電子 檔文件及提供會議簡報使用。原 列遞延修繕房屋建築支出-活動中	

臺北市地方教育發展基金－臺北市立華江高級中學

40501061-11

補辦預算明細表

中華民國105年度

單位：新臺幣元

先行辦理 年 度	業務計畫 及用途別	項 目 名 稱	單 位	數 量	單 價	金 額	說 明
	購置什項設備	投影機	臺	4	17,084	68,336	心屋頂防水隔熱整修工程工程管理費，內屬設備部分移列固定資產。 為確保教師教學及學生學習，汰換高一教室老舊且屢次故障之投影機確實需要，且具急迫及必要性，所需經費擬由本校高中教育計畫-設備零件項下支應。
		PVC抽氣式防震多功能藥品櫃	座	3	98,000	294,000	294,000 因教育部補助「104年校園能資源管理及環境安全衛生計畫」經費200,000元，學校自籌94,000元，所需經費擬由本校高中教育計畫-設備零件項下支應。

備註：各管理機關(構)依預算法第 8 8 條規定補辦預算，應確係不及編入年度預算，且因經營環境發生重大變遷或正常業務(含執行中央補助款項目)之確實需要，並經主管機關核轉本府核准先行辦理者；不具急迫性之事項，仍應儘可能納入預算辦理。

本 頁 空 白

主 要 表

臺北市地方教育發展基金－臺北市立華江高級中學

40501061-13

基金來源、用途及餘絀預計表

中華民國105年度

單位：新臺幣元

前年度決算數	科 目		本年度預算數	上年度預算數	比較增減（－）
	編 號	名 稱			
282,384,258	4	基金來源	261,647,926	263,414,927	-1,767,001
389,636	43	勞務收入	760,400	739,400	21,000
389,636	431	服務收入	760,400	739,400	21,000
616,859	45	財產收入	1,296,301	1,266,098	30,203
80,890	451	財產處分收入	80,890	61,829	19,061
276,290	452	租金收入	882,000	882,000	
259,679	45Y	其他財產收入	333,411	322,269	11,142
250,052,885	46	政府撥入收入	236,008,739	233,727,062	2,281,677
246,412,474	462	市庫撥款收入	223,996,739	223,262,582	734,157
3,640,411	46Y	政府其他撥入收入	12,012,000	10,464,480	1,547,520
30,689,891	4S	教學收入	23,402,840	27,632,980	-4,230,140
30,689,891	4S1	學雜費收入	23,402,840	27,632,980	-4,230,140
634,987	4Y	其他收入	179,646	49,387	130,259
500,586	4YO	受贈收入	91,086		91,086
134,401	4YY	雜項收入	88,560	49,387	39,173
276,121,875	5	基金用途	272,598,624	274,503,921	-1,905,297
234,553,143	52	高中及高職教育計畫	237,247,428	236,214,266	1,033,162

臺北市地方教育發展基金－臺北市立華江高級中學

基金來源、用途及餘絀預計表

中華民國105年度

單位：新臺幣元

前年度決算數	科 目		本年度預算數	上年度預算數	比較增減（－）
	編 號	名 稱			
25,656,523	5L	一般行政管理計畫	29,439,044	29,960,512	-521,468
15,912,209	5M	建築及設備計畫	5,912,152	8,329,143	-2,416,991
6,262,383	6	本期賸餘(短絀-)	-10,950,698	-11,088,994	138,296
18,298,933	71	期初基金餘額	13,472,322	13,153,682	318,640
24,561,316	73	期末基金餘額	2,521,624	2,064,688	456,936

臺北市地方教育發展基金－臺北市立華江高級中學

40501061-15

現金流量預計表

中華民國105年度

單位：新臺幣元

項 目		本年度預算數	說 明
編 號	名 稱		
81	業務活動之現金流量		
811	本期賸餘(短絀－)	-10,950,698	
813	業務活動之淨現金流入(流出－)	-10,950,698	
82	其他活動之現金流量		
82Z	其他活動之淨現金流入(流出－)		
83	現金及約當現金之淨增(淨減－)	-10,950,698	
84	期初現金及約當現金	18,015,648	
85	期末現金及約當現金	7,064,950	

註：本表係採現金及約當現金基礎，包括現金及自投資日起3個月內到期或清償之債權證券。

本 頁 空 白

附 屬 表

臺北市地方教育發展基金－臺北市立華江高級中學

40501061-17

基金來源－服務收入明細表

中華民國105年度

單位：新臺幣元

前年度決算數	上年度預算數	科 目		本 年 度 預 算 數				說 明
		編 號	名 稱	單 位	數 量	單 價	金 額	
389,636	739,400		合計				760,400	
389,636	739,400	431	服務收入				760,400	較上年度預算數739,400元，增加21,000元。
				人、次	30x1	700	21,000	運動績優生招生報名費收入(收支對列)(新增)。
				人、次	320x2	500	320,000	教師甄選報名費收入(收支對列)。
				年	1	419,400	419,400	教科書費衍生之作業管理費(收支對列)。

臺北市地方教育發展基金－臺北市立華江高級中學

基金來源－財產處分收入明細表

中華民國105年度

單位：新臺幣元

前年度決算數	上年度預算數	科 目		本 年 度 預 算 數				說 明
		編 號	名 稱	單 位	數 量	單 價	金 額	
80,890	61,829		合計				80,890	
80,890	61,829	451	財產處分收入	年	1	80,890	80,890	較上年度預算數61,829元，增加19,061元。 財產報廢出售殘值收入。

臺北市地方教育發展基金－臺北市立華江高級中學

40501061-19

基金來源－租金收入明細表

中華民國105年度

單位：新臺幣元

前年度決算數	上年度預算數	科 目		本 年 度 預 算 數				說 明
		編 號	名 稱	單 位	數 量	單 價	金 額	
276,290	882,000		合計				882,000	
276,290	882,000	452	租金收入	年	1	882,000	882,000	較上年度預算數882,000元，無增減。 學生活動中心暨室內溫水游泳池委外經營土地租金。

臺北市地方教育發展基金－臺北市立華江高級中學

基金來源－其他財產收入明細表

中華民國105年度

單位：新臺幣元

前年度決算數	上年度預算數	科 目		本 年 度 預 算 數				說 明
		編 號	名 稱	單 位	數 量	單 價	金 額	
259,679	322,269		合計				333,411	
259,679	322,269	45Y	其他財產收入				333,411	較上年度預算數322,269元，增加11,142元。
				年	1	35,322	35,322	員工消費合作社使用費(土地使用費)。
				年	1	9,880	9,880	員工消費合作社使用費(建物使用費)。
				年	1	135,310	135,310	餐飲禮儀教育中心使用費(土地使用費)。
				年	1	32,899	32,899	餐飲禮儀教育中心使用費(建物使用費)。
				年	1	80,000	80,000	教職員工停車收入。
				年	1	40,000	40,000	校園場地開放收入(收支對列)。

臺北市地方教育發展基金－臺北市立華江高級中學

40501061-21

基金來源－市庫撥款收入明細表

中華民國105年度

單位：新臺幣元

前年度決算數	上年度預算數	科 目		本 年 度 預 算 數				說 明
		編 號	名 稱	單 位	數 量	單 價	金 額	
246,412,474	223,262,582		合計				223,996,739	
246,412,474	223,262,582	462	市庫撥款收入	年	1	223,996,739	223,996,739	較上年度預算數223,262,582元，增加734,157元。市府補助款。

臺北市地方教育發展基金－臺北市立華江高級中學

基金來源－政府其他撥入收入明細表

中華民國105年度

單位：新臺幣元

前年度決算數	上年度預算數	科 目		本 年 度 預 算 數				說 明
		編 號	名 稱	單 位	數 量	單 價	金 額	
3,640,411	10,464,480		合計				12,012,000	
3,640,411	10,464,480	46Y	政府其他撥入收入				12,012,000	較上年度預算數10,464,480元，增加1,547,520元。 教育部補助一年級學生104學年度第2學期學費收入570人x0.64=365人。教育部補助一年級學生105學年度第1學期學費收入570人x0.64=365人。教育部補助二年級學生105學年度第1學期學費收入570人x0.64=365人。教育部補助二年級學生104學年度第2學期學費收入649人x0.64=415人。教育部補助三年級學生105學年度第1學期學費收入649人x0.64=415人。
				人、學期	365x3	6,240	6,832,800	
				人、學期	415x2	6,240	5,179,200	

臺北市地方教育發展基金－臺北市立華江高級中學

40501061-23

基金來源－學雜費收入明細表

中華民國105年度

單位：新臺幣元

前年度決算數	上年度預算數	科 目		本 年 度 預 算 數				說 明
		編 號	名 稱	單 位	數 量	單 價	金 額	
30,689,891	27,632,980		合計				23,402,840	
30,689,891	27,632,980	4S1	學雜費收入				23,402,840	較上年度預算數27,632,980元，減少4,230,140元。
				人、學期	540x1	6,240	3,369,600	105學年度第1學期學費學分費(應收1,789人，減免1249人)。
				人、學期	984x1	6,240	6,140,160	104學年度第2學期學費學分費(應收1,868人，減免884人)。
				年	1	900,000	900,000	重修學分費(收支對列)。
				年	1	6,000,000	6,000,000	學習輔導費(收支對列)。
				人、學期	628x2	1,740	2,185,440	2、3年級雜費收入(社會科應收672人，減免44人)(收支對列)。
				人、學期	557x2	2,060	2,294,840	2、3年級雜費收入(自然科應收587人，減免30人)(收支對列)。
				人、學期	540x1	1,820	982,800	104學年度第2學期1年級雜費收入(應收570人，減免30人)(收支對列)。
				人、學期	540x1	1,820	982,800	105學年度第1學期1年級雜費收入(應收570人，減免30人)(收支對列)。
				人、學期	720x1	380	273,600	103學年度第2學期電腦耗材、周邊設備及相關教學軟體費收入(收支對列)。
				人、學期	720x1	380	273,600	104學年度第1學期電腦耗材、周邊設備及相關教學軟體費收入(收支對列)。

臺北市地方教育發展基金－臺北市立華江高級中學

基金來源－受贈收入明細表

中華民國105年度

單位：新臺幣元

前年度決算數	上年度預算數	科 目		本 年 度 預 算 數				說 明
		編 號	名 稱	單 位	數 量	單 價	金 額	
500,586			合計				91,086	
500,586		4YO	受贈收入	年	1	91,086	91,086	新增項目
							91,086	教育儲蓄戶勸募收入(收支對列)(新增)。

臺北市地方教育發展基金－臺北市立華江高級中學

40501061-25

基金來源－雜項收入明細表

中華民國105年度

單位：新臺幣元

前年度決算數	上年度預算數	科 目		本 年 度 預 算 數				說 明
		編 號	名 稱	單 位	數 量	單 價	金 額	
134,401	49,387		合計				88,560	較上年度預算數49,387元，增加39,173元。 其他雜項收入。
134,401	49,387	4YY	雜項收入				88,560	
				年	1	88,560	88,560	

臺北市地方教育發展基金－臺北市立華江高級中學

基金用途－高中及高職教育計畫明細表

中華民國105年度

單位：新臺幣元

前年度決算數	上年度預算數	科 目		本年度預算數				說 明
		編 號	名 稱	單 位	數 量	單 價	金 額	
234,553,143	236,214,266		合 計				237,247,428	
220,944,788	218,281,198	1	用人費用				219,692,089	
104,077,185	100,224,000	11	正式員額薪資				101,904,000	較上年度預算數100,224,000元，增加1,680,000元。
104,077,185	100,224,000	113	職員薪金	年	1	100,440,000	101,904,000	教職員123人薪金(詳用人費用彙計表)。
				年	1	1,464,000	1,464,000	教職員2人薪金(詳用人費用彙計表)。
5,494,720	6,452,800	12	聘僱及兼職人員薪資				6,452,800	較上年度預算數6,452,800元，無增減。
5,494,720	6,452,800	124	兼職人員酬金	節、週、月	291x4x11	400	5,121,600	高中部兼課鐘點費: 1.依課程標準規定每週課程時數1,680節。2.現有教師依規定標準每週授課總時數1,389節。3.每週兼課總時數1,680節-1,389節=291節。
				人、節、月	12x18x11	400	950,400	教師代課鐘點費，本校編制專任教師總人數108人，按9分之1計，編列12人，每人18節11月，總節數12人x18節 x11月=2,376節。

臺北市地方教育發展基金－臺北市立華江高級中學

40501061-27

基金用途－高中及高職教育計畫明細表

中華民國105年度

單位：新臺幣元

前年度決算數	上年度預算數	科目		本年度預算數				說明
		編號	名稱	單位	數量	單價	金額	
1,141,275	1,589,581	13	超時工作報酬	節	952	400	380,800	資源班授課鐘點費。
							1,583,301	較上年度預算數1,589,581元，減少6,280元。
901,355	1,396,781	131	加班費	年	1	686,065	686,065	不休假出勤加班費。
				人、小時	4x6	185	4,440	高中學生輔導指導加班費。
				人、小時	55x10	185	101,750	教職員趕辦各項活動加班費(收支對列)。
				人、小時	20x4	185	14,800	辦理校園場地開放人員加班費(收支對列)。
				年	1	65,066	65,066	不休假出勤加班費。
				人、小時	1x6	185	1,110	資源班加班費。
				人、小時	3x2	185	1,110	高中冬夏令營工作人員加班費。
				人、小時	4x4	185	2,960	高中法治等教育加班費。
				人、小時	56x4	185	41,440	教師甄選加班費(收支對列)。
				人、小時	4x8	185	5,920	辦理運動績優生招生加班費(收支對列)(新增)。
				人、小時	6x7	185	7,770	辦理教科書作業管理等人員加班費(收支對列)。
				人、小時	20x100	185	370,000	學習輔導教師及職員等加班費(收支對列)。

臺北市地方教育發展基金－臺北市立華江高級中學

基金用途－高中及高職教育計畫明細表

中華民國105年度

單位：新臺幣元

前年度決算數	上年度預算數	科 目		本年度預算數				說 明
		編 號	名 稱	單位	數量	單價	金額	
				人、小時	9x18	185	29,970	重修學分費輔導教師及職員等加班費(收支對列)。
				人、小時	17x4	185	12,580	辦理高國中英語演講及作文比賽計畫工作人員逾時加班費。
				人、小時	12x16	185	35,520	辦理各級自學進修學力鑑定考試業務加班費。
74,400		132	值班費					
165,520	192,800	133	誤餐費				202,800	
				人次	170	80	13,600	高中學生輔導指導逾時誤餐費。
				人次	1,222	80	97,760	教職員工因公外出洽辦公務或辦理活動等外勤逾時誤餐費(收支對列)。
				人次	150	80	12,000	辦理班級自治活動師生誤餐費(新增)。
				人次	76	80	6,080	辦理資源班業務逾時誤餐費。
				人次	100	80	8,000	運動會班際球賽工作人員及服務同學等誤餐費。
				人次	37	80	2,960	高中法治等教育誤餐費。
				人次	200	80	16,000	教師甄選逾時誤餐費(收支對列)。
				人次	60	80	4,800	辦理教科書作業管理等人員誤餐費(收支對列)。

臺北市地方教育發展基金－臺北市立華江高級中學

40501061-29

基金用途－高中及高職教育計畫明細表

中華民國105年度

單位：新臺幣元

前年度決算數	上年度預算數	科 目		本年度預算數				說 明
		編 號	名 稱	單位	數量	單價	金額	
				人次	120	80	9,600	辦理高國中英語演講及作文比賽計畫工作人員逾時誤餐費。
				人次	100	80	8,000	圖書館群組中心會議逾時誤餐費。
				人次	300	80	24,000	辦理各級自學進修學力鑑定考試監試及試務業務及說明會等各項會議誤餐費。
24,507,681	20,880,000	15	獎金				21,846,000	較上年度預算數20,880,000元，增加966,000元。
11,465,535	8,352,000	151	考績獎金				9,108,000	
				年	1	8,986,000	8,986,000	依考績法規定核發之獎金。
				年	1	122,000	122,000	依考績法規定核發之獎金。
13,042,146	12,528,000	152	年終獎金				12,738,000	
				年	1	12,555,000	12,555,000	依規定於年節加發之獎金。
				年	1	183,000	183,000	依規定於年節加發之獎金。
71,104,210	73,900,224	16	退休及卹償金				72,873,439	較上年度預算數73,900,224元，減少1,026,785元。
69,566,145	73,900,224	161	職員退休及離職金				70,423,692	
				年	1	8,684,208	8,684,208	提撥退撫基金。
				年	1	112,320	112,320	提撥退撫基金。
				年	1	157,380	157,380	退休人員年終慰問金(新增)。

臺北市地方教育發展基金－臺北市立華江高級中學

基金用途－高中及高職教育計畫明細表

中華民國105年度

單位：新臺幣元

前年度決算數	上年度預算數	科 目		本年度預算數				說 明
		編 號	名 稱	單位	數量	單價	金額	
1,538,065		162	工員退休及離職金	年	1	61,469,784	61,469,784	退休人員月退休金，144人 x34,903元x12月=60,312,384元； 退休遺族月撫慰金，6人 x16,075x12=1,157,400元；合計 61,469,784元。
				年	1	1,039,789	1,039,789	依規定提撥勞工退休準備金不足 之差額(新增)。
14,619,717	15,234,593	18	福利費	年	1	1,409,958	1,409,958	工友2人1次退休金(新增)。
10,299,602	8,812,368	181	分擔員工保險費				15,032,549	較上年度預算數15,234,593元， 減少202,044元。
				年	1	9,064,020	9,064,020	分擔公保、勞保、健保費。
199,000	366,500	183	傷病醫藥費	年	1	126,864	126,864	分擔公保、勞保、健保費。
				人	27	3,500	94,500	教職員健康檢查費。
1,089,280	1,417,500	187	員工通勤交通費	人	17	16,000	272,000	教職員健康檢查費。
				人、月、段	7x12x2	630	105,840	軍訓教官上下班交通費。
				人、月、段	56x10x1	630	352,800	教師上下班交通費。
				人、月、段	60x10x2	630	756,000	教師上下班交通費。

臺北市地方教育發展基金－臺北市立華江高級中學

基金用途－高中及高職教育計畫明細表

中華民國105年度

單位：新臺幣元

前年度決算數	上年度預算數	科 目		本年度預算數				說 明
		編 號	名 稱	單位	數量	單價	金額	
405,342	278,016	214	工作場所水費				359,676	列)。
				年	1	131,476	131,476	班級用水費。
				年	1	139,200	139,200	教學用水費(收支對列)。
				年	1	89,000	89,000	辦理學習輔導計畫水費(收支對列)(新增)。
201,771	275,530	22	郵電費				202,500	較上年度預算數275,530元，減少73,030元。
61,489	65,000	221	郵費				58,500	
				年	1	3,000	3,000	高中輔導活動函索有關資料、聯繫校外機構、家長等郵資。
				學期	2	26,750	53,500	寄發學生調查表成績單及其他郵件等郵資(收支對列)。
				次	1	2,000	2,000	自學進修學力鑑定成績單郵寄與試務有關郵資、快遞等費用。
140,282	210,530	222	電話費				144,000	
				學期	2	72,000	144,000	聯繫校外機構、家長等電話費(收支對列)。
197,156	293,562	23	旅運費				294,762	較上年度預算數293,562元，增加1,200元。
172,986	189,100	231	國內旅費				189,100	

臺北市地方教育發展基金－臺北市立華江高級中學

40501061-33

基金用途－高中及高職教育計畫明細表

中華民國105年度

單位：新臺幣元

前年度決算數	上年度預算數	科 目		本年度預算數				說 明
		編 號	名 稱	單位	數量	單價	金額	
				天	116	1,550	179,800	參加打靶、露營、各種體育活動及校外教學活動等公務差旅費(收支對列)。
				天	6	1,550	9,300	參加各級自學進修學力鑑定考試會議或業務差旅費。
8,800	93,662	236	貨物運費				93,662	
				學期	2	46,831	93,662	參加打靶、露營、體育活動、美術展覽、科學展覽之搬運費及其他零星物品之搬運費(收支對列)。
15,370	10,800	23Y	其他旅運費				12,000	
				人次	80	30	2,400	辦理班級自治活動師生外勤交通費(新增)。
				人次	320	30	9,600	教職員工因公外出洽辦公務或辦理活動外勤交通費(收支對列)。
502,073	1,129,860	24	印刷裝訂與廣告費				1,226,460	較上年度預算數1,129,860元，增加96,600元。
502,073	1,129,860	241	印刷及裝訂費				1,226,460	
				年	1	100,000	100,000	辦理班級自治活動印刷品印製費等(新增)。
				學期	2	90,000	180,000	印製各種教學報表、表冊、證書、獎狀及其他印刷等(收支對

臺北市地方教育發展基金－臺北市立華江高級中學

40501061-35

基金用途－高中及高職教育計畫明細表

中華民國105年度

單位：新臺幣元

前年度決算數	上年度預算數	科 目		本年度預算數				說 明
		編 號	名 稱	單位	數量	單價	金額	
1,892,481	2,277,428	25	修理保養及保固費				2,176,228	等印刷費用。 較上年度預算數2,277,428元，減少101,200元。
1,107,507	1,026,028	252	一般房屋修護費	年	1	1,026,028	1,026,028	公用校舍及其他建築物等維護費(收支對列)。
204,445	624,400	255	機械及設備修護費	年	1	200,000	624,200	各項教學及實驗器具等設備維護費(收支對列)。
				年	1	57,000	57,000	電腦設備維護費(電腦專案計畫)。
				學期	2	183,600	367,200	學生電腦課程用維護費(收支對列)。
580,529	627,000	257	什項設備修護費	學期	2	243,000	526,000	黑板、課桌椅、教學器材、實驗器具、體育器材、衛生器材、工藝機械、家事用具等維護費(收支對列)。
				年	1	40,000	486,000	辦理學習輔導計畫所需教學設備及物品等維護費(收支對列)。
304,534	285,240	27	一般服務費				321,868	較上年度預算數285,240元，增加36,628元。

臺北市地方教育發展基金－臺北市立華江高級中學

基金用途－高中及高職教育計畫明細表

中華民國105年度

單位：新臺幣元

前年度決算數	上年度預算數	科 目		本年度預算數				說 明
		編 號	名 稱	單 位	數 量	單 價	金 額	
38,710	91,800	276	佣金、匯費、經理費及手續費	人、學期	1,463x2	18	52,668	委託超商代收學雜費手續費。
116,390	19,200	27D	計時與計件人員酬金	人、場	2x24	400	19,200	運動會班際球賽外聘裁判費。
149,434	174,240	27F	體育活動費	人、年	123x1	2,000	246,000	文康活動費，本校編列教師123人，每人編列2,000元。
				人、年	2x1	2,000	4,000	文康活動費，本校編列教師2人，每人編列2,000元。
3,522,224	5,952,110	28	專業服務費				5,893,610	較上年度預算數5,952,110元，減少58,500元。
2,917,324	4,959,950	285	講課鐘點、稿費、出席審查及查詢費	節	12	1,600	19,200	辦理班級自治活動外聘講座鐘點費(新增)。
				節	36	1,600	57,600	分組活動外聘講座鐘點費。
				節	12	800	9,600	高中輔導活動內聘講座鐘點費。
				節	25	1,600	40,000	高中輔導活動外聘講座鐘點費。
				節	12	1,600	19,200	資源班外聘講座鐘點費。
				節	5	1,600	8,000	性別平等宣導外聘講座鐘點費。

臺北市地方教育發展基金－臺北市立華江高級中學

40501061-37

基金用途－高中及高職教育計畫明細表

中華民國105年度

單位：新臺幣元

前年度決算數	上年度預算數	科目		本年度預算數				說明
		編號	名稱	單位	數量	單價	金額	
				節	31	1,600	49,600	高中社團活動外聘講座鐘點費。
				節	10	800	8,000	高中教師專業成長暨行動研究內聘講座鐘點費。
				節	20	1,600	32,000	高中教師專業成長暨行動研究外聘講座鐘點費。
				節	5	800	4,000	高中冬夏令營內聘講座鐘點費。
				節	12	1,600	19,200	高中冬夏令營外聘講座鐘點費。
				節	4	1,600	6,400	高中法治等教育外聘講座鐘點費。
				節	7,820	550	4,301,000	學習輔導授課鐘點費(收支對列)。
				節	705	550	387,750	辦理重修學分計畫授課鐘點費(收支對列)。
				節	4	1,600	6,400	圖書館群組中心所需外聘講座鐘點費。
32,000	50,000	287	委託檢驗(定)試驗認證費				20,000	
				年	1	20,000	20,000	消防安全檢測費(收支對列)。
527,900	906,160	289	試務甄選費				905,660	
				年	1	262,560	262,560	教師甄選試務費用(收支對列)。
				年	1	12,000	12,000	辦理運動績優生招生試務費用

臺北市地方教育發展基金－臺北市立華江高級中學

基金用途－高中及高職教育計畫明細表

中華民國105年度

單位：新臺幣元

前年度決算數	上年度預算數	科目		本年度預算數				說明
		編號	名稱	單位	數量	單價	金額	
				年	1	146,100	146,100	(收支對列)(新增)。
				人、天	60x1	1,500	90,000	辦理高國中英語演講及作文比賽計畫試務費。
				人、次	15x3	1,000	45,000	自學進修學力鑑定高中(職)、國中(小)考試期間試務卷務、考生服務指導老師等工作費。
				人、天	15x2	750	22,500	自學進修學力鑑定試務委員、顧問、指導委員及實際參與工作人員出席費。
				人、天	8x6	750	36,000	自學進修學力鑑定高中(職)、國中(小)考試考前考後試場清潔、卷務場地、休息區佈置、水電、桌椅恢復等有關試務佈置工作費。
				份	1,800	40	72,000	自學進修學力鑑定郵寄成績單、列印成績統計、分析、製證(及格證書與證明書)、成績複查、回覆、更正登錄等工作費。
				人、天	40x1	1,500	60,000	自學進修學力鑑定考試高中(職)監試費。

臺北市地方教育發展基金－臺北市立華江高級中學

40501061-39

基金用途－高中及高職教育計畫明細表

中華民國105年度

單位：新臺幣元

前年度決算數	上年度預算數	科 目		本年度預算數				說 明
		編 號	名 稱	單 位	數 量	單 價	金 額	
36,000	36,000	28A	電子計算機軟體服務費	人、天	14x6	750	63,000	自學進修學力鑑定試卷拆封閱卷期間卷務運送、保管試務人員、登錄分數、核對、試卷保管、電腦程式設計維護、輸出表單更新、督導等工作人員工作費。
				人、天	4x1	1,500	6,000	自學進修學力鑑定考試國中(小)監試費。
				人、天	2x13	750	19,500	自學進修學力鑑定及格證書與部分及格證明書請領等工作費。
				人、天	70x1	200	14,000	自學進修學力鑑定監試講習、報名工作講習費。
				人、天	30x1	500	15,000	自學進修學力鑑定高中(職)、國中(小)考試期間考生服務工作費。
				人、天	14x4	750	42,000	辦理自學進修學力鑑定高中(職)、國中(小)考試報名期間業務、簡章打字、報名資料印製、整理、報名前考生說明會會議資料準備、佈置、服務等工作人員工作費。

臺北市地方教育發展基金－臺北市立華江高級中學

基金用途－高中及高職教育計畫明細表

中華民國105年度

單位：新臺幣元

前年度決算數	上年度預算數	科 目		本年度預算數				說 明
		編 號	名 稱	單位	數量	單價	金額	
9,000		28Y	其他					
2,346,346	3,877,560	3	材料及用品費				3,273,609	
1,287,510	2,142,260	31	使用材料費				1,533,340	較上年度預算數2,142,260元，減少608,920元。
1,287,510	2,142,260	315	設備零件				1,533,340	
				年	1	16,000	16,000	高中輔導活動輔導書籍、期刊及親職教材等用具。
				學期	2	39,965	79,930	教學上所需事務用具(收支對列)。
				學期	2	39,000	78,000	教學所需用具除前所列舉者外之其他用具(收支對列)。
				學期	2	10,000	20,000	家事烹飪所需炊事餐飲用具(收支對列)。
				學期	2	25,000	50,000	各科教學用影片、投影片、幻燈片、掛圖等(收支對列)。
				學期	2	30,000	60,000	學校音樂、運動等所需康樂用具(收支對列)。
				年	1	142,500	142,500	電腦耗材(電腦專案計畫)。
				張	50	800	40,000	汰換閱覽室破損老舊座椅(由班級設備移列)。
				支	4	4,500	18,000	射擊預習課程使用T91教學用槍(由班級設備移列)。

臺北市地方教育發展基金－臺北市立華江高級中學

40501061-41

基金用途－高中及高職教育計畫明細表

中華民國105年度

單位：新臺幣元

前年度決算數	上年度預算數	科 目		本年度預算數				說 明
		編 號	名 稱	單位	數量	單價	金額	
				張	4	3,300	13,200	資源教室用折合會議桌(由特教班班級設備移列)。
				張	2	1,400	2,800	資源教室用椅子(由特教班班級設備移列)。
				年	1	13,000	13,000	運動會比賽用發令槍、號碼布等器材。
				年	1	3,080	3,080	辦理運動績優生招生用物品及耗材等(收支對列)(新增)。
				學期	2	90,000	180,000	學生電腦課程用耗材及零組件等(收支對列)。
				年	1	406,830	406,830	購置教學設備及物品等(收支對列)。
				年	1	200,000	200,000	辦理學習輔導計畫所需教學設備及物品等(收支對列)。
				年	1	200,000	200,000	辦理重修學分計畫所需教學設備及物品等(收支對列)。
				年	1	10,000	10,000	自學進修學力鑑定考試業務設備等之耗用零件。
1,058,836	1,735,300	32	用品消耗				1,740,269	較上年度預算數1,735,300元，增加4,969元。
74,703	238,120	321	辦公(事務)用品				232,689	
				學期	2	75,000	150,000	一般教學行政用文具紙張等(收

臺北市地方教育發展基金－臺北市立華江高級中學

基金用途－高中及高職教育計畫明細表

中華民國105年度

單位：新臺幣元

前年度決算數	上年度預算數	科 目		本年度預算數				說 明
		編 號	名 稱	單位	數量	單價	金額	
				年	1	2,000	2,000	支對列)。
				年	1	500	500	高中輔導活動輔導用文具紙張。
				年	1	54,000	54,000	性別平等宣導活動用文具紙張等。
				年	1	6,000	6,000	辦理學習輔導計畫文具及紙張等(收支對列)。
				年	1	3,620	3,620	辦理重修學分計畫文具及紙張等(收支對列)。
				年	1	3,000	3,000	辦理高國中英語演講及作文比賽計畫文具紙張等。
				年	1	13,569	13,569	圖書館群組中心所需文具紙張等。
119,246	121,710	322	報章什誌	學期	2	60,855	121,710	自學進修學力鑑定業務所需文具紙張等。
12,258	40,000	328	醫療用品(非醫療院所使用)	學期	2	20,000	40,000	報章雜誌之訂閱(收支對列)。
852,629	1,335,470	32Y	其他	年	1	33,300	1,345,870	保健、醫療、清潔等用具(收支對列)。
				年	1	33,300	33,300	辦理班級自治活動場地布置、器

臺北市地方教育發展基金－臺北市立華江高級中學

40501061-43

基金用途－高中及高職教育計畫明細表

中華民國105年度

單位：新臺幣元

前年度決算數	上年度預算數	科 目		本年度預算數				說 明
		編 號	名 稱	單位	數量	單價	金額	
				箱	68	2,500	170,000	具耗材及雜支等(新增)。
				學期	2	484,865	969,730	專用垃圾袋費用(收支對列)。
				學期	2	32,000	64,000	教學材料粉筆、考卷用之白報紙、油墨臘紙教具、教學用表單及實驗、體育、衛生、音樂、工藝等材料暨測驗讀卡費等(收支對列)。
				年	1	38,360	38,360	消毒藥水及衛生清潔用品(收支對列)。
				年	1	13,830	13,830	高中學生輔導指導用測驗讀卡費等各項雜支。
				年	1	1,500	1,500	資源班教學及研習活動用各項材料及教具等。
				年	1	400	400	性別平等宣導活動用各項雜支等。
				年	1	13,690	13,690	高中社團活動場地佈置材料等雜支。
				年	1	7,680	7,680	高中冬夏令營茶水、獎品等雜支。
				年	1	6,000	6,000	高中法治等教育獎品等雜支。
				年	1	6,000	6,000	辦理學習輔導計畫所需命題費等(收支對列)。

臺北市地方教育發展基金－臺北市立華江高級中學

基金用途－高中及高職教育計畫明細表

中華民國105年度

單位：新臺幣元

前年度決算數	上年度預算數	科 目		本年度預算數				說 明
		編 號	名 稱	單位	數量	單價	金額	
				年	1	20,600	20,600	辦理高國中英語演講及作文比賽計畫布置會議場地、茶水、垃圾袋及雜支等費用。
				年	1	1,600	1,600	圖書館群組中心所需場地佈置、錄音、雜支等。
				年	1	5,180	5,180	自學進修學力鑑定考試用茶水、垃圾袋等雜支。
24,040	10,000	4	租金、償債與利息				10,000	
4,190		41	地租及水租					
4,190		414	場地租金					
15,050	10,000	44	交通及運輸設備租金				10,000	較上年度預算數10,000元，無增減。
15,050	10,000	442	車租				10,000	
				次	2	5,000	10,000	自學進修學力鑑定載運試卷租車費用。
4,800		45	什項設備租金					
4,800		451	什項設備租金					
325,712	354,364	6	稅捐及規費(強制費)				353,028	
64,544	64,544	61	土地稅				64,357	較上年度預算數64,544元，減少187元。
64,544	64,544	612	一般土地地價稅				64,357	

臺北市地方教育發展基金－臺北市立華江高級中學

40501061-45

基金用途－高中及高職教育計畫明細表

中華民國105年度

單位：新臺幣元

前年度決算數	上年度預算數	科 目		本年度預算數				說 明
		編 號	名 稱	單位	數量	單價	金額	
				年	1	33,710	33,710	活動中心地價稅。
				年	1	30,647	30,647	活動中心地價稅(99年記帳緩繳)。
247,379	247,820	63	房屋稅				246,671	較上年度預算數247,820元，減少1,149元。
247,379	247,820	631	一般房屋稅				246,671	
				年	1	141,101	141,101	活動中心房屋稅。
				年	1	105,570	105,570	活動中心房屋稅(99年記帳緩繳)。
13,489	42,000	64	消費與行為稅				42,000	較上年度預算數42,000元，無增減。
13,489	42,000	644	營業稅				42,000	
				年	1	42,000	42,000	學生活動中心暨室內溫水游泳池委外經營土地租金營業稅。
300		66	規費					
300		661	行政規費與強制費					
1,951,880	1,152,500	7	會費、捐助、補助、分攤、照護、救濟與交流活動費				919,586	
1,000		71	會費					
1,000		713	職業團體會費					

臺北市地方教育發展基金－臺北市立華江高級中學

基金用途－高中及高職教育計畫明細表

中華民國105年度

單位：新臺幣元

前年度決算數	上年度預算數	科 目		本年度預算數				說 明
		編 號	名 稱	單位	數量	單價	金額	
1,083,110	369,500	72	捐助、補助與獎助				446,586	較上年度預算數369,500元，增加77,086元。
70,000	96,000	726	獎助學員生給與	班、學期	48x2	1,000	187,086	優秀學生獎學金。
				年	1	91,086	91,086	教育儲蓄戶勸募支出(收支對列)(新增)。
1,013,110	273,500	72Y	其他	年	1	16,000	259,500	辦理班級自治活動比賽獎品、獎勵等費用(新增)。
				年	1	30,000	30,000	優良學生及其他各項競賽活動獎勵等費用(收支對列)。
				年	1	12,000	12,000	運動會班際比賽獎品、獎勵等費用。
				年	1	10,100	10,100	運動會大隊接力及田徑賽獎品等。
				年	1	14,400	14,400	運動會趣味競賽獎品及參加獎。
				次	1	27,000	27,000	辦理自學進修學力鑑定考試每縣市分攤國中小學力鑑定考試製卷費用。
				次	1	150,000	150,000	辦理自學進修學力鑑定考試每縣市分攤高中職學力鑑定考試製卷費用。

臺北市地方教育發展基金－臺北市立華江高級中學

40501061-47

基金用途－高中及高職教育計畫明細表

中華民國105年度

單位：新臺幣元

前年度決算數	上年度預算數	科 目		本年度預算數				說 明
		編 號	名 稱	單位	數量	單價	金額	
867,770	783,000	74	補貼(償)、獎勵、慰問 、照護與救濟				473,000	較上年度預算數783,000元，減少310,000元。
867,770	783,000	74Y	其他	人、日	43x200	55	473,000	清寒學生餐費補助。
327,042	10,000	9	其他				10,000	
327,042	10,000	91	其他支出				10,000	較上年度預算數10,000元，無增減。
327,042	10,000	91Y	其他	年	1	10,000	10,000	學生參賽報名、交通及膳宿費等費用(收支對列)。

臺北市地方教育發展基金－臺北市立華江高級中學

基金用途－一般行政管理計畫明細表

中華民國105年度

單位：新臺幣元

前年度決算數	上年度預算數	科 目		本年度預算數				說 明
		編 號	名 稱	單 位	數 量	單 價	金 額	
25,656,523	29,960,512		合 計				29,439,044	
24,618,358	28,460,292	1	用人費用				27,917,124	
16,337,687	18,948,000	11	正式員額薪資				18,588,000	較上年度預算數18,948,000元，減少360,000元。
14,378,829	16,752,000	113	職員薪金	年	1	16,752,000	16,752,000	教職員24人薪金(詳用人費用彙計表)。
1,958,858	2,196,000	114	工員工資	年	1	1,836,000	1,836,000	工員5人工資(詳用人費用彙計表)。
509,100	799,664	13	超時工作報酬				783,664	較上年度預算數799,664元，減少16,000元。
509,100	799,664	131	加班費	年	1	783,664	783,664	不休假出勤加班費。
3,933,340	4,469,500	15	獎金				4,395,000	較上年度預算數4,469,500元，減少74,500元。
1,880,624	2,101,000	151	考績獎金	年	1	2,071,500	2,071,500	依考績法規定核發之獎金。
2,052,716	2,368,500	152	年終獎金	年	1	2,323,500	2,323,500	依規定於年節加發之獎金。
1,401,384	1,596,168	16	退休及卹償金				1,578,168	較上年度預算數1,596,168元，減

臺北市地方教育發展基金－臺北市立華江高級中學

40501061-49

基金用途－一般行政管理計畫明細表

中華民國105年度

單位：新臺幣元

前年度決算數	上年度預算數	科 目		本年度預算數				說 明
		編 號	名 稱	單位	數量	單價	金額	
1,282,898	1,486,368	161	職員退休及離職金	年	1	1,486,368	1,486,368	少18,000元。
118,486	109,800	162	工員退休及離職金	年	1	91,800	91,800	提撥退撫基金。
2,436,847	2,646,960	18	福利費				2,572,292	較上年度預算數2,646,960元，減少74,668元。
1,638,629	1,743,600	181	分擔員工保險費	年	1	1,737,852	1,737,852	分擔公保、勞保、健保費。
316,988	423,360	187	員工通勤交通費	人、月、段	9x12x1	630	68,040	職員、技工、工友上下班交通費。
				人、月、段	20x12x2	630	302,400	職員、技工、工友上下班交通費。
481,230	480,000	18Y	其他福利費	年	1	464,000	464,000	休假旅遊補助費。
837,294	976,300	2	服務費用				998,000	
157,494	316,300	27	一般服務費				338,000	較上年度預算數316,300元，增加21,700元。
124,856	280,000	279	外包費	人、年	7x1	40,000	280,000	消化超額職工(技工、工友)業務

臺北市地方教育發展基金－臺北市立華江高級中學

基金用途－一般行政管理計畫明細表

中華民國105年度

單位：新臺幣元

前年度決算數	上年度預算數	科 目		本年度預算數				說 明
		編 號	名 稱	單位	數量	單價	金額	
32,638	36,300	27F	體育活動費	人、年	29x1	2,000	58,000	外包費。
							58,000	文康活動費，本校編列教職員24人，工員5人，合計29人，每人編列2,000元。
499,800	480,000	28	專業服務費				480,000	較上年度預算數480,000元，無增減。
499,800	480,000	28Y	其他	年	1	240,000	240,000	校園安全機械定點保全費用。
				年	1	240,000	240,000	校園安全機動巡邏、人力保全及區域聯防等費用。
180,000	180,000	29	公共關係費				180,000	較上年度預算數180,000元，無增減。
180,000	180,000	291	公共關係費	月	12	15,000	180,000	校長特別費。
200,871	523,920	3	材料及用品費				523,920	
200,871	523,920	32	用品消耗				523,920	較上年度預算數523,920元，無增減。
200,871	523,920	321	辦公(事務)用品	年	1	523,920	523,920	本校奉核定48班，統籌業務費計算如下：普通班48班，1,290元

臺北市地方教育發展基金－臺北市立華江高級中學

40501061-51

基金用途－一般行政管理計畫明細表

中華民國105年度

單位：新臺幣元

前年度決算數	上年度預算數	科 目		本年度預算數				說 明
		編 號	名 稱	單位	數量	單價	金額	
								x15班x12月=232,200元，810元 x15班x12月=145,800元，640元 x19班x12月=145,920元，以上合計523,920元。

臺北市地方教育發展基金－臺北市立華江高級中學

基金用途－建築及設備計畫明細表

中華民國105年度

單位：新臺幣元

前年度決算數	上年度預算數	科 目		本年度預算數				說 明
		編 號	名 稱	單位	數量	單價	金額	
15,912,209	8,329,143		合計				5,912,152	
15,912,209	8,329,143	5	購建固定資產、無形資產及非理財目的之長期投資				5,912,152	
2,746,220	2,984,900	51	購置固定資產				2,955,400	
2,746,220	2,984,900		一般建築及設備計畫				2,955,400	新增。
			班級設備				556,400	
		516	購置什項設備				556,400	
				臺	6	22,000	132,000	汰舊換新蒸飯箱。
				年	1	94,560	94,560	新購圖書。
				支	2	35,920	71,840	汰換豎笛。
				張	24	10,750	258,000	新增忠孝樓地下室多功能會議室用會議桌(210.5*90*75.5公分)。
	205,000		學校設備				205,000	
	205,000	514	購置機械及設備				205,000	
				臺	10	20,500	205,000	汰舊換新單槍投影機。
2,162,260	2,175,000		資訊設備				2,194,000	
2,162,260	2,175,000	514	購置機械及				2,194,000	

臺北市地方教育發展基金－臺北市立華江高級中學

40501061-53

基金用途－建築及設備計畫明細表

中華民國105年度

單位：新臺幣元

前年度決算數	上年度預算數	科 目		本年度預算數				說 明
		編 號	名 稱	單位	數量	單價	金額	
			設備	臺	83	23,000	1,909,000	汰舊換新個人電腦38臺及電腦教室汰換45臺(電腦專案計畫)。 汰舊換新電腦周邊設備及零組件(電腦專案計畫)。
				年	1	285,000	285,000	
583,960	604,900		校園設備					
155,000	183,200	515	購置交通及運輸設備					
428,960	421,700	516	購置什項設備					
		52	購置無形資產				36,000	
			一般建築及設備計畫				36,000	新增。
			資訊設備				36,000	
		521	購置電腦軟體				36,000	
				年	1	36,000	36,000	電腦套裝軟體(電腦專案計畫)。
13,165,989	5,344,243	58	遞延支出(臺北市地方教育發展基金及臺北市臺北都會區捷運固定資產重置基金專用)				2,920,752	

臺北市地方教育發展基金－臺北市立華江高級中學

基金用途－建築及設備計畫明細表

中華民國105年度

單位：新臺幣元

前年度決算數	上年度預算數	科 目		本年度預算數				說 明
		編 號	名 稱	單位	數量	單價	金額	
13,165,989	5,344,243	581	一般建築及設備計畫				2,920,752	新增。
			科學樓整修工程				2,257,005	
			遞延修繕房屋建築支出				2,257,005	
				平方公尺	800	460	368,000	一、施工費
				平方公尺	80	2,000	160,000	鷹架及墜落防止設施1樓至4樓。
				公尺	250	400	100,000	施工圍籬(組合式活動，高度1.8公尺)。
				平方公尺	2,022	460	930,120	落水管固定含五金更新。
				公尺	130	4,090	531,700	室內牆面粉刷油漆、水泥砂漿粉光(含敲除運棄)。
				式	1	125,389	125,389	伸縮縫更新(牆面與地坪及頂板)。
				式	1	41,796	41,796	二、委託技術服務費(總包價法)。
		581	辦公室整修工程				663,747	三、工程管理費(按施工費2%提列)。
			遞延修繕房屋				663,747	

臺北市地方教育發展基金－臺北市立華江高級中學

40501061-55

基金用途－建築及設備計畫明細表

中華民國105年度

單位：新臺幣元

前年度決算數	上年度預算數	科 目		本年度預算數				說 明
		編 號	名 稱	單位	數量	單價	金額	
			屋建築支出				614,580	一、施工費
				平方公尺	80	1,310	104,800	外牆裝修材整修(含拆除運棄及防水)。
				平方公尺	12	5,660	67,920	鋁門(含拆除運棄、安裝)。
				平方公尺	33	4,080	134,640	鋁窗(含拆除運棄、安裝)。
				式	1	18,000	18,000	舊有鐵門、隔柵除銹刷漆。
				平方公尺	477	460	219,420	粉刷油漆、水泥砂漿粉光(含敲除運棄)。
				組	2	1,300	2,600	燈具更新。
				公尺	4	10,500	42,000	高櫃施作(120cm以上)。
				公尺	4	6,300	25,200	矮櫥櫃施作(120cm以下)。
				式	1	36,875	36,875	二、委託技術服務費(總包價法)。
				式	1	12,292	12,292	三、工程管理費(按施工費2%提列)。
13,165,989	5,344,243		校園整修工程					
13,165,989	5,344,243	581	遞延修繕房屋建築支出					

本 頁 空 白

参 考 表

臺北市地方教育發展基金－臺北市立華江高級中學

40501061-57

預計平衡表

中華民國105年12月31日

單位：新臺幣元

103年(前年)12月31日		科 目		105年12月31日		104年(上年)12月31日				比較 增減(-)
決 算 數		編 號	名 稱	預 計 數		預 計 數	調 整 數(±)	調 整 後 預 計 數		
金 額	%			金 額	%			金 額	%	
6,536,993,036	100.00		資產合計	6,514,953,344	100.00	5,755,104,351	770,799,691	6,525,904,042	100.00	-10,950,698
6,536,993,036	100.00	1	資產	6,514,953,344	100.00	5,755,104,351	770,799,691	6,525,904,042	100.00	-10,950,698
29,104,642	0.45	11	流動資產	7,064,950	0.11	3,948,564	14,067,084	18,015,648	0.28	-10,950,698
29,104,642	0.45	111	現金	7,064,950	0.11	3,948,564	14,067,084	18,015,648	0.28	-10,950,698
29,104,642	0.45	1112	銀行存款	7,064,950	0.11	3,948,564	14,067,084	18,015,648	0.28	-10,950,698
2,531,656	0.03	12	投資、長期應收款項、貸墊款及準備金	2,531,656	0.04	2,189,835	341,821	2,531,656	0.03	
2,531,656	0.03	124	準備金	2,531,656	0.04	2,189,835	341,821	2,531,656	0.03	
140,291	0.00	1241	退休及離職準備金	140,291	0.00	125,147	15,144	140,291	0.00	
2,391,365	0.03	124Y	其他準備金	2,391,365	0.04	2,064,688	326,677	2,391,365	0.03	
6,505,356,738	99.52	13	其他資產	6,505,356,738	99.85	5,748,965,952	756,390,786	6,505,356,738	99.69	
6,505,356,738	99.52	131	什項資產	6,505,356,738	99.85	5,748,965,952	756,390,786	6,505,356,738	99.69	
9,440	0.00	1315	暫付及待結轉帳項	9,440	0.00	12,880	-3,440	9,440	0.01	
6,505,347,298	99.52	1316	代管資產	6,505,347,298	99.85	5,748,953,072	756,394,226	6,505,347,298	99.68	
6,536,993,036	100.00		負債及基金餘額合計	6,514,953,344	100.00	5,755,104,351	770,799,691	6,525,904,042	100.00	-10,950,698
6,512,431,720	99.62	2	負債	6,512,431,720	99.96	5,753,039,663	759,392,057	6,512,431,720	99.79	
5,228,725	0.08	21	流動負債	5,228,725	0.08	2,579,808	2,648,917	5,228,725	0.08	
4,849,657	0.07	212	應付款項	4,849,657	0.07	2,579,808	2,269,849	4,849,657	0.07	
3,010,656	0.05	2123	應付代收款	3,010,656	0.05	2,088,010	922,646	3,010,656	0.05	
1,839,001	0.02	2125	應付費用	1,839,001	0.02	491,798	1,347,203	1,839,001	0.02	
379,068	0.01	213	預收款項	379,068	0.01		379,068	379,068	0.01	
379,068	0.01	2133	預收收入	379,068	0.01		379,068	379,068	0.01	
6,507,202,995	99.54	22	其他負債	6,507,202,995	99.88	5,750,459,855	756,743,140	6,507,202,995	99.71	
6,507,202,995	99.54	221	什項負債	6,507,202,995	99.88	5,750,459,855	756,743,140	6,507,202,995	99.71	
1,656,172	0.03	2211	存入保證金	1,656,172	0.03	1,321,153	335,019	1,656,172	0.03	

臺北市地方教育發展基金－臺北市立華江高級中學

預計平衡表

中華民國105年12月31日

單位：新臺幣元

103年(前年)12月31日		科 目		105年12月31日		104年(上年)12月31日				比較 增減(-)
決 算 數		編 號	名 稱	預 計 數		預 計 數	調 整 數(±)	調 整 後 預 計 數		
金 額	%			金 額	%			金 額	%	
140,291	0.00	2213	應付退休及離職金	140,291	0.00	125,147	15,144	140,291	0.00	
6,505,347,298	99.51	2214	應付代管資產	6,505,347,298	99.85	5,748,953,072	756,394,226	6,505,347,298	99.68	
59,234	0.00	2215	暫收及待結轉帳項	59,234	0.00	60,483	-1,249	59,234	0.00	
24,561,316	0.38	3	基金餘額	2,521,624	0.04	2,064,688	11,407,634	13,472,322	0.21	-10,950,698
24,561,316	0.38	31	基金餘額	2,521,624	0.04	2,064,688	11,407,634	13,472,322	0.21	-10,950,698
24,561,316	0.38	311	基金餘額	2,521,624	0.04	2,064,688	11,407,634	13,472,322	0.21	-10,950,698
24,561,316	0.38	3111	累積餘額	2,521,624	0.04	2,064,688	11,407,634	13,472,322	0.21	-10,950,698

註：1.信託代理與保證資產(負債)前年度決算數216,363元，上年度調整後預計數216,363元，本年度預計數216,363元。

2.或有資產(負債)0元

3.本基金自93年度起，本固定項目分開原則，將屬長期固定帳項，包括固定資產80,856,651元，無形資產683,307元及長期債務0元等，另立帳類管理，未納入本表。

臺北市地方教育發展基金－臺北市立華江高級中學

40501061-59

各項費用彙計表

中華民國105年度

單位：新臺幣元

前年度 決算數	上年度 預算數	計畫別 用途別科目	合計	高中及高職教育計 畫	一般行政管理計畫	建築及設備計畫	
276,121,875	274,503,921	合計	272,598,624	237,247,428	29,439,044	5,912,152	
245,563,146	246,741,490	用人費用	247,609,213	219,692,089	27,917,124		
120,414,872	119,172,000	正式員額薪資	120,492,000	101,904,000	18,588,000		
118,456,014	116,976,000	職員薪金	118,656,000	101,904,000	16,752,000		
1,958,858	2,196,000	工員工資	1,836,000		1,836,000		
5,494,720	6,452,800	聘僱及兼職人員薪資	6,452,800	6,452,800			
5,494,720	6,452,800	兼職人員酬金	6,452,800	6,452,800			
1,650,375	2,389,245	超時工作報酬	2,366,965	1,583,301	783,664		
1,410,455	2,196,445	加班費	2,164,165	1,380,501	783,664		
74,400		值班費					
165,520	192,800	誤餐費	202,800	202,800			
28,441,021	25,349,500	獎金	26,241,000	21,846,000	4,395,000		
13,346,159	10,453,000	考績獎金	11,179,500	9,108,000	2,071,500		
15,094,862	14,896,500	年終獎金	15,061,500	12,738,000	2,323,500		
72,505,594	75,496,392	退休及卹償金	74,451,607	72,873,439	1,578,168		
70,849,043	75,386,592	職員退休及離職金	71,910,060	70,423,692	1,486,368		
1,656,551	109,800	工員退休及離職金	2,541,547	2,449,747	91,800		
17,056,564	17,881,553	福利費	17,604,841	15,032,549	2,572,292		

臺北市地方教育發展基金－臺北市立華江高級中學

各項費用彙計表

中華民國105年度

單位：新臺幣元

前年度 決算數	上年度 預算數	計畫別		合計	高中及高職教育計 畫	一般行政管理計畫	建築及設備計畫
		用途別科目					
11,938,231	10,555,968	分擔員工保險費		10,928,736	9,190,884	1,737,852	
199,000	366,500	傷病醫藥費		366,500	366,500		
1,406,268	1,840,860	員工通勤交通費		1,597,680	1,227,240	370,440	
3,513,065	5,118,225	其他福利費		4,711,925	4,247,925	464,000	
9,470,629	13,504,944	服務費用		13,987,116	12,989,116	998,000	
2,013,096	2,314,914	水電費		2,873,688	2,873,688		
1,607,754	2,036,898	工作場所電費		2,514,012	2,514,012		
405,342	278,016	工作場所水費		359,676	359,676		
201,771	275,530	郵電費		202,500	202,500		
61,489	65,000	郵費		58,500	58,500		
140,282	210,530	電話費		144,000	144,000		
197,156	293,562	旅運費		294,762	294,762		
172,986	189,100	國內旅費		189,100	189,100		
8,800	93,662	貨物運費		93,662	93,662		
15,370	10,800	其他旅運費		12,000	12,000		
502,073	1,129,860	印刷裝訂與廣告費		1,226,460	1,226,460		
502,073	1,129,860	印刷及裝訂費		1,226,460	1,226,460		
1,892,481	2,277,428	修理保養及保固費		2,176,228	2,176,228		

臺北市地方教育發展基金－臺北市立華江高級中學

40501061-61

各項費用彙計表

中華民國105年度

單位：新臺幣元

前年度 決算數	上年度 預算數	計畫別	合計	高中及高職教育計 畫	一般行政管理計畫	建築及設備計畫	
		用途別科目					
1,107,507	1,026,028	一般房屋修護費	1,026,028	1,026,028			
204,445	624,400	機械及設備修護費	624,200	624,200			
580,529	627,000	什項設備修護費	526,000	526,000			
462,028	601,540	一般服務費	659,868	321,868	338,000		
38,710	91,800	佣金、匯費、經理費及手續費	52,668	52,668			
124,856	280,000	外包費	280,000		280,000		
116,390	19,200	計時與計件人員酬金	19,200	19,200			
182,072	210,540	體育活動費	308,000	250,000	58,000		
4,022,024	6,432,110	專業服務費	6,373,610	5,893,610	480,000		
2,917,324	4,959,950	講課鐘點、稿費、出席審查及查詢費	4,967,950	4,967,950			
32,000	50,000	委託檢驗(定)試驗認證費	20,000	20,000			
527,900	906,160	試務甄選費	905,660	905,660			
36,000	36,000	電子計算機軟體服務費					
508,800	480,000	其他	480,000		480,000		
180,000	180,000	公共關係費	180,000		180,000		
180,000	180,000	公共關係費	180,000		180,000		
2,547,217	4,401,480	材料及用品費	3,797,529	3,273,609	523,920		
1,287,510	2,142,260	使用材料費	1,533,340	1,533,340			

臺北市地方教育發展基金－臺北市立華江高級中學

各項費用彙計表

中華民國105年度

單位：新臺幣元

前年度 決算數	上年度 預算數	計畫別 用途別科目	合計	高中及高職教育計 畫	一般行政管理計畫	建築及設備計畫	
1,287,510	2,142,260	設備零件	1,533,340	1,533,340			
1,259,707	2,259,220	用品消耗	2,264,189	1,740,269	523,920		
275,574	762,040	辦公(事務)用品	756,609	232,689	523,920		
119,246	121,710	報章什誌	121,710	121,710			
12,258	40,000	醫療用品(非醫療院所使 用)	40,000	40,000			
852,629	1,335,470	其他	1,345,870	1,345,870			
24,040	10,000	租金、償債與利息	10,000	10,000			
4,190		地租及水租					
4,190		場地租金					
15,050	10,000	交通及運輸設備租金	10,000	10,000			
15,050	10,000	車租	10,000	10,000			
4,800		什項設備租金					
4,800		什項設備租金					
15,912,209	8,329,143	購建固定資產、無形資產及非 理財目的之長期投資	5,912,152			5,912,152	
2,746,220	2,984,900	購置固定資產	2,955,400			2,955,400	
2,162,260	2,380,000	購置機械及設備	2,399,000			2,399,000	
155,000	183,200	購置交通及運輸設備					
428,960	421,700	購置什項設備	556,400			556,400	

臺北市地方教育發展基金－臺北市立華江高級中學

40501061-63

各項費用彙計表

中華民國105年度

單位：新臺幣元

前年度 決算數	上年度 預算數	計畫別	合計	高中及高職教育計 畫	一般行政管理計畫	建築及設備計畫	
		用途別科目					
		購置無形資產	36,000			36,000	
		購置電腦軟體	36,000			36,000	
13,165,989	5,344,243	遞延支出(臺北市地方教育 發展基金及臺北市臺北都會 區捷運固定資產重置基金專 用)	2,920,752			2,920,752	
13,165,989	5,344,243	遞延修繕房屋建築支出	2,920,752			2,920,752	
325,712	354,364	稅捐及規費(強制費)	353,028	353,028			
64,544	64,544	土地稅	64,357	64,357			
64,544	64,544	一般土地地價稅	64,357	64,357			
247,379	247,820	房屋稅	246,671	246,671			
247,379	247,820	一般房屋稅	246,671	246,671			
13,489	42,000	消費與行為稅	42,000	42,000			
13,489	42,000	營業稅	42,000	42,000			
300		規費					
300		行政規費與強制費					
1,951,880	1,152,500	會費、捐助、補助、分攤、照 護、救濟與交流活動費	919,586	919,586			
1,000		會費					
1,000		職業團體會費					

臺北市地方教育發展基金－臺北市立華江高級中學

各項費用彙計表

中華民國105年度

單位：新臺幣元

前年度 決算數	上年度 預算數	計畫別 用途別科目	合計	高中及高職教育計 畫	一般行政管理計畫	建築及設備計畫	
1,083,110	369,500	捐助、補助與獎助	446,586	446,586			
70,000	96,000	獎助學員生給與	187,086	187,086			
1,013,110	273,500	其他	259,500	259,500			
867,770	783,000	補貼(償)、獎勵、慰問、照 護與救濟	473,000	473,000			
867,770	783,000	其他	473,000	473,000			
327,042	10,000	其他	10,000	10,000			
327,042	10,000	其他支出	10,000	10,000			
327,042	10,000	其他	10,000	10,000			

臺北市地方教育發展基金－臺北市立華江高級中學

40501061-65

員工人數彙計表

中華民國105年度

單位：人

計畫及項目	本年度預算數	上年度預算數	本年度增減數	增減原因
合計	154	155	-1	
高中及高職教育計畫部分	125	125		
正式職員	125	125		
一般行政管理計畫部分	29	30	-1	
正式職員	24	24		
正式工員	5	6	-1	

註：1.本表不包含臨時工員人數。

2.本表臨時職員係指奉准有案之約聘僱人員。

用人費用

中華民國

計畫及項目	合計	正式員額薪資	聘僱及兼職人員薪資	超時工作報酬	津貼	獎金		
						年終獎金	績效獎金	考績獎金
合計	247,609,213	120,492,000	6,452,800	2,366,965		15,061,500		11,179,500
高中及高職教育計畫	219,692,089	101,904,000	6,452,800	1,583,301		12,738,000		9,108,000
職員薪金	101,904,000	101,904,000						
兼職人員酬金	6,452,800		6,452,800					
加班費	1,380,501			1,380,501				
誤餐費	202,800			202,800				
考績獎金	9,108,000							9,108,000
年終獎金	12,738,000					12,738,000		
職員退休及離職金	70,423,692							
工員退休及離職金	2,449,747							
分擔員工保險費	9,190,884							
傷病醫藥費	366,500							
員工通勤交通費	1,227,240							
其他福利費	4,247,925							
一般行政管理計畫	27,917,124	18,588,000		783,664		2,323,500		2,071,500
職員薪金	16,752,000	16,752,000						
工員工資	1,836,000	1,836,000						
加班費	783,664			783,664				

彙計表

105年度

單位：新臺幣元

其他獎金	退休及卹償金		資遣費	福 利 費					提繳費
	退休金	卹償金		分擔保險費	傷病醫藥費	提撥福利金	員工通勤交通費	其他福利費	
	74,451,607			10,928,736	366,500		1,597,680	4,711,925	
	72,873,439			9,190,884	366,500		1,227,240	4,247,925	
	70,423,692								
	2,449,747			9,190,884	366,500		1,227,240	4,247,925	
	1,578,168			1,737,852			370,440	464,000	

用人費用

中華民國

計畫及項目	合計	正式員額薪資	聘僱及兼職人員薪資	超時工作報酬	津貼	獎金		
						年終獎金	績效獎金	考績獎金
考績獎金	2,071,500							2,071,500
年終獎金	2,323,500					2,323,500		
職員退休及離職金	1,486,368							
工員退休及離職金	91,800							
分擔員工保險費	1,737,852							
員工通勤交通費	370,440							
其他福利費	464,000							

註：本表不包含臨時工員薪津。

臺北市地方教育發展基金－臺北市立華江高級中學單位（或計畫）成本分析表

中華民國105年度

單位：新臺幣元

計畫別	單位	單位成本	數量	預算數	說明
合計				272,598,624	
高中及高職教育計畫				237,247,428	
一般行政管理計畫				29,439,044	
建築及設備計畫				5,912,152	

臺北市地方教育發展基金－臺北市立華江高級中學

40501061-71

5年來主要業務計畫分析表

中華民國105年度

單位：新臺幣元

年 度 及 項 目	單 位	數 量	單位成本或 平均利(費)率	金 額	說 明
(本)年度預算數				237,247,428	
高中及高職教育計畫				237,247,428	
(上)年度預算數				236,214,266	
高中及高職教育計畫				236,214,266	
(前)年度決算數				234,553,143	
高中及高職教育計畫				234,553,143	
(102)年度決算數				229,600,951	
高中及高職教育計畫				229,600,951	
(101)年度決算數				232,991,696	
高中及高職教育計畫				232,991,696	

臺北市地方教育發展基金－臺北市立華江高級中學

固定項目明細表

中華民國105年度

單位：新臺幣元

項 目	期初餘額	本年度增加	本年度減少	期末餘額	說 明
資產	78,548,558	2,991,400		81,539,958	
機械及設備	41,072,129	2,399,000		43,471,129	
交通及運輸設備	8,344,494			8,344,494	
什項設備	27,594,628	556,400		28,151,028	
購建中固定資產	890,000			890,000	
電腦軟體	647,307	36,000		683,307	

註：92年度以前已提折舊1,206,760元(包括機械及設備累計折舊563,256元、交通及運輸設備累計折舊57,954元、什項設備累計折舊585,550元)及已攤銷費用49,608元(電腦軟體49,608元)，自93年度起，本固定項目分開原則，將屬長期固定帳項另立帳類管理(不再計提折舊及攤銷)。