

中華民國 108 年度 4-0501061

臺北市總預算

臺北市政府教育局主管

臺北市地方教育發展基金

臺北市立華江高級中學附屬單位預算之分預算

(特別收入基金)

臺北市立華江高級中學編

臺北市地方教育發展基金－臺北市立華江高級中學

目次

中華民國108年度

一、財務摘要	第 1 頁
二、業務計畫及預算概要	第 3 -11 頁
三、預算主要表	
(一) 基金來源、用途及餘絀預計表	第 13 頁
(二) 現金流量預計表	第 14 頁
四、預算明細表	
(一) 基金來源－服務收入明細表	第 15 頁
(二) 基金來源－財產處分收入明細表	第 16 頁
(三) 基金來源－租金收入明細表	第 17 頁
(四) 基金來源－權利金收入明細表	第 18 頁
(五) 基金來源－其他財產收入明細表	第 19 頁
(六) 基金來源－公庫撥款收入明細表	第 20 頁
(七) 基金來源－學雜費收入明細表	第 21 頁
(八) 基金來源－受贈收入明細表	第 22 頁
(九) 基金來源－雜項收入明細表	第 23 頁
(十) 基金用途－高中及高職教育計畫明細表	第 24 -39 頁
(十一) 基金用途－一般行政管理計畫明細表	第 40 -41 頁
(十二) 基金用途－建築及設備計畫明細表	第 42 -45 頁
五、預算參考表	
(一) 預計平衡表	第 47 頁
(二) 各項費用彙計表	第 48 -55 頁
(三) 員工人數彙計表	第 56 頁
(四) 用人費用彙計表	第 58 -61 頁

臺北市地方教育發展基金－臺北市立華江高級中學

目 次

中華民國108年度

(五) 聘用及約僱人員明細表	第 62 – 63 頁
(六) 單位 (或計畫) 成本分析表	第 64 頁
(七) 5 年來主要業務計畫分析表	第 65 頁
(八) 資本資產及長期負債明細表	第 66 頁

臺北市地方教育發展基金－臺北市立華江高級中學

財務摘要

中華民國108年度

單位：新臺幣千元

項 目	本 年 度	上 年 度	比較增減數	%
經營成績：				
基金來源	298,978	287,504	11,474	3.99
基金用途	303,972	288,816	15,156	5.25
賸餘(短絀)	-4,994	-1,312	-3,682	--
餘絀情形：				
基金餘額	8,941	13,935	-4,994	-35.84
現金流量：				
現金及約當現金之淨增(減)	-4,994	-1,312	-3,682	--

附註：現金流量係採現金及約當現金基礎，包括現金及自投資日起3個月內到期或清償之債權證券。

本 頁 空 白

業務計畫及預算概要

業務計畫及預算概要

中華民國 108 年度

壹、基金概況

一、設立宗旨及願景：

- (一) 本校遵照憲法第 158 條及 160 條規定，教育文化應發展國民之民族精神、自治精神，國民道德與健全體格、科學及生活智能，以培養青少年七大學習領域及十大基本能力。
- (二) 本校自 91 年度起依教育經費編列與管理法第 13 條規定設置「臺北市地方教育發展基金」，以促進教育健全發展，提昇教育經費運用績效。
- (三) 本校以「引領華城學子成為優質將才」為發展目標，以「華」向多元、「江」躍無限為願景，奠基「教學有愛、學生有品、教學有效、未來有路」的全人教育理念，推動人文、創意、國際、科學課程，培育華江學子具備新世紀核心素養所需的新四力(移動力、探究力、表達力、想像力)，在邁向大學之路，成為問題解決行動者、多元展能領先者及深耕奉獻參與者。

二、施政重點：

- (一) 開啟多元智慧：尊重每個學生獨特的個性，以多元智慧的觀點協助他找到生命的亮點，肯定天生我才必有用，能知於學，樂於學。
- (二) 培養生活能力：因應新世紀知識社會的到來，培養學生帶得走的能力，諸如人際溝通能力、資訊能力、終身學習能力、生涯規畫能力、問題解決能力等。
- (三) 蘊育人文情懷：在溫馨開放的校園文化中，孕育人文情懷，學會尊重、包容；建構生命的價值、完成人性的開展。
- (四) 建置溫馨民主的校園文化：
 1. 以參與式管理、落實行政、教師會、家長會三者的良性互動。
 2. 以學生第一，教學優先的觀念提昇行政服務效率。
 3. 放下威權心態，開啟校園民主之風氣。
- (五) 推動適性教學：
 1. 運用小班優勢，採多元化、活潑化的教學及評量。
 2. 運用校內、外資源，加強多元學習能力。
 3. 關懷相對弱勢學生之教學及輔導。
 4. 發展資訊教育，充實學生電腦運用之知能，並提昇教師運用電腦

業務計畫及預算概要

中華民國 108 年度

教學之能力。

(六) 辦理發展性的訓輔活動：

1. 辦理各項活動、競賽及展演。
2. 推動校內、外學習服務。
3. 發展績優社團及校隊，如管樂隊、排球、籃球、圍棋、空手道、棒球等。
4. 加強新興領域教育的辦理，並融入各科教學以收成效。

(七) 辦理特色課程：

1. 配合十二年國民基本教育，發展特色課程，透過特色課程之實施，達成適性揚才之目的。
2. 透過教師專業發展及學校資源統整，改變教師教學方式及學生學習模式，永續精進發展特色課程。

三、組織概況（另附組織系統圖）：

本校設置校長 1 人，綜理全校校務，下設教務處、學生事務處、總務處、圖書館、輔導室、會計室及人事室等單位。

內部分層業務如下：

(一) 教務處：秉承校長之命，辦理全校教務事項。

1. 教學組：掌理課程編排、課業考查、學藝競賽、教學研究、教師進修、差假教師調代課及缺補課之查核等事項。
2. 註冊組：掌理註冊、編班、轉學、休學、學籍保管、各項獎助學金補助及成績考查等有關學籍事項。
3. 設備組：掌理教學設備計畫之擬定、用具之管理、保管等事項。
4. 實驗研究組：掌理教學實驗研究、課程發展研究等事項。

(二) 學生事務處：秉承校長之命，辦理全校學生事務事項。

1. 學生活動組：掌理學生品格教育及學生各項活動相關事宜。
2. 生活輔導組：掌理學生校內外生活輔導及安全維護等事項。
3. 體育組：掌理學生體育活動、體格鍛鍊等事項。
4. 衛生組：掌理健康檢查，個人及環境衛生檢查、保健等事項。

(三) 總務處：秉承校長之命，辦理全校總務事項。

1. 事務組：掌理校舍、校具、財產、物品採購保管、工程發包、監工及驗收。

業務計畫及預算概要

中華民國 108 年度

2.出納組：掌理現金、票據等收支事項，辦理員工薪津發放及各項扣繳單據證明等。

3.文書組：掌理文件收發登錄、撰擬繕校、典守學校印信及檔案保管等事項。

(四) 圖書館：秉承校長之命，掌理全校圖書典藏，推廣及管理等事項並綜理全校資訊業務。

1.服務推廣組：掌理採編整合圖書資料及提供教學資料等。

2.資訊組：掌理校務行政資訊系統維護，資訊教學之推動等事項。

(五) 輔導室：秉承校長之命，辦理學生生活輔導、教育輔導、生涯輔導及特教學生課程教學、福利服務、特教教師研習活動等事項。

1.輔導組：掌理學生心理輔導諮商及個案管理工作等事項。

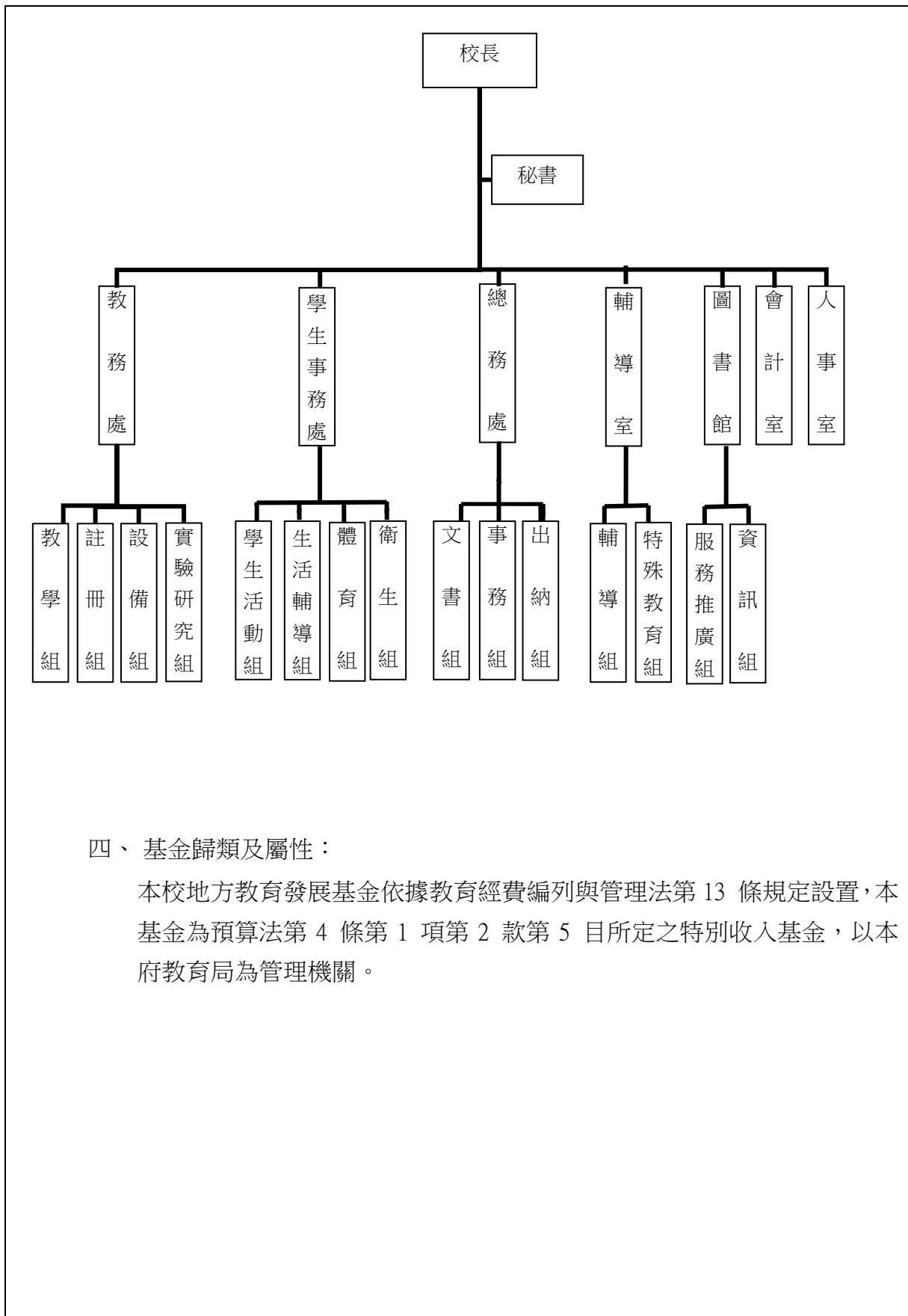
2.特殊教育組：掌理特教學生相關課程教學、福利服務、輔具、轉銜、特教教師研習活動等事項。

(六) 會計室：秉承上級主計機關之監督與指導，並受校長之指揮，依法辦理歲計、會計、統計等事項。

(七) 人事室：秉承上級人事機關之監督與指導，並受校長之指揮，依法辦理人事管理查核等事項。

業務計畫及預算概要

中華民國 108 年度



四、基金歸類及屬性：

本校地方教育發展基金依據教育經費編列與管理法第 13 條規定設置，本基金為預算法第 4 條第 1 項第 2 款第 5 目所定之特別收入基金，以本府教育局為管理機關。

臺北市地方教育發展基金 - 臺北市立華江高級中學

業務計畫及預算概要

中華民國 108 年度

貳、業務計畫

本年度業務計畫重點與預算配合情形及預期績效，詳列如下：

單位：新臺幣千元

業務計畫名稱	計畫重點內容	預算數	預期績效
高中及高職教育計畫	辦理各項教學、學生事務、圖書及輔導等業務。	254,191	1.新購各科教學設備，充實各科教材及用具。 2.革新教學方法，提高教學效能。 3.辦理教師甄選、指定活動等項目。
一般行政管理計畫	綜理學校總務、人事、會計等業務。	31,050	配合校務推動行政處室支援工作，進而增進校務運作。
建築及設備計畫	購置教學所需教學設備等及改善教學環境。	18,731	辦理各學科因應教學課程需要購置教學設備，另辦理戶外球場整修工程及專科教室環境改善工程，以改善教學環境，增進教學效能，並提高行政效率。

參、預算概要

一、基金來源及用途之預計：

(一) 本年度基金來源：

服務收入 66 萬 2 千元，財產處分收入 8 萬 5 千元，租金收入 162 萬 4 千元，權利金收入 93 萬元，其他財產收入 39 萬 2 千元，公庫撥款收入 2 億 6,045 萬 4 千元，學雜費收入 3,447 萬 1 千元，受贈收入 16 萬元，雜項收入 20 萬元，本年度基金來源 2 億 9,897 萬 8 千元，較上年度預算數 2 億 8,750 萬 4 千元，增加 1,147 萬 4 千元，約 4%，主要係公庫撥款收入增編所致。

(二) 本年度基金用途：

高中及高職教育計畫 2 億 5,419 萬 1 千元，一般行政管理計畫 3,105 萬元，建築及設備計畫 1,873 萬 1 千元，本年度基金用途 3 億 397 萬 2 千元，較上年度預算數 2 億 8,881 萬 6 千元，增加 1,515 萬 6 千元，約 5.25%，主要係增編員額致人事費增加所致。

臺北市地方教育發展基金 - 臺北市立華江高級中學

業務計畫及預算概要

中華民國 108 年度

二、基金餘絀之預計：

本年度基金來源及用途相抵後，差短 499 萬 4 千元，較上年度預算數差短 131 萬 2 千元，增加 368 萬 2 千元，約 280.64%，將移用以前基金餘額 499 萬 4 千元支應。

三、現金流量之預計：

本年度業務活動淨現金流出 499 萬 4 千元。

四、補辦預算事項：詳補辦預算明細表

(一) 購建固定資產 108 萬 7 千元

- 1.106 年度教育局學校設施改善準備，補助臺北市各級公立學校增設飲水機計畫，內屬設備部分移列固定資產 35 萬元。
- 2.107 年度教育部補助校園社區化改造計畫 50 萬元。
- 3.107 年度為課程教學改善及充實教學設備需要，且具急迫及必要性，由高中及高職教育計畫項下移列固定資產 23 萬 7 千元。

肆、年度關鍵績效指標：

關鍵策略目標	關鍵績效指標	衡量標準	年度目標值
提升多元文化學習環境	參與多元文化(國際教育、本土教育等)課程及交流學生比率	參與多元文化(國際教育、本土教育等)課程及交流學生數/全校學生數 x100% 單位：%	50%

伍、前年度及上年度已過期間實施狀況及成果概述：

一、前(106)年度決算結果及績效達成情形：

(一) 前年度決算結果：

- 1.基金來源：決算數 2 億 8,374 萬 7 千元，較預算數 2 億 8,146 萬元，計增加 228 萬 7 千元，約 0.81%，主要係因教育局補助經費增加所致。
- 2.基金用途：決算數 2 億 7,839 萬 1 千元，較預算數 2 億 8,039 萬元，

臺北市地方教育發展基金 - 臺北市立華江高級中學

業務計畫及預算概要

中華民國 108 年度

計減少 199 萬 9 千元，約 0.71%，主要係因各項維護費及教學材料費等覈實支用賸餘所致。

(二) 前年度績效達成情形分析：

年度績效目標	衡量指標	年度目標值	績效衡量暨達成情形分析
提升多元文化學習環境	參與多元文化(國際教育、本土教育等)課程及交流學生比率	50%	學生參與日本相關交流活動計 33 人；第二外語及多元文化(國際及本土教育)課程計 886 人，總計 919 人占全校學生數 1,730 人，比率為 53.12%，達原訂目標值。

二、上(107)年度已過期間預算執行情形及績效達成情形：

(一) 上年度預算截至 107 年 5 月 31 日止執行情形：

- 1.基金來源：實際執行數 1 億 3,563 萬 2 千元，較預算分配數 1 億 4,001 萬 6 千元，計減少 438 萬 4 千元，約 3.13%，主要係教育部補助學費收入未及入帳所致。
- 2.基金用途：實際執行數 1 億 2,914 萬 2 千元，較預算分配數 1 億 4,132 萬 8 千元，計減少 1,218 萬 6 千元，約 8.62%，主要係因用人經費覈實支用所致。

(二) 上(107)年度績效達成情形分析：

年度績效目標	衡量指標	年度目標值	績效衡量暨達成情形分析
提升多元文化學習環境	參與多元文化(國際教育、本土教育等)課程及交流學生比率	50%	截至 107 年 5 月止，學生參與日本相關交流活動計 33 人；第二外語及多元文化(國際及本土教育)課程計 880

臺北市地方教育發展基金 - 臺北市立華江高級中學
業務計畫及預算概要

中華民國 108 年度

			人，總計 913 人 占全校學生數 1,740，比率为 52.47%，達原訂 目標值。
--	--	--	---

陸、其他：無

臺北市地方教育發展基金－臺北市立華江高級中學

補辦預算明細表

中華民國108年度

單位：新臺幣元

項 目	金額	辦理 年度	說 明
合計	1,087,330		
購建固定資產	1,087,330		
購置雜項設備	350,000	106	教育局學校設施改善準備，補助臺北市各級公立學校增設飲水機計畫，內屬設備部分移列固定資產。
飲水機	350,000		
購置交通及運輸設備	500,000	107	教育部補助107年度校園社區化改造計畫經費。
太陽能LED路燈(基座式)	442,000		
太陽能LED路燈(附掛式)	58,000		教育部補助107年度校園社區化改造計畫經費。
購置雜項設備	237,330	107	為利學校教學工作推動，現有油印機老舊故障無法修復，確實需要辦理汰舊換新，且具急迫及必要性，所需經費擬控留本校高中及高職教育計畫-設備零件項下支應。
油印機	155,330		
一對一分離式冷氣機(7.1KW)	82,000		為改善冷氣機老舊耗能問題，確實需要汰舊換新，且具急迫及必要性，所需經費擬控留本校高中及高職教育計畫-設備零件支應。

備註：各管理機關(構)依預算法第 8 8 條規定補辦預算，應確係不及編入年度預算，且因經營環境發生重大變遷或正常業務(含執行中央補助款項目)之確實需要，並經主管機關核轉本府核准先行辦理者；不具急迫性之事項，仍應儘可能納入預算辦理。

本 頁 空 白

預算主要表

臺北市地方教育發展基金－臺北市立華江高級中學

基金來源、用途及餘絀預計表

中華民國108年度

單位：新臺幣千元

前年度決算數	項 目	本年度預算數	上年度預算數	比較增減（－）
283,747	基金來源	298,978	287,504	11,474
694	勞務收入	662	732	-70
694	服務收入	662	732	-70
1,716	財產收入	3,031	1,641	1,390
102	財產處分收入	85	81	4
1,221	租金收入	1,624	1,150	474
	權利金收入	930		930
393	其他財產收入	392	410	-18
260,250	政府撥入收入	260,454	248,757	11,697
246,934	公庫撥款收入	260,454	248,757	11,697
13,316	政府其他撥入收入			
20,668	教學收入	34,471	35,578	-1,107
20,668	學雜費收入	34,471	35,578	-1,107
419	其他收入	360	797	-437
256	受贈收入	160	160	
164	雜項收入	200	637	-437
278,391	基金用途	303,972	288,816	15,156
238,126	高中及高職教育計畫	254,191	242,352	11,839
26,526	一般行政管理計畫	31,050	30,556	494
13,739	建築及設備計畫	18,731	15,908	2,823
5,356	本期賸餘(短絀)	-4,994	-1,312	-3,682
9,889	期初基金餘額	13,935	10,959	2,976
15,246	期末基金餘額	8,941	9,648	-707

註：前年度決算數及上年度預算數細數之和與總數或略有出入，係四捨五入關係，以下各表同。

臺北市地方教育發展基金－臺北市立華江高級中學

現金流量預計表

中華民國108年度

單位：新臺幣千元

項 目	本 預	年 算	度 數	說 明
業務活動之現金流量				
本期賸餘(短絀)			-4,994	
業務活動之淨現金流入(流出)			-4,994	
其他活動之現金流量				
其他活動之淨現金流入(流出)				
現金及約當現金之淨增(淨減)			-4,994	
期初現金及約當現金			19,339	
期末現金及約當現金			14,345	

註：本表係採現金及約當現金基礎，包括現金及自投資日起3個月內到期或清償之債權證券。

預算明細表

臺北市地方教育發展基金－臺北市立華江高級中學

基金來源－服務收入明細表

中華民國108年度

單位：新臺幣元

科 目	單位	本 年 度 預 算 數			說 明
		數量 業務量	利(費)率	金 額	
合計				662,000	
服務收入				662,000	較上年度預算數731,500元，減少69,500元。
	年	1	380,000	380,000	教科書作業管理費收入(收支對列)。
	人	500	500	250,000	教師甄選報名費收入(收支對列)。
	年	1	32,000	32,000	學生甄選報名費收入(收支對列)。

臺北市地方教育發展基金－臺北市立華江高級中學

基金來源－財產處分收入明細表

中華民國108年度

單位：新臺幣元

科 目	單位	本 年 度 預 算 數			說 明
		數量 業務量	利(費)率	金 額	
合計				85,000	
財產處分收入	年	1	85,000	85,000	較上年度預算數80,890元，增加4,110元。 財產報廢殘值收入。

臺北市地方教育發展基金－臺北市立華江高級中學

基金來源－租金收入明細表

中華民國108年度

單位：新臺幣元

科 目	單位	本 年 度 預 算 數			說 明
		數量 業務量	利(費)率	金 額	
合計				1,624,000	
租金收入	年	1	1,624,000	1,624,000	較上年度預算數1,150,000元，增加474,000元。 學生活動中心暨室內溫水游泳池與停車場委外經營土地租金。

臺北市地方教育發展基金－臺北市立華江高級中學

基金來源－權利金收入明細表

中華民國108年度

單位：新臺幣元

科 目	單位	本 年 度 預 算 數			說 明
		數量 業務量	利(費)率	金 額	
合計				930,000	
權利金收入	年	1	930,000	930,000	新增項目 學生活動中心暨室內溫水游泳池與停車場委外經營權利金收入(收支對列)(新增)。

臺北市地方教育發展基金－臺北市立華江高級中學

基金來源－其他財產收入明細表

中華民國108年度

單位：新臺幣元

科 目	單位	本 年 度 預 算 數			說 明
		數量 業務量	利(費)率	金 額	
合計				392,000	
其他財產收入				392,000	較上年度預算數410,218元，減少18,218元。
	年	1	240,000	240,000	餐飲禮儀教育中心房地使用費收入。
	年	1	70,500	70,500	教職員工停車收入。
	年	1	30,000	30,000	校園場地開放收入(收支對列)。
	年	1	51,500	51,500	員生消費合作社房地使用費收入。

臺北市地方教育發展基金－臺北市立華江高級中學

基金來源－公庫撥款收入明細表

中華民國108年度

單位：新臺幣元

科 目	單位	本 年 度 預 算 數			說 明
		數量 業務量	利(費)率	金 額	
合計				260,454,000	
公庫撥款收入	年	1	260,454,000	260,454,000	較上年度預算數248,757,046元，增加11,696,954元。市府補助款。

臺北市地方教育發展基金－臺北市立華江高級中學

基金來源－學雜費收入明細表

中華民國108年度

單位：新臺幣元

科 目	單 位	本 年 度 預 算 數			說 明
		數量 業務量	利(費)率	金 額	
合計				34,471,000	
學雜費收入				34,471,000	較上年度預算數35,577,740元，減少1,106,740元。
	人、學期	1,046x1	380	397,480	107學年度第2學期電腦耗材、周邊設備及相關教學軟體費收入(收支對列)。
	人、學期	1,046x1	380	397,480	108學年度第1學期電腦耗材、周邊設備及相關教學軟體費收入(收支對列)。
	人、學期	1,684x1	6,240	10,508,160	107學年度第2學期學費收入預估學生1,782人，減免98人。
	人、學期	1,717x1	6,240	10,714,080	108學年度第1學期學費收入預估學生1,816人，減免99人。
	人、學期	555x1	1,820	1,010,100	107學年度第2學期高一雜費收入預估學生609人，減免54人(收支對列)。
	人、學期	513x1	1,740	892,620	107學年度第2學期高二及高三社會組雜費收入預估學生563人，減免50人(收支對列)。
	人、學期	556x1	2,060	1,145,360	107學年度第2學期高二及高三自然組雜費收入預估學生610人，減免54人(收支對列)。
	人、學期	555x1	1,820	1,010,100	108學年度第1學期高一雜費收入預估學生609人，減免54人(收支對列)。
	人、學期	527x1	1,740	916,980	108學年度第1學期高二及高三社會組雜費收入預估學生579人，減免52人(收支對列)。
	人、學期	572x1	2,060	1,178,320	108年度第1學期高二及高三自然組雜費收入預估學生628人，減免56人(收支對列)。
	年	1	5,000,000	5,000,000	學習輔導費收入(收支對列)。
	年	1	1,300,320	1,300,320	重修學分費收入(收支對列)。

臺北市地方教育發展基金－臺北市立華江高級中學

基金來源－受贈收入明細表

中華民國108年度

單位：新臺幣元

科 目	單位	本 年 度 預 算 數			說 明
		數量 業務量	利(費)率	金 額	
合計				160,000	
受贈收入	年	1	160,000	160,000 160,000	較上年度預算數160,000元，無增減。 各界獎助學金等捐款收入(收支對列)。

臺北市地方教育發展基金－臺北市立華江高級中學

基金來源－雜項收入明細表

中華民國108年度

單位：新臺幣元

科 目	單位	本 年 度 預 算 數			說 明
		數量 業務量	利(費)率	金 額	
合計				200,000	
雜項收入	年	1	200,000	200,000	較上年度預算數636,839元，減少436,839元。 學生到離校簡訊費、數位學生證工本費及其他收入等。

臺北市地方教育發展基金－臺北市立華江高級中學

基金用途－高中及高職教育計畫明細表

中華民國108年度

單位：新臺幣元

前年度 決算數	上年度 預算數	科 目	本 年 度 預 算 數	說 明
238,125,639	242,352,113	合計	254,191,000	
221,822,333	222,425,347	用人費用	232,954,000	
101,351,887	102,960,000	正式員額薪資	102,216,000	較上年度預算數102,960,000元，減少744,000元。
101,351,887	102,960,000	職員薪金	102,216,000	
			96,840,000	教職員121人薪金(詳用人費用彙計表)。
			1,236,000	特教教師2人薪金(詳用人費用彙計表)。
			4,140,000	體育班教師6人及教練1人薪金(詳用人費用彙計表)。
5,588,105	6,661,600	聘僱及兼職人員薪資	8,893,180	較上年度預算數6,661,600元，增加2,231,580元。
		聘用人員薪金	2,166,780	
			2,166,780	學務創新人力人員5人薪金(詳聘用及約僱人員明細表)(新增)。
5,588,105	6,661,600	兼職人員酬金	6,726,400	
			1,029,600	教師代課鐘點費，本校編制教師總人數117人，按9分之1計，編列13人，每人18節11月，總節數13人x18節 x11月=2,574節，每節400元。
			5,121,600	兼課鐘點費: 1.依課程標準規定每週課程時數1,785節。2.現有教師依規定標準每週授課總時數1,494節。3.每週兼課總時數1,785節-1,494節=291節，總節數291節*4週*11月=12,804節，每節400元。
			380,800	資源班授課鐘點費，952節*400元(特教教師改列鐘點費)。
			194,400	依高級中等學校體育班課程綱要規定，於寒、暑假開設競技專項運動綜合訓練編列鐘點費，3班*162節*400元。
1,013,761	1,723,985	超時工作報酬	1,373,189	較上年度預算數1,723,985元，減少350,796元。
877,761	1,579,985	加班費	1,325,189	
			666,865	兼行政教師不休假出勤加班費。
			4,440	辦理高中輔導活動逾時加班費。
			101,750	教職員工辦理各項業務逾時加班費(收支對列)。

臺北市地方教育發展基金－臺北市立華江高級中學

基金用途－高中及高職教育計畫明細表

中華民國108年度

單位：新臺幣元

前年度 決算數	上年度 預算數	科 目	本 年 度 預 算 數	說 明
			1,110	辦理資源班業務逾時加班費。
			28,467	兼行政特教教師不休假出勤加班費。
			13,067	專任運動教練不休假出勤加班費(新增)。
			1,110	辦理高中冬夏令營逾時加班費。
			2,960	辦理高中品德等教育逾時加班費。
			41,440	辦理教師甄選逾時加班費(收支對列)。
			14,800	辦理校園場地開放業務逾時加班費(收支對列)。
			5,920	辦理學生甄選逾時加班費(收支對列)。
			7,770	辦理教科書作業管理業務逾時加班費(收支對列)。
			370,000	辦理學習輔導業務逾時加班費(收支對列)。
			29,970	辦理重修學分費業務逾時加班費(收支對列)。
			35,520	辦理自學進修學力鑑定考試逾時加班費。
136,000	144,000	值班費	48,000	48,000 教官值班費，2人*12月*2,000元(教育部補助款)。
24,835,697	25,446,000	獎金	30,444,979	較上年度預算數25,446,000元，增加4,998,979元。
12,224,110	12,576,000	考績獎金	17,397,130	16,140,000 依考績法規定核發之獎金。
			361,130	學務創新人力人員依考績法規定核發之獎金(新增)。
			206,000	依考績法規定核發之獎金。
			690,000	依考績法規定核發之獎金。
12,611,587	12,870,000	年終獎金	13,047,849	12,105,000 依規定於年節加發之獎金。
			270,849	學務創新人力人員依規定於年節加發之獎金(新增)。
			154,500	依規定於年節加發之獎金。
			517,500	依規定於年節加發之獎金。
75,983,912	72,262,704	退休及卹償金	76,964,976	較上年度預算數72,262,704元，增加4,702,272元。
74,793,842	72,262,704	職員退休及離職金	76,964,976	

臺北市地方教育發展基金－臺北市立華江高級中學

基金用途－高中及高職教育計畫明細表

中華民國108年度

單位：新臺幣元

前年度 決算數	上年度 預算數	科 目	本 年 度 預 算 數	說 明
			8,341,632	提撥退撫基金。
			130,020	學務創新人力人員提撥離職儲金(新增)。
			97,344	提撥退撫基金。
			333,216	提撥退撫基金。
			68,062,764	退休人員月退休金，157人x@35,095元x12月=66,118,980元；退休遺族月撫慰金，9人x@17,998元x12月=1,943,784元；合計68,062,764元。
1,190,070		工員退休及離職金		
13,048,971	13,371,058	福利費	13,061,676	較上年度預算數13,371,058元，減少309,382元。
9,459,039	8,688,564	分擔員工保險費	8,884,212	
			8,188,080	分擔公保、勞保、健保費。
			253,524	學務創新人力人員分擔勞保、健保費(新增)。
			101,148	分擔公保、勞保、健保費。
			341,460	分攤公保、勞保、健保費。
356,354	521,000	傷病醫藥費	425,000	
			320,000	教職員健康檢查費，20人*16,000元。
			105,000	教職員健康檢查費，30人*3,500元。
939,194	1,317,960	員工通勤交通費	1,421,280	
			22,680	教官上下班交通費，3人*12月*1段*630元。
			315,000	教師上下班交通費，50人*10月*1段*630元。
			655,200	教師上下班交通費，52人*10月*2段*630元。
			241,920	兼行政教師上下班交通費，16人*12月*2段*630元。
			75,600	學務創新人力人員上下班交通費，5人*12月*2段*630元(新增)。
			12,600	特教教師上下班交通費，1人*10月*2段*630元。
			7,560	兼行政特教教師上下班交通費，1人*12月*1段*630元。
			15,120	專任運動教練上下班交通費，1人*12月*2段*630元(新增)。

臺北市地方教育發展基金－臺北市立華江高級中學

基金用途－高中及高職教育計畫明細表

中華民國108年度

單位：新臺幣元

前年度 決算數	上年度 預算數	科 目	本 年 度 預 算 數	說 明
			75,600	體育班教師上下班交通費，6人*10月*2段*630元。
2,294,384	2,843,534	其他福利費	2,331,184	
			304,000	休假旅遊補助費。
			80,000	學務創新人力人員休假旅遊補助費(新增)。
			16,000	休假旅遊補助。
			16,000	專任運動教練休假旅遊補助費(新增)。
			78,000	退休人員三節慰問金，13人*6,000元。
			365,000	喪葬補助費，36,500元*5月*2人。
			125,420	結婚補助費，31,355元*2月*2人。
			1,346,764	子女教育補助費。
11,784,168	13,552,968	服務費用	13,717,000	
3,008,044	3,171,085	水電費	3,178,887	較上年度預算數3,171,085元，增加7,802元。
2,142,911	2,262,085	工作場所電費	2,271,315	
			1,351,115	班級用電費。
			450,000	教學用電費(收支對列)。
			15,200	校園場地開放電費(收支對列)。
			200,000	學習輔導業務電費(收支對列)。
			255,000	重修學分業務電費(收支對列)。
865,133	909,000	工作場所水費	907,572	
			478,572	班級用水費。
			280,000	教學用水費(收支對列)。
			89,000	學習輔導業務水費(收支對列)。
			60,000	重修學分業務水費(收支對列)。
221,173	231,608	郵電費	230,000	較上年度預算數231,608元，減少1,608元。
57,281	73,000	郵費	81,000	
			5,000	辦理高中輔導活動所需郵資。
			62,000	寄發學生通知單等郵資(收支對列)。
			6,000	辦理前瞻計畫所需郵資。
			8,000	自學進修學力鑑定成績單郵寄與試務有關郵資、快遞等費用。
163,892	158,608	電話費	147,200	
			135,200	電話費(收支對列)。
			12,000	辦理前瞻計畫所需電話費。

臺北市地方教育發展基金－臺北市立華江高級中學

基金用途－高中及高職教育計畫明細表

中華民國108年度

單位：新臺幣元

前年度 決算數	上年度 預算數	科 目	本 年 度 預 算 數	說 明
		數據通信費	1,800	
			1,800	悠遊卡網路連線費，3臺*12月*50元(新增)。
182,567	352,600	旅運費	456,600	較上年度預算數352,600元，增加104,000元。
115,958	222,600	國內旅費	260,500	
			179,800	教職員工因公出差旅費，29人*4天*1,550元(收支對列)。
			9,600	教職員工因公市內短程車資(收支對列)。
			15,500	辦理前瞻計畫因公市外出差或受訓差旅費，5人*2天*1,550元。
			6,000	辦理前瞻計畫因公外出短程車資。
			2,400	教職員工辦理班級自治活動短程車資。
			10,000	運動設施場館委外營運參加運動項目比賽帶隊教師短程車資(收支對列)(新增)。
			27,900	運動設施場館委外營運參加運動項目比賽帶隊教師差旅費，1人*18天*1,550元(收支對列)(新增)。
			9,300	參加自學進修學力鑑定考試會議或業務差旅費，3人*2天*1,550元。
41,800		國外旅費		
13,515	42,000	貨物運費	42,000	
			32,000	運送公物及參加各項活動、比賽及展覽等器材搬運費(收支對列)。
			10,000	辦理前瞻計畫所需貨物運費。
11,294	88,000	其他旅運費	154,100	
			10,000	學生市內參賽短程車資(收支對列)。
			46,000	體育班學生市內參賽短程車資(體育班業務費)。
			10,000	辦理班級自治活動學生短程車資。
			86,100	運動設施場館委外營運學生參加運動項目比賽短程車資(收支對列)(新增)。
			2,000	教科書作業管理教學計畫學生參賽短程車資(收支對列)。
755,611	1,081,380	印刷裝訂與廣告費	994,620	較上年度預算數1,081,380元，減少86,760元。

臺北市地方教育發展基金－臺北市立華江高級中學

基金用途－高中及高職教育計畫明細表

中華民國108年度

單位：新臺幣元

前年度 決算數	上年度 預算數	科 目	本 年 度 預 算 數	說 明
755,611	1,081,380	印刷及裝訂費	994,620	161,280 影印機使用費，8臺*12月*2,400張*0.7元(收支對列)。 18,000 高中輔導活動資料及刊物等印製費。 171,000 教學試卷、研究報告、證書及獎狀等資料印製費(收支對列)。 7,200 印製資源班教學相關資料，1班*12月*600元。 150,000 辦理前瞻計畫印製各類教材、手冊、成果報告及成果大圖輸出等。 66,500 辦理班級自治活動印製資料等。 10,000 高中教師專業成長暨行動研究資料印製費。 2,000 高中冬夏令營資料印製費。 7,000 印製競賽培訓用講義等(收支對列)(新增)。 290,000 印製學習輔導業務用講義、考卷、模擬考、答案卡等(收支對列)。 95,000 印製重修學分業務用講義、考卷、答案卡等(收支對列)。 11,640 新加坡青年學生文化親善訪問團接待印製手冊資料等。 5,000 印製自學進修學力鑑定考試證書、表單等。
1,692,885	2,157,293	修理保養及保固費	2,388,639	較上年度預算數2,157,293元，增加231,346元。
965,110	924,293	一般房屋修護費	1,004,639	924,177 公用校舍及其他建築物等維護費(收支對列)。 80,462 運動設施場館委外營運房屋建築保養維護費(收支對列)(新增)。
217,130	623,000	機械及設備修護費	694,000	200,000 各項教學設備及公務用器材修護費(收支對列)。 56,800 電腦設備維護費(電腦專案計畫)。 367,200 學生電腦課程用維護費(收支對列)。 70,000 運動設施場館委外營運辦理教學機械及設

臺北市地方教育發展基金－臺北市立華江高級中學

基金用途－高中及高職教育計畫明細表

中華民國108年度

單位：新臺幣元

前年度 決算數	上年度 預算數	科 目	本 年 度 預 算 數	說 明
510,645	610,000	雜項設備修護費	690,000	備器材等維護費(收支對列)(新增)。
			570,000	各項教學設施及公務用雜項設備修護費(收支對列)。
			80,000	運動設施場館委外營運辦理教學設備及物品等保養維護費(收支對列)(新增)。
			40,000	辦理學習輔導業務所需教學設備及物品等維護費(收支對列)。
224,739	315,012	一般服務費	321,804	較上年度預算數315,012元，增加6,792元。
34,038	51,012	佣金、匯費、經理費及手續費	51,804	
			51,804	委託超商代收學雜費手續費，1,439人*2學期*18元。
847		計時與計件人員酬金		
189,854	264,000	體育活動費	270,000	
			252,000	文康活動費，本校編列教師121人，學務創新人力人員5人，合計126人，每人編列2,000元。
			4,000	文康活動費，本校編列特教教師2人，每人編列2,000元。
			14,000	文康活動費，本校編列體育班教師6人，教練1人，合計7人，每人編列2,000元。
5,699,149	6,243,990	專業服務費	6,146,450	較上年度預算數6,243,990元，減少97,540元。
4,896,175	5,346,130	講課鐘點、稿費、出席審查及查詢費	5,243,950	
			40,000	高中輔導活動外聘講座鐘點費。
			9,600	高中輔導活動內聘講座鐘點費。
			57,600	分組活動外聘講座鐘點費。
			19,200	資源班外聘講座鐘點費(特教教師改列鐘點費)。
			368,000	前瞻計畫外聘講座鐘點費。
			7,030	前瞻計畫外聘講座鐘點費投保單位負擔之二代健保補充保費。
			22,400	辦理班級自治活動外聘講座鐘點費。
			49,600	高中社團活動外聘講座鐘點費。

臺北市地方教育發展基金－臺北市立華江高級中學

基金用途－高中及高職教育計畫明細表

中華民國108年度

單位：新臺幣元

前年度 決算數	上年度 預算數	科 目	本 年 度 預 算 數	說 明
			8,000	性別平等事件調查委員出席費。
			3,200	性別平等行為人課程鐘點費，8節*400元。
			4,800	性別平等宣導外聘講座鐘點費。
			6,120	性別平等事件調查報告稿費，6千字*1,020元。
			9,600	小田園教育體驗學習外聘講座鐘點費。
			32,000	高中教師專業成長暨行動研究外聘講座鐘點費。
			8,000	高中教師專業成長暨行動研究內聘講座鐘點費。
			10,000	綠屋頂計畫內聘講座鐘點費(由教育局移列)。
			6,000	綠屋頂計畫外聘講座鐘點費(由教育局移列)。
			11,200	高中冬夏令營外聘講座鐘點費。
			4,000	高中冬夏令營內聘講座鐘點費。
			6,400	高中品德等教育外聘講座鐘點費。
			16,000	運動設施場館委外營運會議外聘專家學者出席費(收支對列)(新增)。
			16,000	教科書作業管理教學計畫授課鐘點費，40節*400元(收支對列)。
			3,200	科學性講座外聘講座鐘點費(收支對列)(新增)。
			3,850,000	學習輔導業務教師授課鐘點費，7,000節*550元(收支對列)。
			660,000	重修學分業務教師授課鐘點費，1,200節*550元(收支對列)。
			16,000	新加坡青年學生文化親善訪問團接待內聘教師鐘點費。
65,088	35,600	委託檢驗(定)試驗認證費	65,600	
			15,600	飲水機水質檢驗費，13臺*1,200元。
			20,000	消防安全檢測費(收支對列)。
			30,000	建物公共安全檢查簽證及申報費(收支對列)(新增)。
557,189	708,060	試務甄選費	650,500	
			185,760	教師甄選試務費用(收支對列)。

臺北市地方教育發展基金－臺北市立華江高級中學

基金用途－高中及高職教育計畫明細表

中華民國108年度

單位：新臺幣元

前年度 決算數	上年度 預算數	科 目	本 年 度 預 算 數	說 明
			22,080	辦理學生甄選試務費用(收支對列)。
			19,500	自學進修學力鑑定及格證書與部分及格證明書請領等工作費，2人*13天*750元。
			14,000	自學進修學力鑑定監試講習、報名工作講習費，70人*1天*200元。
			20,160	自學進修學力鑑定高中(職)、國中(小)考試期間考生服務工作費，6人*3天*8小時*140元。
			36,000	自學進修學力鑑定郵寄成績單、列印成績統計、分析、製證(及格證書與證明書)、成績複查、回覆、更正登錄等工作費，8人*6天*750元。
			72,000	自學進修學力鑑定高中(職)、國中(小)考試閱卷費，1,800份*40元。
			60,000	自學進修學力鑑定考試高中(職)監試費，40人*1天*1,500元。
			63,000	自學進修學力鑑定試卷拆封閱卷期間卷務運送、保管試務人員、登錄分數、核對、試卷保管、電腦程式設計維護、輸出表單更新、督導等工作人員工作費，14人*6天*750元。
			6,000	自學進修學力鑑定考試國中(小)監試費，4人*1天*1,500元。
			42,000	辦理自學進修學力鑑定高中(職)、國中(小)考試報名期間業務、簡章打字、報名資料印製、整理、報名前考生說明會會議資料準備、布置、服務等工作人員工作費，14人*4天*750元。
			22,500	自學進修學力鑑定高中(職)、國中(小)考試前後試場清潔、卷務場地、休息區布置、水電、桌椅恢復等有關試務布置工作費，15人*2天*750元。
			20,000	自學進修學力鑑定試務委員、顧問、指導委員等出席費，10人*2次*1,000元。
			67,500	自學進修學力鑑定高中(職)、國中(小)考試期間試務卷務、考生服務指導老師等工作費，45人*1天*1,500元。

臺北市地方教育發展基金－臺北市立華江高級中學

基金用途－高中及高職教育計畫明細表

中華民國108年度

單位：新臺幣元

前年度 決算數	上年度 預算數	科 目	本 年 度 預 算 數	說 明
157,052	127,800	電腦軟體服務費	166,400	10,000 教師甄試報名平臺系統服務費(收支對列)。 125,400 學生電腦課程用教學軟體(收支對列)。 21,000 排課及選課系統維護(收支對列)(新增)。 10,000 大學繁星報名系統及個人申請報名系統維護(收支對列)(新增)。
23,645	26,400	其他專業服務費	20,000	20,000 運動會班際球賽外聘裁判費，2人*25場*400元。
2,942,074	4,064,539	材料及用品費	4,840,000	
1,375,277	1,583,790	使用材料費	1,795,001	較上年度預算數1,583,790元，增加211,211元。
1,375,277	1,583,790	設備零件	1,795,001	147,721 教學所需事務用具(收支對列)。 50,000 教學用影片、掛圖、模型等用具(收支對列)。 107,000 音樂運動等康樂用具(收支對列)。 18,000 高中輔導活動用書籍、期刊及親職教材等用具。 50,300 體育班學生訓練用器材(體育班業務費)。 5,000 新購公文櫃1個(由特殊班設備移列)。 7,000 新購護貝機1臺(由特殊班設備移列)。 4,000 新購公文櫃1臺(由特殊班設備移列)。 69,300 新購學生課椅，70張*990元(由班級設備移列)。 22,000 汰舊換新號角喇叭組，4組*5,500元(由班級設備移列)。 22,700 運動會比賽用發令槍、號碼布等器材。 220,470 辦理前瞻計畫教學所需成果展示架、分組討論板、輔導桌椅組、簡報筆等用具。 10,000 高中冬夏令營所需教學材料及用具(新增)。 4,000 辦理學生甄選用物品及耗材等(收支對列)。 150,000 學生電腦課程用零組件(收支對列)。 50,000 運動設施場館委外營運辦理活動及教學所需各項設備器材或用具等(收支對列)(新

臺北市地方教育發展基金－臺北市立華江高級中學

基金用途－高中及高職教育計畫明細表

中華民國108年度

單位：新臺幣元

前年度 決算數	上年度 預算數	科 目	本 年 度 預 算 數	說 明
				增)。
			325,430	教科書作業管理費購置教學設備及物品等(收支對列)。
			85,000	學習輔導業務所需教學設備及物品等(收支對列)。
			180,350	重修學分業務所需教學設備及物品等(收支對列)。
			10,000	自學進修學力鑑定考試業務所需物品。
			30,000	程式設計教學用材料(新增)。
			2,250	化學教室一滅火器，3支*750元(專科教室環境改善工程移列)(新增)。
			2,250	物理教室一滅火器，3支*750元(專科教室環境改善工程移列)(新增)。
			2,250	生活科技教室滅火器，3支*750元(專科教室環境改善工程移列)(新增)。
			4,900	化學教室一試管架，7組*700元(專科教室環境改善工程移列)(新增)。
			27,600	化學教室一實驗室用圓板凳，40張*690元(專科教室環境改善工程移列)(新增)。
			40,500	生活科技教室節能扇，9套*4,500元(專科教室環境改善工程移列)(新增)。
			27,000	化學教室一吊扇，6組*4,500元(專科教室環境改善工程移列)(新增)。
			28,980	生活科技教室實驗室用圓板凳，42張*690元(專科教室環境改善工程移列)(新增)。
			48,000	生活科技教室手工工具組，8組*6,000元(專科教室環境改善工程移列)(新增)。
			16,000	化學教室一萬用抽氣罩，10組*1,600元(專科教室環境改善工程移列)(新增)。
			27,000	化學教室一排氣扇，6組*4,500元(含定時器)(專科教室環境改善工程移列)(新增)。
1,566,797	2,480,749	用品消耗	3,044,999	較上年度預算數2,480,749元，增加564,250元。
95,291	332,329	辦公(事務)用品	333,109	
			150,000	教學行政用文具紙張、簿冊等辦公用品(收支對列)。

臺北市地方教育發展基金－臺北市立華江高級中學

基金用途－高中及高職教育計畫明細表

中華民國108年度

單位：新臺幣元

前年度 決算數	上年度 預算數	科 目	本 年 度 預 算 數	說 明
			4,500	高中輔導活動用文具紙張等。
			60,000	辦理前瞻計畫用文具紙張等。
			2,000	高中冬夏令營所需文具紙張等(新增)。
			50,000	運動設施場館委外營運辦理活動及教學所需文具紙張等(收支對列)(新增)。
			50,000	學習輔導業務用文具紙張等(收支對列)。
			10,000	重修學分業務用文具紙張等(收支對列)。
			6,609	自學進修學力鑑定業務用文具紙張等。
99,362	100,000	報章雜誌	100,000	
			100,000	圖書館館藏訂閱書報雜誌費用(收支對列)。
		農業與園藝用品及環境美化費	314,400	
			80,400	小田園教育體驗學習用種子、幼苗、培養土、肥料及園藝工具等。
			129,560	辦理綠屋頂計畫用植物種植箱，82組*1,580元(由教育局移列)。
			104,440	辦理綠屋頂計畫用種子、幼苗、土壤、肥料及園藝工具等(由教育局移列)。
	45,000	服裝	45,000	
			45,000	體育班學生比賽及訓練用服裝(體育班業務費)。
11,310	40,000	醫療用品(非醫療院所使用)	40,000	
			40,000	保健醫療用品等(收支對列)。
1,360,834	1,963,420	其他用品消耗	2,212,490	
			80,000	專用垃圾袋費用(收支對列)。
			38,360	高中輔導活動心理測驗材料及讀卡費等。
			64,000	消毒藥水及衛生清潔用品(收支對列)。
			969,730	各項教學實驗用材料(收支對列)。
			100,000	教職員工辦理教學業務逾時誤餐費用，1,250人次*80元(收支對列)。
			98,400	敬師活動費，164人*600元(新增)。
			13,600	辦理高中輔導活動逾時誤餐費用，170人次*80元。
			13,830	資源班教學及研習活動用各項材料及教具等(特教班教學材料費)。

臺北市地方教育發展基金－臺北市立華江高級中學

基金用途－高中及高職教育計畫明細表

中華民國108年度

單位：新臺幣元

前年度 決算數	上年度 預算數	科 目	本 年 度 預 算 數	說 明
			6,080	辦理資源班業務活動逾時誤餐費用，76人次*80元。
			142,000	電腦耗材(電腦專案計畫)。
			15,000	體育班學生比賽及訓練用耗材(體育班業務費)(新增)。
			123,200	體育班學生校外比賽逾時誤餐費用，1,540人次*80元(體育班業務費)(新增)。
			12,400	辦理運動會班際球賽等逾時誤餐費用，155人次*80元。
			100,000	辦理前瞻計畫製作數位教材及電腦耗材等。
			96,000	辦理前瞻計畫社群活動及各項研習等逾時誤餐費用，1,200人次*80元。
			15,360	辦理班級自治活動逾時誤餐費用，192人次*80元。
			32,640	辦理班級自治活動場地布置、器具耗材及雜支等。
			400	高中社團活動場地布置材料等。
			1,600	辦理性別平等宣導活動逾時誤餐費用，20人次*80元。
			1,280	性別平等宣導用各項雜支。
			9,690	高中冬夏令營場地布置材料、茶水及獎品等。
			2,960	辦理高中品德等教育活動逾時誤餐費用，37人次*80元。
			7,680	高中品德等教育獎品等。
			12,800	辦理教師甄選業務逾時誤餐費用，160人次*80元(收支對列)。
			152,360	學生電腦課程用耗材(收支對列)。
			4,000	運動設施場館委外營運會議逾時誤餐費用，50人次*80元(收支對列)(新增)。
			56,000	運動設施場館委外營運參加運動項目比賽帶隊教師及學生逾時誤餐費用，700人次*80元(收支對列)(新增)。
			4,800	辦理教科書作業管理業務逾時誤餐費用，60人次*80元(收支對列)。

臺北市地方教育發展基金－臺北市立華江高級中學

基金用途－高中及高職教育計畫明細表

中華民國108年度

單位：新臺幣元

前年度 決算數	上年度 預算數	科 目	本 年 度 預 算 數	說 明
			5,000	學習輔導業務所需教學材料及雜支等(收支對列)。
			26,000	新加坡青年學生文化親善訪問團接待工作人員逾時誤餐費用，325人次*80元。
			4,000	辦理自學進修學力鑑定考試業務逾時誤餐費用，50人次*80元。
			3,320	自學進修學力鑑定考試用茶水、垃圾袋等。
13,230	33,500	租金、償債、利息及相關手續費	65,000	
8,430	33,500	交通及運輸設備租金	51,560	較上年度預算數33,500元，增加18,060元。
8,430	33,500	車租	51,560	
			30,000	前瞻計畫參訪、研習等租車費用。
			15,000	新加坡青年學生文化親善訪問團接待租車費用，2次*7,500元。
			6,560	自學進修學力鑑定載運試卷租車費用。
4,800		雜項設備租金	13,440	新增項目
4,800		雜項設備租金	13,440	
			8,640	悠遊卡刷卡機月租費，3臺*12月*240元(新增)。
			4,800	數位電錶月租費，12月*400元(收支對列)(新增)。
325,522	375,659	稅捐及規費(強制費)	481,000	
74,226	82,863	土地稅	78,725	較上年度預算數82,863元，減少4,138元。
74,226	82,863	一般土地地價稅	78,725	
			30,647	活動中心地價稅(102年記帳緩繳)。
			48,078	活動中心地價稅。
239,183	238,034	房屋稅	274,575	較上年度預算數238,034元，增加36,541元。
239,183	238,034	一般房屋稅	274,575	
			141,537	活動中心房屋稅(102年記帳緩繳)。
			133,038	運動設施場館委外營運房屋稅(收支對列)。
10,593	54,762	消費與行為稅	127,700	較上年度預算數54,762元，增加72,938元。
10,593	54,762	營業稅	127,700	
			81,200	學生活動中心暨室內溫水游泳池委外經營土地租金營業稅。
			46,500	運動設施場館委外營運權利金營業稅(收支

臺北市地方教育發展基金－臺北市立華江高級中學

基金用途－高中及高職教育計畫明細表

中華民國108年度

單位：新臺幣元

前年度 決算數	上年度 預算數	科 目	本 年 度 預 算 數	說 明
				對列)(新增)。
1,520		規費		
1,520		行政規費與強制費		
1,108,722	1,223,100	會費、捐助、補助、分攤、照護 、救濟與交流活動費	1,206,000	
600,863	593,100	捐助、補助與獎助	606,000	較上年度預算數593,100元，增加12,900元。
250,671	269,000	獎助學員生給與	271,000	
			10,000	教育關懷獎每校推薦1名學生獎助金。
			50,000	107(二)優秀學生獎學金，50班*1學期*1,000元。
			51,000	108(一)優秀學生獎學金，51班*1學期*1,000元。
			160,000	各界捐款發放學生獎助學金(收支對列)。
350,192	324,100	其他捐助、補助與獎助	335,000	
			30,200	優良學生及其他各項競賽活動獎勵等費用(收支對列)。
			22,200	運動會班際比賽、大隊接力及田徑賽獎品、獎勵等費用。
			30,600	辦理班級自治活動比賽獎品、獎勵等費用。
			27,000	辦理自學進修學力鑑定考試每縣市分攤國中小學力鑑定考試製卷費用。
			225,000	辦理自學進修學力鑑定考試每縣市分攤高中職學力鑑定考試製卷費用。
507,859	550,000	補貼、獎勵、慰問、照護與救濟	550,000	較上年度預算數550,000元，無增減。
19,184		獎勵費用		
488,675	550,000	其他補貼、獎勵、慰問、照護與救濟	550,000	
			550,000	清寒學生餐費補助，50人*200日*55元。
	80,000	競賽及交流活動費	50,000	較上年度預算數80,000元，減少30,000元。
	80,000	交流活動費	50,000	
			50,000	前瞻計畫交流觀摩訪問等活動費用。
129,590	677,000	其他	928,000	
129,590	677,000	其他支出	928,000	較上年度預算數677,000元，增加251,000

臺北市地方教育發展基金－臺北市立華江高級中學

基金用途－高中及高職教育計畫明細表

中華民國108年度

單位：新臺幣元

前年度 決算數	上年度 預算數	科 目	本 年 度 預 算 數	說 明
129,590	677,000	其他	928,000	元。
			50,200	學生參賽報名費、交通及住宿費等(收支對列)。
			153,000	體育班學生校外比賽所需報名費、交通及住宿費等(體育班業務費)。
			480,000	前瞻計畫國外參訪觀摩等差旅費。
			220,000	運動設施場館委外營運學生參加運動項目比賽所需報名費、交通及住宿費等(收支對列)(新增)。
			13,800	教科書作業管理教學計畫學生參賽報名費等(收支對列)。
			11,000	新加坡青年學生文化親善訪問團接待參訪活動門票、租借場地等其他費用。

臺北市地方教育發展基金－臺北市立華江高級中學

基金用途－一般行政管理計畫明細表

中華民國108年度

單位：新臺幣元

前年度 決算數	上年度 預算數	科 目	本 年 度 預 算 數	說 明
26,525,892	30,555,813	合計	31,050,000	
24,989,266	28,448,693	用人費用	28,885,000	
16,737,048	18,972,000	正式員額薪資	18,972,000	較上年度預算數18,972,000元，無增減。
15,148,428	17,484,000	職員薪金	17,484,000	17,484,000 教職員25人薪金(詳用人費用彙計表)。
1,588,620	1,488,000	工員工資	1,488,000	1,488,000 工員4人工資(詳用人費用彙計表)。
543,420	887,365	超時工作報酬	685,240	較上年度預算數887,365元，減少202,125元。
543,420	887,365	加班費	685,240	685,240 不休假出勤加班費。
3,890,112	4,486,500	獎金	5,063,500	較上年度預算數4,486,500元，增加577,000元。
1,853,678	2,115,000	考績獎金	2,692,000	2,692,000 依考績法規定核發之獎金。
2,036,434	2,371,500	年終獎金	2,371,500	2,371,500 依規定於年節加發之獎金。
1,418,723	1,665,312	退休及卹償金	1,663,440	較上年度預算數1,665,312元，減少1,872元。
1,323,535	1,546,272	職員退休及離職金	1,544,400	1,544,400 提撥退撫基金。
95,188	119,040	工員退休及離職金	119,040	119,040 提撥勞工退休準備金。
2,399,963	2,437,516	福利費	2,500,820	較上年度預算數2,437,516元，增加63,304元。
1,639,982	1,667,076	分擔員工保險費	1,666,380	1,666,380 分擔公保、勞保、健保費。
274,876	370,440	員工通勤交通費	370,440	302,400 教職員工上下班交通費，20人*12月*2段*630元。
			68,040	教職員工上下班交通費，9人*12月*1段*630元。
485,105	400,000	其他福利費	464,000	464,000 休假旅遊補助費。
1,356,483	1,580,000	服務費用	1,630,000	

臺北市地方教育發展基金－臺北市立華江高級中學

基金用途－一般行政管理計畫明細表

中華民國108年度

單位：新臺幣元

前年度 決算數	上年度 預算數	科 目	本 年 度 預 算 數	說 明
528,455	770,000	一般服務費	770,000	較上年度預算數770,000元，無增減。
479,000	712,000	外包費	712,000	
			280,000	消化超額職工7人(技工、工友)業務外包費。
			432,000	職工(技工、工友)業務外包費，1人*12月*36,000元。
49,455	58,000	體育活動費	58,000	
			58,000	文康活動費，本校編列教職員25人，工員4人，合計29人，每人編列2,000元。
648,028	630,000	專業服務費	680,000	較上年度預算數630,000元，增加50,000元。
648,028	630,000	其他專業服務費	680,000	
			680,000	校園安全機械定點、機動巡邏等保全費用。
180,000	180,000	公共關係費	180,000	較上年度預算數180,000元，無增減。
180,000	180,000	公共關係費	180,000	
			180,000	校長特別費，12月*15,000元。
178,143	525,120	材料及用品費	533,000	
178,143	525,120	用品消耗	533,000	較上年度預算數525,120元，增加7,880元。
178,143	525,120	辦公(事務)用品	533,000	
			532,800	統籌業務費計算如下：普通班48班，體育班3班，1,290元x15班x12月=232,200元，810元x15班x12月=145,800元，640元x20班x12月=153,600元，640元x1班x5月=3,200元，以上合計534,800元，除依實際需求移列會費2,000元外，其餘如列數。
			200	配合預算編列至千元，增列進位數200元。
2,000	2,000	會費、捐助、補助、分攤、照護、救濟與交流活動費	2,000	
2,000	2,000	會費	2,000	較上年度預算數2,000元，無增減。
2,000	2,000	職業團體會費	2,000	
			2,000	護理師2人公會會費(統籌業務費)。

臺北市地方教育發展基金－臺北市立華江高級中學

基金用途－建築及設備計畫明細表

中華民國108年度

單位：新臺幣元

前年度 決算數	上年度 預算數	科 目	本 年 度 預 算 數	說 明
13,739,451	15,907,906	合計	18,731,000	
13,739,451	15,907,906	購建固定資產、無形資產及非理財 目的之長期投資	18,731,000	
2,249,396	5,813,630	購建固定資產	9,001,000	
2,249,396	5,813,630	一般建築及設備計畫	9,001,000	
		高中職課程與教學前瞻	1,069,000	
		購置機械及設備	959,000	
			115,000	新購多媒體直立式展示器1臺(前瞻計畫)。
			244,000	新購65吋觸控式液晶互動顯示系統，2臺*122,000元(含移動式腳架、PC模組)(前瞻計畫)。
			600,000	新購平板電腦，50臺*12,000元(前瞻計畫)(電腦專案計畫)。
		購置交通及運輸設備	60,000	
			30,000	汰舊換新無線收音麥克風組，2組*15,000元(含主機)(前瞻計畫)。
			30,000	汰舊換新無線麥克風與擴大主機，2組*15,000元(前瞻計畫)。
		購置雜項設備	50,000	
			50,000	新購圖書、電子書等(前瞻計畫)。
		班級設備	572,800	
		購置交通及運輸設備	128,500	
			57,000	汰舊換新多功能擴大機組，2臺*28,500元。
			21,500	汰舊換新無線麥克風組1組(雙頻道2.4G)。
			21,500	新購無線麥克風組1組(雙頻道2.4G)。
			28,500	新購多功能擴大機組1臺。
		購置雜項設備	444,300	
			104,300	新購圖書。
			164,000	汰舊換新一對一分離式7.1KW冷氣機，4臺*41,000元(含安裝費)。

臺北市地方教育發展基金－臺北市立華江高級中學

基金用途－建築及設備計畫明細表

中華民國108年度

單位：新臺幣元

前年度 決算數	上年度 預算數	科 目	本 年 度 預 算 數	說 明
			86,500	新購上低音薩克斯風1支。
			53,500	新購和聲訓練器1臺。
			36,000	新購爵士鼓組1套。
		資訊設備	2,386,000	
		購置機械及設備	2,386,000	
			1,850,000	汰舊換新個人電腦，74臺 *25,000元(電腦專案計畫)。
			284,000	汰舊換新網路及資訊周邊設備 (電腦專案計畫)。
			252,000	新購平板電腦，21臺*12,000元(電腦專案計畫)。
2,249,396	5,813,630	校園設備		
1,498,678	3,801,990	購置機械及設備		
78,260	612,800	購置交通及運輸設備		
672,458	1,398,840	購置雜項設備		
		專科教室環境改善工程	334,200	
		購置機械及設備	45,000	
			45,000	生活科技教室手作工具機，3 組*15,000元。
		購置交通及運輸設備	75,600	
			37,800	生活科技教室廣播音響1組 (250W綜合擴大機及喇叭，含 吊架、麥克風及主機等)。
			37,800	物理教室一廣播音響1組(250W 綜合擴大機及喇叭含吊架、麥 克風及主機等)。
		購置雜項設備	213,600	
			16,800	生活科技教室雙層磁性開閉式 白板1座(400x120cm以上)。
			16,800	物理教室一雙層磁性開閉式黑 板1座(400x120cm以上)。
			180,000	物理教室一耐重雙層櫃，4組 *45,000元。
		校園電梯改善工程	3,659,000	
		購置機械及設備	3,659,000	
			2,283,500	活動中心電梯改善，2組 *1,141,750元(汰換機房、昇降

臺北市地方教育發展基金－臺北市立華江高級中學

基金用途－建築及設備計畫明細表

中華民國108年度

單位：新臺幣元

前年度 決算數	上年度 預算數	科 目	本 年 度 預 算 數	說 明
			1,375,500	路、車廂及乘場)。
			980,000	教學大樓電梯改善1組(汰換機 房、昇降路、車廂及乘場)。
		音樂性社團大型公用樂器 改善計畫	980,000	
		購置雜項設備	980,000	
			600,000	汰舊換新定音鼓1組。
			380,000	新購馬林巴琴1臺。
22,800	376,000	購置無形資產	356,000	
22,800	376,000	一般建築及設備計畫	356,000	
		高中職課程與教學前瞻	320,000	
		購置電腦軟體	320,000	
			320,000	新購多媒體影音軟體，16套 *20,000元(前瞻計畫)。
		資訊設備	36,000	
		購置電腦軟體	36,000	
			36,000	電腦教學軟體費(電腦專案計 畫)。
22,800	376,000	校園軟體設備		
22,800	376,000	購置電腦軟體		
11,467,255	9,718,276	遞延支出	9,374,000	
11,467,255	9,718,276	一般建築及設備計畫	9,374,000	
		戶外球場整修工程	6,035,000	
		其他遞延支出	6,035,000	
			5,593,800	一、施工費
			5,593,800	施工費。
			329,690	二、委託技術服務費(總包價 法)。
			111,510	三、工程管理費(按施工費約 2%提列)。
		專科教室環境改善工程	3,339,000	
		遞延修繕房屋建築支出	3,339,000	
			3,092,151	一、施工費
			3,092,151	施工費。
			185,528	二、委託技術服務費(總包價 法)。

臺北市地方教育發展基金－臺北市立華江高級中學

基金用途－建築及設備計畫明細表

中華民國108年度

單位：新臺幣元

前年度 決算數	上年度 預算數	科 目	本 年 度 預 算 數	說 明
11,467,255	9,718,276	校園整修工程	61,321	三、工程管理費(按施工費約2%提列)。
11,467,255	1,671,720	遞延修繕房屋建築支出		
	8,046,556	其他遞延支出		

本 頁 空 白

預 算 參 考 表

臺北市地方教育發展基金－臺北市立華江高級中學

預計平衡表

中華民國108年12月31日

單位：新臺幣千元

106年(前年) 12月31日 決算數	科 目	108年12月31日 預計數	107年12月31日 預計數	比較增減(-)
7,219,821	資產合計	7,213,515	7,218,509	-4,994
7,219,821	資產	7,213,515	7,218,509	-4,994
20,675	流動資產	14,369	19,363	-4,994
20,651	現金	14,345	19,339	-4,994
20,651	銀行存款	14,345	19,339	-4,994
24	應收款項	24	24	
24	其他應收款	24	24	
	預付款項			
	預付費用			
7,548	投資、長期應收款項、貸墊款及準備金	7,548	7,548	
7,548	準備金	7,548	7,548	
4,826	退休及離職準備金	4,826	4,826	
2,722	其他準備金	2,722	2,722	
7,191,598	其他資產	7,191,598	7,191,598	
7,191,598	什項資產	7,191,598	7,191,598	
391	暫付及待結轉帳項	391	391	
7,191,207	代管資產	7,191,207	7,191,207	
7,219,821	負債及基金餘額合計	7,213,515	7,218,509	-4,994
7,204,574	負債	7,204,574	7,204,574	
5,110	流動負債	5,110	5,110	
4,735	應付款項	4,735	4,735	
3,715	應付代收款	3,715	3,715	
1,020	應付費用	1,020	1,020	
375	預收款項	375	375	
375	預收收入	375	375	
7,199,464	其他負債	7,199,464	7,199,464	
7,199,464	什項負債	7,199,464	7,199,464	
3,419	存入保證金	3,419	3,419	
4,826	應付退休及離職金	4,826	4,826	
7,191,207	應付代管資產	7,191,207	7,191,207	
12	暫收及待結轉帳項	12	12	
15,246	基金餘額	8,941	13,935	-4,994
15,246	基金餘額	8,941	13,935	-4,994
15,246	基金餘額	8,941	13,935	-4,994
15,246	累積餘額	8,941	13,935	-4,994

註：1.信託代理與保證資產(負債)前年度決算數473,725元，上年度調整後預計數473,725元，本年度預計數473,725元。2.或有資產(負債)0元。3.本基金自93年度起，本固定項目分開原則，將屬長期固定帳項，包括固定資產18,421,757元、無形資產644,474元及長期債務0元等，另立帳類管理，詳資本資產及長期負債明細表。

臺北市地方教育發展基金

各項費用

中華民國

前年度 決算數	上年度 預算數	計畫別		合計	高中及高職教育計畫
		用途別科目			
278,390,982	288,815,832	合計		303,972,000	254,191,000
246,811,599	250,874,040	用人費用		261,839,000	232,954,000
118,088,935	121,932,000	正式員額薪資		121,188,000	102,216,000
116,500,315	120,444,000	職員薪金		119,700,000	102,216,000
1,588,620	1,488,000	工員工資		1,488,000	
5,588,105	6,661,600	聘僱及兼職人員薪資		8,893,180	8,893,180
		聘用人員薪金		2,166,780	2,166,780
5,588,105	6,661,600	兼職人員酬金		6,726,400	6,726,400
1,557,181	2,611,350	超時工作報酬		2,058,429	1,373,189
1,421,181	2,467,350	加班費		2,010,429	1,325,189
136,000	144,000	值班費		48,000	48,000
28,725,809	29,932,500	獎金		35,508,479	30,444,979
14,077,788	14,691,000	考績獎金		20,089,130	17,397,130
14,648,021	15,241,500	年終獎金		15,419,349	13,047,849
77,402,635	73,928,016	退休及卹償金		78,628,416	76,964,976
76,117,377	73,808,976	職員退休及離職金		78,509,376	76,964,976
1,285,258	119,040	工員退休及離職金		119,040	
15,448,934	15,808,574	福利費		15,562,496	13,061,676
11,099,021	10,355,640	分擔員工保險費		10,550,592	8,884,212
356,354	521,000	傷病醫藥費		425,000	425,000
1,214,070	1,688,400	員工通勤交通費		1,791,720	1,421,280
2,779,489	3,243,534	其他福利費		2,795,184	2,331,184
13,140,651	15,132,968	服務費用		15,347,000	13,717,000
3,008,044	3,171,085	水電費		3,178,887	3,178,887
2,142,911	2,262,085	工作場所電費		2,271,315	2,271,315
865,133	909,000	工作場所水費		907,572	907,572
221,173	231,608	郵電費		230,000	230,000
57,281	73,000	郵費		81,000	81,000
163,892	158,608	電話費		147,200	147,200
		數據通信費		1,800	1,800
182,567	352,600	旅運費		456,600	456,600

一 臺北市立華江高級中學

彙計表

108年度

單位：新臺幣元

一般行政管理計畫	建築及設備計畫				
31,050,000	18,731,000				
28,885,000					
18,972,000					
17,484,000					
1,488,000					
685,240					
685,240					
5,063,500					
2,692,000					
2,371,500					
1,663,440					
1,544,400					
119,040					
2,500,820					
1,666,380					
370,440					
464,000					
1,630,000					

臺北市地方教育發展基金

各項費用

中華民國

前年度 決算數	上年度 預算數	計畫別		合計	高中及高職教育計 畫
		用途別科目			
115,958	222,600	國內旅費		260,500	260,500
41,800		國外旅費			
13,515	42,000	貨物運費		42,000	42,000
11,294	88,000	其他旅運費		154,100	154,100
755,611	1,081,380	印刷裝訂與廣告費		994,620	994,620
755,611	1,081,380	印刷及裝訂費		994,620	994,620
1,692,885	2,157,293	修理保養及保固費		2,388,639	2,388,639
965,110	924,293	一般房屋修護費		1,004,639	1,004,639
217,130	623,000	機械及設備修護費		694,000	694,000
510,645	610,000	雜項設備修護費		690,000	690,000
753,194	1,085,012	一般服務費		1,091,804	321,804
34,038	51,012	佣金、匯費、經理費及手續費		51,804	51,804
479,000	712,000	外包費		712,000	
847		計時與計件人員酬金			
239,309	322,000	體育活動費		328,000	270,000
6,347,177	6,873,990	專業服務費		6,826,450	6,146,450
4,896,175	5,346,130	講課鐘點、稿費、出席審查及查詢費		5,243,950	5,243,950
65,088	35,600	委託檢驗(定)試驗認證費		65,600	65,600
557,189	708,060	試務甄選費		650,500	650,500
157,052	127,800	電腦軟體服務費		166,400	166,400
671,673	656,400	其他專業服務費		700,000	20,000
180,000	180,000	公共關係費		180,000	
180,000	180,000	公共關係費		180,000	
3,120,217	4,589,659	材料及用品費		5,373,000	4,840,000
1,375,277	1,583,790	使用材料費		1,795,001	1,795,001
1,375,277	1,583,790	設備零件		1,795,001	1,795,001
1,744,940	3,005,869	用品消耗		3,577,999	3,044,999
273,434	857,449	辦公(事務)用品		866,109	333,109
99,362	100,000	報章雜誌		100,000	100,000
		農業與園藝用品及環境美化費		314,400	314,400
	45,000	服裝		45,000	45,000

一 臺北市立華江高級中學

彙計表

108年度

單位：新臺幣元

一般行政管理計畫	建築及設備計畫				
770,000					
712,000					
58,000					
680,000					
680,000					
180,000					
180,000					
533,000					
533,000					
533,000					

臺北市地方教育發展基金

各項費用

中華民國

前年度 決算數	上年度 預算數	計畫別 用途別科目	合計	高中及高職教育計畫
11,310	40,000	醫療用品(非醫療院所使用)	40,000	40,000
1,360,834	1,963,420	其他用品消耗	2,212,490	2,212,490
13,230	33,500	租金、償債、利息及相關手續費	65,000	65,000
8,430	33,500	交通及運輸設備租金	51,560	51,560
8,430	33,500	車租	51,560	51,560
4,800		雜項設備租金	13,440	13,440
4,800		雜項設備租金	13,440	13,440
13,739,451	15,907,906	購建固定資產、無形資產及非理財目的 之長期投資	18,731,000	
2,249,396	5,813,630	購建固定資產	9,001,000	
1,498,678	3,801,990	購置機械及設備	7,049,000	
78,260	612,800	購置交通及運輸設備	264,100	
672,458	1,398,840	購置雜項設備	1,687,900	
22,800	376,000	購置無形資產	356,000	
22,800	376,000	購置電腦軟體	356,000	
11,467,255	9,718,276	遞延支出	9,374,000	
11,467,255	1,671,720	遞延修繕房屋建築支出	3,339,000	
	8,046,556	其他遞延支出	6,035,000	
325,522	375,659	稅捐及規費(強制費)	481,000	481,000
74,226	82,863	土地稅	78,725	78,725
74,226	82,863	一般土地地價稅	78,725	78,725
239,183	238,034	房屋稅	274,575	274,575
239,183	238,034	一般房屋稅	274,575	274,575
10,593	54,762	消費與行為稅	127,700	127,700
10,593	54,762	營業稅	127,700	127,700
1,520		規費		
1,520		行政規費與強制費		
1,110,722	1,225,100	會費、捐助、補助、分攤、照護、救濟 與交流活動費	1,208,000	1,206,000
2,000	2,000	會費	2,000	
2,000	2,000	職業團體會費	2,000	
600,863	593,100	捐助、補助與獎助	606,000	606,000
250,671	269,000	獎助學員生給與	271,000	271,000

一 臺北市立華江高級中學

彙計表

108年度

單位：新臺幣元

一般行政管理計畫	建築及設備計畫				
	18,731,000				
	9,001,000				
	7,049,000				
	264,100				
	1,687,900				
	356,000				
	356,000				
	9,374,000				
	3,339,000				
	6,035,000				
2,000					
2,000					
2,000					

臺北市地方教育發展基金

各項費用

中華民國

前年度 決算數	上年度 預算數	計畫別	合計	高中及高職教育計 畫
		用途別科目		
350,192	324,100	其他捐助、補助與獎助	335,000	335,000
507,859	550,000	補貼、獎勵、慰問、照護與救濟	550,000	550,000
19,184		獎勵費用		
488,675	550,000	其他補貼、獎勵、慰問、照護與救濟	550,000	550,000
	80,000	競賽及交流活動費	50,000	50,000
	80,000	交流活動費	50,000	50,000
129,590	677,000	其他	928,000	928,000
129,590	677,000	其他支出	928,000	928,000
129,590	677,000	其他	928,000	928,000

一 臺北市立華江高級中學

彙計表

108年度

單位：新臺幣元

一般行政管理計畫	建築及設備計畫				

臺北市地方教育發展基金－臺北市立華江高級中學

員工人數彙計表

中華民國108年度

單位：人

計 畫 及 項 目	上年度最高可 進用員額數	本年度 增減(-)數	本年度最高可 進用員額數	說 明
合計	161	3	164	
高中及高職教育計畫部分	132	3	135	
正式職員	132	-2	130	
臨時職員		5	5	
一般行政管理計畫部分	29		29	
正式職員	25		25	
正式工員	4		4	

本 頁 空 白

臺北市地方教育發展基金

用人費用

中華民國

計畫及項目	合計	正式 員額 薪資	聘僱 人員 薪資	超時 工作 報酬	津貼	獎 金		
						年終獎金	考績獎金	其他
合計	261,839,000	121,188,000	2,166,780	2,058,429		15,419,349	20,089,130	
高中及高職 教育計畫	232,954,000	102,216,000	2,166,780	1,373,189		13,047,849	17,397,130	
職員薪金	102,216,000	102,216,000						
聘用人員 薪金	2,166,780		2,166,780					
兼職人員 酬金	6,726,400							
加班費	1,325,189			1,325,189				
值班費	48,000			48,000				
考績獎金	17,397,130						17,397,130	
年終獎金	13,047,849					13,047,849		
職員退休 及離職金	76,964,976							
分擔員工 保險費	8,884,212							
傷病醫藥 費	425,000							
員工通勤 交通費	1,421,280							
其他福利 費	2,331,184							
一般行政管 理計畫	28,885,000	18,972,000		685,240		2,371,500	2,692,000	
職員薪金	17,484,000	17,484,000						
工員工資	1,488,000	1,488,000						
加班費	685,240			685,240				
考績獎金	2,692,000						2,692,000	
年終獎金	2,371,500					2,371,500		
職員退休 及離職金	1,544,400							

—臺北市立華江高級中學

彙計表

108年度

單位：新臺幣元

退休及卹償金		資遣費	福 利 費					提繳費	兼任 人員 用人 費用
退休金	卹償金		分擔 保險費	傷病 醫藥費	提撥 福利金	員工通勤 交通費	其他		
78,628,416			10,550,592	425,000		1,791,720	2,795,184	6,726,400	
76,964,976			8,884,212	425,000		1,421,280	2,331,184	6,726,400	
76,964,976			8,884,212	425,000		1,421,280	2,331,184	6,726,400	
1,663,440			1,666,380			370,440	464,000		
1,544,400									

臺北市地方教育發展基金

用人費用

中華民國

計畫及項目	合計	正式 員額 薪資	聘僱 人員 薪資	超時 工作 報酬	津貼	獎 金		
						年終獎金	考績獎金	其他
工員退休 及離職金	119,040							
分擔員工 保險費	1,666,380							
員工通勤 交通費	370,440							
其他福利 費	464,000							

註：1.本表不包含臨時工員薪津。
 2.本表兼任人員用人費用，係學校教職員兼課或請假代課鐘點費。

—臺北市立華江高級中學

彙計表

108年度

單位：新臺幣元

退休及卹償金		資遣費	福 利 費					提繳費	兼任 人員 用人 費用
退休金	卹償金		分擔 保險費	傷病 醫藥費	提撥 福利金	員工通勤 交通費	其他		
119,040			1,666,380			370,440	464,000		

臺北市地方教育發展基金

聘用及約僱

中華民國

區分及職稱	人數	擔任工作	聘用或約僱起訖期間	薪點	年需經費
合計	5				3,262,303
聘用人員小計	5				3,262,303
專業人員	5				3,262,303
聘用人員(296)	3	校園安全維護、學生生活輔導管教及轉介	108/1/1-108/12/31	296	1,999,587
聘用人員(280)	2	校園安全維護、學生生活輔導管教及轉介	108/1/1-108/12/31	280	1,262,716

—臺北市立華江高級中學

人員明細表

108年度

單位：新臺幣元

月					支	經費來源 及其科目
小計	折合 金額	勞保 保險費	健康 保險費	離職 儲金		
36,911	36,911					高中及高職教育計畫
34,916	34,916					高中及高職教育計畫

臺北市地方教育發展基金－臺北市立華江高級中學

單位（或計畫）成本分析表

中華民國108年度

單位：新臺幣千元

計畫別	單位	單位成本(元)或 平均利(費)率	數量	預算數	說明
合計				303,972	
高中及高職教育計畫				254,191	
一般行政管理計畫				31,050	
建築及設備計畫				18,731	

臺北市地方教育發展基金－臺北市立華江高級中學

5年來主要業務計畫分析表

中華民國108年度

單位：新臺幣千元

年度及項目	單位	數量	單位成本(元)或 平均利(費)率	金額	說明
(本)年度預算數				254,191	
高中及高職教育計畫				254,191	
(上)年度預算數				242,352	
高中及高職教育計畫				242,352	
(前)年度決算數				238,126	
高中及高職教育計畫				238,126	
(105)年度決算數				236,783	
高中及高職教育計畫				236,783	
(104)年度決算數				236,720	
高中及高職教育計畫				236,720	

臺北市地方教育發展基金－臺北市立華江高級中學

資本資產及長期負債明細表

中華民國108年度

單位：新臺幣千元

項 目	取得成本/ 舉債數	以前年度累 計折舊(耗)/ 長期投資評 價/未攤銷溢 (折)價	本 年 度 變 動				主要增減 原因說明	本年度累計折 舊(耗)/長期投 資評價變動數 /攤銷數	期末餘額
			增加		減少				
			金額	類型	金額	類型			
資產	88,136	72,421	9,357				6,006	19,066	
機械及設備	47,374	37,844	7,049	增置			4,300	12,279	
交通及運輸 設備	8,652	7,390	264	增置			306	1,221	
雜項設備	31,439	26,921	1,688	增置			1,284	4,922	
電腦軟體	670	266	356	增置			116	644	