

中華民國 113 年度 4-0501061

臺北市總預算案

臺北市政府教育局主管

臺北市地方教育發展基金

臺北市立華江高級中學附屬單位預算之分預算

(特別收入基金)

臺北市立華江高級中學編

臺北市地方教育發展基金－臺北市立華江高級中學

目次

中華民國113年度

一、財務摘要	第 1 頁
二、業務計畫及預算概要	第 3 -11 頁
三、預算主要表	
(一) 基金來源、用途及餘絀預計表	第 13 頁
(二) 現金流量預計表	第 14 頁
四、預算明細表	
(一) 基金來源－違規罰款收入明細表	第 15 頁
(二) 基金來源－服務收入明細表	第 16 頁
(三) 基金來源－財產處分收入明細表	第 17 頁
(四) 基金來源－租金收入明細表	第 18 頁
(五) 基金來源－權利金收入明細表	第 19 頁
(六) 基金來源－其他財產收入明細表	第 20 頁
(七) 基金來源－公庫撥款收入明細表	第 21 頁
(八) 基金來源－政府其他撥入收入明細表	第 22 頁
(九) 基金來源－學雜費收入明細表	第 23 頁
(十) 基金來源－受贈收入明細表	第 24 頁
(十一) 基金來源－雜項收入明細表	第 25 頁
(十二) 基金用途－高中及高職教育計畫明細表	第 26 -41 頁
(十三) 基金用途－一般行政管理計畫明細表	第 42 頁
(十四) 基金用途－建築及設備計畫明細表	第 43 -44 頁
五、預算參考表	
(一) 預計平衡表	第 45 頁
(二) 各項費用彙計表	第 46 -53 頁

臺北市地方教育發展基金－臺北市立華江高級中學

目 次

中華民國113年度

(三) 員工人數彙計表	第 54 頁
(四) 用人費用彙計表	第 56 – 57 頁
(五) 聘用及約僱人員明細表	第 58 – 59 頁
(六) 單位 (或計畫) 成本分析表	第 60 頁
(七) 5 年來主要業務計畫分析表	第 61 頁
(八) 資本資產明細表	第 62 頁

臺北市地方教育發展基金－臺北市立華江高級中學

財務摘要

中華民國113年度

單位：新臺幣千元

項 目	本 年 度	上 年 度	比較增減數	%
經營成績：				
基金來源	289,663	276,739	12,924	4.67
基金用途	291,435	279,660	11,775	4.21
賸餘(短絀)	-1,772	-2,921	1,149	--
餘絀情形：				
基金餘額	3,084	4,856	-1,772	-36.49
現金流量(註)：				
現金及約當現金之淨增(減)	-1,772	-2,921	1,149	--

附註：現金流量係採現金及約當現金基礎，包括現金及自投資日起3個月內到期或清償之債權證券。

本 頁 空 白

業務計畫及預算概要

臺北市地方教育發展基金 - 臺北市立華江高級中學

業務計畫及預算概要

中華民國 113 年度

壹、基金概況

一、設立宗旨及願景：

- (一) 本校遵照憲法第 158 條及 160 條規定，教育文化應發展國民之民族精神、自治精神，國民道德與健全體格、科學及生活智能，以培養八大學習領域及十大基本能力。
- (二) 本校自 91 年度起依教育經費編列與管理法第 13 條規定設置「臺北市地方教育發展基金」，以促進教育健全發展，提昇教育經費運用績效。
- (三) 本校以「華」向多元、「江」躍無限為願景，奠基「教學有愛、學生有品、教學有效、未來有路」的全人教育理念，致力形塑高品質環境、精緻活化校園、加強社區互動，使校園美感溫馨得以再造。推動課程研發、國際交流、教師專業成長、學生多元展能，透過新世紀核心素養新四力-表達力、探究力、移動力、想像力的養成，提昇華江學子的競爭力，使其未來發展更為廣闊。

二、施政重點：

- (一) 開啟多元智慧：尊重每個學生獨特的個性，以多元智慧的觀點協助他找到生命的亮點，肯定天生我才必有用，能知於學，樂於學。
- (二) 培養生活能力：培養學生帶得走的公民關鍵能力，強化自我管理、閱讀理解、理性批判、問題解決、奉獻服務、溝通表達等核心素養。
- (三) 蘊育人文情懷：在溫馨開放的校園文化中，孕育人文情懷，學會尊重、包容；建構生命的價值、完成人性的開展。
- (四) 建置溫馨民主的校園文化：
 1. 以參與式管理、落實行政、教師會、家長會三者的良性互動。
 2. 以學生第一，教學優先的觀念提昇行政服務效率。
 3. 放下威權心態，開啟校園民主之風氣。
- (五) 推動適性教學：
 1. 落實校本課程理念，採多元化、活潑化的教學及評量。
 2. 運用校內、外資源，加強多元學習能力。
 3. 關懷相對弱勢學生之教學及輔導。
 4. 推動行動學習，充實學生運用資訊之知能，並提昇教師運用學習載具教學之能力。

臺北市地方教育發展基金 - 臺北市立華江高級中學

業務計畫及預算概要

中華民國 113 年度

(六) 辦理發展性的訓輔活動：

1. 辦理各項活動、競賽及展演。
2. 推動校內外學習服務。
3. 發展績優社團及校隊，如壘球、桌球、手球、排球、棒球、跆拳道、管樂隊、民俗體育等。
4. 加強新興領域教育的辦理，並融入各科教學以收成效。

(七) 辦理特色課程：

1. 配合十二年國民基本教育，發展特色課程，透過特色課程之實施，達成適性揚才之目的。
2. 透過教師專業發展及學校資源統整，改變教師教學方式及學生學習模式，永續精進發展特色課程。

三、組織概況：

本校設置校長 1 人，綜理全校校務，下設教務處、學生事務處、總務處、輔導室、圖書館、會計室及人事室等單位。

內部分層業務如下：

(一) 教務處：秉承校長之命，辦理全校教務事項。

1. 教學組：掌理課程編排、課業考查、學藝競賽、教學研究、教師進修、差假教師調代課及缺補課之查核等事項。
2. 註冊組：掌理註冊、編班、轉學、休學、學籍保管、各項獎助學金補助及成績考查等有關學籍事項。
3. 設備組：掌理教學設備計畫之擬定、用具之管理、保管等事項。
4. 實驗研究組：掌理教學實驗研究、課程發展研究等事項。

(二) 學生事務處：秉承校長之命，辦理全校學生事務事項。

1. 訓育組：掌理學生品格教育及學生各項活動相關事宜。
2. 生活輔導組：掌理學生校內外生活輔導及安全維護等事項。
3. 體育組：掌理學生體育活動、體格鍛鍊等事項。
4. 衛生組：掌理健康檢查，個人及環境衛生檢查、保健等事項。

(三) 總務處：秉承校長之命，辦理全校總務事項。

1. 庶務組：掌理財物購買保管及分配，監督校舍建築及整修，辦理校舍場地布置及環境美化等事項。
2. 出納組：掌理現金、票據等收支事項，辦理員工薪津發放及各項

臺北市地方教育發展基金 - 臺北市立華江高級中學

業務計畫及預算概要

中華民國 113 年度

扣繳單據證明等事項。

3. 文書組：掌理文件收發登錄、撰擬繕校、典守學校印信及檔案保管等事項。

(四) 輔導室：秉承校長之命，辦理學生生活輔導、教育輔導、生涯輔導及特教學生課程教學、福利服務、特教教師研習活動等事項。

1. 輔導組：掌理學生心理輔導諮商及個案管理工作等事項。

2. 特殊教育組：掌理特教學生相關課程教學、福利服務、輔具、轉銜、特教教師研習活動等事項。

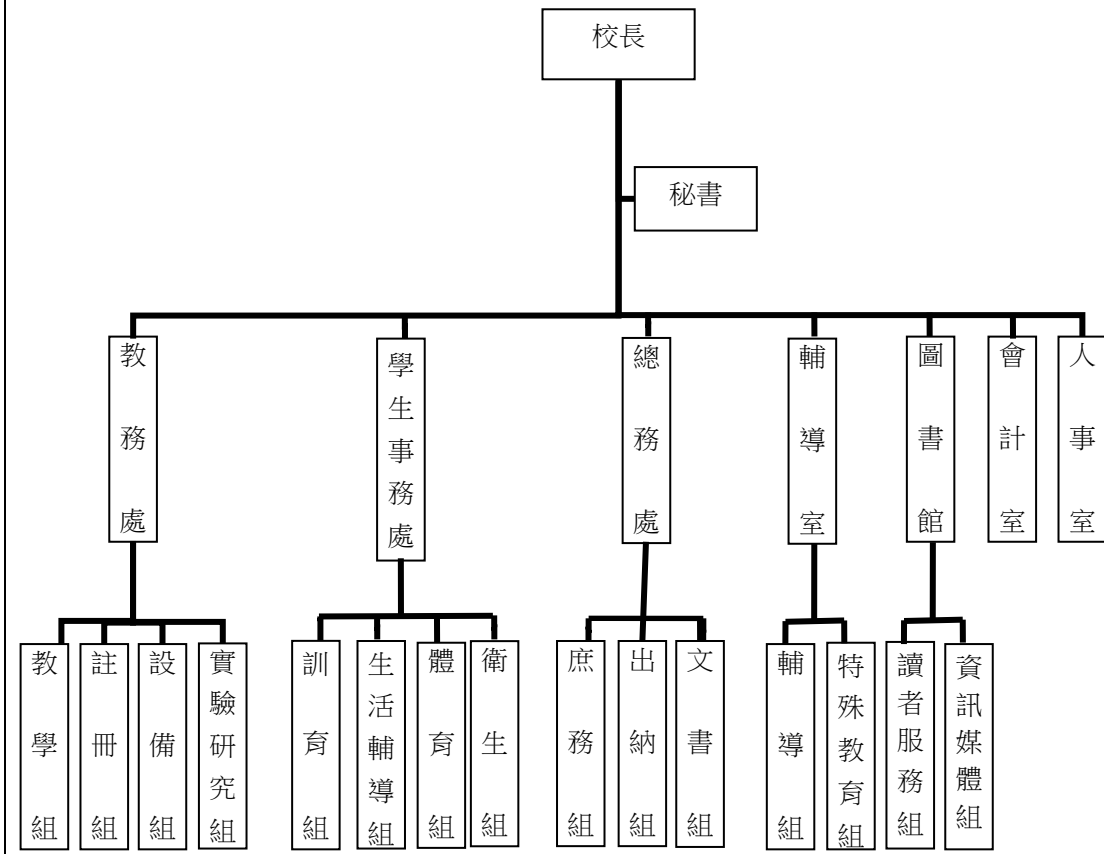
(五) 圖書館：秉承校長之命，掌理全校圖書典藏，推廣及管理等事項並綜理全校資訊業務。

1. 讀者服務組：掌理採編整合圖書資料及提供教學資料等事項。

2. 資訊媒體組：掌理校務行政資訊系統維護，資訊教學推動等事項。

(六) 會計室：秉承上級主計機關之監督與指導，並受校長之指揮，依法辦理歲計、會計、統計等事項。

(七) 人事室：秉承上級人事機關之監督與指導，並受校長之指揮，依法辦理人事管理查核等事項。



臺北市地方教育發展基金 - 臺北市立華江高級中學

業務計畫及預算概要

中華民國 113 年度

四、基金歸類及屬性：

本校地方教育發展基金依據教育經費編列與管理法第 13 條規定設置，本基金為預算法第 4 條第 1 項第 2 款第 5 目所定之特別收入基金，以本府教育局為管理機關。

貳、業務計畫

一、基金來源：

單位：新臺幣千元

業務計畫	本年度預算數	實施內容
徵收及依法分配收入	10	本年度預計收取廠商履約逾期罰款收入。
勞務收入	433	本年度預計辦理 2 學期教科書採購收取之作業管理費、收取學生甄選報名費及教師甄選報名費等收入。
財產收入	3,115	本年度預計辦理運動設施場館委外營運土地及房屋出租之租金及權利金收入、財產報廢變賣之殘值收入、教職員工停車收入、校園場地開放收入、熱食部房地使用費收入及合作社房地使用費收入等。
政府撥入收入	256,360	本年度預計由公庫撥入數及教育部之補助計畫。
教學收入	28,814	本年度預計收取學生之學費、雜費、課業輔導等收入。
其他收入	931	本年度預計收取各界捐款收入及數位學生證補卡等收入。

二、基金用途：

單位：新臺幣千元

業務計畫	本年度預算數	實施內容
高中及高職教育計畫	281,538	本年度預計辦理教學事項為： 1. 各項教學、學生事務、圖書及輔導等業務。 2. 新購工藝、自然、社會、圖書等各科教學用品，充實各科教材及用具。 3. 革新教學方法，提高教學效能。 4. 辦理教師甄選、自學進修學力鑑定考試、指定活動等項目。

臺北市地方教育發展基金 - 臺北市立華江高級中學

業務計畫及預算概要

中華民國 113 年度

一般行政管理計畫	2,591	本年度預計辦理事項為： 1. 綜理學校總務、人事、會計等業務。 2. 配合校務推動行政處室支援工作，進而增進校務運作。
建築及設備計畫	7,306	本年度預計辦理事項為： 1. 購置各學科教學課程所需教學設備、圖書館典藏之圖書。 2. 辦理總變電站電源改善工程。

參、預算概要

一、基金來源及用途之預計：

(一) 本年度基金來源：

違規罰款收入 1 萬元、服務收入 43 萬 3 千元、財產處分收入 5 萬元、租金收入 168 萬 4 千元、權利金收入 93 萬元、其他財產收入 45 萬 1 千元、公庫撥款收入 2 億 5,554 萬元、政府其他撥入收入 82 萬元、學雜費收入 2,881 萬 4 千元、受贈收入 16 萬元、雜項收入 77 萬 1 千元，本年度基金來源 2 億 8,966 萬 3 千元，較上年度預算數 2 億 7,673 萬 9 千元，增加 1,292 萬 4 千元，約 4.67%，主要係公庫撥款收入增編所致。

(二) 本年度基金用途：

高中及高職教育計畫 2 億 8,153 萬 8 千元、一般行政管理計畫 259 萬 1 千元、建築及設備計畫 730 萬 6 千元，本年度基金用途 2 億 9,143 萬 5 千元，較上年度預算數 2 億 7,966 萬元，增加 1,177 萬 5 千元，約 4.21%，主要係改善工程增編所致。

二、基金餘絀之預計：

本年度基金來源及用途相抵後，差短 177 萬 2 千元，較上年度預算數差短 292 萬 1 千元，減少 114 萬 9 千元，將移用以前基金餘額支應。

三、現金流量之預計：

本年度業務活動淨現金流出 177 萬 2 千元。

四、補辦預算事項：詳補辦預算明細表

(一) 固定資產之建設改良擴充 94 萬 8 千元

臺北市地方教育發展基金 - 臺北市立華江高級中學

業務計畫及預算概要

中華民國 113 年度

- 1.111 年度教育局補助備戰 112 及 113 年全國中等學校運動會經費 34 萬元。
- 2.112 年度為配合辦理教育部補助充實教學實習設備計畫需要，且具急迫及必要性，由高中及高職教育計畫項下移列固定資產 12 萬 2 千元。
- 3.112 年度教育部補助充實教學實習設備計畫 48 萬 6 千元。

肆、以前年度計畫實施成果概述：

一、前（111）年度計畫實施成果概述：

業務計畫	實施概況	實施成果
徵收及依法分配收入	本年度預計收取廠商履約逾期罰款收入。	本年度已接受廠商履約逾期罰款收入 5 萬 5 千元。
勞務收入	本年度預計辦理 2 學期教科書採購收取之作業管理費、收取學生甄選報名費及教師甄選報名費等收入。	本年度已收取 2 學期教科書作業管理費計 45 萬 6 千元、收取學生甄選報名費 3 萬 3 千元及教師甄選報名費 2 萬元等。
財產收入	本年度預計辦理運動設施場館委外營運土地及房屋出租之租金及權利金收入、財產報廢變賣之殘值收入、教職員工停車收入、校園場地開放收入、熱食部房地使用費收入及合作社房地使用費收入等。	本年度已辦理運動設施場館委外營運土地及房屋出租，收取租金及權利金收入 152 萬 1 千元、收取財產報廢變賣殘值收入 18 萬 1 千元、教職員工停車收入 12 萬 6 千元、熱食部房地使用費收入 18 萬元及合作社房地使用費收入 2 萬 9 千元等。
政府撥入收入	本年度預計由公庫撥入數及教育部之補助計畫。	本年度已收取公庫撥入數 2 億 5,138 萬 9 千元、教育部之補助計畫 465 萬元。
教學收入	本年度預計收取學生之學費、雜費、課業輔導等收入。	本年度已收取學生之學費、雜費、課業輔導等收入 2,939 萬 9 千元。
其他收入	本年度預計收取各界捐款收入及數位學生證補卡等收入。	本年度已接受各界捐款收入 15 萬 8 千元及數位學生證補卡等收入 52 萬元。

臺北市地方教育發展基金 - 臺北市立華江高級中學

業務計畫及預算概要

中華民國 113 年度

高中及高職教育計畫	本年度預計辦理教學事項為： 1.各項教學、學生事務、圖書及輔導等業務。 2.新購工藝、自然、社會、圖書等各科教學用品，充實各科教材及用具。 3.辦理學生甄選、教師甄選、自學進修學力鑑定考試、指定活動等項目。	1.辦理各項教學、學生事務、圖書及輔導等業務；新購工藝、自然、社會、圖書等各科教學用品，充實各科教材及用具，達成預期目標。 2.辦理學生甄選、教師甄選、自學進修學力鑑定考試、指定活動等項目，達成預期目標。
一般行政管理計畫	本年度預計辦理事項為： 1.綜理學校總務、人事、會計等業務。 2.配合校務推動行政處室支援工作，進而增進校務運作。	綜理學校總務、人事、會計等業務，並配合校務推動行政處室支援工作，進而增進校務運作，達成預期目標。
建築及設備計畫	本年度預計辦理事項為： 1.購置各學科教學課程所需教學設備。 2.辦理明倫樓及科學樓屋頂防漏改善工程。	1.購置各學科教學課程所需教學設備。 2.辦理明倫樓及科學樓屋頂防漏改善工程。

二、上年度已過期間（112年1月1日至6月30日止）計畫實施成果概述：

業務計畫	實施概況	實施成果
勞務收入	本年度截至6月30日止預計收取學生甄選報名費及教師甄選報名費等收入。	本年度截至6月30日止已收取學生甄選報名費2萬9千元及教師甄選報名費2千元。
財產收入	本年度截至6月30日止預計辦理運動設施場館委外營運土地及房屋出租之租金及權利金收入、財產報廢變賣之殘值收入、教職員工停車收入、熱食部房地使用費收入及合作社房地使用費收入等。	本年度截至6月30日止已辦理運動設施場館委外營運土地及房屋出租，收取租金及權利金收入272萬4千元、收取財產報廢變賣殘值收入7萬2千元、教職員工停車收入7萬8千元、熱食部房地使用費收入14萬元及合作社房地使用費收入2萬9千元等。

臺北市地方教育發展基金 - 臺北市立華江高級中學

業務計畫及預算概要

中華民國 113 年度

政府撥入收入	本年度截至 6 月 30 日止預計公庫撥入數及教育部之補助計畫。	本年度截至 6 月 30 日止已收取公庫撥入數 1 億 3,649 萬 5 千元及教育部之補助計畫 253 萬 6 千元。
教學收入	本年度截至 6 月 30 日止預計收取學生之 1 學期學費、雜費、課業輔導等收入。	本年度截至 6 月 30 日止已收取學生 1 學期學費、雜費、課業輔導等收入 1,334 萬 3 千元。
其他收入	本年度截至 6 月 30 日止預計收取各界捐款收入及數位學生證補卡等收入。	本年度截至 6 月 30 日止已接受各界捐款收入 2 萬 8 千元及數位學生證補卡等收入 21 萬 4 千元。
高中及高職教育計畫	本年度截至 6 月 30 日止預計辦理教學事項為： 1. 各項教學、學生事務、圖書及輔導等業務。 2. 新購工藝、自然、社會、圖書等各科教學用品，充實各科教材及用具。 3. 辦理學生甄選、自學進修學力鑑定考試、指定活動等項目。	1. 辦理各項教學、學生事務、圖書及輔導等業務；新購工藝、自然、社會、圖書等各科教學用品，充實各科教材及用具，達成預期目標。 2. 辦理學生甄選、自學進修學力鑑定考試、指定活動等項目，達成預期目標。
一般行政管理計畫	本年度截至 6 月 30 日止預計辦理事項為： 1. 綜理學校總務、人事、會計等業務。 2. 配合校務推動行政處室支援工作，進而增進校務運作。	持續辦理學校總務、人事、會計等業務，並配合校務推動行政處室支援工作，進而增進校務運作，以達成預期目標。
建築及設備計畫	本年度截至 6 月 30 日止預計辦理事項為： 1. 購置各學科教學課程所需教學設備、圖書館典藏之圖書招標作業。 2. 辦理消防改善工程招標作業。	1. 購置各學科教學課程所需教學設備、圖書館典藏之圖書招標作業。 2. 辦理消防改善工程招標作業。

臺北市地方教育發展基金－臺北市立華江高級中學

補辦預算明細表

中華民國113年度

單位：新臺幣元

項 目	金額	辦理 年度	說 明
合計	948,000		
固定資產之建設改良擴充	948,000		
購置機械及設備	340,000	111	
跆拳道電子護具	340,000		教育局補助備戰112及113年全國中等學校運動會經費。
購置機械及設備	395,000	112	
個人電腦	25,000		教育部補助充實教學實習設備計畫經費。
磁攪拌加熱器	30,000		教育部補助充實教學實習設備計畫經費。
紫外線-可見光光譜儀	128,000		教育部補助充實教學實習設備計畫經費。
哈姆立克衣	11,000		教育部補助充實教學實習設備計畫經費。
電磁感應實驗組	24,000		教育部補助充實教學實習設備計畫經費。
電流天平實驗組	38,000		教育部補助充實教學實習設備計畫經費。
背負式吹葉機	17,000		教育部補助充實教學實習設備計畫經費。
紫外線-可見光光譜儀	122,000		為配合辦理教育部充實教學實習設備計畫，學校自籌122,000元，所需經費擬控留本校高中及高職教育計畫設備零件支應。
購置交通及運輸設備	50,000	112	
網路廣播系統	50,000		教育部補助充實教學實習設備計畫經費。
購置雜項設備	163,000	112	
數位鋼琴	98,000		教育部補助充實教學實習設備計畫經費。
圖書	20,000		教育部補助充實教學實習設備計畫經費。
冰箱	25,000		教育部補助充實教學實習設備計畫經費。
實物投影機	20,000		教育部補助充實教學實習設備計畫經費。

備註：各基金依預算法第88條規定補辦預算，應確係不及編入年度預算，且因經營環境發生重大變遷或正常業務(含執行中央補助款項目)之確實需要，並經主管機關核轉本府核准先行辦理者；不具急迫性之事項，仍應儘可能納入預算辦理。

本 頁 空 白

預算主要表

臺北市地方教育發展基金－臺北市立華江高級中學

基金來源、用途及餘絀預計表

中華民國113年度

單位：新臺幣千元

前年度決算數	項 目	本年度預算數	上年度預算數	比較增減（－）
288,718	基金來源	289,663	276,739	12,924
55	徵收及依法分配收入	10		10
55	違規罰款收入	10		10
509	勞務收入	433	436	-3
509	服務收入	433	436	-3
2,038	財產收入	3,115	3,140	-25
181	財產處分收入	50	75	-25
936	租金收入	1,684	1,684	
585	權利金收入	930	930	
335	其他財產收入	451	451	
256,039	政府撥入收入	256,360	243,330	13,030
251,389	公庫撥款收入	255,540	242,510	13,030
4,650	政府其他撥入收入	820	820	
29,399	教學收入	28,814	28,948	-134
29,399	學雜費收入	28,814	28,948	-134
678	其他收入	931	885	46
158	受贈收入	160	160	
520	雜項收入	771	725	46
290,291	基金用途	291,435	279,660	11,775
275,480	高中及高職教育計畫	281,538	274,224	7,314
2,153	一般行政管理計畫	2,591	2,569	22
12,658	建築及設備計畫	7,306	2,867	4,439
-1,574	本期賸餘(短絀)	-1,772	-2,921	1,149
9,351	期初基金餘額	4,856	5,843	-987
7,777	期末基金餘額	3,084	2,922	162

註：前年度決算數細數之和與總數或略有出入，係四捨五入關係，以下各表同。

臺北市地方教育發展基金－臺北市立華江高級中學

現金流量預計表

中華民國113年度

單位：新臺幣千元

項 目	本 預	年 算	度 數	說 明
業務活動之現金流量				
本期賸餘(短絀)			-1,772	
業務活動之淨現金流入(流出)			-1,772	
其他活動之現金流量				
其他活動之淨現金流入(流出)				
現金及約當現金之淨增(淨減)			-1,772	
期初現金及約當現金			9,455	
期末現金及約當現金			7,683	

註：本表係採現金及約當現金基礎，包括現金及自投資日起3個月內到期或清償之債權證券。

預算明細表

臺北市地方教育發展基金－臺北市立華江高級中學

基金來源－違規罰款收入明細表

中華民國113年度

單位：新臺幣元

科 目	單位	本 年 度 預 算 數			說 明
		數量 業務量	利(費)率	金 額	
合計				10,000	
違規罰款收入	年	1	10,000	10,000 10,000	較上年度預算數0元，增加10,000元。 廠商履約逾期罰款收入。

臺北市地方教育發展基金－臺北市立華江高級中學

基金來源－服務收入明細表

中華民國113年度

單位：新臺幣元

科 目	單 位	本 年 度 預 算 數			說 明
		數 量 業 務 量	利(費)率	金 額	
合計				433,000	
服務收入				433,000	較上年度預算數436,000元，減少3,000元。
	人	70	300	21,000	教師甄選報名費收入。
	年	1	380,000	380,000	教科書作業管理費收入(收支對列)。
	年	1	32,000	32,000	學生甄選報名費收入(收支對列)。

臺北市地方教育發展基金－臺北市立華江高級中學

基金來源－財產處分收入明細表

中華民國113年度

單位：新臺幣元

科 目	單位	本 年 度 預 算 數			說 明
		數量 業務量	利(費)率	金 額	
合計 財產處分收入	年	1	50,000	50,000 50,000 50,000	較上年度預算數75,000元，減少25,000元。 財產報廢變賣殘值收入。

臺北市地方教育發展基金－臺北市立華江高級中學

基金來源－租金收入明細表

中華民國113年度

單位：新臺幣元

科 目	單位	本 年 度 預 算 數			說 明
		數量 業務量	利(費)率	金 額	
合計				1,684,000	
租金收入	年	1	1,684,000	1,684,000	較上年度預算數1,684,000元，無增減。 學生活動中心暨室內溫水游泳池與停車場委外經營土地租金。

臺北市地方教育發展基金－臺北市立華江高級中學

基金來源－權利金收入明細表

中華民國113年度

單位：新臺幣元

科 目	單位	本 年 度 預 算 數			說 明
		數量 業務量	利(費)率	金 額	
合計				930,000	
權利金收入	年	1	930,000	930,000	較上年度預算數930,000元，無增減。 學生活動中心暨室內溫水游泳池與停車場委外經營權利金收入(收支對列)。

臺北市地方教育發展基金－臺北市立華江高級中學

基金來源－其他財產收入明細表

中華民國113年度

單位：新臺幣元

科 目	單位	本 年 度 預 算 數			說 明
		數量 業務量	利(費)率	金 額	
合計				451,000	
其他財產收入				451,000	較上年度預算數451,000元，無增減。
	年	1	240,000	240,000	餐飲禮儀教育中心房地使用費收入。
	年	1	51,000	51,000	員生消費合作社房地使用費收入。
	年	1	20,000	20,000	校園場地開放收入(收支對列)。
	年	1	140,000	140,000	教職員工停車收入(收支對列)。

臺北市地方教育發展基金－臺北市立華江高級中學

基金來源－公庫撥款收入明細表

中華民國113年度

單位：新臺幣元

科 目	單位	本 年 度 預 算 數			說 明
		數量 業務量	利(費)率	金 額	
合計				255,540,000	
公庫撥款收入	年	1	255,540,000	255,540,000	較上年度預算數242,510,000元，增加13,030,000元。 市府補助款。

臺北市地方教育發展基金－臺北市立華江高級中學

基金來源－政府其他撥入收入明細表

中華民國113年度

單位：新臺幣元

科 目	單位	本 年 度 預 算 數			說 明
		數量 業務量	利(費)率	金 額	
合計				820,000	
政府其他撥入收入	年	1	820,000	820,000	較上年度預算數820,000元，無增減。 教育部補助約聘運動教練經費(收支對列)。

臺北市地方教育發展基金－臺北市立華江高級中學

基金來源－學雜費收入明細表

中華民國113年度

單位：新臺幣元

科 目	單 位	本 年 度 預 算 數			說 明
		數量 業務量	利(費)率	金 額	
合計				28,814,000	
學雜費收入				28,814,000	較上年度預算數28,948,000元，減少134,000元。
	人、學期	1,578x1	6,240	9,846,720	112學年度第2學期學費收入預估學生1,668人，減免90人。
	人、學期	1,567x1	6,240	9,778,080	113學年度第1學期學費收入預估學生1,657人，減免90人。
	年	1	800,220	800,220	重修學分費收入(收支對列)。
	年	1	1,800,000	1,800,000	學習輔導費收入(收支對列)。
	人、學期	930x1	380	353,400	112學年度第2學期電腦使用費收入(收支對列)。
	人、學期	960x1	380	364,800	113學年度第1學期電腦使用費收入(收支對列)。
	人、學期	524x1	1,820	953,680	112學年度第2學期高一雜費收入預估學生555人，減免31人(收支對列)。
	人、學期	547x1	1,740	951,780	112學年度第2學期高二及高三社會組雜費收入預估學生579人，減免32人(收支對列)。
	人、學期	505x1	2,060	1,040,300	112學年度第2學期高二及高三自然組雜費收入預估學生534人，減免29人(收支對列)。
	人、學期	524x1	1,820	953,680	113學年度第1學期高一雜費收入預估學生555人，減免31人(收支對列)。
	人、學期	541x1	1,740	941,340	113學年度第1學期高二及高三社會組雜費收入預估學生573人，減免32人(收支對列)。
	人、學期	500x1	2,060	1,030,000	113學年度第1學期高二及高三自然組雜費收入預估學生529人，減免29人(收支對列)。

臺北市地方教育發展基金－臺北市立華江高級中學

基金來源－受贈收入明細表

中華民國113年度

單位：新臺幣元

科 目	單位	本 年 度 預 算 數			說 明
		數量 業務量	利(費)率	金 額	
合計				160,000	
受贈收入	年	1	160,000	160,000 160,000	較上年度預算數160,000元，無增減。 各界獎助學金等捐款收入(收支對列)。

臺北市地方教育發展基金－臺北市立華江高級中學

基金來源－雜項收入明細表

中華民國113年度

單位：新臺幣元

科 目	單位	本 年 度 預 算 數			說 明
		數量 業務量	利(費)率	金 額	
合計 雜項收入	年	1	771,000	771,000 771,000 771,000	較上年度預算數725,000元，增加46,000元。 數位學生證補卡及其他收入等。

臺北市地方教育發展基金－臺北市立華江高級中學

基金用途－高中及高職教育計畫明細表

中華民國113年度

單位：新臺幣元

前年度 決算數	上年度 預算數	科 目	本 年 度 預 算 數	說 明
275,480,457	274,224,000	合 計	281,538,000	
261,801,780	258,964,000	用人費用	266,176,000	
125,508,704	122,868,000	正式員額薪資	126,616,200	較上年度預算數122,868,000元，增加3,748,200元。
124,220,984	121,740,000	職員薪金	125,488,200	
			118,510,080	教職員136人薪金(詳用人費用彙計表)。
			1,404,000	特教班教師2人薪金(詳用人費用彙計表)。
			5,574,120	體育班教師6人及專任運動教練1人薪金(詳用人費用彙計表)。
1,287,720	1,128,000	工員工資	1,128,000	工員3人工資(詳用人費用彙計表)。
13,181,014	12,739,184	聘僱及兼職人員薪資	13,967,388	較上年度預算數12,739,184元，增加1,228,204元。
3,725,450	3,637,584	聘用人員薪金	4,172,988	
			3,562,884	約聘學務創新人力人員7人薪金(詳聘用及約僱人員明細表)。
			610,104	教育部補助約聘運動教練1人薪金(詳聘用及約僱人員明細表)(收支對列)。
9,455,564	9,101,600	兼職人員酬金	9,794,400	
			204,120	依高級中等學校體育班課程綱要規定，於寒、暑假開設競技專項運動綜合訓練編列鐘點費，3班*162節*420元。
			378,000	資源班授課鐘點費，900節*420元(特教教師改編鐘點費)。
			8,297,520	兼課鐘點費: 1.依課程標準規定每週課程總時數1,722節。2.現有教師依規定標準每週應授課總時數1,273節。3.每週兼課總時數1,722節-1,273節=449節，總節數449節*4週*11月=19,756節，每節420元。
			914,760	教師代課鐘點費，本校編制專任教師總人數99人，按9分之1計，編列11人，每人18節11月，總節數11人*18節*11月=2,178節，每節420元。
1,752,105	1,418,097	加(夜)班費	2,063,675	較上年度預算數1,418,097元，增加645,578元。
144,250	261,099	延長工時加班費	243,119	
			29,970	辦理重修學分業務逾時加班費(收支對列)。

臺北市地方教育發展基金－臺北市立華江高級中學

基金用途－高中及高職教育計畫明細表

中華民國113年度

單位：新臺幣元

前年度 決算數	上年度 預算數	科 目	本 年 度 預 算 數	說 明
			23,000	高級中等學校聯合轉學考試務工作逾時加班費。
			3,000	行動研究工作人員逾時加班費。
			26,649	辦理自學進修學力鑑定考試逾時加班費。
			7,200	教師甄選逾時加班費。
			1,110	辦理冬夏令營逾時加班費。
			4,440	辦理高中輔導活動逾時加班費。
			14,800	辦理校園場地開放業務逾時加班費(收支對列)。
			5,000	辦理學生甄選逾時加班費(收支對列)。
			10,000	辦理停車場管理業務逾時加班費(收支對列)。
			3,000	教科書整理發放工作人員逾時加班費(收支對列)。
			12,000	辦理學習輔導業務逾時加班費(收支對列)。
			101,750	教職員工辦理各項業務逾時加班費(收支對列)。
			1,200	資源班個別輔導逾時加班費(特教班業務費)。
1,607,855	1,156,998	未休假加班費	1,820,556	
			40,667	特教班兼行政教師未休假加班費。
			40,667	專任運動教練未休假加班費。
			1,709,477	教職員工未休假加班費。
			29,745	約聘學務創新人力人員未休假加班費。
30,049,588	29,981,978	獎金	30,999,835	較上年度預算數29,981,978元，增加1,017,857元。
14,247,255	14,168,000	考績獎金	14,652,350	
			14,070,840	依考績法規定核發之獎金。
			464,510	依考績法規定核發之獎金。
			117,000	依考績法規定核發之獎金。
15,802,333	15,813,978	年終獎金	16,347,485	
			445,364	約聘學務創新人力人員依規定於年節加發之獎金。
			14,954,760	依規定於年節加發之獎金。
			696,765	依規定於年節加發之獎金。

臺北市地方教育發展基金－臺北市立華江高級中學

基金用途－高中及高職教育計畫明細表

中華民國113年度

單位：新臺幣元

前年度 決算數	上年度 預算數	科 目	本 年 度 預 算 數	說 明
			75,096	教育部補助約聘運動教練依規定於年節加發之獎金(收支對列)。
			175,500	依規定於年節加發之獎金。
75,236,323	76,490,844	退休及卹償金	76,435,452	較上年度預算數76,490,844元，減少55,392元。
			75,159,557	。
		職員退休及離職金	76,345,212	
			140,400	提撥退撫基金。
			599,856	提撥退撫基金。
			36,612	教育部補助約聘運動教練提撥離職儲金(收支對列)。
			62,149,656	退休人員月退休金，164人*30,032元*12月=59,102,976元；退休遺族遺屬年金(月撫慰金)，13人*19,530元*12月=3,046,680元；合計62,149,656元。
			213,780	約聘學務創新人力人員提撥離職儲金及勞工退休金。
			13,204,908	提撥退撫基金。
76,766	90,240	工員退休及離職金	90,240	提撥勞工退休準備金。
16,074,046	15,465,897	福利費	16,093,450	較上年度預算數15,465,897元，增加627,553元。
			12,565,278	
		分擔員工保險費	11,483,472	
			10,331,628	分擔公保、勞保、健保費。
			479,952	約聘學務創新人力人員分擔勞保、健保費。
			473,280	分擔公保、勞保、健保費。
			82,188	教育部補助約聘運動教練分擔勞保、健保費(收支對列)。
			116,424	分擔公保、勞保、健保費。
265,546	581,500	傷病醫藥費	1,023,600	
			720,000	健康檢查補助費，45人*16,000元。
			252,000	健康檢查補助費，56人*4,500元。
			51,600	職業安全衛生健康檢查經費，43人*1,200元。
			1,070,990	。
		員工通勤交通費	1,243,956	
			7,560	特教班兼行政教師上下班交通費，1人*12月*630元。

臺北市地方教育發展基金－臺北市立華江高級中學

基金用途－高中及高職教育計畫明細表

中華民國113年度

單位：新臺幣元

前年度 決算數	上年度 預算數	科 目	本 年 度 預 算 數	說 明
			12,000	特教班教師上下班交通費，1人*10月*1,200元。
			7,560	專任運動教練上下班交通費，1人*12月*630元。
			31,500	體育班教師上下班交通費，5人*10月*630元。
			14,400	體育班兼行政教師上下班交通費，1人*12月*1,200元。
			131,040	教師上下班交通費，13人*10月*1,008元。
			403,200	教師上下班交通費，64人*10月*630元。
			28,224	教職員工上下班交通費，2人*12月*1,176元。
			24,192	教職員工上下班交通費，2人*12月*1,008元。
			52,920	約聘學務創新人力人員上下班交通費，7人*12月*630元。
			35,280	教師上下班交通費，3人*10月*1,176元。
			287,280	教職員工上下班交通費，38人*12月*630元。
			28,800	教職員工上下班交通費，2人*12月*1,200元。
			180,000	教師上下班交通費，15人*10月*1,200元。
2,172,232	2,549,213	其他福利費	2,342,422	
			32,000	體育班兼行政教師及專任運動教練休假旅遊補助費。
			16,000	教育部補助約聘運動教練休假旅遊補助費(收支對列)。
			16,000	特教班兼行政教師休假旅遊補助費。
			78,000	退休人員三節慰問金，13人*6,000元。
			379,800	喪葬補助費，2人*5月*37,980元。
			130,520	結婚補助費，2人*2月*32,630元。
			874,102	子女教育補助。
			704,000	教職員工休假旅遊補助費。
			112,000	約聘學務創新人力人員休假旅遊補助費。
9,100,474	9,335,000	服務費用	9,269,000	

臺北市地方教育發展基金－臺北市立華江高級中學

基金用途－高中及高職教育計畫明細表

中華民國113年度

單位：新臺幣元

前年度 決算數	上年度 預算數	科 目	本 年 度 預 算 數	說 明
1,750,653	2,246,056	水電費	1,803,200	較上年度預算數2,246,056元，減少442,856元。
1,519,724	2,063,200	工作場所電費	1,525,200	教學用電費(收支對列)。
			250,000	電費基本費。
			1,205,000	校園場地開放電費(收支對列)。
			5,200	停車場管理業務電費(收支對列)。
			10,000	學習輔導業務電費(收支對列)。
			25,000	重修學分業務電費(收支對列)。
			30,000	重修學分業務水費(收支對列)。
230,929	182,856	工作場所水費	278,000	重修學分業務水費(收支對列)。
			3,000	學習輔導業務水費(收支對列)。
			5,000	停車場管理業務水費(收支對列)。
			10,000	教學用水費(收支對列)。
			60,000	水費基本費。
204,235	230,000	郵電費	230,000	較上年度預算數230,000元，無增減。
88,735	100,000	郵費	100,000	寄發學生通知單等郵資(收支對列)。
			90,000	辦理高中輔導活動所需郵資。
			2,000	自學進修學力鑑定成績單郵寄與試務有關郵資、快遞等費用。
			8,000	電話費(收支對列)。
115,500	130,000	電話費	130,000	較上年度預算數429,050元，增加56,600元。
299,027	429,050	旅運費	485,650	教職員工因公出差旅費，70人*2天*1,550元(收支對列)。
226,469	369,850	國內旅費	388,450	教職員工因公短程車資(收支對列)。
			217,000	體育班教師帶隊參賽短程車資(體育班業務費)。
			9,600	體育班教師帶隊參賽出差旅費，19人*2天*1,550元(體育班業務費)。
			3,600	參加自學進修學力鑑定考試會議出差旅費，3人*1天*1,550元。
			58,900	運動設施場館委外營運參加運動項目比賽帶隊教師短程車資(收支對列)。
			4,650	
			10,000	

臺北市地方教育發展基金－臺北市立華江高級中學

基金用途－高中及高職教育計畫明細表

中華民國113年度

單位：新臺幣元

前年度 決算數	上年度 預算數	科 目	本 年 度 預 算 數	說 明
			83,700	運動設施場館委外營運參加運動項目比賽帶隊教師出差旅費，9人*6天*1,550元(收支對列)。
			1,000	教職員工辦理班級自治活動短程車資。
62,936	20,000	貨物運費	60,000	
			60,000	運送公物及參加各項活動、比賽及展覽等器材搬運費(收支對列)。
9,622	39,200	其他旅運費	37,200	
			1,000	辦理班級自治活動學生短程車資。
			15,600	運動設施場館委外營運學生參加運動項目比賽短程車資(收支對列)。
			3,000	教科書作業管理學生參賽短程車資(收支對列)。
			2,000	行動研究外聘專家學者交通費。
			6,600	體育班學生市內參賽短程車資(體育班業務費)。
			9,000	學生參賽短程車資(收支對列)。
371,035	659,080	印刷裝訂與廣告費	639,980	較上年度預算數659,080元，減少19,100元。
371,035	659,080	印刷及裝訂費	639,980	
			150,000	印製答案卡、競賽培訓用講義等(收支對列)。
			20,000	印製學習輔導業務用講義、考卷、模擬考、答案卡等(收支對列)。
			10,000	印製重修學分業務用講義、考卷、答案卡等(收支對列)。
			5,000	高級中等學校聯合轉學考試務工作研習手冊及成果報告等印刷費。
			96,000	辦理班級自治活動印製資料等。
			8,000	高中專業成長研習資料印製費。
			2,000	冬夏令營資料印製費。
			161,280	影印機使用費，8臺*12月*2,800張*0.6元(收支對列)。
			150,000	教學試卷、研究報告、證書及獎狀等資料印製費(收支對列)。
			18,000	高中輔導活動資料及刊物等印製費。
			5,600	運動會各項競賽獎狀、邀請函及信封等印

臺北市地方教育發展基金－臺北市立華江高級中學

基金用途－高中及高職教育計畫明細表

中華民國113年度

單位：新臺幣元

前年度 決算數	上年度 預算數	科 目	本 年 度 預 算 數	說 明
				製費用。
			7,200	資源班教材編輯費，1班*12月*600元。
			2,000	體育班教材編輯及選手日誌等印製費用(體育班業務費)。
			3,600	印製自學進修學力鑑定考試證書、表單等。
			1,300	行動研究成果發表會海報、會議手冊等印刷費。
2,392,644	2,669,100	修理保養及保固費	2,628,450	較上年度預算數2,669,100元，減少40,650元。
1,503,332	1,335,900	一般房屋修護費	1,336,050	
			1,199,550	公用校舍及其他建築物等修護費(收支對列)。
			126,500	運動設施場館委外營運房屋建築保養修護費(收支對列)。
			10,000	停車場管理房屋建築場地保養修護費(收支對列)。
327,645	663,200	機械及設備修護費	622,400	
			54,200	電腦設備維護費(電腦專案計畫)。
			220,000	各項教學設備及公務用器材修護費(收支對列)。
			30,000	停車場管理機械及設備器材修護費(收支對列)。
			268,200	學生電腦課程用維護費(收支對列)。
			50,000	運動設施場館委外營運辦理教學機械及設備器材等修護費(收支對列)。
561,667	670,000	雜項設備修護費	670,000	
			30,000	停車場管理設備及物品保養修護費(收支對列)。
			70,000	運動設施場館委外營運辦理教學設備及物品等保養修護費(收支對列)。
			20,000	辦理學習輔導業務所需教學設備及物品等修護費(收支對列)。
			550,000	各項教學設備及公務用雜項設備修護費(收支對列)。
901,837	322,044	一般服務費	773,640	較上年度預算數322,044元，增加451,596

臺北市地方教育發展基金－臺北市立華江高級中學

基金用途－高中及高職教育計畫明細表

中華民國113年度

單位：新臺幣元

前年度 決算數	上年度 預算數	科 目	本 年 度 預 算 數	說 明
40,256	16,044	佣金、匯費、經理費及手續費	15,960	元。 委託超商代收學雜費手續費，1,330人*2學期*6元。
601,124		計時與計件人員酬金	295,680	
			268,800	閩客語教學支援人員鐘點費，16節*40週*420元(新增)。
			26,880	閩客語教學支援人員鐘點費之外聘人員勞、健保及勞退費用(新增)。
260,457	306,000	體育活動費	462,000	
			6,000	文康活動費，本校編列特教班教師2人，每人編列3,000元。
			21,000	文康活動費，本校編列體育班教師6人，專任運動教練1人，合計7人，每人編列3,000元。
			435,000	文康活動費，本校編列教職員135人，工員3人，約聘僱人員7人，合計145人，每人編列3,000元。
3,181,043	2,779,670	專業服務費	2,708,080	較上年度預算數2,779,670元，減少71,590元。
2,550,403	2,294,170	講課鐘點、稿費、出席審查及查詢費	2,303,980	
			22,000	資源班外聘講座鐘點費，11節*2,000元(特教教師改編鐘點費)。
			6,000	高中輔導活動內聘講座鐘點費，6節*1,000元。
			32,000	高中輔導活動外聘講座鐘點費，16節*2,000元。
			56,000	分組活動外聘教師鐘點費，28節*2,000元。
			1,100,000	學習輔導業務教師授課鐘點費，2,000節*550元(收支對列)。
			5,000	課程教學研究計畫外聘專家學者出席費，2人次*2,500元(收支對列)。
			1,680	教科書作業管理教學計畫授課鐘點費，4節*420元(收支對列)。
			2,000	科學性講座外聘講座鐘點費1節(收支對列)。

臺北市地方教育發展基金－臺北市立華江高級中學

基金用途－高中及高職教育計畫明細表

中華民國113年度

單位：新臺幣元

前年度 決算數	上年度 預算數	科 目	本 年 度 預 算 數	說 明
			660,000	重修學分業務教師授課鐘點費，1,200節*550元(收支對列)。
			10,000	高級中等學校聯合轉學考試務工作專家學者出席費，4人次*2,500元。
			20,000	運動設施場館委外營運會議外聘專家學者出席費，8人次*2,500元(收支對列)。
			2,500	綠屋頂計畫外聘專家學者出席費1人次。
			24,000	高中專業成長研習外聘講座鐘點費，12節*2,000元。
			20,000	冬夏令營外聘講座鐘點費，10節*2,000元。
			5,000	冬夏令營內聘講座鐘點費，5節*1,000元。
			8,000	高中專業成長研習內聘講座鐘點費，8節*1,000元。
			4,000	辦理班級自治活動外聘講座鐘點費，2節*2,000元。
			5,000	辦理班級自治活動會議外聘專家學者出席費，2人次*2,500元。
			49,980	課後社團活動外聘教師鐘點費，119節*420元。
			5,000	性別平等事件調查會議外聘專家學者出席費，2人次*2,500元。
			8,000	性別平等宣導外聘講座鐘點費，4節*2,000元。
			6,600	性別平等事件調查報告撰稿費，6千字*1,100元。
			6,720	性別平等行為人課程鐘點費，16節*420元。
			10,000	小田園教育體驗學習內聘講座鐘點費，10節*1,000元。
			1,500	行動研究得獎人發表鐘點費1節。
			50,000	行動研究初審、決審、發表會議審查委員出席費，20人次*2,500元。
			183,000	行動研究稿件作品審查費，150件*1,220元。
39,760	65,600	委託檢驗(定)試驗認證費	35,600	
			15,600	飲水機水質檢驗費，13臺*1,200元。
			20,000	消防安全設備檢修申報費及建築物昇降設

臺北市地方教育發展基金－臺北市立華江高級中學

基金用途－高中及高職教育計畫明細表

中華民國113年度

單位：新臺幣元

前年度 決算數	上年度 預算數	科 目	本 年 度 預 算 數	說 明
354,434	258,300	試務甄選費	287,300	備使用許可證代辦費(收支對列)。
			32,000	高級中等學校聯合轉學考試務甄選費用。
			19,500	自學進修學力鑑定及格證書與部分及格證明書請領等工作費，2人*13天*750元。
			12,000	自學進修學力鑑定監試講習、報名工作講習費，60人*1天*200元。
			27,000	自學進修學力鑑定郵寄成績單、列印成績統計、分析、製證(及格證書與證明書)、成績複查、回覆、更正登錄等工作費，6人*6天*750元。
			45,000	自學進修學力鑑定考試高中(職)監試費，30人*1天*1,500元。
			6,000	自學進修學力鑑定考試國中(小)監試費，4人*1天*1,500元。
			16,000	自學進修學力鑑定試務委員、顧問、指導委員等出席費，8人*2次*1,000元。
			28,000	自學進修學力鑑定高中(職)、國中(小)考試閱卷費，700份*40元。
			36,000	自學進修學力鑑定試卷拆封閱卷期間卷務運送、保管試務人員、登錄分數、核對、試卷保管、電腦程式設計維護、輸出表單更新、督導等工作人員工作費，8人*6天*750元。
			24,000	辦理自學進修學力鑑定高中(職)、國中(小)考試報名期間業務、簡章打字、報名資料印製、整理、報名前考生說明會會議資料準備、布置、服務等工作人員工作費，8人*4天*750元。
			15,000	自學進修學力鑑定高中(職)、國中(小)考試前後試場清潔、卷務場地、休息區布置、水電、桌椅恢復等有關試務布置工作費，10人*2天*750元。
			24,000	學生甄選試務費用(收支對列)。
			2,800	教師甄選試務費用。
54,931	136,000	電腦軟體服務費	56,000	
			10,000	教師甄試報名平臺系統服務費。

臺北市地方教育發展基金－臺北市立華江高級中學

基金用途－高中及高職教育計畫明細表

中華民國113年度

單位：新臺幣元

前年度 決算數	上年度 預算數	科 目	本 年 度 預 算 數	說 明
			20,000	學生電腦課程用教學軟體(收支對列)。
			10,000	大學繁星及個人申請報名系統服務費(收支對列)。
			16,000	排課系統服務費(收支對列)。
181,515	25,600	其他專業服務費	25,200	
			25,200	運動會班際球賽外聘裁判費，2人*21場*600元。
2,324,840	3,771,000	材料及用品費	3,731,000	
559,850	1,573,560	使用材料費	1,688,830	較上年度預算數1,573,560元，增加115,270元。
				。
559,850	1,573,560	設備零件	1,688,830	
			190,000	教學所需事務用具(收支對列)。
			107,000	音樂運動等康樂用具(收支對列)。
			50,000	教學用影片、掛圖、模型等用具(收支對列)。
				。
			40,000	體育班學生訓練用器材(體育班業務費)。
			3,800	新購機器人用平衡型充電器1臺(班級設備移列)(新增)。
			12,750	新購機器人維修工具組，5組*2,550元(班級設備移列)(新增)。
			8,990	新購智能錄音筆1支(班級設備移列)(新增)。
			8,900	汰換學生課桌，10張*890元(班級設備移列)。
				。
			8,460	汰換學生課椅，10張*846元(班級設備移列)。
				。
			13,820	資源班教學所需各項設備器材或用具等(特教班教學材料費)。
			164,320	教科書作業管理所需教學設備及物品等(收支對列)。
			400,000	學生電腦課程用零組件(收支對列)。
			3,000	辦理學生甄選用設備器材及用具等(收支對列)。
			20,000	停車場管理業務所需各項設備器材及用具(收支對列)。
			70,000	運動設施場館委外營運辦理活動及教學所需各項設備器材或用具等(收支對列)。

臺北市地方教育發展基金－臺北市立華江高級中學

基金用途－高中及高職教育計畫明細表

中華民國113年度

單位：新臺幣元

前年度 決算數	上年度 預算數	科 目	本 年 度 預 算 數	說 明
			13,600	運動會比賽用球具、發令槍、碼錶等器材。
			18,000	高中輔導活動用書籍、期刊及親職教材等用具。
			8,000	冬夏令營所需教學材料及用具。
			7,940	辦理自學進修學力鑑定試務所需物品。
			1,000	行動研究所需錄影機配件等。
			512,000	學習輔導業務所需教學設備及物品等(收支對列)。
			27,250	重修學分業務所需教學設備及物品等(收支對列)。
1,764,990	2,197,440	用品消耗	2,042,170	較上年度預算數2,197,440元，減少155,270元。
237,573	237,350	辦公(事務)用品	243,320	
			20,000	重修學分業務用文具紙張等(收支對列)。
			55,000	學習輔導業務用文具紙張等(收支對列)。
			1,000	行動研究所需文具紙張等。
			16,000	高級中等學校聯合轉學考試務工作所需文具、紙張等費用。
			5,000	辦理自學進修學力鑑定試務所需文具紙張及辦公用品等。
			2,000	冬夏令營所需文具紙張等。
			4,000	高中輔導活動用文具紙張等。
			10,000	運動設施場館委外營運辦理活動及教學所需文具紙張等(收支對列)。
			10,000	停車場管理業務所需文具紙張及辦公用品(收支對列)。
			20,320	體育班業務所需文具紙張及辦公用品等(體育班業務費)。
			100,000	教學行政用文具紙張、簿冊等辦公用品(收支對列)。
65,240	100,000	報章雜誌	100,000	圖書館館藏訂閱書報雜誌費用(收支對列)。
129,795	127,500	農業與園藝用品及環境美化費	104,500	
			56,000	綠屋頂計畫用種子、幼苗、植栽、土壤肥料、園藝器具及雜支等。

臺北市地方教育發展基金－臺北市立華江高級中學

基金用途－高中及高職教育計畫明細表

中華民國113年度

單位：新臺幣元

前年度 決算數	上年度 預算數	科 目	本 年 度 預 算 數	說 明
			48,500	小田園教育體驗學習用種子、幼苗、土壤肥料、園藝器具及雜支等。
	40,000	服裝	40,000	體育班學生比賽及訓練用服裝(體育班業務費)。
15,215	40,000	醫療用品(非醫療院所使用)	40,000	健康中心藥品(收支對列)。
1,317,167	1,652,590	其他用品消耗	1,514,350	
			120,000	辦理各項會議或比賽逾時誤餐餐盒費用，1,200人次*100元(收支對列)。
			80,000	專用垃圾袋費用(收支對列)。
			90,000	消毒藥水及衛生清潔用品(收支對列)。
			30,000	優良學生及其他各項競賽活動獎勵等費用(收支對列)。
			768,019	各項教學實驗用材料及電腦耗材(收支對列)。
			12,580	體育班教學及訓練用耗材(體育班業務費)。
			80,000	體育班教師及學生校外比賽逾時誤餐餐盒費用，800人次*100元(體育班業務費)。
			6,000	辦理資源班業務活動逾時誤餐餐盒費用，60人次*100元(特教班業務費)。
			1,000	辦理教師甄選工作人員逾時誤餐餐盒費用，10人次*100元。
			20	課後社團活動場地布置材料等(新增)。
			1,680	性別平等宣導用各項雜支。
			2,000	辦理性別平等宣導活動會議逾時誤餐餐盒費用，20人次*100元。
			1,890	冬夏令營場地布置材料、茶水及獎品等。
			10,000	辦理班級自治活動比賽獎品、獎勵等費用。
			8,000	辦理班級自治活動場地布置、器具耗材及雜支等。
			9,700	辦理班級自治活動逾時誤餐餐盒費用，97人次*100元。
			44,960	高中輔導活動用測驗讀卡費、研習材料及諮商耗材等。
			14,600	辦理高中輔導活動逾時誤餐餐盒費用，146

臺北市地方教育發展基金－臺北市立華江高級中學

基金用途－高中及高職教育計畫明細表

中華民國113年度

單位：新臺幣元

前年度決算數	上年度預算數	科 目	本 年 度 預 算 數	說 明
				人次*100元。
			20,000	運動會各項競賽用優勝錦旗、獎品等。
			12,000	運動會工作人員逾時誤餐餐盒費用，120人次*100元。
			10,000	停車場管理會議逾時誤餐餐盒費用，100人次*100元(收支對列)。
			4,000	運動設施場館委外營運會議逾時誤餐餐盒費用，40人次*100元(收支對列)。
			56,000	運動設施場館委外營運參加運動項目比賽帶隊教師及學生逾時誤餐餐盒費用，560人次*100元(收支對列)。
			40,000	教科書作業管理所需器具耗材及雜支等(收支對列)。
			6,000	辦理教科書作業管理工作人員逾時誤餐餐盒費用，60人次*100元(收支對列)。
			30,000	學生電腦課程用耗材(收支對列)。
			1,101	辦理自學進修學力鑑定試務所需茶水、垃圾袋、器具耗材及雜支等。
			4,000	辦理自學進修學力鑑定試務逾時誤餐餐盒費用，40人次*100元。
			4,000	高級中等學校聯合轉學考試務工作會議等逾時誤餐餐盒費用，40人次*100元。
			6,000	行動研究活動及會議逾時誤餐餐盒費用，60人次*100元。
			800	行動研究場地布置及雜支等。
			30,000	學習輔導業務所需教學材料及雜支等(收支對列)。
			10,000	重修學分業務所需教學用耗材及雜支等(收支對列)。
242,400	23,000	租金、償債、利息及相關手續費	31,000	
225,000		房租		
225,000		一般房屋租金		
12,600	18,200	交通及運輸設備租金	26,200	較上年度預算數18,200元，增加8,000元。
12,600	18,200	車租	26,200	
			19,640	參加各項活動、比賽及展覽等器材及人員

臺北市地方教育發展基金－臺北市立華江高級中學

基金用途－高中及高職教育計畫明細表

中華民國113年度

單位：新臺幣元

前年度 決算數	上年度 預算數	科 目	本 年 度 預 算 數	說 明
				租車費用(收支對列)。
			6,560	辦理自學進修學力鑑定考試載運試卷租車費用。
4,800	4,800	雜項設備租金	4,800	較上年度預算數4,800元，無增減。
4,800	4,800	雜項設備租金	4,800	數位電錶月租費，12月*400元(收支對列)。
262,123	304,000	稅捐及規費(強制費)	308,000	
40,144	44,399	土地稅	48,310	較上年度預算數44,399元，增加3,911元。
40,144	44,399	一般土地地價稅	48,310	活動中心地價稅。
119,180	135,214	房屋稅	135,214	較上年度預算數135,214元，無增減。
119,180	135,214	一般房屋稅	135,214	運動設施場館委外營運房屋稅(收支對列)。
102,799	124,387	消費與行為稅	124,476	較上年度預算數124,387元，增加89元。
102,799	124,387	營業稅	124,476	
			44,286	運動設施場館委外營運權利金營業稅(收支對列)。
			80,190	學生活動中心暨室內溫水游泳池與停車場委外經營土地租金營業稅。
1,205,645	1,267,000	會費、捐助、補助、分攤、照護、救濟與交流活動費	1,458,000	
565,498	518,000	捐助、補助與獎助	518,000	較上年度預算數518,000元，無增減。
491,796	266,000	獎助學員生給與	266,000	
			10,000	教育關懷獎每校推薦1名學生獎助金。
			160,000	各界捐款發放學生獎助學金(收支對列)。
			96,000	優秀學生獎學金，48班*2學期*1,000元。
73,702	252,000	其他捐助、補助與獎助	252,000	
			27,000	辦理自學進修學力鑑定考試每縣市分攤國中小學力鑑定考試製卷費用。
			225,000	辦理自學進修學力鑑定考試每縣市分攤高中職學力鑑定考試製卷費用。
640,147	749,000	補貼、獎勵、慰問、照護與救濟	940,000	較上年度預算數749,000元，增加191,000元。
142,562	155,000	獎勵費用	346,000	
			21,600	依「臺北市公立高級中等以下學校獎勵教師獎金發給要點」發放之獎勵，6人*3,600元。
			308,000	敬師獎勵活動費，154人*2,000元。

臺北市地方教育發展基金－臺北市立華江高級中學

基金用途－高中及高職教育計畫明細表

中華民國113年度

單位：新臺幣元

前年度 決算數	上年度 預算數	科 目	本 年 度 預 算 數	說 明
			16,400	行動研究稿件得獎獎品。
497,585	594,000	其他補貼、獎勵、慰問、 照護與救濟	594,000	清寒學生餐費補助，54人*200日*55元。
543,195	560,000	其他	565,000	
543,195	560,000	其他支出	565,000	較上年度預算數560,000元，增加5,000元。
543,195	560,000	其他	565,000	
			40,300	學生參賽報名、交通、住宿及隊雜費等(收支對列)。
			250,000	體育班學生參賽報名、交通、住宿及隊雜費等(體育班業務費)。
			30,000	退休人員紀念品，6人*5,000元。
			234,700	運動設施場館委外營運學生參加運動項目比賽所需報名、交通、住宿及隊雜費等(收支對列)。
			10,000	教科書作業管理學生參賽報名費等(收支對列)。

臺北市地方教育發展基金－臺北市立華江高級中學

基金用途－一般行政管理計畫明細表

中華民國113年度

單位：新臺幣元

前年度 決算數	上年度 預算數	科 目	本 年 度 預 算 數	說 明
2,153,155	2,569,000	合 計	2,591,000	
2,030,263	2,052,000	服務費用	2,074,000	
1,160,474	1,192,000	一般服務費	1,192,000	較上年度預算數1,192,000元，無增減。
1,160,474	1,192,000	外包費	1,192,000	
			280,000	消化超額職工7人(技工、工友)業務外包費。
			912,000	職工(技工、工友)業務外包費，2人*12月*38,000元。
689,789	680,000	專業服務費	702,000	較上年度預算數680,000元，增加22,000元。
689,789	680,000	其他專業服務費	702,000	校園安全機械定點、機動巡邏等保全費用。
180,000	180,000	公共關係費	180,000	較上年度預算數180,000元，無增減。
180,000	180,000	公共關係費	180,000	校長特別費，12月*15,000元。
120,892	515,000	材料及用品費	515,000	
120,892	515,000	用品消耗	515,000	較上年度預算數515,000元，無增減。
120,892	515,000	辦公(事務)用品	515,000	
			514,240	統籌業務費計算如下：普通班45班、體育班3班，1,290元*15班*12月=232,200元，810元*15班*12月=145,800元，640元*18班*12月=138,240元，以上合計516,240元，除依實際需求移列會費2,000元外，其餘如列數。
			760	配合預算編列至千元，增列進位數760元。
2,000	2,000	會費、捐助、補助、分攤、照護、救濟與交流活動費	2,000	
2,000	2,000	會費	2,000	較上年度預算數2,000元，無增減。
2,000	2,000	職業團體會費	2,000	護理師2人公會會費(統籌業務費)。

臺北市地方教育發展基金－臺北市立華江高級中學

基金用途－建築及設備計畫明細表

中華民國113年度

單位：新臺幣元

前年度 決算數	上年度 預算數	科 目	本 年 度 預 算 數	說 明
12,657,846	2,867,000	合計	7,306,000	
12,657,846	2,867,000	購建固定資產、無形資產、非理財 目的之長期投資及營舍與設施工程 支出	7,306,000	
2,589,697	1,961,000	購建固定資產	1,635,000	
2,589,697	1,961,000	一般建築及設備計畫	1,635,000	
		班級設備	608,400	
		購置機械及設備	276,710	
			58,750	新購機器人擴充套件，5組 *11,750元。
			160,000	汰換顯微鏡，8臺*20,000元。
			57,960	新購整合切換系統，4組 *14,490元。
		購置雜項設備	331,690	
			23,900	新購長號1支。
			90,000	汰換蒸飯箱，4臺*22,500元。
			50,000	新購次中音薩克斯風1支。
			26,000	新購長笛，2支*13,000元。
			46,000	汰換冰溫熱三用程控式飲水機 ，2臺*23,000元，班級設備分 攤30,000元，特殊班設備分攤 16,000元。
			95,790	新購圖書館典藏圖書。
		資訊設備	1,026,600	
		購置機械及設備	1,026,600	
			287,100	汰換網路及資訊周邊設備(電 腦專案計畫)。
			739,500	汰換筆記型電腦，29部*25,500 元(電腦專案計畫)。
2,589,697	1,961,000	校園設備		
1,843,817	1,745,000	購置機械及設備		
105,000		購置交通及運輸設備		
640,880	216,000	購置雜項設備		
512,150	36,000	購置無形資產	10,000	
512,150	36,000	一般建築及設備計畫	10,000	
		資訊設備	10,000	
		購置電腦軟體	10,000	

臺北市地方教育發展基金－臺北市立華江高級中學

基金用途－建築及設備計畫明細表

中華民國113年度

單位：新臺幣元

前年度 決算數	上年度 預算數	科 目	本 年 度 預 算 數	說 明
			10,000	電腦教學軟體費(電腦專案計畫)。
512,150	36,000	校園軟體設備		
512,150	36,000	購置電腦軟體		
9,555,999	870,000	遞延支出	5,661,000	
9,555,999	870,000	一般建築及設備計畫	5,661,000	
		總變電站電源改善工程	5,661,000	
		其他遞延支出	5,661,000	
			5,180,000	一、施工費。
			377,600	二、委託技術服務費(總包價法)。
			103,400	三、工程管理費(按施工費約2%提列)。
9,555,999	870,000	校園整修工程		
9,249,825	870,000	遞延修繕房屋建築支出		
306,174		其他遞延支出		

預 算 參 考 表

臺北市地方教育發展基金－臺北市立華江高級中學

預計平衡表

中華民國113年12月31日

單位：新臺幣千元

111年(前年) 12月31日 決算數	科 目	113年12月31日 預計數	112年12月31日 預計數	比較增減(-)
21,540	資產合計	16,847	18,619	-1,772
21,540	資產	16,847	18,619	-1,772
12,928	流動資產	8,235	10,007	-1,772
12,376	現金	7,683	9,455	-1,772
12,376	銀行存款	7,683	9,455	-1,772
552	應收款項	552	552	
552	其他應收款	552	552	
8,312	投資、長期應收款項、貸墊款及準備金	8,312	8,312	
8,312	準備金	8,312	8,312	
5,728	退休及離職準備金	5,728	5,728	
2,585	其他準備金	2,585	2,585	
300	其他資產	300	300	
300	什項資產	300	300	
300	暫付及待結轉帳項	300	300	
7,112,930	代管資產	7,112,930	7,112,930	
7,112,930	應付代管資產	7,112,930	7,112,930	
21,540	負債及基金餘額合計	16,847	18,619	-1,772
13,763	負債	13,763	13,763	
6,534	流動負債	6,534	6,534	
5,853	應付款項	5,853	5,853	
4,735	應付代收款	4,735	4,735	
1,118	應付費用	1,118	1,118	
681	預收款項	681	681	
681	預收收入	681	681	
7,229	其他負債	7,229	7,229	
7,229	什項負債	7,229	7,229	
1,251	存入保證金	1,251	1,251	
5,728	應付退休及離職金	5,728	5,728	
250	暫收及待結轉帳項	250	250	
7,777	基金餘額	3,084	4,856	-1,772
7,777	基金餘額	3,084	4,856	-1,772
7,777	基金餘額	3,084	4,856	-1,772
7,777	累積餘額	3,084	4,856	-1,772

註：1.信託代理與保證資產(負債)前年度決算數1,200,000元，上年度預計數1,200,000元，本年度預計數1,200,000元。2.或有資產(負債)0元。3.本基金自93年度起，本固定項目分開原則，將屬長期固定帳項，包括固定資產22,239,720元、無形資產648,377元及長期債務0元等，另立帳類管理，未納入本表。

臺北市地方教育發展基金

各項費用

中華民國

前年度 決算數	上年度 預算數	計畫別		合計	高中及高職教育計 畫
		用途別科目			
290,291,458	279,660,000	合計		291,435,000	281,538,000
261,801,780	258,964,000	用人費用		266,176,000	266,176,000
125,508,704	122,868,000	正式員額薪資		126,616,200	126,616,200
124,220,984	121,740,000	職員薪金		125,488,200	125,488,200
1,287,720	1,128,000	工員工資		1,128,000	1,128,000
13,181,014	12,739,184	聘僱及兼職人員薪資		13,967,388	13,967,388
3,725,450	3,637,584	聘用人員薪金		4,172,988	4,172,988
9,455,564	9,101,600	兼職人員酬金		9,794,400	9,794,400
1,752,105	1,418,097	加(夜)班費		2,063,675	2,063,675
144,250	261,099	延長工時加班費		243,119	243,119
1,607,855	1,156,998	未休假加班費		1,820,556	1,820,556
30,049,588	29,981,978	獎金		30,999,835	30,999,835
14,247,255	14,168,000	考績獎金		14,652,350	14,652,350
15,802,333	15,813,978	年終獎金		16,347,485	16,347,485
75,236,323	76,490,844	退休及卹償金		76,435,452	76,435,452
75,159,557	76,400,604	職員退休及離職金		76,345,212	76,345,212
76,766	90,240	工員退休及離職金		90,240	90,240
16,074,046	15,465,897	福利費		16,093,450	16,093,450
12,565,278	11,094,588	分擔員工保險費		11,483,472	11,483,472
265,546	581,500	傷病醫藥費		1,023,600	1,023,600
1,070,990	1,240,596	員工通勤交通費		1,243,956	1,243,956
2,172,232	2,549,213	其他福利費		2,342,422	2,342,422
11,130,737	11,387,000	服務費用		11,343,000	9,269,000
1,750,653	2,246,056	水電費		1,803,200	1,803,200
1,519,724	2,063,200	工作場所電費		1,525,200	1,525,200
230,929	182,856	工作場所水費		278,000	278,000
204,235	230,000	郵電費		230,000	230,000
88,735	100,000	郵費		100,000	100,000
115,500	130,000	電話費		130,000	130,000
299,027	429,050	旅運費		485,650	485,650
226,469	369,850	國內旅費		388,450	388,450

一臺北市立華江高級中學

彙計表

113年度

單位：新臺幣元

一般行政管理計畫	建築及設備計畫				
2,591,000	7,306,000				
2,074,000					

臺北市地方教育發展基金

各項費用

中華民國

前年度 決算數	上年度 預算數	計畫別		合計	高中及高職教育計畫
		用途別科目			
62,936	20,000	貨物運費		60,000	60,000
9,622	39,200	其他旅運費		37,200	37,200
371,035	659,080	印刷裝訂與廣告費		639,980	639,980
371,035	659,080	印刷及裝訂費		639,980	639,980
2,392,644	2,669,100	修理保養及保固費		2,628,450	2,628,450
1,503,332	1,335,900	一般房屋修護費		1,336,050	1,336,050
327,645	663,200	機械及設備修護費		622,400	622,400
561,667	670,000	雜項設備修護費		670,000	670,000
2,062,311	1,514,044	一般服務費		1,965,640	773,640
40,256	16,044	佣金、匯費、經理費及手續費		15,960	15,960
1,160,474	1,192,000	外包費		1,192,000	
601,124		計時與計件人員酬金		295,680	295,680
260,457	306,000	體育活動費		462,000	462,000
3,870,832	3,459,670	專業服務費		3,410,080	2,708,080
2,550,403	2,294,170	講課鐘點、稿費、出席審查及查詢費		2,303,980	2,303,980
39,760	65,600	委託檢驗(定)試驗認證費		35,600	35,600
354,434	258,300	試務甄選費		287,300	287,300
54,931	136,000	電腦軟體服務費		56,000	56,000
871,304	705,600	其他專業服務費		727,200	25,200
180,000	180,000	公共關係費		180,000	
180,000	180,000	公共關係費		180,000	
2,445,732	4,286,000	材料及用品費		4,246,000	3,731,000
559,850	1,573,560	使用材料費		1,688,830	1,688,830
559,850	1,573,560	設備零件		1,688,830	1,688,830
1,885,882	2,712,440	用品消耗		2,557,170	2,042,170
358,465	752,350	辦公(事務)用品		758,320	243,320
65,240	100,000	報章雜誌		100,000	100,000
129,795	127,500	農業與園藝用品及環境美化費		104,500	104,500
	40,000	服裝		40,000	40,000
15,215	40,000	醫療用品(非醫療院所使用)		40,000	40,000
1,317,167	1,652,590	其他用品消耗		1,514,350	1,514,350

一 臺北市立華江高級中學

彙計表

113年度

單位：新臺幣元

一般行政管理計畫	建築及設備計畫				
1,192,000					
1,192,000					
702,000					
702,000					
180,000					
180,000					
515,000					
515,000					
515,000					

臺北市地方教育發展基金

各項費用

中華民國

前年度 決算數	上年度 預算數	計畫別 用途別科目	合計	高中及高職教育計畫
242,400	23,000	租金、償債、利息及相關手續費	31,000	31,000
225,000		房租		
225,000		一般房屋租金		
12,600	18,200	交通及運輸設備租金	26,200	26,200
12,600	18,200	車租	26,200	26,200
4,800	4,800	雜項設備租金	4,800	4,800
4,800	4,800	雜項設備租金	4,800	4,800
12,657,846	2,867,000	購建固定資產、無形資產、非理財目的 之長期投資及營舍與設施工程支出	7,306,000	
2,589,697	1,961,000	購建固定資產	1,635,000	
1,843,817	1,745,000	購置機械及設備	1,303,310	
105,000		購置交通及運輸設備		
640,880	216,000	購置雜項設備	331,690	
512,150	36,000	購置無形資產	10,000	
512,150	36,000	購置電腦軟體	10,000	
9,555,999	870,000	遞延支出	5,661,000	
9,249,825	870,000	遞延修繕房屋建築支出		
306,174		其他遞延支出	5,661,000	
262,123	304,000	稅捐及規費(強制費)	308,000	308,000
40,144	44,399	土地稅	48,310	48,310
40,144	44,399	一般土地地價稅	48,310	48,310
119,180	135,214	房屋稅	135,214	135,214
119,180	135,214	一般房屋稅	135,214	135,214
102,799	124,387	消費與行為稅	124,476	124,476
102,799	124,387	營業稅	124,476	124,476
1,207,645	1,269,000	會費、捐助、補助、分攤、照護、救濟 與交流活動費	1,460,000	1,458,000
2,000	2,000	會費	2,000	
2,000	2,000	職業團體會費	2,000	
565,498	518,000	捐助、補助與獎助	518,000	518,000
491,796	266,000	獎助學員生給與	266,000	266,000
73,702	252,000	其他捐助、補助與獎助	252,000	252,000
640,147	749,000	補貼、獎勵、慰問、照護與救濟	940,000	940,000

一 臺北市立華江高級中學

彙計表

113年度

單位：新臺幣元

一般行政管理計畫	建築及設備計畫				
	7,306,000				
	1,635,000				
	1,303,310				
	331,690				
	10,000				
	10,000				
	5,661,000				
	5,661,000				
2,000					
2,000					
2,000					

臺北市地方教育發展基金

各項費用

中華民國

前年度 決算數	上年度 預算數	計畫別		
		用途別科目	合計	
142,562	155,000	獎勵費用	346,000	346,000
497,585	594,000	其他補貼、獎勵、慰問、照護與救濟	594,000	594,000
543,195	560,000	其他	565,000	565,000
543,195	560,000	其他支出	565,000	565,000
543,195	560,000	其他	565,000	565,000

一 臺北市立華江高級中學

彙計表

113年度

單位：新臺幣元

一般行政管理計畫	建築及設備計畫				

臺北市地方教育發展基金－臺北市立華江高級中學

員工人數彙計表

中華民國113年度

單位：人

計 畫 及 項 目	上年度最高可 進用員額數	本年度 增減(-)數	本年度最高可 進用員額數	說 明
合計	154	2	156	
高中及高職教育計畫部分	154	2	156	
職員	144	1	145	
技工	2		2	
工友	1		1	
聘用	7	1	8	

註：1.本表約僱、聘用係指奉准有案之約聘僱人員。

2.外包費編列工友外包2人、消化超額職工業務外包費等，計119萬2,000元。 3.計時與計件人員酬金編列閩客語教學支援人員鐘點費，計29萬5,680元。

本 頁 空 白

臺北市地方教育發展基金

用人費用

中華民國

計畫及項目	合計	正式 員額 薪資	聘僱 人員 薪資	加(夜) 班費	津貼	獎 金		
						年終獎金	考績獎金	其他
合計	266,176,000	126,616,200	4,172,988	2,063,675		16,347,485	14,652,350	
高中及高職 教育計畫	266,176,000	126,616,200	4,172,988	2,063,675		16,347,485	14,652,350	
正式人員	188,437,299	126,616,200		2,033,930		15,827,025	14,652,350	
聘僱人員	5,716,645		4,172,988	29,745		520,460		
兼任人員	9,794,400							
其他人員	62,227,656							

註：1.本表兼任人員用人費用，係學校教職員兼課或請假代課鐘點費。
 2.外包費編列工友外包2人、消化超額職工業務外包費等，計119萬2,000元。
 3.計時與計件人員酬金編列閩客語教學支援人員鐘點費，計29萬5,680元。

—臺北市立華江高級中學

彙計表

113年度

單位：新臺幣元

退休及卹償金		資遣費	福 利 費					提繳費	兼任 人員 用人 費用
退休金	卹償金		分擔 保險費	傷病 醫藥費	提撥 福利金	員工通勤 交通費	其他		
76,435,452			11,483,472	1,023,600		1,243,956	2,342,422		9,794,400
76,435,452			11,483,472	1,023,600		1,243,956	2,342,422		9,794,400
14,035,404			10,921,332	1,023,600		1,191,036	2,136,422		
250,392			562,140			52,920	128,000		
62,149,656							78,000		9,794,400

臺北市地方教育發展基金

聘用及約僱

中華民國

區分及職稱	人數	擔任工作	聘用或約僱 起訖期間	薪點	年需經費
合計	8				5,663,725
聘用人員小計	8				5,663,725
專業人員	8				5,663,725
聘用人員(392)	1	協助推展學校體育活動。	113/1/1-113/12/31	392	820,000
聘用人員(344)	5	校園安全維護、學生生活輔導及轉介。	113/1/1-113/12/31	344	3,642,615
聘用人員(296)	2	校園安全維護、學生生活輔導及轉介。	113/1/1-113/12/31	296	1,201,110

一 臺北市立華江高級中學

人員明細表

113年度

單位：新臺幣元

小計	月 支			經費來源 及其科目
	折合 金額	勞保 保險費	健康 保險費	
50,842	50,842			高中及高職教育計畫
44,617	44,617			高中及高職教育計畫
36,911	36,911			高中及高職教育計畫

臺北市地方教育發展基金－臺北市立華江高級中學

單位（或計畫）成本分析表

中華民國113年度

單位：新臺幣千元

計畫別	單位	單位成本(元)或 平均利(費)率	數量	預算數	說明
合計				291,435	
高中及高職教育計畫				281,538	
一般行政管理計畫				2,591	
建築及設備計畫				7,306	

臺北市地方教育發展基金－臺北市立華江高級中學

5年來主要業務計畫分析表

中華民國113年度

單位：新臺幣千元

年度及項目	單位	數量	單位成本(元)或 平均利(費)率	金額	說明
(本)年度預算數					
高中及高職教育計畫				281,538	
(上)年度預算數					
高中及高職教育計畫				274,224	
(前)年度決算數					
高中及高職教育計畫				275,480	
(110)年度決算數					
高中及高職教育計畫				268,338	
(109)年度決算數					
高中及高職教育計畫				245,040	

臺北市地方教育發展基金－臺北市立華江高級中學

資本資產明細表

中華民國113年度

單位：新臺幣千元

項 目	取得成本 (期初餘額)	以前年度 累計折舊/ 長期投資 評 價	本 年 度 變 動				本年度累計折 舊/長期投資 評價變動數	期末餘額	
			增加		減少				主要增減 原因說明
			金額	類型	金額	類型			
合計	108,983	79,607	1,645		112		8,021	22,888	
機械及設備	63,424	45,339	1,303	增置			6,145	13,243	
交通及運輸 設備	8,768	7,242					366	1,160	
雜項設備	36,040	27,026	332	增置			1,509	7,837	
電腦軟體	750		10	增置	112	無形資 產攤銷		648	