

中華民國 108 年度 4-0501062

臺北市總預算

臺北市政府教育局主管

臺北市地方教育發展基金

臺北市立明倫高級中學附屬單位預算之分預算

(特別收入基金)

臺北市立明倫高級中學編

臺北市地方教育發展基金－臺北市立明倫高級中學

目次

中華民國108年度

一、財務摘要	第 1 頁
二、業務計畫及預算概要	第 3 -11 頁
三、預算主要表	
(一) 基金來源、用途及餘絀預計表	第 13 頁
(二) 現金流量預計表	第 14 頁
四、預算明細表	
(一) 基金來源－服務收入明細表	第 15 頁
(二) 基金來源－財產處分收入明細表	第 16 頁
(三) 基金來源－其他財產收入明細表	第 17 頁
(四) 基金來源－公庫撥款收入明細表	第 18 頁
(五) 基金來源－學雜費收入明細表	第 19 頁
(六) 基金來源－受贈收入明細表	第 20 頁
(七) 基金來源－雜項收入明細表	第 21 頁
(八) 基金用途－高中及高職教育計畫明細表	第 22 -34 頁
(九) 基金用途－一般行政管理計畫明細表	第 35 -37 頁
(十) 基金用途－建築及設備計畫明細表	第 38 -40 頁
五、預算參考表	
(一) 預計平衡表	第 41 頁
(二) 各項費用彙計表	第 42 -49 頁
(三) 員工人數彙計表	第 50 頁
(四) 用人費用彙計表	第 52 -55 頁
(五) 單位（或計畫）成本分析表	第 56 頁
(六) 5年來主要業務計畫分析表	第 57 頁

臺北市地方教育發展基金－臺北市立明倫高級中學

目 次

中華民國108年度

(七) 繼續性計畫分年資金需求表	第 58 – 59 頁
(八) 資本資產及長期負債明細表	第 60 頁

臺北市地方教育發展基金－臺北市立明倫高級中學

財務摘要

中華民國108年度

單位：新臺幣千元

項 目	本 年 度	上 年 度	比較增減數	%
經營成績：				
基金來源	464,901	522,114	-57,213	-10.96
基金用途	464,401	521,852	-57,451	-11.01
賸餘(短絀)	500	262	238	90.84
餘絀情形：				
基金餘額	22,896	22,396	500	2.23
現金流量(註)：				
現金及約當現金之淨增 (減)	500	262	238	90.84

附註：現金流量係採現金及約當現金基礎，包括現金及自投資日起3個月內到期或清償之債權證券。

本 頁 空 白

業務計畫及預算概要

臺北市地方教育發展基金－臺北市立明倫高級中學

業務計畫及預算概要

中華民國 108 年度

壹、基金概況

一、設立宗旨及願景：

- (一) 本校遵照憲法第 158 條及 160 條規定，教育文化應發展民族精神、自治精神，國民道德與健全體格、科學及生活智能，以培養青少年七大學習領域及十大基本能力。
- (二) 本校自 91 年度起依教育經費編列與管理法第 13 條規定設置「臺北市地方教育發展基金」之實施，以促進教育健全發展，提昇教育經費運用績效。

二、施政重點：

- (一) 人文與科技教育並重，知識藝能品德兼顧，俾培育高雅氣質，樂觀進取，服務社會，熱愛國家及關懷世界的現代公民。
- (二) 增進學生民主法治素養，培育負責、守法、寬容、正義的行為，發展良好的人際關係，成為新世紀領導人才。
- (三) 持續鼓勵教師研究進修，不斷提昇教師專業素養，激勵員工服務熱忱，推動教育改革，幫助學生快樂學習，導引對知識的永續探索與終身學習志向。
- (四) 賡續推展本校美術資優教育特色，發展美術班學生藝術專長與潛能，且發掘美術資賦優異學生，使其接受適性教育，培養學生獨立研究之精神，充分發展潛能。
- (五) 實施資源班補救教學，輔導身心障礙及低成就學生，並提昇身心障礙學生學習成效，協助其回歸正常教師個別化教學知能，發揮特殊教育功能。
- (六) 辦理各科教學研究，改善教學活動，提高學習效果，及充實各項教學材料及用具，提高教學效果。
- (七) 舉辦各項學藝及體能競賽活動，均衡學生身心健全發展。

三、組織概況（另附組織系統圖）：

本校設置校長 1 人，綜理全校校務，下設教務處、學生事務處、總務處、圖書館、輔導室、會計室及人事室等單位。

內部分層業務如下：

- (一) 教務處：秉承校長之命，辦理全校教務事項。

1. 教學組：掌理課程編排、課業考查、教學研究及教學指導等事項。

臺北市地方教育發展基金 – 臺北市立明倫高級中學

業務計畫及預算概要

中華民國 108 年度

2. 註冊組：掌理註冊、編班、轉學、休學及成績考查等有關學籍事項。

3. 設備組：掌理教學設備計畫之擬定、用具之管理、保管等事項。

4. 實驗研究組：掌理課程研發、教學實驗研究等事項。

5. 特殊教育組：掌理美術班教學活動之規畫進行，辦理全校美育活動及特殊學生之輔導。

(二) 學生事務處：秉承校長之命，辦理全校學生事務事項。

1. 學生活動組：掌理訓育計畫之擬定、實施學生生活輔導及發展民族精神等事項。

2. 體育組：掌理學生體育活動、體格鍛鍊等事項。

3. 衛生組：掌理健康檢查，個人及環境衛生檢查、保健等事項。

4. 生活輔導組：掌理學生校內外生活輔導及安全維護等事項。

(三) 總務處：秉承校長之命，辦理全校總務事項。

1. 事務組：掌理校舍、校具、財產、物品採購保管、工程發包、監工及驗收。

2. 出納組：掌理現金、票據、契約之保管等收支事項。

3. 文書組：掌理文件收發、撰擬繕校及檔案保管等事項。

(四) 圖書館：秉承校長之命，掌理全校圖書典藏、推廣及管理等事項，兼任教學資源中心召集人綜理全校資訊業務。

服務推廣組：掌理全校圖書採購、編目及資訊相關業務。

(五) 輔導室：秉承校長之命，辦理學生生活輔導、教育輔導、職業輔導等事項。

生涯輔導組：掌理學生心理輔導諮商及個案管理工作等事項。

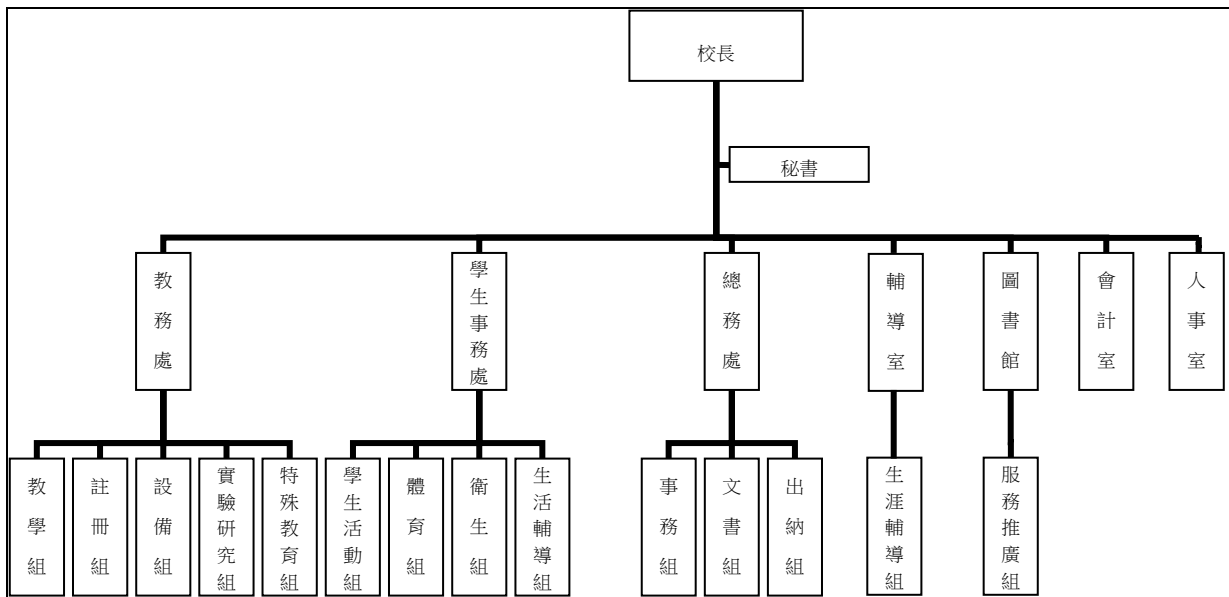
(六) 會計室：秉承上級主計機關之監督與指導，並受校長之指揮，依法辦理歲計、會計、統計等事項。

(七) 人事室：秉承上級人事機關之監督與指導，並受校長之指揮，依法辦理人事管理查核等事項。

臺北市地方教育發展基金 - 臺北市立明倫高級中學

業務計畫及預算概要

中華民國 108 年度



四、基金歸類及屬性：

本校地方教育發展基金依據教育經費編列與管理法第 13 條規定設置，本基金為預算法第 4 條第 1 項第 2 款第 5 目所定之特別收入基金，以本府教育局為管理機關。

臺北市地方教育發展基金 - 臺北市立明倫高級中學

業務計畫及預算概要

中華民國 108 年度

貳、業務計畫

本年度業務計畫重點與預算配合情形及預期績效，詳列如下：

單位：新臺幣千元

業務計畫名稱	計畫重點內容	預算數	預 期 績 效
高中及高職教育計畫	辦理各項教學、學生事務、圖書及輔導等業務。	224,088	1.新購工藝、自然、社會、圖書等各科教學設備，充實各科教材及用具。 2.革新教學方法，提高教學效能。 3.辦理暑期泳訓班、教師甄選、指定活動等項目。
一般行政管理計畫	綜理學校總務、人事、會計等業務。	28,859	配合校務推動行政處室支援工作，進而增進校務運作。
建築及設備計畫	購置教學所需教學設備等及改善教學環境。	211,454	1.購置各項教學設備及行政設備，以改善教學環境，增進教學效能，並提高行政效率。 2.多功能大樓新建工程，為101-108年度連續性工程，總經費7億8,030萬3,857元，本年度編列最後1年經費2億749萬元，各年資金需求詳如繼續性計畫分年資金需求表。

參、預算概要

一、基金來源及用途之預計：

(一) 本年度基金來源：

服務收入 113 萬 2 千元、財產處分收入 2 萬元、其他財產收入 2 萬 4 千元、公庫撥款收入 4 億 3,081 萬 6 千元、學雜費收入 3,235 萬 7 千元、受贈收入 27 萬元、雜項收入 28 萬 2 千元，本年度基金來源 4 億 6,490 萬 1 千元，較上年度預算數 5 億 2,211 萬 4 千元，減少 5,721 萬 3 千元，約 10.96%，主要係公庫撥款收入減編所致。

(二) 本年度基金用途：

高中及高職教育計畫 2 億 2,408 萬 8 千元，一般行政管理計畫 2,885

臺北市地方教育發展基金 - 臺北市立明倫高級中學

業務計畫及預算概要

中華民國 108 年度

萬 9 千元，建築及設備計畫 2 億 1,145 萬 4 千元，本年度基金用途 4 億 6,440 萬 1 千元，較上年度預算數 5 億 2,185 萬 2 千元，減少 5,745 萬 1 千元，約 11.01%，主要係減編多功能大樓新建工程經費所致。

二、基金餘絀之預計：

本年度基金來源及用途相抵後，賸餘 50 萬，較上年度預算數賸餘 26 萬 2 千元，增加 23 萬 8 千元，約 90.84%，備供以後年度財源。

三、現金流量之預計：

本年度業務活動淨現金流入 50 萬元。

四、補辦預算事項：詳補辦預算明細表

(一) 購建固定資產 113 萬 3 千元

- 1.106 年度為學生註冊及教學需求，確實需要辦理新購註冊章植印機，且具急迫及必要性，由高中及高職教育計畫項下移列固定資產 5 萬 6 千元。
- 2.107 年度為提升教學效能需求，確實需要辦理新購教學用移動式音箱，且具急迫及必要性，由高中及高職教育計畫項下移列固定資產 6 萬元。
- 3.107 年度為提升教學效能需求，生物實驗教室用冰箱已逾年限且不堪使用，確實需要汰舊換新，且具急迫及必要性，由高中及高職教育計畫項下移列固定資產 1 萬 5 千元。
- 4.107 年度為配合多功能大樓新建工程案之執行進度，提供新建辦公室及舊教學區空間重新規劃用途後之辦公或教學使用，確實需要辦理新購冷氣機，且具急迫及必要性，由本校準備金支應 98 萬 3 千元。
- 5.107 年度為配合多功能大樓新建工程案之執行進度，提供新建辦公室行政同仁差勤登記使用，確實需要辦理新購感應式卡鐘，且具急迫及必要性，由高中及高職教育計畫項下移列固定資產 1 萬 9 千元。

臺北市地方教育發展基金 - 臺北市立明倫高級中學

業務計畫及預算概要

中華民國 108 年度

肆、年度關鍵績效指標：

關鍵策略目標	關鍵績效指標	衡量標準	年度目標值
發展適性特教	身心障礙及資賦優異學生安置率	身心障礙及資賦優異安置學生數 / 身心障礙及資賦優異學生經鑑定為身心障礙及資賦優異確認生 x100% 單位：%	100%

伍、前年度及上年度已過期間實施狀況及成果概述：

一、前（106）年度決算結果及績效達成情形：

（一）前年度決算結果：

- 1.基金來源：決算數 4 億 2,405 萬元，較預算數 4 億 3,298 萬 7 千元，計減少 893 萬 7 千元，約 2.06%，主要係因教育部補助免學費收入及學雜費、課輔費收入較預期少所致。
- 2.基金用途：決算數 4 億 3,389 萬 7 千元，較預算數 4 億 3,742 萬 7 千元，計減少 353 萬元，約 0.81%，主要係因退休人員月退休金較預期低級各項教學材料節支所致。

（二）前年度績效達成情形分析：

年度績效目標	衡量指標	年度目標值	績效衡量暨達成情形分析
發展適性特教	身心障礙及資賦優異學生安置率	100%	身心障礙及資賦優異安置學生計 100 人；身心障礙及資賦優異學生經鑑定為身心障礙及資賦優異確認生計 100 人，比率为 100%，達原訂目標值。

二、上（107）年度已過期間預算執行情形及績效達成情形：

臺北市地方教育發展基金 - 臺北市立明倫高級中學

業務計畫及預算概要

中華民國 108 年度

(一) 上年度預算截至 107 年 5 月 31 日止執行情形：

1. 基金來源：實際執行數 3 億 5,387 萬 7 千元，較預算數 3 億 6,045 萬元，計減少 657 萬 3 千元，約 1.82%，主要係因教育部免學費補助收入較預期延後所致。
2. 基金用途：實際執行數 3 億 2,973 萬 3 千元，較預算數 3 億 6,018 萬 8 千元，計增加 3,045 萬 5 千元，約 8.46%，主要係因多功能大樓新建工程委託新工處代辦，憑證尚未移回核銷所致。

(二) 上(107)年度績效達成情形分析：

年度績效目標	衡量指標	年度目標值	績效衡量暨達成情形分析
發展適性特教	身心障礙及資賦優異學生安置率	100%	截至 107 年 5 月止，身心障礙及資賦優異安置學生計 105 人；身心障礙及資賦優異學生經鑑定為身心障礙及資賦優異確認生計 105 人，比率为 100%，達原訂目標值。

陸、其他：無

臺北市地方教育發展基金－臺北市立明倫高級中學

補辦預算明細表

中華民國108年度

單位：新臺幣元

項 目	金額	辦理年度	說 明
合計	1,133,000		
購建固定資產	1,133,000		
購置雜項設備	56,000	106	
註冊章植印機	56,000		為學生註冊及教學需求，確實需要辦理新購，且具急迫及必要性，所需經費擬由本校高中及高職教育計畫-315設備零件項下支應。
購置機械及設備	19,000	107	
感應式卡鐘。	19,000		為配合多功能大樓新建工程案之執行進度，提供新建辦公室行政同仁差勤登記使用，確實需要辦理新購，且具急迫及必要性，所需經費擬由本校高中及高職教育計畫-315設備零件項下支應。
購置交通及運輸設備	60,000	107	
移動式音箱	60,000		為提升教學效能需求，確實需要辦理新購，且具急迫及必要性，所需經費擬由本校高中及高職教育計畫-315設備零件項下支應。
購置雜項設備	998,000	107	
冰箱	15,000		為提升教學效能需求，生物實驗教室用冰箱已逾年限且不堪使用，確實需要汰舊換新，且具急迫及必要性，所需經費擬由本校高中及高職教育計畫-315設備零件項下支應。
一對一分離式冷氣7.1kw(含安裝不含排水器)	397,000		為配合多功能大樓新建工程案之執行進度，提供新建辦公室及舊教學區空間重新規劃用途後之辦公或教學使用，確實需要辦理新購，且具急迫及必要性，所需經費擬由本校其他準備金支應。
一對一分離式冷氣7.1kw(含安裝及排水器)	176,400		為配合多功能大樓新建工程案之執行進度，提供新建辦公室及舊教學區空間重新規劃用途後之辦公或教學使用，確實需要辦理新購，且具急迫及必要性，所需經費擬由本校其他準備金支應。
一對一分離式冷氣8kw(含安裝)	46,700		為配合多功能大樓新建工程案之執行進度，提供新建辦公室及舊教學區空間重新規劃用途後之辦公或教學使用，確實需要辦理新購，且具急迫及必要性，所需經費擬由本校其他準備金支應。
一對一分離式冷氣10kw(含安裝)	56,700		為配合多功能大樓新建工程案之執行進度，提供新建辦公室及舊教學區空間重新規劃用途後之辦公或教學使用，確實需要辦理新購，且具急迫及必要性，所需經費擬由本校其他準備金支應。
一對一分離式冷氣2.8kw(含安裝)	24,700		為配合多功能大樓新建工程案之執行進度，提供新建辦公室及舊教學區空間重新規劃用途後之辦公或教學使用，確實需要辦理新購，且具急迫及必要性，所需經費擬由本校其他準備金支應。
一對二分離式冷氣5.6kw(含安裝及洗孔)	57,100		為配合多功能大樓新建工程案之執行進度，提供新建辦公室及舊教學區空間重新規劃用途後之辦公或教學使用，確實需要辦理新購，且具急迫及必要性，所需經費擬由本校其他準備金支應。
一對二分離式冷氣5.6kw(含安裝不含洗孔)	224,400		為配合多功能大樓新建工程案之執行進度，提供新建辦公室及舊教學區空間重新規劃用途後之辦公或教學使用，確實需要辦理新購，且具急迫及必要性，所需經費擬由本校其他準備金支應。

臺北市地方教育發展基金－臺北市立明倫高級中學

補辦預算明細表

中華民國108年度

單位：新臺幣元

項 目	金額	辦理 年度	說 明

備註：各管理機關(構)依預算法第88條規定補辦預算，應確係不及編入年度預算，且因經營環境發生重大變遷或正常業務(含執行中央補助款項目)之確實需要，並經主管機關核轉本府核准先行辦理者；不具急迫性之事項，仍應儘可能納入預算辦理。

本 頁 空 白

預算主要表

臺北市地方教育發展基金－臺北市立明倫高級中學

基金來源、用途及餘絀預計表

中華民國108年度

單位：新臺幣千元

前年度決算數	項 目	本年度預算數	上年度預算數	比較增減（－）
424,050	基金來源	464,901	522,114	-57,213
852	勞務收入	1,132	1,136	-4
852	服務收入	1,132	1,136	-4
56	財產收入	44	354	-310
27	財產處分收入	20	330	-310
29	其他財產收入	24	24	
401,339	政府撥入收入	430,816	487,652	-56,836
390,489	公庫撥款收入	430,816	487,652	-56,836
10,850	政府其他撥入收入			
20,457	教學收入	32,357	32,559	-202
20,457	學雜費收入	32,357	32,559	-202
1,345	其他收入	552	414	138
922	受贈收入	270	270	
423	雜項收入	282	144	138
433,897	基金用途	464,401	521,852	-57,451
203,947	高中及高職教育計畫	224,088	212,410	11,678
24,046	一般行政管理計畫	28,859	24,381	4,478
205,904	建築及設備計畫	211,454	285,061	-73,607
-9,848	本期賸餘(短絀)	500	262	238
31,982	期初基金餘額	22,396	78,043	-55,647
22,135	期末基金餘額	22,896	78,305	-55,409

註：前年度決算數及上年度預算數細數之和與總數或略有出入，係四捨五入關係，以下各表同。

臺北市地方教育發展基金－臺北市立明倫高級中學

現金流量預計表

中華民國108年度

單位：新臺幣千元

項 目	本 預	年 算	度 數	說 明
業務活動之現金流量				
本期賸餘(短絀)			500	
業務活動之淨現金流入(流出)			500	
其他活動之現金流量				
其他活動之淨現金流入(流出)				
現金及約當現金之淨增(淨減)			500	
期初現金及約當現金			7,390	
期末現金及約當現金			7,890	

註：本表係採現金及約當現金基礎，包括現金及自投資日起3個月內到期或清償之債權證券。

預算明細表

臺北市地方教育發展基金－臺北市立明倫高級中學

基金來源－服務收入明細表

中華民國108年度

單位：新臺幣元

科 目	單 位	本 年 度 預 算 數			說 明
		數量 業務量	利(費)率	金 額	
合計				1,132,000	
服務收入				1,132,000	較上年度預算數1,135,500元，減少3,500元。
	人	200	500	100,000	教師甄選報名費收入(收支對列)。
	人	200	700	140,000	暑期游泳訓練班學生票收入(收支對列)。
	人	5	800	4,000	暑期游泳訓練班普通票收入(收支對列)。
	年	1	250	250	配合預算編列至千元，增列進位數250元。
	人	1,650	150	247,500	107學年下學期游泳池水電清潔維持費按學生人數收費(收支對列)。
	人	1,650	150	247,500	108學年上學期游泳池水電清潔維持費按學生人數收費(收支對列)。
	學期	2	196,375	392,750	教科書費衍生之作業管理費(收支對列)。

臺北市地方教育發展基金－臺北市立明倫高級中學

基金來源－財產處分收入明細表

中華民國108年度

單位：新臺幣元

科 目	單位	本 年 度 預 算 數			說 明
		數量 業務量	利(費)率	金 額	
合計				20,000	
財產處分收入	年	1	20,000	20,000	較上年度預算數330,000元，減少310,000元。 報廢財產殘值收入。

臺北市地方教育發展基金－臺北市立明倫高級中學

基金來源－其他財產收入明細表

中華民國108年度

單位：新臺幣元

科 目	單位	本 年 度 預 算 數			說 明
		數量 業務量	利(費)率	金 額	
合計				24,000	
其他財產收入				24,000	較上年度預算數24,048元，減少48元。 員生消費合作社使用費。 配合預算編列至千元，增列進位數96元。
	月	12	1,992	23,904	
	年	1	96	96	

臺北市地方教育發展基金－臺北市立明倫高級中學

基金來源－公庫撥款收入明細表

中華民國108年度

單位：新臺幣元

科 目	單位	本 年 度 預 算 數			說 明
		數量 業務量	利(費)率	金 額	
合計				430,816,000	
公庫撥款收入	年	1	430,816,000	430,816,000	較上年度預算數487,651,802元，減少56,835,802元。 市府補助款

臺北市地方教育發展基金－臺北市立明倫高級中學

基金來源－學雜費收入明細表

中華民國108年度

單位：新臺幣元

科 目	單 位	本 年 度 預 算 數			說 明
		數量 業務量	利(費)率	金 額	
合計				32,357,000	
學雜費收入				32,357,000	較上年度預算數32,558,800元，減少201,800元。
	人、學期	840x1	380	319,200	107學年度第2學期電腦耗材、周邊設備及相關教學軟體費收入(收支對列)。
	人、學期	840x1	380	319,200	108學年度第1學期電腦耗材、周邊設備及相關教學軟體費收入(收支對列)。
	年	1	1,000,000	1,000,000	重修學分費收入(收支對列)。
	人、學期	741x1	6,240	4,623,840	107學年度第2學期學費收入預估學生1,650人，減免909人。
	人、學期	741x1	6,240	4,623,840	108學年度第1學期學費收入預估學生1,650人，減免909人。
	人、學期	303x1	6,240	1,890,720	免學費補助一年級學生107學年度第2學期收入550人x0.55=303人。
	人、學期	303x1	6,240	1,890,720	免學費補助二年級學生107學年度第2學期收入550人x0.55=303人。
	人、學期	303x1	6,240	1,890,720	免學費補助三年級學生107學年度第2學期收入550人x0.55=303人。
	人、學期	303x1	6,240	1,890,720	免學費補助一年級學生108學年度第1學期收入550人x0.55=303人。
	人、學期	303x1	6,240	1,890,720	免學費補助二年級學生108學年度第1學期收入550人x0.55=303人。
	人、學期	303x1	6,240	1,890,720	免學費補助三年級學生108學年度第1學期收入550人x0.55=303人。
	人、學期	525x1	1,820	955,500	107學年度第2學期高一雜費收入預估學生550人，減免25人(收支對列)。
	人、學期	525x1	1,820	955,500	108學年度第1學期高一雜費收入預估學生550人，減免25人(收支對列)。
	人、學期	515x1	2,060	1,060,900	107學年度第2學期高二及高三自然組雜費收入預估學生540人，減免25人(收支對列)。
	人、學期	515x1	2,060	1,060,900	108學年度第1學期高二及高三自然組雜費收入預估學生540人，減免25人(收支對列)。
	人、學期	535x1	1,740	930,900	107學年度第2學期高二及高三社會組雜費收入預估學生560人，減免25人(收支對列)。
	人、學期	535x1	1,740	930,900	108學年度第1學期高二及高三社會組雜費收入預估學生560人，減免25人(收支對列)。
	年	1	4,232,000	4,232,000	課業輔導費收入(收支對列)。

臺北市地方教育發展基金－臺北市立明倫高級中學

基金來源－受贈收入明細表

中華民國108年度

單位：新臺幣元

科 目	單位	本 年 度 預 算 數			說 明
		數量 業務量	利(費)率	金 額	
合計 受贈收入	年	1	270,000	270,000 270,000 270,000	較上年度預算數270,000元，無增減。 仁愛基金及各界獎助學金(含專戶孳息)等捐款收入(收支對列)。

臺北市地方教育發展基金－臺北市立明倫高級中學

基金來源－雜項收入明細表

中華民國108年度

單位：新臺幣元

科 目	單 位	本 年 度 預 算 數			說 明
		數量 業務量	利(費)率	金 額	
合計				282,000	
雜項收入				282,000	較上年度預算數143,876元，增加138,124元。
	人、月	1x12	3,064	36,768	收回配住公有宿舍房租津貼及宿舍使用費，計算如下： $(700+2,364)元 * 1人 * 12月 = 36,768$
	人、月	1x12	1,488	17,856	收回配住公有宿舍房租津貼及宿舍使用費，計算如下： $(700+788)元 * 1人 * 12月 = 17,856元$ 。
	人、月	1x12	4,628	55,536	收回配住公有宿舍房租津貼及宿舍使用費，計算如下： $(600+4,028)元 * 1人 * 12月 = 55,536元$ 。
	人、月	1x12	2,043	24,516	收回配住公有宿舍房租津貼及宿舍使用費，計算如下： $(700+1,343)元 * 1人 * 12月 = 24,516元$ 。
	年	1	147,324	147,324	其他收入。

臺北市地方教育發展基金－臺北市立明倫高級中學

基金用途－高中及高職教育計畫明細表

中華民國108年度

單位：新臺幣元

前年度 決算數	上年度 預算數	科 目	本 年 度 預 算 數	說 明
203,947,497	212,409,864	合計	224,088,000	
191,220,571	192,905,094	用人費用	201,894,000	
100,234,706	105,348,000	正式員額薪資	105,552,000	較上年度預算數105,348,000元，增加204,000元。
100,234,706	105,348,000	職員薪金	105,552,000	
			96,984,000	教職員117人薪金(詳用人費用彙計表)。
			8,568,000	教職員10人薪金(詳用人費用彙計表)。
6,596,728	6,894,400	聘僱及兼職人員薪資	6,894,400	較上年度預算數6,894,400元，無增減。
6,596,728	6,894,400	兼職人員酬金	6,894,400	
			5,544,000	兼課鐘點費：1.依課程標準規定每週授課總時數1,685節。2.現有教師依規定標準每週應授課總時數1,370節。3.每週兼課總時數315節。
			950,400	教師代課鐘點費，本校編制教師總人數111人，按9分之1計，編列12人，每人18節11月，總節數12人*18節*11月=2,376節，每節400元。
			400,000	資源班減列教師1人改編列鐘點費，總節1,000節，每節400元。
1,157,801	1,490,092	超時工作報酬	1,859,198	較上年度預算數1,490,092元，增加369,106元。
986,601	1,370,092	加班費	1,691,198	
			707,762	兼行政教師不休假出勤加班費。
			177,600	教職員工辦理各項業務逾時加班費(收支對列)。
			207,758	教職員工辦理各項業務及活動逾時加班費(新增)。
			32,533	兼行政特教教師不休假出勤加班費。
			2,960	資源班教學教師超時加班費。
			2,960	冬夏令營工作人員逾時加班費。
			1,480	教師甄選工作人員逾時加班費(收支對列)。
			4,995	教科書費作業管理相關人員加班費(收支對列)。
			360,750	課業輔導工作人員逾時加班費(收支對列)。
			192,400	高中職、國中國語文五項競賽工作人員逾時加班費。

臺北市地方教育發展基金－臺北市立明倫高級中學

基金用途－高中及高職教育計畫明細表

中華民國108年度

單位：新臺幣元

前年度 決算數	上年度 預算數	科 目	本 年 度 預 算 數	說 明
171,200	120,000	值班費	168,000	168,000 教育部補助教官值班費，7人*12月*2,000元(教育部補助款)。
23,773,054	20,822,000	獎金	27,499,500	較上年度預算數20,822,000元，增加6,677,500元。
11,182,364	7,653,500	考績獎金	14,305,500	13,053,500 依考績法規定核發之獎金。 1,252,000 依考績法規定核發之獎金。
12,590,690	13,168,500	年終獎金	13,194,000	12,123,000 依規定於年節加發之獎金。 1,071,000 依規定於年節加發之獎金。
45,912,536	45,368,516	退休及卹償金	47,188,464	較上年度預算數45,368,516元，增加1,819,948元。
44,951,825	45,368,516	職員退休及離職金	47,188,464	8,446,464 提撥退撫基金。 758,160 提撥退撫基金。 37,983,840 退休人員月退休金，104人x@29,455元x12月=36,759,840元；退休遺族月撫慰金，6人x@17,000元x12月=1,224,000元；合計37,983,840元。
960,711		工員退休及離職金		
13,545,746	12,982,086	福利費	12,900,438	較上年度預算數12,982,086元，減少81,648元。
9,205,402	9,490,008	分擔員工保險費	9,459,048	8,679,444 分擔公保、勞保、健保費。 779,604 分擔公保、勞保、健保費。
252,000	407,500	傷病醫藥費	407,500	87,500 教職員健康檢查補助費，25人* 3,500元。 320,000 教職員健康檢查補助費，20人* 16,000元。
1,029,150	1,223,460	員工通勤交通費	1,208,340	378,000 教師上下班交通費，60人*10月* 1段630元。 105,840 軍訓教官上下班交通費，7人*12月*2段1,260元。 630,000 教師上下班交通費，50人*10月*2段1,260

臺北市地方教育發展基金－臺北市立明倫高級中學

基金用途－高中及高職教育計畫明細表

中華民國108年度

單位：新臺幣元

前年度 決算數	上年度 預算數	科 目	本 年 度 預 算 數	說 明
				元。
			63,000	特殊教育教師上下班交通費，5人*10月*2段
				1,260元。
			31,500	特殊教育教師上下班交通費，5人*10月* 1
				段630元。
3,059,194	1,861,118	其他福利費	1,825,550	
			368,000	休假旅遊補助費。
			16,000	休假旅遊補助費。
			72,000	退休人員三節慰問金，12人* 6000元。
			879,130	子女教育補助費。
			365,000	喪葬補助，36,500元*5月*2人。
			125,420	結婚補助，31,355元*2月*2人。
9,327,324	13,097,404	服務費用	14,775,000	
2,324,757	3,726,219	水電費	4,546,939	較上年度預算數3,726,219元，增加820,720元
				。
1,972,378	2,700,580	工作場所電費	3,491,514	
			949,932	電費(收支對列)。
			2,094,042	班級電費。
			166,000	游泳池電費，每學期83,000元*2學期(游泳池
				水電清潔維護費)(收支對列)。
			21,540	暑期泳訓班電費(收支對列)。
			200,000	課業輔導電費(收支對列)。
			60,000	重修學分電費(收支對列)。
352,379	440,639	工作場所水費	470,425	
			349,786	班級水費。
			114,000	游泳池水費，每學期57,000元*2學期(游泳池
				水電清潔維護費)(收支對列)。
			6,639	暑期泳訓班水費(收支對列)。
	585,000	氣體費	585,000	
			585,000	溫水游泳池燃料費。
223,132	279,025	郵電費	281,600	較上年度預算數279,025元，增加2,575元。
80,000	61,000	郵費	81,000	
			80,000	寄發通知單及其他郵件郵資，每學期40,000
				元*2學期(收支對列)。
			1,000	運動會寄發邀請卡及其他郵件郵資等。

臺北市地方教育發展基金－臺北市立明倫高級中學

基金用途－高中及高職教育計畫明細表

中華民國108年度

單位：新臺幣元

前年度 決算數	上年度 預算數	科 目	本 年 度 預 算 數	說 明
143,132	218,025	電話費	200,000	
			200,000	電信通訊費(收支對列)。
		數據通信費	600	
			600	悠遊卡網路連線費，1臺*12月*50元(新增)。
96,347	212,110	旅運費	202,110	較上年度預算數212,110元，減少10,000元。
67,812	178,110	國內旅費	178,110	
			139,500	各項公務國內出差旅費，15人*6天* 1,550元(收支對列)。
			20,010	教職員工因公外出洽辦公務或辦理活動短程車資(收支對列)。
			18,600	前瞻計畫偏鄉服務活動及藝術參訪帶隊教師旅費，4人*3天* 1,550元。
23,250	34,000	貨物運費	24,000	
			20,000	參加各種校外活動、露營、展覽、慶典等運送費用，每學期10,000元*2學期(收支對列)。
			4,000	各級學校美術班聯合成果展作品運費等，每次2,000元*2次。
5,285		其他旅運費		
640,491	995,940	印刷裝訂與廣告費	1,026,490	較上年度預算數995,940元，增加30,550元。
640,491	995,940	印刷及裝訂費	1,026,490	
			35,000	輔導活動印製學生資料表格研究報告、出版輔導專輯等印刷費。
			300,000	印製教學用表冊及其他零星報表，每學期150,000元*2學期(收支對列)。
			21,000	運動會各項競賽邀請卡、園遊券等印製費。
			70,400	前瞻計畫印製教材、文宣、學生作品、活動手冊及成果集印刷費等。
			120,000	前瞻計畫職業適性診斷測驗印刷費，600份*200元。
			1,000	課後社團活動各社團活動、成果展相關資料打字、印刷費用。
			4,000	冬夏令營活動資料印刷、打字費等。
			158,570	課業輔導模擬考題庫、閱卷等費用(收支對

臺北市地方教育發展基金－臺北市立明倫高級中學

基金用途－高中及高職教育計畫明細表

中華民國108年度

單位：新臺幣元

前年度 決算數	上年度 預算數	科 目	本 年 度 預 算 數	說 明
				列)。
			191,520	課業輔導影印機使用費，3臺*12月*7,600張*0.7元(收支對列)。
			30,000	重修學分資料印刷費等(收支對列)。
			90,000	高中職、國中國語文五項競賽資料印刷費等。
			5,000	各級學校美術班聯合成果展學校宣傳簡介印製等。
1,090,097	1,658,705	修理保養及保固費	1,730,585	較上年度預算數1,658,705元，增加71,880元。
205,584	500,000	一般房屋修護費	574,000	
			500,000	校舍修護，每學期250,000元*2學期(收支對列)。
			74,000	綠屋頂計畫屋頂平臺種植區新增、維護、更新設備、水電工程等(由教育局移列)。
583,041	758,705	機械及設備修護費	756,955	
			300,000	水電修理、教具及其他機械設備修理，每學期150,000元*2學期(收支對列)。
			55,800	電腦設備維護費等(電腦專案計畫)。
			87,000	游泳池設備修理維護費(游泳池水電清潔維護費)(收支對列)。
			8,000	暑期泳訓班設備修理維護費等(收支對列)。
			238,400	學生電腦課程用設備維護及管理費等，每學期119,200元*2學期(收支對列)。
			67,755	教科書費作業管理設備修理維護費等(收支對列)。
301,472	400,000	雜項設備修護費	399,630	
			399,630	黑板、課桌椅、教育器材、體育器材、童子軍器材、工藝器材及其他各項器材等養護，每學期199,815元*2學期(收支對列)。
	8,000	保險費	8,000	較上年度預算數8,000元，無增減。
	8,000	其他保險費	8,000	
			8,000	暑期泳訓班學員保險費，200人*40元(收支對列)。
269,772	1,228,760	一般服務費	1,247,766	較上年度預算數1,228,760元，增加19,006元。

臺北市地方教育發展基金－臺北市立明倫高級中學

基金用途－高中及高職教育計畫明細表

中華民國108年度

單位：新臺幣元

前年度 決算數	上年度 預算數	科 目	本 年 度 預 算 數	說 明
32,889	49,104	佣金、匯費、經理費及手續費	47,520	
			23,760	委託超商代收學雜費手續費，1320人*1學期*18元。
			23,760	委託超商代收學雜費手續費，1320人*1學期*18元。
783		代理(辦)費		
	910,968	外包費	932,928	
			777,440	游泳池救生員外包費，2人*10月*38,872元。
			155,488	暑期泳訓班救生員外包費，2人*2月*38,872元。
	12,688	計時與計件人員酬金	13,318	
			12,600	暑期泳訓班工讀生薪津，90小時*140元(收支對列)。
			718	提撥暑期泳訓班工讀生勞退準備金，1人*2月*359元(收支對列)。
236,100	256,000	體育活動費	254,000	
			234,000	文康活動費，本校編列教職員117人，每人編列2,000元。
			20,000	文康活動費，本校編列教職員10人，每人編列2,000元。
4,682,728	4,988,645	專業服務費	5,731,510	較上年度預算數4,988,645元，增加742,865元。
4,373,023	4,707,200	講課鐘點、稿費、出席審查及查詢費	5,437,800	
			40,000	輔導活動外聘講師鐘點費。
			8,000	輔導活動內聘講師鐘點費。
			57,600	分組活動外聘鐘點費。
			8,000	內聘講師鐘點費(收支對列)。
			48,000	外聘講師鐘點費(收支對列)。
			8,000	各項會議專家學者諮詢出席費(收支對列)。
			72,000	美術班教學講師授課鐘點費。
			144,000	美術班教學專題演講鐘點費。
			7,200	資源班教學教材編輯費。

臺北市地方教育發展基金－臺北市立明倫高級中學

基金用途－高中及高職教育計畫明細表

中華民國108年度

單位：新臺幣元

前年度 決算數	上年度 預算數	科 目	本 年 度 預 算 數	說 明
			21,600	美術班教學教材編輯費。
			30,000	前瞻計畫課程諮詢及成果發表聘請專家學者出席費。
			72,800	前瞻計畫內聘講師鐘點費。
			576,000	前瞻計畫外聘外籍教師鐘點費。
			16,800	前瞻計畫外聘講師鐘點費。
			224,000	前瞻計畫外聘講師鐘點費。
			48,000	課後社團活動指導老師鐘點費。
			6,400	性別平等教育宣導活動內聘講師鐘點費。
			16,000	性別平等教育宣導活動外聘講師鐘點費。
			9,600	小田園教育體驗實習計畫外聘講師鐘點費。
			49,600	教師專業成長外聘教師鐘點費。
			19,200	綠屋頂計畫教育體驗學習活動外聘講師鐘點費(由教育局移列)。
			28,800	冬夏令營外聘講座鐘點費。
			3,200	人權、法治、品德教育宣導活動講座鐘點費。
			70,000	暑期泳訓班教練指導鐘點費(收支對列)。
			2,915,000	課業輔導教師鐘點費，5,300小時*550元(收支對列)。
			704,000	重修學分教師鐘點費，1,280小時*550元(收支對列)。
			234,000	高中職、國中國語文五項競賽外聘評審出席費。
29,200	71,600	委託檢驗(定)試驗認證費	84,800	
			70,400	消防設備、高壓電設備檢查等費用(收支對列)。
			14,400	飲水機水質檢驗費，12臺*1,200元。
148,605	112,120	試務甄選費	112,120	
			88,120	教師甄選試務費用(收支對列)。
			24,000	高中職、國中國語文五項競賽試務甄選費用。
35,000		電腦軟體服務費		
96,900	97,725	其他專業服務費	96,790	

臺北市地方教育發展基金－臺北市立明倫高級中學

基金用途－高中及高職教育計畫明細表

中華民國108年度

單位：新臺幣元

前年度 決算數	上年度 預算數	科 目	本 年 度 預 算 數	說 明
			84,190	飲用水塔清洗及校園消毒等專業服務費(收支對列)。
			3,000	運動會各項競賽號碼衣清洗等，75件*40元。
			9,600	前瞻計畫健保補充保費。
1,715,097	4,333,427	材料及用品費	5,308,000	
453,738	1,309,624	使用材料費	2,186,787	較上年度預算數1,309,624元，增加877,163元。
453,738	1,309,624	設備零件	2,186,787	
			880,000	改善汰換中等學校普通教室學生課桌椅，550套*1,600元(新增)。
			65,898	音樂、運動等康樂用具，每學期32,949元*2學期(收支對列)。
			64,000	教學所需事務用具，每學期32,000元*2學期(收支對列)。
			64,000	木工、金工、電工、泥工等教學工具，每學期32,000元*2學期(收支對列)。
			64,000	各科教學影片、錄影(音)帶、投影片、幻燈片、掛圖標本及用具等，每學期32,000元*2學期(收支對列)。
			64,000	家事、烹飪所需炊事用具等，每學期32,000元*2學期(收支對列)。
			10,000	寫生用靜物，10個*1,000元-美術班(班級設備費移列)(新增)。
			9,500	寫生用靜物，19個*500元-美術班(班級設備費移列)(新增)。
			6,750	多功能畫架，5架*1,350元-美術班(班級設備費移列)(新增)。
			6,750	桌邊輔助架，5架*1,350元-美術班(班級設備費移列)(新增)。
			7,539	拉門上置式鋼製公文櫃，3組*2,513元-資源班(班級設備費移列)(新增)。
			8,460	拉門下置式鋼製公文櫃，3組*2,820元-資源班(班級設備費移列)(新增)。
			49,500	專科教室教學用塑鋼圓凳，110張*450元-教務處(班級設備費移列)(新增)。

臺北市地方教育發展基金－臺北市立明倫高級中學

基金用途－高中及高職教育計畫明細表

中華民國108年度

單位：新臺幣元

前年度 決算數	上年度 預算數	科 目	本 年 度 預 算 數	說 明
			21,750	B4文件櫃，3臺*7,250元-學務處(班級設備費移列)(新增)。
			60,000	游泳池課程所需各項教學用具等，每學期30,000元*2學期(游泳池水電清潔維護費)(收支對列)。
			12,000	前瞻計畫閱讀課程活動暨社群編製課程教學所需事務用具等。
			9,800	小田園教育體驗實習計畫教學用農事工具箱等。
			6,000	小田園教育體驗實習計畫教學用炊事帳1組。
			4,000	小田園教育體驗實習計畫教學用烹飪設備，2套*2,000元。
			140,000	學生電腦課程用耗材及零組件等，每學期70,000元*2學期(收支對列)。
			250,000	教科書費作業管理耗材及教學用具等(收支對列)。
			256,160	課業輔導教學耗材及教學用具等(收支對列)。
			86,000	重修學分用油墨、教具等(收支對列)。
			10,680	各級學校美術班聯合成果展畫布、油畫材料及教具等。
			30,000	程式設計教學用材料，10套*3,000元(新增)。
1,261,359	3,023,803	用品消耗	3,121,213	較上年度預算數3,023,803元，增加97,410元。
33,660	518,770	辦公(事務)用品	515,000	
			5,000	輔導活動文具紙張等，每學期2,500元*2學期。
			250,000	教學用文具紙張簿冊等，每學期125,000元*2學期(收支對列)。
			49,000	前瞻計畫課程活動等所需文具紙張簿冊等。
			400	教師專業成長用文具用品等。
			50,000	課業輔導教學用文具用品等(收支對列)。
			160,600	高中職、國中國語文五項競賽文具紙張

臺北市地方教育發展基金－臺北市立明倫高級中學

基金用途－高中及高職教育計畫明細表

中華民國108年度

單位：新臺幣元

前年度 決算數	上年度 預算數	科 目	本 年 度 預 算 數	說 明
153,797	202,950	報章雜誌	196,000	等。
			46,000	輔導活動輔導雜誌、期刊、心理測驗題本及影音圖書光碟等。
			150,000	訂閱書報雜誌及其他費用等，每學期75,000元*2學期(收支對列)。
21,731	45,000	醫療用品(非醫療院所使用)	45,000	
			45,000	健康中心藥品，每學期22,500元*2學期(收支對列)。
1,052,171	2,257,083	其他用品消耗	2,365,213	
			10,000	辦理高中輔導活動逾時誤餐費用，125人次*80元。
			100,000	消毒藥水及衛生清潔用品等，每學期50,000元*2學期(收支對列)。
			157,500	專用垃圾袋費用，63箱*2,500元(收支對列)。
			499,350	教學用實驗材料、體育衛生器材、指導活動資料製造、音樂用零星器材配件、工藝家事材料、童子軍用材料及其他材料等，每學期249,675元*2學期(收支對列)。
			93,000	敬師活動費，155人*600元(新增)。
			48,480	教職員工因公外出洽辦公務或辦理活動等逾時誤餐費用，606人次*80元(收支對列)。
			41,460	美術班教學教學活動所需材料，3班*13,820元。
			4,240	資源班教學教師逾時誤餐費用，53人次*80元。
			13,820	資源班教學教學活動所需材料。
			139,500	電腦耗材等(電腦專案計畫)。
			68,000	游泳池教學環境佈置、教學材料、消毒劑及雜支等，每學期34,000元*2學期(游泳池水電清潔維護費)(收支對列)。
			36,600	運動會各項競賽用材料及場佈用氣球柱等。
			4,800	運動會工作人員逾時誤餐費用，60人次*80元。

臺北市地方教育發展基金－臺北市立明倫高級中學

基金用途－高中及高職教育計畫明細表

中華民國108年度

單位：新臺幣元

前年度決算數	上年度預算數	科 目	本 年 度 預 算 數	說 明
			120,000	前瞻計畫課程教學及活動所需材料費等。
			140,000	前瞻計畫各項活動逾時誤餐費用，1,750人次*80元。
			1,000	課後社團活動場地佈置、展覽、彩粧等雜支。
			2,600	性別平等教育宣導活動所需材料等。
			52,600	小田園教育體驗實習計畫環境佈置費、園藝資材及雜支等。
			70,000	綠屋頂計畫灑水系統管線零件、環境布置費、資材及雜支等(由教育局移列)。
			61,800	綠屋頂計畫用農作工具、植栽、培養土、肥料等園藝資材(由教育局移列)。
			1,840	冬夏令營場地佈置、攝影等雜支。
			2,400	冬夏令營工作人員逾時誤餐費用，30人次*80元。
			13,283	暑期泳訓班教學環境佈置費、教學器材及雜支等(收支對列)。
			3,220	暑期泳訓班消毒劑等，14班*230元(收支對列)。
			10,400	教師甄選評審及工作人員、教評會委員逾時誤餐費用，130人次*80元(收支對列)。
			260,000	學生電腦課程用材料及其他等，每學期130,000元*2學期(收支對列)。
			100,000	課業輔導教學材料等(收支對列)。
			117,600	重修學分教學材料等(收支對列)。
			2,400	重修學分工作人員逾時誤餐費用，30人次*80元(收支對列)。
			121,000	高中職、國中國語文五項競賽場地佈置雜支等。
			68,000	高中職、國中國語文五項競賽工作人員逾時誤餐費用，850人次*80元。
			320	各級學校美術班聯合成果展工作人員逾時誤餐費用，4人次*80元。
42,456	231,222	租金、償債、利息及相關手續費	274,000	
8,656	36,600	地租及水租	36,600	較上年度預算數36,600元，無增減。
8,656	36,600	場地租金	36,600	

臺北市地方教育發展基金－臺北市立明倫高級中學

基金用途－高中及高職教育計畫明細表

中華民國108年度

單位：新臺幣元

前年度 決算數	上年度 預算數	科 目	本 年 度 預 算 數	說 明
			21,600	美術班教學畢業展場地租借費。
			15,000	前瞻計畫學生成果發表場地租借費等。
33,800	194,622	交通及運輸設備租金	234,520	較上年度預算數194,622元，增加39,898元。
33,800	194,622	車租	234,520	
			37,720	各項活動之車輛租金等(收支對列)。
			88,400	前瞻計畫各項教學活動車輛租金等，2車*13次*3,400元。
			4,600	前瞻計畫文山特殊學校親善大使活動車輛租金等，2車*1次*2,300元。
			56,000	前瞻計畫偏鄉服務學習體驗及藝術參訪寫生活動車輛租金等。
			8,000	小田園教育體驗實習計畫外縣市農事田園交流車輛租金1輛等。
			25,000	綠屋頂計畫有機農場參訪交流活動車輛租金等，2車*1次*12,500元(由教育局移列)。
			14,800	人權、法治、品德教育宣導活動車輛租金等，1車*2次*7,400元(新增)。
		雜項設備租金	2,880	新增項目
		雜項設備租金	2,880	
			2,880	悠遊卡刷卡機月租費，1臺*12月* 240元(新增)。
400		稅捐及規費(強制費)		
400		規費		
400		行政規費與強制費		
1,035,647	1,150,500	會費、捐助、補助、分攤、照護、救濟與交流活動費	1,154,000	
4,000		會費		
4,000		國際組織會費		
432,000	490,500	捐助、補助與獎助	494,000	較上年度預算數490,500元，增加3,500元。
432,000	442,500	獎助學員生給與	446,000	
			10,000	教育關懷獎每校推薦1名學生獎助金。
			96,000	優秀學生獎學金，48班*2學期*1,000元。
			270,000	教育儲蓄戶發放學生急難慰問金及各界捐款發放學生獎助學金等(收支對列)。
			70,000	教科書作業管理學生工讀金，500小時*140

臺北市地方教育發展基金－臺北市立明倫高級中學

基金用途－高中及高職教育計畫明細表

中華民國108年度

單位：新臺幣元

前年度 決算數	上年度 預算數	科 目	本 年 度 預 算 數	說 明
				元(收支對列)。
	48,000	其他捐助、補助與獎助	48,000	
			48,000	學生刊物、學校社團之補助，每學期24,000元*2學期(收支對列)。
599,647	660,000	補貼、獎勵、慰問、照護與救濟	660,000	較上年度預算數660,000元，無增減。
18,792		獎勵費用		
580,855	660,000	其他補貼、獎勵、慰問、照護與救濟	660,000	
			660,000	清寒學生餐費補助，60人*200日*55元。
86,913	86,913	短絀與賠償給付	87,000	
86,913	86,913	賠償給付	87,000	較上年度預算數86,913元，增加87元。
86,913	86,913	一般賠償	87,000	
			86,913	勞保投保薪資及新制勞工退休金賠償經費。
			87	配合預算編列至千元，增列進位數87元。
519,089	605,304	其他	596,000	
519,089	605,304	其他支出	596,000	較上年度預算數605,304元，減少9,304元。
519,089	605,304	其他	596,000	
			47,200	辦理各項活動獎品費(收支對列)。
			10,000	運動會各項競賽錦旗、獎品等。
			40,000	前瞻計畫學生成果發表活動用燈光音響租金及雜支等。
			60,000	前瞻計畫閱讀課程競賽與活動獎品費等，120份*500元。
			6,200	前瞻計畫社群活動或校本選修課程外聘講師交通費等，4人次*1,550元。
			265,600	前瞻計畫交流參訪活動帶隊教師旅費等，2人*16天*8,300元。
			82,500	班級自治費，1,650人*1學期*50元。
			82,500	班級自治費，1,650人*1學期*50元。
			2,000	人權、法治、品德教育活動獎品等，2次*1,000元。

臺北市地方教育發展基金－臺北市立明倫高級中學

基金用途－一般行政管理計畫明細表

中華民國108年度

單位：新臺幣元

前年度 決算數	上年度 預算數	科 目	本 年 度 預 算 數	說 明
24,045,663	24,381,011	合計	28,859,000	
23,163,938	23,147,021	用人費用	26,985,000	
13,247,507	16,008,000	正式員額薪資	17,844,000	較上年度預算數16,008,000元，增加1,836,000元。
11,665,303	14,340,000	職員薪金	16,356,000	
			16,356,000	教職員24人薪金(詳用人費用彙計表)。
1,582,204	1,668,000	工員工資	1,488,000	
			1,488,000	工員4人工資(詳用人費用彙計表)。
645,438	593,361	超時工作報酬	880,720	較上年度預算數593,361元，增加287,359元。
645,438	593,361	加班費	880,720	
			760,470	不休假出勤加班費。
			120,250	校園安全校內同仁例假日人力支援等。
4,122,349	3,027,500	獎金	4,363,000	較上年度預算數3,027,500元，增加1,335,500元。
1,975,227	1,026,500	考績獎金	2,132,500	
			2,132,500	依考績法規定核發之獎金。
2,147,122	2,001,000	年終獎金	2,230,500	
			2,230,500	依規定於年節加發之獎金。
2,048,698	1,311,432	退休及卹償金	1,558,608	較上年度預算數1,311,432元，增加247,176元。
1,316,213	1,228,032	職員退休及離職金	1,439,568	
			1,439,568	提撥退撫基金。
732,485	83,400	工員退休及離職金	119,040	
			119,040	提撥勞工退休準備金。
3,099,946	2,206,728	福利費	2,338,672	較上年度預算數2,206,728元，增加131,944元。
2,377,541	1,482,528	分擔員工保險費	1,580,712	
			1,580,712	分擔公保、勞保、健保費。
288,420	340,200	員工通勤交通費	309,960	
			113,400	教職員工上下班交通費，15人*12月*1段630元。
			196,560	教職員工上下班交通費，13人*12月*2段1,260元。
433,985	384,000	其他福利費	448,000	

臺北市地方教育發展基金－臺北市立明倫高級中學

基金用途－一般行政管理計畫明細表

中華民國108年度

單位：新臺幣元

前年度 決算數	上年度 預算數	科 目	本 年 度 預 算 數	說 明
			448,000	職員休假旅遊補助費。
679,295	873,654	服務費用	1,513,000	
66,476	155,904	印刷裝訂與廣告費	155,904	較上年度預算數155,904元，無增減。
66,476	155,904	印刷及裝訂費	155,904	
			155,904	影印機使用費，8臺*12月*2,320張* 0.7元(統籌業務費)。
168,150	258,000	一般服務費	688,000	較上年度預算數258,000元，增加430,000元。
				。
112,250	200,000	外包費	632,000	
			200,000	消化超額職工(技工、工友)業務外包費，5人*1年*40,000元。
			432,000	職工(技工、工友)業務外包費，1人*12月*36,000元(依106.11.3日北市教人字第10641188000號函辦理)(新增)。
55,900	58,000	體育活動費	56,000	
			56,000	文康活動費，本校編列教職員24人，工員4人，合計28人，每人編列2,000元。
264,669	279,750	專業服務費	489,096	較上年度預算數279,750元，增加209,346元。
				。
264,669	279,750	其他專業服務費	489,096	
			489,096	校園安全機械定點、機動巡邏等保全費用。
				。
180,000	180,000	公共關係費	180,000	較上年度預算數180,000元，無增減。
180,000	180,000	公共關係費	180,000	
			180,000	校長特別費，12月*15,000元。
200,430	358,336	材料及用品費	359,000	
200,430	358,336	用品消耗	359,000	較上年度預算數358,336元，增加664元。
200,430	358,336	辦公(事務)用品	359,000	
			664	配合預算編列至千元，增列進位數664元。
			358,336	本校奉核定普通班45班、美術班3班，統籌業務費計算如下：1,290元x15班x12月=232,200元，810元x15班x12月=145,800元，640元x18班x12月=138,240元，以上合計516,240元，除依實際需求移列印刷及裝訂費155,904元及會費2,000元外，其餘如列數
2,000	2,000	會費、捐助、補助、分攤、照	2,000	

臺北市地方教育發展基金－臺北市立明倫高級中學

基金用途－一般行政管理計畫明細表

中華民國108年度

單位：新臺幣元

前年度 決算數	上年度 預算數	科 目	本 年 度 預 算 數	說 明
		護、救濟與交流活動費		
2,000	2,000	會費	2,000	較上年度預算數2,000元，無增減。
2,000	2,000	職業團體會費	2,000	
			2,000	

臺北市地方教育發展基金－臺北市立明倫高級中學

基金用途－建築及設備計畫明細表

中華民國108年度

單位：新臺幣元

前年度 決算數	上年度 預算數	科 目	本 年 度 預 算 數	說 明
205,904,287	285,061,200	合計	211,454,000	
205,904,287	285,061,200	購建固定資產、無形資產及非理財 目的之長期投資	211,454,000	
200,749,525	285,025,200	購建固定資產	211,418,000	
193,505,200	280,000,000	專案計畫	207,490,000	
193,505,200	280,000,000	繼續性計畫	207,490,000	
	1,000,000	(一) 多功能大樓新建工 程(委託技術服務費)	8,900,000	本工程為101-105年度連續性工 程，因地方人士希望加建地下 停車場供社區民眾使用，經與 停管處詢問後，停管處不參與 共建，因此規劃時程略有延後 ，修正為101-108年度，總委託 技術服務費34,312,375元，除以 前年度預算數25,411,000元外， 本年度續編最後1年經費 8,900,000元，各年度資金需求 詳如繼續性計畫分年資金需求 表。
	1,000,000	擴充改良房屋建築及設 備	8,900,000	
		擴充改良房屋建築及設 備	8,900,000	委託技術服務費。
193,505,200	279,000,000	(二) 多功能大樓新建工 程(工程費)	198,590,000	本工程為104-108年度連續性工 程，經費總需求為745,241,482 元，連同103年度以前編列工 程管理費750,000元，總工程費 745,991,482元，除以前年度預 算數547,398,000元外，本年度 續編最後1年經費198,590,000元 ，各年度資金需求詳如繼續性 計畫分年資金需求表。
193,505,200	279,000,000	擴充改良房屋建築及設 備	198,590,000	
			197,763,000	一、施工費
			197,763,000	直接及間接施工費等。
			827,000	二、工程管理費。
7,244,325	5,025,200	一般建築及設備計畫	3,928,000	
5,227,490		多功能大樓新建工程		

臺北市地方教育發展基金－臺北市立明倫高級中學

基金用途－建築及設備計畫明細表

中華民國108年度

單位：新臺幣元

前年度 決算數	上年度 預算數	科 目	本 年 度 預 算 數	說 明
5,227,490		擴充改良房屋建築及設備		
152,307		多功能大樓新建工程(工程費)		
152,307		擴充改良房屋建築及設備		
		高中職課程與教學前瞻	1,005,000	
		購置機械及設備	777,000	
			405,000	前瞻計畫新購課程教學用之海報面板機3臺*135,000元-314030703。
			372,000	前瞻計畫新購課程教學用之雲端主機2臺*186,000元-314010101(電腦專案計畫)。
		購置雜項設備	228,000	
			228,000	前瞻計畫新購課程延伸需求使用之圖書及非書資料-503。
		班級設備	579,000	
		購置機械及設備	147,000	
			75,000	新購螢石望遠鏡1臺-教務處-3100708012。
			72,000	新購震動平台1臺-教務處-310090212。
		購置交通及運輸設備	70,000	
			70,000	新購手提式無線擴音機-教務處-405030310。
		購置雜項設備	362,000	
			96,000	汰舊換新蒸飯箱8臺*12,000元-總務處-501011029。
			15,000	新購微型繪圖投影機1臺-美術班-501010521。
			216,000	新購圖書-圖書館-503。
			35,000	新購電子防潮櫃1臺-圖書館-501010534。
	2,344,000	資訊設備	2,344,000	
	2,344,000	購置機械及設備	2,344,000	
			279,000	汰舊換新網路及資訊周邊設備

臺北市地方教育發展基金－臺北市立明倫高級中學

基金用途－建築及設備計畫明細表

中華民國108年度

單位：新臺幣元

前年度 決算數	上年度 預算數	科 目	本 年 度 預 算 數	說 明
				(電腦專案計畫)。
			240,000	新購平板電腦20部*12,000元(電腦專案計畫)。
			1,825,000	汰舊換新個人電腦73部*25,000元(電腦專案計畫)。
1,864,528	2,681,200	校園設備		
1,461,928	1,036,600	購置機械及設備		
402,600	1,644,600	購置雜項設備		
36,000	36,000	購置無形資產	36,000	
36,000	36,000	一般建築及設備計畫	36,000	
36,000	36,000	資訊設備	36,000	
36,000	36,000	購置電腦軟體	36,000	
			36,000	電腦教學軟體費(電腦專案計畫)。
5,118,762		遞延支出		
5,118,762		一般建築及設備計畫		
4,864,568		綜合大樓耐震補強工程		
4,864,568		遞延修繕房屋建築支出		
254,194		明倫樓及遊藝樓北棟簡易 補強工程		
254,194		遞延修繕房屋建築支出		

預 算 參 考 表

臺北市地方教育發展基金－臺北市立明倫高級中學

預計平衡表

中華民國108年12月31日

單位：新臺幣千元

106年(前年) 12月31日 決算數	科 目	108年12月31日 預計數	107年12月31日 預計數	比較增減(-)
2,910,192	資產合計	2,910,954	2,910,454	500
2,910,192	資產	2,910,954	2,910,454	500
21,386	流動資產	22,148	21,648	500
7,128	現金	7,890	7,390	500
7,128	銀行存款	7,890	7,390	500
48	應收款項	48	48	
48	其他應收款	48	48	
14,210	預付款項	14,210	14,210	
700	預付費用	700	700	
13,510	其他預付款	13,510	13,510	
13,849	投資、長期應收款項、貸墊款及準備金	13,848	13,848	
13,849	準備金	13,848	13,848	
5,533	退休及離職準備金	5,533	5,533	
8,315	其他準備金	8,315	8,315	
2,874,958	其他資產	2,874,958	2,874,958	
2,874,958	什項資產	2,874,958	2,874,958	
135,002	暫付及待結轉帳項	135,002	135,002	
2,739,956	代管資產	2,739,956	2,739,956	
2,910,192	負債及基金餘額合計	2,910,954	2,910,454	500
2,888,058	負債	2,888,058	2,888,058	
5,391	流動負債	5,391	5,391	
5,391	應付款項	5,391	5,391	
5,343	應付代收款	5,343	5,343	
48	應付費用	48	48	
2,882,666	其他負債	2,882,667	2,882,667	
2,882,666	什項負債	2,882,667	2,882,667	
1,164	存入保證金	1,164	1,164	
5,533	應付退休及離職金	5,533	5,533	
2,739,956	應付代管資產	2,739,956	2,739,956	
136,014	暫收及待結轉帳項	136,014	136,014	
22,135	基金餘額	22,896	22,396	500
22,135	基金餘額	22,896	22,396	500
22,135	基金餘額	22,896	22,396	500
22,135	累積餘額	22,896	22,396	500

註：1.信託代理與保證資產(負債)前年度決算數14,700元，上年度調整後預計數14,700元，本年度預計數14,700元。2.或有資產(負債)0元。3.本基金自93年度起，本固定項目分開原則，將屬長期固定帳項，包括固定資產781,100,834元、無形資產142,609元及長期債務0元等，另立帳類管理，詳資本資產及長期負債明細表。

臺北市地方教育發展基金

各項費用

中華民國

前年度 決算數	上年度 預算數	計畫別		合計	高中及高職教育計 畫
		用途別科目			
433,897,447	521,852,075	合計		464,401,000	224,088,000
214,384,509	216,052,115	用人費用		228,879,000	201,894,000
113,482,213	121,356,000	正式員額薪資		123,396,000	105,552,000
111,900,009	119,688,000	職員薪金		121,908,000	105,552,000
1,582,204	1,668,000	工員工資		1,488,000	
6,596,728	6,894,400	聘僱及兼職人員薪資		6,894,400	6,894,400
6,596,728	6,894,400	兼職人員酬金		6,894,400	6,894,400
1,803,239	2,083,453	超時工作報酬		2,739,918	1,859,198
1,632,039	1,963,453	加班費		2,571,918	1,691,198
171,200	120,000	值班費		168,000	168,000
27,895,403	23,849,500	獎金		31,862,500	27,499,500
13,157,591	8,680,000	考績獎金		16,438,000	14,305,500
14,737,812	15,169,500	年終獎金		15,424,500	13,194,000
47,961,234	46,679,948	退休及卹償金		48,747,072	47,188,464
46,268,038	46,596,548	職員退休及離職金		48,628,032	47,188,464
1,693,196	83,400	工員退休及離職金		119,040	
16,645,692	15,188,814	福利費		15,239,110	12,900,438
11,582,943	10,972,536	分擔員工保險費		11,039,760	9,459,048
252,000	407,500	傷病醫藥費		407,500	407,500
1,317,570	1,563,660	員工通勤交通費		1,518,300	1,208,340
3,493,179	2,245,118	其他福利費		2,273,550	1,825,550
10,006,619	13,971,058	服務費用		16,288,000	14,775,000
2,324,757	3,726,219	水電費		4,546,939	4,546,939
1,972,378	2,700,580	工作場所電費		3,491,514	3,491,514
352,379	440,639	工作場所水費		470,425	470,425
	585,000	氣體費		585,000	585,000
223,132	279,025	郵電費		281,600	281,600
80,000	61,000	郵費		81,000	81,000
143,132	218,025	電話費		200,000	200,000
		數據通信費		600	600
96,347	212,110	旅運費		202,110	202,110

—臺北市立明倫高級中學

彙計表

108年度

單位：新臺幣元

一般行政管理計畫	建築及設備計畫				
28,859,000	211,454,000				
26,985,000					
17,844,000					
16,356,000					
1,488,000					
880,720					
880,720					
4,363,000					
2,132,500					
2,230,500					
1,558,608					
1,439,568					
119,040					
2,338,672					
1,580,712					
309,960					
448,000					
1,513,000					

臺北市地方教育發展基金

各項費用

中華民國

前年度 決算數	上年度 預算數	計畫別		合計	高中及高職教育計畫
		用途別科目			
67,812	178,110	國內旅費		178,110	178,110
23,250	34,000	貨物運費		24,000	24,000
5,285		其他旅運費			
706,967	1,151,844	印刷裝訂與廣告費		1,182,394	1,026,490
706,967	1,151,844	印刷及裝訂費		1,182,394	1,026,490
1,090,097	1,658,705	修理保養及保固費		1,730,585	1,730,585
205,584	500,000	一般房屋修護費		574,000	574,000
583,041	758,705	機械及設備修護費		756,955	756,955
301,472	400,000	雜項設備修護費		399,630	399,630
	8,000	保險費		8,000	8,000
	8,000	其他保險費		8,000	8,000
437,922	1,486,760	一般服務費		1,935,766	1,247,766
32,889	49,104	佣金、匯費、經理費及手續費		47,520	47,520
783		代理(辦)費			
112,250	1,110,968	外包費		1,564,928	932,928
	12,688	計時與計件人員酬金		13,318	13,318
292,000	314,000	體育活動費		310,000	254,000
4,947,397	5,268,395	專業服務費		6,220,606	5,731,510
4,373,023	4,707,200	講課鐘點、稿費、出席審查及查詢費		5,437,800	5,437,800
29,200	71,600	委託檢驗(定)試驗認證費		84,800	84,800
148,605	112,120	試務甄選費		112,120	112,120
35,000		電腦軟體服務費			
361,569	377,475	其他專業服務費		585,886	96,790
180,000	180,000	公共關係費		180,000	
180,000	180,000	公共關係費		180,000	
1,915,527	4,691,763	材料及用品費		5,667,000	5,308,000
453,738	1,309,624	使用材料費		2,186,787	2,186,787
453,738	1,309,624	設備零件		2,186,787	2,186,787
1,461,789	3,382,139	用品消耗		3,480,213	3,121,213
234,090	877,106	辦公(事務)用品		874,000	515,000
153,797	202,950	報章雜誌		196,000	196,000

—臺北市立明倫高級中學

彙計表

108年度

單位：新臺幣元

一般行政管理計畫	建築及設備計畫				
155,904 155,904					
688,000					
632,000					
56,000 489,096					
489,096 180,000 180,000 359,000					
359,000 359,000					

臺北市地方教育發展基金

各項費用

中華民國

前年度 決算數	上年度 預算數	計畫別		合計	高中及高職教育計畫
		用途別科目			
21,731	45,000	醫療用品(非醫療院所使用)		45,000	45,000
1,052,171	2,257,083	其他用品消耗		2,365,213	2,365,213
42,456	231,222	租金、償債、利息及相關手續費		274,000	274,000
8,656	36,600	地租及水租		36,600	36,600
8,656	36,600	場地租金		36,600	36,600
33,800	194,622	交通及運輸設備租金		234,520	234,520
33,800	194,622	車租		234,520	234,520
		雜項設備租金		2,880	2,880
		雜項設備租金		2,880	2,880
205,904,287	285,061,200	購建固定資產、無形資產及非理財目的 之長期投資		211,454,000	
200,749,525	285,025,200	購建固定資產		211,418,000	
198,884,997	280,000,000	擴充改良房屋建築及設備		207,490,000	
1,461,928	3,380,600	購置機械及設備		3,268,000	
		購置交通及運輸設備		70,000	
402,600	1,644,600	購置雜項設備		590,000	
36,000	36,000	購置無形資產		36,000	
36,000	36,000	購置電腦軟體		36,000	
5,118,762		遞延支出			
5,118,762		遞延修繕房屋建築支出			
400		稅捐及規費(強制費)			
400		規費			
400		行政規費與強制費			
1,037,647	1,152,500	會費、捐助、補助、分攤、照護、救濟 與交流活動費		1,156,000	1,154,000
6,000	2,000	會費		2,000	
4,000		國際組織會費			
2,000	2,000	職業團體會費		2,000	
432,000	490,500	捐助、補助與獎助		494,000	494,000
432,000	442,500	獎助學員生給與		446,000	446,000
	48,000	其他捐助、補助與獎助		48,000	48,000
599,647	660,000	補貼、獎勵、慰問、照護與救濟		660,000	660,000
18,792		獎勵費用			

一 臺北市立明倫高級中學

彙計表

108年度

單位：新臺幣元

一般行政管理計畫	建築及設備計畫				
	211,454,000				
	211,418,000				
	207,490,000				
	3,268,000				
	70,000				
	590,000				
	36,000				
	36,000				
2,000					
2,000					
2,000					

臺北市地方教育發展基金

各項費用

中華民國

前年度 決算數	上年度 預算數	計畫別		合計	高中及高職教育計畫
		用途別科目			
580,855	660,000	其他補貼、獎勵、慰問、照護與救濟		660,000	660,000
86,913	86,913	短絀與賠償給付		87,000	87,000
86,913	86,913	賠償給付		87,000	87,000
86,913	86,913	一般賠償		87,000	87,000
519,089	605,304	其他		596,000	596,000
519,089	605,304	其他支出		596,000	596,000
519,089	605,304	其他		596,000	596,000

一臺北市立明倫高級中學

彙計表

108年度

單位：新臺幣元

一般行政管理計畫	建築及設備計畫				

臺北市地方教育發展基金－臺北市立明倫高級中學

員工人數彙計表

中華民國108年度

單位：人

計 畫 及 項 目	上年度最高可 進用員額數	本年度 增減(-)數	本年度最高可 進用員額數	說 明
合計	157	-2	155	
高中及高職教育計畫部分	128	-1	127	
正式職員	128	-1	127	
一般行政管理計畫部分	29	-1	28	
正式職員	24		24	
正式工員	5	-1	4	

註：本校108年度外包費編列救生員2人薪資等相關費用計93萬2,928元。

本 頁 空 白

臺北市地方教育發展基金

用人費用

中華民國

計畫及項目	合計	正式 員額 薪資	聘僱 人員 薪資	超時 工作 報酬	津貼	獎 金		
						年終獎金	考績獎金	其他
合計	228,879,000	123,396,000		2,739,918		15,424,500	16,438,000	
高中及高職 教育計畫	201,894,000	105,552,000		1,859,198		13,194,000	14,305,500	
職員薪金	105,552,000	105,552,000						
兼職人員 酬金	6,894,400							
加班費	1,691,198			1,691,198				
值班費	168,000			168,000				
考績獎金	14,305,500						14,305,500	
年終獎金	13,194,000					13,194,000		
職員退休 及離職金	47,188,464							
分擔員工 保險費	9,459,048							
傷病醫藥 費	407,500							
員工通勤 交通費	1,208,340							
其他福利 費	1,825,550							
一般行政管 理計畫	26,985,000	17,844,000		880,720		2,230,500	2,132,500	
職員薪金	16,356,000	16,356,000						
工員工資	1,488,000	1,488,000						
加班費	880,720			880,720				
考績獎金	2,132,500						2,132,500	
年終獎金	2,230,500					2,230,500		
職員退休 及離職金	1,439,568							
工員退休 及離職金	119,040							

—臺北市立明倫高級中學

彙計表

108年度

單位：新臺幣元

退休及卹償金		資遣費	福 利 費					提繳費	兼任 人員 用人 費用
退休金	卹償金		分擔 保險費	傷病 醫藥費	提撥 福利金	員工通勤 交通費	其他		
48,747,072			11,039,760	407,500		1,518,300	2,273,550	6,894,400	
47,188,464			9,459,048	407,500		1,208,340	1,825,550	6,894,400	
47,188,464			9,459,048	407,500		1,208,340	1,825,550	6,894,400	
1,558,608			1,580,712			309,960	448,000		
1,439,568									
119,040									

臺北市地方教育發展基金

用人費用

中華民國

計畫及項目	合計	正式 員額 薪資	聘僱 人員 薪資	超時 工作 報酬	津貼	獎 金		
						年終獎金	考績獎金	其他
分擔員工 保險費	1,580,712							
員工通勤 交通費	309,960							
其他福利 費	448,000							

註：1.本表不包含臨時工員薪津。
 2.本表兼任人員用人費用，係學校教職員兼課或請假代課鐘點費。
 3.108年度外包費編列救生員2人薪資等相關費用計93萬2,928元。

—臺北市立明倫高級中學

彙計表

108年度

單位：新臺幣元

退休及卹償金		資遣費	福 利 費				提繳費	兼任 人員 用人 費用
退休金	卹償金		分擔 保險費	傷病 醫藥費	提撥 福利金	員工通勤 交通費		
			1,580,712			309,960	448,000	

臺北市地方教育發展基金－臺北市立明倫高級中學

單位（或計畫）成本分析表

中華民國108年度

單位：新臺幣千元

計畫別	單位	單位成本(元)或 平均利(費)率	數量	預算數	說明
合計				464,401	
高中及高職教育計畫				224,088	
一般行政管理計畫				28,859	
建築及設備計畫				211,454	

臺北市地方教育發展基金－臺北市立明倫高級中學

5年來主要業務計畫分析表

中華民國108年度

單位：新臺幣千元

年度及項目	單位	數量	單位成本(元)或 平均利(費)率	金額	說明
(本)年度預算數				224,088	
高中及高職教育計畫				224,088	
(上)年度預算數				212,410	
高中及高職教育計畫				212,410	
(前)年度決算數				203,947	
高中及高職教育計畫				203,947	
(105)年度決算數				210,862	
高中及高職教育計畫				210,862	
(104)年度決算數				212,329	
高中及高職教育計畫				212,329	

計畫、項目 及計畫期間	計畫內容	全程計畫 總金額	分 年	
			以前年度 預算數	108年度
合計		780,303,857	572,809,000	207,490,000
建築及設備計畫		780,303,857	572,809,000	207,490,000
專案計畫		780,303,857	572,809,000	207,490,000
(一) 多功能大樓新建 工程(委託技術服務費) (101-108年度)	1.興建地下一層地上五層 之多功能大樓(含大跨距 鋼構之活動中心、游泳池 、普通教室、地下停車場 ..)樓地板面積約4,481坪。 2.舊有校舍部分拆除增設 200公尺跑道運動場一座 與景觀中庭廣場。 3.原有 教學大樓及綜合大樓室內 整修。	34,312,375	25,411,000	8,900,000
(二) 多功能大樓新建 工程(工程費) (104-108年度)	1.興建地下一層地上五層 之多功能大樓(含大跨距 鋼構之活動中心、游泳池 、普通教室、地下停車場 ..)樓地板面積約4,481坪。 2.舊有校舍部分拆除增設 200公尺跑道運動場一座 與景觀中庭廣場。 3.原有 教學大樓及綜合大樓室內 整修。	745,991,482	547,398,000	198,590,000

—臺北市立明倫高級中學

年資金需求表

108年度

單位：新臺幣元

資 金 需 求 表					備 註
109年度	110年度	111年度	112年度	113年度以後	
					<p>委託技術服務費。市議會審定總經費34,312,375元，截至本年度累計編列34,311,000元，餘1,375元不再編列</p> <p>施工費及工程管理費。103年度以前編列工程管理費750,000元。市議會審定總經費745,991,482元，截至本年度累計編列745,988,000元，餘3,482元不再編列。</p>

臺北市地方教育發展基金－臺北市立明倫高級中學

資本資產及長期負債明細表

中華民國108年度

單位：新臺幣千元

項 目	取得成本/ 舉債數	以前年度累 計折舊(耗)/ 長期投資評 價/未攤銷溢 (折)價	本 年 度 變 動				主要增減 原因說明	本年度累計折 舊(耗)/長期投 資評價變動數 /攤銷數	期末餘額
			增加		減少				
			金額	類型	金額	類型			
資產	628,485	50,032	491,357		279,903		8,664	781,243	
房屋及建築	280,000		487,393	增置			7,398	759,994	
機械及設備	42,463	32,261	3,268	增置			986	12,483	
交通及運輸 設備	2,130	2,086	70	增置			4	110	
雜項設備	23,544	15,349	590	增置			271	8,514	
購建中固定 資產	279,903				279,903	其他			
電腦軟體	446	336	36	增置			4	143	