

中華民國 113 年度 4-0501062

臺北市總預算案

臺北市政府教育局主管

臺北市地方教育發展基金

臺北市立明倫高級中學附屬單位預算之分預算

(特別收入基金)

臺北市立明倫高級中學編

臺北市地方教育發展基金－臺北市立明倫高級中學

目次

中華民國113年度

一、財務摘要	第 1 頁
二、業務計畫及預算概要	第 3 -12 頁
三、預算主要表	
(一) 基金來源、用途及餘絀預計表	第 13 頁
(二) 現金流量預計表	第 14 頁
四、預算明細表	
(一) 基金來源－違規罰款收入明細表	第 15 頁
(二) 基金來源－服務收入明細表	第 16 頁
(三) 基金來源－財產處分收入明細表	第 17 頁
(四) 基金來源－其他財產收入明細表	第 18 頁
(五) 基金來源－公庫撥款收入明細表	第 19 頁
(六) 基金來源－學雜費收入明細表	第 20 頁
(七) 基金來源－受贈收入明細表	第 21 頁
(八) 基金來源－雜項收入明細表	第 22 頁
(九) 基金用途－高中及高職教育計畫明細表	第 23 -33 頁
(十) 基金用途－一般行政管理計畫明細表	第 34 -35 頁
(十一) 基金用途－建築及設備計畫明細表	第 36 -37 頁
五、預算參考表	
(一) 預計平衡表	第 39 頁
(二) 各項費用彙計表	第 40 -47 頁
(三) 員工人數彙計表	第 48 頁
(四) 用人費用彙計表	第 50 -51 頁
(五) 聘用及約僱人員明細表	第 52 -53 頁

臺北市地方教育發展基金－臺北市立明倫高級中學

目 次

中華民國113年度

(六) 單位(或計畫)成本分析表	第 54 頁
(七) 5年來主要業務計畫分析表	第 55 頁
(八) 資本資產明細表	第 56 頁

臺北市地方教育發展基金－臺北市立明倫高級中學

財務摘要

中華民國113年度

單位：新臺幣千元

項 目	本 年 度	上 年 度	比較增減數	%
經營成績：				
基金來源	260,472	259,234	1,238	0.48
基金用途	264,689	264,257	432	0.16
賸餘(短絀)	-4,217	-5,023	806	--
餘絀情形：				
基金餘額	9,099	13,316	-4,217	-31.67
現金流量(註)：				
現金及約當現金之淨增(減)	-4,217	-5,023	806	--

附註：現金流量係採現金及約當現金基礎，包括現金及自投資日起3個月內到期或清償之債權證券。

本 頁 空 白

業務計畫及預算概要

臺北市地方教育發展基金 – 臺北市立明倫高級中學

業務計畫及預算概要

中華民國 113 年度

壹、基金概況

一、設立宗旨及願景：

- (一) 本校遵照憲法第 158 條及 160 條規定，教育文化應發展國民之民族精神、自治精神，國民道德與健全體格、科學及生活智能，以培養八大學習領域及十大基本能力。
- (二) 本校自 91 年度起依教育經費編列與管理法第 13 條規定設置「臺北市地方教育發展基金」，以促進教育健全發展，提昇教育經費運用績效。
- (三) 本校追求卓越、創新、永續，重視以生命教育、生涯規劃及生活素養為內涵的全人教育，以生命教育標竿、生涯輔導第一、優勢力導向、閱讀力領航為學校的特色，打造幸福的學習型校園，協助每一位學生發現自己的亮點，培養 21 世紀優秀青年所應俱備的能力，以期達成「培育樂德、樂學、樂善的世界公民」之學生圖像邁進。再造「明日之星，榮耀群倫」之新里程碑。

二、施政重點：

- (一) 開啟多元智慧：尊重每個學生獨特的個性，以多元智慧的觀點協助他找到生命的亮點，肯定天生我才必有用，能知於學，樂於學。
- (二) 培養生活能力：培養學生帶得走的公民關鍵能力，強化自我管理、閱讀理解、理性批判、問題解決、奉獻服務、溝通表達等核心素養。
- (三) 蘊育人文情懷：在溫馨開放的校園文化中，孕育人文情懷，學會尊重、包容；建構生命的價值、完成人性的開展。
- (四) 建置溫馨民主的校園文化：
 1. 以參與式管理、落實行政、教師會、家長會三者的良性互動。
 2. 以學生第一，教學優先的觀念提昇行政服務效率。
 3. 放下威權心態，開啟校園民主之風氣。
- (五) 推動適性教學：
 1. 落實校本課程理念，採多元化、活潑化的教學及評量。
 2. 運用校內、外資源，加強多元學習能力。
 3. 關懷相對弱勢學生之教學及輔導。
 4. 推動行動學習，充實學生運用資訊之知能，並提昇教師運用學習載具教學之能力。

臺北市地方教育發展基金 – 臺北市立明倫高級中學

業務計畫及預算概要

中華民國 113 年度

(六) 辦理發展性的訓輔活動：

1. 辦理各項活動、競賽及展演。
2. 推動校內外學習服務。
3. 發展績優社團及校隊，如國樂、管樂、合唱、樂儀隊、童軍等。
4. 加強新興領域教育的辦理，並融入各科教學以收成效。

(七) 辦理特色課程：

1. 配合十二年國民基本教育，發展特色課程，透過特色課程之實施，達成適性揚才之目的。
2. 透過教師專業發展及學校資源統整，改變教師教學方式及學生學習模式，永續精進發展特色課程。

三、組織概況：

本校設置校長 1 人，綜理全校校務，下設教務處、學生事務處、總務處、圖書館、輔導室、會計室及人事室等單位。

內部分層業務如下：

(一) 教務處：秉承校長之命，辦理全校教務事項。

1. 教學組：掌理課程編排、課業考查、教學研究及教學指導等事項。
2. 註冊組：掌理註冊、編班、轉學、休學及成績考查等有關學籍事項。
3. 設備組：掌理教學設備計畫之擬定、用具之管理、保管等事項。
4. 實驗研究組：掌理課程研發、教學實驗研究等事項。
5. 特殊教育組：掌理美術班教學活動之規畫進行，辦理全校美育活動及特殊學生之輔導。

(二) 學生事務處：秉承校長之命，辦理全校學生事務事項。

1. 訓育組：掌理訓育計畫之擬定、實施學生生活輔導及發展民族精神等事項。
2. 體育組：掌理學生體育活動、體格鍛鍊等事項。
3. 衛生組：掌理健康檢查，個人及環境衛生檢查、保健等事項。
4. 生活輔導組：掌理學生校內外生活輔導及安全維護等事項。

(三) 總務處：秉承校長之命，辦理全校總務事項。

1. 庶務組：辦理校舍、校具、財產、物品採購保管、工程發包、監工及驗收。
2. 出納組：辦理現金、票據、契約之保管等收支事項。

臺北市地方教育發展基金 - 臺北市立明倫高級中學

業務計畫及預算概要

中華民國 113 年度

3. 文書組：辦理文件收發、撰擬繕校及檔案保管等事項。

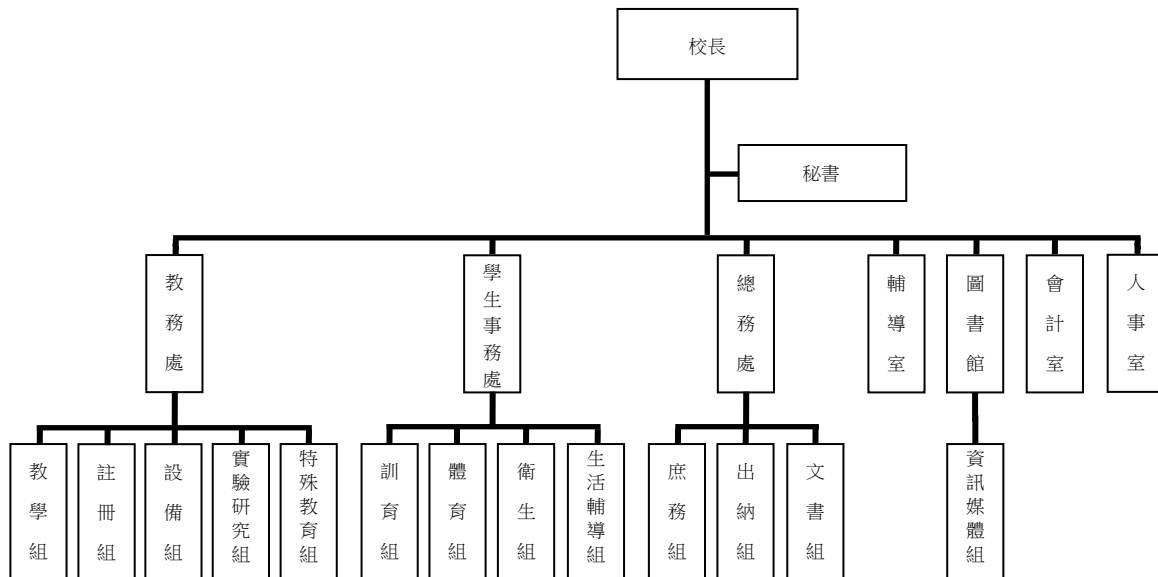
(四) 圖書館：秉承校長之命，掌理全校圖書典藏、推廣及管理等事項。

資訊媒體組：掌理校務行政資訊系統維護，資訊教學之推動等事項。

(五) 輔導室：秉承校長之命，辦理學生生活輔導、教育輔導、職業輔導等事項。

(六) 會計室：秉承上級主計機關之監督與指導，並受校長之指揮，依法辦理歲計、會計、統計等事項。

(七) 人事室：秉承上級人事機關之監督與指導，並受校長之指揮，依法辦理人事管理查核等事項。



四、基金歸類及屬性：

本校地方教育發展基金依據教育經費編列與管理法第 13 條規定設置，本基金為預算法第 4 條第 1 項第 2 款第 5 目所定之特別收入基金，以本府教育局為管理機關。

臺北市地方教育發展基金 - 臺北市立明倫高級中學

業務計畫及預算概要

中華民國 113 年度

貳、業務計畫

一、基金來源：

單位：新臺幣千元

業務計畫	本年度預算數	實施內容
徵收及依法分配收入	10	本年度預計收取廠商履約逾期罰款等收入。
勞務收入	482	本年度預計辦理暑期游泳訓練班收入、教師甄選報名費收入及教科書採購收取之作業管理費等收入。
財產收入	253	本年度預計辦理財產報廢殘值收入、員生消費合作社使用費、教職員工停車及開放停車場地停車費等收入。
政府撥入收入	230,858	本年度預計由公庫撥入數。
教學收入	26,740	本年度預計收取學生之學費、雜費、課業輔導等收入。
其他收入	2,129	本年度預計收取教育儲蓄戶等各界捐款收入、公有宿舍房租津貼與宿舍使用費及數位學生證補卡等收入。

二、基金用途：

單位：新臺幣千元

業務計畫	本年度預算數	實施內容
高中及高職教育計畫	255,966	本年度預計辦理教學事項為： 1. 各項教學、學生事務、圖書及輔導等業務。 2. 新購工藝、自然、社會、圖書等各科教學設備，充實各科教材及用具。 3. 革新教學方法，提高教學效能。 4. 辦理暑期泳訓班、教師甄選、指定活動等項目。
一般行政管理計畫	2,011	本年度預計辦理事項為： 1. 綜理學校總務、人事、會計等業務。 2. 配合校務推動行政處室支援工作，進而增進校務運作。
建築及設備計畫	6,712	本年度預計辦理事項為： 1. 購置各學科教學課程所需教學設備、圖書館典藏之圖書。 2. 辦理操場(含風雨操場)照明設備增設工程。 3. 辦理綜合大樓屋頂漏水及頂樓自習教室天花板整修工程。

臺北市地方教育發展基金 - 臺北市立明倫高級中學

業務計畫及預算概要

中華民國 113 年度

參、預算概要

一、基金來源及用途之預計：

(一) 本年度基金來源：

違規罰款收入 1 萬元、服務收入 48 萬 2 千元、財產處分收入 5 千元、其他財產收入 24 萬 8 千元、公庫撥款收入 2 億 3,085 萬 8 千元、學雜費收入 2,674 萬元、受贈收入 25 萬元、雜項收入 187 萬 9 千元，本年度基金來源 2 億 6,047 萬 2 千元，較上年度預算數 2 億 5,923 萬 4 千元，增加 123 萬 8 千元，約 0.48%，主要係雜項收入增編所致。

(二) 本年度基金用途：

高中及高職教育計畫 2 億 5,596 萬 6 千元，一般行政管理計畫 201 萬 1 千元，建築及設備計畫 671 萬 2 千元，本年度基金用途 2 億 6,468 萬 9 千元，較上年度預算數 2 億 6,425 萬 7 千元，增加 43 萬 2 千元，約 0.16%，主要係用人費用因預算員額增加所致。

二、基金餘絀之預計：

本年度基金來源及用途相抵後，差短 421 萬 7 千元，較上年度預算數差短 502 萬 3 千元，減少 80 萬 6 千元，將移用以前基金餘額支應。

三、現金流量之預計：

本年度業務活動淨現金流出 421 萬 7 千元。

四、補辦預算事項：詳補辦預算明細表

(一) 固定資產之建設改良擴充 198 萬 7 千元

- 1.111 年度教育部補助高級中等以下學校藝術才能班教學設備經費 11 萬 9 千元。
- 2.111 年度教育部補助高中優質化輔助方案計畫 49 萬 7 千元。
- 3.111 年度教育部補助高級中等學校進用運動防護人員服務計畫 5 萬 3 千元。
- 4.111 年度教育部補助辦理高級中等學校與國外校際合作推動線上教學實施計畫經費 49 萬 2 千元，學校自籌款由高中及高職教育計畫項下移列固定資產 10 萬 8 千元，共計 60 萬元。
- 5.111 年度為維護校園環境衛生及安全，確實需要汰舊換新，且具急迫及必要性，由其他準備金項下支應 5 萬 4 千元。
- 6.112 年度教育部補助高中優質化輔助方案計畫 49 萬 7 千元。

臺北市地方教育發展基金 - 臺北市立明倫高級中學

業務計畫及預算概要

中華民國 113 年度

7.112 年度為提升教學效能需求，確實需要辦理新購，且具急迫及必要性，由高中及高職教育計畫項下移列固定資產 16 萬 7 千元。

肆、以前年度計畫實施成果概述：

一、前（111）年度計畫實施成果概述：

業務計畫	實施概況	實施成果
勞務收入	本年度預計辦理暑期游泳訓練班收入、游泳池水電清潔維持費收入、教師甄選報名費收入及教科書採購收取之作業管理費等收入。	本年度已收取教師甄選報名費收入 1 萬 9 千元及 2 學期教科書作業管理費收入 38 萬 2 千元等。
財產收入	本年度預計辦理財產報廢變賣之殘值收入、教職員工停車收入及員生消費合作社使用費收入。	本年度已收取財產報廢變賣殘值收入 3 萬 2 千元、教職員工停車收入 14 萬 7 千元、員生消費合作社使用費收入 1 萬 5 千元及開放場地收入 2 千元等。
政府撥入收入	本年度預計由公庫撥入數。	本年度已收取公庫撥入數 2 億 2,654 萬 4 千元及教育部等各項補助計畫 411 萬元。
教學收入	本年度預計收取學生之學費、雜費、課業輔導等收入。	本年度已收取學生之學費、雜費、課業輔導等收入 2,829 萬 1 千元。
其他收入	本年度預計收取教育儲蓄戶等各界捐款收入、公有宿舍房租津貼及宿舍使用費、數位學生證補卡等收入。	本年度已收取教育儲蓄戶等各界捐款收入 73 萬 3 千元、公有宿舍房租津貼及宿舍使用費及數位學生證補卡等收入 32 萬 4 千元。
高中及高職教育計畫	本年度預計辦理教學事項為： 1. 各項教學、學生事務、圖書及輔導等業務。 2. 新購工藝、自然、社會、圖書等各科教學用品，充實各科教材及用具。 3. 革新教學方法、提高教	辦理各項教學、學生事務、圖書及輔導等業務；新購工藝、自然、社會、圖書等各科教學用品，充實各科教材及用具；革新教學方法、提高教學效能；辦理雙聯學制、線上資料庫業務等指定活動項目，達成預期

臺北市地方教育發展基金 - 臺北市立明倫高級中學

業務計畫及預算概要

中華民國 113 年度

	學效能。 4. 辦理雙聯學制、線上資料庫等指定活動項目。	目標。
一般行政管理計畫	本年度預計辦理事項為： 1. 綜理學校總務、人事、會計等業務。 2. 配合校務推動行政處室支援工作，進而增進校務運作。	綜理學校總務、人事、會計等業務，並配合校務推動行政處室支援工作，進而增進校務運作，達成預期目標。
建築及設備計畫	本年度預計辦理事項為： 1. 購置各學科教學課程所需教學設備。 2. 辦理多功能大樓新建工程結算。 3. 辦理依仁樓屋頂防水整修工程。 4. 辦理專科教室環境改善工程。	購置各學科教學課程所需教學設備達成預期目標，多功能大樓新建工程完成結算作業，依仁樓屋頂防水整修工程、專科教室環境改善工程順利完成。

二、上年度已過期間（112 年 1 月 1 日至 6 月 30 日止）計畫實施成果概述：

業務計畫	實施概況	實施成果
徵收及依法分配收入	本年度截至 6 月 30 日止預計收取廠商履約逾期罰款收入。	本年度截至 6 月 30 日止已收取廠商履約逾期罰款收入 3 千元。
勞務收入	本年度截至 6 月 30 日止預計辦理 1 學期教科書採購收取之作業管理費及教師甄選報名費等收入。	本年度截至 6 月 30 日止已收取 1 學期教科書作業管理費收入 17 萬 8 千元及教師甄選報名費收入 2 萬元。
財產收入	本年度截至 6 月 30 日止預計辦理財產報廢變賣之殘值收入、教職員工停車收入及員生消費合作社使用費收入等。	本年度截至 6 月 30 日止已辦理財產報廢變賣之殘值收入 5 千元、教職員工停車收入 7 萬 1 千元及員生消費合作社使用費收入 9 千元等。
政府撥入收入	本年度截至 6 月 30 日止預計公庫撥入數。	本年度截至 6 月 30 日止已收取公庫撥入數 1 億 3,289 萬 5 千元及教育部之補助計畫 250 萬 8 千元。
教學收入	本年度截至 6 月 30 日止預計收取學生 1 學期學費、	本年度截至 6 月 30 日止已收取學生 1 學期學費、雜

臺北市地方教育發展基金 - 臺北市立明倫高級中學

業務計畫及預算概要

中華民國 113 年度

	雜費、課業輔導等收入。	費、課業輔導等收入 1,272 萬 6 千元。
其他收入	本年度截至 6 月 30 日止預計收取教育儲蓄戶等各界捐款收入、公有宿舍房租津貼及宿舍使用費、數位學生證補卡及出入校園簡訊費等收入。	本年度截至 6 月 30 日止已收取教育儲蓄戶等各界捐款收入 1 萬 3 千元、公有宿舍房租津貼及宿舍使用費收入 8 萬 7 千元、數位學生證補卡及出入校園簡訊費等收入 2 萬 8 千元。
高中及高職教育計畫	本年度截至 6 月 30 日止預計辦理教學事項為： 1. 各項教學、學生事務、圖書及輔導等業務。 2. 新購工藝、自然、社會、圖書等各科教學用品，充實各科教材及用具。 3. 革新教學方法、提高教學效能。 4. 辦理各級學校美術班聯合成果展、線上資料庫等指定活動項目。	辦理各項教學、學生事務、圖書及輔導等業務；新購工藝、自然、社會、圖書等各科教學用品，充實各科教材及用具；革新教學方法、提高教學效能；辦理各級學校美術班聯合成果展順利完成，線上資料庫委託百齡高中完成招標、依預定進度順利進行。
一般行政管理計畫	本年度截至 6 月 30 日止預計辦理事項為： 1. 綜理學校總務、人事、會計等業務。 2. 配合校務推動行政處室支援工作，進而增進校務運作。	持續辦理學校總務、人事、會計等業務，並配合校務推動行政處室支援工作，進而增進校務運作，達成預期目標。
建築及設備計畫	本年度截至 6 月 30 日止預計辦理事項為： 1. 購置各學科教學課程所需教學設備、圖書館典藏之圖書招標作業。 2. 辦理志道樓北面及綜合大樓左側地面整修工程。 3. 辦理仁義園周圍走廊鋪面暨學生社團活動空間整修工程。	購置各學科教學課程設備、圖書館典藏之圖書招標作業均依設定時程達成預期目標。工程項目均完成招標作業，預定於暑假期間施作。

臺北市地方教育發展基金－臺北市立明倫高級中學

補辦預算明細表

中華民國113年度

單位：新臺幣元

項 目	金額	辦理 年度	說 明
合計	1,987,000		
固定資產之建設改良擴充	1,987,000		
購置機械及設備	570,000	111	
無線導覽系統	99,000		教育部補助111學年度高中優質化輔助方案計畫經費。
風扇車	44,000		教育部補助111學年度高中優質化輔助方案計畫經費。
雙眼複式生物顯微鏡	80,000		教育部補助111學年度高中優質化輔助方案計畫經費。
上下肢加壓循環機	13,000		教育部補助111學年度高級中等學校進用運動防護人員服務計畫經費。
操作床	10,000		教育部補助111學年度高級中等學校進用運動防護人員服務計畫經費。
製冰機	30,000		教育部補助111學年度高級中等學校進用運動防護人員服務計畫經費。
觸控電視	100,000		教育部補助辦理高級中等學校與國外校際合作推動線上教學實施計畫經費82,000元，學校自籌18,000元，所需經費擬控留本校高中及高職教育計畫-設備零件項下支應。
視訊攝影機	140,000		教育部補助辦理高級中等學校與國外校際合作推動線上教學實施計畫經費114,800元，學校自籌25,200元，所需經費擬控留本校高中及高職教育計畫-設備零件項下支應。
電動抽水馬達	54,000		為維護校園環境衛生及安全，確實需要汰舊換新，且具急迫及必要性，所需經費擬由本校其他準備金支應。
購置交通及運輸設備	147,000	111	
手持式風速儀	82,000		教育部補助111學年度高中優質化輔助方案計畫經費。
收放音喇叭	50,000		教育部補助辦理高級中等學校與國外校際合作推動線上教學實施計畫經費41,000元，學校自籌9,000元，所需經費擬控留本校高中及高職教育計畫-設備零件項下支應。
無線麥克風	15,000		教育部補助辦理高級中等學校與國外校際合作推動線上教學實施計畫經費12,300元，學校自籌2,700元，所需經費擬控留本校高中及高職教育計畫-設備零件項下支應。
購置雜項設備	606,000	111	
多功能訓練機	33,000		教育部補助111學年度高中優質化輔助方案計畫經費。
奧林匹克長槓	36,000		教育部補助111學年度高中優質化輔助方案計畫經費。
圖書及非書資料	49,000		教育部補助111學年度高中優質化輔助方案計畫經費。
成果展示櫃	74,000		教育部補助111學年度高中優質化輔助方案計畫經費。
畫板收納櫃	42,000		教育部補助高級中等以下學校藝術才能班教學設備經費。
展演空間硬式活動展板	42,000		教育部補助高級中等以下學校藝術才能班教學設備經費。

臺北市地方教育發展基金－臺北市立明倫高級中學

補辦預算明細表

中華民國113年度

單位：新臺幣元

項 目	金額	辦理年度	說 明
展演空間軟式展面	35,000		教育部補助高級中等以下學校藝術才能班教學設備經費。
觸控電視播放器	21,000		教育部補助辦理高級中等學校與國外校際合作推動線上教學實施計畫經費17,220元，學校自籌3,780元，所需經費擬控留本校高中及高職教育計畫-設備零件項下支應。
課桌椅組	274,000		教育部補助辦理高級中等學校與國外校際合作推動線上教學實施計畫經費224,680元，學校自籌49,320元，所需經費擬控留本校高中及高職教育計畫-設備零件項下支應。
購置機械及設備	547,000	112	
無線導覽系統	99,000		教育部補助111學年度高中優質化輔助方案計畫經費。
雙眼複式生物顯微鏡	320,000		教育部補助111學年度高中優質化輔助方案計畫經費。
電動抽水馬達	29,000		為維護校園環境衛生及安全，確實需要汰舊換新，且具急迫及必要性，所需經費擬控留本校高中及高職教育計畫-設備零件項下支應。
光學讀卡機	99,000		為提升教學效能需求，確實需要汰舊換新，且具急迫及必要性，所需經費擬控留本校高中及高職教育計畫-設備零件項下支應。
購置交通及運輸設備	80,000	112	
手持式風速儀	41,000		教育部補助111學年度高中優質化輔助方案計畫經費。
多媒體音樂鐘	39,000		為提升教學效能需求，確實需要汰舊換新，且具急迫及必要性，所需經費擬控留本校高中及高職教育計畫-設備零件項下支應。
購置雜項設備	37,000	112	
圖書及非書資料	37,000		教育部補助111學年度高中優質化輔助方案計畫經費。

備註：各基金依預算法第88條規定補辦預算，應確係不及編入年度預算，且因經營環境發生重大變遷或正常業務(含執行中央補助款項目)之確實需要，並經主管機關核轉本府核准先行辦理者；不具急迫性之事項，仍應儘可能納入預算辦理。

預算主要表

臺北市地方教育發展基金－臺北市立明倫高級中學

基金來源、用途及餘絀預計表

中華民國113年度

單位：新臺幣千元

前年度決算數	項 目	本年度預算數	上年度預算數	比較增減（－）
260,598	基金來源	260,472	259,234	1,238
	徵收及依法分配收入	10		10
	違規罰款收入	10		10
401	勞務收入	482	502	-20
401	服務收入	482	502	-20
195	財產收入	253	248	5
32	財產處分收入	5	5	
164	其他財產收入	248	243	5
230,653	政府撥入收入	230,858	230,239	619
226,544	公庫撥款收入	230,858	230,239	619
4,110	政府其他撥入收入			
28,291	教學收入	26,740	27,122	-382
28,291	學雜費收入	26,740	27,122	-382
1,057	其他收入	2,129	1,123	1,006
733	受贈收入	250	250	
324	雜項收入	1,879	873	1,006
269,282	基金用途	264,689	264,257	432
258,448	高中及高職教育計畫	255,966	256,440	-474
1,587	一般行政管理計畫	2,011	1,961	50
9,247	建築及設備計畫	6,712	5,856	856
-8,683	本期賸餘(短絀)	-4,217	-5,023	806
27,022	期初基金餘額	13,316	14,127	-811
18,339	期末基金餘額	9,099	9,104	-5

註：前年度決算數細數之和與總數或略有出入，係四捨五入關係，以下各表同。

臺北市地方教育發展基金－臺北市立明倫高級中學

現金流量預計表

中華民國113年度

單位：新臺幣千元

項 目	本 預	年 算	度 數	說 明
業務活動之現金流量				
本期賸餘(短絀)			-4,217	
業務活動之淨現金流入(流出)			-4,217	
其他活動之現金流量				
其他活動之淨現金流入(流出)				
現金及約當現金之淨增(淨減)			-4,217	
期初現金及約當現金			21,539	
期末現金及約當現金			17,322	

註：本表係採現金及約當現金基礎，包括現金及自投資日起3個月內到期或清償之債權證券。

預算明細表

臺北市地方教育發展基金－臺北市立明倫高級中學

基金來源－違規罰款收入明細表

中華民國113年度

單位：新臺幣元

科 目	單位	本 年 度 預 算 數			說 明
		數量 業務量	利(費)率	金 額	
合計				10,000	
違規罰款收入	年	1	10,000	10,000 10,000	較上年度預算數0元，增加10,000元。 廠商履約逾期罰款等收入。

臺北市地方教育發展基金－臺北市立明倫高級中學

基金來源－服務收入明細表

中華民國113年度

單位：新臺幣元

科 目	單 位	本 年 度 預 算 數			說 明
		數量 業務量	利(費)率	金 額	
合計				482,000	
服務收入				482,000	較上年度預算數502,000元，減少20,000元。
	學期	2	160,000	320,000	教科書費衍生之作業管理費(收支對列)。
	人	5	800	4,000	暑期游泳訓練班普通票收入(收支對列)。
	人	200	700	140,000	暑期游泳訓練班學生票收入(收支對列)。
	人	60	300	18,000	教師甄選報名費收入。

臺北市地方教育發展基金－臺北市立明倫高級中學

基金來源－財產處分收入明細表

中華民國113年度

單位：新臺幣元

科 目	單位	本 年 度 預 算 數			說 明
		數量 業務量	利(費)率	金 額	
合計				5,000	
財產處分收入	年	1	5,000	5,000	較上年度預算數5,000元，無增減。 報廢財產殘值收入。

臺北市地方教育發展基金－臺北市立明倫高級中學

基金來源－其他財產收入明細表

中華民國113年度

單位：新臺幣元

科 目	單位	本 年 度 預 算 數			說 明
		數量 業務量	利(費)率	金 額	
合計				248,000	
其他財產收入				248,000	較上年度預算數243,000元，增加5,000元。
	月	12	1,402	16,824	員生消費合作社使用費。
	年	1	90,000	90,000	開放停車場地停車費收入(收支對列)。
	年	1	141,120	141,120	教職員工停車收入(收支對列)。
	年	1	56	56	配合預算編列至千元，增列進位數56元。

臺北市地方教育發展基金－臺北市立明倫高級中學

基金來源－公庫撥款收入明細表

中華民國113年度

單位：新臺幣元

科 目	單位	本 年 度 預 算 數			說 明
		數量 業務量	利(費)率	金 額	
合計				230,858,000	
公庫撥款收入	年	1	230,858,000	230,858,000	較上年度預算數230,239,000元，增加619,000元。 市府補助款。

臺北市地方教育發展基金－臺北市立明倫高級中學

基金來源－學雜費收入明細表

中華民國113年度

單位：新臺幣元

科 目	單 位	本 年 度 預 算 數			說 明
		數量 業務量	利(費)率	金 額	
合計				26,740,000	
學雜費收入				26,740,000	較上年度預算數27,122,000元，減少382,000元。
	人、學期	1,465x1	6,240	9,141,600	112學年度第2學期學費收入預估學生1,565人，減免100人。
	人、學期	1,450x1	6,240	9,048,000	113學年度第1學期學費收入預估學生1,550人，減免100人。
	人、學期	469x1	1,820	853,580	112學年度第2學期高一雜費收入預估學生509人，減免40人(收支對列)。
	人、學期	434x1	2,060	894,040	112學年度第2學期高二及高三自然組雜費收入預估學生464人，減免30人(收支對列)。
	人、學期	562x1	1,740	977,880	112學年度第2學期高二及高三社會組雜費收入預估學生592人，減免30人(收支對列)。
	人、學期	469x1	1,820	853,580	113學年度第1學期高一雜費收入預估學生509人，減免40人(收支對列)。
	人、學期	421x1	2,060	867,260	113學年度第1學期高二及高三自然組雜費收入預估學生451人，減免30人(收支對列)。
	人、學期	560x1	1,740	974,400	113學年度第1學期高二及高三社會組雜費收入預估學生590人，減免30人(收支對列)。
	年	1	1,600,000	1,600,000	課業輔導費收入(收支對列)。
	年	1	1,100,000	1,100,000	重修學分費收入(收支對列)。
	人、學期	565x1	380	214,700	112學年度第2學期電腦使用費收入(收支對列)。
	人、學期	565x1	380	214,700	113學年度第1學期電腦使用費收入(收支對列)。
	年	1	260	260	配合預算編列至千元，增列進位數260元。

臺北市地方教育發展基金－臺北市立明倫高級中學

基金來源－受贈收入明細表

中華民國113年度

單位：新臺幣元

科 目	單 位	本 年 度 預 算 數			說 明
		數 量 業 務 量	利(費)率	金 額	
合計 受贈收入	年	1	250,000	250,000 250,000 250,000	較上年度預算數250,000元，無增減。 教育儲蓄戶及各界獎助學金(含專戶孳息)等捐款收入(收支對列)。

臺北市地方教育發展基金－臺北市立明倫高級中學

基金來源－雜項收入明細表

中華民國113年度

單位：新臺幣元

科 目	單 位	本 年 度 預 算 數			說 明
		數 量 業 務 量	利(費)率	金 額	
合計				1,879,000	
雜項收入				1,879,000	較上年度預算數873,000元，增加1,006,000元。
	人、月	2x12	1,455	34,920	收回配住公有宿舍房租津貼及宿舍使用費，計算如下： (700+755)元*2人*12月=34,920元。
	人、月	1x12	2,966	35,592	收回配住公有宿舍房租津貼及宿舍使用費，計算如下： (700+2,266)元*1人*12月=35,592元。
	人、月	1x12	4,461	53,532	收回配住公有宿舍房租津貼及宿舍使用費，計算如下： (600+3,861)元*1人*12月=53,532元。
	人、月	1x12	4,561	54,732	收回配住公有宿舍房租津貼及宿舍使用費，計算如下： (700+3,861)元*1人*12月=54,732元。
	年	1	1,700,224	1,700,224	其他收入。

臺北市地方教育發展基金－臺北市立明倫高級中學

基金用途－高中及高職教育計畫明細表

中華民國113年度

單位：新臺幣元

前年度 決算數	上年度 預算數	科 目	本 年 度 預 算 數	說 明
258,447,715	256,440,000	合 計	255,966,000	
235,305,838	235,132,000	用人費用	240,378,000	
129,840,737	123,372,000	正式員額薪資	123,444,000	較上年度預算數123,372,000元，增加72,000元。
128,185,697	121,884,000	職員薪金	121,956,000	
			114,420,000	教職員137人薪金(詳用人費用彙計表)。
			7,536,000	教師8人薪金(詳用人費用彙計表)。
1,655,040	1,488,000	工員工資	1,488,000	工員4人工資(詳用人費用彙計表)。
7,144,842	8,654,400	聘僱及兼職人員薪資	12,276,504	較上年度預算數8,654,400元，增加3,622,104元。
		聘用人員薪金	921,384	學務創新人力2人薪金(詳聘用及約僱人員明細表)(新增)。
7,144,842	8,654,400	兼職人員酬金	11,355,120	
			9,979,200	兼課鐘點費：1.依課程標準規定每週授課總時數1,697節。2.現有教師依規定標準每週應授課總時數1,157節。3.每週兼課總時數540節。4.總節數540節*4週*11月=23,760節，每節420元。
			997,920	教師代課鐘點費，本校編制專任教師總人數107人，按9分之1計，編列12人，每人18節11月，總節數12人*18節*11月=2,376節，每節420元。
			378,000	資源班授課鐘點費，900節*420元(特教教師改編鐘點費)。
2,286,757	2,223,351	加(夜)班費	2,140,960	較上年度預算數2,223,351元，減少82,391元。
336,873	651,891	延長工時加班費	597,966	
			2,960	資源班教學教師超時加班費。
			166,206	教職員工辦理各項業務及活動逾時加班費。
			177,600	教職員工辦理各項業務逾時加班費(收支對列)。
			120,000	教育部補助教官值班費，5人*12月*2,000元(教育部補助款)。
			1,200	教師甄選工作人員逾時加班費。
			130,000	課業輔導工作人員逾時加班費(收支對列)。

臺北市地方教育發展基金－臺北市立明倫高級中學

基金用途－高中及高職教育計畫明細表

中華民國113年度

單位：新臺幣元

前年度 決算數	上年度 預算數	科 目	本 年 度 預 算 數	說 明
1,949,884	1,571,460	未休假加班費	1,542,994	
			108,667	兼行政特教教師未休假加班費。
			1,434,327	未休假加班費。
30,331,239	30,808,000	獎金	30,771,174	較上年度預算數30,808,000元，減少36,826元。
15,001,164	15,386,500	考績獎金	15,225,500	
			13,969,500	依考績法規定核發之獎金。
			1,256,000	依考績法規定核發之獎金。
15,330,075	15,421,500	年終獎金	15,545,674	
			942,000	依規定於年節加發之獎金。
			14,488,500	依規定於年節加發之獎金。
			115,174	學務創新人力依規定於年節加發之獎金(新增)。
47,387,848	54,592,632	退休及卹償金	55,777,992	較上年度預算數54,592,632元，增加1,185,360元。
46,638,100	54,473,592	職員退休及離職金	55,658,952	
			12,617,280	提撥退撫基金。
			55,272	學務創新人力提撥離職儲金(新增)。
			842,400	提撥退撫基金。
			42,144,000	退休人員月退休金，105人*32,000元*12月=40,320,000元；退休遺族遺屬年金(月撫慰金)，8人*19,000元*12月=1,824,000元；合計42,144,000元。
749,748	119,040	工員退休及離職金	119,040	提撥勞工退休準備金。
18,314,415	15,481,617	福利費	15,967,370	較上年度預算數15,481,617元，增加485,753元。
12,919,094	10,685,136	分擔員工保險費	10,766,616	
			648,024	分擔公保、勞保、健保費。
			9,994,464	分擔公保、勞保、健保費。
			124,128	學務創新人力分擔勞保、健保費(新增)。
164,000	620,000	傷病醫藥費	1,030,000	
			6,000	職業安全衛生健康檢查經費，5人*1,200元。
			880,000	健康檢查補助費，55人* 16,000元。
			144,000	健康檢查補助費，32人* 4,500元。

臺北市地方教育發展基金－臺北市立明倫高級中學

基金用途－高中及高職教育計畫明細表

中華民國113年度

單位：新臺幣元

前年度 決算數	上年度 預算數	科 目	本 年 度 預 算 數	說 明
1,300,310	1,589,868	員工通勤交通費	1,603,188	
			241,920	教職員工上下班交通費，20人*12月*1,008元。
			268,128	教職員工上下班交通費，19人*12月*1,176元。
			521,640	教職員工上下班交通費，69人*12月*630元。
			475,200	教職員工上下班交通費，33人*12月*1,200元。
			28,800	學務創新人力上下班交通費，2人*12月*1,200元(新增)。
			31,500	特殊教育教師上下班交通費，5人*10月*630元。
			36,000	特殊教育教師上下班交通費，3人*10月*1,200元。
3,931,011	2,586,613	其他福利費	2,567,566	
			32,000	休假旅遊補助費。
			54,000	退休人員三節慰問金，9人*6,000元。
			130,520	結婚補助費，2人*2月*32,630元。
			379,800	喪葬補助費，2人*5月*37,980元。
			1,187,246	子女教育補助費。
			752,000	休假旅遊補助費。
			32,000	學務創新人力休假旅遊補助費(新增)。
13,011,779	11,317,000	服務費用	11,550,000	
3,450,769	3,840,325	水電費	3,742,487	較上年度預算數3,840,325元，減少97,838元。
3,261,549	3,614,500	工作場所電費	3,517,000	
			3,410,000	電費基本費。
			22,000	暑期泳訓班電費(收支對列)。
			42,000	課業輔導電費(收支對列)。
			43,000	重修學分電費(收支對列)。
189,220	225,825	工作場所水費	225,487	
			217,487	水費基本費。
			8,000	暑期泳訓班水費(收支對列)。
177,066	340,885	郵電費	259,179	較上年度預算數340,885元，減少81,706元。

臺北市地方教育發展基金－臺北市立明倫高級中學

基金用途－高中及高職教育計畫明細表

中華民國113年度

單位：新臺幣元

前年度 決算數	上年度 預算數	科 目	本 年 度 預 算 數	說 明
72,426	141,000	郵費	121,000	1,000 運動會寄發邀請卡及其他郵件郵資等。 120,000 寄發通知單及其他郵件郵資，2學期*60,000元(收支對列)。
104,640	199,885	電話費	138,179	電信通訊費(收支對列)。
125,926	212,500	旅運費	212,500	較上年度預算數212,500元，無增減。
114,716	189,500	國內旅費	189,500	139,500 各項公務國內出差旅費，15人*6天*1,550元(收支對列)。 40,000 教職員工因公出差旅費(收支對列)。
6,500	23,000	貨物運費	23,000	10,000 課後社團活動短程車資。 20,000 參加各種校外活動、露營、展覽、慶典等運送費用，2學期*10,000元(收支對列)。
4,710		其他旅運費		3,000 各級學校美術班聯合成果展作品運費等，2次*1,500元。
411,056	762,225	印刷裝訂與廣告費	475,172	較上年度預算數762,225元，減少287,053元。
411,056	762,225	印刷及裝訂費	475,172	43,200 課業輔導影印機使用費，3臺*12月*2,000張*0.6元(收支對列)。 40,000 課業輔導模擬考題庫、閱卷等費用(收支對列)。 41,000 重修學分資料印刷費等(收支對列)。 2,000 各級學校美術班聯合成果展學校宣傳簡介印製等。 56,972 班級自治活動所需學生手冊、班會紀錄簿、獎狀等印製費。 26,000 輔導活動印製學生資料表格研究報告、出版輔導專輯等印刷費。 5,000 冬夏令營活動資料印刷、打字費等。 1,000 開放學校停車場地停車票券等印刷費(收支對列)。 240,000 印製教學用表冊及其他零星報表，2學期*120,000元(收支對列)。

臺北市地方教育發展基金－臺北市立明倫高級中學

基金用途－高中及高職教育計畫明細表

中華民國113年度

單位：新臺幣元

前年度 決算數	上年度 預算數	科 目	本 年 度 預 算 數	說 明
			20,000	運動會各項競賽邀請卡、園遊券等印製費。
1,961,601	1,582,740	修理保養及保固費	1,836,340	較上年度預算數1,582,740元，增加253,600元。
817,199	464,000	一般房屋修護費	464,000	校舍修護，2學期*232,000元(收支對列)。
432,239	551,740	機械及設備修護費	601,340	水電修理、教具及其他機械設備修理，2學期*150,000元(收支對列)。
			53,800	電腦設備維護費(電腦專案計畫)。
			7,540	暑期泳訓班設備修理維護費等(收支對列)。
			150,000	學生電腦課程用設備維護及管理費等，2學期*75,000元(收支對列)。
			60,000	教科書費作業管理設備修理維護費等(收支對列)。
			30,000	開放學校停車場地機械設備修理維護費(收支對列)。
712,163	567,000	雜項設備修護費	771,000	黑板、課桌椅、教育器材、體育器材、童子軍器材、工藝器材及其他各項器材等養護，2學期*368,000元(收支對列)。
			20,000	開放學校停車場地器材養護維護費(收支對列)。
			15,000	綠屋頂計畫屋頂平臺種植區新增、維護、更新設備等。
224	5,600	保險費	5,600	較上年度預算數5,600元，無增減。
224	5,600	其他保險費	5,600	暑期泳訓班學員保險費，200人*28元(收支對列)。
1,241,715	1,344,318	一般服務費	1,779,022	較上年度預算數1,344,318元，增加434,704元。
15,375	15,168	佣金、匯費、經理費及手續費	14,952	委託超商代收學雜費手續費，1,252人*1學期* 6元。
			7,440	委託超商代收學雜費手續費，1,240人*1學

臺北市地方教育發展基金－臺北市立明倫高級中學

基金用途－高中及高職教育計畫明細表

中華民國113年度

單位：新臺幣元

前年度決算數	上年度預算數	科 目	本 年 度 預 算 數	說 明
847,760	1,017,312	外包費	1,017,312	期* 6元。
			847,760	游泳池救生員外包費，2人*10月* 42,388元。
			169,552	暑期泳訓班救生員外包費，2人*2月* 42,388元。
138,780	15,838	計時與計件人員酬金	293,758	
			718	提撥暑期泳訓班工讀生勞退準備金，1人*2月*359元(收支對列)。
			15,840	暑期泳訓班工讀生薪津，90小時*176元(收支對列)。
			252,000	閩客語教學支援人員鐘點費，15節*40週*420元(新增)。
			25,200	閩客語教學支援人員鐘點費之外聘人員勞、健保及勞退費用(新增)。
239,800	296,000	體育活動費	453,000	
			429,000	文康活動費，本校編列教職員137人，工員4人，學務創新人員2人，合計143人，每人編列3,000元。
			24,000	文康活動費，本校編列特教教師8人，每人編列3,000元。
5,643,422	3,228,407	專業服務費	3,239,700	較上年度預算數3,228,407元，增加11,293元。
5,007,036	2,833,000	講課鐘點、稿費、出席審查及查詢費	2,893,300	
			2,000	特教宣導教學專題演講鐘點費，2節*1,000元。
			28,800	特教班教學教材編輯費，4班*12月*600元。
			216,000	美術班教師鐘點費。
			22,000	資源班外聘講座鐘點費，11節*2,000元(特教教師改編鐘點費)。
			100,000	各項會議專家學者諮詢出席費，40人次*2,500元(收支對列)。
			56,000	分組活動外聘教師鐘點費，28節*2,000元。
			48,000	外聘教師鐘點費，24節*2,000元(收支對列)。

臺北市地方教育發展基金－臺北市立明倫高級中學

基金用途－高中及高職教育計畫明細表

中華民國113年度

單位：新臺幣元

前年度 決算數	上年度 預算數	科 目	本 年 度 預 算 數	說 明
			8,000	內聘教師鐘點費，8節* 1,000元(收支對列)。
			70,000	暑期泳訓班教練指導鐘點費，140節*500元(收支對列)。
			36,000	教師專業成長外聘教師鐘點費，18節*2,000元。
			6,000	輔導活動內聘教師鐘點費，6節*1,000元。
			44,000	輔導活動外聘教師鐘點費，22節*2,000元。
			28,000	冬夏令營外聘教師鐘點費，14節*2,000元。
			10,000	課後社團活動指導外聘教師鐘點費，5節*2,000元。
			20,000	性別平等教育宣導活動外聘教師鐘點費，10節*2,000元。
			8,000	性別平等教育宣導活動內聘教師鐘點費，8節*1,000元。
			30,000	小田園教育體驗學習講座鐘點費，15節*2,000元。
			852,500	重修學分教師鐘點費，1,500節*550元(收支對列)。
			1,298,000	課業輔導教師鐘點費，2,360節*550元(收支對列)。
			10,000	綠屋頂計畫教育體驗學習活動外聘教師鐘點費，5節*2,000元。
39,600	114,400	委託檢驗(定)試驗認證費	114,400	
			14,400	飲水機水質檢驗費，12臺*1,200元。
			100,000	消防設備、高壓電設備檢查等費用(收支對列)。
33,400	14,000	試務甄選費	14,000	
			14,000	教師甄選試務費用。
297,360	50,000	電腦軟體服務費		
266,026	217,007	其他專業服務費	218,000	
			180,000	飲用水塔清洗及校園消毒等專業服務費(收支對列)。
			8,000	運動會各項競賽號碼衣清洗等，200件*40元。
			30,000	開放學校停車場地安全機動巡邏、區域聯

臺北市地方教育發展基金－臺北市立明倫高級中學

基金用途－高中及高職教育計畫明細表

中華民國113年度

單位：新臺幣元

前年度決算數	上年度預算數	科 目	本 年 度 預 算 數	說 明
				防等費用(收支對列)。
2,671,775	3,055,000	材料及用品費	2,703,000	
581,172	961,900	使用材料費	827,700	較上年度預算數961,900元，減少134,200元。
581,172	961,900	設備零件	827,700	
			80,000	教學所需事務用具，2學期*40,000元(收支對列)。
			80,000	音樂、運動等康樂用具，2學期*40,000元(收支對列)。
			80,000	家事、烹飪所需炊事用具等，2學期*40,000元(收支對列)。
			80,000	木工、金工、電工、泥工等教學工具，2學期*40,000元(收支對列)。
			80,000	各科教學影片、錄影(音)帶、投影片、幻燈片、掛圖標本及用具等，2學期*40,000元(收支對列)。
			13,500	綠屋頂計畫用蓄水澆灌設備組，2組*6,750元。
			10,000	課業輔導教學耗材及教學用具等(收支對列)。
			80,000	重修學分用油墨、教具等(收支對列)。
			220,000	教科書費作業管理耗材及教學用具等(收支對列)。
			90,000	學生電腦課程用耗材及零組件等，2學期*45,000元(收支對列)。
			14,200	各級學校美術班聯合成果展畫布、油畫材料及教具等(新增)。
2,090,603	2,093,100	用品消耗	1,875,300	較上年度預算數2,093,100元，減少217,800元。
40,446	298,198	辦公(事務)用品	229,040	
			10,000	輔導活動文具紙張等，2學期*5,000元。
			240	特教宣導教學所需文具紙張等，2學期*120元。
			200,000	教學用文具紙張簿冊等，2學期*100,000元(收支對列)。
			14,800	課業輔導教學用文具用品等(收支對列)。

臺北市地方教育發展基金－臺北市立明倫高級中學

基金用途－高中及高職教育計畫明細表

中華民國113年度

單位：新臺幣元

前年度 決算數	上年度 預算數	科 目	本 年 度 預 算 數	說 明
147,051	193,000	報章雜誌	4,000 193,000	教師專業成長用文具用品等。 訂閱書報雜誌及其他費用等，2學期*75,000元(收支對列)。
158,529	45,000	醫療用品(非醫療院所使用)	43,000 45,000	輔導活動輔導雜誌、期刊、心理測驗題本及影音圖書光碟等。 健康中心藥品，2學期*22,500元(收支對列)。
1,744,577	1,556,902	其他用品消耗	1,408,260	綠屋頂計畫用農作工具、植栽、培養土、肥料等園藝資材。
			20,000	綠屋頂計畫用農作工具、植栽、培養土、肥料等園藝資材。
			22,000	課業輔導教學材料等(收支對列)。
			3,500	重修學分工作人員逾時誤餐餐盒費用，35人次*100元(收支對列)。
			80,000	重修學分教學材料等(收支對列)。
			189,400	學生電腦課程用材料及其他等，2學期*94,700元(收支對列)。
			5,000	接受各界捐款協助推展校務活動材料費等(收支對列)(新增)。
			800	各級學校美術班聯合成果展工作人員逾時誤餐餐盒費用，8人次*100元。
			70,000	教職員工因公外出洽辦公務或辦理活動等逾時誤餐餐盒費用，700人次*100元(收支對列)。
			82,950	專用垃圾袋費用，14箱*5,925元(收支對列)。
			180,000	消毒藥水及衛生清潔用品等，2學期*90,000元(收支對列)。
			540,000	教學用實驗材料、體育衛生器材、指導活動資料製造、音樂用零星器材配件、工藝家事材料、童子軍用材料及其他材料等，2學期*270,000元(收支對列)。
			2,000	資源班教學教師逾時誤餐餐盒費用，20人次*100元。

臺北市地方教育發展基金－臺北市立明倫高級中學

基金用途－高中及高職教育計畫明細表

中華民國113年度

單位：新臺幣元

前年度決算數	上年度預算數	科 目	本 年 度 預 算 數	說 明
			55,280	特教班教學材料費，4班*13,820元。
			32,000	運動會各項競賽用材料及場佈用氣球柱等。
			4,800	運動會工作人員逾時誤餐餐盒費用，48人次*100元。
			9,000	辦理高中輔導活動逾時誤餐餐盒費用，90人次*100元。
			2,400	冬夏令營工作人員逾時誤餐餐盒費用，24人次*100元。
			4,600	冬夏令營場地佈置、攝影等雜支。
			40,928	班級自治活動比賽等所需材料、雜支等。
			2,800	教師甄選評審及工作人員、教評會委員逾時誤餐餐盒費用，28人次*100元。
			30,000	課後社團活動場地佈置、展覽、彩粧等雜支。
			2,000	性別平等教育宣導活動所需材料等。
			14,500	小田園教育體驗實習計畫環境佈置費、園藝資材及雜支等。
			3,220	暑期泳訓班消毒劑等，14班*230元(收支對列)。
			11,082	暑期泳訓班教學環境佈置費、教學器材及雜支等(收支對列)。
12,000	90,000	租金、償債、利息及相關手續費	74,000	
	21,600	地租及水租	21,600	較上年度預算數21,600元，無增減。
	21,600	場地租金	21,600	美術班教學畢業展場地租借費。
12,000	68,400	交通及運輸設備租金	52,400	較上年度預算數68,400元，減少16,000元。
12,000	68,400	車租	52,400	
			38,400	各項活動之車輛租金等(收支對列)。
			14,000	小田園教育體驗實習計畫外縣市農事田園交流車輛租金等，1車*2次*7,000元。
11,663	9,000	稅捐及規費(強制費)	9,000	
	9,000	消費與行為稅	9,000	較上年度預算數9,000元，無增減。
	9,000	營業稅	9,000	開放學校停車場地營業稅(收支對列)。
11,663		規費		

臺北市地方教育發展基金－臺北市立明倫高級中學

基金用途－高中及高職教育計畫明細表

中華民國113年度

單位：新臺幣元

前年度 決算數	上年度 預算數	科 目	本 年 度 預 算 數	說 明
11,663		行政規費與強制費		
1,000,078	942,000	會費、捐助、補助、分攤、照 護、救濟與交流活動費	1,142,000	
473,496	439,200	捐助、補助與獎助	430,000	較上年度預算數439,200元，減少9,200元。
473,496	390,000	獎助學員生給與	385,000	
			245,000	教育儲蓄戶發放學生急難慰問金及各界捐款發放學生獎助學金等(收支對列)。
			40,000	教科書作業管理學生工讀金(收支對列)。
			90,000	優秀學生獎學金，45班*2學期*1,000元。
			10,000	教育關懷獎每校推薦1名學生獎助金。
	49,200	其他捐助、補助與獎助	45,000	學生刊物、學校社團之補助，2學期*22,500元(收支對列)。
526,582	502,800	補貼、獎勵、慰問、照護與 救濟	712,000	較上年度預算數502,800元，增加209,200元。
100,762	106,800	獎勵費用	316,000	
			18,000	依「臺北市公立高級中等以下學校獎勵教師獎金發給要點」發放之獎勵，5人*3,600元。
			298,000	敬師獎勵活動費，149人*2,000元。
425,820	396,000	其他補貼、獎勵、慰問、 照護與救濟	396,000	
			396,000	清寒學生餐費補助，36人*200日*55元。
6,434,582	5,895,000	其他	110,000	
6,434,582	5,895,000	其他支出	110,000	較上年度預算數5,895,000元，減少5,785,000元。
6,434,582	5,895,000	其他	110,000	
			25,000	退休人員紀念品，5人*5,000元。
			45,000	辦理各項活動獎品費(收支對列)。
			30,000	班級自治活動學生各項競賽錦旗、獎品等。
			10,000	運動會各項競賽錦旗、獎品等。

臺北市地方教育發展基金－臺北市立明倫高級中學

基金用途－一般行政管理計畫明細表

中華民國113年度

單位：新臺幣元

前年度 決算數	上年度 預算數	科 目	本 年 度 預 算 數	說 明
1,586,612	1,961,000	合 計	2,011,000	
3,488	119,000	用人費用	119,000	
3,488	119,000	加(夜)班費	119,000	較上年度預算數119,000元，無增減。
3,488	119,000	延長工時加班費	119,000	校園安全校內同仁例假日人力支援等。
1,309,886	1,474,000	服務費用	1,524,000	
94,363	134,600	印刷裝訂與廣告費	134,500	較上年度預算數134,600元，減少100元。
94,363	134,600	印刷及裝訂費	134,500	
			133,632	影印機使用費，8臺*12月*2,320張*0.6元(統籌業務費)。
			868	配合預算編列至千元，增列進位數868元。
4,206		保險費		
4,206		其他保險費		
833,417	656,000	一般服務費	656,000	較上年度預算數656,000元，無增減。
781,017	656,000	外包費	656,000	
			200,000	消化超額職工5人(技工、工友)業務外包費。
			456,000	職工(技工、工友)業務外包費，1人*12月*38,000元(依106.11.3日北市教人字第10641188000號函辦理)。
52,400		體育活動費		
225,500	531,000	專業服務費	553,500	較上年度預算數531,000元，增加22,500元。
1,000		講課鐘點、稿費、出席審查及查詢費		
15,800		委託考選訓練費		
208,700	531,000	其他專業服務費	553,500	校園安全機械定點、機動巡邏等保全費用。
152,400	152,400	公共關係費	180,000	較上年度預算數152,400元，增加27,600元。
152,400	152,400	公共關係費	180,000	校長特別費，12月*15,000元。
266,398	366,000	材料及用品費	366,000	
266,398	366,000	用品消耗	366,000	較上年度預算數366,000元，無增減。
266,398	366,000	辦公(事務)用品	366,000	
			752	配合預算編列至千元，增列進位數752元。
			365,248	統籌業務費計算如下：普通班43班、美術班3班，1,290元*15班*12月=232,200元，810元*15班*12月=145,800元，640元*16班*12月

臺北市地方教育發展基金－臺北市立明倫高級中學

基金用途－一般行政管理計畫明細表

中華民國113年度

單位：新臺幣元

前年度 決算數	上年度 預算數	科 目	本 年 度 預 算 數	說 明
				=122,880元，以上合計500,880元，除依實際需求移列印刷及裝訂費133,632元、職業團體會費2,000元外，其餘如列數。
4,840		稅捐及規費(強制費)		
4,840		規費		
4,840		行政規費與強制費		
2,000	2,000	會費、捐助、補助、分攤、照 護、救濟與交流活動費	2,000	
2,000	2,000	會費	2,000	較上年度預算數2,000元，無增減。
2,000	2,000	職業團體會費	2,000	護理師2人公會會費(統籌業務費)。

臺北市地方教育發展基金－臺北市立明倫高級中學

基金用途－建築及設備計畫明細表

中華民國113年度

單位：新臺幣元

前年度 決算數	上年度 預算數	科 目	本 年 度 預 算 數	說 明
9,247,450	5,856,000	合計	6,712,000	
9,247,450	5,856,000	購建固定資產、無形資產、非理財 目的之長期投資及營舍與設施工程 支出	6,712,000	
5,220,478	1,933,000	購建固定資產	2,094,000	
5,220,478	1,933,000	一般建築及設備計畫	2,094,000	
1,905,049		校園整修工程		
1,905,049		擴充改良房屋建築及設 備		
		班級設備	670,040	
		購置機械及設備	202,000	
			110,000	新購資料處理讀卡機1臺-學務 處-3140303-06。
			70,000	新購電磁波實驗套組1組-教務 處-3100506-17。
			22,000	新購繪圖板，2臺*11,000元-美 術班-3140308-14。
		購置雜項設備	468,040	
			16,000	新購遊戲機運動套件組1組-特 教班-5010307-56。
			26,000	新購圖紙櫃1組-美術班- 5010303-01B。
			144,000	汰換飲水機，8座*18,000元-總 務處-5010110-19。
			282,040	新購圖書館典藏圖書。
		資訊設備	1,001,960	
		購置機械及設備	1,001,960	
			262,460	汰換網路及資訊周邊設備(電 腦專案計畫)。
			739,500	汰換筆記型電腦，29部*25,500 元(電腦專案計畫)。
		集中式藝術才能班設備	222,000	
		購置機械及設備	190,000	
			190,000	新購繪圖液晶螢幕，10臺 *19,000元-美術班-3140308-14。
		購置雜項設備	32,000	
			32,000	新購公文防潮櫃1個-美術班-

臺北市地方教育發展基金－臺北市立明倫高級中學

基金用途－建築及設備計畫明細表

中華民國113年度

單位：新臺幣元

前年度 決算數	上年度 預算數	科 目	本 年 度 預 算 數	說 明
				5010105-34。
3,315,429	1,933,000	校園設備		
1,983,631	1,431,740	購置機械及設備		
281,350	16,000	購置交通及運輸設備		
1,050,448	485,260	購置雜項設備		
		操場(含風雨操場)照明設備	200,000	
		增設工程		
		購置交通及運輸設備	200,000	
			200,000	新購操場照明LED立燈(含安裝)
)，10組*20,000元-總務處-
				4010309-04。
513,774	36,000	購置無形資產	36,000	
513,774	36,000	一般建築及設備計畫	36,000	
513,774	36,000	資訊設備	36,000	
513,774	36,000	購置電腦軟體	36,000	
			36,000	電腦教學軟體費(電腦專案計
				畫)。
3,513,198	3,887,000	遞延支出	4,582,000	
3,513,198	3,887,000	一般建築及設備計畫	4,582,000	
		綜合大樓屋頂漏水及頂樓	4,582,000	
		自習教室天花板整修工程		
		遞延修繕房屋建築支出	4,582,000	
			4,231,000	一、施工費。
			266,500	二、委託技術服務費(總包價
				法)。
			84,500	三、工程管理費(按施工費約
				2%提列)。
3,513,198	3,887,000	校園整修工程		
3,513,198	3,887,000	遞延修繕房屋建築支出		

本 頁 空 白

預 算 參 考 表

臺北市地方教育發展基金－臺北市立明倫高級中學

預計平衡表

中華民國113年12月31日

單位：新臺幣千元

111年(前年) 12月31日 決算數	科 目	113年12月31日 預計數	112年12月31日 預計數	比較增減(-)
41,010	資產合計	31,770	35,987	-4,217
41,010	資產	31,770	35,987	-4,217
27,047	流動資產	17,807	22,024	-4,217
26,562	現金	17,322	21,539	-4,217
26,562	銀行存款	17,322	21,539	-4,217
484	應收款項	484	484	
484	其他應收款	484	484	
13,477	投資、長期應收款項、貸墊款及準備金	13,477	13,477	
13,477	準備金	13,477	13,477	
7,096	退休及離職準備金	7,096	7,096	
6,381	其他準備金	6,381	6,381	
486	其他資產	486	486	
486	什項資產	486	486	
486	暫付及待結轉帳項	486	486	
2,488,828	代管資產	2,488,828	2,488,828	
2,488,828	應付代管資產	2,488,828	2,488,828	
41,010	負債及基金餘額合計	31,770	35,987	-4,217
22,671	負債	22,671	22,671	
13,189	流動負債	13,189	13,189	
13,189	應付款項	13,189	13,189	
8,481	應付代收款	8,481	8,481	
4,708	應付費用	4,708	4,708	
9,482	其他負債	9,482	9,482	
9,482	什項負債	9,482	9,482	
1,744	存入保證金	1,744	1,744	
7,096	應付退休及離職金	7,096	7,096	
642	暫收及待結轉帳項	642	642	
18,339	基金餘額	9,099	13,316	-4,217
18,339	基金餘額	9,099	13,316	-4,217
18,339	基金餘額	9,099	13,316	-4,217
18,339	累積餘額	9,099	13,316	-4,217

註：1.信託代理與保證資產(負債)前年度決算數0元，上年度預計數0元，本年度預計數0元。2.或有資產(負債)0元。3.本基金自93年度起，本固定項目分開原則，將屬長期固定帳項，包括固定資產666,926,839元、無形資產320,429元及長期債務0元等，另立帳類管理，未納入本表。

臺北市地方教育發展基金

各項費用

中華民國

前年度 決算數	上年度 預算數	計畫別		合計	高中及高職教育計畫
		用途別科目			
269,281,777	264,257,000	合計		264,689,000	255,966,000
235,309,326	235,251,000	用人費用		240,497,000	240,378,000
129,840,737	123,372,000	正式員額薪資		123,444,000	123,444,000
128,185,697	121,884,000	職員薪金		121,956,000	121,956,000
1,655,040	1,488,000	工員工資		1,488,000	1,488,000
7,144,842	8,654,400	聘僱及兼職人員薪資		12,276,504	12,276,504
		聘用人員薪金		921,384	921,384
7,144,842	8,654,400	兼職人員酬金		11,355,120	11,355,120
2,290,245	2,342,351	加(夜)班費		2,259,960	2,140,960
340,361	770,891	延長工時加班費		716,966	597,966
1,949,884	1,571,460	未休假加班費		1,542,994	1,542,994
30,331,239	30,808,000	獎金		30,771,174	30,771,174
15,001,164	15,386,500	考績獎金		15,225,500	15,225,500
15,330,075	15,421,500	年終獎金		15,545,674	15,545,674
47,387,848	54,592,632	退休及卹償金		55,777,992	55,777,992
46,638,100	54,473,592	職員退休及離職金		55,658,952	55,658,952
749,748	119,040	工員退休及離職金		119,040	119,040
18,314,415	15,481,617	福利費		15,967,370	15,967,370
12,919,094	10,685,136	分擔員工保險費		10,766,616	10,766,616
164,000	620,000	傷病醫藥費		1,030,000	1,030,000
1,300,310	1,589,868	員工通勤交通費		1,603,188	1,603,188
3,931,011	2,586,613	其他福利費		2,567,566	2,567,566
14,321,665	12,791,000	服務費用		13,074,000	11,550,000
3,450,769	3,840,325	水電費		3,742,487	3,742,487
3,261,549	3,614,500	工作場所電費		3,517,000	3,517,000
189,220	225,825	工作場所水費		225,487	225,487
177,066	340,885	郵電費		259,179	259,179
72,426	141,000	郵費		121,000	121,000
104,640	199,885	電話費		138,179	138,179
125,926	212,500	旅運費		212,500	212,500
114,716	189,500	國內旅費		189,500	189,500

一臺北市立明倫高級中學

彙計表

113年度

單位：新臺幣元

一般行政管理計畫	建築及設備計畫				
2,011,000	6,712,000				
119,000					
119,000					
119,000					
1,524,000					

臺北市地方教育發展基金

各項費用

中華民國

前年度 決算數	上年度 預算數	計畫別		合計	高中及高職教育計 畫
		用途別科目			
6,500	23,000	貨物運費		23,000	23,000
4,710		其他旅運費			
505,419	896,825	印刷裝訂與廣告費		609,672	475,172
505,419	896,825	印刷及裝訂費		609,672	475,172
1,961,601	1,582,740	修理保養及保固費		1,836,340	1,836,340
817,199	464,000	一般房屋修護費		464,000	464,000
432,239	551,740	機械及設備修護費		601,340	601,340
712,163	567,000	雜項設備修護費		771,000	771,000
4,430	5,600	保險費		5,600	5,600
4,430	5,600	其他保險費		5,600	5,600
2,075,132	2,000,318	一般服務費		2,435,022	1,779,022
15,375	15,168	佣金、匯費、經理費及手續費		14,952	14,952
1,628,777	1,673,312	外包費		1,673,312	1,017,312
138,780	15,838	計時與計件人員酬金		293,758	293,758
292,200	296,000	體育活動費		453,000	453,000
5,868,922	3,759,407	專業服務費		3,793,200	3,239,700
5,008,036	2,833,000	講課鐘點、稿費、出席審查及查詢費		2,893,300	2,893,300
39,600	114,400	委託檢驗(定)試驗認證費		114,400	114,400
15,800		委託考選訓練費			
33,400	14,000	試務甄選費		14,000	14,000
297,360	50,000	電腦軟體服務費			
474,726	748,007	其他專業服務費		771,500	218,000
152,400	152,400	公共關係費		180,000	
152,400	152,400	公共關係費		180,000	
2,938,173	3,421,000	材料及用品費		3,069,000	2,703,000
581,172	961,900	使用材料費		827,700	827,700
581,172	961,900	設備零件		827,700	827,700
2,357,001	2,459,100	用品消耗		2,241,300	1,875,300
306,844	664,198	辦公(事務)用品		595,040	229,040
147,051	193,000	報章雜誌		193,000	193,000
158,529	45,000	醫療用品(非醫療院所使用)		45,000	45,000

一 臺北市立明倫高級中學

彙計表

113年度

單位：新臺幣元

一般行政管理計畫	建築及設備計畫				
134,500					
134,500					
656,000					
656,000					
553,500					
553,500					
180,000					
180,000					
366,000					
366,000					
366,000					

臺北市地方教育發展基金

各項費用

中華民國

前年度 決算數	上年度 預算數	計畫別	合計	高中及高職教育計 畫
		用途別科目		
1,744,577	1,556,902	其他用品消耗	1,408,260	1,408,260
12,000	90,000	租金、償債、利息及相關手續費	74,000	74,000
	21,600	地租及水租	21,600	21,600
	21,600	場地租金	21,600	21,600
12,000	68,400	交通及運輸設備租金	52,400	52,400
12,000	68,400	車租	52,400	52,400
9,247,450	5,856,000	購建固定資產、無形資產、非理財目的 之長期投資及營舍與設施工程支出	6,712,000	
5,220,478	1,933,000	購建固定資產	2,094,000	
1,905,049		擴充改良房屋建築及設備		
1,983,631	1,431,740	購置機械及設備	1,393,960	
281,350	16,000	購置交通及運輸設備	200,000	
1,050,448	485,260	購置雜項設備	500,040	
513,774	36,000	購置無形資產	36,000	
513,774	36,000	購置電腦軟體	36,000	
3,513,198	3,887,000	遞延支出	4,582,000	
3,513,198	3,887,000	遞延修繕房屋建築支出	4,582,000	
16,503	9,000	稅捐及規費(強制費)	9,000	9,000
	9,000	消費與行為稅	9,000	9,000
	9,000	營業稅	9,000	9,000
16,503		規費		
16,503		行政規費與強制費		
1,002,078	944,000	會費、捐助、補助、分攤、照護、救濟 與交流活動費	1,144,000	1,142,000
2,000	2,000	會費	2,000	
2,000	2,000	職業團體會費	2,000	
473,496	439,200	捐助、補助與獎助	430,000	430,000
473,496	390,000	獎助學員生給與	385,000	385,000
	49,200	其他捐助、補助與獎助	45,000	45,000
526,582	502,800	補貼、獎勵、慰問、照護與救濟	712,000	712,000
100,762	106,800	獎勵費用	316,000	316,000
425,820	396,000	其他補貼、獎勵、慰問、照護與救 濟	396,000	396,000
6,434,582	5,895,000	其他	110,000	110,000

一 臺北市立明倫高級中學

彙計表

113年度

單位：新臺幣元

一般行政管理計畫	建築及設備計畫				
	6,712,000				
	2,094,000				
	1,393,960				
	200,000				
	500,040				
	36,000				
	36,000				
	4,582,000				
	4,582,000				
2,000					
2,000					
2,000					

臺北市地方教育發展基金

各項費用

中華民國

前年度 決算數	上年度 預算數	計畫別 用途別科目	合計	高中及高職教育計畫
6,434,582	5,895,000	其他支出	110,000	110,000
6,434,582	5,895,000	其他	110,000	110,000

一臺北市立明倫高級中學

彙計表

113年度

單位：新臺幣元

一般行政管理計畫	建築及設備計畫				

臺北市地方教育發展基金－臺北市立明倫高級中學

員工人數彙計表

中華民國113年度

單位：人

計 畫 及 項 目	上年度最高可 進用員額數	本年度 增減(-)數	本年度最高可 進用員額數	說 明
合計	148	3	151	
高中及高職教育計畫部分	148	3	151	
職員	144	1	145	
技工	2		2	
工友	2		2	
聘用		2	2	

註：1.本表約僱、聘用係指奉准有案之約聘僱人員。

2.外包費編列救生員2人、工友外包5人、校警外包1人等，計167萬3,312元。 3.計時與計件人員酬金編列閩客語教學支援人員鐘點費、暑期泳池工讀生時薪等，計29萬3,758元。

本 頁 空 白

臺北市地方教育發展基金

用人費用

中華民國

計畫及項目	合計	正式 員額 薪資	聘僱 人員 薪資	加(夜) 班費	津貼	獎 金		
						年終獎金	考績獎金	其他
合計	240,497,000	123,444,000	921,384	2,259,960		15,545,674	15,225,500	
高中及高職 教育計畫	240,378,000	123,444,000	921,384	2,140,960		15,545,674	15,225,500	
正式人員	185,548,122	123,444,000		2,140,960		15,430,500	15,225,500	
聘僱人員	1,276,758		921,384			115,174		
兼任人員	11,355,120							
其他人員	42,198,000							
一般行政管 理計畫	119,000			119,000				
正式人員	119,000			119,000				

註：1.本表兼任人員用人費用，係學校教職員兼課或請假代課鐘點費。2.外包費編列救生員2人、工友外包5人、校警外包1人等，計167萬3,312元。3.計時與計件人員酬金編列閩客語教學支援人員鐘點費、暑期泳池工讀生時薪等，計29萬3,758元。

—臺北市立明倫高級中學

彙計表

113年度

單位：新臺幣元

退休及卹償金		資遣費	福 利 費					提繳費	兼任 人員 用人 費用
退休金	卹償金		分擔 保險費	傷病 醫藥費	提撥 福利金	員工通勤 交通費	其他		
55,777,992			10,766,616	1,030,000		1,603,188	2,567,566	11,355,120	
55,777,992			10,766,616	1,030,000		1,603,188	2,567,566	11,355,120	
13,578,720			10,642,488	1,030,000		1,574,388	2,481,566		
55,272			124,128			28,800	32,000	11,355,120	
42,144,000							54,000		

臺北市地方教育發展基金

聘用及約僱

中華民國

區分及職稱	人數	擔任工作	聘用或約僱 起訖期間	薪點	年需經費
合計	2				1,247,958
聘用人員小計	2				1,247,958
專業人員	2				1,247,958
聘用人員(296)	2	校園安全維護	113/1/1-113/12/31	296	1,247,958

—臺北市立明倫高級中學

人員明細表

113年度

單位：新臺幣元

小計	月 支			離職 儲金	經費來源 及其科目
	折合 金額	勞保 保險費	健康 保險費		
38,391	38,391				高中及高職教育計畫

臺北市地方教育發展基金－臺北市立明倫高級中學

單位（或計畫）成本分析表

中華民國113年度

單位：新臺幣千元

計畫別	單位	單位成本(元)或 平均利(費)率	數量	預算數	說明
合計				264,689	
高中及高職教育計畫				255,966	
一般行政管理計畫				2,011	
建築及設備計畫				6,712	

臺北市地方教育發展基金－臺北市立明倫高級中學

5年來主要業務計畫分析表

中華民國113年度

單位：新臺幣千元

年度及項目	單位	數量	單位成本(元)或 平均利(費)率	金額	說明
(本)年度預算數					
高中及高職教育計畫				255,966	
(上)年度預算數					
高中及高職教育計畫				256,440	
(前)年度決算數					
高中及高職教育計畫				258,448	
(110)年度決算數					
高中及高職教育計畫				262,649	
(109)年度決算數					
高中及高職教育計畫				216,014	

臺北市地方教育發展基金－臺北市立明倫高級中學

資本資產明細表

中華民國113年度

單位：新臺幣千元

項 目	取得成本 (期初餘額)	以前年度 累計折舊/ 長期投資 評 價	本 年 度 變 動				本年度累計折 舊/長期投資 評價變動數	期末餘額	
			增加		減少				主要增減 原因說明
			金額	類型	金額	類型			
合計	846,941	152,400	2,130		244		29,179	667,247	
土地改良物	8,445	1,056					825	6,564	
房屋及建築	713,827	69,197					12,849	631,781	
機械及設備	82,916	52,288	1,394	增置			11,243	20,778	
交通及運輸 設備	7,101	3,898	200	增置			1,119	2,284	
雜項設備	34,124	25,961	500	增置			3,144	5,519	
電腦軟體	529		36	增置	244	無形資 產攤銷		320	