

中華民國 108 年度 4-0501066

# 臺北市總預算

臺北市政府教育局主管

臺北市地方教育發展基金

臺北市立成淵高級中學附屬單位預算之分預算

(特別收入基金)

臺北市立成淵高級中學編

# 臺北市地方教育發展基金－臺北市立成淵高級中學

## 目次

中華民國108年度

一、財務摘要 .....	第 1 頁
二、業務計畫及預算概要 .....	第 3 -11 頁
三、預算主要表	
(一) 基金來源、用途及餘絀預計表 .....	第 13 頁
(二) 現金流量預計表 .....	第 14 頁
四、預算明細表	
(一) 基金來源－服務收入明細表 .....	第 15 頁
(二) 基金來源－財產處分收入明細表 .....	第 16 頁
(三) 基金來源－其他財產收入明細表 .....	第 17 頁
(四) 基金來源－公庫撥款收入明細表 .....	第 18 頁
(五) 基金來源－學雜費收入明細表 .....	第 19 頁
(六) 基金來源－受贈收入明細表 .....	第 20 頁
(七) 基金來源－雜項收入明細表 .....	第 21 頁
(八) 基金用途－高中及高職教育計畫明細表 .....	第 22 -38 頁
(九) 基金用途－一般行政管理計畫明細表 .....	第 39 -40 頁
(十) 基金用途－建築及設備計畫明細表 .....	第 41 -44 頁
五、預算參考表	
(一) 預計平衡表 .....	第 45 頁
(二) 各項費用彙計表 .....	第 46 -53 頁
(三) 員工人數彙計表 .....	第 54 頁
(四) 用人費用彙計表 .....	第 56 -59 頁
(五) 聘用及約僱人員明細表 .....	第 60 -61 頁
(六) 單位(或計畫)成本分析表 .....	第 62 頁

# 臺北市地方教育發展基金－臺北市立成淵高級中學

## 目 次

中華民國108年度

(七) 5年來主要業務計畫分析表 .....	第 63 頁
(八) 資本資產及長期負債明細表 .....	第 64 頁

# 臺北市地方教育發展基金－臺北市立成淵高級中學

## 財務摘要

中華民國108年度

單位：新臺幣千元

項 目	本 年 度	上 年 度	比較增減數	%
經營成績：				
基金來源	347,060	335,338	11,722	3.50
基金用途	354,011	345,116	8,895	2.58
賸餘(短絀－)	-6,951	-9,777	2,826	--
餘絀情形：				
基金餘額	14,893	21,844	-6,951	-31.82
現金流量：				
現金及約當現金之淨增 (減－)	-6,951	-9,777	2,826	--

附註：現金流量係採現金及約當現金基礎，包括現金及自投資日起3個月內到期或清償之債權證券。

本 頁 空 白

# 業務計畫及預算概要

# 臺北市地方教育發展基金－臺北市立成淵高級中學 業務計畫及預算概要

中華民國 108 年度

## 壹、基金概況

### 一、設立宗旨及願景：

- (一)本校遵照憲法第 158 條及 160 條規定，教育文化應發展國民之民族精神、自治精神，國民道德與健全體格、科學及生活智能，以培養青少年七大學習領域及十大基本能力。
- (二)本校自 91 年度起依教育經費編列與管理法第 13 條規定設置「臺北市地方教育發展基金」，以促進教育健全發展，提昇教育經費運用績效。
- (三)本校以培育兼具優質科技能力的先鋒者、創意人文知識的領導者以及適性國際視野的思考者為願景，成為增進社會福祉的優良公民。

### 二、施政重點：

- (一)開啟多元智慧：尊重每個學生獨特的個性，以多元智慧的觀點協助他找到生命的亮點，肯定天生我才必有用，能知於學，樂於學。
- (二)培養生活能力：培養學生帶得走的公民關鍵能力，強化自我管理、閱讀理解、理性批判、問題解決、奉獻服務、溝通表達等核心素養。
- (三)蘊育人文情懷：在溫馨開放的校園文化中，孕育人文情懷，學會尊重、包容；建構生命的價值、完成人性的開展。
- (四)建置溫馨民主的校園文化：
  - 1.以參與式管理、落實行政、教師會、家長會三者的良性互動。
  - 2.以學生第一，教學優先的觀念提昇行政服務效率。
  - 3.放下威權心態，開啟校園民主之風氣。
- (五)推動適性教學：
  - 1.落實校本課程理念，採多元化、活潑化的教學及評量。
  - 2.運用校內外資源，加強多元學習能力。
  - 3.關懷相對弱勢學生之教學及輔導。
  - 4.推動行動學習，充實學生運用資訊之知能，並提昇教師運用學習載具教學之能力。
- (六)辦理發展性的訓輔活動：
  - 1.辦理各項活動、競賽及展演。
  - 2.推動校內外學習服務。

# 臺北市地方教育發展基金 - 臺北市立成淵高級中學 業務計畫及預算概要

中華民國 108 年度

3.發展績優社團及校隊，如田徑隊、手球隊、羽球隊等。

4.加強新興領域教育的辦理，並融入各科教學以收成效。

(七)辦理特色課程：

1.特色課程由行政、領域教師及大學教授、企業組織等內外部資源共同合作研修，過程中採用系統思考模式，以目標、需求、資源三面向進行融合及創造，以學生為中心，培養關鍵能力，訂定本校學生能力指標。

2.以「專題製作」為學習主軸，學生需完成專題及發表，其能力培養路徑為：高一階段為社會關懷多元議題探索課程，以蒐集資料與判讀為主；高二階段進行專題製作，並進行靜態或動態之正式發表。

三、組織概況（另附組織系統圖）：

本校設置校長 1 人，綜理全校校務，下設教務處、學生事務處、總務處、輔導室、圖書館、國民中學部、會計室及人事室等單位。

內部分層業務如下：

(一)教務處：秉承校長之命，辦理全校教務事項。

- 1.教學組：掌理高中部之課程編排、課業考查、教學研究及教學指導等事項。
- 2.註冊組：掌理註冊、編班、轉學、休學及成績考查等有關學籍事項。
- 3.設備組：掌理教學設備計畫之擬定、用具之管理、保管等事項。
- 4.教務組：掌理國中部之課程編排、課業考查、教學研究及教學指導等事項。

(二)學生事務處：秉承校長之命，辦理全校學生事務事項。

- 1.訓育組：掌理訓育計畫之擬定，指導班聯會、社聯會等學生自治團體之健全發展，並透過各項活動，實施性別教育，人權教育與群己關係之教育。
- 2.生活教育組：重視國中部學生生活輔導之技巧與方法，加強道德教育與法律常識教育以落實全方位人格教育為目標。
- 3.生活輔導組：重視高中部學生生活輔導之技巧與方法，加強道德教育與法律常識教育以落實全方位人格教育為目標。
- 4.體育組：加強學生體能訓練，重視團隊合作精神與良好運動風度之



# 臺北市地方教育發展基金 - 臺北市立成淵高級中學 業務計畫及預算概要

中華民國 108 年度

養成。

5.衛生組：重視校園環境之整理與美化，配合宣導實施防災意識、環保教育與人口教育。

(三)總務處：秉承校長之命，辦理全校總務事項。

1.事務組：辦理校舍場地佈置及環境美化，監督校舍建築及整修，財物購買保管及分配等事項。

2.出納組：辦理現金、票據等收支事項。

3.文書組：辦理公文收發登記與典守學校印信、檔案保管等事項。

(四)輔導室：秉承校長之命，視學生身心狀況及需求提供發展性輔導，介入性輔導或處理性輔導，並掌理學生輔導與諮商，實施適性生涯輔導等事項。

1.特殊教育組：掌理特教學生特殊需求之安排，包括資源班之入班教學輔導等個別化教育計畫等事項。

2.輔導組：掌理學生心理輔導諮商及個案管理工作等事項。

3.資料組：掌理學生心理測驗、輔導資料建立及運用等事項。

(五)圖書館：秉承校長之命，辦理圖書分類編目、自動化作業系統維護，參考諮詢服務，推動圖書館利用教育及資訊融入教學、校園網路管理等事項。

1.服務推廣組：辦理各項閱讀推廣、圖書館利用教育、國際教育等業務。

2.資訊組：掌理校務行政資訊系統維護，資訊教學之推動等事項。

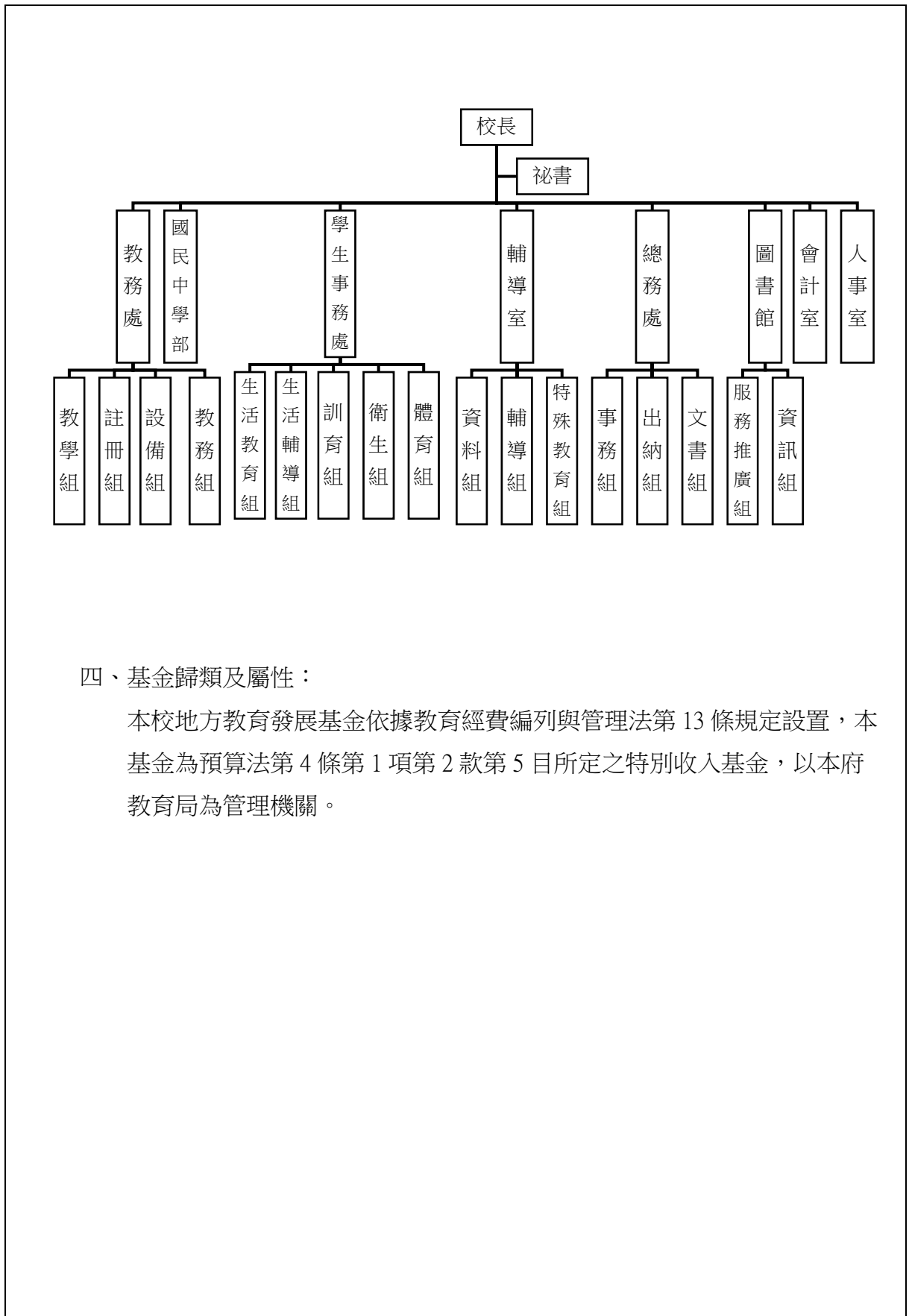
(六)國民中學部：秉承校長之命，掌理國中部業務。

(七)會計室：秉承上級主計機關之監督與指導，並受校長之指揮，依法辦理歲計、會計、統計等事項。

(八)人事室：秉承上級人事機關之監督與指導，並受校長之指揮，依法辦理人事管理查核等事項。

# 臺北市地方教育發展基金 - 臺北市立成淵高級中學 業務計畫及預算概要

中華民國 108 年度



# 臺北市地方教育發展基金 - 臺北市立成淵高級中學

## 業務計畫及預算概要

中華民國 108 年度

### 貳、業務計畫

本年度業務計畫重點與預算配合情形及預期績效，詳列如下：

單位：新臺幣千元

業務計畫名稱	計畫重點內容	預算數	預 期 績 效
高中及高職教育計畫	辦理各項教學、學生事務、圖書及輔導等業務。	309,042	1. 新購工藝、自然、社會、圖書等各科教學設備，充實各科教材及用具。 2. 革新教學方法，提高教學效能。 3. 辦理暑期泳訓班、教師甄選、指定活動等項目。
一般行政管理計畫	綜理學校總務、人事、會計等業務。	36,235	配合校務推動行政處室支援工作，進而增進校務運作。
建築及設備計畫	購置教學所需教學設備等及改善教學環境。	8,734	辦理各學科因應教學課程需要購置教學設備，另辦理倫理樓平屋頂整修工程、活動中心五樓舞台整修工程，以改善教學環境，增進教學效能，並提高行政效率。

### 參、預算概要

#### 一、基金來源及用途之預計：

##### (一)本年度基金來源：

服務收入 49 萬 6 千元，財產處分收入 6 萬 1 千元，其他財產收入 92 萬 7 千元，公庫撥款收入 3 億 1,628 萬 1 千元，學雜費收入 2,819 萬 5 千元，受贈收入 100 萬元，雜項收入 10 萬元，本年度基金來源 3 億 4,706 萬元，較上年度預算數 3 億 3,533 萬 8 千元，增加 1,172 萬 2 千元，約 3.50%，主要係公庫撥款收入增編所致。

##### (二)本年度基金用途：

高中及高職教育計畫 3 億 904 萬 2 千元，一般行政管理計畫 3,623 萬 5 千元，建築及設備計畫 873 萬 4 千元，本年度基金用途 3 億 5,401

# 臺北市地方教育發展基金 - 臺北市立成淵高級中學 業務計畫及預算概要

中華民國 108 年度

萬 1 千元，較上年度預算數 3 億 4,511 萬 6 千元，增加 889 萬 5 千元，約 2.58%，主要係增編中等學校優良學生表揚計畫所致。

## 二、基金餘絀之預計：

本年度基金來源及用途相抵後差短 695 萬 1 千元，較上年度預算數差短 977 萬 7 千元，減少 282 萬 6 千元，約 28.90%，將移用以前基金餘額 695 萬 1 千元支應。

## 三、現金流量之預計：

本年度業務活動淨現金流出 695 萬 1 千元。

## 四、補辦預算事項：詳補辦預算明細表

### (一)購建固定資產 47 萬元。

1.106 年度為課程教學改善及充實教學設備需要，且具急迫及必要性，由高中及高職教育計畫項下移列固定資產 9 萬元。

2.106 年度教育部補助運動防護員計畫 2 萬 7 千元。

3. 107 年度原列遞延修繕房屋建築支出，游泳池塗裝整修工程，內屬設備部分移列固定資產 24 萬 2 千元。

4. 107 年度為課程教學改善及充實教學設備需要，且具急迫及必要性，由高中及高職教育計畫項下移列固定資產 11 萬 1 千元。

## 肆、年度關鍵績效指標：

關鍵策略目標	關鍵績效指標	衡量標準	年度目標值
提升畢業生素質 (國中)	國中會考達成基礎以上學生比率	國中教育會考各科及寫作測驗達基礎及精熟總人數/各科參加會考及寫作測驗總人數 x100% 單位：%	85%

**臺北市地方教育發展基金 - 臺北市立成淵高級中學**  
**業務計畫及預算概要**

中華民國 108 年度

伍、前年度及上年度已過期間實施狀況及成果概述：

一、前(106)年度決算結果及績效達成情形：

(一) 前年度決算結果：

- 1.基金來源：決算數 3 億 4,853 萬元，較預算數 3 億 3,912 萬元，計增加 941 萬元，約 2.77%，主要係因教育部補助收入增加所致。
- 2.基金用途：決算數 3 億 5,278 萬 4 千元，較預算數 3 億 4,575 萬 2 千元，計增加 703 萬 2 千元，約 2.03%，主要係因執行教育部補助鐘點費經費所致。

(二) 前年度績效達成情形分析：

年度績效目標	衡量指標	年度目標值	績效衡量暨達成情形分析
提升畢業生素質(國中)	國中會考達成基礎以上學生比率	85%	本校國中會考考生人數 293 人達基礎及精熟總人數比率為： 國文科 92.80% 英語科 89.04% 數學科 85.57% 社會科 93.49% 自然科 88.36% 寫作測驗 93.15% 達原訂目標值。

二、上(107)年度已過期間預算執行情形及績效達成情形：

(一) 上年度預算截至 107 年 5 月 31 日止執行情形：

- 1.基金來源：實際執行數 1 億 5,949 萬 8 千元，較預算分配數 1 億 5,652 萬 3 千元，計增加 297 萬 5 千元，約 1.90%，主要係因教育部補助收入增加所致。
- 2.基金用途：實際執行數 1 億 6,269 萬 4 千元，較預算分配數 1 億 6,630 萬元，計減少 360 萬 6 千元，約 2.17%，主要係因用人費用提前分配所致。

臺北市地方教育發展基金 - 臺北市立成淵高級中學  
業務計畫及預算概要

中華民國 108 年度

(二)上(107)年度績效達成情形分析：

年度績效目標	衡量指標	年度目標值	績效衡量暨達成情形分析
提升畢業生素質(國中)	國中會考達成基礎以上學生比率	85%	截至 107 年 5 月止，因國中會考於 5 月 19 日 5 月 20 日舉行考試，預定 6 月 8 日成績通知，致尚無資料表達是否達原訂目標值。

陸、其他：無

# 臺北市地方教育發展基金－臺北市立成淵高級中學

## 補辦預算明細表

中華民國108年度

單位：新臺幣元

項 目	金額	辦理年度	說 明
合計	469,639		
購建固定資產	469,639		
購置雜項設備	117,198	106	
一對一分離式冷氣機(8KW)	90,000		為專科教室冷氣機老舊耗電且為落實節能減碳政策，確實需要汰舊換新，且具急迫及必要性，所需經費擬控留本校高中及高職教育計畫-設備零件支應。
洗衣機	15,000		教育部補助運動防護員設備費。
烘衣機	12,198		教育部補助運動防護員設備費。
購置機械及設備	241,999	107	
不銹鋼除毛器	67,000		原列遞延修繕房屋建築支出-游泳池塗裝整修工程，內屬設備部分移列固定資產。
電動碟閥	174,999		原列遞延修繕房屋建築支出-游泳池塗裝整修工程，內屬設備部分移列固定資產。
購置雜項設備	110,442	107	
一對一分離式冷氣機(10KW)	110,442		為專科教室冷氣機已超過使用年限且老舊耗電為落實節能減碳政策，確實需要汰舊換新，且具急迫及必要性，所需經費擬控留本校高中及高職教育計畫-設備零件支應。

備註：各管理機關(構)依預算法第 8 8 條規定補辦預算，應確係不及編入年度預算，且因經營環境發生重大變遷或正常業務(含執行中央補助款項目)之確實需要，並經主管機關核轉本府核准先行辦理者；不具急迫性之事項，仍應儘可能納入預算辦理。

本 頁 空 白



# 預算主要表

# 臺北市地方教育發展基金－臺北市立成淵高級中學

## 基金來源、用途及餘絀預計表

中華民國108年度

單位：新臺幣千元

前年度決算數	項 目	本年度預算數	上年度預算數	比較增減（－）
348,530	基金來源	347,060	335,338	11,722
497	勞務收入	496	433	63
497	服務收入	496	433	63
971	財產收入	988	902	86
107	財產處分收入	61	50	11
864	其他財產收入	927	852	75
321,726	政府撥入收入	316,281	304,152	12,129
309,331	公庫撥款收入	316,281	304,152	12,129
12,396	政府其他撥入收入			
18,678	教學收入	28,195	28,875	-680
18,678	學雜費收入	28,195	28,875	-680
6,658	其他收入	1,100	976	124
6,331	受贈收入	1,000	350	650
328	雜項收入	100	626	-526
352,784	基金用途	354,011	345,116	8,895
298,194	高中及高職教育計畫	309,042	301,978	7,064
31,510	一般行政管理計畫	36,235	34,911	1,324
23,080	建築及設備計畫	8,734	8,227	507
-4,254	本期賸餘(短絀)	-6,951	-9,777	2,826
35,875	期初基金餘額	21,844	29,244	-7,400
31,622	期末基金餘額	14,893	19,467	-4,574

註：1.前年度決算數及上年度預算數細數之和與總數或略有出入，係四捨五入關係。

# 臺北市地方教育發展基金－臺北市立成淵高級中學

## 現金流量預計表

中華民國108年度

單位：新臺幣千元

項 目	本 預	年 算	度 數	說 明
業務活動之現金流量				
本期賸餘(短絀)			-6,951	
業務活動之淨現金流入(流出)			-6,951	
其他活動之現金流量				
其他活動之淨現金流入(流出)				
現金及約當現金之淨增(淨減)			-6,951	
期初現金及約當現金			16,971	
期末現金及約當現金			10,020	

註：1.本表係採現金及約當現金基礎，包括現金及自投資日起3個月內到期或清償之債權證券。

# 預算明細表

# 臺北市地方教育發展基金－臺北市立成淵高級中學

## 基金來源－服務收入明細表

中華民國108年度

單位：新臺幣元

科 目	單 位	本 年 度 預 算 數			說 明
		數量 業務量	利(費)率	金 額	
合計				496,000	
服務收入				496,000	較上年度預算數433,000元，增加63,000元。
	人	10	800	8,000	暑期游泳訓練班普通票收入(收支對列)。
	人	190	700	133,000	暑期游泳訓練班學生票收入(收支對列)。
	學期	2	100,000	200,000	教科書作業管理費收入(收支對列)。
	人	110	500	55,000	學生甄選報名費收入(收支對列)。
	人、科	40x5	500	100,000	教師甄選報名費收入(收支對列)。

# 臺北市地方教育發展基金－臺北市立成淵高級中學

## 基金來源－財產處分收入明細表

中華民國108年度

單位：新臺幣元

科 目	單位	本 年 度 預 算 數			說 明
		數量 業務量	利(費)率	金 額	
合計				61,000	
財產處分收入	年	1	61,000	61,000	較上年度預算數50,000元，增加11,000元。 財產報廢殘值收入。

# 臺北市地方教育發展基金－臺北市立成淵高級中學

## 基金來源－其他財產收入明細表

中華民國108年度

單位：新臺幣元

科 目	單位	本 年 度 預 算 數			說 明
		數量 業務量	利(費)率	金 額	
合計				927,000	
其他財產收入				927,000	較上年度預算數852,488元，增加74,512元。
	年	1	30,000	30,000	員生消費合作社房地使用費收入。
	年	1	600,000	600,000	校園場地開放收入(收支對列)。
	年	1	69,000	69,000	教職員工停車收入。
	年	1	228,000	228,000	熱食部房地使用費收入。

# 臺北市地方教育發展基金－臺北市立成淵高級中學

## 基金來源－公庫撥款收入明細表

中華民國108年度

單位：新臺幣元

科 目	單位	本 年 度 預 算 數			說 明
		數量 業務量	利(費)率	金 額	
合計				316,281,000	
公庫撥款收入	年	1	316,281,000	316,281,000	較上年度預算數304,151,564元，增加12,129,436元。 市府補助款。



# 臺北市地方教育發展基金－臺北市立成淵高級中學

## 基金來源－學雜費收入明細表

中華民國108年度

單位：新臺幣元

科 目	單 位	本 年 度 預 算 數			說 明
		數量 業務量	利(費)率	金 額	
合計				28,195,000	
學雜費收入				28,195,000	較上年度預算數28,875,160元，減少680,160元。
	學期	2	3,999,760	7,999,520	學習輔導費收入(收支對列)。
	人、學期	418x1	2,060	861,080	107學年度第2學期高三雜費收入預估學生428人，減免10人(收支對列)。
	人、學期	408x1	2,060	840,480	108學年度第1學期高二及高三自然組雜費收入預估學生418人，減免10人(收支對列)。
	人、學期	400x1	1,820	728,000	107學年度第2學期高一雜費收入預估學生410人，減免10人(收支對列)。
	人、學期	400x1	1,820	728,000	108學年度第1學期高一雜費收入預估學生410人，減免10人(收支對列)。
	人、學期	360x1	1,740	626,400	108學年度第1學期高二及高三社會組雜費收入預估學生369人，減免9人(收支對列)。
	人、學期	202x1	2,060	416,120	107學年度第2學期高二自然組雜費收入預估學生208人，減免6人(收支對列)。
	人、學期	184x1	1,740	320,160	107學年度第2學期高二社會組雜費收入預估學生189人，減免5人(收支對列)。
	人、學期	410x1	380	155,800	108學年度第1學期電腦使用費收入(收支對列)。
	人、學期	832x1	380	316,160	107學年度第2學期電腦使用費收入(收支對列)。
	人、學期	1,204x1	6,240	7,512,960	107學年度第2學期高中部學費收入預估學生1,235人，減免31人。
	人、學期	1,168x1	6,240	7,288,320	108學年度第1學期高中部學費收入預估學生1,197人，減免29人。
	年	1	402,000	402,000	重修學分費收入(收支對列)。

# 臺北市地方教育發展基金－臺北市立成淵高級中學

## 基金來源－受贈收入明細表

中華民國108年度

單位：新臺幣元

科 目	單位	本 年 度 預 算 數			說 明
		數量 業務量	利(費)率	金 額	
合計 受贈收入	年	1	1,000,000	1,000,000 1,000,000 1,000,000	較上年度預算數350,000元，增加650,000元。 各界獎助學金(含專戶孳息)等捐款收入(收支對列)。

# 臺北市地方教育發展基金－臺北市立成淵高級中學

## 基金來源－雜項收入明細表

中華民國108年度

單位：新臺幣元

科 目	單 位	本 年 度 預 算 數			說 明
		數 量 業 務 量	利(費)率	金 額	
合計				100,000	
雜項收入				100,000	較上年度預算數626,287元，減少526,287元。
	年	1	45,000	45,000	數位學生證補卡及刷卡簡訊發送服務收入。
	年	1	45,000	45,000	廠商逾期履約罰款等收入。
	份	100	100	10,000	招標文件工本費收入。

# 臺北市地方教育發展基金－臺北市立成淵高級中學

## 基金用途－高中及高職教育計畫明細表

中華民國108年度

單位：新臺幣元

前年度 決算數	上年度 預算數	科 目	本 年 度 預 算 數	說 明
298,194,042	301,978,198	合計	309,042,000	
272,141,335	274,496,714	用人費用	280,028,000	
139,094,097	139,332,000	正式員額薪資	136,140,000	較上年度預算數139,332,000元，減少3,192,000元。
139,094,097	139,332,000	職員薪金	136,140,000	
			124,404,000	教師158人薪金(詳用人費用彙計表)(含教育部補助導師費360,000元及專任輔導教師1,280,000元)。
			3,420,000	特教教師5人薪金(詳用人費用彙計表)。
			8,316,000	體育班教師9人薪金(詳用人費用彙計表)。
9,850,513	11,783,788	聘僱及兼職人員薪資	12,711,220	較上年度預算數11,783,788元，增加927,432元。
333,588	592,908	聘用人員薪金	1,520,340	
			885,864	專任學務創新人力人員2人薪金(詳聘用及約僱人員明細表)(新增)。
			634,476	專任輔導人員1人薪金(詳聘用及約僱人員明細表)(含教育部補助528,000元)。
9,516,925	11,190,880	兼職人員酬金	11,190,880	
			1,958,400	補助調整教師授課鐘點費，68人*2節*40週*360元(教育部補助款)。
			195,840	補助調整授課鐘點費之外聘教師勞、健保及勞退費用(教育部補助款)。
			633,600	國中部教師代課鐘點費，本校編制教師總人數68人，按9分之1計，編列8人，每人220節，總節數8人*220節=1,760節，每節360元。
			633,600	高中部教師代課鐘點費，本校編制教師總人數71人，按9分之1計，編列8人，每人18節11月，總節數8人*18節*11月=1,584節，每節400元。
			7,480,000	兼課鐘點費：(1)依課程標準規定每週課程總時數1,459節(2)現有教師依規定標準每週應授課總時數1,034節(3)每週超時授課及兼課總時數425節(4)總節數425節*4週*11月=18,700節，每節400元。
			8,640	補助調整授課鐘點費之外聘教師勞、健保

# 臺北市地方教育發展基金－臺北市立成淵高級中學

## 基金用途－高中及高職教育計畫明細表

中華民國108年度

單位：新臺幣元

前年度 決算數	上年度 預算數	科 目	本 年 度 預 算 數	說 明
				及勞退費用(教育部補助款)。
			86,400	補助調整授課特教教師鐘點費，3人*2節*40週*360元(教育部補助款)。
			194,400	依高級中等學校體育班課程綱要規定，於寒、暑假開設競技專項運動綜合訓練編列鐘點費，3班*162節*400元。
1,180,778	2,016,424	超時工作報酬	1,859,581	較上年度預算數2,016,424元，減少156,843元。
				。
1,046,778	1,896,424	加班費	1,763,581	
			737,442	兼行政教師不休假出勤加班費。
			7,400	國中部普通班教職員工各項業務逾時加班費。
			44,400	高中部教職員工各項業務逾時加班費(收支對列)。
			32,533	兼行政特教教師不休假出勤加班費。
			106,401	體育班專任運動教練不休假出勤加班費。
			14,800	專任輔導人員逾時加班費。
			5,920	輔導活動個案諮商工作人員逾時加班費。
			4,255	暑期泳訓班工作人員逾時加班費(收支對列)。
				。
			42,550	教師甄選工作人員逾時加班費(收支對列)。
			37,000	校園場地開放工作人員逾時加班費(收支對列)。
			18,500	學生甄選業務工作人員逾時加班費(收支對列)。
			8,880	教科書作業管理業務工作人員逾時加班費(收支對列)。
			681,300	學習輔導課程工作人員逾時加班費(收支對列)。
			18,500	重修學分課程工作人員逾時加班費(收支對列)。
			3,700	中小學手球賽工作人員逾時加班費。
134,000	120,000	值班費	96,000	
			96,000	教官值班費，4人*12月*2,000元(教育部補助款)。
32,985,109	32,929,614	獎金	35,112,544	較上年度預算數32,929,614元，增加

# 臺北市地方教育發展基金－臺北市立成淵高級中學

## 基金用途－高中及高職教育計畫明細表

中華民國108年度

單位：新臺幣元

前年度 決算數	上年度 預算數	科 目	本 年 度 預 算 數	說 明
15,694,580	15,439,000	考績獎金	17,905,000	2,182,930元。
			16,091,500	依考績法規定核發之獎金。
			427,500	依考績法規定核發之獎金。
			1,386,000	依考績法規定核發之獎金。
17,290,529	17,490,614	年終獎金	17,207,544	
			15,550,500	依規定於年節加發之獎金。
			110,734	專任學務創新人力人員依規定於年節加發之獎金(新增)。
			427,500	依規定於年節加發之獎金。
			1,039,500	依規定於年節加發之獎金。
			79,310	專任輔導人員依規定於年節加發之獎金。
70,894,667	71,857,418	退休及卹償金	76,869,179	較上年度預算數71,857,418元，增加5,011,761元。
70,440,686	70,809,016	職員退休及離職金	76,401,503	
			10,694,736	提撥退撫基金。
			53,160	專任學務創新人力人員提撥離職儲金(新增)。
			280,800	提撥退撫基金。
			758,160	提撥退撫基金。
			64,542,012	退休人員月退休金，155人* $33,679$ 元*12月=62,642,940元；退休遺族月撫慰金，9人* $17,584$ 元*12月=1,899,072元；合計64,542,012元。
			34,571	退休人員年終慰問金。
			38,064	專任輔導人員提撥離職儲金。
	594,421	工員退休及離職金		
453,981	453,981	卹償金	467,676	
			467,676	遺族月撫卹金，1人* $38,973$ 元*12月。
18,136,171	16,577,470	福利費	17,335,476	較上年度預算數16,577,470元，增加758,006元。
13,482,127	11,838,360	分擔員工保險費	11,705,376	
			10,510,896	分擔公保、勞保、健保費。
			117,096	專任學務創新人力人員分擔勞保、健保費(新增)。

# 臺北市地方教育發展基金－臺北市立成淵高級中學

## 基金用途－高中及高職教育計畫明細表

中華民國108年度

單位：新臺幣元

前年度 決算數	上年度 預算數	科 目	本 年 度 預 算 數	說 明
326,203	527,000	傷病醫藥費	284,088	分擔公保、勞保、健保費。
			718,524	分擔公保、勞保、健保費。
			74,772	專任輔導人員分擔勞保、健保費。
			527,000	
			352,000	健康檢查補助費，22人*16,000元。
			175,000	健康檢查補助費，50人*3,500元。
1,282,221	1,372,140	員工通勤交通費	1,387,260	
			674,100	教師上下班交通費，107人*10月*1段*630元。
			15,120	專任學務創新人力人員上下班交通費，2人*12月*1段*630元(新增)。
			60,480	教官上下班交通費，4人*12月*2段*630元。
			143,640	教師兼行政上下班交通費，19人*12月*1段*630元。
			352,800	教師上下班交通費，28人*10月*2段*630元。
			15,120	兼行政特教教師上下班交通費，1人*12月*2段*630元。
			50,400	特教教師上下班交通費，4人*10月*2段*630元。
			37,800	體育班教師上下班交通費，6人*10月*1段*630元。
			22,680	體育班專任運動教練上下班交通費，3人*12月*1段*630元。
			15,120	專任輔導人員上下班交通費，1人*12月*2段*630元。
3,045,620	2,839,970	其他福利費	3,715,840	
			368,000	兼行政教師休假旅遊補助費。
			32,000	專任學務創新人力人員休假旅遊補助費(新增)。
			16,000	兼行政特教教師休假旅遊補助費。
			48,000	體育班專任運動教練休假旅遊補助費。
			54,000	退休人員三節特別照護金，1人*54,000元(單身)。
			36,000	退休人員三節慰問金，6人*6,000元。

# 臺北市地方教育發展基金－臺北市立成淵高級中學

## 基金用途－高中及高職教育計畫明細表

中華民國108年度

單位：新臺幣元

前年度 決算數	上年度 預算數	科 目	本 年 度 預 算 數	說 明
			1,800,000	子女教育補助費。
			250,840	結婚補助費，31,355元*2月*4人。
			1,095,000	喪葬補助費，36,500元*5月*6人。
			16,000	專任輔導人員休假旅遊補助費。
15,280,394	16,965,362	服務費用	17,573,000	
4,099,533	4,629,829	水電費	4,652,785	較上年度預算數4,629,829元，增加22,956元。
2,988,751	3,384,829	工作場所電費	3,242,725	
			2,877,720	班級電費。
			28,740	教學電費(高中部)(收支對列)。
			25,876	溫水游泳池電費(游泳池水電清潔維護)。
			22,924	暑期泳訓班電費(收支對列)。
			181,500	校園場地開放電費(收支對列)。
			90,435	學習輔導課電費(收支對列)。
			15,530	重修學分班電費(收支對列)。
735,759	570,000	工作場所水費	735,060	
			699,301	班級水費。
			35,759	溫水游泳池水費(游泳池水電清潔維護)。
375,023	675,000	氣體費	675,000	
			675,000	溫水游泳池燃料費。
220,054	288,000	郵電費	262,400	較上年度預算數288,000元，減少25,600元。
50,446	66,000	郵費	60,000	
			60,000	寄發學生通知單等郵資(高中部)(收支對列)。
169,608	222,000	電話費	200,000	
			200,000	電話費(高中部)(收支對列)。
		數據通信費	2,400	
			2,400	悠遊卡網路連線費，4臺*12月*50元(新增)。
248,382	388,360	旅運費	421,110	較上年度預算數388,360元，增加32,750元。
227,407	347,710	國內旅費	386,460	
			21,330	因公市內短程車資(高中部)(收支對列)。
			13,950	因公市外出差旅費(國中)。
			29,940	因公市內短程車資(國中)普通班級業務



# 臺北市地方教育發展基金－臺北市立成淵高級中學

## 基金用途－高中及高職教育計畫明細表

中華民國108年度

單位：新臺幣元

前年度 決算數	上年度 預算數	科 目	本 年 度 預 算 數	說 明
				費)。
			99,200	因公市外出差旅費，16人*4天*1,550元(高中部)(收支對列)。
			86,800	校外教學隨隊人員出差旅費，14人*4天*1,550元(高中部)(收支對列)。
			60,450	校外教學隨隊人員出差旅費，13人*3天*1,550元(國中部)。
			69,750	體育班帶隊人員出差旅費，9人*5天*1,550元(體育班班級業務費)。
			5,040	專任輔導人員短程車資。
20,975	40,650	貨物運費	34,650	
			4,650	參加校外活動露營展覽慶典等運費(國中部)。
			30,000	參加校外活動露營展覽慶典等運費(高中部)(收支對列)。
572,545	803,700	印刷裝訂與廣告費	853,642	較上年度預算數803,700元，增加49,942元。
572,545	803,700	印刷及裝訂費	853,642	
			268,800	影印機使用費，8臺*12月*4,000張*0.7元(高中部)(收支對列)。
			200,000	印製教學用表格及零星報表等(高中部)(收支對列)。
			1,084	運動會各項競賽獎狀印製費。
			30,000	活化教學活動成果報告等印製費。
			70,000	前瞻計畫印製研習資料及學習手冊等。
			80,000	班級自治活動所需學生手冊、班會紀錄簿、獎狀等印製費。
			4,000	小田園教育體驗實習計畫海報及成果報告等印製費。
			3,000	教師專業成長資料印製費。
			5,000	輔導活動輔導資料印製費。
			138,600	學習輔導課程影印機使用費，3臺*12月*5,500張*0.7元(收支對列)。
			48,000	中等學校優良學生表揚印刷文宣、舞臺帆布等費用。
			5,158	中小學手球賽活動秩序冊等印刷費。
2,149,951	2,111,305	修理保養及保固費	2,180,705	較上年度預算數2,111,305元，增加69,400

# 臺北市地方教育發展基金－臺北市立成淵高級中學

## 基金用途－高中及高職教育計畫明細表

中華民國108年度

單位：新臺幣元

前年度 決算數	上年度 預算數	科 目	本 年 度 預 算 數	說 明
1,238,816	1,140,000	一般房屋修護費	1,140,000	元。
			540,000	教學公用房舍及其他建築物等修理維護費(高中部)(收支對列)。
			600,000	教學公用房舍及其他建築物等修理維護費(國中部)。
424,770	528,065	機械及設備修護費	597,465	
			66,000	電腦設備維護費(電腦專案計畫)。
			154,365	游泳池設備修理維護費(游泳池水電清潔維護)。
			6,000	暑期泳訓班設備修理維護費(收支對列)。
			231,500	校園場地開放設備修理維護費(收支對列)。
			120,000	學生電腦課程用維護費(收支對列)。
			19,600	教科書作業管理設備修理維護費(收支對列)。
486,365	443,240	雜項設備修護費	443,240	
			150,000	各項教學設施維護費(國中部)。
			293,240	各項教學設施維護費(高中部)(收支對列)。
12,930	12,250	保險費	11,400	較上年度預算數12,250元，減少850元。
12,930	12,250	其他保險費	11,400	
			2,400	體育班校外比賽活動學生保險費，80人次*30元(體育班班級業務費)。
			1,000	班級自治活動校外比賽活動學生保險費。
			8,000	暑期泳訓班學員保險費，200人次*40元(收支對列)。
799,620	878,508	一般服務費	1,318,148	較上年度預算數878,508元，增加439,640元。
54,050	60,336	佣金、匯費、經理費及手續費	59,364	
			59,364	委託超商代收學雜費手續費，1,649人*2學期*18元。
		外包費	429,000	
			429,000	完全中學行政人力勞務外包費，1人*12月*35,750元。
423,445	468,172	計時與計件人員酬金	479,784	

# 臺北市地方教育發展基金－臺北市立成淵高級中學

## 基金用途－高中及高職教育計畫明細表

中華民國108年度

單位：新臺幣元

前年度決算數	上年度預算數	科目	本年度預算數	說明
			297,050	游泳池救生員薪資，1人*10月*29,705元。
			18,180	提撥游泳池救生員勞工退休準備金，1人*10月*1,818元。
			37,131	游泳池救生員年終工作獎金，1人*37,131元。
			36,360	分擔游泳池救生員勞保及健保費，1人*10月*3,636元。
			718	提撥暑期泳訓班工讀生勞工退休準備金，1人*2月*359元(收支對列)。
			3,636	提撥游泳池救生員勞工退休準備金，1人*2月*1,818元。
			59,410	游泳池救生員薪資，1人*2月*29,705元。
			12,600	暑期泳訓班工讀生薪津，90小時*140元(收支對列)。
			7,427	游泳池救生員年終工作獎金，1人*7,427元。
			7,272	分擔游泳池救生員勞保及健保費，1人*2月*3,636元。
322,125	350,000	體育活動費	350,000	
			316,000	文康活動費，本校編列教職員158人，每人編列2,000元。
			4,000	文康活動費，本校編列專任學務創新人力人員2人，每人編列2,000元。
			10,000	文康活動費，本校編列教職員5人，每人編列2,000元。
			18,000	文康活動費，本校編列教職員9人，每人編列2,000元。
			2,000	文康活動費，本校編列專任輔導人員1人，每人編列2,000元。
7,177,379	7,853,410	專業服務費	7,872,810	較上年度預算數7,853,410元，增加19,400元。
6,763,765	7,460,100	講課鐘點、稿費、出席審查及查詢費	7,403,900	
			57,600	分組活動外聘講師鐘點費。
			7,200	國中身心障礙資源班教材編輯費，1班*12月*600元。

# 臺北市地方教育發展基金－臺北市立成淵高級中學

## 基金用途－高中及高職教育計畫明細表

中華民國108年度

單位：新臺幣元

前年度 決算數	上年度 預算數	科 目	本 年 度 預 算 數	說 明
			7,200	高中身心障礙資源班教材編輯費，1班*12月*600元。
			64,000	活化教學活動外聘講師鐘點費。
			48,000	活化教學活動內聘講師鐘點費。
			104,000	前瞻計畫辦理各項研習內聘講師鐘點費。
			240,000	前瞻計畫辦理各項研習外聘講師鐘點費。
			25,600	班級自治活動班週會講座等外聘講師鐘點費。
			8,000	性別平等教育宣導活動外聘講師鐘點費。
			4,000	性別平等教育宣導活動校園性別事件調查小組會議外聘專家學者出席費。
			13,200	性別平等教育宣導活動校園性平事件行為人實施8小時性別平等教育課程鐘點費，33節*400元。
			8,000	小田園教育體驗實習計畫活動內聘講師鐘點費。
			12,000	教師專業成長內聘講師鐘點費。
			16,000	教師專業成長外聘講師鐘點費。
			3,200	國中適性入學宣導外聘講師鐘點費(含教育部補助2,000元)。
			12,000	國中生涯發展教育外聘專家學者講座鐘點費。
			16,000	人權、法治、品德教育活動外聘講師鐘點費。
			8,000	冬夏令營(含童軍活動)外聘講師鐘點費。
			48,000	輔導活動個案諮商外聘專家學者講座鐘點費。
			10,000	輔導活動會議外聘專家學者出席費。
			70,000	暑期泳訓班教練指導鐘點費，140節*500元(收支對列)。
			3,850,000	高中部學習輔導課教師鐘點費，7,000節*550元(收支對列)。
			2,500,000	國中部學習輔導課教師鐘點費，5,000節*500元(收支對列)。
			269,500	重修學分班教師鐘點費，490節*550元(收支對列)。

# 臺北市地方教育發展基金－臺北市立成淵高級中學

## 基金用途－高中及高職教育計畫明細表

中華民國108年度

單位：新臺幣元

前年度 決算數	上年度 預算數	科 目	本 年 度 預 算 數	說 明
			2,400	技職教育、免試及十二年國教校園宣導外聘講師鐘點費。
121,300	61,600	委託檢驗(定)試驗認證費	101,200	
			21,600	飲水機水質檢驗費，18臺*1,200元。
			79,600	消防安全檢測費及建物公共安全檢查簽證申報費(高中部)(收支對列)。
98,076	65,910	試務甄選費	60,910	
			32,890	教師甄選試務費用(收支對列)。
			28,020	學生甄選試務費用(收支對列)。
62,285	23,000	電腦軟體服務費	24,000	
			24,000	學生電腦課程用教學軟體(收支對列)。
131,953	242,800	其他專業服務費	282,800	
			16,000	運動會各項競賽外聘裁判費，5人*8場*400元。
			150,000	校園場地開放機械定點、機動巡邏等保全費用(收支對列)。
			40,000	中等學校優良學生表揚攝影專業服務(成果製作光碟相片夾等)。
			57,600	中小學手球賽外聘裁判費，8人*18場*400元。
			19,200	中小學手球賽外聘防護人員費用，2人*4天*8小時*300元。
5,082,514	6,083,058	材料及用品費	6,437,000	
1,676,985	2,285,220	使用材料費	2,482,866	較上年度預算數2,285,220元，增加197,646元。
1,676,985	2,285,220	設備零件	2,482,866	
			400,000	改善汰換中等學校普通教室學生課桌椅，250套*1,600元(新增)。
			100,000	各科教學用影片、掛圖、標本等用具(高中部)(收支對列)。
			100,000	家事烹飪用具(高中部)(收支對列)。
			100,000	工藝教學用具(高中部)(收支對列)。
			100,000	教學所需事務用具(高中部)(收支對列)。
			100,000	音樂運動等康樂用具(高中部)(收支對列)。
			13,000	新購監視系統視訊頭，2個*6,500元(由班級

# 臺北市地方教育發展基金－臺北市立成淵高級中學

## 基金用途－高中及高職教育計畫明細表

中華民國108年度

單位：新臺幣元

前年度 決算數	上年度 預算數	科 目	本 年 度 預 算 數	說 明
				設備費移列)(新增)。
			94,800	新購板凳，79個*1,200元(由班級設備費移列)(新增)。
			16,000	新購體脂計，4臺*4,000元(由班級設備費移列)(新增)。
			77,600	新購氣動訓練槍，10把*7,760元(由班級設備費移列)(新增)。
			21,000	新購歸零槍架，10個*2,100元(由班級設備費移列)(新增)。
			36,000	新購藍芽手提CD音響，12臺*3,000元(由班級設備費移列)(新增)。
			189,000	電腦設備維護及管理費，30班*6,300元(電腦專案計畫)。
			41,716	運動會各項競賽用具等。
			100,000	活化教學相關教學活動教具。
			13,000	小田園教育體驗實習計畫所需種植植物用栽種盆等器具。
			8,000	小田園教育體驗實習計畫所需鋤頭、花剪、鏟子等農具。
			36,000	新購手握式無線麥克風，6支*6,000元(由活動中心五樓舞台整修工程移列)(新增)。
			19,000	新購麥克風天線，2組*9,500元(由活動中心五樓舞台整修工程移列)(新增)。
			25,000	新購喇叭固定架，10組*2,500元(由活動中心五樓舞台整修工程移列)(新增)。
			327,960	學生電腦課程用零組件等(收支對列)。
			146,320	教科書作業管理耗材及教學用具(收支對列)。
			300,000	學習輔導課程教學耗材及用具(收支對列)。
			88,470	重修學分課程教學耗材及用具(收支對列)。
			30,000	程式設計教學用材料。
3,405,529	3,797,838	用品消耗	3,954,134	較上年度預算數3,797,838元，增加156,296元。
131,472	356,275	辦公(事務)用品	269,905	
			140,000	教學用文具用品(高中部)(收支對列)。
			47,000	前瞻計畫辦理活動及研習所需文具紙張

# 臺北市地方教育發展基金－臺北市立成淵高級中學

## 基金用途－高中及高職教育計畫明細表

中華民國108年度

單位：新臺幣元

前年度 決算數	上年度 預算數	科 目	本 年 度 預 算 數	說 明
				等。
			4,000	課後社團活動用文具用品。
			1,000	性別平等教育宣導活動用文具用品等。
			1,000	教師專業成長用文具用品等。
			800	國中適性入學宣導文具用品。
			5,000	人權、法治、品德教育活動用文具用品等。
			58,105	學習輔導課程教學用文具用品(收支對列)。
			13,000	中等學校優良學生表揚所需文具用品、紙張、海報等。
155,987	188,000	報章雜誌	188,000	
			140,000	圖書館館藏訂閱書報雜誌費用(高中部)(收支對列)。
			48,000	前瞻計畫共讀成長書籍及影音教材。
187,930	40,000	農業與園藝用品及環境美化費	290,000	
			40,000	校園美化費用(高中部)(收支對列)。
			90,000	綠屋頂計畫植栽箱等器具(由教育局移列)。
			75,000	綠屋頂計畫種植土壤肥料等(由教育局移列)。
			85,000	綠屋頂計畫植栽及維護費等(由教育局移列)。
41,026	100,000	化學藥劑與實驗用品	80,000	
			80,000	物理、生物、化學實驗等材料(高中部)(收支對列)。
		服裝	75,000	
132,722	65,000	醫療用品(非醫療院所使用)	65,462	
			30,000	健康中心藥品(高中部)(收支對列)。
			15,000	健康中心藥品(國中部)。
			20,462	中小學手球賽競賽防護醫療用品費。
2,756,392	2,973,563	其他用品消耗	3,060,767	
			622,814	教學體育材料、指導材料、音樂材料、工藝家事材料及其他材料(高中部)(收支對列)。
			90,000	專用垃圾袋費用，36班*2,500元(高中部)(收

# 臺北市地方教育發展基金－臺北市立成淵高級中學

## 基金用途－高中及高職教育計畫明細表

中華民國108年度

單位：新臺幣元

前年度 決算數	上年度 預算數	科 目	本 年 度 預 算 數	說 明
				支對列)。
			85,320	消毒藥水及衛生清潔用品，36班*2,370元(高中部)(收支對列)。
			71,100	消毒藥水及衛生清潔用品，30班*2,370元(國中部普通班級業務費)。
			75,000	專用垃圾袋費用，30班*2,500元(國中部普通班級業務費)。
			414,600	班級教學材料費，30班*13,820元(國中部普通班級教學材料費)。
			27,760	辦理各項教學活動會議逾時誤餐費用，347人次*80元(國中部普通班級業務費)。
			95,280	辦理各項教學活動會議逾時誤餐費用，1,191人次*80元(高中部)(收支對列)。
			156,000	中低收入戶學生用教科書，120人*1,300元。
			127,200	敬師活動費，212人*600元(新增)。
			8,000	童軍教育用材料費等，1團*8,000元(國中部)。
			7,200	辦理高中身心障礙資源班學生個案諮詢工作逾時誤餐費用，90人次*80元(特教班級業務費)。
			7,200	辦理國中身心障礙資源班1班學生個案諮詢工作逾時誤餐費用，90人次*80元(特教班級業務費)。
			13,820	國中身心障礙資源班教學材料費，1班*13,820元(特教班教學材料費)。
			13,820	高中身心障礙資源班教學材料費，1班*13,820元(特教班教學材料費)。
			165,000	電腦耗材(電腦專案計畫)。
			34,000	體育班學生訓練用消耗器材費(體育班班級業務費)。
			100,000	辦理體育班師生參賽逾時誤餐費用，1,250人次*80元(體育班班級業務費)。
			20,000	運動會各項競賽用錦旗獎品及場地佈置等費用。
			20,000	辦理運動會各項競賽逾時誤餐費用，250人



# 臺北市地方教育發展基金－臺北市立成淵高級中學

## 基金用途－高中及高職教育計畫明細表

中華民國108年度

單位：新臺幣元

前年度 決算數	上年度 預算數	科 目	本 年 度 預 算 數	說 明
				次*80元。
			32,000	辦理活化教學計畫活動及研習等逾時誤餐費用，400人次*80元。
			20,000	活化教學活動課程材料等。
			32,000	辦理前瞻計畫社群活動及各項研習等逾時誤餐費用，400人次*80元。
			20,000	班級自治活動比賽等所需材料費。
			20,000	班級自治活動學生競賽獎品。
			28,230	班級自治活動所需點名夾等用品。
			8,000	辦理班級自治活動逾時誤餐費用，100人次*80元。
			24,000	辦理課後社團活動逾時誤餐費用，300人次*80元。
			15,400	課後社團活動表演道具。
			800	性別平等教育宣導活動場地佈置等雜支。
			4,000	辦理性別平等教育宣導活動及研習逾時誤餐費用，50人次*80元。
			4,000	辦理性別平等教育宣導活動校園性別事件調查小組會議逾時誤餐費用，50人次*80元。
			57,000	小田園教育體驗實習計畫魚菜共生系統材料。
			18,000	辦理教師專業成長研習逾時誤餐費用，225人次*80元。
			9,000	人權、法治、品德教育活動場地佈置及獎品等雜支。
			7,000	冬夏令營(含童軍活動)場地佈置及材料等雜支。
			16,000	辦理冬夏令營(含童軍活動)活動逾時誤餐費用，200人次*80元。
			2,000	輔導活動宣導場地佈置等雜支。
			53,080	輔導活動適性評量測驗。
			34,000	辦理輔導活動個案諮商工作逾時誤餐費用，425人次*80元。
			5,000	暑期泳訓班教學器材費(收支對列)。
			5,783	暑期泳訓班教學環境佈置費(收支對列)。

# 臺北市地方教育發展基金－臺北市立成淵高級中學

## 基金用途－高中及高職教育計畫明細表

中華民國108年度

單位：新臺幣元

前年度決算數	上年度預算數	科 目	本 年 度 預 算 數	說 明
			2,500	暑期泳訓班雜支(收支對列)。
			3,220	暑期泳訓班消毒劑，14班*230元(收支對列)。
			24,560	辦理教師甄選工作逾時誤餐費用，307人次*80元(收支對列)。
			8,480	辦理學生甄選業務工作逾時誤餐費用，106人次*80元(收支對列)。
			31,840	辦理學習輔導課程會議逾時誤餐費用，398人次*80元(收支對列)。
			300,760	學習輔導課程教學材料(收支對列)。
			10,000	重修學分課程教學材料(收支對列)。
			21,000	中等學校優良學生表揚場地佈置等費用。
			8,000	中等學校優良學生表揚工作人員逾時誤餐費用，100人次*80元。
			73,000	中小學手球賽競賽用手球及場地佈置等。
			8,000	辦理中小學手球賽逾時誤餐費用，100人次*80元。
153,575	362,400	租金、償債、利息及相關手續費	438,000	
	1,000	地租及水租	1,000	較上年度預算數1,000元，無增減。
	1,000	場地租金	1,000	
			1,000	冬夏令營(含童軍活動)場地租金。
49,200	50,000	機器租金	98,480	較上年度預算數50,000元，增加48,480元。
49,200	50,000	機械及設備租金	98,480	
			48,480	學習輔導課程租用油印機等設備租金(收支對列)。
			50,000	中等學校優良學生表揚舞臺效果音響、麥克風、燈光、無線對講機等租用。
35,165	281,600	交通及運輸設備租金	297,200	較上年度預算數281,600元，增加15,600元。
35,165	281,600	車租	297,200	
			6,000	活化教學校外教育參訪及學術交流活動租車1輛租車費。
			240,000	前瞻計畫辦理活動、研習等校外參訪或競賽往返租車16輛租車費。
			18,000	班級自治活動學生校外比賽租車3輛租車費。

# 臺北市地方教育發展基金－臺北市立成淵高級中學

## 基金用途－高中及高職教育計畫明細表

中華民國108年度

單位：新臺幣元

前年度 決算數	上年度 預算數	科 目	本 年 度 預 算 數	說 明
			9,200	課後社團活動學生租車2輛租車費。
			16,000	生涯發展教育高職職業試探租車4輛租車費。
			8,000	冬夏令營(含童軍活動)活動租車1輛租車費。
69,210	29,800	雜項設備租金	41,320	較上年度預算數29,800元，增加11,520元。
69,210	29,800	雜項設備租金	41,320	
			4,800	數位電錶月租費，12月*400元(國中部普通班級業務費)。
			11,520	悠遊卡刷卡機月租費，4臺*12月*240元(新增)。
			25,000	課後社團活動租用音響燈光等設備租金。
500		稅捐及規費(強制費)		
500		消費與行為稅		
500		營業稅		
4,884,636	2,897,364	會費、捐助、補助、分攤、照護、救濟與交流活動費	3,467,000	
724,480	597,940	捐助、補助與獎助	1,248,880	較上年度預算數597,940元，增加650,940元。
723,540	530,940	獎助學員生給與	1,182,200	
			10,000	教育關懷獎每校推薦1名學生獎助金。
			15,000	前瞻計畫鼓勵學生各項優異表現獎助學金，30人*500元。
			72,000	高中部優秀學生獎學金，36班*2學期*1,000元。
			60,000	國中部優秀學生獎學金，30班*2學期*1,000元。
			1,000,000	學生清寒及優秀獎助學金(收支對列)。
			25,200	教科書作業管理業務學生工讀金，180小時*140元(收支對列)。
940	67,000	其他捐助、補助與獎助	66,680	
			66,680	補助學生社團及畢業生獎品等(高中部)(收支對列)。
4,160,156	2,219,424	補貼、獎勵、慰問、照護與救濟	2,108,120	較上年度預算數2,219,424元，減少111,304元。
28,188		獎勵費用		

# 臺北市地方教育發展基金－臺北市立成淵高級中學

## 基金用途－高中及高職教育計畫明細表

中華民國108年度

單位：新臺幣元

前年度 決算數	上年度 預算數	科 目	本 年 度 預 算 數	說 明
4,131,968	2,219,424	其他補貼、獎勵、慰問、照 護與救濟	2,108,120	
			1,815,000	清寒學生餐費補助，165人*200日*55元。
			293,120	補助學校午餐使用有機蔬菜或有機米計畫，916人*40週*8元。
	80,000	競賽及交流活動費	110,000	較上年度預算數80,000元，增加30,000元。
	80,000	交流活動費	110,000	
			110,000	前瞻計畫國際教育接待交流活動費。
651,088	1,173,300	其他	1,099,000	
651,088	1,173,300	其他支出	1,099,000	較上年度預算數1,173,300元，減少74,300元。
			0	
651,088	1,173,300	其他	1,099,000	
			75,600	執行學生路隊安全導護費，3人*40週*10次*63元(國中部)。
			307,850	體育班學生校外比賽活動所需報名費等費用(體育班班級業務費)。
			1,000	運動會各項競賽雜支等費用。
			680,000	前瞻計畫交流參訪經費。
			14,000	前瞻計畫辦理參觀教學活動門票等費用。
			5,270	班級自治活動學生校外比賽所需雜支等費用。
			2,400	課後社團活動學生出外活動或表演所需雜支等費用。
			12,880	中小學手球賽競賽所需雜支等費用。

# 臺北市地方教育發展基金－臺北市立成淵高級中學

## 基金用途－一般行政管理計畫明細表

中華民國108年度

單位：新臺幣元

前年度 決算數	上年度 預算數	科 目	本 年 度 預 算 數	說 明
31,509,521	34,910,876	合計	36,235,000	
29,709,447	32,854,736	用人費用	34,128,000	
19,787,719	21,960,000	正式員額薪資	22,572,000	較上年度預算數21,960,000元，增加612,000元。
17,501,239	19,776,000	職員薪金	20,388,000	
			20,388,000	職員31人薪金(詳用人費用彙計表)。
2,286,480	2,184,000	工員工資	2,184,000	
			2,184,000	工員6人工資(詳用人費用彙計表)。
652,836	954,104	超時工作報酬	966,140	較上年度預算數954,104元，增加12,036元。
652,836	954,104	加班費	966,140	
			906,200	職工不休假出勤加班費。
			59,940	教職員工各項業務逾時加班費(統籌業務費)。
4,618,714	5,255,000	獎金	5,683,500	較上年度預算數5,255,000元，增加428,500元。
2,197,894	2,510,000	考績獎金	2,862,000	
			2,862,000	依考績法規定核發之獎金。
2,420,820	2,745,000	年終獎金	2,821,500	
			2,821,500	依規定於年節加發之獎金。
1,776,201	1,910,064	退休及卹償金	1,988,688	較上年度預算數1,910,064元，增加78,624元。
1,466,949	1,735,344	職員退休及離職金	1,813,968	
			1,813,968	提撥退撫基金。
309,252	174,720	工員退休及離職金	174,720	
			174,720	提撥勞工退休準備金。
2,873,977	2,775,568	福利費	2,917,672	較上年度預算數2,775,568元，增加142,104元。
2,015,278	1,939,368	分擔員工保險費	2,000,592	
			2,000,592	分擔公保、勞保、健保費。
344,966	340,200	員工通勤交通費	325,080	
			234,360	教職員工上下班交通費，31人*12月*1段*630元。
			90,720	教職員工上下班交通費，6人*12月*2段*630元。
513,733	496,000	其他福利費	592,000	

# 臺北市地方教育發展基金－臺北市立成淵高級中學

## 基金用途－一般行政管理計畫明細表

中華民國108年度

單位：新臺幣元

前年度 決算數	上年度 預算數	科 目	本 年 度 預 算 數	說 明
			592,000	職員休假旅遊補助費。
1,254,695	1,314,000	服務費用	1,364,000	
222,635	474,000	一般服務費	474,000	較上年度預算數474,000元，無增減。
157,600	400,000	外包費	400,000	
			400,000	消化超額職工10人(技工、工友)業務外包費。
65,035	74,000	體育活動費	74,000	
			74,000	文康活動費，本校編列教職員31人、工員6人，合計37人，每人編列2,000元。
852,400	660,000	專業服務費	710,000	較上年度預算數660,000元，增加50,000元。
852,400	660,000	其他專業服務費	710,000	
			710,000	校園安全機械定點、機動巡邏等保全費用。
179,660	180,000	公共關係費	180,000	較上年度預算數180,000元，無增減。
179,660	180,000	公共關係費	180,000	
			180,000	校長特別費，12月*15,000元。
543,379	740,140	材料及用品費	741,000	
543,379	740,140	用品消耗	741,000	較上年度預算數740,140元，增加860元。
543,379	740,140	辦公(事務)用品	741,000	
			740,140	統籌業務費計算如下：國中部普通班30班，1,290元*15班*12月=232,200元，810元*15班*12月=145,800元，高中部普通班33班、體育班3班，1,290元*15班*12月=232,200元，810元*15班*12月=145,800元，640元*6班*12月=46,080元，以上合計802,080元，除依實際需求移列加班費59,940元及會費2,000元外，其餘如列數。
			860	配合預算編列至千元，增列進位數860元。
2,000	2,000	會費、捐助、補助、分攤、照護、救濟與交流活動費	2,000	
2,000	2,000	會費	2,000	較上年度預算數2,000元，無增減。
2,000	2,000	職業團體會費	2,000	
			2,000	護理師2人公會會費(統籌業務費)。

# 臺北市地方教育發展基金－臺北市立成淵高級中學

## 基金用途－建築及設備計畫明細表

中華民國108年度

單位：新臺幣元

前年度 決算數	上年度 預算數	科 目	本 年 度 預 算 數	說 明
23,080,086	8,226,546	合計	8,734,000	
23,080,086	8,226,546	購建固定資產、無形資產及非理財 目的之長期投資	8,734,000	
3,468,923	4,364,400	購建固定資產	6,535,000	
3,468,923	4,364,400	一般建築及設備計畫	6,535,000	
		活動中心五樓舞台整修工 程	1,348,000	
		購置機械及設備	535,000	
			56,000	新購投影機電動升降架1組。
			240,000	新購移動式舞台輪椅升降機1 臺。
			239,000	汰舊換新8000流明以上數位投 影機1臺。
		購置交通及運輸設備	363,000	
			58,000	汰舊換新數位前級混音機1臺 。
			56,000	新購數位多工處理機1臺。
			45,000	汰舊換新主喇叭功率擴大機1 臺。
			58,000	汰舊換新輔助喇叭功率擴大機 1臺。
			28,000	汰舊換新監聽喇叭功率擴大機 1臺。
			15,000	新購麥克風天線分配器1臺。
			28,000	新購總電源時序控制機1臺。
			75,000	汰舊換新變頻式無線麥克風接 收機，3臺*25,000元。
		購置雜項設備	450,000	
			28,000	汰舊換新19吋機櫃1個。
			150,000	汰舊換新300吋電動布幕1組。
			104,000	新購15吋二音路輔助喇叭，4 支*26,000元。
			70,000	新購雙15吋二音路主喇叭，2 支*35,000元。
			44,000	新購12吋舞台監聽喇叭，2支 *22,000元。
			26,000	新購主控室監聽喇叭，2支*13,

# 臺北市地方教育發展基金－臺北市立成淵高級中學

## 基金用途－建築及設備計畫明細表

中華民國108年度

單位：新臺幣元

前年度 決算數	上年度 預算數	科 目	本年度預算數	說 明
				000元。
			12,000	新購DVD/CD/USB播放機1臺。
			16,000	新購投影機布幕控制面板1組。
		高中職課程與教學前瞻	1,368,000	
		購置機械及設備	300,000	
			300,000	新購高階平板電腦，25臺 *12,000元(電腦專案計畫)。
		購置雜項設備	1,068,000	
			264,000	新購鋼製圖書架，4組*66,000 元。
			804,000	新購展示櫃，4個*201,000元。
		校園能源翻新補助計畫	1,546,000	
		購置雜項設備	1,546,000	
			608,000	汰舊換新窗型7.1KW冷氣機 ，19臺*32,000元。
			656,000	汰舊換新一對一分離式7.1KW 冷氣機，16臺*41,000元。
			282,000	汰舊換新一對一分離式8KW冷 氣機，6臺*47,000元。
		班級設備	550,000	
		購置機械及設備	115,000	
			27,000	新購角鑿機1臺。
			52,000	新購數位單眼相機，2臺 *26,000元。
			36,000	新購圖書盤點機1臺。
		購置雜項設備	435,000	
			13,000	新購空壓機1臺。
			72,000	新購懷孕體驗裝，2具*36,000 元。
			52,000	新購防潮箱1組。
			122,000	新購館藏圖書。
			10,000	新購電動軸承滑軌1個。
			110,000	新購一對一分離式節能10KW 冷氣機，2臺* 55,000元。
			16,000	新購三節油壓腳架1組。
			26,000	新購專業腳架套組1組。



# 臺北市地方教育發展基金－臺北市立成淵高級中學

## 基金用途－建築及設備計畫明細表

中華民國108年度

單位：新臺幣元

前年度 決算數	上年度 預算數	科 目	本 年 度 預 算 數	說 明
			14,000	新購LED色溫可調燈1組。
		特殊班設備	32,000	
		購置雜項設備	32,000	
			19,000	新購窗型2噸冷氣機1臺。
			13,000	新購磁性玻璃白板1個。
		資訊設備	1,691,000	
		購置機械及設備	1,691,000	
			336,000	新購平板電腦，28臺*12,000元(電腦專案計畫)。
			330,000	汰舊換新網路及資訊周邊設備(電腦專案計畫)。
			1,025,000	汰舊換新個人電腦，41部*25,000元(電腦專案計畫)。
3,468,923	4,364,400	校園設備		
2,912,921	3,368,140	購置機械及設備		
	100,000	購置交通及運輸設備		
556,002	896,260	購置雜項設備		
19,500	272,000	購置無形資產	104,000	
19,500	272,000	一般建築及設備計畫	104,000	
		高中職課程與教學前瞻	32,000	
		購置電腦軟體	32,000	
			32,000	新購教學軟體及系統模組等。
		資訊設備	72,000	
		購置電腦軟體	72,000	
			72,000	電腦教學軟體費(電腦專案計畫)。
19,500	272,000	校園軟體設備		
19,500	272,000	購置電腦軟體		
19,591,663	3,590,146	遞延支出	2,095,000	
19,591,663	3,590,146	一般建築及設備計畫	2,095,000	
		倫理樓平屋頂整修工程	996,000	
		遞延修繕房屋建築支出	996,000	
			931,200	一、施工費
			931,200	施工費。
			46,560	二、委託技術服務費(總包價法)。

# 臺北市地方教育發展基金－臺北市立成淵高級中學

## 基金用途－建築及設備計畫明細表

中華民國108年度

單位：新臺幣元

前年度 決算數	上年度 預算數	科 目	本 年 度 預 算 數	說 明
			18,240	三、工程管理費(按施工費約2%提列)。
		活動中心五樓舞台整修工程	1,099,000	
		遞延修繕房屋建築支出	1,099,000	
			995,140	一、施工費
			995,140	施工費。
			84,907	二、委託技術服務費(總包價法)。
			18,953	三、工程管理費(按施工費約2%提列)。
19,591,663	3,590,146	校園整修工程		
11,824,597	3,590,146	遞延修繕房屋建築支出		
7,767,066		其他遞延支出		

# 預 算 參 考 表

# 臺北市地方教育發展基金－臺北市立成淵高級中學

## 預計平衡表

中華民國108年12月31日

單位：新臺幣千元

106年(前年) 12月31日 決算數	科 目	108年12月31日 預計數	107年12月31日 預計數	比較增減(-)
7,657,513	資產合計	7,640,784	7,647,735	-6,951
7,657,513	資產	7,640,784	7,647,735	-6,951
26,780	流動資產	10,052	17,003	-6,951
26,748	現金	10,020	16,971	-6,951
26,748	銀行存款	10,020	16,971	-6,951
32	應收款項	32	32	
32	其他應收款	32	32	
15,994	投資、長期應收款項、貸墊款及準備金	15,994	15,994	
15,994	準備金	15,994	15,994	
5,402	退休及離職準備金	5,402	5,402	
10,592	其他準備金	10,592	10,592	
7,614,738	其他資產	7,614,738	7,614,738	
7,614,738	什項資產	7,614,738	7,614,738	
275	暫付及待結轉帳項	275	275	
7,614,463	代管資產	7,614,463	7,614,463	
7,657,513	負債及基金餘額合計	7,640,784	7,647,735	-6,951
7,625,891	負債	7,625,891	7,625,891	
4,035	流動負債	4,035	4,035	
2,786	應付款項	2,786	2,786	
2,694	應付代收款	2,694	2,694	
92	應付費用	92	92	
	應付工程款			
1,249	預收款項	1,249	1,249	
1,249	預收收入	1,249	1,249	
7,621,856	其他負債	7,621,856	7,621,856	
7,621,856	什項負債	7,621,856	7,621,856	
1,707	存入保證金	1,707	1,707	
5,402	應付退休及離職金	5,402	5,402	
7,614,463	應付代管資產	7,614,463	7,614,463	
284	暫收及待結轉帳項	284	284	
31,622	基金餘額	14,893	21,844	-6,951
31,622	基金餘額	14,893	21,844	-6,951
31,622	基金餘額	14,893	21,844	-6,951
31,622	累積餘額	14,893	21,844	-6,951

註：1.前年度決算數細數之和與總數或略有出入，係四捨五入關係。

2.信託代理與保證資產(負債)前年度決算數1,197,883元，上年度調整後預計數1,197,883元，本年度預計數1,197,883元。

3.或有資產(負債)0元。4.本基金自93年度起，本固定項目分開原則，將屬長期固定帳項，包括固定資產126,669,964元、無形資產422,636元及長期債務0元等，另立帳類管理，詳資本資產及長期負債明細表。

## 臺北市地方教育發展基金

## 各項費用

中華民國

前年度 決算數	上年度 預算數	計畫別		合計	高中及高職教育計 畫
		用途別科目			
352,783,649	345,115,620	合計		354,011,000	309,042,000
301,850,782	307,351,450	用人費用		314,156,000	280,028,000
158,881,816	161,292,000	正式員額薪資		158,712,000	136,140,000
156,595,336	159,108,000	職員薪金		156,528,000	136,140,000
2,286,480	2,184,000	工員工資		2,184,000	
9,850,513	11,783,788	聘僱及兼職人員薪資		12,711,220	12,711,220
333,588	592,908	聘用人員薪金		1,520,340	1,520,340
9,516,925	11,190,880	兼職人員酬金		11,190,880	11,190,880
1,833,614	2,970,528	超時工作報酬		2,825,721	1,859,581
1,699,614	2,850,528	加班費		2,729,721	1,763,581
134,000	120,000	值班費		96,000	96,000
37,603,823	38,184,614	獎金		40,796,044	35,112,544
17,892,474	17,949,000	考績獎金		20,767,000	17,905,000
19,711,349	20,235,614	年終獎金		20,029,044	17,207,544
72,670,868	73,767,482	退休及卹償金		78,857,867	76,869,179
71,907,635	72,544,360	職員退休及離職金		78,215,471	76,401,503
309,252	769,141	工員退休及離職金		174,720	
453,981	453,981	卹償金		467,676	467,676
21,010,148	19,353,038	福利費		20,253,148	17,335,476
15,497,405	13,777,728	分擔員工保險費		13,705,968	11,705,376
326,203	527,000	傷病醫藥費		527,000	527,000
1,627,187	1,712,340	員工通勤交通費		1,712,340	1,387,260
3,559,353	3,335,970	其他福利費		4,307,840	3,715,840
16,535,089	18,279,362	服務費用		18,937,000	17,573,000
4,099,533	4,629,829	水電費		4,652,785	4,652,785
2,988,751	3,384,829	工作場所電費		3,242,725	3,242,725
735,759	570,000	工作場所水費		735,060	735,060
375,023	675,000	氣體費		675,000	675,000
220,054	288,000	郵電費		262,400	262,400
50,446	66,000	郵費		60,000	60,000
169,608	222,000	電話費		200,000	200,000

# 一 臺北市立成淵高級中學

## 彙計表

108年度

單位：新臺幣元

一般行政管理計畫	建築及設備計畫				
36,235,000	8,734,000				
34,128,000					
22,572,000					
20,388,000					
2,184,000					
966,140					
966,140					
5,683,500					
2,862,000					
2,821,500					
1,988,688					
1,813,968					
174,720					
2,917,672					
2,000,592					
325,080					
592,000					
1,364,000					

# 臺北市地方教育發展基金

## 各項費用

中華民國

前年度 決算數	上年度 預算數	計畫別 用途別科目	合計	高中及高職教育計 畫
		數據通信費	2,400	2,400
248,382	388,360	旅運費	421,110	421,110
227,407	347,710	國內旅費	386,460	386,460
20,975	40,650	貨物運費	34,650	34,650
572,545	803,700	印刷裝訂與廣告費	853,642	853,642
572,545	803,700	印刷及裝訂費	853,642	853,642
2,149,951	2,111,305	修理保養及保固費	2,180,705	2,180,705
1,238,816	1,140,000	一般房屋修護費	1,140,000	1,140,000
424,770	528,065	機械及設備修護費	597,465	597,465
486,365	443,240	雜項設備修護費	443,240	443,240
12,930	12,250	保險費	11,400	11,400
12,930	12,250	其他保險費	11,400	11,400
1,022,255	1,352,508	一般服務費	1,792,148	1,318,148
54,050	60,336	佣金、匯費、經理費及手續費	59,364	59,364
157,600	400,000	外包費	829,000	429,000
423,445	468,172	計時與計件人員酬金	479,784	479,784
387,160	424,000	體育活動費	424,000	350,000
8,029,779	8,513,410	專業服務費	8,582,810	7,872,810
6,763,765	7,460,100	講課鐘點、稿費、出席審查及查詢費	7,403,900	7,403,900
121,300	61,600	委託檢驗(定)試驗認證費	101,200	101,200
98,076	65,910	試務甄選費	60,910	60,910
62,285	23,000	電腦軟體服務費	24,000	24,000
984,353	902,800	其他專業服務費	992,800	282,800
179,660	180,000	公共關係費	180,000	
179,660	180,000	公共關係費	180,000	
5,625,893	6,823,198	材料及用品費	7,178,000	6,437,000
1,676,985	2,285,220	使用材料費	2,482,866	2,482,866
1,676,985	2,285,220	設備零件	2,482,866	2,482,866
3,948,908	4,537,978	用品消耗	4,695,134	3,954,134
674,851	1,096,415	辦公(事務)用品	1,010,905	269,905
155,987	188,000	報章雜誌	188,000	188,000

一 臺北市立成淵高級中學

彙計表

108年度

單位：新臺幣元

一般行政管理計畫	建築及設備計畫				
<p>474,000</p> <p>400,000</p> <p>74,000</p> <p>710,000</p> <p>710,000</p> <p>180,000</p> <p>180,000</p> <p>741,000</p> <p>741,000</p> <p>741,000</p>					



## 臺北市地方教育發展基金

## 各項費用

中華民國

前年度 決算數	上年度 預算數	計畫別		合計	高中及高職教育計畫
		用途別科目			
187,930	40,000	農業與園藝用品及環境美化費		290,000	290,000
41,026	100,000	化學藥劑與實驗用品		80,000	80,000
	75,000	服裝			
132,722	65,000	醫療用品(非醫療院所使用)		65,462	65,462
2,756,392	2,973,563	其他用品消耗		3,060,767	3,060,767
153,575	362,400	租金、償債、利息及相關手續費		438,000	438,000
	1,000	地租及水租		1,000	1,000
	1,000	場地租金		1,000	1,000
49,200	50,000	機器租金		98,480	98,480
49,200	50,000	機械及設備租金		98,480	98,480
35,165	281,600	交通及運輸設備租金		297,200	297,200
35,165	281,600	車租		297,200	297,200
69,210	29,800	雜項設備租金		41,320	41,320
69,210	29,800	雜項設備租金		41,320	41,320
23,080,086	8,226,546	購建固定資產、無形資產及非理財目的 之長期投資		8,734,000	
3,468,923	4,364,400	購建固定資產		6,535,000	
2,912,921	3,368,140	購置機械及設備		2,641,000	
	100,000	購置交通及運輸設備		363,000	
556,002	896,260	購置雜項設備		3,531,000	
19,500	272,000	購置無形資產		104,000	
19,500	272,000	購置電腦軟體		104,000	
19,591,663	3,590,146	遞延支出		2,095,000	
11,824,597	3,590,146	遞延修繕房屋建築支出		2,095,000	
7,767,066		其他遞延支出			
500		稅捐及規費(強制費)			
500		消費與行為稅			
500		營業稅			
4,886,636	2,899,364	會費、捐助、補助、分攤、照護、救濟 與交流活動費		3,469,000	3,467,000
2,000	2,000	會費		2,000	
2,000	2,000	職業團體會費		2,000	
724,480	597,940	捐助、補助與獎助		1,248,880	1,248,880

一 臺北市立成淵高級中學

彙計表

108年度

單位：新臺幣元

一般行政管理計畫	建築及設備計畫				
	8,734,000				
	6,535,000				
	2,641,000				
	363,000				
	3,531,000				
	104,000				
	104,000				
	2,095,000				
	2,095,000				
2,000					
2,000					
2,000					

臺北市地方教育發展基金

各項費用

中華民國

前年度 決算數	上年度 預算數	計畫別	合計	高中及高職教育計 畫
		用途別科目		
723,540	530,940	獎助學員生給與	1,182,200	1,182,200
940	67,000	其他捐助、補助與獎助	66,680	66,680
4,160,156	2,219,424	補貼、獎勵、慰問、照護與救濟	2,108,120	2,108,120
28,188		獎勵費用		
4,131,968	2,219,424	其他補貼、獎勵、慰問、照護與救濟	2,108,120	2,108,120
	80,000	競賽及交流活動費	110,000	110,000
	80,000	交流活動費	110,000	110,000
651,088	1,173,300	其他	1,099,000	1,099,000
651,088	1,173,300	其他支出	1,099,000	1,099,000
651,088	1,173,300	其他	1,099,000	1,099,000

一 臺北市立成淵高級中學

彙計表

108年度

單位：新臺幣元

一般行政管理計畫	建築及設備計畫				

# 臺北市地方教育發展基金－臺北市立成淵高級中學

## 員工人數彙計表

中華民國108年度

單位：人

計 畫 及 項 目	上年度最高可 進用員額數	本年度 增減(-)數	本年度最高可 進用員額數	說 明
合計	212		212	
高中及高職教育計畫部分	175		175	
正式職員	174	-2	172	
臨時職員	1	2	3	
一般行政管理計畫部分	37		37	
正式職員	31		31	
正式工員	6		6	

註：1.本校計時與計件人員酬金編列1人救生員薪資等相關費用計46萬6,466元。

本 頁 空 白

# 臺北市地方教育發展基金

## 用人費用

中華民國

計畫及項目	合計	正式 員額 薪資	聘僱 人員 薪資	超時 工作 報酬	津貼	獎 金		
						年終獎金	考績獎金	其他
合計	314,156,000	158,712,000	1,520,340	2,825,721		20,029,044	20,767,000	
高中及高職 教育計畫	280,028,000	136,140,000	1,520,340	1,859,581		17,207,544	17,905,000	
職員薪金	136,140,000	136,140,000						
聘用人員 薪金	1,520,340		1,520,340					
兼職人員 酬金	11,190,880							
加班費	1,763,581			1,763,581				
值班費	96,000			96,000				
考績獎金	17,905,000						17,905,000	
年終獎金	17,207,544					17,207,544		
職員退休 及離職金	76,401,503							
卹償金	467,676							
分擔員工 保險費	11,705,376							
傷病醫藥 費	527,000							
員工通勤 交通費	1,387,260							
其他福利 費	3,715,840							
一般行政管 理計畫	34,128,000	22,572,000		966,140		2,821,500	2,862,000	
職員薪金	20,388,000	20,388,000						
工員工資	2,184,000	2,184,000						
加班費	966,140			966,140				
考績獎金	2,862,000						2,862,000	
年終獎金	2,821,500					2,821,500		

一 臺北市立成淵高級中學

彙計表

108年度

單位：新臺幣元

退休及卹償金		資遣費	福 利 費					提繳費	兼任 人員 用人 費用
退休金	卹償金		分擔 保險費	傷病 醫藥費	提撥 福利金	員工通勤 交通費	其他		
78,390,191	467,676		13,705,968	527,000		1,712,340	4,307,840	11,190,880	
76,401,503	467,676		11,705,376	527,000		1,387,260	3,715,840	11,190,880	
76,401,503	467,676		11,705,376	527,000		1,387,260	3,715,840	11,190,880	
1,988,688			2,000,592			325,080	592,000		



# 臺北市地方教育發展基金

## 用人費用

中華民國

計畫及項目	合計	正式 員額 薪資	聘僱 人員 薪資	超時 工作 報酬	津貼	獎金		
						年終獎金	考績獎金	其他
職員退休 及離職金	1,813,968							
工員退休 及離職金	174,720							
分擔員工 保險費	2,000,592							
員工通勤 交通費	325,080							
其他福利 費	592,000							

註：1.本表不包含臨時工員薪津。

2.本表兼任人員用人費用，係學校教職員兼課或請假代課鐘點費。 3.本校計時與計件人員酬金編列1人救生員薪資等相關費用計46萬6,466元。

—臺北市立成淵高級中學

彙計表

108年度

單位：新臺幣元

退休及卹償金		資遣費	福 利 費					提繳費	兼任 人員 用人 費用
退休金	卹償金		分擔 保險費	傷病 醫藥費	提撥 福利金	員工通勤 交通費	其他		
1,813,968									
174,720									
			2,000,592			325,080			
							592,000		

臺北市地方教育發展基金

聘用及約僱

中華民國

區分及職稱	人數	擔任工作	聘用或約僱 起訖期間	薪點	年需經費
合計	3				2,041,476
聘用人員小計	3				2,041,476
專業人員	3				2,041,476
聘用人員(424)	1	擔任本校及駐點學校專任 輔導人員及駐區服務	108/1/1-108/12/31	424	842,622
聘用人員(296)	2	擔任校園安全維護	108/1/1-108/12/31	296	1,198,854

—臺北市立成淵高級中學

人員明細表

108年度

單位：新臺幣元

月					支	經費來源 及其科目
小計	折合 金額	勞保 保險費	健康 保險費	離職 儲金		
52,873	52,873					高中及高職教育計畫
36,911	36,911					高中及高職教育計畫

# 臺北市地方教育發展基金－臺北市立成淵高級中學

## 單位（或計畫）成本分析表

中華民國108年度

單位：新臺幣千元

計畫別	單位	單位成本(元)或 平均利(費)率	數量	預算數	說明
合計				354,011	
高中及高職教育計畫				309,042	
一般行政管理計畫				36,235	
建築及設備計畫				8,734	

# 臺北市地方教育發展基金－臺北市立成淵高級中學

## 5年來主要業務計畫分析表

中華民國108年度

單位：新臺幣千元

年度及項目	單位	數量	單位成本(元)或 平均利(費)率	金額	說明
(本)年度預算數				309,042	
高中及高職教育計畫				309,042	
(上)年度預算數				301,978	
高中及高職教育計畫				301,978	
(前)年度決算數				298,194	
高中及高職教育計畫				298,194	
(105)年度決算數				298,781	
高中及高職教育計畫				298,781	
(104)年度決算數				303,249	
高中及高職教育計畫				303,249	

# 臺北市地方教育發展基金－臺北市立成淵高級中學

## 資本資產及長期負債明細表

中華民國108年度

單位：新臺幣千元

項 目	取得成本/ 舉債數	以前年度累 計折舊(耗)/ 長期投資評 價/未攤銷溢 (折)價	本 年 度 變 動				主要增減 原因說明	本年度累計折 舊(耗)/長期投 資評價變動數 /攤銷數	期末餘額
			增加		減少				
			金額	類型	金額	類型			
資產	252,681	122,303	6,639				9,924	127,093	
土地改良物	3,152	2,640					35	476	
房屋及建築	131,610	27,037					2,371	102,201	
機械及設備	62,459	47,549	2,641	增置			5,647	11,904	
交通及運輸 設備	3,839	2,603	363	增置			394	1,205	
雜項設備	50,159	41,507	3,531	增置			1,300	10,883	
電腦軟體	1,463	966	104	增置			178	423	