

中華民國 111 年度 4-0501066

臺北市總預算案

臺北市政府教育局主管

臺北市地方教育發展基金

臺北市立成淵高級中學附屬單位預算之分預算

(特別收入基金)

臺北市立成淵高級中學編

# 臺北市地方教育發展基金－臺北市立成淵高級中學

## 目次

中華民國111年度

一、財務摘要 .....	第 1 頁
二、業務計畫及預算概要 .....	第 3 -14 頁
三、預算主要表	
(一) 基金來源、用途及餘絀預計表 .....	第 15 頁
(二) 現金流量預計表 .....	第 16 頁
四、預算明細表	
(一) 基金來源－服務收入明細表 .....	第 17 頁
(二) 基金來源－財產處分收入明細表 .....	第 18 頁
(三) 基金來源－其他財產收入明細表 .....	第 19 頁
(四) 基金來源－公庫撥款收入明細表 .....	第 20 頁
(五) 基金來源－學雜費收入明細表 .....	第 21 頁
(六) 基金來源－受贈收入明細表 .....	第 22 頁
(七) 基金來源－雜項收入明細表 .....	第 23 頁
(八) 基金用途－高中及高職教育計畫明細表 .....	第 24 -39 頁
(九) 基金用途－一般行政管理計畫明細表 .....	第 40 -42 頁
(十) 基金用途－建築及設備計畫明細表 .....	第 43 -44 頁
五、預算參考表	
(一) 預計平衡表 .....	第 45 頁
(二) 各項費用彙計表 .....	第 46 -53 頁
(三) 員工人數彙計表 .....	第 54 頁
(四) 用人費用彙計表 .....	第 56 -59 頁
(五) 聘用及約僱人員明細表 .....	第 60 -61 頁
(六) 單位（或計畫）成本分析表 .....	第 62 頁

# 臺北市地方教育發展基金－臺北市立成淵高級中學

## 目 次

中華民國111年度

(七) 5年來主要業務計畫分析表 .....	第 63 頁
(八) 資本資產明細表 .....	第 64 頁

# 臺北市地方教育發展基金－臺北市立成淵高級中學

## 財務摘要

中華民國111年度

單位：新臺幣千元

項 目	本 年 度	上 年 度	比較增減數	%
經營成績：				
基金來源	353,512	351,397	2,115	0.60
基金用途	355,330	354,108	1,222	0.35
賸餘(短絀)	-1,818	-2,711	893	--
餘絀情形：				
基金餘額	12,824	14,642	-1,818	-12.42
現金流量(註)：				
現金及約當現金之淨增(減)	-1,818	-2,711	893	--

附註：現金流量係採現金及約當現金基礎，包括現金及自投資日起3個月內到期或清償之債權證券。

本 頁 空 白

# 業務計畫及預算概要

# 臺北市地方教育發展基金 - 臺北市立成淵高級中學

## 業務計畫及預算概要

中華民國 111 年度

### 壹、基金概況

#### 一、設立宗旨及願景：

- (一) 本校遵照憲法第 158 條及 160 條規定，教育文化應發展國民之民族精神、自治精神，國民道德與健全體格、科學及生活智能，以培養八大學習領域及十大基本能力。
- (二) 本校自 91 年度起依教育經費編列與管理法第 13 條規定設置「臺北市地方教育發展基金」，以促進教育健全發展，提昇教育經費運用績效。
- (三) 本校以培育優質科技能力的先鋒者、創意人文知識的領導者及適性國際視野的思考者為願景，成為增進社會福祉的優良公民。

#### 二、施政重點：

- (一) 開啟多元智慧：尊重每個學生獨特的個性，以多元智慧的觀點協助他找到生命的亮點，肯定天生我才必有用，能知於學，樂於學。
- (二) 培養生活能力：培養學生帶得走的公民關鍵能力，強化自我管理、閱讀理解、理性批判、問題解決、奉獻服務、溝通表達等核心素養。
- (三) 蘊育人文情懷：在溫馨開放的校園文化中，孕育人文情懷，學會尊重、包容；建構生命的價值、完成人性的開展。
- (四) 建置溫馨民主的校園文化：
  1. 以參與式管理、落實行政、教師會、家長會三者的良性互動。
  2. 以學生第一，教學優先的觀念提昇行政服務效率。
  3. 放下威權心態，開啟校園民主之風氣。
- (五) 推動適性教學：
  1. 落實校本課程理念，採多元化、活潑化的教學及評量。
  2. 運用校內外資源，加強多元學習能力。
  3. 關懷相對弱勢學生之教學及輔導。
  4. 推動行動學習，充實學生運用資訊之知能，並提昇教師運用學習載具教學之能力。
- (六) 辦理發展性的訓輔活動：
  1. 辦理各項活動、競賽及展演。
  2. 推動校內外學習服務。
  3. 發展績優社團及校隊，如田徑隊、羽球隊、手球隊等。

## 業務計畫及預算概要

中華民國 111 年度

4.加強新興領域教育的辦理，並融入各科教學以收成效。

(七) 辦理特色課程：

- 1.配合十二年國民基本教育，發展特色課程，透過特色課程之實施，達成適性揚才之目的。
- 2.透過教師專業發展及學校資源統整，改變教師教學方式及學生學習模式，永續精進發展特色課程。

三、組織概況：

本校設置校長 1 人，綜理全校校務，下設教務處、學生事務處、總務處、圖書館、輔導室、國民中學部、會計室及人事室等單位。

內部分層業務如下：

(一) 教務處：秉承校長之命，辦理全校教務事項。

- 1.教學組：掌理高中部課程編排、課業考查、教學研究及教學指導等事項。
- 2.註冊組：掌理註冊、編班、轉學、休學及成績考查等有關學籍事項。
- 3.設備組：掌理教學設備計畫之擬定、用具之管理、保管等事項。
- 4.教務組：掌理國中部之課程編排、課業考查、教學研究及教學指導等事項。

(二) 學生事務處：秉承校長之命，辦理全校學生事務事項。

- 1.訓育組：掌理訓育計畫之擬定，指導班聯會、社聯會等學生自治團體之健全發展，並透過各項活動，實施性別教育，人權教育與群己關係之教育。
- 2.生活教育組：重視國中部學生生活輔導之技巧與方法，加強道德教育與法律常識教育以落實全方位人格教育為目標。
- 3.生活輔導組：重視高中部學生生活輔導之技巧與方法，加強道德教育與法律常識教育以落實全方位人格教育為目標。
- 4.體育組：加強學生體能訓練，重視團隊合作精神與良好運動風度之養成。
- 5.衛生組：重視校園環境之整理與美化，配合宣導實施防災意識、環保教育與人口教育。

(三) 總務處：秉承校長之命，辦理全校總務事項。

- 1.庶務組：辦理校舍場地佈置及環境美化，監督校舍建築及整修，



# 臺北市地方教育發展基金 - 臺北市立成淵高級中學

## 業務計畫及預算概要

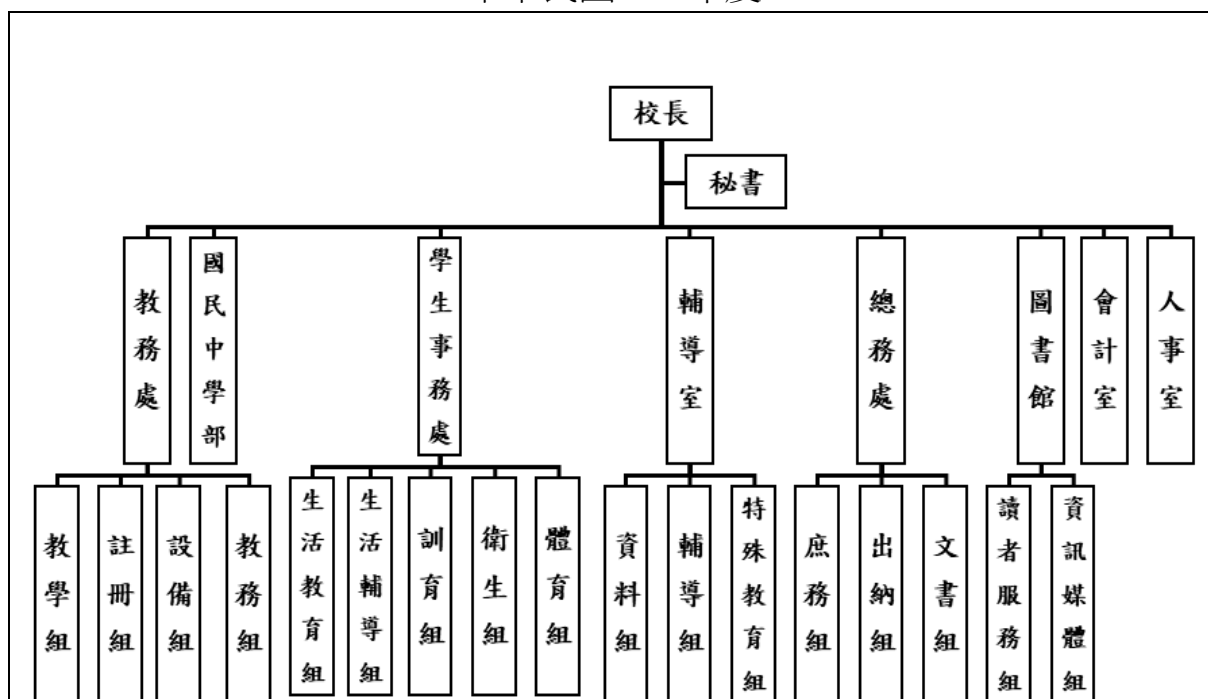
中華民國 111 年度

- 財物購買保管及分配等事項。
- 2.出納組：辦理現金、票據、收據保管等收支移轉等事項。
  - 3.文書組：辦理公文收發登記與典守學校印信及檔案保管等事項。
- (四) 圖書館：秉承校長之命，辦理圖書分類編目、自動化作業系統維護，參考諮詢服務，推動圖書館利用教育及資訊融入教學、校園網路管理等事項。
- 1.讀者服務組：辦理各項閱讀推廣、圖書館利用教育、國際教育等業務。
  - 2.資訊媒體組：掌理校務行政資訊系統維護，資訊教學之推動等事項。
- (五) 輔導室：秉承校長之命，視學生身心狀況及需求提供發展性輔導，介入性輔導或處理性輔導，並掌理學生輔導與諮商，實施適性生涯輔導等事項。
- 1.特殊教育組：掌理特教學生特殊需求之安排，包括資源班之入班教學輔導等個別化教育計畫等事項。
  - 2.輔導組：掌理學生心理輔導諮商及個案管理工作等事項。
  - 3.資料組：掌理學生心理測驗、輔導資料建立及運用等事項。
- (六) 國民中學部：秉承校長之命，掌理國中部業務。
- (七) 會計室：秉承上級主計機關之監督與指導，並受校長之指揮，依法辦理歲計、會計、統計等事項。
- (八) 人事室：秉承上級人事機關之監督與指導，並受校長之指揮，依法辦理人事管理查核等事項。

# 臺北市地方教育發展基金 - 臺北市立成淵高級中學

## 業務計畫及預算概要

中華民國 111 年度



#### 四、基金歸類及屬性：

本校地方教育發展基金依據教育經費編列與管理法第 13 條規定設置，本基金為預算法第 4 條第 1 項第 2 款第 5 目所定之特別收入基金，以本府教育局為管理機關。

### 貳、業務計畫

#### 一、基金來源：

單位：新臺幣千元

業務計畫	本年度預算數	實施內容
勞務收入	426	本年度預計辦理 2 學期教科書採購收取之作業管理費、收取暑期游泳訓練班報名費、收取體育班及菁英班學生甄選報名費及教師甄選報名費等收入。
財產收入	1,155	本年度預計辦理熱食部及員生消費合作社土地使用費收入、財產報廢變賣之殘值收入、教職員工停車收入、校園場

臺北市地方教育發展基金 - 臺北市立成淵高級中學

業務計畫及預算概要

中華民國 111 年度

		地開放收入等。
政府撥入收入	322,604	本年度預計由公庫撥入數。
教學收入	27,500	本年度預計收取學生之學費、雜費、課業輔導等收入。
其他收入	1,827	本年度預計收取各界捐款收入、數位學生證補卡及廠商履約逾期罰款等收入。

二、基金用途：

單位：新臺幣千元

業務計畫	本年度預算數	實施內容
高中及高職教育計畫	313,524	本年度預計辦理教學事項為： 1. 各項教學、學生事務、圖書及輔導等業務。 2. 新購生活科技、自然、社會、圖書等各科教學用品，充實各科教材及用具。 3. 革新教學方法，提高教學效能。 4. 辦理暑期泳訓班、教師甄選、指定活動等項目。
一般行政管理計畫	37,388	本年度預計辦理事項為： 1. 綜理學校總務、人事、會計等業務。 2. 配合校務推動行政處室支援工作，進而增進校務運作。
建築及設備計畫	4,418	本年度預計辦理事項為： 1. 購置各學科教學課程所需教學設備。 2. 辦理電腦教室地坪整修工程。 3. 辦理消防設備整修工程。

參、預算概要

一、基金來源及用途之預計：

(一) 本年度基金來源：

服務收入 42 萬 6 千元、財產處分收入 16 萬 9 千元、其他財產收入 98 萬 6 千元、公庫撥款收入 3 億 2,260 萬 4 千元、學雜費收入 2,750 萬元、受贈收入 162 萬 5 千元、雜項收入 20 萬 2 千元，本年度基金來源 3 億 5,351 萬 2 千元，較上年度預算數 3 億 5,139 萬 7 千元，增

臺北市地方教育發展基金 - 臺北市立成淵高級中學  
業務計畫及預算概要

中華民國 111 年度

加 211 萬 5 千元，約 0.60%，主要係公庫撥款收入增編所致。

(二) 本年度基金用途：

高中及高職教育計畫 3 億 1,352 萬 4 千元、一般行政管理計畫 3,738 萬 8 千元、建築及設備計畫 441 萬 8 千元，本年度基金用途 3 億 5,533 萬元，較上年度預算數 3 億 5,410 萬 8 千元，增加 122 萬 2 千元，約 0.35%，主要係用人費用增編所致。

二、基金餘絀之預計：

本年度基金來源及用途相抵後，差短 181 萬 8 千元，較上年度預算數差短 271 萬 1 千元，減少 89 萬 3 千元，將移用以前基金餘額支應。

三、現金流量之預計：

本年度業務活動淨現金流出 181 萬 8 千元。

四、補辦預算事項：詳補辦預算明細表

(一) 固定資產之建設改良擴充 200 萬 8 千元

1.109 年度教育部補助高級中等學校充實一般科目教學設備計畫 72 萬元，學校自籌款由高中及高職教育計畫項下移列固定資產 18 萬元，共計 90 萬元。

2.109 年度教育部補助國民中小學充實健康中心設備計畫 1 萬 1 千元，學校自籌款由高中及高職教育計畫項下移列固定資產 5 千元，共計 1 萬 6 千元。

3.110 年度教育部補助高級中等學校充實一般科目教學設備計畫 67 萬 6 千元。

4.110 年度教育部補助公立國民中小學午餐廚房精進計畫 10 萬 5 千元。

5.110 年度教育部補助各直轄市及縣(市)高級中等學校資本門計畫 11 萬元，學校自籌款由高中及高職教育計畫項下移列固定資產 11 萬元，共計 22 萬元。

6.110 年度教育部補助各級學校約用運動防護人員巡迴服務計畫 9 萬 1 千元。

# 臺北市地方教育發展基金 - 臺北市立成淵高級中學

## 業務計畫及預算概要

中華民國 111 年度

### 肆、以前年度計畫實施成果概述：

#### 一、前(109)年度計畫實施成果概述：

業務計畫	實施概況	實施成果
勞務收入	本年度預計辦理 2 學期教科書採購收取之作業管理費、收取暑期游泳訓練班報名費、收取體育班及菁英班學生甄選報名費及教師甄選報名費等收入。	本年度已收取 2 學期教科書作業管理費 31 萬 9 千元、收取暑期游泳訓練班報名費 7 萬 4 千元、收取體育班及菁英班學生甄選報名費 4 萬 3 千元及教師甄選報名費 3 萬 1 千元等。
財產收入	本年度預計辦理熱食部及員生消費合作社房地使用費收入、財產報廢變賣之殘值收入、教職員工停車收入、校園場地開放收入等。	本年度已收取熱食部及員生消費合作社房地使用費收入 26 萬 3 千元、收取財產報廢變賣之殘值收入 21 萬 4 千元、收取教職員工停車收入 13 萬 3 千元及校園場地開放收入 18 萬 8 千元等。
政府撥入收入	本年度預計由公庫撥入數。	本年度已收取公庫撥入數 3 億 2,421 萬 8 千元及教育部之補助計畫 329 萬 1 千元。
教學收入	本年度預計收取學生之學費、雜費、課業輔導等收入。	本年度已收取學生之學費、雜費、課業輔導等收入 2,733 萬 9 千元。
其他收入	本年度預計收取各界捐款收入、數位學生證補卡及廠商履約逾期罰款等收入。	本年度已接受各界捐款收入 163 萬 5 千元、數位學生證補卡及廠商履約逾期罰款等收入 14 萬 2 千元。
高中及高職教育計畫	本年度預計辦理教學事項為： 1. 各項教學、學生事務、圖書及輔導等業務。 2. 新購生活科技、自然、社會、圖書等各科教學用品，充實各科教材及	1.辦理各項教學、學生事務、圖書及輔導等業務。 2.配合各學科教學課程購置所需教學用品，充實各科教材及用具。 3.辦理班際盃籃球等競賽及個案輔導、學校日親職座談、學習歷程檔案、環

# 臺北市地方教育發展基金 - 臺北市立成淵高級中學

## 業務計畫及預算概要

中華民國 111 年度

	用具。 3. 辦理暑期泳訓班、教師甄選、指定活動等項目。	境教育、小田園、教育盃手球賽等活動，達成預期目標。 4. 辦理體育班及菁英班學生甄選、教師甄選，達成預期目標。
一般行政管理計畫	本年度預計辦理事項為： 1. 綜理學校總務、人事、會計等業務。 2. 配合校務推動行政處室支援工作，進而增進校務運作。	綜理學校總務、人事、會計等業務，並配合校務推動行政處室支援工作，進而增進校務運作，達成預期目標。
建築及設備計畫	本年度預計辦理事項為： 1. 購置各學科教學課程所需教學設備。 2. 辦理活動中心平屋頂整修工程。 3. 辦理專科教室環境改善工程。	1. 購置各學科教學課程所需教學設備。 2. 辦理活動中心平屋頂整修工程。 3. 辦理專科教室環境改善工程。

### 二、上年度已過期間(110年1月1日至6月30日止)計畫實施成果概述：

業務計畫	實施概況	實施成果
勞務收入	本年度截至6月30日止預計辦理1學期教科書採購收取之作業管理費、收取體育班學生甄選報名費及教師甄選報名費等收入。	本年度截至6月30日止已收取1學期教科書作業管理費計24萬5千元、收取體育班學生甄選報名費1萬8千元及教師甄選報名費3千元等。
財產收入	本年度截至6月30日止預計辦理熱食部及員生消費合作社房地使用費收入、財產報廢變賣之殘值收入、教職員工停車收入、校園場地開放收入等。	本年度截至6月30日止已收取熱食部及員生消費合作社房地使用費收入13萬5千元、收取財產報廢變賣之殘值收入16萬5千元、收取教職員工停車收入13萬5千元及校園場地開放收入25萬5千元等。

# 臺北市地方教育發展基金 - 臺北市立成淵高級中學

## 業務計畫及預算概要

中華民國 111 年度

政府撥入收入	本年度截至 6 月 30 日止預計公庫撥入數。	本年度截至 6 月 30 日止已收取公庫撥入數 1 億 8,943 萬元及教育部之補助計畫 186 萬 8 千元。
教學收入	本年度截至 6 月 30 日止預計收取學生之 1 學期學費、雜費、課業輔導等收入。	本年度截至 6 月 30 日止已收取學生之 1 學期學費、雜費、課業輔導等收入 1,346 萬 2 千元。
其他收入	本年度截至 6 月 30 日止預計收取各界捐款收入、數位學生證補卡及廠商履約逾期罰款等收入。	本年度截至 6 月 30 日止已接受各界捐款收入 53 萬 1 千元、數位學生證補卡及廠商履約逾期罰款等收入 2 萬 5 千元。
高中及高職教育計畫	本年度截至 6 月 30 日止預計辦理教學事項為： 1.各項教學、學生事務、圖書及輔導等業務。 2.新購生活科技、自然、社會、圖書等各科教學用品，充實各科教材及用具。 3.辦理教師甄選、指定活動等項目。	1.辦理各項教學、學生事務、圖書及輔導等業務。 2.配合各學科教學課程購置所需教學用品，充實各科教材及用具。 3.辦理班際盃籃球等競賽及個案輔導、學習歷程檔案、小田園、教育盃手球賽等活動，以達成預期目標。 4.辦理體育班學生甄選、教師甄選，以達成預期目標。
一般行政管理計畫	本年度截至 6 月 30 日止預計辦理事項為： 1.綜理學校總務、人事、會計等業務。 2.配合校務推動行政處室支援工作，進而增進校務運作。	持續辦理學校總務、人事、會計等業務，並配合校務推動行政處室支援工作，進而增進校務運作，以達成預期目標。
建築及設備計畫	本年度截至 6 月 30 日止預計辦理事項為： 1.購置各學科教學課程所需教學設備招標作業。 2.辦理學生活動中心空調改善整修工程之建築師	1.購置各學科教學課程所需教學設備招標作業。 2.辦理學生活動中心空調改善整修工程之建築師及工程招標作業。 3.辦理專科教室環境改善

臺北市地方教育發展基金 - 臺北市立成淵高級中學

業務計畫及預算概要

中華民國 111 年度

	及工程招標作業。 3.辦理專科教室環境改善工程之建築師及工程招標作業。 4.辦理活動中心羽球場地整修工程之建築師及工程招標作業。	工程之建築師及工程招標作業。 4.辦理活動中心羽球場地整修工程之建築師及工程招標作業。
--	--	--



# 臺北市地方教育發展基金－臺北市立成淵高級中學

## 補辦預算明細表

中華民國111年度

單位：新臺幣元

項 目	金額	辦理年度	說 明
合計	2,008,000		
固定資產之建設改良擴充	2,008,000		
購置機械及設備	635,000	109	
高階數位攝影機(4K/60P影片錄製、專業級音訊XLR端子、總像素約1,890萬像素、分色濾光片系統)	150,000		教育部補助高級中等學校充實一般科目教學設備計畫經費120,000元，學校自籌30,000元，所需經費擬控留本校高中及高職教育計畫-設備零件項下支應。
單眼數位相機(2,400萬以上畫素背照式感光元件、5軸機身防手震、10fps連拍、4K錄影)	70,000		教育部補助高級中等學校充實一般科目教學設備計畫經費56,000元，學校自籌14,000元，所需經費擬控留本校高中及高職教育計畫-設備零件項下支應。
實物投影機	20,000		教育部補助高級中等學校充實一般科目教學設備計畫經費16,000元，學校自籌4,000元，所需經費擬控留本校高中及高職教育計畫-設備零件項下支應。
多軸飛行器教學模組	153,000		教育部補助高級中等學校充實一般科目教學設備計畫經費122,400元，學校自籌30,600元，所需經費擬控留本校高中及高職教育計畫-設備零件項下支應。
機器人教學模組	196,000		教育部補助高級中等學校充實一般科目教學設備計畫經費156,800元，學校自籌39,200元，所需經費擬控留本校高中及高職教育計畫-設備零件支應。
木工輕型切斷機	30,000		教育部補助高級中等學校充實一般科目教學設備計畫經費24,000元，學校自籌6,000元，所需經費擬控留本校高中及高職教育計畫-設備零件項下支應。
不銹鋼換藥車組	16,000		教育部補助國民中小學充實健康中心設備計畫經費11,200元，學校自籌4,800元，所需經費擬控留本校高中及高職教育計畫-設備零件項下支應。
購置雜項設備	281,000	109	
烤箱	99,000		教育部補助高級中等學校充實一般科目教學設備計畫經費79,200元，學校自籌19,800元，所需經費擬控留本校高中及高職教育計畫-設備零件項下支應。
除濕機(除濕能力:11公升/日)	11,000		教育部補助高級中等學校充實一般科目教學設備計畫經費8,800元，學校自籌2,200元，所需經費擬控留本校高中及高職教育計畫-設備零件項下支應。
射擊教學器材	171,000		教育部補助高級中等學校充實一般科目教學設備計畫經費136,800元，學校自籌34,200元，所需經費擬控留本校高中及高職教育計畫-設備零件項下支應。
購置機械及設備	785,000	110	
複式光學顯微鏡	208,000		教育部補助高級中等學校充實一般科目教學設備計畫經費。
數位攝影機	91,000		教育部補助高級中等學校充實一般科目教學設備計畫經費。
電子天平	48,000		教育部補助高級中等學校充實一般科目教學設備計畫經費。
壓克力加熱器	36,000		教育部補助高級中等學校充實一般科目教學設備計畫經費。
桌上型雕刻機	99,000		教育部補助高級中等學校充實一般科目教學設備計畫經費。
認識電磁波實驗組	84,000		教育部補助高級中等學校充實一般科目教學設備計畫經費。
紫外線殺菌燈	70,000		教育部補助公立國民中小學午餐廚房精進計畫經費。
煙塵過濾器	84,000		教育部補助110年度各直轄市及縣(市)高級中等學校資本門計畫經費42,000元，學校自籌42,000元，所需經費

# 臺北市地方教育發展基金－臺北市立成淵高級中學

## 補辦預算明細表

中華民國111年度

單位：新臺幣元

項 目	金額	辦理年度	說 明
真空成形機	65,000	110	擬控留本校高中及高職教育計畫-設備零件支應。 教育部補助110年度各直轄市及縣(市)高級中等學校資本門計畫經費32,500元，學校自籌32,500元，所需經費擬控留本校高中及高職教育計畫-設備零件支應。
購置雜項設備	307,000		
電子琴	90,000		
白板	20,000		
變頻電冰箱(600-650公升)	35,000		
紅繩懸吊訓練系統	91,000		
持續燈	56,000		
頂燈架	15,000		

備註：各基金依預算法第88條規定補辦預算，應確係不及編入年度預算，且因經營環境發生重大變遷或正常業務(含執行中央補助款項目)之確實需要，並經主管機關核轉本府核准先行辦理者；不具急迫性之事項，仍應儘可能納入預算辦理。

# 預算主要表

# 臺北市地方教育發展基金－臺北市立成淵高級中學

## 基金來源、用途及餘絀預計表

中華民國111年度

單位：新臺幣千元

前年度決算數	項 目	本年度預算數	上年度預算數	比較增減（－）
357,890	基金來源	353,512	351,397	2,115
467	勞務收入	426	515	-89
467	服務收入	426	515	-89
798	財產收入	1,155	1,034	121
214	財產處分收入	169	134	35
584	其他財產收入	986	900	86
327,509	政府撥入收入	322,604	320,184	2,420
324,218	公庫撥款收入	322,604	320,184	2,420
3,291	政府其他撥入收入			
27,339	教學收入	27,500	28,400	-900
27,339	學雜費收入	27,500	28,400	-900
1,777	其他收入	1,827	1,264	563
1,635	受贈收入	1,625	1,000	625
142	雜項收入	202	264	-62
360,540	基金用途	355,330	354,108	1,222
311,256	高中及高職教育計畫	313,524	304,278	9,246
35,466	一般行政管理計畫	37,388	36,207	1,181
13,817	建築及設備計畫	4,418	13,623	-9,205
-2,650	本期賸餘(短絀)	-1,818	-2,711	893
20,003	期初基金餘額	14,642	15,608	-966
17,353	期末基金餘額	12,824	12,897	-73

註：前年度決算數細數之和與總數或略有出入，係四捨五入關係，以下各表同。

# 臺北市地方教育發展基金－臺北市立成淵高級中學

## 現金流量預計表

中華民國111年度

單位：新臺幣千元

項 目	本 預	年 算	度 數	說 明
業務活動之現金流量				
本期賸餘(短絀)			-1,818	
業務活動之淨現金流入(流出)			-1,818	
其他活動之現金流量				
其他活動之淨現金流入(流出)				
現金及約當現金之淨增(淨減)			-1,818	
期初現金及約當現金			10,735	
期末現金及約當現金			8,917	

註：本表係採現金及約當現金基礎，包括現金及自投資日起3個月內到期或清償之債權證券。

# 預算明細表

# 臺北市地方教育發展基金－臺北市立成淵高級中學

## 基金來源－服務收入明細表

中華民國111年度

單位：新臺幣元

科 目	單 位	本 年 度 預 算 數			說 明
		數 量 業 務 量	利(費)率	金 額	
合計				426,000	
服務收入				426,000	較上年度預算數515,000元，減少89,000元。
	人	10	800	8,000	暑期游泳訓練班普通票收入(收支對列)。
	人	80	700	56,000	暑期游泳訓練班學生票收入(收支對列)。
	學期	2	150,000	300,000	教科書作業管理費收入(收支對列)。
	人	100	500	50,000	學生甄選報名費收入(收支對列)。
	人	40	300	12,000	教師甄選報名費收入。

# 臺北市地方教育發展基金－臺北市立成淵高級中學

## 基金來源－財產處分收入明細表

中華民國111年度

單位：新臺幣元

科 目	單位	本 年 度 預 算 數			說 明
		數量 業務量	利(費)率	金 額	
合計				169,000	
財產處分收入	年	1	169,000	169,000 169,000	較上年度預算數134,000元，增加35,000元。 財產報廢殘值收入。



# 臺北市地方教育發展基金－臺北市立成淵高級中學

## 基金來源－其他財產收入明細表

中華民國111年度

單位：新臺幣元

科 目	單位	本 年 度 預 算 數			說 明
		數量 業務量	利(費)率	金 額	
合計				986,000	
其他財產收入				986,000	較上年度預算數900,000元，增加86,000元。
	年	1	494,000	494,000	校園場地開放收入(收支對列)。
	年	1	30,240	30,240	員生消費合作社房地使用費收入。
	年	1	240,000	240,000	熱食部房地使用費收入。
	年	1	221,760	221,760	教職員工停車收入。

# 臺北市地方教育發展基金－臺北市立成淵高級中學

## 基金來源－公庫撥款收入明細表

中華民國111年度

單位：新臺幣元

科 目	單位	本 年 度 預 算 數			說 明
		數量 業務量	利(費)率	金 額	
合計				322,604,000	
公庫撥款收入	年	1	322,604,000	322,604,000	較上年度預算數320,184,000元，增加2,420,000元。 市府補助款。

# 臺北市地方教育發展基金－臺北市立成淵高級中學

## 基金來源－學雜費收入明細表

中華民國111年度

單位：新臺幣元

科 目	單 位	本 年 度 預 算 數			說 明
		數 量 業 務 量	利(費)率	金 額	
合計				27,500,000	
學雜費收入				27,500,000	較上年度預算數28,400,000元，減少900,000元。
	人、學期	388x1	1,820	706,160	111學年度第1學期高一雜費收入預估學生390人，減免2人(收支對列)。
	人、學期	388x1	1,820	706,160	110學年度第2學期高一雜費收入預估學生390人，減免2人(收支對列)。
	人、學期	308x1	1,740	535,920	111學年度第1學期高二及高三社會組雜費收入預估學生310人，減免2人(收支對列)。
	人、學期	358x1	1,740	622,920	110學年度第2學期高二及高三社會組雜費收入預估學生360人，減免2人(收支對列)。
	人、學期	468x1	2,060	964,080	111學年度第1學期高二及高三自然組雜費收入預估學生470人，減免2人(收支對列)。
	人、學期	458x1	2,060	943,480	110學年度第2學期高二及高三自然組雜費收入預估學生460人，減免2人(收支對列)。
	人、學期	275x1	380	104,500	111學年度第1學期電腦使用費收入(收支對列)。
	人、學期	275x1	380	104,500	110學年度第2學期電腦使用費收入(收支對列)。
	年	1	604,100	604,100	重修學分費收入(收支對列)。
	學期	2	3,715,930	7,431,860	學習輔導費收入(收支對列)。
	人、學期	1,164x1	6,240	7,263,360	111學年度第1學期高中部學費收入預估學生1,170人，減免6人。
	人、學期	1,204x1	6,240	7,512,960	110學年度第2學期高中部學費收入預估學生1,210人，減免6人。

# 臺北市地方教育發展基金－臺北市立成淵高級中學

## 基金來源－受贈收入明細表

中華民國111年度

單位：新臺幣元

科 目	單位	本 年 度 預 算 數			說 明
		數量 業務量	利(費)率	金 額	
合計				1,625,000	
受贈收入				1,625,000	較上年度預算數1,000,000元，增加625,000元。
	年	1	1,000,000	1,000,000	指定用途捐款收入(收支對列)。
	年	1	625,000	625,000	未指定用途捐款收入。

# 臺北市地方教育發展基金－臺北市立成淵高級中學

## 基金來源－雜項收入明細表

中華民國111年度

單位：新臺幣元

科 目	單 位	本 年 度 預 算 數			說 明
		數 量 業 務 量	利(費)率	金 額	
合計				202,000	
雜項收入				202,000	較上年度預算數264,000元，減少62,000元。
	份	100	100	10,000	招標文件工本費收入。
	年	1	33,000	33,000	數位學生證補卡及刷卡簡訊發送服務收入。
	年	1	159,000	159,000	廠商逾期履約罰款等其他雜項收入。

# 臺北市地方教育發展基金－臺北市立成淵高級中學

## 基金用途－高中及高職教育計畫明細表

中華民國111年度

單位：新臺幣元

前年度 決算數	上年度 預算數	科 目	本 年 度 預 算 數	說 明
311,256,346	304,278,000	合計	313,524,000	
284,815,127	279,162,000	用人費用	287,054,000	
145,388,281	138,168,000	正式員額薪資	142,524,000	較上年度預算數138,168,000元，增加4,356,000元。
145,388,281	138,168,000	職員薪金	142,524,000	
			129,588,000	教師159人薪金(詳用人費用彙計表)(含教育部補助導師費360,000元及教育部補助專任輔導教師1,280,000元)。
			4,620,000	特教教師5人薪金(詳用人費用彙計表)。
			8,316,000	體育班教師9人薪金(詳用人費用彙計表)。
12,507,628	12,764,876	聘僱及兼職人員薪資	12,876,128	較上年度預算數12,764,876元，增加111,252元。
1,894,884	2,035,116	聘用人員薪金	2,083,008	
			610,536	專任輔導人員1人薪金(詳聘用及約僱人員明細表)(教育部補助608,000元)。
			1,472,472	學務創新人力3人薪金(詳聘用及約僱人員明細表)。
10,612,744	10,729,760	兼職人員酬金	10,793,120	
			194,400	依高級中等學校體育班課程綱要規定，於寒、暑假開設競技專項運動綜合訓練編列鐘點費，3班*162節*400元。
			8,640	補助調整授課鐘點費之外聘教師勞、健保及勞退費用(教育部補助款)。
			86,400	補助調整授課特教教師鐘點費，3人*2節*40週*360元(教育部補助款)。
			6,987,200	兼課鐘點費：(1)依課程標準規定每週課程總時數1,431節(2)現有教師依規定標準每週應授課總時數1,034節(3)每週超時授課及兼課總時數397節(4)總節數397節*4週*11月=17,468節，每節400元。
			633,600	教師代課鐘點費，本校編制專任教師總人數71人，按9分之1計，編列8人，每人18節11月，總節數8人*18節*11月=1,584節，每節400元(高中部)。
			633,600	教師代課鐘點費，本校編制教師總人數71人，按9分之1計，編列8人，每人220節，總

# 臺北市地方教育發展基金－臺北市立成淵高級中學

## 基金用途－高中及高職教育計畫明細表

中華民國111年度

單位：新臺幣元

前年度 決算數	上年度 預算數	科 目	本 年 度 預 算 數	說 明
				節數8人*220節=1,760節，每節360元(國中部)。
			2,044,800	補助調整教師授課鐘點費，71人*2節*40週*360元(教育部補助款)。
			204,480	補助調整授課鐘點費之外聘教師勞、健保及勞退費用(教育部補助款)。
994,659	1,360,539	超時工作報酬	1,474,079	較上年度預算數1,360,539元，增加113,540元。
922,659	1,288,539	加班費	1,402,079	
			100,768	高中部教職員工各項業務逾時加班費(收支對列)。
			10,100	國中部普通班教職員工各項業務逾時加班費(國中部普通班級業務費)。
			51,300	兼行政特教教師不休假出勤加班費。
			228,000	體育班專任運動教練不休假出勤加班費。
			2,000	輔導活動個案諮商工作人員逾時加班費。
			476,762	學習輔導課程工作人員逾時加班費(收支對列)。
			6,660	教科書作業管理業務工作人員逾時加班費(收支對列)。
			1,000	教師甄選工作人員逾時加班費。
			100,000	校園場地開放工作人員逾時加班費(收支對列)。
			6,000	學生甄選業務工作人員逾時加班費(收支對列)。
			740	暑期泳訓班工作人員逾時加班費(收支對列)。
			29,100	重修學分課程工作人員逾時加班費(收支對列)。
			381,468	兼行政教師不休假出勤加班費。
			8,181	學務創新人力不休假出勤加班費。
72,000	72,000	值班費	72,000	教官值班費，3人*12月*2,000元(教育部補助款)。
34,386,166	35,343,890	獎金	37,670,876	較上年度預算數35,343,890元，增加2,326,986元。
16,356,085	17,818,500	考績獎金	19,595,000	

# 臺北市地方教育發展基金－臺北市立成淵高級中學

## 基金用途－高中及高職教育計畫明細表

中華民國111年度

單位：新臺幣元

前年度 決算數	上年度 預算數	科 目	本 年 度 預 算 數	說 明
18,030,081	17,525,390	年終獎金	1,386,000 618,000 17,591,000 18,075,876 16,198,500 184,059 577,500 1,039,500 76,317	依考績法規定核發之獎金。 依考績法規定核發之獎金。 依考績法規定核發之獎金。 依規定於年節加發之獎金。 學務創新人力依規定於年節加發之獎金。 依規定於年節加發之獎金。 依規定於年節加發之獎金。 專任輔導人員依規定於年節加發之獎金。
72,429,776	73,977,419	退休及卹償金	73,597,403	較上年度預算數73,977,419元，減少380,016元。
71,612,975	73,509,743	職員退休及離職金	73,129,727 13,069,056 88,344 491,400 884,520 34,571 58,525,200 36,636	提撥退撫基金。 學務創新人力提撥離職儲金。 提撥退撫基金。 提撥退撫基金。 退休人員年終慰問金。 退休人員月退休金，153人*30,700元*12月=56,365,200元；退休遺族遺屬年金(月撫慰金)，10人*18,000元*12月=2,160,000元；合計58,525,200元。 專任輔導人員提撥離職儲金。
816,801	467,676	卹償金	467,676	遺族年撫卹金，1人*38,973元*12月。
19,108,617	17,547,276	福利費	18,911,514	較上年度預算數17,547,276元，增加1,364,238元。
12,963,028	11,916,000	分擔員工保險費	12,696,432 80,364 737,100 409,512 11,275,632	專任輔導人員分擔勞保、健保費。 分擔公保、勞保、健保費。 分擔公保、勞保、健保費。 分擔公保、勞保、健保費。
309,360	545,000	傷病醫藥費	193,824 537,500 320,000 199,500	學務創新人力分擔勞保、健保費。 健康檢查補助費，20人* 16,000元。 健康檢查補助費，57人* 3,500元。



# 臺北市地方教育發展基金－臺北市立成淵高級中學

## 基金用途－高中及高職教育計畫明細表

中華民國111年度

單位：新臺幣元

前年度 決算數	上年度 預算數	科 目	本 年 度 預 算 數	說 明
1,358,208	1,355,760	員工通勤交通費	18,000 1,580,544 37,800 22,680 7,560 12,600 25,200 15,120 45,360 90,720 466,200 221,760 45,360 108,864 141,120 340,200	職業安全衛生健康檢查經費，15人*1,200元。 體育班教師上下班交通費，6人*10月*630元。 體育班專任運動教練上下班交通費，3人*12月*630元。 兼行政特教教師上下班交通費，1人*12月*630元。 特教教師上下班交通費，2人*10月*630元。 特教教師上下班交通費，2人*10月*1,260元。 專任輔導人員上下班交通費，1人*12月*1,260元。 教官上下班交通費，3人*12月*1,260元。 兼行政教師上下班交通費，12人*12月*630元。 教師上下班交通費，74人*10月*630元。 教師上下班交通費，22人*10月*1,008元。 學務創新人力上下班交通費，3人*12月*1,260元。 兼行政教師上下班交通費，9人*12月*1,008元。 教師上下班交通費，12人*10月*1,176元。 教師上下班交通費，27人*10月*1,260元。
4,478,021	3,730,516	其他福利費	4,097,038 352,000 48,000 16,000 16,000 48,000 64,800 36,000 250,840	兼行政教師休假旅遊補助費。 學務創新人力休假旅遊補助費。 專任輔導人員休假旅遊補助費。 兼行政特教教師休假旅遊補助費。 體育班專任運動教練休假旅遊補助費。 退休人員三節特別照護金，1人*64,800元(單身)。 退休人員三節慰問金，6人*6,000元。 結婚補助費，4人*2月*31,355元。

# 臺北市地方教育發展基金－臺北市立成淵高級中學

## 基金用途－高中及高職教育計畫明細表

中華民國111年度

單位：新臺幣元

前年度 決算數	上年度 預算數	科 目	本 年 度 預 算 數	說 明
			1,460,000	喪葬補助費，8人*5月*36,500元。
			1,805,398	子女教育補助費。
16,592,990	16,847,000	服務費用	17,749,000	
4,213,847	4,288,390	水電費	4,146,177	較上年度預算數4,288,390元，減少142,213元。
3,342,670	3,139,324	工作場所電費	3,275,000	
			2,000	溫水游泳池電費(游泳池水電清潔維護費)。
			3,204,826	班級電費。
			20,950	重修學分班電費(收支對列)。
			2,000	暑期泳訓班電費(收支對列)。
			13,500	校園場地開放電費(收支對列)。
			31,724	學習輔導課電費(收支對列)。
614,000	556,029	工作場所水費	614,000	
			2,000	溫水游泳池水費(游泳池水電清潔維護費)。
			612,000	班級水費。
257,177	593,037	氣體費	257,177	溫水游泳池燃料費。
263,623	240,000	郵電費	290,681	較上年度預算數240,000元，增加50,681元。
50,247	60,000	郵費	110,681	
			60,000	寄發學生通知單等郵資(高中部)(收支對列)。
			50,681	寄發國中教育會考試務通知單等郵資。
185,617	180,000	電話費	180,000	電話費(高中部)(收支對列)。
27,759		數據通信費		
431,084	564,640	旅運費	696,138	較上年度預算數564,640元，增加131,498元。
169,539	411,540	國內旅費	442,540	
			60,450	校外教學隨隊人員出差旅費，13人*3天*1,550元(國中部)。
			21,000	教職員工短程車資(國中部普通班級業務費)。
			60,000	教職員工短程車資(高中部)(收支對列)。
			86,800	校外教學隨隊人員出差旅費，14人*4天*1,550元(高中部)(收支對列)。
			9,300	教職員工因公出差旅費(國中部)。
			99,200	教職員工因公出差旅費，16人*4天*1,550元

# 臺北市地方教育發展基金－臺北市立成淵高級中學

## 基金用途－高中及高職教育計畫明細表

中華民國111年度

單位：新臺幣元

前年度 決算數	上年度 預算數	科 目	本 年 度 預 算 數	說 明
				(高中部)(收支對列)。
			69,750	體育班帶隊人員出差旅費，9人*5天*1,550元(體育班班級業務費)。
			5,040	專任輔導人員短程車資。
			31,000	辦理國中教育會考試務工作人員因公出差旅費，10人*2天*1,550元。
16,375	33,100	貨物運費	133,100	
			100,000	辦理國中教育會考試務工作物品搬運費。
			3,100	參加校外活動露營展覽慶典等運費(高中部)。
			30,000	參加校外活動露營展覽慶典等運費(高中部)(收支對列)。
245,170	120,000	其他旅運費	120,498	體育班學生校外比賽差旅費(體育班班級業務費)。
610,988	683,600	印刷裝訂與廣告費	1,090,248	較上年度預算數683,600元，增加406,648元。
610,988	683,600	印刷及裝訂費	1,090,248	
			15,000	中小學手球賽活動秩序冊等印刷費。
			1,000	輔導活動輔導資料印製費。
			10,000	活化教學及新文化新精神活動成果報告等印製費。
			1,000	運動會各項競賽獎狀印製費。
			259,200	影印機使用費，8臺*12月*4,500張*0.6元(高中部)(收支對列)。
			169,548	印製教學用表格及零星報表等(高中部)(收支對列)。
			450,000	辦理國中教育會考試務工作資料印刷費。
			100,800	學習輔導課程影印機使用費，2臺*12月*7,000張*0.6元(收支對列)。
			76,700	班級自治活動所需學生手冊、班會紀錄簿、獎狀等印製費。
			1,000	小田園教育體驗學習計畫海報及成果報告等印製費。
			6,000	新加坡青年學生文化親善訪問團接待印製手冊資料等。
2,886,747	2,396,204	修理保養及保固費	2,351,572	較上年度預算數2,396,204元，減少44,632

# 臺北市地方教育發展基金－臺北市立成淵高級中學

## 基金用途－高中及高職教育計畫明細表

中華民國111年度

單位：新臺幣元

前年度 決算數	上年度 預算數	科 目	本 年 度 預 算 數	說 明
1,573,252	1,200,000	一般房屋修護費	1,200,000	元。
			600,000	教學公用房舍及其他建築物等修理維護費(高中部)(收支對列)。
			600,000	教學公用房舍及其他建築物等修理維護費(國中部)。
575,735	746,204	機械及設備修護費	701,572	
			212,000	游泳池設備修理維護費(游泳池水電清潔維護費)。
			73,600	電腦設備維護費(電腦專案計畫)。
			230,500	校園場地開放設備修理維護費(收支對列)。
			80,000	學生電腦課程用維護費(收支對列)。
			5,530	暑期泳訓班設備修理維護費(收支對列)。
			99,942	教科書作業管理設備修理維護費(收支對列)。
737,760	450,000	雜項設備修護費	450,000	
			300,000	各項教學設施維護費(高中部)(收支對列)。
			150,000	各項教學設施維護費(國中部)。
12,208	5,920	保險費	5,420	較上年度預算數5,920元，減少500元。
12,208	5,920	其他保險費	5,420	
			2,520	暑期泳訓班學員保險費，90人*28元(收支對列)。
			500	班級自治活動校外比賽活動學生保險費。
			2,400	體育班校外比賽活動學生保險費，80人*30元(體育班班級業務費)。
1,994,294	1,065,946	一般服務費	1,070,964	較上年度預算數1,065,946元，增加5,018元。
67,025	20,688	佣金、匯費、經理費及手續費	20,208	委託超商代收學雜費手續費，1,684人*2學期*6元。
429,000	180,000	外包費	180,000	完全中學行政人力勞務外包費。
1,146,269	513,258	計時與計件人員酬金	516,756	
			19,980	提撥游泳池救生員勞工退休準備金，1人*10月*1,998元。
			40,000	游泳池救生員年終工作獎金，1人*40,000元。
			43,900	分擔游泳池救生員勞保及健保費，1人*10月。

# 臺北市地方教育發展基金－臺北市立成淵高級中學

## 基金用途－高中及高職教育計畫明細表

中華民國111年度

單位：新臺幣元

前年度 決算數	上年度 預算數	科 目	本 年 度 預 算 數	說 明
				*4,390元。
			320,000	游泳池救生員薪津，1人*10月*32,000元。
			8,000	暑期泳訓班救生員年終獎金，1人*8,000元。
			64,000	暑期泳訓班救生員薪津，1人*2月*32,000元。
			3,996	提撥暑期泳訓班救生員退休金，1人*2月*1,998元。
			8,780	分擔暑期泳訓班救生員勞保及健保費，1人*2月*4,390元。
			900	提撥暑期泳訓班工讀生勞退準備金，1人*2月*450元(收支對列)。
			7,200	暑期泳訓班工讀生薪津，45小時*160元(收支對列)。
352,000	352,000	體育活動費	354,000	
			324,000	文康活動費，本校編列教師159人，學務創新人員3人，合計162人，每人編列2,000元。
			18,000	文康活動費，本校編列體育班教師9人，每人編列2,000元。
			10,000	文康活動費，本校編列特教教師5人，每人編列2,000元。
			2,000	文康活動費，本校編列專任輔導人員1人，每人編列2,000元。
6,180,199	7,602,300	專業服務費	8,097,800	較上年度預算數7,602,300元，增加495,500元。
5,692,320	7,134,400	講課鐘點、稿費、出席審查及查詢費	7,685,400	
			8,000	冬夏令營(含童軍活動)外聘講師鐘點費，4節*2,000元。
			26,000	班級自治活動班週會外聘講座鐘點費，13節*2,000元。
			2,500	性別平等教育宣導活動校園性別事件調查小組會議外聘專家學者出席費1人次。
			2,000	性別平等教育宣導活動外聘講座鐘點費1節。

# 臺北市地方教育發展基金－臺北市立成淵高級中學

## 基金用途－高中及高職教育計畫明細表

中華民國111年度

單位：新臺幣元

前年度 決算數	上年度 預算數	科 目	本 年 度 預 算 數	說 明
			24,000	性別平等教育宣導活動校園性平事件行為人實施8小時性別平等教育課程鐘點費，60節*400元。
			8,000	小田園教育體驗學習計畫活動外聘講座鐘點費，4節*2,000元。
			12,000	專業成長宣導活動內聘講座鐘點費，12節*1,000元。
			18,000	專業成長宣導活動外聘講座鐘點費，9節*2,000元。
			4,000	國中適性入學宣導外聘講座鐘點費，2節*2,000元(教育部補助2,000元)。
			12,000	國中生涯發展教育外聘講座鐘點費，6節*2,000元。
			14,400	身心障礙資源教材編輯費，2班*12月*600元。
			48,000	活化教學及新文化新精神研習內聘講座鐘點費，48節*1,000元。
			48,000	活化教學及新文化新精神研習外聘講座鐘點費，24節*2,000元。
			60,000	輔導活動個案諮商外聘講座鐘點費，30節*2,000元。
			10,000	輔導活動會議外聘專家學者出席費，4人次*2,500元。
			56,000	分組活動外聘教師鐘點費，28節*2,000元。
			35,000	暑期泳訓班教練指導鐘點費，70節*500元(收支對列)。
			2,525,000	國中部學習輔導課教師鐘點費，5,050節*500元(收支對列)。
			3,872,000	高中部學習輔導課教師鐘點費，7,040節*550元(收支對列)。
			500,000	辦理國中教育會考試務工作外聘專家學者出席費，200人次*2,500元。
			390,500	重修學分班教師鐘點費，710節*550元(收支對列)。
			8,000	新加坡青年學生文化親善訪問團接待外聘講座鐘點費，4節*2,000元。

# 臺北市地方教育發展基金－臺北市立成淵高級中學

## 基金用途－高中及高職教育計畫明細表

中華民國111年度

單位：新臺幣元

前年度 決算數	上年度 預算數	科 目	本 年 度 預 算 數	說 明
			2,000	技職教育、免試及十二年國教校園宣導外聘講座鐘點費1節。
55,600	97,600	委託檢驗(定)試驗認證費	99,600	
			21,600	飲水機水質檢驗費，18臺*1,200元。
			78,000	消防安全、建物公共安全檢查簽證費等(高中部)(收支對列)。
70,960	98,500	試務甄選費	41,000	
			9,000	教師甄選試務費用。
			32,000	學生甄選試務費用(收支對列)。
161,300	24,200	電腦軟體服務費	24,200	學生電腦課程用教學軟體(收支對列)。
200,019	247,600	其他專業服務費	247,600	
			57,600	中小學手球賽外聘裁判費，9人*16場*400元。
			24,000	中小學手球賽外聘防護人員費用，5人*2天*8小時*300元。
			150,000	校園場地開放機械定點、機動巡邏等保全費用(收支對列)。
			16,000	運動會各項競賽外聘裁判費，5人*8場*400元。
6,344,867	4,723,000	材料及用品費	4,618,000	
1,966,967	1,528,347	使用材料費	1,287,657	較上年度預算數1,528,347元，減少240,690元。
1,966,967	1,528,347	設備零件	1,287,657	
			31,800	運動會各項競賽用具等。
			90,000	活化教學及新文化新精神活動教學教具。
			189,000	電腦設備維護及管理費，30班*6,300元。
			80,000	家事烹飪用具(高中部)(收支對列)。
			80,000	音樂運動等康樂用具(高中部)(收支對列)。
			80,000	各科教學用影片、掛圖、標本等用具(高中部)(收支對列)。
			80,000	工藝教學用具(高中部)(收支對列)。
			80,000	教學所需事務用具(高中部)(收支對列)。
			164,598	教科書作業管理耗材及教學用具(收支對列)。
			104,800	學生電腦課程用零組件等(收支對列)。

# 臺北市地方教育發展基金－臺北市立成淵高級中學

## 基金用途－高中及高職教育計畫明細表

中華民國111年度

單位：新臺幣元

前年度 決算數	上年度 預算數	科 目	本 年 度 預 算 數	說 明
			13,000	小田園教育體驗學習計畫所需種植植物用栽種盆等器具。
			8,000	小田園教育體驗學習計畫所需鋤頭、花剪、鏟子等農具。
			201,459	學習輔導課程教學耗材及用具(收支對列)。
			85,000	重修學分課程教學耗材及用具(收支對列)。
4,377,900	3,194,653	用品消耗	3,330,343	較上年度預算數3,194,653元，增加135,690元。
			24,292	
		辦公(事務)用品	303,600	
			150,000	辦理國中教育會考試務工作所需文具紙張。
			1,600	辦理學務中心學校所需文具用品。
			10,000	學習輔導課程教學用文具用品(收支對列)。
			1,000	課後社團活動用文具用品。
			1,000	性別平等教育宣導活動用文具用品等。
			140,000	教學用文具用品(高中部)(收支對列)。
137,264	140,000	報章雜誌	140,000	圖書館館藏訂閱書報雜誌費用(高中部)(收支對列)。
			163,170	
		農業與園藝用品及環境美化費	155,000	
			80,000	校園美化費用(高中部)(收支對列)。
			75,000	綠屋頂計畫植栽箱、土壤肥料、植栽維護等。
35,937	80,000	化學藥劑與實驗用品	80,000	物理、生物、化學實驗等材料(高中部)(收支對列)。
			87,136	
		醫療用品(非醫療院所使用)	77,000	
			22,000	中小學手球賽競賽防護醫療用品費。
			15,000	健康中心藥品(國中部)。
			40,000	健康中心藥品(高中部)(收支對列)。
3,930,101	2,590,653	其他用品消耗	2,574,743	
			71,400	中小學手球賽競賽用手球及場地佈置等。
			10,000	辦理中小學手球賽逾時誤餐餐盒費用，100人次*100元。
			2,000	辦理學務中心學校會場佈置等雜支。
			71,100	消毒藥水及衛生清潔用品，30班*2,370元(國



# 臺北市地方教育發展基金－臺北市立成淵高級中學

## 基金用途－高中及高職教育計畫明細表

中華民國111年度

單位：新臺幣元

前年度 決算數	上年度 預算數	科 目	本 年 度 預 算 數	說 明
				中部普通班級業務費)。
			75,000	專用垃圾袋費用，30班*2,500元(國中部普通班級業務費)。
			6,500	童軍教育用材料費等，1團*6,500元(國中部)。
			90,000	專用垃圾袋費用，36班*2,500元(高中部)(收支對列)。
			85,320	消毒藥水及衛生清潔用品，36班*2,370元(高中部)(收支對列)。
			5,200	辦理各項教學活動會議逾時誤餐餐盒費用，52人次*100元(國中部普通班級業務費)。
			414,600	普通班班級教學材料費，30班*13,820元(國中部普通班級教學材料費)。
			51,500	辦理各項教學活動會議逾時誤餐餐盒費用，515人次*100元(高中部)(收支對列)。
			610,776	教學體育材料、指導材料、音樂材料、工藝家事材料及其他材料(高中部)(收支對列)。
			134,352	體育班學生訓練用消耗器材費(體育班班級業務費)。
			140,100	辦理體育班師生參賽逾時誤餐餐盒費用，1,401人次*100元(體育班班級業務費)。
			29,000	活化教學及新文化新精神活動課程材料。
			10,000	辦理活化教學及新文化新精神研習逾時誤餐餐盒費用，100人次*100元。
			2,000	輔導活動宣導場地佈置等雜支。
			49,000	輔導活動適性評量測驗。
			34,000	辦理輔導活動個案諮商工作逾時誤餐餐盒費用，340人次*100元。
			20,000	運動會各項競賽用錦旗獎品及場地佈置等費用。
			30,000	辦理運動會各項競賽逾時誤餐餐盒費用，300人次*100元。
			14,400	辦理身心障礙資源班學生個案諮詢工作逾時誤餐餐盒費用，144人次*100元(特教班級

# 臺北市地方教育發展基金－臺北市立成淵高級中學

## 基金用途－高中及高職教育計畫明細表

中華民國111年度

單位：新臺幣元

前年度 決算數	上年度 預算數	科 目	本 年 度 預 算 數	說 明
				業務費)。
			13,820	身心障礙資源班教學材料費，1班*13,820元(特教班教學材料費)。
			12,000	辦理學生甄選業務工作逾時誤餐餐盒費用，120人次*100元(收支對列)。
			2,000	辦理教師甄選工作逾時誤餐餐盒費用，20人次*100元。
			1,610	暑期泳訓班消毒劑，7班*230元(收支對列)。
			2,000	暑期泳訓班雜支(收支對列)。
			1,500	暑期泳訓班教學環境佈置費(收支對列)。
			5,000	暑期泳訓班教學器材費(收支對列)。
			700	性別平等教育宣導活動場地佈置等雜支。
			4,800	辦理性別平等教育宣導活動及研習逾時誤餐餐盒費用，48人次*100元。
			5,000	辦理性別平等教育宣導活動校園性別事件調查小組會議逾時誤餐餐盒費用，50人次*100元。
			32,000	課後社團活動表演道具。
			6,000	辦理課後社團活動逾時誤餐餐盒費用，60人次*100元。
			20,000	班級自治活動學生競賽獎品。
			25,000	班級自治活動所需點名夾等用品。
			10,000	辦理班級自治活動逾時誤餐餐盒費用，100人次*100元。
			10,000	班級自治活動比賽等所需材料費。
			8,000	冬夏令營(含童軍活動)場地佈置及材料等雜支。
			16,000	辦理冬夏令營(含童軍活動)逾時誤餐餐盒費用，160人次*100元。
			45,000	小田園教育體驗學習計畫所需園藝資材。
			10,000	專業成長宣導活動逾時誤餐餐盒費用，100人次*100元。
			134,115	學習輔導課程教學材料(收支對列)。
			31,000	辦理學習輔導課程會議逾時誤餐餐盒費用，310人次*100元(收支對列)。

# 臺北市地方教育發展基金－臺北市立成淵高級中學

## 基金用途－高中及高職教育計畫明細表

中華民國111年度

單位：新臺幣元

前年度 決算數	上年度 預算數	科 目	本 年 度 預 算 數	說 明
			6,400	辦理學務中心學校會議逾時誤餐餐盒費用，64人次*100元。
			104,000	辦理國中教育會考試務工作逾時誤餐餐盒費用，1,040人次*100元。
			78,550	重修學分課程教學材料(收支對列)。
			10,000	新加坡青年學生文化親善訪問團接待參訪活動門票等其他費用。
			24,000	新加坡青年學生文化親善訪問團接待工作人員逾時誤餐餐盒費用，240人次*100元。
244,711	160,000	租金、償債、利息及相關手續費	457,000	
49,200	49,000	機器租金	49,081	較上年度預算數49,000元，增加81元。
49,200	49,000	機械及設備租金	49,081	
			81	配合預算編列至千元，增列進位數81元。
			49,000	學習輔導課程租用油印機等設備租金(收支對列)。
118,166	76,200	交通及運輸設備租金	373,119	較上年度預算數76,200元，增加296,919元。
118,166	76,200	車租	373,119	
			16,000	新加坡青年學生文化親善訪問團接待租車費，2輛*8,000元。
			314,319	辦理國中教育會考試務工作租車費。
			5,000	活化教學及新文化新精神活動校外教育參訪及學術交流活動租車1輛租車費。
			16,000	國中生涯發展教育高職職業試探租車費，4輛*4,000元。
			8,000	課後社團活動租車費，2輛*4,000元。
			5,800	班級自治活動校外比賽租車1輛租車費。
			8,000	冬夏令營(含童軍活動)租車1輛租車費。
77,345	34,800	雜項設備租金	34,800	較上年度預算數34,800元，無增減。
77,345	34,800	雜項設備租金	34,800	
			30,000	課後社團活動租用音響燈光等設備租金。
			4,800	數位電錶月租費，12月*400元(國中部普通班級業務費)。
3,040,059	3,218,000	會費、捐助、補助、分攤、照護、救濟與交流活動費	3,494,000	
1,204,011	1,236,540	捐助、補助與獎助	1,237,440	較上年度預算數1,236,540元，增加900元。

# 臺北市地方教育發展基金－臺北市立成淵高級中學

## 基金用途－高中及高職教育計畫明細表

中華民國111年度

單位：新臺幣元

前年度 決算數	上年度 預算數	科 目	本 年 度 預 算 數	說 明
1,202,011	1,170,440	獎助學員生給與	1,170,800	學生清寒及優秀獎助學金(收支對列)。
			1,000,000	教科書作業管理業務學生工讀金，180小時
			28,800	*160元(收支對列)。
			10,000	教育關懷獎每校推薦1名學生獎助金。
			72,000	高中部優秀學生獎學金，36班*2學期*1,000元。
			60,000	國中部優秀學生獎學金，30班*2學期*1,000元。
2,000	66,100	其他捐助、補助與獎助	66,640	
			65,800	補助學生社團及畢業生獎品等(高中部)(收支對列)。
			840	配合預算編列至千元，增列進位數840元。
1,836,048	1,981,460	補貼、獎勵、慰問、照護與救濟	2,256,560	較上年度預算數1,981,460元，增加275,100元。
145,488	28,800	獎勵費用	155,400	
			28,800	依「臺北市公立高級中等以下學校獎勵教師獎金發給要點」發放之獎勵，8人*3,600元(國中部普通班級業務費)。
			126,600	敬師活動費，211人*600元。
1,690,560	1,952,660	其他補貼、獎勵、慰問、照護與救濟	2,101,160	
			16,800	弱勢學生冷氣使用費補助費用，21人*800元。
			1,408,000	清寒學生餐費補助，128人*200日*55元。
			75,400	弱勢學生教科書補助費用，58人*1,300元。
			600,960	補助學校午餐使用有機蔬菜或有機米計畫，939人*40週*16元。
218,592	168,000	其他	152,000	
218,592	168,000	其他支出	152,000	較上年度預算數168,000元，減少16,000元。
218,592	168,000	其他	152,000	
			75,600	執行學生路隊安全導護費，3人*40週*10次*63元(國中部)。
			1,000	運動會各項競賽雜支等費用。
			46,900	體育班學生校外比賽活動所需報名費等費用(體育班班級業務費)。

# 臺北市地方教育發展基金－臺北市立成淵高級中學

## 基金用途－高中及高職教育計畫明細表

中華民國111年度

單位：新臺幣元

前年度 決算數	上年度 預算數	科 目	本 年 度 預 算 數	說 明
			25,000	退休人員紀念品，5人*5,000元(由教育局移列)。
			3,000	課後社團活動學生出外活動或表演所需雜支等費用。
			500	班級自治活動學生校外比賽所需雜支等費用。

# 臺北市地方教育發展基金－臺北市立成淵高級中學

## 基金用途－一般行政管理計畫明細表

中華民國111年度

單位：新臺幣元

前年度 決算數	上年度 預算數	科 目	本 年 度 預 算 數	說 明
35,466,171	36,207,000	合計	37,388,000	
33,219,000	33,726,000	用人費用	34,040,000	
20,606,068	21,888,000	正式員額薪資	21,600,000	較上年度預算數21,888,000元，減少288,000元。
18,632,848	20,064,000	職員薪金	19,776,000	職員29人薪金(詳用人費用彙計表)。
1,973,220	1,824,000	工員工資	1,824,000	工員5人工資(詳用人費用彙計表)。
981,242	753,716	超時工作報酬	1,041,208	較上年度預算數753,716元，增加287,492元。
944,642	753,716	加班費	1,041,208	
			930,297	職工不休假出勤加班費。
			110,911	教職員工各項業務逾時加班費(統籌業務費)。
36,600		值班費		
4,834,777	6,297,000	獎金	6,300,000	較上年度預算數6,297,000元，增加3,000元。
2,228,446	3,561,000	考績獎金	3,600,000	依考績法規定核發之獎金。
2,606,331	2,736,000	年終獎金	2,700,000	依規定於年節加發之獎金。
2,795,593	1,933,680	退休及卹償金	2,198,880	較上年度預算數1,933,680元，增加265,200元。
2,535,883	1,787,760	職員退休及離職金	2,052,960	提撥退撫基金。
259,710	145,920	工員退休及離職金	145,920	提撥勞工退休準備金。
4,001,320	2,853,604	福利費	2,899,912	較上年度預算數2,853,604元，增加46,308元。
3,118,859	1,931,604	分擔員工保險費	1,977,912	分擔公保、勞保、健保費。
341,626	378,000	員工通勤交通費	378,000	
			105,840	教職員工上下班交通費，14人*12月*630元。
			108,864	教職員工上下班交通費，9人*12月*1,008元。
			42,336	教職員工上下班交通費，3人*12月*1,176元。
			120,960	教職員工上下班交通費，8人*12月*1,260元。
540,835	544,000	其他福利費	544,000	職工休假旅遊補助費。
1,874,810	1,827,000	服務費用	2,674,000	
758,272	900,000	一般服務費	924,000	較上年度預算數900,000元，增加24,000元。

# 臺北市地方教育發展基金－臺北市立成淵高級中學

## 基金用途－一般行政管理計畫明細表

中華民國111年度

單位：新臺幣元

前年度 決算數	上年度 預算數	科 目	本 年 度 預 算 數	說 明
686,272	832,000	外包費	856,000	
			400,000	消化超額職工10人(技工、工友)業務外包費。
			456,000	職工(技工、工友)業務外包費，1人*12月*38,000元。
72,000	68,000	體育活動費	68,000	文康活動費，本校編列教職員29人、工員5人，合計34人，每人編列2,000元。
936,545	747,000	專業服務費	1,570,000	較上年度預算數747,000元，增加823,000元。
2,500		工程及管理諮詢服務費		
15,000		講課鐘點、稿費、出席審查及查詢費		
7,000	37,000	委託考選訓練費	18,000	教職員工參加職業安全衛生法證照訓練費用(統籌業務費)。
912,045	710,000	其他專業服務費	1,552,000	
			710,000	校園安全機械定點、機動巡邏等保全費用。
			842,000	校園安全環境改善設施專案(新增)。
179,993	180,000	公共關係費	180,000	較上年度預算數180,000元，無增減。
179,993	180,000	公共關係費	180,000	校長特別費，12月*15,000元。
369,511	651,000	材料及用品費	671,000	
1,200		使用材料費		
1,200		設備零件		
368,311	651,000	用品消耗	671,000	較上年度預算數651,000元，增加20,000元。
360,111	651,000	辦公(事務)用品	671,000	
			670,169	本校奉核定國中部普通班30班、高中部普通班33班及體育班3班，統籌業務費計算如下：國中部普通班30班，1,290元*15班*12月=232,200元，810元*15班*12月=145,800元，高中部普通班33班及體育班3班，1,290元*15班*12月=232,200元，810元*15班*12月=145,800元，640元*6班*12月=46,080元，以上合計802,080元，除依實際需求移列加班費110,911元、委託考選訓練費18,000元、營業稅1,000元及會費2,000元外，其餘如列數。

# 臺北市地方教育發展基金－臺北市立成淵高級中學

## 基金用途－一般行政管理計畫明細表

中華民國111年度

單位：新臺幣元

前年度 決算數	上年度 預算數	科 目	本 年 度 預 算 數	說 明
			831	配合預算編列至千元，增列進位數831元。
8,200		其他用品消耗		
850	1,000	稅捐及規費(強制費)	1,000	
250	1,000	消費與行為稅	1,000	較上年度預算數1,000元，無增減。
250	1,000	營業稅	1,000	變賣報廢財物營業稅(統籌業務費)。
600		規費		
600		行政規費與強制費		
2,000	2,000	會費、捐助、補助、分攤、照護 、救濟與交流活動費	2,000	
2,000	2,000	會費	2,000	較上年度預算數2,000元，無增減。
2,000	2,000	職業團體會費	2,000	護理師2人公會會費(統籌業務費)。



# 臺北市地方教育發展基金－臺北市立成淵高級中學

## 基金用途－建築及設備計畫明細表

中華民國111年度

單位：新臺幣元

前年度 決算數	上年度 預算數	科 目	本 年 度 預 算 數	說 明
13,817,220	13,623,000	合計	4,418,000	
13,817,220	13,623,000	購建固定資產、無形資產及非理財 目的之長期投資	4,418,000	
6,249,919	7,320,000	購建固定資產	2,206,000	
6,249,919	7,320,000	一般建築及設備計畫	2,206,000	
		班級設備	807,500	
		購置機械及設備	251,000	
			21,000	新購盤點機1臺。
			45,000	新購電力線分布實驗組，3組 *15,000元。
			65,000	新購顯微鏡1臺。
			50,000	新購精密銑床1套。
			70,000	新購認識電磁波實驗組1組。
		購置交通及運輸設備	71,000	
			57,000	新購監視系統視訊頭1組。
			14,000	汰換全金屬無線麥克風1組。
		購置雜項設備	485,500	
			121,200	新購圖書。
			115,000	汰換飲水機，5臺* 23,000元。
			99,400	新購手槍射擊成套模型1套。
			39,000	新購爵士鼓1套。
			39,000	新購單眼變焦鏡頭1組。
			19,200	新購平衡肩架1組。
			28,000	新購縫紉機工作桌1張。
			24,700	新購碳纖腳架，2組*12,350元 。
		特殊班設備	32,000	
		購置機械及設備	32,000	
			32,000	新購觸控式顯示器1臺。
		資訊設備	1,366,500	
		購置機械及設備	1,366,500	
			861,000	汰換桌上型電腦(含顯示器 )，35 部*24,600元(電腦專案計 畫)。
			137,500	新購筆記型電腦，5部*27,500 元(電腦專案計畫)。

# 臺北市地方教育發展基金－臺北市立成淵高級中學

## 基金用途－建築及設備計畫明細表

中華民國111年度

單位：新臺幣元

前年度 決算數	上年度 預算數	科 目	本 年 度 預 算 數	說 明
			368,000	汰換網路及資訊周邊設備(電腦專案計畫)。
6,249,919	7,320,000	校園設備		
5,181,533	2,595,760	購置機械及設備		
88,000	120,000	購置交通及運輸設備		
980,386	4,604,240	購置雜項設備		
16,800	72,000	購置無形資產	72,000	
16,800	72,000	一般建築及設備計畫	72,000	
		資訊設備	72,000	
		購置電腦軟體	72,000	
			72,000	電腦教學軟體費(電腦專案計畫)。
16,800	72,000	校園軟體設備		
16,800	72,000	購置電腦軟體		
7,550,501	6,231,000	遞延支出	2,140,000	
7,550,501	6,231,000	一般建築及設備計畫	2,140,000	
		電腦教室地坪整修工程	500,000	
		遞延修繕房屋建築支出	500,000	
			457,457	一、施工費。
			33,394	二、委託技術服務費(總包價法)。
			9,149	三、工程管理費(按施工費約2%提列)。
		消防設備整修工程	1,640,000	
		遞延修繕房屋建築支出	1,640,000	
			1,500,500	一、施工費。
			109,537	二、委託技術服務費(總包價法)。
			29,963	三、工程管理費(按施工費約2%提列)。
7,550,501	6,231,000	校園整修工程		
7,550,501	6,231,000	遞延修繕房屋建築支出		

# 預 算 參 考 表

# 臺北市地方教育發展基金－臺北市立成淵高級中學

## 預計平衡表

中華民國111年12月31日

單位：新臺幣千元

109年(前年) 12月31日 決算數	科 目	111年12月31日 預計數	110年12月31日 預計數	比較增減(-)
7,630,321	資產合計	7,625,792	7,627,610	-1,818
7,630,321	資產	7,625,792	7,627,610	-1,818
13,814	流動資產	9,285	11,103	-1,818
13,446	現金	8,917	10,735	-1,818
13,446	銀行存款	8,917	10,735	-1,818
303	應收款項	303	303	
303	其他應收款	303	303	
65	預付款項	65	65	
65	預付費用	65	65	
18,811	投資、長期應收款項、貸墊款及準備金	18,811	18,811	
18,811	準備金	18,811	18,811	
6,486	退休及離職準備金	6,486	6,486	
12,325	其他準備金	12,325	12,325	
7,597,696	其他資產	7,597,696	7,597,696	
7,597,696	什項資產	7,597,696	7,597,696	
164	暫付及待結轉帳項	164	164	
7,597,532	代管資產	7,597,532	7,597,532	
7,630,321	負債及基金餘額合計	7,625,792	7,627,610	-1,818
7,612,967	負債	7,612,967	7,612,967	
6,210	流動負債	6,210	6,210	
4,817	應付款項	4,817	4,817	
4,120	應付代收款	4,120	4,120	
697	應付費用	697	697	
1,392	預收款項	1,392	1,392	
1,392	預收收入	1,392	1,392	
7,606,758	其他負債	7,606,758	7,606,758	
7,606,758	什項負債	7,606,758	7,606,758	
2,126	存入保證金	2,126	2,126	
6,486	應付退休及離職金	6,486	6,486	
7,597,532	應付代管資產	7,597,532	7,597,532	
614	暫收及待結轉帳項	614	614	
17,353	基金餘額	12,824	14,642	-1,818
17,353	基金餘額	12,824	14,642	-1,818
17,353	基金餘額	12,824	14,642	-1,818
17,353	累積餘額	12,824	14,642	-1,818

註：1.信託代理與保證資產(負債)前年度決算數824,908元，上年度預計數824,908元，本年度預計數824,908元。

2.或有資產(負債)0元。3.本基金自93年度起，本固定項目分開原則，將屬長期固定帳項，包括固定資產135,324,531元、無形資產170,900元及長期債務0元等，另立帳類管理，未納入本表。

## 臺北市地方教育發展基金

## 各項費用

中華民國

前年度 決算數	上年度 預算數	計畫別		合計	高中及高職教育計畫
		用途別科目			
360,539,737	354,108,000	合計		355,330,000	313,524,000
318,034,127	312,888,000	用人費用		321,094,000	287,054,000
165,994,349	160,056,000	正式員額薪資		164,124,000	142,524,000
164,021,129	158,232,000	職員薪金		162,300,000	142,524,000
1,973,220	1,824,000	工員工資		1,824,000	
12,507,628	12,764,876	聘僱及兼職人員薪資		12,876,128	12,876,128
1,894,884	2,035,116	聘用人員薪金		2,083,008	2,083,008
10,612,744	10,729,760	兼職人員酬金		10,793,120	10,793,120
1,975,901	2,114,255	超時工作報酬		2,515,287	1,474,079
1,867,301	2,042,255	加班費		2,443,287	1,402,079
108,600	72,000	值班費		72,000	72,000
39,220,943	41,640,890	獎金		43,970,876	37,670,876
18,584,531	21,379,500	考績獎金		23,195,000	19,595,000
20,636,412	20,261,390	年終獎金		20,775,876	18,075,876
75,225,369	75,911,099	退休及卹償金		75,796,283	73,597,403
74,148,858	75,297,503	職員退休及離職金		75,182,687	73,129,727
259,710	145,920	工員退休及離職金		145,920	
816,801	467,676	卹償金		467,676	467,676
23,109,937	20,400,880	福利費		21,811,426	18,911,514
16,081,887	13,847,604	分擔員工保險費		14,674,344	12,696,432
309,360	545,000	傷病醫藥費		537,500	537,500
1,699,834	1,733,760	員工通勤交通費		1,958,544	1,580,544
5,018,856	4,274,516	其他福利費		4,641,038	4,097,038
18,467,800	18,674,000	服務費用		20,423,000	17,749,000
4,213,847	4,288,390	水電費		4,146,177	4,146,177
3,342,670	3,139,324	工作場所電費		3,275,000	3,275,000
614,000	556,029	工作場所水費		614,000	614,000
257,177	593,037	氣體費		257,177	257,177
263,623	240,000	郵電費		290,681	290,681
50,247	60,000	郵費		110,681	110,681
185,617	180,000	電話費		180,000	180,000

# 一臺北市立成淵高級中學

## 彙計表

111年度

單位：新臺幣元

一般行政管理計畫	建築及設備計畫				
37,388,000	4,418,000				
34,040,000					
21,600,000					
19,776,000					
1,824,000					
1,041,208					
1,041,208					
6,300,000					
3,600,000					
2,700,000					
2,198,880					
2,052,960					
145,920					
2,899,912					
1,977,912					
378,000					
544,000					
2,674,000					

# 臺北市地方教育發展基金

## 各項費用

中華民國

前年度 決算數	上年度 預算數	計畫別 用途別科目	合計	高中及高職教育計 畫
27,759		數據通信費		
431,084	564,640	旅運費	696,138	696,138
169,539	411,540	國內旅費	442,540	442,540
16,375	33,100	貨物運費	133,100	133,100
245,170	120,000	其他旅運費	120,498	120,498
610,988	683,600	印刷裝訂與廣告費	1,090,248	1,090,248
610,988	683,600	印刷及裝訂費	1,090,248	1,090,248
2,886,747	2,396,204	修理保養及保固費	2,351,572	2,351,572
1,573,252	1,200,000	一般房屋修護費	1,200,000	1,200,000
575,735	746,204	機械及設備修護費	701,572	701,572
737,760	450,000	雜項設備修護費	450,000	450,000
12,208	5,920	保險費	5,420	5,420
12,208	5,920	其他保險費	5,420	5,420
2,752,566	1,965,946	一般服務費	1,994,964	1,070,964
67,025	20,688	佣金、匯費、經理費及手續費	20,208	20,208
1,115,272	1,012,000	外包費	1,036,000	180,000
1,146,269	513,258	計時與計件人員酬金	516,756	516,756
424,000	420,000	體育活動費	422,000	354,000
7,116,744	8,349,300	專業服務費	9,667,800	8,097,800
2,500		工程及管理諮詢服務費		
5,707,320	7,134,400	講課鐘點、稿費、出席審查及查詢費	7,685,400	7,685,400
55,600	97,600	委託檢驗(定)試驗認證費	99,600	99,600
7,000	37,000	委託考選訓練費	18,000	
70,960	98,500	試務甄選費	41,000	41,000
161,300	24,200	電腦軟體服務費	24,200	24,200
1,112,064	957,600	其他專業服務費	1,799,600	247,600
179,993	180,000	公共關係費	180,000	
179,993	180,000	公共關係費	180,000	
6,714,378	5,374,000	材料及用品費	5,289,000	4,618,000
1,968,167	1,528,347	使用材料費	1,287,657	1,287,657
1,968,167	1,528,347	設備零件	1,287,657	1,287,657

一 臺北市立成淵高級中學

彙計表

111年度

單位：新臺幣元

一般行政管理計畫	建築及設備計畫				
924,000					
856,000					
68,000					
1,570,000					
18,000					
1,552,000					
180,000					
180,000					
671,000					



## 臺北市地方教育發展基金

## 各項費用

中華民國

前年度 決算數	上年度 預算數	計畫別		合計	高中及高職教育計畫
		用途別科目			
4,746,211	3,845,653	用品消耗		4,001,343	3,330,343
384,403	803,000	辦公(事務)用品		974,600	303,600
137,264	140,000	報章雜誌		140,000	140,000
163,170	155,000	農業與園藝用品及環境美化費		155,000	155,000
35,937	80,000	化學藥劑與實驗用品		80,000	80,000
87,136	77,000	醫療用品(非醫療院所使用)		77,000	77,000
3,938,301	2,590,653	其他用品消耗		2,574,743	2,574,743
244,711	160,000	租金、償債、利息及相關手續費		457,000	457,000
49,200	49,000	機器租金		49,081	49,081
49,200	49,000	機械及設備租金		49,081	49,081
118,166	76,200	交通及運輸設備租金		373,119	373,119
118,166	76,200	車租		373,119	373,119
77,345	34,800	雜項設備租金		34,800	34,800
77,345	34,800	雜項設備租金		34,800	34,800
13,817,220	13,623,000	購建固定資產、無形資產及非理財目的 之長期投資		4,418,000	
6,249,919	7,320,000	購建固定資產		2,206,000	
5,181,533	2,595,760	購置機械及設備		1,649,500	
88,000	120,000	購置交通及運輸設備		71,000	
980,386	4,604,240	購置雜項設備		485,500	
16,800	72,000	購置無形資產		72,000	
16,800	72,000	購置電腦軟體		72,000	
7,550,501	6,231,000	遞延支出		2,140,000	
7,550,501	6,231,000	遞延修繕房屋建築支出		2,140,000	
850	1,000	稅捐及規費(強制費)		1,000	
250	1,000	消費與行為稅		1,000	
250	1,000	營業稅		1,000	
600		規費			
600		行政規費與強制費			
3,042,059	3,220,000	會費、捐助、補助、分攤、照護、救濟 與交流活動費		3,496,000	3,494,000
2,000	2,000	會費		2,000	
2,000	2,000	職業團體會費		2,000	

一 臺北市立成淵高級中學

彙計表

111年度

單位：新臺幣元

一般行政管理計畫	建築及設備計畫				
671,000					
671,000					

# 臺北市地方教育發展基金

## 各項費用

中華民國

前年度 決算數	上年度 預算數	計畫別 用途別科目	合計	高中及高職教育計畫
1,204,011	1,236,540	捐助、補助與獎助	1,237,440	1,237,440
1,202,011	1,170,440	獎助學員生給與	1,170,800	1,170,800
2,000	66,100	其他捐助、補助與獎助	66,640	66,640
1,836,048	1,981,460	補貼、獎勵、慰問、照護與救濟	2,256,560	2,256,560
145,488	28,800	獎勵費用	155,400	155,400
1,690,560	1,952,660	其他補貼、獎勵、慰問、照護與救濟	2,101,160	2,101,160
218,592	168,000	其他	152,000	152,000
218,592	168,000	其他支出	152,000	152,000
218,592	168,000	其他	152,000	152,000

一臺北市立成淵高級中學

彙計表

111年度

單位：新臺幣元

一般行政管理計畫	建築及設備計畫				

# 臺北市地方教育發展基金－臺北市立成淵高級中學

## 員工人數彙計表

中華民國111年度

單位：人

計 畫 及 項 目	上年度最高可 進用員額數	本年度 增減(-)數	本年度最高可 進用員額數	說 明
合計	210	1	211	
高中及高職教育計畫部分	176	1	177	
職員	172	1	173	
聘用	4		4	
一般行政管理計畫部分	34		34	
職員	29		29	
技工	2		2	
工友	3		3	

註：1.本表約僱、聘用係指奉准有案之約聘僱人員。

2.外包費編列工友外包1人、完全中學行政人力業務外包費、消化超額職工業務外包費等，計103萬6,000元。

3.計時與計件人員酬金編列救生員薪資費用、暑期泳訓班工讀生時薪等，計51萬6,756元。

本 頁 空 白

# 臺北市地方教育發展基金

## 用人費用

中華民國

計畫及項目	合計	正式 員額 薪資	聘僱 人員 薪資	超時 工作 報酬	津貼	獎 金		
						年終獎金	考績獎金	其他
合計	321,094,000	164,124,000	2,083,008	2,515,287		20,775,876	23,195,000	
高中及高職 教育計畫	287,054,000	142,524,000	2,083,008	1,474,079		18,075,876	19,595,000	
職員薪金	142,524,000	142,524,000						
聘用人員 薪金	2,083,008		2,083,008					
兼職人員 酬金	10,793,120							
加班費	1,402,079			1,402,079				
值班費	72,000			72,000				
考績獎金	19,595,000						19,595,000	
年終獎金	18,075,876					18,075,876		
職員退休 及離職金	73,129,727							
卹償金	467,676							
分擔員工 保險費	12,696,432							
傷病醫藥 費	537,500							
員工通勤 交通費	1,580,544							
其他福利 費	4,097,038							
一般行政管 理計畫	34,040,000	21,600,000		1,041,208		2,700,000	3,600,000	
職員薪金	19,776,000	19,776,000						
工員工資	1,824,000	1,824,000						
加班費	1,041,208			1,041,208				
考績獎金	3,600,000						3,600,000	
年終獎金	2,700,000					2,700,000		

—臺北市立成淵高級中學

彙計表

111年度

單位：新臺幣元

退休及卹償金		資遣費	福 利 費					提繳費	兼任 人員 用人 費用
退休金	卹償金		分擔 保險費	傷病 醫藥費	提撥 福利金	員工通勤 交通費	其他		
75,328,607	467,676		14,674,344	537,500		1,958,544	4,641,038	10,793,120	
73,129,727	467,676		12,696,432	537,500		1,580,544	4,097,038	10,793,120	
73,129,727	467,676		12,696,432	537,500		1,580,544	4,097,038	10,793,120	
2,198,880			1,977,912			378,000	544,000		



# 臺北市地方教育發展基金

## 用人費用

中華民國

計畫及項目	合計	正式 員額 薪資	聘僱 人員 薪資	超時 工作 報酬	津貼	獎 金		
						年終獎金	考績獎金	其他
職員退休 及離職金	2,052,960							
工員退休 及離職金	145,920							
分擔員工 保險費	1,977,912							
員工通勤 交通費	378,000							
其他福利 費	544,000							

註：1.本表兼任人員用人費用，係學校教職員兼課或請假代課鐘點費。  
 2.外包費編列工友外包1人、完全中學行政人力業務外包費、消化超額職工業務外包費等，計103萬6,000元。  
 3.計時與計件人員酬金編列救生員薪資費用、暑期泳訓班工讀生時薪等，計51萬6,756元。

一 臺北市立成淵高級中學

彙計表

111年度

單位：新臺幣元

退休及卹償金		資遣費	福 利 費					提繳費	兼任 人員 用人 費用
退休金	卹償金		分擔 保險費	傷病 醫藥費	提撥 福利金	員工通勤 交通費	其他		
2,052,960									
145,920									
			1,977,912						
						378,000			
							544,000		

臺北市地方教育發展基金

聘用及約僱

中華民國

區分及職稱	人數	擔任工作	聘用或約僱起訖期間	薪點	年需經費
合計	4				2,814,733
聘用人員小計	4				2,814,733
專業人員	4				2,814,733
聘用人員(408)	1	擔任本校及駐點學校專任輔導人員及駐區服務	111/1/1-111/12/31	408	819,853
聘用人員(328)	3	擔任校園安全維護	111/1/1-111/12/31	328	1,994,880

—臺北市立成淵高級中學

人員明細表

111年度

單位：新臺幣元

小計	月 支			經費來源 及其科目	
	折合 金額	勞保 保險費	健康 保險費		離職 儲金
50,878	50,878				高中及高職教育計畫
40,902	40,902				高中及高職教育計畫

# 臺北市地方教育發展基金－臺北市立成淵高級中學

## 單位（或計畫）成本分析表

中華民國111年度

單位：新臺幣千元

計畫別	單位	單位成本(元)或 平均利(費)率	數量	預算數	說明
合計				355,330	
高中及高職教育計畫				313,524	
一般行政管理計畫				37,388	
建築及設備計畫				4,418	

# 臺北市地方教育發展基金－臺北市立成淵高級中學

## 5年來主要業務計畫分析表

中華民國111年度

單位：新臺幣千元

年度及項目	單位	數量	單位成本(元)或平均利(費)率	金額	說明
(本)年度預算數					
高中及高職教育計畫				313,524	
(上)年度預算數					
高中及高職教育計畫				304,278	
(前)年度決算數					
高中及高職教育計畫				311,256	
(108)年度決算數					
高中及高職教育計畫				310,188	
(107)年度決算數					
高中及高職教育計畫				307,159	

# 臺北市地方教育發展基金－臺北市立成淵高級中學

## 資本資產明細表

中華民國111年度

單位：新臺幣千元

項 目	取得成本 (期初餘額)	以前年度 累計折舊/ 長期投資 評 價	本 年 度 變 動				本年度累計折 舊/長期投資 評價變動數	期末餘額	
			增加		減少				主要增減 原因說明
			金額	類型	金額	類型			
合計	267,139	122,533	2,278		87		11,302	135,495	
土地改良物	10,921	6,182					804	3,935	
房屋及建築	131,610	34,150					2,371	95,089	
機械及設備	68,374	51,958	1,650	增置			5,715	12,350	
交通及運輸 設備	3,887	2,921	71	增置			247	790	
雜項設備	52,161	27,322	486	增置			2,164	23,161	
電腦軟體	186		72	增置	87	無形資 產攤銷		171	