

中華民國105年度 4-0501067

議會
審定

(自105年1月1日起至105年12月31日止)

臺北市政府教育局主管

臺北市地方教育發展基金－臺北市立西松高級中學

附屬單位預算之分預算

(特別收入基金)

主辦會計人員 蕭麗容

機關長官 羅美娥

臺北市地方教育發展基金－臺北市立西松高級中學

目次

中華民國105年度

一、財務摘要	第 1 頁
二、業務計畫及預算概要	第 3 -15 頁
三、主要表	
(一) 基金來源、用途及餘絀預計表	第 17 -18 頁
(二) 現金流量預計表	第 19 頁
四、附屬表	
(一) 基金來源－服務收入明細表	第 21 頁
(二) 基金來源－財產處分收入明細表	第 22 頁
(三) 基金來源－其他財產收入明細表	第 23 頁
(四) 基金來源－市庫撥款收入明細表	第 24 頁
(五) 基金來源－政府其他撥入收入明細表	第 25 頁
(六) 基金來源－學雜費收入明細表	第 26 -27 頁
(七) 基金來源－受贈收入明細表	第 28 頁
(八) 基金來源－雜項收入明細表	第 29 頁
(九) 基金用途－高中及高職教育計畫明細表	第 30 -57 頁
(十) 基金用途－一般行政管理計畫明細表	第 58 -61 頁
(十一) 基金用途－建築及設備計畫明細表	第 62 -69 頁
五、參考表	
(一) 預計平衡表	第 71 -72 頁
(二) 各項費用彙計表	第 73 -78 頁
(三) 員工人數彙計表	第 79 頁
(四) 用人費用彙計表	第 80 -83 頁
(五) 單位(或計畫)成本分析表	第 84 頁

臺北市地方教育發展基金－臺北市立西松高級中學

目 次

中華民國105年度

(六) 5年來主要業務計畫分析表	第 85 頁
(七) 固定項目明細表	第 86 頁

臺北市地方教育發展基金－臺北市立西松高級中學

40501067-1

財務摘要

中華民國105年度

單位：新臺幣元

項 目	本 年 度	上 年 度	比較增減(-)	%
經營成績：				
基金來源	272,341,631	276,017,889	-3,676,258	-1.33
基金用途	284,484,940	289,084,188	-4,599,248	-1.59
賸餘(短絀－)	-12,143,309	-13,066,299	922,990	--
餘絀情形：				
基金餘額	7,184,104	19,327,413	-12,143,309	-62.83
現金流量(註)：				
現金及約當現金之淨增(減－)	-12,143,309	-13,066,299	922,990	--

附註：現金流量係採現金及約當現金基礎，包括現金及自投資日起3個月內到期或清償之債權證券。

本 頁 空 白

臺北市地方教育發展基金－臺北市立西松高級中學

業務計畫及預算概要

中華民國 105 年度

壹、基金概況

一、設立宗旨及願景：

(一) 本校遵照憲法第 158 及 160 條規定，教育文化應發展民族精神、自治精神，國民道德與健全體格、科學及生活智能，以培養學生健全人格、民主素養、法治觀念、人文涵養、強健體魄及思考判斷與創造能力等。

(二) 本校自 91 年度起依教育經費編列與管理法第 13 條規定設置「臺北市地方教育發展基金」，以促進教育健全發展，提昇教育經費運用績效。

二、組織概況（另附組織系統圖）：

本校設置校長 1 人，綜理全校校務，下設教務處、學務處、總務處、輔導室、圖書館、教官室、會計室及人事室等單位，現編制教師 142 人、行政人員 25 人、技工及工友 5 人、總計 173 人。

內部分層業務如下：

教務處：秉承校長之命，辦理全校教務事項。

教學組：掌理課程編排、課業考查、教學研究及教學指導等事項。

註冊組：掌理註冊、編班、轉學、休學及成績考查等有關學籍事項。

設備組：掌理教學設備計畫之擬定、用具之管理、保管等事項。

實驗研究組：掌理全校課程發展，實驗研討，教學成效之研究分析及學生科目之選修等事項。

學務處：秉承校長之命，辦理全校學生事務事項。

生動組：掌理學生社團活動、課外活動及學生自治等事項。

體育組：掌理學生體育活動、體格鍛鍊等事項。

衛生組：掌理健康檢查，個人及環境衛生檢查、保健等事項。

生活輔導組：掌理高中學生校內外生活輔導及安全維護等事項。

生活教育組：掌理國中部學生校內外生活管理及教育等事項。

總務處：秉承校長之命，辦理全校總務事項。

事務組：掌理校舍、校具、財產、物品採購保管、工程發包、監工及驗收。

文書組：掌理文件收發登錄、撰擬繕校、典守學校印信、檔案保管、整理各項會議紀錄及校史等事項。

臺北市地方教育發展基金－臺北市立西松高級中學

業務計畫及預算概要

中華民國 105 年度

出納組：掌理現金、零用金、票據、契約之保管等收支事項，辦理員工薪津發放及各項扣繳單據證明等。

輔導室：秉承校長之命，辦理學生生活輔導、教育輔導、職業輔導等事項。

輔導組：掌理學生心理輔導諮商及個案管理工作資料建立、分析、應用及升學與就業諮詢服務及輔導評鑑研究發展等事項。

資料組：掌理學生心理測驗、輔導資料建立及運用等事項。

特殊教育組：掌理特教學生特殊需求之安排，包括資源班之入班教學輔導等個別化教育計畫等事項。

圖書館：秉承校長之命，辦理圖書資料與資訊設備之管理流通、推廣利用、教育訓練。

資訊組：掌理資訊軟硬體建構、資訊融入教學、資訊競賽、資訊研習。

服務推廣組：掌理圖書資料典藏流通、閱讀推廣活動、圖書館利用教育、參考諮詢服務。

教官室：辦理學生軍訓教學、軍訓人事及後勤業務。

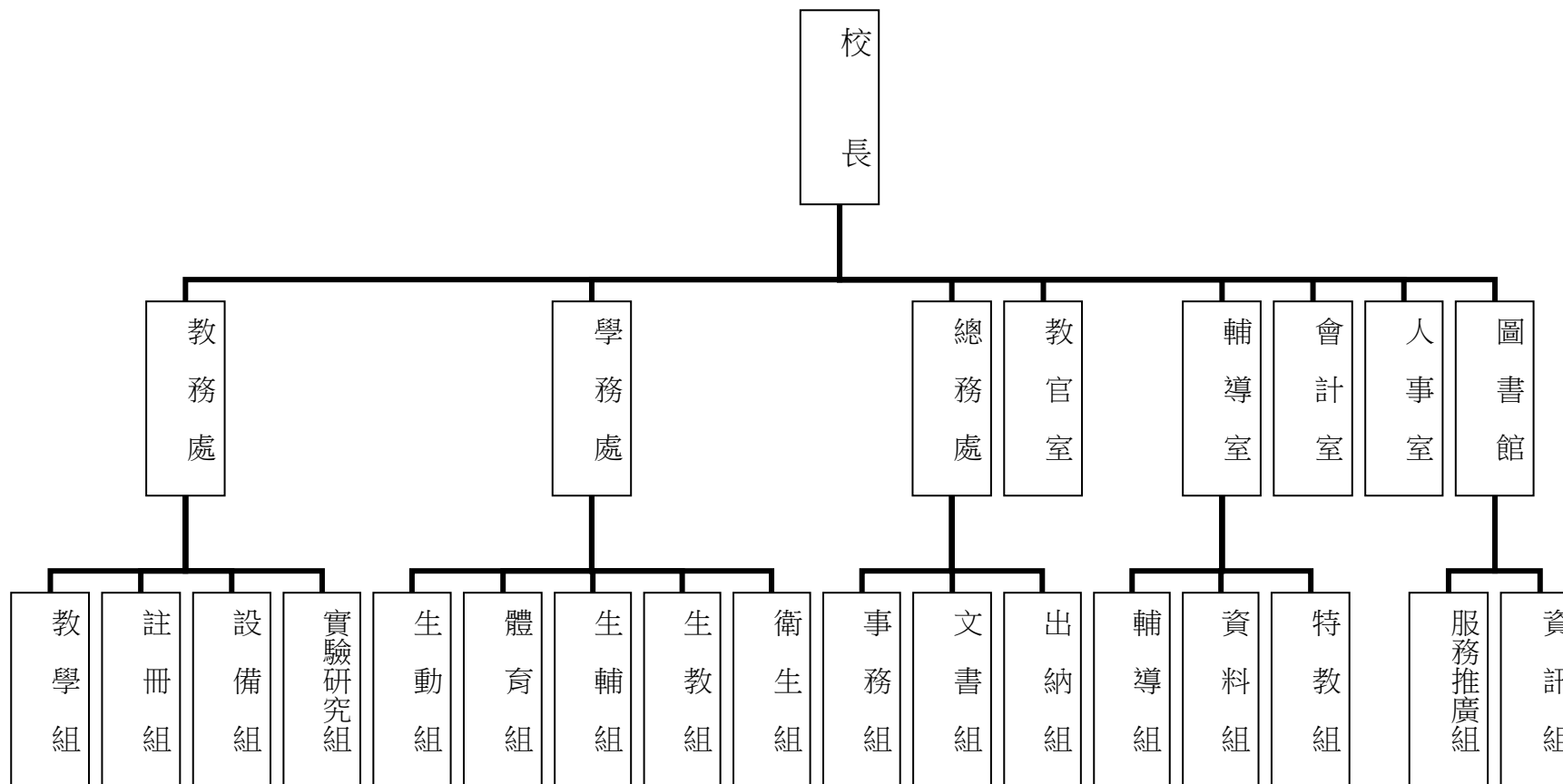
人事室：秉承上級人事機關之監督與指導，並受校長之指揮，依法辦理人事管理查核等事項。

會計室：秉承上級主計機關之監督與指導，並受校長之指揮，依法辦理歲計、會計、統計等事項。

業務計畫及預算概要

中華民國 105 年度

三、組織系統圖：



四、基金歸類及屬性：本校地方教育發展基金依據教育經費編列與管理法第 13 條規定設置，本基金為預算法第 4 條第 1 項第 2 款第 5 目所定之特別收入基金，以本府教育局為管理機關。

臺北市地方教育發展基金－臺北市立西松高級中學

業務計畫及預算概要

中華民國 105 年度

貳、業務範圍及經營趨勢

一、業務範圍：

- (一) 據教育基本法培養學生健全人格，民主素養，法治觀念，人文涵養，強健體魄及思考判斷與創造能力。
- (二) 據特殊教育法、特殊教育法施行細則及相關規定，設立高中資源班、高中英文資優班、體育班、國中身心障礙資源班及學習困難資源班，因材施教，以達適才適性發展之教育目標。

二、最近 5 年經營趨勢：

基金來源、用途及餘絀

單位：新臺幣元

來源 用途 餘絀	年度	101 年度決算 金額	102 年度決算 金額	103 年度決算 金額	104 年度預算 金額	本年度預算 金額
來源部分		270,860,029	283,045,093	318,405,507	276,017,889	272,341,631
用途部分		278,068,117	274,908,783	307,119,268	289,084,188	284,484,940
餘絀部分		-7,208,088	8,136,310	11,286,239	-13,066,299	-12,143,309

參、業務計畫

一、業務計畫及目標：

本年度業務計畫重點與預算配合情形及預期績效，詳列如下：

- (一) 高中及高職教育計畫：本年度預算編列 237,878,327 元，預定招收 56 班，學生人數 1,543 人，新購各科教學設備。另辦理活化教學、性別平等教育宣導活動、課後社團活動、高中人權、法治、品德教育、技職教育、免試及 12 年國教校園宣導、冬夏令營、線上教學影片等項目。藉由革新教學方法，充實各科教材，提高教學效能。藉由辦理各項活動鍛鍊學生強健的身體，增進學生各項生活智能，改善教學環境，提升教學品質。
- (二) 一般行政管理計畫：本年度預算編列 33,082,471 元，係配合校務推動行政處室支援工作，進而增進校務運作。
- (三) 建築及設備計畫：本年度預算編列 13,524,142 元，係辦理致真樓西側學生廁所整修工程、校門地坪整修工程、汰舊換新電腦周邊設備零組件及教學設

臺北市地方教育發展基金－臺北市立西松高級中學

業務計畫及預算概要

中華民國 105 年度

備，以改善教學環境，充實各科教學設施設備，提高教學效能。

二、執行政府重要政策：

- (一) 開啟多元智慧：尊重每位學生獨特的個性，以多元智慧的觀點協助他找到生命的亮點，肯定天生我才必有用，能知於學，樂於學。
- (二) 培養生活能力：因應新世紀知識社會的到來，培養學生帶得走的能力，諸如人際溝通能力、資訊能力、終身學習能力、生涯規畫能力、問題解決能力等。
- (三) 孕育人文情懷：在溫馨開放的校園文化中，孕育人文情懷，學會尊重、包容；建構生命的價值、完成人性的開展。
- (四) 建置溫馨民主的校園文化：
 - 1. 以參與式管理、落實行政、教師會、家長會三者的良性互動。
 - 2. 以學生第一，教學優先的觀念提昇行政服務效率。
 - 3. 放下威權心態，開啟校園民主之風氣。
- (五) 推動適性教學：
 - 1. 運用小班優勢，採多元化、活潑化的教學及評量
 - 2. 運用校內外資源，加強多元學習能力。
 - 3. 關懷相對弱勢學生之教學及輔導。
 - 4. 發展資訊教育，充實學生電腦運用之知能，並提昇教師運用電腦教學之能力。
- (六) 辦理發展性的訓輔活動：
 - 1. 辦理各項活動、競賽及展演。
 - 2. 推動校內外學習服務。
 - 3. 發展績優社團及校隊，如拳擊隊、空手道隊、游泳隊等。
 - 4. 加強新興領域教育的辦理，並融入各科教學以收成效。
- (七) 辦理特色招生與課程：
 - 1. 配合十二年國民基本教育，發展特色課程並以特色招生甄選具有學術潛力之學生，透過特色課程之實施，達成適性揚才之目的。
 - 2. 透過教師專業發展及學校資源統整，改變教師教學方式及學生學習模式，永續精進發展特色課程。

臺北市地方教育發展基金－臺北市立西松高級中學

業務計畫及預算概要

中華民國 105 年度

肆、預算概要

一、基金來源及用途之預計：

(一) 本年度基金來源：服務收入 755,000 元，財產處分收入 67,425 元，其他財產收入 1,882,758 元，市庫撥款收入 246,094,770 元，政府其他撥入收入 5,865,600 元，學雜費收入 17,634,366 元，受贈收入 1,712 元，雜項收入 40,000 元，基金來源合計 272,341,631 元。

(二) 本年度基金用途：高中及高職教育計畫 237,878,327 元，一般行政管理計畫 33,082,471 元，建築及設備計畫 13,524,142 元，基金用途合計 284,484,940 元。並辦理致真樓西側學生廁所整修工程 4,987,251 元、校門地坪整修工程 3,043,591 元以改善教學環境，增進教學效能，並提高行政效率。

二、基金餘絀之預計：本年度短絀 12,143,309 元。

三、現金流量之預計：本年度現金及約當現金淨減 12,143,309 元，主要係業務活動淨現金流出。

四、補辦預算事項：購置固定資產 5,151,420 元，詳補辦預算明細表。

(一) 教育部補助 103 學年度高中優質化補助方案第 1 學期經費 334,300 元(資本門)。

(二) 教育部補助 103 年度學校改善運動設施設備經費 660,000 元(資本門)。

(三) 教育部補助 103 學年度高中優質化補助方案第 2 學期經費 110,000 元(資本門)。

(四) 教育局補助 103 年度高級中等以下學校一般智能及學術性向資賦優異班設備經費 57,120 元(資本門)。

(五) 教育局補助學校設施改善準備，游泳池熱泵環境改善工程計畫，內屬設備部分移列固定資產 1,440,000 元(資本門)。

(六) 教師研習中心補助 104 年度高中職課程與教學領先計畫經費 2,550,000 元(資本門)。

伍、其他重要說明

一、本年度預算與上年度預算各項目增減之原因。

(一) 員工人數增減原因分析：本年度校長 1 人、教師 141 人，行政人員 25 人，技工 1 人，工友 6 人，總計 174 人，較上年度教師減 5 人；行政人員減 1 人；工友減 1 人。

(二) 基金來源、用途及餘絀各科目增減原因之分析：

1.服務收入：本年度預算數 755,000 元，較上年度預算數 755,000 元，無增減。

2.財產處分收入：本年度預算數 67,425 元，較上年度預算數 47,000 元，核實增列 20,425 元。

3.其他財產收入：本年度預算數 1,882,758 元，較上年度預算數 1,966,758 元，核實減列 84,000 元。

臺北市地方教育發展基金－臺北市立西松高級中學

業務計畫及預算概要

中華民國 105 年度

4.市庫撥款收入：本年度預算數 246,094,770 元，較上年度預算數 250,219,673 元，核實減列 4,124,903 元。

5.政府其他撥入收入：本年度預算數 5,865,600 元，較上年度預算數 6,757,920 元，核實減列 892,320 元。

6.學雜費收入：本年度預算數 17,634,366 元，較上年度預算數 16,229,826 元，核實增列 1,404,540 元。

7.受贈收入：本年度預算數 1,712 元，較上年度預算數 1,712 元，無增減。

8.雜項收入：本年度預算數 40,000 元，較上年度預算數 40,000 元，無增減。

9.用人費用：本年度預算數 247,263,516 元，較上年度預算數 256,219,090 元，係因職員薪金等核實減列 8,955,574 元。

10.服務費用：本年度預算數 16,276,779 元，較上年度預算數 15,458,088 元，依業務需要核實增列 818,691 元。

11.材料及用品費：本年度預算數 4,672,711 元，較上年度預算數 4,085,602 元，依業務需要核實增列 587,109 元。

12.租金、償債與利息：本年度預算數 100,800 元，較上年度預算數 39,600 元，依業務需要核實增列 61,200 元。

13.購建固定資產、無形資產及非理財目的之長期投資：本年度預算數 13,524,142 元，較上年度預算數 11,125,091 元，係因修建工程等核實增列 2,399,051 元。

14.會費、捐助、補助、分攤、照護、救濟與交流活動費：本年度預算數 1,387,042 元，較上年度預算 1,521,042 元，係因業務需要核實減列 134,000 元。

15.其他：本年度預算數 1,259,950 元，較上年度預算數 635,675 元，依業務需要核實增列 624,275 元。

二、104 學年度第 2 學期核定高中部普通班 27 班、英文資優班 3 班、高中資源班 1 班、體育班 3 班、國中部普通班 20 班、身心障礙資源班 1 班、學習困難資源班 1 班、共計 56 班，預定招收學生人數 1,543 人，105 學年度第 1 學期預估高中部普通班 27 班、英文資優班 3 班、高中資源班 1 班、體育班 3 班、國中部普通班 19 班、身心障礙資源班 1 班、學習困難資源班 1 班，共計 55 班，預定招收學生人數 1,476 人。

三、其他有關說明：無

臺北市地方教育發展基金－臺北市立西松高級中學

補辦預算明細表

中華民國105年度

單位：新臺幣元

先行辦理 年 度	業務計畫 及用途別	項 目 名 稱	單 位	數 量	單 價	金 額	說 明
103	建築及設備計畫	合計				5,151,420	
		購置固定資產				5,151,420	
		購置固定資產				1,051,420	
		購置機械及設備				660,000	103.10.28府教工字第10341760000號
		風阻式訓練台	臺	4	24,000	96,000	教育局學校設施改善準備補助，改善運動設施設備，內屬設備部分移列固定資產。
		全套維修工具車	組	1	67,000	67,000	教育局學校設施改善準備補助，改善運動設施設備，內屬設備部分移列固定資產。
		槓片置放架	組	2	20,000	40,000	教育局學校設施改善準備補助，改善運動設施設備，內屬設備部分移列固定資產。
		下半身水療桶(65加侖)	臺	1	150,000	150,000	教育局學校設施改善準備補助，改善運動設施設備，內屬設備部分移列固定資產。
		購置交通及運輸設備				25,000	
		公路自由車	臺	1	25,000	25,000	教育局學校設施改善準備補助，改善運動設施設備，內屬設備部分移列固定資產。
購置什項設備					282,000		

臺北市地方教育發展基金－臺北市立西松高級中學

40501067-11

補辦預算明細表

中華民國105年度

單位：新臺幣元

先行辦理 年 度	業務計畫 及用途別	項 目 名 稱	單 位	數 量	單 價	金 額	說 明
		拳擊訓練靶	組	2	15,000	30,000	教育局學校設施改善準備補助，改善運動設施設備，內屬設備部分移列固定資產。
		深層運動按摩機	臺	2	50,000	100,000	教育局學校設施改善準備補助，改善運動設施設備，內屬設備部分移列固定資產。
		場地自由車台(碳纖維)-中距離訓練、比賽用	臺	2	34,000	68,000	教育局學校設施改善準備補助，改善運動設施設備，內屬設備部分移列固定資產。
		場地自由車台(碳纖維)-短距離訓練、比賽用	臺	2	32,000	64,000	教育局學校設施改善準備補助，改善運動設施設備，內屬設備部分移列固定資產。
		拳擊場地墊	場	1	20,000	20,000	教育局學校設施改善準備補助，改善運動設施設備，內屬設備部分移列固定資產。
	購置固定資產					57,120	103.11.21府授主事預字第10331529100號
	購置交通及運輸設備					30,000	
		移動式充電擴音機	臺	1	30,000	30,000	教育局補助103年度高級中等以下學校一般智能及學術性向資賦優異班設備補助經費。(特殊教育計畫-充實特教班設備輔具及特教方案-74Y)
	購置什項設備					27,120	
		無線微型投影機	臺	1	27,120	27,120	教育局補助103年度高級中等以下

臺北市地方教育發展基金－臺北市立西松高級中學

補辦預算明細表

中華民國105年度

單位：新臺幣元

先行辦理 年 度	業務計畫 及用途別	項 目 名 稱	單 位	數 量	單 價	金 額	說 明
	購置固定資產					334,300	學校一般智能及學術性向資賦優異班設備補助經費。(特殊教育計畫-充實特教班設備輔具及特教方案-74Y)
	購置機械及設備					107,300	103.12.05府教工字第10343028200號
		螢幕組移動架	組	1	24,000	24,000	教育部補助103學年度高中優質化補助計畫第1學期經費。
		雲端無限雷射印表機	組	1	23,300	23,300	教育部補助103學年度高中優質化補助計畫第1學期經費。
	購置交通及運輸設備	教學用機器人	組	3	20,000	60,000	教育部補助103學年度高中優質化補助計畫第1學期經費。
						98,000	
	購置什項設備	創作組合音響	組	1	98,000	98,000	教育部補助103學年度高中優質化補助計畫第1學期經費。
						129,000	
		圖書	批	2	20,000	40,000	教育部補助103學年度高中優質化補助計畫第1學期經費。
		55吋多點觸控螢幕組	組	1	89,000	89,000	教育部補助103學年度高中優質化補助計畫第1學期經費。
104	建築及設備計畫					4,100,000	104.2.13府教工字第10431643900號

臺北市地方教育發展基金－臺北市立西松高級中學

40501067-13

補辦預算明細表

中華民國105年度

單位：新臺幣元

先行辦理 年 度	業務計畫 及用途別	項 目 名 稱	單 位	數 量	單 價	金 額	說 明
	購置固定資產					1,550,000	
	購置機械及設備					1,480,000	
		教學用機器人	組	2	20,000	40,000	教育部補助104年度高中優質化輔助方案計畫經費。
		游泳池專用空氣對水鈦熱交換熱泵	臺	4	360,000	1,440,000	教育局學校設施改善準備，補助游泳池熱泵環境改善工程計畫，內屬設備部分移列固定資產。
	購置什項設備					70,000	
		多媒體撥放設備	組	1	50,000	50,000	教育部補助104年度高中優質化輔助方案計畫經費。
		圖書	批	1	20,000	20,000	教育部補助104年度高中優質化輔助方案計畫經費。
	購置固定資產					471,494	104.04.13府授主事預字第10430458200號
	購置機械及設備					271,494	
		數位攝影機(內建投影、wifi功能)	臺	9	17,900	161,100	教師研習中心補助高中職課程與教學領先計畫104年精進計畫經費。(訓練教育計畫-746-補助高中職發展課程與教學領先計畫學校)
		單眼數位相機(含鋰電池、腳架)	組	9	12,266	110,394	教師研習中心補助高中職課程與教學領先計畫104年精進計畫經費。(訓練教育計畫-746-補助高中職發展課程與教學領先計畫學校)

臺北市地方教育發展基金－臺北市立西松高級中學

補辦預算明細表

中華民國105年度

單位：新臺幣元

先行辦理 年 度	業務計畫 及用途別	項 目 名 稱	單 位	數 量	單 價	金 額	說 明
	購置什項設備					200,000	
		專業冷光燈組(含腳架)	組	4	16,620	66,480	教師研習中心補助高中職課程與教學領先計畫104年精進計畫經費。(訓練教育計畫-746-補助高中職發展課程與教學領先計畫學校)
		專業攝影機組(含記憶卡及腳架)	組	1	80,000	80,000	教師研習中心補助高中職課程與教學領先計畫104年精進計畫經費。(訓練教育計畫-746-補助高中職發展課程與教學領先計畫學校)
		攝影棚布幕(含軌道)	組	1	43,520	43,520	教師研習中心補助高中職課程與教學領先計畫104年精進計畫經費。(訓練教育計畫-746-補助高中職發展課程與教學特色學校)
		虛擬攝影棚專業背景布幕(含燈架)	組	1	10,000	10,000	教師研習中心補助高中職課程與教學領先計畫104年精進計畫經費。(訓練教育計畫-746-補助高中職發展課程與教學特色學校)
	購置固定資產					2,078,506	104.06.16府授主事預字第10430738800號
	購置機械及設備					2,078,506	
		中階伺服器(含作業系統及提升硬碟、記憶體)	臺	1	180,000	180,000	教師研習中心補助高中職課程與教學領先計畫104年精進計畫經費。(訓練教育計畫-746-補助高中職發展課程與教學領先計畫學校)
		平板電腦	臺	40	16,000	640,000	教師研習中心補助高中職課程與

臺北市地方教育發展基金－臺北市立西松高級中學

40501067-15

補辦預算明細表

中華民國105年度

單位：新臺幣元

先行辦理 年 度	業務計畫 及用途別	項 目 名 稱	單 位	數 量	單 價	金 額	說 明
		筆記型電腦(含作業系統)	臺	50	24,600	1,230,000	教學領先計畫104年精進計畫經費 。(訓練教育計畫-746-補助高中職 發展課程與教學領先計畫學校)
		教學錄播攝影機(長焦鏡頭與廣角 鏡頭各一)	組	1	28,506	28,506	教師研習中心補助高中職課程與 教學領先計畫104年精進計畫經費 。(訓練教育計畫-746-補助高中職 發展課程與教學領先計畫學校)

備註：各管理機關(構)依預算法第 8 8 條規定補辦預算，應確係不及編入年度預算，且因經營環境發生重大變遷或正常業務(含執行中央補助款項目)之確實需要，並經主管機關核轉本府核准先行辦理者；不具急迫性之事項，仍應儘可能納入預算辦理。

本 頁 空 白

臺北市地方教育發展基金－臺北市立西松高級中學

40501067-17

基金來源、用途及餘絀預計表

中華民國105年度

單位：新臺幣元

前年度決算數	科 目		本年度預算數	上年度預算數	比較增減（－）
	編 號	名 稱			
318,405,507	4	基金來源	272,341,631	276,017,889	-3,676,258
91,200	43	勞務收入	755,000	755,000	
91,200	431	服務收入	755,000	755,000	
1,027,925	45	財產收入	1,950,183	2,013,758	-63,575
100,305	451	財產處分收入	67,425	47,000	20,425
927,620	45Y	其他財產收入	1,882,758	1,966,758	-84,000
298,451,198	46	政府撥入收入	251,960,370	256,977,593	-5,017,223
292,774,527	462	市庫撥款收入	246,094,770	250,219,673	-4,124,903
5,676,671	46Y	政府其他撥入收入	5,865,600	6,757,920	-892,320
18,792,665	4S	教學收入	17,634,366	16,229,826	1,404,540
18,792,665	4S1	學雜費收入	17,634,366	16,229,826	1,404,540
42,519	4Y	其他收入	41,712	41,712	
3,907	4YO	受贈收入	1,712	1,712	
38,612	4YY	雜項收入	40,000	40,000	
307,119,268	5	基金用途	284,484,940	289,084,188	-4,599,248
236,361,608	52	高中及高職教育計畫	237,878,327	243,256,289	-5,377,962
30,735,014	5L	一般行政管理計畫	33,082,471	34,702,808	-1,620,337

臺北市地方教育發展基金－臺北市立西松高級中學

基金來源、用途及餘絀預計表

中華民國105年度

單位：新臺幣元

前年度決算數	科 目		本年度預算數	上年度預算數	比較增減（－）
	編 號	名 稱			
40,022,646	5M	建築及設備計畫	13,524,142	11,125,091	2,399,051
11,286,239	6	本期賸餘(短絀-)	-12,143,309	-13,066,299	922,990
21,107,473	71	期初基金餘額	19,327,413	17,438,183	1,889,230
32,393,712	73	期末基金餘額	7,184,104	4,371,884	2,812,220

臺北市地方教育發展基金－臺北市立西松高級中學

40501067-19

現金流量預計表

中華民國105年度

單位：新臺幣元

項 目		本年度預算數	說 明
編 號	名 稱		
81	業務活動之現金流量		
811	本期賸餘(短絀－)	-12,143,309	
813	業務活動之淨現金流入(流出－)	-12,143,309	
82	其他活動之現金流量		
82Z	其他活動之淨現金流入(流出－)		
83	現金及約當現金之淨增(淨減－)	-12,143,309	
84	期初現金及約當現金	20,229,538	
85	期末現金及約當現金	8,086,229	

註：本表係採現金及約當現金基礎，包括現金及自投資日起3個月內到期或清償之債權證券。

本 頁 空 白

臺北市地方教育發展基金－臺北市立西松高級中學

40501067-21

基金來源－服務收入明細表

中華民國105年度

單位：新臺幣元

前年度決算數	上年度預算數	科 目		本 年 度 預 算 數				說 明
		編 號	名 稱	單 位	數 量	單 價	金 額	
91,200	755,000		合計				755,000	
91,200	755,000	431	服務收入				755,000	較上年度預算數755,000元，無增減。
				人	510	700	357,000	暑期游泳訓練班學生票收入，預計招收850人，估列免費生340人，實收510人(收支對列)。
				人	300	500	150,000	教師甄選報名費收入500元X300人=150,000元(收支對列)。
				人	40	700	28,000	體育班甄選報名費收入(收支對列)。
				人	120	500	60,000	英資班甄選報名費收入(收支對列)。
				年	1	160,000	160,000	教科書費衍生之作業管理費收入(收支對列)。

臺北市地方教育發展基金－臺北市立西松高級中學

基金來源－財產處分收入明細表

中華民國105年度

單位：新臺幣元

前年度決算數	上年度預算數	科 目		本 年 度 預 算 數				說 明
		編 號	名 稱	單 位	數 量	單 價	金 額	
100,305	47,000		合計				67,425	較上年度預算數47,000元，增加20,425元。 出售財產報廢殘值收入。
100,305	47,000	451	財產處分收入				67,425	
				年	1	67,425	67,425	

臺北市地方教育發展基金－臺北市立西松高級中學

40501067-23

基金來源－其他財產收入明細表

中華民國105年度

單位：新臺幣元

前年度決算數	上年度預算數	科 目		本 年 度 預 算 數				說 明
		編 號	名 稱	單 位	數 量	單 價	金 額	
927,620	1,966,758		合計				1,882,758	
927,620	1,966,758	45Y	其他財產收入				1,882,758	較上年度預算數1,966,758元，減少84,000元。
				年	1	26,758	26,758	員工消費合作社場地使用費。
				年	1	1,700,000	1,700,000	場地設施設備管理費收入(收支對列)。
				人、學期	520x2	150	156,000	西松國小學生體育課使用按溫水游泳池標準收費：每生150元，每年2學期，學生人數計520人。

臺北市地方教育發展基金－臺北市立西松高級中學

基金來源－市庫撥款收入明細表

中華民國105年度

單位：新臺幣元

前年度決算數	上年度預算數	科 目		本 年 度 預 算 數				說 明
		編 號	名 稱	單 位	數 量	單 價	金 額	
292,774,527	250,219,673		合計				246,094,770	
292,774,527	250,219,673	462	市庫撥款收入	年	1	246,094,770	246,094,770	較上年度預算數250,219,673元，減少4,124,903元。 市府補助款。

臺北市地方教育發展基金－臺北市立西松高級中學

40501067-25

基金來源－政府其他撥入收入明細表

中華民國105年度

單位：新臺幣元

前年度決算數	上年度預算數	科 目		本 年 度 預 算 數				說 明
		編 號	名 稱	單 位	數 量	單 價	金 額	
5,676,671	6,757,920		合計				5,865,600	
5,676,671	6,757,920	46Y	政府其他撥入收入				5,865,600	較上年度預算數6,757,920元，減少892,320元。
				人、學期	198x1	6,240	1,235,520	教育部補助105學年上學期一年級學生學費收入396人*50%=198人。
				人、學期	167x1	6,240	1,042,080	教育部補助105學年上學期三年級學生學費收入333人*50%=167人。
				人、學期	204x1	6,240	1,272,960	教育部補助104學年下學期一年級學生學費收入407人*50%=204人。
				人、學期	204x1	6,240	1,272,960	教育部補助105學年上學期二年級學生學費收入407人*50%=204人。
				人、學期	167x1	6,240	1,042,080	教育部補助104學年下學期二年級學生學費收入333人*50%=167人。

臺北市地方教育發展基金－臺北市立西松高級中學

基金來源－學雜費收入明細表

中華民國105年度

單位：新臺幣元

前年度決算數	上年度預算數	科 目		本 年 度 預 算 數				說 明
		編 號	名 稱	單 位	數 量	單 價	金 額	
18,792,665	16,229,826		合計				17,634,366	
18,792,665	16,229,826	4S1	學雜費收入				17,634,366	較上年度預算數16,229,826元，增加1,404,540元。
				人、學期	444x1	1,740	772,560	雜費:105學年上學期高二、三社會組1,740元X444人X1學期=772,560元(收支對列)。
				人、學期	448x1	1,740	779,520	雜費:104學年下學期高二、三社會組1,740元X448人X1學期=779,520元(收支對列)。
				人、學期	296x1	2,060	609,760	雜費:105學年上學期高二、三自然組2,060元X296人X1學期=609,760元(收支對列)。
				人、學期	298x1	2,060	613,880	雜費:104學年下學期高二、三自然組2,060元X298人X1學期=613,880元(收支對列)。
				人、學期	396x1	1,820	720,720	雜費:105學年上學期高一1,820元X396人X1學期=720,720元(收支對列)。
				人、學期	407x1	1,820	740,740	雜費:104學年下學期高一1,820元X407人X1學期=740,740元(收支對列)。
				年	1	3,961,106	3,961,106	學習輔導費收入(收支對列)。
				年	1	708,240	708,240	重修學分費收入(收支對列)。
				人、學期	774x1	6,240	4,829,760	學費收入(104學年下學期):本校奉核定普通班27班、資優班3班、資源班1班、體育班3班，學生人數1,153人-現減免371人-低收減免8人=774人，學費收入計算如下:每生6,240元*774人*1

臺北市地方教育發展基金－臺北市立西松高級中學

40501067-27

基金來源－學雜費收入明細表

中華民國105年度

單位：新臺幣元

前年度決算數	上年度預算數	科 目		本 年 度 預 算 數				說 明
		編 號	名 稱	單 位	數 量	單 價	金 額	
				人、學期	567x1	6,240	3,538,080	學期=4,829,760元。 學費收入(105學年上學期):本校奉核定普通班27班、資優班3班、資源班1班、體育班3班，學生人數1,136人-現減免569人=567人，學費收入計算如下:每生6,240元*567人*1學期=3,538,080元。 電腦耗材、周邊設備及相關教學軟體費收入(收支對列)。
				年	1	360,000	360,000	

臺北市地方教育發展基金－臺北市立西松高級中學

基金來源－受贈收入明細表

中華民國105年度

單位：新臺幣元

前年度決算數	上年度預算數	科 目		本 年 度 預 算 數				說 明
		編 號	名 稱	單 位	數 量	單 價	金 額	
3,907	1,712		合計				1,712	
3,907	1,712	4YO	受贈收入	年	1	1,712	1,712	較上年度預算數1,712元，無增減。 獎助學金收入。

臺北市地方教育發展基金－臺北市立西松高級中學

40501067-29

基金來源－雜項收入明細表

中華民國105年度

單位：新臺幣元

前年度決算數	上年度預算數	科 目		本 年 度 預 算 數				說 明
		編 號	名 稱	單 位	數 量	單 價	金 額	
38,612	40,000		合計				40,000	
38,612	40,000	4YY	雜項收入	年	1	40,000	40,000	較上年度預算數40,000元，無增減。 資料書刊費-工程圖說、標單、逾期罰款及其他收入。

臺北市地方教育發展基金－臺北市立西松高級中學

基金用途－高中及高職教育計畫明細表

中華民國105年度

單位：新臺幣元

前年度決算數	上年度預算數	科 目		本年度預算數				說 明
		編 號	名 稱	單位	數量	單價	金額	
236,361,608	243,256,289		合 計				237,878,327	
221,411,203	222,954,512	1	用人費用				215,712,685	
116,695,081	113,232,000	11	正式員額薪資				110,688,000	較上年度預算數113,232,000元，減少2,544,000元。
116,695,081	113,232,000	113	職員薪金	年	1	108,456,000	110,688,000	教師137人薪金(詳用人費用彙計表)。
				年	1	2,232,000	2,232,000	特教教師4人薪金(詳用人費用彙計表)。
7,699,080	5,640,000	12	聘僱及兼職人員薪資				5,719,200	較上年度預算數5,640,000元，增加79,200元。
7,699,080	5,640,000	124	兼職人員酬金	節	1,320	360	5,719,200	國中部教師代課鐘點費，本校編制教師總人數48人，按9分之1計，編列6人，每人220節，總節數6人x220節=1,320節。1.公假3人x18節x11月=594節。2.婚假、喪假、產假、病假計1,320節-594節=726節。
				節、週、月	219x4x11	400	3,854,400	高中部兼課鐘點費：1.依課程標準規定每週課程總時數1,155節。2.現有教師依標準規定每週

臺北市地方教育發展基金－臺北市立西松高級中學

40501067-31

基金用途－高中及高職教育計畫明細表

中華民國105年度

單位：新臺幣元

前年度決算數	上年度預算數	科 目		本年度預算數				說 明
		編 號	名 稱	單 位	數 量	單 價	金 額	
				節	800	360	288,000	應授課總時數936節。3.每週兼課總時數1,155節-936節=219節。
				人、節、月	9x18x11	400	712,800	國中部教師強制控管1人編列兼課鐘點費。
				節	800	400	320,000	高中部教師代課鐘點費，本校編制教師總人數75人，按9分之1計，編列9人，每人198節，總節數9人x198節=1,782節。1.公假3人x18節x11月=594節。2.婚假、喪假、產假、病假計1,782節-594節=1188節
				節	172	400	68,800	高中資源班教師授課鐘點費。
955,034	1,188,378	13	超時工作報酬				1,173,881	體育班教練指導鐘點費。
								較上年度預算數1,188,378元，減少14,497元。
689,369	957,898	131	加班費				935,081	
				年	1	588,939	588,939	不休假出勤加班費。
				人、小時	58x3	185	32,190	一般教學員工趕辦業務加班費(高中部雜費)(收支對列)。
				年	1	21,467	21,467	不休假出勤加班費。
				人、小時	17x1	185	3,145	高中人權、法治、品德教育活動工作人員加班費。

臺北市地方教育發展基金－臺北市立西松高級中學

基金用途－高中及高職教育計畫明細表

中華民國105年度

單位：新臺幣元

前年度決算數	上年度預算數	科 目		本年度預算數				說 明
		編 號	名 稱	單位	數量	單價	金額	
60,000 205,665	230,480	132 133	值班費 誤餐費	人、小時	3x30	185	16,650	教科書費作業管理費-整理及發放教科書等相關作業加班費(收支對列)。
				人、小時	1,214x1	185	224,590	學習輔導費-晚自習督導加班費(收支對列)。
				人、小時	80x1	185	14,800	重修學分費-維護重修報名系統、夜間巡查及巡堂督導費等(收支對列)。
				人、小時	45x4	185	33,300	中等學校校長遴選工作加班費。
				人次	902	80	72,160	一般教學員工洽辦公務或辦理活動等外勤誤餐費(高中部雜費)(收支對列)。
				人次	222	80	17,760	一般教學員工洽辦公務或辦理活動等外勤誤餐費(國中部業務費)。
				人次	75	80	6,000	資源班工作人員誤餐費(特教業務費)。
				人次	100	80	8,000	英文資優班相關會議誤餐費(特教業務費)。
				人次	75	80	6,000	身心障礙資源班教學逾時誤餐費

臺北市地方教育發展基金－臺北市立西松高級中學

40501067-33

基金用途－高中及高職教育計畫明細表

中華民國105年度

單位：新臺幣元

前年度決算數	上年度預算數	科 目		本年度預算數				說 明
		編 號	名 稱	單位	數量	單價	金額	
				人次	100	80	8,000	(特教業務費)。
				人次	100	80	8,000	體育班教師及教練帶隊比賽與活動誤餐費。
				人次	625	80	50,000	運動會誤餐費。
				人次	300	80	24,000	活化教學工作人員誤餐費。
				人次	9	80	720	領先計畫研習會議誤餐費(新增)。
				人次	150	80	12,000	性別平等教育宣導活動(含相關專業研習)工作人員誤餐費。
				人次	80	80	6,400	教師甄選工作人員誤餐費(收支對列)。
				人次	25	80	2,000	英資班工作人員等誤餐費(收支對列)。
				人次	30	80	2,400	體育班試務人員等誤餐費(收支對列)。
				人次	192	80	15,360	教科書費作業管理費-教科圖書評選會議等誤餐費(收支對列)。
25,474,695	27,788,000	15	獎金				25,354,000	線上教學影片計畫誤餐費(新增)。
								較上年度預算數27,788,000元，減少2,434,000元。
11,023,565	13,634,000	151	考績獎金				11,518,000	

臺北市地方教育發展基金－臺北市立西松高級中學

基金用途－高中及高職教育計畫明細表

中華民國105年度

單位：新臺幣元

前年度決算數	上年度預算數	科 目		本年度預算數				說 明
		編 號	名 稱	單位	數量	單價	金額	
14,451,130	14,154,000	152	年終獎金	年	1	11,426,000	11,426,000	依考績法規定核發之獎金。
				年	1	92,000	92,000	依考績法規定核發之獎金。
				年	1	13,557,000	13,557,000	依規定於年節加發之獎金。
				年	1	279,000	279,000	依規定於年節加發之獎金。
53,353,266	59,068,204	16	退休及卹償金				55,371,034	較上年度預算數59,068,204元，減少3,697,170元。
52,563,452	57,468,204	161	職員退休及離職金	年	1	9,249,552	9,249,552	提撥退撫基金。
				年	1	179,712	179,712	提撥退撫基金。
				年	1	43,880,580	43,880,580	退休人員月退休金，105人 x33,955元x12月=42,783,300元； 退休遺族月撫慰金，5人x18,288 元x12月=1,097,280元；合計 43,880,580元。
				年	1	2,061,190	2,061,190	依規定提撥勞工退休準備金不足 之差額(新增)。
789,814	1,600,000	162	工員退休及離職金				2,061,190	
17,234,047	16,037,930	18	福利費				17,406,570	較上年度預算數16,037,930元，增加1,368,640元。
11,783,707	9,956,640	181	分擔員工保險費				9,936,900	

臺北市地方教育發展基金－臺北市立西松高級中學

40501067-35

基金用途－高中及高職教育計畫明細表

中華民國105年度

單位：新臺幣元

前年度決算數	上年度預算數	科 目		本年度預算數				說 明
		編 號	名 稱	單位	數量	單價	金額	
265,500	344,000	183	傷病醫藥費	年	1	9,740,352	9,740,352	分擔公保、勞保、健保費。
				年	1	196,548	196,548	分擔公保、勞保、健保費。
1,356,059	1,461,600	187	員工通勤交通費	人	16	3,500	56,000	教職員健康檢查費用。
				人	18	16,000	288,000	教職員健康檢查費用。
3,828,781	4,275,690	18Y	其他福利費	人、月、段	62x10x1	630	390,600	教師上下班交通費。
				人、月、段	70x10x2	630	882,000	教師上下班交通費。
				人、月、段	5x12x2	630	75,600	軍訓教官上下班交通費。
				人、月、段	3x10x1	630	18,900	特殊教育教師上下班交通費。
				人、月、段	1x10x2	630	12,600	特殊教育教師上下班交通費。
				年	1	416,000	416,000	休假旅遊補助費。
年	1	16,000	16,000	休假旅遊補助費。				
年	1	440,000	440,000	退休人員子女教育補助費。				
人、年	3x1	6,000	18,000	教職員遺族三節慰問金。				
人、年	80x1	6,000	480,000	退休人員三節慰問金。				
年	1	354,250	354,250	喪葬補助費(35,425元*5月*2人)。				
年	1	121,720	121,720	結婚補助費(30,430元*2月*2人)。				

臺北市地方教育發展基金－臺北市立西松高級中學

基金用途－高中及高職教育計畫明細表

中華民國105年度

單位：新臺幣元

前年度決算數	上年度預算數	科 目		本年度預算數				說 明
		編 號	名 稱	單位	數量	單價	金額	
9,453,427	14,524,962	2	服務費用	年	1	3,900,000	3,900,000	子女教育補助費。
3,230,513	4,383,668	21	水電費				15,283,003	
2,501,133	3,172,107	212	工作場所電費				4,110,021	較上年度預算數4,383,668元，減少273,647元。
				年	1	956,020	956,020	高中部電費。
				年	1	480,000	480,000	一般教學電費(高中部雜費)(收支對列)。
				年	1	1,398,295	1,398,295	國中部電費。
				年	1	124,000	124,000	游泳池電費。100學年度停收國民中小學代收代辦之游泳池水電清潔維護費。
				年	1	50,000	50,000	暑期泳訓班電費補助費(室內)(收支對列)。
				年	1	4,000	4,000	教科書費作業管理費-電費(收支對列)。
				年	1	49,000	49,000	學習輔導費-電費(收支對列)。
				年	1	23,000	23,000	重修學分費-電費(收支對列)。
303,139	381,561	214	工作場所水費				408,306	
				年	1	17,500	17,500	一般教學水費(高中部雜費)(收支對列)。

臺北市地方教育發展基金－臺北市立西松高級中學

40501067-37

基金用途－高中及高職教育計畫明細表

中華民國105年度

單位：新臺幣元

前年度決算數	上年度預算數	科 目		本年度預算數				說 明
		編 號	名 稱	單位	數量	單價	金額	
				年	1	294,806	294,806	班級水費。
				年	1	10,000	10,000	游泳池水費。100學年度停收國民中小學代收代辦之游泳池水電清潔維護費。
				年	1	10,000	10,000	暑期泳訓班水費補助費(室內)(收支對列)。
				年	1	4,000	4,000	教科書費作業管理費-水費(收支對列)。
				年	1	49,000	49,000	學習輔導費-水費(收支對列)。
				年	1	23,000	23,000	重修學分費-水費(收支對列)。
426,241	830,000	217	氣體費	年	1	617,400	617,400	溫水游泳池燃料費。
211,925	186,410	22	郵電費				167,769	較上年度預算數186,410元，減少18,641元。
20,743	31,610	221	郵費				28,449	
				年	1	23,649	23,649	一般教學寄發學生各種表單及其他郵資等(高中部雜費)(收支對列)。
				年	1	4,800	4,800	英資班寄發成績通知單等郵費(收支對列)。
191,182	154,800	222	電話費				139,320	

臺北市地方教育發展基金－臺北市立西松高級中學

基金用途－高中及高職教育計畫明細表

中華民國105年度

單位：新臺幣元

前年度決算數	上年度預算數	科 目		本年度預算數				說 明
		編 號	名 稱	單位	數量	單價	金額	
248,440	431,400	23	旅運費	年	1	139,320	139,320	一般教學電話費(高中部雜費)(收支對列)。
							417,850	較上年度預算數431,400元，減少13,550元。
132,380	322,400	231	國內旅費	天	124	1,550	192,200	一般教學參加各項活動比賽市外出差旅費及校外教學隨隊人員出差旅費(高中部雜費)(收支對列)。
				人、天	10x3	1,550	46,500	校外教學隨隊人員出差旅費。
				年	1	9,300	9,300	因公市外出差旅費。
				天	45	1,550	69,750	體育班教師及教練帶隊參加比賽市外出差旅費。
				天	2	1,550	3,100	領先計畫邀請專家學者到校指導講座交通旅運費(新增)。
29,250		232	國外旅費					
11,500		233	大陸地區旅費					
14,240	22,150	236	貨物運費	年	1	19,050	19,050	一般教學參加校外活動、展覽、慶典等器材運費(高中部雜費)(收支對列)。

臺北市地方教育發展基金－臺北市立西松高級中學

40501067-39

基金用途－高中及高職教育計畫明細表

中華民國105年度

單位：新臺幣元

前年度決算數	上年度預算數	科 目		本年度預算數				說 明
		編 號	名 稱	單位	數量	單價	金額	
				年	1	3,100	3,100	一般教學參加校外活動、展覽、慶典等器材運費(國中部差旅費)。
61,070	86,850	23Y	其他旅運費				74,850	
				人次	1,095	30	32,850	一般教學員工外勤車票費(高中部雜費)(收支對列)。
				人次	1,400	30	42,000	體育班選手參加比賽外勤交通費。
271,370	226,047	24	印刷裝訂與廣告費				261,747	較上年度預算數226,047元，增加35,700元。
271,370	226,047	241	印刷及裝訂費				261,747	
				年	1	141,647	141,647	一般教學表冊及報表等印刷費(高中部雜費)(收支對列)。
				年	1	5,000	5,000	運動會用印製宣傳海報、邀請函等。
				年	1	16,500	16,500	活化教學表冊及報表等印刷費。
				式	1	80,000	80,000	領先計畫課程推廣及發表印刷裝訂費用(新增)。
				年	1	7,000	7,000	教科書費作業管理費-科展成果等印刷費(收支對列)。
				臺、月	1x2	3,300	6,600	重修學分費-速印機租金等(收支對列)。

臺北市地方教育發展基金－臺北市立西松高級中學

基金用途－高中及高職教育計畫明細表

中華民國105年度

單位：新臺幣元

前年度決算數	上年度預算數	科目		本年度預算數				說明
		編號	名稱	單位	數量	單價	金額	
1,802,839	3,067,793	25	修理保養及保固費	年	1	5,000	5,000	線上教學影片計畫拍攝影片所需之印刷費(新增)。
263,215	251,500	252	一般房屋修護費	年	1	61,500	61,500	一般教學公用房屋等修護費(國中部維護費)。
				年	1	175,000	175,000	一般教學公用房屋等修護費(高中部雜費)(收支對列)。
				年	1	5,000	5,000	暑期泳訓班場地維護費(收支對列)。
144,490	292,850	255	機械及設備修護費	年	1	120,000	120,000	一般教學辦公事務機具等修護費(國中部維護費)。
				年	1	50,850	50,850	一般教學辦公事務機具等修護費(高中部雜費)(收支對列)。
				年	1	61,200	61,200	電腦設備維護及管理費(電腦專案計畫)。
				年	1	60,000	60,000	學生電腦課程用維護費(收支對列)。
49,690	190,000	256	交通及運輸設備修護費				174,500	

臺北市地方教育發展基金－臺北市立西松高級中學

40501067-41

基金用途－高中及高職教育計畫明細表

中華民國105年度

單位：新臺幣元

前年度決算數	上年度預算數	科 目		本年度預算數				說 明
		編 號	名 稱	單位	數量	單價	金額	
1,345,444	2,333,443	257	什項設備修護費	年	1	134,000	134,000	一般教學交通及運輸事務機具等修護費(高中部雜費)(收支對列)。
				年	1	40,500	40,500	一般教學交通及運輸事務機具等修護費(國中部維護費)。
				年	1	278,000	278,000	一般教學樂器、櫥櫃、照明、飲用水設備等修護費(國中部維護費)。
				年	1	657,122	657,122	一般教學樂器、櫥櫃、照明、飲用水設備等修護費(高中部雜費)(收支對列)。
				年	1	10,000	10,000	游泳池養護費。100學年度停收國民中小學代收代辦之游泳池水電清潔維護費。
				年	1	1,200,000	1,200,000	開放學校場地-學校設備修護費(收支對列)。
				年	1	200,000	200,000	學習輔導費-單槍燈泡、麥克風線、影像傳輸等線材維修、廁所及教室維修、更新教室冷氣等維護費(收支對列)。
				年	1	223,340	223,340	重修學分費-單槍燈泡、麥克風

臺北市地方教育發展基金－臺北市立西松高級中學

基金用途－高中及高職教育計畫明細表

中華民國105年度

單位：新臺幣元

前年度決算數	上年度預算數	科 目		本年度預算數				說 明
		編 號	名 稱	單 位	數 量	單 價	金 額	
	20,000	26	保險費				20,000	線、影像傳輸等線材維修、廁所及教室維修、更新教室冷氣等維護費(收支對列)。
	20,000	26Y	其他保險費				20,000	較上年度預算數20,000元，無增減。
				人	500	40	20,000	暑期游泳訓練班保險費(收支對列)。
1,000,290	1,245,294	27	一般服務費				1,293,434	較上年度預算數1,245,294元，增加48,140元。
34,458	84,720	276	佣金、匯費、經理費及手續費				44,460	
				人、學期	1,235x2	18	44,460	委託超商代收學雜費手續費。
748,650	859,140	279	外包費				859,140	
				人、月	2x10	37,957	759,140	游泳池救生員外包費(7、8月除外)。
				年	1	100,000	100,000	開放學校場地-園藝、廁所等清潔費及校園安全維護費(收支對列)。
39,312	107,834	27D	計時與計件人員酬金				107,834	
				人、月	1x2	3,694	7,388	分擔暑期泳訓班救生員勞保及健保費(收支對列)。

臺北市地方教育發展基金－臺北市立西松高級中學

40501067-43

基金用途－高中及高職教育計畫明細表

中華民國105年度

單位：新臺幣元

前年度決算數	上年度預算數	科 目		本年度預算數				說 明	
		編 號	名 稱	單 位	數 量	單 價	金 額		
177,870	193,600	27F	體育活動費	人、年	1x1	7,210	7,210	暑期泳訓班救生員年終獎金(28,840元*1.5月*2/12*1人)(收支對列)。	
				人、月	1x2	1,818	3,636	提撥暑期泳訓班救生員退休金(收支對列)。	
				人、月	1x2	28,840	57,680	暑期泳訓班救生員薪津(收支對列)。	
				小時	240	133	31,920	暑期泳訓班工讀生薪津(收支對列)。	
							282,000		
				人、年	137x1	2,000	274,000	文康活動費，本校編列教師137人，每人編列2,000元。	
2,688,050	4,964,350	28	專業服務費	人、年	4x1	2,000	8,000	文康活動費，本校編列特教教師4人，每人編列2,000元。	
							5,735,670	較上年度預算數4,964,350元，增加771,320元。	
2,014,510	3,952,100	285	講課鐘點、稿費、出席審查及查詢費				4,510,150		
				節	36	1,600	57,600	分組活動外聘鐘點費。	
				節	20	1,600	32,000	資源班外聘專業人員鐘點費。	
				班、月	1x12	600	7,200	身障班教學材料編輯費。	
				班、月	3x12	600	21,600	英文資優班教學材料編輯費。	

臺北市地方教育發展基金－臺北市立西松高級中學

基金用途－高中及高職教育計畫明細表

中華民國105年度

單位：新臺幣元

前年度決算數	上年度預算數	科 目		本年度預算數				說 明
		編 號	名 稱	單位	數量	單價	金額	
				班、月	1x12	600	7,200	資源班教學材料編輯費。
				節	60	800	48,000	資源班內聘專業人員鐘點費。
				節	40	400	16,000	運動會校內教師裁判費。
				千字	13	750	9,750	活化教學撰稿費。
				節	56	800	44,800	活化教學內聘教師鐘點費。
				人次	10	2,000	20,000	領先計畫教授或專家學者指導出席費(新增)。
				節	80	1,600	128,000	領先計畫教師增能或全校性研習外聘講座鐘點費(新增)。
				節	80	800	64,000	領先計畫教師增能或全校性研習內聘講座鐘點費(新增)。
				節	16	1,600	25,600	課後社團活動外聘指導教師鐘點費。
				節	6	1,600	9,600	性別平等教育宣導活動(含相關專業研習)外聘講座鐘點費。
				節	10	1,600	16,000	教師專業成長暨行動研究費計畫外聘教授、專家學者鐘點費。
				節	18	800	14,400	教師專業成長暨行動研究費計畫內聘教師鐘點費。
				節	20	1,600	32,000	辦理冬夏令營外聘講師鐘點費。
				節	2	1,600	3,200	高中人權、法治、品德教育活動

臺北市地方教育發展基金－臺北市立西松高級中學

40501067-45

基金用途－高中及高職教育計畫明細表

中華民國105年度

單位：新臺幣元

前年度決算數	上年度預算數	科 目		本年度預算數				說 明
		編 號	名 稱	單位	數量	單價	金額	
				節	2	1,600	3,200	外聘講師鐘點費。
				節	65	360	23,400	高中（國中部）人權、法治、品德教育活動巡迴講座外聘講師鐘點費。
				節	70	500	35,000	加強推動國中資優教育內聘教師授課鐘點費。
				節	28	1,600	44,800	加強推動國中資優教育內聘教師授課鐘點費。
				節	320	500	160,000	加強推動國中資優教育外聘教師授課鐘點費。
				節	15	1,600	24,000	暑期泳訓班教練指導鐘點費，每班聘請1位，每期每班為10節(收支對列)。
				節	1,110	500	555,000	體育班甄選試務人員鐘點費(收支對列)。
				節	4,505	550	2,477,750	學習輔導費-國中輔導課程教師鐘點費(收支對列)。
				節	454	550	249,700	學習輔導費-高中輔導課程教師鐘點費(收支對列)。
				節	454	550	249,700	重修學分費-教師鐘點費等(收支對列)。
				節	3	800	2,400	技職教育、免試入學及十二年國

臺北市地方教育發展基金－臺北市立西松高級中學

基金用途－高中及高職教育計畫明細表

中華民國105年度

單位：新臺幣元

前年度決算數	上年度預算數	科 目		本年度預算數				說 明	
		編 號	名 稱	單位	數量	單價	金額		
				支	95	810	76,950	教校園宣導講師鐘點費。	
				支	95	3,000	285,000	線上教學影片計畫影片製作審查費(新增)。	
				人次	8	2,000	16,000	線上教學影片計畫測驗命題費(新增)。	
72,000	72,000	287	委託檢驗(定)試驗認證費				16,000	線上教學影片計畫專家學者出席費(新增)。	
				年	1	63,885	63,885	72,000	委託檢驗(定)試驗認證費
				年	1	8,115	8,115	63,885	建物、消防安全檢測等費用(高中部雜費)(收支對列)。
185,640	248,250	289	試務甄選費				370,270	8,115	建物、消防安全檢測等費用(國中部業務費)。
				年	1	104,250	104,250	370,270	試務甄選費
				年	1	32,000	32,000	104,250	教師甄選試務費用(收支對列)。
				人次	100	2,000	200,000	32,000	英資班口試及評審費、筆試閱卷費、出題委員命題費、監場費、試務人員工作費等(收支對列)。
				件	42	810	34,020	200,000	中等學校校長遴選委員出席費。
72,000	192,000	28A	電子計算機軟體服務				60,000	34,020	中等學校校長遴選委員外聘評審費。

臺北市地方教育發展基金－臺北市立西松高級中學

40501067-47

基金用途－高中及高職教育計畫明細表

中華民國105年度

單位：新臺幣元

前年度決算數	上年度預算數	科 目		本年度預算數				說 明
		編 號	名 稱	單位	數量	單價	金額	
			費	年	1	60,000	60,000	學生電腦課程用教學軟體(收支對列)。
343,900	500,000	28Y	其他	年	1	400,000	400,000	開放學校場地-校園安全保全費用(收支對列)。
				年	1	100,000	100,000	學習輔導費-校園安全保全費用及保全系統維護費等(收支對列)。
				支	95	1,350	128,250	線上教學影片計畫錄製影片費(新增)。
				支	95	1,000	95,000	線上教學影片計畫影片後製作費用(新增)。
3,237,944	3,580,498	3	材料及用品費				4,134,847	
738,182	606,500	31	使用材料費				802,900	較上年度預算數606,500元，增加196,400元。
738,182	606,500	315	設備零件	年	1	35,000	35,000	一般教學購置木工等工藝用具(高中部雜費)(收支對列)。
				年	1	35,000	35,000	一般教學購置家事炊事用具(高中部雜費)(收支對列)。
				年	1	35,000	35,000	一般教學購置教學事務用具(高

臺北市地方教育發展基金－臺北市立西松高級中學

40501067-49

基金用途－高中及高職教育計畫明細表

中華民國105年度

單位：新臺幣元

前年度決算數	上年度預算數	科目		本年度預算數				說明
		編號	名稱	單位	數量	單價	金額	
				班、年	3x1	13,820	41,460	置(特教材料費)。
				班、年	1x1	13,820	13,820	英文資優班用文具、紙張文件夾、電腦耗材等教學用品(特教材料費)。
				年	1	3,000	3,000	資源班用教學用品等購置(特教材料費)。
				式	1	200,000	200,000	運動會用文具、紙張、光碟等。
				年	1	13,200	13,200	領先計畫課程教材文具紙張等(新增)。
				年	1	19,600	19,600	課後社團活動用文具紙張等。
				年	1	4,855	4,855	教師專業成長暨行動研究費計畫用文具、光碟、紙張、油墨、碳粉等。
				年	1	8,400	8,400	高中(國中部)人權、法治、品德教育活動巡迴講座所需文具紙張等。
				年	1	33,750	33,750	加強推動國中資優教育用文具紙張、講義影印等辦公用品。
				年	1	10,000	10,000	教師甄選活動文具紙張等(收支對列)。
				年	1	10,000	10,000	英資班辦公事務文具用品等(收支對列)。

臺北市地方教育發展基金－臺北市立西松高級中學

基金用途－高中及高職教育計畫明細表

中華民國105年度

單位：新臺幣元

前年度決算數	上年度預算數	科 目		本年度預算數				說 明
		編 號	名 稱	單位	數量	單價	金額	
134,810	86,339	322	報章什誌	年	1	68,200	68,200	中等學校校長遴選委員文具紙張及資料袋等。
				年	1	86,339	86,339	一般教學訂閱書報雜誌費等(高中部雜費)(收支對列)。
15,100	15,110	325	服裝	年	1	50,000	50,000	領先計畫教學所需書籍與報章雜誌等(新增)。
				年	1	15,110	15,110	體育、社團等教學活動用服裝(高中部雜費)(收支對列)。
40,000	40,000	328	醫療用品(非醫療院所使用)	年	1	35,000	35,000	一般教學購置保健醫療用品等(高中部雜費)(收支對列)。
				年	1	5,000	5,000	國中部健康中心藥品。
1,672,755	2,417,954	32Y	其他	年	1	276,400	276,400	一般教學用實驗材料、體育訓練器材、工藝家事材料、音樂用零星配件等(國中部普通班級教學材料費)。
				班、年	20x1	3,150	63,000	一般教學專用垃圾袋費用(國中部業務費)。

臺北市地方教育發展基金－臺北市立西松高級中學

40501067-51

基金用途－高中及高職教育計畫明細表

中華民國105年度

單位：新臺幣元

前年度決算數	上年度預算數	科目		本年度預算數				說明
		編號	名稱	單位	數量	單價	金額	
				年	1	589,008	589,008	一般教學用實驗材料、體育訓練器材、工藝家事材料、音樂用零星配件等(高中部雜費)(收支對列)。
				年	1	8,000	8,000	童軍教育教學用教材、道具、租借禮服、紙張等雜支。
				年	1	45,825	45,825	一般教學衛生清潔用品等費用(國中部業務費)。
				年	1	47,000	47,000	一般教學衛生清潔用品等費用(高中部雜費)(收支對列)。
				班、年	33x1	3,150	103,950	一般教學專用垃圾袋費用(高中部雜費)(收支對列)。
				年	1	50,000	50,000	一般教學校慶活動、畢業典禮、射擊訓練費用及其他各種行政及會議用雜支(高中部雜費)(收支對列)。
				年	1	18,000	18,000	體育班招生比賽用文宣等雜支。
				年	1	5,000	5,000	運動會用充氣拱門、鮮花、汽球及用品耗材等。
				年	1	78,950	78,950	活化教學活動用茶水、雜支等。
				式	1	185,900	185,900	領先計畫辦公用品耗材、課程會議場地布置及茶水等(新增)。

臺北市地方教育發展基金－臺北市立西松高級中學

基金用途－高中及高職教育計畫明細表

中華民國105年度

單位：新臺幣元

前年度決算數	上年度預算數	科 目		本年度預算數				說 明
		編 號	名 稱	單位	數量	單價	金額	
				年	1	3,000	3,000	課後社團活動用茶水、雜支等。
				年	1	4,680	4,680	性別平等教育宣導活動(含相關專業研習)茶水等雜支。
				年	1	8,000	8,000	辦理國高中冬夏令營用教材、道具、租借禮服、紙張等雜支。
				年	1	1,300	1,300	高中人權、法治、品德教育活動--宣導用具等。
				年	1	1,300	1,300	高中人權、法治、品德教育活動--教學用材料。
				年	1	8,400	8,400	加強推動國中資優教育教學用材料費、教育圖書、測驗材料及列印耗材等。
				年	1	4,000	4,000	暑期泳訓班教學器材費(收支對列)。
				年	1	2,000	2,000	體育班甄選試務相關用品等雜支(收支對列)。
				年	1	6,800	6,800	英資班語文性向測驗工具借用及讀卡費、試務及甄選相關用品等(收支對列)。
				年	1	240,000	240,000	學生電腦課程用耗材及零組件等(收支對列)。
				年	1	90,040	90,040	教科書費作業管理費-購買教學

臺北市地方教育發展基金－臺北市立西松高級中學

40501067-53

基金用途－高中及高職教育計畫明細表

中華民國105年度

單位：新臺幣元

前年度決算數	上年度預算數	科 目		本年度預算數				說 明
		編 號	名 稱	單位	數量	單價	金額	
				年	1	90,010	90,010	相關用品、器材等(收支對列)。
				年	1	135,500	135,500	學習輔導費-購置教學用品、器材等(收支對列)。
				次	6	13,376	80,256	學習輔導費-筆、油墨、碳粉、紙張、粉筆及場地布置影印費等雜支(收支對列)。
				年	1	90,000	90,000	學習輔導費-高中模擬考學習評量測驗、考卷等(收支對列)。
				年	1	77,800	77,800	重修學分費-購置教學相關用品及器材等(收支對列)。
				年	1	77,800	77,800	重修學分費-筆、油墨、碳粉、紙張、粉筆、場地布置及影印費等雜支(收支對列)。
				人次	1,400	80	112,000	重修學分費-筆、油墨、碳粉、紙張、粉筆、場地布置及影印費等雜支(收支對列)。
				年	1	132,480	132,480	中等學校校長遴選工作人員誤餐費。
				年	1	132,480	132,480	中等學校校長遴選會場佈置、茶水等。
				年	1	11,794	11,794	線上教學影片計畫茶水、文具等費用(新增)。
227,000	39,600	4	租金、償債與利息				100,800	
4,800		43	機器租金					
4,800		432	機械及設備租金					

臺北市地方教育發展基金－臺北市立西松高級中學

基金用途－高中及高職教育計畫明細表

中華民國105年度

單位：新臺幣元

前年度決算數	上年度預算數	科 目		本年度預算數				說 明
		編 號	名 稱	單位	數量	單價	金額	
222,200	9,600	44	交通及運輸設備租金				66,000	較上年度預算數9,600元，增加56,400元。
222,200	9,600	442	車租	年	1	16,000	66,000	特教組辦校外教學租車費(特教業務費)。
				輛	5	10,000	50,000	領先計畫國內校際典範交流參訪車租(新增)。
	30,000	45	什項設備租金				34,800	較上年度預算數30,000元，增加4,800元。
	30,000	451	什項設備租金	月	12	400	4,800	電錶月租費(國中部業務費)(新增)。
				年	1	30,000	30,000	運動會音響租用。
1,339,719	1,521,042	7	會費、捐助、補助、分攤、照護、救濟與交流活動費				1,387,042	
151,749	169,042	72	捐助、補助與獎助				237,042	較上年度預算數169,042元，增加68,000元。
98,600	133,910	726	獎助學員生給與	人次	240	250	201,910	領先計畫各子計畫成果發表優秀獲選學生獎品(新增)。
				班、學期	20x2	1,000	40,000	國中部優秀學生獎學金。

臺北市地方教育發展基金－臺北市立西松高級中學

40501067-55

基金用途－高中及高職教育計畫明細表

中華民國105年度

單位：新臺幣元

前年度決算數	上年度預算數	科 目		本年度預算數				說 明
		編 號	名 稱	單位	數量	單價	金額	
53,149	35,132	72Y	其他	班、學期	33x2	1,000	66,000	高中部優秀學生獎學金。 教科書費作業管理費-整理教科書等學生工讀金(收支對列)。
				小時	270	133	35,910	
				年	1	35,132	35,132	
1,187,970	1,352,000	74	補貼(償)、獎勵、慰問、照護與救濟				990,000	較上年度預算數1,352,000元，減少362,000元。
1,187,970	1,352,000	74Y	其他				990,000	
		75	競賽及交流活動費	人、日	90x200	55	990,000	清寒學生餐費補助。
		752	交流活動費				160,000	新增項目
692,315	635,675	9	其他	人次	20	8,000	160,000	領先計畫校本課程成果發表會活動費用(新增)。
692,315	635,675	91	其他支出				1,259,950	較上年度預算數635,675元，增加624,275元。
692,315	635,675	91Y	其他				1,259,950	
				人、週、次	3x40x10	63	75,600	執行學生路隊安全導護費。
				年	1	35,000	35,000	一般教學參加比賽績優獎品(高

臺北市地方教育發展基金－臺北市立西松高級中學

基金用途－高中及高職教育計畫明細表

中華民國105年度

單位：新臺幣元

前年度決算數	上年度預算數	科 目		本年度預算數				說 明
		編 號	名 稱	單位	數量	單價	金額	
				人、學期	1,543x2	50	154,300	中部雜費)(收支對列)。
				班、年	33x1	3,000	99,000	班級自治費。
				年	1	50,000	50,000	適性評量測驗、個案諮商及輔導活動專家學者出席費、講師鐘點費、輔導刊物、相關輔導活動之宣導及工作人員誤餐費。
				班、年	20x1	225	4,500	適性評量測驗、個案諮商及輔導活動專家學者出席費、講師鐘點費、輔導刊物、相關輔導活動之宣導及工作人員誤餐費。
				年	1	267,450	267,450	衛生紙(國中部業務費)。
				年	1	10,900	10,900	體育班選手參加各項比賽及活動膳宿、報名費等。
				年	1	525,000	525,000	運動會用比賽績優獎品。
				年	1	25,200	25,200	領先計畫「翻轉教室活化教學」參訪交流(新增)。
				年	1	5,000	5,000	課後社團活動評鑑用績優獎品。
				年	1	4,000	4,000	高中人權、法治、品德教育活動--宣導活動費。
				年	1	4,000	4,000	高中人權、法治、品德教育活動--獎品。
				年	1	4,000	4,000	高中人權、法治、品德教育活

臺北市地方教育發展基金－臺北市立西松高級中學

基金用途－一般行政管理計畫明細表

中華民國105年度

單位：新臺幣元

前年度決算數	上年度預算數	科 目		本年度預算數				說 明
		編 號	名 稱	單位	數量	單價	金額	
30,735,014	34,702,808		合 計				33,082,471	
29,696,427	33,264,578	1	用人費用				31,550,831	
19,068,735	21,816,000	11	正式員額薪資				20,688,000	較上年度預算數21,816,000元，減少1,128,000元。
16,139,272	18,948,000	113	職員薪金	年	1	18,168,000	18,168,000	職員26人薪金(詳用人費用彙計表)。
2,929,463	2,868,000	114	工員工資	年	1	2,520,000	2,520,000	工員7人工資(詳用人費用彙計表)。
669,802		12	聘僱及兼職人員薪資					
669,802		122	約僱職員薪金					
692,749	975,866	13	超時工作報酬				931,999	較上年度預算數975,866元，減少43,867元。
692,749	975,866	131	加班費	年	1	798,799	798,799	不休假出勤加班費。
				人、小時	180x4	185	133,200	校園安全校內同仁例假日人力支援。
4,796,049	5,656,000	15	獎金				5,347,000	較上年度預算數5,656,000元，減少309,000元。
2,166,252	2,929,000	151	考績獎金				2,761,000	

臺北市地方教育發展基金－臺北市立西松高級中學

40501067-59

基金用途－一般行政管理計畫明細表

中華民國105年度

單位：新臺幣元

前年度決算數	上年度預算數	科目		本年度預算數				說明
		編號	名稱	單位	數量	單價	金額	
2,629,797	2,727,000	152	年終獎金	年	1	2,761,000	2,761,000	依考績法規定核發之獎金。
							2,586,000	
1,772,222	1,807,608	16	退休及卹償金	年	1	2,586,000	2,586,000	依規定於年節加發之獎金。
							1,705,968	較上年度預算數1,807,608元，減少101,640元。
1,317,074	1,664,208	161	職員退休及離職金				1,579,968	
				年	1	1,579,968	1,579,968	提撥退撫基金。
455,148	143,400	162	工員退休及離職金				126,000	
				年	1	126,000	126,000	提撥勞工退休準備金。
2,696,870	3,009,104	18	福利費				2,877,864	較上年度預算數3,009,104元，減少131,240元。
1,872,515	2,010,624	181	分擔員工保險費				1,934,064	
				年	1	1,934,064	1,934,064	分擔公保、勞保、健保費。
319,816	438,480	187	員工通勤交通費				415,800	
				人、月、段	11x12x1	630	83,160	員工上下班交通費。
				人、月、段	22x12x2	630	332,640	員工上下班交通費。
504,539	560,000	18Y	其他福利費				528,000	
				年	1	528,000	528,000	休假旅遊補助費。
620,717	933,126	2	服務費用				993,776	
	90,000	21	水電費				88,200	較上年度預算數90,000元，減少1,800元。

臺北市地方教育發展基金－臺北市立西松高級中學

基金用途－一般行政管理計畫明細表

中華民國105年度

單位：新臺幣元

前年度決算數	上年度預算數	科 目		本年度預算數				說 明
		編 號	名 稱	單位	數量	單價	金額	
	90,000	212	工作場所電費	年	1	88,200	88,200	校園安全電費。
	12,000	22	郵電費				10,800	較上年度預算數12,000元，減少1,200元。
	12,000	222	電話費	年	1	10,800	10,800	校園安全保全專線電話費用等。
82,492	143,976	24	印刷裝訂與廣告費				143,976	較上年度預算數143,976元，無增減。
82,492	143,976	241	印刷及裝訂費	臺、月、張	5x12x3,428	0.7	143,976	影印機使用費(統籌業務費)。
170,615	282,350	27	一般服務費				346,000	較上年度預算數282,350元，增加63,650元。
141,710	240,000	279	外包費	人、年	7x1	40,000	280,000	消化超額職工(技工、工友)業務外包費。
28,905	42,350	27F	體育活動費	人、年	33x1	2,000	66,000	文康活動費，本校編列職員26人、工員7人，合計33人，每人編列2,000元。
187,610	224,800	28	專業服務費				224,800	較上年度預算數224,800元，無增減。

臺北市地方教育發展基金－臺北市立西松高級中學

40501067-61

基金用途－一般行政管理計畫明細表

中華民國105年度

單位：新臺幣元

前年度決算數	上年度預算數	科 目		本年度預算數				說 明
		編 號	名 稱	單 位	數 量	單 價	金 額	
187,610	224,800	28Y	其他	年	1	224,800	224,800	校園安全機械定點、機動巡邏等保全費用。
180,000	180,000	29	公共關係費				180,000	較上年度預算數180,000元，無增減。
180,000	180,000	291	公共關係費	月	12	15,000	180,000	校長特別費。
417,870	505,104	3	材料及用品費				537,864	
417,870	505,104	32	用品消耗				537,864	較上年度預算數505,104元，增加32,760元。
417,870	505,104	321	辦公(事務)用品	年	1	537,864	537,864	統籌業務費計算如下：高中部普通班27班、體育班3班、特教班3班，1290元x15班x12月=232,200元，810元x15班x12月=145,800元，640元x3班x12月=23,040元，國中部普通班20班，1290元x15班X12月=232,200元，810元X5班X12月=48,600元，以上合計681,840元，除依實際需求移列公務用影印機使用費143,976元外，其餘如列數。

臺北市地方教育發展基金－臺北市立西松高級中學

基金用途－建築及設備計畫明細表

中華民國105年度

單位：新臺幣元

前年度決算數	上年度預算數	科 目		本年度預算數				說 明
		編 號	名 稱	單位	數量	單價	金額	
40,022,646	11,125,091		合計				13,524,142	
40,022,646	11,125,091	5	購建固定資產、無形資產及非理財目的之長期投資				13,524,142	
5,228,694	3,268,500	51	購置固定資產				4,844,300	
5,228,694	3,268,500		一般建築及設備計畫				4,844,300	新增。
283,474			本位課程教室整修工程					
283,474		516	購置什項設備					
			高中職課程與教學領先				2,623,000	
		514	購置機械及設備				1,531,000	
				臺	1	43,000	43,000	新購領先計畫個人電腦(含螢幕、顯示卡)。
				臺	1	180,000	180,000	新購領先計畫伺服器。
				臺	1	60,000	60,000	新購領先計畫A3彩色雷射印表機。
				臺	18	25,000	450,000	新購領先計畫筆記型電腦。
				臺	1	150,000	150,000	新購領先計畫自動追蹤攝影機。

臺北市地方教育發展基金－臺北市立西松高級中學

40501067-63

基金用途－建築及設備計畫明細表

中華民國105年度

單位：新臺幣元

前年度決算數	上年度預算數	科 目		本年度預算數				說 明	
		編 號	名 稱	單位	數量	單價	金額		
		515	購置交通及運輸設備	臺	1	78,000	78,000	新購領先計畫高清攝影機。	
				套	1	90,000	90,000	新購領先計畫自動化天文望遠鏡。	
				套	12	40,000	480,000	新購領先計畫科學教學實驗套組。	
								647,000	
				臺	1	280,000	280,000	新購領先計畫影音串流轉換廣播系統。	
				組	2	75,000	150,000	新購領先計畫無線導覽器(含充電箱)。	
				臺	1	77,000	77,000	新購領先計畫兩路編碼式主機。	
		516	購置什項設備	臺	1	140,000	140,000	新購領先計畫四路編碼式主機。	
								445,000	
				組	1	290,000	290,000	新購領先計畫虛擬棚導播系統。	
				個	2	47,500	95,000	新購領先計畫防潮箱。	
				套	1	60,000	60,000	新購領先計畫天文攝影套件。	
371,534	624,000		班級設備				604,800		
148,160	270,000	514	購置機械及設備						

臺北市地方教育發展基金－臺北市立西松高級中學

基金用途－建築及設備計畫明細表

中華民國105年度

單位：新臺幣元

前年度決算數	上年度預算數	科 目		本年度預算數				說 明
		編 號	名 稱	單位	數量	單價	金額	
	60,000	515	購置交通及運輸設備					
223,374	294,000	516	購置什項設備				604,800	
				臺	14	36,621	512,694	汰舊換新冷氣機(一對一分離式7.4kW)-財產編號501010603
				年	1	92,106	92,106	新購圖書乙批(圖書館)-財產編號503。
	225,500		學校設備				225,500	
	225,500	514	購置機械及設備				225,500	
				臺	11	20,500	225,500	汰舊換新單槍投影機。
95,538	84,000		特殊班設備				96,000	
50,538		514	購置機械及設備				75,800	
				臺	1	75,800	75,800	新購觸控液晶顯示器(特教組)-財產編號314030701
45,000		515	購置交通及運輸設備					
	84,000	516	購置什項設備				20,200	
				個	2	10,100	20,200	新購鐵櫃(特教組)-財產編號

臺北市地方教育發展基金－臺北市立西松高級中學

40501067-65

基金用途－建築及設備計畫明細表

中華民國105年度

單位：新臺幣元

前年度決算數	上年度預算數	科 目		本年度預算數				說 明
		編 號	名 稱	單位	數量	單價	金額	
3,417,000	2,335,000		資訊設備				1,295,000	501030301A
3,417,000	2,335,000	514	購置機械及設備				1,295,000	
				臺	43	23,000	989,000	汰舊換新個人電腦(電腦專案計畫)。
				年	1	306,000	306,000	汰舊換新電腦周邊設備及零組件(電腦專案計畫)。
1,061,148			校園設備					
443,299		514	購置機械及設備					
173,000		515	購置交通及運輸設備					
444,849		516	購置什項設備					
260,000		52	購置無形資產				649,000	
260,000			一般建築及設備計畫				649,000	新增。
			高中職課程與教學領先				577,000	
		521	購置電腦軟體				577,000	

臺北市地方教育發展基金－臺北市立西松高級中學

基金用途－建築及設備計畫明細表

中華民國105年度

單位：新臺幣元

前年度決算數	上年度預算數	科 目		本年度預算數				說 明
		編 號	名 稱	單位	數量	單價	金額	
				套	15	12,000	180,000	新購領先計畫錄播軟體。
				年	1	37,000	37,000	新購領先計畫字幕軟體。
				式	1	75,000	75,000	新購領先計畫資源管理平台。
				式	1	120,000	120,000	新購領先計畫串流媒體中心。
				年	1	165,000	165,000	新購領先計畫購置教學軟體。
			資訊設備				72,000	
		521	購置電腦軟體				72,000	
				年	1	72,000	72,000	新購教學用套裝軟體(電腦專案計畫)。
260,000			校園設備					
260,000		521	購置電腦軟體					
34,533,952	7,856,591	58	遞延支出(臺北市地方教育發展基金及臺北市臺北都會區捷運固定資產重置基金專用)				8,030,842	
34,533,952	7,856,591		一般建築及設備計畫				8,030,842	新增。
			致真樓西側學				4,987,251	

臺北市地方教育發展基金－臺北市立西松高級中學

40501067-67

基金用途－建築及設備計畫明細表

中華民國105年度

單位：新臺幣元

前年度決算數	上年度預算數	科 目		本年度預算數				說 明
		編 號	名 稱	單位	數量	單價	金額	
		581	生廁所整修工程				4,987,251	
			遞延修繕房屋建築支出				4,575,460	一、施工費
				個	10	9,450	94,500	坐式大便器工程(含拆除運棄、配管安裝)。
				個	30	5,250	157,500	小便器電子式沖水感應器工程(含拆除運棄)。
				個	10	5,250	52,500	拖布盆工程(含拆除運棄、配管)
				座	10	21,000	210,000	洗手台組工程(含拆除運棄、配管)。
				間	10	3,000	30,000	廁所指示牌、節能感應器等附屬設施工程。
				片	25	2,210	55,250	小便器擣擺工程(含拆除運棄)。
				個	30	7,880	236,400	小便器工程(含拆除運棄、配管安裝)。
				平方公尺	370	530	196,100	隔間牆拆除運棄工程。
			平方公尺	106	1,580	167,480	新做隔間牆工程(無障礙廁所五層)。	
			平方公尺	276	1,470	405,720	地面貼地磚工程(含拆除運棄、防水處理)。	

臺北市地方教育發展基金－臺北市立西松高級中學

基金用途－建築及設備計畫明細表

中華民國105年度

單位：新臺幣元

前年度決算數	上年度預算數	科 目		本年度預算數				說 明		
		編 號	名 稱	單位	數量	單價	金額			
		581	校門地坪整修 工程 遞延修繕房 屋建築支出	個	60	5,460	327,600	蹲式大便器工程(含拆除運棄、 配管安裝)。		
				平方公尺	276	630	173,880	照明燈具工程(含開關電線抽換 及抽風設施工程)。		
				間	75	15,750	1,181,250	隔間工程(含拆除運棄、隔間門 板)。		
				平方公尺	910	1,360	1,237,600	牆面貼面磚工程(含拆除運棄、 防水處理)。		
				平方公尺	276	180	49,680	天花板油漆工程(含破損修補)。		
				式	1	320,282	320,282	二、委託技術服務費(總包價法) 。		
				式	1	91,509	91,509	三、工程管理費(按施工費2%提 列)。		
								3,043,591		
									3,043,591	
									2,818,140	一、施工費
				平方公尺	1,354	390	528,060	地坪加打抗壓RC層工程(含透水管 配置預埋)。		
				平方公尺	1,354	1,420	1,922,680	環保透水磚鋪築工程(含拆除運 棄基本收邊)。		

臺北市地方教育發展基金－臺北市立西松高級中學

40501067-69

基金用途－建築及設備計畫明細表

中華民國105年度

單位：新臺幣元

前年度決算數	上年度預算數	科 目		本年度預算數				說 明
		編 號	名 稱	單位	數量	單價	金額	
				公尺	40	2,000	80,000	甲種施工圍籬及安全警示措施工程。
				公尺	80	3,105	248,400	預鑄排水溝(20W*40Hcm)含鍍鋅格柵溝蓋工程。
				座	6	6,500	39,000	預鑄陰井(60L*60W*90Hcm)含鍍鋅格柵蓋工程。
				式	1	169,088	169,088	二、委託技術服務費(總包價法)。
				式	1	56,363	56,363	三、工程管理費(按施工費2%提列)。
34,533,952	7,856,591		校園整修工程					
34,533,952	7,856,591	581	遞延修繕房屋建築支出					

40501067-70

本 頁 空 白

臺北市地方教育發展基金－臺北市立西松高級中學

40501067-71

預計平衡表

中華民國105年12月31日

單位：新臺幣元

103年(前年)12月31日		科 目		105年12月31日		104年(上年)12月31日				比較 增減(-)
決 算 數		編 號	名 稱	預 計 數		預 計 數	調 整 數(±)	調 整 後 預 計 數		
金 額	%			金 額	%			金 額	%	
4,894,230,689	100.00		資產合計	4,869,021,081	100.00	4,297,596,658	583,567,732	4,881,164,390	100.00	-12,143,309
4,894,230,689	100.00	1	資產	4,869,021,081	100.00	4,297,596,658	583,567,732	4,881,164,390	100.00	-12,143,309
33,295,837	0.68	11	流動資產	8,086,229	0.17	4,027,168	16,202,370	20,229,538	0.41	-12,143,309
33,295,837	0.68	111	現金	8,086,229	0.17	4,027,168	16,202,370	20,229,538	0.41	-12,143,309
33,295,837	0.68	1112	銀行存款	8,086,229	0.17	4,027,168	16,202,370	20,229,538	0.41	-12,143,309
5,076,596	0.10	12	投資、長期應收款項、貸墊款及 準備金	5,076,596	0.10	4,719,234	357,362	5,076,596	0.10	
5,076,596	0.10	124	準備金	5,076,596	0.10	4,719,234	357,362	5,076,596	0.10	
699,502	0.01	1241	退休及離職準備金	699,502	0.01	347,350	352,152	699,502	0.01	
4,377,094	0.09	124Y	其他準備金	4,377,094	0.09	4,371,884	5,210	4,377,094	0.09	
4,855,858,256	99.22	13	其他資產	4,855,858,256	99.73	4,288,850,256	567,008,000	4,855,858,256	99.49	
4,855,858,256	99.22	131	什項資產	4,855,858,256	99.73	4,288,850,256	567,008,000	4,855,858,256	99.49	
4,855,858,256	99.22	1316	代管資產	4,855,858,256	99.73	4,288,850,256	567,008,000	4,855,858,256	99.49	
4,894,230,689	100.00		負債及基金餘額合計	4,869,021,081	100.00	4,297,596,658	583,567,732	4,881,164,390	100.00	-12,143,309
4,861,836,977	99.34	2	負債	4,861,836,977	99.85	4,293,224,774	568,612,203	4,861,836,977	99.60	
4,368,262	0.09	21	流動負債	4,368,262	0.09	2,951,613	1,416,649	4,368,262	0.09	
3,739,478	0.08	212	應付款項	3,739,478	0.08	2,942,813	796,665	3,739,478	0.08	
3,568,109	0.08	2123	應付代收款	3,568,109	0.08	2,942,813	625,296	3,568,109	0.08	
171,369	0.00	2125	應付費用	171,369	0.00		171,369	171,369	0.00	
628,784	0.01	213	預收款項	628,784	0.01	8,800	619,984	628,784	0.01	
628,784	0.01	2133	預收收入	628,784	0.01	8,800	619,984	628,784	0.01	
4,857,468,715	99.25	22	其他負債	4,857,468,715	99.76	4,290,273,161	567,195,554	4,857,468,715	99.51	
4,857,468,715	99.25	221	什項負債	4,857,468,715	99.76	4,290,273,161	567,195,554	4,857,468,715	99.51	
910,957	0.02	2211	存入保證金	910,957	0.02	1,075,555	-164,598	910,957	0.02	
699,502	0.01	2213	應付退休及離職金	699,502	0.01	347,350	352,152	699,502	0.01	

臺北市地方教育發展基金－臺北市立西松高級中學

預計平衡表

中華民國105年12月31日

單位：新臺幣元

103年(前年)12月31日		科 目		105年12月31日		104年(上年)12月31日				比較 增減(-)
決 算 數		編 號	名 稱	預 計 數		預 計 數	調 整 數(±)	調 整 後 預 計 數		
金 額	%			金 額	%			金 額	%	
4,855,858,256	99.22	2214	應付代管資產	4,855,858,256	99.73	4,288,850,256	567,008,000	4,855,858,256	99.48	
32,393,712	0.66	3	基金餘額	7,184,104	0.15	4,371,884	14,955,529	19,327,413	0.40	-12,143,309
32,393,712	0.66	31	基金餘額	7,184,104	0.15	4,371,884	14,955,529	19,327,413	0.40	-12,143,309
32,393,712	0.66	311	基金餘額	7,184,104	0.15	4,371,884	14,955,529	19,327,413	0.40	-12,143,309
32,393,712	0.66	3111	累積餘額	7,184,104	0.15	4,371,884	14,955,529	19,327,413	0.40	-12,143,309

註：1.信託代理與保證資產(負債)前年度決算數515,070元，上年度調整後預計數515,070元，本年度預計數515,070元。2.或有資產(負債)0元。3.本基金自93年度起，本固定項目分開原則，將屬長期固定帳項，包括固定資產98,116,651元、無形資產2,065,407元及長期債務0元等，另立帳類管理，未納入本表。

臺北市地方教育發展基金－臺北市立西松高級中學

40501067-73

各項費用彙計表

中華民國105年度

單位：新臺幣元

前年度 決算數	上年度 預算數	計畫別 用途別科目	合計	高中及高職教育計 畫	一般行政管理計畫	建築及設備計畫	
307,119,268	289,084,188	合計	284,484,940	237,878,327	33,082,471	13,524,142	
251,107,630	256,219,090	用人費用	247,263,516	215,712,685	31,550,831		
135,763,816	135,048,000	正式員額薪資	131,376,000	110,688,000	20,688,000		
132,834,353	132,180,000	職員薪金	128,856,000	110,688,000	18,168,000		
2,929,463	2,868,000	工員工資	2,520,000		2,520,000		
8,368,882	5,640,000	聘僱及兼職人員薪資	5,719,200	5,719,200			
669,802		約僱職員薪金					
7,699,080	5,640,000	兼職人員酬金	5,719,200	5,719,200			
1,647,783	2,164,244	超時工作報酬	2,105,880	1,173,881	931,999		
1,382,118	1,933,764	加班費	1,867,080	935,081	931,999		
60,000		值班費					
205,665	230,480	誤餐費	238,800	238,800			
30,270,744	33,444,000	獎金	30,701,000	25,354,000	5,347,000		
13,189,817	16,563,000	考績獎金	14,279,000	11,518,000	2,761,000		
17,080,927	16,881,000	年終獎金	16,422,000	13,836,000	2,586,000		
55,125,488	60,875,812	退休及卹償金	57,077,002	55,371,034	1,705,968		
53,880,526	59,132,412	職員退休及離職金	54,889,812	53,309,844	1,579,968		
1,244,962	1,743,400	工員退休及離職金	2,187,190	2,061,190	126,000		

臺北市地方教育發展基金－臺北市立西松高級中學

各項費用彙計表

中華民國105年度

單位：新臺幣元

前年度 決算數	上年度 預算數	計畫別		合計	高中及高職教育計 畫	一般行政管理計畫	建築及設備計畫
		用途別科目					
19,930,917	19,047,034	福利費		20,284,434	17,406,570	2,877,864	
13,656,222	11,967,264	分擔員工保險費		11,870,964	9,936,900	1,934,064	
265,500	344,000	傷病醫藥費		344,000	344,000		
1,675,875	1,900,080	員工通勤交通費		1,795,500	1,379,700	415,800	
4,333,320	4,835,690	其他福利費		6,273,970	5,745,970	528,000	
10,074,144	15,458,088	服務費用		16,276,779	15,283,003	993,776	
3,230,513	4,473,668	水電費		4,198,221	4,110,021	88,200	
2,501,133	3,262,107	工作場所電費		3,172,515	3,084,315	88,200	
303,139	381,561	工作場所水費		408,306	408,306		
426,241	830,000	氣體費		617,400	617,400		
211,925	198,410	郵電費		178,569	167,769	10,800	
20,743	31,610	郵費		28,449	28,449		
191,182	166,800	電話費		150,120	139,320	10,800	
248,440	431,400	旅運費		417,850	417,850		
132,380	322,400	國內旅費		320,850	320,850		
29,250		國外旅費					
11,500		大陸地區旅費					
14,240	22,150	貨物運費		22,150	22,150		

臺北市地方教育發展基金－臺北市立西松高級中學

40501067-75

各項費用彙計表

中華民國105年度

單位：新臺幣元

前年度 決算數	上年度 預算數	計畫別		合計	高中及高職教育計 畫	一般行政管理計畫	建築及設備計畫
		用途別科目					
61,070	86,850	其他旅運費		74,850	74,850		
353,862	370,023	印刷裝訂與廣告費		405,723	261,747	143,976	
353,862	370,023	印刷及裝訂費		405,723	261,747	143,976	
1,802,839	3,067,793	修理保養及保固費		3,276,512	3,276,512		
263,215	251,500	一般房屋修護費		241,500	241,500		
144,490	292,850	機械及設備修護費		292,050	292,050		
49,690	190,000	交通及運輸設備修護費		174,500	174,500		
1,345,444	2,333,443	什項設備修護費		2,568,462	2,568,462		
	20,000	保險費		20,000	20,000		
	20,000	其他保險費		20,000	20,000		
1,170,905	1,527,644	一般服務費		1,639,434	1,293,434	346,000	
34,458	84,720	佣金、匯費、經理費及手續費		44,460	44,460		
890,360	1,099,140	外包費		1,139,140	859,140	280,000	
39,312	107,834	計時與計件人員酬金		107,834	107,834		
206,775	235,950	體育活動費		348,000	282,000	66,000	
2,875,660	5,189,150	專業服務費		5,960,470	5,735,670	224,800	
2,014,510	3,952,100	講課鐘點、稿費、出席審查及查詢費		4,510,150	4,510,150		
72,000	72,000	委託檢驗(定)試驗認證費		72,000	72,000		

臺北市地方教育發展基金－臺北市立西松高級中學

各項費用彙計表

中華民國105年度

單位：新臺幣元

前年度 決算數	上年度 預算數	計畫別		合計	高中及高職教育計 畫	一般行政管理計畫	建築及設備計畫
		用途別科目					
185,640	248,250	試務甄選費		370,270	370,270		
72,000	192,000	電子計算機軟體服務費		60,000	60,000		
531,510	724,800	其他		948,050	723,250	224,800	
180,000	180,000	公共關係費		180,000		180,000	
180,000	180,000	公共關係費		180,000		180,000	
3,655,814	4,085,602	材料及用品費		4,672,711	4,134,847	537,864	
738,182	606,500	使用材料費		802,900	802,900		
738,182	606,500	設備零件		802,900	802,900		
2,917,632	3,479,102	用品消耗		3,869,811	3,331,947	537,864	
1,054,967	919,699	辦公(事務)用品		1,107,969	570,105	537,864	
134,810	86,339	報章什誌		136,339	136,339		
15,100	15,110	服裝		15,110	15,110		
40,000	40,000	醫療用品(非醫療院所使 用)		40,000	40,000		
1,672,755	2,417,954	其他		2,570,393	2,570,393		
227,000	39,600	租金、償債與利息		100,800	100,800		
4,800		機器租金					
4,800		機械及設備租金					
222,200	9,600	交通及運輸設備租金		66,000	66,000		

臺北市地方教育發展基金－臺北市立西松高級中學

40501067-77

各項費用彙計表

中華民國105年度

單位：新臺幣元

前年度 決算數	上年度 預算數	計畫別 用途別科目	合計	高中及高職教育計 畫	一般行政管理計畫	建築及設備計畫	
222,200	9,600	車租	66,000	66,000			
	30,000	什項設備租金	34,800	34,800			
	30,000	什項設備租金	34,800	34,800			
40,022,646	11,125,091	購建固定資產、無形資產及非 理財目的之長期投資	13,524,142			13,524,142	
5,228,694	3,268,500	購置固定資產	4,844,300			4,844,300	
4,058,997	2,830,500	購置機械及設備	3,127,300			3,127,300	
218,000	60,000	購置交通及運輸設備	647,000			647,000	
951,697	378,000	購置什項設備	1,070,000			1,070,000	
260,000		購置無形資產	649,000			649,000	
260,000		購置電腦軟體	649,000			649,000	
34,533,952	7,856,591	遞延支出(臺北市地方教育 發展基金及臺北市臺北都會 區捷運固定資產重置基金專 用)	8,030,842			8,030,842	
34,533,952	7,856,591	遞延修繕房屋建築支出	8,030,842			8,030,842	
1,339,719	1,521,042	會費、捐助、補助、分攤、照 護、救濟與交流活動費	1,387,042	1,387,042			
151,749	169,042	捐助、補助與獎助	237,042	237,042			
98,600	133,910	獎助學員生給與	201,910	201,910			
53,149	35,132	其他	35,132	35,132			

臺北市地方教育發展基金－臺北市立西松高級中學

各項費用彙計表

中華民國105年度

單位：新臺幣元

前年度 決算數	上年度 預算數	計畫別 用途別科目	合計	高中及高職教育計畫	一般行政管理計畫	建築及設備計畫	
1,187,970	1,352,000	補貼(償)、獎勵、慰問、照 護與救濟	990,000	990,000			
1,187,970	1,352,000	其他	990,000	990,000			
		競賽及交流活動費	160,000	160,000			
		交流活動費	160,000	160,000			
692,315	635,675	其他	1,259,950	1,259,950			
692,315	635,675	其他支出	1,259,950	1,259,950			
692,315	635,675	其他	1,259,950	1,259,950			

臺北市地方教育發展基金－臺北市立西松高級中學

40501067-79

員工人數彙計表

中華民國105年度

單位：人

計畫及項目	本年度預算數	上年度預算數	本年度增減數	增減原因
合計	174	181	-7	
高中及高職教育計畫部分	141	146	-5	
正式職員	141	146	-5	
一般行政管理計畫部分	33	35	-2	
正式職員	26	27	-1	
正式工員	7	8	-1	

註：1.本表不包含臨時工員人數。

2.本表臨時職員係指奉准有案之約聘僱人員。

用人費用

中華民國

計畫及項目	合計	正式員額薪資	聘僱及兼職人員薪資	超時工作報酬	津貼	獎金		
						年終獎金	績效獎金	考績獎金
合計	247,263,516	131,376,000	5,719,200	2,105,880		16,422,000		14,279,000
高中及高職教育計畫	215,712,685	110,688,000	5,719,200	1,173,881		13,836,000		11,518,000
職員薪金	110,688,000	110,688,000						
兼職人員酬金	5,719,200		5,719,200					
加班費	935,081			935,081				
誤餐費	238,800			238,800				
考績獎金	11,518,000							11,518,000
年終獎金	13,836,000					13,836,000		
職員退休及離職金	53,309,844							
工員退休及離職金	2,061,190							
分擔員工保險費	9,936,900							
傷病醫藥費	344,000							
員工通勤交通費	1,379,700							
其他福利費	5,745,970							
一般行政管理計畫	31,550,831	20,688,000		931,999		2,586,000		2,761,000
職員薪金	18,168,000	18,168,000						
工員工資	2,520,000	2,520,000						
加班費	931,999			931,999				

彙計表

105年度

單位：新臺幣元

其他獎金	退休及卹償金		資遣費	福 利 費					提繳費
	退休金	卹償金		分擔保險費	傷病醫藥費	提撥福利金	員工通勤交通費	其他福利費	
	57,077,002			11,870,964	344,000		1,795,500	6,273,970	
	55,371,034			9,936,900	344,000		1,379,700	5,745,970	
	53,309,844								
	2,061,190			9,936,900	344,000		1,379,700	5,745,970	
	1,705,968			1,934,064			415,800	528,000	

用人費用

中華民國

計畫及項目	合計	正式員額薪資	聘僱及兼職人員薪資	超時工作報酬	津貼	獎金		
						年終獎金	績效獎金	考績獎金
考績獎金	2,761,000							2,761,000
年終獎金	2,586,000					2,586,000		
職員退休及離職金	1,579,968							
工員退休及離職金	126,000							
分擔員工保險費	1,934,064							
員工通勤交通費	415,800							
其他福利費	528,000							

註：本表不包含臨時工員薪津。

彙計表

105年度

單位：新臺幣元

其他獎金	退休及卹償金		資遣費	福 利 費					提繳費
	退休金	卹償金		分擔保險費	傷病醫藥費	提撥福利金	員工通勤交通費	其他福利費	
	1,579,968			1,934,064			415,800		
	126,000							528,000	

臺北市地方教育發展基金－臺北市立西松高級中學單位（或計畫）成本分析表

中華民國105年度

單位：新臺幣元

計畫別	單位	單位成本	數量	預算數	說明
合計				284,484,940	
高中及高職教育計畫				237,878,327	
一般行政管理計畫				33,082,471	
建築及設備計畫				13,524,142	

臺北市地方教育發展基金－臺北市立西松高級中學

40501067-85

5年來主要業務計畫分析表

中華民國105年度

單位：新臺幣元

年 度 及 項 目	單 位	數 量	單位成本或 平均利(費)率	金 額	說 明
(本)年度預算數				237,878,327	
高中及高職教育計畫				237,878,327	
(上)年度預算數				243,256,289	
高中及高職教育計畫				243,256,289	
(前)年度決算數				236,361,608	
高中及高職教育計畫				236,361,608	
(102)年度決算數				235,472,540	
高中及高職教育計畫				235,472,540	
(101)年度決算數				234,118,978	
高中及高職教育計畫				234,118,978	

臺北市地方教育發展基金－臺北市立西松高級中學

固定項目明細表

中華民國105年度

單位：新臺幣元

項 目	期初餘額	本年度增加	本年度減少	期末餘額	說 明
資產	94,688,758	5,493,300		100,182,058	
機械及設備	48,630,245	3,127,300		51,757,545	
交通及運輸設備	11,565,415	647,000		12,212,415	
什項設備	33,076,691	1,070,000		34,146,691	
電腦軟體	1,416,407	649,000		2,065,407	

註：92年度以前已提折舊1,377,898元(包括機械及設備累計折舊874,516元、交通及運輸設備累計折舊67,814元、什項設備累計折舊435,568元)及已攤銷費用40,000元(電腦軟體40,000元)，自93年度起，本固定項目分開原則、將屬長期固定帳項另立帳類管理(不再計提折舊及攤銷)。