

中華民國 108 年度 4-0501067

臺北市總預算

臺北市政府教育局主管

臺北市地方教育發展基金

臺北市立西松高級中學附屬單位預算之分預算

(特別收入基金)

臺北市立西松高級中學編

臺北市地方教育發展基金－臺北市立西松高級中學

目 次

中華民國108年度

一、財務摘要	第 1 頁
二、業務計畫及預算概要	第 3 -11 頁
三、預算主要表	
(一) 基金來源、用途及餘絀預計表	第 13 頁
(二) 現金流量預計表	第 14 頁
四、預算明細表	
(一) 基金來源－服務收入明細表	第 15 頁
(二) 基金來源－財產處分收入明細表	第 16 頁
(三) 基金來源－其他財產收入明細表	第 17 頁
(四) 基金來源－公庫撥款收入明細表	第 18 頁
(五) 基金來源－政府其他撥入收入明細表	第 19 頁
(六) 基金來源－學雜費收入明細表	第 20 頁
(七) 基金來源－受贈收入明細表	第 21 頁
(八) 基金來源－雜項收入明細表	第 22 頁
(九) 基金用途－高中及高職教育計畫明細表	第 23 -40 頁
(十) 基金用途－一般行政管理計畫明細表	第 41 -43 頁
(十一) 基金用途－建築及設備計畫明細表	第 44 -45 頁
五、預算參考表	
(一) 預計平衡表	第 47 頁
(二) 各項費用彙計表	第 48 -55 頁
(三) 員工人數彙計表	第 56 頁
(四) 用人費用彙計表	第 58 -61 頁
(五) 聘用及約僱人員明細表	第 62 -63 頁

臺北市地方教育發展基金－臺北市立西松高級中學

目 次

中華民國108年度

(六) 單位(或計畫)成本分析表	第 64 頁
(七) 5年來主要業務計畫分析表	第 65 頁
(八) 資本資產及長期負債明細表	第 66 頁

臺北市地方教育發展基金－臺北市立西松高級中學

財務摘要

中華民國108年度

單位：新臺幣千元

項 目	本 年 度	上 年 度	比較增減數	%
經營成績：				
基金來源	262,497	259,012	3,485	1.35
基金用途	271,109	269,487	1,622	0.60
賸餘(短絀)	-8,612	-10,475	1,863	--
餘絀情形：				
基金餘額	6,427	15,039	-8,612	-57.26
現金流量：				
現金及約當現金之淨增 (減)	-8,612	-10,475	1,863	--

附註：現金流量係採現金及約當現金基礎，包括現金及自投資日起3個月內到期或清償之債權證券。

本 頁 空 白

業務計畫及預算概要

臺北市地方教育發展基金 – 臺北市立西松高級中學

業務計畫及預算概要

中華民國 108 年度

壹、基金概況

一、設立宗旨及願景：

- (一) 本校遵照憲法第 158 條及 160 條規定，教育文化應發展國民之民族精神、自治精神，國民道德與健全體格、科學及生活智能，以培養青少年七大學習領域及十大基本能力。
- (二) 本校自 91 年度起依教育經費編列與管理法第 13 條規定設置「臺北市地方教育發展基金」，以促進教育健全發展，提昇教育經費運用績效。
- (三) 本校強調以學生學習為核心價值，以課程教學為經營主軸，以人文關懷為辦學基石，以科技領導為實踐策略，發展「學校、家長、社區」為共同體，推動教師專業發展、著重學生品格教育、適性發展學習多元能力，展現「走進西松，連結全世界」的新願景，讓學子在西松學習，在世界發光發亮。

二、施政重點：

- (一) 開啟多元智慧：尊重每個學生獨特的個性，以多元智慧的觀點協助他找到生命的亮點，肯定天生我才必有用，能知於學，樂於學。
- (二) 培養生活能力：因應新世紀知識社會的到來，培養學生帶得走的公民關鍵能力，強化自我管理、閱讀理解、理性批判、問題解決、奉獻服務、溝通表達等核心素養。
- (三) 蘊育人文情懷：在溫馨開放的校園文化中，孕育人文情懷，學會尊重、包容；建構生命的價值、完成人性的開展。
- (四) 建置溫馨民主的校園文化：
 1. 以參與式管理、落實行政、教師會、家長會三者的良性互動。
 2. 以學生第一，教學優先的觀念提昇行政服務效率。
 3. 放下威權心態，開啟校園民主之風氣。
- (五) 推動適性教學：
 1. 落實校本課程理念，採多元化、活潑化的教學及評量。
 2. 運用校內、外資源，加強多元學習能力。
 3. 關懷相對弱勢學生之教學及輔導。

臺北市地方教育發展基金 - 臺北市立西松高級中學

業務計畫及預算概要

中華民國 108 年度

4. 推動行動學習，充實學生運用資訊之知能，並提昇教師運用學習載具教學之能力。

(六) 辦理發展性的訓輔活動：

1. 辦理各項活動、競賽及展演。
2. 推動校內外學習服務。
3. 發展績優社團及校隊，如拳擊隊、空手道隊、游泳隊等。
4. 加強新興領域教育的辦理，並融入各科教學以收成效。

三、組織概況（另附組織系統圖）：

本校設置校長 1 人，綜理全校校務，下設教務處、學生事務處、總務處、圖書館、輔導室、國中部、會計室及人事室等單位。

內部分層業務如下：

(一) 教務處：秉承校長之命，辦理全校教務事項。

1. 教學組：掌理課程編排、課業考查、教學研究及教學指導等事項。
2. 註冊組：掌理註冊、編班、轉學、休學及成績考查等有關學籍事項。
3. 設備組：掌理教學設備計畫之擬定、用具之管理、保管等事項。
4. 實驗研究組：辦理教師專業發展評鑑、教學輔導制度、學生海外體驗學習活動等事項。

(二) 學生事務處：秉承校長之命，辦理全校學生事務事項。

1. 訓育組：掌理訓育計畫之擬定，指導班聯會、代聯會等學生自治團體之健全發展，並透過各項活動，實施性別教育，人權教育與群己關係之教育。
2. 生活輔導組：重視生活輔導之技巧與方法，加強道德教育與法律常識教育以落實全方位人格教育為目標。
3. 體育組：加強學生體能訓練，重視團隊合作精神與良好運動風度之養成。
4. 衛生組：重視校園環境之整理與美化，配合宣導實施防災意識、環保教育與人口教育。

(三) 總務處：秉承校長之命，辦理全校總務事項。

1. 事務組：辦理校舍場地佈置及環境美化，監督校舍建築及整修，

臺北市地方教育發展基金 - 臺北市立西松高級中學

業務計畫及預算概要

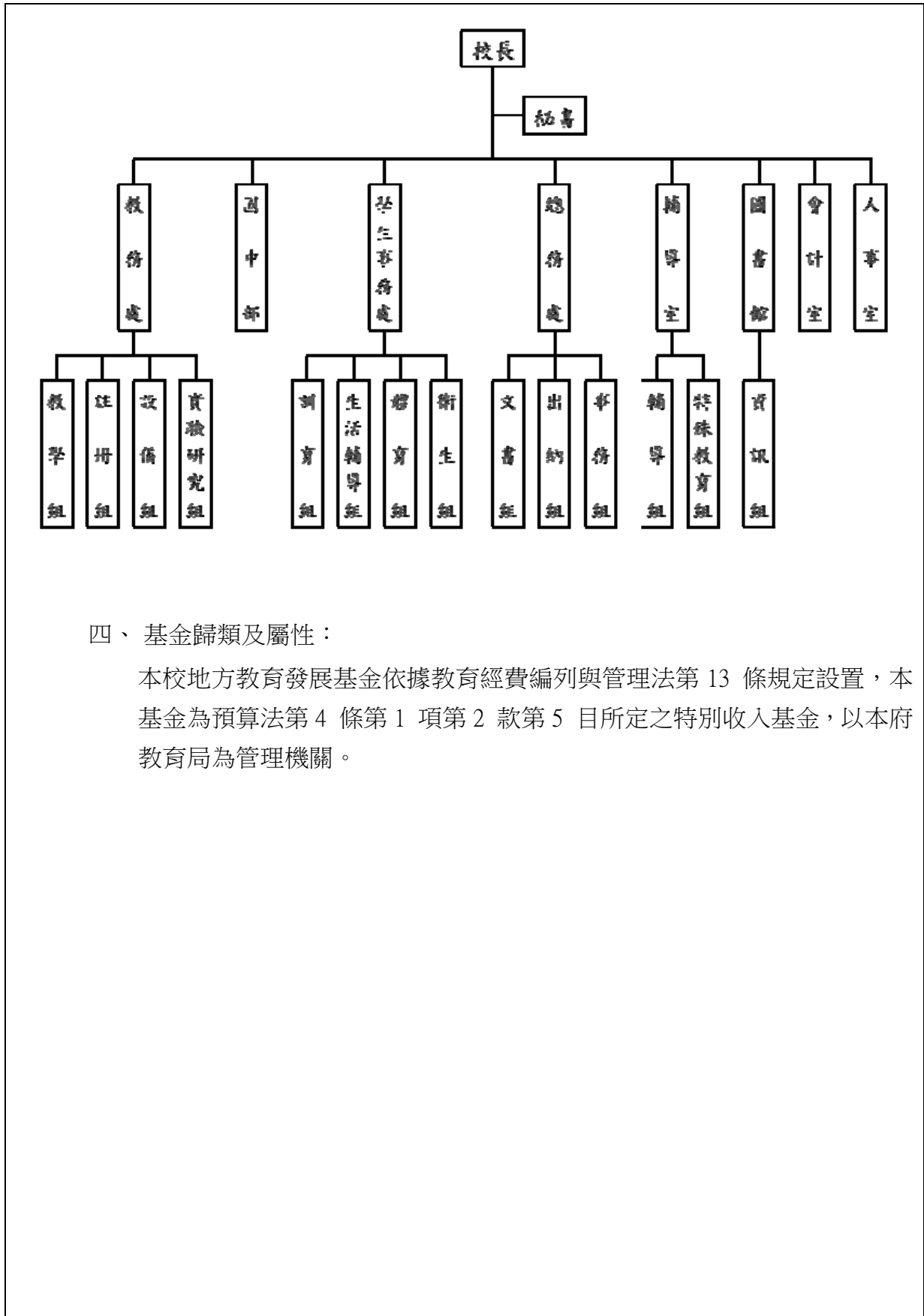
中華民國 108 年度

- 財物購買保管及分配等事項。
- 2.出納組：辦理現金、票據之保管等收支移轉等事項。
- 3.文書組：辦理公文收發登記與典守學校印信，檔案保管等事項。
- (四) 圖書館：秉承校長之命，辦理圖書分類編目、自動化作業系統維護，參考諮詢服務，推動圖書館利用教育及資訊融入教學、校園網路管理等事項。
- 1.資訊組：掌理資訊軟硬體建構、資訊融入教學、資訊競賽、資訊研習等事項。
- (五) 輔導室：秉承校長之命，視學生身心狀況及需求提供發展性輔導，介入性輔導或處理性輔導，並掌理學生輔導與諮商，實施適性生涯輔導等事項。
- 1.特殊教育組：掌理特教學生特殊需求之安排，包括資源班之入班教學輔導等個別化教育計畫等事項。
- 2.輔導組：掌理學生心理輔導諮商及個案管理工作資料建立、分析、應用及升學與就業諮詢服務及輔導評鑑研究展等事項。
- (六) 國中部：秉承校長之命，掌理國中部業務。
- (七) 會計室：秉承上級主計機關之監督與指導，並受校長之指揮，依法辦理歲計、會計、統計等事項。
- (八) 人事室：秉承上級人事機關之監督與指導，並受校長之指揮，依法辦理人事管理查核等事項。

臺北市地方教育發展基金 - 臺北市立西松高級中學

業務計畫及預算概要

中華民國 108 年度



四、基金歸類及屬性：

本校地方教育發展基金依據教育經費編列與管理法第 13 條規定設置，本基金為預算法第 4 條第 1 項第 2 款第 5 目所定之特別收入基金，以本府教育局為管理機關。

臺北市地方教育發展基金 - 臺北市立西松高級中學

業務計畫及預算概要

中華民國 108 年度

貳、業務計畫

本年度業務計畫重點與預算配合情形及預期績效，詳列如下：

單位：新臺幣千元

業務計畫名稱	計畫重點內容	預算數	預 期 績 效
高中及高職教育計畫	辦理各項教學、學生事務、圖書及輔導等業務。	228,557	1.新購工藝、自然、社會、圖書等各科教學設備，充實各科教材及用具。 2.革新教學方法，提高教學效能。 3.辦理暑期泳訓班、教師甄選、指定活動等項目。
一般行政管理計畫	綜理學校總務、人事、會計等業務。	30,786	配合校務推動行政處室支援工作，進而增進校務運作。
建築及設備計畫	購置教學所需教學設備等及改善教學環境。	11,766	辦理各學科因應教學課程需要購置教學設備，另辦理活動中心 2 至 4 樓廁所改善工程、操場人工跑道及中央球場整修工程，以改善教學環境，增進教學效能，並提高行政效率。

臺北市地方教育發展基金 – 臺北市立西松高級中學

業務計畫及預算概要

中華民國 108 年度

參、預算概要

一、基金來源及用途之預計：

(一) 本年度基金來源：

服務收入 748 千元、財產處分收入 5 千元、其他財產收入 172 萬 7 千元、公庫撥款收入 2 億 3,671 萬 4 千元、政府其他撥入收入 18 萬元、學雜費收入 2,305 萬 9 千元、受贈收入 4 千元、雜項收入 6 萬元，本年度基金來源 2 億 6,249 萬 7 千元，較上年度預算數 2 億 5,901 萬 2 千元，增加 348 萬 5 千元，約 1.35%，主要係市庫撥款收入增編所致。

(二) 本年度基金用途：

高中及高職教育計畫 2 億 2,855 萬 7 千元，一般行政管理計畫 3,078 萬 6 千元，建築及設備計畫 1,176 萬 6 千元，本年度基金用途 2 億 7,110 萬 9 千元，較上年度預算數 2 億 6,948 萬 7 千元，增加 162 萬 2 千元，約 0.60%，主要係增編普通教室學生課桌椅改善計畫、完全中學行政人力勞務外包計畫、中等學校辦理非學校型態實驗教育計畫所致。

二、基金餘絀之預計：

本年度基金來源及用途相抵後差短 861 萬 2 千元，較上年度預算數差短 1,047 萬 5 千元，減少 186 萬 3 千元，約 17.79%，將移用以前基金餘額 861 萬 2 千元支應。

三、現金流量之預計：

本年度業務活動淨現金流入 861 萬 2 千元。

四、補辦預算事項：詳補辦預算明細表

(一) 購建固定資產 69 萬 6 千元。

- 1.106 年度為重置冷氣監控系統需要，且具急迫及必要性，由高中及高職教育計畫項下移列固定資產 5 萬元。
- 2.106 年度教育局學校設施改善準備需要，改善運動設施設備內屬設備部分移列固定資產 50 萬元。
- 3.106 年度領先計畫課程共讀方案需要，且具急迫及必要性，由高中及高職教育計畫項下移列固定資產 2 千元。
- 4.106 年度辦理升學及試務讀卡業務需要，且具急迫及必要性，由高中及高職教育計畫列固定資產 9 萬 8 千元。

臺北市地方教育發展基金 - 臺北市立西松高級中學

業務計畫及預算概要

中華民國 108 年度

5.106 年度教育部補助運動防護員計畫設備經費 4 萬 6 千元。

肆、年度關鍵績效指標：

關鍵策略目標	關鍵績效指標	衡量標準	年度目標值
精進中小學教育	參與提升教學課程發展計畫數	參與提升教學課程發展計畫數 單位：件	3 件

伍、前年度及上年度已過期間實施狀況及成果概述：

一、前（106）年度決算結果及績效達成情形：

（一）前年度決算結果：

- 1.基金來源：決算數 2 億 5,980 萬 2 千元，較預算數 2 億 5,802 萬 4 千元，計增加 117 萬 8 千元，約 0.69%，主要係因教育部補助收入增加所致。
- 2.基金用途：決算數 2 億 6,588 萬 2 千元，較預算數 2 億 7,191 萬元，計減少 602 萬 8 千元，約 2.22%，主要係因執行教育局補助款等覈實支付，併決算辦理及修理保養及保固費用，員工通勤交通費等，依規定覈實支付賸餘所致。

（二）前年度績效達成情形分析：

年度績效目標	衡量指標	年度目標值	績效衡量暨達成情形分析
精進中小學教育	參與提升教學課程發展計畫數	1 件	申請領先計畫

二、上（107）年度已過期間預算執行情形及績效達成情形：

（一）上年度預算截至 107 年 5 月 31 日止執行情形：

- 1.基金來源：實際執行數 1 億 2,028 萬 3 千元，較預算分配數 1 億 2,251 萬 5 千元，計減少 223 萬 1 千元，約 1.82%，主要係因學雜費收入減少所致。
- 2.基金用途：實際執行數 1 億 1,908 萬元，較預算分配數 1 億 3,298 萬

臺北市地方教育發展基金 - 臺北市立西松高級中學
業務計畫及預算概要

中華民國 108 年度

9 千元，計減少 1,390 萬 9 千元，約-10.46%，主要係因人事費等提前分配所致。

(二) 上(107)年度績效達成情形分析：

年度績效目標	衡量指標	年度目標值	績效衡量暨達成情形分析
精進中小學教育	參與提升教學課程發展計畫數	1 件	申請先鋒計畫、高中優質化計畫、均質化計畫

陸、其他：無

臺北市地方教育發展基金－臺北市立西松高級中學

補辦預算明細表

中華民國108年度

單位：新臺幣元

項 目	金額	辦理 年度	說 明
合計	697,063		
購建固定資產	697,063		
購置機械及設備	184,098	106	
資料收集轉換器	50,000		為辦理重置冷氣監控系統，確實需要辦理新購，且具急迫及必要性，所需經費擬由本校其他準備金支應。 為辦理升學及試務讀卡業務，確實需要汰舊換新，且具急迫及必要性，所需經費擬控留本校高中及高職教育計畫-32Y其他支應。 教育部補助運動防護員設備經費。
讀卡機	98,700		
熱敷箱	35,398		
購置交通及運輸設備	250,000	106	
場地競賽車	250,000		教育局學校設施改善準備，補助所屬學校改善運動設施設備，內屬設備部分移列固定資產。
購置雜項設備	262,965	106	
多功能深蹲架	100,000		教育局學校設施改善準備，補助所屬學校改善運動設施設備，內屬設備部分移列固定資產。
跑步機	80,000		教育局學校設施改善準備，補助所屬學校改善運動設施設備，內屬設備部分移列固定資產。
電子磅秤	22,000		教育局學校設施改善準備，補助所屬學校改善運動設施設備，內屬設備部分移列固定資產。
菱形槓	48,000		教育局學校設施改善準備，補助所屬學校改善運動設施設備，內屬設備部分移列固定資產。
圖書	1,965		為領先計畫課程共讀方案，確實需要辦理新購，且具急迫及必要性，所需經費擬控留本校高中及高職教育計畫-報章什誌支應。
洗衣機	11,000		教育部補助運動防護員設備經費。

備註：各管理機關(構)依預算法第 8 8 條規定補辦預算，應確係不及編入年度預算，且因經營環境發生重大變遷或正常業務(含執行中央補助款項目)之確實需要，並經主管機關核轉本府核准先行辦理者；不具急迫性之事項，仍應儘可能納入預算辦理。

本 頁 空 白

預算主要表

臺北市地方教育發展基金－臺北市立西松高級中學

基金來源、用途及餘絀預計表

中華民國108年度

單位：新臺幣千元

前年度決算數	項 目	本年度預算數	上年度預算數	比較增減（－）
259,802	基金來源	262,497	259,012	3,485
351	勞務收入	748	748	
351	服務收入	748	748	
1,914	財產收入	1,732	1,731	1
10	財產處分收入	5	4	1
1,904	其他財產收入	1,727	1,727	
241,767	政府撥入收入	236,894	233,622	3,272
233,273	公庫撥款收入	236,714	233,622	3,092
8,494	政府其他撥入收入	180		180
15,735	教學收入	23,059	22,847	212
15,735	學雜費收入	23,059	22,847	212
36	其他收入	64	64	
3	受贈收入	4	4	
33	雜項收入	60	60	
265,883	基金用途	271,109	269,487	1,622
223,084	高中及高職教育計畫	228,557	225,309	3,248
26,745	一般行政管理計畫	30,786	31,074	-288
16,054	建築及設備計畫	11,766	13,105	-1,339
-6,081	本期賸餘(短絀)	-8,612	-10,475	1,863
31,594	期初基金餘額	15,039	17,707	-2,668
25,514	期末基金餘額	6,427	7,233	-806

註：前年度決算數及上年度預算數細數之和與總數或略有出入，係四捨五入關係，以下各表同。

臺北市地方教育發展基金－臺北市立西松高級中學

現金流量預計表

中華民國108年度

單位：新臺幣千元

項 目	本 預	年 算	度 數	說 明
業務活動之現金流量				
本期賸餘(短絀)			-8,612	
業務活動之淨現金流入(流出)			-8,612	
其他活動之現金流量				
其他活動之淨現金流入(流出)				
現金及約當現金之淨增(淨減)			-8,612	
期初現金及約當現金			17,294	
期末現金及約當現金			8,682	

註：本表係採現金及約當現金基礎，包括現金及自投資日起3個月內到期或清償之債權證券。

預算明細表

臺北市地方教育發展基金－臺北市立西松高級中學

基金來源－服務收入明細表

中華民國108年度

單位：新臺幣元

科 目	單 位	本 年 度 預 算 數			說 明
		數 量 業 務 量	利(費)率	金 額	
合計				748,000	
服務收入				748,000	較上年度預算數748,000元，無增減。
	年	1	160,000	160,000	教科書費衍生之作業管理費收入(收支對列)。
	人	120	500	60,000	英資班甄選報名費收入(收支對列)。
	人	40	700	28,000	體育班甄選報名費收入(收支對列)。
	人	500	700	350,000	暑期游泳訓練班學生票收入，預計招收850人，估列免費生350人，實收500人(收支對列)。
	人	300	500	150,000	教師甄選報名費收入(收支對列)。

臺北市地方教育發展基金－臺北市立西松高級中學

基金來源－財產處分收入明細表

中華民國108年度

單位：新臺幣元

科 目	單位	本 年 度 預 算 數			說 明
		數量 業務量	利(費)率	金 額	
合計				5,000	
財產處分收入	年	1	5,000	5,000	較上年度預算數4,340元，增加660元。 出售財產報廢殘值收入。

臺北市地方教育發展基金－臺北市立西松高級中學

基金來源－其他財產收入明細表

中華民國108年度

單位：新臺幣元

科 目	單位	本 年 度 預 算 數			說 明
		數量 業務量	利(費)率	金 額	
合計				1,727,000	
其他財產收入				1,727,000	較上年度預算數1,726,758元，增加242元。
	年	1	1,700,000	1,700,000	場地設施設備管理費收入(收支對列)。
	年	1	27,000	27,000	員工消費合作社場地使用費。

臺北市地方教育發展基金－臺北市立西松高級中學

基金來源－公庫撥款收入明細表

中華民國108年度

單位：新臺幣元

科 目	單位	本 年 度 預 算 數			說 明
		數量 業務量	利(費)率	金 額	
合計				236,714,000	
公庫撥款收入	年	1	236,714,000	236,714,000	較上年度預算數233,621,791元，增加3,092,209元。 市府補助款。

臺北市地方教育發展基金－臺北市立西松高級中學

基金來源－政府其他撥入收入明細表

中華民國108年度

單位：新臺幣元

科 目	單位	本 年 度 預 算 數			說 明
		數量 業務量	利(費)率	金 額	
合計				180,000	
政府其他撥入收入	年	1	180,000	180,000	新增項目 交通部民用航空局台北國際航空站補助噪音防制設施電費維護費補助(收支對列)(新增)。

臺北市地方教育發展基金－臺北市立西松高級中學

基金來源－學雜費收入明細表

中華民國108年度

單位：新臺幣元

科 目	單 位	本 年 度 預 算 數			說 明
		數量 業務量	利(費)率	金 額	
合計				23,059,000	
學雜費收入				23,059,000	較上年度預算數22,847,426元，增加211,574元。
	年	1	3,961,106	3,961,106	學習輔導費收入(收支對列)。
	年	1	708,240	708,240	重修學分費收入(收支對列)。
	人、學期	385x1	1,820	700,700	107學年度第2學期高一雜費收入預估學生390人，減免5人(收支對列)。
	人、學期	385x1	1,820	700,700	108學年度第1學期高一雜費收入預估學生390人，減免5人(收支對列)。
	人、學期	285x1	2,060	587,100	107年度第2學期高二及高三自然組雜費收入預估學生288人，減免3人(收支對列)。
	人、學期	299x1	2,060	615,940	108學年度第1學期高二及高三自然組雜費收入預估學生302人，減免3人(收支對列)。
	人、學期	427x1	1,740	742,980	107學年度第2學期高二及高三社會組雜費收入預估學生432人，減免5人(收支對列)。
	人、學期	447x1	1,740	777,780	108學年度第1學期高二及高三社會組雜費收入預估學生452人，減免5人(收支對列)。
	人、學期	1,097x1	6,240	6,845,280	107學年度第2學期高中部學費收入預估學生1,110人，減免13人。
	人、學期	1,131x1	6,240	7,057,440	108學年度第1學期高中部學費收入預估學生1,144人，減免13人。
	年	1	734	734	配合預算編列至千元，增列進位數734元。
	人、學期	475x1	380	180,500	107學年度第2學期電腦耗材、周邊設備及相關教學軟體費收入(收支對列)。
	人、學期	475x1	380	180,500	108學年度第1學期電腦耗材、周邊設備及相關教學軟體費收入(收支對列)。

臺北市地方教育發展基金－臺北市立西松高級中學

基金來源－受贈收入明細表

中華民國108年度

單位：新臺幣元

科 目	單位	本 年 度 預 算 數			說 明
		數量 業務量	利(費)率	金 額	
合計 受贈收入	年	1	4,000	4,000 4,000 4,000	較上年度預算數4,000元，無增減。 獎助學金收入。

臺北市地方教育發展基金－臺北市立西松高級中學

基金來源－雜項收入明細表

中華民國108年度

單位：新臺幣元

科 目	單位	本 年 度 預 算 數			說 明
		數量 業務量	利(費)率	金 額	
合計 雜項收入	年	1	60,000	60,000 60,000 60,000	較上年度預算數60,000元，無增減。 資料書刊費-工程圖說、標單、逾期罰款及其他收入。

臺北市地方教育發展基金－臺北市立西松高級中學

基金用途－高中及高職教育計畫明細表

中華民國108年度

單位：新臺幣元

前年度 決算數	上年度 預算數	科 目	本 年 度 預 算 數	說 明
223,084,033	225,308,735	合計	228,557,000	
205,424,604	205,745,433	用人費用	206,474,000	
103,886,850	104,232,000	正式員額薪資	101,268,000	較上年度預算數104,232,000元，減少2,964,000元。
103,886,850	104,232,000	職員薪金	101,268,000	
			91,524,000	教師103人薪金(詳用人費用彙計表)(含教育部補助導師費108,000元及專任輔導教師1人640,000元)。
			2,580,000	特殊教育教師4人薪金(詳用人費用彙計表)。
			7,164,000	體育班教師8人薪金(詳用人費用彙計表)。
6,546,040	6,737,280	聘僱及兼職人員薪資	7,273,864	較上年度預算數6,737,280元，增加536,584元。
		聘用人員薪金	885,864	
			885,864	專任學務創新人力人員2人薪金(詳聘用及約僱人員明細表)(新增)。
6,546,040	6,737,280	兼職人員酬金	6,388,000	
			63,360	補助調整授課鐘點費之外聘教師勞、健保及勞退費用(教育部補助款)。
			3,854,400	高中部兼課鐘點費：1.依課程標準規定每週課程總時數1,155節。2.現有教師依標準規定每週應授課總時數936節。3.每週兼課總時數1,155節-936節=219節。219節*4週*11月*400元。
			633,600	補助調整教師授課鐘點費，22人*2節*40週*360元(教育部補助款)。
			288,000	國中部教師強制控管1人編列兼課鐘點費，800節*360元。
			712,800	高中部教師代課鐘點費，本校編制教師總人數78人，按9分之1計，編列9人，每人18節11月，總節數9人*18節*11月=1,782節，每節400元。
			237,600	國中部教師代課鐘點費，本校編制教師總人數25人，按9分之1計，編列3人，每人220節，總節數3人*220節=660節，每節360元。
			8,640	補助調整授課鐘點費之外聘教師勞、健保

臺北市地方教育發展基金－臺北市立西松高級中學

基金用途－高中及高職教育計畫明細表

中華民國108年度

單位：新臺幣元

前年度 決算數	上年度 預算數	科 目	本 年 度 預 算 數	說 明
				及勞退費用(教育部補助款)。
			240,000	高中資源班教師授課鐘點費，600節*400元。
			86,400	補助調整授課特教教師鐘點費，3人*2節*40週*360元(教育部補助款)。
			68,800	體育班教練指導鐘點費，172節*400元(體育班業務費)。
			194,400	依高級中等學校體育班課程綱要規定，於寒、暑假開設競技專項運動綜合訓練編列鐘點費，3班*162節*400元。
886,457	1,073,631	超時工作報酬	1,316,527	較上年度預算數1,073,631元，增加242,896元。
780,457	977,631	加班費	1,244,527	
			551,605	不休假出勤加班費。
			32,190	教職員趕辦業務加班費(高中部雜費)(收支對列)。
			305,000	教職員趕辦業務加班費(新增)。
			28,467	不休假出勤加班費。
			3,145	高中人權、法治、品德教育活動工作人員加班費。
			14,800	英資班甄選業務工作人員加班費(收支對列)。
			16,650	教科書費作業管理費-整理及發放教科書等相關作業加班費(收支對列)。
			224,590	學習輔導費-晚自習督導加班費(收支對列)。
			14,800	重修學分費-維護重修報名系統、夜間巡查及巡堂督導費等(收支對列)。
			33,300	中等學校校長遴選工作加班費。
			19,980	行動研究工作人員加班費。
106,000	96,000	值班費	72,000	
			72,000	教育部補助教官值班費，3人*12月*2,000元(教育部補助款)。
24,254,681	24,005,000	獎金	23,249,234	較上年度預算數24,005,000元，減少755,766元。
11,216,079	10,976,000	考績獎金	10,480,000	

臺北市地方教育發展基金－臺北市立西松高級中學

基金用途－高中及高職教育計畫明細表

中華民國108年度

單位：新臺幣元

前年度 決算數	上年度 預算數	科 目	本 年 度 預 算 數	說 明
13,038,602	13,029,000	年終獎金	8,856,000 430,000 1,194,000 12,769,234 11,440,500 110,734 322,500 895,500	依規定核發之獎金。 依規定核發之獎金。 依規定核發之獎金。 依規定於年節加發之獎金。 依規定於年節加發之獎金。 專任學務創新人力人員依規定於年節加發之獎金(新增)。 依規定於年節加發之獎金。 依規定於年節加發之獎金。
55,449,543	54,012,300	退休及卹償金	57,869,115	較上年度預算數54,012,300元，增加3,856,815元。
54,520,737	54,012,300	職員退休及離職金	55,865,256 8,100,144 53,160 209,664 645,840 46,856,448	提撥退撫基金。 專任學務創新人力人員提撥離職儲金(新增)。 提撥退撫基金。 提撥退撫基金。 退休人員月退休金，111人* $34,104 \times 12$ 月=45,426,528元；退休遺族月撫慰金，6人* $19,860 \times 12$ 月=1,429,920元；合計46,856,448元。
928,806		工員退休及離職金	2,003,859 2,003,859	職工1人退休一次退休金，1人*1年*2,003,859元（新增）。
14,401,033	15,685,222	福利費	15,497,260	較上年度預算數15,685,222元，減少187,962元。
10,250,916	8,860,452	分擔員工保險費	8,751,624 7,818,144 103,656	分擔公保、勞保、健保費。 專任學務創新人力人員分擔勞保、健保費(新增)。
222,500	690,500	傷病醫藥費	213,516 616,308 667,500 171,500 496,000	分擔公保、勞保、健保費。 分擔公保、勞保、健保費。 教職員健康檢查費用，49人*3,500元。 教職員健康檢查費用，31人*16,000元。

臺北市地方教育發展基金－臺北市立西松高級中學

基金用途－高中及高職教育計畫明細表

中華民國108年度

單位：新臺幣元

前年度 決算數	上年度 預算數	科 目	本 年 度 預 算 數	說 明
915,904	1,266,300	員工通勤交通費	1,228,500	
			45,360	軍訓教官上下班交通費，3人*12月*2段*630元。
			831,600	教師上下班交通費，66人*10月*2段*630元。
			214,200	教師上下班交通費，34人*10月*1段*630元。
			30,240	專任學務創新人力人員上下班交通費，2人*12月*2段*630元(新增)。
			12,600	特殊教育教師上下班交通費，1人*10月*2段*630元。
			18,900	特殊教育教師上下班交通費，3人*10月*1段*630元。
			50,400	體育班教師及教練上下班交通費，4人*10月*2段*630元。
			25,200	體育班教師及教練上下班交通費，4人*10月*1段*630元。
3,011,713	4,867,970	其他福利費	4,849,636	
			320,000	休假旅遊補助費。
			32,000	專任學務創新人力人員休假旅遊補助費(新增)。
			16,000	休假旅遊補助費。
			32,000	休假旅遊補助費。
			42,000	退休人員三節慰問金，7人*6,000元。
			18,000	教職員遺族三節慰問金，3人*6,000元。
			3,899,216	子女教育補助費。
			125,420	結婚補助費31,355元*2月*2人。
			365,000	喪葬補助費36,500元*5月*2人。
11,701,188	14,099,577	服務費用	15,348,000	
2,757,867	3,863,079	水電費	3,707,060	較上年度預算數3,863,079元，減少156,019元。
2,164,138	2,816,300	工作場所電費	2,686,550	
			180,000	交通部民用航空局台北國際航空站補助噪音防制設施電費補助(收支對列)(新增)。
			956,020	高中部電費。

臺北市地方教育發展基金－臺北市立西松高級中學

基金用途－高中及高職教育計畫明細表

中華民國108年度

單位：新臺幣元

前年度 決算數	上年度 預算數	科 目	本 年 度 預 算 數	說 明
			300,000	一般教學電費(高中部雜費)(收支對列)。
			1,071,620	國中部電費。
			44,800	游泳池電費(國中部游泳池水電清潔維護費)。
			60,000	暑期泳訓班電費補助費(室內)(收支對列)。
			4,000	教科書費作業管理費-電費(收支對列)。
			47,110	學習輔導費-電費(收支對列)。
			23,000	重修學分費-電費(收支對列)。
358,598	461,779	工作場所水費	435,510	
			27,638	一般教學水費(高中部雜費)(收支對列)。
			358,132	班級水費。
			10,000	游泳池水費(國中部游泳池水電清潔維護費)。
			35,740	暑期泳訓班水費補助費(室內)(收支對列)。
			4,000	教科書費作業管理費-水費(收支對列)。
235,131	585,000	氣體費	585,000	
			585,000	溫水游泳池燃料費。
113,385	172,969	郵電費	173,569	較上年度預算數172,969元，增加600元。
12,600	23,649	郵費	23,649	
			23,649	一般教學寄發學生各種表單及其他郵資等(高中部雜費)(收支對列)。
100,785	149,320	電話費	149,320	
			149,320	一般教學電話費(高中部雜費)(收支對列)。
		數據通信費	600	
			600	悠遊卡網路連線費，1臺*12月*50元(新增)。
301,568	400,800	旅運費	358,150	較上年度預算數400,800元，減少42,650元。
135,034	336,650	國內旅費	336,000	
			32,850	一般教學教職員工短程車資(高中部雜費)(收支對列)。
			192,200	一般教學參加各項活動比賽市外出差旅費及校外教學隨隊人員出差旅費，124人*1天*1,550元(高中部雜費)(收支對列)。
			27,900	校外教學隨隊人員出差旅費，6人*3天*1,550元。

臺北市地方教育發展基金－臺北市立西松高級中學

基金用途－高中及高職教育計畫明細表

中華民國108年度

單位：新臺幣元

前年度 決算數	上年度 預算數	科 目	本 年 度 預 算 數	說 明
			9,300	教職員工因公出差旅費，6人*1天*1,550元。
			69,750	體育班教師及教練帶隊參加比賽市外出差旅費，5人*9天*1,550元(體育班業務費)。
			4,000	行動研究外聘專家學者交通費(新增)。
42,000		國外旅費		
13,840	22,150	貨物運費	22,150	
			3,100	一般教學參加校外活動、展覽、慶典等器材運費(國中部差旅費)。
			19,050	一般教學參加校外活動、展覽、慶典等器材運費(高中部雜費)(收支對列)。
110,694	42,000	其他旅運費		
309,275	175,310	印刷裝訂與廣告費	204,300	較上年度預算數175,310元，增加28,990元。
309,275	175,310	印刷及裝訂費	204,300	
			123,810	一般教學表冊及報表等印刷費(高中部雜費)(收支對列)。
			4,400	運動會用印製宣傳海報、邀請函等。
			16,500	活化教學表冊及報表等印刷費。
			7,000	教科書費作業管理費-科展成果等印刷費(收支對列)。
			16,590	重修學分費-影印機使用費，1臺*2月*11,850張*0.7元(收支對列)。
			13,000	行動研究印製成果發表會海報、會議手冊等印刷費。
			15,000	高中教務主任會議印製手冊資料等。
			8,000	非學校型態實驗教育-辦理說明會、訪視、會議等資料印刷及裝訂(新增)。
2,626,891	2,955,097	修理保養及保固費	2,961,407	較上年度預算數2,955,097元，增加6,310元。
102,982	175,000	一般房屋修護費	235,000	
			220,000	一般教學公用房屋等修護費(高中部雜費)(收支對列)。
			15,000	暑期泳訓班場地維護費(收支對列)。
313,198	236,920	機械及設備修護費	331,920	
			45,000	一般教學辦公事務機具等修護費(國中部維護費)。

臺北市地方教育發展基金－臺北市立西松高級中學

基金用途－高中及高職教育計畫明細表

中華民國108年度

單位：新臺幣元

前年度 決算數	上年度 預算數	科 目	本 年 度 預 算 數	說 明
			202,120	一般教學辦公事務機具等修護費(高中部雜費)(收支對列)。
			54,800	電腦設備維護費(電腦專案計畫)。
			30,000	學生電腦課程用維護費(收支對列)。
16,275	124,000	交通及運輸設備修護費	124,000	124,000 一般教學交通及運輸事務機具等修護費(高中部雜費)(收支對列)。
2,194,436	2,419,177	雜項設備修護費	2,270,487	2,270,487 一般教學樂器、櫥櫃、照明、飲用水設備等修護費(國中部維護費)。
			180,000	647,147 一般教學樂器、櫥櫃、照明、飲用水設備等修護費(高中部雜費)(收支對列)。
			10,000	10,000 游泳池設備修理維護費(國中部游泳池水電清潔維護費)。
			1,000,000	1,000,000 開放學校場地-學校設備修護費(收支對列)。
			150,000	150,000 學習輔導費-學校設施、設備維護費(收支對列)。
			223,340	223,340 重修學分費-學校設施、設備維護費(收支對列)。
			60,000	60,000 數位學習相關設備及用品、用具等修護費用(新增)。
	20,000	保險費	20,000	20,000 較上年度預算數20,000元，無增減。
	20,000	其他保險費	20,000	20,000 暑期游泳訓練班保險費，500人*40元(收支對列)。
1,075,407	1,330,252	一般服務費	1,767,844	1,767,844 較上年度預算數1,330,252元，增加437,592元。
15,006	39,384	佣金、匯費、經理費及手續費	38,016	38,016 委託超商代收學雜費手續費，1,056人*2學期*18元。
850,901	1,010,968	外包費	1,461,928	594,100 游泳池救生員外包費(7、8月除外)，2人*10月*29,705元。
			72,720	72,720 分擔游泳池救生員勞保及健保費，2人*10月

臺北市地方教育發展基金－臺北市立西松高級中學

基金用途－高中及高職教育計畫明細表

中華民國108年度

單位：新臺幣元

前年度 決算數	上年度 預算數	科 目	本 年 度 預 算 數	說 明
				*3,636元。
			36,360	提撥游泳池救生員勞工退休準備金，2人*10月*1,818元。
			89,112	游泳池救生員年終工作獎金，2人*44,556元。
			118,820	暑期泳訓班救生員外包費，2人*2月*29,705元。
			14,544	分擔暑期泳訓班救生員勞保及健保費，2人*2月*3,636元。
			7,272	提撥暑期泳訓班救生員勞工退休準備金，2人*2月*1,818元。
			100,000	開放學校場地-園藝、廁所等清潔費及校園安全維護費(收支對列)。
			429,000	完全中學行政人力勞務外包費，1人*12月*35,750元。
	33,900	計時與計件人員酬金	33,900	
			1,980	提撥暑期泳訓班工讀生勞退準備金，1人*2月*990元(收支對列)。
			31,920	暑期泳訓班工讀生薪津，228小時*140元(收支對列)。
209,500	246,000	體育活動費	234,000	
			4,000	文康活動費，本校編列專任學務創新人力人員2人，每人編列2,000元。
			206,000	文康活動費，本校編列教師103人，每人編列2,000元。
			8,000	文康活動費，本校編列教師4人，每人編列2,000元。
			16,000	文康活動費，本校編列教師8人，每人編列2,000元。
4,516,795	5,182,070	專業服務費	6,155,670	較上年度預算數5,182,070元，增加973,600元。
3,621,650	4,051,400	講課鐘點、稿費、出席審查及查詢費	4,825,000	
			57,600	分組活動外聘鐘點費。
			96,000	資源班外聘專業人員鐘點費。
			64,000	資源班內聘專業人員鐘點費。

臺北市地方教育發展基金－臺北市立西松高級中學

基金用途－高中及高職教育計畫明細表

中華民國108年度

單位：新臺幣元

前年度 決算數	上年度 預算數	科 目	本 年 度 預 算 數	說 明
			7,200	身障班教學材料編輯費，1班*12月*600元。
			21,600	英文資優班教學材料編輯費，3班*12月*600元。
			7,200	資源班教學材料編輯費，1班*12月*600元。
			15,200	校慶運動會裁判費，38節*400元。
			24,000	活化教學內聘教師鐘點費。
			25,600	課後社團活動外聘指導教師鐘點費。
			9,200	性別平等教育宣導活動-性平事件調查報告撰寫稿費，10千字*920元。
			16,200	性別平等教育宣導活動外聘講座鐘點費。
			8,000	性別平等教育宣導活動-性平事件調查人員出席費用。
			16,000	教師專業成長外聘教授、專家學者鐘點費。
			14,400	教師專業成長內聘教師鐘點費。
			3,200	國中適性入學宣導講師鐘點費(含教育部補助2,000元)。
			1,600	國中生涯發展教育鐘點費。
			32,000	辦理冬夏令營外聘講師鐘點費。
			3,200	高中人權、法治、品德教育活動外聘講師鐘點費。
			3,200	高中(國中部)人權、法治、品德教育活動巡迴講座外聘講師鐘點費。
			160,000	暑期泳訓班教練指導鐘點費，每班聘請1位，每期每班為10節，320節*500元(收支對列)。
			555,000	學習輔導費-國中輔導課程教師鐘點費，1,110節*500元(收支對列)。
			2,477,750	學習輔導費-高中輔導課程教師鐘點費，4,505節*550元(收支對列)。
			249,700	重修學分費-教師鐘點費等，454節*550元(收支對列)。
			2,400	技職教育、免試入學及十二年國教校園宣導講師鐘點費。
			60,000	行動研究初審、決審、發表會議審查委員出席費。

臺北市地方教育發展基金－臺北市立西松高級中學

基金用途－高中及高職教育計畫明細表

中華民國108年度

單位：新臺幣元

前年度 決算數	上年度 預算數	科 目	本 年 度 預 算 數	說 明
			18,000	行動研究得獎人發表鐘點費。
			206,550	行動研究稿件作品審查費，255件*810元。
			4,000	高中教務主任會議內聘講師鐘點費。
			4,800	高中教務主任會議外聘講師鐘點費。
			520,000	非學校型態實驗教育-年度訪視、審議會議外聘專家學者出席費(新增)。
			111,000	非學校型態實驗教育-報告書、審議書書面審查費，10人*185份*60元(新增)。
			30,400	暑假體育訓練營-外聘教練鐘點費，76節*400元(新增)。
40,010	86,400	委託檢驗(定)試驗認證費	86,400	
			63,885	建物、消防安全檢測等費用(高中部雜費)(收支對列)。
			8,115	建物、消防安全檢測等費用(國中部業務費)。
			14,400	飲水機水質檢驗費編列，12臺*1年*1,200元。
208,450	384,270	試務甄選費	384,270	
			104,250	教師甄選試務費用(收支對列)。
			22,000	英資班口試及評審費、筆試閱卷費、出題委員命題費、監場費、試務人員工作費等(收支對列)。
			24,000	體育班甄選試務費用(收支對列)。
			200,000	中等學校校長遴選委員出席費，100人次*2,000元。
			34,020	中等學校校長遴選委員外聘評審費，42件*810元。
63,910	60,000	電腦軟體服務費	60,000	
			60,000	學生電腦課程用教學軟體(收支對列)。
582,775	600,000	其他專業服務費	800,000	
			600,000	開放學校場地-校園安全保全費用(收支對列)。
			200,000	學習輔導費-校園安全保全費用及保全系統維護費等(收支對列)。
4,334,433	3,609,963	材料及用品費	4,894,000	
1,421,080	378,020	使用材料費	1,370,262	較上年度預算數378,020元，增加992,242

臺北市地方教育發展基金－臺北市立西松高級中學

基金用途－高中及高職教育計畫明細表

中華民國108年度

單位：新臺幣元

前年度 決算數	上年度 預算數	科 目	本 年 度 預 算 數	說 明
1,421,080	378,020	設備零件	1,370,262	元。
			800,000	改善汰換中等學校普通教室學生課桌椅，500套*1,600元(新增)。
			35,000	一般教學購置家事炊事用具(高中部雜費)(收支對列)。
			35,000	一般教學購置教學事務用具(高中部雜費)(收支對列)。
			35,000	一般教學購置音樂運動等康樂用具(高中部雜費)(收支對列)。
			70,000	一般教學購置教學影片、錄影帶、幻燈片、掛圖等用具(高中部雜費)(收支對列)。
			34,862	一般教學購置木工等工藝用具(高中部雜費)(收支對列)。
			40,000	體育班用運動器材(體育班業務費)。
			31,500	電腦設備維護及管理費，5班*1年*6,300元(電腦專案計畫)。
			13,000	課後社團用音箱、麥克風等。
			12,000	生態分解箱，4箱*3,000元(由教育局移列)。
			5,300	堆肥箱，2箱*2,650元(由教育局移列)。
			84,000	瓜盆類植栽箱等，24箱*3,500元(由教育局移列)。
			60,000	葉菜類植栽箱等，40箱*1,500元(由教育局移列)。
			15,000	自動澆灌系統，2套*7,500元(由教育局移列)。
			8,500	雨水收集系統(由教育局移列)。
			9,000	農園教學用看板，1個(由教育局移列)。
			50,000	中等學校校長遴選用物品。
			2,100	行動研究所需錄影機配件等。
			30,000	程式設計教學用材料。
2,913,353	3,231,943	用品消耗	3,523,738	較上年度預算數3,231,943元，增加291,795元。
682,735	404,755	辦公(事務)用品	409,105	
			140,000	一般教學文具紙張等(高中部雜費)(收支對列)。

臺北市地方教育發展基金－臺北市立西松高級中學

基金用途－高中及高職教育計畫明細表

中華民國108年度

單位：新臺幣元

前年度 決算數	上年度 預算數	科 目	本 年 度 預 算 數	說 明
			13,820	資源班用教學用品等購置，1班*1年*13,820元(特教班教學材料費)。
			41,460	英文資優班用文具、紙張文件夾、電腦耗材等教學用品，3班*1年*13,820元(特教班教學材料費)。
			13,820	身心障礙資源班用教學用品等購置，1班*1年*13,820元(特教班教學材料費)。
			3,000	運動會(校慶)用文具、紙張、光碟等。
			13,200	課後社團活動用文具紙張等。
			19,600	教師專業成長用文具、光碟、紙張、油墨、碳粉等。
			800	國中適性入學宣導文具用品。
			4,855	高中(國中部)人權、法治、品德教育活動巡迴講座所需文具紙張等。
			33,750	教師甄選活動文具紙張等(收支對列)。
			10,000	英資班辦公事務文具用品等(收支對列)。
			68,200	中等學校校長遴選委員文具紙張及資料袋等。
			3,000	行動研究所需文具紙張等。
			6,000	高中教務主任會議用文具等。
			12,000	非學校型態實驗教育活動用文具用品、紙張、資料夾等(新增)。
			25,600	數位學習相關文具用品等(新增)。
98,395	86,339	報章雜誌	86,339	86,339 一般教學訂閱書報雜誌費等(高中部雜費)(收支對列)。
	15,110	服裝	15,110	15,110 體育、社團等教學活動用服裝(高中部雜費)(收支對列)。
38,982	50,000	醫療用品(非醫療院所使用)	50,000	35,000 一般教學購置保健醫療用品等(高中部雜費)(收支對列)。
			15,000	15,000 健康中心藥品。
2,093,241	2,675,739	其他用品消耗	2,963,184	47,000 一般教學衛生清潔用品等費用(高中部雜費)(收支對列)。

臺北市地方教育發展基金－臺北市立西松高級中學

基金用途－高中及高職教育計畫明細表

中華民國108年度

單位：新臺幣元

前年度 決算數	上年度 預算數	科 目	本 年 度 預 算 數	說 明
			50,000	一般教學校慶活動、畢業典禮、射擊訓練費用及其他各種行政及會議用雜支(高中部雜費)(收支對列)。
			519,008	一般教學用實驗材料、體育訓練器材、工藝家事材料、音樂用零星配件等(高中部雜費)(收支對列)。
			124,380	一般教學用實驗材料、體育訓練器材、工藝家事材料、音樂用零星配件等(國中部普通班級教學材料費)。
			3,750	一般教學衛生清潔用品等費用(國中部業務費)。
			103,950	一般教學專用垃圾袋費用，33班*1年*3,150元(高中部雜費)(收支對列)。
			28,350	一般教學專用垃圾袋費用，9班*1年*3,150元(國中部業務費)。
			54,600	中低收入戶學生用教科書，42人*1年*1,300元。
			87,600	敬師活動費，146人*600元(新增)。
			8,000	童軍教育教學用教材、道具、租借禮服、紙張等雜支。
			72,160	辦理一般教學員工洽辦公務或辦理活動等會議逾時誤餐費用，902人次*80元(高中部雜費)(收支對列)。
			17,760	辦理一般教學員工洽辦公務或辦理活動等會議逾時誤餐費用，222人次*80元(國中部業務費)。
			8,000	辦理個案諮商及輔導活動等會議逾時誤餐費用，100人次*80元。
			4,000	辦理個案諮商及輔導活動等會議逾時誤餐費用，50人次*80元。
			8,000	辦理英文資優班相關會議逾時誤餐費用，100人次*80元(特教業務費)。
			6,000	辦理身心障礙資源班相關會議逾時誤餐費用，75人次*80元(特教業務費)。
			137,000	電腦耗材(電腦專案計畫)。
			18,000	體育班招生比賽用文宣等雜支(體育班業務費)。

臺北市地方教育發展基金－臺北市立西松高級中學

基金用途－高中及高職教育計畫明細表

中華民國108年度

單位：新臺幣元

前年度 決算數	上年度 預算數	科 目	本 年 度 預 算 數	說 明
			8,000	辦理體育班活動會議、教師及教練帶隊比賽逾時誤餐費用，100人次*80元(體育班業務費)。
			100,000	辦理體育班選手參加各項比賽逾時誤餐費用，1,250人次*80元(體育班業務費)。
			5,000	運動會(校慶)用充氣拱門、鮮花、汽球及用品耗材等。
			8,000	辦理運動會比賽逾時誤餐費用，100人次*80元。
			23,900	活化教學活動用茶水、雜支等。
			25,600	辦理活化教學會議逾時誤餐費用，320人次*80元。
			3,000	課後社團活動用茶水、雜支等。
			1,600	辦理性別平等教育宣導活動會議逾時誤餐費用，20人次*80元。
			13,800	小田園教育體驗學習-菜瓜布、刷子等清潔及整理用品。
			38,400	小田園教育體驗學習-液肥，16桶*2,400元。
			37,800	小田園教育體驗學習-水耕蔬菜菜苗，7次*5,400元。
			27,000	有機土等相關農事用材料費等(由教育局移列)。
			6,500	蚯蚓等相關雜支(由教育局移列)。
			4,200	菜苗、種子等相關雜支(由教育局移列)。
			6,500	手套、肥料等相關農具及園藝資材(由教育局移列)。
			12,000	種苗及園藝用等小盆栽(由教育局移列)。
			8,000	辦理國高中冬夏令營用教材、道具、租借禮服、紙張等雜支。
			1,300	高中人權、法治、品德教育活動--宣導用具等。
			1,300	高中人權、法治、品德教育活動--教學用材料。
			3,000	暑期泳訓班教學環境布置費(收支對列)。
			5,000	暑期泳訓班雜支(收支對列)。
			7,360	暑期泳訓班消毒劑，32班*230元(收支對

臺北市地方教育發展基金－臺北市立西松高級中學

基金用途－高中及高職教育計畫明細表

中華民國108年度

單位：新臺幣元

前年度 決算數	上年度 預算數	科 目	本 年 度 預 算 數	說 明
				列)。
			10,000	暑期泳訓班教學器材費(收支對列)。
			12,000	辦理教師甄選活動會議逾時誤餐費用，150 人次*80元(收支對列)。
			2,000	體育班甄選試務相關用品等雜支(收支對列) 。
			6,800	英資班語文性向測驗工具借用及讀卡費、 試務及甄選相關用品等(收支對列)。
			6,400	辦理英資班甄選活動會議逾時誤餐費用 ，80人次*80元(收支對列)。
			2,000	辦理體育班甄選活動會議逾時誤餐費用 ，25人次*80元(收支對列)。
			271,000	學生電腦課程用耗材及零組件等(收支對列) 。
			90,040	教科書費作業管理費-購買教學相關用品、 器材等(收支對列)。
			2,400	辦理教科書費作業管理費活動及相關會議 逾時誤餐費用，30人次*80元(收支對列)。
			90,010	學習輔導費-購置教學用品、器材等(收支對 列)。
			214,756	學習輔導費-文具、耗材、油墨、紙張及影 印費等雜支(收支對列)。
			90,000	重修學分費-購置教學相關用品及器材等(收 支對列)。
			90,810	重修學分費-文具、耗材、油墨、紙張、場 地布置及影印費等雜支(收支對列)。
			135,480	中等學校校長遴選會場布置、茶水等。
			112,000	辦理中等學校校長遴選會議逾時誤餐費用 ，1,400人次*80元。
			7,470	行動研究所需場地布置及雜支等。
			24,000	辦理行動研究活動及會議逾時誤餐費用 ，300人次*80元。
			7,000	高中教務主任會議與會人員場地佈置及茶 水費等雜支。
			15,200	辦理高中教務主任會議逾時誤餐費用，190 人次*80元。

臺北市地方教育發展基金－臺北市立西松高級中學

基金用途－高中及高職教育計畫明細表

中華民國108年度

單位：新臺幣元

前年度 決算數	上年度 預算數	科 目	本 年 度 預 算 數	說 明
			11,000	非學校型態實驗教育活動用茶水費、場地布置用品、影印機耗材、郵票等(新增)。
			14,000	辦理非學校型態實驗教育活動會議逾時誤餐費用，175人次*80元(新增)。
			18,100	暑假體育訓練營-訓練用補給用品(新增)。
			4,000	暑假體育訓練營-購置訓練用消耗性器材(新增)。
			3,660	暑假體育訓練營-維修工具(新增)。
			63,840	辦理暑假體育訓練營活動教練及學員逾時誤餐費用，798人次*80元(新增)。
			14,400	數位學習活動或會議逾時誤餐費，180人次*80元(新增)。
169,860	91,050	租金、償債、利息及相關手續費	69,000	
135,060	23,250	交通及運輸設備租金	31,320	較上年度預算數23,250元，增加8,070元。
135,060	23,250	車租	31,320	
			22,000	特教組辦校外教學租車費(特教業務費)。
			9,320	國中生涯發展教育參訪活動車租。
34,800	67,800	雜項設備租金	37,680	較上年度預算數67,800元，減少30,120元。
34,800	67,800	雜項設備租金	37,680	
			2,880	悠遊卡刷卡機月租費，1臺*12月*240元(新增)。
			4,800	電錶月租費，12月*400元(國中部業務費)。
			30,000	運動會音響租用。
1,530		稅捐及規費(強制費)		
1,530		規費		
1,530		行政規費與強制費		
909,212	1,186,162	會費、捐助、補助、分攤、照護、救濟與交流活動費	1,159,000	
140,680	171,042	捐助、補助與獎助	167,800	較上年度預算數171,042元，減少3,242元。
64,600	135,910	獎助學員生給與	132,668	
			10,000	教育關懷獎每校推薦1名學生獎助金。
			66,000	高中部優秀學生獎學金，33班*2學期*1,000元。
			18,000	國中部優秀學生獎學金，9班*2學期*1,000元。

臺北市地方教育發展基金－臺北市立西松高級中學

基金用途－高中及高職教育計畫明細表

中華民國108年度

單位：新臺幣元

前年度 決算數	上年度 預算數	科 目	本 年 度 預 算 數	說 明
			868	配合預算編列至千元，增列進位數868元。
			37,800	教科書費作業管理費-整理教科書等學生工讀金，270小時*140元(收支對列)。
76,080	35,132	其他捐助、補助與獎助	35,132	
			35,132	一般教學學生刊物、營養補助、社團補助等(高中部雜費)(收支對列)。
689,532	1,015,120	補貼、獎勵、慰問、照護與救濟	991,200	較上年度預算數1,015,120元，減少23,920元。
	91,000	獎勵費用	91,000	
			91,000	行動研究稿件得獎禮品。
689,532	924,120	其他補貼、獎勵、慰問、照護與救濟	900,200	
			75,200	補助學校午餐使用有機蔬菜或有機米計畫，235人*40週*1次*8元。
			825,000	清寒學生餐費補助，75人*200日*55元。
79,000		競賽及交流活動費		
79,000		交流活動費		
543,206	576,550	其他	613,000	
543,206	576,550	其他支出	613,000	較上年度預算數576,550元，增加36,450元。
543,206	576,550	其他	613,000	
			91,000	適性評量測驗、個案諮商及輔導活動專家學者出席費、講師鐘點費、輔導刊物、相關輔導活動之宣導用品等。
			46,000	適性評量測驗、個案諮商及輔導活動專家學者出席費、講師鐘點費、輔導刊物、相關輔導活動之宣導用品等。
			35,000	一般教學參加比賽、畢業典禮等績優獎品(高中部雜費)(收支對列)。
			50,400	執行學生路隊安全導護費，2人*40週*10次*63元。
			2,025	衛生紙，9班*225元(國中部業務費)。
			209,450	體育班選手參加各項比賽及活動車資、住宿、報名費等(體育班業務費)。
			8,925	運動會(校慶)用比賽績優獎品。
			132,000	班級自治費，1,320人*2學期*50元。

臺北市地方教育發展基金－臺北市立西松高級中學

基金用途－高中及高職教育計畫明細表

中華民國108年度

單位：新臺幣元

前年度 決算數	上年度 預算數	科 目	本 年 度 預 算 數	說 明
			25,200	課後社團活動評鑑用績優獎品。
			5,000	高中人權、法治、品德教育活動-宣導活動費。
			4,000	高中人權、法治、品德教育活動-獎品。
			4,000	高中人權、法治、品德教育活動-巡迴講座獎品。

臺北市地方教育發展基金－臺北市立西松高級中學

基金用途－一般行政管理計畫明細表

中華民國108年度

單位：新臺幣元

前年度 決算數	上年度 預算數	科 目	本 年 度 預 算 數	說 明
26,744,773	31,073,507	合計	30,786,000	
25,431,393	29,388,667	用人費用	29,061,000	
16,350,470	19,296,000	正式員額薪資	19,104,000	較上年度預算數19,296,000元，減少192,000元。
14,039,965	17,112,000	職員薪金	17,256,000	
			17,256,000	職員24人薪金(詳用人費用彙計表)。
2,310,505	2,184,000	工員工資	1,848,000	
			1,848,000	工員5人工資(詳用人費用彙計表)。
640,395		聘僱及兼職人員薪資		
640,395		約僱職員薪金		
545,388	940,999	超時工作報酬	846,228	較上年度預算數940,999元，減少94,771元。
545,388	940,999	加班費	846,228	
			728,333	不休假出勤加班費。
			117,895	員工趕辦業務加班費(統籌業務費)。
4,271,107	5,004,000	獎金	4,939,000	較上年度預算數5,004,000元，減少65,000元。
2,034,169	2,592,000	考績獎金	2,551,000	
			2,551,000	依規定核發之獎金。
2,236,938	2,412,000	年終獎金	2,388,000	
			2,388,000	依規定於年節加發之獎金。
1,481,989	1,662,960	退休及卹償金	1,643,568	較上年度預算數1,662,960元，減少19,392元。
1,225,483	1,488,240	職員退休及離職金	1,495,728	
			1,495,728	提撥退撫基金。
256,506	174,720	工員退休及離職金	147,840	
			147,840	提撥勞工退休準備金。
2,142,044	2,484,708	福利費	2,528,204	較上年度預算數2,484,708元，增加43,496元。
1,501,734	1,707,588	分擔員工保險費	1,678,644	
			1,678,644	分擔公保、勞保、健保費。
193,636	393,120	員工通勤交通費	385,560	
			332,640	員工上下班交通費，22人*12月*2段*630元。
			52,920	員工上下班交通費，7人*12月*1段*630元。

臺北市地方教育發展基金－臺北市立西松高級中學

基金用途－一般行政管理計畫明細表

中華民國108年度

單位：新臺幣元

前年度 決算數	上年度 預算數	科 目	本 年 度 預 算 數	說 明
446,674	384,000	其他福利費	464,000	
			464,000	休假旅遊補助費。
1,035,328	1,223,790	服務費用	1,369,000	
83,413	58,200	水電費		較上年度預算數58,200元，減少58,200元。
83,413	58,200	工作場所電費		
24,844	33,820	郵電費	325	較上年度預算數33,820元，減少33,495元。
24,844	33,820	電話費	325	
			325	電話費(統籌業務費)。
147,159	158,970	印刷裝訂與廣告費	158,970	較上年度預算數158,970元，無增減。
147,159	158,970	印刷及裝訂費	158,970	
			158,970	影印機使用費，5臺*12月*3,785張*0.7元(統籌業務費)。
298,550	380,000	一般服務費	418,000	較上年度預算數380,000元，增加38,000元。
250,050	320,000	外包費	360,000	
			360,000	消化超額職工9人(技工、工友)業務外包費。
48,500	60,000	體育活動費	58,000	
			58,000	文康活動費，本校編列教員24人，工具5人，合計29人，每人編列2,000元。
301,470	412,800	專業服務費	639,305	較上年度預算數412,800元，增加226,505元。
301,470	412,800	其他專業服務費	639,305	
			639,305	校園安全機械定點、機動巡邏等保全費用。
179,892	180,000	公共關係費	152,400	較上年度預算數180,000元，減少27,600元。
179,892	180,000	公共關係費	152,400	
			152,400	校長特別費，12月*12,700元。
276,052	459,050	材料及用品費	354,000	
276,052	459,050	用品消耗	354,000	較上年度預算數459,050元，減少105,050元。
			354,000	
276,052	459,050	辦公(事務)用品	354,000	
			354,000	統籌業務費計算如下：高中部普通班27班、體育班3班、特教班3班，1290元*15班*12月=232,200元，810元*15班*12月=145,800元，640元*3班*12月=23,040元，國中部普通

臺北市地方教育發展基金－臺北市立西松高級中學

基金用途－一般行政管理計畫明細表

中華民國108年度

單位：新臺幣元

前年度 決算數	上年度 預算數	科 目	本 年 度 預 算 數	說 明
				班12班，1290元*15班*12月=232,200元，以上合計633,240元，除依實際需求移列電話費325元、加班費117,895元、影印機使用費158,970元及會費2,000元、調整尾數至千元減50元外，其餘如列數。
2,000	2,000	會費、捐助、補助、分攤、照護、救濟與交流活動費	2,000	
2,000	2,000	會費	2,000	較上年度預算數2,000元，無增減。
2,000	2,000	職業團體會費	2,000	
			2,000	護理師2人公會會費，2人*1,000元(統籌業務費)。

臺北市地方教育發展基金－臺北市立西松高級中學

基金用途－建築及設備計畫明細表

中華民國108年度

單位：新臺幣元

前年度 決算數	上年度 預算數	科 目	本 年 度 預 算 數	說 明
16,053,871	13,104,851	合計	11,766,000	
16,053,871	13,104,851	購建固定資產、無形資產及非理財 目的之長期投資	11,766,000	
6,447,397	5,537,420	購建固定資產	3,447,000	
6,447,397	5,537,420	一般建築及設備計畫	3,447,000	
		操場人工跑道及中央球場 整修工程	500,000	
		購置機械及設備	500,000	
			500,000	新購戶外LED字幕機組1組。
6,447,397	5,537,420	班級設備	549,000	
4,069,543	4,791,420	購置機械及設備	438,320	
			160,000	新購雷射切割機1臺(設備組)。
			35,140	汰舊換新單槍投影機1臺(6000 流明)(總務處)。
			63,000	新購換藥推車，2臺*31,500元(健康中心)。
			123,800	新購3D印表機，2臺*61,900元(設備組)。
			40,000	新購煙塵機，2臺*20,000元(設 備組)。
			16,380	汰舊換新單槍投影機1臺(4500 流明)(圖書館)。
368,500	116,000	購置交通及運輸設備		
2,009,354	630,000	購置雜項設備	110,680	
			110,680	新購圖書及非書資料(圖書館) 。
		特殊班設備	96,000	
		購置機械及設備	76,000	
			76,000	新購大型直立式商用顯示器1 臺(特教組)。
		購置雜項設備	20,000	
			20,000	新購圖書及非書資料(特教組) 。
		資訊設備	2,302,000	
		購置機械及設備	2,302,000	
			228,000	新購平板電腦，19臺*12,000元(電腦專案計畫)。

臺北市地方教育發展基金－臺北市立西松高級中學

基金用途－建築及設備計畫明細表

中華民國108年度

單位：新臺幣元

前年度 決算數	上年度 預算數	科 目	本 年 度 預 算 數	說 明
			1,800,000	汰舊換新個人電腦，72部 *25,000元(電腦專案計畫)。
			274,000	汰舊換新網路及資訊周邊設備 (電腦專案計畫)。
256,772	72,000	購置無形資產	72,000	
256,772	72,000	一般建築及設備計畫	72,000	
256,772	72,000	資訊設備	72,000	
256,772	72,000	購置電腦軟體	72,000	
			72,000	電腦教學軟體費(電腦專案計 畫)。
9,349,702	7,495,431	遞延支出	8,247,000	
9,349,702	7,495,431	一般建築及設備計畫	8,247,000	
		活動中心2至4樓廁所改善 工程	4,020,000	
		遞延修繕房屋建築支出	4,020,000	
			3,723,000	一、施工費
			3,723,000	施工費。
			224,000	二、委託技術服務費(總包價 法)。
			73,000	三、工程管理費(按施工費約 2%提列)。
		操場人工跑道及中央球場 整修工程	4,227,000	
		其他遞延支出	4,227,000	
			3,914,000	一、施工費
			3,914,000	施工費。
			235,000	二、委託技術服務費(總包價 法)。
			78,000	三、工程管理費(按施工費約 2%提列)。
9,349,702	7,495,431	校園整修工程		
5,646,985	7,495,431	遞延修繕房屋建築支出		
3,702,717		其他遞延支出		

本 頁 空 白

預算參考表

臺北市地方教育發展基金－臺北市立西松高級中學

預計平衡表

中華民國108年12月31日

單位：新臺幣千元

106年(前年) 12月31日 決算數	科 目	108年12月31日 預計數	107年12月31日 預計數	比較增減(-)
5,460,256	資產合計	5,441,170	5,449,782	-8,612
5,460,256	資產	5,441,170	5,449,782	-8,612
27,792	流動資產	8,706	17,318	-8,612
27,768	現金	8,682	17,294	-8,612
27,768	銀行存款	8,682	17,294	-8,612
24	應收款項	24	24	
24	其他應收款	24	24	
7,945	投資、長期應收款項、貸墊款及準備金	7,945	7,945	
7,945	準備金	7,945	7,945	
4,332	退休及離職準備金	4,332	4,332	
3,613	其他準備金	3,613	3,613	
5,424,519	其他資產	5,424,519	5,424,519	
5,424,519	什項資產	5,424,519	5,424,519	
320	暫付及待結轉帳項	320	320	
5,424,199	代管資產	5,424,199	5,424,199	
5,460,256	負債及基金餘額合計	5,441,170	5,449,782	-8,612
5,434,742	負債	5,434,743	5,434,743	
4,914	流動負債	4,914	4,914	
3,540	應付款項	3,540	3,540	
3,514	應付代收款	3,514	3,514	
26	應付費用	26	26	
1,374	預收款項	1,374	1,374	
1,374	預收收入	1,374	1,374	
5,429,829	其他負債	5,429,829	5,429,829	
5,429,829	什項負債	5,429,829	5,429,829	
1,298	存入保證金	1,298	1,298	
4,332	應付退休及離職金	4,332	4,332	
5,424,199	應付代管資產	5,424,199	5,424,199	
25,514	基金餘額	6,427	15,039	-8,612
25,514	基金餘額	6,427	15,039	-8,612
25,514	基金餘額	6,427	15,039	-8,612
25,514	累積餘額	6,427	15,039	-8,612

註：1.信託代理與保證資產(負債)前年度決算數37,806元，上年度調整後預計數37,806元，本年度預計數37,806元。2.或有資產(負債)0元。3.本基金自93年度起，本固定項目分開原則，將屬長期固定帳項，包括固定資產21,114,857元、無形資產795,220元及長期債務0元等，另立帳類管理，詳資本資產及長期負債明細表。

臺北市地方教育發展基金

各項費用

中華民國

前年度 決算數	上年度 預算數	計畫別		合計	高中及高職教育計畫
		用途別科目			
265,882,677	269,487,093	合計		271,109,000	228,557,000
230,855,997	235,134,100	用人費用		235,535,000	206,474,000
120,237,320	123,528,000	正式員額薪資		120,372,000	101,268,000
117,926,815	121,344,000	職員薪金		118,524,000	101,268,000
2,310,505	2,184,000	工員工資		1,848,000	
7,186,435	6,737,280	聘僱及兼職人員薪資		7,273,864	7,273,864
		聘用人員薪金		885,864	885,864
640,395		約僱職員薪金			
6,546,040	6,737,280	兼職人員酬金		6,388,000	6,388,000
1,431,845	2,014,630	超時工作報酬		2,162,755	1,316,527
1,325,845	1,918,630	加班費		2,090,755	1,244,527
106,000	96,000	值班費		72,000	72,000
28,525,788	29,009,000	獎金		28,188,234	23,249,234
13,250,248	13,568,000	考績獎金		13,031,000	10,480,000
15,275,540	15,441,000	年終獎金		15,157,234	12,769,234
56,931,532	55,675,260	退休及卹償金		59,512,683	57,869,115
55,746,220	55,500,540	職員退休及離職金		57,360,984	55,865,256
1,185,312	174,720	工員退休及離職金		2,151,699	2,003,859
16,543,077	18,169,930	福利費		18,025,464	15,497,260
11,752,650	10,568,040	分擔員工保險費		10,430,268	8,751,624
222,500	690,500	傷病醫藥費		667,500	667,500
1,109,540	1,659,420	員工通勤交通費		1,614,060	1,228,500
3,458,387	5,251,970	其他福利費		5,313,636	4,849,636
12,736,516	15,323,367	服務費用		16,717,000	15,348,000
2,841,280	3,921,279	水電費		3,707,060	3,707,060
2,247,551	2,874,500	工作場所電費		2,686,550	2,686,550
358,598	461,779	工作場所水費		435,510	435,510
235,131	585,000	氣體費		585,000	585,000
138,229	206,789	郵電費		173,894	173,569
12,600	23,649	郵費		23,649	23,649
125,629	183,140	電話費		149,645	149,320

一 臺北市立西松高級中學

彙計表

108年度

單位：新臺幣元

一般行政管理計畫	建築及設備計畫				
30,786,000	11,766,000				
29,061,000					
19,104,000					
17,256,000					
1,848,000					
846,228					
846,228					
4,939,000					
2,551,000					
2,388,000					
1,643,568					
1,495,728					
147,840					
2,528,204					
1,678,644					
385,560					
464,000					
1,369,000					
325					
325					

臺北市地方教育發展基金

各項費用

中華民國

前年度 決算數	上年度 預算數	計畫別 用途別科目	合計	高中及高職教育計 畫
		數據通信費	600	600
301,568	400,800	旅運費	358,150	358,150
135,034	336,650	國內旅費	336,000	336,000
42,000		國外旅費		
13,840	22,150	貨物運費	22,150	22,150
110,694	42,000	其他旅運費		
456,434	334,280	印刷裝訂與廣告費	363,270	204,300
456,434	334,280	印刷及裝訂費	363,270	204,300
2,626,891	2,955,097	修理保養及保固費	2,961,407	2,961,407
102,982	175,000	一般房屋修護費	235,000	235,000
313,198	236,920	機械及設備修護費	331,920	331,920
16,275	124,000	交通及運輸設備修護費	124,000	124,000
2,194,436	2,419,177	雜項設備修護費	2,270,487	2,270,487
	20,000	保險費	20,000	20,000
	20,000	其他保險費	20,000	20,000
1,373,957	1,710,252	一般服務費	2,185,844	1,767,844
15,006	39,384	佣金、匯費、經理費及手續費	38,016	38,016
1,100,951	1,330,968	外包費	1,821,928	1,461,928
	33,900	計時與計件人員酬金	33,900	33,900
258,000	306,000	體育活動費	292,000	234,000
4,818,265	5,594,870	專業服務費	6,794,975	6,155,670
3,621,650	4,051,400	講課鐘點、稿費、出席審查及查詢費	4,825,000	4,825,000
40,010	86,400	委託檢驗(定)試驗認證費	86,400	86,400
208,450	384,270	試務甄選費	384,270	384,270
63,910	60,000	電腦軟體服務費	60,000	60,000
884,245	1,012,800	其他專業服務費	1,439,305	800,000
179,892	180,000	公共關係費	152,400	
179,892	180,000	公共關係費	152,400	
4,610,485	4,069,013	材料及用品費	5,248,000	4,894,000
1,421,080	378,020	使用材料費	1,370,262	1,370,262
1,421,080	378,020	設備零件	1,370,262	1,370,262

— 臺北市立西松高級中學

彙計表

108年度

單位：新臺幣元

一般行政管理計畫	建築及設備計畫				
158,970					
158,970					
418,000					
360,000					
58,000					
639,305					
639,305					
152,400					
152,400					
354,000					

臺北市地方教育發展基金

各項費用

中華民國

前年度 決算數	上年度 預算數	計畫別		合計	高中及高職教育計 畫
		用途別科目			
3,189,405	3,690,993	用品消耗		3,877,738	3,523,738
958,787	863,805	辦公(事務)用品		763,105	409,105
98,395	86,339	報章雜誌		86,339	86,339
	15,110	服裝		15,110	15,110
38,982	50,000	醫療用品(非醫療院所使用)		50,000	50,000
2,093,241	2,675,739	其他用品消耗		2,963,184	2,963,184
169,860	91,050	租金、償債、利息及相關手續費		69,000	69,000
135,060	23,250	交通及運輸設備租金		31,320	31,320
135,060	23,250	車租		31,320	31,320
34,800	67,800	雜項設備租金		37,680	37,680
34,800	67,800	雜項設備租金		37,680	37,680
16,053,871	13,104,851	購建固定資產、無形資產及非理財目的 之長期投資		11,766,000	
6,447,397	5,537,420	購建固定資產		3,447,000	
4,069,543	4,791,420	購置機械及設備		3,316,320	
368,500	116,000	購置交通及運輸設備			
2,009,354	630,000	購置雜項設備		130,680	
256,772	72,000	購置無形資產		72,000	
256,772	72,000	購置電腦軟體		72,000	
9,349,702	7,495,431	遞延支出		8,247,000	
5,646,985	7,495,431	遞延修繕房屋建築支出		4,020,000	
3,702,717		其他遞延支出		4,227,000	
1,530		稅捐及規費(強制費)			
1,530		規費			
1,530		行政規費與強制費			
911,212	1,188,162	會費、捐助、補助、分攤、照護、救濟 與交流活動費		1,161,000	1,159,000
2,000	2,000	會費		2,000	
2,000	2,000	職業團體會費		2,000	
140,680	171,042	捐助、補助與獎助		167,800	167,800
64,600	135,910	獎助學員生給與		132,668	132,668
76,080	35,132	其他捐助、補助與獎助		35,132	35,132
689,532	1,015,120	補貼、獎勵、慰問、照護與救濟		991,200	991,200

— 臺北市立西松高級中學

彙計表

108年度

單位：新臺幣元

一般行政管理計畫	建築及設備計畫				
354,000					
354,000					

臺北市地方教育發展基金

各項費用

中華民國

前年度 決算數	上年度 預算數	計畫別		合計	高中及高職教育計畫
		用途別科目			
	91,000	獎勵費用		91,000	91,000
689,532	924,120	其他補貼、獎勵、慰問、照護與救濟		900,200	900,200
79,000		競賽及交流活動費			
79,000		交流活動費			
543,206	576,550	其他		613,000	613,000
543,206	576,550	其他支出		613,000	613,000
543,206	576,550	其他		613,000	613,000

—臺北市立西松高級中學

彙計表

108年度

單位：新臺幣元

一般行政管理計畫	建築及設備計畫				

臺北市地方教育發展基金－臺北市立西松高級中學

員工人數彙計表

中華民國108年度

單位：人

計 畫 及 項 目	上年度最高可 進用員額數	本年度 增減(-)數	本年度最高可 進用員額數	說 明
合計	153	-7	146	
高中及高職教育計畫部分	123	-6	117	
正式職員	123	-8	115	
臨時職員		2	2	
一般行政管理計畫部分	30	-1	29	
正式職員	24		24	
正式工員	6	-1	5	

註：1.本校外包費編列2人救生員薪資等相關費用，計93萬2,928元。

本 頁 空 白

臺北市地方教育發展基金

用人費用

中華民國

計畫及項目	合計	正式 員額 薪資	聘僱 人員 薪資	超時 工作 報酬	津貼	獎 金		
						年終獎金	考績獎金	其他
合計	235,535,000	120,372,000	885,864	2,162,755		15,157,234	13,031,000	
高中及高職 教育計畫	206,474,000	101,268,000	885,864	1,316,527		12,769,234	10,480,000	
職員薪金	101,268,000	101,268,000						
聘用人員 薪金	885,864		885,864					
兼職人員 酬金	6,388,000							
加班費	1,244,527			1,244,527				
值班費	72,000			72,000				
考績獎金	10,480,000						10,480,000	
年終獎金	12,769,234					12,769,234		
職員退休 及離職金	55,865,256							
工員退休 及離職金	2,003,859							
分擔員工 保險費	8,751,624							
傷病醫藥 費	667,500							
員工通勤 交通費	1,228,500							
其他福利 費	4,849,636							
一般行政管 理計畫	29,061,000	19,104,000		846,228		2,388,000	2,551,000	
職員薪金	17,256,000	17,256,000						
工員工資	1,848,000	1,848,000						
加班費	846,228			846,228				
考績獎金	2,551,000						2,551,000	

—臺北市立西松高級中學

彙計表

108年度

單位：新臺幣元

退休及卹償金		資遣費	福 利 費					提繳費	兼任 人員 用人 費用
退休金	卹償金		分擔 保險費	傷病 醫藥費	提撥 福利金	員工通勤 交通費	其他		
59,512,683			10,430,268	667,500		1,614,060	5,313,636	6,388,000	
57,869,115			8,751,624	667,500		1,228,500	4,849,636	6,388,000	
55,865,256								6,388,000	
2,003,859			8,751,624	667,500		1,228,500	4,849,636		
1,643,568			1,678,644			385,560	464,000		

臺北市地方教育發展基金

用人費用

中華民國

計畫及項目	合計	正式 員額 薪資	聘僱 人員 薪資	超時 工作 報酬	津貼	獎 金		
						年終獎金	考績獎金	其他
年終獎金	2,388,000					2,388,000		
職員退休 及離職金	1,495,728							
工員退休 及離職金	147,840							
分擔員工 保險費	1,678,644							
員工通勤 交通費	385,560							
其他福利 費	464,000							

註：1.本表不包含臨時工員薪津。
 2.本表兼任人員用人費用，係學校教職員兼課或請假代課鐘點費。
 3.本校外包費編列2人救生員薪資等相關費用，計93萬2,928元。

—臺北市立西松高級中學

彙計表

108年度

單位：新臺幣元

退休及卹償金		資遣費	福 利 費					提繳費	兼任 人員 用人 費用
退休金	卹償金		分擔 保險費	傷病 醫藥費	提撥 福利金	員工通勤 交通費	其他		
1,495,728									
147,840									
			1,678,644						
						385,560			
							464,000		

臺北市地方教育發展基金

聘用及約僱

中華民國

區分及職稱	人數	擔任工作	聘用或約僱起訖期間	薪點	年需經費
合計	2				1,185,414
聘用人員小計	2				1,185,414
專業人員	2				1,185,414
聘用人員(296)	2	擔任校園安全維護	108/1/1-108/12/31	296	1,185,414

—臺北市立西松高級中學

人員明細表

108年度

單位：新臺幣元

月					支	經費來源 及其科目
小計	折合 金額	勞保 保險費	健康 保險費	離職 儲金		
36,911	36,911				高中及高職教育計畫	

臺北市地方教育發展基金－臺北市立西松高級中學

單位（或計畫）成本分析表

中華民國108年度

單位：新臺幣千元

計畫別	單位	單位成本(元)或 平均利(費)率	數量	預算數	說明
合計				271,109	
高中及高職教育計畫				228,557	
一般行政管理計畫				30,786	
建築及設備計畫				11,766	

臺北市地方教育發展基金－臺北市立西松高級中學

5年來主要業務計畫分析表

中華民國108年度

單位：新臺幣千元

年度及項目	單位	數量	單位成本(元)或 平均利(費)率	金額	說明
(本)年度預算數				228,557	
高中及高職教育計畫				228,557	
(上)年度預算數				225,309	
高中及高職教育計畫				225,309	
(前)年度決算數				223,084	
高中及高職教育計畫				223,084	
(105)年度決算數				232,439	
高中及高職教育計畫				232,439	
(104)年度決算數				236,594	
高中及高職教育計畫				236,594	

臺北市地方教育發展基金－臺北市立西松高級中學

資本資產及長期負債明細表

中華民國108年度

單位：新臺幣千元

項 目	取得成本/ 舉債數	以前年度累 計折舊(耗)/ 長期投資評 價/未攤銷溢 (折)價	本 年 度 變 動				主要增減 原因說明	本年度累計折 舊(耗)/長期投 資評價變動數 /攤銷數	期末餘額
			增加		減少				
			金額	類型	金額	類型			
資產	116,543	89,621	3,519				8,531	21,910	
機械及設備	60,871	45,539	3,316	增置			6,020	12,629	
交通及運輸 設備	13,119	8,205					379	4,535	
雜項設備	38,988	33,516	131	增置			1,652	3,951	
電腦軟體	3,564	2,361	72	增置			480	795	

註：自93年度起本固定項目分開原則，將屬長期固定帳項另立帳類管理。