

中華民國 113 年度 4-0501067

臺北市總預算案

臺北市政府教育局主管

臺北市地方教育發展基金

臺北市立西松高級中學附屬單位預算之分預算

(特別收入基金)

臺北市立西松高級中學編

臺北市地方教育發展基金－臺北市立西松高級中學

目次

中華民國113年度

一、財務摘要	第 1 頁
二、業務計畫及預算概要	第 3 -14 頁
三、預算主要表	
(一) 基金來源、用途及餘絀預計表	第 15 頁
(二) 現金流量預計表	第 16 頁
四、預算明細表	
(一) 基金來源－違規罰款收入明細表	第 17 頁
(二) 基金來源－服務收入明細表	第 18 頁
(三) 基金來源－財產處分收入明細表	第 19 頁
(四) 基金來源－其他財產收入明細表	第 20 頁
(五) 基金來源－公庫撥款收入明細表	第 21 頁
(六) 基金來源－政府其他撥入收入明細表	第 22 頁
(七) 基金來源－學雜費收入明細表	第 23 頁
(八) 基金來源－受贈收入明細表	第 24 頁
(九) 基金來源－雜項收入明細表	第 25 頁
(十) 基金用途－高中及高職教育計畫明細表	第 26 -40 頁
(十一) 基金用途－一般行政管理計畫明細表	第 41 -42 頁
(十二) 基金用途－建築及設備計畫明細表	第 43 -44 頁
五、預算參考表	
(一) 預計平衡表	第 45 頁
(二) 各項費用彙計表	第 46 -51 頁
(三) 員工人數彙計表	第 52 頁
(四) 用人費用彙計表	第 54 -55 頁

臺北市地方教育發展基金－臺北市立西松高級中學

目 次

中華民國113年度

(五) 聘用及約僱人員明細表	第 56 – 57 頁
(六) 單位 (或計畫) 成本分析表	第 58 頁
(七) 5 年來主要業務計畫分析表	第 59 頁
(八) 資本資產明細表	第 60 頁

臺北市地方教育發展基金－臺北市立西松高級中學

財務摘要

中華民國113年度

單位：新臺幣千元

項 目	本 年 度	上 年 度	比較增減數	%
經營成績：				
基金來源	267,446	268,161	-715	-0.27
基金用途	269,086	269,642	-556	-0.21
賸餘(短絀)	0	-1,481	-159	--
餘絀情形：				
基金餘額	4,470	6,110	-1,640	-26.84
現金流量(註)：				
現金及約當現金之淨增(減)	0	-1,481	-159	--

附註：現金流量係採現金及約當現金基礎，包括現金及自投資日起3個月內到期或清償之債權證券。

本 頁 空 白

業務計畫及預算概要

臺北市地方教育發展基金－臺北市立西松高級中學

業務計畫及預算概要

中華民國 113 年度

壹、基金概況

一、設立宗旨及願景：

- (一) 本校遵照憲法第 158 條及 160 條規定，教育文化應發展國民之民族精神、自治精神，國民道德與健全體格、科學及生活智能，以培養八大學習領域及十大基本能力。
- (二) 本校自 91 年度起依教育經費編列與管理法第 13 條規定設置「臺北市地方教育發展基金」，以促進教育健全發展，提昇教育經費運用績效。
- (三) 本校強調以學生學習為核心價值，以課程教學為經營主軸，以人文關懷為辦學基石，以科技領導為實踐策略，發展「學校、家長、社區」為共同體，推動教師專業發展、著重學生品格教育、適性發展學習多元能力，展現「走進西松，連結全世界」的新願景，讓學子在西松學習，在世界發光發亮。

二、施政重點：

- (一) 開啟多元智慧：尊重每個學生獨特的個性，以多元智慧的觀點協助他找到生命的亮點，肯定天生我才必有用，能知於學，樂於學。
- (二) 培養生活能力：培養學生帶得走的公民關鍵能力，強化自我管理、閱讀理解、理性批判、問題解決、奉獻服務、溝通表達等核心素養。
- (三) 蘊育人文情懷：在溫馨開放的校園文化中，孕育人文情懷，學會尊重、包容；建構生命的價值、完成人性的開展。
- (四) 建置溫馨民主的校園文化：
 1. 以參與式管理、落實行政、教師會、家長會三者的良性互動。
 2. 以學生第一，教學優先的觀念提昇行政服務效率。
 3. 放下威權心態，開啟校園民主之風氣。
- (五) 推動適性教學：
 1. 落實校本課程理念，採多元化、活潑化的教學及評量。
 2. 運用校內、外資源，加強多元學習能力。
 3. 關懷相對弱勢學生之教學及輔導。
 4. 推動行動學習，充實學生運用資訊之知能，並提昇教師運用學習載具教學之能力。
- (六) 辦理發展性的訓輔活動：

臺北市地方教育發展基金 - 臺北市立西松高級中學

業務計畫及預算概要

中華民國 113 年度

1. 辦理各項活動、競賽及展演。
2. 推動校內外學習服務。
3. 發展績優社團及校隊，如拳擊隊、空手道隊、游泳隊等。
4. 加強新興領域教育的辦理，並融入各科教學以收成效。

(七) 辦理特色課程：

1. 配合十二年國民基本教育，發展特色課程，透過特色課程之實施，達成適性揚才之目的。
2. 透過教師專業發展及學校資源統整，改變教師教學方式及學生學習模式，永續精進發展特色課程。

三、組織概況：

本校設置校長 1 人，綜理全校校務，下設教務處、學生事務處、總務處、圖書館、輔導室、國民中學部、會計室及人事室等單位。

內部分層業務如下：

(一) 教務處：秉承校長之命，辦理全校教務事項。

1. 教學組：掌理課程編排、課業考查、教學研究及教學指導等事項。
2. 註冊組：掌理註冊、編班、轉學、休學及成績考查等有關學籍事項。
3. 設備組：掌理教學設備計畫之擬定、用具之管理、保管等事項。
4. 實驗研究組：辦理教師專業發展評鑑、教學輔導制度、學生海外體驗學習活動等事項。

(二) 學生事務處：秉承校長之命，辦理全校學生事務事項。

1. 訓育組：掌理訓育計畫之擬定，指導班聯會、代聯會等學生自治團體之健全發展，並透過各項活動，實施性別教育，人權教育與群己關係之教育。
2. 生活輔導組：重視生活輔導之技巧與方法，加強道德教育與法律常識教育以落實全方位人格教育為目標。
3. 體育組：加強學生體能訓練，重視團隊合作精神與良好運動風度之養成。
4. 衛生組：重視校園環境之整理與美化，配合宣導實施防災意識、環保教育與人口教育。

臺北市地方教育發展基金 - 臺北市立西松高級中學

業務計畫及預算概要

中華民國 113 年度

(三) 總務處：秉承校長之命，辦理全校總務事項。

1. 事務組：辦理校舍場地佈置及環境美化，監督校舍建築及整修，財物購買保管及分配等事項。

2. 出納組：辦理現金、票據、契約之保管等收支移轉等事項。

3. 文書組：辦理公文收發登記與典守學校印信，撰擬繕校及檔案保管等事項。

(四) 圖書館：秉承校長之命，辦理圖書分類編目、自動化作業系統維護，參考諮詢服務，推動圖書館利用教育及資訊融入教學、校園網路管理等事項。

服務推廣組：辦理各項閱讀推廣、圖書館利用教育、國際教育等業務。

(五) 輔導室：秉承校長之命，視學生身心狀況及需求提供發展性輔導，介入性輔導或處理性輔導，並掌理學生輔導與諮商，實施適性生涯輔導等事項。

1. 特殊教育組：掌理特教學生特殊需求之安排，包括資源班之入班教學輔導等個別化教育計畫或個別輔導計畫等事項。

2. 輔導組：掌理學生心理輔導諮商及個案管理工作資料建立、分析、應用及升學與就業諮詢服務及輔導評鑑研究展等事項。

(六) 國民中學部：秉承校長之命，掌理國中部業務。

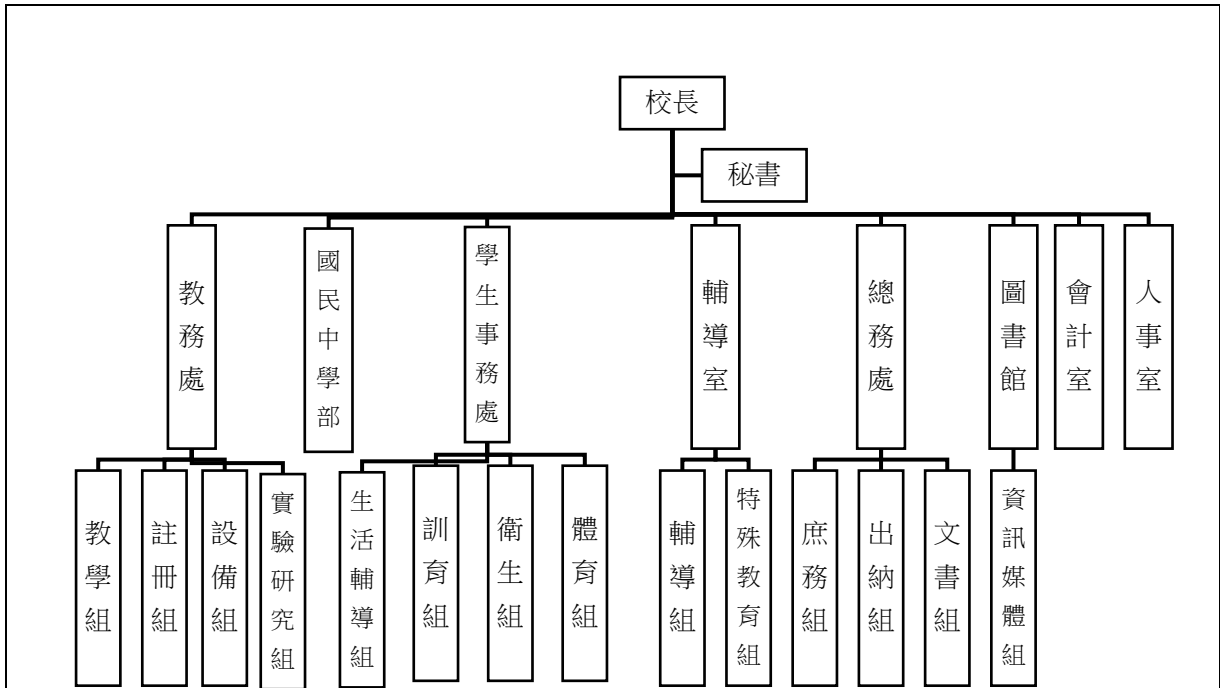
(七) 會計室：秉承上級主計機關之監督與指導，並受校長之指揮，依法辦理歲計、會計、統計等事項。

(八) 人事室：秉承上級人事機關之監督與指導，並受校長之指揮，依法辦理人事管理查核等事項。

臺北市地方教育發展基金 - 臺北市立西松高級中學

業務計畫及預算概要

中華民國 113 年度



四、基金歸類及屬性：

本校地方教育發展基金依據教育經費編列與管理法第 13 條規定設置，本基金為預算法第 4 條第 1 項第 2 款第 5 目所定之特別收入基金，以本府教育局為管理機關。

貳、業務計畫

一、基金來源：

單位：新臺幣千元

業務計畫	本年度預算數	實施內容
徵收及依法分配收入	60	本年度預計收取廠商履約逾期罰款等收入。
勞務收入	528	本年度預計辦理 2 學期教科書採購收取之作業管理費、收取體育班甄選報名費及教師甄選報名費等收入。
財產收入	1,775	本年度預計辦理員生消費合作社場地使用費收入、財產報廢變賣之殘值收入、教職員工停車收入、校園場地開放收入等。

臺北市地方教育發展基金 - 臺北市立西松高級中學

業務計畫及預算概要

中華民國 113 年度

政府撥入收入	242,356	本年度預計由公庫撥入數、交通部民航局臺北國際航空站補助噪音防制設施電費維護費補助等收入。
教學收入	22,097	本年度預計收取學生之學費、雜費、課業輔導等收入。
其他收入	630	本年度預計收取各界捐款收入及數位學生證補卡等收入。

二、基金用途：

單位：新臺幣千元

業務計畫	本年度預算數	實施內容
高中及高職教育計畫	255,788	本年度預計辦理教學事項為： 1. 各項教學、學生事務、圖書及輔導等業務。 2. 新購工藝、自然、社會、圖書等各科教學用品，充實各科教材及用具。 3. 革新教學方法，提高教學效能。 4. 辦理暑期泳訓班、教師甄選、指定活動等項目。
一般行政管理計畫	3,215	本年度預計辦理事項為： 1. 綜理學校總務、人事、會計等業務。 2. 配合校務推動行政處室支援工作，進而增進校務運作。
建築及設備計畫	10,083	本年度預計辦理事項為： 1. 購置各學科教學課程所需教學設備、圖書館典藏之圖書。 2. 辦理致真樓電源整修工程。

參、預算概要

一、基金來源及用途之預計：

(一) 本年度基金來源：

違規罰款收入 6 萬元、服務收入 52 萬 8 千元、財產處分收入 2 萬 4 千元、其他財產收入 175 萬 1 千元、公庫撥款收入 2 億 4,217 萬 6 千元、政府其他撥入收入 18 萬元、學雜費收入 2,209 萬 7 千元、受贈收入 53 萬元、雜項收入 10 萬元，本年度基金來源 2 億 6,744 萬 6 千元，較上年度預算數 2 億 6,816 萬 1 千元，減少 71 萬 5 千元，約 0.27

臺北市地方教育發展基金 - 臺北市立西松高級中學

業務計畫及預算概要

中華民國 113 年度

%，主要係學雜費收入減少所致。

(二) 本年度基金用途：

高中及高職教育計畫 2 億 5,578 萬 8 千元，一般行政管理計畫 321 萬 5 千元，建築及設備計畫 1,008 萬 3 千元，本年度基金用途 2 億 6,908 萬 6 千元，較上年度預算數 2 億 6,964 萬 2 千元，減少 55 萬 6 千元，約 0.21%，主要係購建固定資產預算減少所致。

二、基金餘絀之預計：

本年度基金來源及用途相抵後，差短 164 萬元，較上年度預算數差短 148 萬 1 千元，增加 15 萬 9 千元，將移用以前基金餘額支應。

三、現金流量之預計：

本年度業務活動淨現金流出 164 萬元。

四、補辦預算事項：詳補辦預算明細表

(一) 固定資產之建設改良擴充 203 萬 1 千元。

1. 111年度教育部補助高中優質化輔助方案計畫37萬6千元。
2. 111年度為教學用實驗設備，確實需要辦理新購，且具急迫及必要性，由高中及高職教育計畫項下移列固定資產7萬5千元。
3. 111年度教育部補助111學年度適性學習社區教育資源均質化實施方案經費3萬8千元。
4. 112年度教育部補助高中優質化輔助方案計畫59萬6千元。
5. 112年度教育部補助111學年度適性學習社區教育資源均質化實施方案經費11萬2千元。
6. 112年度教育部補助高級中等學校充實教學設備及實習設備計畫經費68萬4千元。
7. 112年度為教學用實驗設備，確實需要辦理新購，且具急迫及必要性，由高中及高職教育計畫項下移列固定資產15萬元。

臺北市地方教育發展基金 - 臺北市立西松高級中學

業務計畫及預算概要

中華民國 113 年度

肆、以前年度計畫實施成果概述：

一、前（111）年度計畫實施成果概述：

業務計畫	實施概況	實施成果
勞務收入	本年度預計辦理 2 學期教科書採購收取之作業管理費、收取體育班甄選報名費及教師甄選報名費等收入。	本年度已收取 2 學期教科書作業管理費計 17 萬 9 千元、收取體育班及英資班等甄選報名費 13 萬 7 千元及教師甄選報名費 5 萬 1 千元等。
財產收入	本年度預計辦理員生消費合作社場地使用費收入、財產報廢變賣之殘值收入、教職員工停車收入、校園場地開放收入等。	本年度已收取教職員工停車收入 5 萬 3 千元、財產報廢變賣之殘值收入 14 萬 3 千元、校園場地開放收入 187 萬 8 千元等。
政府撥入收入	本年度預計由公庫撥入數。	本年度已收取公庫撥入數 2 億 2,729 萬 1 千元及教育部之補助計畫 828 萬元 5 千元。
教學收入	本年度預計收取學生之學費、雜費、課業輔導等收入。	本年度已收取學生之學費、雜費、課業輔導等收入 1,964 萬元。
其他收入	本年度預計收取各界捐款收入及數位學生證補卡等收入。	本年度已接受各界捐款收入 2 千元及數位學生證補卡等收入 23 萬 9 千元。
高中及高職教育計畫	本年度預計辦理教學事項為： <ol style="list-style-type: none"> 1. 各項教學、學生事務、圖書及輔導等業務。 2. 新購工藝、自然、社會、圖書等各科教學用品，充實各科教材及用具。 3. 辦理暑期泳訓班、教師甄選、指定活動等項目。 	<ol style="list-style-type: none"> 1. 辦理各項教學、學生事務、圖書及輔導等業務。 2. 配合各學科教學課程購置所需教學用品，充實各科教材及用具。 3. 辦理大學指考、中等學校校長遴選、小田園、性平重點學校等活動，達成預期目標。 4. 辦理體育班及英資班甄選、暑期泳訓班、教師甄選，達成預期目標。

臺北市地方教育發展基金 - 臺北市立西松高級中學

業務計畫及預算概要

中華民國 113 年度

一般行政管理計畫	本年度預計辦理事項為： 1. 綜理學校總務、人事、會計等業務。 2. 配合校務推動行政處室支援工作，進而增進校務運作。	綜理學校總務、人事、會計等業務，並配合校務推動行政處室支援工作，進而增進校務運作，達成預期目標。
建築及設備計畫	本年度預計辦理事項為： 1. 購置各學科教學課程所需教學設備。 2. 辦理育善樓四樓露臺防水及美化整修工程。	1. 購置各學科教學課程所需教學設備。 2. 辦理育善樓四樓露臺防水及美化整修工程。

二、上年度已過期間（112 年 1 月 1 日至 6 月 30 日止）計畫實施成果概述：

業務計畫	實施概況	實施成果
勞務收入	本年度截至 6 月 30 日止預計辦理 1 學期教科書採購收取之作業管理費、收取體育班甄選報名費及教師甄選報名費等收入。	本年度截至 6 月 30 日止已收取 1 學期教科書作業管理費計 23 萬元、特色招生報名費 3 萬 3 千元及收取體育班報名費 1 萬 9 千元及教師甄選報名費報名費 2 千元等。
財產收入	本年度截至 6 月 30 日止預計財產報廢變賣之殘值收入、教職員工停車收入、校園場地開放收入等。	本年度截至 6 月 30 日止已辦理校園場地開放收入等 208 萬 1 千元等。
政府撥入收入	本年度截至 6 月 30 日止預計公庫撥入數。	本年度截至 6 月 30 日止已收取公庫撥入數 1 億 2,629 萬 9 千元及教育部之補助計畫 416 萬元 8 千元。
教學收入	本年度截至 6 月 30 日止預計預計收取學生之 1 學期學費、雜費、課業輔導等收入。	本年度截至 6 月 30 日止已收取學生 1 學期學費、雜費、課業輔導、重修學分、電腦耗材等收入 910 萬 9 千元。
其他收入	本年度截至 6 月 30 日止預計收取各界捐款收入及數位學生證補卡等收入。	本年度截至 6 月 30 日止已收取數位學生證補卡等收入 9 千元、收回鐘點費和

臺北市地方教育發展基金 - 臺北市立西松高級中學

業務計畫及預算概要

中華民國 113 年度

			加班費等收入 8 千元、收回房租扣繳收入 4 千元。
高中及高職教育計畫	本年度截至 6 月 30 日止預計辦理教學事項為： 1. 各項教學、學生事務、圖書及輔導等業務。 2. 新購工藝、自然、社會、圖書等各科教學用品，充實各科教材及用具。 3. 辦理教師甄選、指定活動等項目。		1. 辦理各項教學、學生事務、圖書及輔導等業務。 2. 配合各學科教學課程購置所需教學用品，充實各科教材及用具。 3. 辦理中等學校校長遴選、性平重點學校、活化教學等活動，以達成預期目標。 4. 辦理體育班學生甄選，以達成預期目標。
一般行政管理計畫	本年度截至 6 月 30 日止預計辦理事項為： 1. 綜理學校總務、人事、會計等業務。 2. 配合校務推動行政處室支援工作，進而增進校務運作。		持續辦理學校總務、人事、會計等業務，並配合校務推動行政處室支援工作，進而增進校務運作，以達成預期目標。
建築及設備計畫	本年度截至 6 月 30 日止預計辦理事項為： 1. 購置各學科教學課程所需教學設備、圖書館典藏之圖書招標作業。 2. 辦理行政辦公室整修工程之建築師及工程招標作業。 3. 辦理操場及活動中心 2、4 樓運動場域照明設備汰換工程之建築師及工程招標作業。		1. 購置各學科教學課程所需教學設備、圖書館典藏之圖書招標作業。 2. 辦理行政辦公室整修工程之建築師及工程招標作業。 3. 辦理操場及活動中心 2、4 樓運動場域照明設備汰換工程之建築師及工程招標作業。

臺北市地方教育發展基金－臺北市立西松高級中學

補辦預算明細表

中華民國113年度

單位：新臺幣元

項 目	金額	辦理年度	說 明
合計	2,031,000		
固定資產之建設改良擴充	2,031,000		
購置機械及設備	326,000	111	
隔音艙	196,000		教育部補助111學年度高中優質化輔助方案經費。
Insta 360 RS 全景相機	25,000		教育部補助111學年度高中優質化輔助方案經費。
ZV-1F數位相機	17,000		教育部補助111學年度高中優質化輔助方案經費。
Tab S7平板電腦	18,000		教育部補助111學年度高中優質化輔助方案經費。
視訊追蹤攝影機	26,000		教育部補助111學年度高中優質化輔助方案經費。
虛擬設備影像播放器	19,000		教育部補助111學年度高中優質化輔助方案經費。
ZV-1數位相機	25,000		教育部補助111學年度高中優質化輔助方案經費。
購置交通及運輸設備	35,000	111	
視訊藍芽收音器	10,000		教育部補助111學年度高中優質化輔助方案經費。
高功率混音器	25,000		教育部補助111學年度高中優質化輔助方案經費。
購置雜項設備	128,000	111	
圖書及非書資料	15,000		教育部補助111學年度高中優質化輔助方案經費。
FDR-AX43A 4K 高畫質數位攝影機	38,000		教育部補助111學年度適性學習社區教育資源均質化實施方案經費。
電子防潮箱	75,000		為教學用實驗設備，確實需要辦理新購，且具急迫及必要性，所需經費擬控留本校高中及高職教育計畫-其他用品消耗支應。
購置機械及設備	1,141,000	112	
隔音艙	196,000		教育部補助111學年度高中優質化輔助方案經費。
全景運動相機	90,000		教育部補助111學年度高中優質化輔助方案經費。
平板互動桌椅	300,000		教育部補助111學年度高中優質化輔助方案經費。
AR智慧眼鏡	112,000		教育部補助111學年度適性學習社區教育資源均質化實施方案經費。
數位繪圖板(含筆)	152,000		教育部補助高級中等學校充實教學實習設備計畫經費。
基礎電路教學模組	70,500		教育部補助高級中等學校充實教學實習設備計畫經費。
新興科技教學模具	70,500		教育部補助高級中等學校充實教學實習設備計畫經費。
地形互動沙盒	150,000		為教學用實驗設備，確實需要辦理新購，且具急迫及必要性，所需經費擬控留本校高中及高職教育計畫-其他用品消耗支應。
購置交通及運輸設備	25,000	112	
麥克風	25,000		教育部補助高級中等學校充實教學實習設備計畫經費。
購置雜項設備	376,000	112	
圖書及非書資料	10,000		教育部補助111學年度高中優質化輔助方案經費。

臺北市地方教育發展基金－臺北市立西松高級中學

補辦預算明細表

中華民國113年度

單位：新臺幣元

項 目	金額	辦理 年度	說 明
硬體動態影像擷取卡(含影音剪輯軟體)	38,000		教育部補助高級中等學校充實教學實習設備計畫經費。
發球機	300,000		教育部補助高級中等學校充實教學實習設備計畫經費。
除濕機	28,000		教育部補助高級中等學校充實教學實習設備計畫經費。

備註：各基金依預算法第88條規定補辦預算，應確係不及編入年度預算，且因經營環境發生重大變遷或正常業務(含執行中央補助款項目)之確實需要，並經主管機關核轉本府核准先行辦理者；不具急迫性之事項，仍應儘可能納入預算辦理。

本 頁 空 白

預算主要表

臺北市地方教育發展基金－臺北市立西松高級中學

基金來源、用途及餘絀預計表

中華民國113年度

單位：新臺幣千元

前年度決算數	項 目	本年度預算數	上年度預算數	比較增減（－）
257,897	基金來源	267,446	268,161	-715
	徵收及依法分配收入	60		60
	違規罰款收入	60		60
367	勞務收入	528	588	-60
367	服務收入	528	588	-60
2,074	財產收入	1,775	1,775	
143	財產處分收入	24	24	
1,930	其他財產收入	1,751	1,751	
235,576	政府撥入收入	242,356	242,671	-315
227,291	公庫撥款收入	242,176	242,491	-315
8,285	政府其他撥入收入	180	180	
19,640	教學收入	22,097	22,437	-340
19,640	學雜費收入	22,097	22,437	-340
241	其他收入	630	690	-60
2	受贈收入	530	530	
239	雜項收入	100	160	-60
262,920	基金用途	269,086	269,642	-556
250,953	高中及高職教育計畫	255,788	254,723	1,065
2,299	一般行政管理計畫	3,215	2,737	478
9,668	建築及設備計畫	10,083	12,182	-2,099
-5,022	本期賸餘(短絀)	-1,640	-1,481	-159
12,614	期初基金餘額	6,110	10,002	-3,891
7,591	期末基金餘額	4,470	8,521	-4,050

註：前年度決算數細數之和與總數或略有出入，係四捨五入關係，以下各表同。

臺北市地方教育發展基金－臺北市立西松高級中學

現金流量預計表

中華民國113年度

單位：新臺幣千元

項 目	本 預	年 算	度 數	說 明
業務活動之現金流量				
本期賸餘(短絀)			-1,640	
業務活動之淨現金流入(流出)			-1,640	
其他活動之現金流量				
其他活動之淨現金流入(流出)				
現金及約當現金之淨增(淨減)			-1,640	
期初現金及約當現金			8,237	
期末現金及約當現金			6,597	

註：本表係採現金及約當現金基礎，包括現金及自投資日起3個月內到期或清償之債權證券。

預算明細表

臺北市地方教育發展基金－臺北市立西松高級中學

基金來源－違規罰款收入明細表

中華民國113年度

單位：新臺幣元

科 目	單位	本 年 度 預 算 數			說 明
		數量 業務量	利(費)率	金 額	
合計				60,000	
違規罰款收入	年	1	60,000	60,000 60,000	較上年度預算數0元，增加60,000元。 廠商履約逾期罰款收入。

臺北市地方教育發展基金－臺北市立西松高級中學

基金來源－服務收入明細表

中華民國113年度

單位：新臺幣元

科 目	單位	本 年 度 預 算 數			說 明
		數量 業務量	利(費)率	金 額	
合計				528,000	
服務收入				528,000	較上年度預算數588,000元，減少60,000元。
	人	40	700	28,000	體育班甄選報名費收入(收支對列)。
	人	300	700	210,000	暑期游泳訓練班學生票收入，預計招收350人，估列免費生50人，實收300人(收支對列)。
	年	1	200,000	200,000	教科書費衍生之作業管理費收入(收支對列)。
	人	120	500	60,000	英資班甄選報名費收入(收支對列)。
	人	100	300	30,000	教師甄選報名費收入。

臺北市地方教育發展基金－臺北市立西松高級中學

基金來源－財產處分收入明細表

中華民國113年度

單位：新臺幣元

科 目	單位	本 年 度 預 算 數			說 明
		數量 業務量	利(費)率	金 額	
合計 財產處分收入	年	1	24,000	24,000 24,000 24,000	較上年度預算數24,000元，無增減。 出售財產報廢殘值收入。

臺北市地方教育發展基金－臺北市立西松高級中學

基金來源－其他財產收入明細表

中華民國113年度

單位：新臺幣元

科 目	單位	本 年 度 預 算 數			說 明
		數量 業務量	利(費)率	金 額	
合計				1,751,000	
其他財產收入				1,751,000	較上年度預算數1,751,000元，無增減。
	年	1	1,700,000	1,700,000	場地設施設備管理費收入(收支對列)。
	年	1	27,000	27,000	員工消費合作社場地使用費。
	年	1	24,000	24,000	教職員工停車管理費收入(收支對列)。

臺北市地方教育發展基金－臺北市立西松高級中學

基金來源－公庫撥款收入明細表

中華民國113年度

單位：新臺幣元

科 目	單位	本 年 度 預 算 數			說 明
		數量 業務量	利(費)率	金 額	
合計				242,176,000	
公庫撥款收入	年	1	242,176,000	242,176,000	較上年度預算數242,491,000元，減少315,000元。 市府補助款。

臺北市地方教育發展基金－臺北市立西松高級中學

基金來源－政府其他撥入收入明細表

中華民國113年度

單位：新臺幣元

科 目	單位	本 年 度 預 算 數			說 明
		數量 業務量	利(費)率	金 額	
合計				180,000	
政府其他撥入收入	年	1	180,000	180,000	較上年度預算數180,000元，無增減。 交通部民用航空局台北國際航空站補助噪音防制設施電費維護費補助(收支對列)。

臺北市地方教育發展基金－臺北市立西松高級中學

基金來源－學雜費收入明細表

中華民國113年度

單位：新臺幣元

科 目	單 位	本 年 度 預 算 數			說 明
		數 量 業 務 量	利(費)率	金 額	
合計				22,097,000	
學雜費收入				22,097,000	較上年度預算數22,437,000元，減少340,000元。
	年	1	708,240	708,240	重修學分費收入(收支對列)。
	年	1	3,714,320	3,714,320	學習輔導費收入(收支對列)。
	人、學期	417x1	1,740	725,580	112學年度第2學期高二及高三社會組雜費收入預估學生420人，減免3人(收支對列)。
	人、學期	432x1	1,740	751,680	113學年度第1學期高二及高三社會組雜費收入預估學生435人，減免3人(收支對列)。
	人、學期	363x1	1,820	660,660	112學年度第2學期高一雜費收入預估學生365人，減免2人(收支對列)。
	人、學期	363x1	1,820	660,660	113學年度第1學期高一雜費收入預估學生365人，減免2人(收支對列)。
	人、學期	288x1	2,060	593,280	113學年度第1學期高二及高三自然組雜費收入預估學生290人，減免2人(收支對列)。
	人、學期	1,083x1	6,240	6,757,920	113學年度第1學期高中部學費收入預估學生1,090人，減免7人。
	人、學期	1,058x1	6,240	6,601,920	112學年度第2學期高中部學費收入預估學生1,065人，減免7人。
	人、學期	460x1	380	174,800	113學年度第1學期電腦使用費收入(收支對列)。
	人、學期	460x1	380	174,800	112學年度第2學期電腦使用費收入(收支對列)。
	人、學期	278x1	2,060	572,680	112學年度第2學期高二及高三自然組雜費收入預估學生280人，減免2人(收支對列)。
	年	1	460	460	配合預算編列至千元，增列進位數460元

臺北市地方教育發展基金－臺北市立西松高級中學

基金來源－受贈收入明細表

中華民國113年度

單位：新臺幣元

科 目	單位	本 年 度 預 算 數			說 明
		數量 業務量	利(費)率	金 額	
合計				530,000	
受贈收入				530,000	較上年度預算數530,000元，無增減。 獎助學金(含專戶利息)收入(收支對列)。 未指定用途捐款收入。
	年	1	4,000	4,000	
	年	1	526,000	526,000	

臺北市地方教育發展基金－臺北市立西松高級中學

基金來源－雜項收入明細表

中華民國113年度

單位：新臺幣元

科 目	單位	本 年 度 預 算 數			說 明
		數量 業務量	利(費)率	金 額	
合計				100,000	
雜項收入	年	1	100,000	100,000	較上年度預算數160,000元，減少60,000元。 數位學生證補卡、招標文件工本費等收入。

臺北市地方教育發展基金－臺北市立西松高級中學

基金用途－高中及高職教育計畫明細表

中華民國113年度

單位：新臺幣元

前年度 決算數	上年度 預算數	科 目	本 年 度 預 算 數	說 明
250,952,866	254,723,000	合計	255,788,000	
231,027,271	235,860,000	用人費用	236,240,000	
118,211,571	122,292,000	正式員額薪資	117,408,000	較上年度預算數122,292,000元，減少4,884,000元。
117,590,496	121,524,000	職員薪金	117,024,000	
			109,776,000	教師105人薪金，職員25人薪金(詳用人費用彙計表)(含教育部補助導師費108,000元及教育部補助專任輔導教師640,000元)。
			1,908,000	特殊教育教師4人薪金(詳用人費用彙計表)。
			5,340,000	體育班教師6人薪金(詳用人費用彙計表)。
621,075	768,000	工員工資	384,000	工員1人工資(詳用人費用彙計表)。
12,310,501	8,469,924	聘僱及兼職人員薪資	9,090,684	較上年度預算數8,469,924元，增加620,760元。
2,031,598	2,059,044	聘用人員薪金	2,059,044	專任學務創新人力3人及聘用運動教練1人薪金(詳聘用及約僱人員明細表)。
1,275,443		約僱職員薪金		
9,003,460	6,410,880	兼職人員酬金	7,031,640	
			4,675,440	高中部兼課鐘點費：1.依課程標準規定每週課程總時數1,836節。2.現有教師依標準規定每週應授課總時數1,583節。3.每週超時授課及兼課總時數1,836節-1,583節=253節。4.總節數253節*4週*11月=11,132節，每節420元。
			772,800	補助調整教師授課鐘點費，23人*2節*40週*420元(教育部補助款)。
			77,280	補助調整授課鐘點費之外聘教師勞、健保及勞退費用(教育部補助款)。
			665,280	教師代課鐘點費，本校編制專任教師總人數65人，按9分之1計，編列8人，每人18節11月，總節數8人*18節*11月=1,584節，每節420元(高中部)。
			277,200	教師代課鐘點費，本校編制教師總人數25人，按9分之1計，編列3人，每人220節，總節數3人*220節=660節，每節420元(國中部)。

臺北市地方教育發展基金－臺北市立西松高級中學

基金用途－高中及高職教育計畫明細表

中華民國113年度

單位：新臺幣元

前年度決算數	上年度預算數	科 目	本 年 度 預 算 數	說 明
			100,800	補助調整授課特教教師鐘點費，3人*2節*40週*420元(教育部補助款)。
			10,080	補助調整授課鐘點費之外聘教師勞、健保及勞退費用(教育部補助款)。
			72,240	體育班教練指導鐘點費，172節*420元(體育班業務費)。
			204,120	依高級中等學校體育班課程綱要規定，於寒、暑假開設競技專項運動綜合訓練編列鐘點費，3班*162節*420元。
			176,400	雙語課程協同教學鐘點費,420節*420元(新增)。
1,595,136	1,896,043	加(夜)班費	1,875,975	較上年度預算數1,896,043元，減少20,068元。
434,663	664,105	延長工時加班費	604,638	
			32,190	教職員趕辦業務加班費(高中部雜費)(收支對列)。
			244,308	教職員趕辦業務加班費。
			24,000	教官值班費，1人*12月*2,000元(教育部補助款)。
			16,650	教科書費作業管理費-整理及發放教科書等相關作業加班費(收支對列)。
			224,590	學習輔導費-晚自習督導加班費(收支對列)。
			14,800	重修學分費-維護重修報名系統、夜間巡查及巡堂加班費等(收支對列)。
			33,300	中等學校校長遴選工作加班費。
			14,800	英資班甄選業務工作人員加班費(收支對列)。
1,160,473	1,231,938	未休假加班費	1,271,337	
			28,467	未休假加班費。
			1,242,870	未休假加班費。
27,596,166	28,686,882	獎金	29,597,382	較上年度預算數28,686,882元，增加910,500元。
12,817,043	13,143,000	考績獎金	14,664,000	
			13,540,000	依規定核發之獎金。
			234,000	依規定核發之獎金。

臺北市地方教育發展基金－臺北市立西松高級中學

基金用途－高中及高職教育計畫明細表

中華民國113年度

單位：新臺幣元

前年度 決算數	上年度 預算數	科 目	本 年 度 預 算 數	說 明
14,779,123	15,543,882	年終獎金	890,000 14,933,382	依規定核發之獎金。
			667,500	依規定於年節加發之獎金。
			238,500	依規定於年節加發之獎金。
			257,382	專任學務創新人力3人及聘用運動教練1人，依規定於年節加發之獎金。
			13,770,000	依規定於年節加發之獎金。
54,706,994	58,933,680	退休及卹償金	61,668,600	較上年度預算數58,933,680元，增加2,734,920元。
53,205,878	58,722,240	職員退休及離職金	61,637,880	
			123,540	專任學務創新人力3人及聘用運動教練1人，提撥離職儲金。
			11,849,760	提撥退撫基金。
			191,880	提撥退撫基金。
			596,700	提撥退撫基金。
			48,876,000	退休人員月退休金，127人*30,800元*12月=46,939,200元；退休遺族遺屬年金(月撫慰金)，8人*20,175元*12月=1,936,800元，合計48,876,000元。
1,501,116	211,440	工員退休及離職金	30,720	
			30,720	提撥勞工退休準備金。
16,606,903	15,581,471	福利費	16,599,359	較上年度預算數15,581,471元，增加1,017,888元。
12,328,304	10,789,284	分擔員工保險費	10,276,656	
			277,368	專任學務創新人力3人及聘用運動教練1人，分擔勞保、健保費。
			9,381,648	分擔公保、勞保、健保費。
			158,496	分擔公保、勞保、健保費。
			459,144	分擔公保、勞保、健保費。
294,300	626,200	傷病醫藥費	626,200	
			496,000	健康檢查補助費，31人*16,000元。
			117,000	健康檢查補助費，26人*4,500元。
			13,200	職業安全衛生健康檢查經費，11人*1,200元。
1,082,150	1,361,136	員工通勤交通費	1,335,816	

臺北市地方教育發展基金－臺北市立西松高級中學

基金用途－高中及高職教育計畫明細表

中華民國113年度

單位：新臺幣元

前年度決算數	上年度預算數	科 目	本 年 度 預 算 數	說 明
			18,900	體育班教師及教練上下班交通費，3人*10月*630元。
			36,000	體育班教師及教練上下班交通費，3人*10月*1,200元。
			12,600	特殊教育教師上下班交通費，2人*10月*630元。
			24,000	特殊教育教師上下班交通費，2人*10月*1,200元。
			181,440	教師上下班交通費，18人*10月* 1,008元。
			129,360	教師上下班交通費，11人*10月*1,176元。
			42,336	員工上下班交通費，3人*12月*1,176元。
			346,500	教師上下班交通費，55人*10月* 630元。
			98,280	員工上下班交通費，13人*12月*630元。
			28,800	教官上下班交通費，2人*12月*1,200元。
			216,000	教師上下班交通費，18人*10月*1,200元。
			201,600	專任學務創新人力3人、聘用運動教練1人、員工10人上下班交通費共14人，14人*12月*1,200元。
2,902,149	2,804,851	其他福利費	4,360,687	
			130,520	結婚補助費，2人*2月*32,630元。
			759,600	喪葬補助費，4人*5月*37,980元。
			2,606,567	子女教育補助費。
			48,000	退休人員三節慰問金，8人*6,000元。
			32,000	休假旅遊補助費。
			16,000	休假旅遊補助費。
			64,000	專任學務創新人力人3人及聘用運動教練1人，休假旅遊補助費。
			704,000	休假旅遊補助費。
14,515,686	13,503,000	服務費用	13,842,000	
2,742,009	2,602,074	水電費	2,617,265	較上年度預算數2,602,074元，增加15,191元。
2,255,503	2,128,000	工作場所電費	2,143,796	
			1,784,968	電費基本費。
			146,828	學生在校作息時間內使用冷氣設備電費，11班*13,348元。

臺北市地方教育發展基金－臺北市立西松高級中學

基金用途－高中及高職教育計畫明細表

中華民國113年度

單位：新臺幣元

前年度 決算數	上年度 預算數	科 目	本 年 度 預 算 數	說 明
			4,500	重修學分費電費(收支對列)。
			23,500	課業輔導費電費(收支對列)。
			4,000	暑期泳訓班電費補助費(室內)(收支對列)。
			180,000	交通部民用航空局台北國際航空站補助噪音防制設施電費補助(收支對列)。
232,598	193,074	工作場所水費	192,469	
			3,380	暑期泳訓班水費補助費(室內)(收支對列)。
			186,289	水費基本費。
			2,800	游泳池水費(游泳池水電清潔維護費)。
253,908	281,000	氣體費	281,000	溫水游泳池燃料費。
144,717	198,023	郵電費	198,023	較上年度預算數198,023元，無增減。
	22,000	郵費	22,000	一般教學寄發學生各種表單及其他郵資等(高中部雜費)(收支對列)。
144,717	176,023	電話費	176,023	一般教學電話費(高中部雜費)(收支對列)。
279,679	378,700	旅運費	372,750	較上年度預算數378,700元，減少5,950元。
279,679	352,150	國內旅費	352,150	
			23,250	校外教學隨隊人員出差旅費，5人*3天*1,550元。
			32,850	一般教學教職員工短程車資(高中部雜費)(收支對列)。
			4,650	教職員工因公出差旅費(國中部)。
			192,200	一般教學參加各項活動比賽出差旅費及校外教學隨隊人員出差旅費，31人*4天*1,550元(高中部雜費)(收支對列)。
			99,200	體育班教師及教練帶隊參加比賽出差旅費，4人*16天*1,550元(體育班業務費)。
	26,550	貨物運費	20,600	
			1,550	一般教學參加校外活動、展覽、慶典等器材運費(國中部差旅費)。
			19,050	一般教學參加校外活動、展覽、慶典等器材運費(高中部雜費)(收支對列)。
175,814	182,288	印刷裝訂與廣告費	186,388	較上年度預算數182,288元，增加4,100元。
175,814	182,288	印刷及裝訂費	186,388	
			16,590	重修學分費-影印機使用費，1臺*2月*13,825張*0.6元(收支對列)。

臺北市地方教育發展基金－臺北市立西松高級中學

基金用途－高中及高職教育計畫明細表

中華民國113年度

單位：新臺幣元

前年度 決算數	上年度 預算數	科 目	本 年 度 預 算 數	說 明
			16,000	教科書費作業管理費-科展成果等印刷費(收支對列)。
			25,600	各領域雙語課程教材印製、學習成果彙編印製等(新增)。
			5,198	運動會用印製宣傳海報、邀請函等。
			123,000	一般教學表冊及報表等印刷費(高中部雜費)(收支對列)。
1,946,468	3,375,510	修理保養及保固費	3,300,077	較上年度預算數3,375,510元，減少75,433元。
			227,460	一般房屋修護費
151,200	227,460	一般房屋修護費	227,460	
			215,000	一般教學公用房屋等修護費(高中部雜費)(收支對列)。
			12,460	暑期泳訓班場地維護費(收支對列)。
24,410	282,600	機械及設備修護費	203,000	
			30,000	學生電腦課程用維護費(收支對列)。
			150,000	一般教學辦公事務機具等修護費(高中部雜費)(收支對列)。
			23,000	電腦設備維護費(電腦專案計畫)。
	34,169	交通及運輸設備修護費	25,390	一般教學交通及運輸事務機具等修護費(高中部雜費)(收支對列)。
1,770,858	2,831,281	雜項設備修護費	2,844,227	
			1,036,721	一般教學樂器、櫥櫃、照明、飲用水設備等修護費(高中部雜費)(收支對列)。
			235,800	一般教學樂器、櫥櫃、照明、飲用水設備等修護費(國中部維護費)。
			22,000	冷氣設備維護費，11班*2,000元。
			62,000	游泳池設備維護費(游泳池水電清潔維護費)。
			12,000	停車場設備維護費(收支對列)(新增)。
			1,000,000	開放學校場地-學校設備修護費(收支對列)。
			58,366	太陽光電發電設備售電回饋-學校設施、照明設備等修護費。
			175,500	學習輔導費-學校設施、設備維護費(收支對列)。
			241,840	重修學分費-學校設施、設備維護費(收支對列)。

臺北市地方教育發展基金－臺北市立西松高級中學

基金用途－高中及高職教育計畫明細表

中華民國113年度

單位：新臺幣元

前年度 決算數	上年度 預算數	科 目	本 年 度 預 算 數	說 明
	9,800	保險費	9,800	列)。 較上年度預算數9,800元，無增減。
	9,800	其他保險費	9,800	暑期游泳訓練班保險費，350人*28元(收支對列)。
4,213,728	1,601,600	一般服務費	2,020,192	較上年度預算數1,601,600元，增加418,592元。
7,416	12,288	佣金、匯費、經理費及手續費	12,072	委託超商代收學雜費手續費，1,006人*2學期*6元。
1,235,288	1,297,312	外包費	1,297,312	
			847,760	游泳池救生員外包費，2人*10月*42,388元。
			180,000	完全中學行政人力勞務外包費。
			100,000	開放學校場地-園藝、廁所等清潔費及校園安全維護費(收支對列)。
			169,552	暑期泳訓班救生員外包費，2人*2月*42,388元。
2,758,024		計時與計件人員酬金	269,808	
			184,800	閩客語教學支援人員鐘點費，11節*40週*420元(高中部)(新增)。
			18,480	閩客語教學支援人員鐘點費之外聘人員勞、健保及勞退費用(高中部)(新增)。
			60,480	閩客語教學支援人員鐘點費，4節*40週*378元(國中部)(新增)。
			6,048	閩客語教學支援人員鐘點費之外聘人員勞、健保及勞退費用(國中部)(新增)。
213,000	292,000	體育活動費	441,000	
			9,000	文康活動費，本校編列專任學務創新人力人員3人，每人編列3,000元。
			3,000	文康活動費，本校編列聘用運動教練1人，每人編列3,000元。
			315,000	文康活動費，本校編列教師105人，每人編列3,000元。
			84,000	文康活動費，本校編列職員25人，工員1人，臨時人員2人，合計28人，每人編列3,000元。
			18,000	文康活動費，本校編列教師6人，每人編列

臺北市地方教育發展基金－臺北市立西松高級中學

基金用途－高中及高職教育計畫明細表

中華民國113年度

單位：新臺幣元

前年度決算數	上年度預算數	科 目	本 年 度 預 算 數	說 明
5,013,271	5,155,005	專業服務費	5,137,505	3,000元。 12,000 文康活動費，本校編列教師4人，每人編列3,000元。 較上年度預算數5,155,005元，減少17,500元。
3,080,975	4,074,150	講課鐘點、稿費、出席審查及查詢費	4,098,350	160,000 暑期泳訓班教練指導鐘點費，每班聘請1位，每期每班為10節，320節*500元(收支對列)。 24,000 課後社團活動外聘指導教師鐘點費，12節*2,000元。 5,000 綠屋頂計畫活動專家學者諮詢輔導出席費，2人次*2,500元。 32,000 辦理冬夏令營外聘講師鐘點費，16節*2,000元。 10,000 國中部適性評量測驗、個案諮商及輔導活動專家學者出席費，4人次*2,500元。 30,000 高中部適性評量測驗、個案諮商及輔導活動專家學者出席費，12人次*2,500元。 8,000 高中部適性評量測驗、個案諮商及輔導活動外聘講座鐘點費，4節*2,000元。 1,000 國中部適性評量測驗、個案諮商及輔導活動內聘講座鐘點費1節。 16,000 性別平等教育宣導活動外聘講座鐘點費，8節*2,000元。 8,800 性別平等教育宣導活動-性平事件調查報告撰寫稿費，8千字*1,100元。 12,500 性別平等教育宣導活動-性平事件調查人員出席費，5人次*2,500元。 5,000 小田園教育體驗學習計畫專家學者諮詢輔導出席費，2人次*2,500元。 24,000 辦理兩公約人權、法治、品德教育、特教、輔導、環境、生命等各類依法宣導活動等外聘講座鐘點費，12節*2,000元。 4,000 國中適性入學宣導外聘講師鐘點費，2節*2,000元(教育部補助2,000元)。

臺北市地方教育發展基金－臺北市立西松高級中學

基金用途－高中及高職教育計畫明細表

中華民國113年度

單位：新臺幣元

前年度決算數	上年度預算數	科 目	本 年 度 預 算 數	說 明
			8,000	國中生涯發展教育外聘講師鐘點費4節*2,000元。
			20,000	雙語課程計畫外聘專家學者出席費,10人次*2,000元(新增)。
			2,000	技職教育、免試入學及十二年國教校園宣導外聘講師鐘點費1節。
			249,700	重修學分費-教師鐘點費等，454節*550元(收支對列)。
			200,000	中等學校校長遴選委員出席費，80人次*2,500元。
			555,000	學習輔導費-國中輔導課程教師鐘點費，1,110節*500元(收支對列)。
			2,231,350	學習輔導費-高中輔導課程教師鐘點費，4,057節*550元(收支對列)。
			56,000	分組活動外聘講師鐘點費，28節*2,000元。
			36,000	特教班教材編輯費，5班*12月*600元。
			400,000	資源班專業人員鐘點費，200節*2,000元(特教教師改編鐘點費)。
	78,285	委託檢驗(定)試驗認證費	78,285	
			14,400	飲水機水質檢驗費，12臺*1,200元。
			63,885	建物、消防安全檢測等費用(高中部雜費)(收支對列)。
835,968	142,570	試務甄選費	100,870	
			34,020	中等學校校長遴選委員外聘評審費，42件*810元。
			20,850	教師甄選試務費用。
			22,000	英資班口試及評審費、筆試閱卷費、出題委員命題費、監場費、試務人員工作費等(收支對列)。
			24,000	體育班甄選試務費用(收支對列)。
200,730	60,000	電腦軟體服務費	60,000	
			60,000	學生電腦課程用教學軟體(收支對列)。
895,598	800,000	其他專業服務費	800,000	
			600,000	開放學校場地-校園安全保全費用(收支對列)。
			200,000	學習輔導費-校園安全保全費用及保全系統

臺北市地方教育發展基金－臺北市立西松高級中學

基金用途－高中及高職教育計畫明細表

中華民國113年度

單位：新臺幣元

前年度 決算數	上年度 預算數	科 目	本 年 度 預 算 數	說 明
				維護費等(收支對列)。
3,685,675	3,649,000	材料及用品費	3,343,000	
1,072,234	691,187	使用材料費	408,067	較上年度預算數691,187元，減少283,120元。
1,072,234	691,187	設備零件	408,067	
			17,000	中等學校校長遴選用物品。
			12,000	停車場設備零件費(收支對列)(新增)。
			18,000	綠屋頂計畫所需相關農具與肥料。
			13,000	課後社團用音箱、麥克風等。
			57,185	太陽光電發電設備售電回饋-學校設施、照明設備等。
			35,000	一般教學購置音樂運動等康樂用具(高中部雜費)(收支對列)。
			60,000	一般教學購置教學影片、錄影帶、幻燈片、掛圖等用具(高中部雜費)(收支對列)。
			30,000	一般教學購置木工等工藝用具(高中部雜費)(收支對列)。
			35,000	一般教學購置教學事務用具(高中部雜費)(收支對列)。
			34,182	一般教學購置家事炊事用具(高中部雜費)(收支對列)。
			40,000	體育班用運動器材(體育班業務費)。
			56,700	電腦設備維護及管理費，9班*6,300元。
2,613,441	2,957,813	用品消耗	2,934,933	較上年度預算數2,957,813元，減少22,880元。
209,625	301,089	辦公(事務)用品	298,409	
			30,000	適性評量測驗、個案諮商及輔導活動輔導刊物2000份等(國中部)。
			16,000	辦理兩公約人權、法治、品德教育、特教、輔導、環境、生命等各類依法宣導活動用文具、光碟、紙張、油墨、碳粉等。
			10,000	英資班辦公事務文具用品等(收支對列)。
			13,200	課後社團活動用文具紙張等。
			6,750	教師甄選活動文具紙張等。
			8,200	中等學校校長遴選委員文具紙張及資料袋等。

臺北市地方教育發展基金－臺北市立西松高級中學

基金用途－高中及高職教育計畫明細表

中華民國113年度

單位：新臺幣元

前年度 決算數	上年度 預算數	科 目	本 年 度 預 算 數	說 明
			13,820	資源班用教學用品等購置，1班*13,820元(特教班教學材料費)。
			41,460	英文資優班用文具、紙張文件夾、電腦耗材等教學用品，3班*13,820元(特教班教學材料費)。
			13,820	身心障礙資源班用教學用品等購置，1班*13,820元(特教班教學材料費)。
			2,159	運動會(校慶)用文具、紙張、光碟等。
			23,000	適性評量測驗、個案諮商及輔導活動輔導刊物2000份等(高中部)。
			120,000	一般教學文具紙張等(高中部雜費)(收支對列)。
85,761	86,000	報章雜誌	86,000	一般教學訂閱書報雜誌費(含電子類)等(高中部雜費)(收支對列)。
	7,000	服裝	7,000	體育、社團等教學活動用服裝(高中部雜費)(收支對列)。
49,532	50,000	醫療用品(非醫療院所使用)	50,000	
			15,000	健康中心藥品。
			35,000	一般教學購置保健醫療用品等(高中部雜費)(收支對列)。
2,268,523	2,513,724	其他用品消耗	2,493,524	
			6,500	童軍教育教學用教材、道具、租借禮服、紙張等雜支。
			124,380	一般教學用實驗材料、體育訓練器材、工藝家事材料、音樂用零星配件等(國中部普通班級教學材料費)。
			45,000	一般教學衛生清潔用品等費用(高中部雜費)(收支對列)。
			103,950	一般教學專用垃圾袋費用，33班*3,150元(高中部雜費)(收支對列)。
			527,000	一般教學用實驗材料、體育訓練器材、工藝家事材料、音樂用零星配件等(高中部雜費)(收支對列)。
			90,000	辦理一般教學員工洽辦公務或辦理活動等會議逾時誤餐餐盒費用，900人次*100元(高

臺北市地方教育發展基金－臺北市立西松高級中學

基金用途－高中及高職教育計畫明細表

中華民國113年度

單位：新臺幣元

前年度 決算數	上年度 預算數	科 目	本 年 度 預 算 數	說 明
				中部雜費)(收支對列)。
			39,314	一般教學校慶活動、畢業典禮、射擊訓練費用及其他各種行政及會議用雜支(高中部雜費)(收支對列)。
			67,500	垃圾袋費用、衛生清潔用品費、教室佈置費及誤餐費，9班*7,500元(國中部業務費)。
			10,000	辦理個案諮商及輔導活動等會議逾時誤餐餐盒費用，100人次*100元(高中部)。
			5,000	辦理個案諮商及輔導活動等會議逾時誤餐餐盒費用，50人次*100元(國中部)。
			8,000	辦理國高中冬夏令營用教材、道具、租借禮服、紙張等雜支。
			18,600	運動會(校慶)用充氣拱門、鮮花、汽球及用品耗材等。
			9,600	辦理運動會比賽逾時誤餐餐盒費用，96人次*100元。
			8,000	辦理英文資優班相關會議逾時誤餐餐盒費用，80人次*100元(特教業務費)。
			6,000	辦理身心障礙資源班相關會議逾時誤餐餐盒費用，60人次*100元(特教業務費)。
			18,000	體育班招生比賽用文宣等雜支(體育班業務費)。
			8,000	辦理體育班活動會議、教師及教練帶隊比賽逾時誤餐餐盒費用，80人次*100元(體育班業務費)。
			100,000	辦理體育班選手參加各項比賽逾時誤餐餐盒費用，1,000人次*100元(體育班業務費)。
			95,480	中等學校校長遴選會場布置、茶水等。
			112,000	辦理中等學校校長遴選會議逾時誤餐餐盒費用，1,120人次*100元。
			90,000	重修學分費-購置教學相關用品及器材等(收支對列)。
			90,810	重修學分費-文具、耗材、油墨、紙張、場地布置及影印費等雜支(收支對列)。
			4,000	辦理教科書費作業管理費活動及相關會議逾時誤餐餐盒費用，40人次*100元(收支對列)。

臺北市地方教育發展基金－臺北市立西松高級中學

基金用途－高中及高職教育計畫明細表

中華民國113年度

單位：新臺幣元

前年度 決算數	上年度 預算數	科 目	本 年 度 預 算 數	說 明
			128,150	教科書費作業管理費-購買教學相關用品、器材等(收支對列)。
			90,010	學習輔導費-購置教學用品、器材等(收支對列)。
			214,370	學習輔導費-文具、耗材、油墨、紙張及影印費等雜支(收支對列)。
			259,600	學生電腦課程用耗材及零組件等(收支對列)。
			18,000	雙語課程計畫相關文具用品、紙張、資訊耗材、資料夾、茶包等相關雜支費用(新增)。
			30,000	雙語課程計畫相關教材等相關費用(新增)。
			30,000	辦理雙語課程相關研習、座談會、共同備課等相關會議逾時誤餐餐盒費用，300人次*100元(新增)。
			2,400	辦理教師甄選活動會議逾時誤餐餐盒費用，24人次*100元。
			17,500	綠屋頂計畫所需苗種。
			18,000	綠屋頂計畫所需園藝資材。
			4,600	課後社團活動用茶水、雜支等。
			2,700	辦理性別平等教育宣導活動會議逾時誤餐餐盒費用，27人次*100元。
			18,000	小田園教育體驗學習所需苗種。
			17,500	小田園教育體驗學習所需農具與肥料。
			18,000	小田園教育體驗學習所需園藝資材。
			2,000	體育班甄選試務相關用品等雜支(收支對列)。
			6,800	英資班語文性向測驗工具借用及讀卡費、試務及甄選相關用品等(收支對列)。
			6,400	辦理英資班甄選活動會議逾時誤餐餐盒費用，64人次*100元(收支對列)。
			2,000	辦理體育班甄選活動會議逾時誤餐餐盒費用，20人次*100元(收支對列)。
			5,000	暑期泳訓班雜支(收支對列)。
			7,360	暑期泳訓班消毒劑，32班*230元(收支對列)。

臺北市地方教育發展基金－臺北市立西松高級中學

基金用途－高中及高職教育計畫明細表

中華民國113年度

單位：新臺幣元

前年度 決算數	上年度 預算數	科 目	本 年 度 預 算 數	說 明
			8,000	暑期泳訓班教學器材費(收支對列)。
138,500	62,000	租金、償債、利息及相關手續費	65,000	
108,500	31,800	交通及運輸設備租金	35,200	較上年度預算數31,800元，增加3,400元。
108,500	31,800	車租	35,200	
			13,200	國中生涯發展教育參訪活動車租。
			22,000	特教組辦校外教學租車費(特教業務費)。
30,000	30,200	雜項設備租金	29,800	較上年度預算數30,200元，減少400元。
30,000	30,200	雜項設備租金	29,800	
			29,800	運動會音響租用。
1,202,646	1,220,000	會費、捐助、補助、分攤、照護、救濟與交流活動費	1,830,000	
217,899	131,900	捐助、補助與獎助	133,500	較上年度預算數131,900元，增加1,600元。
217,899	131,900	獎助學員生給與	133,500	
			10,000	教育關懷獎每校推薦1名學生獎助金。
			35,200	教科書作業管理學生工讀金，200小時*176元(收支對列)。
			300	配合預算編列至千元，增列進位數300元
			18,000	國中部優秀學生獎學金，9班*2學期*1,000元。
			66,000	高中部優秀學生獎學金，33班*2學期*1,000元。
			4,000	學生優秀獎助學金(收支對列)。
984,747	1,088,100	補貼、獎勵、慰問、照護與救濟	1,696,500	較上年度預算數1,088,100元，增加608,400元。
77,170	87,200	獎勵費用	290,000	
			290,000	敬師獎勵活動費，145人*2,000元。
907,577	1,000,900	其他補貼、獎勵、慰問、照護與救濟	1,406,500	
			53,300	弱勢學生教科書補助費用，41人*1,300元。
			594,000	清寒學生餐費補助，54人*200日*55元。
			759,200	補助學校午餐使用有機蔬菜或有機米計畫，730人*40週*26元。
383,088	429,000	其他	468,000	
383,088	429,000	其他支出	468,000	較上年度預算數429,000元，增加39,000元。

臺北市地方教育發展基金－臺北市立西松高級中學

基金用途－高中及高職教育計畫明細表

中華民國113年度

單位：新臺幣元

前年度 決算數	上年度 預算數	科 目	本 年 度 預 算 數	說 明
383,088	429,000	其他	468,000	25,200 課後社團活動評鑑用績優獎品。 98,400 班級自治費，984*2學期*50元。 4,000 適性評量測驗、個案諮商及輔導活動相關之宣導用品等(國中部)。 28,000 適性評量測驗、個案諮商及輔導活動相關之宣導用品等(高中部)。 8,100 運動會(校慶)用比賽績優獎品。 45,000 退休人員紀念品，9人*5,000元。 180,000 體育班選手參加各項比賽報名費等(體育班業務費)。 50,400 執行學生路隊安全導護費，2人*40週*10次*63元。 28,900 一般教學參加比賽、畢業典禮等績優獎品(高中部雜費)(收支對列)。

臺北市地方教育發展基金－臺北市立西松高級中學

基金用途－一般行政管理計畫明細表

中華民國113年度

單位：新臺幣元

前年度 決算數	上年度 預算數	科 目	本 年 度 預 算 數	說 明
2,298,506	2,737,000	合 計	3,215,000	
80,208	116,000	用人費用	116,000	
80,208	116,000	加(夜)班費	116,000	較上年度預算數116,000元，無增減。
80,208	116,000	延長工時加班費	116,000	員工趕辦業務加班費(統籌業務費)。
2,095,143	2,306,000	服務費用	2,784,000	
	1,584	郵電費	1,584	較上年度預算數1,584元，無增減。
	1,584	電話費	1,584	電話費(統籌業務費)。
182,299	200,016	印刷裝訂與廣告費	200,016	較上年度預算數200,016元，無增減。
182,299	200,016	印刷及裝訂費	200,016	影印機使用費，6臺*12月*4,630張*0.6元(統籌業務費)。
1,117,000	1,312,000	一般服務費	1,768,000	較上年度預算數1,312,000元，增加456,000元。
1,064,000	1,312,000	外包費	1,768,000	
			400,000	消化超額職工10人(技工、工友)業務外包費。
			1,368,000	職工(技工、工友)業務外包費，3人*12月*38,000元。
53,000		體育活動費		
643,444	640,000	專業服務費	662,000	較上年度預算數640,000元，增加22,000元。
643,444	640,000	其他專業服務費	662,000	校園安全機械定點、機動巡邏等保全費用。
152,400	152,400	公共關係費	152,400	較上年度預算數152,400元，無增減。
152,400	152,400	公共關係費	152,400	校長特別費，12月*12,700元。
121,155	313,000	材料及用品費	313,000	
121,155	313,000	用品消耗	313,000	較上年度預算數313,000元，無增減。
121,155	313,000	辦公(事務)用品	313,000	
			312,829	統籌業務費計算如下：高中部普通班27班、體育班3班、特教班3班，1,290元*15班*12月=232,200元，810元*15班*12月=145,800元，640元*3班*12月=23,040元，國中部普通班9班，1,290元*15班*12月=232,200元，以上合計633,240元，除依實際需求移列加班費116,000元、電話費1,584元、影印機使用費200,016元及會費2,000元外，其餘如列數。
			171	配合預算編列至千元，增列進位數171元。

臺北市地方教育發展基金－臺北市立西松高級中學

基金用途－一般行政管理計畫明細表

中華民國113年度

單位：新臺幣元

前年度 決算數	上年度 預算數	科 目	本 年 度 預 算 數	說 明
2,000	2,000	會費、捐助、補助、分攤、照 護、救濟與交流活動費	2,000	
2,000	2,000	會費	2,000	較上年度預算數2,000元，無增減。
2,000	2,000	職業團體會費	2,000	護理師2人公會會費(統籌業務費)。

臺北市地方教育發展基金－臺北市立西松高級中學

基金用途－建築及設備計畫明細表

中華民國113年度

單位：新臺幣元

前年度 決算數	上年度 預算數	科 目	本 年 度 預 算 數	說 明
9,668,269	12,182,000	合計	10,083,000	
9,668,269	12,182,000	購建固定資產、無形資產、非理財 目的之長期投資及營舍與設施工程 支出	10,083,000	
3,010,567	4,367,000	購建固定資產	1,611,000	
3,010,567	4,367,000	一般建築及設備計畫	1,611,000	
	2,546,354	校園整修工程		
	854,026	購置機械及設備		
	1,692,328	購置雜項設備		
548,911	549,146	班級設備	549,000	
466,200	240,000	購置機械及設備	226,800	
			12,500	新購雙門變頻電冰箱1臺。
			12,000	新購空氣清淨機1臺。
			202,300	新購液晶投影機，7臺*28,900 元。
		購置交通及運輸設備	39,500	
			39,500	新購14軌混音器1組。
82,711	309,146	購置雜項設備	282,700	
			82,700	新購圖書館典藏圖書。
			200,000	新購冷氣機，2臺*100,000元。
79,806	80,000	特殊班設備	80,000	
39,996	35,000	購置機械及設備	51,980	
			38,000	新購觸控式數位廣告機1組。
			13,980	新購智慧投影機1組。
		購置交通及運輸設備	17,990	
			17,990	新購無線藍芽喇叭1組。
39,810	45,000	購置雜項設備	10,030	
			10,030	新購圖書館典藏圖書。
923,801	1,191,500	資訊設備	982,000	
923,801	1,191,500	購置機械及設備	982,000	
			131,500	汰換桌上型電腦(含顯示器)，5 部*26,300元(電腦專案計畫)。
			264,000	汰換網路及資訊周邊設備(電 腦專案計畫)。
			586,500	汰換筆記型電腦，23部*25,500 元(電腦專案計畫)。

臺北市地方教育發展基金－臺北市立西松高級中學

基金用途－建築及設備計畫明細表

中華民國113年度

單位：新臺幣元

前年度 決算數	上年度 預算數	科 目	本 年 度 預 算 數	說 明
1,458,049		校園設備		
989,377		購置機械及設備		
55,000		購置交通及運輸設備		
413,672		購置雜項設備		
404,382	72,000	購置無形資產	72,000	
404,382	72,000	一般建築及設備計畫	72,000	
72,000	72,000	資訊設備	72,000	
72,000	72,000	購置電腦軟體	72,000	
			72,000	電腦教學軟體費(電腦專案計畫)。
332,382		校園軟體設備		
332,382		購置電腦軟體		
6,253,320	7,743,000	遞延支出	8,400,000	
6,253,320	7,743,000	一般建築及設備計畫	8,400,000	
		致真樓電源整修工程	8,400,000	
		遞延修繕房屋建築支出	8,400,000	
			7,501,682	一、施工費。
			673,267	二、委託技術服務費(總包價法)。
			225,051	三、工程管理費(按施工費約3%提列)。
6,253,320	7,743,000	校園整修工程		
3,935,250		遞延修繕房屋建築支出		
2,318,070	7,743,000	其他遞延支出		

預算參考表

臺北市地方教育發展基金－臺北市立西松高級中學

預計平衡表

中華民國113年12月31日

單位：新臺幣千元

111年(前年) 12月31日 決算數	科 目	113年12月31日 預計數	112年12月31日 預計數	比較增減(-)
18,376	資產合計	15,255	16,895	-1,640
18,376	資產	15,255	16,895	-1,640
10,388	流動資產	7,267	8,907	-1,640
9,718	現金	6,597	8,237	-1,640
9,718	銀行存款	6,597	8,237	-1,640
450	應收款項	450	450	
450	其他應收款	450	450	
221	預付款項	221	221	
221	預付費用	221	221	
7,593	投資、長期應收款項、貸墊款及準備金	7,593	7,593	
7,593	準備金	7,593	7,593	
3,622	退休及離職準備金	3,622	3,622	
3,971	其他準備金	3,971	3,971	
395	其他資產	395	395	
395	什項資產	395	395	
395	暫付及待結轉帳項	395	395	
5,617,902	代管資產	5,617,902	5,617,902	
5,617,902	應付代管資產	5,617,902	5,617,902	
18,376	負債及基金餘額合計	15,255	16,895	-1,640
10,785	負債	10,785	10,785	
5,403	流動負債	5,403	5,403	
4,525	應付款項	4,525	4,525	
4,423	應付代收款	4,423	4,423	
102	應付費用	102	102	
877	預收款項	877	877	
877	預收收入	877	877	
5,382	其他負債	5,382	5,382	
5,382	什項負債	5,382	5,382	
1,086	存入保證金	1,086	1,086	
3,622	應付退休及離職金	3,622	3,622	
675	暫收及待結轉帳項	675	675	
7,591	基金餘額	4,470	6,110	-1,640
7,591	基金餘額	4,470	6,110	-1,640
7,591	基金餘額	4,470	6,110	-1,640
7,591	累積餘額	4,470	6,110	-1,640

註：1.信託代理與保證資產(負債)前年度決算數0元，上年度預計數0元，本年度預計數0元。2.或有資產(負債)0元。3.本基金自93年度起，本固定項目分開原則，將屬長期固定帳項，包括固定資產16,412,260元、無形資產830,256元及長期債務0元等，另立帳類管理，未納入本表。

臺北市地方教育發展基金

各項費用

中華民國

前年度 決算數	上年度 預算數	計畫別		合計	高中及高職教育計 畫
		用途別科目			
262,919,641	269,642,000	合計		269,086,000	255,788,000
231,107,479	235,976,000	用人費用		236,356,000	236,240,000
118,211,571	122,292,000	正式員額薪資		117,408,000	117,408,000
117,590,496	121,524,000	職員薪金		117,024,000	117,024,000
621,075	768,000	工員工資		384,000	384,000
12,310,501	8,469,924	聘僱及兼職人員薪資		9,090,684	9,090,684
2,031,598	2,059,044	聘用人員薪金		2,059,044	2,059,044
1,275,443		約僱職員薪金			
9,003,460	6,410,880	兼職人員酬金		7,031,640	7,031,640
1,675,344	2,012,043	加（夜）班費		1,991,975	1,875,975
514,871	780,105	延長工時加班費		720,638	604,638
1,160,473	1,231,938	未休假加班費		1,271,337	1,271,337
27,596,166	28,686,882	獎金		29,597,382	29,597,382
12,817,043	13,143,000	考績獎金		14,664,000	14,664,000
14,779,123	15,543,882	年終獎金		14,933,382	14,933,382
54,706,994	58,933,680	退休及卹償金		61,668,600	61,668,600
53,205,878	58,722,240	職員退休及離職金		61,637,880	61,637,880
1,501,116	211,440	工員退休及離職金		30,720	30,720
16,606,903	15,581,471	福利費		16,599,359	16,599,359
12,328,304	10,789,284	分擔員工保險費		10,276,656	10,276,656
294,300	626,200	傷病醫藥費		626,200	626,200
1,082,150	1,361,136	員工通勤交通費		1,335,816	1,335,816
2,902,149	2,804,851	其他福利費		4,360,687	4,360,687
16,610,829	15,809,000	服務費用		16,626,000	13,842,000
2,742,009	2,602,074	水電費		2,617,265	2,617,265
2,255,503	2,128,000	工作場所電費		2,143,796	2,143,796
232,598	193,074	工作場所水費		192,469	192,469
253,908	281,000	氣體費		281,000	281,000
144,717	199,607	郵電費		199,607	198,023
	22,000	郵費		22,000	22,000
144,717	177,607	電話費		177,607	176,023

一 臺北市立西松高級中學

彙計表

113年度

單位：新臺幣元

一般行政管理計畫	建築及設備計畫				
3,215,000	10,083,000				
116,000					
2,784,000					
1,584					
1,584					

臺北市地方教育發展基金

各項費用

中華民國

前年度 決算數	上年度 預算數	計畫別		合計	高中及高職教育計畫
		用途別科目			
279,679	378,700	旅運費		372,750	372,750
279,679	352,150	國內旅費		352,150	352,150
	26,550	貨物運費		20,600	20,600
358,113	382,304	印刷裝訂與廣告費		386,404	186,388
358,113	382,304	印刷及裝訂費		386,404	186,388
1,946,468	3,375,510	修理保養及保固費		3,300,077	3,300,077
151,200	227,460	一般房屋修護費		227,460	227,460
24,410	282,600	機械及設備修護費		203,000	203,000
	34,169	交通及運輸設備修護費		25,390	25,390
1,770,858	2,831,281	雜項設備修護費		2,844,227	2,844,227
	9,800	保險費		9,800	9,800
	9,800	其他保險費		9,800	9,800
5,330,728	2,913,600	一般服務費		3,788,192	2,020,192
7,416	12,288	佣金、匯費、經理費及手續費		12,072	12,072
2,299,288	2,609,312	外包費		3,065,312	1,297,312
2,758,024		計時與計件人員酬金		269,808	269,808
266,000	292,000	體育活動費		441,000	441,000
5,656,715	5,795,005	專業服務費		5,799,505	5,137,505
3,080,975	4,074,150	講課鐘點、稿費、出席審查及查詢費		4,098,350	4,098,350
	78,285	委託檢驗(定)試驗認證費		78,285	78,285
835,968	142,570	試務甄選費		100,870	100,870
200,730	60,000	電腦軟體服務費		60,000	60,000
1,539,042	1,440,000	其他專業服務費		1,462,000	800,000
152,400	152,400	公共關係費		152,400	
152,400	152,400	公共關係費		152,400	
3,806,830	3,962,000	材料及用品費		3,656,000	3,343,000
1,072,234	691,187	使用材料費		408,067	408,067
1,072,234	691,187	設備零件		408,067	408,067
2,734,596	3,270,813	用品消耗		3,247,933	2,934,933
330,780	614,089	辦公(事務)用品		611,409	298,409
85,761	86,000	報章雜誌		86,000	86,000

一 臺北市立西松高級中學

彙計表

113年度

單位：新臺幣元

一般行政管理計畫	建築及設備計畫				
200,016					
200,016					
1,768,000					
1,768,000					
662,000					
662,000					
152,400					
152,400					
313,000					
313,000					
313,000					

臺北市地方教育發展基金

各項費用

中華民國

前年度 決算數	上年度 預算數	計畫別	合計	高中及高職教育計 畫
		用途別科目		
	7,000	服裝	7,000	7,000
49,532	50,000	醫療用品(非醫療院所使用)	50,000	50,000
2,268,523	2,513,724	其他用品消耗	2,493,524	2,493,524
138,500	62,000	租金、償債、利息及相關手續費	65,000	65,000
108,500	31,800	交通及運輸設備租金	35,200	35,200
108,500	31,800	車租	35,200	35,200
30,000	30,200	雜項設備租金	29,800	29,800
30,000	30,200	雜項設備租金	29,800	29,800
9,668,269	12,182,000	購建固定資產、無形資產、非理財目的 之長期投資及營舍與設施工程支出	10,083,000	
3,010,567	4,367,000	購建固定資產	1,611,000	
2,419,374	2,320,526	購置機械及設備	1,260,780	
55,000		購置交通及運輸設備	57,490	
536,193	2,046,474	購置雜項設備	292,730	
404,382	72,000	購置無形資產	72,000	
404,382	72,000	購置電腦軟體	72,000	
6,253,320	7,743,000	遞延支出	8,400,000	
3,935,250		遞延修繕房屋建築支出	8,400,000	
2,318,070	7,743,000	其他遞延支出		
1,204,646	1,222,000	會費、捐助、補助、分攤、照護、救濟 與交流活動費	1,832,000	1,830,000
2,000	2,000	會費	2,000	
2,000	2,000	職業團體會費	2,000	
217,899	131,900	捐助、補助與獎助	133,500	133,500
217,899	131,900	獎助學員生給與	133,500	133,500
984,747	1,088,100	補貼、獎勵、慰問、照護與救濟	1,696,500	1,696,500
77,170	87,200	獎勵費用	290,000	290,000
907,577	1,000,900	其他補貼、獎勵、慰問、照護與救 濟	1,406,500	1,406,500
383,088	429,000	其他	468,000	468,000
383,088	429,000	其他支出	468,000	468,000
383,088	429,000	其他	468,000	468,000

—臺北市立西松高級中學

彙計表

113年度

單位：新臺幣元

一般行政管理計畫	建築及設備計畫				
	10,083,000				
	1,611,000				
	1,260,780				
	57,490				
	292,730				
	72,000				
	72,000				
	8,400,000				
	8,400,000				
2,000					
2,000					
2,000					

臺北市地方教育發展基金－臺北市立西松高級中學

員工人數彙計表

中華民國113年度

單位：人

計 畫 及 項 目	上年度最高可 進用員額數	本年度 增減(-)數	本年度最高可 進用員額數	說 明
合計	144	1	145	
高中及高職教育計畫部分	144	1	145	
職員	138	2	140	
技工	2	-1	1	
工友				
聘用	4		4	

註：1.本表約僱、聘用係指奉准有案之約聘僱人員。

2.外包費編列救生員2人、完全中學行政人力勞務外包費、清潔外包費、工友業務外包費3人等，計306萬5,312元。3.計時與計件人員酬金編列閩客語教學支援人員鐘點費，計26萬9,808元。

本 頁 空 白

臺北市地方教育發展基金

用人費用

中華民國

計畫及項目	合計	正式 員額 薪資	聘僱 人員 薪資	加(夜) 班費	津貼	獎 金		
						年終獎金	考績獎金	其他
合計	236,356,000	117,408,000	2,059,044	1,991,975		14,933,382	14,664,000	
高中及高職 教育計畫	236,240,000	117,408,000	2,059,044	1,875,975		14,933,382	14,664,000	
正式人員	177,301,426	117,408,000		1,875,975		14,676,000	14,664,000	
聘僱人員	2,982,934		2,059,044			257,382		
兼任人員	7,031,640							
其他人員	48,924,000							
一般行政管 理計畫	116,000			116,000				
正式人員	116,000			116,000				

註：1.本表兼任人員用人費用，係學校教職員兼課或請假代課鐘點費。2.外包費編列救生員3人、完全中學行政人力勞務外包費、清潔外包費、工友業務外包費等，計306萬5,312元。3.計時與計件人員酬金編列閩客語教學支援人員鐘點費，計26萬9,808元。

—臺北市立西松高級中學

彙計表

113年度

單位：新臺幣元

退休及卹償金		資遣費	福 利 費					提繳費	兼任 人員 用人 費用
退休金	卹償金		分擔 保險費	傷病 醫藥費	提撥 福利金	員工通勤 交通費	其他		
61,668,600			10,276,656	626,200		1,335,816	4,360,687		7,031,640
61,668,600			10,276,656	626,200		1,335,816	4,360,687		7,031,640
12,669,060			9,999,288	626,200		1,134,216	4,248,687		
123,540			277,368			201,600	64,000		
48,876,000							48,000		7,031,640

臺北市地方教育發展基金

聘用及約僱

中華民國

區分及職稱	人數	擔任工作	聘用或約僱起訖期間	薪點	年需經費
合計	4				2,781,334
聘用人員小計	4				2,781,334
專業人員	4				2,781,334
聘用人員(424)	1	聘用運動教練	113/1/1-113/12/31	424	853,314
聘用人員(344)	1	專任學務創新人力	113/1/1-113/12/31	344	695,334
聘用人員(312)	1	專任學務創新人力	113/1/1-113/12/31	312	632,131
聘用人員(296)	1	專任學務創新人力	113/1/1-113/12/31	296	600,555

—臺北市立西松高級中學

人員明細表

113年度

單位：新臺幣元

小計	月 支			經費來源 及其科目
	折合 金額	勞保 保險費	健康 保險費	
52,873	52,873			高中及高職教育計畫
42,897	42,897			高中及高職教育計畫
38,906	38,906			高中及高職教育計畫
36,911	36,911			高中及高職教育計畫

臺北市地方教育發展基金－臺北市立西松高級中學

單位（或計畫）成本分析表

中華民國113年度

單位：新臺幣千元

計畫別	單位	單位成本(元)或 平均利(費)率	數量	預算數	說明
合計				269,086	
高中及高職教育計畫				255,788	
一般行政管理計畫				3,215	
建築及設備計畫				10,083	

臺北市地方教育發展基金－臺北市立西松高級中學

5年來主要業務計畫分析表

中華民國113年度

單位：新臺幣千元

年度及項目	單位	數量	單位成本(元)或 平均利(費)率	金額	說明
(本)年度預算數					
高中及高職教育計畫				255,788	
(上)年度預算數					
高中及高職教育計畫				254,723	
(前)年度決算數					
高中及高職教育計畫				250,953	
(110)年度決算數					
高中及高職教育計畫				247,114	
(109)年度決算數					
高中及高職教育計畫				220,982	

臺北市地方教育發展基金－臺北市立西松高級中學

資本資產明細表

中華民國113年度

單位：新臺幣千元

項 目	取得成本 (期初餘額)	以前年度 累計折舊/ 長期投資 評 價	本 年 度 變 動				本年度累計折 舊/長期投資 評價變動數	期末餘額	
			增加		減少				主要增減 原因說明
			金額	類型	金額	類型			
合計	113,611	91,355	1,683		87		6,609	17,243	
機械及設備	68,685	53,099	1,261	增置			5,687	11,160	
交通及運輸 設備	9,453	8,347	57	增置			544	619	
雜項設備	34,627	29,909	293	增置			378	4,633	
電腦軟體	846		72	增置	87	無形資 產攤銷		830	