

中華民國 108 年度 4-0501069

# 臺北市總預算

臺北市政府教育局主管

臺北市地方教育發展基金

臺北市立大理高級中學附屬單位預算之分預算

(特別收入基金)

臺北市立大理高級中學編

# 臺北市地方教育發展基金－臺北市立大理高級中學

## 目次

中華民國108年度

一、財務摘要 .....	第 1 頁
二、業務計畫及預算概要 .....	第 3 -11 頁
三、預算主要表	
(一) 基金來源、用途及餘絀預計表 .....	第 13 頁
(二) 現金流量預計表 .....	第 14 頁
四、預算明細表	
(一) 基金來源－服務收入明細表 .....	第 15 頁
(二) 基金來源－財產處分收入明細表 .....	第 16 頁
(三) 基金來源－其他財產收入明細表 .....	第 17 頁
(四) 基金來源－公庫撥款收入明細表 .....	第 18 頁
(五) 基金來源－學雜費收入明細表 .....	第 19 頁
(六) 基金來源－受贈收入明細表 .....	第 20 頁
(七) 基金來源－雜項收入明細表 .....	第 21 頁
(八) 基金用途－高中及高職教育計畫明細表 .....	第 22 -36 頁
(九) 基金用途－一般行政管理計畫明細表 .....	第 37 -38 頁
(十) 基金用途－建築及設備計畫明細表 .....	第 39 -41 頁
五、預算參考表	
(一) 預計平衡表 .....	第 43 頁
(二) 各項費用彙計表 .....	第 44 -51 頁
(三) 員工人數彙計表 .....	第 52 頁
(四) 用人費用彙計表 .....	第 54 -57 頁
(五) 單位（或計畫）成本分析表 .....	第 58 頁
(六) 5年來主要業務計畫分析表 .....	第 59 頁

# 臺北市地方教育發展基金－臺北市立大理高級中學

## 目 次

中華民國108年度

(七) 新興計畫分年資金需求表 ..... 第 60 –61 頁

(八) 資本資產及長期負債明細表 ..... 第 62 頁

# 臺北市地方教育發展基金－臺北市立大理高級中學

## 財務摘要

中華民國108年度

單位：新臺幣千元

項 目	本 年 度	上 年 度	比較增減數	%
經營成績：				
基金來源	244,642	239,116	5,526	2.31
基金用途	246,819	240,389	6,430	2.67
賸餘(短絀)	-2,177	-1,273	-904	--
餘絀情形：				
基金餘額	4,306	6,483	-2,177	-33.58
現金流量：				
現金及約當現金之淨增(減)	-2,177	-1,273	-904	--

附註：現金流量係採現金及約當現金基礎，包括現金及自投資日起3個月內到期或清償之債權證券。

本 頁 空 白

# 業務計畫及預算概要

# 臺北市地方教育發展基金 - 臺北市立大理高級中學

## 業務計畫及預算概要

中華民國 108 年度

### 壹、基金概況

#### 一、設立宗旨及願景：

- (一) 本校遵照憲法第 158 條及 160 條規定，教育文化應發展國民之民族精神、自治精神，國民道德與健全體格、科學及生活智能，以培養青少年七大學習領域及十大基本能力。
- (二) 本校自 91 年度起依教育經費編列與管理法第 13 條規定設置「臺北市地方教育發展基金」，以促進教育健全發展，提昇教育經費運用績效。
- (三) 為落實十二年國民基本教育「自發」、「互動」與「共好」的課程理念，配合本校過去課程發展歷史，經多次討論形成「大未來 理擔當」的學校願景，係依據本校「全人發展」的教育理念，強調以知識為基礎的「價值與能力」的學習；以期培養「會讀書、有教養」，將來能發揮天賦，對社會做出貢獻的大理人。從全人的角度出發，人與他人（社會）、外界（自然）互動接觸、再經過反思自省（人與自己），做為未來的新世界公民，需要具備「自尊、自律、負責、尊重、正義、合作」等六項核心價值，才能因應新世界的挑戰。

#### 二、施政重點：

- (一) 開啟多元智慧：尊重每個學生獨特的個性，以多元智慧的觀點協助他找到生命的亮點，肯定天生我才必有用，能知於學，樂於學。
- (二) 培養生活能力：因應新世紀知識社會的到來，培養學生帶得走的能力，諸如人際溝通能力、資訊能力、終生學習的能力、生涯規劃的能力、問題解決能力等。
- (三) 蘊育人文情懷：在溫馨開放的校園文化中，孕育人文情懷，學會尊重、包容；建構生命的價值、完成人性的開展。
- (四) 建置溫馨民主的校園文化：
  1. 以參與式管理、落實行政、教師會、家長會三者的良性互動。
  2. 以學生第一，教學優先的觀念提昇行政服務效率。
  3. 放下威權心態，開啟校園民主之風氣。
- (五) 推動適性教學：
  1. 運用小班優勢，採多元化、活潑化的教學及評量。

## 業務計畫及預算概要

中華民國 108 年度

2. 運用校內、外資源，加強多元學習能力。
3. 關懷相對弱勢學生之教學及輔導。
4. 發展資訊教育，充實學生電腦運用之知能，並提昇教師運用電腦教學之能力。

(六) 辦理發展性的訓輔活動：

1. 辦理各項活動、競賽及展演。
2. 推動校、內外學習服務。
3. 發展績優社團及校隊，如排球、籃球、童軍等。
4. 加強新興領域教育的辦理，並融入各科教學以收成效。

三、組織概況（另附組織系統圖）：

本校設置校長 1 人，綜理全校校務，下設教務處、學生事務處、總務處、輔導室、圖書館、國中部、人事室及會計室等單位。

內部分層業務如下：

(一) 教務處：秉承校長之命，辦理全校教務事項。

1. 教學組：掌理課程編排、課業考查、學藝競賽、教學研究、教師進修、差假教師調代課及缺補課之查核等事項。
2. 註冊組：掌理註冊、編班、轉學、休學、學籍保管、各項獎助學金補助及成績考查等有關學籍事項。
3. 實驗研究組：掌理全校課程實驗及多元入學方案研究等事項。

(二) 學生事務處：秉承校長之命，辦理全校學生事務事項。

1. 訓育組：掌理訓育計畫之擬定，實施學生生活輔導及民族精神等事項。
2. 生活輔導組：掌理學生校內外生活輔導及安全維護等事項。
3. 體育組：掌理學生體育活動、體格鍛鍊等事項。
4. 衛生組：掌理健康檢查，個人及環境衛生檢查、保健等事項。

(三) 總務處：秉承校長之命，辦理全校總務事項。

1. 事務組：掌理校舍、校具、財產、物品採購管理、工程發包、監工及驗收等。
2. 出納組：辦理現金、零用金、票據、契約之保管等收支事項，辦理員工薪津發放及各項扣繳單據證明等。
3. 文書組：辦理文件收發登錄、撰擬繕校、典守學校印信、檔案保



## 業務計畫及預算概要

中華民國 108 年度

管、整理各項會議紀錄及校史等事項。

(四) 輔導室：秉承校長之命，辦理全校學生學習輔導、生涯輔導、職業輔導等事項。

1. 輔導組：掌理學生個案建立、心理輔導諮商、生涯輔導及兩性教育、親職教育等事項。

2. 特教組：掌理特殊學生特殊需求之安排，包括資源班之入班教學輔導等個別化教育計畫等事項。

(五) 圖書館：秉承校長之命，掌理全校圖書典藏，推廣及管理等事項，兼任教學資源中心召集人綜理全校資訊業務。

設備組：掌理教學設備計畫之擬定、用具之管理、保管等事項。

(六) 國中部：秉承校長之命，掌理國中部業務。

生活教育組：掌理國中部學生校內外生活管理及教育、交通導護等事項。

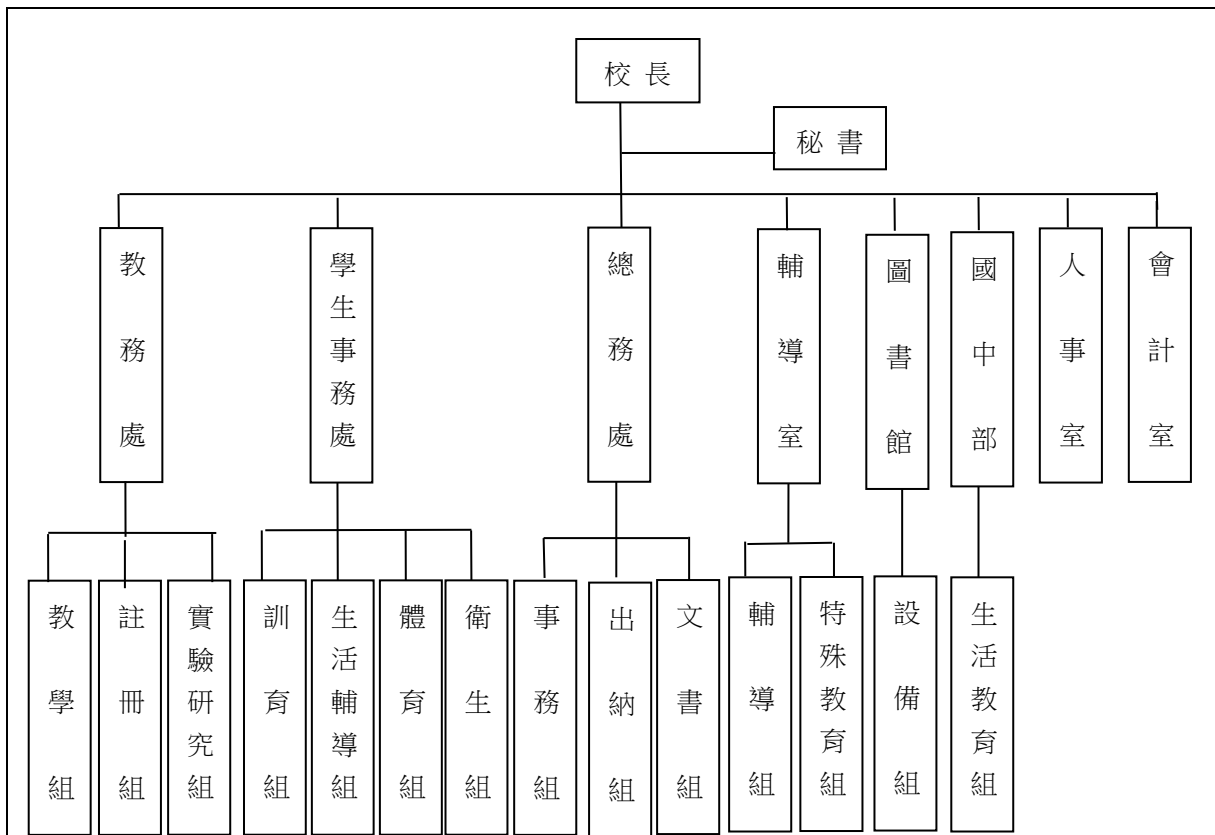
(七) 人事室：秉承上級人事機關之監督與指導，並受校長之指揮，依法辦理人事管理查核等事項。

(八) 會計室：秉承上級主計機關之監督與指導，並受校長之指揮，依法辦理歲計、會計、統計等事項。

臺北市地方教育發展基金 - 臺北市立大理高級中學

業務計畫及預算概要

中華民國 108 年度



四、基金歸類及屬性：

本校地方教育發展基金依據教育經費編列與管理法第 13 條規定設置，本基金為預算法第 4 條第 1 項第 2 款第 5 目所定之特別收入基金，以本府教育局為管理機關。

# 臺北市地方教育發展基金 - 臺北市立大理高級中學

## 業務計畫及預算概要

中華民國 108 年度

### 貳、業務計畫

本年度業務計畫重點與預算配合情形及預期績效，詳列如下：

單位：新臺幣千元

業務計畫名稱	計畫重點內容	預算數	預 期 績 效
高中及高職教育計畫	辦理各項教學、學生事務、圖書及輔導等業務。	204,357	1.預定招收 45 班，學生人數 1,295 人。 2.革新教學方法，充實各科教材，提高教學效能。 3.辦理教師甄選、指定活動等項目，藉由辦理各項活動可鍛鍊學生強健的身體，增進學生各項生活智能。
一般行政管理計畫	綜理學校總務、人事、會計等業務。	33,194	配合校務推動行政處室支援工作，進而增進校務運作。
建築及設備計畫	購置教學所需教學設備等及改善教學環境。	9,268	1.係購置各項教學設備及博雅樓門窗改善工程，以改善教學環境，增進教學效能，創造最高教育效益。 2.改善校園無障礙電梯工程，為 108-109 年度連續性工程，總工程費為 400 萬元，本年度編列第 1 年經費 12 萬 9 千元，餘 387 萬 1 千元編列於以後年度，各年度資金需求詳如新興計畫分年資金需求。

# 臺北市地方教育發展基金 - 臺北市立大理高級中學

## 業務計畫及預算概要

中華民國 108 年度

### 參、預算概要

#### 一、基金來源及用途之預計：

##### (一) 本年度基金來源：

服務收入 36 萬 2 千元、財產處分收入 1 萬 1 千元、其他財產收入 29 萬 5 千元、公庫撥款收入 2 億 3,451 萬 7 千元、學雜費收入 928 萬 7 千元、受贈收入 13 萬 8 千元、雜項收入 3 萬 2 千元，本年度基金來源 2 億 4,464 萬 2 千元，較上年度預算數 2 億 3,911 萬 6 千元，增加 552 萬 6 千元，約 2.31%，主要係公庫撥款收入增編所致。

##### (二) 本年度基金用途：

高中及高職教育計畫 2 億 435 萬 7 千元，一般行政管理計畫 3,319 萬 4 千元，建築及設備計畫 926 萬 8 千元，本年度基金用途 2 億 4,681 萬 9 千元，較上年度預算數 2 億 4,038 萬 9 千元，增加 643 萬元，約 2.67%，主要係普通教室學生課桌椅改善計畫、指定活動項目增加及人事費用核實編列所致。

#### 二、基金餘絀之預計：

本年度基金來源及用途相抵後，差短 217 萬 7 千元，較上年度預算數差短 127 萬 3 千元，增加 90 萬 4 千元，約 71.01%，將移用以前基金餘額 217 萬 7 千元支應。

#### 三、現金流量之預計：

本年度業務活動淨現金流出 217 萬 7 千元。

#### 四、補辦預算事項：詳補辦預算明細表

##### (一) 購建固定資產 95 萬 5 千元

- 1.106 年度教育部補助 106 學年度第 1 學期高中優質化輔助方案經費 44 萬 5 千元。
- 2.106 年度教育部補助 106 學年度約用運動防護員巡迴服務第一期資本門(設備費)6 萬 5 千元。
- 3.106 年度教育部補助 106 年度辦理綜合高中學校資本門經費 5 萬 5 千元。
- 4.107 年度教育部補助 106 學年度第 2 學期高中優質化輔助方案經費 39 萬元。

# 臺北市地方教育發展基金 - 臺北市立大理高級中學

## 業務計畫及預算概要

中華民國 108 年度

肆、年度關鍵績效指標：

關鍵策略目標	關鍵績效指標	衡量標準	年度目標值
提升多元文化學習環境	參與多元文化(國際教育、本土教育等)課程及交流學生比率	參與多元文化(國際教育、本土教育等)課程及交流學生數/全校學生數 x100% 單位：%	90%

伍、前年度及上年度已過期間實施狀況及成果概述：

一、前(106)年度決算結果及績效達成情形：

(一)前年度決算結果：

- 1.基金來源：決算數 2 億 4,262 萬 8 千元，較預算數 2 億 3,549 萬 2 千元，計增加 713 萬 6 千元，約 3.03%，主要係因教育部補助收入如高中優質化補助增加及所致。
- 2.基金用途：決算數 2 億 4,330 萬 2 千元，較預算數 2 億 3,822 萬 6 千元，計增加 507 萬 6 千元，約 2.13%，主要係因執行教育部補助高中優質化經費、106 年度活動中心空調設施汰舊改善工程等併決算所致。

(二)前年度績效達成情形分析：

年度績效目標	衡量指標	年度目標值	績效衡量暨達成情形分析
提升多元文化學習環境	參與多元文化(國際教育、本土教育等)課程及交流學生比率	65%	學生參與日、美大陸等國相關交流計 194 人；第二外語及多元文化(國際及本土教育)課程約 650 人，總計約 844 人佔全校學生數 1,300 人之比率約 64.92%，達原訂目標之值

# 臺北市地方教育發展基金 - 臺北市立大理高級中學

## 業務計畫及預算概要

中華民國 108 年度

99.88%。

二、上(107)年度已過期間預算執行情形及績效達成情形：

(一) 上年度預算截至 107 年 5 月 31 日止執行情形：

1. 基金來源：實際執行數 1 億 1,734 萬 3 千元，較預算分配數 1 億 1,789 萬 6 千元，計減少 55 萬 3 千元，約 0.47%，主要係 106 學年度第 2 學期學雜費、課業輔導費和重補修費收入覈實繳庫。
2. 基金用途：實際執行數 1 億 1,870 萬 5 千元，較預算分配數 1 億 1,916 萬 9 千元，計減少 46 萬 4 千元，約 0.39%，主要係人事費及業務費核實支用，廣播設備、資訊設備等招標作業規畫中。

(二) 上(107)年度績效達成情形分析：

年度績效目標	衡量指標	年度目標值	績效衡量暨達成情形分析
提升多元文化學習環境	參與多元文化(國際教育、本土教育等)課程及交流學生比率	85%	截至 107 年 5 月止學生參與日、美、大陸等國交流活動；第二外語及多元文化(國際及本土教育)課程總計約 1,000 人佔全校學生數約 1,300 人之比率約為 76.92%，達原訂目標之值 90.5%。

陸、其他：無

# 臺北市地方教育發展基金－臺北市立大理高級中學

## 補辦預算明細表

中華民國108年度

單位：新臺幣元

項 目	金額	辦理 年度	說 明
合計	954,517		
購建固定資產	954,517		
購置機械及設備	464,517	106	
空壓機	15,000		教育部補助106學年度第1學期高中優質化補助方案經費。
單眼相機	34,000		教育部補助106學年度第1學期高中優質化補助方案經費。
超短焦投影機	70,000		教育部補助106學年度第1學期高中優質化補助方案經費。
桌上型電腦(Core i7-7700，記憶體8MB(含)以上)	25,000		教育部補助106學年度第1學期高中優質化補助方案經費。
筆記型電腦(13吋，Core i7-7500U)	58,000		教育部補助106學年度第1學期高中優質化補助方案經費。
數位攝影機(蔡司鏡頭，1420萬像素)	90,000		教育部補助106學年度第1學期高中優質化補助方案經費。
大尺寸互動觸控顯示器(含移動腳架)	90,000		教育部補助106學年度第1學期高中優質化補助方案經費。
平台式圓鋸機	18,000		教育部補助106學年度第1學期高中優質化補助方案經費。
製冰機	33,957		教育部補助106學年度約用運動防護員巡迴服務第一期資本門(設備費)。
熱敷箱	12,983		教育部補助106學年度約用運動防護員巡迴服務第一期資本門(設備費)。
踝關節訓練器(BAPS)	17,577		教育部補助106學年度約用運動防護員巡迴服務第一期資本門(設備費)。
購置交通及運輸設備	45,000	106	
液晶移動式戶外多媒體擴音機(充電)	45,000		教育部補助106學年度第1學期高中優質化補助方案經費。
購置雜項設備	55,000	106	
冰箱(商用，四至六門，半凍藏)	55,000		教育部補助106年度辦理綜合高中學校資本門經費。
購置機械及設備	245,000	107	
類單眼相機	40,000		教育部補助106學年度第2學期高中優質化補助方案經費。
冷凍真空乾燥機	50,000		教育部補助106學年度第2學期高中優質化補助方案經費。
內嵌式電子白板(含白板及超短焦投影機)	95,000		教育部補助106學年度第2學期高中優質化補助方案經費。
熱像儀	60,000		教育部補助106學年度第2學期高中優質化補助方案經費。
購置交通及運輸設備	145,000	107	
無線音響組	55,000		教育部補助106學年度第2學期高中優質化補助方案經費。
液晶移動式戶外多媒體擴音機(充電)	90,000		教育部補助106學年度第2學期高中優質化補助方案經費。

備註：各管理機關(構)依預算法第88條規定補辦預算，應確係不及編入年度預算，且因經營環境發生重大變遷或正常業務(含執行中央補助款項目)之確實需要，並經主管機關核轉本府核准先行辦理者；不具急迫性之事項，仍應儘可能納入預算辦理。

本 頁 空 白



# 預算主要表

# 臺北市地方教育發展基金－臺北市立大理高級中學

## 基金來源、用途及餘絀預計表

中華民國108年度

單位：新臺幣千元

前年度決算數	項 目	本年度預算數	上年度預算數	比較增減（－）
242,628	基金來源	244,642	239,116	5,526
262	勞務收入	362	361	1
262	服務收入	362	361	1
406	財產收入	306	324	-18
36	財產處分收入	11	5	6
370	其他財產收入	295	319	-24
233,959	政府撥入收入	234,517	220,940	13,577
220,438	公庫撥款收入	234,517	220,940	13,577
13,521	政府其他撥入收入			
7,744	教學收入	9,287	17,319	-8,032
7,744	學雜費收入	9,287	17,319	-8,032
257	其他收入	170	171	-1
253	受贈收入	138	139	-1
4	雜項收入	32	32	
243,302	基金用途	246,819	240,389	6,430
204,914	高中及高職教育計畫	204,357	199,108	5,249
25,591	一般行政管理計畫	33,194	30,691	2,503
12,797	建築及設備計畫	9,268	10,589	-1,321
-674	本期賸餘(短絀)	-2,177	-1,273	-904
8,431	期初基金餘額	6,483	5,698	785
7,757	期末基金餘額	4,306	4,425	-119

註：前年度決算數及上年度預算數細數之和與總數或略有出入，係四捨五入關係，以下各表同。

# 臺北市地方教育發展基金－臺北市立大理高級中學

## 現金流量預計表

中華民國108年度

單位：新臺幣千元

項 目	本 預	年 算	度 數	說 明
業務活動之現金流量				
本期賸餘(短絀)			-2,177	
業務活動之淨現金流入(流出)			-2,177	
其他活動之現金流量				
其他活動之淨現金流入(流出)				
現金及約當現金之淨增(淨減)			-2,177	
期初現金及約當現金			13,518	
期末現金及約當現金			11,341	

註：本表係採現金及約當現金基礎，包括現金及自投資日起 3 個月內到期或清償之債權證券。

# 預算明細表

# 臺北市地方教育發展基金－臺北市立大理高級中學

## 基金來源－服務收入明細表

中華民國108年度

單位：新臺幣元

科 目	單 位	本 年 度 預 算 數			說 明
		數 量 業 務 量	利(費)率	金 額	
合計				362,000	
服務收入				362,000	較上年度預算數361,412元，增加588元。
	人	100	700	70,000	暑期游泳訓練班學生票收入(收支對列)。
	人	50	500	25,000	教師公開甄選報名費收入(收支對列)。
	年	1	39,900	39,900	學生甄選報名費收入(收支對列)。
	學期	2	113,550	227,100	教科書作業管理費收入(收支對列)。

# 臺北市地方教育發展基金－臺北市立大理高級中學

## 基金來源－財產處分收入明細表

中華民國108年度

單位：新臺幣元

科 目	單位	本 年 度 預 算 數			說 明
		數量 業務量	利(費)率	金 額	
合計				11,000	
財產處分收入	年	1	11,000	11,000	較上年度預算數5,000元，增加6,000元。 報廢財產殘值收入。

# 臺北市地方教育發展基金－臺北市立大理高級中學

## 基金來源－其他財產收入明細表

中華民國108年度

單位：新臺幣元

科 目	單位	本 年 度 預 算 數			說 明
		數量 業務量	利(費)率	金 額	
合計				295,000	
其他財產收入				295,000	較上年度預算數318,980元，減少23,980元。
	年	1	72,000	72,000	熱食部房地使用費收入。
	年	1	27,230	27,230	員生消費合作社房地使用費。
	年	1	91,750	91,750	開放學校場地收入(收支對列)。
	年	1	104,020	104,020	教職員工停車收入。

# 臺北市地方教育發展基金－臺北市立大理高級中學

## 基金來源－公庫撥款收入明細表

中華民國108年度

單位：新臺幣元

科 目	單位	本 年 度 預 算 數			說 明
		數量 業務量	利(費)率	金 額	
合計				234,517,000	
公庫撥款收入	年	1	234,517,000	234,517,000	較上年度預算數220,940,497元，增加13,576,503元。 市府補助款



# 臺北市地方教育發展基金－臺北市立大理高級中學

## 基金來源－學雜費收入明細表

中華民國108年度

單位：新臺幣元

科 目	單 位	本 年 度 預 算 數			說 明
		數量 業務量	利(費)率	金 額	
合計				9,287,000	
學雜費收入				9,287,000	較上年度預算數17,318,529元，減少8,031,529元。
	年	1	864,838	864,838	重修學分費收入(收支對列)。
	人、學期	201x1	2,060	414,060	108學年度第1學期高二及高三自然組雜費收入預估學生221人，減免20人(收支對列)。
	人、學期	201x1	2,060	414,060	107學年度第2學期高二及高三自然組雜費收入預估學生221人，減免20人(收支對列)。
	人、學期	359x1	1,740	624,660	107學年度第2學期高二及高三社會組雜費收入預估學生399人，減免40人(收支對列)。
	人、學期	359x1	1,740	624,660	108學年度第1學期高二及高三社會組雜費收入預估學生399人，減免40人(收支對列)。
	人、學期	200x1	6,240	1,248,000	108學年度第1學期高中部學費收入預估學生955人，減免755人。
	人、學期	200x1	6,240	1,248,000	107學年度第2學期高中部學費收入預估學生955人，減免755人。
	人、學期	319x1	380	121,220	108學年度第1學期電腦耗材、周邊設備及相關教學軟體費收入(收支對列)。
	人、學期	319x1	380	121,220	107學年度第2學期電腦耗材、周邊設備及相關教學軟體費收入(收支對列)。
	人、學期	305x1	1,820	555,100	107學年度第2學期高一雜費收入預估學生335人，減免30人(收支對列)。
	人、學期	305x1	1,820	555,100	108學年度第1學期高一雜費收入預估學生335人，減免30人(收支對列)。
	年	1	2,496,082	2,496,082	課業輔導費收入(收支對列)。

# 臺北市地方教育發展基金－臺北市立大理高級中學

## 基金來源－受贈收入明細表

中華民國108年度

單位：新臺幣元

科 目	單位	本 年 度 預 算 數			說 明
		數量 業務量	利(費)率	金 額	
合計				138,000	
受贈收入	年	1	138,000	138,000	較上年度預算數138,964元，減少964元。 獎助學金(含孳息)等捐款收入(收支對列)。

# 臺北市地方教育發展基金－臺北市立大理高級中學

## 基金來源－雜項收入明細表

中華民國108年度

單位：新臺幣元

科 目	單位	本 年 度 預 算 數			說 明
		數量 業務量	利(費)率	金 額	
合計 雜項收入	年	1	32,000	32,000 32,000 32,000	較上年度預算數32,266元，減少266元。 圖說費、學生到離校簡訊費等收入。

# 臺北市地方教育發展基金－臺北市立大理高級中學

## 基金用途－高中及高職教育計畫明細表

中華民國108年度

單位：新臺幣元

前年度 決算數	上年度 預算數	科 目	本 年 度 預 算 數	說 明
204,914,451	199,108,108	合計	204,357,000	
186,643,681	180,416,225	用人費用	184,327,000	
87,533,799	84,769,200	正式員額薪資	86,317,200	較上年度預算數84,769,200元，增加1,548,000元。
87,533,799	84,769,200	職員薪金	86,317,200	
			81,637,200	教職員113人薪金(詳用人費用彙計表)(含教育部補助導師費180,000元專任輔導教師1,280,000元)。
			4,680,000	教職員5人薪金(詳用人費用彙計表)。
7,387,930	8,362,560	聘僱及兼職人員薪資	8,362,560	較上年度預算數8,362,560元，無增減。
7,387,930	8,362,560	兼職人員酬金	8,362,560	
			554,400	高中部教師代課鐘點費，本校 編制高中專任教師總人數61人，按9分之1計，編列7人，每人18節11月，總節數7人*18節*11月=1386節，每節400元。
			316,800	國中部教師代課鐘點費，本校 編制國中教師總人數39人，按9分之1計，編列4人，每人220節，總節數4人*220節=880節，每節360元。
			5,808,000	高中兼課鐘點費: 1.依課程標準每週課程總時數2086節 2.現有教師依規定標準每週應授課總時數1756節 3.每週兼課總時數330節 每節400元。
			1,267,200	補助調整教師授課鐘點費，44人*2節*40週*360元(教育部補助款)。
			126,720	補助調整授課鐘點費之外聘教師勞、健保及勞退費用(教育部補助款)。
			86,400	補助調整授課特教教師鐘點費，3人*2節*40週(教育部補助款)。
			8,640	補助調整授課鐘點費之外聘教師勞、健保及勞退費用(教育部補助款)。
			194,400	依高級中等學校體育班課程綱要規定，於寒、暑假開設競技專項運動綜合訓練編列鐘點費，3班*162節*400元。
1,022,631	1,102,080	超時工作報酬	1,164,460	較上年度預算數1,102,080元，增加62,380元。

# 臺北市地方教育發展基金－臺北市立大理高級中學

## 基金用途－高中及高職教育計畫明細表

中華民國108年度

單位：新臺幣元

前年度 決算數	上年度 預算數	科 目	本 年 度 預 算 數	說 明
866,631	982,080	加班費	1,044,460	
			745,465	不休假出勤加班費。
			19,240	高中教職員各項業務加班費(收支對列)。
			3,330	國中教職員各項業務加班費(班級業務費)。
			30,525	開放學校場地兼管人員逾時加班費(收支對列)。
			4,800	體育班等學生甄選業務工作人員逾時加班費(收支對列)。
			11,100	教科書作業管理工作人員逾時加班費(收支對列)。
			200,000	課業輔導工作人員逾時加班費(收支對列)。
			30,000	重修學分工作人員逾時加班費(收支對列)。
156,000	120,000	值班費	120,000	
			120,000	教育部補助教官值班費，5人*12月*2,000元。
21,555,019	24,078,700	獎金	24,332,700	較上年度預算數24,078,700元，增加254,000元。
9,360,272	13,484,200	考績獎金	13,738,200	
			13,186,200	依考績法規定核發之獎金。
			552,000	依考績法規定核發之獎金。
12,194,747	10,594,500	年終獎金	10,594,500	
			10,030,500	依規定於年節加發之獎金。
			564,000	依規定於年節加發之獎金。
57,137,323	50,550,304	退休及卹償金	52,889,065	較上年度預算數50,550,304元，增加2,338,761元。
56,214,051	48,962,426	職員退休及離職金	52,384,790	
			6,853,392	提撥退撫基金。
			419,328	提撥退撫基金。
			51,890	退休人員年終慰問金。
			45,060,180	退休人員月退休金，107人* $\text{\$}33,490 \times 12 \text{月} = \text{\$}43,001,160$ 元；退休遺族月撫慰金，9人* $\text{\$}19,065 \times 12 \text{月} = \text{\$}2,059,020$ 元；合計45,060,180元。
923,272	1,587,878	工員退休及離職金	504,275	
			504,275	依規定提撥勞工退休準備金不足之差額。

# 臺北市地方教育發展基金－臺北市立大理高級中學

## 基金用途－高中及高職教育計畫明細表

中華民國108年度

單位：新臺幣元

前年度 決算數	上年度 預算數	科 目	本 年 度 預 算 數	說 明
12,006,979	11,553,381	福利費	11,261,015	較上年度預算數11,553,381元，減少292,366元。
7,506,346	7,067,976	分擔員工保險費	7,238,280	
			6,836,640	分擔公保、勞保、健保費。
			401,640	分擔公保、勞保、健保費。
248,000	460,000	傷病醫藥費	460,000	
			320,000	教職員健康檢查補助費，20人*16,000元。
			140,000	教職員健康檢查補助費，40人*3,500元。
1,084,273	1,159,200	員工通勤交通費	1,159,200	
			302,400	教師上下班交通費，24人*10月*2段*630元。
			75,600	軍訓教官上下班交通費，5人*12月*2段*630元。
			378,000	教師兼行政人員上下班交通費，25人*12月*2段*630元。
			371,700	教師上下班交通費，59人*10月*1段*630元。
			31,500	教師上下班交通費，5人*10月*1段*630元。
3,168,360	2,866,205	其他福利費	2,403,535	
			400,000	休假旅遊補助費。
			42,000	退休人員三節慰問金，7人*6,000元。
			912,500	喪葬補助，36,500元*5月*5人。
			188,130	結婚補助，31,355元*2月*3人。
			860,905	子女教育補助費。
9,959,888	10,341,172	服務費用	10,299,000	
2,924,843	3,543,201	水電費	3,372,450	較上年度預算數3,543,201元，減少170,751元。
2,652,841	3,080,840	工作場所電費	2,980,840	
			585,000	溫水游泳池燃料費。
			2,027,640	高國中電費。
			200,000	高中電費(收支對列)。
			68,200	國中游泳池電費(游泳池水電清潔維護)。
			10,000	暑期泳訓班電費(室內)(收支對列)。
			30,000	開放學校場地電費(收支對列)。
			40,000	課業輔導電費(收支對列)。

# 臺北市地方教育發展基金－臺北市立大理高級中學

## 基金用途－高中及高職教育計畫明細表

中華民國108年度

單位：新臺幣元

前年度 決算數	上年度 預算數	科 目	本 年 度 預 算 數	說 明
272,002	462,361	工作場所水費	20,000 391,610 345,610 5,000 1,000 10,000 30,000	重修學分電費(收支對列)。 高國中水費。 國中游泳池水費(游泳池水電清潔維護)。 暑期泳訓班水費(室內)(收支對列)。 開放學校場地水費(收支對列)。 重修學分水費(收支對列)。
153,392	226,715	郵電費	229,115	較上年度預算數226,715元，增加2,400元。
53,992	69,965	郵費	69,965	高中寄發學生成績單等郵資(收支對列)。
99,400	156,750	電話費	156,750	高中公務用電話費(收支對列)。
		數據通信費	2,400	悠遊卡網路連線費，4臺*12月*50元(新增)。
316,414	327,374	旅運費	319,624	較上年度預算數327,374元，減少7,750元。
253,816	294,600	國內旅費	286,850	9,300 國中因公市外出差旅費。 158,100 高中各種活動比賽、校外教學隨隊人員出差旅費，34人*3天*1,550元(收支對列)。 24,900 高中教職員工因公外出洽辦公務或辦理活動短程車資(收支對列)。 37,200 國中校外教學隨隊人員出差旅費，8人*3天*1,550元。 34,100 體育班教師及教練帶隊參加比賽市外出差旅費，22天*1,550元。 23,250 前瞻計畫因公出差或受訓所需出差旅費，5人*3天*1,550元。
39,500		國外旅費		
2,400	32,774	貨物運費	32,774	3,100 國中校外活動露營展覽慶典等運費。 23,674 高中各種校外活動露營展覽慶典等運費(收支對列)。 6,000 冬夏令營(含童軍活動)露營器材運費。
20,698		其他旅運費		

# 臺北市地方教育發展基金－臺北市立大理高級中學

## 基金用途－高中及高職教育計畫明細表

中華民國108年度

單位：新臺幣元

前年度 決算數	上年度 預算數	科 目	本 年 度 預 算 數	說 明
508,172	247,543	印刷裝訂與廣告費	198,824	較上年度預算數247,543元，減少48,719元。
508,172	247,543	印刷及裝訂費	198,824	
			122,844	高中印刷各種教學表冊報表證書等(收支對列)。
			9,600	國中印刷各種教學表冊報表證書等(班級業務費)。
			1,820	國中資源班印製教學資料表冊及報表。
			1,820	高中資源班印製教學資料表冊及報表。
			4,500	運動會印製各類獎狀，手冊等。
			9,800	前瞻計畫印製各種教材、手冊、成果報告。
			2,000	教師專業成長印製資料。
			10,000	國中輔導活動輔導刊物印刷裝訂費。
			10,000	課業輔導用教材、試卷及答案卡等資料印製費(收支對列)。
			11,640	新加坡青年學生文化親善訪問團接待印製手冊資料等(新增)。
			14,800	中小學柔道賽秩序冊、獎狀、邀請函等印製。
1,658,744	1,278,791	修理保養及保固費	1,278,791	較上年度預算數1,278,791元，無增減。
702,391	545,946	一般房屋修護費	545,946	
			303,200	國中公用房舍及建築物、校具等修理費。
			242,746	高中公用房舍及建築物、校具等修理費(收支對列)。
241,960	256,562	機械及設備修護費	256,562	
			54,200	電腦設備維護費(電腦專案計畫)。
			34,800	國中游泳池場地鍋爐維修費(游泳池水電清潔維護)。
			12,000	暑期泳訓班鍋爐等設備維修費(收支對列)。
			140,000	高中學生電腦課程用維護費(收支對列)。
			15,562	教科書作業管理設備修理維護費(收支對列)。
714,393	476,283	雜項設備修護費	476,283	
			348,258	高中黑板、課桌椅、各項教育器材設施、花木等維護(收支對列)。



# 臺北市地方教育發展基金－臺北市立大理高級中學

## 基金用途－高中及高職教育計畫明細表

中華民國108年度

單位：新臺幣元

前年度 決算數	上年度 預算數	科 目	本 年 度 預 算 數	說 明
			116,800	國中黑板、課桌椅、各項教育器材設施、花木等維護。
			11,225	場地開放之相關器材等修繕費(收支對列)。
	4,000	保險費	4,000	較上年度預算數4,000元，無增減。
	4,000	其他保險費	4,000	
			4,000	暑期泳訓班學員保險費(收支對列)。
1,131,546	728,708	一般服務費	1,168,761	較上年度預算數728,708元，增加440,053元。
				。
21,864	37,224	佣金、匯費、經理費及手續費	37,296	
			37,296	委託超商代收學雜費手續費，1,036人*2學期*18元。
379,040	455,484	外包費	895,465	
			388,720	游泳池救生員外包費，1人*10月*38,872元。
			77,745	暑期泳訓班救生員外包費。
			429,000	完全中學行政人力勞務外包(新增)。
537,326		計時與計件人員酬金		
193,316	236,000	體育活動費	236,000	
			226,000	文康活動費，本校編列教師113人，每人編列2,000元。
			10,000	文康活動費，本校編列教師5人，每人編列2,000元。
3,266,777	3,984,840	專業服務費	3,727,435	較上年度預算數3,984,840元，減少257,405元。
				。
3,033,100	3,888,100	講課鐘點、稿費、出席審查及查詢費	3,613,900	
			10,000	外聘專家學者出席費，5人次*2,000元(收支對列)。
			57,600	分組活動外聘鐘點費，36節*1,600元(分組組數大於班級數始得動支)。
			72,000	高中體育班教練鐘點費，180節*400元。
			43,200	國中體育班教練鐘點費，120節*360元。
			32,000	國中活化教學外聘講師鐘點費，20節*1,600元。
			16,000	國中活化教學內聘講師鐘點費，20節*800

# 臺北市地方教育發展基金－臺北市立大理高級中學

## 基金用途－高中及高職教育計畫明細表

中華民國108年度

單位：新臺幣元

前年度 決算數	上年度 預算數	科 目	本 年 度 預 算 數	說 明
				元。
			192,000	前瞻計畫外聘講師鐘點費，120節*1,600元。
			31,200	課後社團活動內聘講師鐘點費，39節*800元。
			41,600	課後社團活動外聘講師鐘點費，26節*1,600元。
			19,200	性別平等教育宣導活動外聘講師鐘點費，12節*1,600元。
			6,400	小田園教育體驗學習外聘講師鐘點費，4節*1,600元。
			3,600	小田園教育體驗學習內聘講師鐘點費，9節*400元。
			12,800	教師專業成長內聘講師鐘點費，16節*800元。
			27,200	教師專業成長外聘講師鐘點費，17節*1,600元。
			3,200	國中適性入學宣導講師鐘點費，2節*1,600元(含教育部補助2,000元)。
			28,800	課程進行內聘教師鐘點費，36節*2學期*400元(由教育局移列)。
			9,600	人權、法治、品德教育外聘講師鐘點費，6節*1,600元。
			3,200	人權、法治、品德教育內聘講師鐘點費，4節*800元。
			10,000	國中輔導活動會議外聘專家學者出席費，5人次*2,000元。
			35,200	高中輔導活動個案諮商外聘專家學者鐘點費，22節*1,600元。
			35,000	暑期泳訓班教練指導鐘點費，7班*10節*500元(收支對列)。
			600,000	國中部課業輔導教師鐘點費，1,200節*500元(收支對列)。
			1,551,000	高中部課業輔導教師鐘點費，2,820節*550元(收支對列)。
			48,400	課業輔導機關負擔之二代健保補充保費(收支對列)。

# 臺北市地方教育發展基金－臺北市立大理高級中學

## 基金用途－高中及高職教育計畫明細表

中華民國108年度

單位：新臺幣元

前年度 決算數	上年度 預算數	科 目	本 年 度 預 算 數	說 明
			12,100	重修學分機關負擔之二代健保補充保費(收支對列)。
			605,000	重修學分教師鐘點費，1,100節*550元(收支對列)。
			2,400	技職教育、免試及十二年國教校園宣導外聘講師鐘點費，2節*1,200元。
			11,200	新加坡青年學生文化親善訪問團接待內聘教師鐘點費，14節*800元(新增)。
			30,000	暑假體育訓練營角力外聘教練指導費，75節*400元(新增)。
			64,000	暑假體育訓練營柔道外聘教練指導費，160節*400元(新增)。
65,775	63,200	委託檢驗(定)試驗認證費	63,200	
			30,000	高中建築物公共安全檢查簽證費及申報費(收支對列)。
			20,000	高中消防安全設備檢測費(收支對列)。
			13,200	飲水機水質檢驗費，11臺*1,200元。
55,100	33,540	試務甄選費	48,540	
			21,000	教師甄選試務費用(收支對列)。
			540	體育班等學生甄選業務機關負擔之二代健保補充保費(收支對列)。
			27,000	體育班等學生甄選業務試務費用(收支對列)。
112,802		其他專業服務費	1,795	
			573	暑假體育訓練營角力投保單位負擔補充保費(新增)。
			1,222	暑假體育訓練營柔道投保單位負擔補充保費(新增)。
4,225,296	3,751,305	材料及用品費	5,095,000	
1,092,412	1,113,088	使用材料費	2,156,254	較上年度預算數1,113,088元，增加1,043,166元。
1,092,412	1,113,088	設備零件	2,156,254	
			800,000	改善汰換中等學校普通教室學生課桌椅，500套*1,600元(新增)。
			34,000	高中家事烹飪所需之餐飲用具(收支對列)。
			35,000	高中木工、金工、電工、泥工等勞動生產

# 臺北市地方教育發展基金－臺北市立大理高級中學

## 基金用途－高中及高職教育計畫明細表

中華民國108年度

單位：新臺幣元

前年度 決算數	上年度 預算數	科 目	本 年 度 預 算 數	說 明
				教學用具(收支對列)。
			86,000	高中教學上所需事務用具(收支對列)。
			35,800	高中音樂、運動等康樂用具(收支對列)。
			119,326	高中教學所需用具、錄影帶、投影片、幻燈片、掛圖、標本等(收支對列)。
			9,390	國中教學上所需事務用具(班級業務費)。
			30,000	體育班教學用體育器材。
			9,760	汰舊換新仿皮沙發椅(由班級設備移列)(新增)。
			18,000	運動會用器材。
			21,000	國中活化教學相關圖書、教學設備及教學活動器材費。
			520,000	辦理前瞻計畫各項教學設備。
			50,000	辦理小田園教育體驗學習各項教學設備。
			55,000	種植區所需自動灌溉系統、線材及馬達等(由教育局移列)。
			102,440	高中學生電腦課程用耗材及零組件等(收支對列)。
			85,000	教科書作業管理耗材及教學用具(收支對列)。
			95,538	重修學分教學耗材及用具(收支對列)。
			20,000	中小學柔道賽比賽器材等。
			30,000	程式設計教學用材料(新增)。
3,132,884	2,638,217	用品消耗	2,938,746	較上年度預算數2,638,217元，增加300,529元。
				。
67,791	282,346	辦公(事務)用品	253,752	
			76,000	高中教學用文具紙張(收支對列)。
			4,000	高中資源班教學用文具紙張。
			4,000	國中資源班教學用文具紙張。
			3,000	運動會用文具紙張。
			18,000	國中活化教學用文具紙張等。
			40,070	辦理前瞻計畫用文具紙張。
			10,800	性別平等教育宣導活動用文具紙張。
			4,000	教師專業成長用文具紙張。
			800	國中適性入學宣導文具用品。

# 臺北市地方教育發展基金－臺北市立大理高級中學

## 基金用途－高中及高職教育計畫明細表

中華民國108年度

單位：新臺幣元

前年度 決算數	上年度 預算數	科 目	本 年 度 預 算 數	說 明
			14,200	田園教育教材相關資料、文具等(由教育局移列)。
			3,200	人權、法治、品德教育用文具紙張。
			1,000	冬夏令營(含童軍活動)用文具紙張。
			2,000	教師甄選用文具用品(收支對列)。
			8,682	課業輔導教學用文具用品(收支對列)。
			60,600	重修學分教學用文具用品(收支對列)。
			3,400	中小學柔道比賽用文具用品。
107,475	132,500	報章雜誌	132,500	
			116,500	高中報章雜誌之訂閱等(收支對列)。
			8,000	高中資源班訂閱書報、多媒體教材等。
			8,000	國中資源班訂閱書報、多媒體教材等。
206,100	216,000	服裝	216,000	
			216,000	體育班各代表隊比賽服裝。
24,782	43,100	醫療用品(非醫療院所使用)	43,100	
			22,100	高中健康中心藥品費(收支對列)。
			15,000	國中健康中心藥品費。
			6,000	運動會用防護用品等。
2,726,736	1,964,271	其他用品消耗	2,293,394	
			90,000	敬師活動費，150人*600元(新增)。
			10,320	國中教職員工因公外出洽辦公務逾時誤餐費用，129人次* 80元(班級業務費)。
			103,520	高中教職員工因公外出洽辦公務逾時誤餐費用，1,294人次*80元(收支對列)。
			156,000	中低收入戶學生用教科書，120人*1,300元。
			12,500	國中專用垃圾袋14公升(班級業務費)。
			41,260	國中消毒藥水、衛生清潔用品費及教室佈置費(班級業務費)。
			165,840	國中教學實驗器材、體育衛生器材、指導活動資料製作、音樂器材、工藝家事材料、童軍用材料等(班級教學材料費)。
			8,000	國中童軍教育所需材料費。
			35,000	高中專用垃圾袋14公升(收支對列)。
			96,499	高中消毒藥水、衛生清潔用品費及教室佈

# 臺北市地方教育發展基金－臺北市立大理高級中學

## 基金用途－高中及高職教育計畫明細表

中華民國108年度

單位：新臺幣元

前年度 決算數	上年度 預算數	科 目	本 年 度 預 算 數	說 明
				置費(收支對列)。
			503,272	高中教學實驗器材、體育衛生器材、指導活動資料製作、音樂器材、工藝家事材料、童軍用材料等(收支對列)。
			7,200	高中資源班會議工作人員逾時誤餐費用，90人次*80元。
			7,200	國中資源班會議工作人員逾時誤餐費用，90人次*80元。
			7,200	高中資源班教材編輯費，1班*12月*600元。
			7,200	國中資源班教材編輯費，1班*12月*600元。
			135,500	電腦耗材(電腦專案計畫)。
			13,600	體育班教學用教材等。
			94,500	電腦設備維護及管理費，15班*6,300元(電腦專案計畫)。
			8,000	運動會工作人員逾時誤餐費用，100人次*80元。
			11,620	運動會活動場地佈置。
			14,000	運動會用獎牌、錦旗等。
			21,000	國中活化教學各領域及班級經營所需各項教材。
			12,000	國中活化教學研習逾時誤餐費用，150人次*80元。
			22,880	前瞻計畫工作人員逾時誤餐費用，286人次*80元。
			62,000	辦理前瞻計畫其他耗材。
			3,200	課後社團活動工作人員逾時誤餐費用，40人次*80元。
			4,000	課後社團活動用品等雜支。
			5,000	性別平等教育宣導活動場地佈置等雜支。
			30,000	辦理小田園教育體驗學習其他耗材。
			1,200	教師專業成長用教材等。
			2,800	教師專業成長逾時誤餐費用，35人次*80元。
			13,600	學生生涯檔案資料夾(簿)、裝訂夾、及內頁印製。
			152,000	新種植區相關工具等耗材(由教育局移列)。

# 臺北市地方教育發展基金－臺北市立大理高級中學

## 基金用途－高中及高職教育計畫明細表

中華民國108年度

單位：新臺幣元

前年度 決算數	上年度 預算數	科 目	本 年 度 預 算 數	說 明
			4,000	人權、法治、品德教育獎品費。
			10,000	人權、法治、品德教育場地佈置用材料、感謝狀等。
			1,000	冬夏令營(含童軍活動)用材料等。
			10,000	國中輔導活動適性評量測驗。
			35,800	高中輔導活動適性評量測驗。
			30,000	國中輔導活動宣導場地佈置等雜支。
			1,610	暑期泳訓班消毒劑(收支對列)。
			3,390	暑期泳訓班雜支費(收支對列)。
			3,000	暑期泳訓班教學環境佈置費(收支對列)。
			2,000	教師甄試工作人員逾時誤餐費用，25人次*80元(收支對列)。
			10,000	開放學校場地環境整理及衛生清潔等相關耗材(收支對列)。
			3,560	體育班等學生甄選業務用耗材(收支對列)。
			4,000	體育班等學生甄選業務工作人員逾時誤餐費用，50人次* 80元(收支對列)。
			55,518	教科書作業管理教學材料(收支對列)。
			38,000	課業輔導教學材料(收支對列)。
			10,000	重修學分教學材料(收支對列)。
			1,600	重修學分逾時誤餐費用，20人次*80元(新增)。
			26,000	新加坡青年學生文化親善訪問團接待工作人員逾時誤餐費用，325人次* 80元(新增)。
			18,800	新加坡青年學生文化親善訪問團接待參訪活動門票、租借場地等其他費用(新增)。
			54,520	中小學柔道賽用獎盃、獎牌、獎狀、醫護用品等。
			13,680	中小學柔道賽佈置場地費用等。
			10,000	中小學柔道賽貼紮耗材、急救用品、疲勞恢復相關用品等(新增)。
			28,800	中小學柔道賽工作人員逾時誤餐費用，360人次* 80元。
			4,000	學生棒球聯賽縣市預賽工作人員用瓶裝水等雜費。

# 臺北市地方教育發展基金－臺北市立大理高級中學

## 基金用途－高中及高職教育計畫明細表

中華民國108年度

單位：新臺幣元

前年度 決算數	上年度 預算數	科 目	本 年 度 預 算 數	說 明
			25,427	暑假體育訓練營角力場地布置及相關費用等(新增)。
			30,778	暑假體育訓練營柔道場地布置及相關費用等(新增)。
510,770	321,800	租金、償債、利息及相關手續費	265,000	
	9,800	機器租金	9,480	較上年度預算數9,800元，減少320元。
	9,800	機械及設備租金	9,480	
			9,480	運動會器材租借。
317,800	312,000	交通及運輸設備租金	244,000	較上年度預算數312,000元，減少68,000元。
317,800	312,000	車租	244,000	
			40,000	體育班學生參加比賽及移訓租車費用。
			160,000	辦理前瞻課程校外參訪租車費用。
			32,000	冬夏令營(含童軍活動)租車費。
			12,000	新加坡青年學生文化親善訪問團接待租車費用2輛(新增)。
192,970		雜項設備租金	11,520	新增項目
192,970		雜項設備租金	11,520	
			11,520	悠遊卡刷卡機月租費，4臺*12月*240元(新增)。
2,745,941	3,036,854	會費、捐助、補助、分攤、照護、救濟與交流活動費	2,982,000	
413,013	360,694	捐助、補助與獎助	312,800	較上年度預算數360,694元，減少47,894元。
413,013	360,694	獎助學員生給與	312,800	
			880	配合預算編列至千元，增列進位數880元。
			20,000	高中學校社團、學校活動獎勵及畢業生獎品補助等(收支對列)。
			10,000	教育關懷獎每校推薦1名學生獎助金。
			30,000	國中優秀學生獎學金，15班*2學期*1,000元。
			54,000	高中優秀學生獎學金，27班*2學期*1,000元。
			138,000	核發績優及清寒學生獎助學金等(收支對列)。
			59,920	教科書作業管理學生工讀金，428小時*140元(收支對列)。



# 臺北市地方教育發展基金－臺北市立大理高級中學

## 基金用途－高中及高職教育計畫明細表

中華民國108年度

單位：新臺幣元

前年度 決算數	上年度 預算數	科 目	本 年 度 預 算 數	說 明
2,332,928	2,676,160	補貼、獎勵、慰問、照護與救濟	2,669,200	較上年度預算數2,676,160元，減少6,960元。
21,600		獎勵費用		
2,311,328	2,676,160	其他補貼、獎勵、慰問、照護與救濟	2,669,200	
			139,200	補助學校午餐使用有機蔬菜或有機米計畫，435人*40週*1次*8元。
			1,595,000	國中清寒學生餐費補助，145人*200日*55元。
			935,000	高中清寒學生餐費補助，85人*200日*55元。
15,552	15,552	短絀與賠償給付	16,000	
15,552	15,552	賠償給付	16,000	較上年度預算數15,552元，增加448元。
15,552	15,552	一般賠償	16,000	
			15,552	勞保投保薪資及新制勞工退休金賠償經費。
			448	配合預算編列至千元，增列進位數448元。
813,323	1,225,200	其他	1,373,000	
813,323	1,225,200	其他支出	1,373,000	較上年度預算數1,225,200元，增加147,800元。
813,323	1,225,200	其他	1,373,000	
			50,400	國中執行學生路隊安全導護費，2人*40週*10次*63元。
			411,100	體育班學生參加校外比賽住宿、交通費。
			72,000	體育班學生參加校外比賽誤餐費，900人次*80元。
			22,000	體育班學生參加校外比賽報名費。
			420,000	辦理前瞻計畫參訪交流等活動費用。
			34,000	國中班級自治費，340人*2學期*50元。
			95,500	高中班級自治費，955人*2學期*50元。
			64,800	教育盃中小學柔道賽裁判費，27人*6場*400元(主辦機關(構)學校之員工擔任裁判者其裁判費應減半支給)。
			19,200	中小學柔道賽防護人員費用，8人*8小時*300元(新增)。
			48,000	學生棒球聯賽縣市預賽防護人員費用，160

# 臺北市地方教育發展基金－臺北市立大理高級中學

## 基金用途－高中及高職教育計畫明細表

中華民國108年度

單位：新臺幣元

前年度 決算數	上年度 預算數	科 目	本 年 度 預 算 數	說 明
				小時*300元。
			48,000	學生棒球聯賽縣市預賽整理球場費用，32天*1,500元(新增)。
			24,000	暑假體育訓練營柔道參加學生膳食費，300人次*80元(新增)。
			64,000	暑假體育訓練營角力參加學生膳食費，800人次*80元(新增)。

# 臺北市地方教育發展基金－臺北市立大理高級中學

## 基金用途－一般行政管理計畫明細表

中華民國108年度

單位：新臺幣元

前年度 決算數	上年度 預算數	科 目	本 年 度 預 算 數	說 明
25,590,645	30,691,488	合計	33,194,000	
24,356,044	29,119,523	用人費用	31,572,000	
15,999,703	19,159,800	正式員額薪資	20,827,800	較上年度預算數19,159,800元，增加1,668,000元。
13,355,385	16,231,800	職員薪金	18,619,800	
			18,619,800	職員26人薪金(詳用人彙計表)。
2,644,318	2,928,000	工員工資	2,208,000	
			2,208,000	工員6人工資(詳用人費用彙計表)。
722,105	924,623	超時工作報酬	999,396	較上年度預算數924,623元，增加74,773元。
722,105	924,623	加班費	999,396	
			926,321	不休假出勤加班費。
			73,075	本校職員加班費(統籌業務費)。
4,257,647	4,780,800	獎金	5,068,300	較上年度預算數4,780,800元，增加287,500元。
1,976,202	2,370,300	考績獎金	2,449,300	
			2,449,300	依考績法規定核發之獎金。
2,281,445	2,410,500	年終獎金	2,619,000	
			2,619,000	依規定於年節加發之獎金。
1,250,901	1,677,552	退休及卹償金	1,846,464	較上年度預算數1,677,552元，增加168,912元。
1,169,739	1,443,312	職員退休及離職金	1,669,824	
			1,669,824	提撥退撫基金。
81,162	234,240	工員退休及離職金	176,640	
			176,640	提撥勞工退休準備金。
2,125,688	2,576,748	福利費	2,830,040	較上年度預算數2,576,748元，增加253,292元。
1,330,650	1,731,588	分擔員工保險費	1,856,880	
			1,856,880	分擔公保、勞保、健保費。
311,240	461,160	員工通勤交通費	461,160	
			22,680	職員及技工、工友上下班交通費，3人*12月*1段*630元。
			438,480	職員及技工、工友上下班交通費，29人*12月*2段*630元。
483,798	384,000	其他福利費	512,000	
			512,000	休假旅遊補助費。

# 臺北市地方教育發展基金－臺北市立大理高級中學

## 基金用途－一般行政管理計畫明細表

中華民國108年度

單位：新臺幣元

前年度 決算數	上年度 預算數	科 目	本 年 度 預 算 數	說 明
841,553	1,064,000	服務費用	1,114,000	
176,001	344,000	一般服務費	344,000	較上年度預算數344,000元，無增減。
127,989	280,000	外包費	280,000	280,000 消化超額職工7人(技工、工友)業務外包費。
48,012	64,000	體育活動費	64,000	64,000 文康活動費，本校編列職員26人，工員6人，合計32人，每人編列2,000元。
486,326	540,000	專業服務費	590,000	較上年度預算數540,000元，增加50,000元。
486,326	540,000	其他專業服務費	590,000	590,000 校園安全機械定點、機動巡邏等保全費用。
179,226	180,000	公共關係費	180,000	較上年度預算數180,000元，無增減。
179,226	180,000	公共關係費	180,000	180,000 校長特別費，12月*15,000元。
391,048	505,965	材料及用品費	506,000	
391,048	505,965	用品消耗	506,000	較上年度預算數505,965元，增加35元。
391,048	505,965	辦公(事務)用品	506,000	505,965 統籌業務費計算如下：高中部普通班24班、體育班3班，1,290元*15班*12月=232,200元，810元*12班*12月=116,640元，國中部普通班12班、體育班3班，1,290元*15班*12月=232,200元，以上合計581,040元，除依實際需求移列加班費73,075元及會費2,000元外，其餘如列數。
			35	配合預算編列至千元，增列進位數35元。
2,000	2,000	會費、捐助、補助、分攤、照護、救濟與交流活動費	2,000	
2,000	2,000	會費	2,000	較上年度預算數2,000元，無增減。
2,000	2,000	職業團體會費	2,000	2,000 護理師2人公會會費(統籌業務費)。

# 臺北市地方教育發展基金－臺北市立大理高級中學

## 基金用途－建築及設備計畫明細表

中華民國108年度

單位：新臺幣元

前年度 決算數	上年度 預算數	科 目	本 年 度 預 算 數	說 明
12,796,887	10,589,075	合計	9,268,000	
12,796,887	10,589,075	購建固定資產、無形資產及非理財 目的之長期投資	9,268,000	
4,435,053	5,289,200	購建固定資產	4,512,000	
		專案計畫	129,000	
		新興計畫	129,000	
		(一)改善校園無障礙電 梯工程	129,000	本工程為108-109年度連續性工程，總工程費為4,000,000元，其中施工費3,669,725元，委託技術服務費256,880，工程管理費73,395元，本年度編列129,000元，餘3,871,000編列於以後年度，各年度資金需求詳如新興計畫分年資金需求表。
		擴充改良房屋建築及設 備	129,000	
		擴充改良房屋建築及設 備	129,000	
			(4,000,000)	
			3,669,725	
			256,880	
			73,395	
		一般建築及設備計畫	4,383,000	
		高中職課程與教學前瞻	1,550,000	
		購置機械及設備	1,318,000	
			198,000	新購教學評量讀卡機SR-3500，2臺*99,000元。
			95,000	新購內嵌式電子白板(含白板及超短焦投影機)1組。
			125,000	新購多媒體互動式教學螢幕1臺。
			180,000	新購大尺寸互動觸控顯示器(含移動式腳架)，2臺*90,000元。
			120,000	新購公開觀課用數位攝影機(4K)，2臺*60,000元。
			600,000	新購75吋大尺寸互動觸控電視
4,435,053	5,289,200			

# 臺北市地方教育發展基金－臺北市立大理高級中學

## 基金用途－建築及設備計畫明細表

中華民國108年度

單位：新臺幣元

前年度 決算數	上年度 預算數	科 目	本 年 度 預 算 數	說 明
		購置雜項設備	232,000	(含內嵌式黑白版)，5座 *120,000元。
			52,000	汰舊換新籃板(含框)，2組 *26,000元。
			101,000	新購餐飲教室用咖啡機，2臺 *50,500元。
			44,000	新購自主學習空間沙發組(含 大小茶几)，1組*44,000元。
			35,000	新購自主學習空間沙發組，1 組*35,000元。
		班級設備	539,000	
		購置機械及設備	109,200	
			98,700	汰舊換新教學評量讀卡機1臺( 教務處)。
			10,500	新購除濕機加空氣清淨機二合 一1臺(輔導室)。
		購置雜項設備	429,800	
			84,922	新購圖書(圖書館)。
			23,203	汰舊換新變頻冷氣2.8KW(含拆 機費)1臺(輔導室資源教室C)。
			23,203	汰舊換新變頻冷氣2.8KW(含拆 機費)1臺(設備組美術教室二準 備室)。
			192,000	汰舊換新溫熱控制飲水機，8 臺*24,000元(總務處)。
			33,736	汰舊換新變頻冷氣7.1KW1臺( 體育組)。
			39,000	新購五線拷克機1臺(國中部)。
			33,736	汰舊換新變頻冷氣7.1KW1臺( 設備組視聽教室)。
		特殊班設備	32,000	
		購置雜項設備	32,000	
			32,000	新購水波爐1臺。
		資訊設備	2,262,000	
		購置機械及設備	2,262,000	
			271,000	汰舊換新網路及資訊周邊設備

# 臺北市地方教育發展基金－臺北市立大理高級中學

## 基金用途－建築及設備計畫明細表

中華民國108年度

單位：新臺幣元

前年度 決算數	上年度 預算數	科 目	本 年 度 預 算 數	說 明
				(電腦專案計畫)。
			1,775,000	汰舊換新個人電腦71部*25,000元(電腦專案計畫)。
			216,000	新購平板電腦18臺*12,000元(電腦專案計畫)。
4,435,053	5,289,200	校園設備		
3,362,323	3,739,500	購置機械及設備		
109,720	567,000	購置交通及運輸設備		
963,010	982,700	購置雜項設備		
550,000	72,000	購置無形資產	72,000	
550,000	72,000	一般建築及設備計畫	72,000	
		資訊設備	72,000	
		購置電腦軟體	72,000	
			72,000	電腦教學軟體費(電腦專案計畫)。
550,000	72,000	校園軟體設備		
550,000	72,000	購置電腦軟體		
7,811,834	5,227,875	遞延支出	4,684,000	
7,811,834	5,227,875	一般建築及設備計畫	4,684,000	
		博雅樓門窗改善工程	4,684,000	
		遞延修繕房屋建築支出	4,684,000	
			4,378,416	一、施工費。
			218,921	二、委託技術服務費(總包價法)。
			86,663	三、工程管理費(按施工費約2%提列)。
7,811,834	5,227,875	校園整修工程		
7,811,834	5,227,875	遞延修繕房屋建築支出		

本 頁 空 白



# 預 算 參 考 表

# 臺北市地方教育發展基金－臺北市立大理高級中學

## 預計平衡表

中華民國108年12月31日

單位：新臺幣千元

106年(前年) 12月31日 決算數	科 目	108年12月31日 預計數	107年12月31日 預計數	比較增減(-)
3,858,522	資產合計	3,855,072	3,857,249	-2,177
3,858,522	資產	3,855,072	3,857,249	-2,177
15,331	流動資產	11,881	14,058	-2,177
14,791	現金	11,341	13,518	-2,177
14,791	銀行存款	11,341	13,518	-2,177
40	應收款項	40	40	
40	其他應收款	40	40	
500	預付款項	500	500	
500	預付費用	500	500	
5,071	投資、長期應收款項、貸墊款及準備金	5,070	5,070	
5,071	準備金	5,070	5,070	
3,459	退休及離職準備金	3,459	3,459	
1,611	其他準備金	1,611	1,611	
3,838,121	其他資產	3,838,121	3,838,121	
3,838,121	什項資產	3,838,121	3,838,121	
3,838,121	代管資產	3,838,121	3,838,121	
3,858,522	負債及基金餘額合計	3,855,072	3,857,249	-2,177
3,850,765	負債	3,850,766	3,850,766	
5,668	流動負債	5,668	5,668	
5,668	應付款項	5,668	5,668	
5,436	應付代收款	5,436	5,436	
232	應付費用	232	232	
3,845,097	其他負債	3,845,098	3,845,098	
3,845,097	什項負債	3,845,098	3,845,098	
2,652	存入保證金	2,652	2,652	
3,459	應付退休及離職金	3,459	3,459	
3,838,121	應付代管資產	3,838,121	3,838,121	
866	暫收及待結轉帳項	866	866	
7,757	基金餘額	4,306	6,483	-2,177
7,757	基金餘額	4,306	6,483	-2,177
7,757	基金餘額	4,306	6,483	-2,177
7,757	累積餘額	4,306	6,483	-2,177

註：1.前年度決算數及上年度預算數細數之和與總數或略有出入，係四捨五入關係。

2.信託代理與保證資產(負債)前年度決算數0元，上年度調整後預計數0元，本年度預計數0元。3.或有資產(負債)0元。

4.本基金自93年度起，本固定項目分開原則，將屬長期固定帳項，包括固定資產24,727,739元、無形資產1,014,656元及長期債務0元等，另立帳類管理，詳資本資產及長期負債明細表。

## 臺北市地方教育發展基金

## 各項費用

中華民國

前年度 決算數	上年度 預算數	計畫別		合計	高中及高職教育計 畫
		用途別科目			
243,301,983	240,388,671	合計		246,819,000	204,357,000
210,999,725	209,535,748	用人費用		215,899,000	184,327,000
103,533,502	103,929,000	正式員額薪資		107,145,000	86,317,200
100,889,184	101,001,000	職員薪金		104,937,000	86,317,200
2,644,318	2,928,000	工員工資		2,208,000	
7,387,930	8,362,560	聘僱及兼職人員薪資		8,362,560	8,362,560
7,387,930	8,362,560	兼職人員酬金		8,362,560	8,362,560
1,744,736	2,026,703	超時工作報酬		2,163,856	1,164,460
1,588,736	1,906,703	加班費		2,043,856	1,044,460
156,000	120,000	值班費		120,000	120,000
25,812,666	28,859,500	獎金		29,401,000	24,332,700
11,336,474	15,854,500	考績獎金		16,187,500	13,738,200
14,476,192	13,005,000	年終獎金		13,213,500	10,594,500
58,388,224	52,227,856	退休及卹償金		54,735,529	52,889,065
57,383,790	50,405,738	職員退休及離職金		54,054,614	52,384,790
1,004,434	1,822,118	工員退休及離職金		680,915	504,275
14,132,667	14,130,129	福利費		14,091,055	11,261,015
8,836,996	8,799,564	分擔員工保險費		9,095,160	7,238,280
248,000	460,000	傷病醫藥費		460,000	460,000
1,395,513	1,620,360	員工通勤交通費		1,620,360	1,159,200
3,652,158	3,250,205	其他福利費		2,915,535	2,403,535
10,801,441	11,405,172	服務費用		11,413,000	10,299,000
2,924,843	3,543,201	水電費		3,372,450	3,372,450
2,652,841	3,080,840	工作場所電費		2,980,840	2,980,840
272,002	462,361	工作場所水費		391,610	391,610
153,392	226,715	郵電費		229,115	229,115
53,992	69,965	郵費		69,965	69,965
99,400	156,750	電話費		156,750	156,750
		數據通信費		2,400	2,400
316,414	327,374	旅運費		319,624	319,624
253,816	294,600	國內旅費		286,850	286,850

# 一 臺北市立大理高級中學

## 彙計表

108年度

單位：新臺幣元

一般行政管理計畫	建築及設備計畫				
33,194,000	9,268,000				
31,572,000					
20,827,800					
18,619,800					
2,208,000					
999,396					
999,396					
5,068,300					
2,449,300					
2,619,000					
1,846,464					
1,669,824					
176,640					
2,830,040					
1,856,880					
461,160					
512,000					
1,114,000					

臺北市地方教育發展基金

各項費用

中華民國

前年度 決算數	上年度 預算數	計畫別	合計	高中及高職教育計畫
		用途別科目		
39,500		國外旅費		
2,400	32,774	貨物運費	32,774	32,774
20,698		其他旅運費		
508,172	247,543	印刷裝訂與廣告費	198,824	198,824
508,172	247,543	印刷及裝訂費	198,824	198,824
1,658,744	1,278,791	修理保養及保固費	1,278,791	1,278,791
702,391	545,946	一般房屋修護費	545,946	545,946
241,960	256,562	機械及設備修護費	256,562	256,562
714,393	476,283	雜項設備修護費	476,283	476,283
	4,000	保險費	4,000	4,000
	4,000	其他保險費	4,000	4,000
1,307,547	1,072,708	一般服務費	1,512,761	1,168,761
21,864	37,224	佣金、匯費、經理費及手續費	37,296	37,296
507,029	735,484	外包費	1,175,465	895,465
537,326		計時與計件人員酬金		
241,328	300,000	體育活動費	300,000	236,000
3,753,103	4,524,840	專業服務費	4,317,435	3,727,435
3,033,100	3,888,100	講課鐘點、稿費、出席審查及查詢費	3,613,900	3,613,900
65,775	63,200	委託檢驗(定)試驗認證費	63,200	63,200
55,100	33,540	試務甄選費	48,540	48,540
599,128	540,000	其他專業服務費	591,795	1,795
179,226	180,000	公共關係費	180,000	
179,226	180,000	公共關係費	180,000	
4,616,344	4,257,270	材料及用品費	5,601,000	5,095,000
1,092,412	1,113,088	使用材料費	2,156,254	2,156,254
1,092,412	1,113,088	設備零件	2,156,254	2,156,254
3,523,932	3,144,182	用品消耗	3,444,746	2,938,746
458,839	788,311	辦公(事務)用品	759,752	253,752
107,475	132,500	報章雜誌	132,500	132,500
206,100	216,000	服裝	216,000	216,000
24,782	43,100	醫療用品(非醫療院所使用)	43,100	43,100

一 臺北市立大理高級中學

彙計表

108年度

單位：新臺幣元

一般行政管理計畫	建築及設備計畫				
344,000  280,000  64,000 590,000  590,000 180,000 180,000 506,000  506,000 506,000					

## 臺北市地方教育發展基金

## 各項費用

中華民國

前年度 決算數	上年度 預算數	計畫別		合計	高中及高職教育計 畫
		用途別科目			
2,726,736	1,964,271	其他用品消耗		2,293,394	2,293,394
510,770	321,800	租金、償債、利息及相關手續費		265,000	265,000
	9,800	機器租金		9,480	9,480
	9,800	機械及設備租金		9,480	9,480
317,800	312,000	交通及運輸設備租金		244,000	244,000
317,800	312,000	車租		244,000	244,000
192,970		雜項設備租金		11,520	11,520
192,970		雜項設備租金		11,520	11,520
12,796,887	10,589,075	購建固定資產、無形資產及非理財目的 之長期投資		9,268,000	
4,435,053	5,289,200	購建固定資產		4,512,000	
		擴充改良房屋建築及設備		129,000	
3,362,323	3,739,500	購置機械及設備		3,689,200	
109,720	567,000	購置交通及運輸設備			
963,010	982,700	購置雜項設備		693,800	
550,000	72,000	購置無形資產		72,000	
550,000	72,000	購置電腦軟體		72,000	
7,811,834	5,227,875	遞延支出		4,684,000	
7,811,834	5,227,875	遞延修繕房屋建築支出		4,684,000	
2,747,941	3,038,854	會費、捐助、補助、分攤、照護、救濟 與交流活動費		2,984,000	2,982,000
2,000	2,000	會費		2,000	
2,000	2,000	職業團體會費		2,000	
413,013	360,694	捐助、補助與獎助		312,800	312,800
413,013	360,694	獎助學員生給與		312,800	312,800
2,332,928	2,676,160	補貼、獎勵、慰問、照護與救濟		2,669,200	2,669,200
21,600		獎勵費用			
2,311,328	2,676,160	其他補貼、獎勵、慰問、照護與救 濟		2,669,200	2,669,200
15,552	15,552	短絀與賠償給付		16,000	16,000
15,552	15,552	賠償給付		16,000	16,000
15,552	15,552	一般賠償		16,000	16,000
813,323	1,225,200	其他		1,373,000	1,373,000
813,323	1,225,200	其他支出		1,373,000	1,373,000

# —臺北市立大理高級中學

## 彙計表

108年度

單位：新臺幣元

一般行政管理計畫	建築及設備計畫				
	9,268,000				
	4,512,000				
	129,000				
	3,689,200				
	693,800				
	72,000				
	72,000				
	4,684,000				
	4,684,000				
2,000					
2,000					
2,000					



臺北市地方教育發展基金

各項費用

中華民國

前年度 決算數	上年度 預算數	計畫別 用途別科目	合計	高中及高職教育計畫
813,323	1,225,200	其他	1,373,000	1,373,000

一 臺北市立大理高級中學

彙計表

108年度

單位：新臺幣元

一般行政管理計畫	建築及設備計畫				

臺北市地方教育發展基金－臺北市立大理高級中學

員工人數彙計表

中華民國108年度

單位：人

計 畫 及 項 目	上年度最高可 進用員額數	本年度 增減(-)數	本年度最高可 進用員額數	說 明
合計	150		150	
高中及高職教育計畫部分	118		118	
正式職員	118		118	
一般行政管理計畫部分	32		32	
正式職員	24	2	26	
正式工員	8	-2	6	

註：1.本校外包費編列1人救生員薪資等相關費用，計46萬6,465元。

本 頁 空 白

# 臺北市地方教育發展基金

## 用人費用

中華民國

計畫及項目	合計	正式 員額 薪資	聘僱 人員 薪資	超時 工作 報酬	津貼	獎 金		
						年終獎金	考績獎金	其他
合計	215,899,000	107,145,000		2,163,856		13,213,500	16,187,500	
高中及高職 教育計畫	184,327,000	86,317,200		1,164,460		10,594,500	13,738,200	
職員薪金	86,317,200	86,317,200						
兼職人員 酬金	8,362,560							
加班費	1,044,460			1,044,460				
值班費	120,000			120,000				
考績獎金	13,738,200						13,738,200	
年終獎金	10,594,500					10,594,500		
職員退休 及離職金	52,384,790							
工員退休 及離職金	504,275							
分擔員工 保險費	7,238,280							
傷病醫藥 費	460,000							
員工通勤 交通費	1,159,200							
其他福利 費	2,403,535							
一般行政管理 計畫	31,572,000	20,827,800		999,396		2,619,000	2,449,300	
職員薪金	18,619,800	18,619,800						
工員工資	2,208,000	2,208,000						
加班費	999,396			999,396				
考績獎金	2,449,300						2,449,300	
年終獎金	2,619,000					2,619,000		
職員退休 及離職金	1,669,824							

—臺北市立大理高級中學

彙計表

108年度

單位：新臺幣元

退休及卹償金		資遣費	福 利 費					提繳費	兼任 人員 用人 費用
退休金	卹償金		分擔 保險費	傷病 醫藥費	提撥 福利金	員工通勤 交通費	其他		
54,735,529			9,095,160	460,000		1,620,360	2,915,535	8,362,560	
52,889,065			7,238,280	460,000		1,159,200	2,403,535	8,362,560	
52,384,790								8,362,560	
504,275			7,238,280	460,000		1,159,200	2,403,535		
1,846,464			1,856,880			461,160	512,000		
1,669,824									

# 臺北市地方教育發展基金

## 用人費用

中華民國

計畫及項目	合計	正式 員額 薪資	聘僱 人員 薪資	超時 工作 報酬	津貼	獎 金		
						年終獎金	考績獎金	其他
工員退休 及離職金	176,640							
分擔員工 保險費	1,856,880							
員工通勤 交通費	461,160							
其他福利 費	512,000							

註：1.本表不包含臨時工員薪津。  
 2.本表兼任人員用人費用，係學校教職員兼課或請假代課鐘點費。 3.本表外包費編列1人救生員薪資等相關費用，計46萬6,465元。

—臺北市立大理高級中學

彙計表

108年度

單位：新臺幣元

退休及卹償金		資遣費	福 利 費					提繳費	兼任 人員 用人 費用
退休金	卹償金		分擔 保險費	傷病 醫藥費	提撥 福利金	員工通勤 交通費	其他		
176,640			1,856,880			461,160	512,000		



# 臺北市地方教育發展基金－臺北市立大理高級中學

## 單位（或計畫）成本分析表

中華民國108年度

單位：新臺幣千元

計畫別	單位	單位成本(元)或 平均利(費)率	數量	預算數	說明
合計				246,819	
高中及高職教育計畫				204,357	
一般行政管理計畫				33,194	
建築及設備計畫				9,268	

# 臺北市地方教育發展基金－臺北市立大理高級中學

## 5年來主要業務計畫分析表

中華民國108年度

單位：新臺幣千元

年度及項目	單位	數量	單位成本(元)或 平均利(費)率	金額	說明
(本)年度預算數				204,357	
高中及高職教育計畫				204,357	
(上)年度預算數				199,108	
高中及高職教育計畫				199,108	
(前)年度決算數				204,914	
高中及高職教育計畫				204,914	
(105)年度決算數				216,168	
高中及高職教育計畫				216,168	
(104)年度決算數				208,785	
高中及高職教育計畫				208,785	

# 臺北市地方教育發展基金

## 新興計畫分年

中華民國

計畫、項目 及計畫期間	計畫內容	全程計畫 總金額	分 年	
			108年度	109年度
合計		4,000,000	129,000	3,871,000
建築及設備計畫		4,000,000	129,000	3,871,000
專案計畫		4,000,000	129,000	3,871,000
(一) 改善校園無障礙電梯工程 (108-109年度)	本校博雅樓為獨棟建築未設電梯，不利國中部重度無障礙學生上下樓，其他師生因意外傷害導致行動困難不易到達高樓層教室，增建無障礙通用電梯以利需求師生使用。	4,000,000	129,000	3,871,000

—臺北市立大理高級中學

資金需求表

108年度

單位：新臺幣元

資 金 需 求 表				備 註
110年度	111年度	112年度	113年度以後	
				本年編列委託技術服務費 129,000元

# 臺北市地方教育發展基金－臺北市立大理高級中學

## 資本資產及長期負債明細表

中華民國108年度

單位：新臺幣千元

項 目	取得成本/ 舉債數	以前年度累 計折舊(耗)/ 長期投資評 價/未攤銷溢 (折)價	本 年 度 變 動				主要增減 原因說明	本年度累計折 舊(耗)/長期投 資評價變動數 /攤銷數	期末餘額
			增加		減少				
			金額	類型	金額	類型			
資產	114,114	85,487	4,584				7,469	25,742	
土地改良物	10,298	10,195						103	
房屋及建築	6,652	1,098	129	增置			146	5,537	
機械及設備	58,325	45,619	3,689	增置			4,914	11,481	
交通及運輸 設備	3,384	2,373		增置			276	736	
雜項設備	31,753	23,866	694	增置			1,711	6,870	
電腦軟體	3,701	2,336	72	增置			422	1,015	