

中華民國 110 年度

4-0501069

臺北市總預算

臺北市政府教育局主管

臺北市地方教育發展基金

臺北市立大理高級中學附屬單位預算之分預算

(特別收入基金)

臺北市立大理高級中學編

臺北市地方教育發展基金－臺北市立大理高級中學

目次

中華民國110年度

一、財務摘要	第 1 頁
二、業務計畫及預算概要	第 3 -12 頁
三、預算主要表	
(一) 基金來源、用途及餘絀預計表	第 13 頁
(二) 現金流量預計表	第 14 頁
四、預算明細表	
(一) 基金來源－服務收入明細表	第 15 頁
(二) 基金來源－財產處分收入明細表	第 16 頁
(三) 基金來源－其他財產收入明細表	第 17 頁
(四) 基金來源－公庫撥款收入明細表	第 18 頁
(五) 基金來源－學雜費收入明細表	第 19 頁
(六) 基金來源－受贈收入明細表	第 20 頁
(七) 基金來源－雜項收入明細表	第 21 頁
(八) 基金用途－高中及高職教育計畫明細表	第 22 -36 頁
(九) 基金用途－一般行政管理計畫明細表	第 37 -38 頁
(十) 基金用途－建築及設備計畫明細表	第 39 -40 頁
五、預算參考表	
(一) 預計平衡表	第 41 頁
(二) 各項費用彙計表	第 42 -49 頁
(三) 員工人數彙計表	第 50 頁
(四) 用人費用彙計表	第 52 -55 頁
(五) 單位（或計畫）成本分析表	第 56 頁
(六) 5年來主要業務計畫分析表	第 57 頁

臺北市地方教育發展基金－臺北市立大理高級中學

目 次

中華民國110年度

(七) 資本資產明細表	第 58 頁
-------------------	--------

臺北市地方教育發展基金－臺北市立大理高級中學

財務摘要

中華民國110年度

單位：新臺幣千元

項 目	本 年 度	上 年 度	比較增減數	%
經營成績：				
基金來源	260,080	250,546	9,534	3.81
基金用途	268,902	250,227	18,675	7.46
賸餘(短絀)	-8,822	319	-9,141	--
餘絀情形：				
基金餘額	5,610	14,432	-8,822	-61.13
現金流量(註)：				
現金及約當現金之淨增 (減)	-8,822	319	-9,141	--

附註：現金流量係採現金及約當現金基礎，包括現金及自投資日起3個月內到期或清償之債權證券。

本 頁 空 白

業務計畫及預算概要

臺北市地方教育發展基金 - 臺北市立大理高級中學

業務計畫及預算概要

中華民國 110 年度

壹、基金概況

一、設立宗旨及願景：

- (一) 本校遵照憲法第 158 條及 160 條規定，教育文化應發展國民之民族精神、自治精神，國民道德與健全體格、科學及生活智能，以培養八大學習領域及十大基本能力。
- (二) 本校自 91 年度起依教育經費編列與管理法第 13 條規定設置「臺北市地方教育發展基金」，以促進教育健全發展，提昇教育經費運用績效。
- (三) 為落實十二年國民基本教育「自發」、「互動」與「共好」的課程理念，配合本校過去課程發展歷史，經多次討論形成「大未來 理擔當」的學校願景，係依據本校「全人發展」的教育理念，強調以知識為基礎的「價值與能力」的學習；以期培養「會讀書、有教養」，將來能發揮天賦，對社會做出貢獻的大理人。從全人的角度出發，人與他人（社會）、外界（自然）互動接觸、再經過反思自省（人與自己），做為未來的新世界公民，需要具備「自尊、自律、負責、尊重、正義、合作」等六項核心價值，才能因應新世界的挑戰。

二、施政重點：

- (一) 開啟多元智慧：尊重每個學生獨特的個性，以多元智慧的觀點協助他找到生命的亮點，肯定天生我才必有用，能知於學，樂於學。
- (二) 培養生活能力：培養學生帶得走的公民關鍵能力，強化自我管理、閱讀理解、理性批判、問題解決、奉獻服務、溝通表達等核心素養。
- (三) 蘊育人文情懷：在溫馨開放的校園文化中，孕育人文情懷，學會尊重、包容；建構生命的價值、完成人性的開展。
- (四) 建置溫馨民主的校園文化：
 1. 以參與式管理、落實行政、教師會、家長會三者的良性互動。
 2. 以學生第一，教學優先的觀念提昇行政服務效率。
 3. 放下威權心態，開啟校園民主之風氣。
- (五) 推動適性教學：
 1. 落實校本課程理念，採多元化、活潑化的教學及評量。
 2. 運用校內、外資源，加強多元學習能力。

業務計畫及預算概要

中華民國 110 年度

3. 關懷相對弱勢學生之教學及輔導。
4. 推動行動學習，充實學生運用資訊之知能，並提昇教師運用學習載具教學之能力。

(六) 辦理發展性的訓輔活動：

1. 辦理各項活動、競賽及展演。
2. 推動校內外學習服務。
3. 發展績優社團及校隊，如棒球、柔道、童軍等。
4. 加強新興領域教育的辦理，並融入各科教學以收成效。

(七) 辦理特色課程：

1. 配合十二年國民基本教育，發展特色課程，透過特色課程之實施，達成適性揚才之目的。
2. 透過教師專業發展及學校資源統整，改變教師教學方式及學生學習模式，永續精進發展特色課程。

三、組織概況：

本校設置校長 1 人，綜理全校校務，下設教務處、學生事務處、國中部、總務處、輔導室、圖書館、人事室及會計室等單位。

內部分層業務如下：

(一) 教務處：秉承校長之命，辦理全校教務事項。

1. 教學組：掌理課程編排、課業考查、教學研究及教學指導等事項。
2. 註冊組：掌理註冊、編班、轉學、休學及成績考查等有關學籍事項。
3. 實驗研究組：辦理教師專業發展評鑑、教學輔導制度、學生海外體驗學習活動等事項。

(二) 學生事務處：秉承校長之命，辦理全校學生事務事項。

1. 訓育組：掌理訓育計畫之擬定，指導班聯會、代聯會等學生自治團體之健全發展，並透過各項活動，實施性別教育，人權教育與群己關係之教育。
2. 生活輔導組：重視生活輔導之技巧與方法，加強道德教育與法律常識教育以落實全方位人格教育為目標。
3. 體育組：加強學生體能訓練，重視團隊合作精神與良好運動風度之養成。

業務計畫及預算概要

中華民國 110 年度

4. 衛生組：重視校園環境之整理與美化，配合宣導實施防災意識、環保教育與人口教育。

5. 生活教育組：掌理國中部學生校內外生活管理及教育、交通導護等事項。

(三) 國中部：秉承校長之命，掌理國中部業務。

(四) 總務處：秉承校長之命，辦理全校總務事項。

1. 事務組：辦理校舍場地佈置及環境美化，監督校舍建築及整修，財物購買保管及分配等事項。

2. 出納組：辦理現金、票據、契約之保管等收支移轉等事項。

3. 文書組：辦理公文收發登記與典守學校印信，撰擬繕校及檔案保管等事項。

(五) 輔導室：秉承校長之命，視學生身心狀況及需求提供發展性輔導，介入性輔導或處理性輔導，並掌理學生輔導與諮商，實施適性生涯輔導等事項。

1. 輔導組：掌理學生個案建立、心理輔導諮商、生涯輔導及兩性教育、親職教育等事項。

2. 特殊教育組：掌理特殊學生特殊需求之安排，包括資源班之入班教學輔導等個別化教育計畫等事項。

(六) 圖書館：秉承校長之命，辦理圖書分類編目、自動化作業系統維護，參考諮詢服務，推動圖書館利用教育及資訊融入教學、校園網路管理等事項。

設備組：掌理教學設備計畫之擬定、用具之管理、保管等事項。

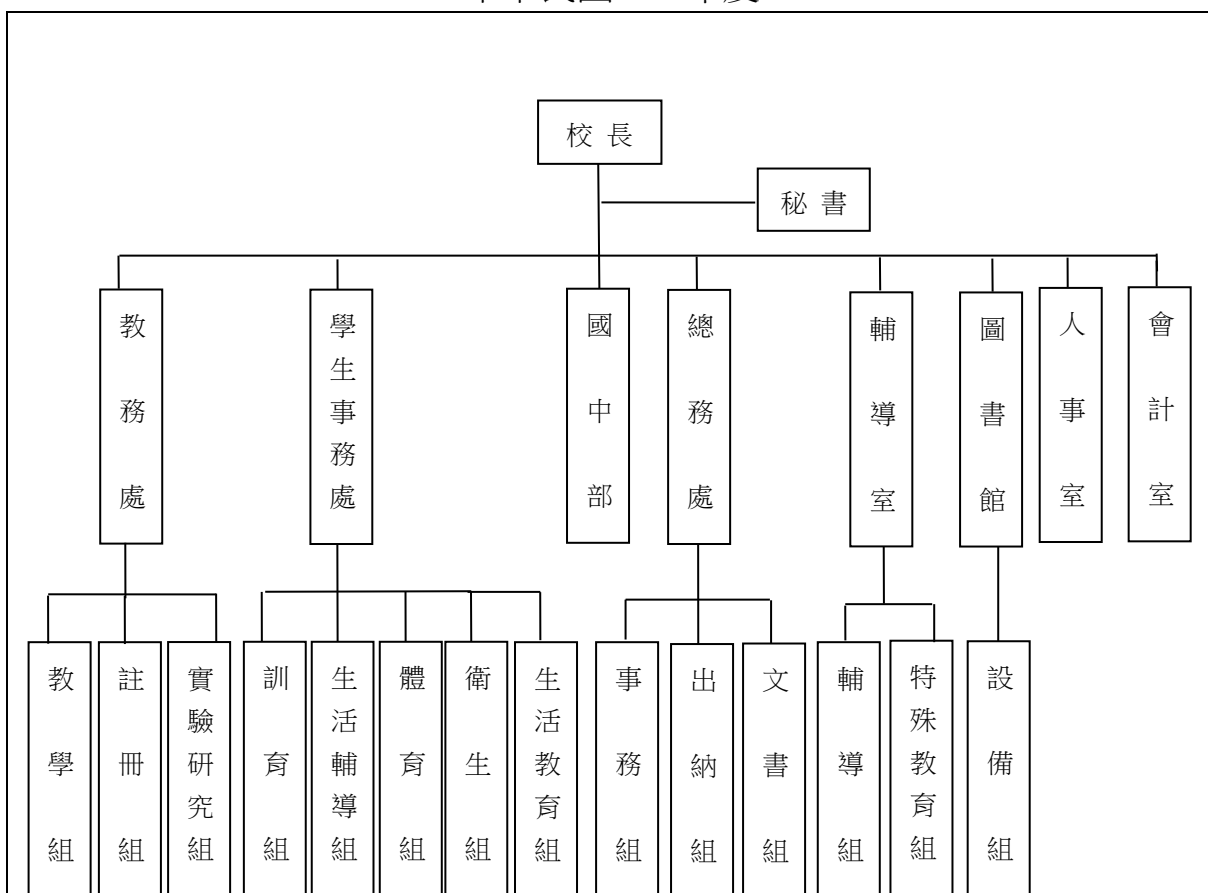
(七) 人事室：秉承上級人事機關之監督與指導，並受校長之指揮，依法辦理人事管理查核等事項。

(八) 會計室：秉承上級主計機關之監督與指導，並受校長之指揮，依法辦理歲計、會計、統計等事項。

臺北市地方教育發展基金 - 臺北市立大理高級中學

業務計畫及預算概要

中華民國 110 年度



四、基金歸類及屬性：

本校地方教育發展基金依據教育經費編列與管理法第 13 條規定設置，本基金為預算法第 4 條第 1 項第 2 款第 5 目所定之特別收入基金，以本府教育局為管理機關。

貳、業務計畫

一、基金來源：

單位：新臺幣千元

業務計畫	本年度預算數	實施內容
勞務收入	330	本年度預計辦理 2 學期教科書採購收取之作業管理費、收取體育班甄選報名費及教師甄選報名費等收入。
財產收入	312	本年度預計辦理熱食部房地使用費收入、員生消費合作社房地使用費收入、財產報廢變賣之殘值收入、教職員工停車收入、校園場地開放收入等。

臺北市地方教育發展基金 - 臺北市立大理高級中學

業務計畫及預算概要

中華民國 110 年度

政府撥入收入	244,660	本年度預計由公庫撥入數。
教學收入	14,608	本年度預計收取學生之學費、雜費、課業輔導費、重修學分費等收入。
其他收入	170	本年度預計收取各界捐款收入、數位學生證補卡等收入。

二、基金用途：

單位：新臺幣千元

業務計畫	本年度預算數	實施內容
高中及高職教育計畫	224,211	本年度預計辦理教學事項為： 1. 各項教學、學生事務、圖書及輔導等業務。 2. 新購工藝、自然、社會、圖書等各科教學用品，充實各科教材及用具。 3. 革新教學方法，提高教學效能。 4. 辦理暑期泳訓班、教師甄選、指定活動等項目。
一般行政管理計畫	28,988	本年度預計辦理事項為： 1. 綜理學校總務、人事、會計等業務。 2. 配合校務推動行政處室支援工作，進而增進校務運作。
建築及設備計畫闡述	15,703	本年度預計辦理事項為： 1. 購置各學科教學課程所需教學設備。 2. 辦理公正樓電梯設施設備改善工程。 3. 辦理校園優質化外牆整修工程。

參、預算概要

一、基金來源及用途之預計：

(一) 本年度基金來源：

服務收入 33 萬元、財產處分收入 1 萬 7 千元、其他財產收入 29 萬 5 千元、公庫撥款收入 2 億 4,466 萬元、學雜費收入 1,460 萬 8 千元、受贈收入 13 萬 8 千元、雜項收入 3 萬 2 千元，本年度基金來源 2 億 6,008 萬元，較上年度預算數 2 億 5,054 萬 6 千元，增加 953 萬 4 千元，約 3.81%，主要係公庫撥款收入增編所致。

臺北市地方教育發展基金 - 臺北市立大理高級中學

業務計畫及預算概要

中華民國 110 年度

(二) 本年度基金用途：

高中及高職教育計畫 2 億 2,421 萬 1 千元，一般行政管理計畫 2,898 萬 8 千元，建築及設備計畫 1,570 萬 3 千元，本年度基金用途 2 億 6,890 萬 2 千元，較上年度預算數 2 億 5,022 萬 7 千元，增加 1,867 萬 5 千元，約 7.46%，主要係辦理全國中等學校運動會計畫所致。

二、基金餘絀之預計：

本年度基金來源及用途相抵後，差短 882 萬 2 千元，較上年度預算數賸餘 31 萬 9 千元，減少 914 萬 1 千元，將移用以前基金餘額支應。

三、現金流量之預計：

本年度業務活動淨現金流出 882 萬 2 千元。

四、補辦預算事項：詳補辦預算明細表

(一) 固定資產之建設改良擴充 116 萬 1 千元

- 1.108 年度教育部補助高中優質化輔助方案計畫 44 萬 7 千元。
- 2.108 年度教育部補助綜合高中學校資本門經費 8 萬 6 千元。
- 3.108 年度教育部補特殊學生維生設備經費 1 萬 8 千元。
- 4.108 年度教育局學校設施改善準備，補助棒球宿舍改善工程經費，內屬設備部分移列固定資產 20 萬元。
- 5.109 年度教育部補助高中優質化輔助方案計畫 36 萬元。
- 6.109 年度教育部補助各級學校約用運動防護員巡迴服務計畫經費 5 萬元。

肆、以前年度計畫實施成果概述：

一、前（108）年度計畫實施成果概述：

業務計畫	實施概況	實施成果
勞務收入	本年度預計辦理 2 學期教科書採購收取之作業管理費、收取體育班甄選報名費及教師甄選報名費等收入。	本年度已收取 2 學期教科書作業管理費計 21 萬 2 千元、收取體育班甄選報名費 2 萬 4 千元及教師甄選報名費 8 萬 7 千元等。
財產收入	本年度預計辦理熱食部房	本年度已收取熱食部房地

臺北市地方教育發展基金 - 臺北市立大理高級中學

業務計畫及預算概要

中華民國 110 年度

	地使用費收入、員生消費合作社房地使用費收入、財產報廢變賣之殘值收入、教職員工停車收入、校園場地開放收入等。	使用費收入 7 萬 2 千元、員生消費合作社房地使用費收入 2 萬 5 千元、自動販賣機房地使用費收入 1 萬元、財產報廢變賣殘值收入 5 千元、教職員工停車收入 11 萬 4 千元、校園場地開放收入 8 萬 7 千元等。
政府撥入收入	本年度預計由公庫撥入數。	本年度已收取公庫撥入數 2 億 4,592 萬 1 千元及教育部之補助計畫 619 萬 1 千元。
教學收入	本年度預計收取學生之學費、雜費、課業輔導費、重修學分費等收入。	本年度已收取學生之學費、雜費、課業輔導費、重修學分費等收入 1,505 萬 4 千元。
其他收入	本年度預計收取各界捐款收入、數位學生證補卡及廠商履約逾期罰款等收入。	本年度已接受各界捐款收入 86 萬 7 千元、數位學生證補卡及退還溢領款項等收入 2 萬 4 千元。
高中及高職教育計畫	本年度預計辦理教學事項為： 1. 各項教學、學生事務、圖書及輔導等業務。 2. 新購工藝、自然、社會、圖書等各科教學用品，充實各科教材及用具。 3. 辦理學生甄選、教師甄選、指定活動等項目。	本年度已辦理教學事項為： 1. 各項教學、學生事務、圖書及輔導等業務。 2. 新購各科教學用品，汰換教室課桌椅、辦理主題書展等，充實各科教材及用具。 3. 辦理體育班學生甄選、教師甄選、指定活動等項目。
一般行政管理計畫	本年度預計辦理事項為： 1. 綜理學校總務、人事、會計等業務。 2. 配合校務推動行政處室支援工作，進而增進校務運作。	綜理學校總務、人事、會計等業務，並配合校務推動行政處室支援工作，進而增進校務運作，達成預期目標。
建築及設備計畫	本年度預計辦理事項為： 1. 購置各學科教學課程	本年度已辦理事項為： 1. 購置各學科教學課程

臺北市地方教育發展基金 - 臺北市立大理高級中學

業務計畫及預算概要

中華民國 110 年度

	所需教學設備。 2. 辦理博雅樓門窗改善工程。 3. 辦理改善校園無障礙電梯工程(委託技術服務)。	所需教學設備。 2. 辦理博雅樓門窗改善工程。 3. 辦理改善校園無障礙電梯工程委託技術服務，電梯設計圖圖審及雜照送審。
--	---	--

二、上年度已過期間（109 年 1 月 1 日至 5 月 31 日止）計畫實施成果概述：

業務計畫	實施概況	實施成果
勞務收入	本年度截至 5 月 31 日止預計辦理 1 學期教科書採購收取之作業管理費、收取體育班甄選報名費及教師甄選報名費等收入。	本年度截至 5 月 31 日止已收取體育班甄選報名費 2 萬 4 千元及教師甄選報名費 2 千元等。
財產收入	本年度截至 5 月 31 日止預計辦理熱食部房地使用費收入、員生消費合作社房地使用費收入、財產報廢變賣之殘值收入、教職員工停車收入、校園場地開放收入等。	本年度截至 5 月 31 日止已收取熱食部房地使用費收入 3 萬元，員生消費合作社房地使用費收入 1 萬元、財產報廢變賣殘值收入 1 千元、教職員工停車收入 5 萬 5 千元、校園場地開放收入 2 萬 7 千元等。
政府撥入收入	本年度截至 5 月 31 日止預計公庫撥入數。	本年度截至 5 月 31 日止已收取公庫撥入數 1 億 1,459 萬元及教育部之補助計畫 232 萬元。
教學收入	本年度截至 5 月 31 日止預計收取學生之 1 學期學費、雜費、課業輔導費等收入。	本年度截至 5 月 31 日止已收取學生 1 學期學費、雜費、課業輔導費等收入 433 萬 7 千元。
其他收入	本年度截至 5 月 31 日止預計收取各界捐款收入、數位學生證補卡及廠商履約逾期罰款等收入。	本年度截至 5 月 31 日止已接受各界捐款收入 4 萬 8 千元及廠商違反契約內容罰款等收入 1 萬 5 千元。
高中及高職教育計畫	本年度截至 5 月 31 日止預計辦理教學事項為： 1. 各項教學、學生事務、圖書及輔導等業務。	本年度截至 5 月 31 日止已辦理教學事項為： 1. 各項教學、學生事務、圖書及輔導等業務。

臺北市地方教育發展基金 - 臺北市立大理高級中學

業務計畫及預算概要

中華民國 110 年度

		2. 新購工藝、自然、社會、圖書等各科教學用品，充實各科教材及用具。 3. 辦理教師甄選、指定活動等項目。	2. 新購各科教學用品，辦理主題書展等，充實各科教材及用具。 3. 辦理體育班學生甄選、教師甄選、指定活動等項目。
一般行政管理計畫	本年度截至 5 月 31 日止預計辦理事項為： 1. 綜理學校總務、人事、會計等業務。 2. 配合校務推動行政處室支援工作，進而增進校務運作。	持續辦理學校總務、人事、會計等業務，並配合校務推動行政處室支援工作，進而增進校務運作，以達成預期目標。	
建築及設備計畫	本年度截至 5 月 31 日止預計辦理事項為： 1. 購置各學科教學課程所需教學設備招標作業。 2. 辦理誠信與勤學樓中庭地坪改建修繕工程招標作業。 3. 辦理專科教室環境改善工程(生物實驗室二)招標作業。 4. 辦理改善校園無障礙電梯工程招標作業。	本年度截至 5 月 31 日已辦理事項為： 1. 購置各學科教學課程所需教學設備招標作業。 2. 辦理誠信與勤學樓中庭地坪改建修繕工程招標作業。 3. 辦理專科教室環境改善工程(生物實驗室二)招標作業。 4. 辦理改善校園無障礙電梯工程招標作業。	

臺北市地方教育發展基金－臺北市立大理高級中學

補辦預算明細表

中華民國110年度

單位：新臺幣元

項 目	金額	辦理年度	說 明
合計	1,161,000		
固定資產之建設改良擴充	1,161,000		
購置機械及設備	475,000	108	
筆記型電腦(17處理器，固態硬碟250GB)	28,000		教育部補助107學年度第2學期高中優質化輔助方案計畫經費。
筆記型電腦(Core i7-8550U)	150,000		教育部補助108學年度第1學期高中優質化輔助方案計畫經費。
數位攝影機(靜態影像920萬)	30,000		教育部補助108學年度第1學期高中優質化輔助方案計畫經費。
大尺寸互動式顯示器(含移動腳架)	180,000		教育部補助108學年度第1學期高中優質化輔助方案計畫經費。
桌上型電腦	25,000		教育部補助108學年度第1學期高中優質化輔助方案計畫經費。
筆記型電腦	44,000		教育部補助108年度辦理綜合高中學校資本門經費。
血氧機	18,000		教育部補助特殊學生維生設備經費。
購置交通及運輸設備	234,000	108	
電腦錄音介面套組	11,000		教育部補助108學年度第1學期高中優質化輔助方案計畫經費。
無線麥克風組	23,000		教育部補助108學年度第1學期高中優質化輔助方案計畫經費。
空調設備	200,000		教育局學校設施改善準備，補助棒球宿舍改善工程經費，內屬設備部分移列固定資產。
購置雜項設備	42,000	108	
烤箱	42,000		教育部補助108年度辦理綜合高中學校資本門經費。
購置機械及設備	410,000	109	
筆記型電腦(Core i7-8550U)	270,000		教育部補助108學年度第2學期高中優質化輔助方案計畫經費。
大尺寸互動式顯示器(含移動腳架)	90,000		教育部補助108學年度第2學期高中優質化輔助方案計畫經費。
下半身水療桶	35,000		教育部補助108學年度各級學校約用運動防護員巡迴服務計畫經費。
貼紮工作臺	15,000		教育部補助108學年度各級學校約用運動防護員巡迴服務計畫經費。

備註：各基金依預算法第88條規定補辦預算，應確係不及編入年度預算，且因經營環境發生重大變遷或正常業務(含執行中央補助款項目)之確實需要，並經主管機關核轉本府核准先行辦理者；不具急迫性之事項，仍應儘可能納入預算辦理。

預算主要表

臺北市地方教育發展基金－臺北市立大理高級中學

基金來源、用途及餘絀預計表

中華民國110年度

單位：新臺幣千元

前年度決算數	項 目	本年度預算數	上年度預算數	比較增減（－）
268,692	基金來源	260,080	250,546	9,534
323	勞務收入	330	309	21
323	服務收入	330	309	21
313	財產收入	312	306	6
5	財產處分收入	17	11	6
308	其他財產收入	295	295	
252,111	政府撥入收入	244,660	235,153	9,507
245,921	公庫撥款收入	244,660	235,153	9,507
6,191	政府其他撥入收入			
15,054	教學收入	14,608	14,608	
15,054	學雜費收入	14,608	14,608	
891	其他收入	170	170	
867	受贈收入	138	138	
24	雜項收入	32	32	
258,394	基金用途	268,902	250,227	18,675
219,836	高中及高職教育計畫	224,211	212,231	11,980
28,810	一般行政管理計畫	28,988	28,958	30
9,748	建築及設備計畫	15,703	9,038	6,665
10,299	本期賸餘(短絀)	-8,822	319	-9,141
3,814	期初基金餘額	14,432	1,637	12,795
14,113	期末基金餘額	5,610	1,956	3,654

註：前年度決算數細數之和與總數或略有出入，係四捨五入關係，以下各表同。

臺北市地方教育發展基金－臺北市立大理高級中學

現金流量預計表

中華民國110年度

單位：新臺幣千元

項 目	本 預	年 算	度 數	說 明
業務活動之現金流量				
本期賸餘(短絀)			-8,822	
業務活動之淨現金流入(流出)			-8,822	
其他活動之現金流量				
其他活動之淨現金流入(流出)				
現金及約當現金之淨增(淨減)			-8,822	
期初現金及約當現金			22,589	
期末現金及約當現金			13,767	

註：本表係採現金及約當現金基礎，包括現金及自投資日起3個月內到期或清償之債權證券。

預算明細表

臺北市地方教育發展基金－臺北市立大理高級中學

基金來源－服務收入明細表

中華民國110年度

單位：新臺幣元

科 目	單 位	本 年 度 預 算 數			說 明
		數 量 業 務 量	利(費)率	金 額	
合計				330,000	
服務收入				330,000	較上年度預算數309,000元，增加21,000元。
	學 期	2	92,500	185,000	教科書作業管理費收入(收支對列)。
	年	1	39,000	39,000	學生甄選報名費收入(收支對列)。
	人	100	700	70,000	暑期游泳訓練班學生票收入(收支對列)。
	人	120	300	36,000	教師公開甄選報名費收入。

臺北市地方教育發展基金－臺北市立大理高級中學

基金來源－財產處分收入明細表

中華民國110年度

單位：新臺幣元

科 目	單位	本 年 度 預 算 數			說 明
		數量 業務量	利(費)率	金 額	
合計				17,000	
財產處分收入	年	1	17,000	17,000	較上年度預算數11,000元，增加6,000元。 報廢財產殘值收入。

臺北市地方教育發展基金－臺北市立大理高級中學

基金來源－其他財產收入明細表

中華民國110年度

單位：新臺幣元

科 目	單位	本 年 度 預 算 數			說 明
		數量 業務量	利(費)率	金 額	
合計				295,000	
其他財產收入				295,000	較上年度預算數295,000元，無增減。
	年	1	72,000	72,000	熱食部房地使用費收入。
	年	1	27,230	27,230	員生消費合作社房地使用費。
	年	1	91,750	91,750	開放學校場地收入(收支對列)。
	年	1	104,020	104,020	教職員工停車收入。

臺北市地方教育發展基金－臺北市立大理高級中學

基金來源－公庫撥款收入明細表

中華民國110年度

單位：新臺幣元

科 目	單位	本 年 度 預 算 數			說 明
		數量 業務量	利(費)率	金 額	
合計				244,660,000	
公庫撥款收入	年	1	244,660,000	244,660,000	較上年度預算數235,153,000元，增加9,507,000元。 市府補助款。

臺北市地方教育發展基金－臺北市立大理高級中學

基金來源－學雜費收入明細表

中華民國110年度

單位：新臺幣元

科 目	單 位	本 年 度 預 算 數			說 明
		數量 業務量	利(費)率	金 額	
合計				14,608,000	
學雜費收入				14,608,000	較上年度預算數14,608,000元，無增減。
	年	1	800,000	800,000	重修學分費收入(收支對列)。
	年	1	1,611,760	1,611,760	課業輔導費收入(收支對列)。
	人、學期	319x1	380	121,220	109學年度第2學期電腦使用費收入(收支對列)。
	人、學期	319x1	380	121,220	110學年度第1學期電腦使用費收入(收支對列)。
	人、學期	300x1	1,820	546,000	109學年度第2學期高一雜費收入預估學生320人，減免20人(收支對列)。
	人、學期	300x1	1,820	546,000	110學年度第1學期高一雜費收入預估學生320人，減免20人(收支對列)。
	人、學期	380x1	1,740	661,200	109學年度第2學期高二及高三社會組雜費收入預估學生400人，減免20人(收支對列)。
	人、學期	380x1	1,740	661,200	110學年度第1學期高二及高三社會組雜費收入預估學生400人，減免20人(收支對列)。
	人、學期	195x1	2,060	401,700	109學年度第2學期高二及高三自然組雜費收入預估學生210人，減免15人(收支對列)。
	人、學期	195x1	2,060	401,700	110學年度第1學期高二及高三自然組雜費收入預估學生210人，減免15人(收支對列)。
	人、學期	700x1	6,240	4,368,000	109學年度第2學期高中部學費收入預估學生930人，減免230人。
	人、學期	700x1	6,240	4,368,000	110學年度第1學期高中部學費收入預估學生930人，減免230人。

臺北市地方教育發展基金－臺北市立大理高級中學

基金來源－受贈收入明細表

中華民國110年度

單位：新臺幣元

科 目	單位	本 年 度 預 算 數			說 明
		數量 業務量	利(費)率	金 額	
合計 受贈收入	年	1	138,000	138,000 138,000 138,000	較上年度預算數138,000元，無增減。 獎助學金(含孳息)等捐款收入(收支對列)。

臺北市地方教育發展基金－臺北市立大理高級中學

基金來源－雜項收入明細表

中華民國110年度

單位：新臺幣元

科 目	單位	本 年 度 預 算 數			說 明
		數量 業務量	利(費)率	金 額	
合計 雜項收入	年	1	32,000	32,000 32,000 32,000	較上年度預算數32,000元，無增減。 補發數位學生證工本費等收入。

臺北市地方教育發展基金－臺北市立大理高級中學

基金用途－高中及高職教育計畫明細表

中華民國110年度

單位：新臺幣元

前年度 決算數	上年度 預算數	科 目	本 年 度 預 算 數	說 明
219,835,590	212,231,000	合計	224,211,000	
196,831,643	195,165,000	用人費用	193,163,000	
99,831,282	96,515,100	正式員額薪資	96,936,360	較上年度預算數96,515,100元，增加421,260元。
99,831,282	96,515,100	職員薪金	96,936,360	
			4,134,240	教職員5人薪金(詳用人費用彙計表)。
			92,802,120	教職員106人薪金(詳用人費用彙計表)(含教育部補助導師費156,000元專任輔導教師640,000元)。
8,418,148	8,045,760	聘僱及兼職人員薪資	7,950,720	較上年度預算數8,045,760元，減少95,040元。
8,418,148	8,045,760	兼職人員酬金	7,950,720	
			892,800	補助調整教師授課鐘點費，31人*2節*40週*360元(教育部補助款)。
			89,280	補助調整授課鐘點費之外聘教師勞、健保及勞退費用(教育部補助款)。
			316,800	國中部教師代課鐘點費，本校 編制國中教師總人數34人，按9分之1計，編列4人，每人220節，總節數4人*220節=880節，每節360元。
			554,400	高中部教師代課鐘點費，本校 編制高中專任教師總人數60人，按9分之1計，編列7人，每人18節11月，總節數7人*18節*11月=1,386節，每節400元。
			5,808,000	高中兼課鐘點費: 1.依課程標準每週課程總時數2,086節 2.現有教師依規定標準每週應授課總時數1,756節 3.每週兼課總時數330節 每節400元。
			8,640	補助調整授課鐘點費之外聘教師勞、健保及勞退費用(教育部補助款)。
			86,400	補助調整授課特教教師鐘點費，3人*2節*40週*360元(教育部補助款)。
			194,400	依高級中等學校體育班課程綱要規定，於寒、暑假開設競技專項運動綜合訓練編列鐘點費，3班*162節*400元。
949,845	1,143,917	超時工作報酬	1,303,910	較上年度預算數1,143,917元，增加159,993元。

臺北市地方教育發展基金－臺北市立大理高級中學

基金用途－高中及高職教育計畫明細表

中華民國110年度

單位：新臺幣元

前年度 決算數	上年度 預算數	科 目	本 年 度 預 算 數	說 明
829,845	1,023,917	加班費	1,207,910	754,891 不休假出勤加班費。 19,240 高中教職員各項業務加班費(收支對列)。 3,330 國中教職員各項業務加班費(班級業務費)。 30,525 開放學校場地兼管人員逾時加班費(收支對列)。 4,800 體育班等學生甄選業務工作人員逾時加班費(收支對列)。 11,100 教科書作業管理工作人員逾時加班費(收支對列)。 127,524 課業輔導工作人員逾時加班費(收支對列)。 90,000 重修學分工作人員逾時加班費(收支對列)。 166,500 全中運工作人員辦理選手選拔及報名事宜加班費。
120,000	120,000	值班費	96,000	96,000 教育部補助教官值班費，4人*12月*2,000元。
22,630,163	21,737,660	獎金	21,573,327	較上年度預算數21,737,660元，減少164,333元。
10,439,640	9,743,965	考績獎金	10,213,433	9,868,913 依考績法規定核發之獎金。 344,520 依考績法規定核發之獎金。
12,190,523	11,993,695	年終獎金	11,359,894	404,200 依規定於年節加發之獎金。 10,955,694 依規定於年節加發之獎金。
52,448,614	55,397,748	退休及卹償金	53,209,656	較上年度預算數55,397,748元，減少2,188,092元。
52,448,614	55,397,748	職員退休及離職金	53,209,656	46,611,468 退休人員月退休金，105人*@35,347元*12月=44,537,220元；退休遺族月撫慰金，9人*@19,206元*12月=2,074,248元；合計46,611,468元。 6,396,492 提撥退撫基金。 201,696 提撥退撫基金。
12,553,591	12,324,815	福利費	12,189,027	較上年度預算數12,324,815元，減少135,788

臺北市地方教育發展基金－臺北市立大理高級中學

基金用途－高中及高職教育計畫明細表

中華民國110年度

單位：新臺幣元

前年度 決算數	上年度 預算數	科 目	本 年 度 預 算 數	說 明
9,462,688	8,333,712	分擔員工保險費	8,408,700	元。
			279,336	分擔公保、勞保、健保費。
			8,129,364	分擔公保、勞保、健保費。
291,500	460,000	傷病醫藥費	355,800	
			240,000	教職員健康檢查補助費，15人* 16,000元。
			105,000	教職員健康檢查補助費，30人* 3,500元。
			10,800	職業安全衛生健康檢查經費，9人*1,200元(新增)。
1,061,011	1,134,000	員工通勤交通費	1,106,280	
			31,500	教師上下班交通費，5人*10月*1段*630元。
			378,000	教師兼行政人員上下班交通費，25人*12月*2段*630元。
			302,400	教師上下班交通費，24人*10月* 2段*630元。
			333,900	教師上下班交通費，53人*10月* 1段*630元。
			60,480	軍訓教官上下班交通費，4人*12月*2段*630元。
1,738,392	2,397,103	其他福利費	2,318,247	
			384,000	休假旅遊補助費。
			36,000	退休人員三節慰問金，6人* 6,000元。
			912,500	喪葬補助，36,500元*5月*5人。
			188,130	結婚補助，31,355元*2月*3人。
			797,617	子女教育補助費。
11,624,301	8,904,000	服務費用	9,789,000	
3,027,489	3,104,675	水電費	3,101,118	較上年度預算數3,104,675元，減少3,557元。
2,674,888	2,773,640	工作場所電費	2,770,083	
			58,440	國中游泳池電費(游泳池水電清潔維護)。
			585,000	溫水游泳池燃料費。
			2,026,643	高國中電費。
			10,000	暑期泳訓班電費(室內)(收支對列)。
			30,000	開放學校場地電費(收支對列)。
			20,000	重修學分電費(收支對列)。
			40,000	課業輔導電費(收支對列)。

臺北市地方教育發展基金－臺北市立大理高級中學

基金用途－高中及高職教育計畫明細表

中華民國110年度

單位：新臺幣元

前年度 決算數	上年度 預算數	科 目	本 年 度 預 算 數	說 明
352,601	331,035	工作場所水費	331,035	20,000 重修學分水費(收支對列)。 10,000 開放學校場地水費(收支對列)。 1,000 暑期泳訓班水費(室內)(收支對列)。 295,035 高國中水費。 5,000 國中游泳池水費(游泳池水電清潔維護)。
134,505	226,715	郵電費	226,715	較上年度預算數226,715元，無增減。
45,901	69,965	郵費	69,965	69,965 高中寄發學生成績單等郵資(收支對列)。
88,604	156,750	電話費	156,750	156,750 高中公務用電話費(收支對列)。
259,530	296,574	旅運費	1,182,474	較上年度預算數296,574元，增加885,900元。
259,530	271,350	國內旅費	671,250	158,100 高中各種活動比賽、校外教學隨隊人員出差旅費，34人*3天*1,550元(收支對列)。 4,650 國中因公市外出差旅費。 24,900 高中教職員工因公外出洽辦公務或辦理活動短程車資(收支對列)。 37,200 國中校外教學隨隊人員出差旅費，8人*3天*1,550元。 46,500 體育班教師及教練帶隊參加比賽市外出差旅費，1人*30天*1,550元。 399,900 本市代表隊參加全中運隊本部人員差旅費，43人*6天*1,550元。
	25,224	貨物運費	223,224	120,000 本市參加全中運臺北至競賽場地船隻等物品之搬運費，4輛*30,000元。 72,000 本市參加全中運臺北至競賽場地自行車及防護器材等物品之搬運費，4輛*18,000元。 6,000 冬夏令營(含童軍活動)露營器材運費。 23,674 高中各種校外活動露營展覽慶典等運費，2學期*11,837元(收支對列)。 1,550 國中校外活動露營展覽慶典等運費，2學期*775元。

臺北市地方教育發展基金－臺北市立大理高級中學

基金用途－高中及高職教育計畫明細表

中華民國110年度

單位：新臺幣元

前年度 決算數	上年度 預算數	科 目	本 年 度 預 算 數	說 明
		其他旅運費	288,000	
			288,000	本市參加全中運臺北至競賽場地服務車輛租車費，36輛*8,000元
460,459	178,984	印刷裝訂與廣告費	185,531	較上年度預算數178,984元，增加6,547元。
460,459	178,984	印刷及裝訂費	185,531	
			20,000	印製本市全中運代表隊職員手冊等。
			14,800	中小學柔道賽秩序冊、獎狀、邀請函等印製。
			4,200	運動會印製各類獎狀，手冊等。
			3,000	性別平等重點學校研習手冊及資料印刷費等。
			10,000	課業輔導用教材、試卷及答案卡等資料印製費(收支對列)。
			9,600	國中印刷各種教學表冊報表證書等(班級業務費)。
			123,931	高中印刷各種教學表冊報表證書等(收支對列)。
1,497,185	1,499,153	修理保養及保固費	1,549,526	較上年度預算數1,499,153元，增加50,373元。
676,882	725,870	一般房屋修護費	697,870	
			442,870	高中公用房舍及建築物、校具等修理費，2學期*221,435元(收支對列)。
			255,000	國中公用房舍及建築物.校具等修理費，2學期*127,500元。
246,380	254,800	機械及設備修護費	240,160	
			12,000	暑期泳訓班鍋爐等設備維修費(收支對列)。
			140,000	高中學生電腦課程用維護費，2學期*70,000元(收支對列)。
			14,000	教科書作業管理設備修理維護費，2學期*7,000元(收支對列)。
			30,160	國中游泳池場地鍋爐維修費，13班*1年*2,320元(游泳池水電清潔維護)。
			44,000	電腦設備維護費(電腦專案計畫)。
573,923	518,483	雜項設備修護費	611,496	
			109,000	國中黑板.課桌椅.各項教育器材設施.花木等維護，2學期*54,500元。

臺北市地方教育發展基金－臺北市立大理高級中學

基金用途－高中及高職教育計畫明細表

中華民國110年度

單位：新臺幣元

前年度 決算數	上年度 預算數	科 目	本 年 度 預 算 數	說 明
			348,258	高中黑板、課桌椅、各項教育器材設施、花木等維護，2學期*174,129元(收支對列)。
			20,000	體育班各項器材等修繕。
			30,000	課業輔導教學設備等相關修繕費(收支對列)。
			11,225	場地開放之相關器材等修繕費(收支對列)。
			93,013	太陽光電發電設備回饋之用於公有財產等修繕費(新增)。
	4,000	保險費	4,000	較上年度預算數4,000元，無增減。
	4,000	其他保險費	4,000	
			4,000	暑期泳訓班學員保險費，100人*40元(收支對列)。
2,185,124	1,135,464	一般服務費	919,056	較上年度預算數1,135,464元，減少216,408元。
22,706	12,000	佣金、匯費、經理費及手續費	11,808	
			11,808	委託超商代收學雜費手續費，984人*2學期*6元。
804,300	895,464	外包費	685,248	
			421,040	游泳池救生員外包費，1人*10月*42,104元。
			84,208	暑期泳訓班救生員外包費，1人*2月*42,104元。
			180,000	完全中學行政人力勞務外包。
1,151,700		計時與計件人員酬金		
206,418	228,000	體育活動費	222,000	
			212,000	文康活動費，本校編列教師106人，每人編列2,000元。
			10,000	文康活動費，本校編列教師5人，每人編列2,000元。
4,060,009	2,458,435	專業服務費	2,620,580	較上年度預算數2,458,435元，增加162,145元。
3,898,229	2,354,695	講課鐘點、稿費、出席審查及查詢費	2,495,840	
			4,000	特殊教育宣導活動外聘講師鐘點費，2節*2,000元。

臺北市地方教育發展基金－臺北市立大理高級中學

基金用途－高中及高職教育計畫明細表

中華民國110年度

單位：新臺幣元

前年度 決算數	上年度 預算數	科 目	本 年 度 預 算 數	說 明
			12,500	外聘專家學者出席費，5人次*2,500元(收支對列)。
			56,000	分組活動外聘鐘點費，28節*2,000元(分組組數大於班級數始得動支)。
			32,000	國中活化教學外聘講師鐘點費，16節*2,000元。
			20,000	國中活化教學內聘講師鐘點費，20節*1,000元。
			10,000	國中輔導活動會議外聘專家學者出席費，4人次*2,500元。
			16,000	高中輔導活動個案諮商外聘專家學者鐘點費，8節*2,000元。
			10,000	高中輔導相關會議外聘專家學者出席費，4人次*2,500元。
			10,000	國中輔導宣導活動外聘講師鐘點費，5節*2,000元。
			42,000	課後社團活動外聘講師鐘點費，21節*2,000元。
			36,000	課後社團活動內聘講師鐘點費，36節*1,000元。
			20,000	性別平等教育宣導活動外聘講師鐘點費，10節*2,000元。
			8,000	小田園教育體驗學習外聘講師鐘點費，4節*2,000元。
			3,600	小田園教育體驗學習內聘講師鐘點費，9節*400元。
			30,000	教師專業成長外聘講師鐘點費，15節*2,000元。
			10,000	教師專業成長內聘講師鐘點費，10節*1,000元。
			4,000	國中適性入學宣導講師鐘點費，2節*2,000元(含教育部補助2,000元)。
			72,000	高中體育班教練鐘點費，180節*400元。
			43,200	國中體育班教練鐘點費，120節*360元。
			800,250	高中部課業輔導教師鐘點費，1,455節*550元(收支對列)。

臺北市地方教育發展基金－臺北市立大理高級中學

基金用途－高中及高職教育計畫明細表

中華民國110年度

單位：新臺幣元

前年度 決算數	上年度 預算數	科 目	本 年 度 預 算 數	說 明
			25,980	課業輔導機關負擔之二代健保補充保費(收支對列)。
			560,000	國中部課業輔導教師鐘點費，1,120節*500元(收支對列)。
			550,000	重修學分教師鐘點費，1,000節*550元(收支對列)。
			10,510	重修學分機關負擔之二代健保補充保費(收支對列)。
			24,000	性別平等重點學校講座鐘點費，12節*2,000元。
			2,000	技職教育、免試及十二年國教校園宣導外聘講師鐘點費，1節*2,000元。
			35,000	暑期泳訓班教練指導鐘點費，7班*10節*500元(收支對列)。
			28,800	綠屋頂計畫課程進行內聘教師鐘點費，72節*400元。
			20,000	本市參加全中運隊採購案外聘評審出席費，8人次*2,500元。
29,925	63,200	委託檢驗(定)試驗認證費	63,200	
			30,000	高中建築物公共安全檢查簽證費及申報費(收支對列)。
			20,000	高中消防安全設備檢測費(收支對列)。
			13,200	飲水機水質檢驗費，11臺*1,200元。
106,055	40,540	試務甄選費	61,540	
			540	體育班等學生甄選業務機關負擔之二代健保補充保費(收支對列)。
			27,000	體育班等學生甄選業務試務費用(收支對列)。
			34,000	教師甄選試務費用。
8,000		電腦軟體服務費		
17,800		其他專業服務費		
6,501,170	4,259,000	材料及用品費	9,166,000	
2,104,583	1,787,878	使用材料費	772,971	較上年度預算數1,787,878元，減少1,014,907元。
2,104,583	1,787,878	設備零件	772,971	
			102,440	高中學生電腦課程用耗材及零組件等，2學

臺北市地方教育發展基金－臺北市立大理高級中學

基金用途－高中及高職教育計畫明細表

中華民國110年度

單位：新臺幣元

前年度 決算數	上年度 預算數	科 目	本 年 度 預 算 數	說 明
				期*51,220元(收支對列)。
			37,890	重修學分教學耗材及用具(收支對列)。
			70,900	教科書作業管理耗材及教學用具，2學期*35,450元(收支對列)。
			8,000	國中活化教學相關圖書、教學設備及教學活動器材費。
			18,000	運動會用器材。
			40,900	辦理小田園教育體驗學習各項教學設備。
			39,500	綠屋頂計畫種植區所需自動灌溉系統、線材及馬達等。
			30,000	體育班教學用體育器材，2學期*15,000元。
			81,900	電腦設備維護及管理費，13班*6,300元。
			9,390	國中教學上所需事務用具(班級業務費)。
			34,000	高中家事烹飪所需之餐飲用具(收支對列)。
			35,000	高中木工、金工、電工、泥工等勞動生產教學用具(收支對列)。
			35,800	高中音樂、運動等康樂用具(收支對列)。
			108,000	高中教學上所需事務用具(收支對列)。
			101,251	高中教學所需用具、錄影帶、投影片、幻燈片、掛圖、標本等(收支對列)。
			20,000	中小學柔道賽比賽器材等。
4,396,587	2,471,122	用品消耗	8,393,029	較上年度預算數2,471,122元，增加5,921,907元。
115,940	183,921	辦公(事務)用品	177,376	
			3,400	中小學柔道比賽用文具用品。
			76,000	高中教學用文具紙張，2學期*38,000元(收支對列)。
			3,200	高中資源班教學用文具紙張，2學期*1,600元。
			3,200	國中資源班教學用文具紙張，2學期*1,600元。
			10,000	性別平等教育宣導活動用文具紙張。
			3,000	運動會用文具紙張。
			4,000	國中活化教學用文具紙張等。
			1,000	冬夏令營(含童軍活動)用文具紙張。

臺北市地方教育發展基金－臺北市立大理高級中學

基金用途－高中及高職教育計畫明細表

中華民國110年度

單位：新臺幣元

前年度 決算數	上年度 預算數	科 目	本 年 度 預 算 數	說 明
			8,006	課業輔導教學用文具用品(收支對列)。
			60,000	重修學分教學用文具用品(收支對列)。
			5,570	性別平等重點學校文具紙張等。
108,701	132,500	報章雜誌	116,500	高中報章雜誌之訂閱等(收支對列)。
			116,500	
197,904	216,000	服裝	6,216,000	
			6,000,000	本市參加全中運隊職員選手及工作人員服裝費，2,000套*3,000元。
			216,000	體育班各代表隊比賽服裝，180套*1,200元。
			43,100	醫療用品(非醫療院所使用)
21,796	43,100	醫療用品(非醫療院所使用)	43,100	
			15,000	國中健康中心藥品費。
			22,100	高中健康中心藥品費(收支對列)。
			6,000	運動會用防護用品等。
3,952,246	1,895,601	其他用品消耗	1,840,053	
			12,320	運動會活動場地佈置。
			20,000	運動會用獎牌、錦旗等。
			8,000	運動會工作人員逾時誤餐費用，80人次*100元。
			16,000	國中活化教學研習逾時誤餐費用，160人次*100元。
			1,000	冬夏令營(含童軍活動)用材料等。
			1,200	課後社團活動用品等雜支，2學期*600元。
			800	課後社團活動工作人員逾時誤餐費用，8人次*100元。
			10,000	國中輔導活動適性評量測驗。
			21,000	高中輔導活動適性評量測驗。
			24,000	高中輔導宣導活動教材材料書籍及場地佈置等雜支。
			13,600	國中輔導宣導活動教材材料書籍及場地佈置等雜支。
			10,000	高中輔導相關會議逾時誤餐費用，100人次*100元。
			6,400	國中輔導相關會議逾時誤餐費用，64人次*100元。

臺北市地方教育發展基金－臺北市立大理高級中學

基金用途－高中及高職教育計畫明細表

中華民國110年度

單位：新臺幣元

前年度 決算數	上年度 預算數	科 目	本 年 度 預 算 數	說 明
			5,000	性別平等教育宣導活動場地佈置等雜支。
			22,500	辦理小田園教育體驗學習其他耗材。
			14,200	學生生涯檔案資料夾(簿)、裝訂夾、及內頁印製等，2學期*7,100元。
			6,700	綠屋頂計畫新種植區相關工具等。
			15,430	性別平等重點學校場地佈置等雜支。
			10,000	重修學分教學材料(收支對列)。
			1,600	重修學分逾時誤餐費用，16人次*100元。
			10,000	課業輔導教學材料(收支對列)。
			54,240	教科書作業管理教學材料，2學期*27,120元(收支對列)。
			2,000	教師甄試工作人員逾時誤餐費用，20人次*100元。
			2,660	體育班等學生甄選業務用耗材(收支對列)。
			4,000	體育班等學生甄選業務工作人員逾時誤餐費用，40人次*100元(收支對列)。
			10,000	開放學校場地環境整理及衛生清潔等相關耗材(收支對列)。
			3,390	暑期泳訓班雜支費(收支對列)。
			3,000	暑期泳訓班教學環境佈置費(收支對列)。
			1,610	暑期泳訓班消毒劑，7班*230元(收支對列)。
			96,499	高中消毒藥水、衛生清潔用品費及教室佈置費(收支對列)。
			6,500	國中童軍教育所需材料費。
			12,500	國中專用垃圾袋14公升，5箱*2,500元(班級業務費)。
			35,000	高中專用垃圾袋14公升，14箱*2,500元(收支對列)。
			138,200	國中教學實驗器材、體育衛生器材、指導活動資料製作、音樂器材、工藝家事材料、童軍用材料等(班級教學材料費)。
			85,200	敬師活動費，142人*600元。
			10,300	國中教職員工因公外出洽辦公務逾時誤餐費用，103人次*100元(班級業務費)。
			103,500	高中教職員工因公外出洽辦公務逾時誤餐

臺北市地方教育發展基金－臺北市立大理高級中學

基金用途－高中及高職教育計畫明細表

中華民國110年度

單位：新臺幣元

前年度 決算數	上年度 預算數	科 目	本 年 度 預 算 數	說 明
				費用，1,035人次*100元(收支對列)。
			26,880	國中消毒藥水、衛生清潔用品費及教室佈置費(班級業務費)。
			503,292	高中教學實驗器材、體育衛生器材、指導活動資料製作、音樂器材、工藝家事材料、童軍用材料等(收支對列)。
			7,200	高中資源班教材編輯費，1班*12月*600元。
			7,200	國中資源班教材編輯費，1班*12月*600元。
			8,000	國中資源班會議工作人員逾時誤餐費用，80人次*100元。
			8,000	高中資源班會議工作人員逾時誤餐費用，80人次*100元。
			7,820	國中資源班訂閱書報、多媒體教材教具及相關輔具等。
			7,820	高中資源班訂閱書報、多媒體教材教具及相關輔具等。
			13,700	體育班教學用教材等，2學期*6,850元。
			10,000	中小學柔道賽貼紮耗材、急救用品、疲勞恢復相關用品等。
			54,520	中小學柔道賽用獎盃、獎牌、獎狀、醫護用品等。
			13,680	中小學柔道賽佈置場地費用等。
			28,800	中小學柔道賽工作人員逾時誤餐費用，288人次*100元。
			336,992	辦理本市代表隊參加全中運器材、急救暨運動傷害醫療防護用品、碳粉、茶水等雜支。
			7,200	全中運工作人員辦理選手選拔及報名事宜逾時誤餐費用，72人次*100元。
			600	學生棒球聯賽縣市預賽工作人員用瓶裝水等雜費。
470,515	54,000	租金、償債、利息及相關手續費	110,000	
	2,480	機器租金	2,480	較上年度預算數2,480元，無增減。
	2,480	機械及設備租金	2,480	
			2,480	運動會器材租借。
466,015	40,000	交通及運輸設備租金	96,000	較上年度預算數40,000元，增加56,000元。

臺北市地方教育發展基金－臺北市立大理高級中學

基金用途－高中及高職教育計畫明細表

中華民國110年度

單位：新臺幣元

前年度 決算數	上年度 預算數	科 目	本 年 度 預 算 數	說 明
466,015	40,000	車租	96,000	
			40,000	體育班學生參加比賽及移訓租車費用。
			24,000	本市參加全中運防護人員之交通費，2輛*12,000元。
			32,000	冬夏令營(含童軍活動)租車費。
4,500	11,520	雜項設備租金	11,520	較上年度預算數11,520元，無增減。
4,500	11,520	雜項設備租金	11,520	
			11,520	悠遊卡刷卡機月租費，4臺*12月*240元。
6,994	10,000	稅捐及規費(強制費)	10,000	
6,994	7,534	土地稅	7,534	較上年度預算數7,534元，無增減。
6,994	7,534	一般土地地價稅	7,534	
			7,534	繳納熱食部地價稅。
	2,466	房屋稅	2,466	較上年度預算數2,466元，無增減。
	2,466	一般房屋稅	2,466	
			2,466	繳納熱食部房屋稅。
2,808,679	3,011,000	會費、捐助、補助、分攤、照護、救濟與交流活動費	3,190,000	
326,084	289,640	捐助、補助與獎助	282,960	較上年度預算數289,640元，減少6,680元。
326,084	289,640	獎助學員生給與	282,960	
			10,000	教育關懷獎每校推薦1名學生獎助金。
			20,000	高中學校社團、學校活動獎勵及畢業生獎品補助等，2學期*10,000元(收支對列)。
			200	配合預算編列至千元，增列進位數200元。
			138,000	核發績優及清寒學生獎助學金等(收支對列)。
			34,760	教科書作業管理學生工讀金，220小時*158元(收支對列)。
			54,000	高中優秀學生獎學金，27班*2學期*1,000元。
			26,000	國中優秀學生獎學金，13班*2學期*1,000元。
2,482,595	2,721,360	補貼、獎勵、慰問、照護與救濟	2,907,040	較上年度預算數2,721,360元，增加185,680元。
32,400		獎勵費用	18,000	
			18,000	依「臺北市公立高級中等以下學校獎勵教

臺北市地方教育發展基金－臺北市立大理高級中學

基金用途－高中及高職教育計畫明細表

中華民國110年度

單位：新臺幣元

前年度 決算數	上年度 預算數	科 目	本 年 度 預 算 數	說 明
2,450,195	2,721,360	其他補貼、獎勵、慰問、照 護與救濟	2,889,040	師獎金發給要點」發放之獎勵，5人*3,600元(新增)。
			80,000	弱勢學生冷氣使用費補助費用，100人*800元。
			935,000	清寒學生餐費補助，85人*200日*55元(高中)。
			1,595,000	清寒學生餐費補助，145人*200日*55元(國中)。
			156,000	弱勢學生教科書補助費用，120人*1,300元。
			103,040	補助學校午餐使用有機蔬菜或有機米計畫，322人*40週*1次*8元。
			20,000	本市代表隊參加全中運臨時發生緊急事項及慰勞等費用。
15,552		短絀與賠償給付		
15,552		賠償給付		
15,552		一般賠償		
1,576,736	828,000	其他	8,783,000	
1,576,736	828,000	其他支出	8,783,000	較上年度預算數828,000元，增加7,955,000元。
1,576,736	828,000	其他	8,783,000	
			100,000	辦理本市代表隊參加全中運報名及比賽期間等費用。
			3,200,000	本市代表隊參加全中運隊職員選手住宿費，1,600人*5天*400元。
			2,016,000	本市代表隊參加全中運隊職員選手膳雜費，1,600人*6天*210元。
			2,002,600	本市代表隊參加全中運隊職員選手交通費，1,900人*2次*527元。
			630,000	嘉勉慰問、獎勵本市參加全中運代表隊晚會。
			52,500	學生棒球聯賽縣市預賽整理球場費用，35天*1,500元。
			51,900	學生棒球聯賽縣市預賽防護人員費用，1人

臺北市地方教育發展基金－臺北市立大理高級中學

基金用途－高中及高職教育計畫明細表

中華民國110年度

單位：新臺幣元

前年度 決算數	上年度 預算數	科 目	本 年 度 預 算 數	說 明
				*173小時*300元。
			64,800	教育盃中小學柔道賽裁判費，27人*6場*400元(主辦機關(構)學校之員工擔任裁判者其裁判費應減半支給)。
			19,200	中小學柔道賽防護人員費用，8人*8小時*300元。
			30,000	國中班級自治費，300人*2學期*50元。
			93,000	高中班級自治費，930人*2學期*50元。
			22,000	體育班學生參加校外比賽報名費，2學期*11,000元。
			378,600	體育班學生參加校外比賽住宿、交通費，2學期*189,300元。
			72,000	體育班學生參加校外比賽誤餐費，720人次*100元。
			50,400	國中執行學生路隊安全導護費，2人*40週*10次*63元。

臺北市地方教育發展基金－臺北市立大理高級中學

基金用途－一般行政管理計畫明細表

中華民國110年度

單位：新臺幣元

前年度 決算數	上年度 預算數	科 目	本 年 度 預 算 數	說 明
28,809,571	28,958,000	合計	28,988,000	
27,207,385	27,365,000	用人費用	27,396,000	
18,285,259	18,155,880	正式員額薪資	18,254,760	較上年度預算數18,155,880元，增加98,880元。
15,869,779	15,740,400	職員薪金	15,839,280	職員25人薪金(詳用人彙計表)。
2,415,480	2,415,480	工員工資	2,415,480	工員6人工資(詳用人費用彙計表)。
685,036	880,002	超時工作報酬	884,394	較上年度預算數880,002元，增加4,392元。
685,036	880,002	加班費	884,394	73,075 本校職員加班費(統籌業務費)。 811,319 不休假出勤加班費。
4,247,388	4,187,122	獎金	4,262,378	較上年度預算數4,187,122元，增加75,256元。
1,972,636	1,929,605	考績獎金	2,005,085	2,005,085 依考績法規定核發之獎金。
2,274,752	2,257,517	年終獎金	2,257,293	2,257,293 依規定於年節加發之獎金。
1,468,050	1,576,512	退休及卹償金	1,527,264	較上年度預算數1,576,512元，減少49,248元。
1,400,118	1,383,264	職員退休及離職金	1,383,264	1,383,264 提撥退撫基金。
67,932	193,248	工員退休及離職金	144,000	144,000 提撥勞工退休準備金。
2,521,652	2,565,484	福利費	2,467,204	較上年度預算數2,565,484元，減少98,280元。
1,720,015	1,623,444	分擔員工保險費	1,623,444	1,623,444 分擔公保、勞保、健保費。
309,819	446,040	員工通勤交通費	347,760	226,800 職員及技工、工友上下班交通費，15人*12月*2段*630元。 120,960 職員及技工、工友上下班交通費，16人*12月*1段*630元。
491,818	496,000	其他福利費	496,000	496,000 休假旅遊補助費。

臺北市地方教育發展基金－臺北市立大理高級中學

基金用途－一般行政管理計畫明細表

中華民國110年度

單位：新臺幣元

前年度 決算數	上年度 預算數	科 目	本 年 度 預 算 數	說 明
1,110,774	1,085,000	服務費用	1,084,000	
340,894	342,000	一般服務費	342,000	較上年度預算數342,000元，無增減。
280,000	280,000	外包費	280,000	280,000 消化超額職工7人(技工、工友)業務外包費。
60,894	62,000	體育活動費	62,000	62,000 文康活動費，本校編列職員25人，工具6人，合計31人，每人編列2,000元。
590,000	590,600	專業服務費	589,600	較上年度預算數590,600元，減少1,000元。
590,000	590,600	其他專業服務費	589,600	589,600 校園安全機械定點、機動巡邏等保全費用。
179,880	152,400	公共關係費	152,400	較上年度預算數152,400元，無增減。
179,880	152,400	公共關係費	152,400	152,400 校長特別費，12月*12,700元。
486,946	506,000	材料及用品費	506,000	
486,946	506,000	用品消耗	506,000	較上年度預算數506,000元，無增減。
486,946	506,000	辦公(事務)用品	506,000	35 配合預算編列至千元，增列進位數35元。
			505,965	統籌業務費計算如下：高中部普通班24班、體育班3班，1,290元*15班*12月=232,200元，810元*12班*12月=116,640元，國中部普通班10班、體育班3班，1,290元*15班*12月=232,200元，以上合計581,040元，除依實際需求移列加班費73,075元及會費2,000元外，其餘如列數。
2,466		稅捐及規費(強制費)		
2,466		房屋稅		
2,466		一般房屋稅		
2,000	2,000	會費、捐助、補助、分攤、照護、救濟與交流活動費	2,000	
2,000	2,000	會費	2,000	較上年度預算數2,000元，無增減。
2,000	2,000	職業團體會費	2,000	2,000 護理師2人公會會費(統籌業務費)。

臺北市地方教育發展基金－臺北市立大理高級中學

基金用途－建築及設備計畫明細表

中華民國110年度

單位：新臺幣元

前年度 決算數	上年度 預算數	科 目	本 年 度 預 算 數	說 明
9,748,376	9,038,000	合計	15,703,000	
9,748,376	9,038,000	購建固定資產、無形資產及非理財 目的之長期投資	15,703,000	
2,869,095	6,282,000	購建固定資產	1,485,000	
2,869,095	6,282,000	一般建築及設備計畫	1,485,000	
129,000	3,871,000	校園整修工程		
129,000	3,871,000	擴充改良房屋建築及設 備		
519,854	539,320	班級設備	529,851	
90,082	162,600	購置機械及設備	150,000	
			150,000	汰換單槍1臺(學務處活動中心)。
	148,000	購置交通及運輸設備	179,267	
			179,267	新購LED字幕機及顯示幕1臺(秘書室)。
429,772	228,720	購置雜項設備	200,584	
			157,000	汰換快印機1臺(教務處)。
			43,584	新購圖書(圖書館)。
32,000	29,680	特殊班設備	32,000	
32,000	29,680	購置雜項設備	32,000	
			32,000	汰換變頻冰箱(650公升)1臺。
	995,000	資訊設備	923,149	
	995,000	購置機械及設備	923,149	
			385,000	新購筆記型電腦，14部*27,500元(電腦專案計畫)。
			220,000	汰換網路及資訊周邊設備(電腦專案計畫)。
			318,149	汰換桌上型電腦(含顯示器)，13部*24,473元(電腦專案計畫)。
2,188,241	847,000	校園設備		
1,558,117		購置機械及設備		
200,000		購置交通及運輸設備		
430,124	847,000	購置雜項設備		
64,000	72,000	購置無形資產	72,000	
64,000	72,000	一般建築及設備計畫	72,000	

臺北市地方教育發展基金－臺北市立大理高級中學

基金用途－建築及設備計畫明細表

中華民國110年度

單位：新臺幣元

前年度 決算數	上年度 預算數	科 目	本 年 度 預 算 數	說 明
		資訊設備	72,000	
		購置電腦軟體	72,000	
			72,000	電腦教學軟體費(電腦專案計畫)。
64,000	72,000	校園軟體設備		
64,000	72,000	購置電腦軟體		
6,815,281	2,684,000	遞延支出	14,146,000	
6,815,281	2,684,000	一般建築及設備計畫	14,146,000	
		校園優質化外牆整修工程	13,875,000	
		遞延修繕房屋建築支出	13,875,000	
			12,833,333	一、施工費。
			785,000	二、委託技術服務費(總包價法)。
			256,667	三、工程管理費(按施工費2%提列)。
		公正樓電梯設施設備改善	271,000	
		遞延修繕房屋建築支出	271,000	
			271,000	一、施工費。
6,815,281	2,684,000	校園整修工程		
6,815,281	1,200,000	遞延修繕房屋建築支出		
	1,484,000	其他遞延支出		

預算參考表

臺北市地方教育發展基金－臺北市立大理高級中學

預計平衡表

中華民國110年12月31日

單位：新臺幣千元

108年(前年) 12月31日 決算數	科 目	110年12月31日 預計數	109年12月31日 預計數	比較增減(-)
3,699,743	資產合計	3,691,240	3,700,062	-8,822
3,699,743	資產	3,691,240	3,700,062	-8,822
22,770	流動資產	14,267	23,089	-8,822
22,270	現金	13,767	22,589	-8,822
22,270	銀行存款	13,767	22,589	-8,822
500	預付款項	500	500	
500	預付費用	500	500	
8,400	投資、長期應收款項、貸墊款及準備金	8,400	8,400	
8,400	準備金	8,400	8,400	
6,280	退休及離職準備金	6,280	6,280	
2,120	其他準備金	2,120	2,120	
3,668,573	其他資產	3,668,573	3,668,573	
3,668,573	什項資產	3,668,573	3,668,573	
51	暫付及待結轉帳項	51	51	
3,668,522	代管資產	3,668,522	3,668,522	
3,699,743	負債及基金餘額合計	3,691,240	3,700,062	-8,822
3,685,630	負債	3,685,630	3,685,630	
8,268	流動負債	8,268	8,268	
8,268	應付款項	8,268	8,268	
6,024	應付代收款	6,024	6,024	
2,244	應付費用	2,244	2,244	
3,677,363	其他負債	3,677,363	3,677,363	
3,677,363	什項負債	3,677,363	3,677,363	
1,941	存入保證金	1,941	1,941	
6,280	應付退休及離職金	6,280	6,280	
3,668,522	應付代管資產	3,668,522	3,668,522	
619	暫收及待結轉帳項	619	619	
14,113	基金餘額	5,610	14,432	-8,822
14,113	基金餘額	5,610	14,432	-8,822
14,113	基金餘額	5,610	14,432	-8,822
14,113	累積餘額	5,610	14,432	-8,822

註：1.信託代理與保證資產(負債)前年度決算數0元，上年度預計數0元，本年度預計數0元。2.或有資產(負債)0元。3.本基金自93年度起，本固定項目分開原則，將屬長期固定帳項，包括固定資產36,746,686元、無形資產83,222元及長期債務0元等，另立帳類管理，未納入本表。

臺北市地方教育發展基金

各項費用

中華民國

前年度 決算數	上年度 預算數	計畫別		合計	高中及高職教育計 畫
		用途別科目			
258,393,537	250,227,000	合計		268,902,000	224,211,000
224,039,028	222,530,000	用人費用		220,559,000	193,163,000
118,116,541	114,670,980	正式員額薪資		115,191,120	96,936,360
115,701,061	112,255,500	職員薪金		112,775,640	96,936,360
2,415,480	2,415,480	工員工資		2,415,480	
8,418,148	8,045,760	聘僱及兼職人員薪資		7,950,720	7,950,720
8,418,148	8,045,760	兼職人員酬金		7,950,720	7,950,720
1,634,881	2,023,919	超時工作報酬		2,188,304	1,303,910
1,514,881	1,903,919	加班費		2,092,304	1,207,910
120,000	120,000	值班費		96,000	96,000
26,877,551	25,924,782	獎金		25,835,705	21,573,327
12,412,276	11,673,570	考績獎金		12,218,518	10,213,433
14,465,275	14,251,212	年終獎金		13,617,187	11,359,894
53,916,664	56,974,260	退休及卹償金		54,736,920	53,209,656
53,848,732	56,781,012	職員退休及離職金		54,592,920	53,209,656
67,932	193,248	工員退休及離職金		144,000	
15,075,243	14,890,299	福利費		14,656,231	12,189,027
11,182,703	9,957,156	分擔員工保險費		10,032,144	8,408,700
291,500	460,000	傷病醫藥費		355,800	355,800
1,370,830	1,580,040	員工通勤交通費		1,454,040	1,106,280
2,230,210	2,893,103	其他福利費		2,814,247	2,318,247
12,735,075	9,989,000	服務費用		10,873,000	9,789,000
3,027,489	3,104,675	水電費		3,101,118	3,101,118
2,674,888	2,773,640	工作場所電費		2,770,083	2,770,083
352,601	331,035	工作場所水費		331,035	331,035
134,505	226,715	郵電費		226,715	226,715
45,901	69,965	郵費		69,965	69,965
88,604	156,750	電話費		156,750	156,750
259,530	296,574	旅運費		1,182,474	1,182,474
259,530	271,350	國內旅費		671,250	671,250
	25,224	貨物運費		223,224	223,224

一 臺北市立大理高級中學

彙計表

110年度

單位：新臺幣元

一般行政管理計畫	建築及設備計畫				
28,988,000	15,703,000				
27,396,000					
18,254,760					
15,839,280					
2,415,480					
884,394					
884,394					
4,262,378					
2,005,085					
2,257,293					
1,527,264					
1,383,264					
144,000					
2,467,204					
1,623,444					
347,760					
496,000					
1,084,000					

臺北市地方教育發展基金

各項費用

中華民國

前年度 決算數	上年度 預算數	計畫別	合計	高中及高職教育計 畫
		用途別科目		
		其他旅運費	288,000	288,000
460,459	178,984	印刷裝訂與廣告費	185,531	185,531
460,459	178,984	印刷及裝訂費	185,531	185,531
1,497,185	1,499,153	修理保養及保固費	1,549,526	1,549,526
676,882	725,870	一般房屋修護費	697,870	697,870
246,380	254,800	機械及設備修護費	240,160	240,160
573,923	518,483	雜項設備修護費	611,496	611,496
	4,000	保險費	4,000	4,000
	4,000	其他保險費	4,000	4,000
2,526,018	1,477,464	一般服務費	1,261,056	919,056
22,706	12,000	佣金、匯費、經理費及手續費	11,808	11,808
1,084,300	1,175,464	外包費	965,248	685,248
1,151,700		計時與計件人員酬金		
267,312	290,000	體育活動費	284,000	222,000
4,650,009	3,049,035	專業服務費	3,210,180	2,620,580
3,898,229	2,354,695	講課鐘點、稿費、出席審查及查詢 費	2,495,840	2,495,840
29,925	63,200	委託檢驗(定)試驗認證費	63,200	63,200
106,055	40,540	試務甄選費	61,540	61,540
8,000		電腦軟體服務費		
607,800	590,600	其他專業服務費	589,600	
179,880	152,400	公共關係費	152,400	
179,880	152,400	公共關係費	152,400	
6,988,116	4,765,000	材料及用品費	9,672,000	9,166,000
2,104,583	1,787,878	使用材料費	772,971	772,971
2,104,583	1,787,878	設備零件	772,971	772,971
4,883,533	2,977,122	用品消耗	8,899,029	8,393,029
602,886	689,921	辦公(事務)用品	683,376	177,376
108,701	132,500	報章雜誌	116,500	116,500
197,904	216,000	服裝	6,216,000	6,216,000
21,796	43,100	醫療用品(非醫療院所使用)	43,100	43,100
3,952,246	1,895,601	其他用品消耗	1,840,053	1,840,053

一 臺北市立大理高級中學

彙計表

110年度

單位：新臺幣元

一般行政管理計畫	建築及設備計畫				
<p>342,000</p> <p>280,000</p> <p>62,000</p> <p>589,600</p> <p>589,600</p> <p>152,400</p> <p>152,400</p> <p>506,000</p> <p>506,000</p> <p>506,000</p>					

臺北市地方教育發展基金

各項費用

中華民國

前年度 決算數	上年度 預算數	計畫別		合計	高中及高職教育計畫
		用途別科目			
470,515	54,000	租金、償債、利息及相關手續費		110,000	110,000
	2,480	機器租金		2,480	2,480
	2,480	機械及設備租金		2,480	2,480
466,015	40,000	交通及運輸設備租金		96,000	96,000
466,015	40,000	車租		96,000	96,000
4,500	11,520	雜項設備租金		11,520	11,520
4,500	11,520	雜項設備租金		11,520	11,520
9,748,376	9,038,000	購建固定資產、無形資產及非理財目的 之長期投資		15,703,000	
2,869,095	6,282,000	購建固定資產		1,485,000	
129,000	3,871,000	擴充改良房屋建築及設備			
1,648,199	1,157,600	購置機械及設備		1,073,149	
200,000	148,000	購置交通及運輸設備		179,267	
891,896	1,105,400	購置雜項設備		232,584	
64,000	72,000	購置無形資產		72,000	
64,000	72,000	購置電腦軟體		72,000	
6,815,281	2,684,000	遞延支出		14,146,000	
6,815,281	1,200,000	遞延修繕房屋建築支出		14,146,000	
	1,484,000	其他遞延支出			
9,460	10,000	稅捐及規費(強制費)		10,000	10,000
6,994	7,534	土地稅		7,534	7,534
6,994	7,534	一般土地地價稅		7,534	7,534
2,466	2,466	房屋稅		2,466	2,466
2,466	2,466	一般房屋稅		2,466	2,466
2,810,679	3,013,000	會費、捐助、補助、分攤、照護、救濟 與交流活動費		3,192,000	3,190,000
2,000	2,000	會費		2,000	
2,000	2,000	職業團體會費		2,000	
326,084	289,640	捐助、補助與獎助		282,960	282,960
326,084	289,640	獎助學員生給與		282,960	282,960
2,482,595	2,721,360	補貼、獎勵、慰問、照護與救濟		2,907,040	2,907,040
32,400		獎勵費用		18,000	18,000
2,450,195	2,721,360	其他補貼、獎勵、慰問、照護與救濟		2,889,040	2,889,040

一 臺北市立大理高級中學

彙計表

110年度

單位：新臺幣元

一般行政管理計畫	建築及設備計畫				
	15,703,000				
	1,485,000				
	1,073,149				
	179,267				
	232,584				
	72,000				
	72,000				
	14,146,000				
	14,146,000				
2,000					
2,000					
2,000					

臺北市地方教育發展基金

各項費用

中華民國

前年度 決算數	上年度 預算數	計畫別		合計	高中及高職教育計畫
		用途別科目			
15,552		短絀與賠償給付			
15,552		賠償給付			
15,552		一般賠償			
1,576,736	828,000	其他	8,783,000	8,783,000	8,783,000
1,576,736	828,000	其他支出	8,783,000	8,783,000	8,783,000
1,576,736	828,000	其他	8,783,000	8,783,000	8,783,000

一 臺北市立大理高級中學

彙計表

110年度

單位：新臺幣元

一般行政管理計畫	建築及設備計畫				

臺北市地方教育發展基金－臺北市立大理高級中學

員工人數彙計表

中華民國110年度

單位：人

計 畫 及 項 目	上年度最高可 進用員額數	本年度 增減(-)數	本年度最高可 進用員額數	說 明
合計	145	-3	142	
高中及高職教育計畫部分	114	-3	111	
職員	114	-3	111	
一般行政管理計畫部分	31		31	
職員	25		25	
技工	4		4	
工友	2		2	

註：1.本表約僱、聘用係指奉准有案之約聘僱人員。

2.外包費編列救生員1人、完全中學行政人力業務外包費、消化超額職工業務外包費等，計96萬5,248元。

本 頁 空 白

臺北市地方教育發展基金

用人費用

中華民國

計畫及項目	合計	正式 員額 薪資	聘僱 人員 薪資	超時 工作 報酬	津貼	獎 金		
						年終獎金	考績獎金	其他
合計	220,559,000	115,191,120		2,188,304		13,617,187	12,218,518	
高中及高職 教育計畫	193,163,000	96,936,360		1,303,910		11,359,894	10,213,433	
職員薪金	96,936,360	96,936,360						
兼職人員 酬金	7,950,720							
加班費	1,207,910			1,207,910				
值班費	96,000			96,000				
考績獎金	10,213,433						10,213,433	
年終獎金	11,359,894					11,359,894		
職員退休 及離職金	53,209,656							
分擔員工 保險費	8,408,700							
傷病醫藥 費	355,800							
員工通勤 交通費	1,106,280							
其他福利 費	2,318,247							
一般行政管 理計畫	27,396,000	18,254,760		884,394		2,257,293	2,005,085	
職員薪金	15,839,280	15,839,280						
工員工資	2,415,480	2,415,480						
加班費	884,394			884,394				
考績獎金	2,005,085						2,005,085	
年終獎金	2,257,293					2,257,293		
職員退休 及離職金	1,383,264							
工員退休 及離職金	144,000							

—臺北市立大理高級中學

彙計表

110年度

單位：新臺幣元

退休及卹償金		資遣費	福 利 費					提繳費	兼任 人員 用人 費用
退休金	卹償金		分擔 保險費	傷病 醫藥費	提撥 福利金	員工通勤 交通費	其他		
54,736,920			10,032,144	355,800		1,454,040	2,814,247	7,950,720	
53,209,656			8,408,700	355,800		1,106,280	2,318,247	7,950,720	
53,209,656			8,408,700	355,800		1,106,280	2,318,247	7,950,720	
1,527,264			1,623,444			347,760	496,000		
1,383,264									
144,000									

臺北市地方教育發展基金

用人費用

中華民國

計畫及項目	合計	正式 員額 薪資	聘僱 人員 薪資	超時 工作 報酬	津貼	獎 金		
						年終獎金	考績獎金	其他
分擔員工 保險費	1,623,444							
員工通勤 交通費	347,760							
其他福利 費	496,000							

註：1.本表兼任人員用人費用，係學校教職員兼課或請假代課鐘點費。2.外包費編列救生員1人、完全中學行政人力業務外包費、消化超額職工業務外包費等，計96萬5,248元。

—臺北市立大理高級中學

彙計表

110年度

單位：新臺幣元

退休及卹償金		資遣費	福 利 費				提繳費	兼任 人員 用人 費用
退休金	卹償金		分擔 保險費	傷病 醫藥費	提撥 福利金	員工通勤 交通費		
			1,623,444			347,760	496,000	

臺北市地方教育發展基金－臺北市立大理高級中學

單位（或計畫）成本分析表

中華民國110年度

單位：新臺幣千元

計畫別	單位	單位成本(元)或 平均利(費)率	數量	預算數	說明
合計				268,902	
高中及高職教育計畫				224,211	
一般行政管理計畫				28,988	
建築及設備計畫				15,703	

臺北市地方教育發展基金－臺北市立大理高級中學

5年來主要業務計畫分析表

中華民國110年度

單位：新臺幣千元

年度及項目	單位	數量	單位成本(元)或平均利(費)率	金額	說明
(本)年度預算數					
高中及高職教育計畫				224,211	
(上)年度預算數					
高中及高職教育計畫				212,231	
(前)年度決算數					
高中及高職教育計畫				219,836	
(107)年度決算數					
高中及高職教育計畫				221,242	
(106)年度決算數					
高中及高職教育計畫				204,914	

臺北市地方教育發展基金－臺北市立大理高級中學

資本資產明細表

中華民國110年度

單位：新臺幣千元

項 目	取得成本 (期初餘額)	以前年度 累計折舊/ 長期投資 評 價	本 年 度 變 動				本年度累計折 舊/長期投資 評價變動數	期末餘額	
			增加		減少				主要增減 原因說明
			金額	類型	金額	類型			
合計	120,504	77,798	1,686		216		7,346	36,830	
土地改良物	10,298	10,195						103	
房屋及建築	10,523	1,244	129	增置			234	9,174	
機械及設備	62,004	40,287	1,073	增置			5,151	17,639	
交通及運輸 設備	4,252	2,693	179	增置			354	1,385	
雜項設備	33,199	23,379	233	增置			1,607	8,446	
購建中固定 資產	129				129	其他			
電腦軟體	98		72	增置	87	無形資 產攤銷		83	