

中華民國 111 年度 4-0501069

臺北市總預算案

臺北市政府教育局主管

臺北市地方教育發展基金

臺北市立大理高級中學附屬單位預算之分預算

(特別收入基金)

臺北市立大理高級中學編

# 臺北市地方教育發展基金－臺北市立大理高級中學

## 目次

中華民國111年度

|                             |            |
|-----------------------------|------------|
| 一、財務摘要 .....                | 第 1 頁      |
| 二、業務計畫及預算概要 .....           | 第 3 -13 頁  |
| 三、預算主要表                     |            |
| (一) 基金來源、用途及餘絀預計表 .....     | 第 15 頁     |
| (二) 現金流量預計表 .....           | 第 16 頁     |
| 四、預算明細表                     |            |
| (一) 基金來源－服務收入明細表 .....      | 第 17 頁     |
| (二) 基金來源－財產處分收入明細表 .....    | 第 18 頁     |
| (三) 基金來源－其他財產收入明細表 .....    | 第 19 頁     |
| (四) 基金來源－公庫撥款收入明細表 .....    | 第 20 頁     |
| (五) 基金來源－學雜費收入明細表 .....     | 第 21 頁     |
| (六) 基金來源－受贈收入明細表 .....      | 第 22 頁     |
| (七) 基金來源－雜項收入明細表 .....      | 第 23 頁     |
| (八) 基金用途－高中及高職教育計畫明細表 ..... | 第 24 -37 頁 |
| (九) 基金用途－一般行政管理計畫明細表 .....  | 第 38 -39 頁 |
| (十) 基金用途－建築及設備計畫明細表 .....   | 第 40 -42 頁 |
| 五、預算參考表                     |            |
| (一) 預計平衡表 .....             | 第 43 頁     |
| (二) 各項費用彙計表 .....           | 第 44 -51 頁 |
| (三) 員工人數彙計表 .....           | 第 52 頁     |
| (四) 用人費用彙計表 .....           | 第 54 -57 頁 |
| (五) 單位（或計畫）成本分析表 .....      | 第 58 頁     |
| (六) 5年來主要業務計畫分析表 .....      | 第 59 頁     |

臺北市地方教育發展基金－臺北市立大理高級中學

目 次

中華民國111年度

|                   |        |
|-------------------|--------|
| (七) 資本資產明細表 ..... | 第 60 頁 |
|-------------------|--------|

# 臺北市地方教育發展基金－臺北市立大理高級中學

## 財務摘要

中華民國111年度

單位：新臺幣千元

| 項 目               | 本 年 度   | 上 年 度   | 比較增減數  | %      |
|-------------------|---------|---------|--------|--------|
| 經營成績：             |         |         |        |        |
| 基金來源              | 261,768 | 260,080 | 1,688  | 0.65   |
| 基金用途              | 265,816 | 268,902 | -3,086 | -1.15  |
| 賸餘(短絀)            | -4,048  | -8,822  | 4,774  | --     |
| 餘絀情形：             |         |         |        |        |
| 基金餘額              | 6,557   | 10,605  | -4,048 | -38.17 |
| 現金流量(註)：          |         |         |        |        |
| 現金及約當現金之淨增<br>(減) | -4,048  | -8,822  | 4,774  | --     |

附註：現金流量係採現金及約當現金基礎，包括現金及自投資日起3個月內到期或清償之債權證券。

本 頁 空 白

# 業務計畫及預算概要

# 臺北市地方教育發展基金 - 臺北市立大理高級中學

## 業務計畫及預算概要

中華民國 111 年度

### 壹、基金概況

#### 一、設立宗旨及願景：

- (一) 本校遵照憲法第 158 條及 160 條規定，教育文化應發展國民之民族精神、自治精神，國民道德與健全體格、科學及生活智能，以培養八大學習領域及十大基本能力。
- (二) 本校自 91 年度起依教育經費編列與管理法第 13 條規定設置「臺北市地方教育發展基金」，以促進教育健全發展，提昇教育經費運用績效。
- (三) 為落實十二年國民基本教育「自發」、「互動」與「共好」的課程理念，配合本校過去課程發展歷史，經多次討論形成「大未來 理擔當」的學校願景，係依據本校「全人發展」的教育理念，強調以知識為基礎的「價值與能力」的學習；以期培養「會讀書、有教養」，將來能發揮天賦，對社會做出貢獻的大理人。從全人的角度出發，人與他人（社會）、外界（自然）互動接觸、再經過反思自省（人與自己），做為未來的新世界公民，需要具備「自尊、自律、負責、尊重、正義、合作」等六項核心價值，才能因應新世界的挑戰。

#### 二、施政重點：

- (一) 開啟多元智慧：尊重每個學生獨特的個性，以多元智慧的觀點協助他找到生命的亮點，肯定天生我才必有用，能知於學，樂於學。
- (二) 培養生活能力：培養學生帶得走的公民關鍵能力，強化自我管理、閱讀理解、理性批判、問題解決、奉獻服務、溝通表達等核心素養。
- (三) 蘊育人文情懷：在溫馨開放的校園文化中，孕育人文情懷，學會尊重、包容；建構生命的價值、完成人性的開展。
- (四) 建置溫馨民主的校園文化：
  1. 以參與式管理、落實行政、教師會、家長會三者的良性互動。
  2. 以學生第一，教學優先的觀念提昇行政服務效率。
  3. 放下威權心態，開啟校園民主之風氣。
- (五) 推動適性教學：
  1. 落實校本課程理念，採多元化、活潑化的教學及評量。
  2. 運用校內、外資源，加強多元學習能力。

## 業務計畫及預算概要

中華民國 111 年度

3. 關懷相對弱勢學生之教學及輔導。
4. 推動行動學習，充實學生運用資訊之知能，並提昇教師運用學習載具教學之能力。

(六) 辦理發展性的訓輔活動：

1. 辦理各項活動、競賽及展演。
2. 推動校內外學習服務。
3. 發展績優社團及校隊，如棒球、柔道、童軍等。
4. 加強新興領域教育的辦理，並融入各科教學以收成效。

(七) 辦理特色課程：

1. 配合十二年國民基本教育，發展特色課程，透過特色課程之實施，達成適性揚才之目的。
2. 透過教師專業發展及學校資源統整，改變教師教學方式及學生學習模式，永續精進發展特色課程。

三、組織概況：

本校設置校長 1 人，綜理全校校務，下設教務處、學生事務處、國中部、總務處、輔導室、圖書館、人事室及會計室等單位。

內部分層業務如下：

(一) 教務處：秉承校長之命，辦理全校教務事項。

1. 教學組：掌理課程編排、課業考查、教學研究及教學指導等事項。
2. 註冊組：掌理註冊、編班、轉學、休學及成績考查等有關學籍事項。
3. 實驗研究組：辦理教師專業發展評鑑、教學輔導制度、學生海外體驗學習活動等事項。

(二) 學生事務處：秉承校長之命，辦理全校學生事務事項。

1. 訓育組：掌理訓育計畫之擬定，指導班聯會、代聯會等學生自治團體之健全發展，並透過各項活動，實施性別教育，人權教育與群己關係之教育。
2. 生活輔導組：重視生活輔導之技巧與方法，加強道德教育與法律常識教育以落實全方位人格教育為目標。
3. 體育組：加強學生體能訓練，重視團隊合作精神與良好運動風度之養成。



## 業務計畫及預算概要

中華民國 111 年度

4. 衛生組：重視校園環境之整理與美化，配合宣導實施防災意識、環保教育與人口教育。

5. 生活教育組：掌理國中部學生校內外生活管理及教育、交通導護等事項。

(三) 國中部：秉承校長之命，掌理國中部業務。

(四) 總務處：秉承校長之命，辦理全校總務事項。

1. 庶務組：辦理校舍場地佈置及環境美化，監督校舍建築及整修，財物購買保管及分配等事項。

2. 出納組：辦理現金、票據、契約之保管等收支移轉等事項。

3. 文書組：辦理公文收發登記與典守學校印信，撰擬繕校及檔案保管等事項。

(五) 輔導室：秉承校長之命，視學生身心狀況及需求提供發展性輔導，介入性輔導或處理性輔導，並掌理學生輔導與諮商，實施適性生涯輔導等事項。

1. 輔導組：掌理學生個案建立、心理輔導諮商、生涯輔導及兩性教育、親職教育等事項。

2. 特殊教育組：掌理特殊學生特殊需求之安排，包括資源班之入班教學輔導等個別化教育計畫等事項。

(六) 圖書館：秉承校長之命，辦理圖書分類編目、自動化作業系統維護，參考諮詢服務，推動圖書館利用教育及資訊融入教學、校園網路管理等事項。

設備組：掌理教學設備計畫之擬定、用具之管理、保管等事項。

資訊媒體組：掌理校務行政資訊系統維護，資訊教學之推動等事項。

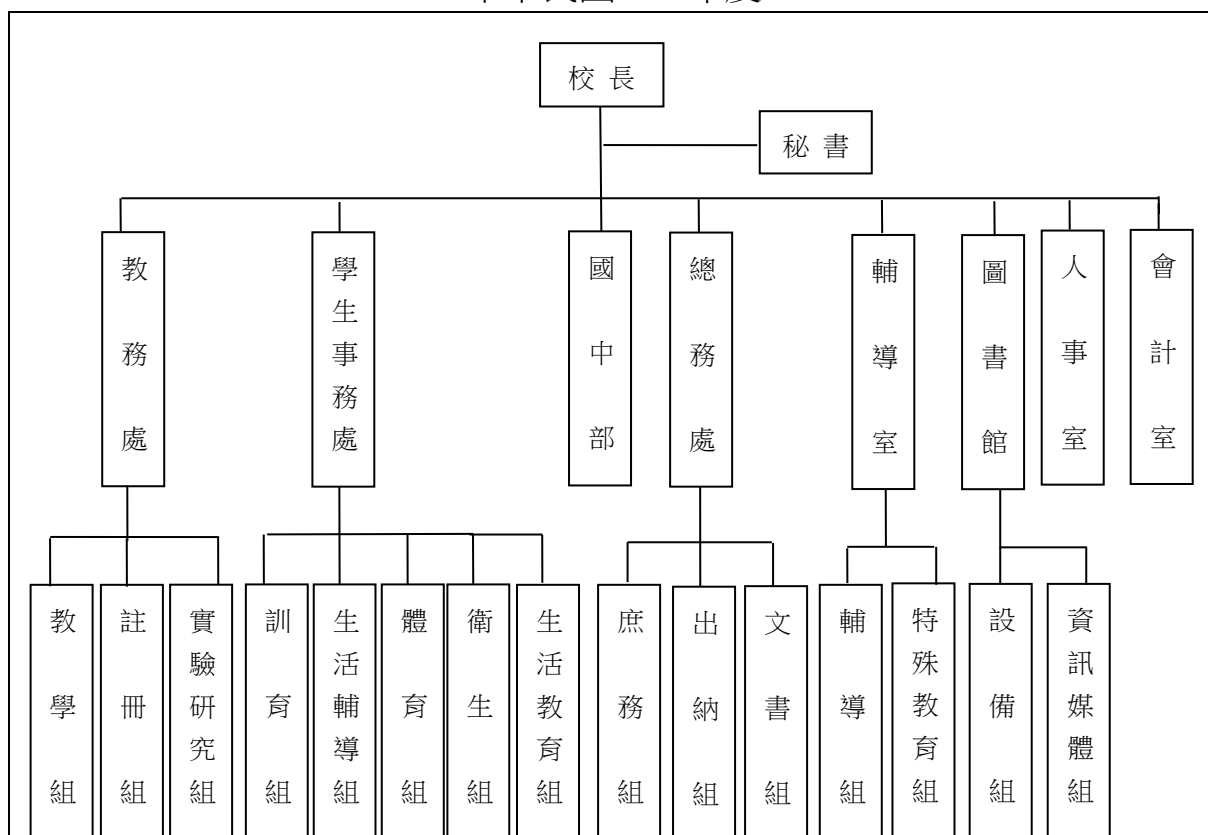
(七) 人事室：秉承上級人事機關之監督與指導，並受校長之指揮，依法辦理人事管理查核等事項。

(八) 會計室：秉承上級主計機關之監督與指導，並受校長之指揮，依法辦理歲計、會計、統計等事項。

# 臺北市地方教育發展基金 - 臺北市立大理高級中學

## 業務計畫及預算概要

中華民國 111 年度



#### 四、基金歸類及屬性：

本校地方教育發展基金依據教育經費編列與管理法第 13 條規定設置，本基金為預算法第 4 條第 1 項第 2 款第 5 目所定之特別收入基金，以本府教育局為管理機關。

### 貳、業務計畫

#### 一、基金來源：

單位：新臺幣千元

| 業務計畫   | 本年度預算數  | 實施內容   |
|--------|---------|--|
| 勞務收入   | 280     | 本年度預計辦理 2 學期教科書採購收取之作業管理費、收取體育班甄選報名費及教師甄選報名費等收入。                 |
| 財產收入   | 306     | 本年度預計辦理熱食部房地使用費收入、員生消費合作社房地使用費收入、財產報廢變賣之殘值收入、教職員工停車收入、校園場地開放收入等。 |
| 政府撥入收入 | 245,958 | 本年度預計由公庫撥入數。   |

# 臺北市地方教育發展基金 - 臺北市立大理高級中學

## 業務計畫及預算概要

中華民國 111 年度

|      |        |                                 |
|------|--------|---------------------------------|
| 教學收入 | 14,537 | 本年度預計收取學生之學費、雜費、課業輔導費、重修學分費等收入。 |
| 其他收入 | 687    | 本年度預計收取各界捐款收入、數位學生證補卡等收入。       |

### 二、基金用途：

單位：新臺幣千元

| 業務計畫      | 本年度預算數  | 實施內容   |
|-----------|---------|--|
| 高中及高職教育計畫 | 214,121 | 本年度預計辦理教學事項為：<br>1. 各項教學、學生事務、圖書及輔導等業務。<br>2. 新購工藝、自然、社會、圖書等各科教學用品，充實各科教材及用具。<br>3. 革新教學方法，提高教學效能。<br>4. 辦理暑期泳訓班、教師甄選、指定活動等項目。 |
| 一般行政管理計畫  | 29,310  | 本年度預計辦理事項為：<br>1. 綜理學校總務、人事、會計等業務。<br>2. 配合校務推動行政處室支援工作，進而增進校務運作。  |
| 建築及設備計畫   | 22,385  | 本年度預計辦理事項為：<br>1. 購置各學科教學課程所需教學設備。<br>2. 辦理公正與誠信樓及側棟外牆改善工程。<br>3. 辦理勤學樓屋頂防水工程。<br>4. 辦理校園電源改善工程。<br>5. 辦理自來水汰換工程。              |

### 參、預算概要

#### 一、基金來源及用途之預計：

##### (一) 本年度基金來源：

服務收入 28 萬元、財產處分收入 1 萬 7 千元、其他財產收入 28 萬 9 千元、公庫撥款收入 2 億 4,595 萬 8 千元、學雜費收入 1,453 萬 7 千元、受贈收入 63 萬 5 千元、雜項收入 5 萬 2 千元，本年度基金來源 2 億 6,176 萬 8 千元，較上年度預算數 2 億 6,008 萬元，增加 168 萬 8

# 臺北市地方教育發展基金 - 臺北市立大理高級中學

## 業務計畫及預算概要

中華民國 111 年度

千元，約 0.65%，主要係公庫撥款收入增編所致。

### (二) 本年度基金用途：

高中及高職教育計畫 2 億 1,412 萬 1 千元，一般行政管理計畫 2,931 萬元，建築及設備計畫 2,238 萬 5 千元，本年度基金用途 2 億 6,581 萬 6 千元，較上年度預算數 2 億 6,890 萬 2 千元，減少 308 萬 6 千元，約 1.15%，主要係全國中等學校運動會計畫減少所致。

### 二、基金餘絀之預計：

本年度基金來源及用途相抵後，差短 404 萬 8 千元，較上年度預算數差短 882 萬 2 千元，減少 477 萬 4 千元，將移用以前基金餘額支應。

### 三、現金流量之預計：

本年度業務活動淨現金流出 404 萬 8 千元。

### 四、補辦預算事項：詳補辦預算明細表

#### (一) 固定資產之建設改良擴充 179 萬 7 千元

- 1.109 年度教育部補助高中優質化輔助方案計畫 26 萬元。
- 2.109 年度教育部補助綜合高中學校資本門經費 9 萬元。
- 3.109 年度教育局學校設施改善準備，補助活化校園空間學校社區共讀站經費，內屬設備部分移列固定資產 9 萬元。
- 4.109 年度原列遞延修繕房屋建築支出-專科教室環境改善工程，內屬設備部分移列固定資產 41 萬 2 千元。
- 5.109 年度為辦理全校公務及教師教材之影印，原油印室快印機已故障且超過使用年限，確實需要汰舊換新，且具急迫及必要性，由高中及高職教育計畫項下移列固定資產 15 萬 7 千元。
- 6.109 年度教育部補助改善無障礙校園環境經費 6 萬 8 千元，學校自籌款由教育局學校設施改善準備補助 6 萬 7 千元，共計 13 萬 5 千元。
- 7.110 年度教育部補助高中優質化輔助方案計畫 26 萬 4 千元。
- 8.110 年度教育部補助公立國民中小學午餐廚房精計畫經費 15 萬 4 千元。
- 9.110 年度教育部補助執行強化校園安全防護工作計畫經費 8 萬 5 千元。

# 臺北市地方教育發展基金 - 臺北市立大理高級中學

## 業務計畫及預算概要

中華民國 111 年度

10. 110 年度教育局學校設施改善準備，補助無障礙環境改善計畫經費，內屬設備部分移列固定資產 15 萬元。

肆、以前年度計畫實施成果概述：

一、前（109）年度計畫實施成果概述：

| 業務計畫      | 實施概況   | 實施成果  |
|-----------|--|---|
| 勞務收入      | 本年度預計辦理 2 學期教科書採購收取之作業管理費、收取體育班甄選報名費及教師甄選報名費等收入。   | 本年度已收取 2 學期教科書作業管理費計 19 萬 2 千元、收取體育班甄選報名費 2 萬 5 千元及教師甄選報名費 1 萬 8 千元等。                                       |
| 財產收入      | 本年度預計辦理熱食部房地使用費收入、員生消費合作社房地使用費收入、財產報廢變賣之殘值收入、教職員工停車收入、校園場地開放收入等。                               | 本年度已收取熱食部房地使用費收入 7 萬 5 千元、員生消費合作社房地使用費收入 2 萬 5 千元、財產報廢變賣殘值收入 1 萬 2 千元、教職員工停車收入 8 萬 7 千元、校園場地開放收入 6 萬 6 千元等。 |
| 政府撥入收入    | 本年度預計由公庫撥入數。   | 本年度已收取公庫撥入數 2 億 4,318 萬 5 千元及教育部之補助計畫 838 萬 3 千元。   |
| 教學收入      | 本年度預計收取學生之學費、雜費、課業輔導費、重修學分費等收入。  | 本年度已收取學生之學費、雜費、課業輔導費、重修學分費等收入 1,489 萬 8 千元。   |
| 其他收入      | 本年度預計收取各界捐款收入、數位學生證補卡及廠商履約逾期罰款等收入。   | 本年度已接受各界捐款收入 63 萬 5 千元、數位學生證補卡及廠商違反契約內容罰款等收入 5 萬 8 千元。  |
| 高中及高職教育計畫 | 本年度預計辦理教學事項為：<br>1. 各項教學、學生事務、圖書及輔導等業務。<br>2. 新購工藝、自然、社會、圖書等各科教學用品，充實各科教材及用具。<br>3. 辦理學生甄選、教師甄 | 1. 各項教學、學生事務、圖書及輔導等業務。<br>2. 新購各科教學用品，汰換教室課桌椅，充實各科教材及用具。<br>3. 辦理體育班學生甄選、教師甄選、指定活動等                         |

# 臺北市地方教育發展基金 - 臺北市立大理高級中學

## 業務計畫及預算概要

中華民國 111 年度

|          |   |   |
|----------|---|---|
|          | 選、指定活動等項目。  | 項目。   |
| 一般行政管理計畫 | 本年度預計辦理事項為：<br>1. 綜理學校總務、人事、會計等業務。<br>2. 配合校務推動行政處室支援工作，進而增進校務運作。                                     | 綜理學校總務、人事、會計等業務，並配合校務推動行政處室支援工作，進而增進校務運作，達成預期目標。  |
| 建築及設備計畫  | 本年度預計辦理事項為：<br>1. 購置各學科教學課程所需教學設備。<br>2. 辦理誠信與勤學樓中庭地坪改建修繕工程。<br>3. 辦理專科教室環境改善工程。<br>4. 辦理改善校園無障礙電梯工程。 | 1. 購置各學科教學課程所需教學設備。<br>2. 辦理誠信與勤學樓中庭地坪改建修繕工程。<br>3. 辦理專科教室環境改善工程。<br>4. 辦理改善校園無障礙電梯工程招標作業及雜照送審。 |

### 二、上年度已過期間（110 年 1 月 1 日至 6 月 30 日止）計畫實施成果概述：

| 業務計畫   | 實施概況   | 實施成果   |
|--------|--|--|
| 勞務收入   | 本年度截至 6 月 30 日止預計辦理 1 學期教科書採購收取之作業管理費、收取體育班甄選報名費及教師甄選報名費等收入。                 | 本年度截至 6 月 30 日止已收取 1 學期教科書作業管理費 5 萬 4 千元、體育班甄選報名費 2 萬 4 千元及教師甄選報名費 1 千元等。  |
| 財產收入   | 本年度截至 6 月 30 日止預計辦理熱食部房地使用費收入、員生消費合作社房地使用費收入、財產報廢變賣之殘值收入、教職員工停車收入、校園場地開放收入等。 | 本年度截至 6 月 30 日止已收取熱食部房地使用費收入 4 萬元 1 千元，員生消費合作社房地使用費收入 1 萬元、財產報廢變賣殘值收入 1 千元、教職員工停車收入 6 萬 6 千元、校園場地開放收入 2 萬 5 千元等。 |
| 政府撥入收入 | 本年度截至 6 月 30 日止預計公庫撥入數。  | 本年度截至 6 月 30 日止已收取公庫撥入數 1 億 3,878 萬元及教育部之補助計畫 343 萬 5 千元。  |
| 教學收入   | 本年度截至 6 月 30 日止預計收取學生之 1 學期學   | 本年度截至 6 月 30 日止已收取學生 1 學期學費、雜  |

臺北市地方教育發展基金 - 臺北市立大理高級中學

業務計畫及預算概要

中華民國 111 年度

|           |   |  |
|-----------|---|--|
|           | 費、雜費、課業輔導費等收入。  | 費、課業輔導費等收入 598 萬 2 千元。   |
| 其他收入      | 本年度截至 6 月 30 日止預計收取各界捐款收入、數位學生證補卡及廠商履約逾期罰款等收入。  | 本年度截至 6 月 30 日止已接受各界捐款收入 6 萬 5 千元及廠商違反契約內容罰款等收入 1 萬 8 千元。                                  |
| 高中及高職教育計畫 | 本年度截至 6 月 30 日止預計辦理教學事項為：<br>1. 各項教學、學生事務、圖書及輔導等業務。<br>2. 新購工藝、自然、社會、圖書等各科教學用品，充實各科教材及用具。<br>3. 辦理體育班學生甄選、教師甄選、指定活動等項目。 | 1. 各項教學、學生事務、圖書及輔導等業務。<br>2. 新購工藝、自然、社會、圖書等各科教學用品，充實各科教材及用具。<br>3. 辦理體育班學生甄選、教師甄選、指定活動等項目。 |
| 一般行政管理計畫  | 本年度截至 6 月 30 日止預計辦理事項為：<br>1. 綜理學校總務、人事、會計等業務。<br>2. 配合校務推動行政處室支援工作，進而增進校務運作。   | 持續辦理學校總務、人事、會計等業務，並配合校務推動行政處室支援工作，進而增進校務運作，以達成預期目標。  |
| 建築及設備計畫   | 本年度截至 6 月 30 日止預計辦理事項為：<br>1. 購置各學科教學課程所需教學設備招標作業。<br>2. 辦理校園優質化外牆整修工程招標作業。<br>3. 辦理公正樓電梯設施設備改善工程。                      | 1. 購置各學科教學課程所需教學設備招標作業。<br>2. 辦理校園優質化外牆整修工程招標作業。<br>3. 辦理公正樓電梯設施設備改善工程。                    |

# 臺北市地方教育發展基金－臺北市立大理高級中學

## 補辦預算明細表

中華民國111年度

單位：新臺幣元

| 項 目                       | 金額        | 辦理年度 | 說 明   |
|---------------------------|-----------|------|---|
| 合計                        | 1,797,000 |      |   |
| 固定資產之建設改良擴充               | 1,797,000 |      |   |
| 購置機械及設備                   | 693,000   | 109  |   |
| 伺服器                       | 67,000    |      | 教育部補助109年度辦理綜合高中學校資本門經費。  |
| 桌上型電腦(含螢幕)                | 26,000    |      | 教育部補助109學年度第1學期高中優質化輔助方案計畫經費。   |
| 筆記型電腦                     | 30,000    |      | 教育部補助109學年度第1學期高中優質化輔助方案計畫經費。   |
| 數位攝影機(Full HD高畫質)         | 30,000    |      | 教育部補助109學年度第1學期高中優質化輔助方案計畫經費。   |
| 掃圖裁藝機                     | 56,000    |      | 教育部補助109學年度第1學期高中優質化輔助方案計畫經費。   |
| 大尺寸互動式顯示器(含移動腳架)          | 90,000    |      | 教育部補助109學年度第1學期高中優質化輔助方案計畫經費。   |
| 圖書紫外線除菌機                  | 90,000    |      | 教育局學校設施改善準備，補助109年度校園社區化改造(活化校園空間擴大社區服務-設置學校社區共讀站)計畫，內屬設備部分移列固定資產。                          |
| 實驗桌(教師用)(以上耐酸鹼桌面附層板，不含洗槽) | 35,000    |      | 原列遞延修繕房屋建築支出-專科教室環境改善工程，內屬設備部分移列固定資產。   |
| 實驗桌(學生6人用)(耐酸鹼桌面附層板，不含洗槽) | 180,000   |      | 原列遞延修繕房屋建築支出-專科教室環境改善工程，內屬設備部分移列固定資產。   |
| 不鏽鋼洗槽櫃                    | 77,000    |      | 原列遞延修繕房屋建築支出-專科教室環境改善工程，內屬設備部分移列固定資產。   |
| 置物桌                       | 12,000    |      | 原列遞延修繕房屋建築支出-專科教室環境改善工程，內屬設備部分移列固定資產。   |
| 購置交通及運輸設備                 | 28,000    | 109  |   |
| 無線麥克風組                    | 28,000    |      | 教育部補助109學年度第1學期高中優質化輔助方案計畫經費。   |
| 購置雜項設備                    | 423,000   | 109  |   |
| 咖啡機                       | 23,000    |      | 教育部補助109年度辦理綜合高中學校資本門經費。  |
| 無障礙照護床                    | 135,000   |      | 教育部補助109年度改善無障礙校園環境經費67,500元，學校自籌67,500元，所需經費擬由教育局學校設施改善準備，補助109年度改善無障礙校園環境計畫，內屬設備部分移列固定資產。 |
| 快印機                       | 157,000   |      | 為辦理全校公務及教師教學教材之影印，原油印室快印機已故障且超過使用年限，確實需要汰舊換新，且具急迫及必要性，所需經費擬控留本校高中及高職教育計畫-設備零件支應。            |
| PVC拉簾                     | 10,000    |      | 原列遞延修繕房屋建築支出-專科教室環境改善工程，內屬設備部分移列固定資產。   |
| 一對一分離式5KW冷氣機              | 42,000    |      | 原列遞延修繕房屋建築支出-專科教室環境改善工程，內屬設備部分移列固定資產。   |
| 一對一分離式10KW冷氣機             | 56,000    |      | 原列遞延修繕房屋建築支出-專科教室環境改善工程，內屬設備部分移列固定資產。   |
| 購置機械及設備                   | 427,000   | 110  |   |
| 筆記型電腦                     | 28,000    |      | 教育部補助109學年度第2學期高中優質化輔助方案計畫經費。   |
| 桌上型電腦(含螢幕)                | 26,000    |      | 教育部補助109學年度第2學期高中優質化輔助方案計畫經費。   |



# 臺北市地方教育發展基金－臺北市立大理高級中學

## 補辦預算明細表

中華民國111年度

單位：新臺幣元

| 項 目               | 金額      | 辦理<br>年度 | 說 明   |
|-------------------|---------|----------|---|
| 大尺寸互動式顯示器(含移動腳架)  | 180,000 | 110      | 教育部補助109學年度第2學期高中優質化輔助方案計畫經費。                                 |
| 數位攝影機(Full HD高畫質) | 30,000  |          | 教育部補助109學年度第2學期高中優質化輔助方案計畫經費。                                 |
| 感應燈               | 25,000  |          | 教育部補助110年度執行強化校園安全防護工作計畫經費25,000元，學校自籌5,000元，所須經費擬由教育局代收代付支應。 |
| 感應燈               | 60,000  |          | 教育部補助110年度執行強化校園安全防護工作計畫經費。                                   |
| 紫外線滅菌機            | 78,000  |          | 教育部補助公立國民中小學午餐廚房精進計畫經費。                                       |
| 購置雜項設備            | 226,000 |          |   |
| 無障礙照護床            | 150,000 |          | 教育局學校設施改善準備，補助110年度無障礙環境改善計畫，內屬設備部分移列固定資產。                    |
| 餐具消毒櫃             | 59,000  |          | 教育部補助公立國民中小學午餐廚房精進計畫經費。                                       |
| 雙門冰箱              | 17,000  |          | 教育部補助公立國民中小學午餐廚房精進計畫經費。                                       |

備註：各基金依預算法第88條規定補辦預算，應確係不及編入年度預算，且因經營環境發生重大變遷或正常業務(含執行中央補助款項目)之確實需要，並經主管機關核轉本府核准先行辦理者；不具急迫性之事項，仍應儘可能納入預算辦理。

本 頁 空 白

# 預算主要表

# 臺北市地方教育發展基金－臺北市立大理高級中學

## 基金來源、用途及餘絀預計表

中華民國111年度

單位：新臺幣千元

| 前年度決算數  | 項 目       | 本年度預算數  | 上年度預算數  | 比較增減（－） |
|---------|-----------|---------|---------|---------|
| 267,659 | 基金來源      | 261,768 | 260,080 | 1,688   |
| 235     | 勞務收入      | 280     | 330     | -50     |
| 235     | 服務收入      | 280     | 330     | -50     |
| 265     | 財產收入      | 306     | 312     | -6      |
| 12      | 財產處分收入    | 17      | 17      |         |
| 253     | 其他財產收入    | 289     | 295     | -6      |
| 251,568 | 政府撥入收入    | 245,958 | 244,660 | 1,298   |
| 243,185 | 公庫撥款收入    | 245,958 | 244,660 | 1,298   |
| 8,383   | 政府其他撥入收入  |         |         |         |
| 14,898  | 教學收入      | 14,537  | 14,608  | -71     |
| 14,898  | 學雜費收入     | 14,537  | 14,608  | -71     |
| 693     | 其他收入      | 687     | 170     | 517     |
| 635     | 受贈收入      | 635     | 138     | 497     |
| 58      | 雜項收入      | 52      | 32      | 20      |
| 262,345 | 基金用途      | 265,816 | 268,902 | -3,086  |
| 221,620 | 高中及高職教育計畫 | 214,121 | 224,211 | -10,090 |
| 29,572  | 一般行政管理計畫  | 29,310  | 28,988  | 322     |
| 11,152  | 建築及設備計畫   | 22,385  | 15,703  | 6,682   |
| 5,314   | 本期賸餘(短絀)  | -4,048  | -8,822  | 4,774   |
| 14,113  | 期初基金餘額    | 10,605  | 14,432  | -3,827  |
| 19,427  | 期末基金餘額    | 6,557   | 5,610   | 947     |

註：前年度決算數細數之和與總數或略有出入，係四捨五入關係，以下各表同。

# 臺北市地方教育發展基金－臺北市立大理高級中學

## 現金流量預計表

中華民國111年度

單位：新臺幣千元

| 項 目            | 本 預 | 年 算 | 度 數    | 說 明 |
|----------------|-----|-----|--------|-----|
| 業務活動之現金流量      |     |     |        |     |
| 本期賸餘(短絀)       |     |     | -4,048 |     |
| 業務活動之淨現金流入(流出) |     |     | -4,048 |     |
| 其他活動之現金流量      |     |     |        |     |
| 其他活動之淨現金流入(流出) |     |     |        |     |
| 現金及約當現金之淨增(淨減) |     |     | -4,048 |     |
| 期初現金及約當現金      |     |     | 12,055 |     |
| 期末現金及約當現金      |     |     | 8,007  |     |

註：本表係採現金及約當現金基礎，包括現金及自投資日起3個月內到期或清償之債權證券。

# 預算明細表

# 臺北市地方教育發展基金－臺北市立大理高級中學

## 基金來源－服務收入明細表

中華民國111年度

單位：新臺幣元

| 科 目  | 單 位 | 本 年 度 預 算 數  |        |         | 說 明                        |
|------|-----|--------------|--------|---------|----------------------------|
|      |     | 數 量<br>業 務 量 | 利(費)率  | 金 額     |                            |
| 合計   |     |              |        | 280,000 |                            |
| 服務收入 |     |              |        | 280,000 | 較上年度預算數330,000元，減少50,000元。 |
|      | 年   | 1            | 39,000 | 39,000  | 學生甄選報名費收入(收支對列)。           |
|      | 人   | 120          | 300    | 36,000  | 教師公開甄選報名費收入。               |
|      | 學期  | 2            | 85,000 | 170,000 | 教科書作業管理費收入(收支對列)。          |
|      | 人   | 50           | 700    | 35,000  | 暑期游泳訓練班學生票收入(收支對列)。        |

# 臺北市地方教育發展基金－臺北市立大理高級中學

## 基金來源－財產處分收入明細表

中華民國111年度

單位：新臺幣元

| 科 目    | 單位 | 本 年 度 預 算 數 |        |        | 說 明                              |
|--------|----|-------------|--------|--------|----------------------------------|
|        |    | 數量<br>業務量   | 利(費)率  | 金 額    |                                  |
| 合計     |    |             |        | 17,000 |                                  |
| 財產處分收入 | 年  | 1           | 17,000 | 17,000 | 較上年度預算數17,000元，無增減。<br>報廢財產殘值收入。 |



# 臺北市地方教育發展基金－臺北市立大理高級中學

## 基金來源－其他財產收入明細表

中華民國111年度

單位：新臺幣元

| 科 目    | 單 位 | 本 年 度 預 算 數  |         |         | 說 明                       |
|--------|-----|--------------|---------|---------|---------------------------|
|        |     | 數 量<br>業 務 量 | 利(費)率   | 金 額     |                           |
| 合計     |     |              |         | 289,000 |                           |
| 其他財產收入 |     |              |         | 289,000 | 較上年度預算數295,000元，減少6,000元。 |
|        | 年   | 1            | 104,000 | 104,000 | 教職員工停車收入。                 |
|        | 年   | 1            | 23,400  | 23,400  | 員生消費合作社房地使用費。             |
|        | 年   | 1            | 80,000  | 80,000  | 開放學校場地收入(收支對列)。           |
|        | 年   | 1            | 81,600  | 81,600  | 熱食部房地使用費收入。               |

# 臺北市地方教育發展基金－臺北市立大理高級中學

## 基金來源－公庫撥款收入明細表

中華民國111年度

單位：新臺幣元

| 科 目    | 單位 | 本 年 度 預 算 數 |             |             | 說 明   |
|--------|----|-------------|-------------|-------------|---|
|        |    | 數量<br>業務量   | 利(費)率       | 金 額         |   |
| 合計     |    |             |             | 245,958,000 |   |
| 公庫撥款收入 | 年  | 1           | 245,958,000 | 245,958,000 | 較上年度預算數244,660,000元，增加1,298,000元。<br>市府補助款。 |

# 臺北市地方教育發展基金－臺北市立大理高級中學

## 基金來源－學雜費收入明細表

中華民國111年度

單位：新臺幣元

| 科 目   | 單 位  | 本 年 度 預 算 數  |           |            | 說 明   |
|-------|------|--------------|-----------|------------|---|
|       |      | 數 量<br>業 務 量 | 利(費)率     | 金 額        |   |
| 合計    |      |              |           | 14,537,000 |   |
| 學雜費收入 |      |              |           | 14,537,000 | 較上年度預算數14,608,000元，減少71,000元。               |
|       | 年    | 1            | 800,000   | 800,000    | 重修學分費收入(收支對列)。                              |
|       | 人、學期 | 700x1        | 6,240     | 4,368,000  | 111學年度第1學期高中部學費收入預估學生930人，減免230人。           |
|       | 人、學期 | 700x1        | 6,240     | 4,368,000  | 110學年度第2學期高中部學費收入預估學生930人，減免230人。           |
|       | 人、學期 | 195x1        | 2,060     | 401,700    | 111學年度第1學期高二及高三自然組雜費收入預估學生210人，減免15人(收支對列)。 |
|       | 人、學期 | 195x1        | 2,060     | 401,700    | 110學年度第2學期高二及高三自然組雜費收入預估學生210人，減免15人(收支對列)。 |
|       | 人、學期 | 380x1        | 1,740     | 661,200    | 111學年度第1學期高二及高三社會組雜費收入預估學生400人，減免20人(收支對列)。 |
|       | 人、學期 | 380x1        | 1,740     | 661,200    | 110學年度第2學期高二及高三社會組雜費收入預估學生400人，減免20人(收支對列)。 |
|       | 人、學期 | 300x1        | 1,820     | 546,000    | 111學年度第1學期高一雜費收入預估學生320人，減免20人(收支對列)。       |
|       | 人、學期 | 300x1        | 1,820     | 546,000    | 110學年度第2學期高一雜費收入預估學生320人，減免20人(收支對列)。       |
|       | 人、學期 | 319x1        | 380       | 121,220    | 111學年度第1學期電腦使用費收入(收支對列)。                    |
|       | 人、學期 | 319x1        | 380       | 121,220    | 110學年度第2學期電腦使用費收入(收支對列)。                    |
|       | 年    | 1            | 1,540,760 | 1,540,760  | 課業輔導費收入(收支對列)。                              |

# 臺北市地方教育發展基金－臺北市立大理高級中學

## 基金來源－受贈收入明細表

中華民國111年度

單位：新臺幣元

| 科 目  | 單位 | 本 年 度 預 算 數 |         |         | 說 明                         |
|------|----|-------------|---------|---------|-----------------------------|
|      |    | 數量<br>業務量   | 利(費)率   | 金 額     |                             |
| 合計   |    |             |         | 635,000 |                             |
| 受贈收入 |    |             |         | 635,000 | 較上年度預算數138,000元，增加497,000元。 |
|      | 年  | 1           | 200,000 | 200,000 | 獎助學金(含孳息)等捐款收入(收支對列)。       |
|      | 年  | 1           | 435,000 | 435,000 | 未指定用途捐款收入。                  |

# 臺北市地方教育發展基金－臺北市立大理高級中學

## 基金來源－雜項收入明細表

中華民國111年度

單位：新臺幣元

| 科 目        | 單位 | 本 年 度 預 算 數 |        |                            | 說 明   |
|------------|----|-------------|--------|----------------------------|---|
|            |    | 數量<br>業務量   | 利(費)率  | 金 額                        |   |
| 合計<br>雜項收入 | 年  | 1           | 52,000 | 52,000<br>52,000<br>52,000 | 較上年度預算數32,000元，增加20,000元。<br>補發數位學生證工本費等收入。 |

# 臺北市地方教育發展基金－臺北市立大理高級中學

## 基金用途－高中及高職教育計畫明細表

中華民國111年度

單位：新臺幣元

| 前年度<br>決算數  | 上年度<br>預算數  | 科 目       | 本 年 度<br>預 算 數 | 說 明  |
|-------------|-------------|-----------|----------------|--|
| 221,620,369 | 224,211,000 | 合計        | 214,121,000    |  |
| 200,000,796 | 193,163,000 | 用人費用      | 197,864,000    |  |
| 99,979,223  | 96,936,360  | 正式員額薪資    | 98,754,540     | 較上年度預算數96,936,360元，增加1,818,180元。   |
| 99,979,223  | 96,936,360  | 職員薪金      | 98,754,540     |  |
|             |             |           | 94,422,780     | 教職員104人薪金(詳用人費用彙計表)(含教育部補助導師費144,000元專任輔導教師640,000元)。                          |
|             |             |           | 4,331,760      | 教職員5人薪金(詳用人費用彙計表)。   |
| 9,319,788   | 7,950,720   | 聘僱及兼職人員薪資 | 7,855,680      | 較上年度預算數7,950,720元，減少95,040元。   |
| 9,319,788   | 7,950,720   | 兼職人員酬金    | 7,855,680      |  |
|             |             |           | 554,400        | 高中部教師代課鐘點費，本校 編制高中專任教師總人數60人，按9分之1計，編列7人，每人18節11月，總節數7人*18節*11月=1,386節，每節400元。 |
|             |             |           | 5,808,000      | 高中兼課鐘點費: 1.依課程標準每週課程總時數2,086節 2.現有教師依規定標準每週應授課總時數1,756節 3.每週兼課總時數330節 每節400元。  |
|             |             |           | 806,400        | 補助調整教師授課鐘點費，28人*2節*40週*360元(教育部補助款)。   |
|             |             |           | 80,640         | 補助調整授課鐘點費之外聘教師勞、健保及勞退費用(教育部補助款)。   |
|             |             |           | 316,800        | 國中部教師代課鐘點費，本校 編制國中教師總人數32人，按9分之1計，編列4人，每人 220節，總節數4人*220節= 880節，每節360元。        |
|             |             |           | 8,640          | 補助調整授課鐘點費之外聘教師勞、健保及勞退費用(教育部補助款)。   |
|             |             |           | 86,400         | 補助調整授課特教教師鐘點費，3人*2節*40週*360元(教育部補助款)。  |
|             |             |           | 194,400        | 依高級中等學校體育班課程綱要規定，於寒、暑假開設競技專項運動綜合訓練編列鐘點費，3班*162節*400元。                          |
| 903,586     | 1,303,910   | 超時工作報酬    | 1,183,365      | 較上年度預算數1,303,910元，減少120,545元。  |

# 臺北市地方教育發展基金－臺北市立大理高級中學

## 基金用途－高中及高職教育計畫明細表

中華民國111年度

單位：新臺幣元

| 前年度<br>決算數 | 上年度<br>預算數 | 科 目      | 本 年 度<br>預 算 數 | 說 明  |
|------------|------------|----------|----------------|--|
| 799,586    | 1,207,910  | 加班費      | 1,087,365      | 820,323 不休假出勤加班費。<br>3,330 國中教職員各項業務加班費(班級業務費)。<br>84,240 高中教職員各項業務加班費(收支對列)。<br>56,672 課業輔導工作人員逾時加班費(收支對列)。<br>90,000 重修學分工作人員逾時加班費(收支對列)。<br>4,800 體育班等學生甄選業務工作人員逾時加班費(收支對列)。<br>28,000 開放學校場地兼管人員逾時加班費(收支對列)。 |
| 104,000    | 96,000     | 值班費      | 96,000         | 教育部補助教官值班費，4人*12月*2,000元。  |
| 23,004,937 | 21,573,327 | 獎金       | 21,581,840     | 較上年度預算數21,573,327元，增加8,513元。   |
| 10,780,023 | 10,213,433 | 考績獎金     | 10,380,580     | 10,019,600 依考績法規定核發之獎金。<br>360,980 依考績法規定核發之獎金。  |
| 12,224,914 | 11,359,894 | 年終獎金     | 11,201,260     | 404,200 依規定於年節加發之獎金。<br>10,797,060 依規定於年節加發之獎金。  |
| 52,615,396 | 53,209,656 | 退休及卹償金   | 56,079,228     | 較上年度預算數53,209,656元，增加2,869,572元。   |
| 52,615,396 | 53,209,656 | 職員退休及離職金 | 56,079,228     | 9,926,916 提撥退撫基金。<br>445,752 提撥退撫基金。<br>45,706,560 退休人員月退休金，108人*33,860元*12月=43,882,560元；退休遺族遺屬年金(月撫慰金)，8人*19,000元*12月=1,824,000元；合計45,706,560元。   |
| 14,177,866 | 12,189,027 | 福利費      | 12,409,347     | 較上年度預算數12,189,027元，增加220,320元。   |
| 9,448,955  | 8,408,700  | 分擔員工保險費  | 8,762,412      | 378,528 分擔公保、勞保、健保費。<br>8,383,884 分擔公保、勞保、健保費。   |
| 303,000    | 355,800    | 傷病醫藥費    | 355,800        |  |

# 臺北市地方教育發展基金－臺北市立大理高級中學

## 基金用途－高中及高職教育計畫明細表

中華民國111年度

單位：新臺幣元

| 前年度<br>決算數 | 上年度<br>預算數 | 科 目     | 本 年 度<br>預 算 數 | 說 明                           |
|------------|------------|---------|----------------|-------------------------------|
|            |            |         | 105,000        | 教職員健康檢查補助費，30人* 3,500元。       |
|            |            |         | 10,800         | 職業安全衛生健康檢查經費，9人*1,200元。       |
|            |            |         | 240,000        | 教職員健康檢查補助費，15人* 16,000元。      |
| 976,584    | 1,106,280  | 員工通勤交通費 | 943,152        |                               |
|            |            |         | 18,900         | 特教教師上下班交通費，3人*10月*630元。       |
|            |            |         | 7,560          | 特教教師兼行政人員上下班交通費，1人*12月*630元。  |
|            |            |         | 11,760         | 特教教師上下班交通費，1人*10月*1,176元。     |
|            |            |         | 60,480         | 教師兼行政人員上下班交通費，4人*12月*1,260元。  |
|            |            |         | 113,400        | 教師兼行政人員上下班交通費，15人*12月*630元。   |
|            |            |         | 24,192         | 教師兼行政人員上下班交通費，2人*12月*1,008元。  |
|            |            |         | 189,000        | 教師上下班交通費，15人*10月*1,260元。      |
|            |            |         | 35,280         | 教師上下班交通費，3人*10月*1,176元。       |
|            |            |         | 100,800        | 教師上下班交通費，10人*10月*1,008元。      |
|            |            |         | 321,300        | 教師上下班交通費，51人*10月*630元。        |
|            |            |         | 60,480         | 軍訓教官上下班交通費，4人*12月*1,260元。     |
| 3,449,327  | 2,318,247  | 其他福利費   | 2,347,983      |                               |
|            |            |         | 416,000        | 休假旅遊補助費。                      |
|            |            |         | 912,500        | 喪葬補助，5人*5月*36,500元。           |
|            |            |         | 188,130        | 結婚補助，3人*2月*31,355元。           |
|            |            |         | 801,353        | 子女教育補助費。                      |
|            |            |         | 30,000         | 退休人員三節慰問金，5人*6,000元。          |
| 11,338,143 | 9,789,000  | 服務費用    | 8,805,000      |                               |
| 2,935,302  | 3,101,118  | 水電費     | 2,884,182      | 較上年度預算數3,101,118元，減少216,936元。 |
| 2,471,974  | 2,770,083  | 工作場所電費  | 2,422,000      |                               |
|            |            |         | 5,000          | 暑期泳訓班電費(室內)(收支對列)。            |
|            |            |         | 28,000         | 開放學校場地電費(收支對列)。               |
|            |            |         | 40,000         | 課業輔導電費(收支對列)。                 |



# 臺北市地方教育發展基金－臺北市立大理高級中學

## 基金用途－高中及高職教育計畫明細表

中華民國111年度

單位：新臺幣元

| 前年度<br>決算數 | 上年度<br>預算數 | 科 目      | 本 年 度<br>預 算 數 | 說 明  |
|------------|------------|----------|----------------|--|
|            |            |          | 20,000         | 重修學分電費(收支對列)。                              |
|            |            |          | 53,560         | 國中游泳池電費(游泳池水電清潔維護)。                        |
|            |            |          | 2,275,440      | 高國中電費。                                     |
| 463,328    | 331,035    | 工作場所水費   | 462,182        |  |
|            |            |          | 20,000         | 重修學分水費(收支對列)。                              |
|            |            |          | 8,000          | 開放學校場地水費(收支對列)。                            |
|            |            |          | 2,000          | 暑期泳訓班水費(室內)(收支對列)。                         |
|            |            |          | 427,182        | 高國中水費。                                     |
|            |            |          | 5,000          | 國中游泳池水費(游泳池水電清潔維護)。                        |
| 143,073    | 226,715    | 郵電費      | 170,225        | 較上年度預算數226,715元，減少56,490元。                 |
| 53,639     | 69,965     | 郵費       | 69,965         | 高中寄發學生成績單等郵資(收支對列)。                        |
| 89,434     | 156,750    | 電話費      | 100,260        | 高中公務用電話費(收支對列)。                            |
| 240,923    | 1,182,474  | 旅運費      | 291,924        | 較上年度預算數1,182,474元，減少890,550元。              |
|            |            |          |                | 。  |
| 240,923    | 671,250    | 國內旅費     | 266,700        |  |
|            |            |          | 32,550         | 國中校外教學隨隊人員出差旅費，7人*3天*1,550元。               |
|            |            |          | 158,100        | 高中各種活動比賽、校外教學隨隊人員出差旅費，34人*3天*1,550元(收支對列)。 |
|            |            |          | 4,650          | 國中教職員工因公出差旅費。                              |
|            |            |          | 24,900         | 高中教職員工因公出差旅費或辦理活動短程車資(收支對列)。               |
|            |            |          | 46,500         | 體育班教師及教練帶隊參加比賽因公出差旅費。                      |
|            | 223,224    | 貨物運費     | 25,224         |  |
|            |            |          | 1,550          | 國中校外活動露營展覽慶典等運費，2學期*775元。                  |
|            |            |          | 23,674         | 高中各種校外活動露營展覽慶典等運費，2學期*11,837元(收支對列)。       |
|            | 288,000    | 其他旅運費    |                |  |
| 296,787    | 185,531    | 印刷裝訂與廣告費 | 373,294        | 較上年度預算數185,531元，增加187,763元。                |
|            |            |          |                | 。  |
| 296,787    | 185,531    | 印刷及裝訂費   | 373,294        |  |
|            |            |          | 3,900          | 運動會印製各類獎狀，手冊等。                             |
|            |            |          | 9,600          | 國中印刷各種教學表冊報表證書等(班級業                        |

# 臺北市地方教育發展基金－臺北市立大理高級中學

## 基金用途－高中及高職教育計畫明細表

中華民國111年度

單位：新臺幣元

| 前年度<br>決算數 | 上年度<br>預算數 | 科 目      | 本 年 度<br>預 算 數 | 說 明   |
|------------|------------|----------|----------------|---|
|            |            |          |                | 務費)。  |
|            |            |          | 124,346        | 高中印刷各種教學表冊報表證書等(收支對列)。                      |
|            |            |          | 207,648        | 影印機使用費，7臺*12月*4,120張*0.6元(收支對列)。            |
|            |            |          | 10,000         | 課業輔導用教材、試卷及答案卡等資料印製費(收支對列)。                 |
|            |            |          | 3,000          | 性別平等重點學校研習手冊及資料印刷費等。                        |
|            |            |          | 14,800         | 中小學柔道賽秩序冊、獎狀、邀請函等印製。                        |
| 1,302,209  | 1,549,526  | 修理保養及保固費 | 1,590,904      | 較上年度預算數1,549,526元，增加41,378元。                |
| 703,354    | 697,870    | 一般房屋修護費  | 669,870        |   |
|            |            |          | 227,000        | 國中公用房舍及建築物、校具等修理費，2學期*113,500元。             |
|            |            |          | 442,870        | 高中公用房舍及建築物、校具等修理費，2學期*221,435元(收支對列)。       |
| 103,985    | 240,160    | 機械及設備修護費 | 244,240        |   |
|            |            |          | 140,000        | 高中學生電腦課程用維護費，2學期*70,000元(收支對列)。             |
|            |            |          | 18,000         | 教科書作業管理設備修理維護費，2學期*9,000元(收支對列)。            |
|            |            |          | 6,000          | 暑期泳訓班鍋爐等設備維修費(收支對列)。                        |
|            |            |          | 52,400         | 電腦設備維護費(電腦專案計畫)。                            |
|            |            |          | 27,840         | 國中游泳池場地鍋爐維修費，12班*1年*2,320元(游泳池水電清潔維護)。      |
| 494,870    | 611,496    | 雜項設備修護費  | 676,794        |   |
|            |            |          | 109,000        | 國中黑板、課桌椅、各項教育器材設施、花木等維護，2學期*54,500元。        |
|            |            |          | 133,794        | 太陽光電發電設備回饋之用於公有財產等修繕費。                      |
|            |            |          | 20,000         | 體育班各項器材等修繕。                                 |
|            |            |          | 376,000        | 高中黑板、課桌椅、各項教育器材設施、花木等維護，2學期*188,000元(收支對列)。 |
|            |            |          | 30,000         | 課業輔導教學設備等相關修繕費(收支對                          |

# 臺北市地方教育發展基金－臺北市立大理高級中學

## 基金用途－高中及高職教育計畫明細表

中華民國111年度

單位：新臺幣元

| 前年度<br>決算數 | 上年度<br>預算數 | 科 目              | 本 年 度<br>預 算 數 | 說 明                             |
|------------|------------|------------------|----------------|---------------------------------|
|            |            |                  |                | 列)。                             |
| 6,358      | 4,000      | 保險費              | 8,000          | 場地開放之相關器材等修繕費(收支對列)。            |
| 6,358      | 4,000      | 其他保險費            | 1,400          | 較上年度預算數4,000元，減少2,600元。         |
|            |            |                  | 1,400          |                                 |
|            |            |                  | 1,400          | 暑期泳訓班學員保險費，50人*28元(收支對列)。       |
| 2,544,221  | 919,056    | 一般服務費            | 918,176        | 較上年度預算數919,056元，減少880元。         |
| 19,022     | 11,808     | 佣金、匯費、經理費及手續費    | 11,520         |                                 |
|            |            |                  | 11,520         | 委託超商代收學雜費手續費，960人*2學期*6元。       |
| 809,946    | 685,248    | 外包費              | 688,656        |                                 |
|            |            |                  | 84,776         | 暑期泳訓班救生員外包費，1人*2月*42,388元。      |
|            |            |                  | 180,000        | 完全中學行政人力勞務外包。                   |
|            |            |                  | 423,880        | 游泳池救生員外包費，1人*10月*42,388元。       |
| 1,491,253  |            | 計時與計件人員酬金        |                |                                 |
| 224,000    | 222,000    | 體育活動費            | 218,000        |                                 |
|            |            |                  | 10,000         | 文康活動費，本校編列教師5人，每人編列2,000元。      |
|            |            |                  | 208,000        | 文康活動費，本校編列教師104人，每人編列2,000元。    |
| 3,869,270  | 2,620,580  | 專業服務費            | 2,574,895      | 較上年度預算數2,620,580元，減少45,685元。    |
| 3,767,963  | 2,495,840  | 講課鐘點、稿費、出席審查及查詢費 | 2,450,155      |                                 |
|            |            |                  | 15,000         | 暑期泳訓班教練指導鐘點費，3班*10節*500元(收支對列)。 |
|            |            |                  | 800,250        | 高中部課業輔導教師鐘點費，1,455節*550元(收支對列)。 |
|            |            |                  | 560,000        | 國中部課業輔導教師鐘點費，1,120節*500元(收支對列)。 |
|            |            |                  | 28,700         | 課業輔導機關負擔之二代健保補充保費(收支對列)。        |
|            |            |                  | 550,000        | 重修學分教師鐘點費，1,000節*550元(收支        |

# 臺北市地方教育發展基金－臺北市立大理高級中學

## 基金用途－高中及高職教育計畫明細表

中華民國111年度

單位：新臺幣元

| 前年度<br>決算數 | 上年度<br>預算數 | 科 目 | 本 年 度<br>預 算 數 | 說 明                                    |
|------------|------------|-----|----------------|--|
|            |            |     |                | 對列)。                                   |
|            |            |     | 11,605         | 重修學分機關負擔之二代健保補充保費(收支對列)。               |
|            |            |     | 24,000         | 性別平等重點學校外聘講師鐘點費，12節*2,000元。            |
|            |            |     | 2,000          | 技職教育、免試及十二年國教校園宣導外聘講師鐘點費，1節*2,000元。    |
|            |            |     | 36,000         | 課後社團活動內聘講師鐘點費，36節*1,000元。              |
|            |            |     | 44,000         | 課後社團活動外聘講師鐘點費，22節*2,000元。              |
|            |            |     | 8,000          | 性別平等教育宣導活動外聘講師鐘點費，4節*2,000元。           |
|            |            |     | 9,600          | 性別平等教育宣導課程講師鐘點費，24節*400元。              |
|            |            |     | 15,000         | 性別平等教育宣導活動外聘調查委員出席費，6人次*2,500元。        |
|            |            |     | 6,300          | 性別平等教育調查報告撰稿費，9千字*700元。                |
|            |            |     | 14,000         | 小田園教育體驗學習外聘講師鐘點費，7節*2,000元。            |
|            |            |     | 2,000          | 小田園教育體驗學習教師鐘點費，5節*400元。                |
|            |            |     | 24,000         | 教師專業成長外聘講師鐘點費，12節*2,000元。              |
|            |            |     | 16,000         | 教師專業成長內聘講師鐘點費，16節*1,000元。              |
|            |            |     | 4,000          | 國中適性入學宣導講師鐘點費，2節*2,000元(含教育部補助2,000元)。 |
|            |            |     | 4,000          | 特殊教育宣導活動外聘講師鐘點費，2節*2,000元(特教班教學材料費)。   |
|            |            |     | 56,000         | 分組活動外聘鐘點費，28節*2,000元(分組組數大於班級數始得動支)。   |
|            |            |     | 12,500         | 外聘專家學者出席費，5人次*2,500元(收支對列)。            |
|            |            |     | 72,000         | 高中體育班教練鐘點費，180節*400元。                  |

# 臺北市地方教育發展基金－臺北市立大理高級中學

## 基金用途－高中及高職教育計畫明細表

中華民國111年度

單位：新臺幣元

| 前年度<br>決算數 | 上年度<br>預算數 | 科 目          | 本 年 度<br>預 算 數 | 說 明                                  |
|------------|------------|--------------|----------------|--------------------------------------|
|            |            |              | 43,200         | 國中體育班教練鐘點費，120節*360元。                |
|            |            |              | 28,000         | 國中活化教學外聘講師鐘點費，14節*2,000元。            |
|            |            |              | 18,000         | 國中活化教學內聘講師鐘點費，18節*1,000元。            |
|            |            |              | 10,000         | 高中輔導相關會議外聘專家學者出席費，4人次*2,500元。        |
|            |            |              | 10,000         | 國中輔導相關會議外聘專家學者出席費，4人次*2,500元。        |
|            |            |              | 8,000          | 國中輔導個案諮商、相關宣導活動及課程外聘講師鐘點費，4節*2,000元。 |
|            |            |              | 2,000          | 國中輔導個案諮商、相關宣導活動及課程內聘講師鐘點費，2節*1,000元。 |
|            |            |              | 2,000          | 高中輔導個案諮商、相關宣導活動及課程內聘講師鐘點費，2節*1,000元。 |
|            |            |              | 14,000         | 高中輔導個案諮商、相關宣導活動及課程外聘講師鐘點費，7節*2,000元。 |
| 25,200     | 63,200     | 委託檢驗(定)試驗認證費 | 63,200         |                                      |
|            |            |              | 13,200         | 飲水機水質檢驗費，11臺*1,200元。                 |
|            |            |              | 20,000         | 高中消防安全設備檢測費(收支對列)。                   |
|            |            |              | 30,000         | 高中建築物公共安全檢查簽證費及申報費(收支對列)。            |
| 39,822     | 61,540     | 試務甄選費        | 61,540         |                                      |
|            |            |              | 34,000         | 教師甄選試務費用。                            |
|            |            |              | 540            | 體育班等學生甄選業務機關負擔之二代健保補充保費(收支對列)。       |
|            |            |              | 27,000         | 體育班等學生甄選業務試務費用(收支對列)。                |
| 6,000      |            | 電腦軟體服務費      |                |                                      |
| 30,285     |            | 其他專業服務費      |                |                                      |
| 6,446,383  | 9,166,000  | 材料及用品費       | 3,368,000      |                                      |
| 3,077,830  | 772,971    | 使用材料費        | 1,642,370      | 較上年度預算數772,971元，增加869,399元。          |
| 3,077,830  | 772,971    | 設備零件         | 1,642,370      |                                      |
|            |            |              | 8,000          | 國中活化教學相關圖書、教學設備及教學活動器材費。             |

# 臺北市地方教育發展基金－臺北市立大理高級中學

## 基金用途－高中及高職教育計畫明細表

中華民國111年度

單位：新臺幣元

| 前年度<br>決算數 | 上年度<br>預算數 | 科 目      | 本 年 度<br>預 算 數 | 說 明                                 |
|------------|------------|----------|----------------|-------------------------------------|
|            |            |          | 30,000         | 體育班教學用體育器材，2學期*15,000元。             |
|            |            |          | 75,600         | 電腦設備維護及管理費，12班*6,300元。              |
|            |            |          | 18,000         | 運動會用器材。                             |
|            |            |          | 9,390          | 國中教學上所需事務用具(班級業務費)。                 |
|            |            |          | 93,000         | 高中教學上所需事務用具(收支對列)。                  |
|            |            |          | 100,000        | 高中教學所需用具、錄影帶、投影片、幻燈片、掛圖、標本等(收支對列)。  |
|            |            |          | 35,800         | 高中音樂、運動等康樂用具(收支對列)。                 |
|            |            |          | 35,000         | 高中木工、金工、電工、泥工等勞動生產教學用具(收支對列)。       |
|            |            |          | 34,000         | 高中家事烹飪所需之餐飲用具(收支對列)。                |
|            |            |          | 102,440        | 高中學生電腦課程用耗材及零組件等，2學期*51,220元(收支對列)。 |
|            |            |          | 60,000         | 教科書作業管理耗材及教學用具，2學期*30,000元(收支對列)。   |
|            |            |          | 37,890         | 重修學分教學耗材及用具(收支對列)。                  |
|            |            |          | 20,000         | 中小學柔道賽比賽器材等。                        |
|            |            |          | 17,500         | 辦理小田園教育體驗學習各項教學設備等。                 |
|            |            |          | 20,000         | 辦理綠屋頂體驗學習各項所需教學設備等。                 |
|            |            |          | 715,000        | 汰換普通教室節能循環電扇，220盞*3,250元(新增)。       |
|            |            |          | 230,750        | 汰換專科教室節能循環電扇，71盞*3,250元(新增)。        |
| 3,368,553  | 8,393,029  | 用品消耗     | 1,725,630      | 較上年度預算數8,393,029元，減少6,667,399元。     |
| 31,707     | 177,376    | 辦公(事務)用品 | 120,013        |                                     |
|            |            |          | 40,000         | 高中教學用文具紙張，2學期*20,000元(收支對列)。        |
|            |            |          | 3,000          | 運動會用文具紙張。                           |
|            |            |          | 4,000          | 國中活化教學用文具紙張等。                       |
|            |            |          | 3,400          | 中小學柔道比賽用文具用品。                       |
|            |            |          | 5,570          | 性別平等重點學校文具紙張等。                      |
|            |            |          | 58,905         | 重修學分教學用文具用品(收支對列)。                  |

# 臺北市地方教育發展基金－臺北市立大理高級中學

## 基金用途－高中及高職教育計畫明細表

中華民國111年度

單位：新臺幣元

| 前年度<br>決算數 | 上年度<br>預算數 | 科 目           | 本 年 度<br>預 算 數     | 說 明  |
|------------|------------|---------------|--------------------|--|
| 92,562     | 116,500    | 報章雜誌          | 5,138<br>90,000    | 課業輔導教學用文具用品(收支對列)。<br>高中報章雜誌之訂閱等(收支對列)。      |
| 216,000    | 6,216,000  | 服裝            | 216,000<br>216,000 | 體育班各代表隊比賽服裝，180套*1,200元。                     |
| 34,419     | 43,100     | 醫療用品(非醫療院所使用) | 43,100             |  |
| 2,993,865  | 1,840,053  | 其他用品消耗        | 1,256,517          | 國中健康中心藥品費。<br>高中健康中心藥品費(收支對列)。<br>運動會用防護用品等。 |
|            |            |               | 20,000             | 運動會用獎牌、錦旗等。                                  |
|            |            |               | 8,000              | 運動會工作人員逾時誤餐餐盒費用，80人次*100元。                   |
|            |            |               | 12,800             | 運動會活動場地佈置。                                   |
|            |            |               | 7,200              | 特教班教材編輯費，1班*12月*600元。                        |
|            |            |               | 7,200              | 國中資源班會議工作人員逾時誤餐餐盒費用，72人次*100元(班級業務費)。        |
|            |            |               | 7,200              | 高中資源班會議工作人員逾時誤餐餐盒費用，72人次*100元(班級業務費)。        |
|            |            |               | 11,820             | 國中資源班教學教材材料、多媒體教材教具、訂閱書報及相關輔具等(特教班教學材料費)。    |
|            |            |               | 11,820             | 高中資源班教學教材材料、多媒體教材教具、訂閱書報及相關輔具等(特教班教學材料費)。    |
|            |            |               | 13,300             | 體育班教學用教材等，2學期*6,650元。                        |
|            |            |               | 4,000              | 冬夏令營(含童軍活動)用材料等。                             |
|            |            |               | 14,000             | 國中活化教學研習逾時誤餐餐盒費用，140人次*100元。                 |
|            |            |               | 21,000             | 高中輔導活動適性評量測驗。                                |
|            |            |               | 10,000             | 國中輔導活動適性評量測驗。                                |
|            |            |               | 24,000             | 高中輔導宣導活動教材材料、書籍及場地佈置等雜支。                     |
|            |            |               | 13,600             | 國中輔導宣導活動教材材料、書籍及場地                           |

# 臺北市地方教育發展基金－臺北市立大理高級中學

## 基金用途－高中及高職教育計畫明細表

中華民國111年度

單位：新臺幣元

| 前年度<br>決算數 | 上年度<br>預算數 | 科 目 | 本 年 度<br>預 算 數 | 說 明   |
|------------|------------|-----|----------------|---|
|            |            |     |                | 佈置等雜支。  |
|            |            |     | 10,000         | 高中輔導相關會議及活動等逾時誤餐餐盒費用，100人次*100元。                      |
|            |            |     | 6,400          | 國中輔導相關會議逾時誤餐餐盒費用，64人次*100元。                           |
|            |            |     | 6,500          | 國中童軍教育所需材料費。  |
|            |            |     | 12,500         | 國中專用垃圾袋14公升，5箱*2,500元(班級業務費)。                         |
|            |            |     | 19,680         | 國中消毒藥水、衛生清潔用品費及教室佈置費(班級業務費)。                          |
|            |            |     | 10,300         | 國中教職員工因公外出洽辦公務逾時誤餐餐盒費用，103人次*100元(班級業務費)。             |
|            |            |     | 124,380        | 國中教學實驗器材、體育衛生器材、指導活動資料製作、音樂器材、工藝家事材料、童軍用材料等(班級教學材料費)。 |
|            |            |     | 337,728        | 高中教學實驗器材、體育衛生器材、指導活動資料製作、音樂器材、工藝家事材料、童軍用材料等(收支對列)。    |
|            |            |     | 96,499         | 高中消毒藥水、衛生清潔用品費及教室佈置費(收支對列)。                           |
|            |            |     | 35,000         | 高中專用垃圾袋14公升，14箱*2,500元(收支對列)。                         |
|            |            |     | 103,500        | 高中教職員工因公外出洽辦公務逾時誤餐餐盒費用，1,035人次*100元(收支對列)。            |
|            |            |     | 10,000         | 課業輔導教學材料(收支對列)。                                       |
|            |            |     | 10,000         | 重修學分教學材料(收支對列)。                                       |
|            |            |     | 1,600          | 重修學分逾時誤餐餐盒費用，16人次*100元(收支對列)。                         |
|            |            |     | 15,430         | 性別平等重點學校場地佈置等雜支。                                      |
|            |            |     | 10,000         | 中小學柔道賽貼紮耗材、急救用品、疲勞恢復相關用品等。                            |
|            |            |     | 60,000         | 教科書作業管理教學材料，2學期*30,000元(收支對列)。                        |
|            |            |     | 2,660          | 體育班等學生甄選業務用耗材(收支對列)。                                  |
|            |            |     | 4,000          | 體育班等學生甄選業務工作人員逾時誤餐餐盒費用，40人次*100元(收支對列)。               |



# 臺北市地方教育發展基金－臺北市立大理高級中學

## 基金用途－高中及高職教育計畫明細表

中華民國111年度

單位：新臺幣元

| 前年度<br>決算數 | 上年度<br>預算數 | 科 目            | 本 年 度<br>預 算 數 | 說 明  |
|------------|------------|----------------|----------------|--|
|            |            |                | 8,000          | 開放學校場地環境整理及衛生清潔等相關<br>耗材(收支對列)。                |
|            |            |                | 13,600         | 學生生涯檔案資料夾(簿)、裝訂夾、及內頁<br>印製等，2學期*6,800元。        |
|            |            |                | 2,000          | 教師甄試工作人員逾時誤餐餐盒費用，20<br>人次*100元。                |
|            |            |                | 1,100          | 性別平等教育相關會議逾時誤餐餐盒費用<br>，11人次*100元。              |
|            |            |                | 31,500         | 辦理小田園教育體驗學習其他耗材等。                              |
|            |            |                | 35,000         | 辦理綠屋頂體驗學習、種植區學習及其他<br>相關工具耗材等。                 |
|            |            |                | 1,910          | 暑期泳訓班雜支費(收支對列)。                                |
|            |            |                | 3,000          | 暑期泳訓班教學環境佈置費(收支對列)。                            |
|            |            |                | 690            | 暑期泳訓班消毒劑，3班*230元(收支對列)<br>。                    |
|            |            |                | 54,520         | 中小學柔道賽用獎盃、獎牌、獎狀、醫護<br>用品等。                     |
|            |            |                | 13,680         | 中小學柔道賽佈置場地費用等。                                 |
|            |            |                | 28,800         | 中小學柔道賽工作人員逾時誤餐餐盒費用<br>，288人次*100元。             |
|            |            |                | 600            | 學生棒球聯賽縣市預賽工作人員用瓶裝水<br>等雜費。                     |
| 299,080    | 110,000    | 租金、償債、利息及相關手續費 | 78,000         |  |
|            | 2,480      | 機器租金           | 2,000          | 較上年度預算數2,480元，減少480元。                          |
|            | 2,480      | 機械及設備租金        | 2,000          | 運動會器材租借。                                       |
| 299,080    | 96,000     | 交通及運輸設備租金      | 76,000         | 較上年度預算數96,000元，減少20,000元。                      |
| 299,080    | 96,000     | 車租             | 76,000         |  |
|            |            |                | 36,000         | 冬夏令營(含童軍活動)租車費。                                |
|            |            |                | 40,000         | 體育班學生參加比賽及移訓租車費用。<br>較上年度預算數11,520元，減少11,520元。 |
|            | 11,520     | 雜項設備租金         |                |  |
|            | 11,520     | 雜項設備租金         |                |  |
| 2,418      | 10,000     | 稅捐及規費(強制費)     |                |  |
|            | 7,534      | 土地稅            |                | 較上年度預算數7,534元，減少7,534元。                        |
|            | 7,534      | 一般土地地價稅        |                |  |
| 2,418      | 2,466      | 房屋稅            |                | 較上年度預算數2,466元，減少2,466元。                        |

# 臺北市地方教育發展基金－臺北市立大理高級中學

## 基金用途－高中及高職教育計畫明細表

中華民國111年度

單位：新臺幣元

| 前年度<br>決算數 | 上年度<br>預算數 | 科 目                     | 本 年 度<br>預 算 數 | 說 明  |
|------------|------------|-------------------------|----------------|--|
| 2,418      | 2,466      | 一般房屋稅                   |                |  |
| 2,769,774  | 3,190,000  | 會費、捐助、補助、分攤、照護、救濟與交流活動費 | 3,157,000      |  |
| 394,398    | 282,960    | 捐助、補助與獎助                | 340,580        | 較上年度預算數282,960元，增加57,620元。                 |
| 394,398    | 282,960    | 獎助學員生給與                 | 340,580        |  |
|            |            |                         | 580            | 配合預算編列至千元，增列進位數580元。                       |
|            |            |                         | 20,000         | 高中學校社團、學校活動獎勵及畢業生獎品補助等，2學期*10,000元(收支對列)。  |
|            |            |                         | 10,000         | 教育關懷獎每校推薦1名學生獎助金。                          |
|            |            |                         | 54,000         | 高中優秀學生獎學金，27班*2學期*1,000元。                  |
|            |            |                         | 24,000         | 國中優秀學生獎學金，12班*2學期*1,000元。                  |
|            |            |                         | 200,000        | 核發績優及清寒學生獎助學金等(收支對列)。                      |
|            |            |                         | 32,000         | 教科書作業管理學生工讀金，200小時*160元(收支對列)。             |
| 2,375,376  | 2,907,040  | 補貼、獎勵、慰問、照護與救濟          | 2,816,420      | 較上年度預算數2,907,040元，減少90,620元。               |
| 97,101     | 18,000     | 獎勵費用                    | 102,000        |  |
|            |            |                         | 84,000         | 敬師活動費，140人*600元。                           |
|            |            |                         | 18,000         | 依「臺北市公立高級中等以下學校獎勵教師獎金發給要點」發放之獎勵，5人*3,600元。 |
| 2,278,275  | 2,889,040  | 其他補貼、獎勵、慰問、照護與救濟        | 2,714,420      |  |
|            |            |                         | 40,000         | 弱勢學生冷氣使用費補助費用，50人*800元。                    |
|            |            |                         | 123,500        | 弱勢學生教科書補助費用，95人*1,300元。                    |
|            |            |                         | 2,277,000      | 清寒學生餐費補助，207人*200日*55元。                    |
|            |            |                         | 273,920        | 補助學校午餐使用有機蔬菜或有機米計畫，428人*40週*16元。           |
| 763,775    | 8,783,000  | 其他                      | 849,000        |  |
| 763,775    | 8,783,000  | 其他支出                    | 849,000        | 較上年度預算數8,783,000元，減少7,934,000元。            |
| 763,775    | 8,783,000  | 其他                      | 849,000        |  |

# 臺北市地方教育發展基金－臺北市立大理高級中學

## 基金用途－高中及高職教育計畫明細表

中華民國111年度

單位：新臺幣元

| 前年度<br>決算數 | 上年度<br>預算數 | 科 目 | 本 年 度<br>預 算 數 | 說 明   |
|------------|------------|-----|----------------|---|
|            |            |     | 52,500         | 學生棒球聯賽縣市預賽整理球場費用，35天*1,500元。                          |
|            |            |     | 51,900         | 學生棒球聯賽縣市預賽防護人員費用，1人*173小時*300元。                       |
|            |            |     | 23,000         | 國中班級自治費，230人*2學期*50元。                                 |
|            |            |     | 64,800         | 教育盃中小學柔道賽裁判費，27人*6場*400元(主辦機關(構)學校之員工擔任裁判者其裁判費應減半支給)。 |
|            |            |     | 19,200         | 中小學柔道賽防護人員費用，8人*8小時*300元。                             |
|            |            |     | 22,000         | 體育班學生參加校外比賽報名費，2學期*11,000元。                           |
|            |            |     | 379,000        | 體育班學生參加校外比賽住宿、交通費，2學期*189,500元。                       |
|            |            |     | 72,000         | 體育班學生參加校外比賽逾時誤餐餐盒費用，720人次*100元。                       |
|            |            |     | 50,400         | 國中執行學生路隊安全導護費，2人*40週*10次*63元。                         |
|            |            |     | 74,200         | 高中班級自治費，742人*2學期*50元。                                 |
|            |            |     | 40,000         | 退休人員紀念品，8人*5,000元(由教育局移列)。                            |

# 臺北市地方教育發展基金－臺北市立大理高級中學

## 基金用途－一般行政管理計畫明細表

中華民國111年度

單位：新臺幣元

| 前年度<br>決算數 | 上年度<br>預算數 | 科 目      | 本 年 度<br>預 算 數 | 說 明                                    |
|------------|------------|----------|----------------|--|
| 29,572,289 | 28,988,000 | 合計       | 29,310,000     |  |
| 28,010,380 | 27,396,000 | 用人費用     | 27,718,000     |  |
| 18,724,083 | 18,254,760 | 正式員額薪資   | 18,254,760     | 較上年度預算數18,254,760元，無增減。                |
| 16,308,603 | 15,839,280 | 職員薪金     | 15,839,280     | 職員25人薪金(詳用人彙計表)。                       |
| 2,415,480  | 2,415,480  | 工員工資     | 2,415,480      | 工員6人工資(詳用人費用彙計表)。                      |
| 819,323    | 884,394    | 超時工作報酬   | 884,386        | 較上年度預算數884,394元，減少8元。                  |
| 819,323    | 884,394    | 加班費      | 884,386        |  |
|            |            |          | 73,067         | 本校職員加班費(統籌業務費)。                        |
|            |            |          | 811,319        | 不休假出勤加班費。                              |
| 4,418,336  | 4,262,378  | 獎金       | 4,262,378      | 較上年度預算數4,262,378元，無增減。                 |
| 2,079,428  | 2,005,085  | 考績獎金     | 2,005,085      | 依考績法規定核發之獎金。                           |
| 2,338,908  | 2,257,293  | 年終獎金     | 2,257,293      | 依規定於年節加發之獎金。                           |
| 1,520,837  | 1,527,264  | 退休及卹償金   | 1,825,068      | 較上年度預算數1,527,264元，增加297,804元。          |
| 1,472,714  | 1,383,264  | 職員退休及離職金 | 1,631,820      | 提撥退撫基金。                                |
| 48,123     | 144,000    | 工員退休及離職金 | 193,248        | 提撥勞工退休準備金。                             |
| 2,527,801  | 2,467,204  | 福利費      | 2,491,408      | 較上年度預算數2,467,204元，增加24,204元。           |
| 1,681,688  | 1,623,444  | 分擔員工保險費  | 1,706,112      | 分擔公保、勞保、健保費。                           |
| 302,886    | 347,760    | 員工通勤交通費  | 289,296        |  |
|            |            |          | 48,384         | 職員及技工、工友上下班交通費，4人*12月*1,008元。          |
|            |            |          | 166,320        | 職員及技工、工友上下班交通費，22人*12月*630元。           |
|            |            |          | 14,112         | 職員及技工、工友上下班交通費，1人*12月*1,176元。          |
|            |            |          | 60,480         | 職員及技工、工友上下班交通費，4人*12月*1,260元。          |
| 543,227    | 496,000    | 其他福利費    | 496,000        | 休假旅遊補助費。                               |
| 1,230,975  | 1,084,000  | 服務費用     | 1,084,000      |  |
| 340,000    | 342,000    | 一般服務費    | 342,000        | 較上年度預算數342,000元，無增減。                   |
| 280,000    | 280,000    | 外包費      | 280,000        | 消化超額職工7人(技工、工友)業務外包費。                  |
| 60,000     | 62,000     | 體育活動費    | 62,000         | 文康活動費，本校編列職員25人，工員6人，合計31人，每人編列2,000元。 |

# 臺北市地方教育發展基金－臺北市立大理高級中學

## 基金用途－一般行政管理計畫明細表

中華民國111年度

單位：新臺幣元

| 前年度<br>決算數 | 上年度<br>預算數 | 科 目                     | 本 年 度<br>預 算 數 | 說 明  |
|------------|------------|-------------------------|----------------|--|
| 738,575    | 589,600    | 專業服務費                   | 589,600        | 較上年度預算數589,600元，無增減。   |
| 738,575    | 589,600    | 其他專業服務費                 | 589,600        | 校園安全機械定點、機動巡邏等保全費用。  |
| 152,400    | 152,400    | 公共關係費                   | 152,400        | 較上年度預算數152,400元，無增減。   |
| 152,400    | 152,400    | 公共關係費                   | 152,400        | 校長特別費，12月*12,700元。   |
| 328,334    | 506,000    | 材料及用品費                  | 506,000        |  |
| 328,334    | 506,000    | 用品消耗                    | 506,000        | 較上年度預算數506,000元，無增減。   |
| 328,334    | 506,000    | 辦公(事務)用品                | 506,000        |  |
|            |            |                         | 505,973        | 統籌業務費計算如下：高中部普通班24班、體育班3班，1,290元*15班*12月=232,200元，810元*12班*12月=116,640元，國中部普通班10班、體育班3班，1,290元*15班*12月=232,200元，以上合計581,040元，除依實際需求移列加班費73,067元及會費2,000元外，其餘如列數。 |
|            |            |                         | 27             | 配合預算編列至千元，增列進位數27元。  |
| 600        |            | 稅捐及規費(強制費)              |                |  |
| 600        |            | 規費                      |                |  |
| 600        |            | 行政規費與強制費                |                |  |
| 2,000      | 2,000      | 會費、捐助、補助、分攤、照護、救濟與交流活動費 | 2,000          |  |
| 2,000      | 2,000      | 會費                      | 2,000          | 較上年度預算數2,000元，無增減。   |
| 2,000      | 2,000      | 職業團體會費                  | 2,000          | 護理師2人公會會費(統籌業務費)。  |

# 臺北市地方教育發展基金－臺北市立大理高級中學

## 基金用途－建築及設備計畫明細表

中華民國111年度

單位：新臺幣元

| 前年度<br>決算數 | 上年度<br>預算數 | 科 目                        | 本 年 度 預 算 數 | 說 明  |
|------------|------------|----------------------------|-------------|--|
| 11,152,446 | 15,703,000 | 合計                         | 22,385,000  |  |
| 11,152,446 | 15,703,000 | 購建固定資產、無形資產及非理財<br>目的之長期投資 | 22,385,000  |  |
| 6,226,238  | 1,485,000  | 購建固定資產                     | 3,975,000   |  |
| 6,226,238  | 1,485,000  | 一般建築及設備計畫                  | 3,975,000   |  |
| 20,553     |            | 校園整修工程                     |             |  |
| 20,553     |            | 擴充改良房屋建築及設<br>備            |             |  |
|            |            | 班級設備                       | 520,200     |  |
|            |            | 購置交通及運輸設備                  | 153,000     |  |
|            |            | 購置雜項設備                     | 367,200     |  |
|            |            |                            | 50,466      | 新購圖書。                                      |
|            |            |                            | 178,200     | 汰換飲水機，9臺*19,800元。                          |
|            |            |                            | 27,000      | 新購電子鼓(附踏板、鼓椅、<br>鼓棒)1組。                    |
|            |            |                            | 76,380      | 汰換一對一分離式冷氣機<br>5.3KW(含安裝費)，2組*38,190<br>元。 |
|            |            |                            | 35,154      | 汰換一對一分離式冷氣機<br>8KW(含安裝費)1組。                |
|            |            | 特殊班設備                      | 32,000      |  |
|            |            | 購置機械及設備                    | 32,000      |  |
|            |            |                            | 12,000      | 新購實物攝影投影機1臺。                               |
|            |            |                            | 20,000      | 新購非接觸式/拍攝式影像掃描<br>器1臺。                     |
|            |            | 資訊設備                       | 937,800     |  |
|            |            | 購置機械及設備                    | 937,800     |  |
|            |            |                            | 110,000     | 新購筆記型電腦，4部*27,500<br>元(電腦專案計畫)。            |
|            |            |                            | 262,000     | 汰換網路及資訊周邊設備(電<br>腦專案計畫)。                   |
|            |            |                            | 565,800     | 汰換桌上型電腦(含顯示器<br>)，23部*24,600元(電腦專案計<br>畫)。 |
| 6,205,685  | 1,485,000  | 校園設備                       |             |  |
| 4,663,280  | 1,073,149  | 購置機械及設備                    |             |  |

# 臺北市地方教育發展基金－臺北市立大理高級中學

## 基金用途－建築及設備計畫明細表

中華民國111年度

單位：新臺幣元

| 前年度<br>決算數 | 上年度<br>預算數 | 科 目             | 本 年 度 預 算 數 | 說 明                |
|------------|------------|-----------------|-------------|--------------------|
| 205,047    | 179,267    | 購置交通及運輸設備       |             |                    |
| 1,337,358  | 232,584    | 購置雜項設備          |             |                    |
|            |            | 校園電源改善工程        | 2,350,000   |                    |
|            |            | 購置機械及設備         | 2,350,000   |                    |
|            |            |                 | 660,000     | 汰換VCB盤(總變電站)1組。    |
|            |            |                 | 340,000     | 汰換PT盤(總變電站)1組。     |
|            |            |                 | 450,000     | 汰換變壓器(總變電站)        |
|            |            |                 | 400,000     | )400KVA1組。         |
|            |            |                 | 350,000     | 汰換變壓器(總變電站)        |
|            |            |                 | 300,000     | )300KVA1組。         |
|            |            |                 | 550,000     | 汰換變壓器(總變電站)        |
|            |            |                 | 500,000     | )500KVA1組。         |
|            |            | 自來水管汰換工程        | 135,000     |                    |
|            |            | 購置機械及設備         | 135,000     |                    |
|            |            |                 | 135,000     | 汰換抽水馬達，3個*45,000元。 |
|            |            |                 | 72,000      | 。                  |
| 66,000     | 72,000     | 購置無形資產          | 72,000      |                    |
| 66,000     | 72,000     | 一般建築及設備計畫       | 72,000      |                    |
|            |            | 資訊設備            | 72,000      |                    |
|            |            | 購置電腦軟體          | 72,000      |                    |
|            |            |                 | 72,000      | 電腦教學軟體費(電腦專案計畫)。   |
| 66,000     | 72,000     | 校園軟體設備          | 72,000      |                    |
| 66,000     | 72,000     | 購置電腦軟體          | 72,000      |                    |
| 4,860,208  | 14,146,000 | 遞延支出            | 18,338,000  |                    |
| 4,860,208  | 14,146,000 | 一般建築及設備計畫       | 18,338,000  |                    |
|            |            | 公正與誠信樓及側棟外牆改善工程 | 11,000,000  |                    |
|            |            | 遞延修繕房屋建築支出      | 11,000,000  |                    |
|            |            |                 | 10,171,296  | 一、施工費。             |
|            |            |                 | 625,278     | 二、委託技術服務費(總包價法)。   |
|            |            |                 | 203,426     | 三、工程管理費(按施工費2%提列)。 |
|            |            | 勤學樓屋頂防水工程       | 5,287,000   |                    |
|            |            | 遞延修繕房屋建築支出      | 5,287,000   |                    |
|            |            |                 | 4,882,654   | 一、施工費。             |

# 臺北市地方教育發展基金－臺北市立大理高級中學

## 基金用途－建築及設備計畫明細表

中華民國111年度

單位：新臺幣元

| 前年度<br>決算數 | 上年度<br>預算數 | 科 目        | 本 年 度 預 算 數 | 說 明                     |
|------------|------------|------------|-------------|-------------------------|
|            |            |            | 307,607     | 二、委託技術服務費(總包價<br>法)。    |
|            |            |            | 96,739      | 三、工程管理費(按施工費約<br>2%提列)。 |
|            |            | 校園電源改善工程   | 51,000      |                         |
|            |            | 遞延修繕房屋建築支出 | 51,000      |                         |
|            |            |            | 47,000      | 一、施工費。                  |
|            |            |            | 3,431       | 二、委託技術服務費(總包價<br>法)。    |
|            |            |            | 569         | 三、工程管理費(按施工費約<br>2%提列)。 |
|            |            | 自來水管汰換工程   | 2,000,000   |                         |
|            |            | 遞延修繕房屋建築支出 | 2,000,000   |                         |
|            |            |            | 1,846,722   | 一、施工費。                  |
|            |            |            | 116,344     | 二、委託技術服務費(總包價<br>法)。    |
|            |            |            | 36,934      | 三、工程管理費(按施工費2%<br>提列)。  |
| 4,860,208  | 14,146,000 | 校園整修工程     |             |                         |
| 3,408,820  | 14,146,000 | 遞延修繕房屋建築支出 |             |                         |
| 1,451,388  |            | 其他遞延支出     |             |                         |



# 預 算 參 考 表

# 臺北市地方教育發展基金－臺北市立大理高級中學

## 預計平衡表

中華民國111年12月31日

單位：新臺幣千元

| 109年(前年)<br>12月31日<br>決算數 | 科<br>目            | 111年12月31日<br>預計數 | 110年12月31日<br>預計數 | 比較增減(-) |
|---------------------------|-------------------|-------------------|-------------------|---------|
| 3,726,959                 | 資產合計              | 3,714,089         | 3,718,137         | -4,048  |
| 3,726,959                 | 資產                | 3,714,089         | 3,718,137         | -4,048  |
| 21,728                    | 流動資產              | 8,858             | 12,906            | -4,048  |
| 20,877                    | 現金                | 8,007             | 12,055            | -4,048  |
| 20,877                    | 銀行存款              | 8,007             | 12,055            | -4,048  |
| 351                       | 應收款項              | 351               | 351               |         |
| 351                       | 其他應收款             | 351               | 351               |         |
| 500                       | 預付款項              | 500               | 500               |         |
| 500                       | 預付費用              | 500               | 500               |         |
| 9,105                     | 投資、長期應收款項、貸墊款及準備金 | 9,105             | 9,105             |         |
| 9,105                     | 準備金               | 9,105             | 9,105             |         |
| 6,589                     | 退休及離職準備金          | 6,589             | 6,589             |         |
| 2,516                     | 其他準備金             | 2,516             | 2,516             |         |
| 3,696,126                 | 其他資產              | 3,696,126         | 3,696,126         |         |
| 3,696,126                 | 什項資產              | 3,696,126         | 3,696,126         |         |
| 179                       | 暫付及待結轉帳項          | 179               | 179               |         |
| 3,695,947                 | 代管資產              | 3,695,947         | 3,695,947         |         |
| 3,726,959                 | 負債及基金餘額合計         | 3,714,089         | 3,718,137         | -4,048  |
| 3,707,532                 | 負債                | 3,707,532         | 3,707,532         |         |
| 2,946                     | 流動負債              | 2,946             | 2,946             |         |
| 2,874                     | 應付款項              | 2,874             | 2,874             |         |
| 2,457                     | 應付代收款             | 2,457             | 2,457             |         |
| 416                       | 應付費用              | 416               | 416               |         |
| 72                        | 預收款項              | 72                | 72                |         |
| 72                        | 預收收入              | 72                | 72                |         |
| 3,704,587                 | 其他負債              | 3,704,587         | 3,704,587         |         |
| 3,704,587                 | 什項負債              | 3,704,587         | 3,704,587         |         |
| 1,655                     | 存入保證金             | 1,655             | 1,655             |         |
| 6,589                     | 應付退休及離職金          | 6,589             | 6,589             |         |
| 3,695,947                 | 應付代管資產            | 3,695,947         | 3,695,947         |         |
| 396                       | 暫收及待結轉帳項          | 396               | 396               |         |
| 19,427                    | 基金餘額              | 6,557             | 10,605            | -4,048  |
| 19,427                    | 基金餘額              | 6,557             | 10,605            | -4,048  |
| 19,427                    | 基金餘額              | 6,557             | 10,605            | -4,048  |
| 19,427                    | 累積餘額              | 6,557             | 10,605            | -4,048  |

註：1.信託代理與保證資產(負債)前年度決算數0元，上年度預計數0元，本年度預計數0元。2.或有資產(負債)0元。3.本基金自93年度起，本固定項目分開原則，將屬長期固定帳項，包括固定資產26,814,310元、無形資產92,765元及長期債務0元等，另立帳類管理，未納入本表。

## 臺北市地方教育發展基金

## 各項費用

中華民國

| 前年度<br>決算數  | 上年度<br>預算數  | 計畫別       |  | 合計          | 高中及高職教育計<br>畫 |
|-------------|-------------|-----------|--|-------------|---------------|
|             |             | 用途別科目     |  |             |               |
| 262,345,104 | 268,902,000 | 合計        |  | 265,816,000 | 214,121,000   |
| 228,011,176 | 220,559,000 | 用人費用      |  | 225,582,000 | 197,864,000   |
| 118,703,306 | 115,191,120 | 正式員額薪資    |  | 117,009,300 | 98,754,540    |
| 116,287,826 | 112,775,640 | 職員薪金      |  | 114,593,820 | 98,754,540    |
| 2,415,480   | 2,415,480   | 工員工資      |  | 2,415,480   |               |
| 9,319,788   | 7,950,720   | 聘僱及兼職人員薪資 |  | 7,855,680   | 7,855,680     |
| 9,319,788   | 7,950,720   | 兼職人員酬金    |  | 7,855,680   | 7,855,680     |
| 1,722,909   | 2,188,304   | 超時工作報酬    |  | 2,067,751   | 1,183,365     |
| 1,618,909   | 2,092,304   | 加班費       |  | 1,971,751   | 1,087,365     |
| 104,000     | 96,000      | 值班費       |  | 96,000      | 96,000        |
| 27,423,273  | 25,835,705  | 獎金        |  | 25,844,218  | 21,581,840    |
| 12,859,451  | 12,218,518  | 考績獎金      |  | 12,385,665  | 10,380,580    |
| 14,563,822  | 13,617,187  | 年終獎金      |  | 13,458,553  | 11,201,260    |
| 54,136,233  | 54,736,920  | 退休及卹償金    |  | 57,904,296  | 56,079,228    |
| 54,088,110  | 54,592,920  | 職員退休及離職金  |  | 57,711,048  | 56,079,228    |
| 48,123      | 144,000     | 工員退休及離職金  |  | 193,248     |               |
| 16,705,667  | 14,656,231  | 福利費       |  | 14,900,755  | 12,409,347    |
| 11,130,643  | 10,032,144  | 分擔員工保險費   |  | 10,468,524  | 8,762,412     |
| 303,000     | 355,800     | 傷病醫藥費     |  | 355,800     | 355,800       |
| 1,279,470   | 1,454,040   | 員工通勤交通費   |  | 1,232,448   | 943,152       |
| 3,992,554   | 2,814,247   | 其他福利費     |  | 2,843,983   | 2,347,983     |
| 12,569,118  | 10,873,000  | 服務費用      |  | 9,889,000   | 8,805,000     |
| 2,935,302   | 3,101,118   | 水電費       |  | 2,884,182   | 2,884,182     |
| 2,471,974   | 2,770,083   | 工作場所電費    |  | 2,422,000   | 2,422,000     |
| 463,328     | 331,035     | 工作場所水費    |  | 462,182     | 462,182       |
| 143,073     | 226,715     | 郵電費       |  | 170,225     | 170,225       |
| 53,639      | 69,965      | 郵費        |  | 69,965      | 69,965        |
| 89,434      | 156,750     | 電話費       |  | 100,260     | 100,260       |
| 240,923     | 1,182,474   | 旅運費       |  | 291,924     | 291,924       |
| 240,923     | 671,250     | 國內旅費      |  | 266,700     | 266,700       |
|             | 223,224     | 貨物運費      |  | 25,224      | 25,224        |

# 一 臺北市立大理高級中學

## 彙計表

111年度

單位：新臺幣元

| 一般行政管理計畫   | 建築及設備計畫    |  |  |  |  |
|------------|------------|--|--|--|--|
| 29,310,000 | 22,385,000 |  |  |  |  |
| 27,718,000 |            |  |  |  |  |
| 18,254,760 |            |  |  |  |  |
| 15,839,280 |            |  |  |  |  |
| 2,415,480  |            |  |  |  |  |
| 884,386    |            |  |  |  |  |
| 884,386    |            |  |  |  |  |
| 4,262,378  |            |  |  |  |  |
| 2,005,085  |            |  |  |  |  |
| 2,257,293  |            |  |  |  |  |
| 1,825,068  |            |  |  |  |  |
| 1,631,820  |            |  |  |  |  |
| 193,248    |            |  |  |  |  |
| 2,491,408  |            |  |  |  |  |
| 1,706,112  |            |  |  |  |  |
| 289,296    |            |  |  |  |  |
| 496,000    |            |  |  |  |  |
| 1,084,000  |            |  |  |  |  |

## 臺北市地方教育發展基金

## 各項費用

中華民國

| 前年度<br>決算數 | 上年度<br>預算數 | 計畫別              |  | 合計        | 高中及高職教育計畫 |
|------------|------------|------------------|--|-----------|-----------|
|            |            | 用途別科目            |  |           |           |
|            | 288,000    | 其他旅運費            |  |           |           |
| 296,787    | 185,531    | 印刷裝訂與廣告費         |  | 373,294   | 373,294   |
| 296,787    | 185,531    | 印刷及裝訂費           |  | 373,294   | 373,294   |
| 1,302,209  | 1,549,526  | 修理保養及保固費         |  | 1,590,904 | 1,590,904 |
| 703,354    | 697,870    | 一般房屋修護費          |  | 669,870   | 669,870   |
| 103,985    | 240,160    | 機械及設備修護費         |  | 244,240   | 244,240   |
| 494,870    | 611,496    | 雜項設備修護費          |  | 676,794   | 676,794   |
| 6,358      | 4,000      | 保險費              |  | 1,400     | 1,400     |
| 6,358      | 4,000      | 其他保險費            |  | 1,400     | 1,400     |
| 2,884,221  | 1,261,056  | 一般服務費            |  | 1,260,176 | 918,176   |
| 19,022     | 11,808     | 佣金、匯費、經理費及手續費    |  | 11,520    | 11,520    |
| 1,089,946  | 965,248    | 外包費              |  | 968,656   | 688,656   |
| 1,491,253  |            | 計時與計件人員酬金        |  |           |           |
| 284,000    | 284,000    | 體育活動費            |  | 280,000   | 218,000   |
| 4,607,845  | 3,210,180  | 專業服務費            |  | 3,164,495 | 2,574,895 |
| 3,767,963  | 2,495,840  | 講課鐘點、稿費、出席審查及查詢費 |  | 2,450,155 | 2,450,155 |
| 25,200     | 63,200     | 委託檢驗(定)試驗認證費     |  | 63,200    | 63,200    |
| 39,822     | 61,540     | 試務甄選費            |  | 61,540    | 61,540    |
| 6,000      |            | 電腦軟體服務費          |  |           |           |
| 768,860    | 589,600    | 其他專業服務費          |  | 589,600   |           |
| 152,400    | 152,400    | 公共關係費            |  | 152,400   |           |
| 152,400    | 152,400    | 公共關係費            |  | 152,400   |           |
| 6,774,717  | 9,672,000  | 材料及用品費           |  | 3,874,000 | 3,368,000 |
| 3,077,830  | 772,971    | 使用材料費            |  | 1,642,370 | 1,642,370 |
| 3,077,830  | 772,971    | 設備零件             |  | 1,642,370 | 1,642,370 |
| 3,696,887  | 8,899,029  | 用品消耗             |  | 2,231,630 | 1,725,630 |
| 360,041    | 683,376    | 辦公(事務)用品         |  | 626,013   | 120,013   |
| 92,562     | 116,500    | 報章雜誌             |  | 90,000    | 90,000    |
| 216,000    | 6,216,000  | 服裝               |  | 216,000   | 216,000   |
| 34,419     | 43,100     | 醫療用品(非醫療院所使用)    |  | 43,100    | 43,100    |
| 2,993,865  | 1,840,053  | 其他用品消耗           |  | 1,256,517 | 1,256,517 |

一 臺北市立大理高級中學

彙計表

111年度

單位：新臺幣元

| 一般行政管理計畫   | 建築及設備計畫 |  |  |  |  |
|--|---------|--|--|--|--|
| <p>342,000</p> <p>280,000</p> <p>62,000</p> <p>589,600</p> <p>589,600</p> <p>152,400</p> <p>152,400</p> <p>506,000</p> <p>506,000</p> <p>506,000</p> |         |  |  |  |  |

## 臺北市地方教育發展基金

## 各項費用

中華民國

| 前年度<br>決算數 | 上年度<br>預算數 | 計畫別                         |  | 合計         | 高中及高職教育計畫 |
|------------|------------|-----------------------------|--|------------|-----------|
|            |            | 用途別科目                       |  |            |           |
| 299,080    | 110,000    | 租金、償債、利息及相關手續費              |  | 78,000     | 78,000    |
|            | 2,480      | 機器租金                        |  | 2,000      | 2,000     |
|            | 2,480      | 機械及設備租金                     |  | 2,000      | 2,000     |
| 299,080    | 96,000     | 交通及運輸設備租金                   |  | 76,000     | 76,000    |
| 299,080    | 96,000     | 車租                          |  | 76,000     | 76,000    |
|            | 11,520     | 雜項設備租金                      |  |            |           |
|            | 11,520     | 雜項設備租金                      |  |            |           |
| 11,152,446 | 15,703,000 | 購建固定資產、無形資產及非理財目的<br>之長期投資  |  | 22,385,000 |           |
| 6,226,238  | 1,485,000  | 購建固定資產                      |  | 3,975,000  |           |
| 20,553     |            | 擴充改良房屋建築及設備                 |  |            |           |
| 4,663,280  | 1,073,149  | 購置機械及設備                     |  | 3,454,800  |           |
| 205,047    | 179,267    | 購置交通及運輸設備                   |  | 153,000    |           |
| 1,337,358  | 232,584    | 購置雜項設備                      |  | 367,200    |           |
| 66,000     | 72,000     | 購置無形資產                      |  | 72,000     |           |
| 66,000     | 72,000     | 購置電腦軟體                      |  | 72,000     |           |
| 4,860,208  | 14,146,000 | 遞延支出                        |  | 18,338,000 |           |
| 3,408,820  | 14,146,000 | 遞延修繕房屋建築支出                  |  | 18,338,000 |           |
| 1,451,388  |            | 其他遞延支出                      |  |            |           |
| 3,018      | 10,000     | 稅捐及規費(強制費)                  |  |            |           |
|            | 7,534      | 土地稅                         |  |            |           |
|            | 7,534      | 一般土地地價稅                     |  |            |           |
| 2,418      | 2,466      | 房屋稅                         |  |            |           |
| 2,418      | 2,466      | 一般房屋稅                       |  |            |           |
| 600        |            | 規費                          |  |            |           |
| 600        |            | 行政規費與強制費                    |  |            |           |
| 2,771,774  | 3,192,000  | 會費、捐助、補助、分攤、照護、救濟<br>與交流活動費 |  | 3,159,000  | 3,157,000 |
| 2,000      | 2,000      | 會費                          |  | 2,000      |           |
| 2,000      | 2,000      | 職業團體會費                      |  | 2,000      |           |
| 394,398    | 282,960    | 捐助、補助與獎助                    |  | 340,580    | 340,580   |
| 394,398    | 282,960    | 獎助學員生給與                     |  | 340,580    | 340,580   |
| 2,375,376  | 2,907,040  | 補貼、獎勵、慰問、照護與救濟              |  | 2,816,420  | 2,816,420 |

一 臺北市立大理高級中學

彙計表

111年度

單位：新臺幣元

| 一般行政管理計畫 | 建築及設備計畫    |  |  |  |  |
|----------|------------|--|--|--|--|
|          | 22,385,000 |  |  |  |  |
|          | 3,975,000  |  |  |  |  |
|          | 3,454,800  |  |  |  |  |
|          | 153,000    |  |  |  |  |
|          | 367,200    |  |  |  |  |
|          | 72,000     |  |  |  |  |
|          | 72,000     |  |  |  |  |
|          | 18,338,000 |  |  |  |  |
|          | 18,338,000 |  |  |  |  |
| 2,000    |            |  |  |  |  |
| 2,000    |            |  |  |  |  |
| 2,000    |            |  |  |  |  |



臺北市地方教育發展基金

各項費用

中華民國

| 前年度<br>決算數 | 上年度<br>預算數 | 計畫別              |           |           |
|------------|------------|------------------|-----------|-----------|
|            |            | 用途別科目            | 合計        |           |
| 97,101     | 18,000     | 獎勵費用             | 102,000   | 102,000   |
| 2,278,275  | 2,889,040  | 其他補貼、獎勵、慰問、照護與救濟 | 2,714,420 | 2,714,420 |
| 763,775    | 8,783,000  | 其他               | 849,000   | 849,000   |
| 763,775    | 8,783,000  | 其他支出             | 849,000   | 849,000   |
| 763,775    | 8,783,000  | 其他               | 849,000   | 849,000   |

一臺北市立大理高級中學

彙計表

111年度

單位：新臺幣元

| 一般行政管理計畫 | 建築及設備計畫 |  |  |  |  |
|----------|---------|--|--|--|--|
|          |         |  |  |  |  |

# 臺北市地方教育發展基金－臺北市立大理高級中學

## 員工人數彙計表

中華民國111年度

單位：人

| 計 畫 及 項 目   | 上年度最高可<br>進用員額數 | 本年度<br>增減(-)數 | 本年度最高可<br>進用員額數 | 說 明 |
|-------------|-----------------|---------------|-----------------|-----|
| 合計          | 142             | -2            | 140             |     |
| 高中及高職教育計畫部分 | 111             | -2            | 109             |     |
| 職員          | 111             | -2            | 109             |     |
| 一般行政管理計畫部分  | 31              |               | 31              |     |
| 職員          | 25              |               | 25              |     |
| 技工          | 4               |               | 4               |     |
| 工友          | 2               |               | 2               |     |

註：1.本表約僱、聘用係指奉准有案之約聘僱人員。

2.外包費編列救生員1人、完全中學行政人力業務外包費、消化超額職工業務外包費等，計96萬8,656元。

本 頁 空 白

# 臺北市地方教育發展基金

## 用人費用

中華民國

| 計畫及項目         | 合計          | 正式<br>員額<br>薪資 | 聘僱<br>人員<br>薪資 | 超時<br>工作<br>報酬 | 津貼 | 獎 金        |            |    |
|---------------|-------------|----------------|----------------|----------------|----|------------|------------|----|
|               |             |                |                |                |    | 年終獎金       | 考績獎金       | 其他 |
| 合計            | 225,582,000 | 117,009,300    |                | 2,067,751      |    | 13,458,553 | 12,385,665 |    |
| 高中及高職<br>教育計畫 | 197,864,000 | 98,754,540     |                | 1,183,365      |    | 11,201,260 | 10,380,580 |    |
| 職員薪金          | 98,754,540  | 98,754,540     |                |                |    |            |            |    |
| 兼職人員<br>酬金    | 7,855,680   |                |                |                |    |            |            |    |
| 加班費           | 1,087,365   |                |                | 1,087,365      |    |            |            |    |
| 值班費           | 96,000      |                |                | 96,000         |    |            |            |    |
| 考績獎金          | 10,380,580  |                |                |                |    |            | 10,380,580 |    |
| 年終獎金          | 11,201,260  |                |                |                |    | 11,201,260 |            |    |
| 職員退休<br>及離職金  | 56,079,228  |                |                |                |    |            |            |    |
| 分擔員工<br>保險費   | 8,762,412   |                |                |                |    |            |            |    |
| 傷病醫藥<br>費     | 355,800     |                |                |                |    |            |            |    |
| 員工通勤<br>交通費   | 943,152     |                |                |                |    |            |            |    |
| 其他福利<br>費     | 2,347,983   |                |                |                |    |            |            |    |
| 一般行政管<br>理計畫  | 27,718,000  | 18,254,760     |                | 884,386        |    | 2,257,293  | 2,005,085  |    |
| 職員薪金          | 15,839,280  | 15,839,280     |                |                |    |            |            |    |
| 工員工資          | 2,415,480   | 2,415,480      |                |                |    |            |            |    |
| 加班費           | 884,386     |                |                | 884,386        |    |            |            |    |
| 考績獎金          | 2,005,085   |                |                |                |    |            | 2,005,085  |    |
| 年終獎金          | 2,257,293   |                |                |                |    | 2,257,293  |            |    |
| 職員退休<br>及離職金  | 1,631,820   |                |                |                |    |            |            |    |
| 工員退休<br>及離職金  | 193,248     |                |                |                |    |            |            |    |

—臺北市立大理高級中學

彙計表

111年度

單位：新臺幣元

| 退休及卹償金     |     | 資遣費 | 福 利 費      |           |           |             |           | 提繳費       | 兼任<br>人員<br>用人<br>費用 |
|------------|-----|-----|------------|-----------|-----------|-------------|-----------|-----------|----------------------|
| 退休金        | 卹償金 |     | 分擔<br>保險費  | 傷病<br>醫藥費 | 提撥<br>福利金 | 員工通勤<br>交通費 | 其他        |           |                      |
| 57,904,296 |     |     | 10,468,524 | 355,800   |           | 1,232,448   | 2,843,983 | 7,855,680 |                      |
| 56,079,228 |     |     | 8,762,412  | 355,800   |           | 943,152     | 2,347,983 | 7,855,680 |                      |
| 56,079,228 |     |     | 8,762,412  | 355,800   |           | 943,152     | 2,347,983 | 7,855,680 |                      |
| 1,825,068  |     |     | 1,706,112  |           |           | 289,296     | 496,000   |           |                      |
| 1,631,820  |     |     |            |           |           |             |           |           |                      |
| 193,248    |     |     |            |           |           |             |           |           |                      |



—臺北市立大理高級中學

彙計表

111年度

單位：新臺幣元

| 退休及卹償金 |     | 資遣費 | 福 利 費     |           |           |             | 提繳費     | 兼任<br>人員<br>用人<br>費用 |
|--------|-----|-----|-----------|-----------|-----------|-------------|---------|----------------------|
| 退休金    | 卹償金 |     | 分擔<br>保險費 | 傷病<br>醫藥費 | 提撥<br>福利金 | 員工通勤<br>交通費 |         |                      |
|        |     |     | 1,706,112 |           |           | 289,296     | 496,000 |                      |



# 臺北市地方教育發展基金－臺北市立大理高級中學

## 單位（或計畫）成本分析表

中華民國111年度

單位：新臺幣千元

| 計畫別       | 單位 | 單位成本(元)或<br>平均利(費)率 | 數量 | 預算數     | 說明 |
|-----------|----|---------------------|----|---------|----|
| 合計        |    |                     |    | 265,816 |    |
| 高中及高職教育計畫 |    |                     |    | 214,121 |    |
| 一般行政管理計畫  |    |                     |    | 29,310  |    |
| 建築及設備計畫   |    |                     |    | 22,385  |    |

# 臺北市地方教育發展基金－臺北市立大理高級中學

## 5年來主要業務計畫分析表

中華民國111年度

單位：新臺幣千元

| 年度及項目      | 單位 | 數量 | 單位成本(元)或<br>平均利(費)率 | 金額      | 說明 |
|------------|----|----|---------------------|---------|----|
| (本)年度預算數   |    |    |                     |         |    |
| 高中及高職教育計畫  |    |    |                     | 214,121 |    |
| (上)年度預算數   |    |    |                     |         |    |
| 高中及高職教育計畫  |    |    |                     | 224,211 |    |
| (前)年度決算數   |    |    |                     |         |    |
| 高中及高職教育計畫  |    |    |                     | 221,620 |    |
| (108)年度決算數 |    |    |                     |         |    |
| 高中及高職教育計畫  |    |    |                     | 219,836 |    |
| (107)年度決算數 |    |    |                     |         |    |
| 高中及高職教育計畫  |    |    |                     | 221,242 |    |

# 臺北市地方教育發展基金－臺北市立大理高級中學

## 資本資產明細表

中華民國111年度

單位：新臺幣千元

| 項 目         | 取得成本<br>(期初餘額) | 以前年度<br>累計折舊/<br>長期投資<br>評 價 | 本 年 度 變 動 |    |    |            | 本年度累計折<br>舊/長期投資<br>評價變動數 | 期末餘額   |              |
|-------------|----------------|------------------------------|-----------|----|----|------------|---------------------------|--------|--------------|
|             |                |                              | 增加        |    | 減少 |            |                           |        | 主要增減<br>原因說明 |
|             |                |                              | 金額        | 類型 | 金額 | 類型         |                           |        |              |
| 合計          | 112,130        | 81,588                       | 4,047     |    | 93 |            | 7,588                     | 26,907 |              |
| 土地改良物       | 10,298         | 10,195                       |           |    |    |            |                           | 103    |              |
| 房屋及建築       | 10,433         | 1,537                        |           |    |    |            | 230                       | 8,667  |              |
| 機械及設備       | 59,072         | 43,337                       | 3,455     | 增置 |    |            | 5,582                     | 13,607 |              |
| 交通及運輸<br>設備 | 4,289          | 3,071                        | 153       | 增置 |    |            | 374                       | 998    |              |
| 雜項設備        | 27,924         | 23,449                       | 367       | 增置 |    |            | 1,403                     | 3,440  |              |
| 電腦軟體        | 114            |                              | 72        | 增置 | 93 | 無形資<br>產攤銷 |                           | 93     |              |