

中華民國 112 年度 4-0501069

臺北市總預算

臺北市政府教育局主管

臺北市地方教育發展基金

臺北市立大理高級中學附屬單位預算之分預算

(特別收入基金)

臺北市立大理高級中學編

臺北市地方教育發展基金－臺北市立大理高級中學

目次

中華民國112年度

一、財務摘要	第 1 頁
二、業務計畫及預算概要	第 3 -12 頁
三、預算主要表	
(一) 基金來源、用途及餘絀預計表	第 13 頁
(二) 現金流量預計表	第 14 頁
四、預算明細表	
(一) 基金來源－服務收入明細表	第 15 頁
(二) 基金來源－財產處分收入明細表	第 16 頁
(三) 基金來源－其他財產收入明細表	第 17 頁
(四) 基金來源－公庫撥款收入明細表	第 18 頁
(五) 基金來源－學雜費收入明細表	第 19 頁
(六) 基金來源－受贈收入明細表	第 20 頁
(七) 基金來源－雜項收入明細表	第 21 頁
(八) 基金用途－高中及高職教育計畫明細表	第 22 -36 頁
(九) 基金用途－一般行政管理計畫明細表	第 37 頁
(十) 基金用途－建築及設備計畫明細表	第 38 -39 頁
五、預算參考表	
(一) 預計平衡表	第 41 頁
(二) 各項費用彙計表	第 42 -47 頁
(三) 員工人數彙計表	第 48 頁
(四) 用人費用彙計表	第 50 -51 頁
(五) 單位（或計畫）成本分析表	第 52 頁
(六) 5年來主要業務計畫分析表	第 53 頁

臺北市地方教育發展基金－臺北市立大理高級中學

目 次

中華民國112年度

(七) 資本資產明細表	第 54 頁
-------------------	--------

臺北市地方教育發展基金－臺北市立大理高級中學

財務摘要

中華民國112年度

單位：新臺幣千元

項 目	本 年 度	上 年 度	比較增減數	%
經營成績：				
基金來源	262,993	261,768	1,225	0.47
基金用途	265,553	265,816	-263	-0.10
賸餘(短絀)	-2,560	-4,048	1,488	--
餘絀情形：				
基金餘額	3,555	6,115	-2,560	-41.86
現金流量(註)：				
現金及約當現金之淨增(減)	-2,560	-4,048	1,488	--

附註：現金流量係採現金及約當現金基礎，包括現金及自投資日起3個月內到期或清償之債權證券。

本 頁 空 白

業務計畫及預算概要

臺北市地方教育發展基金 - 臺北市立大理高級中學

業務計畫及預算概要

中華民國 112 年度

壹、基金概況

一、設立宗旨及願景：

- (一) 本校遵照憲法第 158 條及 160 條規定，教育文化應發展國民之民族精神、自治精神，國民道德與健全體格、科學及生活智能，以培養八大學習領域及十大基本能力。
- (二) 本校自 91 年度起依教育經費編列與管理法第 13 條規定設置「臺北市地方教育發展基金」，以促進教育健全發展，提昇教育經費運用績效。
- (三) 為落實十二年國民基本教育「自發」、「互動」與「共好」的課程理念，配合本校過去課程發展歷史，經多次討論形成「大未來 理擔當」的學校願景，係依據本校「全人發展」的教育理念，強調以知識為基礎的「價值與能力」的學習；以期培養「會讀書、有教養」，將來能發揮天賦，對社會做出貢獻的大理人。從全人的角度出發，人與他人（社會）、外界（自然）互動接觸、再經過反思自省（人與自己），做為未來的新世界公民，需要具備「自尊、自律、負責、尊重、正義、合作」等六項核心價值，才能因應新世界的挑戰。

二、施政重點：

- (一) 開啟多元智慧：尊重每個學生獨特的個性，以多元智慧的觀點協助他找到生命的亮點，肯定天生我才必有用，能知於學，樂於學。
- (二) 培養生活能力：培養學生帶得走的公民關鍵能力，強化自我管理、閱讀理解、理性批判、問題解決、奉獻服務、溝通表達等核心素養。
- (三) 蘊育人文情懷：在溫馨開放的校園文化中，孕育人文情懷，學會尊重、包容；建構生命的價值、完成人性的開展。
- (四) 建置溫馨民主的校園文化：
 1. 以參與式管理、落實行政、教師會、家長會三者的良性互動。
 2. 以學生第一，教學優先的觀念提昇行政服務效率。
 3. 放下威權心態，開啟校園民主之風氣。
- (五) 推動適性教學：
 1. 落實校本課程理念，採多元化、活潑化的教學及評量。
 2. 運用校內、外資源，加強多元學習能力。

業務計畫及預算概要

中華民國 112 年度

3. 關懷相對弱勢學生之教學及輔導。
4. 推動行動學習，充實學生運用資訊之知能，並提昇教師運用學習載具教學之能力。

(六) 辦理發展性的訓輔活動：

1. 辦理各項活動、競賽及展演。
2. 推動校內外學習服務。
3. 發展績優社團及校隊，如棒球、柔道、童軍等。
4. 加強新興領域教育的辦理，並融入各科教學以收成效。

(七) 辦理特色課程：

1. 配合十二年國民基本教育，發展特色課程，透過特色課程之實施，達成適性揚才之目的。
2. 透過教師專業發展及學校資源統整，改變教師教學方式及學生學習模式，永續精進發展特色課程。

三、組織概況：

本校設置校長 1 人，綜理全校校務，下設教務處、學生事務處、國中部、總務處、輔導室、圖書館、人事室及會計室等單位。

內部分層業務如下：

(一) 教務處：秉承校長之命，辦理全校教務事項。

1. 教學組：掌理課程編排、課業考查、教學研究及教學指導等事項。
2. 註冊組：掌理註冊、編班、轉學、休學及成績考查等有關學籍事項。
3. 實驗研究組：辦理教師專業發展評鑑、教學輔導制度、學生海外體驗學習活動等事項。

(二) 學生事務處：秉承校長之命，辦理全校學生事務事項。

1. 訓育組：掌理訓育計畫之擬定，指導班聯會、代聯會等學生自治團體之健全發展，並透過各項活動，實施性別教育，人權教育與群己關係之教育。
2. 生活輔導組：重視生活輔導之技巧與方法，加強道德教育與法律常識教育以落實全方位人格教育為目標。
3. 體育組：加強學生體能訓練，重視團隊合作精神與良好運動風度之養成。

業務計畫及預算概要

中華民國 112 年度

4. 衛生組：重視校園環境之整理與美化，配合宣導實施防災意識、環保教育與人口教育。

5. 生活教育組：掌理國中部學生校內外生活管理及教育、交通導護等事項。

(三) 國中部：秉承校長之命，掌理國中部業務。

資訊媒體組：掌理校務行政資訊系統維護，資訊教學之推動等事項。

(四) 總務處：秉承校長之命，辦理全校總務事項。

1. 庶務組：辦理校舍場地佈置及環境美化，監督校舍建築及整修，財物購買保管及分配等事項。

2. 出納組：辦理現金、票據、契約之保管等收支移轉等事項。

3. 文書組：辦理公文收發登記與典守學校印信，撰擬繕校及檔案保管等事項。

(五) 輔導室：秉承校長之命，視學生身心狀況及需求提供發展性輔導，介入性輔導或處理性輔導，並掌理學生輔導與諮商，實施適性生涯輔導等事項。

1. 輔導組：掌理學生個案建立、心理輔導諮商、生涯輔導及兩性教育、親職教育等事項。

2. 特殊教育組：掌理特殊學生特殊需求之安排，包括資源班之入班教學輔導等個別化教育計畫等事項。

(六) 圖書館：秉承校長之命，辦理圖書分類編目、自動化作業系統維護，參考諮詢服務，推動圖書館利用教育及資訊融入教學、校園網路管理等事項。

設備組：掌理教學設備計畫之擬定、用具之管理、保管等事項。

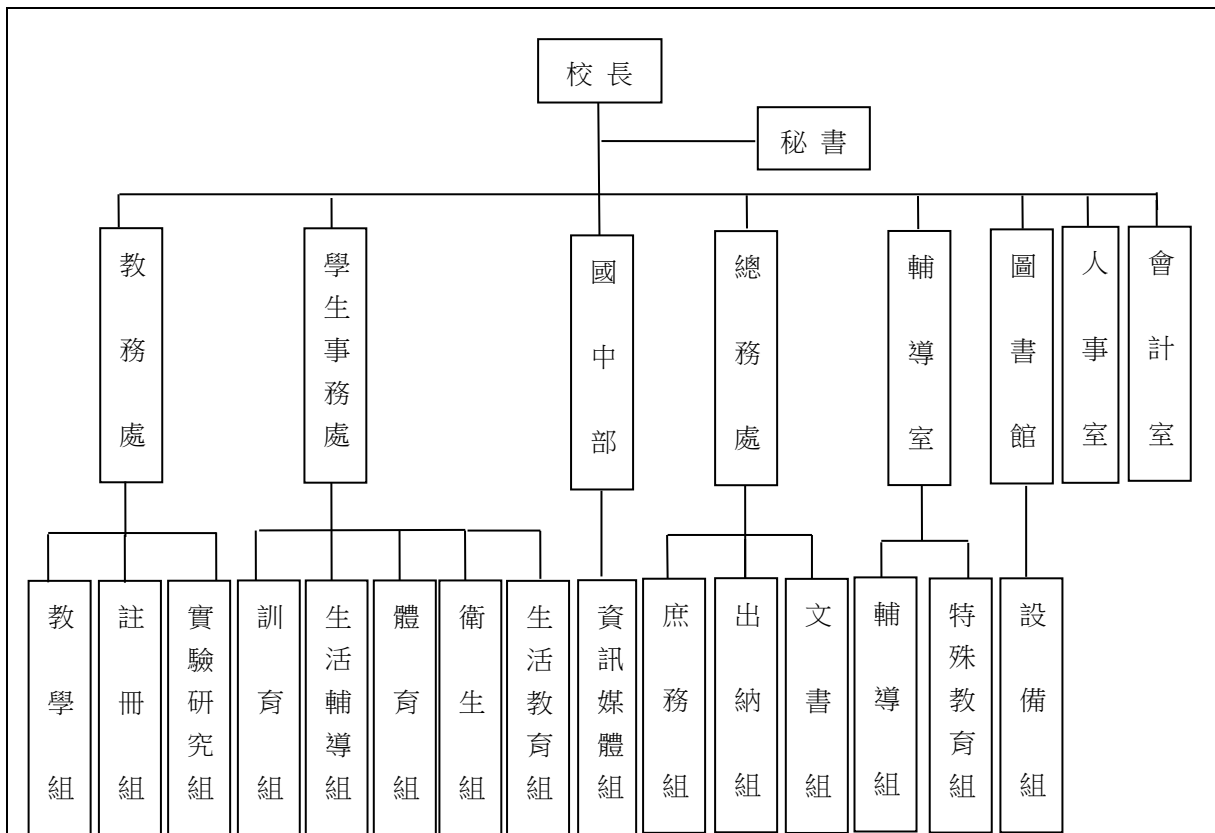
(七) 人事室：秉承上級人事機關之監督與指導，並受校長之指揮，依法辦理人事管理查核等事項。

(八) 會計室：秉承上級主計機關之監督與指導，並受校長之指揮，依法辦理歲計、會計、統計等事項。

臺北市地方教育發展基金 - 臺北市立大理高級中學

業務計畫及預算概要

中華民國 112 年度



四、基金歸類及屬性：

本校地方教育發展基金依據教育經費編列與管理法第 13 條規定設置，本基金為預算法第 4 條第 1 項第 2 款第 5 目所定之特別收入基金，以本府教育局為管理機關。

貳、業務計畫

一、基金來源：

單位：新臺幣千元

業務計畫	本年度預算數	實施內容
勞務收入	280	本年度預計辦理 2 學期教科書採購收取之作業管理費、收取體育班學生甄選報名費及教師甄選報名費等收入。
財產收入	281	本年度預計辦理熱食部房地使用費收入、員生消費合作社房地使用費收入、財產報廢變賣之殘值收入、教職員工停車收入、校園場地開放收入等。
政府撥入收入	248,510	本年度預計由公庫撥入數。

臺北市地方教育發展基金 - 臺北市立大理高級中學

業務計畫及預算概要

中華民國 112 年度

教學收入	13,135	本年度預計收取學生之學費、雜費、課業輔導費、重修學分費等收入。
其他收入	787	本年度預計收取各界捐款收入、數位學生證補卡及廠商履約逾期罰款等收入。

二、基金用途：

單位：新臺幣千元

業務計畫	本年度預算數	實施內容
高中及高職教育計畫	254,161	本年度預計辦理教學事項為： 1. 各項教學、學生事務、圖書及輔導等業務。 2. 新購工藝、自然、社會、圖書等各科教學用品，充實各科教材及用具。 3. 革新教學方法，提高教學效能。 4. 辦理體育班學生甄選、教師甄選、指定活動等項目。
一般行政管理計畫	1,604	本年度預計辦理事項為： 1. 綜理學校總務、人事、會計等業務。 2. 配合校務推動行政處室支援工作，進而增進校務運作。
建築及設備計畫	9,788	本年度預計辦理事項為： 1. 購置各學科教學課程所需教學設備。 2. 辦理博雅樓外牆整修工程。

參、預算概要

一、基金來源及用途之預計：

(一) 本年度基金來源：

服務收入 28 萬元、財產處分收入 1 萬 7 千元、其他財產收入 26 萬 4 千元、公庫撥款收入 2 億 4,851 萬元、學雜費收入 1,313 萬 5 千元、受贈收入 63 萬 5 千元、雜項收入 15 萬 2 千元，本年度基金來源 2 億 6,299 萬 3 千元，較上年度預算數 2 億 6,176 萬 8 千元，增加 122 萬 5 千元，約 0.47%，主要係公庫撥款收入增編所致。

(二) 本年度基金用途：

高中及高職教育計畫 2 億 5,416 萬 1 千元，一般行政管理計畫 160 萬 4 千元，建築及設備計畫 978 萬 8 千元，本年度基金用途 2 億 6,555

臺北市地方教育發展基金 - 臺北市立大理高級中學

業務計畫及預算概要

中華民國 112 年度

萬 3 千元，較上年度預算數 2 億 6,581 萬 6 千元，減少 26 萬 3 千元，約 0.10%，主要係課業輔導計畫減少所致。

二、基金餘絀之預計：

本年度基金來源及用途相抵後，差短 256 萬元，較上年度預算數差短 404 萬 8 千元，減少 148 萬 8 千元，將移用以前基金餘額支應。

三、現金流量之預計：

本年度業務活動淨現金流出 256 萬元。

四、補辦預算事項：詳補辦預算明細表

(一) 固定資產之建設改良擴充 92 萬 8 千元

- 1.110 年度教育部補助高中優質化輔助方案計畫 16 萬 8 千元。
- 2.110 年度教育部補助綜合高中學校資本門經費 9 萬元。
- 3.110 年度教育局補助行動學習智慧教學計畫 9 萬 6 千元。
- 4.111 年度教育部補助高中優質化輔助方案計畫 25 萬 8 千元。
- 5.111 年度教育部補助綜合高中學校資本門經費 9 萬 6 千元。
- 6.111 年度教育局學校設施改善準備，補助改善校園無障礙電梯工程計畫經費，內屬設備部分移列固定資產 22 萬元。

肆、以前年度計畫實施成果概述：

一、前（110）年度計畫實施成果概述：

業務計畫	實施概況	實施成果
勞務收入	本年度預計辦理 2 學期教科書採購收取之作業管理費、收取體育班學生甄選報名費及教師甄選報名費等收入。	本年度已收取 2 學期教科書作業管理費計 19 萬 4 千元、收取體育班學生甄選報名費 2 萬 4 千元及教師甄選報名費 7 千元等。
財產收入	本年度預計辦理熱食部房地使用費收入、員生消費合作社房地使用費收入、財產報廢變賣之殘值收入、教職員工停車收入、校園場地開放收入等。	本年度已收取熱食部房地使用費收入 4 萬 9 千元、員生消費合作社房地使用費收入 1 萬 4 千元、財產報廢變賣殘值收入 1 千元、教職員工停車收入 8 萬 9 千元、校園場地開放收入 5 萬 3 千元等。

臺北市地方教育發展基金 - 臺北市立大理高級中學

業務計畫及預算概要

中華民國 112 年度

政府撥入收入	本年度預計由公庫撥入數。	本年度已收取公庫撥入數 2 億 5,087 萬 7 千元及教育部之補助計畫 628 萬 2 千元。
教學收入	本年度預計收取學生之學費、雜費、課業輔導費、重修學分費等收入。	本年度已收取學生之學費、雜費、課業輔導費、重修學分費等收入 1,309 萬元。
其他收入	本年度預計收取各界捐款收入、數位學生證補卡及廠商履約逾期罰款等收入。	本年度已接受各界捐款收入 84 萬元、數位學生證補卡及廠商違反契約內容罰款等收入 4 萬 9 千元。
高中及高職教育計畫	本年度預計辦理教學事項為： 1. 各項教學、學生事務、圖書及輔導等業務。 2. 新購工藝、自然、社會、圖書等各科教學用品，充實各科教材及用具。 3. 辦理體育班學生甄選、教師甄選、指定活動等項目。	1. 各項教學、學生事務、圖書及輔導等業務。 2. 新購各科教學用品，充實各科教材及用具。 3. 辦理體育班學生甄選、教師甄選、指定活動等項目。
一般行政管理計畫	本年度預計辦理事項為： 1. 綜理學校總務、人事、會計等業務。 2. 配合校務推動行政處室支援工作，進而增進校務運作。	綜理學校總務、人事、會計等業務，並配合校務推動行政處室支援工作，進而增進校務運作，達成預期目標。
建築及設備計畫	本年度預計辦理事項為： 1. 購置各學科教學課程所需教學設備。 2. 辦理公正樓電梯設施設備改善工程。 3. 辦理校園優質化外牆整修工程。	1. 購置各學科教學課程所需教學設備。 2. 辦理公正樓電梯設施設備改善工程。 3. 辦理校園優質化外牆整修工程。

二、上年度已過期間（111 年 1 月 1 日至 5 月 31 日止）計畫實施成果概述：

業務計畫	實施概況	實施成果
------	------	------

臺北市地方教育發展基金 - 臺北市立大理高級中學

業務計畫及預算概要

中華民國 112 年度

勞務收入	本年度截至 5 月 31 日止預計辦理 1 學期教科書採購收取之作業管理費、收取體育班學生甄選報名費及教師甄選報名費等收入。	本年度截至 5 月 31 日止已收取體育班學生甄選報名費 2 萬 3 千元及教師甄選報名費 6 千元等。
財產收入	本年度截至 5 月 31 日止預計辦理熱食部房地使用費收入、員生消費合作社房地使用費收入、財產報廢變賣之殘值收入、教職員工停車收入、校園場地開放收入等。	本年度截至 5 月 31 日止已收取熱食部房地使用費收入 3 萬元 4 千元，員生消費合作社房地使用費收入 1 萬元、財產報廢變賣殘值收入 8 千元、教職員工停車收入 6 萬 6 千元、校園場地開放收入 1 萬 9 千元等。
政府撥入收入	本年度截至 5 月 31 日止預計公庫撥入數。	本年度截至 5 月 31 日止已收取公庫撥入數 1 億 1,229 萬 9 千元及教育部之補助計畫 379 萬 8 千元。
教學收入	本年度截至 5 月 31 日止預計收取學生之 1 學期學費、雜費、課業輔導費等收入。	本年度截至 5 月 31 日止已收取學生 1 學期學費、雜費、課業輔導費等收入 299 萬 1 千元。
其他收入	本年度截至 5 月 31 日止預計收取各界捐款收入、數位學生證補卡及廠商履約逾期罰款等收入。	本年度截至 5 月 31 日止已接受各界捐款收入 66 萬 2 千元、數位學生證補卡及廠商違反契約內容罰款等收入 18 萬 3 千元。
高中及高職教育計畫	本年度截至 5 月 31 日止預計辦理教學事項為： 1. 各項教學、學生事務、圖書及輔導等業務。 2. 新購工藝、自然、社會、圖書等各科教學用品，充實各科教材及用具。 3. 辦理體育班學生甄選、教師甄選、指定活動等項目。	1. 各項教學、學生事務、圖書及輔導等業務。 2. 新購工藝、自然、社會、圖書等各科教學用品，充實各科教材及用具。 3. 辦理體育班學生甄選、教師甄選、指定活動等項目。
一般行政管理計畫	本年度截至 5 月 31 日止預計辦理事項為： 1. 綜理學校總務、人事、	持續辦理學校總務、人事、會計等業務，並配合校務推動行政處室支援工

臺北市地方教育發展基金 - 臺北市立大理高級中學

業務計畫及預算概要

中華民國 112 年度

	會計等業務。 2. 配合校務推動行政處室支援工作，進而增進校務運作。	作，進而增進校務運作，以達成預期目標。
建築及設備計畫	本年度截至 5 月 31 日止預計辦理事項為： 1. 購置各學科教學課程所需教學設備招標作業。 2. 辦理公正與誠信樓及側棟外牆改善工程招標作業。 3. 辦理勤學樓屋頂防水工程招標作業。 4. 辦理校園電源改善工程招標作業。 5. 辦理自來水管汰換工程招標作業。	1. 購置各學科教學課程所需教學設備招標作業。 2. 辦理公正與誠信樓及側棟外牆改善工程招標作業。 3. 辦理勤學樓屋頂防水工程招標作業。 4. 辦理校園電源改善工程招標作業。 5. 辦理自來水管汰換工程招標作業。

臺北市地方教育發展基金－臺北市立大理高級中學

補辦預算明細表

中華民國112年度

單位：新臺幣元

項 目	金額	辦理年度	說 明
合計	928,000		
固定資產之建設改良擴充	928,000		
購置機械及設備	264,000	110	
平板電腦(64位元、2160x1620解析度)	48,000		教育部補助110學年度第1學期高中優質化輔助方案計畫經費。
大尺寸互動式顯示器	72,000		教育部補助110學年度第1學期高中優質化輔助方案計畫經費。
筆記型電腦	48,000		教育部補助110學年度第1學期高中優質化輔助方案計畫經費。
平板電腦(10吋)	96,000		教育局補助行動學習智慧教學計畫，急需購置平板電腦，所需經費擬由教育局基金餘額支應。
購置雜項設備	90,000	110	
冰箱(600升，六門)	90,000		教育部補助110年度辦理綜合高中學校資本門經費。
購置機械及設備	552,000	111	
筆記型電腦(Core i5)	56,000		教育部補助110學年度第2學期高中優質化輔助方案計畫經費。
平板電腦(iOS作業系統、64G(含)以上)	90,000		教育部補助110學年度第2學期高中優質化輔助方案計畫經費。
大尺寸互動式顯示器(含移動腳架)	90,000		教育部補助110學年度第2學期高中優質化輔助方案計畫經費。
落地式丹麥機(皮帶尺寸43x200cm以上)	85,000		教育部補助111年度辦理綜合高中學校資本門經費。
氣炸鍋(7.3L以上)	11,000		教育部補助111年度辦理綜合高中學校資本門經費。
電梯	220,000		教育局學校設施改善準備，補助改善校園無障礙電梯工程契約變更後增加之經費計畫，內屬設備部分移列固定資產。
購置交通及運輸設備	22,000	111	
直播視訊會議機	22,000		教育部補助110學年度第2學期高中優質化輔助方案計畫經費。

備註：各基金依預算法第88條規定補辦預算，應確係不及編入年度預算，且因經營環境發生重大變遷或正常業務(含執行中央補助款項目)之確實需要，並經主管機關核轉本府核准先行辦理者；不具急迫性之事項，仍應儘可能納入預算辦理。

預算主要表

臺北市地方教育發展基金－臺北市立大理高級中學

基金來源、用途及餘絀預計表

中華民國112年度

單位：新臺幣千元

前年度決算數	項 目	本年度預算數	上年度預算數	比較增減（－）
271,569	基金來源	262,993	261,768	1,225
225	勞務收入	280	280	
225	服務收入	280	280	
206	財產收入	281	306	-25
1	財產處分收入	17	17	
205	其他財產收入	264	289	-25
257,159	政府撥入收入	248,510	245,958	2,552
250,877	公庫撥款收入	248,510	245,958	2,552
6,282	政府其他撥入收入			
13,090	教學收入	13,135	14,537	-1,402
13,090	學雜費收入	13,135	14,537	-1,402
889	其他收入	787	687	100
840	受贈收入	635	635	
49	雜項收入	152	52	100
280,833	基金用途	265,553	265,816	-263
259,397	高中及高職教育計畫	254,161	241,828	12,333
1,168	一般行政管理計畫	1,604	1,603	1
20,267	建築及設備計畫	9,788	22,385	-12,597
-9,264	本期賸餘(短絀)	-2,560	-4,048	1,488
19,427	期初基金餘額	6,115	10,605	-4,490
10,163	期末基金餘額	3,555	6,557	-3,002

註：前年度決算數細數之和與總數或略有出入，係四捨五入關係，以下各表同。

臺北市地方教育發展基金－臺北市立大理高級中學

現金流量預計表

中華民國112年度

單位：新臺幣千元

項 目	本 預	年 算	度 數	說 明
業務活動之現金流量				
本期賸餘(短絀)			-2,560	
業務活動之淨現金流入(流出)			-2,560	
其他活動之現金流量				
其他活動之淨現金流入(流出)				
現金及約當現金之淨增(淨減)			-2,560	
期初現金及約當現金			9,289	
期末現金及約當現金			6,729	

註：本表係採現金及約當現金基礎，包括現金及自投資日起3個月內到期或清償之債權證券。

預算明細表

臺北市地方教育發展基金－臺北市立大理高級中學

基金來源－服務收入明細表

中華民國112年度

單位：新臺幣元

科 目	單 位	本 年 度 預 算 數			說 明
		數 量 業 務 量	利(費)率	金 額	
合計				280,000	
服務收入				280,000	較上年度預算數280,000元，無增減。
	年	1	39,000	39,000	學生甄選報名費收入(收支對列)。
	人	120	300	36,000	教師公開甄選報名費收入。
	學期	2	85,000	170,000	教科書作業管理費收入(收支對列)。
	人	50	700	35,000	暑期游泳訓練班學生票收入(收支對列)。

臺北市地方教育發展基金－臺北市立大理高級中學

基金來源－財產處分收入明細表

中華民國112年度

單位：新臺幣元

科 目	單位	本 年 度 預 算 數			說 明
		數量 業務量	利(費)率	金 額	
合計				17,000	
財產處分收入	年	1	17,000	17,000	較上年度預算數17,000元，無增減。 報廢財產殘值收入。

臺北市地方教育發展基金－臺北市立大理高級中學

基金來源－其他財產收入明細表

中華民國112年度

單位：新臺幣元

科目	單位	本年度預算數			說明
		數量 業務量	利(費)率	金額	
合計				264,000	
其他財產收入				264,000	較上年度預算數289,000元，減少25,000元。
	年	1	23,400	23,400	員生消費合作社房地使用費。
	年	1	81,600	81,600	熱食部房地使用費收入。
	年	1	55,000	55,000	開放學校場地收入(收支對列)。
	年	1	104,000	104,000	教職員工停車收入(收支對列)。

臺北市地方教育發展基金－臺北市立大理高級中學

基金來源－公庫撥款收入明細表

中華民國112年度

單位：新臺幣元

科 目	單位	本 年 度 預 算 數			說 明
		數量 業務量	利(費)率	金 額	
合計				248,510,000	
公庫撥款收入	年	1	248,510,000	248,510,000	較上年度預算數245,958,000元，增加2,552,000元。 市府補助款。

臺北市地方教育發展基金－臺北市立大理高級中學

基金來源－學雜費收入明細表

中華民國112年度

單位：新臺幣元

科 目	單 位	本 年 度 預 算 數			說 明
		數 量 業 務 量	利(費)率	金 額	
合計				13,135,000	
學雜費收入				13,135,000	較上年度預算數14,537,000元，減少1,402,000元。
	人、學期	600x1	380	228,000	111學年度第2學期電腦使用費收入(收支對列)。
	人、學期	600x1	380	228,000	112學年度第1學期電腦使用費收入(收支對列)。
	人、學期	195x1	2,060	401,700	111學年度第2學期高二及高三自然組雜費收入預估學生210人，減免15人(收支對列)。
	人、學期	380x1	1,740	661,200	111學年度第2學期高二及高三社會組雜費收入預估學生400人，減免20人(收支對列)。
	人、學期	610x1	6,240	3,806,400	111學年度第2學期高中部學費收入預估學生930人，減免320人。
	人、學期	610x1	6,240	3,806,400	112學年度第1學期高中部學費收入預估學生930人，減免320人。
	年	1	1,048,400	1,048,400	課業輔導費收入(收支對列)。
	人、學期	300x1	1,820	546,000	112學年度第1學期高一雜費收入預估學生320人，減免20人(收支對列)。
	人、學期	300x1	1,820	546,000	111學年度第2學期高一雜費收入預估學生320人，減免20人(收支對列)。
	人、學期	380x1	1,740	661,200	112學年度第1學期高二及高三社會組雜費收入預估學生400人，減免20人(收支對列)。
	年	1	800,000	800,000	重修學分費收入(收支對列)。
	人、學期	195x1	2,060	401,700	112學年度第1學期高二及高三自然組雜費收入預估學生210人，減免15人(收支對列)。

臺北市地方教育發展基金－臺北市立大理高級中學

基金來源－受贈收入明細表

中華民國112年度

單位：新臺幣元

科 目	單位	本 年 度 預 算 數			說 明
		數量 業務量	利(費)率	金 額	
合計 受贈收入	年	1	635,000	635,000 635,000 635,000	較上年度預算數635,000元，無增減。 獎助學金(含孳息)等指定用途捐款收入(收支對列)。

臺北市地方教育發展基金－臺北市立大理高級中學

基金來源－雜項收入明細表

中華民國112年度

單位：新臺幣元

科 目	單位	本 年 度 預 算 數			說 明
		數量 業務量	利(費)率	金 額	
合計				152,000	
雜項收入	年	1	152,000	152,000	較上年度預算數52,000元，增加100,000元。 補發數位學生證工本費及廠商逾期履約罰款等其他雜項收入。

臺北市地方教育發展基金－臺北市立大理高級中學

基金用途－高中及高職教育計畫明細表

中華民國112年度

單位：新臺幣元

前年度決算數	上年度預算數	科 目	本 年 度 預 算 數	說 明
259,397,397	241,828,000	合 計	254,161,000	
228,333,055	225,509,000	用人費用	238,253,000	
118,540,191	117,009,300	正式員額薪資	123,043,680	較上年度預算數117,009,300元，增加6,034,380元。
116,124,711	114,593,820	職員薪金	120,530,160	
			115,412,160	教職員131人薪金(詳用人費用彙計表)(含教育部補助導師費144,000元專任輔導教師640,000元)。
			5,118,000	特教教師5人薪金(詳用人費用彙計表)。
2,415,480	2,415,480	工員工資	2,513,520	
			2,513,520	工員6人工資(詳用人費用彙計表)。
8,589,272	7,855,680	聘僱及兼職人員薪資	7,887,360	較上年度預算數7,855,680元，增加31,680元。
8,589,272	7,855,680	兼職人員酬金	7,887,360	
			5,808,000	高中兼課鐘點費: 1.依課程標準每週課程總時數2,086節 2.現有教師依規定標準每週應授課總時數1,756節 3.每週兼課總時數330節 每節400元。
			835,200	補助調整教師授課鐘點費，29人*2節*40週*360元(教育部補助款)。
			83,520	補助調整授課鐘點費之外聘教師勞、健保及勞退費用(教育部補助款)。
			554,400	高中部教師代課鐘點費，本校 編制高中專任教師總人數62人，按9分之1計，編列7人，每人18節11月，總節數7人*18節*11月=1,386節，每節400元。
			316,800	國中部教師代課鐘點費，本校 編制國中教師總人數32人，按9分之1計，編列4人，每人220節，總節數4人*220節=880節，每節360元。
			8,640	補助調整授課鐘點費之外聘教師勞、健保及勞退費用(教育部補助款)。
			86,400	補助調整授課特教教師鐘點費，3人*2節*40週*360元(教育部補助款)。
			194,400	依高級中等學校體育班課程綱要規定，於寒、暑假開設競技專項運動綜合訓練編列

臺北市地方教育發展基金－臺北市立大理高級中學

基金用途－高中及高職教育計畫明細表

中華民國112年度

單位：新臺幣元

前年度 決算數	上年度 預算數	科 目	本 年 度 預 算 數	說 明
2,205,191	1,994,751	超時工作報酬	2,449,654	鐘點費，3班*162節*400元。 較上年度預算數1,994,751元，增加454,903元。
2,109,191	1,898,751	加班費	2,353,654	
			90,000	重修學分工作人員逾時加班費(收支對列)。
			10,000	課業輔導工作人員逾時加班費(收支對列)。
			18,000	開放學校場地兼管人員逾時加班費(收支對列)。
			4,800	體育班等學生甄選業務工作人員逾時加班費(收支對列)。
			1,000	停車場管理兼管人員逾時加班費(收支對列)(新增)。
			45,493	特教教師兼行政人員不休假出勤加班費。
			2,096,791	不休假出勤加班費。
			84,240	高中教職員各項業務加班費(收支對列)。
			3,330	國中教職員各項業務加班費(班級業務費)。
96,000	96,000	值班費	96,000	教官值班費，4人*12月*2,000元(教育部補助款)。
28,183,401	25,844,218	獎金	30,002,561	較上年度預算數25,844,218元，增加4,158,343元。
13,381,332	12,385,665	考績獎金	14,288,850	
			13,819,700	依考績法規定核發之獎金。
			469,150	依考績法規定核發之獎金。
14,802,069	13,458,553	年終獎金	15,713,711	
			15,073,961	依規定於年節加發之獎金。
			639,750	依規定於年節加發之獎金。
54,468,497	57,904,296	退休及卹償金	59,240,992	較上年度預算數57,904,296元，增加1,336,696元。
53,847,623	57,711,048	職員退休及離職金	58,148,916	
			607,320	提撥退撫基金。
			12,904,476	提撥退撫基金。
			44,637,120	退休人員月退休金，104人*33,940元*12月=42,357,120元；退休遺族遺屬年金(月撫慰金)，10人*19,000元*12月=2,280,000元；合計44,637,120元。

臺北市地方教育發展基金－臺北市立大理高級中學

基金用途－高中及高職教育計畫明細表

中華民國112年度

單位：新臺幣元

前年度 決算數	上年度 預算數	科 目	本 年 度 預 算 數	說 明
81,568	193,248	工員退休及離職金	1,040,032	
			838,936	依規定提撥勞工退休準備金不足之差額(新增)。
			201,096	提撥勞工退休準備金。
539,306		卹償金	52,044	
			52,044	遺族撫卹金(新增)。
16,346,503	14,900,755	福利費	15,628,753	較上年度預算數14,900,755元，增加727,998元。
11,971,855	10,468,524	分擔員工保險費	10,748,664	
			451,140	分擔公保、勞保、健保費。
			10,297,524	分擔公保、勞保、健保費。
273,700	355,800	傷病醫藥費	563,500	
			6,000	職業安全衛生健康檢查經費，5人*1,200元。
			400,000	健康檢查補助費，25人*16,000元。
			157,500	健康檢查補助費，35人*4,500元。
1,075,298	1,232,448	員工通勤交通費	1,117,872	
			60,480	教師兼行政人員上下班交通費，4人*12月*1,260元。
			113,400	教師兼行政人員上下班交通費，15人*12月*630元。
			24,192	教師兼行政人員上下班交通費，2人*12月*1,008元。
			14,112	職員及技工、工友上下班交通費，1人*12月*1,176元。
			36,288	職員及技工、工友上下班交通費，3人*12月*1,008元。
			45,360	職員及技工、工友上下班交通費，3人*12月*1,260元。
			35,280	教師上下班交通費，3人*10月*1,176元。
			40,320	教師上下班交通費，4人*10月*1,008元。
			75,600	教師上下班交通費，6人*10月*1,260元。
			30,240	軍訓教官上下班交通費，4人*12月*630元。
			428,400	教師上下班交通費，68人*10月*630元。
			181,440	職員及技工、工友上下班交通費，24人*12

臺北市地方教育發展基金－臺北市立大理高級中學

基金用途－高中及高職教育計畫明細表

中華民國112年度

單位：新臺幣元

前年度 決算數	上年度 預算數	科 目	本 年 度 預 算 數	說 明
				月*630元。
			7,560	特教教師兼行政人員上下班交通費，1人*12
				月*630元。
			25,200	特教教師上下班交通費，4人*10月*630元。
3,025,650	2,843,983	其他福利費	3,198,717	
			912,000	休假旅遊補助費。
			36,000	退休人員三節慰問金，6人*6,000元。
			949,500	喪葬補助費，5人*5月*37,980元。
			195,780	結婚補助費，3人*2月*32,630元。
			1,089,437	子女教育補助費。
			16,000	特教教師兼行政人員休假旅遊補助費。
10,379,869	8,867,000	服務費用	8,484,000	
2,266,447	2,884,182	水電費	2,688,856	較上年度預算數2,884,182元，減少195,326元。
				。
1,950,700	2,422,000	工作場所電費	2,374,000	
			60,000	重修學分電費(收支對列)。
			74,000	課業輔導電費(收支對列)。
			26,500	開放學校場地電費(收支對列)。
			1,500	停車場管理電費(收支對列)(新增)。
			5,000	暑期泳訓班電費(室內)(收支對列)。
			54,000	國中游泳池電費(游泳池水電清潔維護)。
			166,768	學生在校作息時間內使用冷氣設備電費，14班*11,912元(新增)。
			1,986,232	電費基本費。
315,747	462,182	工作場所水費	314,856	
			285,296	水費基本費。
			4,560	國中游泳池水費(游泳池水電清潔維護)。
			2,000	暑期泳訓班水費(室內)(收支對列)。
			500	停車場管理水費(收支對列)(新增)。
			2,500	開放學校場地水費(收支對列)。
			20,000	重修學分水費(收支對列)。
133,448	170,225	郵電費	170,225	較上年度預算數170,225元，無增減。
48,475	69,965	郵費	69,965	
			69,965	高中寄發學生成績單等郵資(收支對列)。

臺北市地方教育發展基金－臺北市立大理高級中學

基金用途－高中及高職教育計畫明細表

中華民國112年度

單位：新臺幣元

前年度 決算數	上年度 預算數	科 目	本 年 度 預 算 數	說 明
84,973	100,260	電話費	100,260	高中公務用電話費(收支對列)。
1,028,345	291,924	旅運費	291,924	較上年度預算數291,924元，無增減。
498,645	266,700	國內旅費	266,700	
			32,550	國中校外教學隨隊人員出差旅費，7人*3天*1,550元。
			4,650	國中教職員工因公出差旅費。
			158,100	高中各種活動比賽、校外教學隨隊人員出差旅費，34人*3天*1,550元(收支對列)。
			24,900	高中教職員工因公出差旅費或辦理活動短程車資(收支對列)。
			46,500	體育班教師及教練帶隊參加比賽因公出差旅費。
217,700	25,224	貨物運費	25,224	
			1,550	國中校外活動露營展覽慶典等運費，2學期*775元。
			23,674	高中各種校外活動露營展覽慶典等運費，2學期*11,837元(收支對列)。
312,000		其他旅運費		
168,264	373,294	印刷裝訂與廣告費	460,706	較上年度預算數373,294元，增加87,412元。
168,264	373,294	印刷及裝訂費	460,706	
			3,000	性別平等重點學校研習手冊及資料印刷費等。
			14,800	中小學柔道賽秩序冊、獎狀、邀請函等印製。
			90,000	各領域雙語課程教材印製，學生學習成果彙編印製等。
			10,000	課業輔導用教材、試卷及答案卡等資料印製費(收支對列)。
			3,900	運動會印製各類獎狀，手冊等。
			9,600	國中印刷各種教學表冊報表證書等(班級業務費)。
			207,648	影印機使用費，7臺*12月*4,120張*0.6元(收支對列)。
			121,758	高中印刷各種教學表冊報表證書等(收支對列)。
1,480,423	1,590,904	修理保養及保固費	1,571,568	較上年度預算數1,590,904元，減少19,336

臺北市地方教育發展基金－臺北市立大理高級中學

基金用途－高中及高職教育計畫明細表

中華民國112年度

單位：新臺幣元

前年度 決算數	上年度 預算數	科 目	本 年 度 預 算 數	說 明
604,900	669,870	一般房屋修護費	569,870	元。
			227,000	國中公用房舍及建築物、校具等修理費，2學期*113,500元。
			342,870	高中公用房舍及建築物、校具等修理費，2學期*171,435元(收支對列)。
183,700	244,240	機械及設備修護費	303,840	
			52,000	電腦設備維護費(電腦專案計畫)。
			27,840	國中游泳池場地鍋爐維修費，12班*1年*2,320元(游泳池水電清潔維護)。
			200,000	學生電腦課程用維護費，2學期*100,000元(收支對列)。
			6,000	暑期泳訓班鍋爐等設備維修費(收支對列)。
			18,000	教科書作業管理設備修理維護費，2學期*9,000元(收支對列)。
94,500		交通及運輸設備修護費		
597,323	676,794	雜項設備修護費	697,858	
			20,000	課業輔導教學設備等相關修繕費(收支對列)。
			3,000	停車場管理之相關器材等修繕費(收支對列)(新增)。
			4,000	場地開放之相關器材等修繕費(收支對列)。
			109,000	國中黑板、課桌椅、各項教育器材設施、花木等維護，2學期*54,500元。
			376,000	高中黑板、課桌椅、各項教育器材設施、花木等維護，2學期*188,000元(收支對列)。
			28,000	冷氣設備維護費，14班*2,000元(新增)。
			20,000	體育班各項器材等修繕。
			137,858	太陽光電發電設備回饋之用於公有財產等修繕費。
5,214	1,400	保險費	1,400	較上年度預算數1,400元，無增減。
5,214	1,400	其他保險費	1,400	
			1,400	暑期泳訓班學員保險費，50人*28元(收支對列)。
1,914,762	980,176	一般服務費	986,176	較上年度預算數980,176元，增加6,000元。

臺北市地方教育發展基金－臺北市立大理高級中學

基金用途－高中及高職教育計畫明細表

中華民國112年度

單位：新臺幣元

前年度 決算數	上年度 預算數	科 目	本 年 度 預 算 數	說 明
12,481	11,520	佣金、匯費、經理費及手續費	11,520	
			11,520	委託超商代收學雜費手續費，960人*2學期*6元。
955,921	688,656	外包費	688,656	
			423,880	游泳池救生員外包費，1人*10月*42,388元。
			84,776	暑期泳訓班救生員外包費，1人*2月*42,388元。
			180,000	完全中學行政人力勞務外包。
668,360		計時與計件人員酬金		
278,000	280,000	體育活動費	286,000	
			276,000	文康活動費，本校編列教職員131人，工員6人，臨時人員1人，合計138人，每人編列2,000元。
			10,000	文康活動費，本校編列特教教師5人，每人編列2,000元。
3,382,966	2,574,895	專業服務費	2,313,145	較上年度預算數2,574,895元，減少261,750元。
3,219,041	2,450,155	講課鐘點、稿費、出席審查及查詢費	2,091,405	
			2,000	特殊教育宣導活動外聘講師鐘點費，1節*2,000元(特教班教學材料費)。
			72,000	高中體育班教練鐘點費，180節*400元。
			43,200	國中體育班教練鐘點費，120節*360元。
			56,000	分組活動外聘鐘點費，28節*2,000元(分組組數大於班級數始得動支)。
			12,500	外聘專家學者出席費，5人次*2,500元(收支對列)。
			550,000	重修學分教師鐘點費，1,000節*550元(收支對列)。
			11,605	重修學分機關負擔之二代健保補充保費(收支對列)。
			24,000	性別平等重點學校外聘講師鐘點費，12節*2,000元。
			2,000	技職教育、免試及十二年國教校園宣導外

臺北市地方教育發展基金－臺北市立大理高級中學

基金用途－高中及高職教育計畫明細表

中華民國112年度

單位：新臺幣元

前年度 決算數	上年度 預算數	科 目	本 年 度 預 算 數	說 明
				聘講師鐘點費，1節*2,000元。
			20,000	雙語課程計畫辦理研習、座談會或訓練進修，內聘講師鐘點費，20節*1,000元。
			12,600	雙語課程協同教學鐘點費，35節*360元。
			15,000	暑期雙語課程教學教師鐘點費，30節*500元。
			25,000	雙語課程計畫外聘專家學者出席費，10人次*2,500元。
			14,200	編撰雙語教學相關教材撰稿費，10千字*1,420元。
			10,000	雙語課程計畫辦理研習、座談會或訓練進修，外聘國內專家學者講師鐘點費，5節*2,000元。
			15,000	雙語課程計畫辦理研習、座談會或訓練進修，外聘講師鐘點費，10節*1,500元。
			350,000	國中部課業輔導教師鐘點費，700節*500元(收支對列)。
			15,000	暑期泳訓班教練指導鐘點費，3班*10節*500元(收支對列)。
			36,000	課後社團活動內聘講師鐘點費，36節*1,000元。
			44,000	課後社團活動外聘講師鐘點費，22節*2,000元。
			8,000	性別平等教育宣導活動外聘講師鐘點費，4節*2,000元。
			9,600	性別平等教育宣導課程講師鐘點費，24節*400元。
			15,000	性別平等教育宣導活動外聘調查委員出席費，6人次*2,500元。
			6,300	性別平等教育調查報告撰稿費，9千字*700元。
			14,000	小田園教育體驗學習外聘講師鐘點費，7節*2,000元。
			2,000	小田園教育體驗學習教師鐘點費，5節*400元。
			24,000	教師專業成長外聘講師鐘點費，12節*2,000元。

臺北市地方教育發展基金－臺北市立大理高級中學

基金用途－高中及高職教育計畫明細表

中華民國112年度

單位：新臺幣元

前年度 決算數	上年度 預算數	科 目	本 年 度 預 算 數	說 明
			16,000	教師專業成長內聘講師鐘點費，16節*1,000元。
			4,000	國中適性入學宣導講師鐘點費，2節*2,000元(含教育部補助2,000元)。
			550,000	高中部課業輔導教師鐘點費，1,000節*550元(收支對列)。
			20,400	課業輔導機關負擔之二代健保補充保費(收支對列)。
			28,000	國中活化教學外聘講師鐘點費，14節*2,000元。
			18,000	國中活化教學內聘講師鐘點費，18節*1,000元。
			10,000	高中輔導相關會議外聘專家學者出席費，4人次*2,500元。
			10,000	國中輔導相關會議外聘專家學者出席費，4人次*2,500元。
			8,000	國中輔導個案諮商、相關宣導活動及課程外聘講師鐘點費，4節*2,000元。
			2,000	國中輔導個案諮商、相關宣導活動及課程內聘講師鐘點費，2節*1,000元。
			2,000	高中輔導個案諮商、相關宣導活動及課程內聘講師鐘點費，2節*1,000元。
			14,000	高中輔導個案諮商、相關宣導活動及課程外聘講師鐘點費，7節*2,000元。
81,925	63,200	委託檢驗(定)試驗認證費	63,200	
			13,200	飲水機水質檢驗費，11臺*1,200元。
			30,000	高中建築物公共安全檢查簽證費及申報費(收支對列)。
			20,000	高中消防安全設備檢測費(收支對列)。
28,860	61,540	試務甄選費	61,540	
			34,000	教師甄選試務費用。
			540	體育班等學生甄選業務機關負擔之二代健保補充保費(收支對列)。
			27,000	體育班等學生甄選業務試務費用(收支對列)。
53,140		其他專業服務費	97,000	

臺北市地方教育發展基金－臺北市立大理高級中學

基金用途－高中及高職教育計畫明細表

中華民國112年度

單位：新臺幣元

前年度決算數	上年度預算數	科 目	本 年 度 預 算 數	說 明
			97,000	停車場管理校園安全機械定點、機動巡邏等保全費用(收支對列)(新增)。
10,146,566	3,368,000	材料及用品費	2,940,000	
654,114	1,642,370	使用材料費	839,780	較上年度預算數1,642,370元，減少802,590元。
654,114	1,642,370	設備零件	839,780	
			128,000	學生電腦課程用零組件等，2學期*64,000元(收支對列)。
			58,400	教科書作業管理耗材及教學用具，2學期*29,200元(收支對列)。
			120,000	各領域雙語課程教材教具等。
			37,890	重修學分教學耗材及用具(收支對列)。
			20,000	中小學柔道賽比賽器材等。
			17,500	辦理小田園教育體驗學習各項教學設備等。
			20,000	辦理綠屋頂體驗學習各項所需教學設備等。
			9,390	國中教學上所需事務用具(班級業務費)。
			35,000	高中木工、金工、電工、泥工等勞動生產教學用具(收支對列)。
			100,000	高中教學所需用具、錄影帶、投影片、幻燈片、掛圖、標本等(收支對列)。
			93,000	高中教學上所需事務用具(收支對列)。
			34,000	高中家事烹飪所需之餐飲用具(收支對列)。
			35,000	高中音樂、運動等康樂用具(收支對列)。
			30,000	體育班教學用體育器材，2學期*15,000元。
			75,600	電腦設備維護及管理費，12班*6,300元。
			8,000	國中活化教學相關圖書、教學設備及教學活動器材費。
			18,000	運動會用器材。
9,492,452	1,725,630	用品消耗	2,100,220	較上年度預算數1,725,630元，增加374,590元。
46,523	120,013	辦公(事務)用品	78,875	
			3,000	運動會用文具用品。
			4,000	國中活化教學用文具用品等。

臺北市地方教育發展基金－臺北市立大理高級中學

基金用途－高中及高職教育計畫明細表

中華民國112年度

單位：新臺幣元

前年度 決算數	上年度 預算數	科 目	本 年 度 預 算 數	說 明
			40,000	高中教學用文具用品，2學期*20,000元(收支對列)。
			3,400	中小學柔道比賽用文具用品。
			5,570	性別平等重點學校文具用品等。
			18,905	重修學分教學用文具用品(收支對列)。
			4,000	課業輔導教學用文具用品(收支對列)。
	90,000	報章雜誌	90,500	
			90,000	高中報章雜誌之訂閱等(收支對列)。
			500	新購特教輔導書籍(由特教班級設備費移列)(新增)。
153,000		農業與園藝用品及環境美化費	100,000	
			100,000	校園環境植栽、樹枝修剪造景等費用(收支對列)。
6,290,450	216,000	服裝	216,000	
			216,000	體育班各代表隊比賽服裝，180套*1,200元。
16,516	43,100	醫療用品(非醫療院所使用)	43,100	
			15,000	國中健康中心藥品費。
			22,100	高中健康中心藥品費(收支對列)。
			6,000	運動會用防護用品等。
2,985,963	1,256,517	其他用品消耗	1,571,745	
			20,000	運動會用獎牌、錦旗等。
			8,000	運動會工作人員逾時誤餐餐盒費用，80人次*100元。
			12,800	運動會活動場地佈置。
			14,000	國中活化教學研習逾時誤餐餐盒費用，140人次*100元。
			13,300	體育班教學用教材等，2學期*6,650元。
			72,000	體育班學生參加校外比賽逾時誤餐餐盒費用，720人次*100元。
			7,200	特教班教材編輯費，1班*12月*600元。
			7,200	國中資源班會議工作人員逾時誤餐餐盒費用，72人次*100元(班級業務費)。

臺北市地方教育發展基金－臺北市立大理高級中學

基金用途－高中及高職教育計畫明細表

中華民國112年度

單位：新臺幣元

前年度決算數	上年度預算數	科 目	本 年 度 預 算 數	說 明
			7,200	高中資源班會議工作人員逾時誤餐餐盒費用，72人次*100元(班級業務費)。
			5,910	國中資源班教學教材材料、多媒體教材教具、訂閱書報及相關輔具等(特教班教學材料費)。
			5,910	高中資源班教學教材材料、多媒體教材教具、訂閱書報及相關輔具等(特教班教學材料費)。
			6,500	國中童軍教育所需材料費。
			12,500	國中專用垃圾袋14公升，5箱*2,500元(班級業務費)。
			19,680	國中消毒藥水、衛生清潔用品費及教室佈置費(班級業務費)。
			10,300	國中教職員工因公外出洽辦公務逾時誤餐餐盒費用，103人次*100元(班級業務費)。
			124,380	國中教學實驗器材、體育衛生器材、指導活動資料製作、音樂器材、工藝家事材料、童軍用材料等(班級教學材料費)。
			96,499	高中消毒藥水、衛生清潔用品費及教室佈置費(收支對列)。
			35,000	高中專用垃圾袋14公升，14箱*2,500元(收支對列)。
			103,500	高中教職員工因公外出洽辦公務逾時誤餐餐盒費用，1,035人次*100元(收支對列)。
			339,116	高中教學實驗器材、體育衛生器材、指導活動資料製作、音樂器材、工藝家事材料、童軍用材料等(收支對列)。
			10,000	課業輔導教學材料(收支對列)。
			60,000	教科書作業管理教學材料，2學期*30,000元(收支對列)。
			128,000	學生電腦課程用耗材等，2學期*64,000元(收支對列)。
			99,100	各界捐款支應學校活動、競賽或訓練所需用品或耗材(收支對列)。
			1,000	停車場管理環境整理及衛生清潔等相關耗材(收支對列)(新增)。

臺北市地方教育發展基金－臺北市立大理高級中學

基金用途－高中及高職教育計畫明細表

中華民國112年度

單位：新臺幣元

前年度 決算數	上年度 預算數	科 目	本 年 度 預 算 數	說 明
			10,000	中小學柔道賽貼紮耗材、急救用品、疲勞恢復相關用品等。
			54,520	中小學柔道賽用獎盃、獎牌、獎狀、醫護用品等。
			13,680	中小學柔道賽佈置場地費用等。
			28,800	中小學柔道賽工作人員逾時誤餐餐盒費用，288人次*100元。
			10,000	重修學分教學材料(收支對列)。
			1,600	重修學分逾時誤餐餐盒費用，16人次*100元(收支對列)。
			15,000	辦理雙語課程相關研習、座談會等相關會議逾時誤餐餐盒費用，150人次*100元。
			13,200	雙語課程計畫相關文具用品、紙張、資訊耗材、資料夾、茶包等相關雜支費用。
			15,430	性別平等重點學校場地佈置等雜支。
			600	學生棒球聯賽縣市預賽工作人員用瓶裝水等雜費。
			35,000	辦理綠屋頂體驗學習、種植區學習及其他相關工具耗材等。
			31,500	辦理小田園教育體驗學習其他耗材等。
			14,960	學生生涯檔案資料夾(簿)、裝訂夾、及內頁印製等，2學期*7,480元。
			4,000	冬夏令營(含童軍活動)用材料等。
			1,100	性別平等教育相關會議逾時誤餐餐盒費用，11人次*100元。
			6,400	國中輔導相關會議逾時誤餐餐盒費用，64人次*100元。
			10,000	高中輔導相關會議及活動等逾時誤餐餐盒費用，100人次*100元。
			4,000	開放學校場地環境整理及衛生清潔等相關耗材(收支對列)。
			1,910	暑期泳訓班雜支費(收支對列)。
			3,000	暑期泳訓班教學環境佈置費(收支對列)。
			690	暑期泳訓班消毒劑，3班*230元(收支對列)。
			2,660	體育班等學生甄選業務用耗材(收支對列)。

臺北市地方教育發展基金－臺北市立大理高級中學

基金用途－高中及高職教育計畫明細表

中華民國112年度

單位：新臺幣元

前年度 決算數	上年度 預算數	科 目	本 年 度 預 算 數	說 明
			4,000	體育班等學生甄選業務工作人員逾時誤餐餐盒費用，40人次*100元(收支對列)。
			2,000	教師甄試工作人員逾時誤餐餐盒費用，20人次*100元。
			21,000	高中輔導活動適性評量測驗。
			10,000	國中輔導活動適性評量測驗。
			24,000	高中輔導宣導活動教材材料、書籍及場地佈置等雜支。
			13,600	國中輔導宣導活動教材材料、書籍及場地佈置等雜支。
70,716	78,000	租金、償債、利息及相關手續費	78,000	
	2,000	機器租金	2,000	較上年度預算數2,000元，無增減。
	2,000	機械及設備租金	2,000	運動會器材租借。
70,716	76,000	交通及運輸設備租金	76,000	較上年度預算數76,000元，無增減。
70,716	76,000	車租	76,000	
			40,000	體育班學生參加比賽及移訓租車費用。
			36,000	冬夏令營(含童軍活動)租車費。
2,800,209	3,157,000	會費、捐助、補助、分攤、照護、救濟與交流活動費	3,455,000	
274,124	340,580	捐助、補助與獎助	477,580	較上年度預算數340,580元，增加137,000元。
274,124	340,580	獎助學員生給與	477,580	
			54,000	高中優秀學生獎學金，27班*2學期*1,000元。
			24,000	國中優秀學生獎學金，12班*2學期*1,000元。
			335,000	核發績優及清寒學生獎助學金等(收支對列)。
			33,600	教科書作業管理學生工讀金，200小時*168元(收支對列)。
			20,000	高中學校社團、學校活動獎勵及畢業生獎品補助等，2學期*10,000元(收支對列)。
			980	配合預算編列至千元，增列進位數980元。
			10,000	教育關懷獎每校推薦1名學生獎助金。
2,526,085	2,816,420	補貼、獎勵、慰問、照護與	2,977,420	較上年度預算數2,816,420元，增加161,000

臺北市地方教育發展基金－臺北市立大理高級中學

基金用途－高中及高職教育計畫明細表

中華民國112年度

單位：新臺幣元

前年度 決算數	上年度 預算數	科 目	本 年 度 預 算 數	說 明
96,288	102,000	救濟 獎勵費用	103,200	元。
			18,000	依「臺北市公立高級中等以下學校獎勵教師獎金發給要點」發放之獎勵，5人*3,600元。
			85,200	敬師獎勵活動費，142人*600元。
2,429,797	2,714,420	其他補貼、獎勵、慰問、 照護與救濟	2,874,220	
			2,277,000	清寒學生餐費補助，207人*200日*55元。
			152,100	弱勢學生教科書補助費用，117人*1,300元。
			445,120	補助學校午餐使用有機蔬菜或有機米計畫，428人*40週*26元。
7,666,982	849,000	其他	951,000	
7,666,982	849,000	其他支出	951,000	較上年度預算數849,000元，增加102,000元。
7,666,982	849,000	其他	951,000	
			95,300	高國中班級自治費，953人*2學期*50元。
			200,900	各界捐款支應學生選手參加校外比賽報名費、住宿費、交通費等(收支對列)。
			52,500	學生棒球聯賽縣市預賽整理球場費用，35天*1,500元。
			51,900	學生棒球聯賽縣市預賽防護人員費用，1人*173小時*300元。
			64,800	教育盃中小學柔道賽裁判費，27人*6場*400元(主辦機關(構)學校之員工擔任裁判者其裁判費應減半支給)。
			19,200	中小學柔道賽防護人員費用，8人*8小時*300元。
			15,000	退休人員紀念品，3人*5,000元。
			379,000	體育班學生參加校外比賽住宿、交通費，2學期*189,500元。
			22,000	體育班學生參加校外比賽報名費，2學期*11,000元。
			50,400	國中執行學生路隊安全導護費，2人*40週*10次*63元。

臺北市地方教育發展基金－臺北市立大理高級中學

基金用途－一般行政管理計畫明細表

中華民國112年度

單位：新臺幣元

前年度 決算數	上年度 預算數	科 目	本 年 度 預 算 數	說 明
1,168,263	1,603,000	合 計	1,604,000	
16,034	73,000	用人費用	73,000	
16,034	73,000	超時工作報酬	73,000	較上年度預算數73,000元，無增減。
16,034	73,000	加班費	73,000	教職員工各項業務逾時加班費(統籌業務費)。
975,227	1,022,000	服務費用	1,022,000	
233,260	280,000	一般服務費	280,000	較上年度預算數280,000元，無增減。
233,260	280,000	外包費	280,000	消化超額職工7人(技工、工友)業務外包費。
589,600	589,600	專業服務費	589,600	較上年度預算數589,600元，無增減。
589,600	589,600	其他專業服務費	589,600	校園安全機械定點、機動巡邏等保全費用。
152,367	152,400	公共關係費	152,400	較上年度預算數152,400元，無增減。
152,367	152,400	公共關係費	152,400	校長特別費，12月*12,700元。
171,677	506,000	材料及用品費	507,000	
171,677	506,000	用品消耗	507,000	較上年度預算數506,000元，增加1,000元。
171,677	506,000	辦公(事務)用品	507,000	
			506,040	統籌業務費計算如下：高中部普通班24班、體育班3班，1,290元*15班*12月=232,200元，810元*12班*12月=116,640元，國中部普通班9班、體育班3班，1,290元*15班*12月=232,200元，以上合計581,040元，除依實際需求移列加班費73,000元及會費2,000元外，其餘如列數。
			960	配合預算編列至千元，增列進位數960元。
3,325		稅捐及規費(強制費)		
3,325		規費		
3,325		行政規費與強制費		
2,000	2,000	會費、捐助、補助、分攤、照護、救濟與交流活動費	2,000	
2,000	2,000	會費	2,000	較上年度預算數2,000元，無增減。
2,000	2,000	職業團體會費	2,000	護理師2人公會會費(統籌業務費)。

臺北市地方教育發展基金－臺北市立大理高級中學

基金用途－建築及設備計畫明細表

中華民國112年度

單位：新臺幣元

前年度 決算數	上年度 預算數	科 目	本 年 度 預 算 數	說 明
20,267,469	22,385,000	合計	9,788,000	
20,267,469	22,385,000	購建固定資產、無形資產及非理財 目的之長期投資	9,788,000	
5,858,341	3,975,000	購建固定資產	1,716,000	
5,858,341	3,975,000	一般建築及設備計畫	1,716,000	
3,538,620		校園整修工程		
3,538,620		擴充改良房屋建築及設 備		
		班級設備	520,000	
		購置機械及設備	99,750	
			99,750	汰換學務系統資料處理機1臺 。
		購置雜項設備	420,250	
			20,000	汰換雙門冰箱(340公升)1臺。
			18,000	汰換雙門冰箱(250公升)1臺。
			19,000	汰換LED大型數字時鐘1臺。
			138,000	汰換飲水機，6臺*23,000元。
			35,400	汰換一對一分離式冷氣機 8KW(11-15坪適用，含安裝費) 1臺。
			30,000	汰換一對一分離式冷氣5KW(含安裝費)1臺。
			69,850	新購一對一分離式冷氣機 8KW(含安裝費)，2臺*34,925元 。
			90,000	新購圖書。
		特殊班設備	31,500	
		購置機械及設備	31,500	
			31,500	新購液晶繪圖手寫觸控板，3 臺*10,500元。
		資訊設備	1,164,500	
		購置機械及設備	1,164,500	
			260,000	汰換網路及資訊周邊設備(電 腦專案計畫)。
			586,500	汰換桌上型電腦(含顯示器)，23部*25,500元(電腦專案計 畫)。

臺北市地方教育發展基金－臺北市立大理高級中學

基金用途－建築及設備計畫明細表

中華民國112年度

單位：新臺幣元

前年度 決算數	上年度 預算數	科 目	本 年 度 預 算 數	說 明
			102,000	汰換筆記型電腦，4部*25,500元(電腦專案計畫)。
			216,000	汰換平板電腦，18部*12,000元(電腦專案計畫)。
2,319,721	3,975,000	校園設備		
1,746,463	3,454,800	購置機械及設備		
179,267	153,000	購置交通及運輸設備		
393,991	367,200	購置雜項設備		
170,265	72,000	購置無形資產	72,000	
170,265	72,000	一般建築及設備計畫	72,000	
71,265	72,000	資訊設備	72,000	
71,265	72,000	購置電腦軟體	72,000	
			72,000	電腦教學軟體費(電腦專案計畫)。
99,000		校園軟體設備		
99,000		購置電腦軟體		
14,238,863	18,338,000	遞延支出	8,000,000	
14,238,863	18,338,000	一般建築及設備計畫	8,000,000	
		博雅樓外牆整修工程	8,000,000	
		遞延修繕房屋建築支出	8,000,000	
			7,393,519	一、施工費。
			458,611	二、委託技術服務費(總包價法)。
			147,870	三、工程管理費(按施工費2%提列)。
14,238,863	18,338,000	校園整修工程		
14,238,863	18,338,000	遞延修繕房屋建築支出		

本 頁 空 白

預 算 參 考 表

臺北市地方教育發展基金－臺北市立大理高級中學

預計平衡表

中華民國112年12月31日

單位：新臺幣千元

110年(前年) 12月31日 決算數	科 目	112年12月31日 預計數	111年12月31日 預計數	比較增減(-)
3,741,563	資產合計	3,734,955	3,737,515	-2,560
3,741,563	資產	3,734,955	3,737,515	-2,560
13,745	流動資產	7,137	9,697	-2,560
13,337	現金	6,729	9,289	-2,560
13,337	銀行存款	6,729	9,289	-2,560
408	應收款項	408	408	
408	其他應收款	408	408	
9,812	投資、長期應收款項、貸墊款及準備金	9,812	9,812	
9,812	準備金	9,812	9,812	
6,757	退休及離職準備金	6,757	6,757	
3,055	其他準備金	3,055	3,055	
3,718,005	其他資產	3,718,005	3,718,005	
3,718,005	什項資產	3,718,005	3,718,005	
289	暫付及待結轉帳項	289	289	
3,717,716	代管資產	3,717,716	3,717,716	
3,741,563	負債及基金餘額合計	3,734,955	3,737,515	-2,560
3,731,400	負債	3,731,400	3,731,400	
5,177	流動負債	5,177	5,177	
5,105	應付款項	5,105	5,105	
3,406	應付代收款	3,406	3,406	
1,504	應付費用	1,504	1,504	
196	應付工程款	196	196	
72	預收款項	72	72	
72	預收收入	72	72	
3,726,223	其他負債	3,726,223	3,726,223	
3,726,223	什項負債	3,726,223	3,726,223	
1,280	存入保證金	1,280	1,280	
6,757	應付退休及離職金	6,757	6,757	
3,717,716	應付代管資產	3,717,716	3,717,716	
469	暫收及待結轉帳項	469	469	
10,163	基金餘額	3,555	6,115	-2,560
10,163	基金餘額	3,555	6,115	-2,560
10,163	基金餘額	3,555	6,115	-2,560
10,163	累積餘額	3,555	6,115	-2,560

註：1.信託代理與保證資產(負債)前年度決算數383,107元，上年度預計數383,107元，本年度預計數383,107元。2.或有資產(負債)0元。3.本基金自93年度起，本固定項目分開原則，將屬長期固定帳項，包括固定資產22,556,508元、無形資產110,645元及長期債務0元等，另立帳類管理，未納入本表。

臺北市地方教育發展基金

各項費用

中華民國

前年度 決算數	上年度 預算數	計畫別		合計	高中及高職教育計 畫
		用途別科目			
280,833,129	265,816,000	合計		265,553,000	254,161,000
228,349,089	225,582,000	用人費用		238,326,000	238,253,000
118,540,191	117,009,300	正式員額薪資		123,043,680	123,043,680
116,124,711	114,593,820	職員薪金		120,530,160	120,530,160
2,415,480	2,415,480	工員工資		2,513,520	2,513,520
8,589,272	7,855,680	聘僱及兼職人員薪資		7,887,360	7,887,360
8,589,272	7,855,680	兼職人員酬金		7,887,360	7,887,360
2,221,225	2,067,751	超時工作報酬		2,522,654	2,449,654
2,125,225	1,971,751	加班費		2,426,654	2,353,654
96,000	96,000	值班費		96,000	96,000
28,183,401	25,844,218	獎金		30,002,561	30,002,561
13,381,332	12,385,665	考績獎金		14,288,850	14,288,850
14,802,069	13,458,553	年終獎金		15,713,711	15,713,711
54,468,497	57,904,296	退休及卹償金		59,240,992	59,240,992
53,847,623	57,711,048	職員退休及離職金		58,148,916	58,148,916
81,568	193,248	工員退休及離職金		1,040,032	1,040,032
539,306		卹償金		52,044	52,044
16,346,503	14,900,755	福利費		15,628,753	15,628,753
11,971,855	10,468,524	分擔員工保險費		10,748,664	10,748,664
273,700	355,800	傷病醫藥費		563,500	563,500
1,075,298	1,232,448	員工通勤交通費		1,117,872	1,117,872
3,025,650	2,843,983	其他福利費		3,198,717	3,198,717
11,355,096	9,889,000	服務費用		9,506,000	8,484,000
2,266,447	2,884,182	水電費		2,688,856	2,688,856
1,950,700	2,422,000	工作場所電費		2,374,000	2,374,000
315,747	462,182	工作場所水費		314,856	314,856
133,448	170,225	郵電費		170,225	170,225
48,475	69,965	郵費		69,965	69,965
84,973	100,260	電話費		100,260	100,260
1,028,345	291,924	旅運費		291,924	291,924
498,645	266,700	國內旅費		266,700	266,700

一 臺北市立大理高級中學

彙計表

112年度

單位：新臺幣元

一般行政管理計畫	建築及設備計畫				
1,604,000	9,788,000				
73,000					
73,000					
73,000					
1,022,000					

臺北市地方教育發展基金

各項費用

中華民國

前年度 決算數	上年度 預算數	計畫別	合計	高中及高職教育計 畫
		用途別科目		
217,700	25,224	貨物運費	25,224	25,224
312,000		其他旅運費		
168,264	373,294	印刷裝訂與廣告費	460,706	460,706
168,264	373,294	印刷及裝訂費	460,706	460,706
1,480,423	1,590,904	修理保養及保固費	1,571,568	1,571,568
604,900	669,870	一般房屋修護費	569,870	569,870
183,700	244,240	機械及設備修護費	303,840	303,840
94,500		交通及運輸設備修護費		
597,323	676,794	雜項設備修護費	697,858	697,858
5,214	1,400	保險費	1,400	1,400
5,214	1,400	其他保險費	1,400	1,400
2,148,022	1,260,176	一般服務費	1,266,176	986,176
12,481	11,520	佣金、匯費、經理費及手續費	11,520	11,520
1,189,181	968,656	外包費	968,656	688,656
668,360		計時與計件人員酬金		
278,000	280,000	體育活動費	286,000	286,000
3,972,566	3,164,495	專業服務費	2,902,745	2,313,145
3,219,041	2,450,155	講課鐘點、稿費、出席審查及查詢 費	2,091,405	2,091,405
81,925	63,200	委託檢驗(定)試驗認證費	63,200	63,200
28,860	61,540	試務甄選費	61,540	61,540
642,740	589,600	其他專業服務費	686,600	97,000
152,367	152,400	公共關係費	152,400	
152,367	152,400	公共關係費	152,400	
10,318,243	3,874,000	材料及用品費	3,447,000	2,940,000
654,114	1,642,370	使用材料費	839,780	839,780
654,114	1,642,370	設備零件	839,780	839,780
9,664,129	2,231,630	用品消耗	2,607,220	2,100,220
218,200	626,013	辦公(事務)用品	585,875	78,875
	90,000	報章雜誌	90,500	90,500
153,000		農業與園藝用品及環境美化費	100,000	100,000
6,290,450	216,000	服裝	216,000	216,000

一 臺北市立大理高級中學

彙計表

112年度

單位：新臺幣元

一般行政管理計畫	建築及設備計畫				
280,000 280,000 589,600 589,600 152,400 152,400 507,000 507,000 507,000					

臺北市地方教育發展基金

各項費用

中華民國

前年度 決算數	上年度 預算數	計畫別		合計	高中及高職教育計畫
		用途別科目			
16,516	43,100	醫療用品(非醫療院所使用)		43,100	43,100
2,985,963	1,256,517	其他用品消耗		1,571,745	1,571,745
70,716	78,000	租金、償債、利息及相關手續費		78,000	78,000
	2,000	機器租金		2,000	2,000
	2,000	機械及設備租金		2,000	2,000
70,716	76,000	交通及運輸設備租金		76,000	76,000
70,716	76,000	車租		76,000	76,000
20,267,469	22,385,000	購建固定資產、無形資產及非理財目的 之長期投資		9,788,000	
5,858,341	3,975,000	購建固定資產		1,716,000	
3,538,620		擴充改良房屋建築及設備			
1,746,463	3,454,800	購置機械及設備		1,295,750	
179,267	153,000	購置交通及運輸設備			
393,991	367,200	購置雜項設備		420,250	
170,265	72,000	購置無形資產		72,000	
170,265	72,000	購置電腦軟體		72,000	
14,238,863	18,338,000	遞延支出		8,000,000	
14,238,863	18,338,000	遞延修繕房屋建築支出		8,000,000	
3,325		稅捐及規費(強制費)			
3,325		規費			
3,325		行政規費與強制費			
2,802,209	3,159,000	會費、捐助、補助、分攤、照護、救濟 與交流活動費		3,457,000	3,455,000
2,000	2,000	會費		2,000	
2,000	2,000	職業團體會費		2,000	
274,124	340,580	捐助、補助與獎助		477,580	477,580
274,124	340,580	獎助學員生給與		477,580	477,580
2,526,085	2,816,420	補貼、獎勵、慰問、照護與救濟		2,977,420	2,977,420
96,288	102,000	獎勵費用		103,200	103,200
2,429,797	2,714,420	其他補貼、獎勵、慰問、照護與救濟		2,874,220	2,874,220
7,666,982	849,000	其他		951,000	951,000
7,666,982	849,000	其他支出		951,000	951,000
7,666,982	849,000	其他		951,000	951,000

一 臺北市立大理高級中學

彙計表

112年度

單位：新臺幣元

一般行政管理計畫	建築及設備計畫				
	9,788,000				
	1,716,000				
	1,295,750				
	420,250				
	72,000				
	72,000				
	8,000,000				
	8,000,000				
2,000					
2,000					
2,000					

臺北市地方教育發展基金－臺北市立大理高級中學

員工人數彙計表

中華民國112年度

單位：人

計 畫 及 項 目	上年度最高可 進用員額數	本年度 增減(-)數	本年度最高可 進用員額數	說 明
合計	140	2	142	
高中及高職教育計畫部分	140	2	142	
職員	134	2	136	
技工	4		4	
工友	2		2	

註：1.本表約僱、聘用係指奉准有案之約聘僱人員。

2.外包費編列救生員1人、完全中學行政人力業務外包費、消化超額職工業務外包費等，計96萬8,656元。

本 頁 空 白

臺北市地方教育發展基金

用人費用

中華民國

計畫及項目	合計	正式 員額 薪資	聘僱 人員 薪資	超時 工作 報酬	津貼	獎 金		
						年終獎金	考績獎金	其他
合計	238,326,000	123,043,680		2,522,654		15,713,711	14,288,850	
高中及高職 教育計畫	238,253,000	123,043,680		2,449,654		15,713,711	14,288,850	
正式人員	185,640,476	123,043,680		2,449,654		15,713,711	14,288,850	
兼任人員	7,887,360							
其他人員	44,725,164							
一般行政管 理計畫	73,000			73,000				
正式人員	73,000			73,000				

註：1.本表兼任人員用人費用，係學校教職員兼課或請假代課鐘點費。2.外包費編列救生員1人、完全中學行政人力業務外包費、消化超額職工業務外包費等，計96萬8,656元。

—臺北市立大理高級中學

彙計表

112年度

單位：新臺幣元

退休及卹償金		資遣費	福 利 費					提繳費	兼任 人員 用人 費用
退休金	卹償金		分擔 保險費	傷病 醫藥費	提撥 福利金	員工通勤 交通費	其他		
59,188,948	52,044		10,748,664	563,500		1,117,872	3,198,717	7,887,360	
59,188,948	52,044		10,748,664	563,500		1,117,872	3,198,717	7,887,360	
14,551,828			10,748,664	563,500		1,117,872	3,162,717	7,887,360	
44,637,120	52,044						36,000		

臺北市地方教育發展基金－臺北市立大理高級中學

單位（或計畫）成本分析表

中華民國112年度

單位：新臺幣千元

計畫別	單位	單位成本(元)或 平均利(費)率	數量	預算數	說明
合計				265,553	
高中及高職教育計畫				254,161	
一般行政管理計畫				1,604	
建築及設備計畫				9,788	

臺北市地方教育發展基金－臺北市立大理高級中學

5年來主要業務計畫分析表

中華民國112年度

單位：新臺幣千元

年度及項目	單位	數量	單位成本(元)或 平均利(費)率	金額	說明
(本)年度預算數					
高中及高職教育計畫				254,161	
(上)年度預算數					
高中及高職教育計畫				241,828	
(前)年度決算數					
高中及高職教育計畫				259,397	
(109)年度決算數					
高中及高職教育計畫				221,620	
(108)年度決算數					
高中及高職教育計畫				219,836	

臺北市地方教育發展基金－臺北市立大理高級中學

資本資產明細表

中華民國112年度

單位：新臺幣千元

項 目	取得成本 (期初餘額)	以前年度 累計折舊/ 長期投資 評 價	本 年 度 變 動				本年度累計折 舊/長期投資 評價變動數	期末餘額	
			增加		減少				主要增減 原因說明
			金額	類型	金額	類型			
合計	118,742	89,744	1,788		68		8,051	22,667	
土地改良物	10,298	10,195						103	
房屋及建築	9,457	1,724					208	7,525	
機械及設備	64,294	49,199	1,296	增置			5,752	10,639	
交通及運輸 設備	5,906	3,689					789	1,428	
雜項設備	28,681	24,937	420	增置			1,301	2,862	
購建中固定 資產									
電腦軟體	107		72	增置	68	無形資 產攤銷		111	