

中華民國 113 年度 4-0501069

臺北市總預算

臺北市政府教育局主管

臺北市地方教育發展基金

臺北市立大理高級中學附屬單位預算之分預算

(特別收入基金)

臺北市立大理高級中學編

# 臺北市地方教育發展基金－臺北市立大理高級中學

## 目次

中華民國113年度

一、財務摘要 .....	第 1 頁
二、業務計畫及預算概要 .....	第 3 -12 頁
三、預算主要表	
(一) 基金來源、用途及餘絀預計表 .....	第 13 頁
(二) 現金流量預計表 .....	第 14 頁
四、預算明細表	
(一) 基金來源－違規罰款收入明細表 .....	第 15 頁
(二) 基金來源－服務收入明細表 .....	第 16 頁
(三) 基金來源－財產處分收入明細表 .....	第 17 頁
(四) 基金來源－其他財產收入明細表 .....	第 18 頁
(五) 基金來源－公庫撥款收入明細表 .....	第 19 頁
(六) 基金來源－學雜費收入明細表 .....	第 20 頁
(七) 基金來源－受贈收入明細表 .....	第 21 頁
(八) 基金來源－雜項收入明細表 .....	第 22 頁
(九) 基金用途－高中及高職教育計畫明細表 .....	第 23 -38 頁
(十) 基金用途－一般行政管理計畫明細表 .....	第 39 頁
(十一) 基金用途－建築及設備計畫明細表 .....	第 40 -41 頁
五、預算參考表	
(一) 預計平衡表 .....	第 43 頁
(二) 各項費用彙計表 .....	第 44 -49 頁
(三) 員工人數彙計表 .....	第 50 頁
(四) 用人費用彙計表 .....	第 52 -53 頁
(五) 單位（或計畫）成本分析表 .....	第 54 頁

# 臺北市地方教育發展基金－臺北市立大理高級中學

## 目 次

中華民國113年度

(六) 5年來主要業務計畫分析表 .....	第 55 頁
(七) 資本資產明細表 .....	第 56 頁

# 臺北市地方教育發展基金－臺北市立大理高級中學

## 財務摘要

中華民國113年度

單位：新臺幣千元

項 目	本 年 度	上 年 度	比較增減數	%
經營成績：				
基金來源	304,057	262,993	41,064	15.61
基金用途	307,972	265,553	42,419	15.97
賸餘(短絀)	-3,915	-2,560	-1,355	--
餘絀情形：				
基金餘額	4,929	8,844	-3,915	-44.27
現金流量(註)：				
現金及約當現金之淨增(減)	-3,915	-2,560	-1,355	--

附註：現金流量係採現金及約當現金基礎，包括現金及自投資日起3個月內到期或清償之債權證券。

本 頁 空 白

# 業務計畫及預算概要

# 臺北市地方教育發展基金 - 臺北市立大理高級中學

## 業務計畫及預算概要

中華民國 113 年度

### 壹、基金概況

#### 一、設立宗旨及願景：

- (一) 本校遵照憲法第 158 條及 160 條規定，教育文化應發展國民之民族精神、自治精神，國民道德與健全體格、科學及生活智能，以培養八大學習領域及十大基本能力。
- (二) 本校自 91 年度起依教育經費編列與管理法第 13 條規定設置「臺北市地方教育發展基金」，以促進教育健全發展，提昇教育經費運用績效。
- (三) 為落實十二年國民基本教育「自發」、「互動」與「共好」的課程理念，配合本校過去課程發展歷史，經多次討論形成「大未來 理擔當」的學校願景，係依據本校「全人發展」的教育理念，強調以知識為基礎的「價值與能力」的學習；以期培養「會讀書、有教養」，將來能發揮天賦，對社會做出貢獻的大理人。從全人的角度出發，人與他人（社會）、外界（自然）互動接觸、再經過反思自省（人與自己），做為未來的新世界公民，需要具備「自尊、自律、負責、尊重、正義、合作」等六項核心價值，才能因應新世界的挑戰。

#### 二、施政重點：

- (一) 開啟多元智慧：尊重每個學生獨特的個性，以多元智慧的觀點協助他找到生命的亮點，肯定天生我才必有用，能知於學，樂於學。
- (二) 培養生活能力：培養學生帶得走的公民關鍵能力，強化自我管理、閱讀理解、理性批判、問題解決、奉獻服務、溝通表達等核心素養。
- (三) 蘊育人文情懷：在溫馨開放的校園文化中，孕育人文情懷，學會尊重、包容；建構生命的價值、完成人性的開展。
- (四) 建置溫馨民主的校園文化：
  1. 以參與式管理、落實行政、教師會、家長會三者的良性互動。
  2. 以學生第一，教學優先的觀念提昇行政服務效率。
  3. 放下威權心態，開啟校園民主之風氣。
- (五) 推動適性教學：
  1. 落實校本課程理念，採多元化、活潑化的教學及評量。
  2. 運用校內、外資源，加強多元學習能力。

## 業務計畫及預算概要

中華民國 113 年度

3. 關懷相對弱勢學生之教學及輔導。

4. 推動行動學習，充實學生運用資訊之知能，並提昇教師運用學習載具教學之能力。

(六) 辦理發展性的訓輔活動：

1. 辦理各項活動、競賽及展演。

2. 推動校內外學習服務。

3. 發展績優社團及校隊，如棒球、柔道、童軍等。

4. 加強新興領域教育的辦理，並融入各科教學以收成效。

(七) 辦理特色課程：

1. 配合十二年國民基本教育，發展特色課程，透過特色課程之實施，達成適性揚才之目的。

2. 透過教師專業發展及學校資源統整，改變教師教學方式及學生學習模式，永續精進發展特色課程。

(八) 改隸合併臺北市立大學附屬大理高級中學案：本校與臺北市立大學刻正進行改隸合併案行政程序審議，配合審議程序及結果，進行改隸合併推動工作。

三、組織概況：

本校設置校長 1 人，綜理全校校務，下設教務處、學生事務處、國中部、總務處、輔導室、圖書館、人事室及會計室等單位。

內部分層業務如下：

(一) 教務處：秉承校長之命，辦理全校教務事項。

1. 教學組：掌理課程編排、課業考查、教學研究及教學指導等事項。

2. 註冊組：掌理註冊、編班、轉學、休學、成績考查及各類升學考試報名等學籍事項。

3. 實驗研究組：掌理綜合高中業務、高中多元選修、課程與教學等競爭型計畫方案等事項。

4. 設備組：掌理教學設備計畫擬定、用具管理、保管及專科教室管理等事項。

5. 資訊媒體組：掌理校務行政資訊系統維護，全校資訊教育推動等事項。

(二) 學生事務處：秉承校長之命，辦理全校學生事務事項。



## 業務計畫及預算概要

中華民國 113 年度

1. 訓育組：掌理訓育計畫之擬定，指導班聯會、代聯會等學生自治團體之健全發展，並透過各項活動，實施性別教育，人權教育與群己關係之教育。
2. 生活輔導組：重視生活輔導之技巧與方法，加強道德教育與法律常識教育以落實全方位人格教育為目標。
3. 體育組：加強學生體能訓練，重視團隊合作精神與良好運動風度之養成。
4. 衛生組：重視校園環境之整理與美化，配合宣導實施防災意識、環保教育與人口教育。

(三) 國中部：秉承校長之命，掌理國中部業務。

1. 教務組：掌理國中部課程編排、課業考查、教學研究及教學指導等事項。

(四) 總務處：秉承校長之命，辦理全校總務事項。

1. 庶務組：辦理校舍場地佈置及環境美化，監督校舍建築及整修，財物購買保管及分配等事項。
2. 出納組：辦理現金、票據、契約之保管等收支移轉等事項。
3. 文書組：辦理公文收發登記與典守學校印信，撰擬繕校及檔案保管等事項。

(五) 輔導室：秉承校長之命，視學生身心狀況及需求提供發展性輔導，介入性輔導或處理性輔導，並掌理學生輔導與諮商，實施適性生涯輔導等事項。

1. 輔導組：掌理學生個案建立、心理輔導諮商、生涯輔導及兩性教育、親職教育等事項。
2. 特殊教育組：掌理特殊學生特殊需求之安排，包括資源班之入班教學輔導等個別化教育計畫等事項。

(六) 圖書館：秉承校長之命，辦理圖書分類編目、自動化作業系統維護，參考諮詢服務，推動圖書館利用教育及資訊融入教學、校園網路管理等事項。

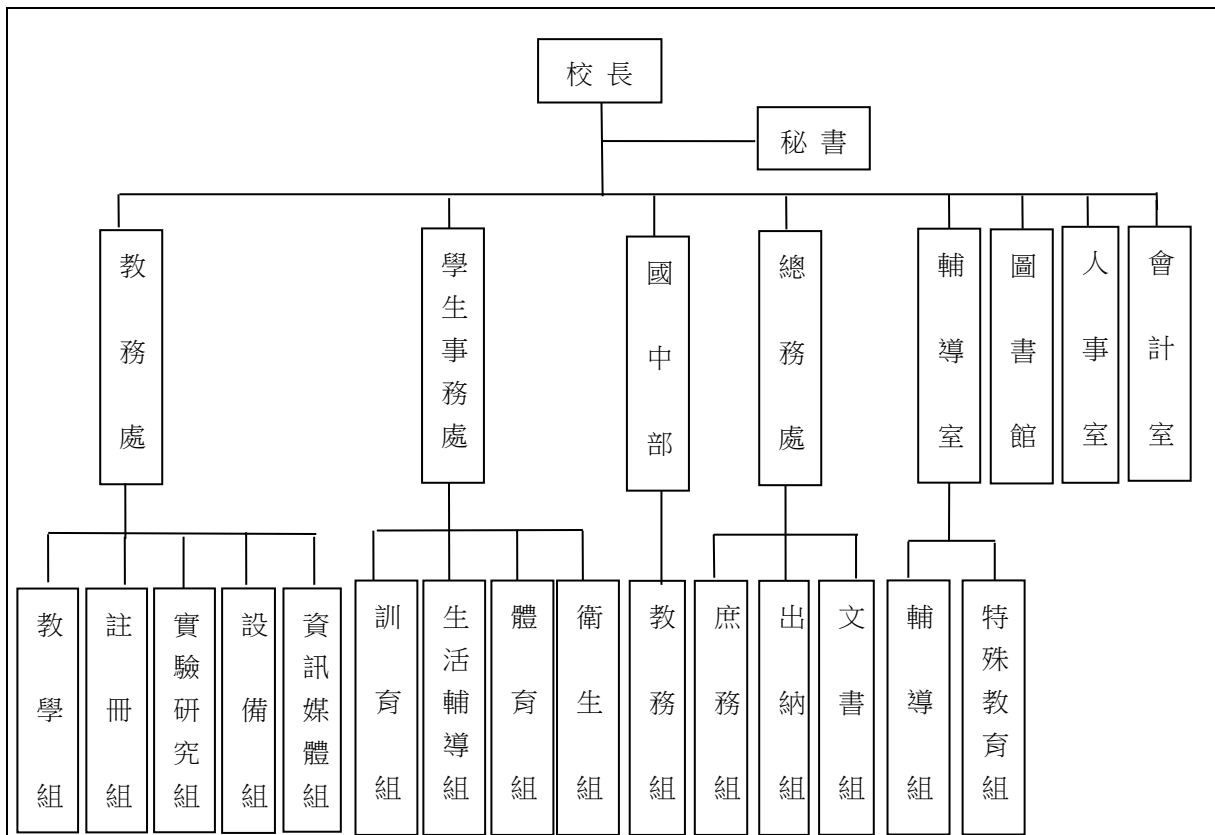
(七) 人事室：秉承上級人事機關之監督與指導，並受校長之指揮，依法辦理人事管理查核等事項。

(八) 會計室：秉承上級主計機關之監督與指導，並受校長之指揮，依法辦理歲計、會計、統計等事項。

# 臺北市地方教育發展基金 - 臺北市立大理高級中學

## 業務計畫及預算概要

中華民國 113 年度



### 四、基金歸類及屬性：

本校地方教育發展基金依據教育經費編列與管理法第 13 條規定設置，本基金為預算法第 4 條第 1 項第 2 款第 5 目所定之特別收入基金，以本府教育局為管理機關。

## 貳、業務計畫

### 一、基金來源：

單位：新臺幣千元

業務計畫	本年度預算數	實施內容
徵收及依法分配入	20	本年度預計收取廠商履約逾期罰款等收入。
勞務收入	267	本年度預計辦理 2 學期教科書採購收取之作業管理費、收取體育班學生甄選報名費及教師甄選報名費等收入。
財產收入	281	本年度預計辦理熱食部房地使用費收入、員生消費合作社房地使用費收入、財產報廢變賣之殘值收入、教職員工停車收入及校園場地開放收入等。

# 臺北市地方教育發展基金 - 臺北市立大理高級中學

## 業務計畫及預算概要

中華民國 113 年度

政府撥入收入	286,721	本年度預計由公庫撥入數。
教學收入	15,687	本年度預計收取學生之學費、雜費、課業輔導費及重修學分費等收入。
其他收入	1,081	本年度預計收取各界捐款收入及數位學生證補卡等收入。

### 二、基金用途：

單位：新臺幣千元

業務計畫	本年度預算數	實施內容
高中及高職教育計畫	290,142	本年度預計辦理教學事項為： 1. 各項教學、學生事務、圖書及輔導等業務。 2. 新購工藝、自然、社會、圖書等各科教學用品，充實各科教材及用具。 3. 革新教學方法，提高教學效能。 4. 辦理體育班學生甄選、教師甄選、及承辦全國中等學校運動會指定活動等項目。
一般行政管理計畫	1,666	本年度預計辦理事項為： 1. 綜理學校總務、人事、會計等業務。 2. 配合校務推動行政處室支援工作，進而增進校務運作。
建築及設備計畫	16,164	本年度預計辦理事項為： 1. 購置各學科教學課程所需教學設備、圖書館典藏之圖書。 2. 辦理博雅樓屋頂防漏整修工程。 3. 辦理博雅樓廁所整修工程。 4. 辦理活動中心電力改善工程。

### 參、預算概要

#### 一、基金來源及用途之預計：

##### (一) 本年度基金來源：

違規罰款收入 2 萬元、服務收入 26 萬 7 千元、財產處分收入 1 萬 7 千元、其他財產收入 26 萬 4 千元、公庫撥款收入 2 億 8,672 萬 1 千元、學雜費收入 1,568 萬 7 千元、受贈收入 90 萬元、雜項收入 18 萬 1 千元，本年度基金來源 3 億 405 萬 7 千元，較上年度預算數 2 億 6,299

# 臺北市地方教育發展基金 - 臺北市立大理高級中學

## 業務計畫及預算概要

中華民國 113 年度

萬 3 千元，增加 4,106 萬 4 千元，約 15.61%，主要係公庫撥款收入增編所致。

### (二) 本年度基金用途：

高中及高職教育計畫 2 億 9,014 萬 2 千元，一般行政管理計畫 166 萬 6 千元，建築及設備計畫 1,616 萬 4 千元，本年度基金用途 3 億 797 萬 2 千元，較上年度預算數 2 億 6,555 萬 3 千元，增加 4,241 萬 9 千元，約 15.97%，主要係承辦全國中等學校運動會計畫增加所致。

### 二、基金餘絀之預計：

本年度基金來源及用途相抵後，差短 391 萬 5 千元，較上年度預算數差短 256 萬元，增加 135 萬 5 千元，將移用以前基金餘額支應。

### 三、現金流量之預計：

本年度業務活動淨現金流出 391 萬 5 千元。

### 四、補辦預算事項：詳補辦預算明細表

#### (一) 固定資產之建設改良擴充 88 萬 7 千元

- 1.111 年度教育部補助高中優質化輔助方案計畫 15 萬元。
- 2.111 年度教育局學校設施改善準備，補助改善運動設施設備內屬設備部分移列固定資產 31 萬 6 千元。
- 3.111 年度為改善餐飲教學環境，提升烹飪教室消防安全，確實需要，且具急迫及必要性，由高中及高職教育計畫項下移列固定資產 10 萬元。
- 4.112 年度教育部補助高中優質化輔助方案計畫 22 萬 6 千元。
- 5.112 年度教育部補助綜合高中學校資本門經費 9 萬 5 千元。

### 肆、以前年度計畫實施成果概述：

#### 一、前（111）年度計畫實施成果概述：

業務計畫	實施概況	實施成果
徵收及依法分配入	本年度預計收取廠商履約逾期罰款收入。	本年度已接受廠商履約逾期罰款收入 2 千元。
勞務收入	本年度預計辦理 2 學期教科書採購收取之作業管理費、收取體育班學生甄選	本年度已收取 2 學期教科書作業管理費計 21 萬 4 千元、收取體育班學生甄選

臺北市地方教育發展基金 - 臺北市立大理高級中學

業務計畫及預算概要

中華民國 113 年度

	報名費及教師甄選報名費等收入。	報名費 2 萬 4 千元及教師甄選報名費 1 萬 3 千元等。
財產收入	本年度預計辦理熱食部房地使用費收入、員生消費合作社房地使用費收入、財產報廢變賣之殘值收入、教職員工停車收入、校園場地開放收入等。	本年度已收取熱食部房地使用費收入 6 萬 4 千元、員生消費合作社房地使用費收入 1 萬 6 千元、財產報廢變賣殘值收入 2 萬 1 千元、教職員工停車收入 11 萬 6 千元、校園場地開放收入 6 萬 4 千元等。
政府撥入收入	本年度預計由公庫撥入數。	本年度已收取公庫撥入數 2 億 5,449 萬 9 千元及教育部之補助計畫 898 萬 5 千元。
教學收入	本年度預計收取學生之學費、雜費、課業輔導費、重修學分費等收入。	本年度已收取學生之學費、雜費、課業輔導費、重修學分費等收入 1,619 萬 1 千元。
其他收入	本年度預計收取各界捐款收入及數位學生證補卡等收入。	本年度已接受各界捐款收入 122 萬 4 千元及數位學生證補卡等收入 43 萬 2 千元。
高中及高職教育計畫	本年度預計辦理教學事項為： 1. 各項教學、學生事務、圖書及輔導等業務。 2. 新購工藝、自然、社會、圖書等各科教學用品，充實各科教材及用具。 3. 辦理體育班學生甄選、教師甄選、指定活動等項目。	1. 各項教學、學生事務、圖書及輔導等業務。 2. 新購各科教學用品，充實各科教材及用具。 3. 辦理體育班學生甄選、教師甄選、指定活動等項目。
一般行政管理計畫	本年度預計辦理事項為： 1. 綜理學校總務、人事、會計等業務。 2. 配合校務推動行政處室支援工作，進而增進校務運作。	綜理學校總務、人事、會計等業務，並配合校務推動行政處室支援工作，進而增進校務運作，達成預期目標。
建築及設備計畫	本年度預計辦理事項為： 1. 購置各學科教學課程	1. 購置各學科教學課程所需教學設備。

# 臺北市地方教育發展基金 - 臺北市立大理高級中學

## 業務計畫及預算概要

中華民國 113 年度

	所需教學設備。 2. 辦理公正與誠信樓及側棟外牆改善工程。 3. 辦理勤學樓屋頂防水工程。 4. 辦理校園電源改善工程。 5. 辦理自來水管汰換工程。	2. 辦理公正與誠信樓及側棟外牆改善工程。 3. 辦理勤學樓屋頂防水工程。 4. 辦理校園電源改善工程。 5. 辦理自來水管汰換工程。
--	---	--

### 二、上年度已過期間（112 年 1 月 1 日至 6 月 30 日止）計畫實施成果概述：

業務計畫	實施概況	實施成果
徵收及依法分配入	本年度截至 6 月 30 日止預計收取廠商履約逾期罰款收入。	本年度截至 6 月 30 日止已接受廠商履約逾期罰款收入 2 千元。
勞務收入	本年度截至 6 月 30 日止預計辦理 1 學期教科書採購收取之作業管理費、收取體育班學生甄選報名費及教師甄選報名費等收入。	本年度截至 6 月 30 日止已收取 1 學期教科書採購收取之作業管理費 10 萬 1 千元、體育班學生甄選報名費 2 萬 1 千元及教師甄選報名費 1 千元等。
財產收入	本年度截至 6 月 30 日止預計辦理熱食部房地使用費收入、員生消費合作社房地使用費收入、財產報廢變賣之殘值收入、教職員工停車收入、校園場地開放收入等。	本年度截至 6 月 30 日止已收取熱食部房地使用費收入 4 萬元，員生消費合作社房地使用費收入 1 萬 2 千元、財產報廢變賣殘值收入 1 千元、教職員工停車收入 7 萬 2 千元、校園場地開放收入 4 萬 4 千元等。
政府撥入收入	本年度截至 6 月 30 日止預計公庫撥入數。	本年度截至 6 月 30 日止已收取公庫撥入數 1 億 3,971 萬 1 千元及教育部之補助計畫 530 萬 5 千元。
教學收入	本年度截至 6 月 30 日止預計收取學生之 1 學期學費、雜費、課業輔導費等收入。	本年度截至 6 月 30 日止已收取學生 1 學期學費、雜費、課業輔導費等收入 746 萬 5 千元。
其他收入	本年度截至 6 月 30 日止預	本年度截至 6 月 30 日止已

# 臺北市地方教育發展基金 - 臺北市立大理高級中學

## 業務計畫及預算概要

中華民國 113 年度

	計收取各界捐款收入及數位學生證補卡等收入。	接受各界捐款收入 21 萬 8 千元及數位學生證補卡等收入 27 萬元。
高中及高職教育計畫	本年度截至 6 月 30 日止預計辦理教學事項為： 1. 各項教學、學生事務、圖書及輔導等業務。 2. 新購工藝、自然、社會、圖書等各科教學用品，充實各科教材及用具。 3. 辦理體育班學生甄選、教師甄選、指定活動等項目。	1. 各項教學、學生事務、圖書及輔導等業務。 2. 新購工藝、自然、社會、圖書等各科教學用品，充實各科教材及用具。 3. 辦理體育班學生甄選、教師甄選、指定活動等項目。
一般行政管理計畫	本年度截至 6 月 30 日止預計辦理事項為： 1. 綜理學校總務、人事、會計等業務。 2. 配合校務推動行政處室支援工作，進而增進校務運作。	持續辦理學校總務、人事、會計等業務，並配合校務推動行政處室支援工作，進而增進校務運作，以達成預期目標。
建築及設備計畫	本年度截至 6 月 30 日止預計辦理事項為： 1. 購置各學科教學課程所需教學設備及圖書館典藏之圖書。 2. 辦理博雅樓外牆整修工程招標作業。	1. 購置各學科教學課程所需教學設備及圖書館典藏之圖書。 2. 辦理博雅樓外牆整修工程招標作業。

# 臺北市地方教育發展基金－臺北市立大理高級中學

## 補辦預算明細表

中華民國113年度

單位：新臺幣元

項 目	金額	辦理年度	說 明
合計	887,000		
固定資產之建設改良擴充	887,000		
購置機械及設備	250,000	111	
筆記型電腦	25,000		教育部補助111學年度第1學期高中優質化輔助方案計畫經費。
平板電腦(64G以上)	36,000		教育部補助111學年度第1學期高中優質化輔助方案計畫經費。
大尺寸互動式顯示器(含移動腳架)	89,000		教育部補助111學年度第1學期高中優質化輔助方案計畫經費。
瓦斯漏氣自動遮斷設備	100,000		為改善餐飲教學環境，提升烹飪教室消防安全，確實需要辦理新購，且具急迫及必要性，所需經費擬控留本校高中及高職教育計畫-設備零件支應。
購置交通及運輸設備	316,000	111	
公路比賽車	316,000		教育局學校設施改善準備，補助所屬學校改善運動設施設備，內屬設備部分移列固定資產。
購置機械及設備	296,000	112	
筆記型電腦(i5核心)	112,000		教育部補助111學年度第2學期高中優質化輔助方案計畫經費。
筆記型電腦(i5核心、14吋)	29,000		教育部補助111學年度第2學期高中優質化輔助方案計畫經費。
平板電腦(64GB)	60,000		教育部補助111學年度第2學期高中優質化輔助方案計畫經費。
專業乳化均質機	81,000		教育部補助112年度辦理綜合高中學校資本門經費。
瓦斯總開關	14,000		教育部補助112年度辦理綜合高中學校資本門經費。
購置交通及運輸設備	25,000	112	
直播視訊會議機	25,000		教育部補助111學年度第2學期高中優質化輔助方案計畫經費。

備註：各基金依預算法第88條規定補辦預算，應確係不及編入年度預算，且因經營環境發生重大變遷或正常業務(含執行中央補助款項目)之確實需要，並經主管機關核轉本府核准先行辦理者；不具急迫性之事項，仍應儘可能納入預算辦理。



# 預算主要表

# 臺北市地方教育發展基金－臺北市立大理高級中學

## 基金來源、用途及餘絀預計表

中華民國113年度

單位：新臺幣千元

前年度決算數	項 目	本年度預算數	上年度預算數	比較增減（－）
281,864	基金來源	304,057	262,993	41,064
2	徵收及依法分配收入	20	2	18
2	違規罰款收入	20	2	18
251	勞務收入	267	280	-13
251	服務收入	267	280	-13
281	財產收入	281	281	
21	財產處分收入	17	17	
260	其他財產收入	264	264	
263,484	政府撥入收入	286,721	248,510	38,211
254,499	公庫撥款收入	286,721	248,510	38,211
8,985	政府其他撥入收入			
16,191	教學收入	15,687	13,135	2,552
16,191	學雜費收入	15,687	13,135	2,552
1,656	其他收入	1,081	785	296
1,224	受贈收入	900	635	265
432	雜項收入	181	150	31
280,622	基金用途	307,972	265,553	42,419
255,466	高中及高職教育計畫	290,142	254,161	35,981
1,151	一般行政管理計畫	1,666	1,604	62
24,005	建築及設備計畫	16,164	9,788	6,376
1,242	本期賸餘(短絀)	-3,915	-2,560	-1,355
10,163	期初基金餘額	8,844	6,115	2,730
11,404	期末基金餘額	4,929	3,555	1,375

註：前年度決算數細數之和與總數或略有出入，係四捨五入關係，以下各表同。

# 臺北市地方教育發展基金－臺北市立大理高級中學

## 現金流量預計表

中華民國113年度

單位：新臺幣千元

項 目	本 預	年 算	度 數	說 明
業務活動之現金流量				
本期賸餘(短絀)			-3,915	
業務活動之淨現金流入(流出)			-3,915	
其他活動之現金流量				
其他活動之淨現金流入(流出)				
現金及約當現金之淨增(淨減)			-3,915	
期初現金及約當現金			13,683	
期末現金及約當現金			9,768	

註：本表係採現金及約當現金基礎，包括現金及自投資日起3個月內到期或清償之債權證券。

# 預算明細表

# 臺北市地方教育發展基金－臺北市立大理高級中學

## 基金來源－違規罰款收入明細表

中華民國113年度

單位：新臺幣元

科 目	單位	本 年 度 預 算 數			說 明
		數量 業務量	利(費)率	金 額	
合計				20,000	
違規罰款收入	年	1	20,000	20,000 20,000	較上年度預算數2,000元，增加18,000元。 廠商逾期履約罰款收入。

# 臺北市地方教育發展基金－臺北市立大理高級中學

## 基金來源－服務收入明細表

中華民國113年度

單位：新臺幣元

科 目	單 位	本 年 度 預 算 數			說 明
		數量 業務量	利(費)率	金 額	
合計				267,000	
服務收入				267,000	較上年度預算數280,000元，減少13,000元。
	學期	2	102,000	204,000	教科書作業管理費收入(收支對列)。
	人	70	300	21,000	教師公開甄選報名費收入。
	人	30	700	21,000	暑期游泳訓練班學生票收入(收支對列)。
	人	30	700	21,000	學生甄選報名費收入(收支對列)。

# 臺北市地方教育發展基金－臺北市立大理高級中學

## 基金來源－財產處分收入明細表

中華民國113年度

單位：新臺幣元

科 目	單位	本 年 度 預 算 數			說 明
		數量 業務量	利(費)率	金 額	
合計				17,000	
財產處分收入	年	1	17,000	17,000	較上年度預算數17,000元，無增減。 報廢財產殘值收入。

# 臺北市地方教育發展基金－臺北市立大理高級中學

## 基金來源－其他財產收入明細表

中華民國113年度

單位：新臺幣元

科 目	單位	本 年 度 預 算 數			說 明
		數量 業務量	利(費)率	金 額	
合計				264,000	
其他財產收入				264,000	較上年度預算數264,000元，無增減。
	年	1	81,600	81,600	熱食部房地使用費收入。
	年	1	55,000	55,000	開放學校場地收入(收支對列)。
	年	1	104,000	104,000	教職員工停車收入(收支對列)。
	年	1	23,400	23,400	員生消費合作社房地使用費收入。



# 臺北市地方教育發展基金－臺北市立大理高級中學

## 基金來源－公庫撥款收入明細表

中華民國113年度

單位：新臺幣元

科 目	單位	本 年 度 預 算 數			說 明
		數量 業務量	利(費)率	金 額	
合計				286,721,000	
公庫撥款收入	年	1	286,721,000	286,721,000	較上年度預算數248,510,000元，增加38,211,000元。 市府補助款。

# 臺北市地方教育發展基金－臺北市立大理高級中學

## 基金來源－學雜費收入明細表

中華民國113年度

單位：新臺幣元

科 目	單 位	本 年 度 預 算 數			說 明
		數 量 業 務 量	利(費)率	金 額	
合計				15,687,000	
學雜費收入				15,687,000	較上年度預算數13,135,000元，增加2,552,000元。
	年	1	800,000	800,000	重修學分費收入(收支對列)。
	年	1	1,104,400	1,104,400	課業輔導費收入(收支對列)。
	人、學期	810x1	6,240	5,054,400	112學年度第2學期高中部學費收入預估學生930人，減免120人。
	人、學期	380x1	1,740	661,200	112學年度第2學期高二及高三社會組雜費收入預估學生400人，減免20人(收支對列)。
	人、學期	380x1	1,740	661,200	113學年度第1學期高二及高三社會組雜費收入預估學生400人，減免20人(收支對列)。
	人、學期	300x1	1,820	546,000	112學年度第2學期高一雜費收入預估學生320人，減免20人(收支對列)。
	人、學期	300x1	1,820	546,000	113學年度第1學期高一雜費收入預估學生320人，減免20人(收支對列)。
	人、學期	600x1	380	228,000	113學年度第1學期電腦使用費收入(收支對列)。
	人、學期	600x1	380	228,000	112學年度第2學期電腦使用費收入(收支對列)。
	人、學期	810x1	6,240	5,054,400	113學年度第1學期高中部學費收入預估學生930人，減免120人。
	人、學期	195x1	2,060	401,700	112學年度第2學期高二及高三自然組雜費收入預估學生210人，減免15人(收支對列)。
	人、學期	195x1	2,060	401,700	113學年度第1學期高二及高三自然組雜費收入預估學生210人，減免15人(收支對列)。

# 臺北市地方教育發展基金－臺北市立大理高級中學

## 基金來源－受贈收入明細表

中華民國113年度

單位：新臺幣元

科 目	單位	本 年 度 預 算 數			說 明
		數量 業務量	利(費)率	金 額	
合計 受贈收入	年	1	900,000	900,000 900,000 900,000	較上年度預算數635,000元，增加265,000元。 獎助學金(含孳息)等指定用途捐款收入(收支對列)。

# 臺北市地方教育發展基金－臺北市立大理高級中學

## 基金來源－雜項收入明細表

中華民國113年度

單位：新臺幣元

科 目	單 位	本 年 度 預 算 數			說 明
		數量 業務量	利(費)率	金 額	
合計				181,000	
雜項收入	年	1	181,000	181,000	較上年度預算數150,000元，增加31,000元。 補發數位學生證工本費等其他雜項收入。

# 臺北市地方教育發展基金－臺北市立大理高級中學

## 基金用途－高中及高職教育計畫明細表

中華民國113年度

單位：新臺幣元

前年度決算數	上年度預算數	科 目	本年度預算數	說 明
255,465,595	254,161,000	合 計	290,142,000	
232,409,142	238,253,000	用人費用	236,418,000	
121,262,585	123,043,680	正式員額薪資	122,075,280	較上年度預算數123,043,680元，減少968,400元。
118,981,570	120,530,160	職員薪金	119,991,000	
			4,517,760	特教教師5人薪金(詳用人費用彙計表)。
			115,473,240	教職員132人薪金(詳用人費用彙計表)(含教育部補助導師費144,000元及專任輔導教師640,000元)。
2,281,015	2,513,520	工員工資	2,084,280	工員5人工資(詳用人費用彙計表)。
9,474,824	7,887,360	聘僱及兼職人員薪資	8,542,800	較上年度預算數7,887,360元，增加655,440元。
9,474,824	7,887,360	兼職人員酬金	8,542,800	
			369,600	國中部教師代課鐘點費，本校 編制國中教師總人數32人，按9分之1計，編列4人，每人 220節，總節數4人*220節= 880節，每節420元。
			582,120	高中部教師代課鐘點費，本校 編制高中專任教師總人數63人，按9分之1計，編列7人，每人18節11月，總節數7人 *18節*11月=1,386節，每節420元。
			974,400	補助調整教師授課鐘點費，29人*2節*40週*420元(教育部補助款)。
			97,440	補助調整授課鐘點費之外聘教師勞、健保及勞退費用(教育部補助款)。
			6,098,400	高中兼課鐘點費：1.依課程標準每週課程總時數2,086節2.現有教師依規定標準每週應授課總時數1,756節 3.每週兼課總時數330節4.總節數330節*4週*11月=14,520節，每節420元。
			10,080	補助調整授課鐘點費之外聘教師勞、健保及勞退費用(教育部補助款)。
			100,800	補助調整授課特教教師鐘點費，3人*2節*40週*420元(教育部補助款)。
			204,120	依高級中等學校體育班課程綱要規定，於寒、暑假開設競技專項運動綜合訓練編列鐘點費，3班*162節*420元。

# 臺北市地方教育發展基金－臺北市立大理高級中學

## 基金用途－高中及高職教育計畫明細表

中華民國113年度

單位：新臺幣元

前年度 決算數	上年度 預算數	科 目	本 年 度 預 算 數	說 明
2,130,817	2,449,654	加（夜）班費	105,840 3,119,941	雙語課程減授課鐘點費，252節*420元。 較上年度預算數2,449,654元，增加670,287元。
127,446	307,370	延長工時加班費	1,010,570	
			1,000	停車場管理兼管人員逾時加班費(收支對列)。
			15,000	教科書作業工作人員逾時加班費(收支對列)。
			35,000	課業輔導工作人員逾時加班費(收支對列)。
			50,000	重修學分工作人員逾時加班費(收支對列)。
			750,000	承辦全國中等學校運動會行政組工作人員逾時加班費(重大活動專案計畫)(新增)。
			72,000	教官值班費，3人*12月*2,000元(教育部補助款)。
			84,240	高中教職員各項業務逾時加班費(收支對列)。
			3,330	國中教職員各項業務逾時加班費(班級業務費)。
2,003,371	2,142,284	未休假加班費	2,109,371	
			46,251	特教教師兼行政人員未休假加班費。
			2,063,120	未休假加班費。
29,100,226	30,002,561	獎金	30,110,386	較上年度預算數30,002,561元，增加107,825元。
14,645,205	14,288,850	考績獎金	14,895,970	
			419,840	依考績法規定核發之獎金。
			14,476,130	依考績法規定核發之獎金。
14,455,021	15,713,711	年終獎金	15,214,416	
			14,649,696	依規定於年節加發之獎金。
			564,720	依規定於年節加發之獎金。
54,181,145	59,240,992	退休及卹償金	56,998,668	較上年度預算數59,240,992元，減少2,242,324元。
53,903,875	58,148,916	職員退休及離職金	56,779,116	
			490,308	提撥退撫基金。
			43,190,400	退休人員月退休金，106人*32,700元*12月=41,594,400元；退休遺族遺屬年金(月撫慰

# 臺北市地方教育發展基金－臺北市立大理高級中學

## 基金用途－高中及高職教育計畫明細表

中華民國113年度

單位：新臺幣元

前年度 決算數	上年度 預算數	科 目	本 年 度 預 算 數	說 明
				金)，7人*19,000元*12月=1,596,000元；合計43,190,400元。
			13,098,408	提撥退撫基金。
225,742	1,040,032	工員退休及離職金	166,752	
			166,752	提撥勞工退休準備金。
51,528	52,044	卹償金	52,800	遺族撫卹金。
16,259,545	15,628,753	福利費	15,570,925	較上年度預算數15,628,753元，減少57,828元。
				。
11,981,882	10,748,664	分擔員工保險費	10,644,924	
			10,260,288	分擔公保、勞保、健保費。
			384,636	分擔公保、勞保、健保費。
403,700	563,500	傷病醫藥費	667,500	
			175,500	健康檢查補助費，39人*4,500元。
			480,000	健康檢查補助費，30人*16,000元。
			12,000	職業安全衛生健康檢查經費，10人*1,200元。
				。
1,099,353	1,117,872	員工通勤交通費	1,090,872	
			113,400	教師兼行政人員上下班交通費，15人*12月*630元。
			24,192	教師兼行政人員上下班交通費，2人*12月*1,008元。
			14,112	職員及技工、工友上下班交通費，1人*12月*1,176元。
			36,288	職員及技工、工友上下班交通費，3人*12月*1,008元。
			35,280	教師上下班交通費，3人*10月*1,176元。
			40,320	教師上下班交通費，4人*10月*1,008元。
			173,880	職員及技工、工友上下班交通費，23人*12月*630元。
			453,600	教師上下班交通費，72人*10月*630元。
			30,240	軍訓教官上下班交通費，4人*12月*630元。
			57,600	教師兼行政人員上下班交通費，4人*12月*1,200元。
			43,200	職員及技工、工友上下班交通費，3人*12月*1,200元。

# 臺北市地方教育發展基金－臺北市立大理高級中學

## 基金用途－高中及高職教育計畫明細表

中華民國113年度

單位：新臺幣元

前年度 決算數	上年度 預算數	科 目	本 年 度 預 算 數	說 明
			36,000	教師上下班交通費，3人*10月*1,200元。
			7,560	特教教師兼行政人員上下班交通費，1人*12月*630元。
			25,200	特教教師上下班交通費，4人*10月*630元。
2,774,610	3,198,717	其他福利費	3,167,629	
			16,000	特教教師兼行政人員休假旅遊補助費。
			896,000	休假旅遊補助費。
			42,000	退休人員三節慰問金，7人*6,000元。
			195,780	結婚補助費，3人*2月*32,630元。
			949,500	喪葬補助費，5人*5月*37,980元。
			1,068,349	子女教育補助費。
14,701,664	8,484,000	服務費用	18,139,000	
2,454,902	2,688,856	水電費	2,497,426	較上年度預算數2,688,856元，減少191,430元。
1,983,464	2,374,000	工作場所電費	2,003,480	
			54,000	國中游泳池電費(游泳池水電清潔維護)。
			74,000	課業輔導電費(收支對列)。
			1,500	停車場管理電費(收支對列)。
			60,000	重修學分電費(收支對列)。
			186,872	學生在校作息時間內使用冷氣設備電費，14班*13,348元。
			1,627,108	電費基本費。
471,438	314,856	工作場所水費	493,946	
			468,886	水費基本費。
			20,000	重修學分水費(收支對列)。
			500	停車場管理水費(收支對列)。
			4,560	國中游泳池水費(游泳池水電清潔維護)。
123,017	170,225	郵電費	210,000	較上年度預算數170,225元，增加39,775元。
37,196	69,965	郵費	110,000	
			50,000	承辦全國中等學校運動會行政組寄發邀請函、證件及公文等(重大活動專案計畫)(新增)。
			60,000	高中寄發學生成績單等郵資(收支對列)。
85,821	100,260	電話費	100,000	高中公務用電話費(收支對列)。



# 臺北市地方教育發展基金－臺北市立大理高級中學

## 基金用途－高中及高職教育計畫明細表

中華民國113年度

單位：新臺幣元

前年度 決算數	上年度 預算數	科 目	本 年 度 預 算 數	說 明
195,845	291,924	旅運費	639,000	較上年度預算數291,924元，增加347,076元。
177,945	266,700	國內旅費	615,700	32,550 國中校外教學隨隊人員出差旅費，7人*3天*1,550元。
			4,650	4,650 國中教職員工因公出差旅費。
			158,100	158,100 高中各種活動比賽、校外教學隨隊人員出差旅費，34人*3天*1,550元(收支對列)。
			24,900	24,900 高中教職員工因公出差旅費或辦理活動短程車資(收支對列)。
			46,500	46,500 體育班教師及教練帶隊參加比賽因公出差旅費。
			349,000	349,000 承辦全國中等學校運動會組委會及執委會工作人員因公出差旅費(重大活動專案計畫)(新增)。
17,900	25,224	貨物運費	23,300	1,550 國中校外活動露營展覽慶典等運費，2學期*775元。
			21,750	21,750 高中各種校外活動露營展覽慶典等運費，2學期*10,875元(收支對列)。
377,348	460,706	印刷裝訂與廣告費	1,318,411	較上年度預算數460,706元，增加857,705元。
377,348	460,706	印刷及裝訂費	1,318,411	905,000 承辦全國中等學校運動會行政組印製各式公文信封及資料袋、成果報告書及光碟、感謝狀(含框)及相關會議資料等印刷(重大活動專案計畫)(新增)。
			14,800	14,800 中小學柔道賽秩序冊、獎狀、邀請函等印製。
			10,000	10,000 課業輔導用教材、試卷及答案卡等資料印製費(收支對列)。
			50,000	50,000 各領域雙語課程教材印製，學生學習成果彙編印製等。
			3,900	3,900 運動會印製各類獎狀、手冊等。
			9,600	9,600 國中印刷各種教學表冊報表證書等(班級業務費)。

# 臺北市地方教育發展基金－臺北市立大理高級中學

## 基金用途－高中及高職教育計畫明細表

中華民國113年度

單位：新臺幣元

前年度 決算數	上年度 預算數	科 目	本 年 度 預 算 數	說 明
			206,640	影印機使用費，7臺*12月*4,100張*0.6元(收支對列)。
			118,471	高中印刷各種教學表冊報表證書等(收支對列)。
1,618,110	1,571,568	修理保養及保固費	1,545,352	較上年度預算數1,571,568元，減少26,216元。
680,350	569,870	一般房屋修護費	577,000	
			227,000	國中公用房舍、建築物及校具等修理費，2學期*113,500元。
			350,000	高中公用房舍、建築物及校具等修理費，2學期*175,000元(收支對列)。
138,750	303,840	機械及設備修護費	311,760	
			41,920	電腦設備維護費(電腦專案計畫)。
			6,000	暑期泳訓班鍋爐等設備維修費(收支對列)。
			200,000	學生電腦課程用維護費，2學期*100,000元(收支對列)。
			27,840	國中游泳池場地鍋爐維修費，12班*1年*2,320元(游泳池水電清潔維護)。
			36,000	教科書作業管理設備修理維護費，2學期*18,000元(收支對列)。
799,010	697,858	雜項設備修護費	656,592	
			28,000	冷氣設備維護費，14班*2,000元。
			125,800	國中黑板、課桌椅及各項教育器材設施等維護，2學期*62,900元。
			380,000	高中黑板、課桌椅及各項教育器材設施等維護，2學期*190,000元(收支對列)。
			79,792	太陽光電發電設備回饋之用於公有財產等修繕費。
			20,000	課業輔導教學設備等相關修繕費(收支對列)。
			20,000	體育班各項器材等修繕。
			3,000	停車場管理之相關器材等修繕費(收支對列)。
3,910	1,400	保險費	1,200,840	較上年度預算數1,400元，增加1,199,440元。
3,910	1,400	其他保險費	1,200,840	
			1,200,000	承辦全國中等學校運動會賽會期間各縣市

# 臺北市地方教育發展基金－臺北市立大理高級中學

## 基金用途－高中及高職教育計畫明細表

中華民國113年度

單位：新臺幣元

前年度 決算數	上年度 預算數	科 目	本 年 度 預 算 數	說 明
				隊職員、工作人員等保險費(重大活動專案計畫)(新增)。
			840	暑期泳訓班學員保險費，30人*28元(收支對列)。
5,963,170	986,176	一般服務費	8,137,026	較上年度預算數986,176元，增加7,150,850元。
8,550	11,520	佣金、匯費、經理費及手續費	11,520	委託超商代收學雜費手續費，960人*2學期*6元。
955,679	688,656	外包費	508,656	
			423,880	游泳池救生員外包費，1人*10月*42,388元。
			84,776	暑期泳訓班救生員外包費，1人*2月*42,388元。
4,726,941		計時與計件人員酬金	7,187,850	
			15,120	閩客語教學支援人員鐘點費之外聘人員勞、健保及勞退費用(高中部)(新增)。
			12,096	閩客語教學支援人員鐘點費之外聘人員勞、健保及勞退費用(國中部)(新增)。
			151,200	閩客語教學支援人員鐘點費，9節*40週*420元(高中部)(新增)。
			120,960	閩客語教學支援人員鐘點費，8節*40週*378元(國中部)(新增)。
			6,708,474	承辦全國中等學校運動會行政組臨時人員6人薪津、勞健保、勞退費用、年終獎金及補充保費等(重大活動專案計畫)(新增)。
			180,000	完全中學專任充實行政人力1人薪津、勞健保、勞退費用及年終獎金等。
272,000	286,000	體育活動費	429,000	
			414,000	文康活動費，本校編列教職員132人，工員5人，臨時人員1人，合計138人，每人編列3,000元。
			15,000	文康活動費，本校編列特教教師5人，每人編列3,000元。
3,965,362	2,313,145	專業服務費	2,590,945	較上年度預算數2,313,145元，增加277,800元。
3,646,307	2,091,405	講課鐘點、稿費、出席審	2,337,145	

# 臺北市地方教育發展基金－臺北市立大理高級中學

## 基金用途－高中及高職教育計畫明細表

中華民國113年度

單位：新臺幣元

前年度決算數	上年度預算數	科 目	本 年 度 預 算 數	說 明
		查及查詢費		
			14,400	特教班教材編輯費，2班*12月*600元。
			6,000	特殊教育宣導活動外聘講師鐘點費，3節*2,000元(特教班教學材料費)。
			75,600	高中體育班教練鐘點費，180節*420元。
			50,400	國中體育班教練鐘點費，120節*420元。
			10,000	高中輔導相關會議外聘專家學者出席費，4人次*2,500元。
			10,000	國中輔導相關會議外聘專家學者出席費，4人次*2,500元。
			8,000	國中輔導個案諮商、相關宣導活動及課程外聘講師鐘點費，4節*2,000元。
			2,000	國中輔導個案諮商、相關宣導活動及課程內聘講師鐘點費，2節*1,000元。
			2,000	高中輔導個案諮商、相關宣導活動及課程內聘講師鐘點費，2節*1,000元。
			10,000	高中輔導個案諮商、相關宣導活動及課程外聘講師鐘點費，5節*2,000元。
			36,000	課後社團活動內聘講師鐘點費，36節*1,000元。
			44,000	課後社團活動外聘講師鐘點費，22節*2,000元。
			8,000	性別平等教育宣導活動外聘講師鐘點費，4節*2,000元。
			15,000	性別平等教育宣導活動外聘調查委員出席費，6人次*2,500元。
			5,040	性別平等教育宣導課程講師鐘點費，12節*420元。
			11,000	性別平等教育調查報告撰稿費，10千字*1,100元。
			16,000	小田園教育體驗學習外聘講師鐘點費，8節*2,000元。
			24,000	教師專業成長外聘講師鐘點費，12節*2,000元。
			16,000	教師專業成長內聘講師鐘點費，16節*1,000元。

# 臺北市地方教育發展基金－臺北市立大理高級中學

## 基金用途－高中及高職教育計畫明細表

中華民國113年度

單位：新臺幣元

前年度 決算數	上年度 預算數	科 目	本 年 度 預 算 數	說 明
			4,000	國中適性入學宣導講師鐘點費，2節*2,000元(含教育部補助2,000元)。
			56,000	分組活動外聘鐘點費，28節*2,000元(分組組數大於班級數始得動支)。
			25,000	外聘專家學者出席費，10人次*2,500元(收支對列)。
			10,000	暑期泳訓班教練指導鐘點費，2班*10節*500元(收支對列)。
			550,000	高中部課業輔導教師鐘點費，1,000節*550元(收支對列)。
			550,000	重修學分教師鐘點費，1,000節*550元(收支對列)。
			11,605	重修學分機關負擔之二代健保補充保費(收支對列)。
			2,000	技職教育、免試及十二年國教校園宣導外聘講師鐘點費，1節*2,000元。
			20,000	雙語課程計畫辦理研習、座談會或訓練進修，內聘講師鐘點費，20節*1,000元。
			14,700	雙語課程協同教學鐘點費，35節*420元。
			15,000	雙語課程計畫辦理研習、座談會或訓練進修，外聘講師鐘點費，10節*1,500元。
			12,000	暑期雙語課程教學教師鐘點費，24節*500元。
			8,000	雙語課程計畫辦理研習、座談會或訓練進修，外聘講師鐘點費，4節*2,000元。
			350,000	國中部課業輔導教師鐘點費，700節*500元(收支對列)。
			15,400	課業輔導機關負擔之二代健保補充保費(收支對列)。
			330,000	承辦全國中等學校運動會組委會及執委會委員出席費，132人次*2,500元(重大活動專案計畫)(新增)。
45,075	63,200	委託檢驗(定)試驗認證費	63,200	
			13,200	飲水機水質檢驗費，11臺*1,200元。
			30,000	高中建築物公共安全檢查簽證費及申報費(收支對列)。

# 臺北市地方教育發展基金－臺北市立大理高級中學

## 基金用途－高中及高職教育計畫明細表

中華民國113年度

單位：新臺幣元

前年度 決算數	上年度 預算數	科 目	本 年 度 預 算 數	說 明
41,280	61,540	試務甄選費	20,000 38,600 18,000 600 20,000	高中消防安全設備檢測費(收支對列)。 教師甄選試務費用。 體育班等學生甄選業務機關負擔之二代健保補充保費(收支對列)。 體育班等學生甄選業務試務費用(收支對列)。
126,900		電腦軟體服務費		
105,800	97,000	其他專業服務費	152,000 97,000 55,000	停車場管理校園安全機械定點、機動巡邏等保全費用(收支對列)。 開放學校場地校園安全機械定點、機動巡邏等保全費用(收支對列)。
4,143,558	2,940,000	材料及用品費	25,271,000	
2,060,200	839,780	使用材料費	898,209	較上年度預算數839,780元，增加58,429元。
2,060,200	839,780	設備零件	898,209 128,000 20,000 57,800 67,890 50,000 30,000 20,000 9,390 100,000 100,000 40,000 40,000 36,529 15,000	學生電腦課程用零組件等，2學期*64,000元(收支對列)。 辦理綠屋頂體驗學習各項所需教學設備等。 教科書作業管理耗材及教學用具，2學期*28,900元(收支對列)。 重修學分教學耗材及用具(收支對列)。 各領域雙語課程教材教具等。 體育班教學用體育器材，2學期*15,000元。 中小學柔道賽比賽器材等。 國中教學上所需事務用具(班級業務費)。 高中教學所需用具、錄影帶、投影片、幻燈片、掛圖、標本等(收支對列)。 高中教學上所需事務用具(收支對列)。 高中家事烹飪所需之餐飲用具(收支對列)。 高中音樂、運動等康樂用具(收支對列)。 高中木工、金工、電工、泥工等勞動生產教學用具(收支對列)。 辦理小田園教育體驗學習各項教學設備

# 臺北市地方教育發展基金－臺北市立大理高級中學

## 基金用途－高中及高職教育計畫明細表

中華民國113年度

單位：新臺幣元

前年度 決算數	上年度 預算數	科 目	本 年 度 預 算 數	說 明
				等。
			18,000	運動會用器材。
			75,600	電腦設備維護及管理費，12班*6,300元。
			90,000	承辦全國中等學校運動會行政組用對講機，30臺*3,000元(重大活動專案計畫)(新增)。
2,083,358	2,100,220	用品消耗	24,372,791	較上年度預算數2,100,220元，增加22,272,571元。
42,397	78,875	辦公(事務)用品	95,305	
			3,000	運動會用文具用品。
			40,000	高中教學用文具用品，2學期*20,000元(收支對列)。
			3,400	中小學柔道比賽用文具用品。
			30,000	課業輔導教學用文具用品(收支對列)。
			18,905	重修學分教學用文具用品(收支對列)。
6,990	90,500	報章雜誌		
	100,000	農業與園藝用品及環境美化費	100,000	校園環境植栽、樹枝修剪造景等費用(收支對列)。
209,180	216,000	服裝	18,480,000	
			18,270,000	承辦全國中等學校運動會大會工作服，5,220套*3,500元(重大活動專案計畫)(新增)。
			210,000	體育班各代表隊比賽服裝，175套*1,200元。
18,031	43,100	醫療用品(非醫療院所使用)	44,000	
			15,000	國中健康中心藥品費。
			23,000	高中健康中心藥品費(收支對列)。
			6,000	運動會用防護用品等。
1,806,760	1,571,745	其他用品消耗	5,653,486	
			20,000	運動會用獎牌、錦旗等。
			8,000	運動會工作人員逾時誤餐餐盒費用，80人次*100元。
			12,800	運動會活動場地佈置。
			7,200	國中資源班會議工作人員逾時誤餐餐盒費

# 臺北市地方教育發展基金－臺北市立大理高級中學

## 基金用途－高中及高職教育計畫明細表

中華民國113年度

單位：新臺幣元

前年度 決算數	上年度 預算數	科 目	本 年 度 預 算 數	說 明
				用，72人次*100元(班級業務費)。
			7,200	高中資源班會議工作人員逾時誤餐餐盒費用，72人次*100元(班級業務費)。
			10,820	國中資源班教學教材材料、多媒體教材教具、訂閱書報及相關輔具等(特教班教學材料費)。
			10,820	高中資源班教學教材材料、多媒體教材教具、訂閱書報及相關輔具等(特教班教學材料費)。
			27,500	辦理小田園教育體驗學習其他耗材等。
			11,200	學生生涯檔案資料夾(簿)、裝訂夾、及內頁印製等，2學期*5,600元。
			16,000	學生生涯課程教學材料等。
			10,000	國中輔導活動適性評量測驗。
			24,000	高中輔導宣導活動教材材料、書籍及場地佈置等雜支。
			13,600	國中輔導宣導活動教材材料、書籍及場地佈置等雜支。
			6,400	國中輔導相關會議逾時誤餐餐盒費用，64人次*100元。
			10,000	高中輔導相關會議及活動等逾時誤餐餐盒費用，100人次*100元。
			25,000	高中輔導活動適性評量測驗。
			4,000	冬夏令營(含童軍活動)用材料等。
			400	性別平等教育相關會議逾時誤餐餐盒費用，4人次*100元。
			560	性別平等教育相關文具、紙張等文具耗材。
			12,500	國中專用垃圾袋14公升，5箱*2,500元(班級業務費)。
			10,300	國中教職員工因公外出洽辦公務逾時誤餐餐盒費用，103人次*100元(班級業務費)。
			124,380	國中教學實驗器材、體育衛生器材、指導活動資料製作、音樂器材、工藝家事材料、童軍用材料等(班級教學材料費)。
			35,000	高中專用垃圾袋14公升，14箱*2,500元(收支



# 臺北市地方教育發展基金－臺北市立大理高級中學

## 基金用途－高中及高職教育計畫明細表

中華民國113年度

單位：新臺幣元

前年度 決算數	上年度 預算數	科 目	本 年 度 預 算 數	說 明
				對列)。
			103,500	高中教職員工因公外出洽辦公務逾時誤餐餐盒費用，1,035人次*100元(收支對列)。
			22,380	國中消毒藥水、衛生清潔用品費及教室佈置費(班級業務費)。
			100,000	高中消毒藥水、衛生清潔用品費及教室佈置費(收支對列)。
			400,000	高中教學實驗器材、體育衛生器材、指導活動資料製作、音樂器材、工藝家事材料、童軍用材料等(收支對列)。
			13,300	體育班教學用教材等，2學期*6,650元。
			70,000	體育班學生參加校外比賽逾時誤餐餐盒費用，700人次*100元。
			10,000	中小學柔道賽貼紮耗材、急救用品、疲勞恢復相關用品等。
			54,520	中小學柔道賽用獎盃、獎牌、獎狀、醫護用品等。
			13,680	中小學柔道賽佈置場地費用等。
			28,800	中小學柔道賽工作人員逾時誤餐餐盒費用，288人次*100元。
			1,600	重修學分逾時誤餐餐盒費用，16人次*100元(收支對列)。
			20,000	重修學分教學材料(收支對列)。
			20,000	課業輔導教學材料(收支對列)。
			15,000	辦理雙語課程相關研習、座談會等相關會議逾時誤餐餐盒費用，150人次*100元。
			9,460	雙語課程計畫相關文具用品、紙張、資訊耗材、資料夾、茶包等相關雜支費用。
			60,000	教科書作業管理教學材料，2學期*30,000元(收支對列)。
			149,700	各界捐款支應學校活動、競賽或訓練所需用品或耗材(收支對列)。
			29,500	辦理綠屋頂體驗學習、種植區學習及其他相關工具耗材等。
			128,000	學生電腦課程用耗材等，2學期*64,000元(收支對列)。

# 臺北市地方教育發展基金－臺北市立大理高級中學

## 基金用途－高中及高職教育計畫明細表

中華民國113年度

單位：新臺幣元

前年度 決算數	上年度 預算數	科 目	本 年 度 預 算 數	說 明
			1,000	停車場管理環境整理及衛生清潔等相關耗材(收支對列)。
			400	體育班等學生甄選業務工作人員逾時誤餐餐盒費用，4人次*100元(收支對列)。
			3,000	教師甄試工作人員逾時誤餐餐盒費用，30人次*100元。
			3,000	暑期泳訓班雜支費(收支對列)。
			700	暑期泳訓班教學環境佈置費(收支對列)。
			460	暑期泳訓班消毒劑，2班*230元(收支對列)。
			212,000	承辦全國中等學校運動會籌備及賽會期間相關會議逾時誤餐餐盒費用，2,120人次*100元(重大活動專案計畫)(新增)。
			3,775,806	承辦全國中等學校運動會各組聯合辦公室文具紙張、碳粉、布置費用、臨時辦公室及比賽場地使用礦泉水、租用大圖機及賽會期間緊急必要支出等雜支費用(重大活動專案計畫)(新增)。
148,300	78,000	租金、償債、利息及相關手續費	78,000	
	2,000	機器租金	2,000	較上年度預算數2,000元，無增減。
	2,000	機械及設備租金	2,000	運動會器材租借。
148,300	76,000	交通及運輸設備租金	76,000	較上年度預算數76,000元，無增減。
148,300	76,000	車租	76,000	
			40,000	體育班學生參加比賽及移訓租車費用。
			36,000	冬夏令營(含童軍活動)租車費。
3,085,816	3,455,000	會費、捐助、補助、分攤、照護、救濟與交流活動費	3,666,000	
407,866	477,580	捐助、補助與獎助	593,780	較上年度預算數477,580元，增加116,200元。
407,866	477,580	獎助學員生給與	593,780	
			450,000	核發績優及清寒學生獎助學金等(收支對列)。
			35,200	教科書作業管理學生工讀金，200小時*176元(收支對列)。
			20,000	高中學校社團、學校活動獎勵及畢業生獎

# 臺北市地方教育發展基金－臺北市立大理高級中學

## 基金用途－高中及高職教育計畫明細表

中華民國113年度

單位：新臺幣元

前年度 決算數	上年度 預算數	科 目	本 年 度 預 算 數	說 明
				品補助等，2學期*10,000元(收支對列)。
			54,000	高中優秀學生獎學金，27班*2學期*1,000元。
			24,000	國中優秀學生獎學金，12班*2學期*1,000元。
			580	配合預算編列至千元，增列進位數580元。
			10,000	教育關懷獎每校推薦1名學生獎助金。
2,677,950	2,977,420	補貼、獎勵、慰問、照護與救濟	3,072,220	較上年度預算數2,977,420元，增加94,800元。
96,288	103,200	獎勵費用	302,000	
			18,000	依「臺北市公立高級中等以下學校獎勵教師獎金發給要點」發放之獎勵，5人*3,600元。
			284,000	敬師獎勵活動費，142人*2,000元。
2,581,662	2,874,220	其他補貼、獎勵、慰問、照護與救濟	2,770,220	
			2,277,000	清寒學生餐費補助，207人*200日*55元。
			341,120	補助學校午餐使用有機蔬菜或有機米計畫，328人*40週*26元。
			152,100	弱勢學生教科書補助費用，117人*1,300元。
977,115	951,000	其他	6,570,000	
977,115	951,000	其他支出	6,570,000	較上年度預算數951,000元，增加5,619,000元。
977,115	951,000	其他	6,570,000	
			25,000	退休人員紀念品，5人*5,000元。
			500,000	承辦全國中等學校運動會代言人代言費用(重大活動專案計畫)(新增)。
			5,000,000	承辦全國中等學校運動會大會紀念品，20,000份*250元(重大活動專案計畫)(新增)。
			19,200	中小學柔道賽防護人員費用，8人*8小時*300元。
			40,800	教育盃中小學柔道賽，A級裁判費，12人*2天*1,700元(主辦機關(構)學校之員工擔任裁判者其裁判費應減半支給)。
			14,400	教育盃中小學柔道賽，C級裁判費，6人*2

# 臺北市地方教育發展基金－臺北市立大理高級中學

## 基金用途－高中及高職教育計畫明細表

中華民國113年度

單位：新臺幣元

前年度 決算數	上年度 預算數	科 目	本 年 度 預 算 數	說 明
				天*1,200元(主辦機關(構)學校之員工擔任裁判者其裁判費應減半支給)。
			16,800	教育盃中小學柔道賽，B級裁判費，6人*2天*1,400元(主辦機關(構)學校之員工擔任裁判者其裁判費應減半支給)。
			52,500	學生棒球聯賽縣市預賽整理球場費用，35天*1,500元。
			52,500	學生棒球聯賽縣市預賽防護人員費用，1人*175小時*300元。
			93,400	高國中班級自治費，934人*2學期*50元。
			300,300	各界捐款支應學生選手參加校外比賽報名費、住宿費、交通費等(收支對列)。
			23,200	體育班學生參加校外比賽報名費，2學期*11,600元。
			375,000	體育班學生參加校外比賽住宿、交通費，2學期*187,500元。
			50,400	國中執行學生路隊安全導護費，2人*40週*10次*63元。
			6,500	國中童軍教育三項登記費。

# 臺北市地方教育發展基金－臺北市立大理高級中學

## 基金用途－一般行政管理計畫明細表

中華民國113年度

單位：新臺幣元

前年度 決算數	上年度 預算數	科 目	本 年 度 預 算 數	說 明
1,151,321	1,604,000	合 計	1,666,000	
9,798	73,000	用人費用	73,000	
9,798	73,000	加(夜)班費	73,000	較上年度預算數73,000元，無增減。
9,798	73,000	延長工時加班費	73,000	教職員工各項業務逾時加班費(統籌業務費)。
971,710	1,022,000	服務費用	1,084,000	
230,000	280,000	一般服務費	320,000	較上年度預算數280,000元，增加40,000元。
230,000	280,000	外包費	320,000	消化超額職工8人(技工、工友)業務外包費。
589,600	589,600	專業服務費	611,600	較上年度預算數589,600元，增加22,000元。
589,600	589,600	其他專業服務費	611,600	校園安全機械定點、機動巡邏等保全費用。
152,110	152,400	公共關係費	152,400	較上年度預算數152,400元，無增減。
152,110	152,400	公共關係費	152,400	校長特別費，12月*12,700元。
142,298	507,000	材料及用品費	507,000	
142,298	507,000	用品消耗	507,000	較上年度預算數507,000元，無增減。
142,298	507,000	辦公(事務)用品	507,000	
			506,040	統籌業務費計算如下：高中部普通班24班、體育班3班，1,290元*15班*12月=232,200元，810元*12班*12月=116,640元，國中部普通班9班、體育班3班，1,290元*15班*12月=232,200元，以上合計581,040元，除依實際需求移列加班費73,000元及會費2,000元外，其餘如列數。
			960	配合預算編列至千元，增列進位數960元。
25,515		稅捐及規費(強制費)		
25,515		規費		
25,515		行政規費與強制費		
2,000	2,000	會費、捐助、補助、分攤、照護、救濟與交流活動費	2,000	
2,000	2,000	會費	2,000	較上年度預算數2,000元，無增減。
2,000	2,000	職業團體會費	2,000	護理師2人公會會費(統籌業務費)。

# 臺北市地方教育發展基金－臺北市立大理高級中學

## 基金用途－建築及設備計畫明細表

中華民國113年度

單位：新臺幣元

前年度 決算數	上年度 預算數	科 目	本 年 度 預 算 數	說 明
24,005,382	9,788,000	合計	16,164,000	
24,005,382	9,788,000	購建固定資產、無形資產、非理財 目的之長期投資及營舍與設施工程 支出	16,164,000	
5,037,424	1,716,000	購建固定資產	1,502,000	
5,037,424	1,716,000	一般建築及設備計畫	1,502,000	
503,421	520,000	班級設備	519,560	
	99,750	購置機械及設備	159,560	159,560 新購移動式大屏電視，2臺 *79,780元。
153,000		購置交通及運輸設備	65,000	65,000 汰換無線擴音機1組。
350,421	420,250	購置雜項設備	295,000	
			90,000	汰換雙門冰箱(340公升以上 )，5臺*18,000元。
			138,000	汰換飲水機，6臺*23,000元。
			67,000	新購圖書館典藏圖書。
31,900	31,500	特殊班設備	32,000	
31,900	31,500	購置機械及設備	20,000	
			20,000	新購液晶繪圖手寫觸控板，2 臺*10,000元。
		購置雜項設備	12,000	
			12,000	新購遊戲機主機(含健身環組)1 組。
890,722	1,164,500	資訊設備	950,440	
890,722	1,164,500	購置機械及設備	950,440	
			212,600	汰換網路及資訊周邊設備(電 腦專案計畫)。
			231,440	汰換桌上型電腦(含顯示器 )，10部*23,144元(電腦專案計 畫)。
			326,400	汰換筆記型電腦，15部*21,760 元(電腦專案計畫)。
			180,000	汰換平板電腦，15部*12,000元( 電腦專案計畫)。
3,611,381		校園設備		
3,275,774		購置機械及設備		

# 臺北市地方教育發展基金－臺北市立大理高級中學

## 基金用途－建築及設備計畫明細表

中華民國113年度

單位：新臺幣元

前年度 決算數	上年度 預算數	科 目	本 年 度 預 算 數	說 明
335,607		購置交通及運輸設備		
335,278	72,000	購置無形資產	57,000	
335,278	72,000	一般建築及設備計畫	57,000	
68,385	72,000	資訊設備	57,000	
68,385	72,000	購置電腦軟體	57,000	
			57,000	電腦教學軟體費(電腦專案計畫)。
266,893		校園軟體設備		
266,893		購置電腦軟體		
18,632,680	8,000,000	遞延支出	14,605,000	
18,632,680	8,000,000	一般建築及設備計畫	14,605,000	
		博雅樓屋頂防漏整修工程	5,073,000	
		遞延修繕房屋建築支出	5,073,000	
			4,685,089	一、施工費。
			295,161	二、委託技術服務費(總包價法)。
			92,750	三、工程管理費(按施工費約2%提列)。
		博雅樓廁所整修工程	3,493,000	
		遞延修繕房屋建築支出	3,493,000	
			3,196,110	一、施工費。
			233,316	二、委託技術服務費(總包價法)。
			63,574	三、工程管理費(按施工費約2%提列)。
		活動中心電力改善工程	6,039,000	
		遞延修繕房屋建築支出	6,039,000	
			5,530,500	一、施工費。
			399,347	二、委託技術服務費(總包價法)。
			109,153	三、工程管理費(按施工費約2%提列)。
18,632,680	8,000,000	校園整修工程		
18,632,680	8,000,000	遞延修繕房屋建築支出		

本 頁 空 白



# 預算參考表

# 臺北市地方教育發展基金－臺北市立大理高級中學

## 預計平衡表

中華民國113年12月31日

單位：新臺幣千元

111年(前年) 12月31日 決算數	科 目	113年12月31日 預計數	112年12月31日 預計數	比較增減(-)
27,646	資產合計	21,171	25,086	-3,915
27,646	資產	21,171	25,086	-3,915
17,311	流動資產	10,836	14,751	-3,915
16,243	現金	9,768	13,683	-3,915
16,243	銀行存款	9,768	13,683	-3,915
1,068	應收款項	1,068	1,068	
1,068	其他應收款	1,068	1,068	
10,220	投資、長期應收款項、貸墊款及準備金	10,220	10,220	
10,220	準備金	10,220	10,220	
5,989	退休及離職準備金	5,989	5,989	
4,230	其他準備金	4,230	4,230	
115	其他資產	115	115	
115	什項資產	115	115	
115	暫付及待結轉帳項	115	115	
3,834,077	代管資產	3,834,077	3,834,077	
3,834,077	應付代管資產	3,834,077	3,834,077	
27,646	負債及基金餘額合計	21,171	25,086	-3,915
16,241	負債	16,241	16,241	
8,115	流動負債	8,115	8,115	
8,045	應付款項	8,045	8,045	
4,565	應付代收款	4,565	4,565	
1,441	應付費用	1,441	1,441	
2,039	應付工程款	2,039	2,039	
70	預收款項	70	70	
70	預收收入	70	70	
8,126	其他負債	8,126	8,126	
8,126	什項負債	8,126	8,126	
1,975	存入保證金	1,975	1,975	
5,989	應付退休及離職金	5,989	5,989	
162	暫收及待結轉帳項	162	162	
11,404	基金餘額	4,929	8,844	-3,915
11,404	基金餘額	4,929	8,844	-3,915
11,404	基金餘額	4,929	8,844	-3,915
11,404	累積餘額	4,929	8,844	-3,915

註：1.信託代理與保證資產(負債)前年度決算數383,107元，上年度預計數383,107元，本年度預計數383,107元。2.或有資產(負債)0元。3.本基金自93年度起，本固定項目分開原則，將屬長期固定帳項，包括固定資產22,602,353元、無形資產216,237元及長期債務0元等，另立帳類管理，未納入本表。

## 臺北市地方教育發展基金

## 各項費用

中華民國

前年度 決算數	上年度 預算數	計畫別		合計	高中及高職教育計畫
		用途別科目			
280,622,298	265,553,000	合計		307,972,000	290,142,000
232,418,940	238,326,000	用人費用		236,491,000	236,418,000
121,262,585	123,043,680	正式員額薪資		122,075,280	122,075,280
118,981,570	120,530,160	職員薪金		119,991,000	119,991,000
2,281,015	2,513,520	工員工資		2,084,280	2,084,280
9,474,824	7,887,360	聘僱及兼職人員薪資		8,542,800	8,542,800
9,474,824	7,887,360	兼職人員酬金		8,542,800	8,542,800
2,140,615	2,522,654	加(夜)班費		3,192,941	3,119,941
137,244	380,370	延長工時加班費		1,083,570	1,010,570
2,003,371	2,142,284	未休假加班費		2,109,371	2,109,371
29,100,226	30,002,561	獎金		30,110,386	30,110,386
14,645,205	14,288,850	考績獎金		14,895,970	14,895,970
14,455,021	15,713,711	年終獎金		15,214,416	15,214,416
54,181,145	59,240,992	退休及卹償金		56,998,668	56,998,668
53,903,875	58,148,916	職員退休及離職金		56,779,116	56,779,116
225,742	1,040,032	工員退休及離職金		166,752	166,752
51,528	52,044	卹償金		52,800	52,800
16,259,545	15,628,753	福利費		15,570,925	15,570,925
11,981,882	10,748,664	分擔員工保險費		10,644,924	10,644,924
403,700	563,500	傷病醫藥費		667,500	667,500
1,099,353	1,117,872	員工通勤交通費		1,090,872	1,090,872
2,774,610	3,198,717	其他福利費		3,167,629	3,167,629
15,673,374	9,506,000	服務費用		19,223,000	18,139,000
2,454,902	2,688,856	水電費		2,497,426	2,497,426
1,983,464	2,374,000	工作場所電費		2,003,480	2,003,480
471,438	314,856	工作場所水費		493,946	493,946
123,017	170,225	郵電費		210,000	210,000
37,196	69,965	郵費		110,000	110,000
85,821	100,260	電話費		100,000	100,000
195,845	291,924	旅運費		639,000	639,000
177,945	266,700	國內旅費		615,700	615,700

# 一 臺北市立大理高級中學

## 彙計表

113年度

單位：新臺幣元

一般行政管理計畫	建築及設備計畫				
1,666,000	16,164,000				
73,000					
73,000					
73,000					
1,084,000					

## 臺北市地方教育發展基金

## 各項費用

中華民國

前年度 決算數	上年度 預算數	計畫別		合計	高中及高職教育計 畫
		用途別科目			
17,900	25,224	貨物運費		23,300	23,300
377,348	460,706	印刷裝訂與廣告費		1,318,411	1,318,411
377,348	460,706	印刷及裝訂費		1,318,411	1,318,411
1,618,110	1,571,568	修理保養及保固費		1,545,352	1,545,352
680,350	569,870	一般房屋修護費		577,000	577,000
138,750	303,840	機械及設備修護費		311,760	311,760
799,010	697,858	雜項設備修護費		656,592	656,592
3,910	1,400	保險費		1,200,840	1,200,840
3,910	1,400	其他保險費		1,200,840	1,200,840
6,193,170	1,266,176	一般服務費		8,457,026	8,137,026
8,550	11,520	佣金、匯費、經理費及手續費		11,520	11,520
1,185,679	968,656	外包費		828,656	508,656
4,726,941		計時與計件人員酬金		7,187,850	7,187,850
272,000	286,000	體育活動費		429,000	429,000
4,554,962	2,902,745	專業服務費		3,202,545	2,590,945
3,646,307	2,091,405	講課鐘點、稿費、出席審查及查詢費		2,337,145	2,337,145
45,075	63,200	委託檢驗(定)試驗認證費		63,200	63,200
41,280	61,540	試務甄選費		38,600	38,600
126,900		電腦軟體服務費			
695,400	686,600	其他專業服務費		763,600	152,000
152,110	152,400	公共關係費		152,400	
152,110	152,400	公共關係費		152,400	
4,285,856	3,447,000	材料及用品費		25,778,000	25,271,000
2,060,200	839,780	使用材料費		898,209	898,209
2,060,200	839,780	設備零件		898,209	898,209
2,225,656	2,607,220	用品消耗		24,879,791	24,372,791
184,695	585,875	辦公(事務)用品		602,305	95,305
6,990	90,500	報章雜誌			
	100,000	農業與園藝用品及環境美化費		100,000	100,000
209,180	216,000	服裝		18,480,000	18,480,000
18,031	43,100	醫療用品(非醫療院所使用)		44,000	44,000

一 臺北市立大理高級中學

彙計表

113年度

單位：新臺幣元

一般行政管理計畫	建築及設備計畫				
320,000					
320,000					
611,600					
611,600					
152,400					
152,400					
507,000					
507,000					
507,000					
507,000					
507,000					

## 臺北市地方教育發展基金

## 各項費用

中華民國

前年度 決算數	上年度 預算數	計畫別		合計	高中及高職教育計畫
		用途別科目			
1,806,760	1,571,745	其他用品消耗		5,653,486	5,653,486
148,300	78,000	租金、償債、利息及相關手續費		78,000	78,000
	2,000	機器租金		2,000	2,000
	2,000	機械及設備租金		2,000	2,000
148,300	76,000	交通及運輸設備租金		76,000	76,000
148,300	76,000	車租		76,000	76,000
24,005,382	9,788,000	購建固定資產、無形資產、非理財目的 之長期投資及營舍與設施工程支出		16,164,000	
5,037,424	1,716,000	購建固定資產		1,502,000	
4,198,396	1,295,750	購置機械及設備		1,130,000	
488,607		購置交通及運輸設備		65,000	
350,421	420,250	購置雜項設備		307,000	
335,278	72,000	購置無形資產		57,000	
335,278	72,000	購置電腦軟體		57,000	
18,632,680	8,000,000	遞延支出		14,605,000	
18,632,680	8,000,000	遞延修繕房屋建築支出		14,605,000	
25,515		稅捐及規費(強制費)			
25,515		規費			
25,515		行政規費與強制費			
3,087,816	3,457,000	會費、捐助、補助、分攤、照護、救濟 與交流活動費		3,668,000	3,666,000
2,000	2,000	會費		2,000	
2,000	2,000	職業團體會費		2,000	
407,866	477,580	捐助、補助與獎助		593,780	593,780
407,866	477,580	獎助學員生給與		593,780	593,780
2,677,950	2,977,420	補貼、獎勵、慰問、照護與救濟		3,072,220	3,072,220
96,288	103,200	獎勵費用		302,000	302,000
2,581,662	2,874,220	其他補貼、獎勵、慰問、照護與救濟		2,770,220	2,770,220
977,115	951,000	其他		6,570,000	6,570,000
977,115	951,000	其他支出		6,570,000	6,570,000
977,115	951,000	其他		6,570,000	6,570,000

一 臺北市立大理高級中學

彙計表

113年度

單位：新臺幣元

一般行政管理計畫	建築及設備計畫				
	16,164,000				
	1,502,000				
	1,130,000				
	65,000				
	307,000				
	57,000				
	57,000				
	14,605,000				
	14,605,000				
2,000					
2,000					
2,000					



# 臺北市地方教育發展基金－臺北市立大理高級中學

## 員工人數彙計表

中華民國113年度

單位：人

計 畫 及 項 目	上年度最高可 進用員額數	本年度 增減(-)數	本年度最高可 進用員額數	說 明
合計	142		142	
高中及高職教育計畫部分	142		142	
職員	136	1	137	
技工	4	-1	3	
工友	2		2	

註：1.本表約僱、聘用係指奉准有案之約聘僱人員。

2.外包費編列救生員1人、消化超額職工業務外包費等，計82萬8,656元。3.計時與計件人員酬金編列完全中學專任充實行政人力1人、閩客語教學支援人員鐘點費、承辦全國中等學校運動會行政組臨時人員6人等，計718萬7,850元。

本 頁 空 白

# 臺北市地方教育發展基金

## 用人費用

中華民國

計畫及項目	合計	正式 員額 薪資	聘僱 人員 薪資	加(夜) 班費	津貼	獎 金		
						年終獎金	考績獎金	其他
合計	236,491,000	122,075,280		3,192,941		15,214,416	14,895,970	
高中及高職 教育計畫	236,418,000	122,075,280		3,119,941		15,214,416	14,895,970	
正式人員	184,590,000	122,075,280		3,119,941		15,214,416	14,895,970	
兼任人員	8,542,800							
其他人員	43,285,200							
一般行政管 理計畫	73,000			73,000				
正式人員	73,000			73,000				

註：1.本表兼任人員用人費用，係學校教職員兼課或請假代課鐘點費。2.外包費編列救生員1人、消化超額職工業務外包費等，計82萬8,656元。3.計時與計件人員酬金編列完全中學專任充實行政人力1人、閩客語教學支援人員鐘點費、承辦全國中等學校運動會行政組臨時人員6人等，計718萬7,850元。

—臺北市立大理高級中學

彙計表

113年度

單位：新臺幣元

退休及卹償金		資遣費	福 利 費					提繳費	兼任 人員 用人 費用
退休金	卹償金		分擔 保險費	傷病 醫藥費	提撥 福利金	員工通勤 交通費	其他		
56,945,868	52,800		10,644,924	667,500		1,090,872	3,167,629	8,542,800	
56,945,868	52,800		10,644,924	667,500		1,090,872	3,167,629	8,542,800	
13,755,468			10,644,924	667,500		1,090,872	3,125,629	8,542,800	
43,190,400	52,800						42,000		

# 臺北市地方教育發展基金－臺北市立大理高級中學

## 單位（或計畫）成本分析表

中華民國113年度

單位：新臺幣千元

計畫別	單位	單位成本(元)或 平均利(費)率	數量	預算數	說明
合計				307,972	
高中及高職教育計畫				290,142	
一般行政管理計畫				1,666	
建築及設備計畫				16,164	

# 臺北市地方教育發展基金－臺北市立大理高級中學

## 5年來主要業務計畫分析表

中華民國113年度

單位：新臺幣千元

年度及項目	單位	數量	單位成本(元)或 平均利(費)率	金額	說明
(本)年度預算數					
高中及高職教育計畫				290,142	
(上)年度預算數					
高中及高職教育計畫				254,161	
(前)年度決算數					
高中及高職教育計畫				255,466	
(110)年度決算數					
高中及高職教育計畫				259,397	
(109)年度決算數					
高中及高職教育計畫				221,620	

# 臺北市地方教育發展基金－臺北市立大理高級中學

## 資本資產明細表

中華民國113年度

單位：新臺幣千元

項 目	取得成本 (期初餘額)	以前年度 累計折舊/ 長期投資 評 價	本 年 度 變 動				本年度累計折 舊/長期投資 評價變動數	期末餘額	
			增加		減少				主要增減 原因說明
			金額	類型	金額	類型			
合計	124,852	95,240	1,559		159		8,193	22,819	
土地改良物	10,298	10,195						103	
房屋及建築	9,457	1,932					208	7,317	
機械及設備	68,402	55,121	1,130	增置			6,158	8,253	
交通及運輸 設備	7,156	4,654	65	增置			808	1,759	
雜項設備	29,221	23,338	307	增置			1,019	5,171	
電腦軟體	319		57	增置	159	無形資 產攤銷		216	