

中華民國105年度 4-0501070

議會
審定

(自105年1月1日起至105年12月31日止)

臺北市政府教育局主管

臺北市地方教育發展基金－臺北市立南港高級中學

附屬單位預算之分預算

(特別收入基金)

主辦會計人員 謝復蘭

機關長官 劉葳蕤

臺北市地方教育發展基金－臺北市立南港高級中學

目次

中華民國105年度

一、財務摘要	第 1 頁
二、業務計畫及預算概要	第 3 -15 頁
三、主要表	
(一) 基金來源、用途及餘絀預計表	第 17 -18 頁
(二) 現金流量預計表	第 19 頁
四、附屬表	
(一) 基金來源－服務收入明細表	第 21 頁
(二) 基金來源－財產處分收入明細表	第 22 頁
(三) 基金來源－其他財產收入明細表	第 23 頁
(四) 基金來源－市庫撥款收入明細表	第 24 頁
(五) 基金來源－政府其他撥入收入明細表	第 25 頁
(六) 基金來源－學雜費收入明細表	第 26 頁
(七) 基金來源－受贈收入明細表	第 27 頁
(八) 基金來源－雜項收入明細表	第 28 頁
(九) 基金用途－高中及高職教育計畫明細表	第 29 -53 頁
(十) 基金用途－一般行政管理計畫明細表	第 54 -57 頁
(十一) 基金用途－建築及設備計畫明細表	第 58 -64 頁
五、參考表	
(一) 預計平衡表	第 65 -66 頁
(二) 各項費用彙計表	第 67 -72 頁
(三) 員工人數彙計表	第 73 頁
(四) 用人費用彙計表	第 74 -77 頁
(五) 聘用及約僱人員明細表	第 78 頁

臺北市地方教育發展基金－臺北市立南港高級中學

目 次

中華民國105年度

(六) 單位 (或計畫) 成本分析表	第 79	頁
(七) 5年來主要業務計畫分析表	第 80	頁
(八) 新興計畫分年資金需求表	第 81	頁
(九) 固定項目明細表	第 82	頁

臺北市地方教育發展基金－臺北市立南港高級中學

40501070-1

財務摘要

中華民國105年度

單位：新臺幣元

項 目	本 年 度	上 年 度	比較增減(-)	%
經營成績：				
基金來源	305,219,814	306,878,375	-1,658,561	-0.54
基金用途	312,908,000	315,372,882	-2,464,882	-0.78
賸餘(短絀－)	-7,688,186	-8,494,507	806,321	--
餘絀情形：				
基金餘額	3,136,310	10,824,496	-7,688,186	-71.03
現金流量(註)：				
現金及約當現金之淨增(減－)	-7,688,186	-8,494,507	806,321	--

附註：現金流量係採現金及約當現金基礎，包括現金及自投資日起3個月內到期或清償之債權證券。

本 頁 空 白

業務計畫及預算概要

臺北市地方教育發展基金-臺北市立南港高級中學

業務計畫及預算概要

中華民國 105 年度

壹、基金概況

一、設立宗旨及願景：

(一)本校遵照憲法第 158 及 160 條規定，教育文化應發展民族精神、自治精神，國民道德與健全體格、科學及生活智能，以培養青少年七大學習領域及十大基本能力。

(二)本校自 91 年度起依教育經費編列與管理法第 13 條規定設置「臺北市地方教育發展基金」，以促進教育健全發展，提昇教育經費運用績效。

二、組織概況（另附組織系統圖）：

本校設置校長 1 人，綜理全校校務，下設教務處、學生事務處、總務處、輔導室、圖書館、國中部、教官室、會計室、人事室及附設補校等單位，現編制教師 155 人、行政人員 26 人、專任輔導教師 2 人、專任運動教練 2 人、技工 2 人、工友 3 人、約僱幹事 1 人，總計 192 人。

內部分層業務如下：

教務處：秉承校長之命，辦理全校教務事項。

教學組：掌理課程編排、課業考查、教學研究及教學指導等事項。

註冊組：掌理註冊、編班、轉學、休學、學籍保管、各項獎助學金補助及成績考查等有關學籍事項。

設備組：掌理教學設備計畫之擬定、用具之管理、保管等事項。

資訊組：掌理校務行政資訊系統維護，資訊教學之推動等事項。

實驗研究組：掌理課程研發、教學實驗研究等事項。

學生事務處：秉承校長之命，辦理全校學生事務事項。

學生活動組：掌理訓育計畫之擬定、實施學生生活輔導等事項。

體育組：掌理學生體育活動、體格鍛鍊及體育班等事項。

衛生組：掌理健康檢查，個人及環境衛生檢查、保健等事項。

生活輔導組：掌理高中部學生校內外生活輔導及安全維護等事項。

生活教育組：掌理國中部學生校內外生活管理及教育等事項。

總務處：秉承校長之命，辦理全校總務事項。

事務組：掌理校舍、校具、財產、物品採購保管、工程發包、監工及驗收。

出納組：掌理現金、票據之保管等收支事項。

臺北市地方教育發展基金-臺北市立南港高級中學

業務計畫及預算概要

中華民國 105 年度

文書組：掌理文件收發、撰擬繕校及檔案保管等事項。

輔導室：秉承校長之命，辦理學生生活輔導、教育輔導、生涯輔導等事項。

輔導組：掌理學生心理輔導諮商及個案管理工作等事項。

資料組：掌理學生心理測驗、輔導資料建立及運用等事項。

特殊教育組：掌理特教學生特殊需求之安排，包括資源班之入班教學輔導等個別化教育計畫等事項。

圖書館：秉承校長之命，掌理全校圖書典藏、保管、借閱，推廣及管理等事項。

國中部：秉承校長之命，辦理國中部暨各項專案等事項。

教官室：秉承上級軍訓主管機關之監督與指導，並受校長之指揮，辦理國防通識教育、協助學生生活輔導等事項。

會計室：秉承上級主計機關之監督與指導，並受校長之指揮，依法辦理歲計、會計、統計等事項。

人事室：秉承上級人事機關之監督與指導，並受校長之指揮，依法辦理人事管理查核等事項。

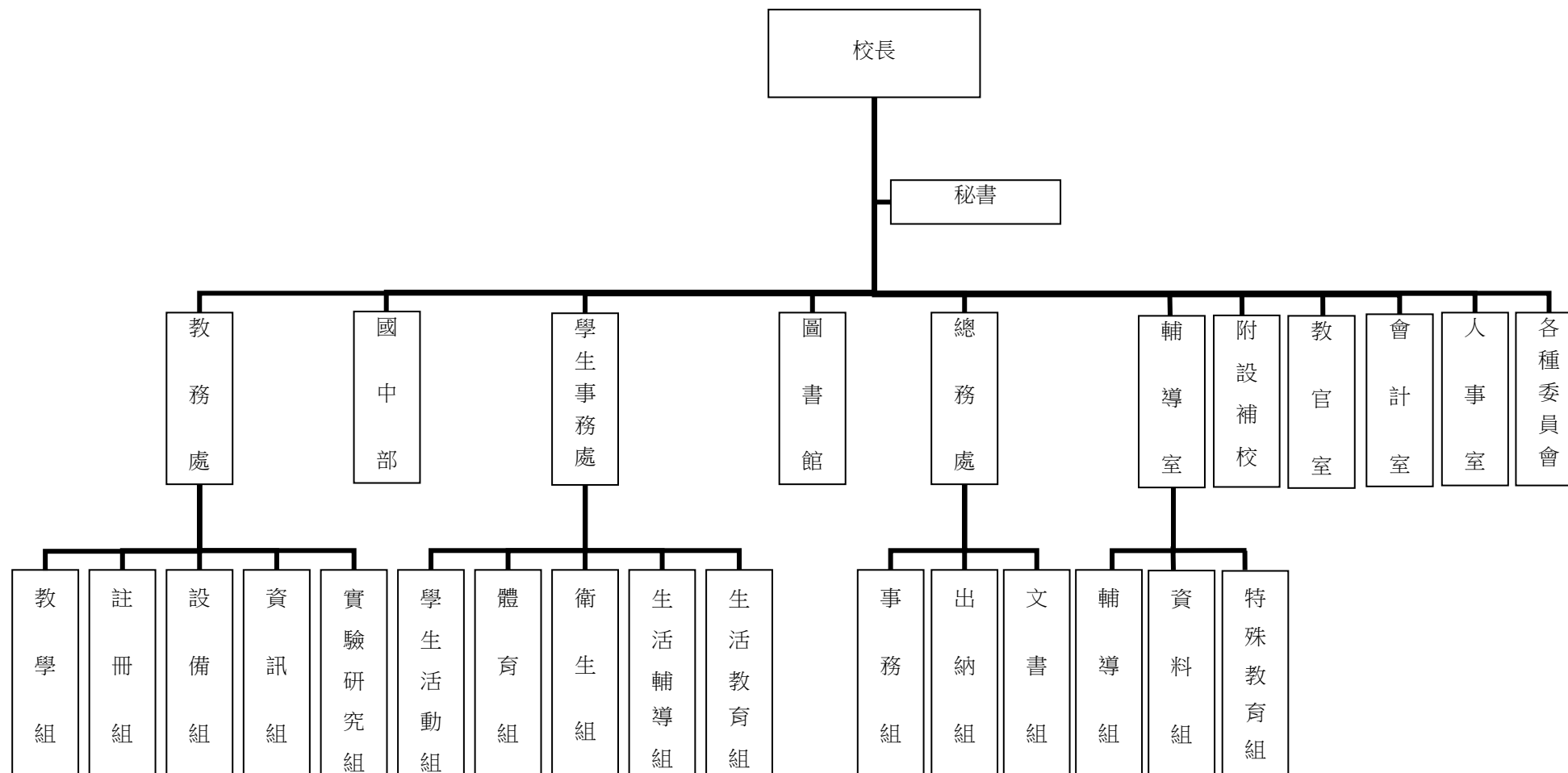
臺北市地方教育發展基金-臺北市立南港高級中學

40501070-5

業務計畫及預算概要

中華民國 105 年度

三、組織系統圖：



四、基金歸類及屬性：本校地方教育發展基金依據教育經費編列與管理法第 13 條規定設置，本基金為預算法第 4 條第 1 項第 2 款第 5 目所定之特別收入基金，以本府教育局為管理機關。

臺北市地方教育發展基金-臺北市立南港高級中學

業務計畫及預算概要

中華民國 105 年度

貳、業務範圍及經營趨勢

一、業務範圍：

- (一)依據教育基本法培養學生健全人格，民主素養，法治觀念，人文涵養，強健體魄及思考判斷與創造能力。
- (二)依據特殊教育法、特殊教育法施行細則及相關規定，設立國中部體育班、學習困難資源班、身心障礙資源班、特教班，及高中部體育班、資源班，因材施教，以達適才適性發展之教育目標。
- (三)設立補校，使中輟生、逾齡生及新移民得以接受國民教育，並輔導升學或就業或適應生活環境。

二、最近 5 年經營趨勢：

基金來源、用途及餘絀

單位：新臺幣元

來源 用途 餘絀	年 度	101 年度決算 金 額	102 年度決算 金 額	103 年度決算 金 額	104 年度預算數 金 額	本年度預算數 金 額
來源部分		315,324,067	319,392,498	316,258,819	306,878,375	305,219,814
用途部分		310,622,759	320,219,368	314,870,007	315,372,882	312,908,000
餘絀部分		4,701,308	-826,870	1,388,812	-8,494,507	-7,688,186

參、業務計畫

一、業務計畫及目標：

(一)本年度業務計畫重點與預算配合情形及預期績效，詳列如下：

- 高中及高職教育計畫：本年度預算編列 259,173,283 元，104 學年度第 2 學期預定招收 66 班、學生人數 1,974 人、105 學年度第 1 學期預定招收 66 班、學生人數 1,974 人，革新教學方法，充實各科教材，提高教學效能及辦理暑期泳訓班、教師甄選、指定活動等項目，藉由辦理各項活動可鍛鍊學生強健的身體，增進學生各項生活智能。

臺北市地方教育發展基金-臺北市立南港高級中學

業務計畫及預算概要

中華民國 105 年度

2.一般行政管理計畫：本年度預算編列 31,411,658 元，係配合校務推動行政處室支援工作，進而增進校務運作。

3.建築及設備計畫：本年度預算編列 22,323,059 元，係購置各項教學設備及行政設備，並辦理綜合教學大樓新建工程、操場草坪整修工程、跑道整修工程及游泳池補強修復工程，以改善教學環境增進教學效能，並提高行政效率。

二、執行政府重要政策：

(一)開啟多元智慧：尊重每個學生獨特的個性，以多元智慧的觀點協助他找到生命的亮點，肯定天生我才必有用，能知於學，樂於學。

(二)培養生活能力：因應新世紀知識社會的到來，培養學生帶得走的能力，諸如人際溝通能力、資訊能力、終身學習能力、生涯規畫能力、問題解決能力等。

(三)蘊育人文情懷：在溫馨開放的校園文化中，孕育人文情懷，學會尊重、包容；建構生命的價值、完成人性的開展。

(四)建置溫馨民主的校園文化：1.以參與式管理、落實行政、教師會、家長會三者的良性互動。

2.以學生第一，教學優先的觀念提昇行政服務效率。

3.放下威權心態，開啟校園民主之風氣。

(五)推動適性教學：1.採多元化、活潑化的教學及評量。

2.運用校內、外資源，加強多元學習能力。

3.關懷相對弱勢學生之教學及輔導。

4.發展資訊教育，充實學生電腦運用之知能，並提昇教師運用電腦教學之能力。

(六)辦理發展性的訓輔活動：1.辦理各項活動、競賽及展演。

2.推動校內、外學習服務與活動。

3.發展績優社團及校隊，如體操、游泳、輕艇及田徑等。

4.加強新興領域教育的辦理，並融入各科教學以收成效。

肆、預算概要

一、基金來源及用途之預計：

(一) 本年度基金來源：服務收入 358,400 元，財產處分收入 10,000 元，其他財產收入 250,300 元，市庫撥款收入 280,352,393 元，政府其他撥入收入 6,832,800 元，學雜費收入 16,606,800 元，受贈收入 275,591 元，雜項收入 533,530 元，基金來源合計 305,219,814 元。

(二) 本年度基金用途：高中及高職教育計畫 259,173,283 元，一般行政管理計畫 31,411,658 元，建築及設備計畫 22,323,059 元，基金用途合計 312,908,000 元。

二、基金餘絀之預計：本年度短絀 7,688,186 元。

臺北市地方教育發展基金-臺北市立南港高級中學

業務計畫及預算概要

中華民國 105 年度

三、現金流量之預計：本年度業務活動淨現金流出 7,688,186 元，主要係業務活動淨現金流出。

四、補辦預算事項：詳補辦預算明細表

購置固定資產 4,050,698 元

- (一) 教育部補助 103 學年度第 1 期高中優質化輔助方案資本門經費 312,498 元。
- (二) 教育部補助 103 學年度第 2 期高中優質化輔助方案資本門經費 208,300 元。
- (三) 教育部補助 103 學年度第 1 期高中均質化實施方案資本門經費 315,000 元。
- (四) 教育部補助推動 3D 列印應用普及和培育實施計畫經費 20,000 元。
- (五) 教育局學校設施改善準備補助 103 年度學校改善運動設施設備經費 500,000 元。
- (六) 教師研習中心補助高中職課程與教學領先計畫第 3 期程 104 年計畫經費 2,661,500 元。
- (七) 本校其他準備金購置 3D 印表機 20,000 元。
- (八) 本校高中及高職教育計畫購置防潮箱 13,400 元。

伍、其他重要說明

一、本年度預算與上年度預算各項目增減之原因：

(一)員工人數增減原因分析：本年度預算員額校長 1 人、教師 154 人、行政人員 26 人、專任輔導教師 2 人、專任運動教練 2 人、技工 1 人、工友 4 人、約僱人員 1 人，總計 191 人，較上年度預算員額 193 人，增加專任輔導教師 1 人，減少技工 1 人、工友 2 人。

(二)基金來源、用途及餘絀各科目增減原因之分析：

- 1.服務收入本年度預算數 358,400 元，較上年度預算數 358,400 元，無增減。
- 2.財產處分收入本年度預算數 10,000 元，較上年度預算數 20,000 元，核實減列 10,000 元。
- 3.其他財產收入本年度預算數 250,300 元，較上年度預算數 477,999 元，核實減列 227,699 元。
- 4.市庫撥款收入本年度預算數 280,352,393 元，較上年度預算數 280,404,772 元，核實減列 52,379 元。
- 5.政府其他撥入收入本年度預算數 6,832,800 元，較上年度預算數 6,171,360 元，核實增列 661,440 元。
- 6.學雜費收入本年度預算數 16,606,800 元，較上年度預算數 19,209,360 元，核實減列 2,602,560 元。
- 7.受贈收入本年度預算數 275,591 元，較上年度預算數 200,000 元，核實增列 75,591 元。
- 8.雜項收入本年度預算數 533,530 元，較上年度預算數 36,484 元，核實增列 497,046 元。

臺北市地方教育發展基金-臺北市立南港高級中學

業務計畫及預算概要

中華民國 105 年度

9.用人費用本年度預算數 267,677,054 元，較上年度預算數 268,578,705 元，核實減列 901,651 元。

10.服務費用本年度預算數 15,850,755 元，較上年度預算數 15,574,227 元，依業務需要核實增列 276,528 元。

11.材料及用品費本年度預算數 3,751,703 元，較上年度預算數 5,125,353 元，核實減列 1,373,650 元。

12.租金、償債與利息本年度預算數 342,252 元，較上年度預算數 197,460 元，依業務需要核實增列 144,792 元。

13.購建固定資產、無形資產及非理財目的之長期投資本年度預算數 22,323,059 元，較上年度預算數 22,740,388 元，核實減列 417,329 元。

14.會費、捐助、補助、分攤、照護、救濟與交流活動費本年度預算數 2,172,287 元，較上年度預算數 2,537,559 元，核實減列 365,272 元。

15.其他本年度預算數 790,890 元，較上年度預算數 619,190 元，依業務需要核實增列 171,700 元。

二、104 學年度第 2 學期核定高中普通班 27 班、體育班 3 班、資源班 1 班，合計 31 班，國中普通班 24 班、體育班 3 班、特教班 3 班、資源班 1 班、學習困難資源班 1 班及補校 3 班，合計 35 班，高國中共計 66 班，預定招收學生人數 1,974 人。105 學年度第 1 學期預估高中普通班 27 班、體育班 3 班、資源班 1 班，合計 31 班，國中普通班 24 班、體育班 3 班、特教班 3 班、資源班 1 班、學習困難資源班 1 班及補校 3 班，合計 35 班，高國中共計 66 班，預定招收學生人數 1,974 人。

三、其他有關說明：無。

臺北市地方教育發展基金－臺北市立南港高級中學

補辦預算明細表

中華民國105年度

單位：新臺幣元

先行辦理 年 度	業務計畫 及用途別	項 目 名 稱	單 位	數 量	單 價	金 額	說 明
103	建築及設備計畫	合計				4,050,698	103.10.28府教工字第10341760000號 教育局學校設施改善準備補助，103年度學校改善運動設施設備經費，內屬設備部分移列固定資產。 教育局學校設施改善準備補助，103年度學校改善運動設施設備經費，內屬設備部分移列固定資產。 教育局學校設施改善準備補助，103年度學校改善運動設施設備經費，內屬設備部分移列固定資產。 教育局學校設施改善準備補助，103年度學校改善運動設施設備經費，內屬設備部分移列固定資產。
		購置固定資產				4,050,698	
	購置固定資產	購置機械及設備				1,127,498	
		電子多功能計時器	臺	2	49,350	98,700	
	購置交通及運輸設備	水中拉力器	組	2	15,500	31,000	
		愛斯基摩式單人比賽用競速輕艇	艘	2	150,000	300,000	
	購置什項設備					300,000	
		跳高墊	組	1	70,300	70,300	

臺北市地方教育發展基金－臺北市立南港高級中學

40501070-11

補辦預算明細表

中華民國105年度

單位：新臺幣元

先行辦理 年 度	業務計畫 及用途別	項 目 名 稱	單 位	數 量	單 價	金 額	說 明
104	建築及設備計畫	購置固定資產				627,498	產。
		購置機械及設備				289,998	103.12.05府教工字第10343028200號
		單槍投影機	臺	1	45,000	45,000	教育部補助103學年度第1學期高級中等學校適性學習社區教育資源均質化實施方案資本門經費。
		筆記型電腦(13吋,CPUi7)	臺	4	30,000	120,000	教育部補助103學年度第1學期高中優質化輔助方案資本門經費。
		平板電腦	臺	6	20,833	124,998	教育部補助103學年度第1學期高中優質化輔助方案資本門經費。
		購置交通及運輸設備				270,000	
		廣播會議系統	組	1	270,000	270,000	教育部補助103學年度第1學期高級中等學校適性學習社區教育資源均質化實施方案資本門經費。
		購置什項設備				67,500	
		圖書	批	1	10,000	10,000	教育部補助103學年度第1學期高中優質化輔助方案資本門經費。
		電子書	批	1	57,500	57,500	教育部補助103學年度第1學期高中優質化輔助方案資本門經費。
						2,923,200	104.2.13府教工字第10431643900號

臺北市地方教育發展基金－臺北市立南港高級中學

補辦預算明細表

中華民國105年度

單位：新臺幣元

先行辦理 年 度	業務計畫 及用途別	項 目 名 稱	單 位	數 量	單 價	金 額	說 明
	購置固定資產					208,300	
	購置機械及設備					120,000	
		筆記型電腦(13吋,CPUi7)	臺	4	30,000	120,000	教育部補助103學年度第2學期高中優質化輔助方案經費。
	購置什項設備					88,300	
		圖書	批	1	78,300	78,300	教育部補助103學年度第2學期高中優質化輔助方案經費。
		DVD影音影片	批	1	10,000	10,000	教育部補助103學年度第2學期高中優質化輔助方案經費。 104.04.13府授主事預字第10430458200號
	購置固定資產					1,062,000	
	購置機械及設備					482,000	
		3D印表機	臺	1	40,000	40,000	因教育部補助推動3D列印應用普及和培育實施計畫經費20,000元，學校自籌20,000元，所需經費擬由本校其他準備金項下支應。
		充電櫃	臺	1	30,000	30,000	教師研習中心補助高中職課程與教學領先計畫104年補助經費。(訓練教育計畫-746-補助高中職發展課程與教學領先計畫學校)。
		高畫質數位攝影機	組	1	28,000	28,000	教師研習中心補助高中職課程與教學領先計畫104年補助經費。(訓練教育計畫-746-補助高中職發展課程與教學領先計畫學校)。

臺北市地方教育發展基金－臺北市立南港高級中學

40501070-13

補辦預算明細表

中華民國105年度

單位：新臺幣元

先行辦理 年 度	業務計畫 及用途別	項 目 名 稱	單 位	數 量	單 價	金 額	說 明
		類單眼相機	組	4	24,500	98,000	教師研習中心補助高中職課程與教學領先計畫104年補助經費。(訓練教育計畫-746-補助高中職發展課程與教學領先計畫學校)。
		蒸餾純水製造機	臺	1	55,000	55,000	教師研習中心補助高中職課程與教學領先計畫104年補助經費。(訓練教育計畫-746-補助高中職發展課程與教學領先計畫學校)。
		精密恆溫箱	臺	1	48,000	48,000	教師研習中心補助高中職課程與教學領先計畫104年補助經費。(訓練教育計畫-746-補助高中職發展課程與教學領先計畫學校)。
		超音波清洗機	臺	1	60,000	60,000	教師研習中心補助高中職課程與教學領先計畫104年補助經費。(訓練教育計畫-746-補助高中職發展課程與教學領先計畫學校)。
		廢液暫存櫃	臺	1	75,000	75,000	教師研習中心補助高中職課程與教學領先計畫104年補助經費。(訓練教育計畫-746-補助高中職發展課程與教學領先計畫學校)。
		電子天平	臺	4	12,000	48,000	教師研習中心補助高中職課程與教學領先計畫104年補助經費。(訓練教育計畫-746-補助高中職發展課程與教學領先計畫學校)。
	購置交通及運輸設備					500,000	
		影音控制設備	套	1	183,000	183,000	教師研習中心補助高中職課程與教學領先計畫104年補助經費。(訓練教育計畫-746-補助高中職發展課程與教學領先計畫學校)。

臺北市地方教育發展基金－臺北市立南港高級中學

補辦預算明細表

中華民國105年度

單位：新臺幣元

先行辦理 年 度	業務計畫 及用途別	項 目 名 稱	單 位	數 量	單 價	金 額	說 明
	購置什項設備	多音軌混音器	臺	1	76,000	76,000	課程與教學領先計畫學校)。 教師研習中心補助高中職課程與 教學領先計畫104年補助經費。(訓 練教育計畫-746-補助高中職發展 課程與教學領先計畫學校)。
		音柱線陣主揚聲器(含吊架)	臺	2	57,500	115,000	教師研習中心補助高中職課程與 教學領先計畫104年補助經費。(訓 練教育計畫-746-補助高中職發展 課程與教學領先計畫學校)。
		音柱線陣輔助揚聲器(含吊架)	臺	2	35,000	70,000	教師研習中心補助高中職課程與 教學領先計畫104年補助經費。(訓 練教育計畫-746-補助高中職發展 課程與教學領先計畫學校)。
		超低音揚聲器	臺	2	28,000	56,000	教師研習中心補助高中職課程與 教學領先計畫104年補助經費。(訓 練教育計畫-746-補助高中職發展 課程與教學領先計畫學校)。
		圖書	批	1	40,000	40,000	教師研習中心補助高中職課程與 教學領先計畫104年補助經費。(訓 練教育計畫-746-補助高中職發展 課程與教學領先計畫學校)。
		防潮箱	臺	1	40,000	40,000	教師研習中心補助高中職課程與 教學領先計畫104年補助經費。(訓 練教育計畫-746-補助高中職發展 課程與教學領先計畫學校)。

臺北市地方教育發展基金－臺北市立南港高級中學

40501070-15

補辦預算明細表

中華民國105年度

單位：新臺幣元

先行辦理 年 度	業務計畫 及用途別	項 目 名 稱	單 位	數 量	單 價	金 額	說 明
	購置固定資產					1,652,900	104.06.16府授主事預字第 10430738800號
	購置機械及設備					1,639,500	
		核心網路交換器	組	2	580,000	1,160,000	教師研習中心補助高中職課程與 教學領先計畫104年補助經費。(訓 練教育計畫-746-補助高中職發展 課程與教學領先計畫學校)。
		邊際網路交換器	組	4	71,000	284,000	教師研習中心補助高中職課程與 教學領先計畫104年補助經費。(訓 練教育計畫-746-補助高中職發展 課程與教學領先計畫學校)。
		不斷電系統	組	1	195,500	195,500	教師研習中心補助高中職課程與 教學領先計畫104年補助經費。(訓 練教育計畫-746-補助高中職發展 課程與教學領先計畫學校)。
	購置什項設備					13,400	
		防潮箱	臺	1	13,400	13,400	為新購攝影機之防潮確實需要， 且具急迫及必要性，所需經費擬 由本校高中及高職教育計畫-設備 零件項下支應。

備註：各管理機關(構)依預算法第 8 8 條規定補辦預算，應確係不及編入年度預算，且因經營環境發生重大變遷或正常業務(含執行中央補助款項目)之確實需要，並經主管機關核轉本府核准先行辦理者；不具急迫性之事項，仍應儘可能納入預算辦理。

本 頁 空 白

主 要 表

臺北市地方教育發展基金－臺北市立南港高級中學

40501070-17

基金來源、用途及餘絀預計表

中華民國105年度

單位：新臺幣元

前年度決算數	科 目		本年度預算數	上年度預算數	比較增減（－）
	編 號	名 稱			
316,258,819	4	基金來源	305,219,814	306,878,375	-1,658,561
83,000	43	勞務收入	358,400	358,400	
83,000	431	服務收入	358,400	358,400	
417,781	45	財產收入	260,300	497,999	-237,699
2,862	451	財產處分收入	10,000	20,000	-10,000
414,919	45Y	其他財產收入	250,300	477,999	-227,699
294,467,995	46	政府撥入收入	287,185,193	286,576,132	609,061
287,400,618	462	市庫撥款收入	280,352,393	280,404,772	-52,379
7,067,377	46Y	政府其他撥入收入	6,832,800	6,171,360	661,440
19,548,064	4S	教學收入	16,606,800	19,209,360	-2,602,560
19,548,064	4S1	學雜費收入	16,606,800	19,209,360	-2,602,560
1,741,979	4Y	其他收入	809,121	236,484	572,637
999,386	4YO	受贈收入	275,591	200,000	75,591
742,593	4YY	雜項收入	533,530	36,484	497,046
314,870,007	5	基金用途	312,908,000	315,372,882	-2,464,882
268,839,538	52	高中及高職教育計畫	259,173,283	260,194,664	-1,021,381
30,669,874	5L	一般行政管理計畫	31,411,658	32,437,830	-1,026,172

臺北市地方教育發展基金－臺北市立南港高級中學

基金來源、用途及餘絀預計表

中華民國105年度

單位：新臺幣元

前年度決算數	科 目		本年度預算數	上年度預算數	比較增減(－)
	編 號	名 稱			
15,360,595	5M	建築及設備計畫	22,323,059	22,740,388	-417,329
1,388,812	6	本期賸餘(短絀-)	-7,688,186	-8,494,507	806,321
17,930,191	71	期初基金餘額	10,824,496	10,175,499	648,997
19,319,003	73	期末基金餘額	3,136,310	1,680,992	1,455,318

臺北市地方教育發展基金－臺北市立南港高級中學

40501070-19

現金流量預計表

中華民國105年度

單位：新臺幣元

項 目		本年度預算數	說 明
編 號	名 稱		
81	業務活動之現金流量		
811	本期賸餘(短絀－)	-7,688,186	
813	業務活動之淨現金流入(流出－)	-7,688,186	
82	其他活動之現金流量		
82Z	其他活動之淨現金流入(流出－)		
83	現金及約當現金之淨增(淨減－)	-7,688,186	
84	期初現金及約當現金	16,455,506	
85	期末現金及約當現金	8,767,320	

註：本表係採現金及約當現金基礎，包括現金及自投資日起3個月內到期或清償之債權證券。

本 頁 空 白

附 屬 表

臺北市地方教育發展基金－臺北市立南港高級中學

40501070-21

基金來源－服務收入明細表

中華民國105年度

單位：新臺幣元

前年度決算數	上年度預算數	科 目		本 年 度 預 算 數				說 明
		編 號	名 稱	單位	數量	單價	金 額	
83,000	358,400		合計				358,400	
83,000	358,400	431	服務收入				358,400	較上年度預算數358,400元，無增減。
				人	180	700	126,000	暑期游泳訓練班學生票收入(收支對列)。
				人	60	500	30,000	教師甄選報名費收入(收支對列)。
				年	1	180,000	180,000	教科書費衍生之作業管理費收入(收支對列)。
				人	32	700	22,400	體育班甄選報名費收入(收支對列)。

臺北市地方教育發展基金－臺北市立南港高級中學

基金來源－財產處分收入明細表

中華民國105年度

單位：新臺幣元

前年度決算數	上年度預算數	科 目		本 年 度 預 算 數				說 明
		編 號	名 稱	單 位	數 量	單 價	金 額	
2,862	20,000		合計				10,000	
2,862	20,000	451	財產處分收入	年	1	10,000	10,000	較上年度預算數20,000元，減少10,000元。 財產報廢殘值收入。

臺北市地方教育發展基金－臺北市立南港高級中學

40501070-23

基金來源－其他財產收入明細表

中華民國105年度

單位：新臺幣元

前年度決算數	上年度預算數	科 目		本 年 度 預 算 數				說 明
		編 號	名 稱	單 位	數 量	單 價	金 額	
414,919	477,999		合計				250,300	
414,919	477,999	45Y	其他財產收入				250,300	較上年度預算數477,999元，減少227,699元。
				人、月	3x12	1,300	46,800	夜間開放停車場供民眾使用收入(收支對列)。
				年	1	120,000	120,000	校園場地開放收入(收支對列)。
				年	1	53,500	53,500	員生消費合作社、幼兒園及熱食部場地使用費收入。
				年	1	30,000	30,000	教職員工停車收入。

臺北市地方教育發展基金－臺北市立南港高級中學

基金來源－市庫撥款收入明細表

中華民國105年度

單位：新臺幣元

前年度決算數	上年度預算數	科 目		本 年 度 預 算 數				說 明
		編 號	名 稱	單 位	數 量	單 價	金 額	
287,400,618	280,404,772		合計				280,352,393	
287,400,618	280,404,772	462	市庫撥款收入	年	1	280,352,393	280,352,393	較上年度預算數280,404,772元，減少52,379元。市府補助款。

臺北市地方教育發展基金－臺北市立南港高級中學

40501070-25

基金來源－政府其他撥入收入明細表

中華民國105年度

單位：新臺幣元

前年度決算數	上年度預算數	科 目		本 年 度 預 算 數				說 明
		編 號	名 稱	單 位	數 量	單 價	金 額	
7,067,377	6,171,360		合計				6,832,800	
7,067,377	6,171,360	46Y	政府其他撥入收入				6,832,800	較上年度預算數6,171,360元，增加661,440元。
				人、學期	438x1	6,240	2,733,120	教育部補助104學年度第2學期一、二年級學生學費收入。
				人、學期	657x1	6,240	4,099,680	教育部補助105學年度第1學期一、二、三年級學生學費收入。

臺北市地方教育發展基金－臺北市立南港高級中學

基金來源－學雜費收入明細表

中華民國105年度

單位：新臺幣元

前年度決算數	上年度預算數	科 目		本 年 度 預 算 數				說 明
		編 號	名 稱	單 位	數 量	單 價	金 額	
19,548,064	19,209,360		合計				16,606,800	
19,548,064	19,209,360	4S1	學雜費收入				16,606,800	較上年度預算數19,209,360元，減少2,602,560元。
				人、學期	612x1	6,240	3,818,880	104學年度第2學期學生學費收入(減免483人)。
				人、學期	393x1	6,240	2,452,320	105學年度第1學期學生學費收入(減免702人)。
				人、學期	350x2	1,820	1,274,000	高一雜費收入(減免30人)(收支對列)。
				人、學期	355x2	1,740	1,235,400	高二及高三社會組雜費收入(減免34人)(收支對列)。
				人、學期	345x2	2,060	1,421,400	高二及高三自然組雜費收入(減免26人)(收支對列)。
				人、學期	730x2	380	554,800	電腦耗材、周邊設備及相關教學軟體費收入(收支對列)。
				年	1	850,000	850,000	重修學分費收入(收支對列)。
				年	1	5,000,000	5,000,000	課業輔導費收入(收支對列)。

臺北市地方教育發展基金－臺北市立南港高級中學

40501070-27

基金來源－受贈收入明細表

中華民國105年度

單位：新臺幣元

前年度決算數	上年度預算數	科 目		本 年 度 預 算 數				說 明
		編 號	名 稱	單 位	數 量	單 價	金 額	
999,386	200,000		合計				275,591	
999,386	200,000	4YO	受贈收入	年	1	275,591	275,591	較上年度預算數200,000元，增加75,591元。 急難救助金及獎學金等捐款收入(收支對列)。

臺北市地方教育發展基金－臺北市立南港高級中學

基金來源－雜項收入明細表

中華民國105年度

單位：新臺幣元

前年度決算數	上年度預算數	科 目		本 年 度 預 算 數				說 明
		編 號	名 稱	單 位	數 量	單 價	金 額	
742,593	36,484		合計				533,530	
742,593	36,484	4YY	雜項收入				533,530	較上年度預算數36,484元，增加497,046元。
				年	1	508,246	508,246	學生證補卡費、圖說費及逾期罰款等收入。
				人、月	1x12	600	7,200	員工宿舍房租津貼收入。
				月	12	1,507	18,084	員工宿舍管理費收入：50元*62.8平方公尺*0.48年代折扣=1507元，1,507元*1戶*12月=18,084元。

臺北市地方教育發展基金－臺北市立南港高級中學

40501070-29

基金用途－高中及高職教育計畫明細表

中華民國105年度

單位：新臺幣元

前年度決算數	上年度預算數	科 目		本年度預算數				說 明
		編 號	名 稱	單位	數量	單價	金額	
268,839,538	260,194,664		合 計				259,173,283	
243,967,788	237,800,940	1	用人費用				238,096,031	
121,265,150	117,528,000	11	正式員額薪資				119,664,000	較上年度預算數117,528,000元，增加2,136,000元。
121,265,150	117,528,000	113	職員薪金	年	1	104,184,000	104,184,000	教職員136人薪金(詳用人費用彙計表)。
				年	1	7,812,000	7,812,000	教職員11人薪金(詳用人費用彙計表)。
				年	1	7,668,000	7,668,000	教職員11人薪金(詳用人費用彙計表)。
10,527,032	7,702,656	12	聘僱及兼職人員薪資				7,702,656	較上年度預算數7,702,656元，無增減。
406,896	406,896	122	約僱職員薪金	年	1	406,896	406,896	僱用人員1人薪金(詳聘用及約僱人員明細表)。
10,120,136	7,295,760	124	兼職人員酬金	節	1,584	400	633,600	教師代課鐘點費，本校高中部編制專任教師總人數67人，按9分之1計，編列8人，每人198節，總節數8人*198節=1,584節。
				班、週、節	3x44x20	360	950,400	補校教師授課鐘點費。

臺北市地方教育發展基金－臺北市立南港高級中學

基金用途－高中及高職教育計畫明細表

中華民國105年度

單位：新臺幣元

前年度決算數	上年度預算數	科 目		本年度預算數				說 明
		編 號	名 稱	單 位	數 量	單 價	金 額	
				節、週	8x52	360	149,760	補校兼行政人員(主任、組長等)工作補助費。
				人、月	1x12	3,000	36,000	補校兼行政人員(校長)兼職費。
				人、月	3x12	2,000	72,000	補校教師導師費。
				人、月	3x12	2,500	90,000	補校兼行政人員(總務、人事、會計等)兼職費。
				節、週、月	246x4x11	400	4,329,600	高中部兼課鐘點費：1.依課程標準規定每週課程總時數1,050節。2.現有教師依標準規定每週授課總時數804節。3.每週兼課總時數1,050節-804節=246節。
				節	1,760	360	633,600	教師代課鐘點費，本校國中部編制教師總人數72人，按9分之1計，編列8人，每人220節，總節數8人*220節=1,760節。
				節	840	400	336,000	資源班授課鐘點費。
				節	162	400	64,800	高中體育班課程綱要寒暑假授課鐘點費。
1,438,259	2,069,453	13	超時工作報酬				2,070,893	較上年度預算數2,069,453元，增加1,440元。
1,034,600	1,810,893	131	加班費				1,826,893	
				年	1	811,193	811,193	不休假出勤加班費。

臺北市地方教育發展基金－臺北市立南港高級中學

40501070-31

基金用途－高中及高職教育計畫明細表

中華民國105年度

單位：新臺幣元

前年度決算數	上年度預算數	科 目		本年度預算數				說 明
		編 號	名 稱	單位	數量	單價	金額	
				人、小時	2x12	185	4,440	教職員工辦理各項業務加班費(補校)。
				人、小時	7x48	185	62,160	教職員工辦理各項業務加班費(高中部)(收支對列)。
				人、小時	7x48	185	62,160	教職員工辦理各項業務加班費(國中)。
				人、小時	7x12	185	15,540	資源班、特教班教職員加班費。
				年	1	32,533	32,533	不休假出勤加班費。
				年	1	92,267	92,267	不休假出勤加班費。
				人、小時	1x18	120	2,160	體育班工友加班費。
				人、小時	2x5	185	1,850	體育班教職員加班費。
				人、小時	2x23	185	8,510	暑期泳訓班工作人員加班費(收支對列)。
				人、小時	11x5	185	10,175	教師甄選工作人員加班費(收支對列)。
				人、小時	4x60	185	44,400	開放學校場地管理人員加班費(收支對列)。
				人、小時	8x10	185	14,800	體育班甄選工作人員加班費(收支對列)。
				人、小時	4x7	185	5,180	開放停車場工作人員加班費(收支對列)。

臺北市地方教育發展基金－臺北市立南港高級中學

基金用途－高中及高職教育計畫明細表

中華民國105年度

單位：新臺幣元

前年度決算數	上年度預算數	科 目		本年度預算數				說 明
		編 號	名 稱	單位	數量	單價	金額	
403,659	258,560	133	誤餐費	人、小時	4x10	185	7,400	教科書作業管理工作人員加班費(收支對列)。
				人、小時	30x111	185	616,050	課業輔導教職員加班費(收支對列)。
				人、小時	15x13	185	36,075	重修學分教職員加班費(收支對列)。
				人次	275	80	22,000	教職員工逾時誤餐費(國中部)。
				人次	750	80	60,000	教職員工逾時誤餐費(高中部)(收支對列)。
				人次	84	80	6,720	教職員工逾時誤餐費(補校)。
				人次	150	80	12,000	資源班、特教班會議誤餐費。
				人次	155	80	12,400	體育班教師帶隊參賽誤餐費。
				人次	150	80	12,000	運動會各項競賽工作人員及裁判人員誤餐費。
				人次	200	80	16,000	活化教學研習誤餐費。
				人次	100	80	8,000	課後社團成果發表會與會人員及工作人員誤餐費。
				人次	50	80	4,000	性別平等教育宣導活動(含相關專業研習)工作人員誤餐費。
				人次	125	80	10,000	高國中教師進修研習教師逾時誤餐費。

臺北市地方教育發展基金－臺北市立南港高級中學

40501070-33

基金用途－高中及高職教育計畫明細表

中華民國105年度

單位：新臺幣元

前年度決算數	上年度預算數	科 目		本年度預算數				說 明
		編 號	名 稱	單位	數量	單價	金額	
				人次	20	80	1,600	冬夏令營活動工作人員誤餐費(新增)。
				人次	90	80	7,200	教師甄選工作人員誤餐費(收支對列)。
				人次	17	80	1,360	體育班甄選工作人員誤餐費(收支對列)。
				人次	75	80	6,000	教科書作業管理工作人員誤餐費(收支對列)。
				人次	125	80	10,000	課業輔導教職員誤餐費(收支對列)。
				人次	125	80	10,000	重修學分教職員誤餐費(收支對列)。
				人次	534	80	42,720	推動生命教育活動工作人員誤餐費。
				人次	25	80	2,000	新加坡青年學生文化親善訪問團接待工作人員逾時誤餐費。
25,088,229	25,493,705	15	獎金				26,043,664	較上年度預算數25,493,705元，增加549,959元。
10,341,048	10,776,000	151	考績獎金				11,062,200	
				年	1	9,772,200	9,772,200	依考績法規定核發之獎金。
				年	1	651,000	651,000	依考績法規定核發之獎金。
				年	1	639,000	639,000	依考績法規定核發之獎金。

臺北市地方教育發展基金－臺北市立南港高級中學

基金用途－高中及高職教育計畫明細表

中華民國105年度

單位：新臺幣元

前年度決算數	上年度預算數	科 目		本年度預算數				說 明
		編 號	名 稱	單位	數量	單價	金額	
14,747,181	14,717,705	152	年終獎金	年	1	12,995,602	14,981,464	依規定於年節加發之獎金。
				年	1	50,862	50,862	依規定於年節加發之獎金。
				年	1	976,500	976,500	依規定於年節加發之獎金。
				年	1	958,500	958,500	依規定於年節加發之獎金。
68,201,977	69,368,472	16	退休及卹償金				66,798,849	較上年度預算數69,368,472元，減少2,569,623元。
67,040,337	69,368,472	161	職員退休及離職金				66,798,849	
				年	1	8,893,872	8,893,872	提撥退撫基金。
				年	1	24,408	24,408	提撥退撫基金。
				年	1	657,072	657,072	提撥退撫基金。
				年	1	617,760	617,760	提撥退撫基金。
				年	1	95,337	95,337	退休人員年終慰問金(新增)。
				年	1	56,510,400	56,510,400	退休人員月退休金，123人 *35,750元*12月=52,767,000元； 退休遺族月撫慰金，17人*18,350 元*12月=3,743,400元；合計 56,510,400元。
1,161,640		164	卹償金					
17,447,141	15,638,654	18	福利費				15,815,969	較上年度預算數15,638,654元，增加177,315元。

臺北市地方教育發展基金－臺北市立南港高級中學

40501070-35

基金用途－高中及高職教育計畫明細表

中華民國105年度

單位：新臺幣元

前年度決算數	上年度預算數	科 目		本年度預算數				說 明
		編 號	名 稱	單位	數量	單價	金額	
11,463,099	10,332,564	181	分擔員工保險費	年	1	9,359,904	9,359,904	分擔公保、勞保、健保費。
				年	1	47,028	47,028	分擔公保、勞保、健保費。
				年	1	698,220	698,220	分擔公保、勞保、健保費。
				年	1	675,312	675,312	分擔公保、勞保、健保費。
172,500	429,000	183	傷病醫藥費	人	12	16,000	192,000	教職員健康檢查費。
				人	28	3,500	98,000	教職員健康檢查費。
1,357,449	1,234,800	187	員工通勤交通費	人、月、段	82x10x1	630	516,600	教師上下班交通費。
				人、月、段	49x10x2	630	617,400	教師上下班交通費。
				人、月、段	5x12x2	630	75,600	教官上下班交通費。
				人、月、段	6x10x1	630	37,800	特教教師上下班交通費。
				人、月、段	5x10x2	630	63,000	特教教師上下班交通費。
				人、月、段	6x10x1	630	37,800	體育班教師上下班交通費。
				人、月、段	5x10x2	630	63,000	體育班教師上下班交通費。
				人、月、段	5x10x2	630	63,000	體育班教師上下班交通費。
4,454,093	3,642,290	18Y	其他福利費	年	1	368,000	368,000	休假旅遊補助費。
				年	1	16,000	16,000	休假旅遊補助費。
				年	1	16,000	16,000	休假旅遊補助費。
				年	1	48,000	48,000	休假旅遊補助費。
				年	1	48,000	48,000	休假旅遊補助費。

臺北市地方教育發展基金－臺北市立南港高級中學

基金用途－高中及高職教育計畫明細表

中華民國105年度

單位：新臺幣元

前年度決算數	上年度預算數	科 目		本年度預算數				說 明
		編 號	名 稱	單位	數量	單價	金額	
				年	1	500,335	500,335	退休人員子女教育補助費。
				人、年	85x1	6,000	510,000	退休人員三節慰問金。
				年	1	1,400,000	1,400,000	子女教育補助費。
				年	1	121,720	121,720	結婚補助費(30,430元*2月*2人)。
				年	1	354,250	354,250	喪葬補助費(35,425元*5月*2人)。
14,241,560	14,512,977	2	服務費用				14,648,095	
5,042,501	4,898,652	21	水電費				5,078,716	較上年度預算數4,898,652元，增加180,064元。
3,547,499	3,695,254	212	工作場所電費				3,869,986	
				年	1	340,000	340,000	班級電費(高中部)(收支對列)。
				年	1	2,736,040	2,736,040	班級電費。
				年	1	68,000	68,000	游泳池用電費。
				年	1	31,000	31,000	暑期泳訓班電費補助費(室內)(收支對列)。
				年	1	60,000	60,000	開放學校場地用電費(收支對列)。
				年	1	20,000	20,000	開放停車場電費分攤(收支對列)。
				年	1	421,021	421,021	課業輔導電費(收支對列)。

臺北市地方教育發展基金－臺北市立南港高級中學

40501070-37

基金用途－高中及高職教育計畫明細表

中華民國105年度

單位：新臺幣元

前年度決算數	上年度預算數	科 目		本年度預算數				說 明	
		編 號	名 稱	單位	數量	單價	金額		
789,145	527,398	214	工作場所水費	年	1	193,925	193,925	重修學分電費(收支對列)。	
								546,250	
				年	1	488,852	488,852	班級水費。	
				年	1	50,000	50,000	游泳池用水費。	
705,857	676,000	217	氣體費	年	1	7,398	7,398	暑期泳訓班水費補助費(室內)(收支對列)。	
								662,480	
				學期	2	330,740	661,480	溫水游泳池瓦斯費。	
				學期	2	500	1,000	特教班生活教育教學用瓦斯費。	
268,730	318,400	22	郵電費				286,560	較上年度預算數318,400元，減少31,840元。	
56,599	60,000	221	郵費				54,000		
				學期	2	24,500	49,000	寄發通知單及其他郵件等郵資(高中部)(收支對列)。	
				學期	2	2,500	5,000	寄發通知單及其他郵件等郵資(國中)部。	
212,131	258,400	222	電話費				232,560		
				學期	2	9,200	18,400	電話費(國中)部。	
				學期	2	107,080	214,160	電話費(高中)部(收支對列)。	
893,193	342,890	23	旅運費				344,440	較上年度預算數342,890元，增加1,550元。	

臺北市地方教育發展基金－臺北市立南港高級中學

基金用途－高中及高職教育計畫明細表

中華民國105年度

單位：新臺幣元

前年度決算數	上年度預算數	科 目		本年度預算數				說 明
		編 號	名 稱	單位	數量	單價	金額	
230,850	218,550	231	國內旅費	年	1	13,950	218,550	因公市外出差旅費(國中部)。 市外開會、教學參訪及校外教學等出差旅費(高中部)(收支對列)。 校外教學隨隊人員出差旅費。 體育班教師帶隊市外參賽出差旅費。
				天	79	1,550	122,450	
				人、天	13x3	1,550	60,450	
				天	14	1,550	21,700	
575,525	83,000	233	大陸地區旅費					
71,640		236	貨物運費			84,550		
			學期	2	4,950	9,900	各項活動器材搬運費(高中部)(收支對列)。	
	41,340	23Y	其他旅運費	年	1	4,650	4,650	各項活動器材搬運費(國中部)(新增)。
				學期	2	35,000	70,000	體育班參賽器材搬運費。
15,178					人次	266	30	7,980
				人次	464	30	13,920	教職員工因公外勤洽公或辦理活動所需外勤交通費(高中部)(收支對列)。

臺北市地方教育發展基金－臺北市立南港高級中學

40501070-39

基金用途－高中及高職教育計畫明細表

中華民國105年度

單位：新臺幣元

前年度決算數	上年度預算數	科 目		本年度預算數				說 明
		編 號	名 稱	單位	數量	單價	金額	
				人次	48	30	1,440	教職員工因公外勤洽公或辦理活動所需外勤交通費(補校)。
				人次	600	30	18,000	體育班教師帶隊參賽外勤交通費。
502,514	417,980	24	印刷裝訂與廣告費				492,460	較上年度預算數417,980元，增加74,480元。
502,514	417,980	241	印刷及裝訂費				492,460	
				學期	2	9,290	18,580	印製教學用表冊及其他零星報表(國中部)。
				臺、月、張	7x12x3,600	0.7	211,680	影印機使用費(高中部)(收支對列)。
				學期	2	75,000	150,000	印製教學用表冊及其他零星報表(高中部)(收支對列)。
				年	1	20,000	20,000	運動會宣傳海報、邀請函等印製費。
				學期	2	2,500	5,000	高國中輔導活動用海報、宣傳資料等印製。
				學期	2	25,000	50,000	高國中輔導活動用心理測驗題本、答案卡、手冊等。
				學期	2	14,000	28,000	推動生命教育活動研習手冊及活動成果印製。
				年	1	9,200	9,200	新加坡青年學生文化親善訪問團

臺北市地方教育發展基金－臺北市立南港高級中學

基金用途－高中及高職教育計畫明細表

中華民國105年度

單位：新臺幣元

前年度決算數	上年度預算數	科 目		本年度預算數				說 明
		編 號	名 稱	單位	數量	單價	金額	
2,092,994	1,791,400	25	修理保養及保固費				1,786,800	接待印製手冊資料等。 較上年度預算數1,791,400元，減少4,600元。
545,688	670,400	252	一般房屋修護費	學期	2	19,200	38,400	公用房舍及其他建物修理維護費(補校)。
				學期	2	166,000	332,000	公用房舍及其他建物修理維護費(國中部)。
				學期	2	100,000	200,000	公用房舍及其他建物修理維護費(高中部)(收支對列)。
64,394	180,800	255	機械及設備修護費	年	1	64,000	64,000	電腦設備維護費(電腦專案計畫)。
				學期	2	8,400	16,800	游泳池及機房機械養護費。
				學期	2	50,000	100,000	學生電腦課程用維護費(收支對列)。
1,482,912	940,200	257	什項設備修護費				1,035,600	
				學期	2	4,800	9,600	設備器材等保養修護費(補校)。
				學期	2	170,000	340,000	各項教學設備儀器用具等保養修護費(國中部)。
				學期	2	255,000	510,000	各項教學設備儀器用具等保養修護費(高中部)(收支對列)。

臺北市地方教育發展基金－臺北市立南港高級中學

40501070-41

基金用途－高中及高職教育計畫明細表

中華民國105年度

單位：新臺幣元

前年度決算數	上年度預算數	科 目		本年度預算數				說 明
		編 號	名 稱	單位	數量	單價	金額	
				學期	2	28,000	56,000	特教班教學器材維護費。
				學期	2	42,000	84,000	體育班教學器材等維護費。
				學期	2	5,000	10,000	體育班器材維護費。
				年	1	5,000	5,000	開放學校場地器材維護費(收支對列)。
				年	1	21,000	21,000	停車場系統設施等維護費(收支對列)。
22,882	10,400	26	保險費				10,400	較上年度預算數10,400元，無增減。
22,882	10,400	26Y	其他保險費				10,400	
				人次	80	40	3,200	體育班參賽保險費。
				人	180	40	7,200	暑期泳訓班學員保險費(收支對列)。
1,433,770	1,221,930	27	一般服務費				1,290,494	較上年度預算數1,221,930元，增加68,564元。
61,780	98,160	276	佣金、匯費、經理費及手續費				56,844	
				人、學期	1,579x2	18	56,844	委託超商代收學雜費手續費。
332,028	379,570	279	外包費				759,140	
				人、月	2x10	37,957	759,140	游泳池救生員外包費。
837,892	536,080	27D	計時與計件人員酬金				156,510	

臺北市地方教育發展基金－臺北市立南港高級中學

基金用途－高中及高職教育計畫明細表

中華民國105年度

單位：新臺幣元

前年度決算數	上年度預算數	科 目		本年度預算數				說 明
		編 號	名 稱	單位	數量	單價	金額	
202,070	208,120	27F	體育活動費	人、月	1x2	360	720	提撥暑期泳訓班工讀生勞退準備金(收支對列)。
				小時	84	133	11,172	暑期泳訓班工讀生薪津(收支對列)。
				人、月	2x2	3,694	14,776	分擔暑期泳訓班救生員勞保及健保費。
				人、年	1x1	7,210	7,210	暑期泳訓班救生員年終獎金。
				人、月	2x2	1,818	7,272	提撥暑期泳訓班救生員退休金。
				人、月	2x2	28,840	115,360	暑期泳訓班救生員薪津。
							318,000	
				人、年	1x1	2,000	2,000	文康活動費，本校編列約僱人員1人，每人編列2,000元。
				人、年	136x1	2,000	272,000	文康活動費，本校編列教職員136人，每人編列2,000元。
3,984,976	5,511,325	28	專業服務費	人、年	11x1	2,000	22,000	文康活動費，本校編列教職員11人，每人編列2,000元。
				人、年	11x1	2,000	22,000	文康活動費，本校編列教職員11人，每人編列2,000元。
							5,358,225	較上年度預算數5,511,325元，減少153,100元。
3,772,166	5,376,700	285	講課鐘點、稿費、出席審查及查詢費				5,295,600	

臺北市地方教育發展基金－臺北市立南港高級中學

40501070-43

基金用途－高中及高職教育計畫明細表

中華民國105年度

單位：新臺幣元

前年度決算數	上年度預算數	科 目		本年度預算數				說 明
		編 號	名 稱	單位	數量	單價	金額	
				節	36	1,600	57,600	分組活動外聘講師鐘點費。
				班、月	5x12	600	36,000	特教班教材編輯費。
				節	40	1,600	64,000	資源班外聘講師鐘點費。
				節	840	400	336,000	體育班教練鐘點費。
				節	30	1,600	48,000	活化教學外聘講師鐘點費。
				節	45	800	36,000	課後社團活動講師鐘點費。
				節	6	1,600	9,600	性別平等教育宣導活動(含相關專業研習)外聘講師鐘點費。
				節	48	1,600	76,800	高國中輔導活動及個案研討會外聘講師鐘點費。
				節	5	800	4,000	高國中輔導活動內聘講師鐘點費。
				節	25	1,600	40,000	高國中教師進修研習外聘講師鐘點費。
				節	12	1,600	19,200	冬夏令營活動外聘講師鐘點費。
				節	10	1,600	16,000	法治教育活動外聘講師鐘點費。
				節	120	500	60,000	暑期泳訓班教練鐘點費(收支對列)。
				人次	2	2,000	4,000	體育班甄選專家學者評審出席費(收支對列)。
				節	6,800	550	3,740,000	課業輔導鐘點費(收支對列)。

臺北市地方教育發展基金－臺北市立南港高級中學

基金用途－高中及高職教育計畫明細表

中華民國105年度

單位：新臺幣元

前年度決算數	上年度預算數	科 目		本年度預算數				說 明
		編 號	名 稱	單位	數量	單價	金額	
				節	1,000	550	550,000	重修學分鐘點費(收支對列)。
				節	3	800	2,400	技職教育、免試及十二年國教校園宣導內聘講師鐘點費。
				節	50	1,600	80,000	推動生命教育活動外聘講師鐘點費。
				節	9	800	7,200	推動生命教育活動內聘講師鐘點費。
				節	8	800	6,400	新加坡青年學生文化親善訪問團接待內聘講師鐘點費。
				節	4	1,600	6,400	新加坡青年學生文化親善訪問團外聘講師鐘點費。
				節	240	400	96,000	國中特殊技藝教育班鐘點費。
23,000	50,000	287	委託檢驗(定)試驗認證費				50,000	
				年	1	50,000	50,000	建物公共安全檢查及消防安全檢測等費(高中部)(收支對列)。
131,420	12,625	289	試務甄選費				12,625	
				年	1	12,625	12,625	教師甄選試務費用(收支對列)。
58,390	72,000	28A	電子計算機軟體服務費					
5,533,780	4,526,538	3	材料及用品費				3,123,728	

臺北市地方教育發展基金－臺北市立南港高級中學

40501070-45

基金用途－高中及高職教育計畫明細表

中華民國105年度

單位：新臺幣元

前年度決算數	上年度預算數	科 目		本年度預算數				說 明
		編 號	名 稱	單位	數量	單價	金額	
2,341,823	1,583,690	31	使用材料費				1,369,060	較上年度預算數1,583,690元，減少214,630元。
2,341,823	1,583,690	315	設備零件				1,369,060	
				學期	2	20,730	41,460	教學及事務用具等(補校)。
				學期	2	30,000	60,000	其他教學用具(高中部)(收支對列)。
				學期	2	30,000	60,000	教學用事務用具(高中部)(收支對列)。
				學期	2	30,000	60,000	音樂、運動等教學用具(高中部)(收支對列)。
				學期	2	30,000	60,000	家事、烹飪所需炊事、餐飲用具等(高中部)(收支對列)。
				學期	2	30,000	60,000	自然、工藝等教學用具(高中部)(收支對列)。
				年	1	160,000	160,000	電腦耗材(電腦專案計畫)。
				學期	2	10,000	20,000	體育班運動器材、用品。
				組	10	4,500	45,000	汰舊換新布幕(含架子)-設備組(班級設備費移列)(新增)。
				班	10	6,300	63,000	國中部電腦設備維護及管理費(電腦專案計畫)。
				學期	2	20,000	40,000	活化教學所需教學用具。
				年	1	10,600	10,600	開放學校場地器材費(收支對

臺北市地方教育發展基金－臺北市立南港高級中學

基金用途－高中及高職教育計畫明細表

中華民國105年度

單位：新臺幣元

前年度決算數	上年度預算數	科 目		本年度預算數				說 明
		編 號	名 稱	單位	數量	單價	金額	
				學期	2	227,400	454,800	列)。
				學期	2	50,000	100,000	學生電腦課程用耗材及零組件等(收支對列)。
				學期	2	30,000	60,000	教科書作業管理所需教學用具等(收支對列)。
				學期	2	20,000	40,000	課業輔導教學用具等(收支對列)。
				學期	2	17,100	34,200	。重修學分教學用具等(收支對列)。
3,191,957	2,942,848	32	用品消耗				1,754,668	推動生命教育活動研習用教材、DVD等。
								較上年度預算數2,942,848元，減少1,188,180元。
157,114	372,600	321	辦公(事務)用品				220,380	
				學期	2	4,500	9,000	教學用文具紙張等用品(補校)。
				學期	2	60,000	120,000	教學用文具紙張等用品(高中部)(收支對列)。
				學期	2	13,555	27,110	特教班、資源班教學用文具紙張等用品。
				學期	2	2,100	4,200	高國中輔導活動用文具紙張等用品。
				學期	2	1,000	2,000	法治教育活動宣導用文具紙張等

臺北市地方教育發展基金－臺北市立南港高級中學

40501070-47

基金用途－高中及高職教育計畫明細表

中華民國105年度

單位：新臺幣元

前年度決算數	上年度預算數	科 目		本年度預算數				說 明
		編 號	名 稱	單位	數量	單價	金額	
139,358	138,000	322	報章什誌	年	1	620	620	用品。 開放停車場相關文具紙張等用品 (收支對列)。
				學期	2	14,475	28,950	課業輔導文具紙張等用品(收支 對列)。
				學期	2	4,250	8,500	推動生命教育活動文具用品紙張 等。
				學期	2	10,000	20,000	國中特殊技藝教育班文具紙張等 用品。
				學期	2	67,500	135,000	訂閱書報雜誌等費用(高中部)(收 支對列)。
				學期	2	1,500	3,000	特教班訂閱書報雜誌等費用。
76,090	46,540	328	醫療用品(非醫療院 所使用)	學期	2	20,500	41,000	保健醫療用具(高中部)(收支對列)。
2,819,395	2,385,708	32Y	其他	學期	2	2,770	5,540	保健醫療用具(國中部)。
				學期	2	165,840	331,680	教學實驗用材料、體育材料、音 樂材料、工藝家事及其他材料(國中部)。

臺北市地方教育發展基金－臺北市立南港高級中學

基金用途－高中及高職教育計畫明細表

中華民國105年度

單位：新臺幣元

前年度決算數	上年度預算數	科 目		本年度預算數				說 明
		編 號	名 稱	單位	數量	單價	金額	
				學期	2	19,340	38,680	消毒藥水及衛生清潔用品(國中部)。
				團	1	8,000	8,000	童軍教育所需材料、雜支等。
				學期	2	14,000	28,000	消毒藥水及衛生清潔用品(高中部)(收支對列)。
				箱	30	2,500	75,000	專用垃圾袋(高中部)(收支對列)。
				學期	2	208,639	417,278	教學實驗用材料、體育材料、音樂材料、工藝家事及其他材料(高中部)(收支對列)。
				學期	2	5,995	11,990	特教班、資源班教學材料及活動用品。
				學期	2	13,500	27,000	資源班家政材料等教學用品材料。
				學期	2	2,000	4,000	體育班游泳教學用消毒劑等。
				學期	2	37,000	74,000	游泳池水質消毒殺菌維護耗材等費。
				年	1	21,600	21,600	運動會用耗材、茶水、場地佈置及雜支等。
				學期	2	18,000	36,000	活化教學各項活動用雜支。
				學期	2	40,000	80,000	活化教學用教學材料費、教育圖書等。

臺北市地方教育發展基金－臺北市立南港高級中學

40501070-49

基金用途－高中及高職教育計畫明細表

中華民國105年度

單位：新臺幣元

前年度決算數	上年度預算數	科 目		本年度預算數				說 明
		編 號	名 稱	單位	數量	單價	金額	
				年	1	10,000	10,000	課後社團活動用品、雜支等。
				學期	2	700	1,400	性別平等教育宣導活動(含相關專業研習)場地佈置、茶水、耗材等。
				年	1	12,000	12,000	冬夏令營活動材料、場地佈置及雜支等。
				學期	2	3,700	7,400	法治教育活動宣導用品。
				年	1	2,240	2,240	體育班甄選所需材料、雜支等(收支對列)。
				學期	2	20,000	40,000	教科書作業管理所需教學用材料等(收支對列)。
				學期	2	22,500	45,000	課業輔導教學材料等(收支對列)。
				學期	2	10,000	20,000	重修學分教學材料等(收支對列)。
				學期	2	4,240	8,480	推動生命教育活動場地佈置、茶水、雜支等。
				年	1	10,000	10,000	新加坡青年學生文化親善訪問團接待課程材料、雜支等。
				學期	2	20,000	40,000	國中特殊技藝教育班教學材料。
1,012,060	197,460	4	租金、償債與利息				342,252	
992,060	172,460	44	交通及運輸設備租金				217,460	較上年度預算數172,460元，增

臺北市地方教育發展基金－臺北市立南港高級中學

基金用途－高中及高職教育計畫明細表

中華民國105年度

單位：新臺幣元

前年度決算數	上年度預算數	科 目		本年度預算數				說 明
		編 號	名 稱	單位	數量	單價	金額	
992,060	172,460	442	車租				217,460	加45,000元。
				學期	2	30,000	60,000	教學參觀及學術交流活動等租車費(高中部)(收支對列)。
				學期	2	2,730	5,460	資源班、特教班教學活動等租車費。
				學期	2	35,000	70,000	體育班參賽租車費。
				輛	2	20,000	40,000	活化教學活動車租。
				輛	2	3,000	6,000	課後社團活動校外展演車租。
				學期	2	10,000	20,000	推動生命教育活動體驗學習、參觀研習等車租。
				次	1	16,000	16,000	新加坡青年學生文化親善訪問團接待參觀活動租車費用。
20,000	25,000	45	什項設備租金				124,792	較上年度預算數25,000元，增加99,792元。
20,000	25,000	451	什項設備租金				124,792	
				臺、月	21x12	396	99,792	飲水機租金(高中部)(收支對列)(新增)。
				年	1	25,000	25,000	運動會音響租用。
2,787,112	2,537,559	7	會費、捐助、補助、分攤、照護、救濟與交流活				2,172,287	

臺北市地方教育發展基金－臺北市立南港高級中學

40501070-51

基金用途－高中及高職教育計畫明細表

中華民國105年度

單位：新臺幣元

前年度決算數	上年度預算數	科 目		本年度預算數				說 明
		編 號	名 稱	單位	數量	單價	金額	
136,007	190,600	72	動費 捐助、補助與獎助				290,600	較上年度預算數190,600元，增加100,000元。
115,000	150,600	726	獎助學員生給與				250,600	
				班、學期	32x2	1,000	64,000	優秀學生獎學金(國中部)。
				班、學期	30x2	1,000	60,000	優秀學生獎學金(高中部)。
				年	1	100,000	100,000	學生獎助學金等(收支對列)。
				小時	200	133	26,600	教科書作業管理學生工讀金(收支對列)。
21,007	40,000	72Y	其他				40,000	
				學期	2	20,000	40,000	學校社團刊物、學生活動及畢業生獎品等補助(高中部)(收支對列)。
2,651,105	2,346,959	74	補貼(償)、獎勵、慰問、 照護與救濟				1,881,687	較上年度預算數2,346,959元，減少465,272元。
2,651,105	2,346,959	74Y	其他				1,881,687	
				人、日	155x200	55	1,705,000	清寒學生餐費補助。
				人、年	8x1	137	1,096	教職員工生流感疫苗接種經費。
				年	1	175,591	175,591	學生及教職員工醫療、喪葬、急難等救補助費(收支對列)。
1,297,238	619,190	9	其他				790,890	

臺北市地方教育發展基金－臺北市立南港高級中學

基金用途－高中及高職教育計畫明細表

中華民國105年度

單位：新臺幣元

前年度決算數	上年度預算數	科 目		本年度預算數				說 明
		編 號	名 稱	單位	數量	單價	金額	
1,297,238	619,190	91	其他支出				790,890	較上年度預算數619,190元，增加171,700元。
1,297,238	619,190	91Y	其他				790,890	
				人、週、次	3x40x10	63	75,600	學生安全導護費。
				人、學期	1,095x2	50	109,500	班級自治費(高中部)(新增)。
				人、學期	879x2	50	87,900	班級自治費(國中部)。
				學期	2	1,000	2,000	特教班、資源班等各項活動獎品、校外教學參訪交通費等。
				人次	890	80	71,200	體育班學生參賽誤餐費。
				學期	2	10,000	20,000	體育班學生參賽報名費。
				學期	2	81,245	162,490	體育班學生外縣市參賽住宿費。
				學期	2	65,500	131,000	體育班移地訓練交通費。
				年	1	20,000	20,000	運動會競賽用錦旗、獎牌及獎品等。
				學期	2	5,000	10,000	活化教學辦理競賽獎品。
				年	1	20,000	20,000	課後社團活動成果發表場地佈置、服裝租借、音響租借等。
				人次	90	80	7,200	冬夏令營活動誤餐費(新增)。
				學期	2	2,300	4,600	法治教育活動宣導用獎品、雜支等。
				學期	2	16,700	33,400	推動生命教育活動研習活動書

臺北市地方教育發展基金－臺北市立南港高級中學

40501070-53

基金用途－高中及高職教育計畫明細表

中華民國105年度

單位：新臺幣元

前年度決算數	上年度預算數	科 目		本年度預算數				說 明
		編 號	名 稱	單位	數量	單價	金額	
				年	1	30,000	30,000	籍、獎品等。 新加坡青年學生文化親善訪問團 接待來訪餐費、活動門票、場地 佈置等。 國中特殊技藝教育班獎品、雜支 等。
				學期	2	3,000	6,000	

臺北市地方教育發展基金－臺北市立南港高級中學

基金用途－一般行政管理計畫明細表

中華民國105年度

單位：新臺幣元

前年度決算數	上年度預算數	科 目		本年度預算數				說 明
		編 號	名 稱	單位	數量	單價	金額	
30,669,874	32,437,830		合 計				31,411,658	
29,098,741	30,777,765	1	用人費用				29,581,023	
18,479,066	20,352,000	11	正式員額薪資				19,620,000	較上年度預算數20,352,000元，減少732,000元。
16,273,736	17,496,000	113	職員薪金	年	1	17,796,000	17,796,000	職員27人薪金(詳用人費用彙計表)。
2,205,330	2,856,000	114	工員工資	年	1	1,824,000	1,824,000	工員5人工資(詳用人費用彙計表)。
779,752	1,055,801	13	超時工作報酬				1,024,631	較上年度預算數1,055,801元，減少31,170元。
779,752	1,055,801	131	加班費	年	1	872,006	872,006	不休假出勤加班費。
				人、小時	5x12	185	11,100	校園安全校內同仁例假日人力支援。
				人、小時	15x51	185	141,525	教職員工各項業務加班費(統籌業務費)。
4,356,152	4,685,000	15	獎金				4,541,000	較上年度預算數4,685,000元，減少144,000元。
1,964,546	2,147,000	151	考績獎金				2,094,500	

臺北市地方教育發展基金－臺北市立南港高級中學

40501070-55

基金用途－一般行政管理計畫明細表

中華民國105年度

單位：新臺幣元

前年度決算數	上年度預算數	科目		本年度預算數				說明
		編號	名稱	單位	數量	單價	金額	
2,391,606	2,538,000	152	年終獎金	年	1	2,094,500	2,094,500	依考績法規定核發之獎金。
							2,446,500	
1,950,718	1,683,456	16	退休及卹償金	年	1	2,446,500	2,446,500	依規定於年節加發之獎金。
							1,661,808	較上年度預算數1,683,456元，減少21,648元。
1,464,634	1,540,656	161	職員退休及離職金				1,570,608	
				年	1	1,570,608	1,570,608	提撥退撫基金。
486,084	142,800	162	工員退休及離職金				91,200	
				年	1	91,200	91,200	提撥勞工退休準備金。
3,533,053	3,001,508	18	福利費				2,733,584	較上年度預算數3,001,508元，減少267,924元。
2,523,227	1,882,068	181	分擔員工保險費				1,828,464	
				年	1	1,828,464	1,828,464	分擔公保、勞保、健保費。
501,231	559,440	187	員工通勤交通費				393,120	
				人、月、段	20x12x2	630	302,400	員工上下班交通費。
				人、月、段	12x12x1	630	90,720	員工上下班交通費。
508,595	560,000	18Y	其他福利費				512,000	
				年	1	512,000	512,000	休假旅遊補助費。
1,021,925	1,061,250	2	服務費用				1,202,660	
2,400	2,400	22	郵電費				2,160	較上年度預算數2,400元，減少240元。

臺北市地方教育發展基金－臺北市立南港高級中學

基金用途－一般行政管理計畫明細表

中華民國105年度

單位：新臺幣元

前年度決算數	上年度預算數	科 目		本年度預算數				說 明
		編 號	名 稱	單位	數量	單價	金額	
2,400	2,400	222	電話費	月	12	180	2,160	校園安全保全專線電話費用等。
							2,160	
228,788	402,350	27	一般服務費				544,000	較上年度預算數402,350元，增加141,650元。
195,370	360,000	279	外包費	人、年	12x1	40,000	480,000	消化超額職工(技工、工友)業務外包費。
33,418	42,350	27F	體育活動費	人、年	32x1	2,000	64,000	文康活動費，本校編列教職員27人、工員5人合計32人，每人編列2,000元。
610,737	476,500	28	專業服務費				476,500	較上年度預算數476,500元，無增減。
610,737	476,500	28Y	其他	年	1	476,500	476,500	校園安全機械定點、機動巡邏等保全費用。
180,000	180,000	29	公共關係費				180,000	較上年度預算數180,000元，無增減。
180,000	180,000	291	公共關係費	月	12	15,000	180,000	校長特別費。
549,208	598,815	3	材料及用品費				627,975	

臺北市地方教育發展基金－臺北市立南港高級中學

40501070-57

基金用途－一般行政管理計畫明細表

中華民國105年度

單位：新臺幣元

前年度決算數	上年度預算數	科 目		本年度預算數				說 明
		編 號	名 稱	單 位	數 量	單 價	金 額	
549,208	598,815	32	用品消耗				627,975	較上年度預算數598,815元，增加29,160元。
549,208	598,815	321	辦公(事務)用品	年	1	627,975	627,975	統籌業務費計算如下:高中普通班27班、體育班3班，1,290元x15班x12月=232,200元，810元x15班x12月=145,800元；國中普通班24班、特教班2班、體育班3班，1,290元x15班x12月=232,200元，810元x14班x12月=136,080元；補校3班，645元x3班x12月=23,220元，以上合計769,500元，除依實際需求移列加班費141,525元外，其餘如列數。

臺北市地方教育發展基金－臺北市立南港高級中學

基金用途－建築及設備計畫明細表

中華民國105年度

單位：新臺幣元

前年度決算數	上年度預算數	科 目		本年度預算數				說 明
		編 號	名 稱	單位	數量	單價	金額	
15,360,595	22,740,388		合計				22,323,059	
15,360,595	22,740,388	5	購建固定資產、無形資產及非理財目的之長期投資				22,323,059	
5,264,864	6,555,250	51	購置固定資產				4,089,000	
			專案計畫				700,000	
			新興計畫				700,000	
			(一) 綜合教學大樓新建工程				700,000	先期規劃費。
		513	擴充改良房屋建築及設備				700,000	
				式	1	688,000	688,000	一、委託技術服務費。
				式	1	12,000	12,000	二、工程管理費。
							(700,000)	總工程經費明細如下：
				年	1	688,000	688,000	一、委託技術服務費
				年	1	12,000	12,000	二、工程管理費
5,264,864	6,555,250		一般建築及設備計畫				3,389,000	新增。
			班級設備				627,000	

臺北市地方教育發展基金－臺北市立南港高級中學

40501070-59

基金用途－建築及設備計畫明細表

中華民國105年度

單位：新臺幣元

前年度決算數	上年度預算數	科 目		本年度預算數				說 明
		編 號	名 稱	單位	數量	單價	金額	
		514	購置機械及設備				425,000	
				臺	10	20,500	205,000	汰舊換新單槍投影機-設備組。
				臺	1	155,000	155,000	汰舊換新數位快印機-教務處。
				臺	1	65,000	65,000	汰舊換新桌上型視力機-學務處。
		515	購置交通及運輸設備				60,000	
				臺	2	16,000	32,000	汰舊換新混音器-總務處。
				臺	2	14,000	28,000	汰舊換新功率擴大器-總務處。
		516	購置什項設備				142,000	
				年	1	116,000	116,000	新購圖書及影音光碟-圖書館。
				組	2	13,000	26,000	汰舊換新雙頻無線麥克風組-總務處。
			學校設備				246,000	
		514	購置機械及設備				246,000	
				臺	12	20,500	246,000	汰舊換新單槍投影機。
			特殊班設備				80,000	
		516	購置什項設				80,000	

臺北市地方教育發展基金－臺北市立南港高級中學

基金用途－建築及設備計畫明細表

中華民國105年度

單位：新臺幣元

前年度決算數	上年度預算數	科 目		本年度預算數				說 明
		編 號	名 稱	單位	數量	單價	金額	
			備	臺	1	60,000	60,000	新購投籃機-特教組。
				臺	1	20,000	20,000	新購咖啡機-特教組。
			資訊設備				2,436,000	
		514	購置機械及設備				2,436,000	
				年	1	320,000	320,000	汰舊換新電腦周邊設備及零組件(電腦專案計畫)。
				臺	45	23,000	1,035,000	汰舊換新電腦教室個人電腦(電腦專案計畫)。
				臺	47	23,000	1,081,000	汰舊換新個人電腦(電腦專案計畫)。
5,264,864	6,555,250		校園設備					
3,431,186	3,920,900	514	購置機械及設備					
1,031,259	250,600	515	購置交通及運輸設備					
802,419	2,383,750	516	購置什項設備					
280,956		52	購置無形資產				72,000	
280,956			一般建築及設備計				72,000	新增。

臺北市地方教育發展基金－臺北市立南港高級中學

40501070-61

基金用途－建築及設備計畫明細表

中華民國105年度

單位：新臺幣元

前年度決算數	上年度預算數	科 目		本年度預算數				說 明
		編 號	名 稱	單位	數量	單價	金額	
250,500			畫					
			臺北市公私立 高中職課程與 教學領先計畫 經費					
250,500		521	購置電腦軟 體					
30,456			資訊設備				72,000	
30,456		521	購置電腦軟 體				72,000	
				年	1	72,000	72,000	新購電腦教學軟體(電腦專案計 畫)。
9,814,775	16,185,138	58	遞延支出(臺北市地 方教育發展基金及臺 北市臺北都會區捷運 固定資產重置基金專 用)				18,162,059	
9,814,775	16,185,138		一般建築及設備計 畫				18,162,059	新增。
			操場草坪整修 工程				1,743,390	
		582	其他遞延支				1,743,390	

臺北市地方教育發展基金－臺北市立南港高級中學

基金用途－建築及設備計畫明細表

中華民國105年度

單位：新臺幣元

前年度決算數	上年度預算數	科 目		本年度預算數				說 明
		編 號	名 稱	單位	數量	單價	金額	
			出				1,614,250	一、施工費
				平方公尺	2,935	550	1,614,250	草地球場整修。
				式	1	96,855	96,855	二、委託技術服務費(總包價法)。
				式	1	32,285	32,285	三、工程管理費(依施工費2%提列)。
		582	跑道整修工程				4,722,624	
			其他遞延支出				4,722,624	
			出				4,372,800	一、施工費
				平方公尺	2,180	1,840	4,011,200	人工跑道面層。
				平方公尺	113	3,200	361,600	排水溝整修。
				式	1	262,368	262,368	二、委託技術服務費(總包價法)。
				式	1	87,456	87,456	三、工程管理費(按施工費2%提列)。
		582	游泳池補強修復工程				11,696,045	
			其他遞延支出				11,696,045	

臺北市地方教育發展基金－臺北市立南港高級中學

40501070-63

基金用途－建築及設備計畫明細表

中華民國105年度

單位：新臺幣元

前年度決算數	上年度預算數	科目		本年度預算數				說明
		編號	名稱	單位	數量	單價	金額	
							10,884,154	一、施工費
				處	20	11,000	220,000	鋼架樑柱接頭角撐補強。
				平方公尺	1,941	460	892,860	鷹架及墜落防止設施。
				式	1	10,000	10,000	施工臨時水電費。
				式	1	451,700	451,700	既有設備管線遷移復原。
				平方公尺	36	7,475	269,100	強化碳纖維貼附補強。
				平方公尺	82	200	16,400	天花板拆除運棄。
				公尺	1	604	604	磚牆裂縫修補。
				平方公尺	620	1,470	911,400	地面止滑石英磚。
				組	54	2,300	124,200	蓮蓬頭(含管線)。
				公尺	20	1,840	36,800	不銹鋼扶手單層掛牆式(單邊)。
				公尺	80	2,000	160,000	施工圍籬。
				平方公尺	1,110	350	388,500	瀝青混凝土鋪面、舖築及滾壓。
				處	11	5,000	55,000	白華處理、滲水處理。
				公尺	26	1,170	30,420	混凝土結構性裂縫灌注。
				平方公尺	1,083	1,310	1,418,730	外牆裝修材整修(含拆除運棄及防水)。
				噸	9	59,000	531,000	新增鋼立面斜撐。
				平方公尺	973	180	175,140	室內外頂板防水保護漆(二道)施作。
				平方公尺	1,489	1,360	2,025,040	內牆、樑貼面磚(含拆除運棄及

臺北市地方教育發展基金－臺北市立南港高級中學

基金用途－建築及設備計畫明細表

中華民國105年度

單位：新臺幣元

前年度決算數	上年度預算數	科 目		本年度預算數				說 明
		編 號	名 稱	單位	數量	單價	金額	
				個	30	4,000	120,000	防水)。
				平方公尺	30	1,470	44,100	汰換燈具。
				平方公尺	112	1,200	134,400	2樓地坪磁磚裂縫及脫落修復。
				組	272	630	171,360	保護層剝落、鋼筋鏽蝕處理。
				處	16	85,900	1,374,400	電子高功率日光燈(含安裝)。
				間	84	15,750	1,323,000	樓板敲除重新施作修復。
				式	1	594,208	594,208	隔間(含拆除運棄、隔間門板)。
				式	1	217,683	217,683	二、委託技術服務費(總包價法)。
								三、工程管理費(依施工費2%提列)。
9,814,775	16,185,138		校園整修工程					
9,687,362	16,185,138	581	遞延修繕房屋建築支出					
127,413		582	其他遞延支出					

参 考 表

臺北市地方教育發展基金－臺北市立南港高級中學

40501070-65

預計平衡表

中華民國105年12月31日

單位：新臺幣元

103年(前年)12月31日		科 目		105年12月31日		104年(上年)12月31日				比較 增減(-)
決算數		編 號	名 稱	預計數		預計數	調整數(±)	調整後預計數		
金額	%			金額	%			金額	%	
4,174,984,547	100.00		資產合計	4,158,801,854	100.00	3,858,108,689	308,381,351	4,166,490,040	100.00	-7,688,186
4,174,984,547	100.00	1	資產	4,158,801,854	100.00	3,858,108,689	308,381,351	4,166,490,040	100.00	-7,688,186
25,500,813	0.61	11	流動資產	9,318,120	0.22	11,557,113	5,449,193	17,006,306	0.41	-7,688,186
24,950,013	0.60	111	現金	8,767,320	0.21	10,974,932	5,480,574	16,455,506	0.39	-7,688,186
24,950,013	0.60	1112	銀行存款	8,767,320	0.21	10,974,932	5,480,574	16,455,506	0.39	-7,688,186
		113	應收款項			32,181	-32,181			
		113Y	其他應收款			32,181	-32,181			
550,800	0.01	115	預付款項	550,800	0.01	550,000	800	550,800	0.02	
550,800	0.01	1154	預付費用	550,800	0.01	550,000	800	550,800	0.02	
7,044,288	0.17	12	投資、長期應收款項、貸墊款及準備金	7,044,288	0.17	5,408,471	1,635,817	7,044,288	0.17	
7,044,288	0.17	124	準備金	7,044,288	0.17	5,408,471	1,635,817	7,044,288	0.17	
4,426,815	0.11	1241	退休及離職準備金	4,426,815	0.11	3,727,479	699,336	4,426,815	0.11	
2,617,473	0.06	124Y	其他準備金	2,617,473	0.06	1,680,992	936,481	2,617,473	0.06	
4,142,439,446	99.22	13	其他資產	4,142,439,446	99.61	3,841,143,105	301,296,341	4,142,439,446	99.42	
4,142,439,446	99.22	131	什項資產	4,142,439,446	99.61	3,841,143,105	301,296,341	4,142,439,446	99.42	
1,000	0.00	1311	存出保證金	1,000	0.00	1,000		1,000	0.00	
264,061	0.01	1315	暫付及待結轉帳項	264,061	0.01		264,061	264,061	0.01	
4,142,174,385	99.21	1316	代管資產	4,142,174,385	99.60	3,841,142,105	301,032,280	4,142,174,385	99.41	
4,174,984,547	100.00		負債及基金餘額合計	4,158,801,854	100.00	3,858,108,689	308,381,351	4,166,490,040	100.00	-7,688,186
4,155,665,544	99.54	2	負債	4,155,665,544	99.92	3,856,427,697	299,237,847	4,155,665,544	99.74	
7,168,825	0.17	21	流動負債	7,168,825	0.17	9,195,823	-2,026,998	7,168,825	0.17	
6,903,344	0.17	212	應付款項	6,903,344	0.17	9,182,094	-2,278,750	6,903,344	0.17	
4,683,499	0.11	2123	應付代收款	4,683,499	0.11	6,202,831	-1,519,332	4,683,499	0.11	
2,172,577	0.05	2125	應付費用	2,172,577	0.05	2,617,643	-445,066	2,172,577	0.05	

臺北市地方教育發展基金－臺北市立南港高級中學

預計平衡表

中華民國105年12月31日

單位：新臺幣元

103年(前年)12月31日		科 目		105年12月31日		104年(上年)12月31日				比較 增減(-)
決 算 數		編 號	名 稱	預 計 數		預 計 數	調 整 數(±)	調 整 後 預 計 數		
金 額	%			金 額	%			金 額	%	
47,268	0.01	212Y	其他應付款	47,268	0.01	361,620	-314,352	47,268	0.01	
265,481	0.00	213	預收款項	265,481	0.00	13,729	251,752	265,481	0.00	
265,481	0.00	2133	預收收入	265,481	0.00	13,729	251,752	265,481	0.00	
4,148,496,719	99.37	22	其他負債	4,148,496,719	99.75	3,847,231,874	301,264,845	4,148,496,719	99.57	
4,148,496,719	99.37	221	什項負債	4,148,496,719	99.75	3,847,231,874	301,264,845	4,148,496,719	99.57	
1,895,519	0.05	2211	存入保證金	1,895,519	0.05	2,360,593	-465,074	1,895,519	0.05	
4,426,815	0.11	2213	應付退休及離職金	4,426,815	0.11	3,727,479	699,336	4,426,815	0.11	
4,142,174,385	99.21	2214	應付代管資產	4,142,174,385	99.59	3,841,142,105	301,032,280	4,142,174,385	99.41	
		2215	暫收及待結轉帳項			1,697	-1,697			
19,319,003	0.46	3	基金餘額	3,136,310	0.08	1,680,992	9,143,504	10,824,496	0.26	-7,688,186
19,319,003	0.46	31	基金餘額	3,136,310	0.08	1,680,992	9,143,504	10,824,496	0.26	-7,688,186
19,319,003	0.46	311	基金餘額	3,136,310	0.08	1,680,992	9,143,504	10,824,496	0.26	-7,688,186
19,319,003	0.46	3111	累積餘額	3,136,310	0.08	1,680,992	9,143,504	10,824,496	0.26	-7,688,186

註：1.信託代理與保證資產(負債)前年度決算數1,040,000元，上年度調整後預計數1,040,000元，本年度預計數1,040,000元。2.或有資產(負債)0元。3.本基金自93年度起，本固定項目分開原則，將屬長期固定帳項，包括固定資產102,184,225元，無形資產2,470,904元及長期債務0元，另立帳類管理，未納入本表。

臺北市地方教育發展基金－臺北市立南港高級中學

40501070-67

各項費用彙計表

中華民國105年度

單位：新臺幣元

前年度 決算數	上年度 預算數	計畫別 用途別科目	合計	高中及高職教育計 畫	一般行政管理計畫	建築及設備計畫	
314,870,007	315,372,882	合計	312,908,000	259,173,283	31,411,658	22,323,059	
273,066,529	268,578,705	用人費用	267,677,054	238,096,031	29,581,023		
139,744,216	137,880,000	正式員額薪資	139,284,000	119,664,000	19,620,000		
137,538,886	135,024,000	職員薪金	137,460,000	119,664,000	17,796,000		
2,205,330	2,856,000	工員工資	1,824,000		1,824,000		
10,527,032	7,702,656	聘僱及兼職人員薪資	7,702,656	7,702,656			
406,896	406,896	約僱職員薪金	406,896	406,896			
10,120,136	7,295,760	兼職人員酬金	7,295,760	7,295,760			
2,218,011	3,125,254	超時工作報酬	3,095,524	2,070,893	1,024,631		
1,814,352	2,866,694	加班費	2,851,524	1,826,893	1,024,631		
403,659	258,560	誤餐費	244,000	244,000			
29,444,381	30,178,705	獎金	30,584,664	26,043,664	4,541,000		
12,305,594	12,923,000	考績獎金	13,156,700	11,062,200	2,094,500		
17,138,787	17,255,705	年終獎金	17,427,964	14,981,464	2,446,500		
70,152,695	71,051,928	退休及卹償金	68,460,657	66,798,849	1,661,808		
68,504,971	70,909,128	職員退休及離職金	68,369,457	66,798,849	1,570,608		
486,084	142,800	工員退休及離職金	91,200		91,200		
1,161,640		卹償金					

臺北市地方教育發展基金－臺北市立南港高級中學

各項費用彙計表

中華民國105年度

單位：新臺幣元

前年度 決算數	上年度 預算數	計畫別 用途別科目	合計	高中及高職教育計 畫	一般行政管理計畫	建築及設備計畫	
20,980,194	18,640,162	福利費	18,549,553	15,815,969	2,733,584		
13,986,326	12,214,632	分擔員工保險費	12,608,928	10,780,464	1,828,464		
172,500	429,000	傷病醫藥費	290,000	290,000			
1,858,680	1,794,240	員工通勤交通費	1,804,320	1,411,200	393,120		
4,962,688	4,202,290	其他福利費	3,846,305	3,334,305	512,000		
15,263,485	15,574,227	服務費用	15,850,755	14,648,095	1,202,660		
5,042,501	4,898,652	水電費	5,078,716	5,078,716			
3,547,499	3,695,254	工作場所電費	3,869,986	3,869,986			
789,145	527,398	工作場所水費	546,250	546,250			
705,857	676,000	氣體費	662,480	662,480			
271,130	320,800	郵電費	288,720	286,560	2,160		
56,599	60,000	郵費	54,000	54,000			
214,531	260,800	電話費	234,720	232,560	2,160		
893,193	342,890	旅運費	344,440	344,440			
230,850	218,550	國內旅費	218,550	218,550			
575,525		大陸地區旅費					
71,640	83,000	貨物運費	84,550	84,550			
15,178	41,340	其他旅運費	41,340	41,340			

臺北市地方教育發展基金－臺北市立南港高級中學

40501070-69

各項費用彙計表

中華民國105年度

單位：新臺幣元

前年度 決算數	上年度 預算數	計畫別	合計	高中及高職教育計 畫	一般行政管理計畫	建築及設備計畫	
		用途別科目					
502,514	417,980	印刷裝訂與廣告費	492,460	492,460			
502,514	417,980	印刷及裝訂費	492,460	492,460			
2,092,994	1,791,400	修理保養及保固費	1,786,800	1,786,800			
545,688	670,400	一般房屋修護費	570,400	570,400			
64,394	180,800	機械及設備修護費	180,800	180,800			
1,482,912	940,200	什項設備修護費	1,035,600	1,035,600			
22,882	10,400	保險費	10,400	10,400			
22,882	10,400	其他保險費	10,400	10,400			
1,662,558	1,624,280	一般服務費	1,834,494	1,290,494	544,000		
61,780	98,160	佣金、匯費、經理費及手續費	56,844	56,844			
527,398	739,570	外包費	1,239,140	759,140	480,000		
837,892	536,080	計時與計件人員酬金	156,510	156,510			
235,488	250,470	體育活動費	382,000	318,000	64,000		
4,595,713	5,987,825	專業服務費	5,834,725	5,358,225	476,500		
3,772,166	5,376,700	講課鐘點、稿費、出席審查及查詢費	5,295,600	5,295,600			
23,000	50,000	委託檢驗(定)試驗認證費	50,000	50,000			
131,420	12,625	試務甄選費	12,625	12,625			
58,390	72,000	電子計算機軟體服務費					

臺北市地方教育發展基金－臺北市立南港高級中學

各項費用彙計表

中華民國105年度

單位：新臺幣元

前年度 決算數	上年度 預算數	計畫別		合計	高中及高職教育計 畫	一般行政管理計畫	建築及設備計畫
		用途別科目					
610,737	476,500	其他		476,500		476,500	
180,000	180,000	公共關係費		180,000		180,000	
180,000	180,000	公共關係費		180,000		180,000	
6,082,988	5,125,353	材料及用品費		3,751,703	3,123,728	627,975	
2,341,823	1,583,690	使用材料費		1,369,060	1,369,060		
2,341,823	1,583,690	設備零件		1,369,060	1,369,060		
3,741,165	3,541,663	用品消耗		2,382,643	1,754,668	627,975	
706,322	971,415	辦公(事務)用品		848,355	220,380	627,975	
139,358	138,000	報章什誌		138,000	138,000		
76,090	46,540	醫療用品(非醫療院所使 用)		46,540	46,540		
2,819,395	2,385,708	其他		1,349,748	1,349,748		
1,012,060	197,460	租金、償債與利息		342,252	342,252		
992,060	172,460	交通及運輸設備租金		217,460	217,460		
992,060	172,460	車租		217,460	217,460		
20,000	25,000	什項設備租金		124,792	124,792		
20,000	25,000	什項設備租金		124,792	124,792		
15,360,595	22,740,388	購建固定資產、無形資產及非 理財目的之長期投資		22,323,059			22,323,059
5,264,864	6,555,250	購置固定資產		4,089,000			4,089,000

臺北市地方教育發展基金－臺北市立南港高級中學

40501070-71

各項費用彙計表

中華民國105年度

單位：新臺幣元

前年度 決算數	上年度 預算數	計畫別 用途別科目	合計	高中及高職教育計 畫	一般行政管理計畫	建築及設備計畫	
		擴充改良房屋建築及設備	700,000			700,000	
3,431,186	3,920,900	購置機械及設備	3,107,000			3,107,000	
1,031,259	250,600	購置交通及運輸設備	60,000			60,000	
802,419	2,383,750	購置什項設備	222,000			222,000	
280,956		購置無形資產	72,000			72,000	
280,956		購置電腦軟體	72,000			72,000	
9,814,775	16,185,138	遞延支出(臺北市地方教育 發展基金及臺北市臺北都會 區捷運固定資產重置基金專 用)	18,162,059			18,162,059	
9,687,362	16,185,138	遞延修繕房屋建築支出					
127,413		其他遞延支出	18,162,059			18,162,059	
2,787,112	2,537,559	會費、捐助、補助、分攤、照 護、救濟與交流活動費	2,172,287	2,172,287			
136,007	190,600	捐助、補助與獎助	290,600	290,600			
115,000	150,600	獎助學員生給與	250,600	250,600			
21,007	40,000	其他	40,000	40,000			
2,651,105	2,346,959	補貼(償)、獎勵、慰問、照 護與救濟	1,881,687	1,881,687			
2,651,105	2,346,959	其他	1,881,687	1,881,687			
1,297,238	619,190	其他	790,890	790,890			

臺北市地方教育發展基金－臺北市立南港高級中學

各項費用彙計表

中華民國105年度

單位：新臺幣元

前年度 決算數	上年度 預算數	計畫別		合計	高中及高職教育計 畫	一般行政管理計畫	建築及設備計畫	
		用途別科目						
1,297,238	619,190	其他支出		790,890	790,890			
1,297,238	619,190	其他		790,890	790,890			

臺北市地方教育發展基金－臺北市立南港高級中學

40501070-73

員工人數彙計表

中華民國105年度

單位：人

計畫及項目	本年度預算數	上年度預算數	本年度增減數	增減原因
合計	191	193	-2	
高中及高職教育計畫部分	159	158	1	
正式職員	158	157	1	
臨時職員	1	1		
一般行政管理計畫部分	32	35	-3	
正式職員	27	27		
正式工員	5	8	-3	

註：1.本表不包含臨時工員人數。

2.本表臨時職員係指奉准有案之約聘僱人員。

用人費用

中華民國

計畫及項目	合計	正式員額薪資	聘僱及兼職人員薪資	超時工作報酬	津貼	獎金		
						年終獎金	績效獎金	考績獎金
合計	267,677,054	139,284,000	7,702,656	3,095,524		17,427,964		13,156,700
高中及高職教育計畫	238,096,031	119,664,000	7,702,656	2,070,893		14,981,464		11,062,200
職員薪金	119,664,000	119,664,000						
約僱職員薪金	406,896		406,896					
兼職人員酬金	7,295,760		7,295,760					
加班費	1,826,893			1,826,893				
誤餐費	244,000			244,000				
考績獎金	11,062,200							11,062,200
年終獎金	14,981,464					14,981,464		
職員退休及離職金	66,798,849							
分擔員工保險費	10,780,464							
傷病醫藥費	290,000							
員工通勤交通費	1,411,200							
其他福利費	3,334,305							
一般行政管理計畫	29,581,023	19,620,000		1,024,631		2,446,500		2,094,500
職員薪金	17,796,000	17,796,000						
工員工資	1,824,000	1,824,000						
加班費	1,024,631			1,024,631				

彙計表

105年度

單位：新臺幣元

其他獎金	退休及卹償金		資遣費	福 利 費					提繳費
	退休金	卹償金		分擔保險費	傷病醫藥費	提撥福利金	員工通勤交通費	其他福利費	
	68,460,657			12,608,928	290,000		1,804,320	3,846,305	
	66,798,849			10,780,464	290,000		1,411,200	3,334,305	
	66,798,849			10,780,464	290,000		1,411,200	3,334,305	
	1,661,808			1,828,464			393,120	512,000	

用人費用

中華民國

計畫及項目	合計	正式員額薪資	聘僱及兼職人員薪資	超時工作報酬	津貼	獎金		
						年終獎金	績效獎金	考績獎金
考績獎金	2,094,500							2,094,500
年終獎金	2,446,500					2,446,500		
職員退休及離職金	1,570,608							
工員退休及離職金	91,200							
分擔員工保險費	1,828,464							
員工通勤交通費	393,120							
其他福利費	512,000							

註：本表不包含臨時工員薪津。

臺北市地方教育發展基金－臺北市立南港高級中學

聘用及約僱人員明細表

中華民國105年度

單位：新臺幣元

區分及職稱	人數	擔任工作	聘用或約僱 起訖期間	薪點	年需經費	月 支					經費來源 及其科目
						小計	折合 金額	勞保 保險費	健康 保險費	離職 儲金	
合計	1				545,194						
約僱人員小計	1				545,194						
約僱人員(280)	1	承辦補校一切行政業務	105/1/1-105/12/31	280	545,194	33,908	33,908				高中及高職教育 計畫

臺北市地方教育發展基金－臺北市立南港高級中學

40501070-79

單位（或計畫）成本分析表

中華民國105年度

單位：新臺幣元

計畫別	單位	單位成本	數量	預算數	說明
合計				312,908,000	
高中及高職教育計畫				259,173,283	
一般行政管理計畫				31,411,658	
建築及設備計畫				22,323,059	

臺北市地方教育發展基金－臺北市立南港高級中學

5年來主要業務計畫分析表

中華民國105年度

單位：新臺幣元

年 度 及 項 目	單 位	數 量	單位成本或 平均利(費)率	金 額	說 明
(本)年度預算數				259,173,283	
高中及高職教育計畫				259,173,283	
(上)年度預算數				260,194,664	
高中及高職教育計畫				260,194,664	
(前)年度決算數				268,839,538	
高中及高職教育計畫				268,839,538	
(102)年度決算數				260,516,343	
高中及高職教育計畫				260,516,343	
(101)年度決算數				256,360,910	
高中及高職教育計畫				256,360,910	

臺北市地方教育發展基金－臺北市立南港高級中學

40501070-81

新興計畫分年資金需求表

中華民國105年度

單位：新臺幣元

計畫、項目及計畫期間	計畫內容	全程計畫總金額	分 年 資 金 需 求 表					備 註	
			105年度	106年度	107年度	108年度	109年度		110年度以後
合計		700,000	700,000						
建築及設備計畫		700,000	700,000						
專案計畫		700,000	700,000						
(一) 綜合教學大樓新建工程(105-105年度)	舊有科學大樓校舍不符耐震及為提供師生優質的學與教環境，活化校園空間設施使用，擴增師生互動之境教場所，並藉以活化老舊社區，結合學校社區資源，發展學校特色，重新賦予社區新意象，擬將本校舊有科學大樓拆除重建綜合教學大樓。	700,000	700,000						先期規劃費。

臺北市地方教育發展基金－臺北市立南港高級中學

固定項目明細表

中華民國105年度

單位：新臺幣元

項 目	期初餘額	本年度增加	本年度減少	期末餘額	說 明
資產	100,494,129	4,161,000		104,655,129	
土地改良物	1,873,037			1,873,037	
房屋及建築		700,000		700,000	
機械及設備	52,724,766	3,107,000		55,831,766	
交通及運輸設備	9,656,752	60,000		9,716,752	
什項設備	33,840,670	222,000		34,062,670	
電腦軟體	2,398,904	72,000		2,470,904	

註：92年度以前已提列折舊1,349,527元(包括機械及設備累計折舊647,139元、交通及運輸設備累計折舊101,341元、什項設備累計折舊601,047元)及已攤銷費用1,590,551元(包括電腦軟體53,483元、其他遞延費用1,537,068元)，自93年度起，本固定項目分開原則，將屬長期固定帳項另立帳類管理(不再計提折舊及攤銷)。