

中華民國 112 年度 4-0501070

臺北市總預算案

臺北市政府教育局主管

臺北市地方教育發展基金

臺北市立南港高級中學附屬單位預算之分預算

(特別收入基金)

臺北市立南港高級中學編

# 臺北市地方教育發展基金－臺北市立南港高級中學

## 目次

中華民國112年度

一、財務摘要 .....	第 1 頁
二、業務計畫及預算概要 .....	第 3 -13 頁
三、預算主要表	
(一) 基金來源、用途及餘絀預計表 .....	第 15 頁
(二) 現金流量預計表 .....	第 16 頁
四、預算明細表	
(一) 基金來源－服務收入明細表 .....	第 17 頁
(二) 基金來源－財產處分收入明細表 .....	第 18 頁
(三) 基金來源－其他財產收入明細表 .....	第 19 頁
(四) 基金來源－公庫撥款收入明細表 .....	第 20 頁
(五) 基金來源－學雜費收入明細表 .....	第 21 頁
(六) 基金來源－受贈收入明細表 .....	第 22 頁
(七) 基金來源－雜項收入明細表 .....	第 23 頁
(八) 基金用途－高中及高職教育計畫明細表 .....	第 24 -38 頁
(九) 基金用途－一般行政管理計畫明細表 .....	第 39 -40 頁
(十) 基金用途－建築及設備計畫明細表 .....	第 41 -44 頁
五、預算參考表	
(一) 預計平衡表 .....	第 45 頁
(二) 各項費用彙計表 .....	第 46 -51 頁
(三) 員工人數彙計表 .....	第 52 頁
(四) 用人費用彙計表 .....	第 54 -55 頁
(五) 聘用及約僱人員明細表 .....	第 56 -57 頁
(六) 單位(或計畫)成本分析表 .....	第 58 頁

# 臺北市地方教育發展基金－臺北市立南港高級中學

## 目 次

中華民國112年度

(七) 5年來主要業務計畫分析表 .....	第 59 頁
(八) 繼續性計畫分年資金需求表 .....	第 60 –61 頁
(九) 資本資產明細表 .....	第 62 頁

# 臺北市地方教育發展基金－臺北市立南港高級中學

## 財務摘要

中華民國112年度

單位：新臺幣千元

項 目	本 年 度	上 年 度	比較增減數	%
經營成績：				
基金來源	338,107	404,231	-66,124	-16.36
基金用途	344,255	409,066	-64,811	-15.84
賸餘(短絀)	-6,148	-4,835	-1,313	--
餘絀情形：				
基金餘額	6,667	12,815	-6,148	-47.98
現金流量(註)：				
現金及約當現金之淨增(減)	-6,148	-4,835	-1,313	--

附註：現金流量係採現金及約當現金基礎，包括現金及自投資日起3個月內到期或清償之債權證券。

本 頁 空 白

# 業務計畫及預算概要

# 臺北市地方教育發展基金－臺北市立南港高級中學

## 業務計畫及預算概要

中華民國 112 年度

### 壹、基金概況

#### 一、設立宗旨及願景：

- (一) 本校遵照憲法第 158 條及 160 條規定，教育文化應發展國民之民族精神、自治精神，國民道德與健全體格、科學及生活智能，以培養八大學習領域及十大基本能力。
- (二) 本校自 91 年度起依教育經費編列與管理法第 13 條規定設置「臺北市地方教育發展基金」，以促進教育健全發展，提昇教育經費運用績效。
- (三) 本校以「培育卓越人才」為教育使命，以「全球視野 成功領航」為願景，以此建構一所精緻優質、創新卓越的高中，學生受業茁壯於成功校園，而能才德兼備為「學術人才」「國際人才」「領導人才」，成功啟航揚帆國際。

#### 二、施政重點：

- (一) 開啟多元智慧：尊重每個學生獨特的個性，以多元智慧的觀點協助他找到生命的亮點，肯定天生我才必有用，能知於學，樂於學。
- (二) 培養生活能力：培養學生帶得走的公民關鍵能力，強化自我管理、閱讀理解、理性批判、問題解決、奉獻服務、溝通表達等核心素養。
- (三) 蘊育人文情懷：在溫馨開放的校園文化中，孕育人文情懷，學會尊重、包容；建構生命的價值、完成人性的開展。
- (四) 建置溫馨民主的校園文化：
  1. 以參與式管理、落實行政、教師會、家長會三者的良性互動。
  2. 以學生第一，教學優先的觀念提昇行政服務效率。
  3. 放下威權心態，開啟校園民主之風氣。
- (五) 推動適性教學：
  1. 落實校本課程理念，採多元化、活潑化的教學及評量。
  2. 運用校內、外資源，加強多元學習能力。
  3. 關懷相對弱勢學生之教學及輔導。
  4. 推動行動學習，充實學生運用資訊之知能，並提昇教師運用學習載具教學之能力。
- (六) 辦理發展性的訓輔活動：
  1. 辦理各項活動、競賽及展演。

# 臺北市地方教育發展基金－臺北市立南港高級中學

## 業務計畫及預算概要

中華民國 112 年度

2. 推動校內外學習服務。
3. 發展績優社團及校隊，如管樂、輕艇、游泳、法式滾球、田徑等。
4. 加強新興領域教育的辦理，並融入各科教學以收成效。

### (七) 辦理特色課程：

1. 配合十二年國民基本教育，發展特色課程，透過特色課程之實施，達成適性揚才之目的。
2. 透過教師專業發展及學校資源統整，改變教師教學方式及學生學習模式，永續精進發展特色課程。

### 三、組織概況：

本校設置校長 1 人，綜理全校校務，下設教務處、學生事務處、總務處、圖書館、輔導室、研究發展處、附設補校、會計室及人事室等單位。

內部分層業務如下：

#### (一) 教務處：秉承校長之命，辦理全校教務事項。

1. 教學組：掌理課程編排、課業考查、教學研究及教學指導等事項。
2. 註冊組：掌理註冊、編班、轉學、休學及成績考查等有關學籍事項。
3. 設備組：掌理教學設備計畫之擬定、用具之管理、保管等事項。
4. 實驗研究組：辦理教師專業發展評鑑、教學輔導制度。

#### (二) 學生事務處：秉承校長之命，辦理全校學生事務事項。

1. 訓育組：掌理訓育計畫之擬定，指導班聯會、畢聯會等學生自治團體之健全發展，並掌理學生社團活動，學生服務學習、校外競賽、國際教育旅行等，指導學生自治團體，引導學生多元發展。
2. 生活教育組：透過各項活動，實施性別教育，人權教育與群己關係之教育。
3. 生活輔導組：重視生活輔導之技巧與方法，加強道德教育與法律常識教育以落實全方位人格教育為目標。
4. 體育組：加強學生體能訓練，重視團隊合作精神與良好運動風度之養成。
5. 衛生組：重視校園環境之整理與美化，配合宣導實施防災意識、環保教育與人口教育。

#### (三) 總務處：秉承校長之命，辦理全校總務事項。



# 臺北市地方教育發展基金 – 臺北市立南港高級中學

## 業務計畫及預算概要

中華民國 112 年度

1. 庶務組：辦理校舍場地佈置及環境美化，監督校舍建築及整修，財物購買保管及分配等事項。
2. 出納組：辦理現金、票據、契約之保管等收支移轉等事項。
3. 文書組：辦理公文收發登記與典守學校印信，撰擬繕校及檔案保管等事項。

(四) 圖書館：秉承校長之命，辦理圖書分類編目、各項閱讀推廣、圖書館利用教育、參考諮詢服務及推動圖書館利用教育等事項。

資訊組：辦理自動化作業系統維護、資訊融入教學及校園網路管理等事項。

(五) 輔導室：秉承校長之命，辦理輔導業務。

1. 輔導組：視學生身心狀況及需求提供發展性輔導，介入性輔導或處理性輔導，並掌理學生輔導與諮商等事項。
2. 特殊教育組：掌理特教學生特殊需求之安排，包括資源班之入班教學輔導等個別化教育計畫或個別輔導計畫等事項。
3. 資料組：實施適性生涯輔導等事項。

(六) 研究發展處：秉承校長之命，辦理學生海外體驗學習活動及國際交流等業務。

課程發展組：辦理國際交流課程及海外課程規劃等事項。

(七) 附設補校：秉承校長之命，辦理補校招生及教學業務。

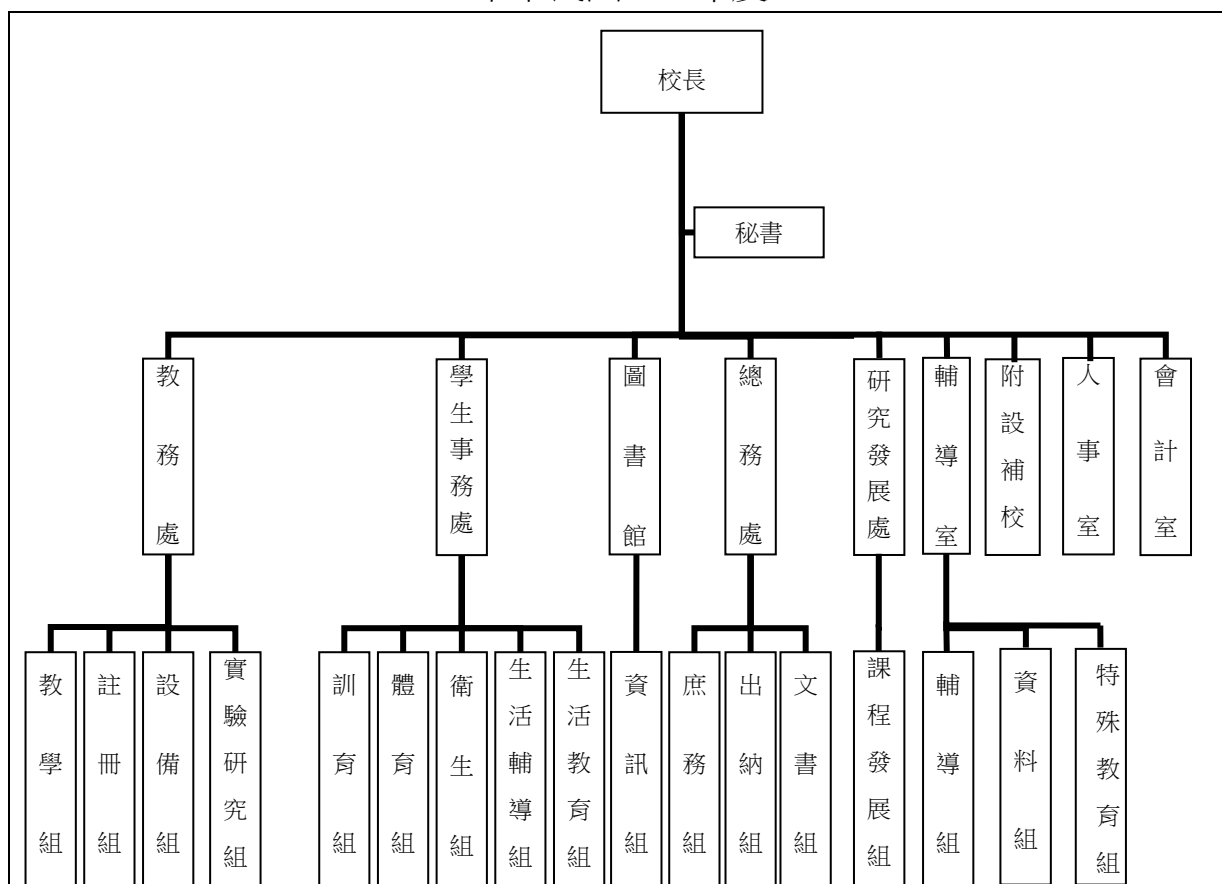
(八) 會計室：秉承上級主計機關之監督與指導，並受校長之指揮，依法辦理歲計、會計、統計等事項。

(九) 人事室：秉承上級人事機關之監督與指導，並受校長之指揮，依法辦理人事管理查核等事項。

# 臺北市地方教育發展基金 - 臺北市立南港高級中學

## 業務計畫及預算概要

中華民國 112 年度



#### 四、基金歸類及屬性：

本校地方教育發展基金依據教育經費編列與管理法第 13 條規定設置，本基金為預算法第 4 條第 1 項第 2 款第 5 目所定之特別收入基金，以本府教育局為管理機關。

#### 貳、業務計畫

##### 一、基金來源：

單位：新臺幣千元

業務計畫	本年度預算數	實施內容
勞務收入	298	本年度預計辦理 2 學期教科書採購收取之作業管理費、收取體育班甄選報名費及教師甄選報名費等收入。
財產收入	398	本年度預計辦理財產報廢變賣之殘值收入、教職員工停車收入、校園場地開放收入等。

# 臺北市地方教育發展基金 - 臺北市立南港高級中學

## 業務計畫及預算概要

中華民國 112 年度

政府撥入收入	316,407	本年度預計由公庫撥入數。
教學收入	20,185	本年度預計收取學生之學費、雜費、課業輔導等收入。
其他收入	819	本年度預計收取各界捐款收入、數位學生證補卡及廠商履約逾期罰款等收入。

### 二、基金用途：

單位：新臺幣千元

業務計畫	本年度預算數	實施內容
高中及高職教育計畫	328,128	本年度預計辦理教學事項為： <ol style="list-style-type: none"> <li>1. 各項教學、學生事務、圖書及輔導等業務。</li> <li>2. 新購工藝、自然、社會、圖書等各科教學用品，充實各科教材及用具。</li> <li>3. 革新教學方法，提高教學效能。</li> <li>4. 辦理暑期泳訓班、教師甄選、指定活動等項目。</li> </ol>
一般行政管理計畫	4,004	本年度預計辦理事項為： <ol style="list-style-type: none"> <li>1. 綜理學校總務、人事、會計等業務。</li> <li>2. 配合校務推動行政處室支援工作，進而增進校務運作。</li> </ol>
建築及設備計畫	12,123	本年度預計辦理事項為： <ol style="list-style-type: none"> <li>1. 購置教學所需教學設備等及改善教學環境。</li> <li>2. 辦理消防設備改善工程。</li> <li>3. 辦理戶外球場地坪改善工程。</li> <li>4. 綜合教學大樓新建工程，為 107-114 年度連續性工程，總委託技術服務費 2,022 萬 1 千元，本年度編列第 6 年經費 1 千元，餘 1,014 萬編列於以後年度；另本工程總工程費 10 億 1,485 萬 1 千元，本年度編列第 4 年工程費 2 千元，餘 9 億 8,531 萬元編列於以後年度，各年資金需求詳如繼續性計畫分年資金需求表。</li> </ol>

# 臺北市地方教育發展基金 - 臺北市立南港高級中學

## 業務計畫及預算概要

中華民國 112 年度

### 參、預算概要

#### 一、基金來源及用途之預計：

##### (一) 本年度基金來源：

服務收入 29 萬 8 千元、財產處分收入 7 萬 9 千元、其他財產收入 31 萬 9 千元、公庫撥款收入 3 億 1,640 萬 7 千元、學雜費收入 2,018 萬 5 千元、受贈收入 30 萬元、雜項收入 51 萬 9 千元，本年度基金來源 3 億 3,810 萬 7 千元，較上年度預算數 4 億 423 萬 1 千元，減少 6,612 萬 4 千元，約 16.36%，主要係公庫撥款收入減少所致。

##### (二) 本年度基金用途：

高中及高職教育計畫 3 億 2,812 萬 8 千元，一般行政管理計畫 400 萬 4 千元，建築及設備計畫 1,212 萬 3 千元，本年度基金用途 3 億 4,425 萬 5 千元，較上年度預算數 4 億 906 萬 6 千元，減少 6,481 萬 1 千元，約 15.84%，主要係綜合教學大樓新建工程計畫減少所致。

#### 二、基金餘絀之預計：

本年度基金來源及用途相抵後，差短 614 萬 8 千元，較上年度預算數差短 483 萬 5 千元，增加 131 萬 3 千元，將移用以前基金餘額支應。

#### 三、現金流量之預計：

本年度業務活動淨現金流出 614 萬 8 千元。

#### 四、補辦預算事項：詳補辦預算明細表

##### (一) 固定資產之建設改良擴充 316 萬 3 千元

- 1.110 年度教育部補助高中優質化輔助方案計畫 40 萬 1 千元。
- 2.110 年度教育部補助中小學數位學習深耕計畫 13 萬 1 千元。
- 3.110 年度為辦理學校活動及教學等需要，且具急迫及必要性，由高中及高職教育計畫項下移列固定資產 9 萬 5 千元。
- 4.110 年度教育部補助國民小學身心障礙集中式特教班教學設備計畫 10 萬元。
- 5.110 年度教育局補助行動學習智慧教學計畫，由教育局基金餘額支應 9 萬 6 千元。
- 6.110 年度教育局補助專科教室環境升級 3.0 計畫，內屬設備部分移列固定資產 15 萬元。

# 臺北市地方教育發展基金 - 臺北市立南港高級中學

## 業務計畫及預算概要

中華民國 112 年度

- 7.111 年度教育部補助高中優質化輔助方案計畫 60 萬元。
- 8.111 年度教育部補助高級中等學校充實一般科目教學設備計畫 30 萬 9 千元。
- 9.111 年度教育部補助中央課程與教學輔導諮詢教師代理代課費暨課程與教學補助計畫 11 萬 1 千元。
- 10.111 年度教育局補助學生自備載具(BYOD)到校學習計畫經費 117 萬元。

### 肆、以前年度計畫實施狀況及成果概述：

#### 一、前（110）年度計畫實施成果概述：

業務計畫	實施概況	實施成果
勞務收入	本年度預計辦理 2 學期教科書採購收取之作業管理費、收取體育班甄選報名費及教師甄選報名費等收入。	本年度已收取 2 學期教科書作業管理費計 21 萬元、收取體育班甄選報名費 1 萬 6 千元及教師甄選報名費 1 萬 8 千元等。
財產收入	本年度預計辦理財產報廢變賣之殘值收入、教職員工停車收入、校園場地開放收入等。	本年度已收取財產報廢變賣殘值收入 14 萬 8 千元、教職員工停車收入 10 萬 3 千元、校園場地開放收入 58 萬 1 千元等。
政府撥入收入	本年度預計由公庫撥入數。	本年度已收取公庫撥入數 3 億 5,631 萬元及教育部之補助計畫 825 萬元。
教學收入	本年度預計收取學生之學費、雜費、課業輔導等收入。	本年度已收取學生之學費、雜費、課業輔導等收入 1,812 萬 3 千元。
其他收入	本年度預計收取各界捐款收入、數位學生證補卡及廠商履約逾期罰款等收入。	本年度已接受各界捐款收入 142 萬 6 千元、數位學生證補卡及廠商履約逾期罰款等收入 49 萬 5 千元。
高中及高職教育計畫	本年度預計辦理教學事項為： 1. 各項教學、學生事務、圖書及輔導等業務。 2. 新購工藝、自然、社會、	本年度除辦理左列各項教學事項外，亦辦理高中優質化計畫、各級學校聘任專任運動教練及約用運動防護員計畫、中小學數位學

# 臺北市地方教育發展基金 - 臺北市立南港高級中學

## 業務計畫及預算概要

中華民國 112 年度

	圖書等各科教學用品，充實各科教材及用具。 3. 辦理暑期泳訓班、教師甄選、指定活動等項目。	習深耕計畫等。
一般行政管理計畫	本年度預計辦理事項為： 1. 綜理學校總務、人事、會計等業務。 2. 配合校務推動行政處室支援工作，進而增進校務運作。	綜理學校總務、人事、會計等業務，並配合校務推動行政處室支援工作，進而增進校務運作，達成預期目標。
建築及設備計畫	本年度預計辦理事項為： 1. 購置各學科教學課程需教學設備。 2. 辦理至善樓廁所整修工程招標作業。 3. 辦理至善樓屋頂防漏工程招標作業。 4. 綜合教學大樓新建工程。	1. 購置各學科教學課程需教學設備。 2. 辦理至善樓廁所整修工程招標作業。 3. 辦理至善樓屋頂防漏工程招標作業。 4. 綜合教學大樓新建工程，辦理細部設計核定，並同步辦理公共藝術設計。

### 二、上年度已過期間（111 年 1 月 1 日至 5 月 31 日止）計畫實施成果概述：

業務計畫	實施概況	實施成果
勞務收入	本年度截至 5 月 31 日止預計辦理 1 學期教科書採購收取之作業管理費、收取體育班甄選報名費及教師甄選報名費等收入。	本年度截至 5 月 31 日止已收取 1 學期教科書作業管理費計 20 萬 8 千元、收取體育班甄選報名費 1 萬 8 千元及教師甄選報名費 6 千元等。
財產收入	本年度截至 5 月 31 日止預計辦理財產報廢變賣之殘值收入、教職員工停車收入、校園場地開放收入等。	本年度截至 5 月 31 日止已收取教職員工停車收入 1 萬 1 千元、校園場地開放收入 21 萬 6 千元等。
政府撥入收入	本年度截至 5 月 31 日止預計公庫撥入數。	本年度截至 5 月 31 日止已收取公庫撥入數 1 億 4,669 萬 7 千元及教育部之補助計畫 179 萬 1 千元。

# 臺北市地方教育發展基金 - 臺北市立南港高級中學

## 業務計畫及預算概要

中華民國 112 年度

教學收入	本年度截至 5 月 31 日止預計預計收取學生之 1 學期學費、雜費、課業輔導等收入。	本年度截至 5 月 31 日止已收取學生 1 學期學費、雜費、課業輔導等收入 898 萬 4 千元。
其他收入	本年度截至 5 月 31 日止預計收取各界捐款收入、數位學生證補卡及廠商履約逾期罰款等收入。	本年度截至 5 月 31 日止已接受各界捐款收入 15 萬 2 千元、收取數位學生證補卡及廠商履約逾期罰款等收入 4 萬 3 千元。
高中及高職教育計畫	本年度截至 5 月 31 日止預計辦理教學事項為： 1. 各項教學、學生事務、圖書及輔導等業務。 2. 新購工藝、自然、社會、圖書等各科教學用品，充實各科教材及用具。 3. 辦理教師甄選、指定活動等項目。	本年度除辦理左列各項教學事項外，亦辦理高中優質化計畫、各級學校聘任專任運動教練及約用運動防護員計畫、學習扶助計畫等。
一般行政管理計畫	本年度截至 5 月 31 日止預計辦理事項為： 1. 綜理學校總務、人事、會計等業務。 2. 配合校務推動行政處室支援工作，進而增進校務運作。	持續辦理學校總務、人事、會計等業務，並配合校務推動行政處室支援工作，進而增進校務運作，以達成預期目標。
建築及設備計畫	本年度截至 5 月 31 日止預計辦理事項為： 1. 購置各學科教學課程需教學設備招標作業。 2. 辦理戶外球場地坪改善工程招標作業。 3. 辦理消防設備改善工程招標作業。 4. 綜合教學大樓新建工程。	1. 購置各學科教學課程需教學設備招標作業。 2. 辦理戶外球場地坪改善工程招標作業。 3. 辦理消防設備改善工程招標作業。 4. 綜合教學大樓新建工程，目前進行發包作業準備。

# 臺北市地方教育發展基金－臺北市立南港高級中學

## 補辦預算明細表

中華民國112年度

單位：新臺幣元

項 目	金額	辦理 年度	說 明
合計	3,163,000		
固定資產之建設改良擴充	3,163,000		
購置機械及設備	823,000	110	
不斷電系統	50,000		教育部補助110年度高中優質化資本門經費。
86吋觸控式液晶顯示器	120,000		教育部補助110年度高中優質化資本門經費。
智能機器人	48,000		教育部補助110年度高中優質化資本門經費。
行動充電車	50,000		教育部補助110年度高中優質化資本門經費。
教學用機器人	21,000		教育部補助110年度高中優質化資本門經費。
平板電腦(A14仿生晶片)	19,000		教育部補助110年度高中優質化資本門經費。
視訊設備	93,000		教育部補助110年度高中優質化資本門經費。
花草牆設備	44,000		教育部補助110年度中小學數位學習深耕計畫經費。
物聯網設備	36,000		教育部補助110年度中小學數位學習深耕計畫經費。
無線網路基地台	17,000		教育部補助110年度中小學數位學習深耕計畫經費。
360度全景相機	18,000		教育部補助110年度中小學數位學習深耕計畫經費。
智能機器人	16,000		教育部補助110年度中小學數位學習深耕計畫經費。
86吋智慧觸控電視	100,000		教育部補助110年國民小學身心障礙集中式特教班教學設備計畫經費85,000元，學校自籌15,000元，所需經費控留本校高中及高職教育計畫-設備零件支應。
冷氣卡儲值機	24,000		為應教學需要，具急迫及必要性，所需經費擬控留高中及高職教育計畫-設備零件支應。
抽風機	71,000		為應教學需要，具急迫及必要性，所需經費擬控留本校高中及高職教育計畫-設備零件支應。
平板電腦(10.5吋)	96,000		教育局補助行動學習智慧教學計畫，急需購置平板電腦，所需經費擬由教育局基金餘額支應。
購置雜項設備	150,000	110	
一對一分離式冷氣機(12.5KW)	150,000		教育局學校設施改善準備，補助專科教室環境升級3.0計畫，內屬設備部分移列固定資產。
購置機械及設備	1,074,000	111	
超短焦投影機	168,000		教育部補助111年度高中優質化資本門經費。
雷射短焦投影機	40,000		教育部補助111年度高中優質化資本門經費。
電源順序控制器	15,000		教育部補助111年度高中優質化資本門經費。
86吋觸控式液晶顯示器	120,000		教育部補助111年度高中優質化資本門經費。
水質檢驗裝置	50,000		教育部補助111年度高級中等學校充實一般科目教學設備計畫經費40,000元，學校自籌10,000元，所需經費控留本校高中及高職教育計畫-設備零件支應。
平板電腦(含觸控筆)	46,000		教育部補助111年度中央課程與教學輔導諮詢教師代理代課費暨課程與教學補助計畫。
筆記型電腦	55,000		教育部補助111年度中央課程與教學輔導諮詢教師代理代課費暨課程與教學補助計畫。
治療床	10,000		教育部補助110學年度各級學校約用運動防護員巡迴服務計畫設備購置治療床2張，中央補助10,000元，學校自籌10,000元，所須經費擬由教育局代收代付支



# 臺北市地方教育發展基金－臺北市立南港高級中學

## 補辦預算明細表

中華民國112年度

單位：新臺幣元

項 目	金額	辦理年度	說 明
行動載具充電櫃	450,000		應。
86吋觸控式液晶顯示器	120,000		教育局補助臺北市110學年度學生自備載具(BYOD)到校學習計畫經費。
購置交通及運輸設備	214,000	111	教育局補助臺北市110學年度學生自備載具(BYOD)到校學習計畫經費。
無線麥克風組	35,000		教育部補助111年度高中優質化資本門經費。
機架式12CH混音器	15,000		教育部補助111年度高中優質化資本門經費。
音訊訊號分配器	11,000		教育部補助111年度高中優質化資本門經費。
後級功率擴大機	20,000		教育部補助111年度高中優質化資本門經費。
8吋吊掛被動式喇叭	40,000		教育部補助111年度高中優質化資本門經費。
8吋監聽主動式喇叭	34,000		教育部補助111年度高中優質化資本門經費。
大電視牆	59,000		教育部補助111年度高級中等學校充實一般科目教學設備計畫經費47,200元，學校自籌11,800元，所需經費控留本校高中及高職教育計畫-設備零件支應。
購置雜項設備	902,000	111	
電動布幕(120吋)	42,000		教育部補助111年度高中優質化資本門經費。
數位講桌	60,000		教育部補助111年度高中優質化資本門經費。
恆溫防潮櫃	50,000		教育部補助111年度高級中等學校充實一般科目教學設備計畫經費40,000元，學校自籌10,000元，所需經費控留本校高中及高職教育計畫-設備零件支應。
講桌	150,000		教育部補助111年度高級中等學校充實一般科目教學設備計畫經費120,000元，學校自籌30,000元，所需經費控留本校高中及高職教育計畫-設備零件支應。
行動載具置物櫃	600,000		教育局補助臺北市110學年度學生自備載具(BYOD)到校學習計畫經費。

備註：各基金依預算法第88條規定補辦預算，應確係不及編入年度預算，且因經營環境發生重大變遷或正常業務(含執行中央補助款項目)之確實需要，並經主管機關核轉本府核准先行辦理者；不具急迫性之事項，仍應儘可能納入預算辦理。

本 頁 空 白

# 預算主要表

# 臺北市地方教育發展基金－臺北市立南港高級中學

## 基金來源、用途及餘絀預計表

中華民國112年度

單位：新臺幣千元

前年度決算數	項 目	本年度預算數	上年度預算數	比較增減（－）
385,681	基金來源	338,107	404,231	-66,124
244	勞務收入	298	298	
244	服務收入	298	298	
832	財產收入	398	309	89
149	財產處分收入	79	50	29
684	其他財產收入	319	259	60
364,560	政府撥入收入	316,407	381,944	-65,537
356,310	公庫撥款收入	316,407	381,944	-65,537
8,250	政府其他撥入收入			
18,123	教學收入	20,185	19,822	363
18,123	學雜費收入	20,185	19,822	363
1,921	其他收入	819	1,858	-1,039
1,426	受贈收入	300	1,358	-1,058
496	雜項收入	519	500	19
388,324	基金用途	344,255	409,066	-64,811
368,812	高中及高職教育計畫	328,128	362,936	-34,808
2,867	一般行政管理計畫	4,004	3,507	497
16,645	建築及設備計畫	12,123	42,623	-30,500
-2,643	本期賸餘(短絀)	-6,148	-4,835	-1,313
20,293	期初基金餘額	12,815	9,718	3,097
17,650	期末基金餘額	6,667	4,883	1,784

註：前年度決算數細數之和與總數或略有出入，係四捨五入關係，以下各表同。

# 臺北市地方教育發展基金－臺北市立南港高級中學

## 現金流量預計表

中華民國112年度

單位：新臺幣千元

項 目	本 預	年 算	度 數	說 明
業務活動之現金流量				
本期賸餘(短絀)			-6,148	
業務活動之淨現金流入(流出)			-6,148	
其他活動之現金流量				
其他活動之淨現金流入(流出)				
現金及約當現金之淨增(淨減)			-6,148	
期初現金及約當現金			22,432	
期末現金及約當現金			16,284	

註：本表係採現金及約當現金基礎，包括現金及自投資日起3個月內到期或清償之債權證券。

# 預算明細表

# 臺北市地方教育發展基金－臺北市立南港高級中學

## 基金來源－服務收入明細表

中華民國112年度

單位：新臺幣元

科 目	單 位	本 年 度 預 算 數			說 明
		數 量 業 務 量	利(費)率	金 額	
合計				298,000	
服務收入				298,000	較上年度預算數298,000元，無增減。
	年	1	130,000	130,000	教科書費衍生之作業管理費收入(收支對列)。
	人	30	700	21,000	體育班甄選報名費收入(收支對列)。
	人	70	300	21,000	教師甄選報名費收入。
	人	180	700	126,000	暑期游泳訓練班學生票收入(收支對列)。

# 臺北市地方教育發展基金－臺北市立南港高級中學

## 基金來源－財產處分收入明細表

中華民國112年度

單位：新臺幣元

科 目	單位	本 年 度 預 算 數			說 明
		數量 業務量	利(費)率	金 額	
合計				79,000	
財產處分收入	年	1	79,000	79,000	較上年度預算數50,000元，增加29,000元。 財產報廢殘值收入。



# 臺北市地方教育發展基金－臺北市立南港高級中學

## 基金來源－其他財產收入明細表

中華民國112年度

單位：新臺幣元

科 目	單 位	本 年 度 預 算 數			說 明
		數 量 業 務 量	利(費)率	金 額	
合計				319,000	
其他財產收入				319,000	較上年度預算數259,000元，增加60,000元。
	年	1	120,000	120,000	校園場地開放收入(收支對列)。
	人、月	4x12	1,000	48,000	夜間開放停車場供民眾使用收入(收支對列)。
	年	1	31,000	31,000	員生消費合作社及幼兒園場地使用費收入。
	年	1	120,000	120,000	教職員工停車收入(收支對列)。

# 臺北市地方教育發展基金－臺北市立南港高級中學

## 基金來源－公庫撥款收入明細表

中華民國112年度

單位：新臺幣元

科 目	單位	本 年 度 預 算 數			說 明
		數量 業務量	利(費)率	金 額	
合計				316,407,000	
公庫撥款收入	年	1	316,407,000	316,407,000	較上年度預算數381,944,000元，減少65,537,000元。 市府補助款。

# 臺北市地方教育發展基金－臺北市立南港高級中學

## 基金來源－學雜費收入明細表

中華民國112年度

單位：新臺幣元

科 目	單 位	本 年 度 預 算 數			說 明
		數量 業務量	利(費)率	金 額	
合計				20,185,000	
學雜費收入				20,185,000	較上年度預算數19,822,000元，增加363,000元。
	年	1	4,000,000	4,000,000	課業輔導費收入(收支對列)。
	年	1	800,000	800,000	重修學分費收入(收支對列)。
	人、學期	274x2	380	208,240	電腦使用費(收支對列)。
	人、學期	934x1	6,240	5,828,160	111學年度第2學期高中部學費收入預估學生1004人，減免70人。
	人、學期	939x1	6,240	5,859,360	112學年度第1學期高中部學費收入預估學生1012人，減免73人。
	人、學期	316x2	1,820	1,150,240	高一雜費收入(減免49人)(收支對列)。
	人、學期	344x2	1,740	1,197,120	高二及高三社會組雜費收入(減免47人)(收支對列)。
	人、學期	277x2	2,060	1,141,240	高二及高三自然組雜費收入(減免46人)(收支對列)。
	年	1	640	640	配合預算編列至千元，增列進位數640元。

# 臺北市地方教育發展基金－臺北市立南港高級中學

## 基金來源－受贈收入明細表

中華民國112年度

單位：新臺幣元

科 目	單位	本 年 度 預 算 數			說 明
		數量 業務量	利(費)率	金 額	
合計 受贈收入	年	1	300,000	300,000 300,000 300,000	較上年度預算數1,358,000元，減少1,058,000元。 急難救助金及獎學金等捐款收入(收支對列)。

# 臺北市地方教育發展基金－臺北市立南港高級中學

## 基金來源－雜項收入明細表

中華民國112年度

單位：新臺幣元

科 目	單位	本 年 度 預 算 數			說 明
		數量 業務量	利(費)率	金 額	
合計 雜項收入	年	1	519,000	519,000 519,000 519,000	較上年度預算數500,000元，增加19,000元。 學生證補卡費、圖說費及逾期罰款等收入。

# 臺北市地方教育發展基金－臺北市立南港高級中學

## 基金用途－高中及高職教育計畫明細表

中華民國112年度

單位：新臺幣元

前年度 決算數	上年度 預算數	科 目	本 年 度 預 算 數	說 明
368,811,684	362,936,000	合 計	328,128,000	
293,915,426	289,431,000	用人費用	305,742,000	
153,052,820	152,556,312	正式員額薪資	162,528,768	較上年度預算數152,556,312元，增加9,972,456元。
152,446,674	151,764,312	職員薪金	162,132,768	
			10,531,500	教師12人薪金(詳用人費用彙計表)(含教育部補助導師費96,000元)。
			141,461,268	教職員164人薪金(詳用人費用彙計表)(含教育部補助導師費324,000元及補助專任輔導教師1,280,000元)。
			10,140,000	教師11人薪金(詳用人費用彙計表)。
606,146	792,000	工員工資	396,000	工員1人工資(詳用人費用彙計表)。
11,630,332	11,925,456	聘僱及兼職人員薪資	12,010,980	較上年度預算數11,925,456元，增加85,524元。
1,295,904	2,154,816	聘用人員薪金	2,240,340	
			634,476	約僱運動教練1人薪金(詳聘用及約僱人員明細表)。
			885,864	專任學務創新人力2人薪金(詳聘用及約僱人員明細表)。
			720,000	專任輔導人員1人薪金(詳聘用及約僱人員明細表)(含教育部補助款680,000元)。
10,334,428	9,770,640	兼職人員酬金	9,770,640	
			950,400	補校教師授課鐘點費，3班*44週*20節=2,640節，每節360元。
			42,000	兼任補校行政人員(校長)工作補助費，1人*12月*3,500元。
			108,000	兼任補校行政人員(總務、人事、會計)工作補助費，3人*12月*3,000元。
			51,840	兼任補校行政人員(校務主任)工作補助費，1人*12月*4,320元。
			86,400	兼任補校行政人員(組長)工作補助費，2人*12月*3,600元。
			4,329,600	高中部兼課鐘點費：1.依課程標準規定每週課程總時數1,050節。2.現有教師依標準規定每週授課總時數804節。3.每週兼課總時數1,050節-804節=246節，246節*4週*11月

# 臺北市地方教育發展基金－臺北市立南港高級中學

## 基金用途－高中及高職教育計畫明細表

中華民國112年度

單位：新臺幣元

前年度決算數	上年度預算數	科 目	本 年 度 預 算 數	說 明
				=10,824節，每節400元。
			181,440	補助調整授課鐘點費之外聘教師勞、健保及勞退費用(教育部補助款)。
			1,814,400	補助調整教師授課鐘點費，63人*2節*40週=4,960節，每節360元(教育部補助款)。
			633,600	教師代課鐘點費，本校國中部編制教師總人數68人，按9分之1計，編列8人，每人220節，總節數8人*220節=1,760節，每節360元。
			554,400	教師代課鐘點費，本校高中部編制專任教師總人數61人，按9分之1計，編列7人，每人18節11月，總節數7人*18節*11月=1,386節，每節400元。
			108,000	教師兼補校導師費，3人*12月*3,000元(含教育部補助款36,000元)。
			34,560	補助調整授課鐘點費之外聘教師勞、健保及勞退費用(教育部補助款)。
			336,000	資源班授課鐘點費，840節*400元。
			345,600	補助調整授課特教教師鐘點費，12人*2節*40週=960節，每節360元(教育部補助款)。
			194,400	依高級中等學校體育班課程綱要規定，於寒、暑假開設競技專項運動綜合訓練編列鐘點費，3班*162節=486節，每節400元。
2,077,558	3,291,688	超時工作報酬	3,502,930	較上年度預算數3,291,688元，增加211,242元。
2,033,558	3,171,688	加班費	3,430,930	
			14,800	專任輔導人員逾時加班費。
			8,510	暑期泳訓班工作人員加班費(收支對列)。
			5,180	開放停車場工作人員加班費(收支對列)。
			10,175	教師甄選工作人員加班費。
			44,400	開放學校場地管理人員加班費(收支對列)。
			14,800	體育班甄選工作人員加班費(收支對列)。
			36,075	重修學分教職員加班費(收支對列)。
			15,540	資源班、特教班教職員加班費。
			40,667	不休假出勤加班費。
			7,400	教科書作業管理工作人員加班費(收支對

# 臺北市地方教育發展基金－臺北市立南港高級中學

## 基金用途－高中及高職教育計畫明細表

中華民國112年度

單位：新臺幣元

前年度 決算數	上年度 預算數	科 目	本 年 度 預 算 數	說 明
				列)。
			616,050	課業輔導教職員加班費(收支對列)。
			62,160	教職員工辦理各項業務加班費(高中部)(收支對列)。
			62,160	教職員工辦理各項業務加班費(國中部)。
			4,440	教職員工辦理各項業務加班費(補校)。
			2,342,562	不休假出勤加班費。
			2,160	體育班工友加班費(體育班業務費)。
			1,850	體育班教職員加班費(體育班業務費)。
			142,001	不休假出勤加班費。
44,000	120,000	值班費	72,000	教官值班費，3人*12月*2,000元(教育部補助款)。
34,485,956	32,954,946	獎金	34,027,867	較上年度預算數32,954,946元，增加1,072,921元。
15,689,751	14,026,820	考績獎金	14,946,254	
			13,223,629	依考績法規定核發之獎金。
			877,625	依考績法規定核發之獎金。
			845,000	依考績法規定核發之獎金。
18,796,205	18,928,126	年終獎金	19,081,613	
			79,310	依規定於年節加發之獎金。
			1,267,500	依規定於年節加發之獎金。
			1,287,450	依規定於年節加發之獎金。
			110,734	專任學務創新人力依規定於年節加發之獎金。
			16,246,619	依規定於年節加發之獎金。
			90,000	專任輔導人員依規定於年節加發之獎金。
72,091,670	70,040,028	退休及卹償金	74,259,780	較上年度預算數70,040,028元，增加4,219,752元。
72,079,544	69,978,588	職員退休及離職金	74,228,100	
			38,064	專任輔導人員提撥離職儲金。
			53,160	專任學務創新人力提撥離職儲金。
			14,716,812	提撥退撫基金。
			1,123,200	提撥退撫基金。
			1,123,200	提撥退撫基金。
			38,064	約僱運動教練提撥離職儲金。



# 臺北市地方教育發展基金－臺北市立南港高級中學

## 基金用途－高中及高職教育計畫明細表

中華民國112年度

單位：新臺幣元

前年度 決算數	上年度 預算數	科 目	本 年 度 預 算 數	說 明
			57,135,600	退休人員月退休金，135人*32,780元*12月=53,103,600元；退休遺族遺屬年金(月撫慰金)，16人*21,000元*12月=4,032,000元，合計57,135,600元。
12,126	61,440	工員退休及離職金	31,680	提撥勞工退休準備金。
20,577,090	18,662,570	福利費	19,411,675	較上年度預算數18,662,570元，增加749,105元。
16,038,330	12,555,576	分擔員工保險費	13,545,168	
			868,812	分擔公保、勞保、健保費。
			83,436	約僱運動教練分擔公保、勞保、健保費。
			877,740	分擔公保、勞保、健保費。
			116,496	專任學務創新人力分擔勞、健保費。
			11,515,248	分擔公保、勞保、健保費。
			83,436	專任輔導人員分擔勞保、健保費。
316,800	733,100	傷病醫藥費	539,600	
			368,000	健康檢查補助費，23人*16,000元。
			162,000	健康檢查補助費，36人*4,500元。
			9,600	職業安全衛生健康檢查經費，8人*1,200元。
1,615,388	1,849,260	員工通勤交通費	1,849,260	
			23,520	教師上下班交通費，2人*10月*1,176元。
			535,500	教師上下班交通費，85人*10月*630元。
			856,800	教師上下班交通費，68人*10月*1,260元。
			10,080	教師上下班交通費，1人*10月*1,008元。
			22,680	教官上下班交通費，3人*12月*630元。
			7,560	約僱運動教練上下班交通費，1人*12月*630元。
			96,768	員工上下班交通費，8人*12月*1,008元。
			84,672	員工上下班交通費，6人*12月*1,176元。
			37,800	員工上下班交通費，5人*12月*630元。
			166,320	員工上下班交通費，11人*12月*1,260元。
			7,560	專任輔導人員上下班交通費，1人*12月*630元。
2,606,572	3,524,634	其他福利費	3,477,647	
			759,600	喪葬補助費，4人*5月*37,980元。

# 臺北市地方教育發展基金－臺北市立南港高級中學

## 基金用途－高中及高職教育計畫明細表

中華民國112年度

單位：新臺幣元

前年度 決算數	上年度 預算數	科 目	本 年 度 預 算 數	說 明
			195,780	結婚補助費，3人*2月*32,630元。
			1,558,267	教職員工子女教育補助費。
			16,000	休假旅遊補助費。
			16,000	約僱運動教練休假旅遊補助費。
			48,000	休假旅遊補助費。
			36,000	退休人員三節慰問金，6人*6,000元。
			16,000	專任輔導人員休假旅遊補助費。
			800,000	休假旅遊補助費。
			32,000	專任學務創新人力休假旅遊補助費。
13,008,920	13,504,000	服務費用	14,839,000	
2,981,260	3,663,038	水電費	3,719,446	較上年度預算數3,663,038元，增加56,408元。
1,913,639	2,431,000	工作場所電費	2,498,030	
			4,000	暑期泳訓班電費補助費(室內)(收支對列)。
			30,000	開放學校場地用電費(收支對列)。
			1,797,110	電費基本費。
			416,920	學生在校作息時間內使用冷氣設備電費，35班*11,912元(國中部)(新增)。
			101,540	課業輔導電費(收支對列)。
			80,460	重修學分電費(收支對列)。
			68,000	游泳池電費(國中部)(游泳池水電清潔維護費)。
513,536	588,077	工作場所水費	513,536	
			50,000	游泳池水費(國中部)(游泳池水電清潔維護費)。
			461,570	水費基本費。
			1,966	暑期泳訓班水費補助費(室內)(收支對列)。
554,085	643,961	氣體費	707,880	
			707,000	溫水游泳池瓦斯費。
			880	特教班生活教育教學用瓦斯費。
204,819	326,400	郵電費	368,400	較上年度預算數326,400元，增加42,000元。
45,900	68,000	郵費	110,000	
			5,000	寄發通知單及其他郵件等郵資(國中部)。
			55,000	寄發通知單及其他郵件等郵資(高中部)(收

# 臺北市地方教育發展基金－臺北市立南港高級中學

## 基金用途－高中及高職教育計畫明細表

中華民國112年度

單位：新臺幣元

前年度 決算數	上年度 預算數	科 目	本 年 度 預 算 數	說 明
				支對列)。
			50,000	寄發國中教育會考試務通知單等郵資(新增)。
158,919	258,400	電話費	258,400	
			18,400	電話費(國中部)。
			240,000	電話費(高中部)(收支對列)。
222,471	373,930	旅運費	489,580	較上年度預算數373,930元，增加115,650元。
195,646	284,930	國內旅費	300,580	
			9,300	教職員工因公出差旅費(國中部)。
			7,980	教職員工因公外出洽公或辦理活動所需短程車資(國中部)。
			1,440	教職員工因公外出洽公或辦理活動所需短程車資(補校)。
			13,920	教職員工因公外出洽公或辦理活動所需短程車資(高中部)(收支對列)。
			122,450	校外教學隨隊人員出差旅費，79人*1天*1,550元(高中部)(收支對列)。
			69,750	校外教學隨隊人員出差旅費，15人*3天*1,550元。
			31,000	辦理國中教育會考試務工作人員因公出差旅費，10人*2天*1,550元(新增)。
			5,040	專任輔導人員短程車資。
			18,000	體育班教師帶隊參賽短程車資(體育班業務費)。
			21,700	校外教學隨隊人員出差旅費，1人*14天*1,550元(體育班業務費)。
26,825	89,000	貨物運費	189,000	
			3,100	各項活動器材搬運費(國中部)。
			15,900	各項活動器材搬運費(高中部)(收支對列)。
			100,000	辦理國中教育會考試務工作物品搬運費(新增)。
			70,000	體育班參賽器材搬運費(體育班業務費)。
720,928	609,815	印刷裝訂與廣告費	1,068,109	較上年度預算數609,815元，增加458,294元。
720,928	609,815	印刷及裝訂費	1,068,109	

# 臺北市地方教育發展基金－臺北市立南港高級中學

## 基金用途－高中及高職教育計畫明細表

中華民國112年度

單位：新臺幣元

前年度 決算數	上年度 預算數	科 目	本 年 度 預 算 數	說 明
			59,600	辦理雙語實驗課程學校資料印刷費(新增)。
			20,000	運動會宣傳海報、邀請函等印製費。
			5,000	高國中輔導活動用海報、宣傳資料等印製。
			50,000	高國中輔導活動用心理測驗題本、答案卡、手冊等。
			450,000	辦理國中教育會考試務工作資料印刷費(新增)。
			62,965	重修學分教材印刷費等(收支對列)。
			18,580	印製教學用表冊及其他零星報表(國中部)。
			181,440	影印機使用費，7臺*12月*3,600張*0.6元(高中部)(收支對列)。
			220,524	印製教學用表冊及其他零星報表(高中部)(收支對列)。
1,891,557	2,074,878	修理保養及保固費	2,282,478	較上年度預算數2,074,878元，增加207,600元。
				。
680,008	570,400	一般房屋修護費	570,400	
				38,400 公用房舍及其他建物修理維護費(補校)。
				332,000 公用房舍及其他建物修理維護費(國中部)。
				200,000 公用房舍及其他建物修理維護費(高中部)(收支對列)。
84,000	137,800	機械及設備修護費	137,400	
				50,000 學生電腦課程用維護費(收支對列)。
				70,600 電腦設備維護費(電腦專案計畫)。
				16,800 游泳池及機房機械養護費(國中部)(游泳池水電清潔維護費)。
1,127,549	1,366,678	雜項設備修護費	1,574,678	
				162,200 停車場系統設施等維護費(收支對列)。
				10,000 體育班器材維護費(體育班業務費)。
				84,000 體育班教學器材等維護費(普通班級維護費)。
				。
				56,000 特教班教學器材維護費。
				9,600 設備器材等保養修護費(補校)。
				340,000 各項教學設備儀器用具等保養修護費(國中部)。

# 臺北市地方教育發展基金－臺北市立南港高級中學

## 基金用途－高中及高職教育計畫明細表

中華民國112年度

單位：新臺幣元

前年度 決算數	上年度 預算數	科 目	本 年 度 預 算 數	說 明
			810,000	各項教學設備儀器用具等保養修護費(高中部)(收支對列)。
			68,000	冷氣設備維護費，34班*2,000元(新增)。
			34,878	開放學校場地器材維護費(收支對列)。
	8,240	保險費	8,240	較上年度預算數8,240元，無增減。
	8,240	其他保險費	8,240	
			5,040	暑期泳訓班學員保險費180人*28元(收支對列)。
			3,200	體育班參賽保險費，80人次*40元(體育班業務費)。
2,899,078	1,609,924	一般服務費	1,614,572	較上年度預算數1,609,924元，增加4,648元。
27,908	16,272	佣金、匯費、經理費及手續費	16,248	委託超商代收學雜費手續費，1,354人*2學期*6元。
786,000	1,197,312	外包費	1,197,312	
			847,760	游泳池救生員外包費，2人*10月*42,388元。
			169,552	暑期泳訓班救生員外包費，2人*2月*42,388元。
			180,000	完全中學行政人力勞務外包費。
1,715,170	14,340	計時與計件人員酬金	15,012	
			900	提撥暑期泳訓班工讀生勞退準備金，1人*2月*450元(收支對列)。
			14,112	暑期泳訓班工讀生薪津，84小時*168元(收支對列)。
370,000	382,000	體育活動費	386,000	
			336,000	文康活動費，本校編列教職員166人，工員1人，臨時人員1人，合計168人，每人編列2,000元。
			2,000	文康活動費，本校編列專任輔導人員1人，每人編列2,000元。
			24,000	文康活動費，本校編列教職員12人，每人編列2,000元。
			24,000	文康活動費，本校編列教職員12人，每人編列2,000元。
4,088,807	4,837,775	專業服務費	5,288,175	較上年度預算數4,837,775元，增加450,400元。

# 臺北市地方教育發展基金－臺北市立南港高級中學

## 基金用途－高中及高職教育計畫明細表

中華民國112年度

單位：新臺幣元

前年度 決算數	上年度 預算數	科 目	本 年 度 預 算 數	說 明
3,796,564	4,763,350	講課鐘點、稿費、出席審查及查詢費	5,213,750	<p>64,000 資源班外聘講座鐘點費，32節*2,000元。</p> <p>21,600 特教班教材編輯費，3班*12月*600元。</p> <p>5,000 體育班甄選專家學者出席費，2人次*2,500元(收支對列)。</p> <p>336,000 體育班教練鐘點費，840節*400元(體育班業務費)。</p> <p>24,000 冬夏令營活動講座鐘點費，12節*2,000元。</p> <p>30,000 性別平等教育宣導活動(含相關專業研習)外聘講師鐘點費，15節*2,000元。</p> <p>2,000 小田園教育體驗學習外聘講座鐘點費。</p> <p>8,000 小田園教育體驗學習內聘講座鐘點費，8節*1,000元。</p> <p>36,000 辦理專業成長活動講座鐘點費，18節*2,000元。</p> <p>4,000 國中適性入學宣導講師鐘點費，2節*2,000元(教育部補助款2,000元)。</p> <p>60,000 暑期泳訓班教練鐘點費，120節*500元(收支對列)。</p> <p>36,000 課後社團活動外聘教師鐘點費，18節*2,000元。</p> <p>56,000 分組活動外聘鐘點費，28節*2,000元。</p> <p>4,000 高國中輔導活動內聘講師鐘點費，4節*1,000元。</p> <p>70,000 高國中輔導活動及個案研討會外聘講師鐘點費，35節*2,000元。</p> <p>48,000 活化教學講座鐘點費，24節*2,000元。</p> <p>96,000 國中特殊技藝教育班鐘點費，240節*400元。</p> <p>500,000 辦理國中教育會考試務工作外聘專家學者出席費，200人次*2,500元(新增)。</p> <p>2,000 技職教育、免試及十二年國教校園宣導講師鐘點費。</p> <p>100,000 辦理雙語實驗課程學校外聘講師鐘點費，50節*2,000元(新增)。</p>

# 臺北市地方教育發展基金－臺北市立南港高級中學

## 基金用途－高中及高職教育計畫明細表

中華民國112年度

單位：新臺幣元

前年度 決算數	上年度 預算數	科 目	本 年 度 預 算 數	說 明
			50,000	辦理雙語實驗課程學校內聘講師鐘點費，50節*1,000元(新增)。
			28,400	辦理雙語實驗課程學校教材撰稿費用，20千字*1,420元(新增)。
			3,082,750	課業輔導鐘點費，5,605節*550元(收支對列)。
			550,000	重修學分鐘點費，1,000節*550元(收支對列)。
45,000	69,200	委託檢驗(定)試驗認證費	69,200	
			19,200	飲水機水質檢驗費，16臺*1,200元。
			50,000	建物公共安全檢查及消防安全檢測等費(高中部)(收支對列)。
12,200	5,225	試務甄選費	5,225	
			5,225	教師甄選試務費用。
126,100		電腦軟體服務費		
108,943		其他專業服務費		
4,171,632	2,727,000	材料及用品費	3,077,000	
1,678,285	747,902	使用材料費	825,322	較上年度預算數747,902元，增加77,420元。
1,678,285	747,902	設備零件	825,322	
			20,000	體育班運動器材、用品(體育班業務費)。
			182,700	電腦設備維護及管理費，29班*6,300元。
			158,240	學生電腦課程用耗材及零組件等(收支對列)。
			70,000	教科書作業管理所需教學用具等(收支對列)。
			55,200	重修學分教學用具等(收支對列)。
			28,000	辦理雙語實驗課程學校學習書籍(新增)。
			26,000	活化教學所需教學用具。
			41,460	教學及事務用具等(補校)。
			224,000	教學用事務用具(高中部)(收支對列)。
			9,000	小田園教育體驗學習用農事工具(含小鋤頭、小圓鋤、小鏟子、澆水器具)。
			10,722	開放學校場地器材費(收支對列)。
2,493,347	1,979,098	用品消耗	2,251,678	較上年度預算數1,979,098元，增加272,580元。

# 臺北市地方教育發展基金－臺北市立南港高級中學

## 基金用途－高中及高職教育計畫明細表

中華民國112年度

單位：新臺幣元

前年度決算數	上年度預算數	科 目	本 年 度 預 算 數	說 明
72,515	371,880	辦公(事務)用品	488,810	199,660 課業輔導文具紙張等用品(收支對列)。 9,020 教學用文具紙張等用品(補校)。 40,000 教學用文具紙張等用品(高中部)(收支對列)。 20,000 國中特殊技藝教育班文具紙張等用品。 150,000 辦理國中教育會考試務工作所需文具紙張(新增)。 620 開放停車場相關文具紙張等用品(收支對列)。 7,000 小田園教育體驗學習課程用講義印刷文具紙張。 30,800 編印購置學生生涯檔案夾，308人*100元。 4,600 高國中輔導活動用文具紙張等用品。 27,110 特教班、資源班教學用文具紙張等用品(特教班教學材料費)。
93,168	148,000	報章雜誌	138,000	135,000 訂閱書報雜誌等費用(高中部)(收支對列)。 3,000 特教班訂閱書報雜誌等費用(特教班教學材料費)。
101,180	58,000	醫療用品(非醫療院所使用)	58,000	41,000 保健醫療用具(高中部)(收支對列)。 17,000 健康中心藥品(國中部)。
2,226,484	1,401,218	其他用品消耗	1,566,868	75,000 專用垃圾袋，30箱*2,500元(高中部)(收支對列)。 38,680 消毒藥水及衛生清潔用品(國中部)。 331,680 教學實驗用材料、體育材料、音樂材料、工藝家事及其他材料(國中部)。 6,500 童軍教育所需材料、雜支等。 6,700 辦理相關會議或活動比賽逾時誤餐餐盒費用，67人次*100元(補校)。 60,000 辦理相關會議或活動比賽逾時誤餐餐盒費用，600人次*100元(高中部)(收支對列)。



# 臺北市地方教育發展基金－臺北市立南港高級中學

## 基金用途－高中及高職教育計畫明細表

中華民國112年度

單位：新臺幣元

前年度 決算數	上年度 預算數	科 目	本 年 度 預 算 數	說 明
			28,000	消毒藥水及衛生清潔用品(高中部)(收支對列)。
			33,000	補校教科書，33人*1,000元。
			169,524	教學實驗用材料、體育材料、音樂材料、工藝家事及其他材料(高中部)(收支對列)。
			20,000	辦理相關會議或活動比賽逾時誤餐餐盒費用，200人次*100元(國中部)。
			15,000	教科書作業管理所需教學用材料等(收支對列)。
			4,000	辦理教科書作業管理會議逾時誤餐餐盒費用，40人次*100元(收支對列)。
			5,300	重修學分教學材料等(收支對列)。
			10,000	辦理重修學分相關會議逾時誤餐餐盒費用，100人次*100元(收支對列)。
			36,000	國中特殊技藝教育班教學材料。高低壓電氣定期檢修費
			6,400	出勤服務學生逾時誤餐餐盒費用，64人次*100元。
			10,000	課後社團活動用品、雜支等。
			8,000	辦理課後社團成果發表會或活動逾時誤餐餐盒費用，80人次*100元。
			5,200	辦理性別平等教育宣導活動(含相關專業研習)逾時誤餐餐盒費用，52人次*100元。
			4,800	性別平等教育宣導活動(含相關專業研習)場地佈置、耗材等。
			4,000	辦理專業成長活動逾時誤餐餐盒費用，40人次*100元。
			45,000	小田園教育體驗學習用農事體驗實作菜苗、種子、培養土、種植盆等園藝資材。
			31,472	暑期泳訓班教學器材費(收支對列)。
			22,022	運動會用耗材、場地佈置及雜支等。
			12,000	辦理運動會各項競賽工作人員及裁判人員逾時誤餐餐盒費用，120人次*100元。
			36,000	活化教學各項活動用雜支。
			16,000	辦理活化教學研習會議或活動逾時誤餐餐盒費用，160人次*100元。

# 臺北市地方教育發展基金－臺北市立南港高級中學

## 基金用途－高中及高職教育計畫明細表

中華民國112年度

單位：新臺幣元

前年度決算數	上年度預算數	科 目	本 年 度 預 算 數	說 明
			59,400	活化教學用教學材料費、教育圖書等。
			12,000	冬夏令營活動材料、場地佈置及雜支等。
			4,000	辦理冬夏令營活動逾時誤餐餐盒費用，40人次*100元。
			5,600	辦理教師甄選會議逾時誤餐餐盒費用，56人次*100元。
			65,000	綠屋頂平台植栽。
			200	體育班甄選所需材料、雜支等(收支對列)。
			1,000	辦理體育班甄選逾時誤餐餐盒費用，10人次*100元(收支對列)。
			104,000	辦理國中教育會考試務工作逾時誤餐餐盒費用，1,040人次*100元(新增)。
			30,000	辦理雙語實驗課程學校逾時誤餐餐盒費用300人次*100元(新增)。
			32,800	辦理雙語實驗課程學校教材教具(新增)。
			74,000	游泳池水質消毒殺菌維護耗材等(國中部)(游泳池水電清潔維護費)。
			4,000	體育班游泳教學用消毒劑等(體育班業務費)。
			71,200	體育班學生參賽逾時誤餐餐盒費用，712人次*100元(體育班業務費)。
			12,400	體育班教師帶隊參賽逾時誤餐餐盒費用，124人次*100元(體育班業務費)。
			27,000	資源班家政材料等教學用品材料(特教班教學材料費)。
			11,990	特教班、資源班教學材料及活動用品(特教班教學材料費)。
			12,000	辦理資源班、特教班會議逾時誤餐餐盒費用，120人次*100元。
53,839,908	53,816,000	租金、償債、利息及相關手續費	611,000	
53,500,000	53,500,000	機器租金		較上年度預算數53,500,000元，減少53,500,000元。
53,500,000	53,500,000	電腦租金及使用費		
244,228	185,580	交通及運輸設備租金	480,580	較上年度預算數185,580元，增加295,000元。

# 臺北市地方教育發展基金－臺北市立南港高級中學

## 基金用途－高中及高職教育計畫明細表

中華民國112年度

單位：新臺幣元

前年度 決算數	上年度 預算數	科 目	本 年 度 預 算 數	說 明
244,228	185,580	車租	480,580	
			60,000	教學參觀及學術交流活動等租車費(高中部)(收支對列)。
			315,000	辦理國中教育會考試務工作租車費(新增)。
			20,000	活化教學活動車租。
			4,000	小田園教育體驗學習縣市農事田園交流租車費。
			6,000	課後社團活動校外展演車租。
			5,580	資源班、特教班教學活動等租車費。
			70,000	體育班參賽租車費(體育班業務費)。
95,680	130,420	雜項設備租金	130,420	較上年度預算數130,420元，無增減。
95,680	130,420	雜項設備租金	130,420	
			99,792	飲水機租金，21臺*12月*396元(高中部)(收支對列)。
			5,760	悠遊卡刷卡機月租費，2臺*12月*240元。
			24,868	運動會音響租用。
3,506,762	2,830,000	會費、捐助、補助、分攤、照護、救濟與交流活動費	3,245,000	
91,500	305,600	捐助、補助與獎助	307,600	較上年度預算數305,600元，增加2,000元。
91,500	265,600	獎助學員生給與	267,600	
			64,000	優秀學生獎學金，32班*2學期*1,000元(高中部)。
			60,000	優秀學生獎學金，30班*2學期*1,000元(高中部)。
			33,600	教科書作業管理學生工讀金，200小時*168元(收支對列)。
			100,000	學生獎助學金等(收支對列)。
			10,000	教育關懷獎每校推薦1名學生獎助金。
	40,000	其他捐助、補助與獎助	40,000	學校社團刊物、學生活動及畢業生獎品等補助(高中部)(收支對列)。
3,415,262	2,524,400	補貼、獎勵、慰問、照護與救濟	2,937,400	較上年度預算數2,524,400元，增加413,000元。
131,448	136,200	獎勵費用	136,800	
			21,600	依「臺北市公立高級中等以下學校獎勵教師獎金發給要點」發放之獎勵，6人*3,600

# 臺北市地方教育發展基金－臺北市立南港高級中學

## 基金用途－高中及高職教育計畫明細表

中華民國112年度

單位：新臺幣元

前年度決算數	上年度預算數	科 目	本 年 度 預 算 數	說 明
				元。
3,283,814	2,388,200	其他補貼、獎勵、慰問、 照護與救濟	115,200 2,800,600	敬師獎勵活動費，192人*600元。
			240	配合預算編列至千元，增列進位數240元。
			200,000	學生及教職員工醫療、喪葬、急難等救補助費(收支對列)。
			156,000	弱勢學生教科書補助費用，120人*1,300元。
			607,360	補助學校午餐使用有機蔬菜或有機米計畫，584人*40週*26元。
			1,837,000	清寒學生餐費補助，167人*200日*55元。
369,036	628,000	其他	614,000	
369,036	628,000	其他支出	614,000	較上年度預算數628,000元，減少14,000元。
369,036	628,000	其他	614,000	
			10,000	退休人員紀念品，2人*5,000元。
			2,000	特教班、資源班等各項活動獎品、校外教學參訪雜支等。
			20,000	體育班學生參賽報名費(體育班業務費)。
			162,490	體育班學生外縣市參賽住宿費(體育班業務費)。
			131,000	體育班移地訓練雜支等(體育班業務費)。
			6,000	國中特殊技藝教育班獎品、雜支等。
			19,710	運動會競賽用錦旗、獎牌及獎品等。
			10,600	活化教學辦理競賽獎品。
			80,900	班級自治費，809人*2學期*50元(高中部)。
			54,500	班級自治費，545人*2學期*50元(國中部)。
			20,000	課後社團活動成果發表場地佈置、服裝租借等。
			75,600	學生安全導護費，3人*40週*10次*63元。
			21,200	辦理雙語實驗課程學校用品耗材等雜支(新增)。

# 臺北市地方教育發展基金－臺北市立南港高級中學

## 基金用途－一般行政管理計畫明細表

中華民國112年度

單位：新臺幣元

前年度 決算數	上年度 預算數	科 目	本 年 度 預 算 數	說 明
2,866,974	3,507,000	合 計	4,004,000	
41,626	153,000	用人費用	153,000	
41,626	153,000	超時工作報酬	153,000	較上年度預算數153,000元，無增減。
41,626	153,000	加班費	153,000	
			12,000	校園安全校內同仁例假日人力支援。
			141,000	教職員工各項業務加班費(統籌業務費)。
2,716,933	2,726,000	服務費用	3,222,000	
2,400	2,400	郵電費	2,400	較上年度預算數2,400元，無增減。
2,400	2,400	電話費	2,400	校園安全保全專線電話費用等。
3,474		保險費		
3,474		其他保險費		
1,633,401	1,848,000	一般服務費	2,344,000	較上年度預算數1,848,000元，增加496,000元。
1,633,401	1,848,000	外包費	2,344,000	
			1,824,000	職工4人(技工、工友)業務外包費，4人*12月*38,000元。
			520,000	消化超額職工13人(技工、工友)業務外包費。
897,704	695,600	專業服務費	695,600	較上年度預算數695,600元，無增減。
897,704	695,600	其他專業服務費	695,600	校園安全機械定點、機動巡邏等保全費用。
179,954	180,000	公共關係費	180,000	較上年度預算數180,000元，無增減。
179,954	180,000	公共關係費	180,000	校長特別費，12月*15,000元。
106,415	626,000	材料及用品費	627,000	
106,415	626,000	用品消耗	627,000	較上年度預算數626,000元，增加1,000元。
106,415	626,000	辦公(事務)用品	627,000	
			626,500	統籌業務費計算如下:高中部普通班27班、體育班3班，1,290元x15班x12月=232,200元，810元x15班x12月=145,800元；國中部普通班24班、特教班2班、體育3班，1,290元x15班x12月=232,200元，810元x14班x12月=136,080元；補校3班，645元x3班x12月=23,220元，以上合計769,500元，除依實際需求移列加班費141,000元及會費2,000元外，其餘如列數。

# 臺北市地方教育發展基金－臺北市立南港高級中學

## 基金用途－一般行政管理計畫明細表

中華民國112年度

單位：新臺幣元

前年度 決算數	上年度 預算數	科 目	本 年 度 預 算 數	說 明
			500	配合預算編列至千元，增列進位數500元。
2,000	2,000	會費、捐助、補助、分攤、照 護、救濟與交流活動費	2,000	
2,000	2,000	會費	2,000	較上年度預算數2,000元，無增減。
2,000	2,000	職業團體會費	2,000	護理師2人公會會費(統籌業務費)。

# 臺北市地方教育發展基金－臺北市立南港高級中學

## 基金用途－建築及設備計畫明細表

中華民國112年度

單位：新臺幣元

前年度 決算數	上年度 預算數	科 目	本 年 度 預 算 數	說 明
16,645,433	42,623,000	合計	12,123,000	
16,645,433	42,623,000	購建固定資產、無形資產及非理財 目的之長期投資	12,123,000	
5,462,212	32,081,000	購建固定資產	2,917,000	
		專案計畫	3,000	
		繼續性計畫	3,000	
		(一) 綜合教學大樓新建 工程(委託技術服務費)	1,000	本工程為107-114年度連續性工程，總委託技術服務費19,520,692元，連同105年度執行先期規費700,000元，總計畫共20,220,692元，除以前年度預算數10,080,000元外，本年度續編第6年經費1,000元，餘10,139,692元編列於以後年度，各年度資金需求詳如繼續性計畫分年資金需求表。
		擴充改良房屋建築及設備	1,000	
		擴充改良房屋建築及設備	1,000	一、委託技術服務費。
		(二) 綜合教學大樓新建 工程(施工費)	2,000	本工程為109-114年度連續性工程，總工程經費原為678,710,000元，擬依實際需求修正總工程經費為1,014,551,000元，連同108年度以前編列工程管理費300,000元，總工程費1,014,851,000元，除以前年度預算數31,620,000元外，其中110年度不予保留2,081,172元，本年度續編列第4年經費2,000元，餘985,310,172元編列於以後年度，各年度資金需求詳如繼續性計畫分年資金需求表。
		擴充改良房屋建築及設備	2,000	
			1,000	一、施工費。
			1,000	二、工程管理費。

# 臺北市地方教育發展基金－臺北市立南港高級中學

## 基金用途－建築及設備計畫明細表

中華民國112年度

單位：新臺幣元

前年度 決算數	上年度 預算數	科 目	本 年 度 預 算 數	說 明
5,462,212	32,081,000	一般建築及設備計畫	2,914,000	
966,561	30,000,000	校園整修工程		
966,561	30,000,000	擴充改良房屋建築及設 備		
		班級設備	721,500	
		購置機械及設備	194,000	
			144,000	新購實驗器材電力線分布箱，8組*18,000元(教務處)。
			50,000	汰換傷病掛號機1臺(學務處)。
		購置交通及運輸設備	138,700	
			74,700	新購無人機教學設備1組(教務處)。
			64,000	汰換監視系統主機1組(總務處)。
		購置雜項設備	388,800	
			200,000	新購地貌投影箱1組(教務處)。
			58,000	汰換水底吸塵器1臺(學務處)。
			16,000	汰換活動式排球柱1組(學務處)。
			114,800	新購圖書(圖書館)。
		特殊班設備	80,000	
		購置雜項設備	80,000	
			40,000	汰換一對一分離式7.1kw冷氣機1臺(特教組)。
			40,000	新購健身車1臺(特教組)。
		資訊設備	1,632,500	
		購置機械及設備	1,632,500	
			336,000	汰換平板電腦，28部*12,000元(電腦專案計畫)。
			127,500	汰換筆記型電腦，5部*25,500元(電腦專案計畫)。
			816,000	汰換桌上型電腦(含顯示器)，32部*25,500元(電腦專案計畫)。
			353,000	汰換網路及資訊周邊設備(電腦專案計畫)。
4,495,651	2,081,000	校園設備		



# 臺北市地方教育發展基金－臺北市立南港高級中學

## 基金用途－建築及設備計畫明細表

中華民國112年度

單位：新臺幣元

前年度 決算數	上年度 預算數	科 目	本 年 度 預 算 數	說 明
2,829,429	1,279,700	購置機械及設備		
1,666,222	801,300	購置雜項設備		
		運動場域照明改善整修工程	480,000	
		購置機械及設備	480,000	
			90,000	150瓦數LED燈具，6組*15,000元(運動照明改善整修工程移列)。
			340,000	200瓦數LED燈具，17組*20,000元(運動照明改善整修工程移列)。
			50,000	300瓦數LED燈具，2組*25,000元(運動照明改善整修工程移列)。
65,700	72,000	購置無形資產	72,000	
65,700	72,000	一般建築及設備計畫	72,000	
65,700	72,000	資訊設備	72,000	
65,700	72,000	購置電腦軟體	72,000	
			72,000	電腦教學軟體費(電腦專案計畫)。
11,117,521	10,470,000	遞延支出	9,134,000	
11,117,521	10,470,000	一般建築及設備計畫	9,134,000	
		廁所整修工程-新民樓、崇實樓	7,972,000	
		遞延修繕房屋建築支出	7,972,000	
			7,284,800	一、施工費。
			531,790	二、委託技術服務費(總包價法)。
			10,000	三、室內裝修審查費。
			145,410	四、工程管理費(依施工費約2%提列)。
		運動場域照明改善整修工程	1,162,000	
		其他遞延支出	1,162,000	
			1,064,400	一、施工費。
			76,971	二、委託技術服務費(總包價法)。

# 臺北市地方教育發展基金－臺北市立南港高級中學

## 基金用途－建築及設備計畫明細表

中華民國112年度

單位：新臺幣元

前年度 決算數	上年度 預算數	科 目	本 年 度 預 算 數	說 明
11,117,521	10,470,000	校園整修工程	20,629	三、工程管理費(依施工費約2%提列)。
10,333,636	5,008,000	遞延修繕房屋建築支出		
783,885	5,462,000	其他遞延支出		

# 預 算 參 考 表

# 臺北市地方教育發展基金－臺北市立南港高級中學

## 預計平衡表

中華民國112年12月31日

單位：新臺幣千元

110年(前年) 12月31日 決算數	科 目	112年12月31日 預計數	111年12月31日 預計數	比較增減(-)
4,636,527	資產合計	4,625,544	4,631,692	-6,148
4,636,527	資產	4,625,544	4,631,692	-6,148
81,313	流動資產	70,330	76,478	-6,148
27,267	現金	16,284	22,432	-6,148
27,267	銀行存款	16,284	22,432	-6,148
405	應收款項	405	405	
405	其他應收款	405	405	
53,642	預付款項	53,642	53,642	
53,642	預付費用	53,642	53,642	
5,560	投資、長期應收款項、貸墊款及準備金	5,560	5,560	
5,560	準備金	5,560	5,560	
1,743	退休及離職準備金	1,743	1,743	
3,817	其他準備金	3,817	3,817	
4,549,654	其他資產	4,549,654	4,549,654	
4,549,654	什項資產	4,549,654	4,549,654	
30	存出保證金	30	30	
321	暫付及待結轉帳項	321	321	
4,549,303	代管資產	4,549,303	4,549,303	
4,636,527	負債及基金餘額合計	4,625,544	4,631,692	-6,148
4,618,877	負債	4,618,877	4,618,877	
61,559	流動負債	61,559	61,559	
61,505	應付款項	61,505	61,505	
7,286	應付代收款	7,286	7,286	
54,219	應付費用	54,219	54,219	
55	預收款項	55	55	
55	預收收入	55	55	
4,557,318	其他負債	4,557,318	4,557,318	
4,557,318	什項負債	4,557,318	4,557,318	
4,521	存入保證金	4,521	4,521	
1,743	應付退休及離職金	1,743	1,743	
4,549,303	應付代管資產	4,549,303	4,549,303	
1,751	暫收及待結轉帳項	1,751	1,751	
17,650	基金餘額	6,667	12,815	-6,148
17,650	基金餘額	6,667	12,815	-6,148
17,650	基金餘額	6,667	12,815	-6,148
17,650	累積餘額	6,667	12,815	-6,148

註：1.信託代理與保證資產(負債)前年度決算數0元，上年度預計數0元，本年度預計數0元。2.或有資產(負債)0元。3.本基金自93年度起，本固定項目分開原則，將屬長期固定帳項，包括固定資產61,980,451元、無形資產327,412元及長期債務0元等，另立帳類管理，未納入本表。

## 臺北市地方教育發展基金

## 各項費用

中華民國

前年度 決算數	上年度 預算數	計畫別	合計	高中及高職教育計 畫
		用途別科目		
388,324,091	409,066,000	合計	344,255,000	328,128,000
293,957,052	289,584,000	用人費用	305,895,000	305,742,000
153,052,820	152,556,312	正式員額薪資	162,528,768	162,528,768
152,446,674	151,764,312	職員薪金	162,132,768	162,132,768
606,146	792,000	工員工資	396,000	396,000
11,630,332	11,925,456	聘僱及兼職人員薪資	12,010,980	12,010,980
1,295,904	2,154,816	聘用人員薪金	2,240,340	2,240,340
10,334,428	9,770,640	兼職人員酬金	9,770,640	9,770,640
2,119,184	3,444,688	超時工作報酬	3,655,930	3,502,930
2,075,184	3,324,688	加班費	3,583,930	3,430,930
44,000	120,000	值班費	72,000	72,000
34,485,956	32,954,946	獎金	34,027,867	34,027,867
15,689,751	14,026,820	考績獎金	14,946,254	14,946,254
18,796,205	18,928,126	年終獎金	19,081,613	19,081,613
72,091,670	70,040,028	退休及卹償金	74,259,780	74,259,780
72,079,544	69,978,588	職員退休及離職金	74,228,100	74,228,100
12,126	61,440	工員退休及離職金	31,680	31,680
20,577,090	18,662,570	福利費	19,411,675	19,411,675
16,038,330	12,555,576	分擔員工保險費	13,545,168	13,545,168
316,800	733,100	傷病醫藥費	539,600	539,600
1,615,388	1,849,260	員工通勤交通費	1,849,260	1,849,260
2,606,572	3,524,634	其他福利費	3,477,647	3,477,647
15,725,853	16,230,000	服務費用	18,061,000	14,839,000
2,981,260	3,663,038	水電費	3,719,446	3,719,446
1,913,639	2,431,000	工作場所電費	2,498,030	2,498,030
513,536	588,077	工作場所水費	513,536	513,536
554,085	643,961	氣體費	707,880	707,880
207,219	328,800	郵電費	370,800	368,400
45,900	68,000	郵費	110,000	110,000
161,319	260,800	電話費	260,800	258,400
222,471	373,930	旅運費	489,580	489,580

# 一 臺北市立南港高級中學

## 彙計表

112年度

單位：新臺幣元

一般行政管理計畫	建築及設備計畫				
4,004,000	12,123,000				
153,000					
153,000					
153,000					
3,222,000					
2,400					
2,400					

## 臺北市地方教育發展基金

## 各項費用

中華民國

前年度 決算數	上年度 預算數	計畫別		合計	高中及高職教育計 畫
		用途別科目			
195,646	284,930	國內旅費		300,580	300,580
26,825	89,000	貨物運費		189,000	189,000
720,928	609,815	印刷裝訂與廣告費		1,068,109	1,068,109
720,928	609,815	印刷及裝訂費		1,068,109	1,068,109
1,891,557	2,074,878	修理保養及保固費		2,282,478	2,282,478
680,008	570,400	一般房屋修護費		570,400	570,400
84,000	137,800	機械及設備修護費		137,400	137,400
1,127,549	1,366,678	雜項設備修護費		1,574,678	1,574,678
3,474	8,240	保險費		8,240	8,240
3,474	8,240	其他保險費		8,240	8,240
4,532,479	3,457,924	一般服務費		3,958,572	1,614,572
27,908	16,272	佣金、匯費、經理費及手續費		16,248	16,248
2,419,401	3,045,312	外包費		3,541,312	1,197,312
1,715,170	14,340	計時與計件人員酬金		15,012	15,012
370,000	382,000	體育活動費		386,000	386,000
4,986,511	5,533,375	專業服務費		5,983,775	5,288,175
3,796,564	4,763,350	講課鐘點、稿費、出席審查及查詢費		5,213,750	5,213,750
45,000	69,200	委託檢驗(定)試驗認證費		69,200	69,200
12,200	5,225	試務甄選費		5,225	5,225
126,100		電腦軟體服務費			
1,006,647	695,600	其他專業服務費		695,600	
179,954	180,000	公共關係費		180,000	
179,954	180,000	公共關係費		180,000	
4,278,047	3,353,000	材料及用品費		3,704,000	3,077,000
1,678,285	747,902	使用材料費		825,322	825,322
1,678,285	747,902	設備零件		825,322	825,322
2,599,762	2,605,098	用品消耗		2,878,678	2,251,678
178,930	997,880	辦公(事務)用品		1,115,810	488,810
93,168	148,000	報章雜誌		138,000	138,000
101,180	58,000	醫療用品(非醫療院所使用)		58,000	58,000
2,226,484	1,401,218	其他用品消耗		1,566,868	1,566,868

一 臺北市立南港高級中學

彙計表

112年度

單位：新臺幣元

一般行政管理計畫	建築及設備計畫				
2,344,000					
2,344,000					
695,600					
695,600					
180,000					
180,000					
627,000					
627,000					
627,000					



## 臺北市地方教育發展基金

## 各項費用

中華民國

前年度 決算數	上年度 預算數	計畫別	合計	高中及高職教育計畫
		用途別科目		
53,839,908	53,816,000	租金、償債、利息及相關手續費	611,000	611,000
53,500,000	53,500,000	機器租金		
53,500,000	53,500,000	電腦租金及使用費		
244,228	185,580	交通及運輸設備租金	480,580	480,580
244,228	185,580	車租	480,580	480,580
95,680	130,420	雜項設備租金	130,420	130,420
95,680	130,420	雜項設備租金	130,420	130,420
16,645,433	42,623,000	購建固定資產、無形資產及非理財目的 之長期投資	12,123,000	
5,462,212	32,081,000	購建固定資產	2,917,000	
966,561	30,000,000	擴充改良房屋建築及設備	3,000	
2,829,429	1,279,700	購置機械及設備	2,306,500	
		購置交通及運輸設備	138,700	
1,666,222	801,300	購置雜項設備	468,800	
65,700	72,000	購置無形資產	72,000	
65,700	72,000	購置電腦軟體	72,000	
11,117,521	10,470,000	遞延支出	9,134,000	
10,333,636	5,008,000	遞延修繕房屋建築支出	7,972,000	
783,885	5,462,000	其他遞延支出	1,162,000	
3,508,762	2,832,000	會費、捐助、補助、分攤、照護、救濟 與交流活動費	3,247,000	3,245,000
2,000	2,000	會費	2,000	
2,000	2,000	職業團體會費	2,000	
91,500	305,600	捐助、補助與獎助	307,600	307,600
91,500	265,600	獎助學員生給與	267,600	267,600
	40,000	其他捐助、補助與獎助	40,000	40,000
3,415,262	2,524,400	補貼、獎勵、慰問、照護與救濟	2,937,400	2,937,400
131,448	136,200	獎勵費用	136,800	136,800
3,283,814	2,388,200	其他補貼、獎勵、慰問、照護與救濟	2,800,600	2,800,600
369,036	628,000	其他	614,000	614,000
369,036	628,000	其他支出	614,000	614,000
369,036	628,000	其他	614,000	614,000

一 臺北市立南港高級中學

彙計表

112年度

單位：新臺幣元

一般行政管理計畫	建築及設備計畫				
	12,123,000				
	2,917,000				
	3,000				
	2,306,500				
	138,700				
	468,800				
	72,000				
	72,000				
	9,134,000				
	7,972,000				
	1,162,000				
2,000					
2,000					
2,000					

# 臺北市地方教育發展基金－臺北市立南港高級中學

## 員工人數彙計表

中華民國112年度

單位：人

計 畫 及 項 目	上年度最高可 進用員額數	本年度 增減(-)數	本年度最高可 進用員額數	說 明
合計	191	1	192	
高中及高職教育計畫部分	191	1	192	
職員	185	2	187	
技工	2	-1	1	
聘用	4		4	

註：1.本表約僱、聘用係指奉准有案之約聘僱人員。

2.外包費編列救生員2人、職工業務外包費、消化超額職工業務外包費、完全中學行政人力外包費等，計354萬1,312元

。 3.計時與計件人員酬金編列暑期泳訓班工讀生相關費用等，計1萬5,012元。

本 頁 空 白

# 臺北市地方教育發展基金

## 用人費用

中華民國

計畫及項目	合計	正式 員額 薪資	聘僱 人員 薪資	超時 工作 報酬	津貼	獎 金		
						年終獎金	考績獎金	其他
合計	305,895,000	162,528,768	2,240,340	3,655,930		19,081,613	14,946,254	
高中及高職 教育計畫	305,742,000	162,528,768	2,240,340	3,502,930		19,081,613	14,946,254	
正式人員	235,772,800	162,528,768		3,488,130		18,801,569	14,946,254	
聘僱人員	3,026,960		2,240,340	14,800		280,044		
兼任人員	9,770,640							
其他人員	57,171,600							
一般行政管 理計畫	153,000			153,000				
正式人員	153,000			153,000				

註：1.本表兼任人員用人費用，係學校教職員兼課或請假代課鐘點費。2.外包費編列救生員2人、職工業務外包費、消化超額職工業務外包費、完全中學行政人力外包費等，計354萬1,312元。3.計時與計件人員酬金編列暑期泳訓班工讀生相關費用等，計1萬5,012元。

# 一 臺北市立南港高級中學

## 彙計表

112年度

單位：新臺幣元

退休及卹償金		資遣費	福 利 費					提繳費	兼任 人員 用人 費用
退休金	卹償金		分擔 保險費	傷病 醫藥費	提撥 福利金	員工通勤 交通費	其他		
74,259,780			13,545,168	539,600		1,849,260	3,477,647	9,770,640	
74,259,780			13,545,168	539,600		1,849,260	3,477,647	9,770,640	
16,994,892			13,261,800	539,600		1,834,140	3,377,647		
129,288			283,368			15,120	64,000		
57,135,600							36,000	9,770,640	

臺北市地方教育發展基金

聘用及約僱

中華民國

區分及職稱	人數	擔任工作	聘用或約僱起訖期間	薪點	年需經費
合計	4				2,997,040
聘用人員小計	4				2,997,040
專業人員	4				2,997,040
聘用人員(424)	2	擔任駐區服務之駐點本校專任輔導人員及運動教練	112/1/1-112/12/31	424	1,798,786
聘用人員(296)	2	校園安全維護及學生生活輔導	112/1/1-112/12/31	296	1,198,254

—臺北市立南港高級中學

人員明細表

112年度

單位：新臺幣元

小計	月 支			經費來源 及其科目
	折合 金額	勞保 保險費	健康 保險費	
60,000	60,000			高中及高職教育計畫
36,911	36,911			高中及高職教育計畫



# 臺北市地方教育發展基金－臺北市立南港高級中學

## 單位（或計畫）成本分析表

中華民國112年度

單位：新臺幣千元

計畫別	單位	單位成本(元)或 平均利(費)率	數量	預算數	說明
合計				344,255	
高中及高職教育計畫				328,128	
一般行政管理計畫				4,004	
建築及設備計畫				12,123	

# 臺北市地方教育發展基金－臺北市立南港高級中學

## 5年來主要業務計畫分析表

中華民國112年度

單位：新臺幣千元

年度及項目	單位	數量	單位成本(元)或 平均利(費)率	金額	說明
(本)年度預算數					
高中及高職教育計畫				328,128	
(上)年度預算數					
高中及高職教育計畫				362,936	
(前)年度決算數					
高中及高職教育計畫				368,812	
(109)年度決算數					
高中及高職教育計畫				279,859	
(108)年度決算數					
高中及高職教育計畫				281,223	

計畫、項目 及計畫期間	計畫內容	全程計畫 總金額	分 年	
			以前年度 預算數	112年度
合計		1,035,071,692	39,618,828	3,000
建築及設備計畫		1,035,071,692	39,618,828	3,000
專案計畫		1,035,071,692	39,618,828	3,000
(一) 綜合教學大樓新建工程(委託技術服務費)(107-114年度)	舊有科學大樓校舍不符耐震及為提供師生優質的學與教環境，活化校園空間設施使用，擴增師生互動之境教場所，並藉以活化老舊社區，結合學校社區資源，發展學校特色，重新賦予社區新意象，將本校舊有科學大樓拆除重建綜合教學大樓。	20,220,692	10,080,000	1,000
(二) 綜合教學大樓新建工程(施工費)(109-114年度)	舊有科學大樓校舍不符耐震及為提供師生優質的學與教環境，活化校園空間設施使用，擴增師生互動之境教場所，並藉以活化老舊社區，結合學校社區資源，發展學校特色，重新賦予社區新意象，將本校舊有科學大樓拆除重建綜合教學大樓。	1,014,851,000	29,538,828	2,000

# —臺北市立南港高級中學

## 年資金需求表

112年度

單位：新臺幣元

資 金 需 求 表					備 註
113年度	114年度	115年度	116年度	117年度以後	
730,798,000	264,651,864				委託技術服務及工程管理費，105年度編列先期規劃費700,000元。
730,798,000	264,651,864				
730,798,000	264,651,864				
5,999,000	4,140,692				
724,799,000	260,511,172				1.108年度以前編列工程管理費300,000元。 2.110年不予保留2,081,172元，編列於以後年度。

# 臺北市地方教育發展基金－臺北市立南港高級中學

## 資本資產明細表

中華民國112年度

單位：新臺幣千元

項 目	取得成本 (期初餘額)	以前年度 累計折舊/ 長期投資 評 價	本 年 度 變 動				本年度累計折 舊/長期投資 評價變動數	期末餘額	
			增加		減少				主要增減 原因說明
			金額	類型	金額	類型			
合計	175,067	105,137	2,989		14		10,597	62,308	
土地改良物	4,950	3,479					305	1,166	
房屋及建築	30,000		3	增置				30,003	
機械及設備	72,392	57,148	2,307	增置			6,549	11,002	
交通及運輸 設備	16,866	12,995	139	增置			1,182	2,828	
雜項設備	43,696	31,515	469	增置			2,561	10,089	
購建中固定 資產	6,893							6,893	
電腦軟體	270		72	增置	14	無形資 產攤銷		327	