

中華民國105年度 4-0501071

議會
審定

(自105年1月1日起至105年12月31日止)

臺北市政府教育局主管

臺北市地方教育發展基金－臺北市立萬芳高級中學

附屬單位預算之分預算

(特別收入基金)

主辦會計人員 方惠雅

機關長官 方淑芬

臺北市地方教育發展基金－臺北市立萬芳高級中學

目次

中華民國105年度

一、財務摘要	第 1 頁
二、業務計畫及預算概要	第 3 -14 頁
三、主要表	
(一) 基金來源、用途及餘絀預計表	第 15 -16 頁
(二) 現金流量預計表	第 17 頁
四、附屬表	
(一) 基金來源－服務收入明細表	第 19 頁
(二) 基金來源－財產處分收入明細表	第 20 頁
(三) 基金來源－租金收入明細表	第 21 頁
(四) 基金來源－其他財產收入明細表	第 22 頁
(五) 基金來源－市庫撥款收入明細表	第 23 頁
(六) 基金來源－政府其他撥入收入明細表	第 24 頁
(七) 基金來源－學雜費收入明細表	第 25 -26 頁
(八) 基金來源－受贈收入明細表	第 27 頁
(九) 基金來源－雜項收入明細表	第 28 頁
(十) 基金用途－高中及高職教育計畫明細表	第 29 -55 頁
(十一) 基金用途－一般行政管理計畫明細表	第 56 -59 頁
(十二) 基金用途－建築及設備計畫明細表	第 60 -64 頁
五、參考表	
(一) 預計平衡表	第 65 -66 頁
(二) 各項費用彙計表	第 67 -72 頁
(三) 員工人數彙計表	第 73 頁
(四) 用人費用彙計表	第 74 -77 頁

臺北市地方教育發展基金－臺北市立萬芳高級中學

目 次

中華民國105年度

(五) 單位 (或計畫) 成本分析表	第 78 頁
(六) 5 年來主要業務計畫分析表	第 79 頁
(七) 固定項目明細表	第 80 頁

臺北市地方教育發展基金－臺北市立萬芳高級中學

40501071-1

財務摘要

中華民國105年度

單位：新臺幣元

項 目	本 年 度	上 年 度	比較增減(-)	%
經營成績：				
基金來源	296,576,914	302,644,176	-6,067,262	-2.00
基金用途	308,167,396	319,804,443	-11,637,047	-3.64
賸餘(短絀－)	-11,590,482	-17,160,267	5,569,785	--
餘絀情形：				
基金餘額	2,726,762	14,317,244	-11,590,482	-80.95
現金流量(註)：				
現金及約當現金之淨增(減－)	-11,590,482	-17,160,267	5,569,785	--

附註：現金流量係採現金及約當現金基礎，包括現金及自投資日起3個月內到期或清償之債權證券。

本 頁 空 白

臺北市地方教育發展基金-臺北市立萬芳高級中學

業務計畫及預算概要

中華民國 105 年度

壹、基金概況

一、設立宗旨及願景：

(一)本校遵照憲法第 158 及 160 條規定，教育文化應發展民族精神、自治精神，國民道德與健全體格、科學及生活智能，以培養青少年七大學習領域及十大基本能力。

(二)本校自 91 年度起依教育經費編列與管理法第 13 條規定設置「臺北市地方教育發展基金」，以促進教育健全發展，提昇教育經費運用績效。

二、組織概況（另附組織系統圖）：

本校設置校長 1 人，綜理全校校務，下設教務處、學生事務處、總務處、輔導室、圖書館、國中部、會計室及人事室等單位，現編制教師 172 人、行政人員 27 人、專任運動教練 4 人、技工 2 人、工友 4 人，總計 210 人。

內部分層業務如下：

教務處：秉承校長之命，辦理全校教務事項。

教學組：掌理課程編排、課業考查、教學研究及教學指導等事項。

註冊組：掌理註冊、編班、轉學、休學及成績考查等有關學籍事項。

設備組：掌理教學設備計畫之擬定、用具之管理、保管等事項。

實驗研究組：掌理全校課程實驗及多元入學方案研究等事項。

學生事務處：秉承校長之命，辦理全校學生事務事項。

學生生活組：掌理訓育計畫之擬定、實施學生生活輔導及民族精神等事項。

體育組：掌理學生體育活動、體格鍛鍊等事項。

體育實驗組：掌理體育班參賽、訓練、課程、招生、升學等事項。

衛生組：掌理健康檢查，個人及環境衛生檢查、保健等事項。

生活輔導組：掌理學生校內外生活輔導及安全維護等事項。

生活教育組：掌理國中部學生校內外生活管理及教育等事項。

總務處：秉承校長之命，辦理全校總務事項。

事務組：掌理校舍、校具、財產、物品採購保管、工程發包、監工及驗收。

出納組：掌理現金、票據、契約之保管等收支事項。

臺北市地方教育發展基金-臺北市立萬芳高級中學

業務計畫及預算概要

中華民國 105 年度

文書組：掌理文件收發、撰擬繕校及檔案保管等事項。

輔導室：秉承校長之命，辦理學生生活輔導、教育輔導、職業輔導等事項。

輔導組：掌理學生心理輔導諮商及個案管理工作等事項。

資料組：掌理學生心理測驗、輔導資料建立及運用等事項。

特殊教育組：掌理特教學生特殊需求之安排，包括資源班之入班教學輔導等個別化教育計畫等事項。

圖書館：秉承校長之命，掌理全校圖書典藏，推廣及管理等事項，兼任教學資源中心召集人綜理全校資訊業務。

資訊組：掌理校務行政資訊系統維護，資訊教學之推動等事項。

國中部：秉承校長之命，掌理國中部業務。

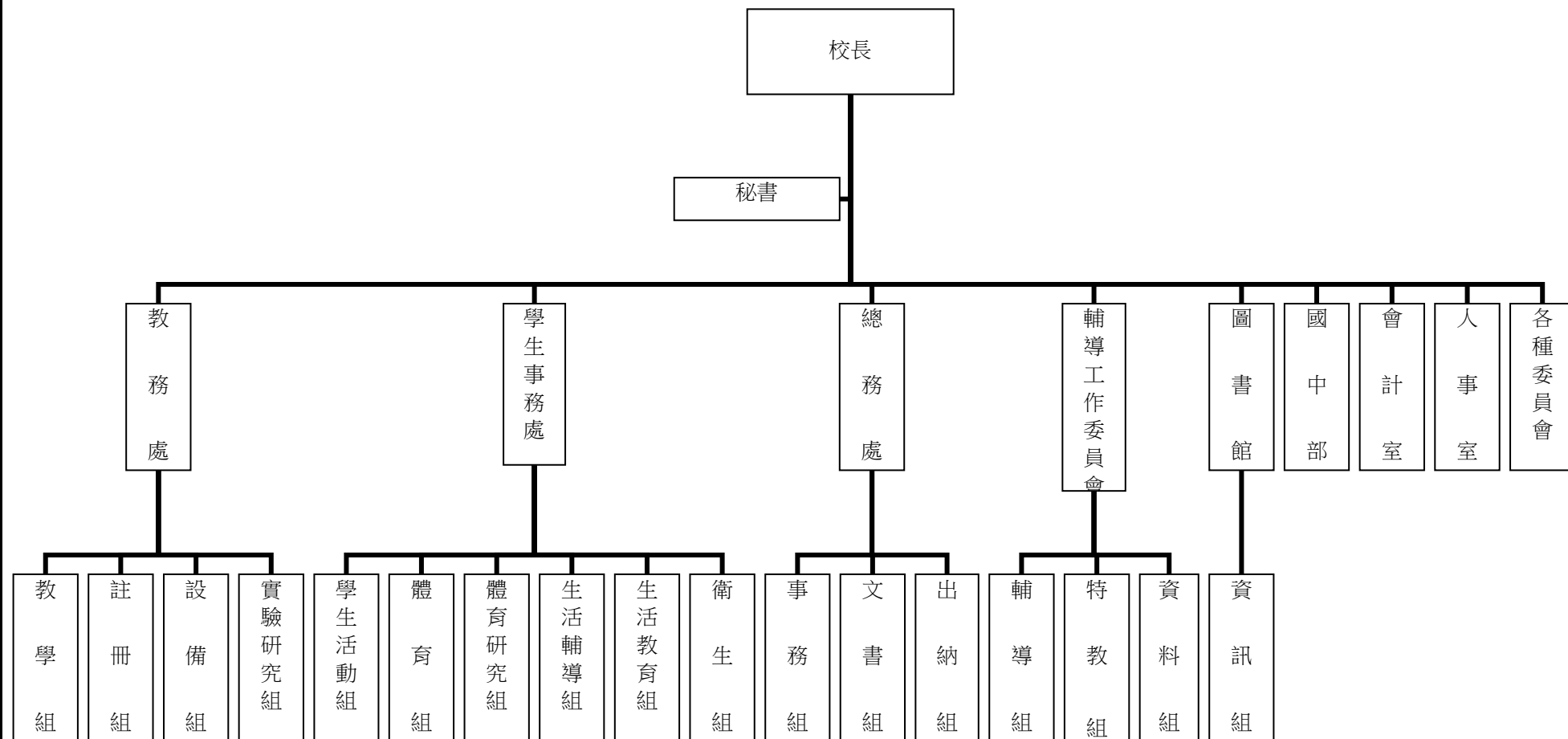
會計室：秉承上級主計機關之監督與指導，並受校長之指揮，依法辦理歲計、會計、統計等事項。

人事室：秉承上級人事機關之監督與指導，並受校長之指揮，依法辦理人事管理查核等事項。

業務計畫及預算概要

中華民國 105 年度

三、組織系統圖：



四、基金歸類及屬性：本校地方教育發展基金依據教育經費編列與管理法第 13 條規定設置，本基金為預算法第 4 條第 1 項第 2 款第 5 目所定之特別收入基金，以本府教育局為管理機關。

臺北市地方教育發展基金-臺北市立萬芳高級中學

業務計畫及預算概要

中華民國 105 年度

貳、業務範圍及經營趨勢

一、業務範圍：

(一)依據教育基本法培養學生健全人格，民主素養，法治觀念，人文涵養，強健體魄及思考判斷與創造能力。

(二)依據特殊教育法、特殊教育法施行細則及相關規定，設立國中部學習困難資源班、身心障礙資源班，及高中部體育班、資源班，因材施教，以達適才適性發展之教育目標。

二、最近 5 年經營趨勢：

基金來源、用途及餘絀

單位：新臺幣元

來源 用途 餘絀	年 度	101 年度決算 金 額	102 年度決算 金 額	103 年度決算 金 額	104 年度預算數 金 額	本年度預算數 金 額
來源部分		311,969,871	306,660,514	319,558,073	302,644,176	296,576,914
用途部分		323,712,965	302,662,275	316,606,678	319,804,443	308,167,396
餘絀部分		-11,743,094	3,998,239	2,951,395	-17,160,267	-11,590,482

參、業務計畫

一、業務計畫及目標：

本年度業務計畫重點與預算配合情形及預期績效,詳列如下：

(一)高中及高職教育計畫：本年度預算編列 265,640,572 元，預定 104 學年度第 2 學期招收高中普通班 30 班、資源班 1 班、體育班 3 班、國中部普通班 30 班、體育班 3 班、資優資源班 1 班、學習困難資源班 1 班及身心障礙資源班 1 班，共 70 班，招收學生人數 2,049 人，預定 105 年度第 1 學期招收高中普通班 30 班、資源班 1 班、體育班 3 班、國中部普通班 30 班、體育班 3 班、資優資源班 1 班、學習困難資源班 1 班及身心障礙資源班 1 班，共 70 班，招收學生人數 2,049 人，革新教學方法，充實各科教材，提高教學效能及辦理暑期泳訓班、教師甄選、指定活動等項目，藉由辦理各項活動可鍛鍊學生強

臺北市地方教育發展基金-臺北市立萬芳高級中學

業務計畫及預算概要

中華民國 105 年度

健的身體，增進學生各項生活智能。

(二) 一般行政管理計畫：本年度預算編列 34,128,576 元，係配合校務推動行政處室支援工作，進而增進校務運作。

(三) 建築及設備計畫：本年度預算編列 8,398,248 元，係購置各項教學設備及行政設備，並辦理科學樓周邊擋土牆洩水孔等改善工程，以改善教學環境增進教學效能，並提高行政效率。

二、執行政府重要政策：

(一) 開啟多元智慧：尊重每個學生獨特的個性，以多元智慧的觀點協助他找到生命的亮點，肯定天生我才必有用，能知於學，樂於學。

(二) 培養生活能力：因應新世紀知識社會的到來，培養學生帶得走的能力，諸如人際溝通能力、資訊能力、終身學習能力、生涯規畫能力、問題解決能力等。

(三) 蘊育人文情懷：在溫馨開放的校園文化中，孕育人文情懷，學會尊重、包容；建構生命的價值、完成人性的開展。

(四) 建置溫馨民主的校園文化：1. 以參與式管理、落實行政、教師會、家長會三者的良性互動。

2. 以學生第一，教學優先的觀念提昇行政服務效率。

3. 放下威權心態，開啟校園民主之風氣。

(五) 推動適性教學：1. 運用小班優勢，採多元化、活潑化的教學及評量。

2. 運用校內、外資源，加強多元學習能力。

3. 關懷相對弱勢學生之教學及輔導。

4. 發展資訊教育，充實學生電腦運用之知能，並提昇教師運用電腦教學之能力。

(六) 辦理發展性的訓輔活動：1. 辦理各項活動、競賽及展演。

2. 推動校內、外學習服務。

3. 發展績優社團及校隊，如樂隊、排球、籃球、童軍等。

4. 加強新興領域教育的辦理，並融入各科教學以收成效。

肆、預算概要

一、基金來源及用途之預計：

(一) 本年度基金來源：服務收入 567,702 元，財產處分收入 58,140 元，租金收入 330,330 元，其他財產收入 242,154 元，市庫撥款收入 271,886,052 元，政府其他撥入收入 6,414,720 元，學雜費收入 16,792,740 元，受贈收入 56,588 元，雜項收入 228,488 元，基金來源合計 296,576,914 元。

(二) 本年度基金用途：高中及高職教育計畫 265,640,572 元，一般行政管理計畫 34,128,576 元，建築及設備計畫 8,398,248 元，基金用途合計 308,167,396 元。

臺北市地方教育發展基金-臺北市立萬芳高級中學

業務計畫及預算概要

中華民國 105 年度

二、基金餘絀之預計：本年度短絀 11,590,482 元。

三、現金流量之預計：本年度業務活動淨現金流出 11,590,482 元。

四、補辦預算事項：詳補辦預算明細表

購置固定資產 1,842,075 元。

(一)103 年度先行辦理補辦預算部分，係專科教室環境改善工程內屬設備部分移列固定資產 70,675 元、教育局補助學校設施改善準備內屬設備部分移列固定資產 600,000 元、教育局補助充實藝術才能班教學設備及器材經費 56,900 元、為維護學校用電安全動支其他準備金購置比流器及屓時表等經費 70,000 元、教育部補助高中優質化輔助方案經費 585,500 元。

(二)104 年度先行辦理補辦預算部分，係教育部補助高中優質化輔助方案經費 419,000 元、教育部補助推動 3D 列印應用普及和教育實施計畫經費及學校自籌部分動支其他準備金共 40,000 元。

伍、其他重要說明

一、本年度預算與上年度預算各項目增減之原因：

(一)員工人數增減原因分析：本年度校長 1 人、教師 171 人、行政人員 27 人、專任運動教練 4 人、技工 4 人、工友 5 人，總計 212 人，較上年度 214 人，教師減少 1 人、工友減少 1 人，故減少 2 人。

(二)基金來源、用途及餘絀各科目增減原因之分析：

1.服務收入本年度預算數 567,702 元，較上年度預算數 567,702 元，無增減。

2.財產處分收入本年度預算數 58,140 元，較上年度預算數 51,779 元，核實增列 6,361 元。

3.租金收入本年度預算數 330,330 元，較上年度預算數 330,330 元，無增減。

4.其他財產收入本年度預算數 242,154 元，較上年度預算數 242,428 元，核實減列 274 元。

5.市庫撥款收入本年度預算數 271,886,052 元，較上年度預算數 276,639,201 元，核實減列 4,753,149 元。

6.政府其他撥入收入本年度預算數 6,414,720 元，較上年度預算數 6,888,960 元，核實減列 474,240 元。

7.學雜費收入本年度預算數 16,792,740 元，較上年度預算數 17,798,760 元，核實減列 1,006,020 元。

8.受贈收入本年度預算數 56,588 元，較上年度預算數 46,542 元，核實增列 10,046 元。

9.雜項收入本年度預算數 228,488 元，較上年度預算數 78,474 元，核實增列 150,014 元。

10.用人費用本年度預算數 276,234,457 元，較上年度預算數 279,612,409 元，依業務需要核實減列 3,377,952 元。

臺北市地方教育發展基金-臺北市立萬芳高級中學

業務計畫及預算概要

中華民國 105 年度

- 11.服務費用本年度預算數 14,291,884 元，較上年度預算數 13,749,759 元，依業務需要核實增列 542,125 元。
 - 12.材料及用品費本年度預算數 5,317,539 元，較上年度預算數 5,459,694 元，依業務需要核實減列 142,155 元。
 - 13.租金、償債與利息本年度預算數 180,800 元，較上年度預算數 153,800 元，依業務需要核實增列 27,000 元。
 - 14.購建固定資產、無形資產及非理財目的之長期投資本年度預算數 8,398,248 元，較上年度預算 16,862,713 元，係因修建工程等核實減列 8,464,465 元。
 - 15.會費、捐助、補助、分攤、照護、救濟與交流活動費本年度預算數 2,865,228 元，較上年度預算數 3,165,228 元，係因業務需要核實減列 300,000 元。
 - 16.其他本年度預算數 879,240 元，較上年度預算數 800,840 元，係業務需要核實增列 78,400 元。
- 二、本校 104 學年度第 2 學期核定高中普通班 30 班、資源班 1 班、體育班 3 班、國中部普通班 30 班、體育班 3 班、資優資源班 1 班、學習困難資源班 1 班及身心障礙資源班 1 班，共 70 班，預定招收學生人數 2,049 人，105 度第 1 學期核定高中普通班 30 班、資源班 1 班、體育班 3 班、國中部普通班 30 班、體育班 3 班、資優資源班 1 班、學習困難資源班 1 班及身心障礙資源班 1 班，共 70 班，預定招收學生人數 2,049 人。
- 三、其他有關說明：無

臺北市地方教育發展基金－臺北市立萬芳高級中學

補辦預算明細表

中華民國105年度

單位：新臺幣元

先行辦理 年 度	業務計畫 及用途別	項 目 名 稱	單 位	數 量	單 價	金 額	說 明
103	建築及設備計畫	合計				1,842,075	
		購置固定資產				1,842,075	
		購置固定資產				1,383,075	
		購置機械及設備				70,675	103.08.04府授主事預字第 10331032800號
		購置固定資產				70,675	
		移動式集塵機	組	5	14,135	70,675	原列遞延修繕房屋建築支出-專科 教室環境改善工程，內屬設備部 分移列固定資產。 103.10.28府教工字第10341760000 號
		購置固定資產				600,000	
		購置什項設備				600,000	
		射箭比賽弓組	組	2	60,000	120,000	教育局學校設施改善準備補助 ，103年度所屬學校改善運動設施 設備，內屬設備部分移列固定資 產。
高階射擊訓練模擬器	臺	1	90,000	90,000	教育局學校設施改善準備補助 ，103年度所屬學校改善運動設施 設備，內屬設備部分移列固定資 產。		
射擊空氣步槍	支	2	145,000	290,000	教育局學校設施改善準備補助 ，103年度所屬學校改善運動設施		

臺北市地方教育發展基金－臺北市立萬芳高級中學

40501071-11

補辦預算明細表

中華民國105年度

單位：新臺幣元

先行辦理 年 度	業務計畫 及用途別	項 目 名 稱	單 位	數 量	單 價	金 額	說 明
		跆拳道電子護胸3號	件	2	22,000	44,000	備，內屬設備部分移列固定資產。 教育局學校設施改善準備補助，103年度所屬學校改善運動設施設備，內屬設備部分移列固定資產。
		舉重專業用深蹲架	臺	1	30,000	30,000	教育局學校設施改善準備補助，103年度所屬學校改善運動設施設備，內屬設備部分移列固定資產。
		合球球柱(框)	組	1	26,000	26,000	教育局學校設施改善準備補助，103年度所屬學校改善運動設施設備，內屬設備部分移列固定資產。
	購置固定資產					126,900	103.11.21府授主事預字第10331529100號
	購置機械及設備					70,000	
		比流器	只	3	15,000	45,000	為維護本校用電安全，汰換變電站舊有比流器及瓦時表等相關配備，所需經費擬由本校其他準備金項下支應。
		瓦時表	只	1	25,000	25,000	為維護本校用電安全，汰換變電站舊有比流器及瓦時表等相關配備，所需經費擬由本校其他準備金項下支應。
	購置什項設備					56,900	

臺北市地方教育發展基金－臺北市立萬芳高級中學

補辦預算明細表

中華民國105年度

單位：新臺幣元

先行辦理 年 度	業務計畫 及用途別	項 目 名 稱	單 位	數 量	單 價	金 額	說 明
		60型液晶電視	臺	1	56,900	56,900	教育局補助103學年度充實藝術才能班教學設備及器材費經費。(特殊教育計畫-充實特教班設備輔具及特教方案-74Y) 103.12.05府教工字第10343028200號
	購置固定資產					585,500	
	購置機械及設備					237,000	
		數位相機組(含腳架)	組	2	10,500	21,000	教育部補助 103學年高中優質化輔助方案資本門補助經費。
		音箱	臺	1	21,000	21,000	教育部補助 103學年高中優質化輔助方案資本門補助經費。
	購置交通及運輸設備	平板電腦	臺	13	15,000	195,000	教育部補助 103學年高中優質化輔助方案資本門補助經費。
						70,000	
	購置什項設備	教學媒體擴音設備	套	2	35,000	70,000	教育部補助 103學年高中優質化輔助方案資本門補助經費。
						278,500	
		實物投影機	臺	1	30,000	30,000	教育部補助 103學年高中優質化輔助方案資本門補助經費。
		微型投影機組	臺	1	25,000	25,000	教育部補助 103學年高中優質化輔助方案資本門補助經費。
		縫紉機	臺	2	10,000	20,000	教育部補助 103學年高中優質化輔助方案資本門補助經費。
		電子書	批	1	30,000	30,000	教育部補助 103學年高中優質化輔助方案資本門補助經費。

臺北市地方教育發展基金－臺北市立萬芳高級中學

40501071-13

補辦預算明細表

中華民國105年度

單位：新臺幣元

先行辦理 年 度	業務計畫 及用途別	項 目 名 稱	單 位	數 量	單 價	金 額	說 明
104	建築及設備計畫	展示看板	組	3	30,000	90,000	教育部補助 103學年高中優質化輔助方案資本門補助經費。
		大型移動式擴音喇叭	臺	2	21,000	42,000	教育部補助 103學年高中優質化輔助方案資本門補助經費。
		機器人教學套件	組	1	25,500	25,500	教育部補助 103學年高中優質化輔助方案資本門補助經費。
		除濕設備(10公升含以上)	臺	1	16,000	16,000	教育部補助 103學年高中優質化輔助方案資本門補助經費。
						459,000	104.2.13府教工字第10431643900號
		購置固定資產				419,000	
		購置機械及設備				340,000	
		購置交通及運輸設備				19,000	
		購置什項設備				60,000	
		平板電腦	臺	6	15,000	90,000	教育部補助 103學年度高中優質化輔助方案資本門補助經費。
		雷射切割機	臺	1	250,000	250,000	教育部補助 103學年度高中優質化輔助方案資本門補助經費。
		教學媒體擴音設備	套	1	19,000	19,000	教育部補助 103學年度高中優質化輔助方案資本門補助經費。
		投影攝影機	臺	1	30,000	30,000	教育部補助 103學年度高中優質化輔助方案資本門補助經費。
		實物投影機	臺	1	30,000	30,000	教育部補助 103學年度高中優質化輔助方案資本門補助經費。

臺北市地方教育發展基金－臺北市立萬芳高級中學

補辦預算明細表

中華民國105年度

單位：新臺幣元

先行辦理 年 度	業務計畫 及用途別	項 目 名 稱	單 位	數 量	單 價	金 額	說 明
	購置固定資產					40,000	104.04.13府授主事預字第 10430458200號
	購置機械及設備					40,000	
		3D印表機	臺	1	40,000	40,000	因教育部補助推動3D列印應用普及和培育實施計畫經費20,000元，學校自籌20,000元，所需經費擬由本校「其他準備金」項下支應。

備註：各管理機關(構)依預算法第 8 8 條規定補辦預算，應確係不及編入年度預算，且因經營環境發生重大變遷或正常業務(含執行中央補助款項目)之確實需要，並經主管機關核轉本府核准先行辦理者；不具急迫性之事項，仍應儘可能納入預算辦理。

臺北市地方教育發展基金－臺北市立萬芳高級中學

40501071-15

基金來源、用途及餘絀預計表

中華民國105年度

單位：新臺幣元

前年度決算數	科 目		本年度預算數	上年度預算數	比較增減（－）
	編 號	名 稱			
319,558,073	4	基金來源	296,576,914	302,644,176	-6,067,262
89,327	43	勞務收入	567,702	567,702	
89,327	431	服務收入	567,702	567,702	
616,028	45	財產收入	630,624	624,537	6,087
74,970	451	財產處分收入	58,140	51,779	6,361
330,330	452	租金收入	330,330	330,330	
210,728	45Y	其他財產收入	242,154	242,428	-274
297,166,490	46	政府撥入收入	278,300,772	283,528,161	-5,227,389
290,661,973	462	市庫撥款收入	271,886,052	276,639,201	-4,753,149
6,504,517	46Y	政府其他撥入收入	6,414,720	6,888,960	-474,240
21,164,215	4S	教學收入	16,792,740	17,798,760	-1,006,020
21,164,215	4S1	學雜費收入	16,792,740	17,798,760	-1,006,020
522,013	4Y	其他收入	285,076	125,016	160,060
191,102	4YO	受贈收入	56,588	46,542	10,046
330,911	4YY	雜項收入	228,488	78,474	150,014
316,606,678	5	基金用途	308,167,396	319,804,443	-11,637,047
265,313,823	52	高中及高職教育計畫	265,640,572	268,321,493	-2,680,921

臺北市地方教育發展基金－臺北市立萬芳高級中學

基金來源、用途及餘絀預計表

中華民國105年度

單位：新臺幣元

前年度決算數	科 目		本年度預算數	上年度預算數	比較增減（－）
	編 號	名 稱			
32,923,100	5L	一般行政管理計畫	34,128,576	34,620,237	-491,661
18,369,755	5M	建築及設備計畫	8,398,248	16,862,713	-8,464,465
2,951,395	6	本期賸餘(短絀-)	-11,590,482	-17,160,267	5,569,785
28,526,116	71	期初基金餘額	14,317,244	19,306,982	-4,989,738
31,477,511	73	期末基金餘額	2,726,762	2,146,715	580,047

臺北市地方教育發展基金－臺北市立萬芳高級中學

40501071-17

現金流量預計表

中華民國105年度

單位：新臺幣元

項 目		本年度預算數	說 明
編 號	名 稱		
81	業務活動之現金流量		
811	本期賸餘(短絀－)	-11,590,482	
813	業務活動之淨現金流入(流出－)	-11,590,482	
82	其他活動之現金流量		
82Z	其他活動之淨現金流入(流出－)		
83	現金及約當現金之淨增(淨減－)	-11,590,482	
84	期初現金及約當現金	24,483,811	
85	期末現金及約當現金	12,893,329	

註：本表係採現金及約當現金基礎，包括現金及自投資日起3個月內到期或清償之債權證券。

本 頁 空 白

臺北市地方教育發展基金－臺北市立萬芳高級中學

40501071-19

基金來源－服務收入明細表

中華民國105年度

單位：新臺幣元

前年度決算數	上年度預算數	科 目		本 年 度 預 算 數				說 明
		編 號	名 稱	單 位	數 量	單 價	金 額	
89,327	567,702		合計				567,702	
89,327	567,702	431	服務收入				567,702	較上年度預算數567,702元，無增減。
				人次	60	700	42,000	體育班及體優生甄選報名費(收支對列)。
				人	360	700	252,000	暑期泳訓班預計辦理8梯次共30班，學生票700元(收支對列)。
				年	1	213,702	213,702	教科書費衍生之作業管理費(收支對列)。
				人、次	120x1	500	60,000	教師甄選報名費(收支對列)。

臺北市地方教育發展基金－臺北市立萬芳高級中學

基金來源－財產處分收入明細表

中華民國105年度

單位：新臺幣元

前年度決算數	上年度預算數	科 目		本 年 度 預 算 數				說 明
		編 號	名 稱	單 位	數 量	單 價	金 額	
74,970	51,779		合計				58,140	
74,970	51,779	451	財產處分收入	年	1	58,140	58,140	較上年度預算數51,779元，增加6,361元。 財產報廢處分收入。

臺北市地方教育發展基金－臺北市立萬芳高級中學

40501071-21

基金來源－租金收入明細表

中華民國105年度

單位：新臺幣元

前年度決算數	上年度預算數	科 目		本 年 度 預 算 數				說 明
		編 號	名 稱	單 位	數 量	單 價	金 額	
330,330	330,330		合計				330,330	
330,330	330,330	452	租金收入	年	1	330,330	330,330	較上年度預算數330,330元，無增減。 台灣電力公司電纜地下化工程租用校地使用費，按公告地價5%計算(公告地價15,400元)公訓段二小段四六六地號共429平方公尺，15,400元 *5%*429=330,330元。

臺北市地方教育發展基金－臺北市立萬芳高級中學

基金來源－其他財產收入明細表

中華民國105年度

單位：新臺幣元

前年度決算數	上年度預算數	科 目		本 年 度 預 算 數				說 明
		編 號	名 稱	單 位	數 量	單 價	金 額	
210,728	242,428		合計				242,154	
210,728	242,428	45Y	其他財產收入				242,154	較上年度預算數242,428元，減少274元。
				年	1	150,000	150,000	熱食部房地使用費。
				年	1	71,630	71,630	校園場地開放收入(收支對列)。
				年	1	20,524	20,524	員工消費合作社使用費。

臺北市地方教育發展基金－臺北市立萬芳高級中學

40501071-23

基金來源－市庫撥款收入明細表

中華民國105年度

單位：新臺幣元

前年度決算數	上年度預算數	科 目		本 年 度 預 算 數				說 明
		編 號	名 稱	單 位	數 量	單 價	金 額	
290,661,973	276,639,201		合計				271,886,052	較上年度預算數276,639,201元， 減少4,753,149元。 市府補助款。
290,661,973	276,639,201	462	市庫撥款收入				271,886,052	
				年	1	271,886,052	271,886,052	

臺北市地方教育發展基金－臺北市立萬芳高級中學

基金來源－政府其他撥入收入明細表

中華民國105年度

單位：新臺幣元

前年度決算數	上年度預算數	科 目		本 年 度 預 算 數				說 明
		編 號	名 稱	單 位	數 量	單 價	金 額	
6,504,517	6,888,960		合計				6,414,720	
6,504,517	6,888,960	46Y	政府其他撥入收入				6,414,720	較上年度預算數6,888,960元，減少474,240元。
				人、學期	198x1	6,240	1,235,520	教育部補助二年級學生學費收入396x0.5=198(104-2)
				人、學期	212x1	6,240	1,322,880	教育部補助一年級學生學費收入423x0.5=212(104-2)
				人、學期	208x1	6,240	1,297,920	教育部補助一年級學生學費收入415x0.5=208(105-1)
				人、學期	212x1	6,240	1,322,880	教育部補助二年級學生學費收入423x0.5=212(105-1)
				人、學期	198x1	6,240	1,235,520	教育部補助三年級學生學費收入396x0.5=198(105-1)

臺北市地方教育發展基金－臺北市立萬芳高級中學

40501071-25

基金來源－學雜費收入明細表

中華民國105年度

單位：新臺幣元

前年度決算數	上年度預算數	科 目		本 年 度 預 算 數				說 明
		編 號	名 稱	單 位	數 量	單 價	金 額	
21,164,215	17,798,760		合計				16,792,740	
21,164,215	17,798,760	4S1	學雜費收入				16,792,740	較上年度預算數17,798,760元，減少1,006,020元。
				人、學期	171x1	6,240	1,067,040	1.高二學費學分費(104-2)。2.預估減免人數27人。
				人、學期	391x1	6,240	2,439,840	1.高三學費學分費(104-2)。2.預估減免人數24人。
				人、學期	171x1	6,240	1,067,040	1.高三學費學分費(105-1)。2.預估減免人數27人。
				人、學期	183x1	6,240	1,141,920	1.高一學費學分費(105-1)。2.預估減免人數24人。
				人、學期	182x1	6,240	1,135,680	1.高二學費學分費(105-1)。2.預估減免29人。
				人、學期	182x1	6,240	1,135,680	1.高一學費學分費(104-2)。2.預估減免29人。
				人、學期	320x1	1,740	556,800	1.高二、高三社會組雜費收入(105-1)(收支對列)。2.預估減免人數24人。
				人、學期	320x1	1,740	556,800	1.高二、高三社會組雜費收入(104-2)(收支對列)。2.預估減免人數21人。
				人、學期	391x1	1,820	711,620	1.高一雜費收入(105-1)(收支對列)。2.預估減免人數24人。
				人、學期	394x1	1,820	717,080	1.高一雜費收入(104-2)(收支對列)。2.預估減免人數29人。
				人、學期	443x1	2,060	912,580	1.高二、高三自然組雜費收入(105-1)(收支對列)。2.預估減免人數32人。
				人、學期	440x1	2,060	906,400	1.高二、高三自然組雜費收入(104-2)(收支對列)。2.預估減免

臺北市地方教育發展基金－臺北市立萬芳高級中學

基金來源－學雜費收入明細表

中華民國105年度

單位：新臺幣元

前年度決算數	上年度預算數	科 目		本 年 度 預 算 數				說 明
		編 號	名 稱	單 位	數 量	單 價	金 額	
				年	1	3,168,000	3,168,000	人數30人。
				年	1	696,000	696,000	學習輔導費(收支對列)。
				人、學期	745x1	380	283,100	重修學分費(收支對列)。
				人、學期	782x1	380	297,160	電腦耗材、周邊設備及相關教學軟體費收入(105-1)(收支對列)。
								電腦耗材、周邊設備及相關教學軟體費收入(104-2)(收支對列)。

臺北市地方教育發展基金－臺北市立萬芳高級中學

40501071-27

基金來源－受贈收入明細表

中華民國105年度

單位：新臺幣元

前年度決算數	上年度預算數	科 目		本 年 度 預 算 數				說 明
		編 號	名 稱	單 位	數 量	單 價	金 額	
191,102	46,542		合計				56,588	較上年度預算數46,542元，增加10,046元。 教師及學生等捐贈仁愛基金。
191,102	46,542	4YO	受贈收入				56,588	
				年	1	56,588	56,588	

臺北市地方教育發展基金－臺北市立萬芳高級中學

基金來源－雜項收入明細表

中華民國105年度

單位：新臺幣元

前年度決算數	上年度預算數	科 目		本 年 度 預 算 數				說 明
		編 號	名 稱	單 位	數 量	單 價	金 額	
330,911	78,474		合計				228,488	
330,911	78,474	4YY	雜項收入	年	1	228,488	228,488	較上年度預算數78,474元，增加150,014元。 招標文件圖說費及其他雜項收入等。

臺北市地方教育發展基金－臺北市立萬芳高級中學

40501071-29

基金用途－高中及高職教育計畫明細表

中華民國105年度

單位：新臺幣元

前年度決算數	上年度預算數	科 目		本年度預算數				說 明
		編 號	名 稱	單位	數量	單價	金額	
265,313,823	268,321,493		合 計				265,640,572	
245,660,924	246,471,972	1	用人費用				243,646,021	
135,675,395	131,040,000	11	正式員額薪資				128,952,000	較上年度預算數131,040,000元，減少2,088,000元。
135,675,395	131,040,000	113	職員薪金	年	1	110,976,000	110,976,000	教職員154人薪金(詳用人費用彙計表)。
				年	1	7,536,000	7,536,000	教職員9人薪金(詳用人費用彙計表)。
				年	1	10,440,000	10,440,000	教職員12人薪金(詳用人費用彙計表)。
9,429,960	9,810,400	12	聘僱及兼職人員薪資				9,810,400	較上年度預算數9,810,400元，無增減。
9,429,960	9,810,400	124	兼職人員酬金	人、節	9x220	360	712,800	國中部教師代課鐘點費，本校編制教師總人數79人，按9分之1計，編列9人，每人220節，總節數9人x 220節=1,980節。
				節、週、月	450x4x11	400	7,920,000	104學年第2學期及105學年第1學期兼課鐘點費：1.依課程標準規定每週課程總時數2,327節。2.現有教師依標準每週授課總時數

臺北市地方教育發展基金－臺北市立萬芳高級中學

基金用途－高中及高職教育計畫明細表

中華民國105年度

單位：新臺幣元

前年度決算數	上年度預算數	科 目		本年度預算數				說 明
		編 號	名 稱	單位	數量	單價	金額	
				人、節	9x198	400	712,800	1,877節。3.每週兼課總時數450節。
				節	1,000	400	400,000	高中部教師代課鐘點費，本校編制教師總人數74人，按9分之1計，編列9人，每人198節，總節數9人x 198節=1,782節。
				節	162	400	64,800	特教教師編制酌減員額1人，改編鐘點費。
1,328,331	1,734,952	13	超時工作報酬				1,726,952	高中體育班課程綱要寒暑假競技運動綜合訓練鐘點費。
								較上年度預算數1,734,952元，減少8,000元。
1,147,752	1,565,352	131	加班費	年	1	799,460	799,460	不休假出勤加班費。
				人、小時	25x23	185	106,375	教職員趕辦各項業務逾時加班費(高中部雜費-收支對列)。
				人、小時	2x19	185	7,030	學生輔導活動逾時加班費。
				人、小時	17x23	185	72,335	教職員趕辦各項業務逾時加班費(國中部)。
				年	1	141,332	141,332	不休假出勤加班費。
				人、小時	1x5	185	925	身心障礙資源班逾時加班費(特教班業務費)。

臺北市地方教育發展基金－臺北市立萬芳高級中學

40501071-31

基金用途－高中及高職教育計畫明細表

中華民國105年度

單位：新臺幣元

前年度決算數	上年度預算數	科 目		本年度預算數				說 明
		編 號	名 稱	單位	數量	單價	金額	
				人、小時	1x5	185	925	高中人權、法治、品德教育工作人員加班費。
				人、小時	2x23	185	8,510	暑期泳訓班工作人員加班費(收支對列)。
				人、小時	8x5	185	7,400	教師甄選業務逾時加班費(收支對列)。
				人、小時	1x150	185	27,750	開放學校場地工作人員加班費(收支對列)。
				人、小時	15x4	185	11,100	體育班及體優生甄選工作人員逾時加班費(收支對列)。
				人、小時	8x2	185	2,960	教科書作業管理費工作人員逾時加班費(收支對列)。
				人、小時	15x125	185	346,875	學習輔導工作人員逾時加班費(收支對列)。
				人、小時	15x9	185	24,975	重補修學分工作人員逾時加班費(收支對列)。
				人、小時	5x4	185	3,700	中小射擊錦標賽逾時加班費。
				人、小時	4x5	185	3,700	中小射箭錦標賽逾時加班費。
55,200		132	值班費					
125,379	169,600	133	誤餐費				161,600	
				人次	721	80	57,680	教職員工因公外出洽辦公務或辦理活動等外勤誤餐費(國中)。

臺北市地方教育發展基金－臺北市立萬芳高級中學

基金用途－高中及高職教育計畫明細表

中華民國105年度

單位：新臺幣元

前年度決算數	上年度預算數	科 目		本年度預算數				說 明
		編 號	名 稱	單位	數量	單價	金額	
				人次	499	80	39,920	教職員工因公外出洽辦公務或辦理活動等外勤誤餐費(高中部雜費-收支對列)。
				人次	150	80	12,000	運動會預賽、決賽工作人員誤餐費。
				人次	25	80	2,000	冬夏令營(含童軍活動)工作人員誤餐費。
				人次	125	80	10,000	教師甄選業務工作人員誤餐費(收支對列)。
				人次	60	80	4,800	體育班及體優生甄選工作人員逾時誤餐費(收支對列)。
				人次	30	80	2,400	教科書作業管理費逾時誤餐費(收支對列)。
				人次	70	80	5,600	臺北市中等學校運動會工作人員逾時誤餐費。
				人次	340	80	27,200	高中資訊學科能力競賽工作人員、指導老師、參賽學生誤餐費。
29,447,064	32,245,000	15	獎金				31,882,000	較上年度預算數32,245,000元，減少363,000元。
12,893,621	15,865,000	151	考績獎金				15,763,000	
				年	1	13,879,000	13,879,000	依考績法規定核發之獎金。

臺北市地方教育發展基金－臺北市立萬芳高級中學

40501071-33

基金用途－高中及高職教育計畫明細表

中華民國105年度

單位：新臺幣元

前年度決算數	上年度預算數	科 目		本年度預算數				說 明	
		編 號	名 稱	單位	數量	單價	金額		
16,553,443	16,380,000	152	年終獎金	年	1	1,014,000	1,014,000	依考績法規定核發之獎金。	
				年	1	870,000	870,000	依考績法規定核發之獎金。	
								16,119,000	
				年	1	13,872,000	13,872,000	依規定於年節加發之獎金。	
				年	1	942,000	942,000	依規定於年節加發之獎金。	
50,365,507	54,197,136	16	退休及卹償金	年	1	1,305,000	1,305,000	依規定於年節加發之獎金。	
								53,729,073	較上年度預算數54,197,136元，減少468,063元。
50,365,507	54,197,136	161	職員退休及離職金	年	1	9,412,416	9,412,416	提撥退撫基金。	
				年	1	645,840	645,840	提撥退撫基金。	
				年	1	926,640	926,640	提撥退撫基金。	
				年	1	42,744,177	42,744,177	退休人員月退休金，114人 *@30,872.62元*12月=42,233,745元； 退休遺族月撫慰金，2人 *@21,268元*12月=510,432元； 合計42,744,177元。	
19,414,667	17,444,484	18	福利費				17,545,596	較上年度預算數17,444,484元，增加101,112元。	
13,088,359	11,493,324	181	分擔員工保險費	年	1	9,947,616	9,947,616	分擔公保、勞保、健保費。	

臺北市地方教育發展基金－臺北市立萬芳高級中學

基金用途－高中及高職教育計畫明細表

中華民國105年度

單位：新臺幣元

前年度決算數	上年度預算數	科 目		本年度預算數				說 明		
		編 號	名 稱	單位	數量	單價	金額			
180,709	349,500	183	傷病醫藥費	年	1	677,964	677,964	分擔公保、勞保、健保費。		
				年	1	950,976	950,976	分擔公保、勞保、健保費。		
									349,500	
				人	12	16,000	192,000	教職員健康檢查費。		
1,541,067	1,512,000	187	員工通勤交通費	人	45	3,500	157,500	教職員健康檢查費。		
								1,449,000		
				人、月、段	104x10x1	630	655,200	教師上下班交通費。		
				人、月、段	25x10x2	630	315,000	教師上下班交通費。		
				人、月、段	5x12x2	630	75,600	軍訓教官上下班交通費。		
				人、月、段	20x12x1	630	151,200	教師兼行政上下班交通費。		
				人、月、段	2x10x1	630	12,600	特殊教育教師上下班交通費。		
				人、月、段	7x10x2	630	88,200	特殊教育教師上下班交通費。		
				人、月、段	12x10x2	630	151,200	體育班教師上下班交通費。		
				4,604,532	4,089,660	18Y	其他福利費			
年	1	400,000	400,000					休假旅遊補助。		
年	1	64,000	64,000					休假旅遊補助。		
學期	2	350,000	700,000					退休人員子女教育補助費。		
人、年	50x1	6,000	300,000					退休人員三節慰問金(截至104年度止已核定退休人員部分)。		
年	1	70,000	70,000					進修補助(新增)。		
年	1	708,500	708,500					喪葬補助(35,425元X5月X4人)。		

臺北市地方教育發展基金－臺北市立萬芳高級中學

40501071-35

基金用途－高中及高職教育計畫明細表

中華民國105年度

單位：新臺幣元

前年度決算數	上年度預算數	科 目		本年度預算數				說 明
		編 號	名 稱	單位	數量	單價	金額	
				學期	2	781,440	1,562,880	子女教育補助費。
				年	1	365,160	365,160	結婚補助(30,430元X2月X6人)。
11,235,148	13,015,139	2	服務費用				13,489,244	
3,437,092	3,973,439	21	水電費				4,462,525	較上年度預算數3,973,439元，增加489,086元。
2,025,066	2,687,645	212	工作場所電費				3,254,411	
				年	1	2,811,303	2,811,303	班級電費。
				年	1	125,600	125,600	高中部電費(高中部雜費-收支對列)。
				年	1	95,200	95,200	游泳池電費(國中部游泳池水電清潔維護)。
				年	1	15,000	15,000	暑期泳訓班電費(收支對列)。
				年	1	7,308	7,308	開放學校場地電費(收支對列)。
				年	1	130,000	130,000	學習輔導用電費(收支對列)。
				年	1	70,000	70,000	重補修學分電費(收支對列)。
459,863	610,794	214	工作場所水費				546,614	
				年	1	341,660	341,660	班級水費。
				年	1	116,000	116,000	游泳池水費(國中部游泳池水電清潔維護)。
				年	1	5,000	5,000	暑期泳訓班水費(收支對列)。
				年	1	3,954	3,954	開放學校場地水費(收支對列)。

臺北市地方教育發展基金－臺北市立萬芳高級中學

基金用途－高中及高職教育計畫明細表

中華民國105年度

單位：新臺幣元

前年度決算數	上年度預算數	科 目		本年度預算數				說 明
		編 號	名 稱	單位	數量	單價	金額	
952,163	675,000	217	氣體費	年	1	60,000	60,000	學習輔導用水費(收支對列)。
				年	1	20,000	20,000	重補修學分水費(收支對列)。
				年	1	661,500	661,500	溫水游泳池燃料費。
269,072	289,760	22	郵電費				260,268	較上年度預算數289,760元，減少29,492元。
86,561	95,010	221	郵費				84,994	
				學期	2	38,278	76,556	寄發通知單郵資(高中部雜費-收支對列)。
				學期	2	3,219	6,438	寄發通知單郵資(國中部)。
182,511	194,750	222	電話費	學期	2	1,000	2,000	身心障礙資源班追蹤輔導調查用郵資等(特教班業務費)。
				學期	2	6,855	13,710	各處室用電話費(國中部)。
				學期	2	80,782	161,564	各處室用電話費(高中部雜費-收支對列)。
349,480	481,642	23	旅運費				495,592	較上年度預算數481,642元，增加13,950元。
186,885	322,400	231	國內旅費				336,350	
				人、天	13x3	1,550	60,450	校外教學隨隊人員差旅費(國中部)。

臺北市地方教育發展基金－臺北市立萬芳高級中學

40501071-37

基金用途－高中及高職教育計畫明細表

中華民國105年度

單位：新臺幣元

前年度決算數	上年度預算數	科 目		本年度預算數				說 明
		編 號	名 稱	單 位	數 量	單 價	金 額	
				年	1	18,600	18,600	因公市外出差旅費(國中部)。
				天	56	1,550	86,800	各項活動比賽、其他公務出差旅費(高中部雜費-收支對列)。
				天	80	1,550	124,000	校外教學隨隊人員差旅費(高中部雜費-收支對列)。
				天	30	1,550	46,500	體育班學生參加比賽帶隊人員差旅費。
10,100	48,832	236	貨物運費				48,832	
				學期	2	24,416	48,832	參加各種校外活動露營、展覽、慶典等運費(高中部雜費-收支對列)。
152,495	110,410	23Y	其他旅運費				110,410	
				人次	79	30	2,370	因公外出洽辦公務所需公車票費(國中部)。
				人次	270	30	8,100	因公外出洽辦公務所需公車票費(高中部雜費-收支對列)。
				年	1	96,000	96,000	體育班學生參加比賽車票費。
				次	1	3,940	3,940	臺北市中等學校運動會工作人員交通費。
427,885	498,038	24	印刷裝訂與廣告費				494,285	較上年度預算數498,038元，減少3,753元。
427,885	498,038	241	印刷及裝訂費				494,285	

臺北市地方教育發展基金－臺北市立萬芳高級中學

基金用途－高中及高職教育計畫明細表

中華民國105年度

單位：新臺幣元

前年度決算數	上年度預算數	科 目		本年度預算數				說 明
		編 號	名 稱	單位	數量	單價	金額	
				學期	2	5,000	10,000	印製教學用表冊及其他零星報表(國中部)。
				學期	2	208,505	417,010	印製教學用表冊及其他零星報表(高中部雜費-收支對列)。
				學期	2	1,000	2,000	資源班教學資料報表印刷費(特教班業務費)。
				年	1	4,075	4,075	資源班教學製作資料報表、裝訂費等(特教班業務費)。
				年	1	2,000	2,000	資優班教學印刷教學有關資料(特教班業務費)。
				學期	2	1,000	2,000	身心障礙資源班印刷教學有關資料(特教班業務費)。
				年	1	6,000	6,000	運動會獎狀及競賽相關資料印製。
				年	1	2,000	2,000	教師專業成長印製資料及報告等。
				年	1	2,500	2,500	中小射擊錦標賽表報等印刷。
				次	1	2,000	2,000	中小射箭錦標賽秩序冊等印刷費。
				張	300	30	9,000	臺北市中等學校運動會邀請卡印製費。
				次	1	35,700	35,700	高中資訊學科能力競賽資料、手

臺北市地方教育發展基金－臺北市立萬芳高級中學

40501071-39

基金用途－高中及高職教育計畫明細表

中華民國105年度

單位：新臺幣元

前年度決算數	上年度預算數	科 目		本年度預算數				說 明
		編 號	名 稱	單位	數量	單價	金額	
1,865,138	2,358,958	25	修理保養及保固費				2,339,418	冊、報告、試卷等印製費。 較上年度預算數2,358,958元，減少19,540元。
1,253,582	1,592,598	252	一般房屋修護費	學期	2	350,000	700,000	一般教學校舍、水電、校具及其他雜項修理(國中部)。
				學期	2	405,765	811,530	一般教學校舍、水電、校具及其他雜項修理(高中部雜費-收支對列)。
				年	1	27,818	27,818	開放學校場地一般房屋修護費(收支對列)。
104,660	231,620	255	機械及設備修護費	年	1	76,600	76,600	電腦設備維護費(電腦專案計畫)。
				班、年	33x1	800	26,400	游泳池維護費(國中部游泳池水電清潔維護)。
				年	1	80,820	80,820	太陽光電設備修護費(太陽光電設備維修、線材、零件、清潔維護等)。
				年	1	5,000	5,000	暑期泳訓班場地維護費(收支對列)。
				年	1	80,260	80,260	學生電腦課程用維護費(收支對列)。

臺北市地方教育發展基金－臺北市立萬芳高級中學

基金用途－高中及高職教育計畫明細表

中華民國105年度

單位：新臺幣元

前年度決算數	上年度預算數	科 目		本年度預算數				說 明
		編 號	名 稱	單位	數量	單價	金額	
506,896	534,740	257	什項設備修護費	年	1	35,000	35,000	列)(新增)。
							495,990	學習輔導教學設備維護費(收支對列)。
				學期	2	167,995	335,990	公物設備器材之保養修理(高中部雜費-收支對列)。
				學期	2	70,000	140,000	公物設備器材之保養修理(國中部)。
10,722	34,400	26	保險費	次	1	20,000	20,000	槍枝修護費(新增)。
10,722	34,400	26Y	其他保險費				34,400	較上年度預算數34,400元，無增減。
				人	360	40	14,400	暑期泳訓班參加人員保險費(收支對列)。
				次	1	5,000	5,000	中小射擊錦標賽場地及選手意外保險費。
				次	1	5,000	5,000	競賽場地及選手意外保險費。
1,053,840	1,287,802	27	一般服務費	次	1	10,000	10,000	臺北市中等學校運動會保險費。
							1,360,856	較上年度預算數1,287,802元，增加73,054元。
70,220	109,680	276	佣金、匯費、經理費及手續費				59,004	

臺北市地方教育發展基金－臺北市立萬芳高級中學

40501071-41

基金用途－高中及高職教育計畫明細表

中華民國105年度

單位：新臺幣元

前年度決算數	上年度預算數	科 目		本年度預算數				說 明
		編 號	名 稱	單 位	數 量	單 價	金 額	
761,140	910,968	279	外包費	人、學期	1,639x2	18	59,004	委託超商代收學雜費手續費(高中部1,234人，國中815人，計2,049人，2049人x18元x2學期x80%=59,004元)。
				人、月	2x10	37,957	759,140	游泳池救生員外包費(7、8月除外)。
222,480	226,270	27D	計時與計件人員酬金	人、月	2x2	37,957	151,828	暑期泳訓班救生員外包費。
				小時	290	133	38,570	暑期泳訓班工讀生薪津(收支對列)。
				人、月	1x2	1,157	2,314	暑期泳訓班工讀生勞退準備金(收支對列)。
				體育活動費				350,000
3,821,919	4,091,100	28	專業服務費	人、年	154x1	2,000	308,000	文康活動費，本校編列教職員154人，每人編列2,000元。
				人、年	9x1	2,000	18,000	文康活動費，本校編列教職員9人，每人編列2,000元。
				人、年	12x1	2,000	24,000	文康活動費，本校編列教職員12人，每人編列2,000元。
							4,041,900	較上年度預算數4,091,100元，減少49,200元。

臺北市地方教育發展基金－臺北市立萬芳高級中學

基金用途－高中及高職教育計畫明細表

中華民國105年度

單位：新臺幣元

前年度決算數	上年度預算數	科 目		本年度預算數				說 明
		編 號	名 稱	單位	數量	單價	金額	
3,578,443	3,826,500	285	講課鐘點、稿費、出席審查及查詢費				3,849,300	
				節	36	1,600	57,600	分組活動外聘教師鐘點費。
				人次	4	2,000	8,000	國中輔導外聘專家學者出席費。
				人次	5	2,000	10,000	高中輔導外聘專家學者出席費。
				節	30	1,600	48,000	高中輔導外聘老師鐘點費。
				節	11	1,600	17,600	國中輔導外聘老師鐘點費。
				節	4	1,600	6,400	特教宣導外聘鐘點費(特教業務費)(新增)。
				班、月	4x12	600	28,800	特教班教材編輯費(特教班編輯費)。
				節	600	400	240,000	體育班外聘教練鐘點費(含寒暑假體育班競技運動綜合訓練鐘點費)。
				節	35	1,600	56,000	活化教學外聘講師鐘點費。
				節	24	1,200	28,800	活化教學外聘講師鐘點費。
				節	79	800	63,200	活化教學內聘講師鐘點費。
				節	6	1,600	9,600	性別平等教育宣導活動外聘教師鐘點費。
				節	33	1,600	52,800	課後社團活動外聘講座鐘點費。
				節	10	1,600	16,000	課後社團活動寒暑假集訓外聘指

臺北市地方教育發展基金－臺北市立萬芳高級中學

40501071-43

基金用途－高中及高職教育計畫明細表

中華民國105年度

單位：新臺幣元

前年度決算數	上年度預算數	科 目		本年度預算數				說 明
		編 號	名 稱	單位	數量	單價	金額	
				節	20	1,600	32,000	導教練鐘點費。
				節	20	800	16,000	教師專業成長外聘講授鐘點費。
				節	6	1,600	9,600	教師專業成長內聘講授鐘點費。
				節	6	1,600	9,600	冬夏令營(含童軍活動)外聘講師鐘點費。
				節	12	1,600	19,200	高中人權、法治、品德教育巡迴講座酬勞費。
				班、節	30x10	500	150,000	暑期泳訓班教練鐘點費(收支對列)。
				年	1	8,800	8,800	體育班及體優生甄選內聘評審評審費(收支對列)。
				年	1	7,600	7,600	體育班及體優生甄選外聘評審評審費(收支對列)。
				小時	4,458	550	2,451,900	學習輔導費教師鐘點費(收支對列)。
				小時	884	550	486,200	重補修學分教師鐘點費(收支對列)。
				節	2	1,200	2,400	技職教育、免試入學及12年國教宣導外聘講授鐘點費。
				人、天	6x1	800	4,800	中小射擊錦標賽外聘裁判費。
				人、天	6x1	800	4,800	中小射箭錦標賽外聘裁判費。
				節	2	1,600	3,200	高中資訊學科能力競賽外聘專家

臺北市地方教育發展基金－臺北市立萬芳高級中學

基金用途－高中及高職教育計畫明細表

中華民國105年度

單位：新臺幣元

前年度決算數	上年度預算數	科 目		本年度預算數				說 明
		編 號	名 稱	單位	數量	單價	金額	
				人次	5	2,000	10,000	學者鐘點費。
134,500	60,000	287	委託檢驗(定)試驗認證費				60,000	高中資訊學科能力競賽試務會議、籌備會議、檢討會議專家學者出席費用。
				年	1	60,000	60,000	建物公共安全檢查、消防安全申報費等(高中部雜費-收支對列)。
31,316	132,600	289	試務甄選費				132,600	
				年	1	42,600	42,600	教師甄選試務費用(收支對列)。
				次	1	90,000	90,000	高中資訊學科能力競賽試務費用。(含測驗題命題費、測驗題審查費、測驗題閱卷費、學科監考費、實作題命題費、實作題評分費、術科監考費、術科評審費、工作酬勞、看管試題等)。
52,360	72,000	28A	電子計算機軟體服務費					
25,300		28Y	其他					
3,281,639	4,714,514	3	材料及用品費				4,580,039	
1,338,735	1,707,751	31	使用材料費				1,561,551	較上年度預算數1,707,751元，減少146,200元。

臺北市地方教育發展基金－臺北市立萬芳高級中學

40501071-45

基金用途－高中及高職教育計畫明細表

中華民國105年度

單位：新臺幣元

前年度決算數	上年度預算數	科 目		本年度預算數				說 明
		編 號	名 稱	單位	數量	單價	金額	
1,338,735	1,707,751	315	設備零件				1,561,551	
				學期	2	1,500	3,000	一般教學音樂、運動等康樂用具(國中部)。
				學期	2	1,500	3,000	一般教學各科教學用影片錄影(音)帶、投影片、幻燈片、掛圖、標本及用具等其他教學用具(國中部)。
				學期	2	1,500	3,000	一般教學木工、金工、電工、泥工等勞動生產教學用具(國中部)。
				學期	2	1,500	3,000	一般教學所需事務用具(國中部)。
				學期	2	1,500	3,000	一般教學家事、烹飪所需用具(國中部)。
				學期	2	26,000	52,000	一般教學所需事務用具(高中部雜費-收支對列)。
				學期	2	22,000	44,000	一般教學木工、金工、電工、泥工等勞動生產教學用具(高中部雜費-收支對列)。
				學期	2	29,500	59,000	一般教學音樂、運動等康樂用具(高中部雜費-收支對列)。
				學期	2	22,000	44,000	一般教學家事、烹飪所需用具

臺北市地方教育發展基金－臺北市立萬芳高級中學

基金用途－高中及高職教育計畫明細表

中華民國105年度

單位：新臺幣元

前年度決算數	上年度預算數	科 目		本年度預算數				說 明
		編 號	名 稱	單位	數量	單價	金額	
				學期	2	30,817	61,634	(高中部雜費-收支對列)。
				年	1	191,500	191,500	一般教學各科教學用影片錄影(音)帶、投影片、幻燈片、掛圖、標本及用具等其他教學用具(高中部雜費-收支對列)。
				套	119	1,400	166,600	校務行政電腦用耗材(電腦專案計畫)。
				班、年	33x1	6,300	207,900	課桌椅(總務處)(由班級設備費移列)(新增)。
				年	1	18,800	18,800	電腦教學用耗材及零附件(國中)(電腦專案計畫)。
				年	1	2,000	2,000	運動會賽事用器材。
				年	1	500,000	500,000	暑期泳訓班教學器材費(收支對列)。
				年	1	148,342	148,342	學生電腦課程用耗材及零組件等(收支對列)。
				年	1	41,095	41,095	教科書作業管理費購置其他教學需要相關設備、物品等(收支對列)。
				年	1	9,680	9,680	學習輔導教學需要設備、物品之購置等(收支對列)。
				年	1	9,680	9,680	重補修學分教學需要相關設備、

臺北市地方教育發展基金－臺北市立萬芳高級中學

40501071-47

基金用途－高中及高職教育計畫明細表

中華民國105年度

單位：新臺幣元

前年度決算數	上年度預算數	科 目		本年度預算數				說 明
		編 號	名 稱	單位	數量	單價	金額	
1,942,904	3,006,763	32	用品消耗				3,018,488	物品之購置等(收支對列)。
250,456	258,945	321	辦公(事務)用品				256,825	較上年度預算數3,006,763元，增加11,725元。
				學期	2	99,375	198,750	一般教學教學用文具、紙張、簿冊(高中部雜費-收支對列)。
				學期	2	5,150	10,300	一般教學教學用文具、紙張、簿冊(國中部)。
				學期	2	2,350	4,700	身心障礙資源班教學用文具紙張(特教班業務費)。
				學期	2	2,350	4,700	資優班教學教學用文具紙張(特教班業務費)。
				年	1	3,000	3,000	運動競賽所需文具、紙張等。
				年	1	6,200	6,200	課後社團活動文具紙張等。
				年	1	3,400	3,400	冬夏令營(含童軍活動)文具紙張等用品。
				年	1	3,875	3,875	高中人權、法治、品德教育文具用品等。
				次	1	21,900	21,900	高中資訊學科能力競賽文具、紙張、獎狀等。
283,738	262,015	322	報章什誌				257,045	
				年	1	1,000	1,000	童軍教育童軍月刊費。

臺北市地方教育發展基金－臺北市立萬芳高級中學

基金用途－高中及高職教育計畫明細表

中華民國105年度

單位：新臺幣元

前年度決算數	上年度預算數	科 目		本年度預算數				說 明
		編 號	名 稱	單位	數量	單價	金額	
				年	1	13,237	13,237	一般教學訂閱書報雜誌(國中部)。
				學期	2	975	1,950	高中輔導活動期刊雜誌。
				年	1	124,002	124,002	一般教學訂閱書報雜誌(高中部雜費-收支對列)。
				年	1	79,856	79,856	教學媒體(DVD、錄影帶、VCD、錄音帶)(圖書館)(由班級設備費移列)。
				年	1	37,000	37,000	資源、資優、身障教學叢書及教學媒體等(特教組)(由特教設備費移列)。
6,624	20,000	325	服裝				20,000	
				學期	2	10,000	20,000	一般教學體育、社團等教學活動用服裝。(高中部雜費-收支對列)
37,263	49,420	328	醫療用品(非醫療院所使用)				49,150	
				學期	2	21,670	43,340	一般教學保健、醫療等用具(高中部雜費-收支對列)。
				年	1	5,810	5,810	健康中心藥品(國中部)。
1,364,823	2,416,383	32Y	其他				2,435,468	
				學期	2	16,010	32,020	高中各項輔導活動、適性評量測驗及其他雜支。

臺北市地方教育發展基金－臺北市立萬芳高級中學

40501071-49

基金用途－高中及高職教育計畫明細表

中華民國105年度

單位：新臺幣元

前年度決算數	上年度預算數	科目		本年度預算數				說明
		編號	名稱	單位	數量	單價	金額	
				學期	2	10,525	21,050	一般教學專用垃圾袋費用(國中部)。
				學期	2	12,200	24,400	國中各項輔導活動、適性評量測驗及其他雜支。
				學期	2	4,440	8,880	一般教學衛生器材(國中部)。
				學期	2	48,186	96,372	一般教學衛生器材(高中部雜費-收支對列)。
				學期	2	62,250	124,500	一般教學專用垃圾袋費用(高中部雜費-收支對列)。
				年	1	377,725	377,725	一般教學教學用實驗材料、體育、衛生器材、指導活動資料製作、音樂等零星器材配件、工藝、家事材料、童軍用材料及其他材料等(高中部雜費-收支對列)。
				年	1	7,000	7,000	童軍教育童軍團年費、登記費、材料、文具等。
				年	1	399,600	399,600	一般教學教學用實驗材料、體育、衛生器材、指導活動資料製作、音樂等零星器材配件、工藝、家事材料、童軍用材料及其他材料等(國中部)。

臺北市地方教育發展基金－臺北市立萬芳高級中學

基金用途－高中及高職教育計畫明細表

中華民國105年度

單位：新臺幣元

前年度決算數	上年度預算數	科 目		本年度預算數				說 明
		編 號	名 稱	單位	數量	單價	金額	
				學期	2	4,600	9,200	資源班教學所需之材料(特教班教學材料費)。
				學期	2	4,600	9,200	資優班教學教學所需之材料費(特教班教學材料費)。
				學期	2	4,600	9,200	身心障礙資源班教學所需之材料費(特教班教學材料費)。
				學期	2	4,600	9,200	資源班教學各項學藝活動及其他雜支(特教班教學材料費)。
				學期	2	4,600	9,200	資優班教學各項學藝活動及其他雜支(特教班教學材料費)。
				年	1	9,280	9,280	身心障礙資源班各項學藝活動及其他雜支(特教班教學材料費)。
				年	1	20,000	20,000	體育班訓練耗材。
				年	1	11,300	11,300	體育班運動傷害防護用品等。
				年	1	30,000	30,000	運動比賽所需物品、環境清潔用品、場地佈置及其他雜支等。
				年	1	30,000	30,000	活化教學文具、紙張、印刷等。
				年	1	62,000	62,000	活化教學購置圖書、教學設備、教學活動材料等。
				年	1	5,400	5,400	性別平等教育宣導活動其他雜支。
				年	1	5,000	5,000	課後社團活動用教學材料費等

臺北市地方教育發展基金－臺北市立萬芳高級中學

40501071-51

基金用途－高中及高職教育計畫明細表

中華民國105年度

單位：新臺幣元

前年度決算數	上年度預算數	科 目		本年度預算數				說 明
		編 號	名 稱	單位	數量	單價	金額	
				年	1	3,000	3,000	(新增)。
				班	30	230	6,900	暑期泳訓班教學環境佈置費(收支對列)。
				年	1	1,306	1,306	暑期泳訓班消毒劑(收支對列)。
				年	1	7,040	7,040	暑期泳訓班雜支(收支對列)。
				年	1	7,040	7,040	體育班及體優生甄選辦公事務用品等(收支對列)。
				年	1	103,130	103,130	學習輔導紙張、油墨及印刷費等(收支對列)。
				年	1	85,145	85,145	重補修學分紙張、油墨及印刷費等(收支對列)。
				年	1	110,000	110,000	中小射擊錦標賽場地佈置及競賽用用品等雜支。
				次	1	130,500	130,500	競賽活動場地佈置及競賽用品等雜支。
				批	1	10,870	10,870	臺北市中等學校運動會印表機耗材、文具、紙張、事務用品等雜支。
				次	1	308,000	308,000	臺北市中等學校運動會場地佈置等。
				次	1	243,050	243,050	臺北市中等學校運動會各項獎牌、獎盃、獎狀等製作費用。

臺北市地方教育發展基金－臺北市立萬芳高級中學

基金用途－高中及高職教育計畫明細表

中華民國105年度

單位：新臺幣元

前年度決算數	上年度預算數	科 目		本年度預算數				說 明
		編 號	名 稱	單位	數量	單價	金額	
				次	1	116,000	116,000	高中資訊學科能力競賽事務用具、耗材、場地佈置等雜支。
144,800	153,800	4	租金、償債與利息				180,800	
	70,000	41	地租及水租				70,000	較上年度預算數70,000元，無增減。
	70,000	414	場地租金				70,000	
				次	1	70,000	70,000	高中資訊學科能力競賽場地租金。
140,000	79,000	44	交通及運輸設備租金				106,000	較上年度預算數79,000元，增加27,000元。
140,000	79,000	442	車租				106,000	
				年	1	90,000	90,000	體育班學生參加比賽租車費。
				年	1	16,000	16,000	冬夏令營(含童軍活動)租車費。
4,800	4,800	45	什項設備租金				4,800	較上年度預算數4,800元，無增減。
4,800	4,800	451	什項設備租金				4,800	
				月	12	400	4,800	開放學校場地數位電表月租費(收支對列)。
1,750		6	稅捐及規費(強制費)					
1,750		66	規費					
1,750		661	行政規費與強制費					

臺北市地方教育發展基金－臺北市立萬芳高級中學

40501071-53

基金用途－高中及高職教育計畫明細表

中華民國105年度

單位：新臺幣元

前年度決算數	上年度預算數	科 目		本年度預算數				說 明
		編 號	名 稱	單位	數量	單價	金額	
3,847,415	3,165,228	7	會費、捐助、補助、分攤、 照護、救濟與交流活動費				2,865,228	
270,000	207,228	72	捐助、補助與獎助				225,228	較上年度預算數207,228元，增加18,000元。
270,000	196,660	726	獎助學員生給與				194,660	
				班、學期	33x2	1,000	66,000	高中部優秀學生獎學金(每班1名，每名1000元)。
				班、學期	33x2	1,000	66,000	國中部優秀學生獎學金(每班2名，每名500元)。
				小時	20	133	2,660	體育班及體優生甄選學生工讀金(收支對列)。
				年	1	60,000	60,000	教科書作業管理費學生獎助學金(收支對列)。
	10,568	72Y	其他				30,568	
				年	1	30,568	30,568	一般教學學校社團、刊物之補助費、獎品及其他等(高中部雜費-收支對列)。
3,577,415	2,958,000	74	補貼(償)、獎勵、慰問、 照護與救濟				2,640,000	較上年度預算數2,958,000元，減少318,000元。
10,000		747	慰問金、照護及濟助 金					

臺北市地方教育發展基金－臺北市立萬芳高級中學

基金用途－高中及高職教育計畫明細表

中華民國105年度

單位：新臺幣元

前年度決算數	上年度預算數	科 目		本年度預算數				說 明
		編 號	名 稱	單位	數量	單價	金額	
3,567,415	2,958,000	74Y	其他	人、日	240x200	55	2,640,000	清寒學生餐費補助。
1,142,147	800,840	9	其他				879,240	
1,142,147	800,840	91	其他支出				879,240	較上年度預算數800,840元，增加78,400元。
1,142,147	800,840	91Y	其他	人、學期	1,234x2	50	123,400	班級自治費(高中部)(新增)。
				人、週、次	3x40x10	63	75,600	一般教學執行學生路隊安全導護費。
				人、學期	815x2	50	81,500	班級自治費(國中部)。
				年	1	450,200	450,200	體育班學生參加比賽便當費報名費等其他雜項支出。
				年	1	30,000	30,000	運動會優勝獎牌、錦旗等及其他雜支。
				年	1	60,000	60,000	活化教學學校統籌支援各領域活化教學及班級經營使用。
				年	1	2,600	2,600	冬夏令營(含童軍活動)表現優良學生獎品。
				年	1	6,400	6,400	冬夏令營(含童軍活動)便當費及其他雜支。
				年	1	6,000	6,000	高中人權、法治、品德教育活動

臺北市地方教育發展基金－臺北市立萬芳高級中學

基金用途－一般行政管理計畫明細表

中華民國105年度

單位：新臺幣元

前年度決算數	上年度預算數	科 目		本年度預算數				說 明
		編 號	名 稱	單 位	數 量	單 價	金 額	
32,923,100	34,620,237		合 計				34,128,576	
31,544,298	33,140,437	1	用人費用				32,588,436	
20,622,160	21,698,040	11	正式員額薪資				21,350,580	較上年度預算數21,698,040元，減少347,460元。
16,613,320	17,868,000	113	職員薪金	年	1	17,892,000	17,892,000	職員28人薪金(詳用人費用彙計)。
4,008,840	3,830,040	114	工員工資	年	1	3,458,580	3,458,580	工員9人工資(詳用人費用彙計表)。
734,358	1,087,815	13	超時工作報酬				1,072,373	較上年度預算數1,087,815元，減少15,442元。
734,358	1,087,815	131	加班費	年	1	932,513	932,513	不休假出勤加班費。
				人、小時	25x4	185	18,500	職員趕辦各項業務逾時加班費(統籌業務費)。
				人、小時	16x41	185	121,360	校園安全校內同仁例假日人力支援。
4,983,490	5,413,598	15	獎金				5,310,255	較上年度預算數5,413,598元，減少103,343元。
2,412,040	2,701,340	151	考績獎金				2,641,430	

臺北市地方教育發展基金－臺北市立萬芳高級中學

40501071-57

基金用途－一般行政管理計畫明細表

中華民國105年度

單位：新臺幣元

前年度決算數	上年度預算數	科目		本年度預算數				說明
		編號	名稱	單位	數量	單價	金額	
2,571,450	2,712,258	152	年終獎金	年	1	2,641,430	2,641,430	依考績法規定核發之獎金。
							2,668,825	
1,696,403	1,767,744	16	退休及卹償金	年	1	2,668,825	2,668,825	依規定於年節加發之獎金。
							1,752,912	較上年度預算數1,767,744元，減少14,832元。
1,452,641	1,576,224	161	職員退休及離職金				1,579,968	
				年	1	1,579,968	1,579,968	提撥退撫基金。
243,762	191,520	162	工員退休及離職金				172,944	
				年	1	172,944	172,944	提撥勞工退休準備金。
3,507,887	3,173,240	18	福利費				3,102,316	較上年度預算數3,173,240元，減少70,924元。
2,607,727	2,028,480	181	分擔員工保險費				2,026,476	
				年	1	2,026,476	2,026,476	分擔公保、勞保、健保費。
370,004	536,760	187	員工通勤交通費				483,840	
				人、月、段	27x12x2	630	408,240	職員暨技工、工友上下班交通費。
				人、月、段	10x12x1	630	75,600	職員暨技工、工友上下班交通費。
530,156	608,000	18Y	其他福利費				592,000	
				年	1	592,000	592,000	休假旅遊補助費。
703,846	734,620	2	服務費用				802,640	

臺北市地方教育發展基金－臺北市立萬芳高級中學

基金用途－一般行政管理計畫明細表

中華民國105年度

單位：新臺幣元

前年度決算數	上年度預算數	科 目		本年度預算數				說 明
		編 號	名 稱	單位	數量	單價	金額	
150,371	165,980	27	一般服務費				234,000	較上年度預算數165,980元，增加68,020元。
7,331		276	佣金、匯費、經理費及手續費					
101,900	120,000	279	外包費	人、年	4x1	40,000	160,000	消化超額職工(技工、工友)業務外包費。
41,140	45,980	27F	體育活動費	人、年	37x1	2,000	74,000	文康活動費，本校編列教職員28人、工員9人，合計37人，每人編列2,000元。
373,475	388,640	28	專業服務費				388,640	較上年度預算數388,640元，無增減。
373,475	388,640	28Y	其他	年	1	388,640	388,640	校園安全機械定點、機動巡邏等保全費用。
180,000	180,000	29	公共關係費				180,000	較上年度預算數180,000元，無增減。
180,000	180,000	291	公共關係費	月	12	15,000	180,000	校長特別費。
674,956	745,180	3	材料及用品費				737,500	

臺北市地方教育發展基金－臺北市立萬芳高級中學

40501071-59

基金用途－一般行政管理計畫明細表

中華民國105年度

單位：新臺幣元

前年度決算數	上年度預算數	科 目		本年度預算數				說 明
		編 號	名 稱	單 位	數 量	單 價	金 額	
674,956	745,180	32	用品消耗				737,500	較上年度預算數745,180元，減少7,680元。
674,956	745,180	321	辦公(事務)用品	年	1	737,500	737,500	
							737,500	統籌業務費計算如下：高中部分普通班30班：1,290元*15班*12月=232,200元。810元*15班*12月=145,800元。國中部分普通班30班：1,290元*15班*12月=232,200元。810元*15班*12月=145,800元。以上合計756,000元，除依實際需求移列加班費18,500元外,其餘如列數。

臺北市地方教育發展基金－臺北市立萬芳高級中學

基金用途－建築及設備計畫明細表

中華民國105年度

單位：新臺幣元

前年度決算數	上年度預算數	科 目		本年度預算數				說 明
		編 號	名 稱	單位	數量	單價	金額	
18,369,755	16,862,713		合計				8,398,248	
18,369,755	16,862,713	5	購建固定資產、無形資產及非理財目的之長期投資				8,398,248	
5,762,684	7,400,754	51	購置固定資產				3,367,644	
5,762,684	7,400,754		一般建築及設備計畫				3,367,644	新增。
			班級設備				483,144	
		514	購置機械及設備	組	1	62,000	62,000	新購監視器不斷電系統(總務處)。
		515	購置交通及運輸設備	臺	1	12,000	12,000	汰舊換新前級混音處理器(學務處)。
		516	購置什項設備	學期	2	80,000	160,000	新購圖書(社會人文、自然科學、藝術等類)(圖書館)。
				個	1	15,500	15,500	新購長槍櫃(教官室)。
				面	2	21,000	42,000	汰舊換新壓克力籃板(學務處)。

臺北市地方教育發展基金－臺北市立萬芳高級中學

40501071-61

基金用途－建築及設備計畫明細表

中華民國105年度

單位：新臺幣元

前年度決算數	上年度預算數	科 目		本年度預算數				說 明
		編 號	名 稱	單位	數量	單價	金額	
				臺	3	12,000	36,000	汰舊換新蒸飯箱(總務處)。
				臺	2	23,000	46,000	汰舊換新飲水機(總務處)。
				臺	3	36,548	109,644	汰舊換新冷氣機(一對一分離式7.1KW)(高二導、國一導、國二導)。
			學校設備				266,500	
		514	購置機械及設備				266,500	
			特殊班設備	臺	13	20,500	266,500	汰舊換新單槍投影機。
		516	購置什項設備				27,000	
				臺	1	27,000	27,000	新購冷氣機(一對一分離式5KW)(特教組)。
			資訊設備				2,591,000	
		514	購置機械及設備				2,591,000	
				臺	96	23,000	2,208,000	汰舊換新一般教學行政用電腦(電腦專案計畫)。
				年	1	383,000	383,000	新購一般教學行政電腦周邊設備及零組件(電腦專案計畫)。

臺北市地方教育發展基金－臺北市立萬芳高級中學

基金用途－建築及設備計畫明細表

中華民國105年度

單位：新臺幣元

前年度決算數	上年度預算數	科 目		本年度預算數				說 明
		編 號	名 稱	單位	數量	單價	金額	
5,762,684	7,400,754		校園設備					
4,101,241	6,959,110	514	購置機械及設備					
60,894		515	購置交通及運輸設備					
1,600,549	441,644	516	購置什項設備					
159,000		52	購置無形資產				72,000	
159,000			一般建築及設備計畫				72,000	新增。
			資訊設備				72,000	
		521	購置電腦軟體				72,000	
				年	1	72,000	72,000	新購行政套裝軟體(電腦專案計畫)。
159,000			購置無形資產					
159,000		521	購置電腦軟體					
12,448,071	9,461,959	58	遞延支出(臺北市地方教育發展基金及臺北市臺北都會區捷運固定資產重置基金專				4,958,604	

臺北市地方教育發展基金－臺北市立萬芳高級中學

40501071-63

基金用途－建築及設備計畫明細表

中華民國105年度

單位：新臺幣元

前年度決算數	上年度預算數	科 目		本年度預算數				說 明
		編 號	名 稱	單位	數量	單價	金額	
12,448,071	9,461,959		用) 一般建築及設備計畫				4,958,604	新增。
			科學樓周邊擋土牆洩水孔等改善工程				4,958,604	
		581	遞延修繕房屋建築支出				4,958,604	
				平方公尺	880	2,500	2,200,000	一、施工費 擋土牆混凝土剝落、鋼筋外露洗石子修復。
				公尺	110	2,000	220,000	施工圍籬。
				孔	220	1,500	330,000	擋土牆洩水孔引孔。
				孔	220	500	110,000	洩水孔濾層置放。
				公尺	50	4,650	232,500	既有伸縮縫更新。
				平方公尺	880	650	572,000	既有擋土牆裂縫處理、保護層整修粉光(含鬆脫打除)。
				式	1	200,000	200,000	其它零星工項。
				公尺	100	3,220	322,000	擋土牆頂護欄整修。
				平方公尺	880	460	404,800	鷹架及墜落防止設施。
				式	1	275,478	275,478	二、委託技術服務費(總包價

臺北市地方教育發展基金－臺北市立萬芳高級中學

基金用途－建築及設備計畫明細表

中華民國105年度

單位：新臺幣元

前年度決算數	上年度預算數	科 目		本年度預算數				說 明
		編 號	名 稱	單位	數量	單價	金額	
12,448,071	9,461,959		校園整修工程	式	1	91,826	91,826	法)。 三、工程管理費(按施工費2%提 列)。
12,448,071	9,461,959	581	遞延修繕房 屋建築支出					

臺北市地方教育發展基金－臺北市立萬芳高級中學

40501071-65

預計平衡表

中華民國105年12月31日

單位：新臺幣元

103年(前年)12月31日		科 目		105年12月31日		104年(上年)12月31日				比較 增減(-)
決 算 數		編 號	名 稱	預 計 數		預 計 數	調 整 數(±)	調 整 後 預 計 數		
金 額	%			金 額	%			金 額	%	
1,872,915,691	100.00		資產合計	1,844,164,942	100.00	1,722,644,589	133,110,835	1,855,755,424	100.00	-11,590,482
1,872,915,691	100.00	1	資產	1,844,164,942	100.00	1,722,644,589	133,110,835	1,855,755,424	100.00	-11,590,482
42,248,506	2.26	11	流動資產	13,497,757	0.73	7,306,935	17,781,304	25,088,239	1.36	-11,590,482
41,644,078	2.22	111	現金	12,893,329	0.70	6,442,603	18,041,208	24,483,811	1.33	-11,590,482
41,644,078	2.22	1112	銀行存款	12,893,329	0.70	6,442,603	18,041,208	24,483,811	1.33	-11,590,482
4,428	0.01	113	應收款項	4,428	0.00	19,808	-15,380	4,428	0.00	
4,428	0.01	113Y	其他應收款	4,428	0.00	19,808	-15,380	4,428	0.00	
600,000	0.03	115	預付款項	600,000	0.03	844,524	-244,524	600,000	0.03	
600,000	0.03	1154	預付費用	600,000	0.03	844,524	-244,524	600,000	0.03	
4,528,627	0.24	12	投資、長期應收款項、貸墊款及準備金	4,528,627	0.25	4,642,696	-114,069	4,528,627	0.24	
4,528,627	0.24	124	準備金	4,528,627	0.25	4,642,696	-114,069	4,528,627	0.24	
3,027,626	0.16	1241	退休及離職準備金	3,027,626	0.16	2,921,991	105,635	3,027,626	0.16	
1,501,001	0.08	124Y	其他準備金	1,501,001	0.09	1,720,705	-219,704	1,501,001	0.08	
1,826,138,558	97.50	13	其他資產	1,826,138,558	99.02	1,710,694,958	115,443,600	1,826,138,558	98.40	
1,826,138,558	97.50	131	什項資產	1,826,138,558	99.02	1,710,694,958	115,443,600	1,826,138,558	98.40	
1,826,138,558	97.50	1316	代管資產	1,826,138,558	99.02	1,710,694,958	115,443,600	1,826,138,558	98.40	
1,872,915,691	100.00		負債及基金餘額合計	1,844,164,942	100.00	1,722,644,589	133,110,835	1,855,755,424	100.00	-11,590,482
1,841,438,180	98.32	2	負債	1,841,438,180	99.85	1,720,497,874	120,940,306	1,841,438,180	99.23	
9,103,364	0.49	21	流動負債	9,103,364	0.49	4,344,528	4,758,836	9,103,364	0.49	
8,528,778	0.46	212	應付款項	8,528,778	0.46	4,332,028	4,196,750	8,528,778	0.46	
5,813,847	0.31	2123	應付代收款	5,813,847	0.32	3,879,574	1,934,273	5,813,847	0.31	
2,188,584	0.12	2125	應付費用	2,188,584	0.11	452,454	1,736,130	2,188,584	0.12	
526,347	0.03	212Y	其他應付款	526,347	0.03		526,347	526,347	0.03	
574,586	0.03	213	預收款項	574,586	0.03	12,500	562,086	574,586	0.03	

臺北市地方教育發展基金－臺北市立萬芳高級中學

預計平衡表

中華民國105年12月31日

單位：新臺幣元

103年(前年)12月31日		科 目		105年12月31日		104年(上年)12月31日				比較 增減(-)
決 算 數		編 號	名 稱	預 計 數		預 計 數	調 整 數(±)	調 整 後 預 計 數		
金 額	%			金 額	%			金 額	%	
574,586	0.03	2133	預收收入	574,586	0.03	12,500	562,086	574,586	0.03	
1,832,334,816	97.83	22	其他負債	1,832,334,816	99.36	1,716,153,346	116,181,470	1,832,334,816	98.74	
1,832,334,816	97.83	221	什項負債	1,832,334,816	99.36	1,716,153,346	116,181,470	1,832,334,816	98.74	
3,137,663	0.17	2211	存入保證金	3,137,663	0.18	2,402,267	735,396	3,137,663	0.18	
3,027,626	0.16	2213	應付退休及離職金	3,027,626	0.16	2,921,991	105,635	3,027,626	0.16	
1,826,138,558	97.50	2214	應付代管資產	1,826,138,558	99.02	1,710,694,958	115,443,600	1,826,138,558	98.40	
30,969	0.00	2215	暫收及待結轉帳項	30,969	0.00	134,130	-103,161	30,969	0.00	
31,477,511	1.68	3	基金餘額	2,726,762	0.15	2,146,715	12,170,529	14,317,244	0.77	-11,590,482
31,477,511	1.68	31	基金餘額	2,726,762	0.15	2,146,715	12,170,529	14,317,244	0.77	-11,590,482
31,477,511	1.68	311	基金餘額	2,726,762	0.15	2,146,715	12,170,529	14,317,244	0.77	-11,590,482
31,477,511	1.68	3111	累積餘額	2,726,762	0.15	2,146,715	12,170,529	14,317,244	0.77	-11,590,482

註：1.信託代理與保證資產(負債)前年度決算數120,422元，上年度調整後預計數120,422元，本年度預計數120,422元。2.或有資產(負債)0元。3.本基金自93年度起，本固定項目分開原則，將屬長期固定帳項包括固定資產88,242,729元、無形資產1,770,543元及長期債務0元等，另立帳類管理，未納入本表。

臺北市地方教育發展基金－臺北市立萬芳高級中學

40501071-67

各項費用彙計表

中華民國105年度

單位：新臺幣元

前年度 決算數	上年度 預算數	計畫別 用途別科目	合計	高中及高職教育計 畫	一般行政管理計畫	建築及設備計畫	
316,606,678	319,804,443	合計	308,167,396	265,640,572	34,128,576	8,398,248	
277,205,222	279,612,409	用人費用	276,234,457	243,646,021	32,588,436		
156,297,555	152,738,040	正式員額薪資	150,302,580	128,952,000	21,350,580		
152,288,715	148,908,000	職員薪金	146,844,000	128,952,000	17,892,000		
4,008,840	3,830,040	工員工資	3,458,580		3,458,580		
9,429,960	9,810,400	聘僱及兼職人員薪資	9,810,400	9,810,400			
9,429,960	9,810,400	兼職人員酬金	9,810,400	9,810,400			
2,062,689	2,822,767	超時工作報酬	2,799,325	1,726,952	1,072,373		
1,882,110	2,653,167	加班費	2,637,725	1,565,352	1,072,373		
55,200		值班費					
125,379	169,600	誤餐費	161,600	161,600			
34,430,554	37,658,598	獎金	37,192,255	31,882,000	5,310,255		
15,305,661	18,566,340	考績獎金	18,404,430	15,763,000	2,641,430		
19,124,893	19,092,258	年終獎金	18,787,825	16,119,000	2,668,825		
52,061,910	55,964,880	退休及卹償金	55,481,985	53,729,073	1,752,912		
51,818,148	55,773,360	職員退休及離職金	55,309,041	53,729,073	1,579,968		
243,762	191,520	工員退休及離職金	172,944		172,944		
22,922,554	20,617,724	福利費	20,647,912	17,545,596	3,102,316		

臺北市地方教育發展基金－臺北市立萬芳高級中學

各項費用彙計表

中華民國105年度

單位：新臺幣元

前年度 決算數	上年度 預算數	計畫別		合計	高中及高職教育計 畫	一般行政管理計畫	建築及設備計畫
		用途別科目					
15,696,086	13,521,804	分擔員工保險費		13,603,032	11,576,556	2,026,476	
180,709	349,500	傷病醫藥費		349,500	349,500		
1,911,071	2,048,760	員工通勤交通費		1,932,840	1,449,000	483,840	
5,134,688	4,697,660	其他福利費		4,762,540	4,170,540	592,000	
11,938,994	13,749,759	服務費用		14,291,884	13,489,244	802,640	
3,437,092	3,973,439	水電費		4,462,525	4,462,525		
2,025,066	2,687,645	工作場所電費		3,254,411	3,254,411		
459,863	610,794	工作場所水費		546,614	546,614		
952,163	675,000	氣體費		661,500	661,500		
269,072	289,760	郵電費		260,268	260,268		
86,561	95,010	郵費		84,994	84,994		
182,511	194,750	電話費		175,274	175,274		
349,480	481,642	旅運費		495,592	495,592		
186,885	322,400	國內旅費		336,350	336,350		
10,100	48,832	貨物運費		48,832	48,832		
152,495	110,410	其他旅運費		110,410	110,410		
427,885	498,038	印刷裝訂與廣告費		494,285	494,285		
427,885	498,038	印刷及裝訂費		494,285	494,285		

臺北市地方教育發展基金－臺北市立萬芳高級中學

40501071-69

各項費用彙計表

中華民國105年度

單位：新臺幣元

前年度 決算數	上年度 預算數	計畫別		合計	高中及高職教育計 畫	一般行政管理計畫	建築及設備計畫
		用途別科目					
1,865,138	2,358,958	修理保養及保固費		2,339,418	2,339,418		
1,253,582	1,592,598	一般房屋修護費		1,539,348	1,539,348		
104,660	231,620	機械及設備修護費		304,080	304,080		
506,896	534,740	什項設備修護費		495,990	495,990		
10,722	34,400	保險費		34,400	34,400		
10,722	34,400	其他保險費		34,400	34,400		
1,204,211	1,453,782	一般服務費		1,594,856	1,360,856	234,000	
77,551	109,680	佣金、匯費、經理費及手續費		59,004	59,004		
863,040	1,030,968	外包費		1,070,968	910,968	160,000	
	40,884	計時與計件人員酬金		40,884	40,884		
263,620	272,250	體育活動費		424,000	350,000	74,000	
4,195,394	4,479,740	專業服務費		4,430,540	4,041,900	388,640	
3,578,443	3,826,500	講課鐘點、稿費、出席審查及查詢費		3,849,300	3,849,300		
134,500	60,000	委託檢驗(定)試驗認證費		60,000	60,000		
31,316	132,600	試務甄選費		132,600	132,600		
52,360	72,000	電子計算機軟體服務費					
398,775	388,640	其他		388,640		388,640	
180,000	180,000	公共關係費		180,000		180,000	

臺北市地方教育發展基金－臺北市立萬芳高級中學

各項費用彙計表

中華民國105年度

單位：新臺幣元

前年度 決算數	上年度 預算數	計畫別		合計	高中及高職教育計 畫	一般行政管理計畫	建築及設備計畫
		用途別科目					
180,000	180,000	公共關係費		180,000		180,000	
3,956,595	5,459,694	材料及用品費		5,317,539	4,580,039	737,500	
1,338,735	1,707,751	使用材料費		1,561,551	1,561,551		
1,338,735	1,707,751	設備零件		1,561,551	1,561,551		
2,617,860	3,751,943	用品消耗		3,755,988	3,018,488	737,500	
925,412	1,004,125	辦公(事務)用品		994,325	256,825	737,500	
283,738	262,015	報章什誌		257,045	257,045		
6,624	20,000	服裝		20,000	20,000		
37,263	49,420	醫療用品(非醫療院所使 用)		49,150	49,150		
1,364,823	2,416,383	其他		2,435,468	2,435,468		
144,800	153,800	租金、償債與利息		180,800	180,800		
	70,000	地租及水租		70,000	70,000		
	70,000	場地租金		70,000	70,000		
140,000	79,000	交通及運輸設備租金		106,000	106,000		
140,000	79,000	車租		106,000	106,000		
4,800	4,800	什項設備租金		4,800	4,800		
4,800	4,800	什項設備租金		4,800	4,800		
18,369,755	16,862,713	購建固定資產、無形資產及非 理財目的之長期投資		8,398,248			8,398,248

臺北市地方教育發展基金－臺北市立萬芳高級中學

40501071-71

各項費用彙計表

中華民國105年度

單位：新臺幣元

前年度 決算數	上年度 預算數	計畫別 用途別科目	合計	高中及高職教育計 畫	一般行政管理計畫	建築及設備計畫	
5,762,684	7,400,754	購置固定資產	3,367,644			3,367,644	
4,101,241	6,959,110	購置機械及設備	2,919,500			2,919,500	
60,894		購置交通及運輸設備	12,000			12,000	
1,600,549	441,644	購置什項設備	436,144			436,144	
159,000		購置無形資產	72,000			72,000	
159,000		購置電腦軟體	72,000			72,000	
12,448,071	9,461,959	遞延支出(臺北市地方教育 發展基金及臺北市臺北都會 區捷運固定資產重置基金專 用)	4,958,604			4,958,604	
12,448,071	9,461,959	遞延修繕房屋建築支出	4,958,604			4,958,604	
1,750		稅捐及規費(強制費)					
1,750		規費					
1,750		行政規費與強制費					
3,847,415	3,165,228	會費、捐助、補助、分攤、照 護、救濟與交流活動費	2,865,228	2,865,228			
270,000	207,228	捐助、補助與獎助	225,228	225,228			
270,000	196,660	獎助學員生給與	194,660	194,660			
	10,568	其他	30,568	30,568			
3,577,415	2,958,000	補貼(償)、獎勵、慰問、照 護與救濟	2,640,000	2,640,000			

臺北市地方教育發展基金－臺北市立萬芳高級中學

各項費用彙計表

中華民國105年度

單位：新臺幣元

前年度 決算數	上年度 預算數	計畫別	合計	高中及高職教育計 畫	一般行政管理計畫	建築及設備計畫	
		用途別科目					
10,000		慰問金、照護及濟助金					
3,567,415	2,958,000	其他	2,640,000	2,640,000			
1,142,147	800,840	其他	879,240	879,240			
1,142,147	800,840	其他支出	879,240	879,240			
1,142,147	800,840	其他	879,240	879,240			

臺北市地方教育發展基金－臺北市立萬芳高級中學

40501071-73

員工人數彙計表

中華民國105年度

單位：人

計畫及項目	本年度預算數	上年度預算數	本年度增減數	增減原因
合計	212	214	-2	
高中及高職教育計畫部分	175	176	-1	
正式職員	175	176	-1	
一般行政管理計畫部分	37	38	-1	
正式職員	28	28		
正式工員	9	10	-1	

註：1.本表不包含臨時工員人數。

2.本表臨時職員係指奉准有案之約聘僱人員。

彙計表

105年度

單位：新臺幣元

其他獎金	退休及卹償金		資遣費	福 利 費					提繳費
	退休金	卹償金		分擔保險費	傷病醫藥費	提撥福利金	員工通勤交通費	其他福利費	
	55,481,985			13,603,032	349,500		1,932,840	4,762,540	
	53,729,073			11,576,556	349,500		1,449,000	4,170,540	
	53,729,073			11,576,556	349,500		1,449,000	4,170,540	
	1,752,912			2,026,476			483,840	592,000	

用人費用

中華民國

計畫及項目	合計	正式員額薪資	聘僱及兼職人員薪資	超時工作報酬	津貼	獎金		
						年終獎金	績效獎金	考績獎金
年終獎金	2,668,825					2,668,825		
職員退休及離職金	1,579,968							
工員退休及離職金	172,944							
分擔員工保險費	2,026,476							
員工通勤交通費	483,840							
其他福利費	592,000							

註：本表不包含臨時工員薪津。

臺北市地方教育發展基金－臺北市立萬芳高級中學單位（或計畫）成本分析表

中華民國105年度

單位：新臺幣元

計畫別	單位	單位成本	數量	預算數	說明
合計				308,167,396	
高中及高職教育計畫				265,640,572	
一般行政管理計畫				34,128,576	
建築及設備計畫				8,398,248	

臺北市地方教育發展基金－臺北市立萬芳高級中學

40501071-79

5年來主要業務計畫分析表

中華民國105年度

單位：新臺幣元

年 度 及 項 目	單 位	數 量	單位成本或 平均利(費)率	金 額	說 明
(本)年度預算數				265,640,572	
高中及高職教育計畫				265,640,572	
(上)年度預算數				268,321,493	
高中及高職教育計畫				268,321,493	
(前)年度決算數				265,313,823	
高中及高職教育計畫				265,313,823	
(102)年度決算數				259,824,615	
高中及高職教育計畫				259,824,615	
(101)年度決算數				261,462,133	
高中及高職教育計畫				261,462,133	

臺北市地方教育發展基金－臺北市立萬芳高級中學

固定項目明細表

中華民國105年度

單位：新臺幣元

項 目	期初餘額	本年度增加	本年度減少	期末餘額	說 明
資產	86,573,628	3,439,644		90,013,272	
房屋及建築	11,297,804			11,297,804	
機械及設備	42,884,074	2,919,500		45,803,574	
交通及運輸設備	3,895,591	12,000		3,907,591	
什項設備	26,797,616	436,144		27,233,760	
電腦軟體	1,698,543	72,000		1,770,543	

註：92年度以前已提列折舊792,697元(包括機械及設備累計折舊377,347元，交通及運輸設備累計折舊20,797元，什項設備累計折舊394,533元)及已攤銷費用2,178,943元(包括其他遞延費用2,178,943元)，自93年度起本固定項目分開原則，將屬長期固定帳項另立帳類管理(不再計提折舊及攤銷)。