

中華民國 108 年度 4-0501071

臺北市總預算

臺北市政府教育局主管

臺北市地方教育發展基金

臺北市立萬芳高級中學附屬單位預算之分預算

(特別收入基金)

臺北市立萬芳高級中學編

臺北市地方教育發展基金－臺北市立萬芳高級中學

目次

中華民國108年度

一、財務摘要	第 1 頁
二、業務計畫及預算概要	第 3 -10 頁
三、預算主要表	
(一) 基金來源、用途及餘絀預計表	第 11 頁
(二) 現金流量預計表	第 12 頁
四、預算明細表	
(一) 基金來源－服務收入明細表	第 13 頁
(二) 基金來源－財產處分收入明細表	第 14 頁
(三) 基金來源－租金收入明細表	第 15 頁
(四) 基金來源－其他財產收入明細表	第 16 頁
(五) 基金來源－公庫撥款收入明細表	第 17 頁
(六) 基金來源－學雜費收入明細表	第 18 頁
(七) 基金來源－受贈收入明細表	第 19 頁
(八) 基金來源－雜項收入明細表	第 20 頁
(九) 基金用途－高中及高職教育計畫明細表	第 21 -37 頁
(十) 基金用途－一般行政管理計畫明細表	第 38 -40 頁
(十一) 基金用途－建築及設備計畫明細表	第 41 -43 頁
五、預算參考表	
(一) 預計平衡表	第 45 頁
(二) 各項費用彙計表	第 46 -51 頁
(三) 員工人數彙計表	第 52 頁
(四) 用人費用彙計表	第 54 -57 頁
(五) 聘用及約僱人員明細表	第 58 -59 頁

臺北市地方教育發展基金－臺北市立萬芳高級中學

目 次

中華民國108年度

(六) 單位(或計畫)成本分析表	第 60 頁
(七) 5年來主要業務計畫分析表	第 61 頁
(八) 資本資產及長期負債明細表	第 62 頁

臺北市地方教育發展基金－臺北市立萬芳高級中學

財務摘要

中華民國108年度

單位：新臺幣千元

項 目	本 年 度	上 年 度	比較增減數	%
經營成績：				
基金來源	311,725	316,579	-4,854	-1.53
基金用途	322,749	322,736	13	0.00
賸餘(短絀)	-11,024	-6,157	-4,867	--
餘絀情形：				
基金餘額	4,572	15,596	-11,024	-70.68
現金流量：				
現金及約當現金之淨增(減)	-11,024	-6,157	-4,867	--

附註：現金流量係採現金及約當現金基礎，包括現金及自投資日起3個月內到期或清償之債權證券。

本 頁 空 白

業務計畫及預算概要

臺北市地方教育發展基金 - 臺北市立萬芳高級中學

業務計畫及預算概要

中華民國 108 年度

壹、基金概況

一、設立宗旨及願景：

- (一) 本校遵照憲法第 158 及 160 條規定，教育文化應發展民族精神、自治精神，國民道德與健全體格、科學及生活智能，以培養青少年七大學習領域及十大基本能力。
- (二) 本校自 91 年度起依教育經費編列與管理法第 13 條規定設置「臺北市地方教育發展基金」，以促進教育健全發展，提昇教育經費運用績效。
- (三) 本校以「培育卓越人才」為教育使命，以「全球視野 成功領航」為願景，以此建構一所精緻優質、創新卓越的高中，學生受業茁壯於成功校園，而能才德兼備為「學術人才」「國際人才」「領導人才」，成功啟航揚帆國際。

二、施政重點：

- (一) 開啟多元智慧：尊重每個學生獨特的個性，以多元智慧的觀點協助他找到生命的亮點，肯定天生我才必有用，能知於學，樂於學。
- (二) 培養生活能力：因應新世紀知識社會的到來，培養學生帶得走的能力，諸如人際溝通能力、資訊能力、終身學習能力、生涯規畫能力、問題解決能力等。
- (三) 蘊育人文情懷：在溫馨開放的校園文化中，孕育人文情懷，學會尊重、包容；建構生命的價值、完成人性的開展。
- (四) 建置溫馨民主的校園文化：
 1. 以參與式管理、落實行政、教師會、家長會三者的良性互動。
 2. 以學生第一，教學優先的觀念提昇行政服務效率。
 3. 放下威權心態，開啟校園民主之風氣。
- (五) 推動適性教學：
 1. 運用小班優勢，採多元化、活潑化的教學及評量。
 2. 運用校內、外資源，加強多元學習能力。
 3. 關懷相對弱勢學生之教學及輔導。
 4. 發展資訊教育，充實學生電腦運用之知能，並提昇教師運用電腦教學之能力。
- (六) 辦理發展性的訓輔活動：

臺北市地方教育發展基金－臺北市立萬芳高級中學

業務計畫及預算概要

中華民國 108 年度

1. 辦理各項活動、競賽及展演。
2. 推動校內、外學習服務。
3. 發展績優社團及校隊，如樂隊、排球、籃球、童軍等。
4. 加強新興領域教育的辦理，並融入各科教學以收成效。

(七) 辦理特色課程：

1. 配合十二年國民基本教育，發展特色課程，透過特色課程之實施，達成適性揚才之目的。
2. 透過教師專業發展及學校資源統整，改變教師教學方式及學生學習模式，永續精進發展特色課程。

三、組織概況（另附組織系統圖）：

本校設置校長 1 人，綜理全校校務，下設教務處、學生事務處、總務處、圖書館、輔導室、研究發展處、會計室及人事室等單位。

內部分層業務如下：

(一) 教務處：秉承校長之命，辦理全校教務事項。

1. 教學組：掌理課程編排、課業考查、教學研究及教學指導等事項。
2. 註冊組：掌理註冊、編班、轉學、休學及成績考查等有關學籍事項。
3. 設備組：掌理教學設備計畫之擬定、用具之管理、保管等事項。
4. 實驗研究組：掌理全校課程實驗及多元入學方案研究等事項。

(二) 學生事務處：秉承校長之命，辦理全校學生事務事項。

1. 訓育組：掌理訓育計畫之擬定、實施學生生活輔導及民族精神等事項。
2. 體育組：掌理學生體育活動、體格鍛鍊等事項。
3. 衛生組：掌理健康檢查，個人及環境衛生檢查、保健等事項。
4. 生活輔導組：掌理學生校內外生活輔導及安全維護等事項。
5. 生活教育組：掌理國中部學生校內外生活管理及教育等事項。

(三) 總務處：秉承校長之命，辦理全校總務事項。

1. 事務組：辦理校舍場地佈置及環境美化，監督校舍建築及整修，財物購買保管及分配等事項。
2. 出納組：辦理現金、票據、契約之保管等收支移轉等事項。
3. 文書組：辦理公文收發登記與典守學校印信，撰擬繕校及檔案保

臺北市地方教育發展基金 - 臺北市立萬芳高級中學

業務計畫及預算概要

中華民國 108 年度

管等事項。

(四) 輔導室：秉承校長之命，辦理學生生活輔導、教育輔導、職業輔導等事項。

1. 輔導組：掌理學生心理輔導諮商及個案管理工作等事項。

2. 資料組：掌理學生心理測驗、輔導資料建立及運用等事項。

3. 特殊教育組：掌理特教學生特殊需求之安排，包括資源班之入班教學輔導等個別化教育計畫等事項。

(五) 圖書館：秉承校長之命，掌理全校圖書典藏，推廣及管理等事項，兼任教學資源中心召集人綜理全校資訊業務。

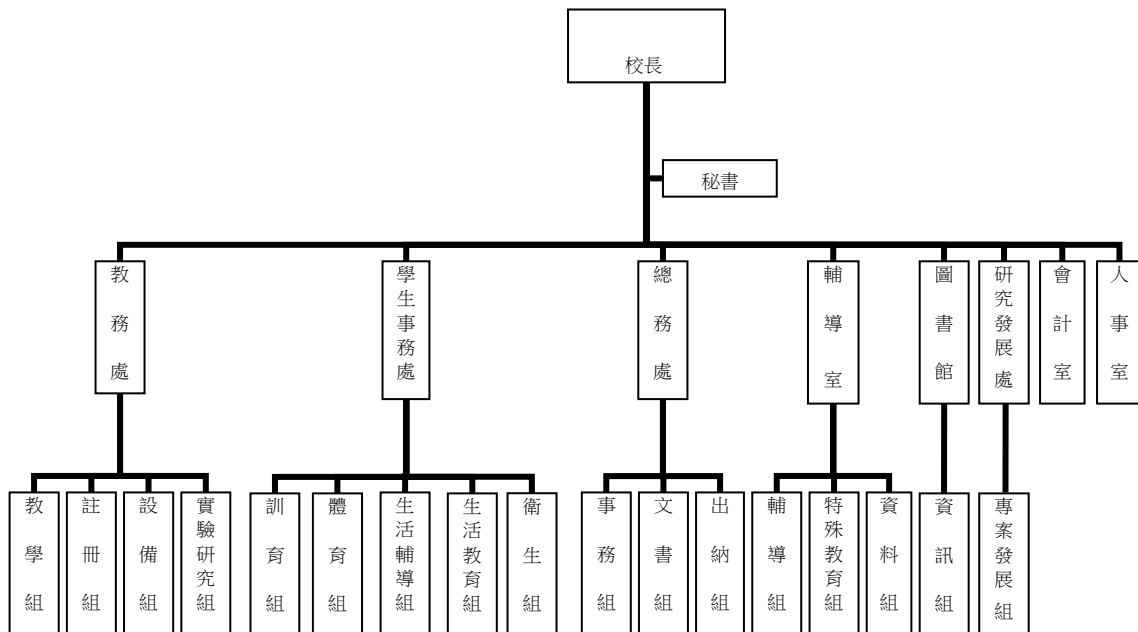
資訊組：掌理校務行政資訊系統維護，資訊教學之推動等事項。

(六) 研究發展處：秉承校長之命，辦理課程發展及研究、專案計畫、國際交流等事項。

專案發展組：掌理專案計劃推動與發展。

(七) 會計室：秉承上級主計機關之監督與指導，並受校長之指揮，依法辦理歲計、會計、統計等事項。

(八) 人事室：秉承上級人事機關之監督與指導，並受校長之指揮，依法辦理人事管理查核等事項。



臺北市地方教育發展基金 - 臺北市立萬芳高級中學

業務計畫及預算概要

中華民國 108 年度

四、基金歸類及屬性：

本校地方教育發展基金依據教育經費編列與管理法第 13 條規定設置，本基金為預算法第 4 條第 1 項第 2 款第 5 目所定之特別收入基金，以本府教育局為管理機關。

貳、業務計畫

本年度業務計畫重點與預算配合情形及預期績效，詳列如下：

單位：新臺幣千元

業務計畫名稱	計畫重點內容	預算數	預期績效
高中及高職教育計畫	辦理各項教學、學生事務、圖書及輔導等業務。	274,824	1.新購工藝、自然、社會、圖書等各科教學設備，充實各科教材及用具。 2.革新教學方法，提高教學效能。 3.辦理暑期泳訓班、教師甄選、指定活動等項目。
一般行政管理計畫	綜理學校總務、人事、會計等業務。	34,841	配合校務推動行政處室支援工作，進而增進校務運作。
建築及設備計畫	購置教學所需教學設備等及改善教學環境。	13,084	辦理各學科因應教學課程需要購置教學設備，另辦理科學樓屋頂防水整修工程、專科教室環境改善工程，以改善教學環境，增進教學效能，並提高行政效率。

參、預算概要

一、基金來源及用途之預計：

(一) 本年度基金來源：

服務收入 56 萬 7 千元、財產處分收入 6 萬 9 千元、租金收入 31 萬 5 千元、其他財產收入 24 萬 2 千元、公庫撥款收入 2 億 8,829 萬 6 千元、學雜費收入 2,201 萬 6 千元、受贈收入 3 萬元、雜項收入 19 萬元，本年度基金來源 3 億 1,172 萬 5 千元，較上年度預算數 3 億 1,657 萬 9 千元，減少 485 萬 4 千元，約 1.53%，主要係公庫撥款收入減編所致。

(二) 本年度基金用途：

高中及高職教育計畫 2 億 7,482 萬 4 千元，一般行政管理計畫 3,484

臺北市地方教育發展基金 - 臺北市立萬芳高級中學

業務計畫及預算概要

中華民國 108 年度

萬 1 千元，建築及設備計畫 1,308 萬 4 千元，本年度基金用途 3 億 2,274 萬 9 千元，較上年度預算數 3 億 2,273 萬 6 千元，增加 1 萬 3 千元。

二、基金餘絀之預計：

本年度基金來源及用途相抵後，差短 1,102 萬 4 千元，較上年度預算數差短 615 萬 7 千元，減少 486 萬 7 千元，約 79.05%，將移用以前基金餘額 1,102 萬 4 千元支應。

三、現金流量之預計：

本年度業務活動淨現金流出 1,102 萬 4 千元。

四、補辦預算事項：詳補辦預算明細表

(一) 購建固定資產 115 萬 2 千元

- 1.106 年度教育局學校設施改善準備，補助臺北市各級公立學校增設飲水機計畫，內屬設備部分移列固定資產 52 萬 5 千元。
- 2.106 年度教育部補助運動防護員設備 21 萬 4 千元。
- 3.106 年度因烹飪教室並無裝置冷氣，教學確實需要辦理新購，且具急迫及必要性，由高中及高職教育計畫項下移列固定資產 7 萬 8 千元。
- 4.106 年度為因應教學所需，購置平板電腦以增進教學成效，且具急迫及必要性，由高中及高職教育計畫項下移列固定資產 2 萬 4 千元。
- 5.106 年度為因應教學所需，購置生物電子目鏡以增進教學成效，且具急迫及必要性，由高中及高職教育計畫項下移列固定資產 3 萬 7 千元。
- 6.106 年度因光纖交換器損壞無法修復，確實需要汰舊換新，且具急迫及必要性，由其他準備金項下支應 4 萬 4 千元。
- 7.106 年度因活動中心四樓冷氣機老舊故障，且維修無實質效益，確實需要汰舊換新，且具急迫及必要性，由高中及高職教育計畫項下移列固定資產 23 萬元。

臺北市地方教育發展基金 - 臺北市立萬芳高級中學

業務計畫及預算概要

中華民國 108 年度

肆、年度關鍵績效指標：

關鍵策略目標	關鍵績效指標	衡量標準	年度目標值
提升多元文化學習環境	參與多元文化(國際教育、本土教育等)課程及交流學生比率	參與多元文化(國際教育、本土教育等)課程及交流學生數/全校學生數 x100% 單位：%	65%

伍、前年度及上年度已過期間實施狀況及成果概述：

一、前(106)年度決算結果及績效達成情形：

(一) 前年度決算結果：

- 1.基金來源：決算數 3 億 2,468 萬 8 千元，較預算數 3 億 1,709 萬 5 千元，計增加 759 萬 3 千元，約 2.39%，主要係因教育部補助收入增加所致。
- 2.基金用途：決算數 3 億 1,747 萬 6 千元，較預算數 3 億 2,125 萬元，計減少 377 萬 4 千元，約 1.17%，主要係因用人費用等覈實支用賸餘所致。

(二) 前年度績效達成情形分析：

年度績效目標	衡量指標	年度目標值	績效衡量暨達成情形分析
提升多元文化學習環境	參與多元文化(國際教育、本土教育等)課程及交流學生比率	65%	學生參與國際學校相關交流活動、第二外語及多元文化(國際及本土教育)課程計總計 1,218 人占全校學生數 1,792 人，比率為 68%，達原訂目標值。

二、上(107)年度已過期間預算執行情形及績效達成情形：

(一) 上年度預算截至 107 年 5 月 31 日止執行情形：

臺北市地方教育發展基金 - 臺北市立萬芳高級中學

業務計畫及預算概要

中華民國 108 年度

- 1.基金來源:實際執行數 1 億 4,661 萬 3 千元,較預算分配數 1 億 4,928 萬 6 千元,計減少 267 萬 3 千元,約 1.79%,主要係因學雜費收入較預期減少所致。
- 2.基金用途:實際執行數 1 億 4,430 萬 9 千元,較預算分配數 1 億 5,544 萬 3 千元,計減少 1,113 萬 3 千元,約 7.16%,主要係因用人費用等覈實支用贖餘所致。

(二) 上(107)年度績效達成情形分析:

年度績效目標	衡量指標	年度目標值	績效衡量暨達成情形分析
提升多元文化學習環境	參與多元文化(國際教育、本土教育等)課程及交流學生比率	65%	截至 107 年 5 月,學生參與國際學校相關交流活動、第二外語及多元文化(國際及本土教育)課程計總計 224 人占全校學生數 1,726 人,比率为 13%,達原訂目標值之 20%,主要係因國際學校相關交流活動安排於下半年度所致。

陸、其他:無

臺北市地方教育發展基金－臺北市立萬芳高級中學

補辦預算明細表

中華民國108年度

單位：新臺幣元

項 目	金額	辦理 年度	說 明
合計	1,152,384		
購建固定資產	1,152,384		
購置機械及設備	319,384	106	
平板電腦（10.5吋、256G含以上、4K錄影功能、Retina顯示器）	23,900		為因應教學所需，以增進教學成效，確實需要辦理新購，且具急迫及必要性，所需經費擬由本校高中及高職教育計畫-設備零件項下支應。
生物電子目鏡	37,200		為因應教學所需，擴充學生學習設備，可裝置於光學顯微鏡上，將觀測樣本內容及時投射至電腦螢幕上，以增進教學成效，確實需要辦理新購，且具急迫及必要性，所需經費擬由本校高中及高職教育計畫-設備零件項下支應。
光纖交換器	43,600		為使教學活動順利推動，本校光纖交換器為95年購置，因損壞無法修復，確實需要汰舊換新，且具急迫及必要性，所需經費擬由本校其他準備金支應。
下半身水療設備	85,000		教育部補助運動防護員設備85,000元，學校自籌45,000元，所須經費擬由教育局學校設施改善計畫補助學校改善運動設備經費項下支應。
上半身水療設備	129,684		教育部補助運動傷害防護員巡迴服務計畫經費。
購置雜項設備	833,000	106	
高效率一對一壁掛式冷氣機(7.2KW(含以上)，含安裝)	78,000		本校烹飪教室並無裝置冷氣，惟天氣日益炎熱，確實需要辦理新購，且具急迫及必要性，所需經費擬由本校高中及高職教育計畫-設備零件項下支應。
飲水機	525,000		教育局學校設施改善準備，補助臺北市各級公立學校增設飲水機計畫，內屬設備部分移列固定資產。
水冷式箱型冷氣機(70KW(含)以上，含馬達及安裝)	230,000		本校活動中心四樓冷氣機老舊故障，且維修無實質效益，此為師生集會及教學場地，確實需要汰舊換新，且具急迫及必要性，所需經費擬由本校高中及高職教育計畫-設備零件項下支應。

備註：各管理機關(構)依預算法第88條規定補辦預算，應確係不及編入年度預算，且因經營環境發生重大變遷或正常業務(含執行中央補助款項目)之確實需要，並經主管機關核轉本府核准先行辦理者；不具急迫性之事項，仍應儘可能納入預算辦理。

預算主要表

臺北市地方教育發展基金－臺北市立萬芳高級中學

基金來源、用途及餘絀預計表

中華民國108年度

單位：新臺幣千元

前年度決算數	項 目	本年度預算數	上年度預算數	比較增減（－）
324,688	基金來源	311,725	316,579	-4,854
351	勞務收入	567	568	-1
351	服務收入	567	568	-1
644	財產收入	626	639	-13
83	財產處分收入	69	58	11
336	租金收入	315	339	-24
225	其他財產收入	242	242	
306,692	政府撥入收入	288,296	293,124	-4,828
296,133	公庫撥款收入	288,296	293,124	-4,828
10,559	政府其他撥入收入			
16,654	教學收入	22,016	22,028	-12
16,654	學雜費收入	22,016	22,028	-12
347	其他收入	220	220	
17	受贈收入	30	30	
330	雜項收入	190	190	
317,476	基金用途	322,749	322,736	13
270,160	高中及高職教育計畫	274,824	269,965	4,859
30,494	一般行政管理計畫	34,841	34,674	167
16,822	建築及設備計畫	13,084	18,097	-5,013
7,211	本期賸餘(短絀)	-11,024	-6,157	-4,867
14,542	期初基金餘額	15,596	10,387	5,209
21,753	期末基金餘額	4,572	4,230	342

註：前年度決算數及上年度預算數細數之和與總數或略有出入，係四捨五入關係，以下各表同。

臺北市地方教育發展基金－臺北市立萬芳高級中學

現金流量預計表

中華民國108年度

單位：新臺幣千元

項 目	本 預	年 算	度 數	說 明
業務活動之現金流量				
本期賸餘(短絀)			-11,024	
業務活動之淨現金流入(流出)			-11,024	
其他活動之現金流量				
其他活動之淨現金流入(流出)				
現金及約當現金之淨增(淨減)			-11,024	
期初現金及約當現金			21,934	
期末現金及約當現金			10,910	

註：本表係採現金及約當現金基礎，包括現金及自投資日起 3 個月內到期或清償之債權證券。

預算明細表

臺北市地方教育發展基金－臺北市立萬芳高級中學

基金來源－服務收入明細表

中華民國108年度

單位：新臺幣元

科 目	單 位	本 年 度 預 算 數			說 明
		數量 業務量	利(費)率	金 額	
合計				567,000	
服務收入				567,000	較上年度預算數567,702元，減少702元。
	人次	60	700	42,000	體育班及體優生甄選報名費(收支對列)。
	人	360	700	252,000	暑期泳訓班預計辦理8梯次共30班，學生票700元(收支對列)。
	人、次	120x1	500	60,000	教師甄選報名費(收支對列)。
	年	1	213,000	213,000	教科書費衍生之作業管理費(收支對列)。

臺北市地方教育發展基金－臺北市立萬芳高級中學

基金來源－財產處分收入明細表

中華民國108年度

單位：新臺幣元

科 目	單位	本 年 度 預 算 數			說 明
		數量 業務量	利(費)率	金 額	
合計				69,000	
財產處分收入	年	1	69,000	69,000	較上年度預算數58,140元，增加10,860元。 財產報廢處分收入。

臺北市地方教育發展基金－臺北市立萬芳高級中學

基金來源－租金收入明細表

中華民國108年度

單位：新臺幣元

科 目	單 位	本 年 度 預 算 數			說 明
		數 量 業 務 量	利(費)率	金 額	
合計				315,000	
租金收入	年	1	315,000	315,000	較上年度預算數338,910元，減少23,910元。 台灣電力公司電纜地下化工程租用校地使用費，按公告地價5%計算(公告地價15,800元)公訓段二小段四六六地號共429平方公尺，14,700元*5%*429約315,000元。

臺北市地方教育發展基金－臺北市立萬芳高級中學

基金來源－其他財產收入明細表

中華民國108年度

單位：新臺幣元

科 目	單位	本 年 度 預 算 數			說 明
		數量 業務量	利(費)率	金 額	
合計				242,000	
其他財產收入				242,000	較上年度預算數242,305元，減少305元。
	年	1	150,000	150,000	熱食部房地使用費。
	年	1	71,630	71,630	校園場地開放收入(收支對列)。
	年	1	20,370	20,370	員工消費合作社使用費。

臺北市地方教育發展基金－臺北市立萬芳高級中學

基金來源－公庫撥款收入明細表

中華民國108年度

單位：新臺幣元

科 目	單位	本 年 度 預 算 數			說 明
		數量 業務量	利(費)率	金 額	
合計				288,296,000	
公庫撥款收入	年	1	288,296,000	288,296,000	較上年度預算數293,124,037元，減少4,828,037元。 市府補助款。

臺北市地方教育發展基金－臺北市立萬芳高級中學

基金來源－學雜費收入明細表

中華民國108年度

單位：新臺幣元

科 目	單 位	本 年 度 預 算 數			說 明
		數 量 業 務 量	利(費)率	金 額	
合計				22,016,000	
學雜費收入				22,016,000	較上年度預算數22,027,700元，減少11,700元。
	年	1	3,171,000	3,171,000	學習輔導費(收支對列)。
	人、學期	366x1	1,820	666,120	107學年度第2學期高一雜費收入預估學生396人，減免30人(收支對列)。
	人、學期	1,095x1	6,240	6,832,800	108學年度第1學期高中部學費收入預估學生1,185人，減免90人。
	人、學期	366x1	1,820	666,120	108學年度第1學期高一雜費收入預估學生396人，減免30人(收支對列)。
	人、學期	360x1	2,060	741,600	108學年度第1學期高二及高三自然組雜費收入預估學生394人，減免34人(收支對列)。
	人、學期	370x1	1,740	643,800	108學年度第1學期高二及高三社會組雜費收入預估學生395人，減免25人(收支對列)。
	人、學期	350x1	2,060	721,000	107學年度第2學期高二及高三自然組雜費收入預估學生390人，減免40人(收支對列)。
	人、學期	356x1	1,740	619,440	107學年度第2學期高二及高三社會組雜費收入預估學生377人，減免21人(收支對列)。
	人、學期	746x1	380	283,480	107學年度第2學期電腦耗材、周邊設備及相關教學軟體費收入(收支對列)。
	人、學期	755x1	380	286,900	108學年度第1學期電腦耗材、周邊設備及相關教學軟體費收入(收支對列)。
	人、學期	1,071x1	6,240	6,683,040	107學年度第2學期高中部學費收入預估學生1,163人，減免92人。
	年	1	700,700	700,700	重修學分費(收支對列)。

臺北市地方教育發展基金－臺北市立萬芳高級中學

基金來源－受贈收入明細表

中華民國108年度

單位：新臺幣元

科 目	單 位	本 年 度 預 算 數			說 明
		數量 業務量	利(費)率	金 額	
合計 受贈收入	年	1	30,000	30,000 30,000 30,000	較上年度預算數30,000元，無增減。 教師及學生等捐贈仁愛基金。

臺北市地方教育發展基金－臺北市立萬芳高級中學

基金來源－雜項收入明細表

中華民國108年度

單位：新臺幣元

科 目	單 位	本 年 度 預 算 數			說 明
		數量 業務量	利(費)率	金 額	
合計 雜項收入	年	1	190,000	190,000 190,000 190,000	較上年度預算數190,000元，無增減。 招標文件圖說費、宿舍使用費、房屋津貼及其他雜項收入等。

臺北市地方教育發展基金－臺北市立萬芳高級中學

基金用途－高中及高職教育計畫明細表

中華民國108年度

單位：新臺幣元

前年度 決算數	上年度 預算數	科 目	本 年 度 預 算 數	說 明
270,159,821	269,964,799	合計	274,824,000	
248,110,673	246,132,473	用人費用	251,690,000	
133,168,875	128,448,000	正式員額薪資	128,472,000	較上年度預算數128,448,000元，增加24,000元。
133,168,875	128,448,000	職員薪金	128,472,000	
			107,556,000	教職員133人薪金(詳用人費用彙計表)(含教育部補助導師費300,000元及專任輔導教師1,280,000元)。
			8,460,000	教職員10人薪金(詳用人費用彙計表)。
			12,456,000	教職員16人薪金(詳用人費用彙計表)。
8,342,444	12,586,732	聘僱及兼職人員薪資	11,868,264	較上年度預算數12,586,732元，減少718,468元。
	476,652	聘用人員薪金	490,824	
			490,824	專任輔導人員1人薪金(詳聘用及約僱人員明細表)(教育部補助款)。
8,342,444	12,110,080	兼職人員酬金	11,377,440	
			712,800	高中部教師代課鐘點費，本校編制教師總人數75人，按9分之1計，編列9人，每人198節，總節數9人x 198節=1,782節。
			554,400	國中部教師代課鐘點費，本校編制教師總人數62人，按9分之1計，編列7人，每人220節，總節數7人x 220節=1,540節。
			7,920,000	兼課鐘點費：1.依課程標準規定每週課程總時數2,327節。2.現有教師依標準每週授課總時數1,877節。3.每週兼課總時數450節。
			1,641,600	補助調整教師授課鐘點費(教育部補助款)。
			164,160	補助調整授課鐘點費之外聘教師勞、健保及勞退費用(教育部補助款)。
			172,800	補助調整授課特教教師鐘點費(教育部補助款)。
			17,280	補助調整授課鐘點費之外聘教師勞、健保及勞退費用(教育部補助款)。
			194,400	依高級中等學校體育班課程綱要規定，於寒、暑假開設競技專項運動綜合訓練編列鐘點費，3班*162節*400元。

臺北市地方教育發展基金－臺北市立萬芳高級中學

基金用途－高中及高職教育計畫明細表

中華民國108年度

單位：新臺幣元

前年度 決算數	上年度 預算數	科 目	本 年 度 預 算 數	說 明
1,213,934	1,738,020	超時工作報酬	1,784,604	較上年度預算數1,738,020元，增加46,584元。
1,094,334	1,642,020	加班費	1,688,604	917,861 不休假出勤加班費。 72,335 教職員趕辦各項業務逾時加班費(國中部普通班級業務費)。 106,375 教職員趕辦各項業務逾時加班費(高中部雜費-收支對列)。 7,030 學生輔導活動逾時加班費。 32,533 不休假出勤加班費。 925 身心障礙資源班逾時加班費(特教班業務費)。 89,600 不休假出勤加班費。 14,800 專任輔導人員逾時加班費。 925 高中人權、法治、品德教育工作人員加班費。 8,510 暑期泳訓班工作人員加班費(收支對列)。 7,400 教師甄選業務逾時加班費(收支對列)。 27,750 開放學校場地工作人員加班費(收支對列)。 11,100 體育班及體優生甄選工作人員逾時加班費(收支對列)。 2,960 教科書作業管理費工作人員逾時加班費(收支對列)。 346,875 學習輔導工作人員逾時加班費(收支對列)。 24,975 重補修學分工作人員逾時加班費(收支對列)。 5,550 新加坡青年學生文化親善訪問團接待工作人員逾時加班費(新增)。 3,700 中小射擊錦標賽逾時加班費。 3,700 中小射箭錦標賽逾時加班費。 3,700 中小舉重錦標賽逾時加班費(新增)。
119,600	96,000	值班費	96,000	96,000 教育部補助教官值班費，4人*12月*2,000元(教育部補助款)。
29,951,512	32,713,582	獎金	33,958,354	較上年度預算數32,713,582元，增加

臺北市地方教育發展基金－臺北市立萬芳高級中學

基金用途－高中及高職教育計畫明細表

中華民國108年度

單位：新臺幣元

前年度 決算數	上年度 預算數	科 目	本 年 度 預 算 數	說 明
13,246,290	16,598,000	考績獎金	17,838,000	1,244,772元。
			15,563,000	依考績法規定核發之獎金。
			1,237,000	依考績法規定核發之獎金。
			1,038,000	依考績法規定核發之獎金。
16,705,222	16,115,582	年終獎金	16,120,354	
			13,444,500	依規定於年節加發之獎金。
			1,057,500	依規定於年節加發之獎金。
			1,557,000	依規定於年節加發之獎金。
			61,354	專任輔導人員依規定於年節加發之獎金(含教育部補助51,348元)。
57,853,096	54,791,871	退休及卹償金	59,684,102	較上年度預算數54,791,871元，增加4,892,231元。
57,853,096	54,791,871	職員退休及離職金	59,684,102	
			9,367,488	提撥退撫基金。
			758,160	提撥退撫基金。
			1,091,376	提撥退撫基金。
			26,577	退休人員年終慰問金。
			48,411,053	退休人員月退休金，128人* $31,092.50$ 元*12月=47,758,080元；退休遺族月撫慰金，3人* $18,138.14$ 元*12月=652,973元;合計48,411,053元。
			29,448	專任輔導人員提撥離職儲金。
17,580,812	15,854,268	福利費	15,922,676	較上年度預算數15,854,268元，增加68,408元。
12,946,273	10,918,908	分擔員工保險費	10,982,448	
			9,131,964	分擔公保、勞保、健保費。
			726,120	分擔公保、勞保、健保費。
			1,059,984	分擔公保、勞保、健保費。
			64,380	專任輔導人員分擔勞保、健保費。
208,900	418,500	傷病醫藥費	418,500	
			178,500	健康檢查補助費，51人* 3,500元。
			240,000	健康檢查補助費，15人* 16,000元。
1,378,750	1,373,400	員工通勤交通費	1,329,300	
			201,600	教師上下班交通費，16人*10月*2段*630

臺北市地方教育發展基金－臺北市立萬芳高級中學

基金用途－高中及高職教育計畫明細表

中華民國108年度

單位：新臺幣元

前年度 決算數	上年度 預算數	科 目	本 年 度 預 算 數	說 明
				元。
			75,600	教官上下班交通費，5人*12月*2段*630元。
			585,900	教師上下班交通費，93人*10月*1段*630元。
			143,640	教師兼行政上下班交通費，19人*12月*1段*630元。
			25,200	特殊教育教師上下班交通費，4人*10月*1段*630元。
			7,560	特殊教育教師上下班交通費，1人*12月*1段*630元。
			63,000	特殊教育教師上下班交通費，5人*10月*2段*630元。
			151,200	體育班教師上下班交通費，12人*10月*2段*630元。
			60,480	專任運動教練上下班交通費，4人*12月*2段*630元。
			15,120	專任輔導人員上下班交通費，1人*12月*2段*630元。
3,046,889	3,143,460	其他福利費	3,192,428	
			384,000	休假旅遊補助。
			16,000	休假旅遊補助。
			64,000	休假旅遊補助。
			36,000	退休人員三節慰問金，6人* 6000元(截至107年度止已核定退休人員部分)。
			70,000	進修補助。
			1,323,298	子女教育補助費。
			1,095,000	喪葬補助，36,500元*5月*6人。
			188,130	結婚補助，31,355元*2月*3人。
			16,000	專任輔導人員休假旅遊補助費。
13,382,285	14,041,639	服務費用	13,717,000	
3,169,965	4,688,703	水電費	4,393,180	較上年度預算數4,688,703元，減少295,523元。
2,265,148	3,069,548	工作場所電費	2,810,192	
			25,537	高中部電費(高中部雜費-收支對列)。
			2,502,347	班級電費。

臺北市地方教育發展基金－臺北市立萬芳高級中學

基金用途－高中及高職教育計畫明細表

中華民國108年度

單位：新臺幣元

前年度 決算數	上年度 預算數	科 目	本 年 度 預 算 數	說 明
			60,000	游泳池電費(國中部游泳池水電清潔維護費)。
			15,000	暑期泳訓班電費(收支對列)。
			7,308	開放學校場地電費(收支對列)。
			130,000	學習輔導用電費(收支對列)。
			70,000	重補修學分電費(收支對列)。
888,638	944,155	工作場所水費	907,988	
			719,034	班級水費。
			100,000	游泳池水費(國中部游泳池水電清潔維護費)。
			5,000	暑期泳訓班水費(收支對列)。
			3,954	開放學校場地水費(收支對列)。
			60,000	學習輔導用水費(收支對列)。
			20,000	重補修學分水費(收支對列)。
16,179	675,000	氣體費	675,000	
			675,000	溫水游泳池燃料費。
236,748	287,450	郵電費	290,450	較上年度預算數287,450元，增加3,000元。
80,012	102,438	郵費	102,438	
			86,000	寄發通知單郵資(高中部雜費-收支對列)。
			6,438	寄發通知單郵資(國中部普通班級業務費)。
			2,000	身心障礙資源班追蹤輔導調查用郵資等(特教班業務費)。
			3,000	學習輔導寄發通知單郵資(收支對列)。
			5,000	重補修學分寄發通知單郵資(收支對列)。
156,736	185,012	電話費	185,012	
			171,988	各處室用電話費(高中部雜費-收支對列)。
			13,024	各處室用電話費(國中部普通班級業務費)。
		數據通信費	3,000	
			3,000	悠遊卡網路連線費，5臺*12月*50元(新增)。
474,699	597,082	旅運費	474,782	較上年度預算數597,082元，減少122,300元。
299,700	443,310	國內旅費	341,010	
			12,400	因公市外出差旅費(國中部)。

臺北市地方教育發展基金－臺北市立萬芳高級中學

基金用途－高中及高職教育計畫明細表

中華民國108年度

單位：新臺幣元

前年度 決算數	上年度 預算數	科 目	本 年 度 預 算 數	說 明
			8,100	因公外出洽辦公務所需短程車資(高中部雜費-收支對列)。
			2,370	因公外出洽辦公務所需短程車資(國中部普通班級業務費)。
			55,800	校外教學隨隊人員出差旅費，12人*3天*1,550元(國中部)。
			86,800	各項活動比賽、其他公務出差旅費，4人*14天*1,550元(高中部雜費-收支對列)。
			124,000	校外教學隨隊人員出差旅費，20人*4天*1,550元(高中部雜費-收支對列)。
			46,500	體育班學生參加比賽帶隊人員差旅費，3人*10天* 1,550元(體育班業務費)。
			5,040	專任輔導人員短程車資。
40,000		國外旅費		
16,650	43,232	貨物運費	33,232	
			33,232	參加各種校外活動露營、展覽、慶典等運費(高中部雜費-收支對列)。
118,349	110,540	其他旅運費	100,540	
			96,000	體育班學生參加比賽車票費(體育班業務費)。
			600	小田園教育體驗學習交流短程車資。
			3,940	臺北市中等學校運動會工作人員交通費。
587,001	445,661	印刷裝訂與廣告費	397,661	較上年度預算數445,661元，減少48,000元。
587,001	445,661	印刷及裝訂費	397,661	
			352,986	印製教學用表冊及其他零星報表(高中部雜費-收支對列)。
			5,000	印製教學用表冊及其他零星報表(國中部普通班級業務費)。
			2,000	身心障礙資源班印刷教學有關資料(特教班業務費)。
			2,000	資優班教學印刷教學有關資料(特教班業務費)。
			4,075	資源班教學製作資料報表、裝訂費等(特教班業務費)。
			2,000	資源班教學資料報表印刷費(特教班業務費)。

臺北市地方教育發展基金－臺北市立萬芳高級中學

基金用途－高中及高職教育計畫明細表

中華民國108年度

單位：新臺幣元

前年度 決算數	上年度 預算數	科 目	本 年 度 預 算 數	說 明
			6,000	運動會獎狀及競賽相關資料印製。
			2,600	活化教學印製教學用表冊資料等。
			2,000	教師專業成長印製資料及報告等。
			8,000	學習輔導教學資料報表印製費(收支對列)。
			1,000	中小射擊錦標賽表報等印刷。
			2,000	中小射箭錦標賽秩序冊等印刷費。
			6,000	臺北市中等學校運動會邀請卡印製費，200張*30元。
			2,000	中小學重錦標賽秩序冊等印刷費(新增)。
2,376,302	2,274,921	修理保養及保固費	2,194,547	較上年度預算數2,274,921元，減少80,374元。
1,655,061	1,539,348	一般房屋修護費	1,483,854	
			900,036	一般教學校舍、水電、校具及其他雜項修理(高中部雜費-收支對列)。
			556,000	一般教學校舍、水電、校具及其他雜項修理(國中部)。
			27,818	開放學校場地一般房屋修護費(收支對列)。
225,103	271,663	機械及設備修護費	266,783	
			71,800	電腦設備維護費(電腦專案計畫)。
			20,000	游泳池維護費，25班*800元(國中部游泳池水電清潔維護費)。
			62,083	太陽光電設備修護費(太陽光電設備維修、線材、零件、清潔維護等)。
			3,740	暑期泳訓班場地維護費(收支對列)。
			82,160	學生電腦課程用維護費(收支對列)。
			27,000	學習輔導教學設備維護費(收支對列)。
		交通及運輸設備修護費	96,000	
			96,000	交通及運輸設備之保養修理(高中部雜費-收支對列)(新增)。
496,138	463,910	雜項設備修護費	347,910	
			60,000	公物設備器材之保養修理(國中部)。
			247,910	公物設備器材之保養修理(高中部雜費-收支對列)。
			20,000	槍枝修護費。
			20,000	暑假體育訓練營射擊項目槍枝修護費(新

臺北市地方教育發展基金－臺北市立萬芳高級中學

基金用途－高中及高職教育計畫明細表

中華民國108年度

單位：新臺幣元

前年度 決算數	上年度 預算數	科 目	本 年 度 預 算 數	說 明
				增)。
11,471	33,400	保險費	35,000	較上年度預算數33,400元，增加1,600元。
11,471	33,400	其他保險費	35,000	
			12,000	暑期泳訓班參加人員保險費，300人*40元(收支對列)。
			5,000	中小射擊錦標賽場地及選手意外保險費。
			4,000	競賽場地及選手意外保險費。
			10,000	臺北市中等學校運動會保險費。
			4,000	競賽場地及選手意外保險費(新增)。
1,062,040	1,336,522	一般服務費	1,776,080	較上年度預算數1,336,522元，增加439,558元。
32,712	50,670	佣金、匯費、經理費及手續費	51,030	
			25,740	委託超商代收學雜費手續費(108(1)高中部1,185人，國中602人，計1,787人，1,787人x18元x1學期x80%=25,740元)。
			25,290	委託超商代收學雜費手續費(107(2)高中部1,163人，國中593人，計1,756人，1,756人x18元x1學期x80%=25,290元)。
726,120	910,968	外包費	1,361,928	
			777,440	游泳池救生員外包費，2人*10月*38,872元(7、8月除外)。
			155,488	暑期泳訓班救生員外包費，2人*2月*38,872元。
			429,000	行政人力勞務外包費(新增)。
11,722	40,884	計時與計件人員酬金	43,122	
			2,522	暑期泳訓班工讀生勞退準備金(收支對列)。
			40,600	暑期泳訓班工讀生薪津，290小時*140元(收支對列)。
291,486	334,000	體育活動費	320,000	
			266,000	文康活動費，本校編列教職員133人，每人編列2,000元。
			20,000	文康活動費，本校編列教職員10人，每人編列2,000元。
			32,000	文康活動費，本校編列教職員16人，每人編列2,000元。

臺北市地方教育發展基金－臺北市立萬芳高級中學

基金用途－高中及高職教育計畫明細表

中華民國108年度

單位：新臺幣元

前年度 決算數	上年度 預算數	科 目	本 年 度 預 算 數	說 明
			2,000	文康活動費，本校編列專任輔導人員1人，每人編列2,000元。
5,464,059	4,377,900	專業服務費	4,155,300	較上年度預算數4,377,900元，減少222,600元。
5,123,196	4,160,900	講課鐘點、稿費、出席審查及查詢費	3,939,500	
			57,600	分組活動外聘教師鐘點費。
			8,000	國中輔導外聘專家學者出席費。
			10,000	高中輔導外聘專家學者出席費。
			48,000	高中輔導外聘老師鐘點費。
			17,600	國中輔導外聘老師鐘點費。
			28,800	特教班教材編輯費，4班*12月*600元(特教班編輯費)。
			6,400	特教宣導外聘鐘點費(特教業務費)。
			240,000	體育班外聘教練鐘點費(含寒暑假體育班競技運動綜合訓練鐘點費)(體育班業務費)。
			8,000	活化教學外聘專家學者出席費。
			24,000	活化教學外聘講師鐘點費。
			45,600	活化教學內聘講師鐘點費。
			38,400	活化教學外聘講師鐘點費。
			6,400	課後社團活動外聘講座鐘點費。
			16,000	課後社團活動寒暑假集訓外聘指導教練鐘點費。
			6,000	性平調查外聘專家學者出席費。
			6,400	性平案件行為人8小時性平課程外聘教師鐘點費。
			9,800	性別平等教育宣導活動外聘教師鐘點費。
			10,000	性平案件行為人8小時性平課程內聘教師鐘點費。
			3,200	小田園教育體驗學習外聘講師鐘點費。
			25,600	教師專業成長外聘講授鐘點費。
			14,400	教師專業成長內聘講授鐘點費。
			8,000	教師專業成長外聘專家學者出席費。
			3,200	國中適性入學宣導講師鐘點費(含教育部補助2,000元)。

臺北市地方教育發展基金－臺北市立萬芳高級中學

基金用途－高中及高職教育計畫明細表

中華民國108年度

單位：新臺幣元

前年度 決算數	上年度 預算數	科 目	本 年 度 預 算 數	說 明
			8,000	綠屋頂教育體驗學習活動外聘講師鐘點費(由教育局移列)。
			9,600	冬夏令營(含童軍活動)外聘講師鐘點費。
			19,200	高中人權、法治、品德教育巡迴講座酬勞費。
			150,000	暑期泳訓班教練鐘點費，30班*10節*500元(收支對列)。
			8,800	體育班及體優生甄選內聘評審評審費(收支對列)。
			7,600	體育班及體優生甄選外聘評審評審費(收支對列)。
			2,451,900	學習輔導費教師鐘點費，4,458節*550元(收支對列)。
			486,200	重補修學分教師鐘點費884節*550元(收支對列)。
			2,400	技職教育、免試入學及12年國教宣導外聘講授鐘點費。
			20,000	新加坡青年學生文化親善訪問團接待內聘教師鐘點費(新增)。
			4,800	中小射擊錦標賽外聘裁判費。
			4,800	中小射箭錦標賽外聘裁判費。
			4,800	中小舉重錦標賽外聘裁判費(新增)。
			72,000	暑假體育訓練營舉重項目教練鐘點費(新增)。
			48,000	暑假體育訓練營射擊項目教練鐘點費(新增)。
216,700	175,400	委託檢驗(定)試驗認證費	174,200	
			60,000	建物公共安全檢查、消防安全申報費等(高中部雜費-收支對列)。
			19,200	飲水機水質檢驗費，16臺*1,200元。
			95,000	水土保持設施評估及安全鑑定費。
33,113	41,600	試務甄選費	41,600	
			41,600	教師甄選試務費用(收支對列)。
91,050		電腦軟體服務費		
4,571,504	5,280,989	材料及用品費	5,628,000	
1,620,869	925,412	使用材料費	1,328,010	較上年度預算數925,412元，增加402,598

臺北市地方教育發展基金－臺北市立萬芳高級中學

基金用途－高中及高職教育計畫明細表

中華民國108年度

單位：新臺幣元

前年度 決算數	上年度 預算數	科 目	本 年 度 預 算 數	說 明
1,620,869	925,412	設備零件	1,328,010	元。
			640,000	改善汰換中等學校普通教室學生課桌椅，400套*1,600元(新增)。
			61,634	一般教學各科教學用影片錄影(音)帶、投影片、幻燈片、掛圖、標本及用具等其他教學用具(高中部雜費-收支對列)。
			44,000	一般教學家事、烹飪所需用具(高中部雜費-收支對列)。
			59,000	一般教學音樂、運動等康樂用具(高中部雜費-收支對列)。
			44,000	一般教學木工、金工、電工、泥工等勞動生產教學用具(高中部雜費-收支對列)。
			52,000	一般教學所需事務用具(高中部雜費-收支對列)。
			1,000	一般教學音樂、運動等康樂用具(國中部普通班級業務費)。
			1,000	一般教學各科教學用影片錄影(音)帶、投影片、幻燈片、掛圖、標本及用具等其他教學用具(國中部普通班級業務費)。
			1,000	一般教學木工、金工、電工、泥工等勞動生產教學用具(國中部普通班級業務費)。
			1,000	一般教學家事、烹飪所需用具(國中部普通班級業務費)。
			10,500	運動會賽事用器材。
			60,861	小田園教育體驗學習所需相關設備、物品之購置。
			16,000	汰舊換新照明設備，T8 LED燈具4尺(山型2管)20盞*800元(新增)。
			16,800	汰舊換新照明設備，T8 LED燈具2尺(輕鋼架型4管)14盞*1,200元(新增)。
			4,000	汰舊換新照明設備，T8 LED燈具2尺(山型2管)4盞*1,000元(新增)。
			500	汰舊換新照明設備，T8 LED燈具4尺(山型1管)1盞*500元(新增)。
			84,600	綠屋頂農作所需物品(由教育局移列)。

臺北市地方教育發展基金－臺北市立萬芳高級中學

基金用途－高中及高職教育計畫明細表

中華民國108年度

單位：新臺幣元

前年度 決算數	上年度 預算數	科 目	本 年 度 預 算 數	說 明
			2,000	暑期泳訓班教學器材費(收支對列)。
			147,640	教科書作業管理費購置其他教學需要相關設備、物品等(收支對列)。
			41,095	學習輔導教學需要設備、物品之購置等(收支對列)。
			9,380	重補修學分教學需要相關設備、物品之購置等(收支對列)。
			30,000	程式設計教學用材料(新增)。
2,950,635	4,355,577	用品消耗	4,299,990	較上年度預算數4,355,577元，減少55,587元。
			232,221	
282,818	336,371	辦公(事務)用品	198,750	一般教學教學用文具、紙張、簿冊(高中部雜費-收支對列)。
			7,996	一般教學教學用文具、紙張、簿冊(國中部普通班級業務費)。
			4,700	身心障礙資源班教學用文具紙張(特教班業務費)。
			4,700	資優班教學教學用文具紙張(特教班業務費)。
			1,800	運動競賽所需文具、紙張等。
			6,200	課後社團活動文具紙張等。
			800	國中適性入學宣導文具用品。
			3,400	冬夏令營(含童軍活動)文具紙張等用品。
			3,875	高中人權、法治、品德教育文具用品等。
187,317	140,189	報章雜誌	139,620	
			1,000	童軍教育童軍月刊費。
			1,950	高中輔導活動期刊雜誌。
			13,237	一般教學訂閱書報雜誌(國中部普通班級業務費)。
			123,433	一般教學訂閱書報雜誌(高中部雜費-收支對列)。
	20,000	服裝	20,000	
			20,000	一般教學體育、社團等教學活動用服裝。(高中部雜費-收支對列)
21,023	58,340	醫療用品(非醫療院所使用)	58,340	

臺北市地方教育發展基金－臺北市立萬芳高級中學

基金用途－高中及高職教育計畫明細表

中華民國108年度

單位：新臺幣元

前年度 決算數	上年度 預算數	科 目	本 年 度 預 算 數	說 明
2,459,477	3,800,677	其他用品消耗	43,340	一般教學保健、醫療等用具(高中部雜費-收支對列)。
			15,000	健康中心藥品(國中部)。
			3,849,809	
			32,020	高中各項輔導活動、適性評量測驗及其他雜支。
			24,400	國中各項輔導活動、適性評量測驗及其他雜支。
			7,000	童軍教育童軍團年費、登記費、材料、文具等。
			96,372	一般教學衛生器材(高中部雜費-收支對列)。
			124,500	一般教學專用垃圾袋費用(高中部雜費-收支對列)。
			186,575	一般教學教學用實驗材料、體育、衛生器材、指導活動資料製作、音樂等零星器材配件、工藝、家事材料、童軍用材料及其他材料等(高中部雜費-收支對列)。
			2,000	一般教學專用垃圾袋費用(國中部普通班級業務費)。
			304,040	一般教學教學用實驗材料、體育、衛生器材、指導活動資料製作、音樂等零星器材配件、工藝、家事材料、童軍用材料及其他材料等(國中部普通班材料費)。
			115,800	敬師活動費，193人*600元(新增)。
			32,000	教職員工因公外出洽辦公務或辦理活動等逾時誤餐費用，400人次*80元(國中部普通班級業務費)。
			65,600	教職員工因公外出洽辦公務或辦理活動等逾時誤餐費用，820人次*80元(高中部雜費-收支對列)。
			156,000	中低收入戶學生用教科書，120人*1,300元。
			9,200	資源班教學所需之材料(特教班教學材料費)。
			9,200	資優班教學教學所需之材料費(特教班教學材料費)。

臺北市地方教育發展基金－臺北市立萬芳高級中學

基金用途－高中及高職教育計畫明細表

中華民國108年度

單位：新臺幣元

前年度 決算數	上年度 預算數	科 目	本 年 度 預 算 數	說 明
			9,200	身心障礙資源班教學所需之材料費(特教班教學材料費)。
			9,200	資源班教學各項學藝活動及其他雜支(特教班教學材料費)。
			9,200	資優班教學各項學藝活動及其他雜支(特教班教學材料費)。
			9,280	身心障礙資源班各項學藝活動及其他雜支(特教班教學材料費)。
			179,500	電腦耗材(電腦專案計畫)。
			20,000	體育班訓練耗材(體育班業務費)。
			11,300	體育班運動傷害防護用品等(體育班業務費)。
			134,400	體育班學生參加比賽逾時誤餐費用，1680人次* 80元(體育班業務費)。
			20,000	教學媒體(DVD、錄影帶、VCD、錄音帶)(圖書館)(由班級設備費移列)。
			157,500	電腦設備維護及管理費，25班*6,300元(電腦專案計畫)。
			19,600	運動比賽所需物品、環境清潔用品、場地佈置及其他雜支等。
			12,000	運動會預賽、決賽工作人員逾時誤餐費用，150人次* 80元。
			35,000	活化教學購置圖書、教學設備、教學活動材料等。
			18,000	活化教學文具、紙張、油墨等。
			6,400	活化教學會議研習逾時誤餐費用，80人次*80元。
			51,400	課後社團活動用教學材料費等。
			2,800	性別平等教育宣導活動其他雜支。
			25,339	小田園教育體驗學習所需耗材等。
			157,400	綠屋頂農事體驗實作菜苗、種子、培養土園藝資材(由教育局移列)。
			2,000	冬夏令營(含童軍活動)工作人員逾時誤餐費用，25人次*80元。
			1,306	暑期泳訓班雜支(收支對列)。
			762	暑期泳訓班教學環境佈置費(收支對列)。

臺北市地方教育發展基金－臺北市立萬芳高級中學

基金用途－高中及高職教育計畫明細表

中華民國108年度

單位：新臺幣元

前年度 決算數	上年度 預算數	科 目	本 年 度 預 算 數	說 明
			6,900	暑期泳訓班消毒劑，30班*230元(收支對列)。
			1,000	教師甄選試務用文具、紙張等雜支(收支對列)。
			10,000	教師甄選業務工作人員逾時誤餐費用，125人次*80元(收支對列)。
			8,900	體育班及體優生甄選辦公事務用品等(收支對列)。
			5,600	體育班及體優生甄選工作人員逾時誤餐費用，70人次*80元(收支對列)。
			488,220	學生電腦課程用耗材及零組件等(收支對列)。
			2,400	教科書作業管理費逾時誤餐費用，30人次*80元(收支對列)。
			103,130	學習輔導文具紙張、油墨等(收支對列)。
			85,145	重補修學分紙張、油墨及印刷費等(收支對列)。
			6,000	新加坡青年學生文化親善訪問團課程暨活動所需材料及競賽用品(新增)。
			22,400	新加坡青年學生文化親善訪問團接待誤餐費，280人次*80元(新增)。
			111,500	中小射擊錦標賽場地佈置及競賽用用品等雜支。
			4,000	中小射擊錦標賽工作人逾時誤餐費用，50人次*80元。
			131,500	競賽活動場地佈置及競賽用品等雜支。
			4,000	中小射箭錦標賽工作人員逾時誤餐費用，50人次*80元。
			308,000	臺北市中等學校運動會場地佈置等。
			246,050	臺北市中等學校運動會各項獎牌、獎盃、獎狀等製作費用。
			10,400	臺北市中等學校運動會工作人員(含服務學生)逾時誤餐費用，130人次*80元。
			10,870	臺北市中等學校運動會印表機耗材、文具、紙張、事務用品等雜支。
			131,500	競賽活動場地佈置及競賽用品等雜支(新

臺北市地方教育發展基金－臺北市立萬芳高級中學

基金用途－高中及高職教育計畫明細表

中華民國108年度

單位：新臺幣元

前年度 決算數	上年度 預算數	科 目	本 年 度 預 算 數	說 明
				增)。
			4,000	中小學重錦標賽工作人員逾時誤餐費用，50人次*80元(新增)。
			40,000	暑假體育訓練營舉重項目教練選手誤餐費，500人次*80元(新增)。
			41,600	暑假體育訓練營射擊項目教練選手誤餐費，520人次*80元(新增)。
			10,400	暑假體育訓練營射擊項目訓練耗材(新增)。
172,675	238,650	租金、償債、利息及相關手續費	161,000	
167,475	233,850	交通及運輸設備租金	141,800	較上年度預算數233,850元，減少92,050元。
167,475	233,850	車租	141,800	
			90,000	體育班學生參加比賽租車費(體育班業務費)。
			23,800	國中生涯發展教育活動車租。
			16,000	冬夏令營(含童軍活動)租車費。
			12,000	新加坡青年學生文化親善訪問團接待租車費用(新增)。
5,200	4,800	雜項設備租金	19,200	較上年度預算數4,800元，增加14,400元。
5,200	4,800	雜項設備租金	19,200	
			14,400	悠遊卡刷卡機月租費，5臺*12個月*240元(新增)。
			4,800	開放學校場地數位電表月租費，12月*400元(收支對列)。
2,480,551	2,984,408	會費、捐助、補助、分攤、照護、救濟與交流活動費	2,967,000	
144,000	222,568	捐助、補助與獎助	216,200	較上年度預算數222,568元，減少6,368元。
114,000	192,000	獎助學員生給與	185,000	
			66,000	高中部優秀學生獎學金(每班1名，每名1000元)。
			24,000	108(1)國中部優秀學生獎學金(每班2名，每名500元)。
			25,000	107(2)國中部優秀學生獎學金(每班2名，每名500元)。
			10,000	教育關懷每校推薦1名學生獎助金。
			60,000	教科書作業管理費學生獎助學金(收支對列)。

臺北市地方教育發展基金－臺北市立萬芳高級中學

基金用途－高中及高職教育計畫明細表

中華民國108年度

單位：新臺幣元

前年度 決算數	上年度 預算數	科 目	本 年 度 預 算 數	說 明
30,000	30,568	其他捐助、補助與獎助	31,200	
			31,200	一般教學學校社團、刊物之補助費、獎品及其他等(高中部雜費-收支對列)。
2,336,551	2,761,840	補貼、獎勵、慰問、照護與救濟	2,750,800	較上年度預算數2,761,840元，減少11,040元。
20,000		慰問金、照護及濟助金		
2,316,551	2,761,840	其他補貼、獎勵、慰問、照護與救濟	2,750,800	
			2,530,000	清寒學生餐費補助，230人*200日*55元。
			220,800	補助學校午餐使用有機蔬菜或有機米計畫，690人*40週*8元。
1,442,133	1,286,640	其他	661,000	
1,442,133	1,286,640	其他支出	661,000	較上年度預算數1,286,640元，減少625,640元。
1,442,133	1,286,640	其他	661,000	
			75,600	一般教學執行學生路隊安全導護費，3人*40週*10次*63元。
			295,800	體育班學生參加比賽報名費等其他雜項支出(體育班業務費)。
			29,020	運動會優勝獎牌、錦旗等及其他雜支。
			42,000	活化教學學校統籌支援各領域活化教學及班級經營使用。
			29,650	班級自治費(107(2)國中部，593人*50元)。
			58,150	班級自治費(107(2)高中部，1,163人*50元)。
			30,100	班級自治費(108(1)國中部，602人*50元)。
			59,250	班級自治費(108(1)高中部，1,185人*50元)。
			6,400	冬夏令營(含童軍活動)其他雜支。
			2,600	冬夏令營(含童軍活動)表現優良學生獎品。
			6,000	高中人權、法治、品德教育活動獎品等。
			13,690	新加坡青年學生文化親善訪問團接待訪問活動門票、租借場地等其他費用(新增)。
			4,740	臺北市中等學校運動會服務學生交通費。
			8,000	暑假體育訓練營舉重項目訓練營養品及耗材(新增)。

臺北市地方教育發展基金－臺北市立萬芳高級中學

基金用途－一般行政管理計畫明細表

中華民國108年度

單位：新臺幣元

前年度 決算數	上年度 預算數	科 目	本 年 度 預 算 數	說 明
30,494,061	34,673,597	合計	34,841,000	
29,239,707	32,976,337	用人費用	33,096,000	
19,307,997	21,778,800	正式員額薪資	21,858,480	較上年度預算數21,778,800元，增加79,680元。
16,625,502	19,092,000	職員薪金	19,572,000	職員27人薪金(詳用人費用彙計)。
2,682,495	2,686,800	工員工資	2,286,480	工員6人工資(詳用人費用彙計表)。
708,565	1,089,801	超時工作報酬	1,093,200	較上年度預算數1,089,801元，增加3,399元。
708,565	1,089,801	加班費	1,093,200	953,481 不休假出勤加班費。 121,360 校園安全校內同仁例假日人力支援。 18,359 職員趕辦各項業務逾時加班費(統籌業務費)。
4,880,701	5,335,152	獎金	5,296,392	較上年度預算數5,335,152元，減少38,760元。
2,370,929	2,612,800	考績獎金	2,564,080	依考績法規定核發之獎金。
2,509,772	2,722,352	年終獎金	2,732,312	依規定於年節加發之獎金。
1,692,023	1,909,092	退休及卹償金	1,923,864	較上年度預算數1,909,092元，增加14,772元。
1,440,677	1,694,160	職員退休及離職金	1,740,960	提撥退撫基金。
251,346	214,932	工員退休及離職金	182,904	提撥勞工退休準備金。
2,650,421	2,863,492	福利費	2,924,064	較上年度預算數2,863,492元，增加60,572元。
1,824,915	1,946,772	分擔員工保險費	1,942,464	分擔公保、勞保、健保費。
289,162	468,720	員工通勤交通費	453,600	408,240 職員暨技工、工友上下班交通費，27人*12月*2段*630元。 45,360 職員暨技工、工友教師上下班交通費，6人*12月*1段*630元。

臺北市地方教育發展基金－臺北市立萬芳高級中學

基金用途－一般行政管理計畫明細表

中華民國108年度

單位：新臺幣元

前年度 決算數	上年度 預算數	科 目	本 年 度 預 算 數	說 明
536,344	448,000	其他福利費	528,000	528,000 休假旅遊補助費。
892,342	1,008,640	服務費用	1,094,000	
245,014	320,000	一般服務費	355,360	較上年度預算數320,000元，增加35,360元。
8,718	10,000	佣金、匯費、經理費及手續費	9,360	9,360 校內報廢財產物品惜物網拍賣手續費(統籌業務費)。
176,300	240,000	外包費	280,000	280,000 消化超額職工7人(技工、工友)業務外包費，7人*40,000元。
59,996	70,000	體育活動費	66,000	66,000 文康活動費，本校編列教職員27人、工員6人，合計33人，每人編列2,000元。
467,328	508,640	專業服務費	558,640	較上年度預算數508,640元，增加50,000元。
467,328	508,640	其他專業服務費	558,640	558,640 校園安全機械定點、機動巡邏等保全費用。
180,000	180,000	公共關係費	180,000	較上年度預算數180,000元，無增減。
180,000	180,000	公共關係費	180,000	180,000 校長特別費，12月*15,000元。
360,012	686,620	材料及用品費	649,000	
360,012	686,620	用品消耗	649,000	較上年度預算數686,620元，減少37,620元。
360,012	686,620	辦公(事務)用品	649,000	479 配合預算編列至千元，增列進位數479元。
			648,521	統籌業務費計算如下：高中部分普通班30班：1,290元*15班*12月=232,200元。810元*15班*12月=145,800元。國中部分普通班22班：1,290元*15班*12月=232,200元。810元*7班*12月=68,040元。以上合計678,240元，除依實際需求移列加班費18,359元、校內報廢財產物品惜物網拍賣手續費9,360元及會費2,000元外，其餘如列數。
2,000	2,000	會費、捐助、補助、分攤、照護、救濟與交流活動費	2,000	
2,000	2,000	會費	2,000	較上年度預算數2,000元，無增減。

臺北市地方教育發展基金－臺北市立萬芳高級中學

基金用途－一般行政管理計畫明細表

中華民國108年度

單位：新臺幣元

前年度 決算數	上年度 預算數	科 目	本 年 度 預 算 數	說 明
2,000	2,000	職業團體會費	2,000 2,000	護理師2人公會會費(統籌業務費)。

臺北市地方教育發展基金－臺北市立萬芳高級中學

基金用途－建築及設備計畫明細表

中華民國108年度

單位：新臺幣元

前年度 決算數	上年度 預算數	科 目	本 年 度 預 算 數	說 明
16,822,434	18,097,320	合計	13,084,000	
16,822,434	18,097,320	購建固定資產、無形資產及非理財 目的之長期投資	13,084,000	
7,966,224	8,552,600	購建固定資產	6,571,000	
7,966,224	8,552,600	一般建築及設備計畫	6,571,000	
		校園能源翻新補助計畫	3,099,000	
		購置雜項設備	3,099,000	
			600,000	汰舊換新冷氣機70KW含以上，3臺*200,000元。
			762,000	汰舊換新冷氣機35KW含以上，6臺*127,000元。
			1,696,000	汰舊換新冷氣機7KW含以上，53臺*32,000元。
			41,000	汰舊換新冷氣機7KW含以上(含安裝耗材)，1臺*41,000元。
		班級設備	682,000	
		購置交通及運輸設備	245,000	
			245,000	新購擴充監視器(含主機1台及16台攝影機)。
		購置雜項設備	437,000	
			270,000	汰舊換新油印機。
			112,010	新購圖書(社會人文、自然科學、藝術等類)。
			14,000	汰舊換新蒸飯箱。
			14,990	汰舊換新空氣清淨除濕機。
			26,000	新購滾輪式不鏽鋼羽球柱，2臺*13,000元。
		特殊班設備	64,000	
		購置雜項設備	64,000	
			16,000	汰舊換新諮商室沙發組。
			48,000	新購冷氣機5.0KW含以上，2臺*24,000元。
		資訊設備	2,671,000	
		購置機械及設備	2,671,000	
			2,000,000	汰舊換新一般教學行政用電腦80部* 25,000元(電腦專案計畫)。

臺北市地方教育發展基金－臺北市立萬芳高級中學

基金用途－建築及設備計畫明細表

中華民國108年度

單位：新臺幣元

前年度 決算數	上年度 預算數	科 目	本 年 度 預 算 數	說 明
			312,000	新購平板電腦，26臺*12,000元(行動學習智慧教學計畫)(電腦專案計畫)。
			359,000	汰舊換新網路及資訊周邊設備(電腦專案計畫)。
7,966,224	8,552,600	校園設備		
4,446,050	6,280,980	購置機械及設備		
199,036	583,200	購置交通及運輸設備		
3,321,138	1,688,420	購置雜項設備		
		專科教室環境改善工程	55,000	
		購置交通及運輸設備	55,000	
			55,000	表藝教室廣播視聽系統(專科教室環境改善工程移列)。
605,259	120,000	購置無形資產	72,000	
605,259	120,000	一般建築及設備計畫	72,000	
605,259	120,000	資訊設備	72,000	
605,259	120,000	購置電腦軟體	72,000	
			72,000	電腦教學軟體費(電腦專案計畫)。
8,250,951	9,424,720	遞延支出	6,441,000	
8,250,951	9,424,720	一般建築及設備計畫	6,441,000	
		科學樓屋頂防水	5,296,000	
		遞延修繕房屋建築支出	5,296,000	
			4,950,390	一、施工費
			4,950,390	施工費。
			247,520	二、委託技術服務費(總包價法)。
			98,090	三、工程管理費(按施工費約2%提列)。
		專科教室環境改善工程	1,145,000	
		遞延修繕房屋建築支出	1,145,000	
			1,052,500	一、施工費
			1,052,500	施工費
			71,450	二、委託技術服務費(總包價法，含室內裝修審查費5,000元)。
			21,050	三、工程管理費(按施工費2%

臺北市地方教育發展基金－臺北市立萬芳高級中學

基金用途－建築及設備計畫明細表

中華民國108年度

單位：新臺幣元

前年度 決算數	上年度 預算數	科 目	本 年 度 預 算 數	說 明
8,250,951	9,424,720	校園整修工程		提列。
8,250,951	9,424,720	遞延修繕房屋建築支出		

本 頁 空 白

預 算 參 考 表

臺北市地方教育發展基金－臺北市立萬芳高級中學

預計平衡表

中華民國108年12月31日

單位：新臺幣千元

106年(前年) 12月31日 決算數	科 目	108年12月31日 預計數	107年12月31日 預計數	比較增減(-)
1,953,417	資產合計	1,936,236	1,947,260	-11,024
1,953,417	資產	1,936,236	1,947,260	-11,024
28,717	流動資產	11,536	22,560	-11,024
28,091	現金	10,910	21,934	-11,024
28,091	銀行存款	10,910	21,934	-11,024
26	應收款項	26	26	
26	其他應收款	26	26	
600	預付款項	600	600	
600	預付費用	600	600	
6,079	投資、長期應收款項、貸墊款及準備金	6,079	6,079	
6,079	準備金	6,079	6,079	
4,814	退休及離職準備金	4,814	4,814	
1,265	其他準備金	1,265	1,265	
1,918,621	其他資產	1,918,621	1,918,621	
1,918,621	什項資產	1,918,621	1,918,621	
1,918,621	代管資產	1,918,621	1,918,621	
1,953,417	負債及基金餘額合計	1,936,236	1,947,260	-11,024
1,931,664	負債	1,931,664	1,931,664	
6,250	流動負債	6,250	6,250	
5,864	應付款項	5,864	5,864	
3,548	應付代收款	3,548	3,548	
2,316	應付費用	2,316	2,316	
386	預收款項	386	386	
386	預收收入	386	386	
1,925,414	其他負債	1,925,414	1,925,414	
1,925,414	什項負債	1,925,414	1,925,414	
1,656	存入保證金	1,656	1,656	
4,814	應付退休及離職金	4,814	4,814	
1,918,621	應付代管資產	1,918,621	1,918,621	
323	暫收及待結轉帳項	323	323	
21,753	基金餘額	4,572	15,596	-11,024
21,753	基金餘額	4,572	15,596	-11,024
21,753	基金餘額	4,572	15,596	-11,024
21,753	累積餘額	4,572	15,596	-11,024

註：1.信託代理與保證資產(負債)前年度決算數120,422元，上年度調整後預計數120,422元，本年度預計數120,422元。2.或有資產(負債)0元。3.本基金自93年度起，本固定項目分開原則，將屬長期固定帳項，包括固定資產35,201,418元、無形資產573,403元及長期債務0元等，另立帳類管理，詳資本資產及長期負債明細表。

臺北市地方教育發展基金

各項費用

中華民國

前年度 決算數	上年度 預算數	計畫別		合計	高中及高職教育計 畫
		用途別科目			
317,476,316	322,735,716	合計		322,749,000	274,824,000
277,350,380	279,108,810	用人費用		284,786,000	251,690,000
152,476,872	150,226,800	正式員額薪資		150,330,480	128,472,000
149,794,377	147,540,000	職員薪金		148,044,000	128,472,000
2,682,495	2,686,800	工員工資		2,286,480	
8,342,444	12,586,732	聘僱及兼職人員薪資		11,868,264	11,868,264
	476,652	聘用人員薪金		490,824	490,824
8,342,444	12,110,080	兼職人員酬金		11,377,440	11,377,440
1,922,499	2,827,821	超時工作報酬		2,877,804	1,784,604
1,802,899	2,731,821	加班費		2,781,804	1,688,604
119,600	96,000	值班費		96,000	96,000
34,832,213	38,048,734	獎金		39,254,746	33,958,354
15,617,219	19,210,800	考績獎金		20,402,080	17,838,000
19,214,994	18,837,934	年終獎金		18,852,666	16,120,354
59,545,119	56,700,963	退休及卹償金		61,607,966	59,684,102
59,293,773	56,486,031	職員退休及離職金		61,425,062	59,684,102
251,346	214,932	工員退休及離職金		182,904	
20,231,233	18,717,760	福利費		18,846,740	15,922,676
14,771,188	12,865,680	分擔員工保險費		12,924,912	10,982,448
208,900	418,500	傷病醫藥費		418,500	418,500
1,667,912	1,842,120	員工通勤交通費		1,782,900	1,329,300
3,583,233	3,591,460	其他福利費		3,720,428	3,192,428
14,274,627	15,050,279	服務費用		14,811,000	13,717,000
3,169,965	4,688,703	水電費		4,393,180	4,393,180
2,265,148	3,069,548	工作場所電費		2,810,192	2,810,192
888,638	944,155	工作場所水費		907,988	907,988
16,179	675,000	氣體費		675,000	675,000
236,748	287,450	郵電費		290,450	290,450
80,012	102,438	郵費		102,438	102,438
156,736	185,012	電話費		185,012	185,012
		數據通信費		3,000	3,000

一 臺北市立萬芳高級中學

彙計表

108年度

單位：新臺幣元

一般行政管理計畫	建築及設備計畫				
34,841,000	13,084,000				
33,096,000					
21,858,480					
19,572,000					
2,286,480					
1,093,200					
1,093,200					
5,296,392					
2,564,080					
2,732,312					
1,923,864					
1,740,960					
182,904					
2,924,064					
1,942,464					
453,600					
528,000					
1,094,000					

臺北市地方教育發展基金

各項費用

中華民國

前年度 決算數	上年度 預算數	計畫別		合計	高中及高職教育計 畫
		用途別科目			
474,699	597,082	旅運費		474,782	474,782
299,700	443,310	國內旅費		341,010	341,010
40,000		國外旅費			
16,650	43,232	貨物運費		33,232	33,232
118,349	110,540	其他旅運費		100,540	100,540
587,001	445,661	印刷裝訂與廣告費		397,661	397,661
587,001	445,661	印刷及裝訂費		397,661	397,661
2,376,302	2,274,921	修理保養及保固費		2,194,547	2,194,547
1,655,061	1,539,348	一般房屋修護費		1,483,854	1,483,854
225,103	271,663	機械及設備修護費		266,783	266,783
		交通及運輸設備修護費		96,000	96,000
496,138	463,910	雜項設備修護費		347,910	347,910
11,471	33,400	保險費		35,000	35,000
11,471	33,400	其他保險費		35,000	35,000
1,307,054	1,656,522	一般服務費		2,131,440	1,776,080
41,430	60,670	佣金、匯費、經理費及手續費		60,390	51,030
902,420	1,150,968	外包費		1,641,928	1,361,928
11,722	40,884	計時與計件人員酬金		43,122	43,122
351,482	404,000	體育活動費		386,000	320,000
5,931,387	4,886,540	專業服務費		4,713,940	4,155,300
5,123,196	4,160,900	講課鐘點、稿費、出席審查及查詢 費		3,939,500	3,939,500
216,700	175,400	委託檢驗(定)試驗認證費		174,200	174,200
33,113	41,600	試務甄選費		41,600	41,600
91,050		電腦軟體服務費			
467,328	508,640	其他專業服務費		558,640	
180,000	180,000	公共關係費		180,000	
180,000	180,000	公共關係費		180,000	
4,931,516	5,967,609	材料及用品費		6,277,000	5,628,000
1,620,869	925,412	使用材料費		1,328,010	1,328,010
1,620,869	925,412	設備零件		1,328,010	1,328,010
3,310,647	5,042,197	用品消耗		4,948,990	4,299,990

一 臺北市立萬芳高級中學

彙計表

108年度

單位：新臺幣元

一般行政管理計畫	建築及設備計畫				
355,360 9,360 280,000 66,000 558,640 558,640 180,000 180,000 649,000 649,000					

臺北市地方教育發展基金

各項費用

中華民國

前年度 決算數	上年度 預算數	計畫別		合計	高中及高職教育計 畫
		用途別科目			
642,830	1,022,991	辦公(事務)用品		881,221	232,221
187,317	140,189	報章雜誌		139,620	139,620
	20,000	服裝		20,000	20,000
21,023	58,340	醫療用品(非醫療院所使用)		58,340	58,340
2,459,477	3,800,677	其他用品消耗		3,849,809	3,849,809
172,675	238,650	租金、償債、利息及相關手續費		161,000	161,000
167,475	233,850	交通及運輸設備租金		141,800	141,800
167,475	233,850	車租		141,800	141,800
5,200	4,800	雜項設備租金		19,200	19,200
5,200	4,800	雜項設備租金		19,200	19,200
16,822,434	18,097,320	購建固定資產、無形資產及非理財目的 之長期投資		13,084,000	
7,966,224	8,552,600	購建固定資產		6,571,000	
4,446,050	6,280,980	購置機械及設備		2,671,000	
199,036	583,200	購置交通及運輸設備		300,000	
3,321,138	1,688,420	購置雜項設備		3,600,000	
605,259	120,000	購置無形資產		72,000	
605,259	120,000	購置電腦軟體		72,000	
8,250,951	9,424,720	遞延支出		6,441,000	
8,250,951	9,424,720	遞延修繕房屋建築支出		6,441,000	
2,482,551	2,986,408	會費、捐助、補助、分攤、照護、救濟 與交流活動費		2,969,000	2,967,000
2,000	2,000	會費		2,000	
2,000	2,000	職業團體會費		2,000	
144,000	222,568	捐助、補助與獎助		216,200	216,200
114,000	192,000	獎助學員生給與		185,000	185,000
30,000	30,568	其他捐助、補助與獎助		31,200	31,200
2,336,551	2,761,840	補貼、獎勵、慰問、照護與救濟		2,750,800	2,750,800
20,000		慰問金、照護及濟助金			
2,316,551	2,761,840	其他補貼、獎勵、慰問、照護與救 濟		2,750,800	2,750,800
1,442,133	1,286,640	其他		661,000	661,000
1,442,133	1,286,640	其他支出		661,000	661,000
1,442,133	1,286,640	其他		661,000	661,000

—臺北市立萬芳高級中學

彙計表

108年度

單位：新臺幣元

一般行政管理計畫	建築及設備計畫				
649,000	13,084,000 6,571,000 2,671,000 300,000 3,600,000 72,000 72,000 6,441,000 6,441,000				
2,000					
2,000					
2,000					

臺北市地方教育發展基金－臺北市立萬芳高級中學

員工人數彙計表

中華民國108年度

單位：人

計 畫 及 項 目	上年度最高可 進用員額數	本年度 增減(-)數	本年度最高可 進用員額數	說 明
合計	202	-9	193	
高中及高職教育計畫部分	167	-7	160	
正式職員	166	-7	159	
臨時職員	1		1	
一般行政管理計畫部分	35	-2	33	
正式職員	28	-1	27	
正式工員	7	-1	6	

註：1.本校外包費編列2人救生員薪資等相關費用，計93萬2,928元、辦理完全中學行政人力勞務工作費1人，計42萬9,000元。

本 頁 空 白

臺北市地方教育發展基金

用人費用

中華民國

計畫及項目	合計	正式 員額 薪資	聘僱 人員 薪資	超時 工作 報酬	津貼	獎 金		
						年終獎金	考績獎金	其他
合計	284,786,000	150,330,480	490,824	2,877,804		18,852,666	20,402,080	
高中及高職 教育計畫	251,690,000	128,472,000	490,824	1,784,604		16,120,354	17,838,000	
職員薪金	128,472,000	128,472,000						
聘用人員 薪金	490,824		490,824					
兼職人員 酬金	11,377,440							
加班費	1,688,604			1,688,604				
值班費	96,000			96,000				
考績獎金	17,838,000						17,838,000	
年終獎金	16,120,354					16,120,354		
職員退休 及離職金	59,684,102							
分擔員工 保險費	10,982,448							
傷病醫藥 費	418,500							
員工通勤 交通費	1,329,300							
其他福利 費	3,192,428							
一般行政管 理計畫	33,096,000	21,858,480		1,093,200		2,732,312	2,564,080	
職員薪金	19,572,000	19,572,000						
工員工資	2,286,480	2,286,480						
加班費	1,093,200			1,093,200				
考績獎金	2,564,080						2,564,080	
年終獎金	2,732,312					2,732,312		
職員退休 及離職金	1,740,960							

—臺北市立萬芳高級中學

彙計表

108年度

單位：新臺幣元

退休及卹償金		資遣費	福 利 費					提繳費	兼任 人員 用人 費用
退休金	卹償金		分擔 保險費	傷病 醫藥費	提撥 福利金	員工通勤 交通費	其他		
61,607,966			12,924,912	418,500		1,782,900	3,720,428		11,377,440
59,684,102			10,982,448	418,500		1,329,300	3,192,428		11,377,440
59,684,102			10,982,448	418,500		1,329,300	3,192,428		11,377,440
1,923,864			1,942,464			453,600	528,000		
1,740,960									

臺北市地方教育發展基金

用人費用

中華民國

計畫及項目	合計	正式 員額 薪資	聘僱 人員 薪資	超時 工作 報酬	津貼	獎 金		
						年終獎金	考績獎金	其他
工員退休 及離職金	182,904							
分擔員工 保險費	1,942,464							
員工通勤 交通費	453,600							
其他福利 費	528,000							

註：1.本表不包含臨時工員薪津。

2.本表兼任人員用人費用，係學校教職員兼課或請假代課鐘點費。3.外包費編列辦理完全中學行政人力勞務工作費1人，計42萬9,000元、編列2人救生員薪資等相關費用，計93萬2,928元。

—臺北市立萬芳高級中學

彙計表

108年度

單位：新臺幣元

退休及卹償金		資遣費	福 利 費					提繳費	兼任 人員 用人 費用
退休金	卹償金		分擔 保險費	傷病 醫藥費	提撥 福利金	員工通勤 交通費	其他		
182,904			1,942,464			453,600	528,000		

臺北市地方教育發展基金

聘用及約僱

中華民國

區分及職稱	人數	擔任工作	聘用或約僱起訖期間	薪點	年需經費
合計	1				636,606
聘用人員小計	1				636,606
專業人員	1				636,606
聘用人員(328)	1	擔任本校及駐點學校專任輔導人員和駐區服務	108/1/1-108/12/31	328	636,606

—臺北市立萬芳高級中學

人員明細表

108年度

單位：新臺幣元

月					支	經費來源 及其科目
小計	折合 金額	勞保 保險費	健康 保險費	離職 儲金		
39,721	39,721				高中及高職教育計畫	

臺北市地方教育發展基金－臺北市立萬芳高級中學

單位（或計畫）成本分析表

中華民國108年度

單位：新臺幣千元

計畫別	單位	單位成本(元)或 平均利(費)率	數量	預算數	說明
合計				322,749	
高中及高職教育計畫				274,824	
一般行政管理計畫				34,841	
建築及設備計畫				13,084	

臺北市地方教育發展基金－臺北市立萬芳高級中學

5年來主要業務計畫分析表

中華民國108年度

單位：新臺幣千元

年度及項目	單位	數量	單位成本(元)或 平均利(費)率	金額	說明
(本)年度預算數				274,824	
高中及高職教育計畫				274,824	
(上)年度預算數				269,965	
高中及高職教育計畫				269,965	
(前)年度決算數				270,160	
高中及高職教育計畫				270,160	
(105)年度決算數				275,900	
高中及高職教育計畫				275,900	
(104)年度決算數				271,795	
高中及高職教育計畫				271,795	

臺北市地方教育發展基金－臺北市立萬芳高級中學

資本資產及長期負債明細表

中華民國108年度

單位：新臺幣千元

項 目	取得成本/ 舉債數	以前年度累 計折舊(耗)/ 長期投資評 價/未攤銷溢 (折)價	本 年 度 變 動				主要增減 原因說明	本年度累計折 舊(耗)/長期投 資評價變動數 /攤銷數	期末餘額
			增加		減少				
			金額	類型	金額	類型			
資產	107,619	67,881	6,643				10,606	35,775	
土地改良物	1,543	504					61	978	
房屋及建築	11,504	2,524					229	8,751	
機械及設備	53,492	32,794	2,671	增置			5,376	17,993	
交通及運輸 設備	5,531	3,932	300	增置			348	1,551	
雜項設備	33,985	27,271	3,600	增置			4,386	5,929	
電腦軟體	1,564	856	72	增置			207	573	