

中華民國 110 年度

4-0501071

## 臺北市總預算

臺北市政府教育局主管

臺北市地方教育發展基金

臺北市立萬芳高級中學附屬單位預算之分預算

(特別收入基金)

臺北市立萬芳高級中學編

# 臺北市地方教育發展基金－臺北市立萬芳高級中學

## 目次

中華民國110年度

一、財務摘要 .....	第 1 頁
二、業務計畫及預算概要 .....	第 3 -12 頁
三、預算主要表	
(一) 基金來源、用途及餘絀預計表 .....	第 13 頁
(二) 現金流量預計表 .....	第 14 頁
四、預算明細表	
(一) 基金來源－服務收入明細表 .....	第 15 頁
(二) 基金來源－財產處分收入明細表 .....	第 16 頁
(三) 基金來源－租金收入明細表 .....	第 17 頁
(四) 基金來源－其他財產收入明細表 .....	第 18 頁
(五) 基金來源－公庫撥款收入明細表 .....	第 19 頁
(六) 基金來源－學雜費收入明細表 .....	第 20 頁
(七) 基金來源－受贈收入明細表 .....	第 21 頁
(八) 基金來源－雜項收入明細表 .....	第 22 頁
(九) 基金用途－高中及高職教育計畫明細表 .....	第 23 -39 頁
(十) 基金用途－一般行政管理計畫明細表 .....	第 40 -42 頁
(十一) 基金用途－建築及設備計畫明細表 .....	第 43 -46 頁
五、預算參考表	
(一) 預計平衡表 .....	第 47 頁
(二) 各項費用彙計表 .....	第 48 -55 頁
(三) 員工人數彙計表 .....	第 56 頁
(四) 用人費用彙計表 .....	第 58 -61 頁
(五) 聘用及約僱人員明細表 .....	第 62 -63 頁

# 臺北市地方教育發展基金－臺北市立萬芳高級中學

## 目 次

中華民國110年度

(六) 單位(或計畫)成本分析表 .....	第 64 頁
(七) 5年來主要業務計畫分析表 .....	第 65 頁
(八) 資本資產明細表 .....	第 66 頁

# 臺北市地方教育發展基金－臺北市立萬芳高級中學

## 財務摘要

中華民國110年度

單位：新臺幣千元

項 目	本 年 度	上 年 度	比較增減數	%
經營成績：				
基金來源	303,353	301,849	1,504	0.50
基金用途	317,498	308,680	8,818	2.86
賸餘(短絀)	-14,145	-6,831	-7,314	--
餘絀情形：				
基金餘額	1,789	15,934	-14,145	-88.77
現金流量(註)：				
現金及約當現金之淨增(減)	-14,145	-6,831	-7,314	--

附註：現金流量係採現金及約當現金基礎，包括現金及自投資日起3個月內到期或清償之債權證券。

本 頁 空 白

# 業務計畫及預算概要

# 臺北市地方教育發展基金 - 臺北市立萬芳高級中學

## 業務計畫及預算概要

中華民國 110 年度

### 壹、基金概況

#### 一、設立宗旨及願景：

- (一) 本校遵照憲法第 158 條及 160 條規定，教育文化應發展國民之民族精神、自治精神，國民道德與健全體格、科學及生活智能，以培養八大學習領域及十大基本能力。
- (二) 本校自 91 年度起依教育經費編列與管理法第 13 條規定設置「臺北市地方教育發展基金」，以促進教育健全發展，提昇教育經費運用績效。
- (三) 本校以「科學、資訊、人文」為核心課程，以「熱忱、積極、創新」為願景，以「最好的資源與智慧」辦一所最好的學校。

#### 二、施政重點：

- (一) 開啟多元智慧：尊重每個學生獨特的個性，以多元智慧的觀點協助他找到生命的亮點，肯定天生我才必有用，能知於學，樂於學。
- (二) 培養生活能力：培養學生帶得走的公民關鍵能力，強化自我管理、閱讀理解、理性批判、問題解決、奉獻服務、溝通表達等核心素養。
- (三) 蘊育人文情懷：在溫馨開放的校園文化中，孕育人文情懷，學會尊重、包容；建構生命的價值、完成人性的開展。
- (四) 建置溫馨民主的校園文化：
  1. 以參與式管理、落實行政、教師會、家長會三者的良性互動。
  2. 以學生第一，教學優先的觀念提昇行政服務效率。
  3. 放下威權心態，開啟校園民主之風氣。
- (五) 推動適性教學：
  1. 落實校本課程理念，採多元化、活潑化的教學及評量。
  2. 運用校內、外資源，加強多元學習能力。
  3. 關懷相對弱勢學生之教學及輔導。
  4. 推動行動學習，充實學生運用資訊之知能，並提昇教師運用學習載具教學之能力。
- (六) 辦理發展性的訓輔活動：
  1. 辦理各項活動、競賽及展演。
  2. 推動校內外學習服務。
  3. 發展績優社團及校隊，如萬芳慈青社、跆拳道校隊等。

## 業務計畫及預算概要

中華民國 110 年度

4.加強新興領域教育的辦理，並融入各科教學以收成效。

(七) 辦理特色課程：

- 1.配合十二年國民基本教育，發展特色課程，透過特色課程之實施，達成適性揚才之目的。
- 2.透過教師專業發展及學校資源統整，改變教師教學方式及學生學習模式，永續精進發展特色課程。

三、組織概況：

本校設置校長 1 人，綜理全校校務，下設教務處、學生事務處、總務處、輔導室、圖書館、研究發展處、會計室及人事室等單位。

內部分層業務如下：

(一) 教務處：秉承校長之命，辦理全校教務事項。

- 1.教學組：掌理課程編排、課業考查、教學研究及教學指導等事項。
- 2.註冊組：掌理註冊、編班、轉學、休學及成績考查等有關學籍事項。
- 3.實驗研究組：掌理全校課程實驗、多元入學方案研究及高中課程補修等事項。
- 4.設備組：掌理教學設備計畫之擬定、用具之管理、保管等事項。
- 5.課務組：掌理課程發展、課程評鑑及跑班選修等事項。

(二) 學生事務處：秉承校長之命，辦理全校學生事務事項。

- 1.訓育組：掌理訓育計畫之擬定、實施學生生活輔導及民族精神等事項。
- 2.生活輔導組：掌理學生校內外生活輔導及安全維護等事項。
- 3.生活教育組：掌理國中部學生校內外生活管理及教育等事項。
- 4.衛生組：掌理健康檢查，個人及環境衛生檢查、保健等事項。
- 5.體育組：掌理學生體育活動、體格鍛鍊等事項。

(三) 總務處：秉承校長之命，辦理全校總務事項。

- 1.事務組：辦理校舍場地佈置及環境美化，監督校舍建築及整修，財物購買保管及分配等事項。
- 2.出納組：辦理現金、票據、契約之保管等收支移轉等事項。
- 3.文書組：辦理公文收發登記與典守學校印信，撰擬繕校及檔案保管等事項。



# 臺北市地方教育發展基金 - 臺北市立萬芳高級中學

## 業務計畫及預算概要

中華民國 110 年度

(四) 輔導室：秉承校長之命，辦理學生生活輔導、教育輔導、職業輔導等事項。

1. 輔導組：掌理學生心理輔導諮商及個案管理工作等事項。

2. 資料組：掌理學生心理測驗、輔導資料建立及運用等事項。

3. 特殊教育組：掌理特教學生特殊需求之安排，包括資源班之入班教學輔導等個別化教育計畫等事項。

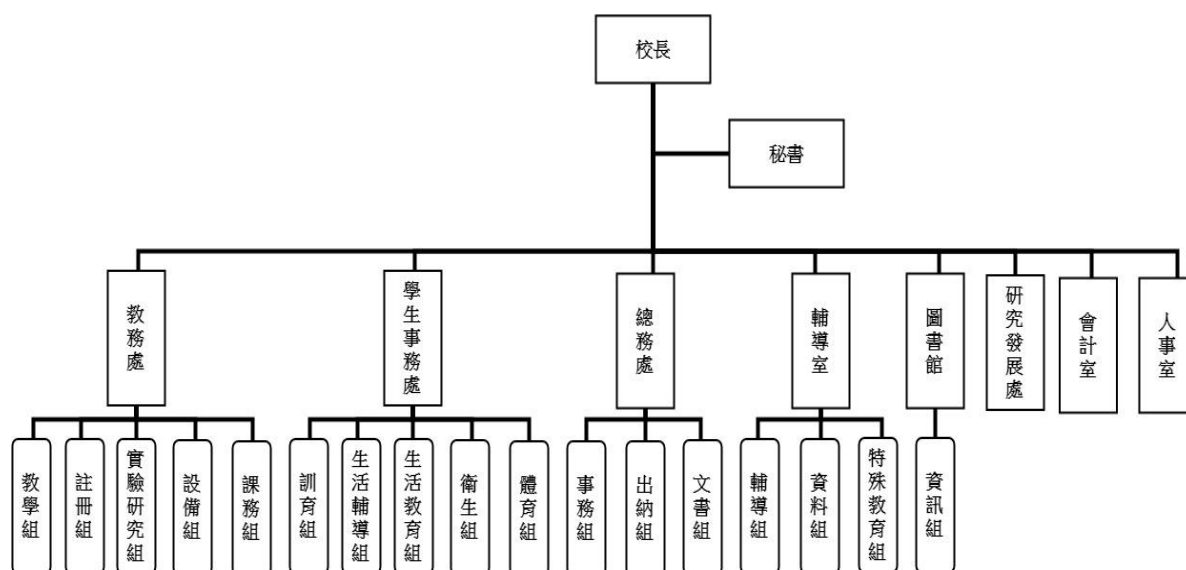
(五) 圖書館：秉承校長之命，掌理全校圖書典藏，推廣及管理等事項，兼任教學資源中心召集人綜理全校資訊業務。

資訊組：掌理校務行政資訊系統維護，資訊教學之推動等事項。

(六) 研究發展處：秉承校長之命，辦理課程發展及研究、專案計畫、國際交流等事項。

(七) 會計室：秉承上級主計機關之監督與指導，並受校長之指揮，依法辦理歲計、會計、統計等事項。

(八) 人事室：秉承上級人事機關之監督與指導，並受校長之指揮，依法辦理人事管理查核等事項。



# 臺北市地方教育發展基金 - 臺北市立萬芳高級中學

## 業務計畫及預算概要

中華民國 110 年度

### 四、基金歸類及屬性：

本校地方教育發展基金依據教育經費編列與管理法第 13 條規定設置，本基金為預算法第 4 條第 1 項第 2 款第 5 目所定之特別收入基金，以本府教育局為管理機關。

### 貳、業務計畫

#### 一、基金來源：

單位：新臺幣千元

業務計畫	本年度預算數	實施內容
勞務收入	543	本年度預計辦理 2 學期教科書採購收取之作業管理費、收取暑期泳訓班學生票收入、體育班甄選報名費及教師甄選報名費等收入。
財產收入	823	本年度預計辦理台電電纜地下化工程校地使用費收入、財產報廢變賣之殘值收入、熱食部及員工消費合作社房地使用費收入、校園場地開放收入及教職員工停車收入等。
政府撥入收入	279,774	本年度預計由公庫撥入數。
教學收入	21,748	本年度預計收取學生之學費、雜費、課業輔導及重修學分費等收入。
其他收入	465	本年度預計收取教育儲蓄戶捐款收入、數位學生證補卡、招標文件圖說費、宿舍使用費、房屋津貼及其他雜項收入等。

#### 二、基金用途：

單位：新臺幣千元

業務計畫	本年度預算數	實施內容
高中及高職教育計畫	265,270	本年度預計辦理教學事項為： 1. 各項教學、學生事務、圖書及輔導等業務。 2. 新購工藝、自然、社會、圖書等各科教學用品，充實各科教材及用具。 3. 革新教學方法，提高教學效能。

# 臺北市地方教育發展基金 - 臺北市立萬芳高級中學

## 業務計畫及預算概要

中華民國 110 年度

		4. 辦理暑期泳訓班、教師甄選、指定活動等項目。
一般行政管理計畫	31,866	本年度預計辦理事項為： 1. 綜理學校總務、人事、會計等業務。 2. 配合校務推動行政處室支援工作，進而增進校務運作。
建築及設備計畫	20,362	本年度預計辦理事項為： 1. 購置各學科教學課程所需教學設備。 2. 辦理校園柏油路整修工程。 3. 辦理仁愛樓樓梯間牆面及戶外平臺整修工程。 4. 辦理總變電站電源改善工程。 5. 辦理自來水管汰換工程。 6. 辦理專科教室環境改善工程。

### 參、預算概要

#### 一、基金來源及用途之預計：

##### (一) 本年度基金來源：

服務收入 54 萬 3 千元、財產處分收入 18 萬 9 千元、租金收入 32 萬元、其他財產收入 31 萬 4 千元、公庫撥款收入 2 億 7,977 萬 4 千元、學雜費收入 2,174 萬 8 千元、受贈收入 3 萬元、雜項收入 43 萬 5 千元，本年度基金來源 3 億 335 萬 3 千元，較上年度預算數 3 億 184 萬 9 千元，增加 150 萬 4 千元，約 0.50%，主要係增編公庫撥款收入所致。

##### (二) 本年度基金用途：

高中及高職教育計畫 2 億 6,527 萬元、一般行政管理計畫 3,186 萬 6 千元、建築及設備計畫 2,036 萬 2 千元，本年度基金用途 3 億 1,749 萬 8 千元，較上年度預算數 3 億 868 萬元，增加 881 萬 8 千元，約 2.86%，主要係增編修建工程經費所致。

#### 二、基金餘絀之預計：

本年度基金來源及用途相抵後，差短 1,414 萬 5 千元，較上年度預算數差短 683 萬 1 千元，增加 731 萬 4 千元，將移用以前基金餘額支應。

# 臺北市地方教育發展基金 - 臺北市立萬芳高級中學

## 業務計畫及預算概要

中華民國 110 年度

### 三、現金流量之預計：

本年度業務活動淨現金流出 1,414 萬 5 千元。

### 四、補辦預算事項：詳補辦預算明細表

#### (一) 固定資產之建設改良擴充 174 萬 6 千元

- 1.108 年度教育部補助充實體育器材設備經費 99 萬 8 千元，學校自籌款由其他準備金項下支應 21 萬 9 千元，共計 121 萬 7 千元。
- 2.108 年度為充實教學設備及改善學習環境，且具急迫及必要性，由高中及高職教育計畫項下移列固定資產 19 萬 1 千元。
- 3.109 年度教育部補助高中優質化輔助方案計畫 27 萬 1 千元。
- 4.109 年度教育部補助各級學校約用運動防護員巡迴服務計畫 4 萬 2 千元。
- 5.109 年度為合球隊訓練需要，且具急迫及必要性，由其他準備金項下支應 2 萬 5 千元。

### 肆、以前年度計畫實施狀況及成果概述：

#### 一、前（108）年度計畫實施成果概述：

業務計畫	實施概況	實施成果
勞務收入	本年度預計辦理 2 學期教科書採購收取之作業管理費、收取暑期泳訓班學生票收入、體育班甄選報名費及教師甄選報名費等收入。	本年度已收取 2 學期教科書作業管理費計 23 萬元、收取暑期泳訓班學生票收入 4 萬 5 千元、體育班甄選報名費 3 萬元及教師甄選報名費 7 萬 5 千元等。
財產收入	本年度預計辦理台電電纜地下化工程租用校地之使用費收入、財產報廢變賣之殘值收入、熱食部及員工消費合作社房地使用費收入、校園場地開放收入及教職員工停車收入等。	本年度已收取台電電纜地下化工程校地使用費收入 31 萬 5 千元、財產報廢變賣之殘值收入 27 萬 7 千元、熱食部及員工消費合作社房地使用費收入 17 萬元、校園場地開放收入 13 萬 8 千元及教職員工停車收入 2 萬元等。

# 臺北市地方教育發展基金 - 臺北市立萬芳高級中學

## 業務計畫及預算概要

中華民國 110 年度

政府撥入收入	本年度預計由公庫撥入數。	本年度已收取公庫撥入數 2 億 8,829 萬 6 千元及教育部之補助計畫 536 萬 2 千元。
教學收入	本年度預計收取學生之學費、雜費、課業輔導及重修學分費等收入。	本年度已收取學生之學費、雜費、課業輔導及重修學分費等收入 2,288 萬 5 千元。
其他收入	本年度預計收取教育儲蓄戶捐款收入、數位學生證補卡、招標文件圖說費、宿舍使用費、房屋津貼及其他雜項收入等。	本年度收取教育儲蓄戶等捐款收入 40 萬 8 千元、數位學生證補卡、招標文件圖說費、宿舍使用費、房屋津貼及其他雜項收入等收入 40 萬 8 千元。
高中及高職教育計畫	<p>本年度預計辦理教學事項為：</p> <ol style="list-style-type: none"> <li>1. 各項教學、學生事務、圖書及輔導等業務。</li> <li>2. 新購工藝、自然、社會、圖書等各科教學用品，充實各科教材及用具。</li> <li>3. 辦理暑期泳訓班、教師甄選、指定活動等項目。</li> </ol>	<ol style="list-style-type: none"> <li>1. 辦理各項教學、學生事務、圖書及輔導等業務，達成預期目標。</li> <li>2. 新購工藝、自然、社會、圖書等各科教學用品，充實各科教材及用具，達成預期目標。</li> <li>3. 辦理暑期泳訓班、教師甄選、指定活動等項目，達成預期目標。</li> </ol>
一般行政管理計畫	<p>本年度預計辦理事項為：</p> <ol style="list-style-type: none"> <li>1. 綜理學校總務、人事、會計等業務。</li> <li>2. 配合校務推動行政處室支援工作，進而增進校務運作。</li> </ol>	綜理學校總務、人事、會計等業務，並配合校務推動行政處室支援工作，進而增進校務運作，達成預期目標。
建築及設備計畫	<p>本年度預計辦理事項為：</p> <ol style="list-style-type: none"> <li>1. 購置各學科教學課程所需教學設備。</li> <li>2. 辦理科學樓屋頂防水工程。</li> <li>3. 辦理專科教室環境改善工程。</li> </ol>	<ol style="list-style-type: none"> <li>1. 購置各學科教學課程所需教學設備。</li> <li>2. 辦理完成科學樓屋頂防水工程。</li> <li>3. 辦理完成專科教室環境改善工程。</li> </ol>

# 臺北市地方教育發展基金 - 臺北市立萬芳高級中學

## 業務計畫及預算概要

中華民國 110 年度

二、上年度已過期間（109 年 1 月 1 日至 5 月 31 日止）計畫實施成果概述：

業務計畫	實施概況	實 施 成 果
勞務收入	本年度截至 5 月 31 日止預計辦理 1 學期教科書採購收取之作業管理費、體育班甄選報名費及教師甄選報名費等收入。	本年度截至 5 月 31 日止已收取 1 學期教科書作業管理費計 12 萬 9 千元、體育班甄選報名費 2 萬 7 千元及教師甄選報名費 5 萬 6 千元等。
財產收入	本年度截至 5 月 31 日止預計辦理台電電纜地下化工程租用校地之使用費收入、熱食部及員工消費合作社房地使用費收入、教職員工停車收入、財產報廢變賣之殘值收入及校園場地開放收入等。	本年度截至 5 月 31 日止已收取台電電纜地下化工程校地使用費收入 32 萬元、熱食部及員工消費合作社房地使用費收入 10 萬 7 千元、教職員工停車收入 3 萬元、財產報廢變賣之殘值收入 4 萬 4 千元及校園場地開放收入 6 千元等。
政府撥入收入	本年度截至 5 月 31 日止預計由公庫撥入數。	本年度截至 5 月 31 日止已收取公庫撥入數 1 億 3,126 萬 6 千元及教育部之補助計畫 197 萬 4 千元。
教學收入	本年度截至 5 月 31 日止預計收取學生之 1 學期學費、雜費及課業輔導費等收入。	本年度截至 5 月 31 日止已收取學生 1 學期學費、雜費及課業輔導費等收入 986 萬元。
其他收入	本年度截至 5 月 31 日止預計收取教育儲蓄戶捐款收入、數位學生證補卡、招標文件圖說費、宿舍使用費及房屋津貼等收入。	本年度截至 5 月 31 日止已收取教育儲蓄戶等捐款收入 33 萬 2 千元、數位學生證補卡、招標文件圖說費、宿舍使用費及房屋津貼等收入 11 萬 6 千元。
高中及高職教育計畫	本年度截至 5 月 31 日止預計辦理教學事項為： 1. 各項教學、學生事務、圖書及輔導等業務。 2. 新購工藝、自然、社會、圖書等各科教學用品，	1. 已辦理完成臺北市中等學校運動會計畫、中小學射擊、射箭計畫及中學舉重計畫。 2. 持續辦理下列計畫，以達成預期目標：

# 臺北市地方教育發展基金 - 臺北市立萬芳高級中學

## 業務計畫及預算概要

中華民國 110 年度

	充實各科教材及用具。 3.辦理教師甄選、指定活動等項目。	(1) 各項教學、學生事務、圖書及輔導等業務。 (2) 新購工藝、自然、社會、圖書等各科教學用品，充實各科教材及用具。 (3) 辦理教師甄選、指定活動等項目。
一般行政管理計畫	本年度截至 5 月 31 日止預計辦理事項為： 1.綜理學校總務、人事、會計等業務。 2.配合校務推動行政處室支援工作，進而增進校務運作。	持續辦理學校總務、人事、會計等業務，並配合校務推動行政處室支援工作，進而增進校務運作，以達成預期目標。
建築及設備計畫	本年度截至 5 月 31 日止預計辦理事項為： 1. 購置各學科教學課程所需教學設備。 2. 辦理信義樓及連通走廊屋頂防水工程招標作業。	1. 購置各學科教學課程所需教學設備。 2. 完成信義樓及連通走廊屋頂防水工程之委託技術服務招標作業。 3. 持續進行信義樓及連通走廊屋頂防水工程之工程招標作業。

# 臺北市地方教育發展基金－臺北市立萬芳高級中學

## 補辦預算明細表

中華民國110年度

單位：新臺幣元

項 目	金額	辦理年度	說 明
合計	1,746,000		
固定資產之建設改良擴充	1,746,000		
購置機械及設備	141,000	108	
紫外線殺菌燈	16,000		為應用於各種教學環境的消毒，確實需要辦理新購，具急迫性及必要性，所需經費擬控留本校高中及高職教育計畫-設備零件支應。
行動載具充電車	125,000		為108課綱本校校訂必修課程與自主學習課程需求，確實需要辦理新購，具急迫性及必要性，所需經費擬控留本校高中及高職教育計畫-設備零件支應。
購置雜項設備	1,267,000	108	
比賽專用雷射槍	747,000		教育部體育署補助108年度充實體育器材設備經費612,540元，學校自籌134,460元，所需經費擬由本校其他準備金支應。
比賽弓組	470,000		教育部體育署補助108年度充實體育器材設備經費385,400元，學校自籌84,600元，所需經費擬由本校其他準備金支應。
冰箱(400公升)	50,000		為餐食管理及健康中心照護學生需求，確實需要辦理新購，具急迫性及必要性，所需經費擬控留本校高中及高職教育計畫-設備零件支應。
購置機械及設備	271,000	109	
植物生長箱	150,000		教育部補助108學年度第2學期高中優質化輔助方案計畫經費。
資訊(電子)講桌	48,000		教育部補助108學年度第2學期高中優質化輔助方案計畫經費。
平板電腦(A10 Fusion晶片以上)	34,000		教育部補助108學年度第2學期高中優質化輔助方案計畫經費。
筆記型電腦(Retina 顯示器)	39,000		教育部補助108學年度第2學期高中優質化輔助方案計畫經費。
購置雜項設備	67,000	109	
按摩槍	20,000		教育部補助108學年度各級學校約用運動防護員巡迴服務計畫經費。
踝關節訓練器	22,000		教育部補助108學年度各級學校約用運動防護員巡迴服務計畫經費。
客製化雙面磁性玻璃白板	25,000		為合球隊訓練需求，確實需要辦理新購，且具急迫及必要性，所需經費擬由本校其他準備金支應。

備註：各基金依預算法第88條規定補辦預算，應確係不及編入年度預算，且因經營環境發生重大變遷或正常業務(含執行中央補助款項目)之確實需要，並經主管機關核轉本府核准先行辦理者；不具急迫性之事項，仍應儘可能納入預算辦理。



# 預算主要表

# 臺北市地方教育發展基金－臺北市立萬芳高級中學

## 基金來源、用途及餘絀預計表

中華民國110年度

單位：新臺幣千元

前年度決算數	項 目	本年度預算數	上年度預算數	比較增減（－）
318,659	基金來源	303,353	301,849	1,504
380	勞務收入	543	543	
380	服務收入	543	543	
920	財產收入	823	662	161
277	財產處分收入	189	69	120
315	租金收入	320	315	5
327	其他財產收入	314	278	36
293,658	政府撥入收入	279,774	278,482	1,292
288,296	公庫撥款收入	279,774	278,482	1,292
5,362	政府其他撥入收入			
22,885	教學收入	21,748	21,867	-119
22,885	學雜費收入	21,748	21,867	-119
816	其他收入	465	295	170
408	受贈收入	30	30	
408	雜項收入	435	265	170
315,723	基金用途	317,498	308,680	8,818
271,163	高中及高職教育計畫	265,270	267,227	-1,957
29,932	一般行政管理計畫	31,866	34,499	-2,633
14,628	建築及設備計畫	20,362	6,954	13,408
2,936	本期賸餘(短絀)	-14,145	-6,831	-7,314
19,829	期初基金餘額	15,934	8,805	7,129
22,765	期末基金餘額	1,789	1,974	-185

註：前年度決算數細數之和與總數或略有出入，係四捨五入關係，以下各表同。

# 臺北市地方教育發展基金－臺北市立萬芳高級中學

## 現金流量預計表

中華民國110年度

單位：新臺幣千元

項 目	本 預	年 算	度 數	說 明
業務活動之現金流量				
本期賸餘(短絀)			-14,145	
業務活動之淨現金流入(流出)			-14,145	
其他活動之現金流量				
其他活動之淨現金流入(流出)				
現金及約當現金之淨增(淨減)			-14,145	
期初現金及約當現金			24,401	
期末現金及約當現金			10,256	

註：本表係採現金及約當現金基礎，包括現金及自投資日起3個月內到期或清償之債權證券。

# 預算明細表

# 臺北市地方教育發展基金－臺北市立萬芳高級中學

## 基金來源－服務收入明細表

中華民國110年度

單位：新臺幣元

科 目	單 位	本 年 度 預 算 數			說 明
		數 量 業 務 量	利(費)率	金 額	
合計				543,000	
服務收入				543,000	較上年度預算數543,000元，無增減。
	人	360	700	252,000	暑期泳訓班學生票收入(收支對列)。
	人	120	300	36,000	教師甄選報名費收入。
	人	60	700	42,000	體育班及體優生甄選報名費收入(收支對列)。
	年	1	213,000	213,000	教科書作業管理費收入(收支對列)。

# 臺北市地方教育發展基金－臺北市立萬芳高級中學

## 基金來源－財產處分收入明細表

中華民國110年度

單位：新臺幣元

科 目	單位	本 年 度 預 算 數			說 明
		數量 業務量	利(費)率	金 額	
合計				189,000	
財產處分收入	年	1	189,000	189,000	較上年度預算數69,000元，增加120,000元。 財產報廢處分收入。

# 臺北市地方教育發展基金－臺北市立萬芳高級中學

## 基金來源－租金收入明細表

中華民國110年度

單位：新臺幣元

科 目	單 位	本 年 度 預 算 數			說 明
		數 量 業 務 量	利(費)率	金 額	
合計 租金收入	年	1	320,000	320,000 320,000 320,000	較上年度預算數315,000元，增加5,000元。 台灣電力公司電纜地下化工程租用校地使用費，按公告地價14,900元之5%計算公訓段二小段466地號共429平方公尺，14,900元*5%*429平方公尺約320,000元。

# 臺北市地方教育發展基金－臺北市立萬芳高級中學

## 基金來源－其他財產收入明細表

中華民國110年度

單位：新臺幣元

科 目	單位	本 年 度 預 算 數			說 明
		數量 業務量	利(費)率	金 額	
合計				314,000	
其他財產收入				314,000	較上年度預算數278,000元，增加36,000元。
	年	1	150,000	150,000	熱食部房地使用費收入。
	年	1	20,000	20,000	員工消費合作社使用費收入。
	年	1	72,000	72,000	校園場地開放租借費收入(收支對列)。
	年	1	72,000	72,000	教職員工停車收入。



# 臺北市地方教育發展基金－臺北市立萬芳高級中學

## 基金來源－公庫撥款收入明細表

中華民國110年度

單位：新臺幣元

科 目	單位	本 年 度 預 算 數			說 明
		數量 業務量	利(費)率	金 額	
合計				279,774,000	
公庫撥款收入	年	1	279,774,000	279,774,000	較上年度預算數278,482,000元，增加1,292,000元。 市府補助款。

# 臺北市地方教育發展基金－臺北市立萬芳高級中學

## 基金來源－學雜費收入明細表

中華民國110年度

單位：新臺幣元

科 目	單 位	本 年 度 預 算 數			說 明
		數 量 業 務 量	利(費)率	金 額	
合計				21,748,000	
學雜費收入				21,748,000	較上年度預算數21,867,000元，減少119,000元。
	人、學期	1,088x1	6,240	6,789,120	109學年度第2學期高中部學費收入預估學生1,152人，減免64人。
	人、學期	1,096x1	6,240	6,839,040	110學年度第1學期高中部學費收入預估學生1,166人，減免70人。
	人、學期	363x1	1,820	660,660	109學年度第2學期高一雜費收入預估學生385人，減免22人(收支對列)。
	人、學期	362x1	1,820	658,840	110學年度第1學期高一雜費收入預估學生385人，減免23人(收支對列)。
	人、學期	363x1	2,060	747,780	109學年度第2學期高二及高三自然組雜費收入預估學生387人，減免24人(收支對列)。
	人、學期	360x1	2,060	741,600	110學年度第1學期高二及高三自然組雜費收入預估學生390人，減免30人(收支對列)。
	人、學期	362x1	1,740	629,880	109學年度第2學期高二及高三社會組雜費收入預估學生380人，減免18人(收支對列)。
	人、學期	374x1	1,740	650,760	110學年度第1學期高二及高三社會組雜費收入預估學生391人，減免17人(收支對列)。
	人、學期	207x1	380	78,660	109學年度第2學期電腦使用費收入(收支對列)。
	人、學期	209x1	380	79,420	110學年度第1學期電腦使用費收入(收支對列)。
	年	1	3,171,000	3,171,000	高國中學學習輔導費收入(收支對列)。
	年	1	701,240	701,240	重修學分費收入(收支對列)。

# 臺北市地方教育發展基金－臺北市立萬芳高級中學

## 基金來源－受贈收入明細表

中華民國110年度

單位：新臺幣元

科 目	單位	本 年 度 預 算 數			說 明
		數量 業務量	利(費)率	金 額	
合計 受贈收入	年	1	30,000	30,000 30,000 30,000	較上年度預算數30,000元，無增減。 教育儲蓄戶捐款收入(收支對列)。

# 臺北市地方教育發展基金－臺北市立萬芳高級中學

## 基金來源－雜項收入明細表

中華民國110年度

單位：新臺幣元

科 目	單位	本 年 度 預 算 數			說 明
		數量 業務量	利(費)率	金 額	
合計 雜項收入	年	1	435,000	435,000 435,000 435,000	較上年度預算數265,000元，增加170,000元。 招標文件圖說費、宿舍使用費、房屋津貼及其他雜項收入等。

# 臺北市地方教育發展基金－臺北市立萬芳高級中學

## 基金用途－高中及高職教育計畫明細表

中華民國110年度

單位：新臺幣元

前年度 決算數	上年度 預算數	科 目	本 年 度 預 算 數	說 明
271,162,678	267,227,000	合計	265,270,000	
245,620,893	244,682,000	用人費用	245,026,000	
130,434,152	129,564,000	正式員額薪資	128,052,000	較上年度預算數129,564,000元，減少1,512,000元。
130,434,152	129,564,000	職員薪金	128,052,000	
			7,308,000	教師10人薪金(詳用人費用彙計表)。
			19,488,000	教師16人薪金(詳用人費用彙計表)。
			101,256,000	教師127人薪金(詳用人費用彙計表)(含教育部補助導師費276,000元及專任輔導教師1,280,000元)。
9,594,132	11,892,204	聘僱及兼職人員薪資	11,736,624	較上年度預算數11,892,204元，減少155,580元。
490,812	514,764	聘用人員薪金	538,704	
			538,704	專任輔導人員1人薪金(詳聘用及約僱人員明細表)(含教育部補助528,000元)。
9,103,320	11,377,440	兼職人員酬金	11,197,920	
			152,640	補助調整授課鐘點費之外聘教師勞、健保及勞退費用(教育部補助款)。
			1,526,400	補助調整教師授課鐘點費，53人*2節*40週*360元(教育部補助款)。
			7,867,200	兼課鐘點費：1.依課程標準規定每週課程總時數2,292節。2.現有教師依規定每週應授課總時數1,845節。3.總節數為每週兼課時數447節*4週*11月=19,668節，每節400元。
			712,800	高中部教師代課鐘點費，本校編制專任教師總人數73人，按9分之1計，編列9人，每人18節11月，總節數9人*18節*11月=1,782節，每節400元。
			554,400	國中部教師代課鐘點費，本校編制教師總人數60人，按9分之1計，編列7人，每人220節，總節數7人*220節=1,540節，每節360元。
			194,400	依高級中等學校體育班課程綱要規定，於寒、暑假開設競技專項運動綜合訓練編列鐘點費，3班*162節*400元。
			17,280	補助調整授課鐘點費之外聘教師勞、健保

# 臺北市地方教育發展基金－臺北市立萬芳高級中學

## 基金用途－高中及高職教育計畫明細表

中華民國110年度

單位：新臺幣元

前年度 決算數	上年度 預算數	科 目	本 年 度 預 算 數	說 明
				及勞退費用(教育部補助款)。
			172,800	補助調整授課特教教師鐘點費，6人*2節*40週*360元(教育部補助款)。
1,159,727	1,911,916	超時工作報酬	1,422,851	較上年度預算數1,911,916元，減少489,065元。
				。
1,079,727	1,815,916	加班費	1,326,851	
			14,800	專任輔導人員逾時加班費。
			14,964	專任輔導人員不休假出勤加班費(新增)。
			7,030	學生輔導活動逾時加班費。
			8,510	暑期泳訓班工作人員逾時加班費(收支對列)。
			7,400	教師甄選業務逾時加班費。
			27,750	開放學校場地工作人員逾時加班費(收支對列)。
			11,100	體育班及體優生甄選工作人員逾時加班費(收支對列)。
			346,875	學習輔導工作人員逾時加班費(收支對列)。
			24,975	重補修學分工作人員逾時加班費(收支對列)。
			19,980	行動研究工作人員逾時加班費。
			22,200	國中學生科學創意活動工作人員加班費。
			59,940	十二年就學鑑定安置工作資料整理、開會場佈等業務逾時加班費。
			72,335	教職員趕辦各項業務逾時加班費(國中部普通班級業務費)。
			106,375	教職員趕辦各項業務逾時加班費(高中部雜費-收支對列)。
			20,333	不休假出勤加班費。
			925	身心障礙資源班逾時加班費(特教班業務費)。
			89,600	不休假出勤加班費。
			3,700	中小學射擊錦標賽逾時加班費。
			3,700	中小學射箭錦標賽逾時加班費。
			3,700	中學舉重錦標賽逾時加班費。
			2,960	教科書作業管理工作人員逾時加班費(收支

# 臺北市地方教育發展基金－臺北市立萬芳高級中學

## 基金用途－高中及高職教育計畫明細表

中華民國110年度

單位：新臺幣元

前年度 決算數	上年度 預算數	科 目	本 年 度 預 算 數	說 明
				對列)。
			457,699	不休假出勤加班費。
80,000	96,000	值班費	96,000	
			96,000	教官值班費，4人*12月*2,000元(教育部補助款)。
29,155,118	28,521,846	獎金	28,209,838	較上年度預算數28,521,846元，減少312,008元。
12,871,643	12,262,000	考績獎金	12,136,000	
			609,000	依考績法規定核發之獎金。
			1,624,000	依考績法規定核發之獎金。
			9,903,000	依考績法規定核發之獎金。
16,283,475	16,259,846	年終獎金	16,073,838	
			12,657,000	依規定於年節加發之獎金。
			2,436,000	依規定於年節加發之獎金。
			913,500	依規定於年節加發之獎金。
			67,338	專任輔導人員依規定於年節加發之獎金。
57,924,432	56,831,104	退休及卹償金	59,688,497	較上年度預算數56,831,104元，增加2,857,393元。
57,380,783	56,831,104	職員退休及離職金	59,629,889	
			8,871,408	提撥退撫基金。
			1,709,136	提撥退撫基金。
			645,840	提撥退撫基金。
			26,585	退休人員年終慰問金。
			48,344,592	退休人員月退休金，128人*30,877元*12月=47,427,072元；@退休遺族月撫慰金，4人*19,115元*12月=917,520元，合計48,344,592元。
			32,328	專任輔導人員提撥勞工退休準備金。
543,649		卹償金	58,608	
			58,608	遺族月撫卹金，1人*4,884元*12月(新增)。
17,353,332	15,960,930	福利費	15,916,190	較上年度預算數15,960,930元，減少44,740元。
12,558,659	11,076,600	分擔員工保險費	10,962,288	
			623,904	分擔公保、勞保、健保費。
			1,659,000	分擔公保、勞保、健保費。

# 臺北市地方教育發展基金－臺北市立萬芳高級中學

## 基金用途－高中及高職教育計畫明細表

中華民國110年度

單位：新臺幣元

前年度 決算數	上年度 預算數	科 目	本 年 度 預 算 數	說 明
			63,024	專任輔導人員分擔勞保、健保費。
			8,616,360	分擔公保、勞保、健保費。
319,500	300,000	傷病醫藥費	395,600	
			15,600	職業安全衛生健康檢查經費，13人*1,200元(新增)。
			140,000	健康檢查補助費，40人* 3,500元。
			240,000	健康檢查補助費，15人* 16,000元。
1,313,258	1,299,060	員工通勤交通費	1,265,040	
			15,120	專任輔導人員上下班交通費，1人*12月*2段*630元。
			25,200	特殊教育教師上下班交通費，4人*10月*1段*630元。
			63,000	特殊教育教師上下班交通費，5人*10月*2段*630元。
			7,560	特殊教育教師兼行政上下班交通費，1人*12月*1段*630元。
			151,200	體育班教師上下班交通費，12人*10月*2段*630元。
			60,480	專任運動教練上下班交通費，4人*12月*2段*630元。
			151,200	教師兼行政上下班交通費，20人*12月*1段*630元。
			176,400	教師上下班交通費，14人*10月*2段*630元。
			554,400	教師上下班交通費，88人*10月*1段*630元。
			60,480	教官上下班交通費，4人*12月*2段*630元。
3,161,915	3,285,270	其他福利費	3,293,262	
			70,000	進修補助費。
			1,095,000	喪葬補助費，6人*5月*36,500元。
			1,410,385	子女教育補助費。
			185,877	結婚補助費，3人*2月*30,979元。
			36,000	退休人員三節慰問金，6人* 6,000元。
			64,000	休假旅遊補助費。
			16,000	休假旅遊補助費。



# 臺北市地方教育發展基金－臺北市立萬芳高級中學

## 基金用途－高中及高職教育計畫明細表

中華民國110年度

單位：新臺幣元

前年度 決算數	上年度 預算數	科 目	本 年 度 預 算 數	說 明
			16,000	專任輔導人員休假旅遊補助費。
			400,000	休假旅遊補助費。
15,026,994	14,046,000	服務費用	12,683,000	
3,386,944	4,309,764	水電費	3,621,054	較上年度預算數4,309,764元，減少688,710元。
2,303,741	2,540,000	工作場所電費	2,450,000	
			60,000	游泳池電費(國中部游泳池水電清潔維護費)。
			2,300,000	班級電費。
			70,000	重補修學分電費(收支對列)。
			20,000	學習輔導用電費(收支對列)。
1,063,075	1,139,764	工作場所水費	1,121,054	
			33,000	學習輔導用水費(收支對列)。
			20,000	重補修學分水費(收支對列)。
			5,000	暑期泳訓班水費(收支對列)。
			979,304	班級水費。
			83,750	游泳池水費(國中部游泳池水電清潔維護費)。
20,128	630,000	氣體費	50,000	
			50,000	溫水游泳池燃料費。
247,154	292,450	郵電費	288,450	較上年度預算數292,450元，減少4,000元。
64,514	107,438	郵費	103,438	
			6,438	寄發通知單郵資(國中部普通班級業務費)。
			86,000	寄發通知單郵資(高中部雜費-收支對列)。
			1,000	身心障礙資源班追蹤輔導調查用郵資等(特教班業務費)。
			2,000	重補修學分寄發通知單郵資(收支對列)。
			5,000	十二年就學鑑定安置工作寄件用限時雙掛號。
			3,000	學習輔導寄發通知單郵資(收支對列)。
182,640	185,012	電話費	185,012	
			13,024	各處室用電話費(國中部普通班級業務費)。
			171,988	各處室用電話費(高中部雜費-收支對列)。
623,115	522,672	旅運費	522,672	較上年度預算數522,672元，無增減。

# 臺北市地方教育發展基金－臺北市立萬芳高級中學

## 基金用途－高中及高職教育計畫明細表

中華民國110年度

單位：新臺幣元

前年度 決算數	上年度 預算數	科 目	本 年 度 預 算 數	說 明
363,024	330,160	國內旅費	330,160	2,370 因公外出洽辦公務所需短程車資(國中部普通班級業務費)。 6,200 教職員工因公出差旅費(國中部)。 51,150 教職員工因公出差旅費，11人*3天*1,550元(國中部)。 86,800 各項活動比賽、其他公務出差旅費，4人*14天*1,550元(高中部雜費-收支對列)。 124,000 教職員工因公出差旅費，20人*4天*1,550元(高中部雜費-收支對列)。 8,100 因公外出洽辦公務所需短程車資(高中部雜費-收支對列)。 46,500 體育班學生參加比賽帶隊人員差旅費，3人*10天*1,550元(體育班業務費)。 5,040 專任輔導人員短程車資。
	33,232	貨物運費	33,232	33,232 參加各種校外活動露營、展覽、慶典等運費(高中部雜費-收支對列)。
260,091	159,280	其他旅運費	159,280	8,680 臺北市中等學校運動會工作人員及服務學生交通費。 50,000 學生參加班級自治活動所需短程車資。 600 小田園教育體驗學習交流短程車資。 4,000 行動研究外聘專家學者交通費。 96,000 體育班學生參加校外競賽交通費(體育班業務費)。
568,017	408,161	印刷裝訂與廣告費	399,361	較上年度預算數408,161元，減少8,800元。
568,017	408,161	印刷及裝訂費	399,361	5,000 印製教學用表冊及其他零星報表(國中部普通班級業務費)。 352,986 印製教學用表冊及其他零星報表(高中部雜費-收支對列)。 6,000 運動會獎狀及競賽相關資料印製。 2,000 資優班教學印刷教學有關資料(特教班業務費)。 1,275 資源班教學製作資料報表、裝訂費等(特教

# 臺北市地方教育發展基金－臺北市立萬芳高級中學

## 基金用途－高中及高職教育計畫明細表

中華民國110年度

單位：新臺幣元

前年度 決算數	上年度 預算數	科 目	本 年 度 預 算 數	說 明
				班業務費)。
			2,000	身心障礙資源班印刷教學有關資料(特教班業務費)。
			2,000	資源班教學資料報表印刷費(特教班業務費)。
			13,000	行動研究成果發表會海報、會議手冊等印刷費。
			8,000	學習輔導教學資料報表印製費(收支對列)。
			2,600	活化教學及新文化新精神印製教學用表冊資料等。
			2,000	中小學射箭錦標賽秩序冊等印刷費。
			500	中小學射擊錦標賽表報等印刷。
			2,000	中學舉重錦標賽秩序冊等印刷費。
2,279,994	2,269,133	修理保養及保固費	2,197,363	較上年度預算數2,269,133元，減少71,770元。
1,673,342	1,467,486	一般房屋修護費	1,439,778	
			500,000	公用房舍及其他建築物等修理維護費(國中部)。
			900,328	公用房舍及其他建築物等修理維護費(高中部雜費-收支對列)。
			39,450	開放學校場地一般房屋修護費(收支對列)。
196,797	354,243	機械及設備修護費	310,181	
			50,000	學生電腦課程用維護費(收支對列)。
			104,000	學習輔導教學設備維護費(收支對列)。
			61,200	電腦設備維護費(電腦專案計畫)。
			61,131	太陽光電設備修護費(太陽光電設備維修、線材、零件、清潔維護等)。
			21,850	游泳池維護費，23班*950元(國中部游泳池水電清潔維護費)。
			12,000	暑期泳訓班場地維護費(收支對列)。
150,500	96,000	交通及運輸設備修護費	96,000	
			96,000	交通及運輸設備之保養修理(高中部雜費-收支對列)。
259,355	351,404	雜項設備修護費	351,404	
			60,000	公物設備器材之保養修理(國中部)。

# 臺北市地方教育發展基金－臺北市立萬芳高級中學

## 基金用途－高中及高職教育計畫明細表

中華民國110年度

單位：新臺幣元

前年度 決算數	上年度 預算數	科 目	本 年 度 預 算 數	說 明
			271,404	公物設備器材之保養修理(高中部雜費-收支對列)。
			20,000	中小學射擊錦標賽槍枝修護費。
19,199	33,080	保險費	33,080	較上年度預算數33,080元，無增減。
19,199	33,080	其他保險費	33,080	
			4,000	中學舉重競賽場地及選手意外保險費。
			5,000	中小學射擊錦標賽場地及選手意外保險費。
			4,000	中小學射箭錦標賽競賽場地及選手意外保險費。
			10,000	臺北市中等學校運動會保險費。
			10,080	暑期泳訓班學員保險費，360人*28元(收支對列)。
2,433,069	1,740,940	一般服務費	1,057,620	較上年度預算數1,740,940元，減少683,320元。
29,886	16,872	佣金、匯費、經理費及手續費	15,780	
			15,780	委託超商代收學雜費手續費，1,315人*2學期*6元。
1,155,148	1,361,928	外包費	685,248	
			421,040	游泳池救生員外包費，1人*10月*42,104元。
			84,208	暑期泳訓班救生員外包費，1人*2月* 42,104元。
			180,000	行政人力勞務外包費。
1,000,565	46,140	計時與計件人員酬金	48,592	
			2,772	提撥暑期泳訓班工讀生勞退準備金，1人*2月*1,386元(收支對列)。
			45,820	暑期泳訓班工讀生薪津，290小時*158元(收支對列)。
247,470	316,000	體育活動費	308,000	
			2,000	文康活動費，本校編列專任輔導人員1人，每人編列2,000元。
			254,000	文康活動費，本校編列教職員127人，每人編列2,000元。
			20,000	文康活動費，本校編列教師10人，每人編

# 臺北市地方教育發展基金－臺北市立萬芳高級中學

## 基金用途－高中及高職教育計畫明細表

中華民國110年度

單位：新臺幣元

前年度 決算數	上年度 預算數	科 目	本 年 度 預 算 數	說 明
5,469,502	4,469,800	專業服務費	32,000	列2,000元。
			4,563,400	文康活動費，本校編列教師16人，每人編列2,000元。
4,883,754	4,238,650	講課鐘點、稿費、出席審查及查詢費	4,332,250	較上年度預算數4,469,800元，增加93,600元。
			240,000	體育班外聘教練鐘點費，600節*400元(體育班業務費)。
			6,000	特教宣導外聘鐘點費，4節*1,500元(特教班業務費)。
			21,600	資源教材編輯費，3班*1年*7,200元。
			56,000	分組活動外聘鐘點費，28節*2,000元。
			16,000	冬夏令營(含童軍活動)外聘講師鐘點費，8節*2,000元。
			20,000	國中輔導外聘教師鐘點費，10節*2,000元。
			46,500	高中輔導外聘教師鐘點費，31節*1,500元。
			7,500	國中輔導外聘專家學者出席費，3人次*2,500元。
			10,000	高中輔導外聘專家學者出席費，4人次*2,500元。
			50,000	活化教學及新文化新精神內聘教師鐘點費，50節*1,000元。
			48,000	活化教學及新文化新精神外聘教師鐘點費，24節*2,000元。
			10,000	活化教學及新文化新精神外聘專家學者出席費，4人次*2,500元。
			150,000	暑期泳訓班教練鐘點費，30班*10節*500元(收支對列)。
			40,000	辦理兩公約人權、法治、品德教育、特教、輔導、環教、生命等各類依法宣導活動外聘講座鐘點費，20節*2,000元。
			4,000	國中適性入學宣導講師鐘點費(含教育部補助2,000元)，2節*2,000元。
			6,000	性平案件行為人8小時性平課程外聘教師鐘點費，4節*1,500元。

# 臺北市地方教育發展基金－臺北市立萬芳高級中學

## 基金用途－高中及高職教育計畫明細表

中華民國110年度

單位：新臺幣元

前年度 決算數	上年度 預算數	科 目	本 年 度 預 算 數	說 明
			4,000	性平案件行為人8小時性平課程內聘教師鐘點費，4節*1,000元。
			10,000	性平調查外聘專家學者出席費，4人次*2,500元。
			12,000	性別平等教育宣導活動外聘教師鐘點費，6節*2,000元。
			3,000	小田園教育體驗學習外聘教師鐘點費，2節*1,500元。
			206,550	行動研究稿件作品審查費，255件*810元。
			18,000	行動研究得獎人發表鐘點費，12節*1,500元。
			60,000	行動研究初審、決審、發表會議審查委員出席費，24人次*2,500元。
			2,000	技職教育、免試入學及12年國教宣導外聘講師鐘點費，1節*2,000元。
			96,000	國中學生科學創意活動外聘講座鐘點費，48節*2,000元。
			100,000	十二年就學鑑定安置工作專家學者、教師會代表、家長團體委員出席費，40人次*2,500元。
			132,000	十二年就學鑑定安置工作資料初審、資格及志願審查、志願安置等審查費，220人*6次*100元。
			2,451,900	學習輔導教師鐘點費，4,458節*550元(收支對列)。
			486,200	重補修學分教師鐘點費，884節*550元(收支對列)。
			16,000	課後社團活動寒暑假集訓外聘指導教練鐘點費，8節*2,000元。
			3,000	課後社團活動外聘教師鐘點費，2節*1,500元。
160,700	177,750	委託檢驗(定)試驗認證費	177,750	
			99,750	山坡地水土保持設施評估及安全鑑定費。
			60,000	建物公共安全檢查、消防安全申報費等(高中部雜費-收支對列)。
			18,000	飲水機水質檢驗費，15臺*1,200元。

# 臺北市地方教育發展基金－臺北市立萬芳高級中學

## 基金用途－高中及高職教育計畫明細表

中華民國110年度

單位：新臺幣元

前年度 決算數	上年度 預算數	科 目	本 年 度 預 算 數	說 明
109,850	38,400	試務甄選費	38,400	
			22,000	教師甄選試務費用。
			16,400	體育班及體優生甄選試務費用(收支對列)。
98,185		電腦軟體服務費		
217,013	15,000	其他專業服務費	15,000	
			5,000	中小學射箭錦標賽外聘裁判費，5天*1,000元。
			5,000	中小學射擊錦標賽外聘裁判費，5天*1,000元。
			5,000	中學舉重錦標賽外聘裁判費，5天*1,000元。
7,341,729	5,224,000	材料及用品費	4,218,000	
2,264,136	1,439,176	使用材料費	1,054,920	較上年度預算數1,439,176元，減少384,256元。
				。
2,264,136	1,439,176	設備零件	1,054,920	
			9,626	運動會賽事用器材。
			50,000	小田園教育體驗學習所需園藝器材。
			55,000	綠屋頂農作所需澆水設施、解說板、不銹鋼架及實木種植箱等物品。
			8,600	暑期泳訓班教學器材費(收支對列)。
			28,065	重補修學分教學用具(收支對列)。
			144,225	學習輔導教學用具(收支對列)。
			197,640	教科書作業管理費購置教學用具(收支對列)。
				。
			3,000	行動研究所需錄影機配件等。
			106,640	防焰遮光窗簾(H=210cm窗戶高度，含窗簾盒)，43公尺*2,480元。
			25,530	實驗室用圓板凳，37張*690元。
			830	配合預算編列至千元，增列進位數830元。
			1,000	教學用影片、掛圖、標本等用具(國中部普通班級業務費)。
			1,000	一般教學音樂、運動等康樂用具(國中部普通班級業務費)。
			1,000	一般教學木工、金工、電工、泥工等勞動生產教學用具(國中部普通班級業務費)。

# 臺北市地方教育發展基金－臺北市立萬芳高級中學

## 基金用途－高中及高職教育計畫明細表

中華民國110年度

單位：新臺幣元

前年度 決算數	上年度 預算數	科 目	本 年 度 預 算 數	說 明
			1,000	一般教學家事、烹飪所需用具(國中部普通班級業務費)。
			44,000	一般教學木工、金工、電工、泥工等勞動生產教學用具(高中部雜費-收支對列)。
			59,000	一般教學音樂、運動等康樂用具(高中部雜費-收支對列)。
			44,000	一般教學家事、烹飪所需用具(高中部雜費-收支對列)。
			52,000	一般教學所需事務用具(高中部雜費-收支對列)。
			90,464	教學用影片、掛圖、標本等用具(高中部雜費-收支對列)。
			132,300	電腦設備維護及管理費，21班*6,300元(國中部)。
5,077,593	3,784,824	用品消耗	3,163,080	較上年度預算數3,784,824元，減少621,744元。
			240,120	
283,356	231,946	辦公(事務)用品	7,996	教學用紙張、文具用品等(國中部普通班級業務費)。
			198,750	教學用紙張、文具用品等(高中部雜費-收支對列)。
			1,700	身心障礙資源班教學用文具紙張(特教班業務費)。
			4,700	資優班教學用文具紙張(特教班業務費)。
			2,374	運動會所需文具用品等。
			3,200	冬夏令營(含童軍活動)文具紙張等用品。
			6,200	課後社團活動用文具用品。
			3,000	行動研究所需文具紙張等。
			4,000	十二年就學鑑定安置工作會議用文具、紙張、檔案夾等。
			8,200	國中學生科學創意活動文具紙張及用品等。
233,962	139,557	報章雜誌	139,557	
			1,000	童軍教育童軍月刊費。
			13,237	一般教學訂閱書報雜誌(國中部普通班級業務費)。



# 臺北市地方教育發展基金－臺北市立萬芳高級中學

## 基金用途－高中及高職教育計畫明細表

中華民國110年度

單位：新臺幣元

前年度 決算數	上年度 預算數	科 目	本 年 度 預 算 數	說 明
			123,370	一般教學訂閱書報雜誌(高中部雜費-收支對列)。
			1,950	高中輔導活動期刊雜誌。
	20,000	服裝	20,000	
			20,000	一般教學體育、社團等教學活動用服裝(高中部雜費-收支對列)。
24,370	58,340	醫療用品(非醫療院所使用)	58,340	
			15,000	健康中心藥品(國中部)。
			43,340	一般教學保健、醫療等用具(高中部雜費-收支對列)。
4,535,905	3,334,981	其他用品消耗	2,705,063	
			5,500	童軍教育童軍團年費、登記費、材料、文具等。
			2,000	一般教學專用垃圾袋費用(國中部普通班級業務費)。
			96,372	消毒藥水及衛生清潔用品(高中部雜費-收支對列)。
			124,500	一般教學專用垃圾袋費用(高中部雜費-收支對列)。
			111,600	敬師活動費，186人*600元。
			276,400	班級教學材料費(國中部普通班材料費)。
			161,083	班級教學材料費(高中部雜費-收支對列)。
			17,600	教職員工因公外出洽辦公務或辦理活動等逾時誤餐費用，176人次*100元(國中部普通班級業務費)。
			65,600	教職員工因公外出洽辦公務或辦理活動等逾時誤餐費用，656人次*100元(高中部雜費-收支對列)。
			31,780	運動會所需物品、環境清潔用品、場地佈置及其他雜支等。
			20,000	體育班訓練耗材(體育班業務費)。
			11,300	體育班運動傷害防護用品等(體育班業務費)。
			134,800	體育班學生參加比賽逾時誤餐費用，1,348人次*100元(體育班業務費)。
			9,200	資優班教學各項學藝活動及其他雜支(特教

# 臺北市地方教育發展基金－臺北市立萬芳高級中學

## 基金用途－高中及高職教育計畫明細表

中華民國110年度

單位：新臺幣元

前年度 決算數	上年度 預算數	科 目	本 年 度 預 算 數	說 明
				班教學材料費)。
			5,700	資源班教學各項學藝活動及其他雜支(特教班教學材料費)。
			5,960	身心障礙資源班各項學藝活動及其他雜支(特教班教學材料費)。
			5,700	資源班教學所需材料費(特教班教學材料費)。
			9,200	資優班教學所需材料費(特教班教學材料費)。
			5,700	身心障礙資源班教學所需材料費(特教班教學材料費)。
			58,600	國中學生科學創意活動各項材料、茶水佈置及其他。
			2,460	十二年就學鑑定安置工作會議用茶包、咖啡包、場佈及海報等雜支。
			21,600	十二年就學鑑定安置工作會議逾時誤餐費用，216人次*100元。
			70,000	重補修學分紙張、油墨等材料費(收支對列)。
			7,470	行動研究場地布置及雜支等。
			24,000	行動研究活動及會議逾時誤餐費用，240人次*100元。
			60,000	學習輔導用紙張、油墨等材料費(收支對列)。
			600	教師甄選場地布置等雜支。
			6,000	教師甄選業務工作人員逾時誤餐費用，60人次*100元。
			8,900	體育班及體優生甄選材料費(收支對列)。
			5,600	體育班及體優生甄選工作人員逾時誤餐費用，56人次*100元(收支對列)。
			108,080	學生電腦課程用耗材(收支對列)。
			54,800	課後社團活動用教學材料費等。
			3,000	性別平等教育宣導活動其他雜支。
			24,400	國中各項輔導活動、適性評量測驗及其他雜支。
			31,620	高中各項輔導活動、適性評量測驗及其他

# 臺北市地方教育發展基金－臺北市立萬芳高級中學

## 基金用途－高中及高職教育計畫明細表

中華民國110年度

單位：新臺幣元

前年度 決算數	上年度 預算數	科 目	本 年 度 預 算 數	說 明
				雜支。
			1,020	暑期泳訓班雜支(收支對列)。
			6,900	暑期泳訓班消毒劑，30班*230元(收支對列)。
			1,298	暑期泳訓班教學環境佈置費(收支對列)。
			21,400	小田園教育體驗學習所需苗栽、培養土及有機肥料等園藝資材。
			20,000	綠屋頂農事體驗實作菜苗、種子、培養土、種植土等園藝資材及護木漆等。
			45,800	班級自治活動所需材料費。
			43,000	活化教學及新文化新精神活動材料等費用。
			6,400	活化教學及新文化新精神會議研習逾時誤餐費用，64人次*100元。
			2,000	冬夏令營(含童軍活動)工作人員逾時誤餐費用，20人次*100元。
			111,800	中小學射擊錦標賽場地佈置及競賽用品等雜支。
			4,000	中小學射擊錦標賽工作人逾時誤餐費用，40人次*100元。
			131,300	中小學射箭錦標賽競賽活動場地佈置及競賽用品等雜支。
			4,000	中小學射箭錦標賽工作人員逾時誤餐費用，40人次*100元。
			246,050	臺北市中等學校運動會各項獎牌、獎盃、獎狀等製作費用。
			10,870	臺北市中等學校運動會印表機耗材、文具、紙張、事務用品等雜支。
			314,000	臺北市中等學校運動會場地佈置等。
			10,400	臺北市中等學校運動會工作人員(含服務學生)逾時誤餐費用，104人次*100元。
			131,300	中學舉重競賽活動場地佈置及競賽用品等雜支。
			4,000	中學舉重錦標賽工作人員逾時誤餐費用，40人次*100元。
			2,400	教科書作業管理逾時誤餐費用，24人次*100

# 臺北市地方教育發展基金－臺北市立萬芳高級中學

## 基金用途－高中及高職教育計畫明細表

中華民國110年度

單位：新臺幣元

前年度 決算數	上年度 預算數	科 目	本 年 度 預 算 數	說 明
				元(收支對列)。
346,089	132,000	租金、償債、利息及相關手續費	162,000	
232,099	112,800	交通及運輸設備租金	142,800	較上年度預算數112,800元，增加30,000元。
232,099	112,800	車租	142,800	
			16,000	冬夏令營(含童軍活動)租車費。
			22,600	國中生涯發展教育活動車租。
			15,000	國中學生科學創意活動租車費。
			89,200	體育班學生參加比賽租車費(體育班業務費)。
113,990	19,200	雜項設備租金	19,200	較上年度預算數19,200元，無增減。
113,990	19,200	雜項設備租金	19,200	
			4,800	開放學校場地數位電表月租費，12月*400元(收支對列)。
			14,400	悠遊卡刷卡機月租費，5臺*12月*240元。
2,434,513	2,663,000	會費、捐助、補助、分攤、照護、救濟與交流活動費	2,710,000	
144,600	215,200	捐助、補助與獎助	164,100	較上年度預算數215,200元，減少51,100元。
106,000	184,000	獎助學員生給與	132,900	
			900	配合預算編列至千元，增列進位數900元。
			46,000	國中部優秀學生獎學金，23班*2學期*1,000元。
			66,000	高中部優秀學生獎學金，33班*2學期*1,000元。
			10,000	教育關懷獎每校推薦1名學生獎助金。
			10,000	教科書作業管理費學生獎助學金(收支對列)。
38,600	31,200	其他捐助、補助與獎助	31,200	
			31,200	一般教學學校社團、刊物之補助費、獎品及其他等(高中部雜費-收支對列)。
2,289,913	2,447,800	補貼、獎勵、慰問、照護與救濟	2,545,900	較上年度預算數2,447,800元，增加98,100元。
39,600	91,000	獎勵費用	66,200	
			25,200	依「臺北市公立高級中等以下學校獎勵教師獎金發給要點」發放之獎勵，7人*3,600元(新增)。

# 臺北市地方教育發展基金－臺北市立萬芳高級中學

## 基金用途－高中及高職教育計畫明細表

中華民國110年度

單位：新臺幣元

前年度 決算數	上年度 預算數	科 目	本 年 度 預 算 數	說 明
			41,000	行動研究稿件得獎獎品。
10,000		慰問金、照護及濟助金		
2,240,313	2,356,800	其他補貼、獎勵、慰問、照 護與救濟	2,479,700	
			2,200,000	清寒學生餐費補助，200人*200日*55元。
			172,900	弱勢學生教科書補助費用，133人*1,300元 。
			76,800	補助學校午餐使用有機蔬菜或有機米計畫 ，240人*40週*1次*8元。
			30,000	教育儲蓄戶發放學雜費補助等(收支對列)( 新增)。
392,460	480,000	其他	471,000	
392,460	480,000	其他支出	471,000	較上年度預算數480,000元，減少9,000元。
392,460	480,000	其他	471,000	
			28,250	運動會優勝獎牌、錦旗等及其他雜支。
			2,800	冬夏令營(含童軍活動)表現優良學生獎品。
			68,550	班級自治活動學生校外比賽所需報名費等 雜支。
			75,600	一般教學執行學生路隊安全導護費，3人*40 週*10次*63元。
			295,800	體育班學生參加比賽報名費等其他雜項支 出(體育班業務費)。

# 臺北市地方教育發展基金－臺北市立萬芳高級中學

## 基金用途－一般行政管理計畫明細表

中華民國110年度

單位：新臺幣元

前年度 決算數	上年度 預算數	科 目	本 年 度 預 算 數	說 明
29,931,847	34,499,000	合計	31,866,000	
28,550,216	32,713,000	用人費用	30,110,000	
19,290,921	21,487,020	正式員額薪資	19,651,020	較上年度預算數21,487,020元，減少1,836,000元。
17,337,321	19,572,000	職員薪金	17,736,000	
			17,736,000	教職員27人薪金(詳用人費用彙計表)。
1,953,600	1,915,020	工員工資	1,915,020	
			1,915,020	工員5人工資(詳用人費用彙計表)。
764,784	1,076,099	超時工作報酬	998,015	較上年度預算數1,076,099元，減少78,084元。
				。
764,784	1,076,099	加班費	998,015	
			858,296	不休假出勤加班費。
			121,360	校園安全校內同仁例假日人力支援(校園安全經費)。
			18,359	教職員趕辦各項業務逾時加班費(統籌業務費)。
4,268,569	5,398,689	獎金	5,083,189	較上年度預算數5,398,689元，減少315,500元。
				。
1,954,252	2,712,810	考績獎金	2,626,810	
			2,626,810	依考績法規定核發之獎金。
2,314,317	2,685,879	年終獎金	2,456,379	
			2,456,379	依規定於年節加發之獎金。
1,656,641	1,894,152	退休及卹償金	1,691,976	較上年度預算數1,894,152元，減少202,176元。
				。
1,539,412	1,740,960	職員退休及離職金	1,538,784	
			1,538,784	提撥退撫基金。
117,229	153,192	工員退休及離職金	153,192	
			153,192	提撥勞工退休準備金。
2,569,301	2,857,040	福利費	2,685,800	較上年度預算數2,857,040元，減少171,240元。
				。
1,799,351	1,899,000	分擔員工保險費	1,727,760	
			1,727,760	分擔公保、勞保、健保費。
264,792	446,040	員工通勤交通費	446,040	
			408,240	教職員工上下班交通費，27人*12月*2段*630元。

# 臺北市地方教育發展基金－臺北市立萬芳高級中學

## 基金用途－一般行政管理計畫明細表

中華民國110年度

單位：新臺幣元

前年度 決算數	上年度 預算數	科 目	本 年 度 預 算 數	說 明
			37,800	教職員工上下班交通費，5人*12月*1段*630元。
505,158	512,000	其他福利費	512,000	
			512,000	休假旅遊補助費。
1,043,875	1,092,000	服務費用	1,072,000	
1,000		旅運費		
1,000		貨物運費		
26,300		印刷裝訂與廣告費		
26,300		印刷及裝訂費		
286,317	353,360	一般服務費	353,360	較上年度預算數353,360元，無增減。
28,078	9,360	佣金、匯費、經理費及手續費	9,360	
			9,360	報廢財產物品惜物網拍賣手續費(統籌業務費)。
200,500	280,000	外包費	280,000	
			280,000	消化超額職工7人(技工、工友)業務外包費。
57,739	64,000	體育活動費	64,000	
			64,000	文康活動費，本校編列教職員27人、工員5人，合計32人，每人編列2,000元。
550,291	558,640	專業服務費	538,640	較上年度預算數558,640元，減少20,000元。
550,291	558,640	其他專業服務費	538,640	
			538,640	校園安全機械定點、機動巡邏等保全費用。
179,967	180,000	公共關係費	180,000	較上年度預算數180,000元，無增減。
179,967	180,000	公共關係費	180,000	
			180,000	校長特別費，12月*15,000元。
335,321	692,000	材料及用品費	682,000	
335,321	692,000	用品消耗	682,000	較上年度預算數692,000元，減少10,000元。
331,481	692,000	辦公(事務)用品	682,000	
			681,281	統籌業務費計算如下：高中普通班30班、體育班3班，1,290元*15班*12月=232,200元，810元*15班*12月=145,800元，640元*3班*12月=23,040元。國中普通班20班、體育班3班，1,290元*15班*12月=232,200元，810

# 臺北市地方教育發展基金－臺北市立萬芳高級中學

## 基金用途－一般行政管理計畫明細表

中華民國110年度

單位：新臺幣元

前年度 決算數	上年度 預算數	科 目	本 年 度 預 算 數	說 明
				元*8班*12月=77,760元。以上合計711,000元，除依實際需求移列加班費18,359元、校內報廢財產物品惜物網拍賣手續費9,360元及會費2,000元外，其餘如列數。
			719	配合預算編列至千元，增列進位數719元。
3,840		其他用品消耗		
435		稅捐及規費(強制費)		
275		消費與行為稅		
275		營業稅		
160		規費		
160		行政規費與強制費		
2,000	2,000	會費、捐助、補助、分攤、照護、救濟與交流活動費	2,000	
2,000	2,000	會費	2,000	較上年度預算數2,000元，無增減。
2,000	2,000	職業團體會費	2,000	
			2,000	護理師2人公會會費(統籌業務費)。



# 臺北市地方教育發展基金－臺北市立萬芳高級中學

## 基金用途－建築及設備計畫明細表

中華民國110年度

單位：新臺幣元

前年度決算數	上年度預算數	科 目	本年度預算數	說 明
14,628,367	6,954,000	合計	20,362,000	
14,628,367	6,954,000	購建固定資產、無形資產及非理財目的之長期投資	20,362,000	
8,560,789	3,324,000	購建固定資產	4,564,000	
8,560,789	3,324,000	一般建築及設備計畫	4,564,000	
		班級設備	683,155	
		購置機械及設備	225,000	
			68,000	新購光固化3D印表機1臺。
			70,000	新購可換鏡頭數位單眼相機1臺。
			49,000	新購4K投影攝影機1組。
			16,000	新購UV紫外線殺菌燈1組。
			22,000	新購LED字幕機1個。
		購置交通及運輸設備	102,000	
			70,000	汰換無線麥克風組，5組*14,000元。
			32,000	汰換800W綜合擴大機1臺。
		購置雜項設備	356,155	
			57,000	新購數位鋼琴1臺。
			48,000	新購蒸飯箱，3臺*16,000元。
			70,000	新購相機鏡頭(70-200mm F2.8)1支。
			103,155	新購圖書。
			48,000	汰換12吋同軸二音路全天候喇叭，2支*24,000元。
			30,000	汰換滾筒式羽球柱，2組*15,000元。
		特殊班設備	41,000	
		購置雜項設備	41,000	
			27,000	新購彩色液晶65吋電視1臺。
			14,000	新購電視專用移動架1臺。
		資訊設備	1,241,514	
		購置機械及設備	1,241,514	
			440,514	汰換桌上型電腦(含顯示器)，18部*24,473元(電腦專案計畫)。

# 臺北市地方教育發展基金－臺北市立萬芳高級中學

## 基金用途－建築及設備計畫明細表

中華民國110年度

單位：新臺幣元

前年度 決算數	上年度 預算數	科 目	本 年 度 預 算 數	說 明
			306,000	汰換網路及資訊周邊設備(電腦專案計畫)。
			495,000	汰換筆記型電腦，18部*27,500元(電腦專案計畫)。
		音樂性社團大型公用樂器 改善計畫	393,000	
		購置雜項設備	393,000	
			393,000	新購定音鼓(20吋)(32吋)1組。
8,560,789	3,324,000	校園設備		
3,300,473	2,541,000	購置機械及設備		
339,756	68,000	購置交通及運輸設備		
4,920,560	715,000	購置雜項設備		
		總變電站電源改善工程	1,250,000	
		購置機械及設備	1,250,000	
			250,000	汰換銅繞組高壓變壓器 (3 $\phi$ 60HZ 200KVA 11.4- 22.8KV/3 $\phi$ 3W 220V)1臺。
			550,000	汰換銅繞組高壓變壓器 (3 $\phi$ 60HZ 500KVA 11.4- 22.8KV/3 $\phi$ 4W 220-380V)1臺。
			450,000	汰換銅繞組高壓變壓器 (3 $\phi$ 60HZ 400KVA 11.4- 22.8KV/3 $\phi$ 4W 120-208V)1臺。
		自來水管汰換工程	850,000	
		購置機械及設備	850,000	
			425,000	汰換不銹鋼頂樓水箱(15噸)，5 座*85,000元。
			225,000	汰換屋頂加壓馬達，5組 *45,000元。
			200,000	汰換恆壓變頻供水泵組(含控 制盤整組型)1組。
		專科教室環境改善工程	105,331	
		購置機械及設備	19,000	
			19,000	新購抽氣馬達(含抽氣及安裝)1 臺。
		購置交通及運輸設備	37,800	
			37,800	新購廣播音響(含250W綜合擴

# 臺北市地方教育發展基金－臺北市立萬芳高級中學

## 基金用途－建築及設備計畫明細表

中華民國110年度

單位：新臺幣元

前年度 決算數	上年度 預算數	科 目	本 年 度 預 算 數	說 明
		購置雜項設備	48,531	大機、喇叭、麥克風、吊架、安裝、配線及測試等)1組。
			48,531	新購廢液儲存櫃(含抽氣及安裝)1組。
	72,000	購置無形資產	72,000	
	72,000	一般建築及設備計畫	72,000	
		資訊設備	72,000	
		購置電腦軟體	72,000	
			72,000	電腦教學軟體費(電腦專案計畫)。
	72,000	校園軟體設備		
	72,000	購置電腦軟體		
6,067,578	3,558,000	遞延支出	15,726,000	
6,067,578	3,558,000	一般建築及設備計畫	15,726,000	
		校園柏油路整修工程	2,100,000	
		其他遞延支出	2,100,000	
			1,921,318	一、施工費。
			140,256	二、委託技術服務費(總包價法)。
			38,426	三、工程管理費(按施工費2%提列)。
		仁愛樓樓梯間牆面及戶外平臺整修工程	1,590,000	
		遞延修繕房屋建築支出	1,590,000	
			1,454,712	一、施工費。
			106,194	二、委託技術服務費(總包價法)。
			29,094	三、工程管理費(按施工費2%提列)。
		總變電站電源改善工程	5,062,000	
		其他遞延支出	5,062,000	
			4,550,000	一、施工費。
			421,000	二、委託技術服務費(總包價法)。
			91,000	三、工程管理費(按施工費2%提列)。

# 臺北市地方教育發展基金－臺北市立萬芳高級中學

## 基金用途－建築及設備計畫明細表

中華民國110年度

單位：新臺幣元

前年度 決算數	上年度 預算數	科 目	本 年 度 預 算 數	說 明
		自來水管汰換工程	3,972,000	
		遞延修繕房屋建築支出	3,972,000	
			3,619,050	一、施工費。
			281,550	二、委託技術服務費(總包價 法)。
			71,400	三、工程管理費(按施工費約 2%提列)。
		專科教室環境改善工程	3,002,000	
		遞延修繕房屋建築支出	3,002,000	
			2,732,868	一、施工費。
			214,974	二、委託技術服務費(總包價 法)。
			54,158	三、工程管理費(按施工費約 2%提列)。
6,067,578	3,558,000	校園整修工程		
6,067,578	3,558,000	遞延修繕房屋建築支出		

# 預算參考表

# 臺北市地方教育發展基金－臺北市立萬芳高級中學

## 預計平衡表

中華民國110年12月31日

單位：新臺幣千元

108年(前年) 12月31日 決算數	科 目	110年12月31日 預計數	109年12月31日 預計數	比較增減(-)
1,879,996	資產合計	1,859,020	1,873,165	-14,145
1,879,996	資產	1,859,020	1,873,165	-14,145
32,002	流動資產	11,026	25,171	-14,145
31,232	現金	10,256	24,401	-14,145
31,232	銀行存款	10,256	24,401	-14,145
170	應收款項	170	170	
170	其他應收款	170	170	
600	預付款項	600	600	
600	預付費用	600	600	
5,168	投資、長期應收款項、貸墊款及準備金	5,168	5,168	
5,168	準備金	5,168	5,168	
3,879	退休及離職準備金	3,879	3,879	
1,289	其他準備金	1,289	1,289	
1,842,826	其他資產	1,842,826	1,842,826	
1,842,826	什項資產	1,842,826	1,842,826	
32	暫付及待結轉帳項	32	32	
1,842,794	代管資產	1,842,794	1,842,794	
1,879,996	負債及基金餘額合計	1,859,020	1,873,165	-14,145
1,857,231	負債	1,857,231	1,857,231	
8,151	流動負債	8,151	8,151	
7,964	應付款項	7,964	7,964	
4,513	應付代收款	4,513	4,513	
3,451	應付費用	3,451	3,451	
187	預收款項	187	187	
187	預收收入	187	187	
1,849,080	其他負債	1,849,080	1,849,080	
1,849,080	什項負債	1,849,080	1,849,080	
1,809	存入保證金	1,809	1,809	
3,879	應付退休及離職金	3,879	3,879	
1,842,794	應付代管資產	1,842,794	1,842,794	
598	暫收及待結轉帳項	598	598	
22,765	基金餘額	1,789	15,934	-14,145
22,765	基金餘額	1,789	15,934	-14,145
22,765	基金餘額	1,789	15,934	-14,145
22,765	累積餘額	1,789	15,934	-14,145

註：1.信託代理與保證資產(負債)前年度決算數0元，上年度預計數0元，本年度預計數0元。

2.或有資產(負債)0元。

3.本基金自93年度起，本固定項目分開原則，將屬長期固定帳項，包括固定資產35,274,730元、無形資產269,002元及長期債務0元等，另立帳類管理，未納入本表。

## 臺北市地方教育發展基金

## 各項費用

中華民國

前年度 決算數	上年度 預算數	計畫別		合計	高中及高職教育計畫
		用途別科目			
315,722,892	308,680,000	合計		317,498,000	265,270,000
274,171,109	277,395,000	用人費用		275,136,000	245,026,000
149,725,073	151,051,020	正式員額薪資		147,703,020	128,052,000
147,771,473	149,136,000	職員薪金		145,788,000	128,052,000
1,953,600	1,915,020	工員工資		1,915,020	
9,594,132	11,892,204	聘僱及兼職人員薪資		11,736,624	11,736,624
490,812	514,764	聘用人員薪金		538,704	538,704
9,103,320	11,377,440	兼職人員酬金		11,197,920	11,197,920
1,924,511	2,988,015	超時工作報酬		2,420,866	1,422,851
1,844,511	2,892,015	加班費		2,324,866	1,326,851
80,000	96,000	值班費		96,000	96,000
33,423,687	33,920,535	獎金		33,293,027	28,209,838
14,825,895	14,974,810	考績獎金		14,762,810	12,136,000
18,597,792	18,945,725	年終獎金		18,530,217	16,073,838
59,581,073	58,725,256	退休及卹償金		61,380,473	59,688,497
58,920,195	58,572,064	職員退休及離職金		61,168,673	59,629,889
117,229	153,192	工員退休及離職金		153,192	
543,649		卹償金		58,608	58,608
19,922,633	18,817,970	福利費		18,601,990	15,916,190
14,358,010	12,975,600	分擔員工保險費		12,690,048	10,962,288
319,500	300,000	傷病醫藥費		395,600	395,600
1,578,050	1,745,100	員工通勤交通費		1,711,080	1,265,040
3,667,073	3,797,270	其他福利費		3,805,262	3,293,262
16,070,869	15,138,000	服務費用		13,755,000	12,683,000
3,386,944	4,309,764	水電費		3,621,054	3,621,054
2,303,741	2,540,000	工作場所電費		2,450,000	2,450,000
1,063,075	1,139,764	工作場所水費		1,121,054	1,121,054
20,128	630,000	氣體費		50,000	50,000
247,154	292,450	郵電費		288,450	288,450
64,514	107,438	郵費		103,438	103,438
182,640	185,012	電話費		185,012	185,012

# 一臺北市立萬芳高級中學

## 彙計表

110年度

單位：新臺幣元

一般行政管理計畫	建築及設備計畫				
31,866,000	20,362,000				
30,110,000					
19,651,020					
17,736,000					
1,915,020					
998,015					
998,015					
5,083,189					
2,626,810					
2,456,379					
1,691,976					
1,538,784					
153,192					
2,685,800					
1,727,760					
446,040					
512,000					
1,072,000					



## 臺北市地方教育發展基金

## 各項費用

中華民國

前年度 決算數	上年度 預算數	計畫別		合計	高中及高職教育計畫
		用途別科目			
624,115	522,672	旅運費		522,672	522,672
363,024	330,160	國內旅費		330,160	330,160
1,000	33,232	貨物運費		33,232	33,232
260,091	159,280	其他旅運費		159,280	159,280
594,317	408,161	印刷裝訂與廣告費		399,361	399,361
594,317	408,161	印刷及裝訂費		399,361	399,361
2,279,994	2,269,133	修理保養及保固費		2,197,363	2,197,363
1,673,342	1,467,486	一般房屋修護費		1,439,778	1,439,778
196,797	354,243	機械及設備修護費		310,181	310,181
150,500	96,000	交通及運輸設備修護費		96,000	96,000
259,355	351,404	雜項設備修護費		351,404	351,404
19,199	33,080	保險費		33,080	33,080
19,199	33,080	其他保險費		33,080	33,080
2,719,386	2,094,300	一般服務費		1,410,980	1,057,620
57,964	26,232	佣金、匯費、經理費及手續費		25,140	15,780
1,355,648	1,641,928	外包費		965,248	685,248
1,000,565	46,140	計時與計件人員酬金		48,592	48,592
305,209	380,000	體育活動費		372,000	308,000
6,019,793	5,028,440	專業服務費		5,102,040	4,563,400
4,883,754	4,238,650	講課鐘點、稿費、出席審查及查詢費		4,332,250	4,332,250
160,700	177,750	委託檢驗(定)試驗認證費		177,750	177,750
109,850	38,400	試務甄選費		38,400	38,400
98,185		電腦軟體服務費			
767,304	573,640	其他專業服務費		553,640	15,000
179,967	180,000	公共關係費		180,000	
179,967	180,000	公共關係費		180,000	
7,677,050	5,916,000	材料及用品費		4,900,000	4,218,000
2,264,136	1,439,176	使用材料費		1,054,920	1,054,920
2,264,136	1,439,176	設備零件		1,054,920	1,054,920
5,412,914	4,476,824	用品消耗		3,845,080	3,163,080
614,837	923,946	辦公(事務)用品		922,120	240,120

一 臺北市立萬芳高級中學

彙計表

110年度

單位：新臺幣元

一般行政管理計畫	建築及設備計畫				
<p>353,360</p> <p>9,360</p> <p>280,000</p> <p>64,000</p> <p>538,640</p> <p>538,640</p> <p>180,000</p> <p>180,000</p> <p>682,000</p> <p>682,000</p> <p>682,000</p>					

## 臺北市地方教育發展基金

## 各項費用

中華民國

前年度 決算數	上年度 預算數	計畫別		合計	高中及高職教育計 畫
		用途別科目			
233,962	139,557	報章雜誌		139,557	139,557
	20,000	服裝		20,000	20,000
24,370	58,340	醫療用品(非醫療院所使用)		58,340	58,340
4,539,745	3,334,981	其他用品消耗		2,705,063	2,705,063
346,089	132,000	租金、償債、利息及相關手續費		162,000	162,000
232,099	112,800	交通及運輸設備租金		142,800	142,800
232,099	112,800	車租		142,800	142,800
113,990	19,200	雜項設備租金		19,200	19,200
113,990	19,200	雜項設備租金		19,200	19,200
14,628,367	6,954,000	購建固定資產、無形資產及非理財目的 之長期投資		20,362,000	
8,560,789	3,324,000	購建固定資產		4,564,000	
3,300,473	2,541,000	購置機械及設備		3,585,514	
339,756	68,000	購置交通及運輸設備		139,800	
4,920,560	715,000	購置雜項設備		838,686	
	72,000	購置無形資產		72,000	
	72,000	購置電腦軟體		72,000	
6,067,578	3,558,000	遞延支出		15,726,000	
6,067,578	3,558,000	遞延修繕房屋建築支出		8,564,000	
		其他遞延支出		7,162,000	
435		稅捐及規費(強制費)			
275		消費與行為稅			
275		營業稅			
160		規費			
160		行政規費與強制費			
2,436,513	2,665,000	會費、捐助、補助、分攤、照護、救濟 與交流活動費		2,712,000	2,710,000
2,000	2,000	會費		2,000	
2,000	2,000	職業團體會費		2,000	
144,600	215,200	捐助、補助與獎助		164,100	164,100
106,000	184,000	獎助學員生給與		132,900	132,900
38,600	31,200	其他捐助、補助與獎助		31,200	31,200
2,289,913	2,447,800	補貼、獎勵、慰問、照護與救濟		2,545,900	2,545,900

一 臺北市立萬芳高級中學

彙計表

110年度

單位：新臺幣元

一般行政管理計畫	建築及設備計畫				
	20,362,000				
	4,564,000				
	3,585,514				
	139,800				
	838,686				
	72,000				
	72,000				
	15,726,000				
	8,564,000				
	7,162,000				
2,000					
2,000					
2,000					

臺北市地方教育發展基金

各項費用

中華民國

前年度 決算數	上年度 預算數	計畫別	合計	高中及高職教育計 畫
		用途別科目		
39,600	91,000	獎勵費用	66,200	66,200
10,000		慰問金、照護及濟助金		
2,240,313	2,356,800	其他補貼、獎勵、慰問、照護與救濟	2,479,700	2,479,700
392,460	480,000	其他	471,000	471,000
392,460	480,000	其他支出	471,000	471,000
392,460	480,000	其他	471,000	471,000

一臺北市立萬芳高級中學

彙計表

110年度

單位：新臺幣元

一般行政管理計畫	建築及設備計畫				

# 臺北市地方教育發展基金－臺北市立萬芳高級中學

## 員工人數彙計表

中華民國110年度

單位：人

計 畫 及 項 目	上年度最高可 進用員額數	本年度 增減(-)數	本年度最高可 進用員額數	說 明
合計	190	-4	186	
高中及高職教育計畫部分	158	-4	154	
職員	157	-4	153	
聘用	1		1	
一般行政管理計畫部分	32		32	
職員	27		27	
技工	2		2	
工友	3		3	

註：1.本表約僱、聘用係指奉准有案之約聘僱人員。

2.外包費編列救生員1人、行政人力勞務外包費、消化超額職工業務外包費等，計96萬5,248元。

3.計時與計件人員酬金編列暑期泳池工讀生時薪等，計4萬8,592元。

本 頁 空 白



# 臺北市地方教育發展基金

## 用人費用

中華民國

計畫及項目	合計	正式 員額 薪資	聘僱 人員 薪資	超時 工作 報酬	津貼	獎 金		
						年終獎金	考績獎金	其他
合計	275,136,000	147,703,020	538,704	2,420,866		18,530,217	14,762,810	
高中及高職 教育計畫	245,026,000	128,052,000	538,704	1,422,851		16,073,838	12,136,000	
職員薪金	128,052,000	128,052,000						
聘用人員 薪金	538,704		538,704					
兼職人員 酬金	11,197,920							
加班費	1,326,851			1,326,851				
值班費	96,000			96,000				
考績獎金	12,136,000						12,136,000	
年終獎金	16,073,838					16,073,838		
職員退休 及離職金	59,629,889							
卹償金	58,608							
分擔員工 保險費	10,962,288							
傷病醫藥 費	395,600							
員工通勤 交通費	1,265,040							
其他福利 費	3,293,262							
一般行政管 理計畫	30,110,000	19,651,020		998,015		2,456,379	2,626,810	
職員薪金	17,736,000	17,736,000						
工員工資	1,915,020	1,915,020						
加班費	998,015			998,015				
考績獎金	2,626,810						2,626,810	
年終獎金	2,456,379					2,456,379		

—臺北市立萬芳高級中學

彙計表

110年度

單位：新臺幣元

退休及卹償金		資遣費	福 利 費					提繳費	兼任 人員 用人 費用
退休金	卹償金		分擔 保險費	傷病 醫藥費	提撥 福利金	員工通勤 交通費	其他		
61,321,865	58,608		12,690,048	395,600		1,711,080	3,805,262	11,197,920	
59,629,889	58,608		10,962,288	395,600		1,265,040	3,293,262	11,197,920	
59,629,889	58,608		10,962,288	395,600		1,265,040	3,293,262	11,197,920	
1,691,976			1,727,760			446,040	512,000		

# 臺北市地方教育發展基金

## 用人費用

中華民國

計畫及項目	合計	正式 員額 薪資	聘僱 人員 薪資	超時 工作 報酬	津貼	獎 金		
						年終獎金	考績獎金	其他
職員退休 及離職金	1,538,784							
工員退休 及離職金	153,192							
分擔員工 保險費	1,727,760							
員工通勤 交通費	446,040							
其他福利 費	512,000							

註：1.本表兼任人員用人費用，係學校教職員兼課或請假代課鐘點費。  
 2.外包費編列救生員1人、行政人力勞務外包費、消化超額職工業務外包費等，計96萬5,248元。  
 3.計時與計件人員酬金編列暑期泳池工讀生時薪等，計4萬8,592元。

—臺北市立萬芳高級中學

彙計表

110年度

單位：新臺幣元

退休及卹償金		資遣費	福 利 費					提繳費	兼任 人員 用人 費用
退休金	卹償金		分擔 保險費	傷病 醫藥費	提撥 福利金	員工通勤 交通費	其他		
1,538,784									
153,192			1,727,760			446,040	512,000		

臺北市地方教育發展基金

聘用及約僱

中華民國

區分及職稱	人數	擔任工作	聘用或約僱起訖期間	薪點	年需經費
合計	1				732,358
聘用人員小計	1				732,358
專業人員	1				732,358
聘用人員(360)	1	擔任本校及駐點學校專任輔導人員和駐區服務	110/1/1-110/12/31	360	732,358

—臺北市立萬芳高級中學

人員明細表

110年度

單位：新臺幣元

小計	月			離職 儲金	經費來源 及其科目
	折合 金額	勞保 保險費	支 健康 保險費		
44,892	44,892				高中及高職教育計畫

# 臺北市地方教育發展基金－臺北市立萬芳高級中學

## 單位（或計畫）成本分析表

中華民國110年度

單位：新臺幣千元

計畫別	單位	單位成本(元)或 平均利(費)率	數量	預算數	說明
合計				317,498	
高中及高職教育計畫				265,270	
一般行政管理計畫				31,866	
建築及設備計畫				20,362	

# 臺北市地方教育發展基金－臺北市立萬芳高級中學

## 5年來主要業務計畫分析表

中華民國110年度

單位：新臺幣千元

年度及項目	單位	數量	單位成本(元)或 平均利(費)率	金額	說明
(本)年度預算數					
高中及高職教育計畫				265,270	
(上)年度預算數					
高中及高職教育計畫				267,227	
(前)年度決算數					
高中及高職教育計畫				271,163	
(107)年度決算數					
高中及高職教育計畫				274,600	
(106)年度決算數					
高中及高職教育計畫				270,160	



# 臺北市地方教育發展基金－臺北市立萬芳高級中學

## 資本資產明細表

中華民國110年度

單位：新臺幣千元

項 目	取得成本 (期初餘額)	以前年度 累計折舊/ 長期投資 評 價	本 年 度 變 動				本年度累計折 舊/長期投資 評價變動數	期末餘額	
			增加		減少				主要增減 原因說明
			金額	類型	金額	類型			
合計	116,794	74,854	4,636		168		10,865	35,544	
土地改良物	1,543	626					61	856	
房屋及建築	11,504	2,750					208	8,545	
機械及設備	52,989	36,671	3,586	增置			6,371	13,533	
交通及運輸 設備	5,450	4,367	140	增置			329	893	
雜項設備	44,944	30,439	839	增置			3,896	11,448	
電腦軟體	365		72	增置	168	無形資 產攤銷	購置新軟體；無 形資產之攤銷。	269	